



# DZIENNIK URZĘDOWY

## WOJEWÓDZTWA ŁÓDZKIEGO

---

Łódź, dnia 5 czerwca 2015 r.

Poz. 2340

### UCHWAŁA NR VI/34/2015 RADY GMINY KUTNO

z dnia 28 kwietnia 2015 r.

#### **w sprawie przyjęcia „Gminnego programu opieki nad zabytkami dla Gminy Kutno na lata 2015–2018”**

Na podstawie art. 7 ust. 1 pkt 9, art. 18 ust. 2 pkt 15 ustawy z dnia 8 marca 1990 r. o samorządzie gminnym (t.j.: Dz. U. z 2013 r. poz. 594, poz. 645, poz. 1318, z 2014 r. poz. 379, poz. 1072) oraz art. 87 ust. 3 ustawy z dnia 23 lipca 2003 r. o ochronie zabytków i opiece nad zabytkami (t.j.: Dz. U. z 2014 r. poz. 1446, z 2015 r. poz. 397) po uzyskaniu opinii Wojewódzkiego Konserwatora Zabytków w Łodzi Delegatura w Skierniewicach, Rada Gminy Kutno uchwała, co następuje:

**§ 1.** Przyjmuje się do realizacji „Gminny program opieki nad zabytkami dla Gminy Kutno na lata 2015-2018”, stanowiący załącznik do uchwały.

**§ 2.** Wykonanie uchwały powierza się Wójtowi Gminy Kutno.

**§ 3.** Uchwała wchodzi w życie po upływie 14 dni od dnia ogłoszenia w Dzienniku Urzędowym Województwa Łódzkiego.

Przewodniczący  
Rady Gminy  
*Dariusz Mroczek*

**Załącznik**  
do uchwały nr VI/34/2015  
Rady Gminy Kutno  
z dnia 28 kwietnia 2015 r.



**Gminny**  
**program opieki nad zabytkami**  
**dla Gminy Kutno**  
**na lata 2015 - 2018**





**SPIS TREŚCI:**

PODSTAWA PRAWNA OPRACOWANIA GMINNEGO PROGRAMU OPIEKI NAD ZABYTKAMI GMINY KUTNO NA LATA 2015–2018

ZAŁOŻENIA GMINNEGO PROGRAMU OPIEKI NAD ZABYTKAMI GMINY KUTNO NA LATA 2015–2018

**ASPEKTY PRAWNE I PROGRAMOWE**

Uwarunkowania prawne

Uwarunkowania programowe

- Krajowe
- Wojewódzkie
- Lokalne

**DIAGNOZA STANU DZIEDZICTWA KULTUROWEGO**

Rys historyczny Gminy Kutno

Obiekty i obszary zabytkowe

Dziedzictwo kultury niematerialnej

Bilans walorów dziedzictwa kulturowego Gminy Kutno

Założenia Gminnego Programu Opieki nad Zabytkami Gminy Kutno na lata 2015–2018

Najważniejsze aspekty ochrony wartości kulturowych Gminy Kutno

**CELE, KIERUNKI I DZIAŁANIA****WSKAZANIA DO DOKUMENTÓW WYŻSZEGO RZĘDU**

MOŻLIWE ŹRÓDŁA FINANSOWANIA GMINNEGO PROGRAMU OPIEKI NAD ZABYTKAMI GMINY KUTNO NA LATA 2015–2018

## **PODSTAWA PRAWNA OPRACOWANIA GMINNEGO PROGRAMU OPIEKI NAD ZABYTKAMI GMINY KUTNO NA LATA 2015–2018**

Zapisy ustawy o ochronie zabytków i opiece nad zabytkami z dnia 23 lipca 2003 r. (Dz. U. Nr 162, poz. 1568 z dnia 17 września 2003 r. z późniejszymi zmianami), obligują do sporządzenia Gminnego programu opieki nad zabytkami Gminy Kutno na lata 2015–2018.

Zgodnie z artykułem 21 ww. ustawy Ewidencja Zabytków, jest podstawą do sporządzenia Gminnego programu opieki nad zabytkami Gminy Kutno na lata 2015–2018.

Artykuł 87 ust. 1 ww. ustawy obliguje Wójta Gminy Kutno do obowiązku sporządzenia na okres 4 lat gminnego programu opieki nad zabytkami.

Ustawa określa, że gminny Program ma na celu w szczególności:

- 1) włączenie problemów ochrony zabytków do systemu zadań strategicznych, wynikających z koncepcji przestrzennego zagospodarowania kraju;
- 2) uwzględnianie uwarunkowań ochrony zabytków, w tym krajobrazu kulturowego i dziedzictwa archeologicznego, łącznie z uwarunkowaniami ochrony przyrody i równowagi ekologicznej;
- 3) zahamowanie procesów degradacji zabytków i doprowadzenie do poprawy stanu ich zachowania;
- 4) wyeksponowanie poszczególnych zabytków oraz walorów krajobrazu kulturowego;
- 5) podejmowanie działań zwiększających atrakcyjność zabytków dla potrzeb społecznych, turystycznych i edukacyjnych oraz wspieranie inicjatyw sprzyjających wzrostowi środków finansowych na opiekę nad zabytkami;
- 6) określenie warunków współpracy z właścicielami zabytków, eliminujących sytuacje konfliktowe związane z wykorzystaniem tych zabytków;
- 7) podejmowanie przedsięwzięć umożliwiających tworzenie miejsc pracy związanych z opieką nad zabytkami.

Gminny program opieki nad zabytkami Gminy Kutno na lata 2015–2018 przyjmuje Rada Gminy Kutno po uzyskaniu opinii Wojewódzkiego Konserwatora Zabytków, w myśl art. 87 ust. 3 ustawy o ochronie zabytków i opiece nad zabytkami z 2003 roku z późniejszymi zmianami.

Gminny program opieki nad zabytkami Gminy Kutno na lata 2015–2018 jest ogłaszany w Wojewódzkim Dzienniku Urzędowym, zgodnie z art. 87 ust. 1 ww. ustawy.

Jednocześnie ww. ustawa w art. 87 ust. 5 precyzuje, iż z realizacji Gminnego programu opieki nad zabytkami Gminy Kutno na lata 2015–2018 Rada Gminy Kutno sporządza co 2 lata sprawozdanie, które przekazywane jest Wojewódzkiemu Konserwatorowi Zabytków.

## **ZAŁOŻENIA GMINNEGO PROGRAMU OPIEKI NAD ZABYTKAMI GMINY KUTNO NA LATA 2015–2018**

Głównym celem opracowania Gminnego programu opieki nad zabytkami Gminy Kutno na lata 2015–2018 jest odpowiednie kształtowanie sfery dziedzictwa kulturowego i eksponowanie wysokich walorów kulturowych, co przyczyni się do upowszechniania kultury, zacieśniania więzi lokalnych, podtrzymywania tradycji i podniesienia atrakcyjności turystycznej.

Zakładanym efektem wdrażania Gminnego programu opieki nad zabytkami Gminy Kutno na lata 2015–2018 będzie poprawa stanu obiektów ujętych w gminnej ewidencji zabytków, podniesienie ich rangi oraz kształtowanie produktów regionalnych i wzmocnienie tradycji etnograficznych, co wpłynie na aktywizację mieszkańców w działaniach na rzecz zachowania regionalnego dziedzictwa.

Narzędziem zmierzającym do osiągnięcia założonych efektów jest ustalenie możliwości pozyskiwania środków finansowych na działania związane z zachowaniem materialnego i niematerialnego dziedzictwa.

## ASPEKTY PRAWNE I PROGRAMOWE

### Uwarunkowania prawne

Narzędziami służącymi sprawowaniu opieki nad obiektami i obszarami zabytkowymi, są akty prawne ogólnoświatowe, Unii Europejskiej i krajowe.

Dokumentami ogólnoświatowymi są konwencje opracowane pod egidą ONZ (UNESCO). Konwencja UNESCO w sprawie ochrony światowego dziedzictwa kulturalnego i naturalnego, została ustanowiona w 1972 r. w Paryżu, umożliwiła wyróżnienie obszarów i obiektów mających „najwyższą powszechną wartość” poprzez wpisanie na „Listę Dziedzictwa Światowego UNESCO”.

Unia Europejska reguluje kwestie związane z ochroną dziedzictwa kulturowego w Traktacie z Maastricht z 2 lutego 1992 r., Rozporządzeniu Rady EWG z dnia 9 grudnia 1992 r. w sprawie wywozu dóbr kultury, Dyrektywie Rady EWG z dnia 15 marca 1993 w sprawie zwrotów przedmiotów kultury wyprowadzonych niezgodnie z prawem z obszaru państwa członkowskiego oraz w Programie Kultura 2000.

Zapisy odnoszące się do ochrony zabytków w Polsce zamieszczono w Konstytucji Rzeczypospolitej Polskiej z 1997 roku, w której zgodnie z artykułem 5, ochrona zabytków należy do konstytucyjnych obowiązków państwa.

Głównym aktem prawnym regulującym zagadnienia związane z dziedzictwem kulturowym jest ustawa o ochronie zabytków i opiece nad zabytkami z dnia 23 lipca 2003 r. (Dz. U. Nr 162, poz. 1568 z dnia 17 września 2003 r., z późniejszymi zmianami), która uwzględniła podział na ochronę zabytków i opiekę nad zabytkami.

Zgodnie z art. 4 ochrona zabytków jest sprawowana przez organy administracji publicznej, które są odpowiedzialne za kontrolowanie zabytków oraz prawne i finansowe działania prowadzące do zachowania ich w dobrym stanie.

Art. 5 ww. ustawy określa, że opiekę nad zabytkiem sprawują właściciele lub posiadacze zabytków, którzy zostali zobligowani do dbałości o obiekty i obszary zabytkowe poprzez ich właściwe wykorzystywanie, remontowanie i udostępnianie.

W świetle art. 6 ochronie i opiece podlegają:

- zabytki nieruchome będące m. in. krajobrazami kulturowymi, układami urbanistycznymi i ruralistycznymi, obiektami i obszarami zabytkowymi,
- zabytki ruchome będące, np. dziełami sztuki i pamiątkami historycznymi,
- zabytki archeologiczne.

Ustawa w art. 7 określiła cztery prawne formy ochrony zabytków, którymi są:

- wpis do rejestru zabytków,
- uznanie za pomnik historii,
- utworzenie parku kulturowego,
- ustalenia ochrony w miejscowym planie zagospodarowania przestrzennego albo w decyzji o ustaleniu lokalizacji inwestycji celu publicznego, decyzji o warunkach zabudowy, decyzji o zezwoleniu na realizację inwestycji drogowej, decyzji o ustaleniu lokalizacji linii kolejowej lub decyzji o zezwoleniu na realizację inwestycji w zakresie lotniska użytku publicznego.

Do kompetencji Prezydenta Rzeczypospolitej Polskiej należy obejmowanie ochroną prawną w drodze rozporządzenia najcenniejszych obszarów i obiektów zabytkowych poprzez uznanie ich za pomnik historii.

Zadania administracji rządowej w zakresie zachowania dziedzictwa polegają na obejmowaniu ochroną zabytków poprzez wpis do rejestru zabytków na mocy decyzji WKZ, prowadzeniu wojewódzkiej ewidencji zabytków, uzgodnieniu i opiniowaniu dokumentów planistycznych i inwestycyjnych oraz sprawowaniu kontroli nad nimi.

Samorządy ochronę zabytków podejmują poprzez możliwość tworzenia parków kulturowych na mocy uchwały Rad Gmin. Park kulturowy przekraczający granice gminy zgodnie z art. 16 ust. 5 może być utworzony i zarządzany na podstawie zgodnych uchwał rad gmin (związku gmin), na terenie których ten park ma być tworzony. Do obo-

wiązków samorządów lokalnych należy również prowadzenie gminnych ewidencji zabytków i opracowanie gminnych programów opieki nad zabytkami.

Samorządy tworzą również ustalenia ochrony w miejscowych planach zagospodarowania przestrzennego.

### **Uwarunkowania programowe**

#### **Krajowe**

Zgodnie z art. 86 ust. 1 ustawy o ochronie zabytków i opiece nad zabytkami z 2003 r. głównym opracowaniem wskazującym system ochrony dziedzictwa kulturowego Państwa jest sporządzony przez Ministra Kultury i Dziedzictwa Narodowego Krajowy program ochrony zabytków i opieki nad zabytkami. Obecnie Rada Ministrów przyjęła Krajowy Program Ochrony Zabytków. Jednym z głównych celów Programu jest zwiększenie zaangażowania samorządów, ze szczególnym uwzględnieniem gmin, w ochronę i opiekę nad zabytkami oraz wzmocnienie zaangażowania społecznego na rzecz ochrony zabytków, w tym propagowanie parków kulturowych (ich stanowanie jest władczą kompetencją rad gmin) jako skutecznej formy ochrony zabytków.

Kolejnym strategicznym dokumentem o charakterze krajowym jest Narodowa Strategia Rozwoju Kultury, której elementem jest Narodowy Program Kultury „Ochrona zabytków i dziedzictwa kulturowego”. Wskazuje on politykę Państwa w zakresie ochrony dziedzictwa narodowego. Instrumentami wdrażania strategii są programy operacyjne, stanowiące podstawę finansowania działań w zakresie dziedzictwa kulturowego z budżetu Państwa, rozdysponowane przez Ministerstwo Kultury i Dziedzictwa Narodowego. Zarówno Programy, jak i ich zakresy ulegają zmianie w poszczególnych latach. Dotychczas najważniejszym z nich jest ogłaszany corocznie Program Operacyjny „Dziedzictwo Kulturowe”, posiadający wyróżnione priorytety i działania. Program ten umożliwia pozyskiwanie środków finansowych na przeprowadzenie działań rewitalizacyjnych oraz rewaloryzacyjnych obiektów i obszarów zabytkowych, rozwój ośrodków muzealnych, kultywowanie tradycji ludowych, czy ochronę zabytków archeologicznych.

Ministerstwo Infrastruktury i Rozwoju obecnie przygotowało założenia do Narodowego Planu Rewitalizacji i ustawy o rewitalizacji. Są one kanwą powstania pakietu rozwiązań systemowych, które sprawią, że rewitalizacja będzie działaniem kompleksowym i skutecznym. Mają to być dokumenty tworzące przyjazne warunki dla procesów rewitalizacji w Polsce, np. poprzez projekty zmian w prawie, stworzenie spójnego systemu i określenie źródeł finansowania rewitalizacji, promowanie dobrych praktyk, dzielenie się wiedzą, czy wypracowanie wzorcowych dokumentów. Skierowany on będzie przede wszystkim do samorządów, ale też do społeczności lokalnych, osób prywatnych, przedsiębiorców, organizacji samorządowych.

#### **Wojewódzkie**

Dokumentem strategicznym w zakresie ochrony dziedzictwa kulturowego na poziomie wojewódzkim jest Wojewódzki program opieki nad zabytkami w województwie łódzkim na lata 2012-2015, przyjęty uchwałą nr XXVI/487/12 z dnia 21.06.2012 r.

W programie tym wartości kulturowe Gminy Kutno zostały w znacznym stopniu dostrzeżone i traktowane jako znaczące dla terenu województwa.

Zgodnie z zapisami WPOnZ dziedzictwo kulturowe Gminy Kutno posiada walory ponadlokalne, stanowiąc strategiczne znaczenie w kształtowaniu systemu ochrony dziedzictwa kulturowego województwa i kraju.

W zapisach WPOnZ wskazano: iż obszar Gminy Kutno posiada 13 obiektów wpisanych do rejestru zabytków.

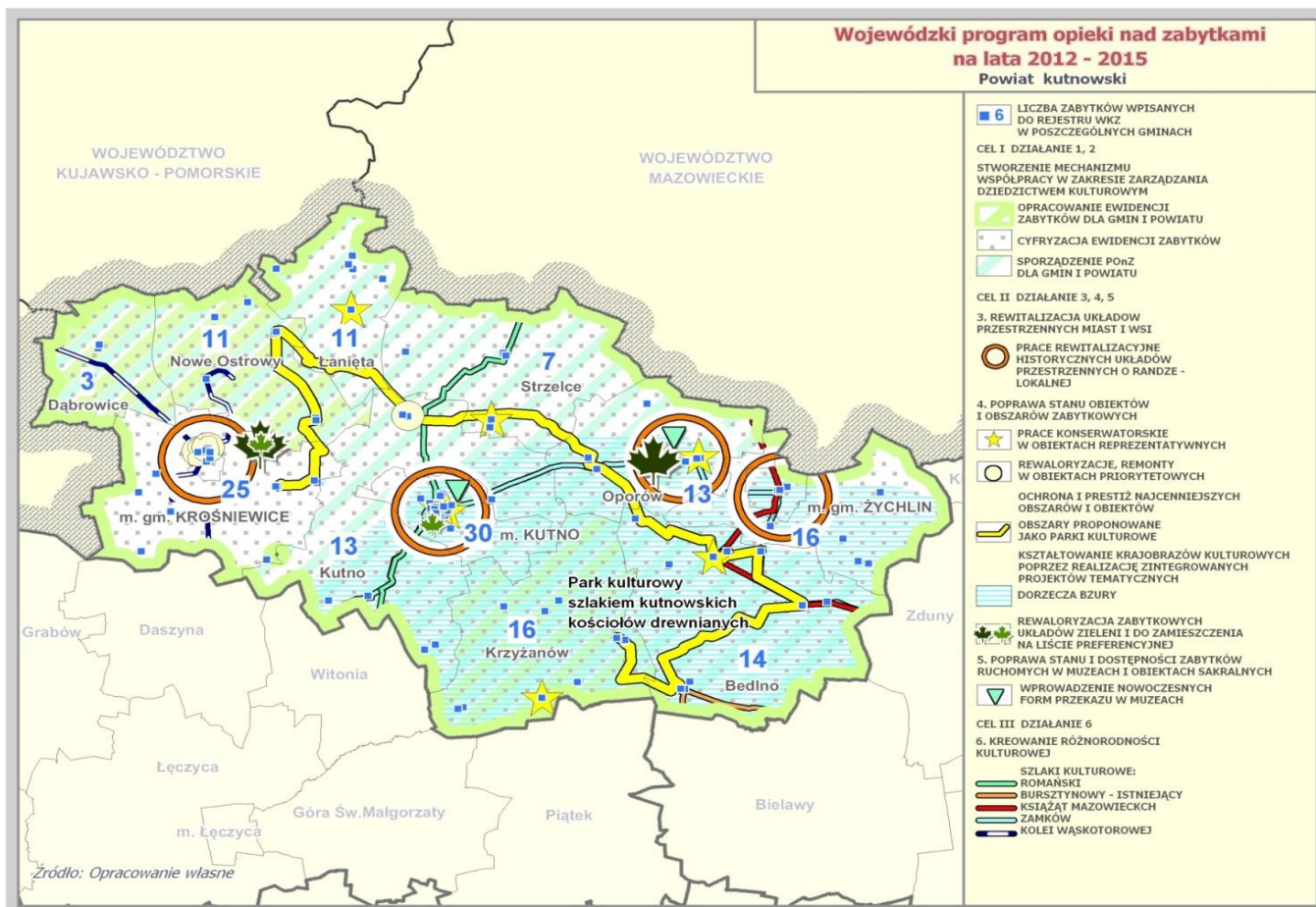
WPOnZ wykazuje, że na Stronie Internetowej Urzędu Gminy Kutno nie zamieszczono opracowanej gminnej ewidencji zabytków, która powinna zostać zdigitalizowana i potraktowana jako element edukacyjny i promocyjny.

W zakresie poprawy stanu obiektów i obszarów zabytkowych wskazano na potrzebę rewaloryzacji, remontów i przeprowadzania prac konserwatorskich bieżących w obiekcie priorytetowym - kościele pw. Narodzenia NMP i św. Wojciecha w Głogowcu.

WPOnZ zakłada również realizację zintegrowanych projektów tematycznych.

Zapisy WPOnZ wskazują na możliwość utworzenia parku kulturowego „Szlakiem Kutnowskich Kościołów Drewnianych”.

WPOnZ zakłada też utworzenie szlaków kulturowych: Romańskiego (przebiegającego przez Gminę Kutno – łączącego obiekty w stylu romańskim zlokalizowane na terenie województwa łódzkiego i Kraju), Zamków i Książąt Mazowieckich.



Mapa z Wojewódzkiego Programu Opieki nad zabytkami na lata 2012-2015

Kolejnym prestiżowym dokumentem samorządu województwa łódzkiego jest Strategia Rozwoju Województwa Łódzkiego 2020 przyjęta przez Sejmik Województwa Łódzkiego w lipcu 2012 roku. Planowana wizja rozwoju województwa łódzkiego uwzględnia kreowanie różnorodności kulturowej oraz umocnienie identyfikacji mieszkańców z kulturą regionu. Wspierane oraz inicjowane mają być działania w zakresie kreowania folkloru i produktów regionalnych.

Opracowana strategia mocno podkreśla konieczność wspólnych działań większych grup partnerskich mających szansę pozyskiwania funduszy w ramach realizacji zintegrowanych projektów rewitalizacyjnych cennych obszarów zabytkowych.

### Lokalne

Dokumentem odnoszącym się do zagadnień dziedzictwa kulturowego na poziomie lokalnym jest przede wszystkim opracowana Strategia Rozwoju Gminy Kutno na lata 2014-2020, która podkreśla potrzebę ochrony dziedzictwa kulturowego gminy.

Prestiżowym dokumentem w zakresie ochrony dziedzictwa kulturowego na poziomie lokalnym jest wykonana Gminna ewidencja zabytków Gminy Kutno.



# „Strategia rozwoju Gminy Kutno na lata 2014-2020”

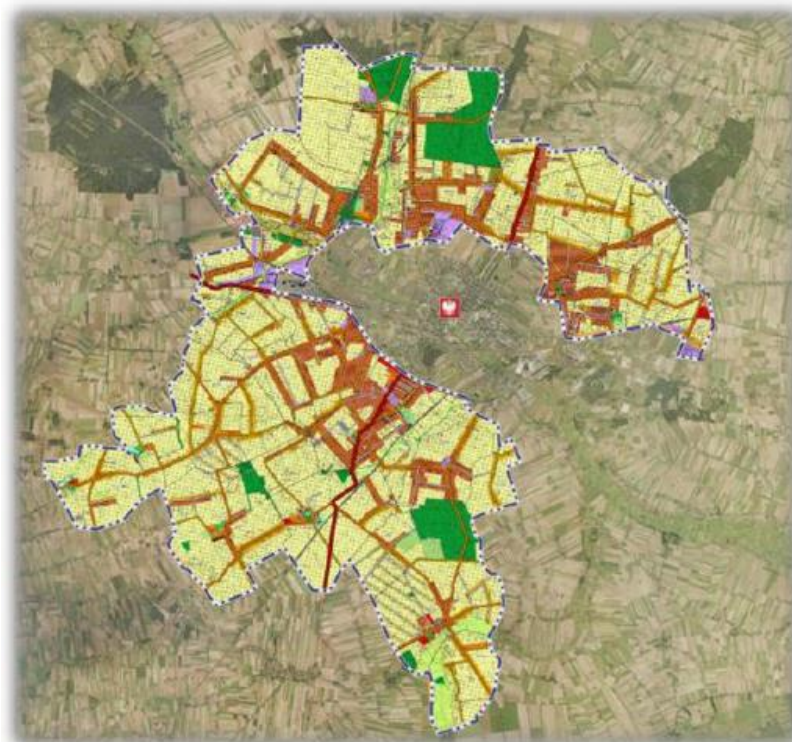
Dokumentami odnoszącymi się do zagadnień dziedzictwa kulturowego są: Studium uwarunkowań i kierunków zagospodarowania przestrzennego Gminy Kutno (zatwierdzone uchwałą nr XXXIV/190/2009 Rady Gminy Kutno z dnia 19 października 2009 r. zmienione uchwałą nr LV/280/2014 Rady Gminy Kutno z dnia 5 września 2014 r. oraz obowiązujące miejscowe plany zagospodarowania przestrzennego.

**TEREN**

SPÓŁKA Z O.O.

PRZEDSIĘBIORSTWO ZAGOSPODAROWANIA MIAST I OSIEDLI  
URBAN DEVELOPMENT ENTERPRISE LTD

90-105 ŁÓDŹ, ul. PIOTRKOWSKA 56, POLAND, tel./fax 632-62-83, 633-96-58, 632-75-63, e-mail: biuro@teren-urbanistyka.pl



Załącznik Nr 1  
do Uchwały nr LV/280/2014  
Rady Gminy Kutno  
z dnia 5 września 2014 roku

ZMIANA STUDIUM UWARUNKOWAŃ I KIERUNKÓW ZAGOSPODAROWANIA  
PRZESTRZENNEGO GMINY KUTNO

## DIAGNOZA STANU DZIEDZICTWA KULTUROWEGO GMINY KUTNO

### Zarys historii Gminy Kutno



Na obszarze obejmującym teren gminy Kutno, pierwsze ślady pobytu ludzi datujemy na początek 10-tysięcioletnia p.n.e. Wraz ze zmianami klimatycznymi i związanym z tym ociepleniem i wycofywaniem się lodowca, obszar Niżu Europejskiego (w tym środkowej Polski) opanowany został przez tzw. łowców reniferów, otwierających okres paleolitu schyłkowego. Z tej fazy młodszego okresu epoki kamienia (przełom IX i VIII tysiąclecia p.n.e.) pochodzą najstarsze znaleziska z terenu gminy Kutno-fragmenty narzędzi krzemianych i półproduktów służących do ich wyrobu, odkryte w okolicznych miejscowościach: Strzegocin, Gołębievek i Florek.

W środkowym okresie epoki kamienia – mezolicie (około 8 000-4 500 lat p.n.e.) przybywały na ten teren koczujące gromady myśliwych, polujących na stada bizonów, jeleni i dzików. Obok łowiectwa zajmowali się rybołówstwem i zbieractwem. Wyrabiali też narzędzia z krzemienia, rogów i kości (motyki, igły, haczyki do łowienia ryb). Podczas nieustannej pogoni za zwierzyną, ciągle zmieniali miejsca swego pobytu; przenosili się na nowe obszary wraz z całym dobytkiem. Z tego też powodu ślady ich obozowisk, choć możliwe do zlokalizowania, są trudne do odkrycia. Na takie tymczasowe miejsca koczownicze natrafiono w okolicach Strzegocina, Głogowca, Wierzbia i Komadzyna.

Nieporównywalnie bogatszy obraz życia dawnych mieszkańców gminy Kutno, dają znaleziska z młodszego okresu epoki kamienia - neolitu, datowanego na lata 4.500-1.800 p.n.e., podczas którego zaszły duże zmiany w dziedzinie gospodarki. Na teren Równiny Kutnowskiej przybyły od południa plemiona trudniące się ręczną, kopieniacką uprawą ziemi i chowem zwierząt domowych (świń, kóz, owiec oraz bydła). Zasiadano przede wszystkim nie zalesione południowe części gminy, położone nad wodami, o dobrych glebach, a także miejsca suche i piaszczyste położone na wzgórzach.

Plemiona te posiadały umiejętność ręcznego wyrabiania i wypalania naczyń glinianych. Na skutek tak dużego skoku cywilizacyjnego, ówczesna ludność nie musiała już tak często zmieniać miejsca swego przebywania. Byli to na terenie gminy Kutno pierwsi osadnicy i rolnicy. Duże osady, związane z ludnością, tzw. kultury pucharów lejkowatych odkryto w Strzegocinie, Lesznie i Byszewie, a w Wierzbii, Komadzynie, Gołębiewku i Raciborowie natrafiono na ślady pobytu przedstawicieli kultury amfor kulistych. Drobne pozostałości wyrobów reprezentantów kultury ceramiki wstęgowej rytej znaleziono w okolicach Maliny i Bielawek.

Najliczniejsze ślady pobytu ludności wyżej wymienionych kultur archeologicznych stanowią kawałki ceramiki, a także fragmenty narzędzi krzemianych, kościanych oraz siekier wykonanych z wygładzonego kamienia (np. stanowisko w Woźniakowie (Gnojnie-Parcelach) związane z ludnością kultury pucharów lejkowatych).

Kolejny etap w rozwoju osadnictwa na omawianych ziemiach nastąpił w epoce brązu, która rozpoczęła się około 1800 r. p.n.e. i trwała do początków VII w. p.n.e.

Migracje ludności oraz kontakty handlowe z południem Europy doprowadziły do pojawienia się pierwszych wyrobów z brązu. Używano brązowych narzędzi, ale głównie wykorzystywano te starsze, wykonane

z krzemienia i kamienia. Mieszkająca tu w początkach epoki brązu ludność budowała drewniane domy, trudniła się hodowlą bydła i uprawą roli. Obok znanych już wcześniej miejsc, gdzie powstawały osady (tj. Florka, Głogowca, Leszna, Strzegocina i Maliny), szukano nowych terenów pod zasiedlenie. Ślady osad związanych z ludnością kultury trzcinieckiej odkryto w Piwkach, Bożej Woli i Woźniakowie (Gnojnie-Parcelach). Natrafiono też na pierwsze, jak dotychczas cmentarzyska z epoki brązu; w Bielawkach i Florcu.

Rozwój osadnictwa nasilił się w epoce żelaza, dzielącej się na kilka okresów.

Pierwszym okresem był halszacki, trwający pomiędzy VII a IV w. p.n.e., z którym związane są pierwsze znaleziska, świadczące o umiejętności obróbki surowca żelaznego (najpierw metodą kucia, a następnie wytapiania). Narzędzia wytapiane z żelaza, sprzęty gospodarstwa domowego, a przede wszystkim broń, pozwalające na zdobywanie nowych terenów, karczowanie lasów oraz obronę ludności we wczesnej epoce żelaza – to pozostałości przedstawicieli kultury lużyckiej. Osady tej kultury odkryto w Lesznie, Głogowcu, Raciborowie, Strzegocinie, Komadynie, Sieciechowie, Kuczowie i Gołębiewku. Najciekawsze odkrycia z okresu haszackiego pochodzą z Leszna, Byszewa i Woźniakowa (Gnojna Parceli). Pod koniec tego okresu na teren dzisiejszej gminy Kutno dotarła również mała grupa ludności kultury pomorskiej, zakładając osady i przylegające do nich cmentarzyska w Gołębiewku i Florcu.

Drugim okresem w epoce żelaza był okres lateński, trwający od IV wieku p.n.e. do początków naszej ery. Związany był on z silnym oddziaływaniem i ekspansją na tereny polskie ludności celtyckiej pochodzenia grecko-rzymskiego. Pod tymi wpływami wykształciła się kultura przeworska, którą charakteryzowały: ciałopalny obrządek pogrzebowy, masowe wytwarzanie broni (oszczepy z długimi grotami, miecze oraz tarcze z okuciami) wznoszenie osad otwartych oraz masowe rozwinięcie i upowszechnienie produkcji żelaza, pozyskiwanego przez wytop w tzw. dymarkach.

Ważną rolę w gospodarce ludności przeworskiej odgrywała wymiana towarów między plemionami.

Najciekawsze odkrycia związane z okresem lateńskim pochodzą z Leszna i Byszewa.

W okresie wpływów rzymskich, trwającym od początków naszej ery do V wieku n.e. największe oddziaływania szły z południa Europy - związane z imperium rzymskim i jego prowincjami. Na naszych terenach dalej rozwijała się kultura przeworska, która jednak w II w. n.e. zaczęła stopniowo zanikać. Zachodzą wówczas duże zmiany kulturowe: następuje podział cmentarzysk na męskie i kobiece; osady coraz częściej przyjmują charakter obronny; w uzbrojeniu pojawia się wzorowany na rzymskim miecz obosieczny (krótszy od dotychczasowych). Następuje znaczne zagęszczenie osadnicze - obok miejsc zasiedlonych we wcześniejszych okresach przybywa nowych śladów osadniczych na całym terenie gminy Kutno, np. w Leszczynku, Nowej Wsi, Żurawieńcu, Kotliskach i Sierakowie. Dużymi zespołami osadniczymi były miejscowości Gołębiewek i Florek, gdzie oprócz osady i przyległych osiedli pomocniczych (często produkcyjnych) znajdują się cmentarzyska ciałopalne.

Okres wędrówek ludów trwający od V w. do przełomu VI i VII w. n.e. nie przynosi większych zmian na analizowanym obszarze. W tym czasie pojawiają się pierwsze plemiona słowiańskie. W VII wieku n.e. sytuacja etniczna zaczyna powoli się stabilizować. Kultura materialna w początkowej fazie ulega prymitywizacji, co uwiadcza się głównie w formach technologii produkcji naczyń ceramicznych oraz gospodarce.

Od początku VIII w. wśród lokalnych plemion słowiańskich zaczynają kształtować się związki rodowe, które doprowadzają w IX wieku do powstania Państwa Polskiego.

Wcześniej jednak, w okresie wczesnego średniowiecza powstają pierwsze wsie i osady, które istnieją nadal, do czasów nam współczesnych. Ślady dużych osad w Sierakowie, Piwkach, Lesznie, Strzegocinie, Byszewie, Kotliskach, Gołębiewku, Krzesinie, Nowej Wsi, Podczachach i Bielawkach. Te same miejscowości rozwijają się dalej w okresie średniowiecza (XII - XV wiek). W późnym średniowieczu największą osadą z dużym szkieletowym cmentarzyskiem jest Byszew.

Ze źródeł archeologicznych, pozwalających na określenie początków i historii osadnictwa na terenie gminy Kutno wynika, że wiele miejscowości posiada dawną, przed historyczną metrykę, sięgającą epoki kamienia. Do wsi, wokół których odkryto nieprzerwanie trwający proces zasiedlania zaliczyć można: Strzegocin, Gołębiewek, Florek, Komadzyn i Wierzbie. Niewiele krótszy rodowód posiadają: Leszno, Byszew, Gnojno, Bielawki i Malina.

Duże zagęszczenie osadnictwa o znacznym zróżnicowaniu kulturowo-chronologicznym jest dowodem na atrakcyjność tego terenu. Decydującymi czynnikami były dostęp do wody i gleba odpowiednia dla rodzaju prowadzonej działalności i gospodarki.

Generalnie, ludność do okresu średniowiecza osiedlała się najczęściej nad małymi ciekami wodnymi, stan zalesienia ulegał ciągłym zmianom. Ludność ta początkowo zajmowała się zbieractwem, łowiectwem, rybołówstwem, a następnie uprawą ziemi i hodowlą zwierząt.

Administracyjnie, w okresie Księstwa Warszawskiego, w 1815 roku teren, na którym znajduje się gmina Kutno, należał do Departamentu Warszawskiego; powiatu orłowskiego, z siedzibą w Kutnie. Gminą kierował wójt z sołtysami. Po 1816 r. – już w Królestwie Polskim, miasto i okolice należały do Województwa Warszawskiego, później mazowieckiego, obwodu kutnowskiego. W 1842 roku obwody przemianowane zostały na powiaty. W 1737 roku województwo mazowieckie zmieniono na Gubernię Warszawską.

W 1867 r. utworzono powiat kutnowski. W jego skład wchodziły cztery miasta: Kutno, Dąbrowice, Krośniewice i Żychlin oraz 12 gmin wiejskich: Błonie, Dąbrowice, Krzyżanówek, Kutno, Mikstał, Oporów, Plecka Dąbrowa, Rdutów, Sójki, Wojszyce, Wroczyń, Żychlin. W latach 1915-1918 Kutno wraz z całą Gubernią Warszawską znalazło się pod okupacją niemiecką. Teren byłego zaboru rosyjskiego, zajęty przez Niemców, został zmieniony na gubernie, pozostawiając podział na powiaty. 23 lutego 1916 r. połączono powiaty gostyński i kutnowski w jeden powiat kutnowski. W niepodległej Polsce powiat kutnowski należał do województwa warszawskiego, a od 1 kwietnia 1939 r. do woj. łódzkiego. W 1939 r. ustalono nowy podział powiatu kutnowskiego. W jego skład weszło 12 gmin wiejskich: Błonie z siedzibą w Ostrowach (15 gromad), Dąbrowice (10) Dobrzelin (21), Krośniewice (27), Krzyżanówek z siedzibą w Krzyżanowie (27), Kutno (21), Łanięta (14), Oporów (19), Plecka Dąbrowa (18), Rdutów (17), Sójki z siedzibą w Strzelcach (28), Wojszyce (22).

W 1953 roku zmieniono nazwy gmin: Błonie na Ostrowy, Rdutów na Czerwonkę, Sójki na Strzelce, Wojszyce na Bedlno. W 1955 roku wieś Kościuszków wyłączono z gminy Kutno i włączono do miasta Kutno. W 1954 roku gminy powiatu kutnowskiego podzielono na 36 gromad. W następnych latach (1958-1970) zmniejszono ilość gromad. Pod koniec 1972 roku powrócono do gmin, jako najniższych jednostek administracyjnych. Z dniem 1 lipca 1975 roku nastąpiła likwidacja powiatów i powiększono liczbę województw do 49. Gmina Kutno znalazła się w nowo powstałym województwie płockim. W 1999 roku przywrócono powiaty. Powiat kutnowski wraz z gminą Kutno powrócił (i pozostaje nadal) do województwa łódzkiego.

## **OBIEKTY I OBSZARY ZABYTKOWE**

### **Obiekty i obszary wpisane do rejestru zabytków:**

#### **Byszew**

- dwór - wpisany do rejestru zabytków na mocy decyzji nr 397/310 z dnia 8.07.1967 r.

Murowany, piętrowy budynek dworu wzniesiono w stylu klasycystycznym na planie prostokąta, na początku XIX w. Od frontu znajduje się ganek z balkonem, nad nim trójkątny szczyt z okrągłym okienkiem. Od strony ogrodu na osi budynku znajduje się obszerny taras. Dwór otoczony jest parkiem krajobrazowym. Na przełomie XIX i XX wieku na terenie sąsiadującego z dworem folwarku powstało kilka kamienno-ceglanych obiektów, wzniesionych w stylu neogotyckim. Zespół ten w większości ocalał do czasów współczesnych,

- dawna rządcówka - wpisana do rejestru zabytków na mocy decyzji nr 398/311 z dnia 8.07.1967 r.,
- park dworski - wpisany do rejestru zabytków na mocy decyzji nr 399/312 z dnia 8.07.1967 r.

#### **Głogowiec**

- kościół p.w. Narodzenia NMP i św. Wojciecha - wpisany do rejestru zabytków na mocy decyzji nr 345/290 z 31.05.1967 r.

Murowany, pierwotnie gotycki kościół p.w. NMP wzniesiono w 1433 r. za sprawą właścicieli wsi-Głogowskich. Powiększony i rozbudowany w latach 1560-73 w stylu renesansowym. Jest to budowla jednonawowa, orientowana, jej zewnętrzne mury wsparte są szkarpami. Szczyty prezbiterium, nawy i zakrystii rozdzielone są płycinami i ozdobnymi sterczynami. Wieżę wspartą w narożnikach okrągłymi basztami nadbudowano w 1914 r. Nad renesansowym portalem umieszczono kartusz herbem Głogowskich. Dachy są dwuspadowe. Kościół otoczony jest murem z czterema narożnymi kaplicami.

Wewnętrzne ściany nawy wsparte filarami przyściennymi. Na ścianach polichromia autorstwa F. Węglewskiego, wykonana w 1950 r.

Wyposażenie kościoła głównie renesansowe i barokowe. Na szczególną uwagę zasługuje renesansowy nagrobek Jana Głogowskiego z 1566 r., którego wykonanie przypisuje się znanemu rzeźbiarzowi Janowi z Pizy.

Ponadto ołtarze z XVII i XVIII w. oraz drewniany chór i organy. Ołtarz główny z obrazem Matki Bożej, będący kopią obrazu Matki Boskiej Częstochowskiej, słynie z licznych łask i uzdrowień. Kościół jest żywym ośrodkiem kultu maryjnego. W pobliżu Droga Krzyżowa Umęczonego Narodu Polskiego, na którą składają się rzeźby najwybitniejszych kutnowskich rzeźbiarzy. Budynek plebani pochodzi z przełomu XVIII i XIX w. wzniesiony na planie prostokąta z ryzalitami w elewacji północnej i południowej, wsparty szkarpami w narożnikach. Przykryty dachem dwuspadowym,

- dwór i park wraz z 50 m strefą ochrony konserwatorskiej - wpisane do rejestru zabytków na mocy decyzji nr 574 z dnia 8.09.1987 r.

Drewniany dwór wzniesiony w końcu XIX w. (1881-1900). Jest to piętrowy budynek z balkonem nad wejściem, wspartym na żelaznych kolumnach. Od strony ogrodowej znajduje się duży taras. Obok dworu rośnie piękny platan klonolistny, o obwodzie pnia około 8 m. Po obu bokach dworu dobudowano parterowe skrzydło. W dworku w dniach od 9 do 12 września 1939 r. kwaterował generał dywizji Tadeusz Kutrzeba, dowodzący polskimi wojskami uczestniczącymi w bitwie nad Bzurą. Na miejscowym cmentarzu znajduje się kilka interesujących grobów okolicznej szlachty i dwa pomniki osób pomordowanych w Rosji Sowieckiej w czasie II wojny światowej.

### **Leszno**

- dwór i park wraz z 100 m strefą ochrony konserwatorskiej - wpisane do rejestru zabytków na mocy decyzji nr 512 z dnia 18.06.1979 r.

Pałac Tadeusza Sławińskiego, klasycystyczny z ok. 1920 r. Pałac wzniesiono około 1920 r. w stylu klasycystycznym. Okazałą elewację frontową zdobi portyk z trójkątnym, gładkim szczytem wspartym na czterech jońskich kolumnach. Całość sprawia wrażenie monumentalnej budowli. Budowlę skomponowano z części piętrowej i przylegającej do niej części parterowej, załamanej pod kątem prostym. Elewację ogrodową ożywiono poprzez poszerzenie korpusu głównego o ryzalit umieszczony osiowo na podstawie trapezu. Między ryzalitem, a skrzydłem bocznym pobudowano taras ze schodkami na osi. Od szczytu do pałacu przylega weranda. Całość nakryta jest dachem czterospadowym, przenikającym się z dwuspadowym dachem portyku i namiotowym ryzalitu. Projekt tego klasycystycznego pałacu był dziełem łowickiego architekta Maciejki. Budynek jest całkowicie regularny i symetryczny otoczony parkiem.

### **Malina**

- pałac i park - wpisane do rejestru zabytków na mocy decyzji nr 435 z dnia 6.02.1978 r.

Pałac Marcina Czajkowskiego, w stylu manieryzmu francuskiego z elementami klasycystycznymi z XVIII-XIX w., przebudowany i restaurowany na początku XXI w. Pałac w stylu manieryzmu francuskiego, z przełomu XVIII i XIX w. Pałac wzniesiono dla Marcina Czajkowskiego w stylu manieryzmu francuskiego z elementami klasycystycznymi. Posiada charakterystyczną wieżyczkę i ciekawy dach mansardowy. Podczas II wojny światowej w pałacu mieścił się szpital dla żołnierzy niemieckich, a po 1945 r. Państwowy Dom Dziecka.

### **Strzegocin**

- kościół - wpisany do rejestru zabytków na mocy decyzji nr 446 z dnia 17.03.1978 r.

Kościół p.w. Św. Bartłomieja, neogotycki, murowany z lat 1866-68, odbudowany w latach 1953-54, po częściowym spaleniu w 1952 roku (właściciel Parafia Rzymsko-Katolicka p.w. Św. Bartłomieja),

- zespół pałacowo-parkowy - pałac i park wraz z 150 m strefą ochrony konserwatorskiej oraz resztki alei dojazdowej od strony wschodniej - wpisane do rejestru zabytków na mocy decyzji nr 452 z dnia 31.08.1978 r.

Pałac zbudowany z cegły, koniec XIX w. – 1877 r. Murowany, piętrowy dwór wzniesiono w latach 1877-78 według projektu Kornela Gabrielskiego. Budowla posiada ryzalit zwieńczony tympanonem, nakryta jest dachem czterospadowym.

### **Pozostałe obiekty i obszary zamieszczone w gminnej ewidencji zabytków**

#### **Bielawki**

- Pozostałości zespołu dworskiego – park,
- Pozostałości zespołu dworskiego - oficyna dworu z piwnicą i kuchnią.

#### **Byszew**

- Zespół pałacowo-parkowo-folwarczny,
- Zespół pałacowo-parkowo-folwarczny - SPICHLERZ,
- Dawna szkoła,
- Zespół pałacowo-parkowo-folwarczny – KUŹNIA,
- Zespół pałacowo-parkowo-folwarczny - OFICYNA,
- Zespół pałacowo-parkowo-folwarczny - OFICYNA (rządcówka)- wpisany do rejestru zabytków – nr rej. 398 z 8.07.1967 r.,
- Zespół pałacowo-parkowo-folwarczny – PAŁAC - wpisany do rejestru zabytków- nr rej. 397 z 8.07.1967 r.,
- Zespół pałacowo-parkowo-folwarczny – PARK - wpisany do rejestru zabytków – nr rej. 399 z 8.07.1967 r.

#### **Głogowiec**

- Zespół Kościoła par. p.w. Narodzenia NMP i św. Wojciecha,
- Zespół Kościoła par. p.w. Narodzenia NMP i św. Wojciecha - OGRODZENIE (wraz z kapliczkami),
- Zespół dworski,
- Zespół dworski - OFICYNA,
- Cmentarz przykościelny przy parafii p.w. Narodzenia NMP i św. Wojciecha,
- Cmentarz rzymsko-katolicki,
- Zespół Kościoła par. p.w. Narodzenia NMP i św. Wojciecha – KOŚCIÓŁ - wpisany do rejestru zabytków - nr rej. 431-III-20 z 15.03.1948 oraz 345 z 13.05.1967 r.,
- Zespół dworski – DWÓR - wpisany do rejestru zabytków - nr rej. 574 z 8.09.1987 r.,
- Zespół dworski – PARK - wpisany do rejestru zabytków - nr rej. 574 z 8.09.1987 r.

#### **Kalinowa**

- Zespół dworsko-parkowy,
- Zespół dworsko-parkowy - DWÓR,
- Zespół dworsko-parkowy - PARK.

#### **Leszczynek**

- Zespół dworski,
- Zespół dworski - DWÓR,
- Zespół dworski - PARK.

**Leszno**

- Zespół pałacowo-dworski,
- Zespół pałacowo-dworski - OGRODZENIE Z BRAMĄ,
- Zespół pałacowo-dworski – PAŁAC wpisany do rejestru zabytków nr rej. 512 z 18.06.1979 r.,
- Zespół pałacowo-dworski – PARK wpisany do rejestru zabytków nr rej. 512 z 18.06.1979 r.

**Malina**

- Zespół pałacowy,
- Zespół pałacowy - SPICHLERZ,
- Zespół pałacowy - BRAMA PAŁACU,
- Zespół pałacowy - PAŁAC - wpisany do rejestru zabytków - nr rej. 435 z 6.02.1978 r.,
- Zespół pałacowy - PARK - wpisany do rejestru zabytków - nr rej. 435 z 6.02.1978 r.

**Nowa Wieś**

- Dwór,
- Park wiejski.

**Strzegocin**

- Cmentarz przykościelny,
- Cmentarz (rzymsko-katolicki),
- Zespół kościoła Parafialnego p.w. św. Bartłomieja i Wojciecha,
- Zespół kościoła Parafialnego p.w. św. Bartłomieja i Wojciecha - OGRODZENIE,
- Kaplica grobowa rodziny Wodzińskich na cmentarzu grzebalnym, murowana (rzymsko-katolicki),
- Zespół dworsko-folwarczny,
- Zespół dworsko-folwarczny - OGRODZENIE Z BRAMĄ,
- Zespół dworsko-folwarczny - OFICYNA DWORU,
- Zespół dworsko-folwarczny - SPICHLERZ,
- Zespół Kościoła par. p.w. św. Bartłomieja i Wojciecha - wpisany do rejestru zabytków - nr rej. 446 z 17.03.1978 r.,
- Zespół dworsko-folwarczny - DWÓR- wpisany do rejestru zabytków - nr rej. 452 z 31.08.1978 r.,

- Zespół dworsko-folwarczny - PARK - wpisany do rejestru zabytków - nr rej. 452 z 31.08.1978 r.

### Wysoka Wielka

- Zespół dworski – PARK.

### Stanowiska archeologiczne

Wykaz stanowisk archeologicznych zamieszczonych w Gminnej ewidencji zabytków:

Lp.	Miejscowość, nr stanowiska w miejscowości	Numer obszaru AZP	Numer stanowiska na obszarze	Kultura	Chronologia
1.	Głogowiec 1	55-50	8	Ślad osadnictwa	P/M
2.	Głogowiec 2	55-50	9	Ślad osadnictwa	NOW
3.	Głogowiec 3	55-50	10	Osada	WŚR
4.	Głogowiec 4	55-50		Ślad osadnictwa	P/MWEŻ,NOW,STAR
				Osada	ŚR
5.	Raciborów 1	55-50	12	Osada	ŚR
				Ślad osadnictwa	NOW, STAROŻ
6.	Raciborów 2	55-50	13	Ślad osadnictwa	P/M, WEŻ,NOW,STAR
				Osada	ŚR
7.	Raciborów 3	55-50	14	Ślad osadnictwa	WŚR,NOW,STAR
8.	Głogowiec 5	55-50	15	Ślad osadnictwa	NOW,STAR, WŚR
9.	Głogowiec 6	55-50	16	Ślad osadnictwa	NOW
10.	Głogowiec 7	55-50	17	Ślad osadnictwa	NOW
11.	Głogowiec 8	55-50	18	Ślad osadnictwa	NOW
12.	Głogowiec 9	55-50	19	Ślad osadnictwa	NOW, STAR, WEŻ
13.	Głogowiec 10	55-50	20	Ślad osadnictwa	NOW
14.	Raciborów 4	55-50	34	Ślad osadnictwa	NOW
15.	Raciborów 5	55-50	35	Osada	NOW
16.	Raciborów 6	55-50	36	Osada	NOW
17.	Głogowiec 11	55-50	44	Ślad osadnictwa	ŚR
18.	Podczachy 5	56-49	12	Ślad osadnictwa	WŚR
19.	Podczachy 6	56-49	13	Ślad osadnictwa	WŚR,ŚR
20.	Podczachy 7	56-49	14	Ślad osadnictwa	WŚR,ŚR
21.	Gołębiewek 2	56-50	18	Osada	STAR
				Ślad osadnictwa	NOW
22.	Gołębiewek 3	56-50	19	Ślad osadnictwa	P/N
23.	Gołębiewek 4	56-50	20	Ślad osadnictwa	WŚR,NOW,STAR
24.	Gołębiewek 5	56-50	21	Ślad osadnictwa	NOW,STAR
25.	Gołębiewek 6	56-50	22	Osada	OWR
26.	Gołębiewek 7	56-50	23	Osada	OWR, WŚR
27.	Gołębiewek 8	56-50	24	Cmentarzysko	OWR
				Ślad osadnictwa	WŚR,ŚR,STAR
28.	Gołębiewek 9	56-50	25	Ślad osadnictwa	N,ŚR
				Osada	WEŻ
29.	Gołębiewek 10	56-50	26	Osada	WEŻ
				Ślad osadnictwa	ŚR
30.	Gołębiewek 11	56-50	27	Ślad osadnictwa	ŚR
31.	Gołębiewek 12	56-50	28	Ślad osadnictwa	ŚR

32.	Gołębiewek 13	56-50	29	Ślad osadnictwa	ŚR
33.	Gołębiewek 20	56-50	30	Ślad osadnictwa	WŚR,ŚR,NOW
34.	Gołębiewek 21	56-50	31	Osada	ŚR
				Ślad osadnictwa	NOW
35.	Gołębiewek 22	56-50	32	Ślad osadnictwa	P/M,ŚR
36.	Gołębiewek 23	56-50	32	Ślad osadnictwa	P/M
37.	Kutno/Krzesin 47	56-50	34	Osada	WŚR
				Ślad osadnictwa	WEŻ, N,OWR
38.	Kutno/Krzesin 48	56-50	35	Osada	WEŻ
39.	Krzesin 1	56-50	36	Ślad osadnictwa	STAR
40.	Krzesin 2	56-50	37	Ślad osadnictwa	WŚR,ŚR
41.	Krzesin 3	56-50	38	Ślad osadnictwa	ŚR,NOW,STAR
42.	Krzesin 4	56-50	39	Ślad osadnictwa	NOW
43.	Krzesin 5	56-50	40	Ślad osadnictwa	STAR
44.	Krzesin 6	56-50	41	Ślad osadnictwa	ŚR,STAR
45.	Krzesin 7	56-50	42	Ślad osadnictwa	ŚR
46.	Krzesin 8	56-50	43	Ślad osadnictwa	STAR
47.	Kutno/Krzesin 49	56-50	44	Ślad osadnictwa	N
48.	Gołębiewek 14	56-50	45	Ślad osadnictwa	ŚR
49.	Gołębiewek 15	56-50	46	Ślad osadnictwa	NOW
50.	Gołębiewek 16	56-50	47	Ślad osadnictwa	ŚR
51.	Gołębiewek 17	56-50	48	Ślad osadnictwa	NOW,STAR
52.	Gołębiewek 18	56-50	49	Ślad osadnictwa	ŚR
53.	Gołębiewek 19	56-50	50	Ślad osadnictwa	NOW
54.	Florek 1	56-50	54	Ślad osadnictwa	STAR
55.	Florek 2	56-50	55	Ślad osadnictwa	EB
56.	Florek 3	56-50	56	Ślad osadnictwa	STAR
57.	Florek 4	56-50	57	Ślad osadnictwa	P/M,STAR
58.	Głogowiec 11	56-50	58	Ślad osadnictwa	EB, STAR
59.	Florek 5	56-50	59	Ślad osadnictwa	STAR
60.	Florek 6	56-50	60	Ślad osadnictwa	EB,ŚR
61.	Florek 7	56-50	61	Ślad osadnictwa	P/M,OWR
62.	Florek 8	56-50	62	Ślad osadnictwa	NOW
63.	Florek 9	56-50	63	Osada	OWR
64.	Florek 10	56-50	64	Osada	OWR
65.	Florek 11	56-50	65	Osada	OWR
				Ślad osadnictwa	WEŻ
66.	Florek 12	56-50	66	Osada	OWR
67.	Raciborów	56-50	67	Ślad osadnictwa	ŚR
68.	Gołębiew 3	56-50	69	Ślad osadnictwa	NOW
69.	Gołębiew 4	56-50	70	Osada	OWR
70.	Gołębiew 5	56-50	71	Osada	OWR
71.	Gołębiew 6	56-50	72	Osada	OWR
72.	Gołębiew 7	56-50	73	Osada	OWR
73.	Gołębiew 8	56-50	74	Ślad osadnictwa	WEŻ,NOW,STAR
				Osada	OWR
74.	Gołębiew 9	56-50	75	Osada	OWR
75.	Gołębiew 10	56-50	76	Ślad osadnictwa	OWR, STAR

76.	Gołębiew 11	56-50	77	Ślad osadnictwa	STAR
77.	Gołębiew 12	56-50	78	Osada	ŚR
				Ślad osadnictwa	STAR
78.	Gołębiew 13	56-50	79	Osada	OWR
				Ślad osadnictwa	WŚR
79.	Gołębiew 14	56-50	80	Ślad osadnictwa	WŚR,ŚR,STAR
80.	Gołębiew 15	56-50	81	Osada	OWR
81.	Gołębiew 16	56-50	82	Ślad osadnictwa	WEŻ,OWR,STAR
82.	Gołębiew 17	56-50	83	Osada	OWR
83.	Gołębiew 18	56-50	84	Ślad osadnictwa	OWR, ŚR,STAR
84.	Podczachy 1	56-50	88	Ślad osadnictwa	NOW
85.	Podczachy 2	56-50	89	Ślad osadnictwa	NOW, ŚR
86.	Podczachy 3	56-50	90	Ślad osadnictwa	NOW, ŚR
87.	Podczachy 4	56-50	91	Ślad osadnictwa	ŚR
88.	Florek 13	56-50	107	Ślad osadnictwa	NOW
				Cmentarzysko	OWR
89.	Kotliska 1	56-51	23	Ślad osadnictwa	STAR
				Osada	PŚR,NOW
90.	Kotliska 2	56-51	24	Osada	PŚR,NOW
				Ślad osadnictwa	OWR,ŚR,
91.	Kotliska 3	56-51	25	Osada	WŚR
				Ślad osadnictwa	PŚR
92.	Sieraków 1	56-51	27	Osada	WŚR, NOW
93.	Sieraków 2	56-51	28	Osada	PŚR, NOW
94.	Sieraków 3	56-51	29	Osada	WŚR
95.	Bielawki 2	56-51	30	Osada	WŚR
96.	Sieraków 4	56-51	31	Osada	PŚR,NOW
97.	Sieraków 5	56-51	32	Osada	PŚR,NOW
98.	Sieraków 6	56-51	33	Ślad osadnictwa	ŚR
				Osada	PŚR,NOW
99.	Sieraków 7	56-51	34	Osada	OWR,NOW
100.	Sieraków 8	56-51	35	Osada	OWR,PŚR/NOW
101.	Sieraków 9	56-51	36	Osada	PŚR/NOW
				Ślad osadnictwa	STAR
102.	Sieraków 10	56-51	37	Osada	PŚR/NOW
103.	Sieraków 11	56-51	38	Osada	OWR
				Ślad osadnictwa	PŚR/NOW
104.	Sieraków 12	56-51	39	Osada	WŚR,PŚR/NOW
105.	Sieraków 13	56-51	40	Osada	PŚR/NOW, OWR
106.	Komadzyn 1	56-51	41	Ślad osadnictwa	M/N,PŚR/NOW
107.	Komadzyn 2	56-51	42	Ślad osadnictwa	N/EB,PŚR
				Osada	NOW
108.	Komadzyn 3	56-51	43	Osada	OWR,PŚR/NOW
109.	Komadzyn 4	56-51	44	Osada	WŚR
				Ślad osadnictwa	NOW
110.	Komadzyn 5	56-51	45	Osada	PŚR/NOW

111.	Komadzyn 6	56-51	46	Osada	WŚR
				Ślad osadnictwa	NOW
112.	Komadzyn 7	56-51	47	Osada	PŚR/NOW
113.	Komadzyn 8	56-51	48	Ślad osadnictwa	STAR
114.	Komadzyn 9	56-51	49	Osada	WEŻ
115.	Komadzyn 10	56-51	50	Ślad osadnictwa	ŚR,NOW
116.	Wierzbie 1	56-51	52	Ślad osadnictwa	PŚR,OWR
				Osada	NOW
117.	Żurawieniec 1	56-51	53	Ślad osadnictwa	PŚR/NOW
118.	Żurawieniec 2	56-51	54	Osada	OWR
119.	Wierzbie 2	56-51	55	Ślad osadnictwa	PŚR/NOW,ŚR
120.	Wierzbie 3	56-51	56	Ślad osadnictwa	ŚR
				Osada	NOW
121.	Wierzbie 4	56-51	57	Osada	NOW
122.	Wierzbie 5	56-51	58	Osada	PŚR,NOW
123.	Wierzbie 6	56-51	59	Osada	PŚR/NOW
124.	Wierzbie 7	56-51	60	Ślad osadnictwa	M/N
125.	Wierzbie 8	56-51	61	Ślad osadnictwa	ŚR
				Osada	NOW
126.	Wierzbie 9	56-51	62	Ślad osadnictwa	ŚR, NOW
127.	Wierzbie 10	56-51	63	Ślad osadnictwa	ŚR
128.	Wierzbie 11	56-51	64	Osada	NOW
129.	Wierzbie 12	56-51	65	Ślad osadnictwa	ŚR
				Osada	NOW
130.	Wierzbie 13	56-51	66	Osada	PŚR/NOW
131.	Żurawieniec 3	56-51	67	Ślad osadnictwa	ŚR
				Osada	NOW
132.	Wierzbie 14	56-51	68	Ślad osadnictwa	OWR,PŚR,NOW
133.	Wierzbie 15	56-51	69	Ślad osadnictwa	OWR
				Osada	PŚR,NOW
134.	Sieciechów 2	56-51	70	Osada	PŚR/NOW
135.	Sieciechów 3	56-51	71	Osada	PŚR/NOW
136.	Sieciechów 4	56-51	72	Osada	PŚR/NOW
137.	Malina 1	56-51	74	Ślad osadnictwa	OWR
				Osada	WŚR,NOW
138.	Malina 2	56-51	75	Ślad osadnictwa	WŚR
139.	Bielawki 3	56-51	76	Osada	PŚR, NOW
140.	Bielawki 4	56-51	77	Ślad osadnictwa	ŚR
				Osada	PŚR/NOW
141.	Bielawki 5	56-51	78	Ślad osadnictwa	M/N
				Osada	PŚR,NOW
142.	Bielawki 6	56-51	79	Ślad osadnictwa	N/EB
				Osada	PŚR
143.	Bielawki 7	56-51	80	Ślad osadnictwa	ŚR
				Osada	PŚR/ NOW
144.	Bielawki 8	56-51	81	Ślad osadnictwa	STAR
				Osada	PŚR,/NOW
145.	Bielawki 9	56-51	82	Ślad osadnictwa	WŚR

				Osada	PŚR/ NOW
146.	Bielawki 10	56-51	83	Ślad osadnictwa	WŚR
147.	Malina 3	56-51	84	Ślad osadnictwa	WŚR
				Osada	PŚR, NOW
148.	Bielawki 11	56-51	85	Osada	ŚR, NOW
149.	Malina 4	56-51	86	Osada	PŚR/ NOW
150.	Malina 5	56-51	87	Osada	PŚR/ NOW
151.	Malina 6	56-51	88	Ślad osadnictwa	N/EB
				Osada	PŚR/ NOW
152.	Malina 7	56-51	89	Ślad osadnictwa	N/EB, ŚR
				Osada	PŚR/NOW
153.	Malina8	56-51	90	Ślad osadnictwa	N/EB
				Osada	PŚR/ NOW
154.	Malina 9		91	Osada	OWR, PŚR/ NOW
155.	Piwki 1	57-50	8	Osada	EB,WŚR ,NOW
156.	Piwki 2	57-50	9	Osada	ŚR,STAR
157.	Piwki 3	57-50	10	Ślad osadnictwa	EB
				Osada	OWR,ŚR
158.	Piwki 4	57-50	11	Osada	Star
				Ślad osadnictwa	ŚR
159.	Nowa Wieś 1	57-50	12	Osada	OWR,ŚR,STAR
				Ślad osadnictwa	NOW
160.	Nowa Wieś 2	57-50	13	Osada	OWR,WŚR
				Ślad osadnictwa	NOW
161.	Nowa Wieś 3	57-50	14	Osada	STAR
				Ślad osadnictwa	NOW
162.	Nowa Wieś 4	57-50	15	Ślad osadnictwa	OWR
163.	Nowa Wieś 5	57-50	16	Osada	ŚR,STAR
				Ślad osadnictwa	NOW
164.	Nowa Wieś 6	57-50	17	Osada	WŚR,EB
				Ślad osadnictwa	ŚR
165.	Boża Wola 1	57-50	18	Osada	EB
				Ślad osadnictwa	NOW
166.	Boża Wola 2	57-50	19	Ślad osadnictwa	ŚR
167.	Boża Wola 3	57-50	20	Osada	STAR
				Ślad osadnictwa	NOW
168.	Boża Wola 4	57-50	21	Osada	EB,OWR
169.	Leszczynek 1	57-50	22	Osada	ŚR
170.	Leszczynek 2	57-50	23	Ślad osadnictwa	WŚR,STAR
171.	Leszczynek 3	57-50	24	Osada	ŚR
				Ślad osadnictwa	NOW
172.	Leszczynek 4	57-50	25	Ślad osadnictwa	NOW
173.	Leszczynek 5	57-50	26	Osada	OWR
174.	Leszno 1	57-50	27	Osada	EB,ŚR
				Ślad osadnictwa	NOW
175.	Leszno 2	57-50	28	Osada	H/L,WŚR
				Ślad osadnictwa	ŚR
176.	Leszno 3	57-50	29	Osada	STAR

177.	Leszno 4	57-50	30	Osada	ŚR,NOW
178.	Leszno 5	57-50	31	Osada	ŚR,STAR
				Ślad osadnictwa	NOW
179.	Leszno 6	57-50	32	Osada	ŚR,EB
				Ślad osadnictwa	N
180.	Leszno 7	57-50	33	Osada	H/L
				Ślad osadnictwa	EB
181.	Byszew 2	57-50	34	Osada	H/L, ŚR
182.	Byszew 3	57-50	35	Osada	ŚR
				Ślad osadnictwa	STAR
183.	Byszew 4	57-50	36	Ślad osadnictwa	NOW,STAR
184.	Byszew 5	57-50	37	Osada	ŚR,NOW
185.	Byszew 6	57-50	38	Ślad osadnictwa	ŚR
				Osada	NOW
186.	Byszew 7	57-50	39	Ślad osadnictwa	STAR
				Osada	N
187.	Byszew 8	57-50	40	Ślad osadnictwa	NOW,EB
				Osada	ŚR
188.	Byszew 9	57-50	41	Cmentarzysko	EB
				Osada	ŚR
189.	Marianki 1	57-50	42	Ślad osadnictwa	STAR
				Osada	NOW
190.	Marianki 2	57-50	43	Ślad osadnictwa	STAR
				Osada	ŚR
191.	Stanisławów 2	57-50	45	Osada	NOW
192.	Leszczynek 6	57-50	47	Gródek stożkow.	WŚR
193.	Gnojno-Parcele	57-50	46	Ślad osadnictwa	N
				Osada	EB/H,PŚR/NOW
194.	Byszew 10	57-50	48	Cmentarzysko	WŚR
195.	Leszczynek	57-50	49	Osada	PŚR
196.	Boża Wola 5	57-50	50	Osada	OWR
197.	Byszew-Kaczyn 1	57-49	17	Ślad osadnictwa	WŚR,NOW
198.	Byszew-Kaczyn 2	57-49	18	Ślad osadnictwa	WŚR
199.	Wroczyny Duże 1	57-49	19	Ślad osadnictwa	WEŻ,WŚR
200.	Wysoka Wielka 1	57-49	4	Ślad osadnictwa	WŚR,PŚR,NOW
201.	Kalinowa 2	57-49	37	Ślad osadnictwa	WŚR
202.	Byszew 1	58-49	50	Ślad osadnictwa	WŚR
				Punkt osadniczy	NOW
203.	Byszew 2	58-49	51	Punkt osadniczy	PŚR/NOW
204.	Byszew 3	58-49	51	Punkt osadniczy	PŚR/NOW
205.	Byszew 4	58-49	53	Osada	NOW
206.	Byszew 5	58-49	55	Punkt osadniczy	ŚR
				Osada	NOW
207.	Strzegocin 3	58-50	15	Osada	OWR,WŚR,ŚR
208.	Strzegocin 4	58-50	16	Ślad osadnictwa	STAR,NOW,OWR
209.	Strzegocin 5	58-50	17	Ślad osadnictwa	NOW, STAR
210.	Strzegocin 6	58-50	18	Ślad osadnictwa	STAR

211.	Strzegocin 7	58-50	19	Ślad osadnictwa	STAR,WŚR,ŚR
212.	Strzegocin 8	58-50	20	Ślad osadnictwa	ŚR
213.	Strzegocin 9	58-50	21	Ślad osadnictwa	ŚR,NOW
214.	Strzegocin 10	58-50	22	Ślad osadnictwa	EB,NOW,STAR
215.	Strzegocin 11	58-50	23	Osada	STAR
216.	Strzegocin 12	58-50	24	Ślad osadnictwa	STAR,NOW
217.	Strzegocin 13	58-50	25	Ślad osadnictwa	WEŻ,OWR,ŚR
218.	Strzegocin 14	58-50	26	Ślad osadnictwa	P/M
219.	Strzegocin 15	58-50	27	Osada	WEŻ,OWR,WŚR
220.	Strzegocin 16	58-50	28	Ślad osadnictwa	STAR
221.	Strzegocin 17	58-50	29	Ślad osadnictwa	WŚR,ŚR
222.	Strzegocin 18	58-50	30	Ślad osadnictwa	ŚR
223.	Strzegocin 19	58-50	50	Ślad osadnictwa	OWR,NOW
224.	Byszew 11	58-50	31	Ślad osadnictwa	NOW
225.	Byszew 12	58-50	51	Ślad osadnictwa	ŚR
				Osada	WŚR
226.	Byszew 13	58-50	52	Ślad osadnictwa	NOW
227.	Nagodów 1	57-51	6	Ślad osadnictwa	ŚR
228.	Nagodów 2	57-51	7	Ślad osadnictwa	ŚR
229.	Nagodów 3	57-51	8	Ślad osadnictwa	NOW

Wyjaśnienie oznaczeń: EK - epoka kamienia, H/L - przełom okresu halsztackiego na lateński, N - neolit, OWR - okres wpływów rzymskich, P/M - przełom paleolit/mezolit, WŚR - wczesne średniowiecze, WEB - wczesna epoka brązu, ŚR - średniowiecze, EB - epoka brązu, PŚR - późne średniowiecze, WEŻ - wczesna epoka żelaza, NOW - okres nowożytny, STAR - stanowisko nieokreślone - starożytne.

### Zabytki ruchome

Podlegające ochronie zabytki ruchome znajdują się w Parafii Rzymsko-Katolickiej p. w. Narodzenia NMP w Głogowcu.

Należą one do poszczególnych kategorii: malarstwo 4, rzeźba 8, tkanina 1, meble i wyposażenie sakralne 1 konfesjonał, 1 ambona, inne 1 dzwon, 3 chrzcielnice, 1 drzwi do Zakrystii.

### Miejsca pamięci narodowej

Miejszem pamięci narodowej jest mogiła zbiorowa żołnierzy poległych podczas II wojny światowej na cmentarzu parafialnym w Strzegocinie.

## Dziedzictwo kultury niematerialnej

### Strój Kutnowski



*Kutnowski strój ludowy*



*Zespół ludowy „Leszczynianki”*

Region kutnowski nie stanowił wyodrębnionego terytorium historycznego, geograficznego czy etnograficznego. Znajdował się w tradycji folklorystycznej łęczyckiej. Choć ze względu na swoje położenie podatny był również na wpływy kujawskie i mazurskie. Ubiór niewiele różni się od strojów Mazurów rawskich i łowickich.

Kutnowski strój damski ma krótkie katanki w kolorze głębokiego różu. Spódnice w odcieniu granatu ozdobione białymi fartuszkami. Na głowie białe czepce ze wstążkami w kolorach białym, różowym i niebieskim. Na nogach czerwone buty.

Strój męski to białe koszule, na których noszono czarne kamizelki z czerwonymi lamówkami. Tak samo ozdobione są sukmany. Spodnie w kolorze granatowym. Na głowach czapki ozdobione kolorowymi kwiatkami. Czerwone buty.

Na terenie gminy Kutno działa ludowy zespół wokально-instrumentalny „Leszczynianki”, kontynuujący bogate tradycje muzyczne regionu.

### Sławne postacie

Z Gminą Kutno związana jest postać Polskiego poety romantycznego Józefa Bohdana Zaleskiego, reprezentującego, tzw. szkołę ukraińską, w latach 1822-1830 trudniącego się guwernerką na prowincji. Poeta był nauczycielem domowym w Leszczynku k. Kutna, leżącym w ówczesnym obwodzie gostyńskim oraz w Płocku. Co do daty pobytu w Leszczynku informacje są rozbieżne. Seweryna Duchyńska w pośmiertnym wspomnieniu o Zaleskim twierdzi, że było to około 1825 r. Stanisław Zdziarski zaś uważa, że pobyt poety w Leszczynku mógł mieć miejsce w 1823 r. Natomiast Nowy Korbut podaje, że było to latem 1822 r. Taką też datę przyjęła Barbara Stelmaszczyk-Świtonek we wstępie do współczesnego wydania poezji Bohdana Zaleskiego.



W okolicach Kutna stacjonował pułk strzelców konnych Wojska Polskiego. Zaleski zamieszkał tam w domu płk. Franciszka Górskiego w Leszczynku. Zajmował się wychowywaniem jego syna. Bale urządzone przez oficerów ściągaly w te okolice liczne towarzystwo: „Wesoła to była – pisała Duchńska – gwarna i ludna okolica. Kasyna i reduty kutnowskie przyciągały licznych gości, nie tylko z zamożnej ziemi gostyńskiej [gostynińskiej], lecz niemniej od Łęczycy i Kujaw. Pułk strzelców konnych, konsystujący w Kutnie, dawał bodźca nieustannym zabawom”.

### **Bilans walorów dziedzictwa kulturowego Gminy Kutno**

W wyniku przeprowadzonej analizy zasobów i walorów dziedzictwa kulturowego Gminy Kutno można wskazać następujące elementy bilansu - analizy SWOT w zakresie dziedzictwa kulturowego.

#### **Mocne strony:**

- bogata historia obszaru, wysoka kultura niematerialna – związek z sławnymi postaciami historycznymi, folklor, tradycje regionu,
- występowanie obszaru proponowanego do objęcia ochroną w formie parku kulturowego,
- występowanie wielu zespołów dworskich,
- bogata gama imprez o charakterze kulturowym,
- działania integrujące mieszkańców - organizacja rekonstrukcji historycznych, działalność zespołu „Leszczynianki”,
- tradycje związane z kutnowskim podregionem kulturowym,
- bogate tradycje kulinarne, do zamieszczenia na Krajowej Liście Produktów Regionalnych Ministerstwa Rolnictwa i Rozwoju,
- tworzone symbole regionu mogące stać się symbolami o charakterze ponadregionalnym – Odyseja historyczna, Szlak Dworów Ziemi Kutnowskiej, Sławne Postacie Ziemi Kutnowskiej,
- oferty edukacji regionalnej prowadzona przez Muzeum w Kutnie, Kutnowski podregion etnograficzny,
- intensywne działania Gminnego Ośrodka Kultury i Związku Gmin Regionu Kutnowskiego,
- coraz lepsze wyposażenie w techniczne środki promocji – wydawnictwa, internet, własna strona www.

**Słabe strony:**

- zły stan techniczny niektórych obiektów zabytkowych,
- brak użytkowania niektórych obiektów zabytkowych,
- nie w pełni wykorzystane zasoby przyrodniczo-kulturowe,
- brak wypracowanego produktu regionalnego.

**Szanse:**

- utworzenie parku kulturowego w granicach obszaru zabytkowego założenia dworsko-parkowego w Leszczynku,
  - rewitalizacja założenia dworsko-parkowego w Leszczynku z jednoczesnym wykorzystaniem obszaru jako przestrzeń publiczną stanowiącą salon - serce Gminy Kutno,
  - kontynuacja rozpoczętych procesów rewitalizacyjnych i rewaloryzacyjnych zabytkowych założeń przestrzennych,
  - ochrona, rewaloryzacja i rozwój turystyki kulturowej w oparciu o cenne obiekty zabytkowe,
  - działania na rzecz zachowania dziedzictwa kulturowego m. in. Gminnego Ośrodka Kultury i Związku Gmin Regionu Kutnowskiego,
  - realizacja projektu rewitalizacji proponowanego parku kulturowego w Leszczynku,
  - zachowanie obiektów dworsko parkowych,
  - utworzenie szlaku kulturowego dworów ziemi kutnowskiej,
- współpraca z organizacjami dająca szansę odnowy zabytków na Szlaku Dworów,
- moda na folklor - podniesienie atrakcyjności obszaru poprzez kreowanie produktów i imprez o charakterze kulturowym,
  - edukacja regionalna mieszkańców,
  - wykorzystanie możliwości finansowania ochrony zabytków z różnych źródeł - środków unijnych, z budżetu państwa i samorządu województwa,
  - wykorzystanie obiektów zabytkowych na cele komercyjne,
  - wypracowanie form współpracy jednostek działających na rzecz ochrony zabytków - organów rządowych, samorządowych i organizacji społecznych,
  - możliwość włączania się w krajowe, wojewódzkie programy promocji,
  - naturalna chęć ludzi do poznawania świata, kultur i zwyczaj innych narodów.

**Zagrożenia:**

- niedostosowanie sposobu użytkowania niektórych obiektów zabytkowych do ich charakteru,
- zły stan techniczny niektórych obiektów zabytkowych,
- utrudnienia w pozyskiwaniu środków na ochronę i zachowanie zabytków,
- niewystarczające środki finansowe w stosunku do potrzeb na ochronę i rewaloryzację obiektów i obszarów zabytkowych.

Obszar Gminy Kutno w zakresie walorów i zasobów dziedzictwa kulturowego i tożsamości regionalnej posiada bardzo duży potencjał. Ma to związek z wysokimi walorami krajobrazu kulturowego, bogatą historią, istnieniem wielu cennych obiektów. Istnienie historycznych szlaków kulturowych stanowi silny potencjał terenu.

Wśród słabych stron Gminy Kutno zwraca uwagę niewystarczające działanie w celu zachowania w dobrym stanie obiektów dworskich i towarzyszących im założeń zieleni parkowe.

### **Założenia Gminnego Programu Opieki nad Zabytkami Gminy Kutno**

W wyniku przeprowadzonej analizy należy stwierdzić, że Gmina Kutno posiada bogate walory dziedzictwa kulturowego o znaczącej randze, które należy chronić i jednocześnie odpowiednio wykorzystywać i udostępniać społeczeństwu. Biorąc pod uwagę wymogi płynące z ustawy o ochronie zabytków i opiece nad zabytkami z 2003 roku i uwzględniając zbilansowane zasoby i wartości należy stwierdzić, iż Gminny Program Opieki nad Zabytkami dla Gminy Kutno uwzględnia:

**- ochronę walorów i wartości materialnych i niematerialnych przy jednoczesnym ich wykorzystaniu jako czynnik rozwoju obszary Gminy Kutno.**

W tym celu należy prowadzić działania zmierzające do:

- zachowania krajobrazu kulturowego,
  - rewitalizacji założenia dworsko-parkowego w Leszczynku z jednoczesnym wykorzystaniem obszaru jako przestrzeni publicznej stanowiącej salon - serce Gminy Kutno, traktując obszar jako Główny Ośrodek Gminny sprzyjający integracji społeczności lokalnej,
  - dalszej rewaloryzacji cennych zespołów sakralnych, pałacowych, dworskich i parkowych,
  - adaptacji obiektów i obszarów zabytkowych na cele edukacyjne, kulturalne i społeczne,
  - tworzenia nowych atrakcji w oparciu o zasoby dziedzictwa kulturowego Gminy Kutno,
  - wzrostu identyfikacji mieszkańców z kulturą regionu i uczestnictwo w wydarzeniach kulturalnych,
  - poprawy społecznej akceptacji do konieczności ochrony zabytków,
- promocję zasobów i walorów dziedzictwa kulturowego Gminy Kutno**

W tym celu podjęto działania upowszechniania wyjątkowego dziedzictwa kulturowego Gminy Kutno poprzez:

- edukację regionalną mieszkańców,
- wydawnictwa i programy edukacyjne,
- digitalizację walorów i zasobów dziedzictwa kulturowego,
- zamieszczenie wykazu i kart Gminnej Ewidencji w BIP-ie.

### **Najważniejsze aspekty ochrony wartości kulturowych Gminy Kutno**

Gmina Kutno dysponuje niezwykle cennym dziedzictwem kulturowym w tym nieprzeciętnymi walorami krajobrazowymi co predysponuje do aktywizacji mieszkańców w sferze zachowania zabytków. Gmina Kutno podejmuje działania w następujących zakresach strategicznych:

**- zachowanie tożsamości regionalnej:**

- kształtowanie lokalnej dumy,
- kreowanie lokalnych produktów regionalnych,
- integracja kulturalna mieszkańców,
- edukacja mieszkańców o bogactwie lokalnego dziedzictwa,

**- wykorzystanie dziedzictwa kulturowego dla rozwoju gospodarczego Gminy Kutno:**

- ochrona zasobów dziedzictwa kulturowego,
- promocja zespołów dworsko-parkowych i kutnowskiego podregionu etnograficznego oraz sławnych postaci związanych z ziemią kutnowską,
- podniesienie rangi najbardziej wartościowych zabytków,
- rewitalizacja i rewaloryzacja obszarów,
- kształtowanie wizerunku Gminy Kutno jako obszaru o unikatowym dziedzictwie kulturowym,

- wspieranie posiadaczy obiektów zabytkowych w działaniach mających na celu poprawę stanu obiektów i ich wykorzystania na cele kulturalne, edukacyjne i społeczne,
- kreowanie produktów turystyki kulturowej.

Wszelkie przewidywane działania w zakresie ochrony dziedzictwa kulturowego Gmina Kutno rozpatrzy w następujących ujęciach:

- **Studia badawcze** - wspieranie przeprowadzania prac studialnych w celu poprawy stanu obiektów i obszarów zabytkowych,
- **Digitalizacja zasobów i walorów** - dalsze cyfrowe upowszechnienie dziedzictwa kulturowego Gminy Kutno na stronach internetowych,
- **Ochrona i zachowanie obiektów i obszarów zabytkowych** – dalsze prowadzenie prac w zakresie rewitalizacji założen przestrzennych, prowadzenie prac w zakresie rewaloryzacji założen zieleni, przeprowadzenie prac obiektów zabytkowych z adaptacją na cele turystyczne, kulturalne, edukacyjne i społeczne,
- **Edukacja regionalna** mieszkańców poprzez organizację rekonstrukcji wydarzeń historycznych, imprez kulturowych, upowszechnianie wiedzy o dziedzictwie Gminy Kutno w lokalnych mediach, cykliczne artykuły, organizowanie wystaw, programy edukacji regionalnej w szkołach,
- **Aktywizacja** - pobudzanie aktywności mieszkańców w działaniach na rzecz ochrony dziedzictwa poprzez organizację konkursu na najlepiej odnowiony obiekt zabytkowy, na najciekawsze zdjęcie krajozrazu kulturowego Gminy Kutno, najlepiej zachowany obiekt lub obszar zabytkowy, włączenie organizacji społecznych, Instytucji Kultury i Stowarzyszeń do wspólnych starań prowadzących do polepszenia stanu dziedzictwa kulturowego,
- **Kreowanie rozwoju turystyki kulturowej** - wykorzystanie walorów dziedzictwa kulturowego dla rozwoju produktów turystycznych,
- **Promocja** - wzrost aktywności w zakresie promocji i popularyzacji walorów kulturowych, wydanie folderów z informacją o zabytkach Gminy Kutno, upowszechnianie regionalnych produktów, kreowanie pamiatki z wizerunkiem dziedzictwa Gminy Kutno,
- **Współpraca** z samorządem województwa, Wojewódzkim Konserwatorem Zabytków w zakresie ochrony i zachowania obiektów i obszarów zabytkowych oraz tożsamości regionalnej.

## **CELE, KIERUNKI I DZIAŁANIA**

### **Cel strategiczny**

Bogate walory i wartości kulturowe gminy źródłem dumy i podstawą rozwoju obszaru.

### **Cel operacyjny**

#### **Kreowanie wartości regionalnych**

Zasoby dziedzictwa kulturowego w dobie gospodarki rynkowej posiadają nie tylko wartość historyczną, ale także wymierną wartość ekonomiczną, decydującą o potencjale gospodarczym. Tak więc świadome zarządzanie tymi zasobami i ich skuteczne wykorzystanie w połączeniu z promocją może przyczynić się do rozwoju gminy.

Dziedzictwo kulturowe materialne i niematerialne w dużej mierze kształtuje świadomość oraz współczesną kulturę. Dlatego też należy je zachować, chronić i pielęgnować ze szczególnym uwzględnieniem elementów decydujących o tożsamości i specyfice lokalnego dziedzictwa.

#### **Działanie 1**

##### **Zachowanie ciągłości dziedzictwa kulturowego**

W celu zachowania cennego dziedzictwa kulturowego Gminy Kutno powinny zostać stworzone odpowiednie warunki i procedury postępowania wspierające rewitalizacje, rewaloryzacje i remonty obszarów i obiektów zabytkowych. Należy podjąć wszelkie działania w celu pozyskania funduszy ze środków zewnętrznych.

**Zadania:****- rewitalizacja historycznej przestrzeni założeń zabytkowych**

Należy podjąć wszelkie działania w celu odnowy historycznych założeń. Prace należy przeprowadzić kompleksowo z uwzględnieniem sztuki konserwacji zabytków. Zrewitalizowana przestrzeń powinna być w miarę możliwości udostępniona lokalnej społeczności i wykorzystywana na funkcje kulturalne, turystyczne i społeczne.

Rewitalizacja założenia dworsko – parkowego w Leszczynku z jednoczesnym wykorzystaniem obszaru jako przestrzeń publiczną stanowiącą salon - serce Gminy Kutno, traktując obszar jako Główny Ośrodek Gminny sprzyjający integracji społeczności lokalnej.



Leszczynek – przestrzeń integrująca społeczność lokalną



#### **- utworzenie parku kulturowego w Leszczynku**

Obszar założenia dworsko parkowego proponuje się do uznania za park kulturowy na mocy podjęcia uchwały Rady Gminy Kutno. Zatem decyzję o utworzeniu parku podejmuje Rada Gminy. Wprowadzenie tej formy ochrony zabytków podnosi prestiż obszaru i powoduje większe możliwości pozyskania środków finansowych, ponieważ przyznawana punktacja przy ocenie wniosków jest zwiększana dla parków kulturowych. Gmina Kutno tworząc park kulturowy zyskuje mocną kartę przetargową w ubieganiu się o fundusze na przeprowadzenie kompleksowej rewitalizacji obszaru objętego granicami parku. Proponowany park kulturowy stanowi pierwszy etap prowadzący do utworzenia szlaku dworów kutnowskich śladami poety romantycznego Józefa Bohdana Zaleskiego.



*Proponowany obszar parku kulturowego w Leszczynku*



**- promowanie obiektów reprezentatywnych**

Na etapie sporządzania wojewódzkiego programu opieki nad zabytkami dla województwa łódzkiego wytypowano obiekty uznane za reprezentatywne. Wśród nich w kategorii kościoły zakwalifikowano: kościół - sanktuarium pw. Narodzenia NMP i św. Wojciecha w Głogowcu. Obiekty i obszary zamieszczone na liście obiektów reprezentatywnych są brane pod uwagę przy ocenianiu wniosków złożonych do Urzędu Marszałkowskiego w Łodzi przy ubieganiu się o środki przyznawane na rewaloryzację zabytków. Działania promocyjne powinny przede wszystkim lokować Gminę Kutno wśród cennych zabytków.



Obszar reprezentatywny – kościół w Głogowcu



**- ochrona, rewaloryzacja i rozwój turystyki kulturowej i pielgrzymkowej w oparciu o cenne obiekty sakralne – Sanktuarium w Głogowcu z uwzględnieniem kościołów i lokalnych kapliczek**

Obiekty sakralne gminy Kutno stanowią cenny walor do rozwijania turystyki pielgrzymkowej. Proponuje się opracowanie całościowego projektu obejmującego wybrane obiekty sakralne takie, jak Sanktuarium w Głogowcu, kościoły oraz liczne kapliczki z terenu gminy. Taki kierunek działań wynika z dokumentów o charakterze wojewódzkim i projekt powinien uzyskać środki na rewaloryzację.



Sanktuarium w Głogowcu

**- poprawa stanu obiektów zamieszczonych w gminnej ewidencji zabytków**

Obiekty zabytkowych dworów świadczące o specyfice obszaru popadają w ruinę. Należy w jak naj szybszym czasie poddać je pracom konserwatorskim w przeciwnym razie bezpowrotnie znikną z krajobrazu gminy. Tym bardziej, że obecnie ze względu na zły stan zachowania nie podlegają żadnej ochronie.



Kalinowa dwór

Obszary zieleni z terenu gminy Kutno mogą ubiegać się o wpis na listę dla Narodowego Funduszu Ochrony Środowiska i Gospodarki Wodnej zabytkowych parków i ogrodów przeznaczonych do rewaloryzacji. Park w Leszczynku otrzymał dofinansowanie na inwestycję podzieloną na kilka etapów: kompleksowe uporządkowanie terenu, ogrodzenie, oczyszczenie stawu, posadzenie drzew i krzewów. Koszt realizacji to ponad 583 tysiące złotych.

Uruchomiony przez Wojewódzki Fundusz Ochrony Środowiska konkurs na przeprowadzenie prac rewaloryzacyjnych zabytkowych parków i ogrodów pt.: „Przyrodnicze perły województwa łódzkiego” stwarza możliwości przywrócenia dawnego blasku zdegradowanym założeniom zieleni.

**- zamieszczenie zabytkowych układów zieleni na Krajowej i wojewódzkiej liście obszarów przeznaczonych do rewaloryzacji w celu pozyskania funduszy na przeprowadzenie wymaganych prac**

Obszary zieleni z terenu gminy Kutno mogą ubiegać się o wpis na listę dla Narodowego Funduszu Ochrony Środowiska i Gospodarki Wodnej zabytkowych parków i ogrodów przeznaczonych do rewaloryzacji. Park w Leszczynku otrzymał dofinansowanie na inwestycję podzieloną na kilka etapów: kompleksowe uporządkowanie terenu, ogrodzenie, oczyszczenie stawu, posadzenie drzew i krzewów. Koszt realizacji to ponad 583 tysiące złotych.

Uruchomiony przez Wojewódzki Fundusz Ochrony Środowiska konkurs na przeprowadzenie prac rewaloryzacyjnych zabytkowych parków i ogrodów pt.: „Przyrodnicze perły województwa łódzkiego” stwarza możliwości przywrócenia dawnego blasku zdegradowanym założeniom zieleni.



*Park w Leszczynku*

**- opracowanie wirtualnej panoramy gminy Kutno**

W celu upowszechniania dziedzictwa kulturowego gminy należy opracować i udostępnić na stronie internetowej gminy wirtualną panoramę gminy Kutno, zawierającą najciekawsze zabytki z terenu gminy.



## Gmina Kutno



Strona gminy Kutno

### Działanie 2

#### Kreowanie poczucia tożsamości regionalnej

Kształtowanie poczucia tożsamości regionalnej z całą pewnością wpłynie na zacieśnianie więzi społeczności lokalnej i poczucia własnej wartości. Gmina Kutno na kanwie bogatej historii i tradycji może kultywować swoje walory niematerialne i wartości materialne.

#### Zadania:

##### - tworzenie symboli Gminy Kutno – przyjęcie herbu Gminy Kutno

Z uwagi, że każda Gmina posiada charakterystyczne znaki będące symbolem lokalnej społeczności i wspólnoty samorządowej, takie jak: herb, flaga i logo Komitet organizacyjny powołany przez Wójta Gminy Kutno zorganizował Konkurs plastyczny na „Herb Gminy Kutno”, przeznaczony dla uczniów szkół podstawowych i gimnazjum. Rozstrzygnięcie konkursu nastąpiło w siedzibie Urzędu Gminy dnia 24.10.2013 r. Jury złożone z nauczycieli plastyki poszczególnych szkół, dokonało wyboru trzech najlepszych prac, dodatkowo trzy kolejne prace otrzymały wyróżnienia. Nagrody dla laureatów konkursu ufundował wójt Gminy Kutno.



roze nagrodzone w konkursie



Z uwagi na to, że przyjęcie herbu nie jest czynnością dowolną, lecz podlega określonej procedurze gmina Kutno przedstawiła wzór herbu Komisji Heraldycznej, opiniującej projekt, który potem zatwierdza Ministerstwo Administracji i Cyfryzacji. Po wymienionych decyzjach projekt herbu przyjmowany jest stosowną uchwałą Rady Gminy.

Gmina Kutno projektując herb postanowiła odwołać się do bogatej i ciekawej historii Leszczynka, a także nawiązać do Sanktuarium Narodzenia Matki Bożej w Głogowcu.

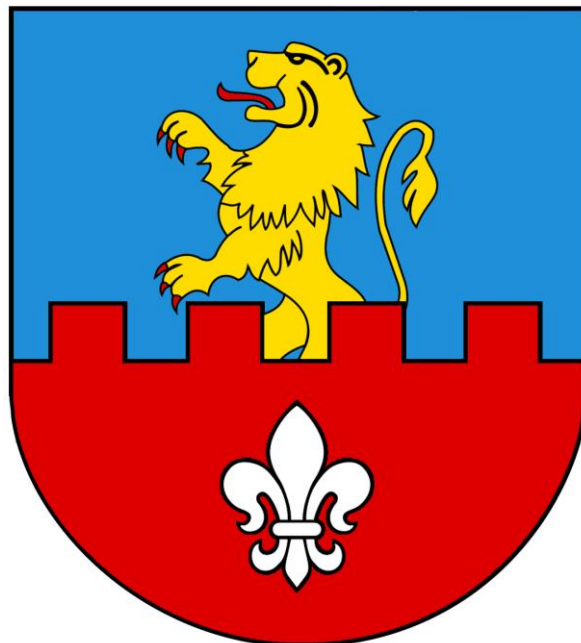
Postanowiono stworzyć herb, który upamiętniałby pobyt poety Józefa Bohdana Zaleskiego w Leszczynku oraz wskazywał na obecność kultu maryjnego w gminie.

W projekcie herbu nawiązano do głogowieckiego Sanktuarium umieszczając w czerwonym polu srebrną lilię, będącą symbolem Najświętszej Marii Panny. Lilia jest dla regionu bardzo ważnym znakiem heraldycznym. Ciekawostką jest, że pojawiła się po raz pierwszy w Polsce w 1378 roku na pieczęci Dobiesława Sówki z Gulczewa, biskupa płockiego.

W związku z powyższym proponowany herb Gminy Kutno umieszczono na tarczy hiszpańskiej przedstawia:

Tarcza dwudzielna blankowaniem w pas. Pole pierwsze błękitne drugie czerwone. W polu błękitnym pół lwa złotego, język i oręż czerwone. W polu czerwonym srebrna lilia.

Herb swym układem nawiązuje do herbu rodu Zaleskich „Prawdziec”, ujęto mu jednak złotą obręcz i spoiwo (żyłowanie) muru. Przedstawienie lwa w herbie jest jedynym akcentem odnoszącym się do położenia geograficznego Gminy Kutno. Jego wizerunek nawiązuje do wizerunku lwów w herbach powiatu kutnowskiego i miasta Kutno.



Projekt herbu Gminy Kutno

#### - opracowanie folderu promującego Kutnowski Podregion Kulturowy

Cennym dziedzictwem kultury niematerialnej omawianego obszaru są elementy Kutnowskiego Podregionu Kulturowego, tradycje regionalne, które stały się symbolem regionu i powinny być przekazywane kolejnym pokoleniom w postaci wydanego zbioru poświęconego Kutnowskiej Tożsamości Regionalnej.



Zespół „Leszczynianki” w stroju kutnowskim

#### - organizacja historycznego festynu

Na terenie gminy Kutno organizowana jest cykliczna impreza, podczas której prezentowane są rekonstrukcje historyczne z przeróżnych epok, cieszące się bardzo dużym powodzeniem w ostatnim czasie. Ten rodzaj imprezy powinien być w dalszym ciągu podtrzymywany i promowany, prowadzi bowiem do propagowania historii regionu.

Impreza Odyseja Historyczna została wyróżniona odznaką Primus Inter Pares przez Portal internetowy do-broni.pl. w gronie 5 najlepszych Imprez Roku 2014.



Leszczynek miejsce organizacji rekonstrukcji historycznych



Organizacja rekonstrukcji historycznych

### - promocja imprez o charakterze kulturowym

Organizacja imprez kulturowo-folklorystycznych - takich jak: Ludowy Piknik w Leszczynku, Festyn na ludowo, Dożynki Gminne, Dożynki Powiatowe powoduje zwiększenie identyfikacji mieszkańców z kulturą regionu. Udziały twórców i artystów z terenu gminy powoduje rozwój rzemiosła ludowego i wzmocnienie podregionu etnograficznego. Odbywające się imprezy powinny być silnie promowane na terenie gminy, województwa i Kraju.



**GMINA KUTNO**

**MSZA ŚWIĘTA DOŻYNKOWA  
I LUDOWY PIKNIK TANECZNY  
W GMINIE KUTNO**

**WODZIANÓW**  
12.00 MSZA ŚWIĘTA DZIĘKczynna w kościele pw. św. Michała Anioła w Wodźnianowie  
13.00 KONCERT ANNY JEREMUS-LEWANDOWSKIEJ Z ZESPOŁEM w kościele po mszy świętej

**LESZCZYŃKÓW**  
15.00 LUDOWY PIKNIK TANECZNY na terenie parku Ośrodka Kultury Gminy Kutno w Leszczynku  
15.15 KONCERT ludowego zespołu wokalnego "Leszczyńskanki" z Ośrodka Kultury Gminy Kutno  
15.45 WYSTĘP GOŚCINNY zespołu ludowego "Lanigędkie Słowiki" [GOK, gmina Łaniewa]  
16.15 KONCERT INSTRUMENTALNY orkiestry dętej Ochotniczej Straży Pożarnej w Kutnie  
17.00 GOŚCINNY WYSTĘP kapeli ludowej "Witaszewscy" (gmina Góra Świętej Małgorzaty)  
18.00 KONCERT ZESPOŁU DE FACTO z Kutnowa - 2 godziny wspaniałej polskiej biesiady!  
20.00 ZABAWA TANECZNA dla uczestników pikniku z zespołem muzycznym Kadz

W programie pikniku również: darmowy poczęstunek (grochówka wojskowa, kielbaski pieczone przy ognisku), bezpłatna zabawa dla dzieci (dmuchana zjeżdżalnia, domek, trampolina), stragany z upominkami i wiele innych wspaniałych atrakcji!

**NIEDZIELA, 24 SIERPNIA 2014 ROKU**

ORGANIZACJONICY: **GMINA KUTNO** | **OKG** | **KCI** | **LOKALNA** | **POWIATOWE ŻYCIE KUTNA**

**Serdecznie zapraszamy!**



Ludowy Piknik w Leszczynku



Festyn na ludowo w Kutnie




Występ Leszczynianek na Dożynkach Gminnych w Jackowie gm. Daszyna



Występ Ludowego Zespołu Wokalnego „Leszczynianki” na Powiatowym Festiwalu Piosenki Biesiadnej w Bedlnie


#### **- wykreowanie pamiątek regionalnych**

Gmina Kuno nie posiada obecnie wykreowanej pamiątki. Należy poszukiwać inspiracji tworzenia lokalnych pamiątek Obecnie podejmowane są próby organizacji warsztatów haftu poprowadzone przez Panią instruktorkę Urszulę Jędrzejczyk. Na zajęciach uczestnicy poznają szereg technik hafciarskich oraz wykonują prace, które potem ozdobią ich domy. Kurs potrwa kilka miesięcy.



**WARSZTATY HAFTU**  
w Ośrodku Kultury Gminy Kutno

Zapisy telefoniczne lub mailowe  
do 24 kwietnia 2015 roku:  
[okgk@onet.pl](mailto:okgk@onet.pl)  
+48 603 189 816



**- wpisanie specjalów lokalnych na Ministerialną listę krajowych produktów regionalnych i promocja specjalów regionalnych**

Produkty regionalne decydują o kolorycie, odrębności i specyfice wyodrębnionego obszaru stanowiąc jego bogactwo kultury kulinarnej, dlatego nadal należy kreować regionalne specjalą.

Z regionem kutnowskim kojarzone są potrawy z gęsi. Wszystko dzięki powstającym hodowlom tego właśnie drobiu w okolicach miasta. Nie można zapomnieć o akcentach różanych, które można spotkać przede wszystkim w lodowych deserach ale i herbatkach.



### - realizacja projektu rewitalizacja parku kulturowego z powstaniem Centrum kulturowego w Leszczynku

Zakłada się powstanie na kanwie istniejącego Ośrodka Kultury Gminy Kutno - Centrum o charakterze kulturowym, które będzie skupiało wydarzenia promocyjne, imprezy kulturowe, spotkania seminaryjne, wystawiennicze, pokazowe mające na celu edukację regionalną mieszkańców i promowanie bogatej historii i kultury Gminy Kutno.



### - edukacja regionalna mieszkańców

Zachowanie i propagowanie dziedzictwa winno odbywać się przy współdziałaniu społeczności lokalnej. Dlatego trzeba podjąć działania w celu propagowania wiedzy o zabytkach i zasadach ochrony. Należy umacniać w mieszkańcach gminy poczucie tożsamości poprzez identyfikowanie specyfiki i odrębności lokalnej. Szczególną uwagę należy zwrócić na edukację w zakresie dziedzictwa kulturowego począwszy od szkół, gdzie dzieci i młodzież trzeba zachęcać do poznawania historii swojego najbliższego miejsca zamieszkania. Kolejną ważną grupą, do której należy kierować te działania są właściciele i użytkownicy zabytków.



Edukacja regionalna pozwoli na utożsamianie mieszkańców z małymi ojczyznami

### - współpraca Związku Gmin Regionu Kutnowskiego

Należy kontynuować współpracę w ramach Związku Gmin Regionu Kutnowskiego współpracę, w wyniku której podejmowane są działania konkursowe pn. Działaj Lokalnie - Program Edukacji Ekologicznej na terenie Związku Gmin Regionu Kutnowskiego. Konkurs ten jest współfinansowany przy udziale środków pochodzących z Wojewódzkiego Funduszu Ochrony Środowiska i Gospodarki Wodnej w Łodzi.



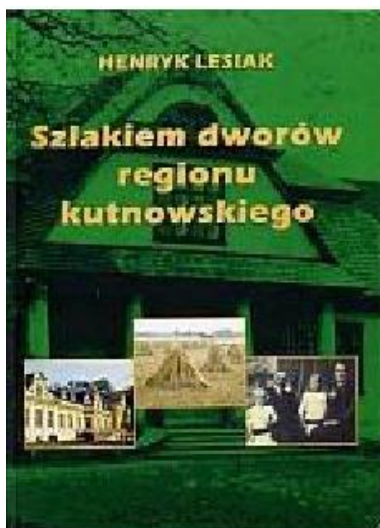
### Działanie 3

#### Rozwój turystyki kulturowej w oparciu o walory krajobrazowe i historię obszaru

Rozwój turystyki w oparciu o zabytki pozwoli na ożywienie omawianego obszaru, zwiększy miejsca pracy i wpłynie na rozwój gospodarczy gminy. W obecnych procedurach wykorzystanie zabytków na potrzeby turystyczne, edukacyjne i społeczne jest wymogiem w staraniu się o dotacje finansowe.

#### Zadania:

- wykreowanie markowego produktu „Szlakiem dworów regionu kutnowskiego” i „Odyseja historyczna”



„Szlak dworów regionu kutnowskiego” i „Odyseja historyczna” - to produkt turystyczny dające szansę rozwoju, ożywienia i odnowy obiektów zabytkowych i ich wykorzystania na cele turystyczne.

- stworzenie mechanizmu współpracy na szlaku kulturowym „Palace, dwory i zamki”



*Przebieg szlaku kulturowego*

Należy nawiązywać ścisłą współpracę w z ramach szlaku przebiegającego przez Krośniewice Głaznów - Kopy - Ostrowki - Żakowiec - Witawa – Ostrowy - Rdutów - Miksztal - Chrosno - Głogowiec - Raciborów - Sójki - Muchnów - Mnich - Gołędzkie - Oporów.

**- realizacja projektów podnoszących atrakcyjność obszarów zabytkowych - rekonstrukcje historyczne**

Dobrym przykładem realizacji projektów prowadzących do podniesienia atrakcyjności zabytkowych obszarów są odbywające się rekonstrukcje historyczne, które dla zachowania ich w pamięci są upamiętnione na filmach promocyjnych zamieszczanych na stronach internetowych Gminy Kutno.



Dotychczas realizowany projekt „Odyseja historyczna” współfinansowany był ze środków, które Stowarzyszenie Historyczne „Pułk 37” otrzymało jako grant od Marszałka Województwa Łódzkiego, Prezydenta Miasta Kutno i Starostę Powiatu Kutnowskiego.



*Odyseja historyczna.*



**III Epizod Odysei Historycznej  
w Leszczynku**



## **WSKAZANIA DO DOKUMENTÓW WYŻSZEGO RZĘDU**

### **Rekomendacje do wojewódzkiego programu opieki nad zabytkami wynikające z opracowanego Gminnego programu opieki nad zabytkami dla Gminy Kutno.**

Wnioskuje się o uwzględnienie w wojewódzkim programie opieki nad zabytkami:

- kutnowskiego podregionu kulturowego,
- realizacji zintegrowanych projektów tematycznych:
  - „Szlakiem dworów regionu kutnowskiego”,
  - „Odyseja historyczna”,
- parku kulturowego:
  - w Leszczynku,
- rewaloryzacji i remontów i prac bieżących w obiektach priorytetowych:
  - w kościele w Głogowcu,
  - rozwoju turystyki kulturowej w oparciu o cenne obiekty dworskie,
  - promocji specjalów regionalnych.

### **MOŻLIWE ŹRÓDŁA FINANSOWANIA GMINNEGO PROGRAMU OPIEKI NAD ZABYTKAMI DLA GMINY KUTNO**

#### **Dofinansowanie z Ministerstwa Kultury i Dziedzictwa Narodowego z programu „Dziedzictwo kulturowe”:**

Dotacje z MKiDN można otrzymać w ramach następujących priorytetów Programu „Dziedzictwo Kulturowe”:

- **Priorytetu**
  - Ochrona zabytków
- **Priorytetu**
  - Wspieranie działań muzealnych
- **Priorytetu**
  - Kultura ludowa i tradycja
- **Priorytetu**
  - Ochrona zabytków archeologicznych
- **Priorytetu**
  - Ochrona i cyfryzacja dziedzictwa kulturowego
- **Priorytetu**
  - Miejsca pamięci narodowej.

W ramach poszczególnych priorytetów dofinansowywane są projekty przeznaczone na rewaloryzację zabytków nieruchomych i ruchomych, rozwój instytucji muzealnych, ochronę zabytków archeologicznych, tworzenie zasobów cyfrowych dziedzictwa kulturowego oraz na ochronę zabytkowych cmentarzy. Priorytety ulegają zmianie w poszczególnych latach. W ostatnim czasie zaczęto dostrzegać potrzebę dotowania zabytków archeologicznych i kultury ludowej oraz zabytkowych cmentarzy.

Największe dotacje zostają przekazane na rewaloryzację zabytków nieruchomych i ruchomych, a najmniejsze na tworzenie zasobów cyfrowych dziedzictwa kulturowego.

Beneficjentami mogą być wyłącznie podmioty prawa polskiego – właściciele i użytkownicy obiektów zabytkowych, osoby fizyczne; jednostki samorządu terytorialnego; inne jednostki organizacyjne, takie jak: samo-

rządowe jednostki kultury, kościoły, związki wyznaniowe, podmioty prowadzące działalność gospodarczą, organizacje pozarządowe.

Wysokość udzielanego dofinansowania wynosi do 50% nakładów koniecznych określonych w art. 77 ustawy z dnia 23 lipca 2003 r. o ochronie zabytków i opiece nad zabytkami z 2003 roku.

Minimalna wnioskowana kwota dotacji wynosi:

- 25 000 zł na zabezpieczenia przeciwwłamaniowe i przeciwpożarowe,
- 75 000 zł w pozostałych przypadkach.

Beneficjent może złożyć do poszczególnego priorytetu maksymalnie 3 wnioski w jednym roku, a realizacja projektowanych zadań może odbywać się wyłącznie w ciągu roku, w którym dotacja została przyznana. Natomiast refundacja dotyczy kosztów poniesionych w ciągu trzech lat poprzedzających rok złożenia wniosku.

Ocena wniosku obejmuje:

- ocenę wartości merytorycznej - maksymalnie można uzyskać 60 pkt: najwyżej punktowana jest konieczność przeprowadzenia prac wynikająca ze stanu technicznego zabytku - 30 pkt, czas powstania, wartość historyczna, artystyczna, naukowa - 20 pkt, figurowanie na liście UNESCO - 5 pkt, uznanie za pomnik historii - 5 pkt,
- ocenę wartości społecznych - maksymalnie 20 pkt za publiczną funkcję zabytku,
- ocenę wartości organizacyjnej, maksymalnie 20 pkt, w tym 10 pkt za profesjonalne przygotowanie aplikacji, 10 pkt za procentowy udział wkładu własnego lub środków pozyskanych z innych źródeł.

#### **Dofinansowanie w ramach Programu Operacyjnego Infrastruktura i Środowisko 2014–2020**

- Oś Priorytetowa VIII: Ochrona Dziedzictwa Kulturowego i Rozwój Zasobów Kultury.

W ramach priorytetu inwestycyjnego wsparciem objęte będą kompleksowe zadania związane z ochroną i udostępnieniem, w tym turystycznym, zabytków o znaczeniu ogólnopolskim i światowym, w tym znajdujących się na liście Światowego Dziedzictwa UNESCO i liście obiektów uznanych przez Prezydenta RP za Pomniki Historii.

W ramach inwestycji odnoszących się do ochrony dziedzictwa kulturowego wspierane będą projekty z zakresu ochrony, zachowania i udostępnienia, w tym turystycznego, zabytkowych obiektów o znaczeniu ponadregionalnym, dotyczące renowacji zabytków nieruchomych wraz z otoczeniem, konserwacji zabytków ruchomych i ich digitalizacji (w przypadkach kiedy została ujęta jako element projektu).

Wartość dofinansowania wynosi od 4,5 tys. zł do 25 tys. zł i nie więcej niż 100 tys. zł dla jednego beneficjenta w całym okresie realizacji programu.

Poziom dofinansowania nie może przekroczyć 70% kosztów kwalifikowanych.

#### **Dofinansowanie z Narodowego Funduszu Ochrony Środowiska i Gospodarki Wodnej**

Krajowy Ośrodek Badań i Dokumentacji Zabytków opracowuje co 4 lata listę preferencyjną zabytkowych parków i ogrodów dla Narodowego Funduszu Ochrony Środowiska i Gospodarki Wodnej, w celu finansowania prac z zakresu rewaloryzacji założeń zieleni (parków, cmentarzy). W celu kandydowania obszarów do zamieszczenia na w/w liście potrzebna jest akceptacja Wojewódzkiego Konserwatora zabytków. Za jego pośrednictwem następuje zgłoszenie.

#### **Dofinansowanie w ramach Regionalnego Programu Operacyjnego Województwa Łódzkiego na lata 2014-2020**

##### **Regionalny Program Operacyjny Województwa Łódzkiego**

Podział środków w ramach funduszy strukturalnych został scedowany dla każdego województwa poprzez Regionalny Program Operacyjny. Dofinansowane projekty są to kluczowe dla regionu inwestycje o charakterze wielkoskalowym. Inwestycje muszą być ujęte w Gminnym Programie Rewitalizacji i wykazywać wpływ na rozwój regionu oraz ożywienie społeczno-gospodarcze terenów zdegradowanych.

Finansowanie zadań RPO dla województwa łódzkiego jest możliwe głównie w ramach osi priorytetowej VI – Rewitalizacja i potencjał endogeniczny regionu.

Priorytet interwencyjny 6c Zachowanie, ochrona i rozwój dziedzictwa naturalnego i kulturowego.

Projekty składane w działaniu VI dotyczą rewitalizacji i rewaloryzacji zdegradowanych obszarów przemysłowych, powojсковych, mieszkaniowych oraz terenów zieleni historycznych struktur miejskich.

Należy podkreślić, że przy ocenie projektów punktowane jest m. in. uwzględnienie zadania w Wojewódzkim programie opieki nad zabytkami dla województwa łódzkiego, wpisanie obiektu i obszaru do rejestru zabytków, ustanowienie parku kulturowego.

Beneficjentami mogą być: jednostki samorządu terytorialnego, ich związki i stowarzyszenia, jednostki sektora finansów publicznych, kościoły i związki wyznaniowe, organizacje pozarządowe, spółdzielnie i wspólnoty mieszkaniowe, TBS, przedsiębiorcy.

Dofinansowanie z EFRR wynosi 85% wydatków. Dla projektów objętych pomocą publiczną, dotacja unijna wynosi do 50% wartości w przypadku, gdy pozostałe 50% zostanie dotowane z budżetu państwa.

Nie została określona minimalna ani maksymalna wartość projektów ani minimalna i maksymalna kwota wsparcia.

### **Dofinansowanie z budżetu własnego Urzędu Marszałkowskiego w Łodzi**

Urząd Marszałkowski w Łodzi podjął działania w celu ratowania zabytków, uruchamiając od 2008 roku środki na rewaloryzację obiektów i obszarów zabytkowych.

Sejmik Województwa Łódzkiego dnia 12 stycznia 2010 r. uchwałą nr L/1463/10 przyjął Regulamin określający zasady, tryb udzielania oraz rozliczania dotacji na prace konserwatorskie, restauratorskie lub roboty budowlane przy zabytku wpisanym do rejestru zabytków województwa. W myśl § 2 ww. uchwały dotację celową można uzyskać w celu wykonania opracowań projektowych i badawczych, przeprowadzenia prac konserwatorskich zabytków nieruchomych, ruchomych i archeologicznym zdefiniowanych w art. 6 ust. 1 pkt 1, 2, 3 ustawy o ochronie zabytków i opiece nad zabytkami z 2003 r. Ponadto obiekt lub obszar zgodnie z ww. ustawą musi być wpisany do rejestru zabytków, posiadać duże znaczenie dla dziedzictwa, znajdować się w granicach administracyjnych województwa łódzkiego i być udostępniany społeczeństwu.

Beneficjentami mogą być właściciele i użytkownicy zabytków. Wysokość przyznawanych dotacji stanowi do 50% ogółu nakładów. W przypadku obiektów o wyjątkowych wartościach zabytkowych bądź wymagających podjęcia natychmiastowych prac naprawczych dotacja może wynosić do 100% nakładów.

Udzielenie dotacji wymaga złożenia wniosku i spełnienia ww. wymogów formalnych. Następnie podlega opinii Komisji i jest rozpatrywane przez Sejmik Województwa Łódzkiego.

### **Dotacje z budżetu Wojewódzkiego Konserwatora Zabytków**

Łódzki Wojewódzki Konserwator Zabytków zgodnie z art. 74 ustawy o ochronie zabytków i opiece nad zabytkami z 2003 roku udziela dotacji na prace konserwatorskie obiektów wpisanych do rejestru WKZ. Regulamin przyznawania dotacji stanowi, że mogą być dotowane prace mające na celu zachowanie i ochronę materialnego dziedzictwa. Wojewódzki Konserwator Zabytków przyznaje środki na prace rewitalizacyjne i zabezpieczeniowe zabytków przed skutkami klęsk żywiołowych, kradzieżami i nielegalnymi wywozami za granicę. Dotowane zabytki winny pełnić funkcje publiczną.

Beneficjentami dotacji podobnie jak w przypadku środków pozyskiwanych z Urzędu Marszałkowskiego w Łodzi mogą być: właściciele i użytkownicy zabytków. Również ich wysokość wynosi do 50% nakładów, a gdy zabytek posiada wyjątkową wartość lub jego stan wymaga podjęcia natychmiastowych prac dotacja może osiągnąć do 100%.

Komisja oceniając wniosek uwzględnia: stan zabytku, wartość i czas powstania, uznanie za pomnik historii, rzetelność realizacji zadań, wysokość środków własnych oraz pozyskanych z innych źródeł.

Ostateczną decyzję przydziału środków podejmuje Łódzki Wojewódzki Konserwator Zabytków.

### **Dotacje z Wojewódzkiego Funduszu Ochrony Środowiska i Gospodarki Wodnej**

Ze środków Wojewódzkiego Funduszu Ochrony Środowiska i Gospodarki Wodnej przyznawane są dotacje na projekty z zakresu ochrony dziedzictwa. Środki przeznaczone są na przeprowadzanie rewaloryzacji założeń zieleni, wykonanie prac leczniczo-pielęgnacyjnych drzew w zabytkowych alejach oraz starodrzewów na terenach gmin.

Zdjęcia – Lidia Lamcha, część zdjęć pochodzi ze stron www.

