



DZIENNIK URZĘDOWY WOJEWÓDZTWA ŁÓDZKIEGO

Łódź, dnia 25 sierpnia 2017 r.

Poz. 3735

UCHWAŁA NR XXV/177/2017 RADY GMINY RADOMSKO

z dnia 4 sierpnia 2017 r.

w sprawie miejscowego planu zagospodarowania przestrzennego w zakresie realizacji inwestycji celu publicznego – budowy linii dwutorowej napowietrzno-kablowej 110 kV do zasilenia stacji 110/15 kV Radomsko Południe

Na podstawie art. 18 ust. 2 pkt. 5 i art. 40 ust. 1 ustawy z dnia 8 marca 1990 r. o samorządzie gminnym (t.j. Dz. U. z 2016 r. poz. 446, 1579, 1948, z 2017 r. poz. 730, 935) oraz art. 20 ust. 1 i art. 29 ustawy z dnia 27 marca 2003 r. o planowaniu i zagospodarowaniu przestrzennym (t.j. Dz. U. z 2017 r. poz. 1073) w związku z Uchwałą Nr XV/111/2016 Rady Gminy Radomsko z dnia 17 czerwca 2016 r. w sprawie przystąpienia do sporządzenia miejscowego planu zagospodarowania przestrzennego w zakresie realizacji inwestycji celu publicznego – budowy linii dwutorowej napowietrzno-kablowej 110 kV do zasilenia stacji 110/15 kV Radomsko Południe, Uchwałą Nr XVII/126/2016 Rady Gminy Radomsko z dnia 28 października 2016 r. w sprawie zmiany Uchwały Nr XV/111/2016 Rady Gminy Radomsko z dnia 17 czerwca 2016 r. w sprawie przystąpienia do sporządzenia miejscowego planu zagospodarowania przestrzennego w zakresie realizacji inwestycji celu publicznego – budowy linii dwutorowej napowietrzno-kablowej 110 kV do zasilenia stacji 110/15 kV Radomsko Południe, stwierdzając, że niniejszy plan nie narusza ustaleń „Studium uwarunkowań i kierunków zagospodarowania przestrzennego gminy Radomsko” przyjętego uchwałą Nr IX/34/99 Rady Gminy Radomsko z dnia 11 czerwca 1999 r., **Rada Gminy Radomsko uchwala, co następuje:**

Rozdział 1 Ustalenia ogólne

§ 1. 1. Uchwala się miejscowy plan zagospodarowania przestrzennego w zakresie realizacji inwestycji celu publicznego – budowy linii dwutorowej napowietrzno-kablowej 110 kV do zasilenia stacji 110/15 kV Radomsko Południe, zwany dalej „planem”, którego szczegółowe granice oznaczone są na rysunku planu.

2. Integralną częścią uchwały są:

- 1) rysunek planu w skali 1:2000 stanowiący załącznik nr 1 do uchwały, zawierający wyrys ze Studium uwarunkowań i kierunków zagospodarowania przestrzennego gminy Radomsko dla części objętej planem;
- 2) rozstrzygnięcia dotyczące sposobu rozpatrzenia uwag zgłoszonych do projektu planu - stanowiące załącznik nr 2 do uchwały, nie będące ustaleniami planu;
- 3) rozstrzygnięcie o sposobie realizacji, zapisanych w planie, inwestycji z zakresu infrastruktury technicznej, które należą do zadań własnych gminy – stanowiące załącznik nr 3 do uchwały, nie będące ustaleniami planu.

§ 2. 1. Obowiązującymi ustaleniami planu są:

- 1) granice obszaru objętego planem tożsame z granicą pasa technologicznego linii elektroenergetycznej 110 kV;
- 2) linie rozgraniczające tereny o różnym przeznaczeniu lub różnych zasadach zagospodarowania;

- 3) pas technologiczny linii elektroenergetycznej 110 kV;
- 4) oś linii elektroenergetycznej 110 kV;
- 5) przeznaczenie terenów:
 - a) tereny infrastruktury technicznej - elektroenergetyka **E**,
 - b) tereny lasów **ZL**,
 - c) tereny dróg publicznych lokalnych (klasy „L”) **KDL**,
 - d) tereny dróg publicznych dojazdowych (klasy „D”) **KDD**,
 - e) tereny dróg wewnętrznych **KDW**;
- 6) kwalifikacje funkcjonalne wyznaczone symbolem cyfrowym i literowym.

§ 3. 1. Ilekroć w dalszych przepisach niniejszej uchwały jest mowa o:

- 1) **planie** – należy przez to rozumieć tekst niniejszej uchwały wraz z załącznikiem graficznym (rysunkiem planu);
- 2) **rysunku planu** – należy przez to rozumieć, rysunek w skali 1:2000, stanowiący załącznik nr 1 do uchwały;
- 3) **przepisach odrębnych i szczególnych** - należy przez to rozumieć przepisy ustaw wraz z aktami wykonawczymi, a także ewentualne ograniczenia w dysponowaniu terenem, wynikające z prawomocnych decyzji administracyjnych;
- 4) **obszarze planu** – należy przez to rozumieć obszar objęty planem w granicach przedstawionych na rysunku planu – w granicach obszaru objętego planem;
- 5) **terenie** - należy przez to rozumieć teren o określonym rodzaju przeznaczenia i zasadach zagospodarowania, wyznaczony na rysunku planu liniami rozgraniczającymi oraz oznaczony symbolami cyfrowymi i literowymi, z których cyfry oznaczają kolejny numer terenu a litery przeznaczenie terenu;
- 6) **pas technologiczny** – należy przez to rozumieć obszar o szerokości 36,0 m, związany z oddziaływaniem linii 110 kV, w granicach którego realizowana będzie linia 110 kV wraz ze słupami elektroenergetycznymi oraz innymi budowlami i urządzeniami związanymi z linią 110 kV;
- 7) **linia elektroenergetyczna 110 kV** – rozumie się przez to dwutorową, napowietrzną linię elektroenergetyczną o napięciu znamionowym 110 kV wykonaną w technologii nadleśnej, stanowiącą inwestycję celu publicznego.

2. Pojęcia i określenia niezdefiniowane w powyższym słowniczku należy rozumieć zgodnie z obowiązującymi przepisami odrębnymi i szczególnymi.

§ 4. 1. Dla obszaru objętego planem ustala się:

- 1) przeznaczenie terenów oraz linie rozgraniczające tereny o różnym przeznaczeniu lub różnych zasadach zagospodarowania;
- 2) zasady ochrony i kształtowania ładu przestrzennego;
- 3) zasady ochrony środowiska, przyrody i krajobrazu kulturowego;
- 4) zasady kształtowania krajobrazu;
- 5) zasady ochrony dziedzictwa kulturowego i zabytków oraz dóbr kultury współczesnej;
- 6) wymagania wynikające z potrzeb kształtowania przestrzeni publicznych;
- 7) zasady kształtowania zabudowy oraz wskaźniki zagospodarowania terenu;
- 8) granice i sposoby zagospodarowania terenów lub obiektów podlegających ochronie, na podstawie odrębnych przepisów, terenów górniczych, a także obszarów szczególnego zagrożenia powodzią oraz obszarów osuwania się mas ziemnych, krajobrazów priorytetowych określonych w audycie krajobrazowym oraz w planach zagospodarowania przestrzennego województwa;

- 9) szczególne warunki zagospodarowania terenów oraz ograniczenia w ich użytkowaniu, w tym zakaz zabudowy;
- 10) zasady modernizacji, rozbudowy i budowy systemów komunikacji i infrastruktury technicznej;
- 11) stawki procentowe, służące naliczaniu opłaty z tytułu wzrostu wartości nieruchomości, w związku z uchwaleniem planu;
- 12) szczegółowe zasady i warunki scalenia i podziału nieruchomości objętych planem miejscowym;
- 13) sposób i termin tymczasowego zagospodarowania, urządzania i użytkowania terenów.

2. W obszarze, o którym mowa w ust. 1 nie występują wymienione niżej zagadnienia, dla których nie określono się ustaleń:

- 1) zasady ochrony i kształtowania ładu przestrzennego;
- 2) zasady kształtowania krajobrazu;
- 3) szczegółowe zasady i warunki scalenia i podziału nieruchomości objętych planem miejscowym;
- 4) sposób i termin tymczasowego zagospodarowania, urządzania i użytkowania terenów.

Rozdział 2

Ustalenia dla całego obszaru planu

§ 5. Przeznaczenie terenów wyznaczonych na rysunku planu liniami rozgraniczającymi tereny o różnym przeznaczeniu lub zasadach zagospodarowania:

- 1) tereny infrastruktury technicznej - elektroenergetyka, oznaczone na rysunku planu symbolem **E**;
- 2) tereny lasów, oznaczone na rysunku planu symbolem **ZL**;
- 3) tereny dróg publicznych lokalnych (klasy „L”), oznaczone na rysunku planu symbolem **KDL**;
- 4) tereny dróg publicznych dojazdowych (klasy „D”), oznaczone na rysunku planu symbolem **KDD**.

§ 6. Zasady ochrony środowiska, przyrody i krajobrazu kulturowego:

- 1) w granicach obszaru objętego planem nie występują:
 - a) formy ochrony przyrody,
 - b) tereny podlegające ochronie akustycznej na podstawie przepisów odrębnych;
- 2) emisja energii do środowiska, w wyniku funkcjonowania linii elektroenergetycznej 110 kV, nie może powodować przekroczenia standardów jakości środowiska określonych w przepisach odrębnych, w szczególności w zakresie hałasu, wibracji, emisji zanieczyszczeń oraz promieniowania elektromagnetycznego poza granice pasa technologicznego linii elektroenergetycznej 110 kV.

§ 7. Zasady ochrony dziedzictwa kulturowego i zabytków oraz dóbr kultury współczesnej: w odniesieniu do terenów obszaru objętego planem w przypadku odkrycia, w trakcie prowadzenia robót budowlanych lub ziemnych, przedmiotu, co do którego istnieje przypuszczenie, iż jest on zabytkiem, obowiązuje postępowanie zgodnie z przepisami odrębnymi.

§ 8. Zasady kształtowania zabudowy oraz wskaźniki zagospodarowania terenu: intensywność zabudowy oraz wskaźniki wykorzystania terenu indywidualne wg ustaleń szczegółowych.

§ 9. Granice i sposoby zagospodarowania terenów lub obiektów podlegających ochronie, na podstawie odrębnych przepisów, terenów górniczych, a także obszarów szczególnego zagrożenia powodzią oraz obszarów osuwania się mas ziemnych, krajobrazów priorytetowych określonych w audycie krajobrazowym oraz w planach zagospodarowania przestrzennego województwa:

- 1) na terenie planu nie ma terenów górniczych;
- 2) w granicach planu nie ma terenów zagrożonych osuwaniem się mas ziemnych;
- 3) w granicach planu nie ma obszarów szczególnego zagrożenia powodzią.

§ 10. Szczególne warunki zagospodarowania terenów oraz ograniczenia w ich użytkowaniu, w tym zakaz zabudowy:

- 1) na terenach lasów oznaczonych symbolami 1.ZL, 2.ZL, 3.ZL, 4.ZL, terenach dróg publicznych oznaczonych symbolami 1.KDL, 1.KDD i terenach dróg wewnętrznych 1.KDW, ustala się lokalizację linii elektroenergetycznej 110 kV;
- 2) ustala się na obszarze planu zakaz zabudowy budynkami i innymi obiektami budowlanymi przeznaczonymi na stały pobyt ludzi;
- 3) przy projektowaniu linii elektroenergetycznej 110 kV oraz urządzeń i budowli z nią związanych, należy zastosować rozwiązania techniczne służące zminimalizowaniu wpływu na istniejące urządzenia oraz istniejące zagospodarowanie terenów, w tym zastosowanie słupów nadleśnych lub innych rozwiązań technicznych;
- 4) przy projektowaniu linii elektroenergetycznej 110 kV zastosować rozwiązania techniczne i konstrukcyjne zapewniające bezpieczeństwo ludzi i zwierząt przebywających w obszarze pasa technologicznego;
- 5) w przypadku projektowania budowli o wysokości równej i większej od 50 m n.p.t., przed wystąpieniem o decyzję o pozwolenie na budowę, należy powiadomić odpowiednie organy zgodnie z przepisami odrębnymi;
- 6) oznakowanie budowli, o których mowa w pkt. 5, zgodnie z przepisami odrębnymi;
- 7) ustala się obowiązek zapewnienia dostępu do linii elektroenergetycznej 110 kV oraz do budowli i urządzeń związanych z linią elektroenergetyczną 110 kV, w celu wykonania prac eksploatacyjnych lub usunięcia awarii, budowy i ewentualnej jej odbudowy;
- 8) na czas budowy, przebudowy i prac remontowych linii elektroenergetycznej 110 kV dopuszcza się lokalizację i realizację tymczasowych obiektów budowlanych, takich jak dojścia, dojazdy, place montażowe, kontenery budowlane.

§ 11. Ustala się zasady modernizacji, rozbudowy i budowy systemów komunikacji kołowej i infrastruktury technicznej:

- 1) obsługę komunikacyjną obszaru objętego planem ustala się za pośrednictwem dróg publicznych, dróg wewnętrznych, dróg leśnych, dojeżdż i dojazdów, posiadających połączenie z zewnętrznym układem komunikacyjnym bezpośrednio, pośrednio lub na zasadzie służebności gruntowej;
- 2) tereny w liniach rozgraniczających dróg przeznaczone są do ruchu pojazdów, ruchu pieszych, lokalizacji ścieżek rowerowych i urządzeń infrastruktury technicznej;
- 3) obowiązuje zakaz zabudowy niezwiązanej z utrzymaniem i obsługą komunikacji, nie ustala się wskaźników parkingowych – zakaz lokalizacji miejsc postojowych;
- 4) lokalizacja linii elektroenergetycznej 110 kV zgodnie z przebiegiem określonym na rysunku planu jako linii napowietrznej, dwutorowej wykonanej w technologii nadleśnej;
- 5) dopuszcza się budowę, przebudowę i rozbiórkę istniejącej sieci infrastruktury technicznej zgodnie z obowiązującymi przepisami odrębnymi;
- 6) zasady obsługi w zakresie zaopatrzenia w wodę – nie dotyczy;
- 7) zasady obsługi w zakresie kanalizacji sanitarnej – nie dotyczy;
- 8) zasady odprowadzania wód opadowych zgodnie z przepisami obowiązującymi;
- 9) zasady obsługi w gaz – nie dotyczy;
- 10) zasady obsługi w zakresie zaopatrzenia w energię cieplną – nie dotyczy;
- 11) zasady obsługi w zakresie zaopatrzenia w energię elektryczną – zgodnie z przepisami odrębnymi;
- 12) zasady obsługi w zakresie telekomunikacji – nie dotyczy;
- 13) gospodarka odpadami zgodnie z przepisami odrębnymi.

Rozdział 3 **Ustalenia szczegółowe**

§ 12. Ustalenia dla terenu oznaczonego na rysunku planu symbolem E (od 1.E do 8.E):

- 1) przeznaczenie terenu - teren infrastruktury technicznej – elektroenergetyka;
- 2) ustala się lokalizację słupów linii elektroenergetycznej 110 kV oraz obiektów i urządzeń związanych z infrastrukturą elektroenergetyczną;
- 3) zasady kształtowania zabudowy oraz wskaźniki zagospodarowania terenu: maksymalna wysokość słupów elektroenergetycznych 60 m mierzona do najwyższego elementu konstrukcyjnego.

§ 13. Ustalenia dla terenu oznaczonego na rysunku planu symbolem ZL (od 1.ZL do 4.ZL):

- 1) przeznaczenie terenu – tereny lasów;
- 2) zakaz budowy obiektów budowlanych;
- 3) dopuszcza się lokalizację przewodów napowietrznych linii elektroenergetycznej 110 kV.
- 4) obowiązują przepisy odrębne związane z prowadzeniem gospodarki leśnej.

§ 14. Ustalenia dla terenu oznaczonego na rysunku planu symbolem 1.KDL:

- 1) przeznaczenie terenu – tereny dróg publicznych lokalnych „klasy-L”;
- 2) szerokość drogi w liniach rozgraniczających – 12,0 m;
- 3) dopuszcza się lokalizację przewodów napowietrznych linii elektroenergetycznej 110 kV;
- 4) dopuszcza się lokalizację obiektów budowlanych i urządzeń technicznych związanych z prowadzeniem, zabezpieczeniem i obsługą ruchu, a także urządzeń związanych z potrzebami zarządzania ruchem.

§ 15. Ustalenia dla terenu oznaczonego na rysunku planu symbolem 1.KDD:

- 1) przeznaczenie terenu – tereny dróg publicznych dojazdowych „klasy-D”;
- 2) szerokość drogi w liniach rozgraniczających – 9,0 m;
- 3) dopuszcza się lokalizację przewodów napowietrznych linii elektroenergetycznej 110 kV;
- 4) dopuszcza się lokalizację obiektów budowlanych i urządzeń technicznych związanych z prowadzeniem, zabezpieczeniem i obsługą ruchu, a także urządzeń związanych z potrzebami zarządzania ruchem.

§ 16. Ustalenia dla terenu oznaczonego na rysunku planu symbolem 1.KDW:

- 1) przeznaczenie terenu – tereny dróg wewnętrznych;
- 2) szerokość drogi w liniach rozgraniczających – 9,0 m;
- 3) dopuszcza się lokalizację przewodów napowietrznych linii elektroenergetycznej 110 kV;
- 4) dopuszcza się lokalizację obiektów budowlanych i urządzeń technicznych związanych z prowadzeniem, zabezpieczeniem i obsługą ruchu, a także urządzeń związanych z potrzebami zarządzania ruchem.

§ 17. Stawki procentowe służące naliczeniu opłaty, o której mowa w art. 36 ust. 4 ustawy o planowaniu i zagospodarowaniu przestrzennym - 1% dla całego terenu niniejszego miejscowego planu zagospodarowania przestrzennego.

Rozdział 4 **Przepisy końcowe**

§ 18. Wykonanie uchwały powierza się Wójtowi Gminy Radomsko.

§ 19. Uchwała wchodzi w życie po upływie 14 dni od dnia ogłoszenia w Dzienniku Urzędowym Województwa Łódzkiego.

Przewodniczący Rady Gminy

Jan Suwart

Załącznik Nr 1 do Uchwały Nr XXV/177/2017
Rady Gminy Radomsko
z dnia 4 sierpnia 2017 r.

MIEJSCOWY PLAN ZAGOSPODAROWANIA PRZESTRZENNEGO GMINY RADOMSKO

W ZAKRESIE BUDOWY DWUTOROWEJ NAPOWIETRZNO-KABLOWEJ LINII ELEKTROENERGETYCZNEJ 110kV DO STACJI 110/15kV RADOMSKO POŁUDNIE

ZAŁĄCZNIK NR 1 DO UCHWAŁY NR XXV/177/2017
RADY GMINY RADOMSKO z dnia 04 sierpnia 2017 r.

FRAGMENT STUDIUM UWARUNKOWAŃ I KIERUNKÓW ZAGOSPODAROWANIA PRZESTRZENNEGO GMINY RADOMSKO
WYDRUK BEZ SKALI

LEGENDA :

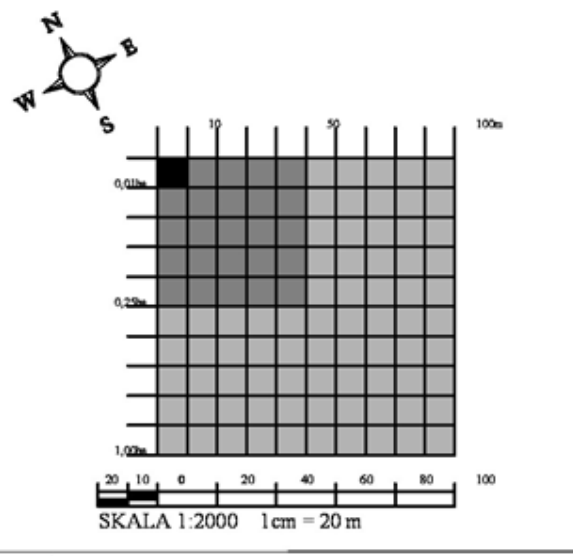
--- GRANICE GMINY	== AUTOSTRADA
--- GRANICA JEDNOSTEK STRUKTURALNYCH	== DROGA KRAJOWA
--- TERENY WISZCZOWE	== DROGA WOJEWÓDZKA
--- TERENY LINDZIOWE	== PROJEKTOWANA OBRONICA
--- WYŁĄCZENIE Z ZABUDOWY - ZASADY PRZESTRZENNEGO	== LINIA ENERGETYCZNA WN
--- WYŁĄCZENIE Z ZABUDOWY - ZASADY SUROWCOWE	== RUROCIAG PRODUKTÓW NAFTOWYCH
--- WYŁĄCZENIE Z ZABUDOWY - ZAKAZ ZABUDOWY PRADOLIN	== LINIA TELEKOMUNIKACYJNA
--- LASY	== RADIOLINA
--- TERENY DO ZALEŚNIA	== LINIA KOLEJOWA
--- M.P.Z.P. SPORZĄDZONE PRZED 01.01.1995 R.	== GAZOCIĄG WYSOKOPRĘŻNY
--- OBYWAZEK SPORZĄDZENIA M.P.Z.P.	== UŁOCIE WODY
--- WODY POWIERZCHNIOWE	== OGRYZOSZALNA ŚCIEKÓW
--- CMENTARZE	== WYSYPISKO ŚMIECI
--- GRANICA OBSZARU CHRONIONEGO KRAJOBRAZU	== POSTULOWANE SIEDZISZKO ROWEROWE
--- UŻYTKI EKOLOGICZNE	== LEJ DEPRESYJNY OD KWB "BELCHATÓW"
--- POMNIKI PRZYRODY	
--- PUNKTY WODOKRĘGOWE	
--- PRADOLINY	
--- ZASILANIE PRADOLIN	
--- PARKI POWORSKIE I WIEJSKE	
--- CHRONIONE STANOWISKA ARCHEOLOGICZNE	
--- ZABYTKI ARCHITEKTURY	
--- ZACHOWANIE CECI KRAJOBRAZU KULTUROWEGO	



OBJAŚNIENIE :

- GRANICE TERENU OBJĘTEGO MIEJSCOWYM PLANEM ZAGOSPODAROWANIA PRZESTRZENNEGO

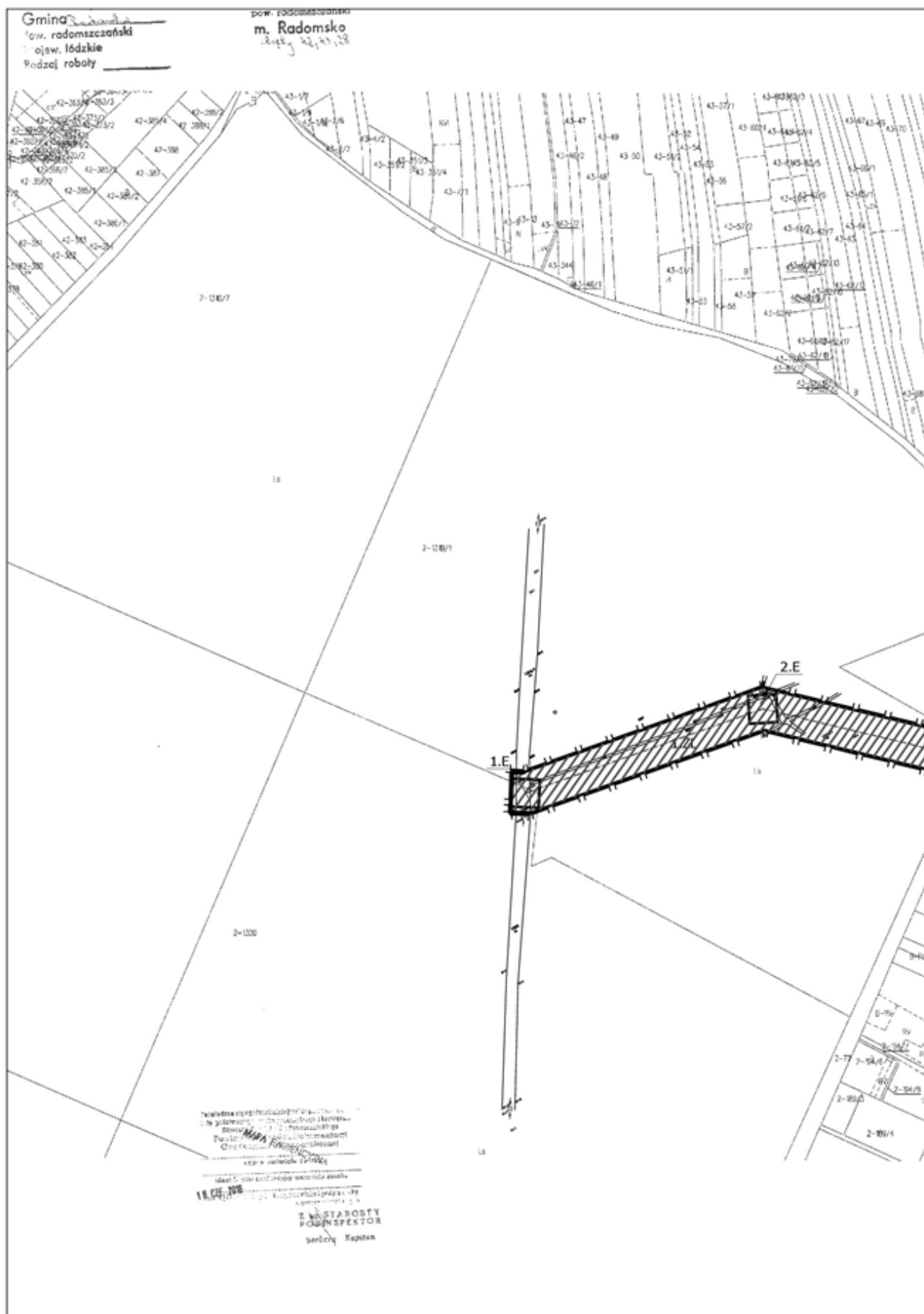
projekt sporządził mgr Bohdan Wrzeszcz uprawiony urbanista z art.5 pkt 3 Ustawy z dn. 27-03-2003 r. o planowaniu i zagospodarowaniu przestrzennym

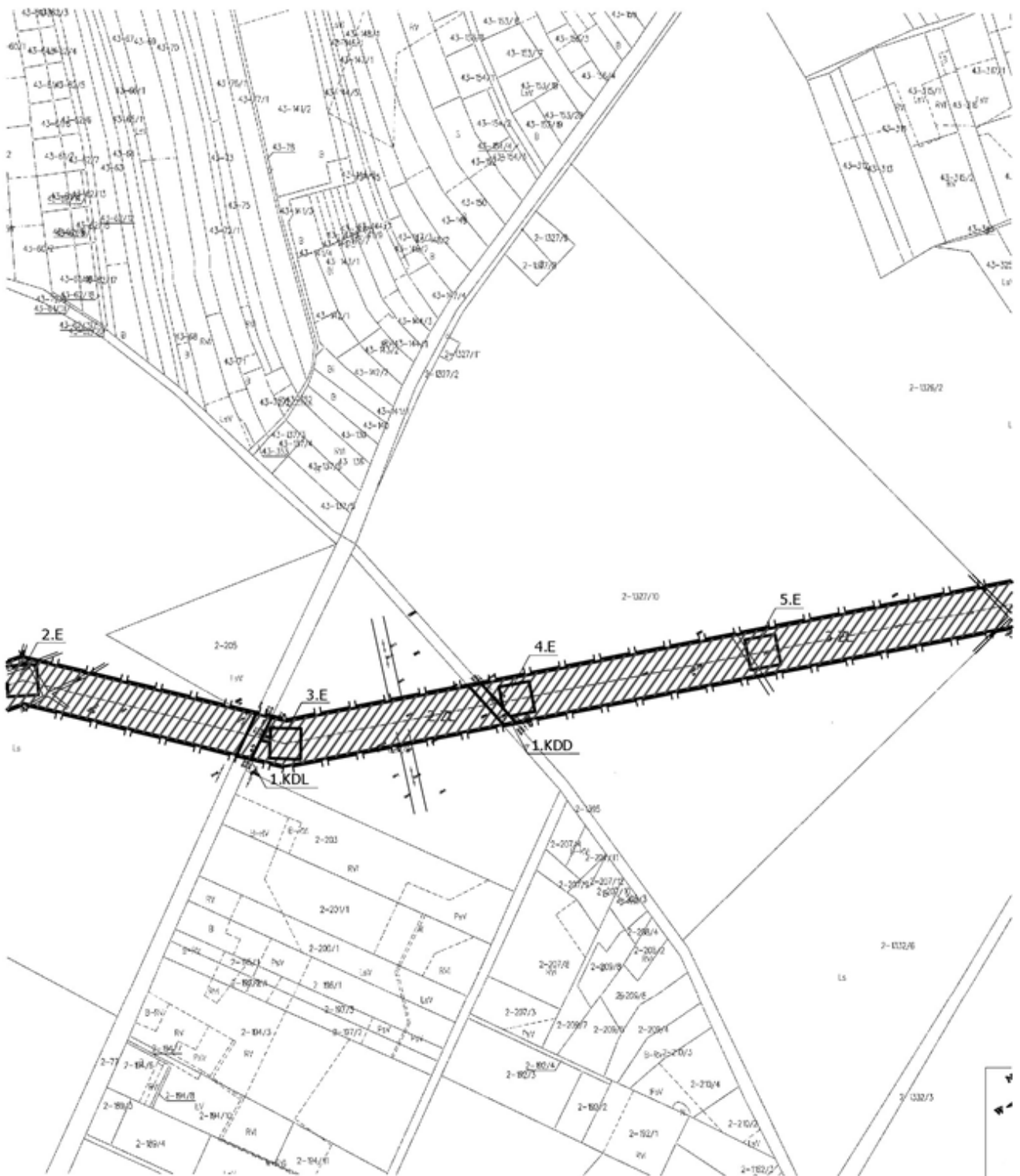


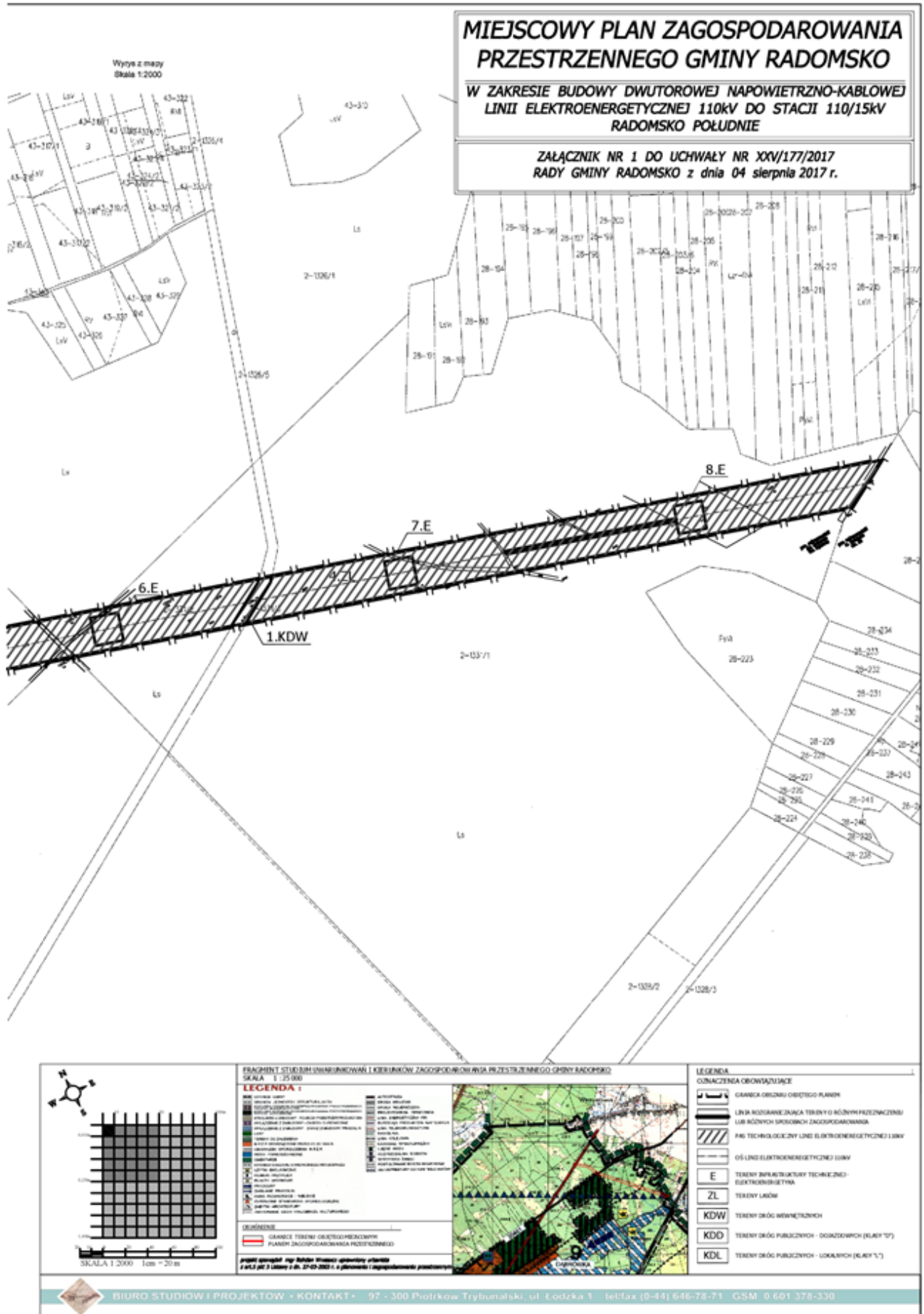
LEGENDA :

OZNACZENIA OBOWIĄZUJĄCE

	GRANICA OBSZARU OBJĘTEGO PLANEM
	LINIA ROZGRANICZAJĄCA TERENY O RÓŻNYM PRZEZNACZENIU LUB RÓŻNYCH SPOSOBACH ZAGOSPODAROWANIA
	PAS TECHNOLOGICZNY LINII ELEKTROENERGETYCZNEJ 110kV
	OŚ LINII ELEKTROENERGETYCZNEJ 110kV
E	TERENY INFRASTRUKTURY TECHNICZNEJ - ELEKTROENERGETYKA
ZL	TERENY LASÓW
KDW	TERENY DRÓG WEWNĘTRZNYCH
KDD	TERENY DRÓG PUBLICZNYCH - DOJAZDOWYCH (KLASY "D")
KDL	TERENY DRÓG PUBLICZNYCH - LOKALNYCH (KLASY "L")







Załącznik Nr 2 do Uchwały Nr XXV/177/2017
Rady Gminy Radomsko
z dnia 4 sierpnia 2017 r.

**ROZSTRZYGNIĘCIE DOTYCZĄCE SPOSOBU ROZPATRZENIA UWAG ZGŁOSZONYCH DO PROJEKTU MIEJSCOWEGO PLANU
ZAGOSPODAROWANIA PRZESTRZENNEGO W ZAKRESIE REALIZACJI INWESTYCJI CELU PUBLICZNEGO - BUDOWY LINII
DWUTOROWEJ NAPOWIETRZNO-KABLOWEJ 110 KV DO ZASILENIA STACJI 110/15 KV
RADOMSKO POŁUDNIE**

Lp.	Data wpływu uwagi	Nazwisko i imię, nazwa jednostki organizacyjnej i adres zgłaszającego uwagi	Treść uwagi	Oznaczenie nieruchomości, której dotyczy uwaga	Ustalenia projektu planu dla nieruchomości, której dotyczy uwaga	Rozstrzygnięcie Wójta Gminy Radomsko w sprawie rozpatrzenia uwagi		Rozstrzygnięcia Wójta Gminy Radomsko do uchwały nr XXV/177/2017 z dnia 4 sierpnia 2017 r.		Uwagi
						Uwaga uwzględniona	Uwaga nie-uwzględniona	Uwaga uwzględniona	Uwaga nie-uwzględniona	
1	2	3	4	5	6	7	8	9	10	11
x	x	x	x	x	x	x	x	X	x	x

Załącznik Nr 3 do Uchwały Nr XXV/177/2017
Rady Gminy Radomsko
z dnia 4 sierpnia 2017 r.

Rozstrzygnięcie Rady Gminy Radomsko o sposobie realizacji, zapisanych w miejscowym planie zagospodarowania przestrzennego w zakresie realizacji inwestycji celu publicznego – budowy linii dwutorowej napowietrzno-kablowej 110 kV do zasilenia stacji 110/15 kV Radomsko Południe, inwestycji z zakresu infrastruktury technicznej należących do zadań własnych gminy oraz zasadach ich funkcjonowania

Na podstawie art. 20 ust. 1 ustawy z dnia 27 marca 2003 r. o planowaniu i zagospodarowaniu przestrzennym (t.j. Dz. U. z 2017 r. poz. 1073) oraz art. 7 ust. 1 pkt 2 i 3 ustawy z dnia 8 marca 1990 r. o samorządzie gminnym (t.j. Dz. U. z 2016 r. poz. 446, 1579, 1948, z 2017 r. poz. 730, 935) Rada Gminy Radomsko biorąc pod uwagę rozstrzygnięcia planu w zakresie realizacji inwestycji z zakresu infrastruktury technicznej, stanowiących zadania własne Gminy, stwierdza, iż dla celów realizacji niniejszego planu nie przewiduje się realizacji nowej infrastruktury technicznej, wobec czego nie uwzględnia się wydatków z tym związanych.