



DZIENNIK URZĘDOWY WOJEWÓDZTWA ŁÓDZKIEGO

Łódź, dnia 10 czerwca 2022 r.

Poz. 3473

UCHWAŁA NR XXXVII/401/22 RADY GMINY SZCZERCÓW

z dnia 29 kwietnia 2022 r.

w sprawie uchwalenia miejscowego planu zagospodarowania przestrzennego dla terenów położonych na gruntach obrębów geodezyjnych Janówka, Osiny i Tatar

Na podstawie art. 18 ust. 2 pkt 5 ustawy z dnia 8 marca 1990 r. o samorządzie gminnym (Dz. U. z 2022 r. poz. 559, 583) oraz art. 20 ust. 1 ustawy z dnia 27 marca 2003 r. o planowaniu i zagospodarowaniu przestrzennym (Dz. U. z 2022 r. poz. 503) w związku z uchwałą Nr XXI/227/20 z dnia 27 listopada 2020 r. w sprawie przystąpienia do sporządzania miejscowego planu zagospodarowania przestrzennego dla terenów położonych na gruntach obrębów geodezyjnych Janówka, Osiny i Tatar, stwierdzając brak naruszenia ustaleń studium uwarunkowań i kierunków zagospodarowania przestrzennego gminy Szczerców, uchwala się, co następuje:

Rozdział 1. Przepisy ogólne

§ 1. Uchwala się miejscowy plan zagospodarowania przestrzennego dla terenów położonych na gruntach obrębów geodezyjnych Janówka, Osiny i Tatar, zwany dalej planem.

§ 2. Granice obszarów objętych planem, zgodnie z załącznikami graficznymi do uchwały Nr XXI/227/20 z dnia 27 listopada 2020 r. w sprawie przystąpienia do sporządzania miejscowego planu zagospodarowania przestrzennego dla terenów położonych na gruntach obrębów geodezyjnych Janówka, Osiny i Tatar, przedstawiono na rysunku planu.

§ 3. Załącznikami do uchwały są:

- 1) rysunek planu, w skali 1:2000, przedstawiający obszary objęte planem, stanowiący załącznik Nr 1;
- 2) rozstrzygnięcie dotyczące sposobu rozpatrywania uwag zgłoszonych do projektu planu stanowiące załącznik Nr 2;
- 3) rozstrzygnięcie dotyczące sposobu realizacji inwestycji z zakresu infrastruktury technicznej, które należą do zadań własnych gminy oraz zasad ich finansowania stanowiące załącznik Nr 3;
- 4) dane przestrzenne tworzone dla planu, stanowiące załącznik Nr 4.

§ 4. Ilekroć w niniejszej uchwale jest mowa o:

- 1) obszarze – należy przez to rozumieć obszar objęty planem, przedstawiony w ramie rysunku planu, jeśli z treści uchwały nie wynika inaczej;
- 2) terenie – należy przez to rozumieć teren o określonym przeznaczeniu i zasadach zagospodarowania, wyznaczony na rysunku planu liniami rozgraniczającymi oraz oznaczony symbolem literowym i numerem, jeśli z treści uchwały nie wynika inaczej;

- 3) nieprzekraczalnej linii zabudowy – należy przez to rozumieć, wyznaczoną na rysunku planu, linię regulującą usytuowanie budynków;
- 4) budynku usługowym – należy przez to rozumieć budynek służący funkcji usługowej;
- 5) budynku mieszkalno-usługowym – należy przez to rozumieć budynek z co najmniej jednym lokalem mieszkalnym, w którym dopuszcza się wydzielenie lokali mieszkalnych i lokali użytkowych, w ilości i o powierzchni całkowitej, różnych od właściwości budynku mieszkalnego jednorodzinnego;
- 6) dachach płaskich - należy przez to rozumieć dachy o dowolnej geometrii, w których żadna z części składowych nie przekracza nachylenia 12° (nie dotyczy świetlików dachowych);
- 7) powierzchni całkowitej zabudowy – należy przez to rozumieć sumę powierzchni wszystkich kondygnacji nadziemnych mierzonych na poziomie posadzki po obrysie zewnętrznym budynku z uwzględnieniem tynków, okładzin i balustrad;
- 8) funkcjonalności drogowej – należy przez to rozumieć lokalne poszerzenia dróg, w szczególności potrzebne do urządzenia skrzyżowania lub zakrętu;
- 9) nadzorce archeologicznym – należy przez to rozumieć rodzaj badań archeologicznych, polegających na obserwacji i analizie nawarstwień, mających na celu odkrycie i rozpoznanie zabytku archeologicznego w wykopach budowlanych podczas realizacji robót ziemnych lub przy dokonywaniu zmiany charakteru dotychczasowej działalności, wiążącej się z naruszeniem struktury gruntu.

§ 5. 1. Obowiązującymi ustaleniami na rysunku planu są:

- 1) granica obszaru objętego planem;
- 2) linia rozgraniczająca tereny o różnym przeznaczeniu lub różnych zasadach zagospodarowania;
- 3) nieprzekraczalna linia zabudowy;
- 4) strefa ochronna napowietrznej linii elektroenergetycznej 15 kV;
- 5) strefa ochrony archeologicznej;
- 6) przeznaczenie terenu.

2. Pozostałe oznaczenia na rysunku planu mają charakter informacyjny.

3. Położenie poszczególnych elementów przestrzeni wskazanych na rysunku planu, należy ustalać poprzez odczyt rysunku planu w oparciu o jego skalę, a w szczególności, w miejscach, które nie zostały zwymiarowane na rysunku planu:

- 1) położenie linii rozgraniczających tereny o różnym przeznaczeniu lub różnych zasadach zagospodarowania, w szczególności określających funkcjonalność drogową;
- 2) położenie nieprzekraczalnych linii zabudowy.

Rozdział 2. Ustalenia ogólne

§ 6. Zasady ochrony i kształtowania ładu przestrzennego:

- 1) wyznacza się nieprzekraczalną linię zabudowy, która nie dotyczy:
 - a) podziemnej części budynku,
 - b) obiektów budowlanych niebędących budynkami, w szczególności urządzeń elektroenergetycznych, w tym stacji transformatorowych;
- 2) dopuszcza się przekroczenie nieprzekraczalnej linii zabudowy przez schody, wykusz, gzyms, okap dachu, rynnę, rurę spustową, podokienniki oraz inne elementy architektoniczne, wg przepisów odrębnych dotyczących dróg publicznych;
- 3) ustalenia dotyczące istniejących budynków, które częściowo znajdują się poza obszarem wyznaczonym nieprzekraczalną linią zabudowy:
 - a) możliwość przebudowy, nadbudowy, remontu, odbudowy,

- b) możliwość montażu, z uwzględnieniem lit. c,
 - c) możliwość rozbudowy:
 - w obszarze wyznaczonym nieprzekraczalną linią zabudowy,
 - poza obszarem wyznaczonym nieprzekraczalną linią zabudowy, lecz nie więcej, niż 50 m² powierzchni w rzucie poziomym, z zastrzeżeniem przepisów odrębnych, w szczególności dotyczących dróg publicznych;
 - 4) ustalenia dotyczące istniejących budynków, które w całości znajdują się poza obszarem wyznaczonym nieprzekraczalną linią zabudowy:
 - a) możliwość przebudowy, nadbudowy, remontu,
 - b) możliwość montażu, z uwzględnieniem lit. c,
 - c) możliwość rozbudowy, lecz nie więcej, niż 50 m² powierzchni w rzucie poziomym, z zastrzeżeniem przepisów odrębnych, w szczególności dotyczących dróg publicznych;
 - 5) w przypadku gdy dach istniejącego budynku w momencie wejścia w życie planu odbiega od zasad określonych w ustaleniach szczegółowych uchwały, przy przebudowie, nadbudowie lub rozbudowie budynku, dopuszcza się także stosowanie rodzaju dachu jaki jest w istniejącym budynku;
 - 6) w przypadku, gdy istniejące zagospodarowanie w momencie wejścia w życie planu, nie pozwala na urządzenie działki budowlanej, bez dokonywania rozbiórek, zgodnie z określonymi w ustaleniach szczegółowych wskaźnikami dotyczącymi intensywności zabudowy, powierzchni zabudowy oraz powierzchni biologicznie czynnej, dopuszcza się zastosowanie poniższych wskaźników:
 - a) intensywność zabudowy jako wskaźnik powierzchni całkowitej zabudowy w odniesieniu do powierzchni działki budowlanej:
 - maksymalna: 1,6,
 - minimalna: 0,001,
 - b) maksymalna wielkość powierzchni zabudowy w stosunku do powierzchni działki budowlanej: 0,90,
 - c) minimalny udział procentowy powierzchni biologicznie czynnej w odniesieniu do powierzchni działki budowlanej: 5%;
 - 7) zasady zagospodarowania, poza obiektami wyszczególnionymi w ustaleniach szczegółowych dla poszczególnych terenów, obejmują:
 - a) lokalizację obiektów budowlanych i urządzeń zapewniających użytkowanie terenu zgodnie z jego przeznaczeniem;
 - b) możliwość budowy urządzeń infrastruktury technicznej wg przepisów odrębnych.
- § 7. Zasady ochrony środowiska, przyrody i krajobrazu:**
- 1) w granicach obszarów objętych planem nie występują formy ochrony przyrody;
 - 2) obszary objęte planem nie znajdują się w zasięgu Głównego Zbiornika Wód Podziemnych;
 - 3) rozwiązanie kolizji z ciekami oraz urządzeniami melioracji wodnych powinno być zgodne z przepisami odrębnymi oraz zapewnić prawidłowy odpływ wód;
 - 4) obowiązują przepisy odrębne dotyczące standardów jakości środowiska, w szczególności w zakresie hałasu, wibracji, emisji zanieczyszczeń oraz promieniowania elektromagnetycznego, stąd plan ustala obowiązek zastosowania przez inwestora metod projektowych i budowlano-wykonawczych, które:
 - a) nie spowodują przekroczenia obowiązujących norm,
 - b) nie naruszają prawa własności i uprawnień osób trzecich;
 - 5) obowiązują przepisy odrębne dotyczące budowli rolniczych, w szczególności w zakresie izolacji pasem zieleni, z uwagi na zapylenie, zapachy lub wydzielanie się substancji toksycznych;

- 6) zakaz realizacji przedsięwzięć mogących zawsze znacząco oddziaływać na środowisko;
- 7) dopuszcza się realizację przedsięwzięć mogących potencjalnie znacząco oddziaływać na środowisko;
- 8) zakaz lokalizacji urządzeń wytwarzających energię z odnawialnych źródeł energii:
 - a) o mocy przekraczającej 100 kW,
 - b) wykorzystujących energię wiatru niespełniających warunków mikroinstalacji w rozumieniu przepisów o odnawialnych źródłach energii;
- 9) obowiązek zachowania dopuszczalnego poziomu hałasu określonego w przepisach odrębnych dla terenów oznaczonych na rysunku planu symbolami RM jak dla terenów zabudowy zagrodowej;
- 10) wszelkie działania w terenie nie mogą powodować przekroczenia dopuszczalnego poziomu hałasu określonego w przepisach odrębnych, w sąsiednich terenach chronionych akustycznie.

§ 8. Zasady ochrony dziedzictwa kulturowego i zabytków oraz dóbr kultury współczesnej:

- 1) w granicach obszaru objętego planem przedstawionego na rysunku planu występuje stanowisko archeologiczne, w związku z czym, na obszarze lokalizacji zabytku archeologicznego, w przypadku robót ziemnych lub dokonywania zmiany charakteru dotychczasowej działalności, należy przeprowadzić badania archeologiczne, zgodnie z przepisami odrębnymi dotyczącymi ochrony zabytków;
- 2) ustala się, że obszar objęty planem w części znajduje się w strefie ochrony archeologicznej, w której to strefie nakazuje się przeprowadzenie badań archeologicznych w formie nadzoru archeologicznego, przy realizacji robót ziemnych lub dokonaniu zmiany dotychczasowej działalności wiążącej się z naruszeniem struktury gruntu. Wydanie pozwolenia na nadzór archeologiczny regulują przepisy odrębne.

§ 9. Wymagania wynikające z potrzeb kształtowania przestrzeni publicznych: nie ustala się innych wymagań wynikających z potrzeb kształtowania przestrzeni publicznych, niż określone w ustaleniach szczegółowych oraz przepisach § 6.

§ 10. Szczególne warunki zagospodarowania terenów oraz ograniczenia w ich użytkowaniu, w tym zakaz zabudowy:

- 1) wyznacza się strefę ochronną napowietrznej linii elektroenergetycznej 15 kV o szerokości 15 m;
- 2) w strefie ochronnej napowietrznej linii elektroenergetycznej 15 kV:
 - a) obowiązują przepisy odrębne, w szczególności dotyczące dopuszczalnych poziomów pól elektromagnetycznych oraz bezpieczeństwa i higieny pracy,
 - b) ustala się zakaz lokalizacji pomieszczeń przeznaczonych na pobyt ludzi;
- 3) likwidacja wskazanej na rysunku planu linii elektroenergetycznej 15 kV powoduje likwidację wyznaczonej dla niej strefy ochronnej;
- 4) możliwość sytuowania budynków na działce budowlanej w odległości 1,5 m od granicy tej działki budowlanej, z zastrzeżeniem przepisów odrębnych, w szczególności dotyczących przesłania oraz usytuowania z uwagi na bezpieczeństwo pożarowe;
- 5) możliwość sytuowania budynków na działce budowlanej bezpośrednio przy granicy tej działki budowlanej, z zastrzeżeniem przepisów odrębnych, w szczególności dotyczących przesłania oraz usytuowania z uwagi na bezpieczeństwo pożarowe.

§ 11. Granice i sposoby zagospodarowania terenów lub obiektów podlegających ochronie, na podstawie odrębnych przepisów, terenów górniczych, a także obszarów szczególnego zagrożenia powodzią, obszarów osuwania się mas ziemnych, krajobrazów priorytetowych określonych w audycie krajobrazowym oraz w planach zagospodarowania przestrzennego województwa:

- 1) obszary objęte planem znajdują się w terenach górniczych „Pole Szczerców” i „Pole Bełchatów”;
- 2) obszary objęte planem znajdują się w terenie górniczym kategorii 0;
- 3) przy projektowaniu i realizacji obiektów budowlanych, należy uwzględnić ograniczenia wynikające z lokalizacji w terenach górniczych, a w szczególności z:

- a) kategorii terenu górniczego,
 - b) prognozowanych prędkości drgań powierzchni gruntów,
 - c) prognozowanych osiadań,
 - d) odwodnienia złoża „Bełchatów”;
- 4) w obszarach objętych planem brak obszarów szczególnego zagrożenia powodzią;
 - 5) w obszarach objętych planem brak obszarów osuwania się mas ziemnych;
 - 6) w obszarach objętych planem brak krajobrazów priorytetowych określonych w audycie krajobrazowym (brak audytu krajobrazowego) oraz w planie zagospodarowania przestrzennego województwa.

§ 12. Szczegółowe zasady i warunki scalania i podziału nieruchomości objętych planem miejscowym:

- 1) nie ustala się, bo plan dotyczy terenów zabudowy zagrodowej, terenu wód powierzchniowych śródlądowych oraz terenów dróg.

§ 13. Sposób i termin tymczasowego zagospodarowania, urządzania i użytkowania terenów:

- 1) w granicach obszarów objętych planem nie występują tereny, dla których wymagane jest ustalenie specjalnego sposobu i terminu tymczasowego zagospodarowania, urządzania i użytkowania;
- 2) nie ustala się innego sposobu tymczasowego zagospodarowania terenów, niż dotychczasowy.

§ 14. Stawki procentowe, na podstawie których ustala się opłatę z tytułu wzrostu wartości nieruchomości w związku z uchwaleniem planu:

- 1) nie ustala się dla:
 - a) terenów dróg,
 - b) terenu wód powierzchniowych śródlądowych;
- 2) 10% dla terenów oznaczonych symbolami RM.

§ 15. Zasady modernizacji, rozbudowy i budowy systemów infrastruktury technicznej:

- 1) ustala się możliwość budowy, rozbudowy, przebudowy oraz modernizacji, zgodnie z przepisami odrębnymi:
 - a) podziemnych sieci elektroenergetycznych,
 - b) naziemnych sieci elektroenergetycznych, przy czym budowa oraz rozbudowa dotyczy jedynie sieci elektroenergetycznych niskiego napięcia,
 - c) sieci gazowych,
 - d) sieci wodociągowych,
 - e) sieci kanalizacyjnych,
 - f) inwestycji z zakresu łączności publicznej;
- 2) powiązanie sieci infrastruktury technicznej z układem zewnętrznym oraz zapewnienie dostępu do sieci, zgodnie z przepisami odrębnymi;
- 3) wyposażenie w infrastrukturę techniczną:
 - a) zaopatrzenie w wodę:
 - z sieci wodociągowej,
 - z ujęć wód podziemnych,
 - obowiązek uwzględnienia wymagań ochrony przeciwpożarowej wynikających z przepisów odrębnych,
 - b) odprowadzanie ścieków:

- do sieci kanalizacji sanitarnej,
 - w ramach indywidualnych systemów oczyszczania ścieków, zgodnie z przepisami odrębnymi,
 - z użyciem zbiorników bezodpływowych nieczystości ciekłych, zgodnie z przepisami odrębnymi,
- c) odprowadzanie wód opadowych i roztopowych:
- do sieci kanalizacji deszczowej,
 - w ramach terenu biologicznie czynnego, w szczególności do zbiorników retencyjnych, zgodnie z przepisami odrębnymi,
- d) zaopatrzenie w energię elektryczną:
- z sieci elektroenergetycznej,
 - z odnawialnych źródeł energii z zastrzeżeniem § 7 pkt 8,
- e) zaopatrzenie w gaz:
- z sieci gazowej,
 - w przypadku braku możliwości przyłączenia do sieci gazowej dopuszcza stosowanie butli gazowych lub stałych zbiorników zlokalizowanych na działce budowlanej,
- f) zaopatrzenie w ciepło:
- z indywidualnych lub scentralizowanych systemów grzewczych,
 - z odnawialnych źródeł energii z zastrzeżeniem § 7 pkt 8,
- g) gospodarka odpadami zgodnie z przepisami odrębnymi.
- § 16. Zasady modernizacji, rozbudowy i budowy systemów komunikacji:**
- 1) rezerwuje się tereny na poszerzenie i urządzenie dróg publicznych, zgodnie z ustaleniami szczegółowymi;
 - 2) możliwość rozbudowy systemu dróg o drogi wewnętrzne, zgodnie z ustaleniami szczegółowymi;
 - 3) lokalizacja w drogach miejsc przeznaczonych na parkowanie pojazdów zaopatrzonych w kartę parkingową i sposób ich realizacji wg przepisów odrębnych;
 - 4) warunki powiązań układu komunikacyjnego z układem zewnętrznym: powiązanie dróg wewnętrznych obsługujących tereny z drogami publicznymi.

Rozdział 3.

Ustalenia szczegółowe dla poszczególnych terenów

§ 17. Dla terenów oznaczonych na rysunku planu symbolami **1RM-14RM**, ustala się:

- 1) przeznaczenie: teren zabudowy zagrodowej, przy czym dopuszcza się uzupełnienie funkcją usługową nieprzekraczającą 40% powierzchni zabudowy;
- 2) zasady zagospodarowania:
 - a) lokalizacja obiektów budowlanych:
 - budynków mieszkalnych jednorodzinnych,
 - budynków mieszkalno-usługowych,
 - budynków usługowych,
 - budynków gospodarczych,
 - budynków inwentarskich,
 - budynków garażowych,
 - wiat, altan, szklarni,
 - b) lokalizacja budowli rolniczych,

- c) dopuszcza się lokalizację dróg wewnętrznych, wg przepisów odrębnych, w szczególności dotyczących:
- dojeżdż i dojazdów do działek budowlanych oraz do budynków i urządzeń z nimi związanych,
 - dróg pożarowych;
- 3) zasady kształtowania krajobrazu, parametry i wskaźniki kształtowania zabudowy oraz zagospodarowania terenu:
- a) minimalna liczba miejsc do parkowania, jako suma następujących:
- 1 stanowisko na 50 m² powierzchni użytkowej usług,
 - 1 stanowisko na mieszkanie,
- b) w przypadku realizacji więcej niż 19 miejsc do parkowania, co najmniej jedno stanowisko należy urządzić jako miejsce przeznaczone na parkowanie pojazdów zaopatrzonych w kartę parkingową,
- c) sposób realizacji miejsca przeznaczonego na parkowanie pojazdów zaopatrzonych w kartę parkingową wg przepisów odrębnych, jako:
- utwardzenie gruntu,
 - garaż,
 - budynek garażowy,
- d) nieprzekraczalna linia zabudowy, zgodnie z rysunkiem planu,
- e) intensywność zabudowy jako wskaźnik powierzchni całkowitej zabudowy w odniesieniu do powierzchni działki budowlanej:
- maksymalna: 0,8,
 - minimalna: 0,001,
- f) maksymalna wielkość powierzchni zabudowy w stosunku do powierzchni działki budowlanej: 0,4,
- g) minimalny udział procentowy powierzchni biologicznie czynnej w odniesieniu do powierzchni działki budowlanej: 30%,
- h) maksymalna wysokość zabudowy:
- maksymalna wysokość obiektów budowlanych wskazanych w pkt 2 lit. a: 12 m,
 - maksymalna wysokość pozostałych obiektów budowlanych: 18 m,
- i) dachy dwuspadowe o kącie nachylenia 25°-45°, wielospadowe o kącie nachylenia 25°-45°, mansardowe, przy czym, w budynkach gospodarczych, budynkach garażowych, budynkach usługowych, o wysokości nieprzekraczającej 7 m, dopuszcza się także dachy jednospadowe o kącie nachylenia 13°-30° oraz dachy płaskie.

§ 18. Dla terenu oznaczonego na rysunku planu symbolem **15RM**, ustala się:

- 1) przeznaczenie: teren zabudowy zagrodowej;
- 2) zasady zagospodarowania:
 - a) lokalizacja obiektów budowlanych:
 - budynków mieszkalnych jednorodzinnych,
 - budynków gospodarczych,
 - budynków inwentarskich,
 - budynków garażowych,
 - wiat, altan, szklarni,
 - b) lokalizacja budowli rolniczych,

- c) dopuszcza się lokalizację dróg wewnętrznych, wg przepisów odrębnych, w szczególności dotyczących:
- dojeżdż i dojazdów do działek budowlanych oraz do budynków i urządzeń z nimi związanych,
 - dróg pożarowych;
- 3) zasady kształtowania krajobrazu, parametry i wskaźniki kształtowania zabudowy oraz zagospodarowania terenu:
- a) minimalna liczba miejsc do parkowania, jako suma następujących:
- 1 stanowisko na 50 m² powierzchni użytkowej usług,
 - 1 stanowisko na mieszkanie,
- b) w przypadku realizacji więcej niż 19 miejsc do parkowania, co najmniej jedno stanowisko należy urządzić jako miejsce przeznaczone na parkowanie pojazdów zaopatrzonych w kartę parkingową,
- c) sposób realizacji miejsca przeznaczonego na parkowanie pojazdów zaopatrzonych w kartę parkingową wg przepisów odrębnych, jako:
- utwardzenie gruntu,
 - garaż,
 - budynek garażowy,
- d) nieprzekraczalna linia zabudowy, zgodnie z rysunkiem planu,
- e) intensywność zabudowy jako wskaźnik powierzchni całkowitej zabudowy w odniesieniu do powierzchni działki budowlanej:
- maksymalna: 0,8,
 - minimalna: 0,001,
- f) maksymalna wielkość powierzchni zabudowy w stosunku do powierzchni działki budowlanej: 0,4,
- g) minimalny udział procentowy powierzchni biologicznie czynnej w odniesieniu do powierzchni działki budowlanej: 30%,
- h) maksymalna wysokość zabudowy:
- maksymalna wysokość obiektów budowlanych wskazanych w pkt 2 lit. a: 12 m,
 - maksymalna wysokość pozostałych obiektów budowlanych: 18 m,
- i) dachy dwuspadowe o kącie nachylenia 25°-45°, wielospadowe o kącie nachylenia 25°-45°, mansardowe, przy czym, w budynkach gospodarczych, budynkach garażowych, o wysokości nieprzekraczającej 7 m, dopuszcza się także dachy jednospadowe o kącie nachylenia 13°-30° oraz dachy płaskie.

§ 19. Dla terenu oznaczonego na rysunku planu symbolem **WS**, ustala się:

- 1) przeznaczenie: teren wód powierzchniowych śródlądowych;
- 2) lokalizacja cieków wodnych oraz urządzeń melioracji wodnych,
- 3) dopuszcza się przebieg sieci infrastruktury technicznej;
- 4) zasady zagospodarowania wg przepisów odrębnych oraz przepisów Rozdziału 2.

§ 20. Dla terenu oznaczonego na rysunku planu symbolem **KDZ**, ustala się:

- 1) przeznaczenie: teren drogi publicznej – droga zbiorcza;
- 2) teren KDZ o szerokości od 12,1 m do 15,7 m oraz od 3,6 m do 4,2 m stanowi drogę zbiorczą oraz poszerzenie drogi zbiorczej;
- 3) zasady zagospodarowania wg przepisów odrębnych oraz przepisów Rozdziału 2.

§ 21. Dla terenów oznaczonych na rysunku planu symbolami **1KDD**, **2KDD**, ustala się:

- 1) przeznaczenie: teren drogi publicznej – droga dojazdowa;
- 2) teren:
 - a) 1KDD o szerokości 12,0 m (z funkcjonalnością drogową) stanowi drogę dojazdową,
 - b) 2KDD o szerokości od 9,0 m do 16,3 m (z funkcjonalnością drogową) stanowi drogę dojazdową;
- 3) zasady zagospodarowania wg przepisów odrębnych oraz przepisów Rozdziału 2.

§ 22. Dla terenów oznaczonych na rysunku planu symbolem **1KDW, 2KDW**, ustala się:

- 1) przeznaczenie: teren drogi wewnętrznej;
- 2) teren:
 - a) 1KDW o szerokości 5,9 m stanowi drogę wewnętrzną,
 - b) 2KDW o szerokości od 3,9 m do 4,6 m, (z funkcjonalnością drogową), stanowi drogę wewnętrzną;
- 3) zasady zagospodarowania wg przepisów odrębnych oraz przepisów Rozdziału 2.

Rozdział 4. Przepisy końcowe

§ 23. Uchwała wchodzi w życie po upływie 14 dni od dnia ogłoszenia jej w Dzienniku Urzędowym Województwa Łódzkiego.

Przewodnicząca Rady Gminy
Szczerców

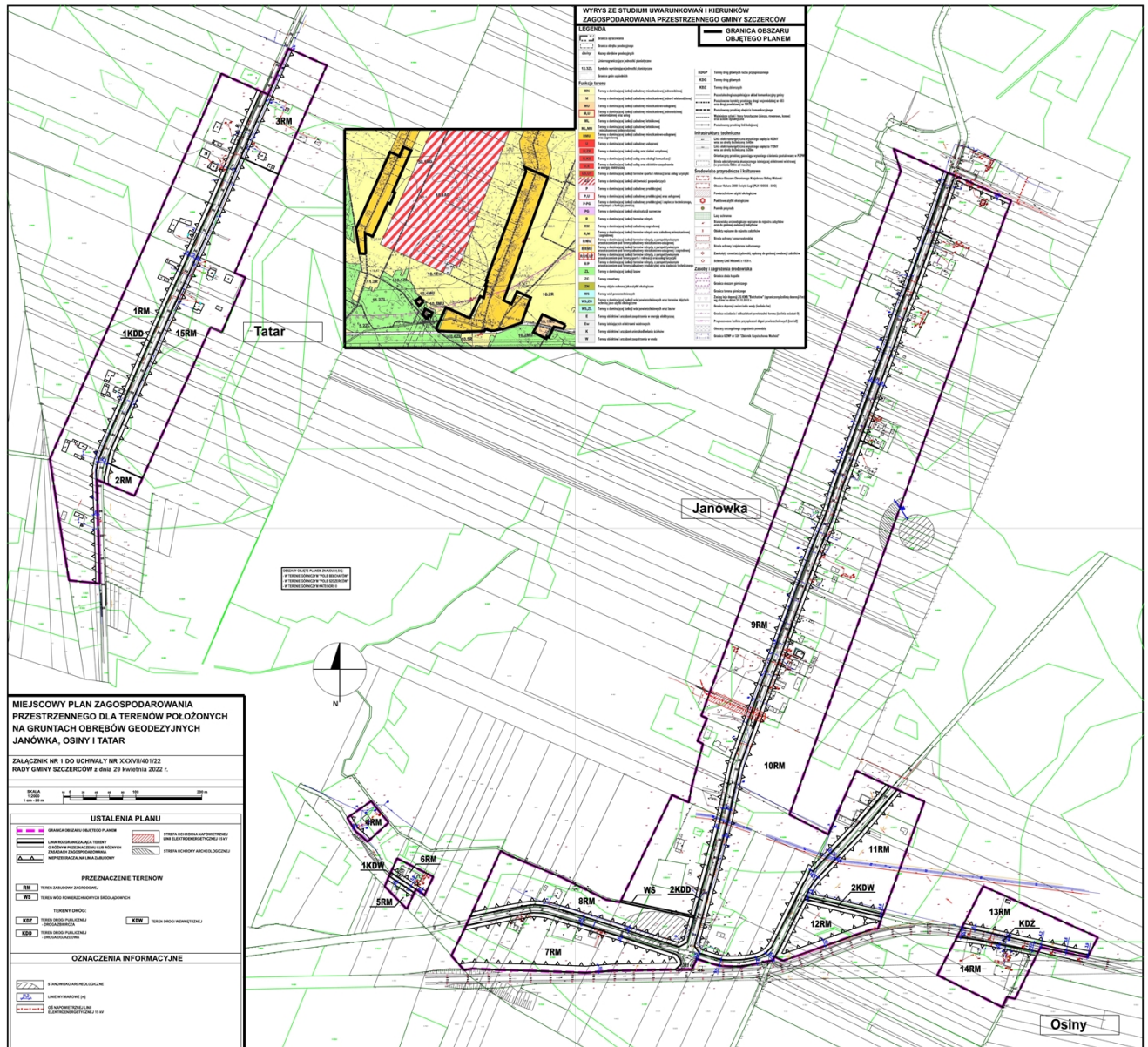
Barbara Szczepanik

Załącznik Nr 1 do uchwały Nr XXXVII/401/22

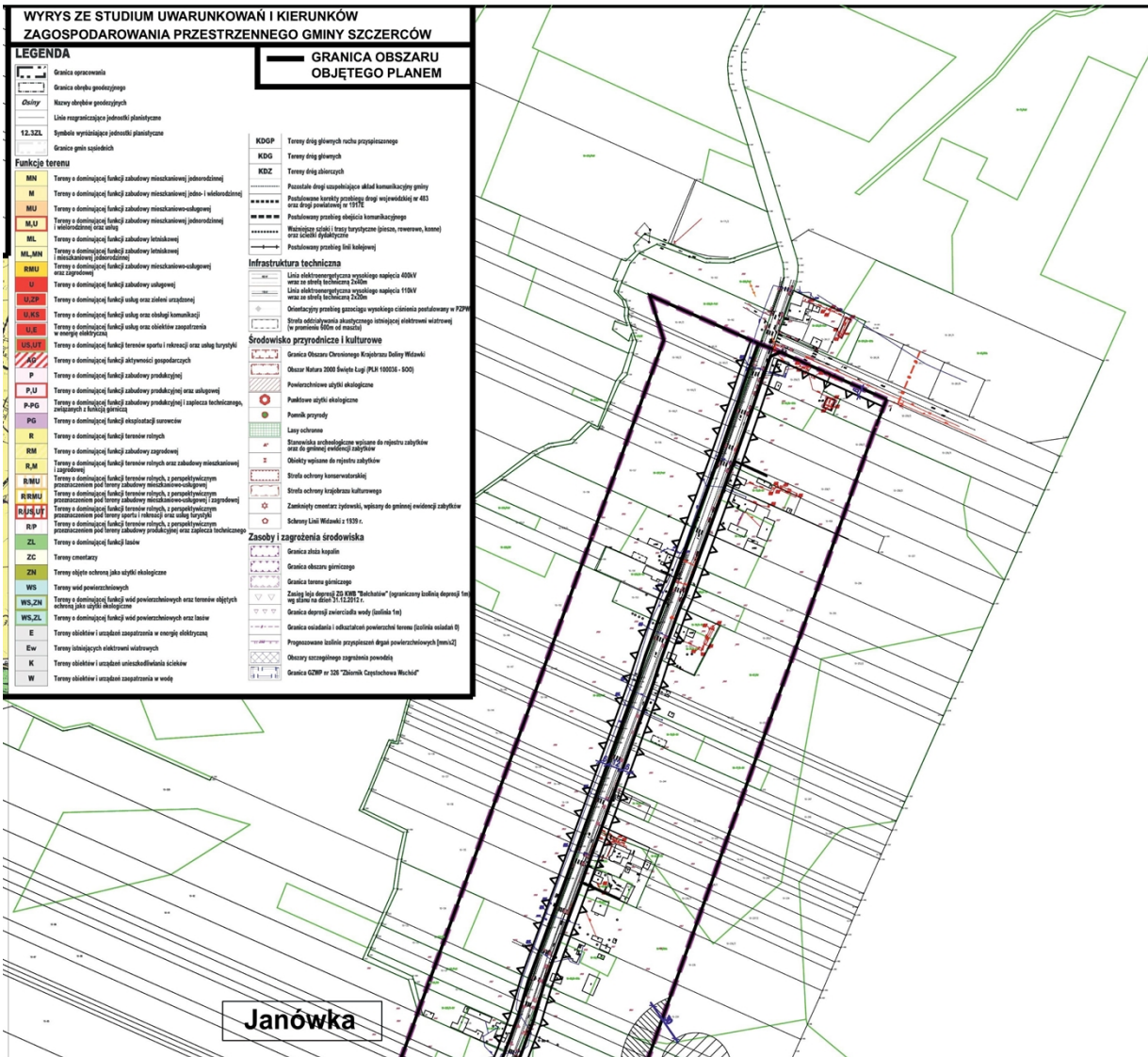
Rady Gminy Szczerców

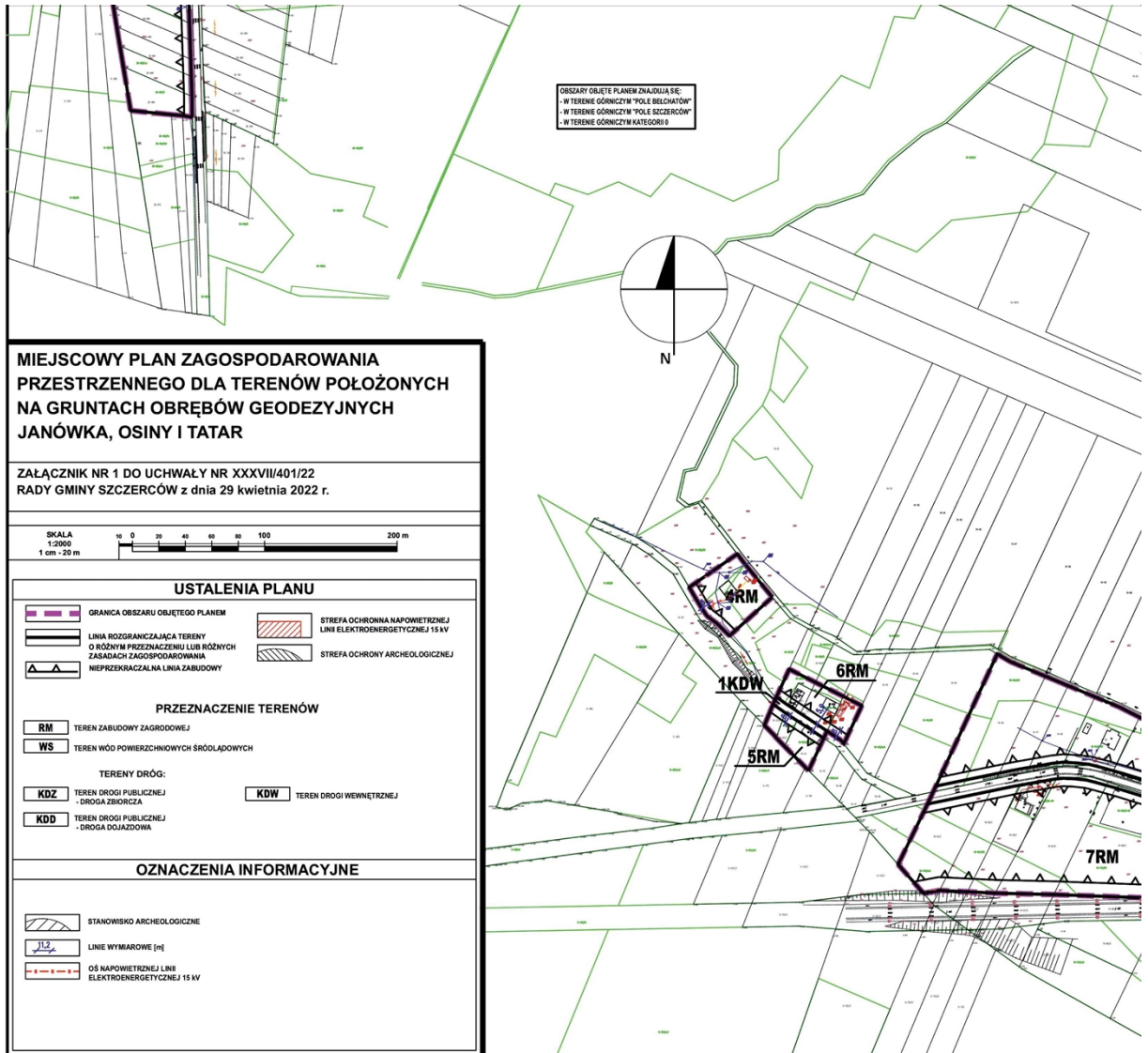
z dnia 29 kwietnia 2022 r.

Rysunek planu











Załącznik Nr 2 do uchwały Nr XXXVII/401/22
Rady Gminy Szczerców
z dnia 29 kwietnia 2022 r.

ROZSTRZYGNIĘCIE DOTYCZĄCE SPOSOBU ROZPATRYWANIA UWAG ZGŁOSZONYCH DO PROJEKTU PLANU

Lp.	Data wpływu uwagi	Nazwisko i imię, nazwa jednostki organizacyjnej i adres zgłaszającego uwagi	Treść uwagi	Oznaczenie nieruchomości, której dotyczy uwaga	Ustalania projektu planu dla nieruchomości, której dotyczy uwaga	Rozstrzygnięcie Rady Gminy Szczerców		Uwagi
						uwaga uwzględniona	uwaga nieuwzględniona	
1	2	3	4	5	6	7	8	9
1.	05.04.2022 r.	PGE GiEK S.A. Oddział Kopalnia Węgla Brunatnego Bełchatów Rogowiec, ul. Św. Barbary 3 97-400 Bełchatów	Po zapoznaniu się z wyłożonym do publicznego wglądu projektem zmiany miejscowego planu zagospodarowania przestrzennego Gminy Szczerców wraz z prognozą oddziaływania na środowisko, PGE Górnictwo i Energetyka Konwencjonalna S.A. Oddział Kopalnia Węgla Brunatnego Bełchatów informuje, że do przedmiotowego projektu planu miejscowego wnosi następujące uwagi: 1. W treści projektu planu i na załącznikach graficznych brak informacji o wartościach prognozowanych wpływów działalności górniczej Zakładu Górniczego KWB „Bełchatów” w zakresie prognozowanych osiadań powierzchni terenu, prędkości drgań powierzchni gruntu oraz intensywności sejsmicznej wg skali GSS-2017. Informacje te zostały przesłane przy piśmie znak: KWB/D/1578/DI/589/DIN/IND15/533/2021 z dn. 26.03.2021 r.	obszar objęty planem	Teren zabudowy zagrodowej, teren wód powierzchniowych śródlądowych, teren drogi publicznej – droga zbiorcza, teren drogi publicznej – droga dojazdowa, teren drogi wewnętrznej.		X	Wnioskowane w zgłoszonej uwadze zapisy uznaje się za zbyt szczegółowe, jak na akt normatywny dotyczący przeznaczenia terenu. Przedstawione w uwadze parametry (prognozowane osiadania i prędkości drgań powierzchni gruntu) są oparte na prognozach i mogą ulegać zmianie.

			<p>2. Obszar objęty projektem planu miejscowego, zgodnie z aktualną prognozą wstrząsów sejsmicznych położony jest w zasięgu II stopnia intensywności sejsmicznej, na którym mogą wystąpić drgania powierzchni o prędkości do 25 mm/s wg skali GSIS-2017.</p> <p>3. Na podstawie aktualnej prognozy osiadań i odkształceń powierzchni terenu, na przedmiotowym obszarze prognozowane jest osiadanie o wartości do 3 cm w przedziale czasowym do 2050 r.</p>					
--	--	--	--	--	--	--	--	--

Załącznik Nr 3 do uchwały Nr XXXVII/401/22

Rady Gminy Szczerców

z dnia 29 kwietnia 2022 r.

Rozstrzygnięcie o sposobie realizacji zapisanych w planie inwestycji z zakresu infrastruktury technicznej, które należą do zadań własnych gminy oraz zasadach ich finansowania

Na podstawie art. 20 ust. 1 ustawy z dnia 27 marca 2003 r. o planowaniu i zagospodarowaniu przestrzennym (Dz. U. z 2022 r. poz. 503) oraz art. 7 ust. 1 pkt 2 i 3 ustawy z dnia 8 marca 1990 r. o samorządzie gminnym (Dz. U. z 2022 r. poz. 559, 583) Rada Gminy Szczerców, biorąc pod uwagę rozstrzygnięcia planu w zakresie realizacji infrastruktury technicznej, stwierdza, iż dla celów realizacji przedmiotu planu, nie zostaną wywołane bezpośrednio nowe zadania inwestycyjne, które należą do zadań własnych gminy, wobec czego nie uwzględnia się wydatków z tym związanych.

Załącznik Nr 4 do uchwały Nr XXXVII/401/22

Rady Gminy Szczerców

z dnia 29 kwietnia 2022 r.

Zalacznik4.gml

Dane przestrzenne tworzone dla planu zgodnie z art. 67a ustawy z dnia 27 marca 2003 r. o planowaniu i zagospodarowaniu przestrzennym (Dz. U. z 2022 r. poz. 503).