



# DZIENNIK URZĘDOWY

## WOJEWÓDZTWA ŁÓDZKIEGO

---

Łódź, dnia 23 sierpnia 2022 r.

Poz. 4661

### UCHWAŁA NR LXIV/512/2022 RADY GMINY MOSZCZENICA

z dnia 2 sierpnia 2022 r.

#### **w sprawie przyjęcia Gminnego Programu Opieki nad Zabytkami na lata 2022- 2025**

Na podstawie art. 18 ust. 2 pkt 15 ustawy z dnia 8 marca 1990 r. o samorządzie gminnym (Dz. U. z 2022 r. poz. 559, 583, 1005 i 1079) i art. 87 ust. 3 i 4 ustawy z dnia 23 lipca 2003 r. o ochronie zabytków i opiece nad zabytkami (Dz. U. z 2022 r. poz. 840), Rada Gminy w Moszczenicy uchwala, co następuje:

§ 1. Przyjmuje się *"Gminny Program Opieki nad Zabytkami Gminy Moszczenica na lata 2022-2025"*, zaopiniowany pozytywnie przez Łódzkiego Wojewódzkiego Konserwatora Zabytków, w brzmieniu określonym w załączniku do niniejszej uchwały.

§ 2. Wykonanie uchwały powierza się Wójtowi Gminy Moszczenica.

§ 3. Uchwała wchodzi w życie po upływie 14 dni od dnia jej ogłoszenia w Dzienniku Urzędowym Województwa Łódzkiego.

Przewodniczący Rady Gminy  
Moszczenica

Małgorzata Domańska

Załącznik do uchwały Nr LXIV/512/2022

Rady Gminy Moszczenica

z dnia 2 sierpnia 2022 r.

## **GMINNY PROGRAM OPIEKI NAD ZABYTKAMI NA LATA 2022 - 2025**

### **I. Wstęp**

Gminny Program Opieki nad Zabytkami Gminy Moszczenica na lata 2022 - 2025, zwany dalej Programem, opracowano dla określenia działań niezbędnych do sprawowania należytej opieki nad zabytkami na terenie Gminy w najbliższym okresie. Jest to dokument zakładający kierunki działań oraz zadania z zakresu opieki nad zabytkami, co przyczyni się do poprawy stanu zachowania dziedzictwa kulturowego Gminy Moszczenica.

### **II. Podstawa prawna opracowania Programu**

Podstawą prawną do opracowania Programu jest ustawa z dnia 23 lipca 2003 r. o ochronie zabytków i opiece nad zabytkami (tj. Dz. U. z 2022 r. poz. 840), zwana dalej Ustawą.

Art. 87 ust. 1 Ustawy nakłada na Wójta Gminy obowiązek sporządzenia na okres 4 lat gminnego programu opieki nad zabytkami, który to po uzyskaniu opinii Wojewódzkiego Konserwatora Zabytków przyjmuje Rada Gminy i ogłasza w Wojewódzkim Dzienniku Urzędowym.

Szczegółowe cele Programu określone zostały w art. 87 ust. 2 Ustawy i polegają na:

- 1) włączeniu problemów ochrony zabytków do systemu zadań strategicznych, wynikających z koncepcji przestrzennego zagospodarowania kraju;
- 2) uwzględnianiu uwarunkowań ochrony zabytków, w tym krajobrazu kulturowego i dziedzictwa archeologicznego, łącznie z uwarunkowaniami ochrony przyrody i równowagi ekologicznej;
- 3) zahamowaniu procesów degradacji zabytków i doprowadzeniu do poprawy stanu ich zachowania;
- 4) wyeksponowaniu poszczególnych zabytków oraz walorów krajobrazu kulturowego;
- 5) podejmowaniu działań zwiększających atrakcyjność zabytków dla potrzeb społecznych, turystycznych i edukacyjnych oraz wspieranie inicjatyw sprzyjających wzrostowi środków finansowych na opiekę nad zabytkami;
- 6) określeniu warunków współpracy z właścicielami zabytków, eliminujących sytuacje konfliktowe związane z wykorzystaniem tych zabytków;
- 7) podejmowaniu przedsięwzięć umożliwiających tworzenie miejsc pracy związanych z opieką nad zabytkami.

### **III. Uwarunkowania prawne ochrony i opieki nad zabytkami w Polsce**

Poza Ustawą istnieje szereg innych obowiązujących aktów prawnych określających uregulowania dotyczące dziedzictwa kulturowego.

Należy tu wymienić m.in.:

- 1) *Konstytucję Rzeczypospolitej Polskiej z dnia 2 kwietnia 1997 r. (Dz. U. z 1997 r. Nr 78, poz. 483 z późn. zm.)*, która stanowi fundament systemu ochrony dziedzictwa kulturowego w Polsce: „Rzeczpospolita Polska [...] strzeże dziedzictwa narodowego oraz zapewnia ochronę środowiska, kierując się zasadą zrównoważonego rozwoju (art. 5), [...] stwarza warunki upowszechniania i równego dostępu do dóbr kultury, będącej źródłem tożsamości narodu polskiego, jego trwania i rozwoju (art. 6. ust. 1) oraz że każdy jest obowiązany do dbałości o stan środowiska i ponosi odpowiedzialność za spowodowane przez siebie jego pogorszenie (art. 86);
- 2) *ustawę z dnia 8 marca 1990 r. o samorządzie gminnym. (t.j. Dz. U. z 2022 r. poz. 559 z późn. zm.)* - zgodnie z art. 7 ust. 1 pkt 9 - zaspokajanie zbiorowych potrzeb wspólnoty należy do zadań własnych gminy. W szczególności zadania własne obejmują sprawy: (...) ochrony zabytków i opieki nad zabytkami;
- 3) *ustawę z dnia 27 marca 2003 r. o planowaniu i zagospodarowaniu przestrzennym (t.j. Dz. U. z 2022 r. poz. 503)*, która precyzuje co powinno być uwzględniane podczas sporządzania studium uwarunkowań i kierunków

zagospodarowania przestrzennego, miejscowych planów zagospodarowania przestrzennego, a także ustalenia lokalizacji inwestycji celu publicznego, a mianowicie „wymagania ochrony dziedzictwa kulturowego i zabytków oraz dóbr kultury współczesnej”;

- 4) *ustawę z dnia 21 sierpnia 1997 r. o gospodarce nieruchomościami (t.j. Dz. U. z 2021 r. poz. 1899 z późn. zm.)*, która określa między innymi postępowanie wobec nieruchomości objętych prawną ochroną konserwatorską;
- 5) *ustawę z dnia 16 października 1991 r. o ochronie przyrody (t.j. Dz. U. z 2022r. poz. 916)*, której przepisy określają między innymi kompetencje dotyczące wycinki i pielęgnacji drzew na terenach objętych prawną ochroną konserwatorską;
- 6) *ustawę z dnia 27 kwietnia 2001 r. - Prawo ochrony środowiska (t.j. Dz. U. z 2021 r. poz. 1973 z późn. zm.)*, która mówi między innymi o tym, że ochrona środowiska polega na zachowaniu wartości kulturowych;
- 7) *ustawę z dnia 7 lipca 1994 r. - Prawo budowlane (t.j. Dz.U. 2021 r. poz. 2351 z późn. zm.)*, która określa zasady projektowania, budowy, rozbiórki obiektów budowlanych wpisanych do rejestru zabytków oraz obiektów objętych ochroną konserwatorską.

#### **IV. Uwarunkowania zewnętrzne ochrony zasobów dziedzictwa kulturowego**

Warunkiem realizacji Programu jest jego spójność z dokumentami strategicznymi szczebla krajowego, wojewódzkiego i powiatowego oraz brak sprzeczności z lokalnym interesem ochrony dziedzictwa kulturowego.

##### **4.1 Strategiczne cele polityki państwa w zakresie ochrony zabytków i opieki nad zabytkami**

Ochrona zabytków w krajowych dokumentach strategicznych:

###### **1) „Krajowy program ochrony zabytków i opieki nad zabytkami na lata 2019- 2022”**

Program został ustanowiony Uchwałą nr 82 Rady Ministrów z dnia 13 sierpnia 2019 roku i zgodnie z Ustawą jest on najważniejszym dokumentem określającym politykę państwa polskiego w sferze ochrony i opieki nad dziedzictwem kulturowym.

Jego głównym celem jest stworzenie warunków dla zapewnienia efektywnej ochrony i opieki nad zabytkami. Dla realizacji tego celu opracowano trzy cele szczegółowe:

- a) Optymalizacja systemu ochrony dziedzictwa kulturowego,
- b) Wsparcie działań w zakresie opieki nad zabytkami,
- c) Budowanie świadomości społecznej wartości dziedzictwa kulturowego;

###### **2) Strategia Rozwoju Kapitału Społecznego (współdziałanie, kultura, kreatywność) 2030**

Strategia Rozwoju Kapitału Społecznego (współdziałanie, kultura, kreatywność) 2030 (SRKS) stanowi kontynuację i aktualizację przyjętej uchwałą nr 61 Rady Ministrów z dnia 26 marca 2013r. Strategii Rozwoju Kapitału Społecznego 2020.

Głównym jej celem jest wzrost jakości życia społecznego i kulturalnego Polaków. Realizacja tego celu odbywa się przez wdrażanie kierunków interwencji zaplanowanych do realizacji w trzech zasadniczych obszarach, których kluczowe znaczenie znajduje również odzwierciedlenie w nowym podtytule SRKS: współdziałanie, kultura, kreatywność.

Są to:

- a) obszar 1: Współdziałanie – społeczeństwo obywatelskie,
- b) obszar 2: Kultura – tożsamość i postawy obywatelskie,
- c) obszar 3: Kreatywność – potencjał kulturowy i kreatywny.

##### **4.2. Relacje gminnego programu opieki nad zabytkami z dokumentami wykonanymi na poziomie województwa i powiatu**

Dokumenty opracowane na poziomie województwa i powiatu:

###### **1) Wojewódzki program opieki nad zabytkami w Województwie Łódzkim**

Wojewódzki program opieki nad zabytkami w województwie łódzkim na lata 2020-2023 został przyjęty przez Sejmik Województwa Łódzkiego w dniu 27 października 2020 r. uchwałą nr XXI/352/20 (Dz. Urz. Woj. Łódzkiego poz. 7131). Jest on podstawowym dokumentem określającym politykę samorządu województwa w obszarze sprawowania opieki nad dziedzictwem kulturowym oraz jego odpowiednim wykorzystaniem. Województwo łódzkie ma być regionem wyróżniającym się różnorodnością walorów dziedzictwa kulturowego i spuścizny dziejowej, stanowiących podstawę wielokulturowej tożsamości województwa. Przy tak ujętej wizji celem strategicznym jest: zachowanie dla przyszłych pokoleń dziedzictwa kulturowego regionu jako istotnej części spuścizny dziejowej.

Osiągnięciu tego celu ma sprzyjać realizacja trzech celów operacyjnych:

1. Atrakcyjność krajobrazu kulturowego.
2. Zintegrowany system zarządzania dziedzictwem kulturowym.
3. Tożsamość wielokulturowa regionu.

**2) Strategia Rozwoju Województwa Łódzkiego 2030** została przyjęta uchwałą nr XXXI/414/21 Sejmiku Województwa Łódzkiego z dnia 6 maja 2021 r.

Jest ona odpowiedzią władz województwa na zmieniające się uwarunkowania i wyzwania, przedstawia spójny plan powiązanych i przemyślanych działań w perspektywie najbliższej dekady, stanowiący punkt wyjścia do szerokiej współpracy, której efektem będzie podniesienie jakości życia mieszkańców województwa łódzkiego.

W Strategii wskazano trzy cele strategiczne w ramach trzech sfer: gospodarczej, społecznej i przestrzennej:

- 1) Nowoczesna i konkurencyjna gospodarka;
- 2) Obywatelskie społeczeństwo równych szans;
- 3) Atrakcyjna i dostępna przestrzeń.

W ramach celu strategicznego „Atrakcyjna i dostępna przestrzeń” wskazano cel operacyjny: „Ochrona i kształtowanie krajobrazu”. W ramach tego celu wskazano następujące kierunki działań:

1. Ochrona wartości i kształtowanie dziedzictwa kulturowego.
2. Ochrona i wykorzystanie walorów przyrodniczych i krajobrazowych.
3. Rewaloryzowanie, poszerzanie i wzbogacanie przestrzeni o atrakcyjne zaaranżowane tereny zieleni.

**3) Plan zagospodarowania przestrzennego województwa łódzkiego 2030+** został przyjęty uchwałą nr LV/679/18 Sejmiku Województwa Łódzkiego z dnia 28 sierpnia 2018 r.

Plan jest wyrazem polityki przestrzennej samorządu województwa i odgrywa istotną rolę w gospodarowaniu przestrzenią. Określa cele i kierunki rozwoju przestrzennego regionu w perspektywie długookresowej, uwzględnia ustalenia strategii rozwoju województwa stanowiąc jednocześnie podstawę dla wyboru działań priorytetowych w kolejnych okresach programowania oraz uwzględnia rekomendacje i wnioski zawarte w audycie krajobrazowym.

Wśród sfery działań określonych w strategii wymienia się cele szczegółowe, które określają politykę województwa w sferze ochrony i opieki nad dziedzictwem kulturowym. Są to:

- a) „Region o krajobrazie wysokiej jakości”, który zakłada że przestrzeń będzie kształtowana w sposób świadomy i zrównoważony z poszanowaniem wartości dziedzictwa kulturowego i przyrodniczego,
- b) „Region o dobrze zachowanym dziedzictwie kulturowym”. Podstawą osiągnięcia tego celu będzie utrzymanie istniejących form ochrony dla zidentyfikowanego zasobu dziedzictwa kulturowego oraz objęcie ochroną nowo rozpoznanych elementów;

**4) Strategia Rozwoju Powiatu Piotrkowskiego na lata 2021-2030** przyjęta Uchwałą Nr XLV/314/21 Rady Powiatu w Piotrkowie Trybunalskim z dnia 20 grudnia 2021 roku.

Strategia Rozwoju Powiatu Piotrkowskiego na lata 2021-2030 to dokument wyznaczający długofalowe cele i kierunki rozwojowe Powiatu

Jednym z celów Strategii jest rozwój oferty kulturalnej Powiatu. W ramach tego celu wskazano następujące kierunki działania:

- 1) Włączanie mieszkańców w proces tworzenia oferty kulturalnej;
- 2) Intensyfikacja działań informacyjno-promocyjnych o ofercie kulturalnej Powiatu;
- 3) Organizacja wydarzeń kulturalnych na terenie Powiatu, dostępnych zarówno na miejscu, jak i online;
- 4) Promocja istniejących zabytków i obiektów muzealnych na terenie Powiatu – współpraca z miastem Piotrkowem Trybunalskim;
- 5) Promowanie lokalnej sztuki i literatury – wystawy, druk książek, powieści lokalnych autorów – szczególnie o charakterze historycznym, opisujących kulturę i historię regionu;
- 6) Organizacja powiatowego muzeum we współpracy z lokalnymi społecznościami – w formie filii przy lokalnych domach ludowych, domach kultury czy bibliotekach – utworzenie spójnego systemu we współpracy z gminami Powiatu;
- 7) Wzrost aktywności kulturalnej wiejskich świetlic oraz bibliotek;
- 8) Rozwój lokalnych domów kultury.

## V. Uwarunkowania wewnętrzne ochrony dziedzictwa kulturowego

### 5.1 Relacje gminnego programu opieki nad zabytkami z dokumentami wykonanymi na poziomie gminy:

Dokumentami odnoszącymi się do zagadnień dziedzictwa kulturowego na poziomie lokalnym są: Studium Uwarunkowań i Kierunków Zagospodarowania Przestrzennego Gminy Moszczenica., Plan ochrony zabytków na wypadek konfliktu zbrojnego i sytuacji kryzysowych.

- 1) **Studium Uwarunkowań i Kierunków Zagospodarowania Przestrzennego Gminy Moszczenica**, uchwalone Uchwałą Nr LV/432/2022 Rady Gminy Moszczenica z dnia 27 stycznia 2022 r., jest dokumentem planistycznym określającym politykę rozwoju przestrzennego.

W studium omówiono historię i rozwój przestrzenny Gminy Moszczenica. Przedstawiono stan środowiska kulturowego oraz określono poprzez wykreślenie stref ochrony konserwatorskiej szczegółowe zasady ochrony dziedzictwa kulturowego Gminy Moszczenica.

#### 2) **Plan ochrony zabytków na wypadek konfliktu zbrojnego i sytuacji kryzysowych.**

Plan został wykonany zgodnie z Rozporządzeniem Ministra Kultury z dnia 25 sierpnia 2004 r. w sprawie organizacji i sposobu ochrony zabytków na wypadek konfliktu zbrojnego i sytuacji kryzysowych. Określa on sposoby i realizację przedsięwzięć związanych z planowaniem i ochroną zabytków na wypadek konfliktu zbrojnego i sytuacji kryzysowej, mające na celu ich uratowanie przed zniszczeniem, uszkodzeniem lub zaginięciem.

### 5.2. Charakterystyka zasobów i analiza stanu dziedzictwa i krajobrazu kulturowego gminy.

- 1) Zarys historii obszaru gminy

Gmina Moszczenica położona jest w środkowej części województwa łódzkiego, w północnej części powiatu piotrkowskiego. Gmina Moszczenica zajmuje 11 149 hektarów powierzchni, którą zamieszkuje około trzysta tysięcy osób.

Pierwsza wzmianka historyczna dotycząca Moszczenicy pochodzi z 1392 r., jednak ślady osadnictwa z terenu gminy wskazują, że obszar ten był zasiedlony o wiele wcześniej. Świadczy o tym położone nad rzeką Moszczanką w miejscowości Rękoraj grodzisko, którego budowę datuje się na IX w.

Lokowanie Moszczenicy na prawie niemieckim nastąpiło 12 kwietnia 1499 r., na co zezwolił król Jan Olbracht. W I połowie XVI w. Moszczenica przeszła w ręce rodu Małachowskich, z którego wywodził się hrabia Stanisław Małachowski, Marszałek Sejmu Wielkiego (1788 – 1792), jeden z głównych twórców Konstytucji 3 Maja. Po II rozbiórce Polski Moszczenica znalazła się w zaborze pruskim, a po utworzeniu w 1815 roku Królestwa Polskiego, będąc ciągle własnością Małachowskich, weszła w skład województwa kaliskiego, obwodu i powiatu piotrkowskiego.

Niezwykle ważny w historii Moszczenicy okazał się 1846 rok, kiedy to przez teren obecnej Gminy przeprowadzono Kolej Warszawsko - Wiedeńską. Był to impuls do późniejszego, przemysłowego rozwoju miejscowości. Pierwszy raz Moszczenica została siedzibą Gminy w 1859 r. W 1869 roku została włączona w skład nowej Gminy Bogusławice. Natomiast w 1898 r. ziemie moszczenickie składające się z folwarków: Moszczenica, Wola Moszczenicka, Pomyków i Kosów przeszły w posiadanie przemysłowca Karola Endera, który zakupił część okolicznych dóbr i w krótkim czasie ożywił gospodarczo, przekształcając w osadę robotniczą. Największym przedsięwzięciem Karola Endera w Moszczenicy był zakład włókienniczy oraz infrastruktura towarzysząca, w tym: młyn parowy, cegielnia, bocznicza kolejowa, budynki mieszkalne dla ludności niestałej. Wraz z uruchomieniem fabryki rolnictwo, pełniące dotychczas funkcję wiodącą, stało się dodatkowym źródłem utrzymania. W tym samym czasie przy pałacu powstał park krajobrazowy z dużym stawem w stylu naturalistycznym z pięknym drzewostanem, który przetrwał do dziś.

W latach 1939 - 1945 teren Moszczenicy był miejscem aktywnego ruchu partyzanckiego, jak również działalności na rzecz polskości – w czasie wojny cały czas działa szkoła. Moszczenica ponownie stała się siedzibą gminy 1 stycznia 1973 r.

W wyniku przemian ekonomiczno - społecznych nastąpiła likwidacja zakładu włókienniczego. Powstały niewielkie firmy usługowo-handlowe. Nową szansą dla terenu Gminy Moszczenica stało się jej położenie w centrum Polski przy przecięciu się głównych szlaków komunikacyjnych, wokół których powstają wielkie magazyny logistyczne.

## 2) Zabytki ruchome

Zabytki ruchome znajdują się w kościele parafialnym p. w. Podwyższenia Krzyża Św. w Moszczenicy i kościele parafialnym pw. Św. Benedykta i Św. Anny w Sroczku. Obydwa kościoły wpisane są do rejestru zabytków.

## 3) Zabytki archeologiczne

Na terenie Gminy Moszczenica zabytki archeologiczne zostały opisane i zaktualizowane w gminnej ewidencji zabytków w oparciu o „Archeologiczne Zdjęcie Polski”. Wśród stanowisk archeologicznych znajduje się wpisane do rejestru zabytków średniowieczne grodzisko położone we wsi Rękoraj.

## 4) Obiekty reprezentatywne

Na etapie sporządzania wojewódzkiego programu opieki nad zabytkami dla województwa łódzkiego wytypowano obiekty uznane za reprezentatywne. Wśród nich w figurują obiekty i obszary z terenu Gminy Moszczenica. Są nimi: układ przestrzenny w Sroczku oraz zespół przestrzenny – rezydencja Enderów z częścią produkcyjno – mieszkalną.

## 5) Dziedzictwo niematerialne

Oprócz zabytków, dzieł sztuki i kolekcji cennych eksponatów bardzo ważną częścią dziedzictwa kulturowego jest także dziedzictwo niematerialne.

Dziedzictwo niematerialne to zwyczaje, przekaz ustny, wiedza i umiejętności oraz związane z nimi przedmioty i przestrzeń kulturowa, które są uznane za część własnego dziedzictwa przez daną wspólnotę, grupę lub jednostki. Jest to rodzaj dziedzictwa, które jest przekazywane z pokolenia na pokolenie i ustawicznie odtwarzane przez wspólnoty i grupy w relacji z ich środowiskiem, historią i stosunkiem do przyrody. Dla danej społeczności dziedzictwo niematerialne jest źródłem poczucia tożsamości i ciągłości. Dziedzictwo niematerialne obejmuje: tradycje i przekazy ustne, w tym język, jako narzędzie przekazu, spektakle i widowiska, zwyczaje, obyczaje i obchody świąteczne, wiedzę o wszechświecie i przyrodzie oraz związane z nią praktyki, także umiejętności związane z tradycyjnym rzemiosłem.

Za szerzenie kultury na terenie Gminy odpowiada Gminny Ośrodek Kultury i Sportu. Ośrodek prowadzi działalność społeczno – kulturalną. Do podstawowych zadań GOKiS należy między innymi: prowadzenie zajęć w kołach zainteresowań i zespołach artystycznych lub sportowych przez wykwalifikowanych instruktorów, prezentowanie dorobku artystycznego i sportowego kół zainteresowań i zespołów, uczestniczenie w konkursach i przeglądach organizowanych poza obszarem działania Ośrodka, organizowanie, uczestniczenie i współuczestniczenie w organizowaniu imprez o charakterze kulturalnym, rekreacyjnym i sportowym. Do najważniejszych wydarzeń zaliczyć można uroczystości okazjonalne: Dzień Babci i Dziadka, Dzień Kobiet, Dzień Matki, obchody uchwalenia Konstytucji 3 Maja, obchody Święta Niepodległości, Dożynki Parafialno – Gminne.



Przy Gminnym Ośrodku Kultury i Sportu działają różne koła zainteresowań oraz zespoły wokalne i grupy taneczne. Są to: Koło warcabowo-szachowe, Koło tańca nowoczesnego „Project Dance”, Koło baletowe, Koło wokalne – muzyczne, Koło plastyczne, Siłownia – zlokalizowana w Gminno– Szkolnej Hali Sportowej im. Romana Kaźmierczaka w Moszczenicy. Zespoły działające przy GOKiS to: Kapela Ludowa „Tkacze”, Zespół „Jacy Tacy Moszczeniacy”, „Kapela Podwórkowa Tolka Gałązki”.

Kapela „Ludowa Tkacze” działa od 1951 roku. Trzon zespołu stanowią dorośli mieszkańcy gminy Moszczenica, ale występują w nim także dzieci. Jak sama nazwa wskazuje, repertuar Tkaczy oparty jest na muzyce ludowej. Zespół od wielu lat zbiera laury na scenach krajowych i zagranicznych. Kapela występowała m.in. na dniach Otwartych Instytucji Europejskich w Brukseli. W kraju zdobywa główne nagrody na przeglądach ogólnokrajowych (m.in. w Sieradzu, Szydłowcu, Kamieniu Pomorskim, Przedborzu).



Zespół ludowy „Jacy Tacy Moszczeniacy” został założony w 2010 r. Repertuar zespołu to piosenki biesiadne z całego kraju oraz ludowe (przede wszystkim z terenu ziemi łódzkiej). Dopełniają go piosenki pisane przez członków zespołu. Moszczeniacy występują na wielu imprezach w województwie (m.in. targi turystyczne) i powiecie (min. przegląd dorobku kulturalnego powiatu piotrkowskiego) i gminie, np. na dożynkach.



„Kapela Podwórkowa Tolka Gałązki”, która w swoim repertuarze ma utwory biesiadne, ludowe oraz folkowe od wielu już lat swoją muzyką cieszy zarówno mieszkańców gminy Moszczenica jak i całego regionu.



Dziedzictwo niematerialne podtrzymują na terenie Gminy także Koła Gospodyń Wiejskich. Część z nich posiada stroje regionalne. Panie wymieniają się doświadczeniami z zakresu gotowania, pieczenia, wykonywania stroików, dekoracji świątecznych i okolicznościowych.

Koła gospodyń wiejskich biorą czynny udział przy organizowaniu imprez (m.in. dożynki gminne, powiatowe), promując kulinarne dziedzictwo kulturowe i produkty regionalne.



W wieloletnią tradycję wpisują się również uroczyste obchodzone święta kościelne. Przykładowo w Wielką Sobotę u grobu Pańskiego czuwała i czuwa Ochotnicza Straż Pożarna. W maju dekoruje się przydrożne kapliczki, przy których spotykają się kobiety by wspólnie się modlić i śpiewać pieśni ku czci Matki Bożej. Jednym z corocznych obrzędów są też procesje Bożego Ciała. Ludność przygotowuje i dekoruje ołtarze wzdłuż trasy, którą będzie przechodziła procesja. W dniu święta Bożego Ciała w odświętnych ubraniach, w strojach ludowych, część dziewczynek w białych sukienkach biorą udział w procesji przy dźwiękach dzwonów i śpiewach pieśni kościelnych. Dzieci sypią płatki kwiatów wzdłuż drogi. Dekorowane są domy i obejścia.



### 5.3. Zabytki objęte prawnymi formami ochrony

Prawne formy ochrony zabytków to:

- 1) wpis do rejestru zabytków;
- 2) uznanie za pomnik historii;
- 3) utworzenie parku kulturowego;

- 4) ustalenia ochrony w miejscowym planie zagospodarowania przestrzennego albo w decyzji o ustaleniu lokalizacji inwestycji celu publicznego, decyzji o warunkach zabudowy, decyzji o zezwoleniu na realizację inwestycji drogowej, decyzji o ustaleniu lokalizacji linii kolejowej lub decyzji o zezwoleniu na realizację inwestycji w zakresie lotniska użytku publicznego.

Zabytki znajdujące się na terenie Gminy Moszczenica objęte prawną formą ochrony zabytków przez ich wpis do rejestru zabytków to:

- 1) Kiełczówka - park dworski, nr rej.: 372 z 10.11.1986 r. i z 29.09.1993 r.;
- 2) Moszczenica:
  - gorzelnia (obecnie dom), nr rej.: 620/IX-55 z 10.06.1955 r.,
  - dwór, nr rej.: 279/82 z 18.05.1982 r.,
  - park, nr rej.: 691 z 16.09.1967 i z 13.11.1996 r.,
  - kościół parafialny p. w. Podwyższenia Krzyża Św., nr rej.: 689 z 16.09.1967 r.,
  - dzwonnica, murowano-drewniana, nr rej.: 690 z 16.09.1967 r.,
- 3) Raciborowice - park dworski, nr rej.: 383 z 22.01.1987 r.;
- 4) Rękoraj - park i teren podwórza gospodarczego, nr rej.: 417 z 27.06.1990 i 7.07.1994 r.;
- 5) Srock:
  - kaplica p.w. Św. Mikołaja, nr rej.: 693 z 27.09.1967 r.;
  - kościół parafialny p. w. Św. Benedykta i Św. Anny, nr rej.: A/19 z 9.09.2004 r.

#### 5.4 Zabytki w gminnej ewidencji zabytków

Zgodnie z art. 21 Ustawy ewidencja zabytków jest podstawą do sporządzenia programów opieki nad zabytkami przez województwa, powiaty i gminy. Wójt (burmistrz, prezydent miasta) prowadzi gminną ewidencję zabytków w formie zbioru kart adresowych zabytków nieruchomości z terenu gminy (art. 22 ust. 4). Kształt kart adresowych i ich zawartość merytoryczną precyzuje Rozporządzenie Ministra Kultury i Dziedzictwa Narodowego z dnia 26 maja 2011 roku w sprawie prowadzenia rejestru zabytków, krajowej, wojewódzkiej i gminnej ewidencji zabytków oraz krajowego wykazu zabytków skradzionych lub wywiezionych za granicę niezgodnie z prawem (t.j. Dz. U. z 2021 r. poz. 56).

W gminnej ewidencji powinny być ujęte:

- 1) zabytki nieruchome wpisane do rejestru;
- 2) inne zabytki nieruchome znajdujące się w wojewódzkiej ewidencji zabytków;
- 3) inne zabytki nieruchome wyznaczone przez wójta (burmistrza, prezydent miasta) w porozumieniu z wojewódzkim konserwatorem zabytków;
- 4) zabytki archeologiczne.

Gmina Moszczenica posiada opracowaną Gminną Ewidencję Zabytków przyjętą Zarządzeniem nr 61/2016 Wójta Gminy Moszczenica z dnia 06.06.2016r, zmienionym Zarządzeniem nr 110/2018 z dnia 24.10.2018r oraz Zarządzeniem nr 104/2021 z dnia 18.11.2021r.

Zmiana Zarządzenia z 2016r spowodowana była aktualizacją Gminnej Ewidencji Zabytków:

- w 2018 r wykreślono z Ewidencji budynek administracyjny dyrekcji byłych Zakładów Przemysłu Bawełnianego,
- w 2021 r dodano do wykazu Zespół dworsko - parkowo - folwarczny w Moszczenicy.

Wykaz obiektów znajdujących się w Gminnej Ewidencji Zabytków przedstawia tabela poniżej:

MIJSCOWOŚĆ	OBIEKT	ULICA	NR	NR EWID DZ	REJESTR ZABYTKÓW	NR OBSZ AZP	NR STAN NA OB AZP	INNE
Baby	Ślad Osady					71-54	19	
Baby	Ślad Osady					71-54	20	
Baby	Osada					71-54	68	
Baby	Ślad Osady Ślad Osady					71-54	83	
Baby	Budynek mieszkalny w zespole stacji PKP	Kolejarzy	4	268/1	-	-	-	Obiekt w WEZ
Baby	Dom mieszkalny w zespole stacji PKP	Kolejarzy	6	268/1				Obiekt w WEZ
Baby	Budynek mieszkalny w zespole stacji PKP	Kolejarzy	8	268/1	-	-	-	Obiekt w WEZ
Baby	Magazyn Ekspedycji w zespole stacji PKP	Kolejarzy		268/1				Obiekt w WEZ
Baby	Dworzec w Babach	Dworcowa	12	268/1	-	-	-	Obiekt w WEZ
Baby	Wieża ciśnień wraz z budynkiem mieszkalnym	Dworcowa	14	268/1	-	-	-	Obiekt w WEZ
Baby	Magazyn podręczny w zespole stacji PKP	Dworcowa		268/1				Obiekt w WEZ
Baby	Pompownia w zespole stacji PKP	Dworcowa	14	268/1				Obiekt w WEZ
Białkowice	Ślad Osady ślad Osady					72-54	24	
Białkowice	Ślad Osady; Osada					72-54	25	
Białkowice	Osada					72-54	26	
Białkowice	Ślad osady; ślad osady; Osada					72-54	27	
Białkowice	Ślad Osady, Osada					72-54	28	
Białkowice	Ślad Osady					72-54	81	
Białkowice	Ślad Osady Ślad Osady					72-54	85	
Białkowice	Młyn wodny w Białkowicach				-	-	-	-
Daszówka	Osada					73-53	1	
Daszówka	Osada					73-53	6	
Dąbrówka	Ślad Osady					71-53	41	

Dąbrówka	Osada					71-53	42	
Gajkowice	Stanowisko archeologiczne					72-54	3	
Gajkowice	Ślad osady					72-54	10	
Gajkowice	Ślad osady					72-54	11	
Gajkowice	Osada					72-54	12	
Gajkowice	Ślad Osady					72-54	13	
Gajkowice	Ślad Osady					72-54	14	
Gajkowice	ślad osady					72-54	17	
Gajkowice	Ślad Osady Ślad Osady Ślad Osady					72-54	19	
Gajkowice	Ślad Osady Ślad Osady					72-54	88	
Gajkowice	Ślad Osady Osada					72-54	89	
Gajkowice	Młyn wodny w Gajkowicach				-	-	-	Obiekt w WEZ
Gazomia Nowa	Ślad Osady					72/54	49	
Gazomia Nowa	Ślad Osady					72-54	50	
Gazomia Nowa	Ślad Osady					72-54	54	
Gazomia Nowa	Ślad Osady Ślad osady					72-54	55	
Gazomia Nowa	Ślad osady Ślad osady					72-54	56	
Gazomia Nowa	Ślad Osady ślad Osady					72-54	57	
Gazomia Nowa	Ślad Osady					72-54	59	
Gazomia Nowa	Osada					72-54	60	
Gazomia Nowa	Ślad osady					72-54	61	
Gazomia Nowa	Osada					72-54	62	
Gazomia Nowa	Osada					72-54	63	
Gazomia Nowa	Ślad Osady					72-54	64	

Gazomia Nowa	śląd Osady					72-54	65	
Gazomia Nowa	Śład Osady					72-54	90	
Gazomia Stara	Śład Osady					72-54	34	
Gazomia Stara	Śład Osady; Śład osady					72-54	35	
Gazomia Stara	Osada					72-54	36	
Gazomia Stara	Osada; śląd Osady, Śład Osady;					72-54	37	
Gazomia Stara	Śład Osady; śląd Osady					72-54	38	
Gazomia Stara	Śład Osady Śład Osady Osada					72-54	42	
Gazomia Stara	Śład osady					72-54	43	
Gazomia Stara	Śład Osady					72-54	44	
Gazomia Stara	Śład osady; Osada					72-54	46	
Gazomia Stara	Śład Osady Osada					72-54	47	
Gazomia Stara	śląd Osady					72-54	48	
Gazomia Stara	Śład Osady					72-54	49	
Gazomia Stara	Śład Osady					72-54	51	
Gościmowice Drugie	Śład Osady Śład Osady					71-54	2	
Gościmowice Drugie	Stanowisko archeologiczne					71-54	3	
Gościmowice Drugie	Stanowisko archeologiczne					71-54	5	
Gościmowice	śląd Osady Śład Osady					71-54	6	
Gościmowice	śląd Osady					71-54	7	
Gościmowice	śląd Osady					71-54	8	
Gościmowice	śląd Osady					71-54	10	
Gościmowice Drugie	śląd Osady					71-54	11	
Gościmowice Drugie	Śład Osady Śład Osady					71-54	12	

Gościmowice Drugie	Ślad Osady Ślad Osady Ślad Osady					71-54	13	
Gościmowice Drugie	ślad Osady Ślady Osady					71-54	14	
Gościmowice Drugie	Osada					71-54	15	
Gościmowice Drugie	Ślad Osady					71-54	16	
Gościmowice Drugie	Ślad Osady					71-54	17	
Gościmowice Drugie - Powężyny	Osada; Osada; Ślad osady					72-54	20	
Gościmowice Pierwsze	Osada					71-53	28	
Gościmowice Pierwsze	Ślad Osady					71-53	29	
Gościmowice Pierwsze	Ślad Osady					71-53	30	
Gościmowice Pierwsze	Osada					71-53	34	
Gościmowice Pierwsze	Ślad Osady; Ślad osady					71-53	35	
Gościmowice Drugie	Ślad Osady Ślad Osady					71-54	82	
Gościmowice Drugie	Ślad Osady Ślad Osady					71-54	84	
Gościmowice Drugie	Ślad Osady Osada					71-54	85	
Gościmowice Drugie	Cmentarz ewangelicki w Gościmowicach Drugich			451	-	-	-	Obiekt w WEZ
Jarosty	Cmentarz ewangelicki w Jarostach	Kolejowa		134	-	-	-	Obiekt w WEZ
Jarosty (Kolonja Byki)	Osada					73-54	6	
Jarosty (Karolinów)	ślad Osady					73-54	7	
Jarosty/ Michałów	Osada; Ślad Osady					73-54	14	
Jarosty	ślad Osady					72-54	80	
Karlin	ślad Osady					72-53	23	

Kielczówka	Park dworski w Kielczówce	Piotrkowska	36	228/1; 228/2	372 z 10.11.1986r i z 29.09.1993r	-	-	Obiekt w WEZ
Kielczówka	Dwór w Kielczówce	Piotrkowska	36	228/1	-			Obiekt w WEZ
Kielczówka	Cmentarz wojenny w Kielczówce	Piotrkowska	39	95	-	-	-	Obiekt w WEZ
Kielczówka	Młyn motorowy w Kielczówce	Wolborska	3	184/2	-	-	-	Obiekt w WEZ
Kielczówka	ślad Osady Osada					71-54	45	
Kielczówka	Ślad Osady					71-54	65	
Kielczówka	Ślad Osady					71-54	66	
Kielczówka	Ślad Osady Ślad Osady					71-54	67	
Kielczówka	Ślad Osady Ślad Osady Osada					71-54	69	
Kielczówka	Ślad Osady					71-54	70	
Kielczówka	Ślad Osady					71-54	71	
Kosów	Osada					72-54	15	
Kosów	Osada					72-54	16	
Kosów	Ślad Osady					72-54	45	
Kosów	Osada; Osada					72-54	69	
Kosów	Osada					72-54	70	
Kosów	Ślad Osady					72-54	71	
Kosów	Ślad Osady					72-54	72	
Michałów	Ślad osady					73-54	15	
Michałów	Ślad osady: ślad osady					73- 54	16	
Moszczenica	Osada	Wolborska				72-54	4	
Moszczenica	Osada					72-54	8	
Moszczenica	ślad Osady					72-54	9	
Moszczenica	Ślad Osady					72-54	21	
Moszczenica	Ślad Osady; Osada; Osada					72-54	22	
Moszczenica	ślad Osady					72-54	23	

Moszczenica	śląd Osady Śład Osady					71-54	40	
Moszczenica	Śład Osady					72-54	73	
Moszczenica	Śład Osady; śląd Osady					72-54	82	
Moszczenica	Śład Osady; Śład osady Śład osady					72-54	83	
Moszczenica	Śład Osady Śład Osady					72-54	84	
Moszczenica	śląd Osady Śład Osady					72-54	86	
Moszczenica	Śład Osady					72-54	87	
Moszczenica	Plebania w Moszczenicy	Cmentarna	6	486/4	-	-	-	Obiekt w WEZ
Moszczenica	Cmentarz rzymsko-katolicki w Moszczenicy - przykościelny	Cmentarna	6	485	-	-	-	Obiekt w WEZ
Moszczenica	Cegielnia w Moszczenicy	Cmentarna		87	-	-	-	-
Moszczenica	Cmentarz rzymsko-katolicki w Moszczenicy	Poduchowna		145	-	-	-	Obiekt w WEZ
Moszczenica	Młyn w Moszczenicy/Woli Moszczenickiej	Piotrkowska	22	58	-			-
Moszczenica	Dom pracowniczy w Moszczenicy	Dworcowa	3	853/1	-	-	-	Obiekt w WEZ
Moszczenica	Dom podworski w Moszczenicy	Dworcowa	4	632/2	-	-	-	-
Moszczenica	Dom pracowniczy w Moszczenicy	Dworcowa	5	853/1	-	-	-	Obiekt w WEZ
Moszczenica	Dom Pracowniczy w Moszczenicy	Dworcowa	7	853/1	-	-	-	Obiekt w WEZ
Moszczenica	Dom pracowniczy w Moszczenicy	Dworcowa	9	851/1	-	-	-	-
Moszczenica	Dom pracowniczy w Moszczenicy	Dworcowa	12	640/31	-	-	-	Obiekt w WEZ
Moszczenica	Dom pracowniczy w Moszczenicy	Dworcowa	14	640/31	-	-	-	Obiekt w WEZ
Moszczenica	Dom pracowniczy w Moszczenicy	Dworcowa	16	640/31		-	-	
Moszczenica	Dom pracowniczy w Moszczenicy	Dworcowa	18, 18a	640/29	-	-	-	Obiekt w WEZ

Moszczenica	Budynek wieży na terenach po byłych zakładach Przemysłu Bawełnianego	100-lecia Odzyskania Niepodległości	3	640/25				
Moszczenica	Wieża ciśnień w Moszczenicy	Piotrkowska	15	861/12	-	-	-	Obiekt w WEZ
Moszczenica	Obory w Moszczenicy	Piotrkowska	15A	861/18	-	-	-	Obiekt w WEZ
Moszczenica	Rządcówka w Moszczenicy	Piotrkowska	19	860	-	-	-	Obiekt w WEZ
Moszczenica	Spichlerz w Moszczenicy	Piotrkowska	21A	861/9		-	-	Obiekt w WEZ
Moszczenica	Dom kasjera w Moszczenicy	Piotrkowska	21	861/8	-	-	-	Obiekt w WEZ
Moszczenica	Kapliczka rzymsko-katolicka pw. św. Jana Nepomuce w Moszczenicy	Piotrkowska		1066/1		-	-	
Moszczenica	układ przestrzenny							Obiekt w WEZ
Moszczenica	Zespół dworsko – parkowo - folwarczny	Piotrkowska Dworska		853/5 (część), 869 (część), 631 (część), 634, 633/2, 633/1, 632/3, 632/2, 854/1, 854/2, 859, 864/1, 861/3, 864/2, 861/4, 864/3, 861/5, 861/6, 858, 861/8, 861/9, 860, 861/20, 861/25, 861/21, 861/26, 861/22, 861/12, 861/15, 861/14, 864/7, 861/23, 861/24, 861/18, 861/19, 862/4, 862/3, 862/2, 861/2				

				obręb Moszczenica 389/4 (część), 2/1, 2/10, 2/11, 2/12, 2/13, 2/1, 2/3, 2/2, 2/5 obręb Wola Moszczenicka				
Moszczenica	Dzwonnica w Moszczenicy	Cmentarna	6	485	690 z 16.09.1967r	-	-	-
Moszczenica	Kościół parafialny pod wezwaniem Podwyższenia Świętego Krzyża w Moszczenicy	Cmentarna	6	485	689 z 16.09.1967	-	-	-
Moszczenica	Budynek dawnej gorzelnii w Moszczenicy	Dworcowa	2	632/2	620 z 10.06.1955r	-	-	-
Moszczenica	Dwór w Moszczenicy	Piotrkowska	15	854/2	279 z 18.05.1982r	-	-	-
Moszczenica	Park podworski w Moszczenicy	Piotrkowska	15	854/1, 854/2	691 z 16.09.1967r i z 13.11. 1996r	-	-	-
Podolin	Osada					71-53	3	
Podolin	Osada					71-53	18	
Podolin	Ślad Osady; Osada					71-53	19	
Podolin	Osada; Osada					71-53	20	
Podolin	śląd Osady; Osada					71-53	21	
Podolin	Ślad Osady					71-53	22	
Podolin	Osada					71-53	24	
Podolin	Osada					71-53	25	
Podolin	Osada					71-53	26	

Podolin	Ślad osady					71-53	27	
Podolin	Ślad Osady Ślad Osady Ślad Osady ślad Osady Ślad Osady					71-54	4	
Podolin	Osada					71-54	78	
Podolin	Ślad Osady Ślad Osady					71-54	86	
Podolin	Ślad Osady					71-54	87	
Podolin	ślad Osady					71-54	88	
Podolin	Ślad Osady					71-54	89	
Pomyków	ślad Osady					71-54	41	
Pomyków	Ślad Osady; Ślad osady					72-54	94	
Raciborowice	Układ przestrzenny							
Raciborowice	Dwór w Raciborowicach		66	203/2	-	-	-	-
Raciborowice	Park dworski w Raciborowicach		66	203/1, 203/2	383 z 22.01.1987r	-	-	-
Raciborowice	Osada					71-54	34	
Raciborowice	Ślad Osady Ślad osady					71-54	35	
Raciborowice	Ślad Osady					71-54	46	
Raciborowice	Ślad Osady Ślad Osady					71-54	47	
Raciborowice	ślad Osady Osada					71-54	48	
Raciborowice	Ślad Osady Ślad Osady Osada					71-54	52	
Raciborowice	Ślad Osady Ślad Osady					71-54	54	
Raciborowice	Ślad Osady Ślad Osady					71-54	55	
Raciborowice	ślad Osady Osada					71-54	56	
Raciborowice	Osada					71-54	57	
Raciborowice	Ślad Osady					71-54	58	
Raciborowice	Osada					71-54	63	
Raciborowice	ślad Osady  Osada					71-54	64	

Raków (Kolonia)	Osada					73-54	3	
Raków Duży	Osada					73-54	9	
Raków Duży	Ślad osady; Osada	Południowa				73-54	17	
Raków	Osada					75-54	18	
Raków	Ślad osady					75-54	19	
Rękoraj	Park w Rękoraju		134- 135	240, 242	417 z 27.06.1990r i 07.07.1994r	-	-	-
Rękoraj	Grodzisko w Rękoraju			64	364 .z dnia 25.11.1966	71-54	1	-
Rękoraj	ślad osady					71-54	9	
Rękoraj	Osada					71-54	18	
Rękoraj	ślad Osady					71-53	37	
Rękoraj	Ślad Osady; Osada					72-53	6	
Rękoraj	Ślad Osady; ślad osady					72-53	7	
Rękoraj	Ślad Osady					72-53	8	
Rękoraj	Ślad Osady; Ślad osady					72-53	9	
Rękoraj	ślad Osady					72-53	10	
Rękoraj	ślad Osady					72-53	11	
Rękoraj	Ślad osady					72-53	12	
Rękoraj	Ślad Osady; ślad osady					72-53	13	
Rękoraj	Ślad osady					72-53	14	
Rękoraj	Ślad osady; Ślad osady					72-53	15	
Rękoraj	Stanowisko archeologiczne					72-54	1	
Rękoraj	Stanowisko archeologiczne					72-54	2	
Rękoraj	ślad Osady					72-54	18	
Sierosław	Ślad Osady					72-53	16	
Sierosław	ślad osady					72-53	17	
Srock	Kościół parafialny pw. Św. Benedykta i Św. Anny w Srocku	Rynek	1	24	A/19 z 09.09.2004r	-	-	
Srock	Kaplica pw. św. Mikołaja w Srocku	Rynek	1	24	693 z 27.09.1967r	-	-	-

Srock	Wikarówka w Srocku	Rynek	1	24	-	-	-	Obiekt w WEZ
Rynek	Plebania w Srocku		1	24	-	-	-	Obiekt w WEZ
Rynek	Cmentarz rzymsko-katolicki w Srocku / przykościelny		1	24		-	-	Obiekt w WEZ
Srock	Cmentarz rzymsko - katolicki w Srocku	Łódzka		378	-	-	-	Obiekt w WEZ
Srock	Wiatrak w Srocku	Piotrkowska		127	-	-	-	Obiekt w WEZ
Srock	Miejski układ przestrzenny							Obiekt w WEZ
Srock	stanowisko archeologiczne					71-53	1	
Srock	Osada					71-53	2	
Srock	Ślad osady					71-53	23	
Srock	Ślad Osady Ślad Osady					71-53	31	
Srock	Osada Ślad osady					71-53	32	
Srock	Osada Osada					71-53	33	
Srock	Stanowisko archeologiczne ślad osady					71-53	36	
Srock	ślad Osady					71-53	38	
Srock	ślad Osady					71-53	39	
Srock	Osada Osada					71-53	40	
Srock	Osada					71-53	54	
Srock	Osada					71-53	55	
Srock	Osada					71-53	62	
Srock	Ślad Osady; ślad osady					71-53	63	
Wola Moszczenicka	Osada					72-54	32	
Wola Moszczenicka	ślad Osady; ślad osady					72-54	33	
Wola Moszczenicka	Ślad Osady					72-54	66	
Wola Moszczenicka	Ślad Osady					72-54	67	
Wola Moszczenicka	ślad Osady					72-54	68	

	Stanowiska archeologiczne
	Obiekty wpisane do rejestru zabytków
5.5.	WEZ Wojewódzka Ewidencja Zabytków

### Zabytki o najwyższym znaczeniu dla Gminy

Za zabytki o najwyższym znaczeniu dla Gminy z pewnością należy uznać zabytki nieruchome oraz stanowisko archeologiczne wpisane do rejestru zabytków:

- 1) **Park dworski w Kielczówce** – park podworski, krajobrazowy, pochodzący z poł. XIX w., bogaty w starodrzew. Najstarszymi drzewami są: lipy, graby i jesiony. Posiada duże walory krajobrazowe i przyrodnicze. Jest własnością prywatną. Ogólny stan zachowania ocenia się jako bardzo dobry.



- 2) **Gorzelnia w Moszczenicy** – dokładna data budowy tego obiektu nie jest znana – w inwentarzu topograficznym podano, że wybudowany został w I poł. XIX w., natomiast w ewidencji adresowej podano jako datę budowy poł. XIX. w. Budynek w kształcie prostokąta o wymiarach 27, 56 x 13,35 m z łaskim pseudoryzalitem środkowym na osi dłuższej ściany południowej, poprzedzony jest wysuniętym portykiem o czterech kolumnach typu saksońskiego nakrytym dachem dwuspadowym niskim. Nad piwnicami – w większości pomieszczeń – sklepienie ceglane o bardzo zróżnicowanym kształcie: kolebkowe, założone na różnych łukach o różnej rozpiętości. Nad parterem stropy wykonane są z drewnianych belek, z drewnianym pułapem dolnym wykończonym podsufitką. Więźba dachowa wykonana jest z drewna dartego o konstrukcji stolcowej, łączona na zamki ciesielskie, kołkowana. Ogółem w więźbie jest 11 par słupów i 11 wydzielonych przez nie przęseł. Krokwie w połowie swej długości oparte są na ukośnie ściętych końcówkach jętek. Więźba jest usztywniona podłużnie i poprzecznie – każdy słup ramy stolcowej jest usztywniony podłużnie dwoma mieczami górnymi z rygłem i poprzecznie również dwoma mieczami. Część jętek i krokwi przechodzi w szerokie kominy. Na parterze całkowicie zmieniony został układ komunikacyjny. Ogółem w obiekcie znajduje się sześć mieszkań dwuizbowych i jeden podatkowy pokój w południowo-wschodnim narożniku. Dwa mieszkania przy zachodniej ścianie szczytowej mają oddzielne nowe wejścia w ścianie szczytowej; dwa środkowe mieszkania są skomunikowane z główną sienią na osi traktu południowego; dwa mieszkania we wschodniej części północnego traktu i oddzielny jeden pokój są skomunikowane z korytarzem środkowym, do którego prowadzi wejście nowe z osi ściany wschodniej. Więźba dachowa – oryginalna, typowo XVIII-wieczna konstrukcja stolcowa. W budynku nie ma śladów istnienia jakichkolwiek pomieszczeń produkcyjnych charakterystycznych dla gorzelnii.



- 3) **Dwór w Moszczenicy** – murowany dwór wybudowany przez Karola Endera w II połowie XIX w. stanowi wraz z otaczającym parkiem zespół zabytkowy o dużych walorach architektoniczno – krajobrazowych, artystycznych i historycznych. Budynek w części centralnej jest dwukondygnacyjny z bocznymi skrzydłami parterowymi. Elewacja rezydencji pałacowej zachowała w większości charakter pierwotny, a przed pałacem od strony północnej istnieją ślady tarasu widokowego. Długie nieużytkowanie budynku oraz pożar w 2007 r. spowodowały, że zabytek ten jest mocno zniszczony. Stanowi własność prywatną.



- 4) **Park podworski w Moszczenicy** – założony w II połowie XIX w., przez Karola Endera. Jest jednym z najwartościowszych założeń ogrodowych w powiecie piotrkowskim. Znaczna część parku ma teren płaski, łagodnie opadający w kierunku północnym, gdzie usytuowane są zbiorniki wodne. Wschodnia część parku przylegająca do stawów ma bardziej zróżnicowaną rzeźbę terenu. Teren ten przecina szeroki wąwóz o głębokości ok. 3 metrów przebiegający w kierunku północ – południe. Pierwotnie park był ogrodzony, a z jego uroków korzystali właściciele i zapraszani goście. W okresie powojennym ogrodzenie zostało rozebrane, a park udostępniono okolicznym mieszkańcom. Drzewostan na terenie parku jest bardzo zróżnicowany pod względem gatunku, wieku i zdrowotności. Najstarsze drzewa - kasztanowce, klony, dęby, brzozy, jesiony, buki, sosny, graby – szacowane są na około 140 lat. Teren parku obecnie nie jest ogrodzony. Prowadzi do niego szereg wejść usytuowanych w różnych punktach parku.

W 2019r zrealizowano projekt pn. „Rewaloryzacja zabytkowego parku w Moszczenicy”.

W ramach projektu wykonano m.in.:

wycinkę i pielęgnację drzew,

- a) nasadzenia drzew, krzewów, runa parkowego oraz renowację trawników,
- b) wewnętrzny układ komunikacyjny,
- c) oświetlenie parku,
- d) monitoring,
- e) prace konserwacyjne na stawie,
- f) montaż urządzeń małej architektury (ławki, kosze na śmieci, tablice informacyjne, urządzenie napowietrzające wodę w stawie);



- 5) **Kościół parafialny pw. Podwyższenia Krzyża Św. w Moszczenicy** – położony na niewielkim wzniesieniu przy drodze prowadzącej do Koluszek, został wybudowany w 1769 r. z fundacji referendarza wielkiego koronnego, marszałka izby poselskiej Sejmu Czteroletniego – Stanisława Małachowskiego, kościół orientowany, styl późnobarokowy, salowy z półkolistym prezbiterium. Wokół prezbiterium półkolistą przybudówka z zakrystią pośrodku. Przy nawie znajdują się prostokątne kaplice: od północy św. Antoniego i od południa Najświętszej Marii Panny. Proboszczem w tym kościele był bł. Ks. Wincenty Matuszewski. Do zabytków ruchomych stanowiących własność parafii należą: ołtarz w kaplicy św. Antoniego z XVII/XVIII w., tabernakulum późnobarokowe, chrzcielnica drewniana rokokowa z połowy XVIII w., kropielnica gotycka z XV

w., obraz Matki Boskiej z Dzieciątkiem w typie Matki Boskiej Piekarskiej z połowy XVI w., korony i berło barokowe, krucyfik późnobarokowy, monstrancja późnobarokowa z pocz. XVIII w., dwa kielichy barokowe: jeden ze scenami figuralnymi z I połowy XVIII w. i drugi z II połowy XVIII w., dwa relikwiarze z I połowy XVII w., oprawa mszału z 1783r.



- 6) **Dzwonnica** stojąca przy kościele parafialnym pw. Podwyższenia Krzyża Św. w Moszczenicy, wzniesiona w XVIII w., przebudowana w XIX w. i remontowana w latach 70 – tych XX w.



- 7) **Park dworski w Raciborowicach** – datuje się na początek XIX w., park podworski, krajobrazowy, położony na terenie równinnym z niewielkim spadkiem w kierunku północno – zachodnim w kształcie zbliżonym do nieforemnego wieloboku. Obecnie park jest własnością prywatną.. Ogólny stan zachowania ocenia się jako dobry.

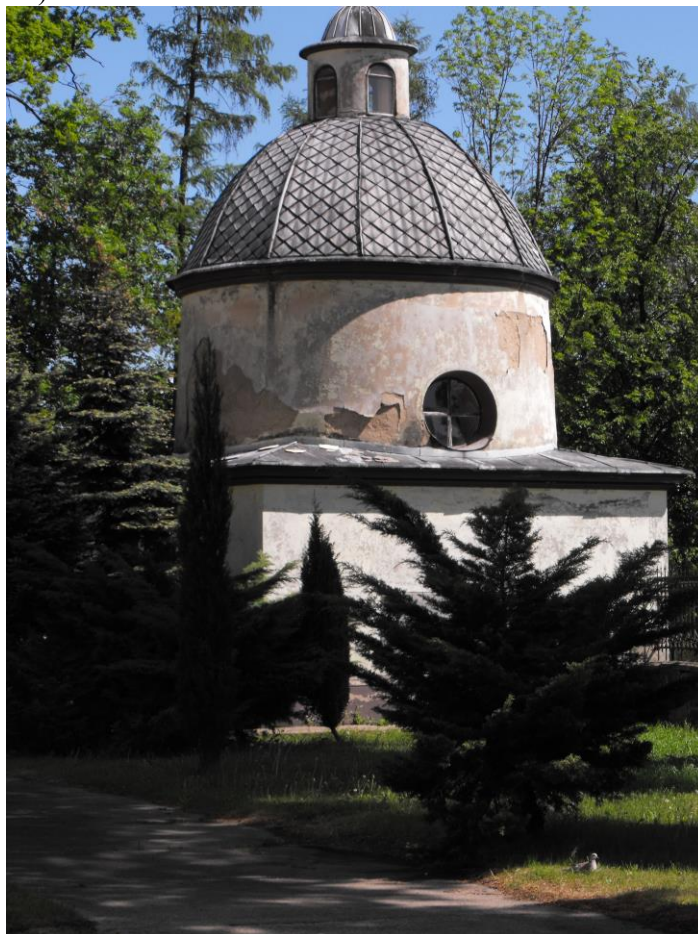


- 8) **Park dworski w Rękoraju** – park podworski, krajobrazowy z II połowy XIX w., w skład zespołu parkowego wchodzi teren dawnego podwórza gospodarczego tradycyjnie powiązanie przestrzennie z parkiem,

usytuowanego w części północnej działki 240. Obecnie park jest własnością prywatną. Ogólny stan zachowania określa się jako dobry.



- 9) **Kaplica pw. Św. Mikołaja w Sroczku** – barokowa murowana kaplica z 1627 r. z fundacji Mikołaja Sośnickiego. Na wyposażeniu kaplicy jest ołtarz z obrazem olejnym na płótnie przedstawiającym Św. Mikołaja (pocz. XVII w.).

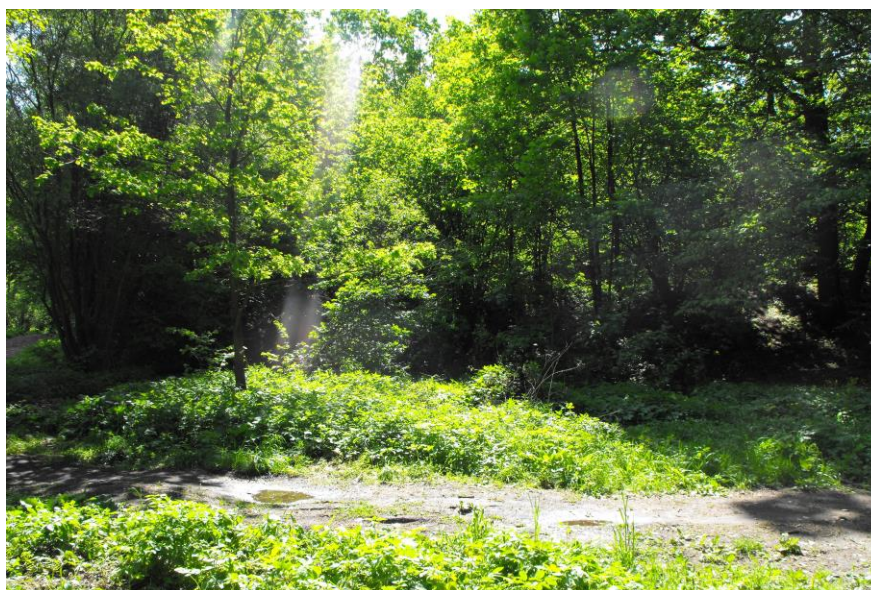


- 10) **Kościół parafialny pw. Św. Benedykta i Św. Anny w Sroczku** – został wzniesiony w latach 1764 – 1766 z fundacji Stanisława Małachowskiego. W latach 1909 – 1913 kościół gruntownie przebudowano. Modernizacja i rozbudowa obiektu była kontynuacją stylową i przestrzenną rozwiązania XVIII – wiecznej świątyni, z

jednoczesnym wprowadzeniem przez architekta elementów zaczerpniętych z palladiańskiego klasycznego renesansu włoskiego. Fasada kościoła zwrócona jest w kierunku trójkątnego placu będącego centrum miejscowości. Ujmują ją dwie wyniosłe nakryte kopułowymi hełmami z ażurowymi latarniami, dominujące nad okolicą. Nad głównym wejściem unaoczniona jest pamięć późnobarokowej świątyni rokokowym kartuszem z piaskowca ze skrótem D. O. M. i datą 1766 r. Jego zabudowa stanowi urbanistyczny „klucz” dla miejscowości Srock. Do zabytków ruchomych stanowiących własność parafii należą: kamienna chrzcielnica z 1575 r., rokokowe konfesjonały.



- 11) **Grodzisko w Rękoraju** - najdawniejszy ślad osadnictwa z IX wieku. Położony na prawym brzegu rzeki Moszczanki gród ten był jednym z większych tego typu budowli w Polsce centralnej, przede wszystkim ze względu na rozbudowane elementy obronne. Badania archeologiczne wykazały, iż gród ten związany był z systemem obrony kasztelani wolborskiej, mógł zatem pełnić istotną rolę w organizacji terytorium, określonego w źródłach z młodszych faz okresu wczesnośredniowiecznego jako „kastelania wolborska”. Istniał do XII wieku.



## VI. Ocena stanu dziedzictwa kulturowego Gminy. Analiza szans i zagrożeń

Mocne strony	Słabe strony
<ul style="list-style-type: none"> <li>- dogodne położenie geograficzne,</li> <li>- znakomita dostępność komunikacyjna,</li> <li>- brak znaczących zagrożeń dla środowiska naturalnego,</li> <li>- naturalne warunki sprzyjające rozwojowi bazy turystycznej i rekreacyjnej,</li> <li>- duża liczba obiektów zabytkowych,</li> <li>- dobrze rozbudowana sieć szkolnictwa podstawowego,</li> <li>- imprezy kulturowe i działający GOKiS,</li> </ul>	<ul style="list-style-type: none"> <li>- braki w istniejącej infrastrukturze technicznej,</li> <li>- brak obszarów przyrodniczych prawnie objętych ochroną,</li> <li>- brak aktów prawa miejscowego (miejscowych planów zagospodarowania przestrzennego) chroniących i kształtujących tereny wartościowe przyrodniczo i kulturowo,</li> <li>- brak znaczącej oferty noclegowej i gastronomicznej bazy turystycznej, brak ośrodków innowacji i informacji gospodarczej,</li> <li>- niedostateczna liczba publikacji na temat dziedzictwa kulturowego Gminy,</li> <li>- niski poziom świadomości środowiskowej społeczeństwa,</li> </ul>
Szanse	Zagrożenia
<ul style="list-style-type: none"> <li>- możliwość uzyskania zewnętrznego wsparcia finansowego dla realizacji programów ochronnych,</li> <li>- popyt na usługi agroturystyczne i produkcję rolnictwa ekologicznego,</li> <li>- istnienie obiektów o znaczących walorach kulturowych i historycznych,</li> <li>- rozwój turystyki rowerowej,</li> <li>- istniejący kalendarz imprez kulturalnych o zasięgu powiatowym (dożynki gminne, powiatowe, itp.), a co za tym idzie kulturalna integracja gmin powiatu piotrkowskiego,</li> </ul>	<ul style="list-style-type: none"> <li>- duża konkurencja ze strony gmin nadpiliczańskich i rejonów o dużych tradycjach turystycznych min. Nadpilicznych Parków Krajobrazowych (Sulejowski Park Krajobrazowy),</li> <li>- zły stan techniczny niektórych obiektów zabytkowych (m.in. dwór w Moszczenicy),</li> </ul>

## VII. Założenia programowe.

Priorytety Programu zostały opracowane z uwzględnieniem celów wymienionych w Ustawie, a także w kontekście diagnozy stanu dziedzictwa w Gminie Moszczenica.

Ponadto Program jest kontynuacją poprzedniego, opracowanego na lata 2016 – 2019 Gminnego Programu Opieki nad Zabytkami Gminy Moszczenica, w ramach którego Gmina wykonała następujące zadania:

1) Zrealizowano projekt pn. „Rewaloryzacja zabytkowego parku w Moszczenicy”.

Założeniem tego projektu było zagospodarowanie parku jako ogólnodostępnego terenu zieleni służącego mieszkańcom gminy do wypoczynku, rekreacji, edukacji.

W ramach projektu wykonano m.in.:

- a) wycinkę i pielęgnację drzew,
- b) nasadzenia drzew, krzewów, runa parkowego oraz renowację trawników,
- c) wewnętrzny układ komunikacyjny,
- d) oświetlenie parku,
- e) monitoring,

f) prace konserwacyjne na stawie,

g) montaż urządzeń małej architektury (ławki, kosze na śmieci, tablice informacyjne, urządzenie napowietrzające wodę w stawie).

Wartość całkowita zadania to: 1 598 688,51 zł. Projekt dofinansowany ze środków WFOŚiGW w Łodzi w formie pożyczki i dotacji w wysokości 1 425 851,00 zł, w tym: 427 763,00 zł dotacja i 998 088,00 zł pożyczka.

2) Zrealizowano projekt pn. „Podniesienie atrakcyjności inwestycyjnej województwa łódzkiego poprzez kompleksowe uzbrojenie Moszczenickich Terenów Inwestycyjnych (MTI)”

W ramach projektu uporządkowano teren dawnych Moszczenickich Zakładów Przemysłu Bawełnianego, wybudowano dwupiętrowy budynek, w który wkomponowano budynek wieży wpisanej do gminnej ewidencji zabytków. Ponadto uzbrojono teren o powierzchni 3,5 ha, poprzez budowę sieci wodociągowej, kanalizacji sanitarnej i deszczowej, sieć energetyczną ŚN 15kV i stację transformatorową, oświetlenie uliczne wewnętrzną infrastrukturę komunikacyjną oraz sieć światłowodową.

Wartość projektu to 6 507 930,00zł. Projekt dofinansowany z RPO Województwa Łódzkiego 2014-2020 w wysokości 4 497 350,00zł



- 3) Przystąpiono do sporządzenia miejscowych planów zagospodarowania przestrzennego dla terenów, na których występuje wiele obiektów zabytkowych i stanowisk archeologicznych:
- a) miejscowy plan zagospodarowania przestrzennego dla terenów obejmujący część miejscowości Baby,
  - b) miejscowy plan zagospodarowania przestrzennego dla terenów obejmujących fragment obrębu geodezyjnego Kosów oraz Lewkówka w miejscowości Kosów,
  - c) miejscowy plan zagospodarowania przestrzennego dla terenów obejmujących fragment obrębu geodezyjnego Rękoraj Dobra w miejscowości Rękoraj oraz fragment miejscowości Gajkowice,
  - d) miejscowy plan zagospodarowania przestrzennego dla terenów obejmujących fragment obrębu geodezyjnego Rękoraj Wieś w miejscowości Rękoraj,
  - e) miejscowy plan zagospodarowania przestrzennego dla terenów obejmujących część miejscowości Sierosław,
  - f) miejscowy plan zagospodarowania przestrzennego dla terenów obejmujących fragment obrębu geodezyjnego Srock Rządowy i Srock Prywatny w miejscowości Srock, fragment obrębu geodezyjnego Kolonia Podolin w miejscowości Podolin oraz fragment miejscowości Dąbrówka,
  - g) miejscowy plan zagospodarowania przestrzennego dla terenów obejmujących fragment obrębu geodezyjnego Baby w miejscowości Baby oraz fragment obrębu geodezyjnego Moszczenica w miejscowości Moszczenica;
- 4) Zaktualizowano Gminną Ewidencję Zabytków:
- a) dokonano weryfikacji listy obiektów objętych gminną ewidencją zabytków w zakresie zgodności z listą zabytków wpisanych do Wojewódzkiej Ewidencji Zabytków,
  - b) po uzyskaniu opinii Wojewódzkiego Konserwatora Zabytków wykreślono z Ewidencji budynek administracyjny dyrekcji byłych Zakładów Przemysłu Bawełnianego;
- 5) W ramach promocji dziedzictwa kulturowego na stronie internetowej Gminy Moszczenica została założona zakładka „Zabytki”, gdzie umieszczono w sposób opisowy i fotograficzny najważniejsze zabytki Gminy;
- 6) W ramach edukacji i popularyzacji wiedzy o regionalnym dziedzictwie Gminy gromadzono materiały archiwalne (stare zdjęcia, mapy, itp.) dotyczące Gminy.
- Ponadto w 2019r w Gminnym Ośrodku Kultury i Sportu w Moszczenicy odbył się wykład zorganizowany przez Stowarzyszenie Dziedzictwo Kultury Piotrkowskiej pt. „Średniowieczne dzieje ziemi moszczenickiej Gajkowice – Rękoraj, znane i mniej znane”.



### 7.1. Priorytety Programu.

1. Rewaloryzacja dziedzictwa kulturowego jako element rozwoju społeczno- gospodarczego Gminy.
2. Ochrona i kształtowanie krajobrazu kulturowego Gminy.
3. Dokumentacja dziedzictwa kulturowego oraz promocja i edukacja służąca budowaniu tożsamości lokalnej.

## 7.2. Kierunki działań i zadania Programu

<b>Priorytet I: Rewaloryzacja dziedzictwa kulturowego jako element rozwoju społeczno- gospodarczego Gminy</b>		
<b>Kierunki działań</b>	<b>Zadania</b>	<b>Źródła finansowania</b>
Zahamowanie procesu degradacji zabytków i doprowadzenie do poprawy stanu ich zachowania	Przeprowadzanie cyklicznych kontroli stanu zachowania i sposobu użytkowania obiektów zabytkowych stanowiących własność Gminy	Budżet Gminy
	Prowadzenie prac remontowo-konserwatorskich i porządkowych przy obiektach zabytkowych będących własnością Gminy	Budżet Gminy

<b>Priorytet II: Ochrona i kształtowanie krajobrazu kulturowego Gminy</b>		
<b>Kierunki działań</b>	<b>Zadania</b>	<b>Źródła finansowania</b>
Zintegrowana ochrona dziedzictwa kulturowego i środowiska przyrodniczego	Opracowanie miejscowych planów zagospodarowania przestrzennego, szczególnie dla obszarów o dużym nasyceniu stanowiskami archeologicznymi	Budżet Gminy
	Opracowanie aktualizacji Gminnego planu ochrony zabytków na wypadek konfliktu zbrojnego	Budżet Gminy
	W momencie przyjmowania nowych planów, strategii, zwiększenie uwagi na prawidłowość treści dotyczących ochrony i opieki nad zabytkami	Budżet Gminy

<b>Priorytet III: Dokumentacja dziedzictwa kulturowego oraz promocja i edukacja służąca budowaniu tożsamości lokalnej</b>		
<b>Kierunki działań</b>	<b>Zadania</b>	<b>Źródła finansowania</b>
Szeroki dostęp do informacji o dziedzictwie kulturowym Gminy	Prowadzenie na stronie internetowej gminy zakładki poświęconej zabytkom	Budżet Gminy
	Bieżąca aktualizacja Gminnej Ewidencji Zabytków	Budżet Gminy
Edukacja i popularyzacja wiedzy o regionalnym dziedzictwie kulturowym i promocja walorów krajobrazowych Gminy	Gromadzenie materiałów archiwalnych (stare zdjęcia, mapy, publikacje, studia, itp.) dotyczących Gminy	Budżet Gminy
	Wydawanie i wspieranie publikacji poświęconych problematyce dziedzictwa kulturowego gminy	Budżet Gminy
	Wspieranie działalności zespołów ludowych, kapel i kół gospodyń wiejskich, zastępów OSP oraz twórczości artystów ludowych w kultywowaniu tradycji regionalnych	Budżet Gminy
	Udział w szkoleniach związanych z ochroną dziedzictwa kulturowego	Budżet Gminy

## VIII. Instrumentarium realizacji Programu

Przyjmuje się, że zadania określone w Programie będą realizowane przy pomocy instrumentów: prawnych, finansowych, społecznych i kontrolnych:

1) instrumenty prawne - wynikające z przepisów ustawowych:

a) programy określające politykę państwa i województwa w zakresie ochrony dziedzictwa kulturowego,

- b) dokumenty wydane przez konserwatora zabytków wynikających z przepisów ustawowych,
  - c) uchwały Rady Gminy (miejscowe plany zagospodarowania przestrzennego);
- 2) instrumenty finansowe:
- a) środki własne zatwierdzone uchwałą Rady Gminy,
  - b) dotacje, subwencje, dofinansowania z projektów i programów funduszy europejskich;
- 3) instrumenty społeczne:
- a) promocja dziedzictwa kulturowego Gminy - informacje na stronie internetowej, foldery, itp.,
  - b) edukacja i uświadomienie lokalnej społeczności o potrzebie ochrony i zachowania dziedzictwa kulturowego;
- 4) instrumenty kontrolne:
- a) aktualizacja gminnej ewidencji zabytków o stanie zachowania obiektów, prowadzonych pracach remontowych i konserwatorskich oraz zdjęcia,
  - b) sprawozdanie z realizacji niniejszego programu w okresach dwuletnich.

## IX. Zasady oceny realizacji Programu

Proces osiągnięcia celów wytyczonych w Programie będzie monitorowany poprzez analizę stopnia jego realizacji. Analiza ta będzie dokonywana przez Wójta Gminy Moszczenica zgodnie z ustaleniami art. 87 ust. 5 ustawy o ochronie zabytków i opiece nad zabytkami, tj. "z realizacji programów zarząd województwa, powiatu i wójt (burmistrz, prezydent miasta) sporządza, co 2 lata, sprawozdanie, które przedstawia się odpowiednio sejmikowi województwa, radzie powiatu lub radzie gminy.

## X. Źródła finansowania Programu

Zasady finansowania opieki nad zabytkami, zostały określone w zapisach art. 71 Ustawy. W zakresie sprawowania opieki nad zabytkami osoba fizyczna lub jednostka organizacyjna posiadająca tytuł prawny do zabytku wynikający z prawa własności użytkownictwa wieczystego, trwałego zarządu, ograniczonego prawa rzeczowego albo stosunku zobowiązaniowego finansuje prowadzenie prac konserwatorskich, restauratorskich i robót budowlanych przy tym zabytku.

Sprawowanie opieki nad zabytkami, w tym finansowanie prac konserwatorskich, restauratorskich i robót budowlanych przy zabytku, do którego tytuł prawny posiada jednostka samorządu terytorialnego, jest zadaniem własnym tej jednostki.

Zgodnie z zapisem art. 73 Ustawy osoba fizyczna, jednostka samorządu terytorialnego lub inna jednostka organizacyjna, będąca właścicielem lub posiadaczem zabytku wpisanego do rejestru albo posiadająca taki zabytek w trwałym zarządzie albo będąca właścicielem lub posiadaczem zabytku wpisanego na Listę Skarbów Dziedzictwa, może ubiegać się o udzielenie dotacji celowej z budżetu państwa na dofinansowanie prac konserwatorskich, restauratorskich lub robót budowlanych przy *zabytku* wpisanym do rejestru albo prac konserwatorskich lub restauratorskich przy *zabytku* wpisanym na Listę Skarbów Dziedzictwa.

Dotacje takie przyznawane są przez ministra właściwego do spraw kultury i ochrony dziedzictwa narodowego lub wojewódzkiego konserwatora zabytków właściwego dla terenu, na którym, zlokalizowany jest obiekt zabytkowy wpisany do rejestru zabytków.

Ustawa zezwala na ubieganie się o udzielenie dofinansowania nie tylko na prace planowane do wykonania przy zabytku w danym roku budżetowym, lecz także na prace, które zostały wykonane w okresie trzech lat poprzedzających rok złożenia przez wnioskodawcę wniosku o udzielenie dotacji (art. 76 ust. 1 pkt 2).

Ponadto właściciele mają prawo i możliwość pozyskiwania funduszy na dofinansowanie prac przy zabytkach ze źródeł zagranicznych (fundusze Unii Europejskiej) oraz innych, w tym prywatnych (m.in. od osób fizycznych i prawnych, organizacji pozarządowych).

## XI. Realizacja i finansowanie przez Gminę zadań z zakresu ochrony zabytków

Zgodnie z Ustawą, na każdym właścicielu i posiadaczu zabytku spoczywają obowiązki, wynikające z zasad sprawowania opieki nad zabytkami. Dbanie o stan zabytku, tym samym ponoszenie nakładów na prace konserwatorskie, restauratorskie i roboty budowlane spoczywa na właścicielu i posiadaczu obiektu zabytkowego, dysponującego tytułem prawnym do zabytku. W przypadku jednostki samorządu terytorialnego prowadzenie i finansowanie wspomnianych prac i robót jest zadaniem własnym. Pełna realizacja zadań z zakresu ochrony zabytków przez samorząd gminny powinna przebiegać dwutorowo, uwzględniając poniższe priorytety:

- 1) opieka nad zabytkowymi obiektami i obszarami, których właścicielem lub współwłaścicielem jest gmina Moszczenica;
- 2) kształtowanie przestrzeni publicznych oraz ochrona dziedzictwa kulturowego (w tym krajobrazu kulturowego) na całym obszarze gminy.

Gmina Moszczenica jest właścicielem 3 obiektów zabytkowych ujętych w gminnej ewidencji zabytków (cmentarz wojenny w Kielczówce, budynek wieży na terenach po byłych zakładach przemysłowych, park dworski w Moszczenicy), w tym 1 obiekt wpisany są do rejestru zabytków (park dworski w Moszczenicy).

Zadania inwestycyjne z zakresu ochrony zabytków będących własnością Gminy Moszczenica realizowane będą po uprzednim wprowadzeniu indywidualnej inwestycji do wieloletniego planu inwestycyjnego lub jednorocznego planu inwestycyjnego. Prace porządkowe przy zabytkach będących własnością Gminy finansowane będą bezpośrednio z środków budżetowych Gminy.

Realizacja przez Gminę zadań z zakresu ochrony zabytków (poza opieką nad zabytkami, którymi właścicielem jest gmina Moszczenica) obejmuje także ochronę dziedzictwa kulturowego, w tym krajobrazu kulturowego całego obszaru gminy. Stosownie do art. 7 ustawy z dnia 8 marca 1990 o samorządzie gminnym do zadań własnych gminy należą m.in. sprawy ładu przestrzennego oraz ochrony zabytków i opieki nad zabytkami. Narzędziem ochrony krajobrazu kulturowego są miejscowe plany zagospodarowania przestrzennego. Realizacja Programu w tym zakresie będzie się skupiać w głównej mierze na opracowaniu miejscowych planów zagospodarowania przestrzennego, szczególnie dla obszarów o dużym nasyceniu stanowiskami archeologicznymi.

Zadania Programu mogą też być realizowane przez instytucje kultury podległe gminie lub funkcjonujące na jej terenie (np. domy kultury, biblioteki) w ramach działalności bieżącej jak również przez funkcjonujące na terenie gminy stowarzyszenia, koła, parafie we współpracy merytorycznej i wsparciu finansowym samorządu gminnego.