



DZIENNIK URZĘDOWY

WOJEWÓDZTWA ŁÓDZKIEGO

Łódź, dnia 15 września 2022 r.

Poz. 5003

UCHWAŁA NR LIII/355/22 RADY GMINY SULMIERZYCE

z dnia 17 sierpnia 2022 r.

w sprawie uchwalenia miejscowego planu zagospodarowania przestrzennego dla obszarów położonych w obrębach geodezyjnych Dąbrówka, Stanisławów, Sulmierzyce

Na podstawie art. 18 ust. 2 pkt 5 ustawy z dnia 8 marca 1990 r. o samorządzie gminnym (Dz. U. z 2022 r. poz. 559, 583, 1005, 1079) oraz art. 20 ust. 1 ustawy z dnia 27 marca 2003 r. o planowaniu i zagospodarowaniu przestrzennym (Dz. U. z 2022 r. poz. 503) w związku z uchwałą Nr XXII/148/20 Rady Gminy Sulmierzyce z dnia 5 czerwca 2020 r. w sprawie przystąpienia do sporządzenia miejscowego planu zagospodarowania przestrzennego dla obszarów położonych w obrębach geodezyjnych Dąbrówka, Stanisławów, Sulmierzyce, stwierdzając brak naruszenia ustaleń studium uwarunkowań i kierunków zagospodarowania przestrzennego gminy Sulmierzyce, uchwała się, co następuje:

Rozdział 1 Przepisy ogólne

§ 1. Uchwała się miejscowy plan zagospodarowania przestrzennego dla obszarów położonych w obrębach geodezyjnych Dąbrówka, Stanisławów, Sulmierzyce, zwany dalej planem.

§ 2. Granice obszarów objętych planem, zgodnie z załącznikiem graficznym do uchwały Nr XXII/148/20 Rady Gminy Sulmierzyce z dnia 5 czerwca 2020 r. w sprawie przystąpienia do sporządzenia miejscowego planu zagospodarowania przestrzennego dla obszarów położonych w obrębach geodezyjnych Dąbrówka, Stanisławów, Sulmierzyce, przedstawiono na rysunku planu.

§ 3. Załącznikami do uchwały są:

- 1) rysunek planu, w skali 1:1000, przedstawiający obszary objęte planem w 2 ramach, stanowiący załącznik Nr 1;
- 2) rozstrzygnięcie dotyczące sposobu rozpatrywania uwag zgłoszonych do projektu planu stanowiące załącznik Nr 2;
- 3) rozstrzygnięcie dotyczące sposobu realizacji inwestycji z zakresu infrastruktury technicznej, które należą do zadań własnych gminy oraz zasad ich finansowania stanowiące załącznik Nr 3;
- 4) dane przestrzenne tworzone dla planu, stanowiące załącznik Nr 4.

§ 4. Ilekroć w niniejszej uchwale jest mowa o:

- 1) obszarze – należy przez to rozumieć obszar objęty planem, przedstawiony w ramie rysunku planu, jeśli z treści uchwały nie wynika inaczej;

- 2) terenie – należy przez to rozumieć teren o określonym przeznaczeniu i zasadach zagospodarowania, wyznaczony na rysunku planu liniami rozgraniczającymi oraz oznaczony symbolem literowym i numerem, jeśli z treści uchwały nie wynika inaczej;
- 3) nieprzekraczalnej linii zabudowy – należy przez to rozumieć, wyznaczoną na rysunku planu, linię regulującą usytuowanie budynków;
- 4) budynku usługowym – należy przez to rozumieć budynek służący funkcji usługowej;
- 5) budynku mieszkalno-usługowym – należy przez to rozumieć budynek z co najmniej jednym lokalem mieszkalnym, w którym dopuszcza się wydzielenie lokali mieszkalnych i lokali użytkowych, w ilości i o powierzchni całkowitej, różnych od właściwości budynku mieszkalnego jednorodzinnego;
- 6) dachach płaskich - należy przez to rozumieć dachy o dowolnej geometrii, w których żadna z części składowych nie przekracza nachylenia 12° (nie dotyczy świetlików dachowych);
- 7) powierzchni całkowitej zabudowy – należy przez to rozumieć sumę powierzchni wszystkich kondygnacji nadziemnych mierzonych na poziomie posadzki po obrysie zewnętrznym budynku z uwzględnieniem tynków, okładzin i balustrad;
- 8) nadzorze archeologicznym – należy przez to rozumieć rodzaj badań archeologicznych, polegających na obserwacji i analizie nawarstwień, mających na celu odkrycie i rozpoznanie zabytku archeologicznego w wykopach budowlanych podczas realizacji robót ziemnych lub przy dokonywaniu zmiany charakteru dotychczasowej działalności, wiążącej się z naruszeniem struktury gruntu;
- 9) funkcjonalności drogowej – należy przez to rozumieć lokalne poszerzenia dróg, w szczególności potrzebne do urządzenia skrzyżowania.

§ 5. 1. Obowiązującymi ustaleniami na rysunku planu są:

- 1) granica obszaru objętego planem;
- 2) linia rozgraniczająca tereny o różnym przeznaczeniu lub różnych zasadach zagospodarowania;
- 3) nieprzekraczalna linia zabudowy;
- 4) strefa ochronna napowietrznej linii elektroenergetycznej 15 kV;
- 5) strefa ochrony archeologicznej;
- 6) przeznaczenie terenu.

2. Pozostałe oznaczenia na rysunku planu mają charakter informacyjny.

3. Położenie poszczególnych elementów przestrzeni wskazanych na rysunku planu, należy ustalać poprzez odczyt rysunku planu w oparciu o jego skalę, a w szczególności, w miejscach, które nie zostały zwymiarowane na rysunku planu:

- 1) położenie linii rozgraniczających tereny o różnym przeznaczeniu lub różnych zasadach zagospodarowania, w szczególności określających funkcjonalność drogową;
- 2) położenie nieprzekraczalnych linii zabudowy.

Rozdział 2 **Ustalenia ogólne**

§ 6. Zasady ochrony i kształtowania ładu przestrzennego:

- 1) wyznacza się nieprzekraczalną linię zabudowy, która nie dotyczy:
 - a) podziemnej części budynku,
 - b) obiektów budowlanych niebędących budynkami, zwłaszcza urządzeń elektroenergetycznych, w tym stacji transformatorowych;
- 2) dopuszcza się przekroczenie nieprzekraczalnej linii zabudowy przez schody, wykusz, gzyms, okap dachu, rynnę, rurę spustową, podokienniki oraz inne elementy architektoniczne, wg przepisów odrębnych, zwłaszcza dotyczących dróg publicznych;

- 3) ustalenia dotyczące istniejących budynków, które częściowo lub w całości znajdują się poza obszarem wyznaczonym nieprzekraczalną linią zabudowy:
 - a) możliwość przebudowy, nadbudowy, remontu, odbudowy,
 - b) możliwość montażu, z uwzględnieniem lit. c,
 - c) możliwość rozbudowy:
 - w obszarze wyznaczonym nieprzekraczalną linią zabudowy,
 - poza obszarem wyznaczonym nieprzekraczalną linią zabudowy, lecz nie więcej, niż 50 m² powierzchni w rzucie poziomym, z uwzględnieniem przepisów odrębnych, zwłaszcza dotyczących dróg publicznych;
- 4) w przypadku gdy dach istniejącego budynku w momencie wejścia w życie planu odbiega od zasad określonych w ustaleniach szczegółowych uchwały, przy przebudowie, nadbudowie lub rozbudowie budynku, dopuszcza się także stosowanie rodzaju dachu jaki jest w istniejącym budynku;
- 5) zasady zagospodarowania, poza obiektami wyszczególnionymi w ustaleniach szczegółowych dla poszczególnych terenów, obejmują:
 - a) lokalizację obiektów budowlanych i urządzeń zapewniających użytkowanie terenu zgodnie z jego przeznaczeniem;
 - b) możliwość budowy urządzeń infrastruktury technicznej wg przepisów odrębnych.

§ 7. Zasady ochrony środowiska, przyrody i krajobrazu:

- 1) w granicach obszarów objętych planem nie występują formy ochrony przyrody;
- 2) obszary objęte planem przedstawione w ramie 1 rysunku planu nie znajdują się w zasięgu Głównego Zbiornika Wód Podziemnych;
- 3) obszar objęty planem przedstawiony w ramie 2 rysunku planu znajduje się w zasięgu Głównego Zbiornika Wód Podziemnych;
- 4) rozwiązanie kolizji z ciekami oraz urządzeniami melioracji wodnych powinno być zgodne z przepisami odrębnymi oraz zapewnić prawidłowy odpływ wód;
- 5) obowiązują przepisy odrębne dotyczące standardów jakości środowiska, w szczególności w zakresie hałasu, wibracji, emisji zanieczyszczeń oraz promieniowania elektromagnetycznego, stąd plan ustala obowiązek zastosowania przez inwestora metod projektowych i budowlano-wykonawczych, które:
 - a) nie spowodują przekroczenia obowiązujących norm,
 - b) nie naruszają prawa własności i uprawnień osób trzecich;
- 6) obowiązują przepisy odrębne dotyczące budowni rolniczych, w szczególności w zakresie izolacji pasem zieleni, z uwagi na zapylenie, zapachy lub wydzielanie się substancji toksycznych;
- 7) zakaz realizacji przedsięwzięć mogących zawsze znacząco oddziaływać na środowisko,
- 8) dopuszcza się realizację przedsięwzięć mogących potencjalnie znacząco oddziaływać na środowisko, ale tylko dla inwestycji celu publicznego oraz eksploatacji kopalni;
- 9) zakaz lokalizacji urządzeń wytwarzających energię z odnawialnych źródeł energii:
 - a) o mocy przekraczającej 100 kW,
 - b) wykorzystujących energię wiatru niespełniających warunków mikroinstalacji w rozumieniu przepisów o odnawialnych źródłach energii;
- 10) obowiązek zachowania dopuszczalnego poziomu hałasu określonego w przepisach odrębnych dla terenów oznaczonych na rysunku planu symbolami 1RM1-1RM13, 2RM1- 2RM3 jak dla terenów zabudowy zagrodowej,
- 11) wszelkie działania w terenie nie mogą powodować przekroczenia dopuszczalnego poziomu hałasu określonego w przepisach odrębnych, w sąsiednich terenach chronionych akustycznie.

§ 8. Zasady ochrony dziedzictwa kulturowego i zabytków oraz dóbr kultury współczesnej:

- 1) w granicach obszaru objętego planem przedstawionego w ramie 1 rysunku planu występuje stanowisko archeologiczne, w związku z czym, na obszarze lokalizacji zabytku archeologicznego, w przypadku robót ziemnych lub dokonywania zmiany charakteru dotychczasowej działalności, należy przeprowadzić badania archeologiczne, zgodnie z przepisami odrębnymi dotyczącymi ochrony zabytków;
- 2) ustala się, że obszar objęty planem przedstawiony w ramie 1 rysunku planu, w części znajduje się w strefie ochrony archeologicznej, w której to strefie nakazuje się przeprowadzenie badań archeologicznych w formie nadzoru archeologicznego, przy realizacji robót ziemnych lub dokonaniu zmiany dotychczasowej działalności wiążącej się z naruszeniem struktury gruntu. Wydanie pozwolenia na nadzór archeologiczny regulują przepisy odrębne.

§ 9. Wymagania wynikające z potrzeb kształtowania przestrzeni publicznych: nie ustala się innych wymagań wynikających z potrzeb kształtowania przestrzeni publicznych, niż określone w ustaleniach szczegółowych oraz przepisach §6.

§ 10. Szczególne warunki zagospodarowania terenów oraz ograniczenia w ich użytkowaniu, w tym zakaz zabudowy:

- 1) wyznacza się strefy ochronne napowietrznych linii elektroenergetycznych 15 kV o zasięgu 7,5 m od osi napowietrznych linii elektroenergetycznych 15 kV;
- 2) w strefie ochronnej napowietrznej linii elektroenergetycznej 15 kV:
 - a) obowiązują przepisy odrębne, zwłaszcza dotyczące dopuszczalnych poziomów pól elektromagnetycznych oraz bezpieczeństwa i higieny pracy,
 - b) ustala się zakaz lokalizacji pomieszczeń przeznaczonych na pobyt ludzi;
- 3) likwidacja wskazanej na rysunku planu linii elektroenergetycznej 15 kV powoduje likwidację wyznaczonej dla niej strefy ochronnej;
- 4) minimalną odległość budynków od granicy lasu należy przyjmować wg przepisów odrębnych;
- 5) budowle rolnicze należy sytuować zgodnie z przepisami odrębnymi, w szczególności dotyczącymi dróg publicznych;
- 6) możliwość sytuowania budynków na działce budowlanej w odległości 1,5 m od granicy tej działki budowlanej, z zastrzeżeniem przepisów odrębnych, zwłaszcza dotyczących przesłania oraz usytuowania z uwagi na bezpieczeństwo pożarowe;
- 7) możliwość sytuowania budynków na działce budowlanej bezpośrednio przy granicy tej działki budowlanej, z zastrzeżeniem przepisów odrębnych, zwłaszcza dotyczących przesłania oraz usytuowania z uwagi na bezpieczeństwo pożarowe.

§ 11. Granice i sposoby zagospodarowania terenów lub obiektów podlegających ochronie, na podstawie odrębnych przepisów, terenów górniczych, a także obszarów szczególnego zagrożenia powodzią, obszarów osuwania się mas ziemnych, krajobrazów priorytetowych określonych w audycie krajobrazowym oraz w planach zagospodarowania przestrzennego województwa:

- 1) obszary objęte planem znajdują się w terenach górniczych „Pole Szczerców” i „Pole Bełchatów”;
- 2) obszary objęte planem znajdują się w terenie górniczym kategorii 0;
- 3) przy projektowaniu i realizacji obiektów budowlanych, należy uwzględnić ograniczenia wynikające z lokalizacji w terenach górniczych, a zwłaszcza z:
 - a) kategorii terenu górniczego,
 - b) prognozowanych prędkości drgań powierzchni gruntów,
 - c) prognozowanych osiadań,
 - d) odwodnienia złoża „Bełchatów”;
- 4) w obszarach objętych planem brak obszarów szczególnego zagrożenia powodzią;

- 5) w obszarach objętych planem brak obszarów osuwania się mas ziemnych;
- 6) w obszarach objętych planem brak krajobrazów priorytetowych określonych w audycie krajobrazowym (brak audytu krajobrazowego) oraz w planie zagospodarowania przestrzennego województwa.

§ 12. Szczegółowe zasady i warunki scalania i podziału nieruchomości objętych planem miejscowym (nie dotyczy terenów przeznaczonych na cele rolne i leśne):

- 1) w granicach obszarów objętych planem nie wyznacza się obszarów wymagających przeprowadzenia scaleń i podziału nieruchomości;
- 2) dopuszcza się przeprowadzenie scalenia i podziału nieruchomości na zasadach określonych w przepisach odrębnych z uwzględnieniem następujących wskaźników:
 - a) minimalna powierzchnia działki: 600 m²,
 - b) minimalna szerokość frontu działki: 9 m,
 - c) kąt położenia granic działek w stosunku do pasa drogowego: 60° – 90°,
 - d) określona minimalna powierzchnia działki, minimalna szerokość frontu działki nie dotyczy wydzielania działek pod budowę urządzeń infrastruktury technicznej oraz ciągów komunikacyjnych.

§ 13. Sposób i termin tymczasowego zagospodarowania, urządzania i użytkowania terenów:

- 1) w granicach obszarów objętych planem nie występują tereny, dla których wymagane jest ustalenie specjalnego sposobu i terminu tymczasowego zagospodarowania, urządzania i użytkowania;
- 2) nie ustala się innego sposobu tymczasowego zagospodarowania terenów, niż dotychczasowy, a w szczególności, grunty rolne mogą pozostać w użytkowaniu rolniczym.

§ 14. Stawki procentowe, na podstawie których ustala się opłatę z tytułu wzrostu wartości nieruchomości w związku z uchwaleniem planu:

- 1) 30% dla terenu 1EK;
- 2) 10% dla terenów 1RM1-1RM13, 2RM1-2RM3, 1ZLD;
- 3) nie ustala się dla terenów:
 - a) dróg publicznych,
 - b) 1KDW, 2KDW, 1W, 1R.

§ 15. Zasady modernizacji, rozbudowy i budowy systemów infrastruktury technicznej:

- 1) ustala się możliwość budowy, rozbudowy, przebudowy oraz modernizacji, zgodnie z przepisami odrębnymi:
 - a) podziemnych sieci elektroenergetycznych,
 - b) naziemnych sieci elektroenergetycznych,
 - c) sieci gazowych,
 - d) sieci wodociągowych,
 - e) sieci kanalizacyjnych,
 - f) inwestycji z zakresu łączności publicznej;
- 2) powiązanie sieci infrastruktury technicznej z układem zewnętrznym oraz zapewnienie dostępu do sieci, zgodnie z przepisami odrębnymi;
- 3) wyposażenie w infrastrukturę techniczną:
 - a) zaopatrzenie w wodę:
 - z sieci wodociągowej,
 - z ujęć wód podziemnych,

- obowiązek uwzględnienia wymagań ochrony przeciwpożarowej wynikających z przepisów odrębnych,
- b) odprowadzanie ścieków:
- do sieci kanalizacji sanitarnej,
 - w ramach indywidualnych systemów oczyszczania ścieków, zgodnie z przepisami odrębnymi,
 - z użyciem zbiorników bezodpływowych nieczystości ciekłych, zgodnie z przepisami odrębnymi,
- c) odprowadzanie wód opadowych i roztopowych:
- do sieci kanalizacji deszczowej,
 - w ramach terenu biologicznie czynnego, zwłaszcza do zbiorników retencyjnych, zgodnie z przepisami odrębnymi,
- d) zaopatrzenie w energię elektryczną:
- z sieci elektroenergetycznej,
 - z odnawialnych źródeł energii z zastrzeżeniem §7 pkt 9,
- e) zaopatrzenie w gaz:
- z sieci gazowej,
 - w przypadku braku możliwości przyłączenia do sieci gazowej dopuszcza stosowanie butli gazowych lub stałych zbiorników zlokalizowanych na działce budowlanej,
- f) zaopatrzenie w ciepło:
- z indywidualnych lub scentralizowanych systemów grzewczych,
 - z odnawialnych źródeł energii z zastrzeżeniem §7 pkt 9,
- g) gospodarka odpadami zgodnie z przepisami odrębnymi.

§ 16. Zasady modernizacji, rozbudowy i budowy systemów komunikacji:

- 1) rezerwuje się tereny na poszerzenie i urządzenie dróg publicznych, zgodnie z ustaleniami szczegółowymi;
- 2) możliwość rozbudowy systemu dróg o drogi wewnętrzne, zgodnie z ustaleniami szczegółowymi;
- 3) lokalizacja w drogach miejsc przeznaczonych na parkowanie pojazdów zaopatrzonych w kartę parkingową i sposób ich realizacji wg przepisów odrębnych;
- 4) warunki powiązań układu komunikacyjnego z układem zewnętrznym: powiązanie dróg wewnętrznych obsługujących tereny z drogami publicznymi.

Rozdział 3

Ustalenia szczegółowe dla poszczególnych terenów

§ 17. Dla terenów oznaczonych na rysunku planu symbolami 1RM1-1RM13, 2RM1-2RM3, ustala się:

- 1) przeznaczenie: teren zabudowy zagrodowej, przy czym dopuszcza się uzupełnienie funkcją usługową nieprzekraczającą 45% powierzchni zabudowy;
- 2) zasady zagospodarowania:
 - a) lokalizacja obiektów budowlanych:
 - budynków mieszkalnych jednorodzinnych,
 - budynków mieszkalno-usługowych,
 - budynków usługowych,
 - budynków gospodarczych,
 - budynków inwentarskich,

- budynków garażowych,
- wiat, altan, szklarni,
- b) lokalizacja budowli rolniczych,
- c) dopuszcza się lokalizację dróg wewnętrznych, wg przepisów odrębnych, zwłaszcza dotyczących:
 - dojazd i dojazdów do działek budowlanych oraz do budynków i urządzeń z nimi związanych,
 - dróg pożarowych;
- 3) zasady kształtowania krajobrazu, parametry i wskaźniki kształtowania zabudowy oraz zagospodarowania terenu:
 - a) minimalna liczba miejsc do parkowania, jako suma następujących:
 - 1 stanowisko na 50 m² powierzchni użytkowej usług,
 - 1 stanowisko na mieszkanie,
 - b) w przypadku realizacji więcej niż 19 miejsc do parkowania, co najmniej jedno stanowisko należy urządzić jako miejsce przeznaczone na parkowanie pojazdów zaopatrzonych w kartę parkingową,
 - c) sposób realizacji miejsca przeznaczonego na parkowanie pojazdów zaopatrzonych w kartę parkingową wg przepisów odrębnych, jako:
 - utwardzenie gruntu,
 - garaż,
 - budynek garażowy,
 - d) nieprzekraczalna linia zabudowy, zgodnie z rysunkiem planu,
 - e) intensywność zabudowy jako wskaźnik powierzchni całkowitej zabudowy w odniesieniu do powierzchni działki budowlanej:
 - maksymalna: 0,8,
 - minimalna: 0,001,
 - f) maksymalna wielkość powierzchni zabudowy w stosunku do powierzchni działki budowlanej: 0,5,
 - g) minimalny udział procentowy powierzchni biologicznie czynnej w odniesieniu do powierzchni działki budowlanej: 30%,
 - h) maksymalna wysokość zabudowy:
 - maksymalna wysokość obiektów budowlanych wskazanych w pkt 2 lit. a: 12 m,
 - maksymalna wysokość budowli rolniczych: 30 m,
 - maksymalna wysokość pozostałych obiektów budowlanych: 18 m,
 - i) dachy dwuspadowe o kącie nachylenia 15°-45°, wielospadowe o kącie nachylenia 15°-45°, przy czym, w budynkach gospodarczych, budynkach garażowych, dopuszcza się także dachy jednospadowe o kącie nachylenia 13°-30°.
- § 18. Dla terenu oznaczonego na rysunku planu symbolem **1EK**, ustala się:
 - 1) przeznaczenie: teren eksploatacji kopaliny;
 - 2) zasady zagospodarowania:
 - a) eksploatacja odkrywkowa złoża kopaliny zgodnie z przepisami odrębnymi,
 - b) zakaz zabudowy, z wyjątkiem budowy urządzeń infrastruktury technicznej oraz lokalizacji budowli i urządzeń wynikających z potrzeb działalności górniczej, o wysokości nieprzekraczającej 20 m, w szczególności obiektów zakładu górniczego, oraz systemów odwodnień,

- c) po zakończeniu eksploatacji złoża obowiązuje rekultywacja w oparciu o określony kierunek rekultywacji,
- d) przed przystąpieniem do rekultywacji przedsiębiorca zobowiązany jest do uzyskania stosownej decyzji określającej kierunek i termin wykonania rekultywacji, a po zakończeniu pełnego zakresu robót rekultywacyjnych, do uzyskania decyzji uznającej rekultywację za zakończoną,
- e) plan ustala możliwość wykorzystania do rekultywacji odpadów, ale tylko następujących:
 - odpady betonu oraz gruz betonowy z rozbiórek i remontów,
 - gruz ceglany,
 - gleba i ziemia, w tym kamienie, niezawierające substancji niebezpiecznych;

3) pozostałe zasady zagospodarowania wg przepisów odrębnych oraz przepisów Rozdziału 2.

§ 19. Dla terenu oznaczonego na rysunku planu symbolem **1ZLD**, ustala się:

- 1) przeznaczenie: teren przeznaczony do zalesienia;
- 2) zasady zagospodarowania wg przepisów odrębnych oraz przepisów Rozdziału 2.

§ 20. Dla terenu oznaczonego na rysunku planu symbolem **1R**, ustala się:

- 1) przeznaczenie: teren rolniczy;
- 2) zasady zagospodarowania:
 - a) lokalizacja:
 - użytków rolnych,
 - urządzeń melioracji wodnych,
 - b) lokalizacja budowli rolniczych,
 - c) dopuszcza się budowę urządzeń infrastruktury technicznej wg przepisów odrębnych,
 - d) dopuszcza się lokalizację dróg wewnętrznych, wg przepisów odrębnych;
 - e) zakaz lokalizacji budynków,
 - f) maksymalna wysokość zabudowy:
 - maksymalna wysokość budowli rolniczych: 30 m,
 - maksymalna wysokość pozostałych obiektów budowlanych: 18 m,
- 3) ze względu na cechy terenu, nie ustala się innych zasad kształtowania krajobrazu, parametrów i wskaźników kształtowania zabudowy oraz zagospodarowania terenu.

§ 21. Dla terenu oznaczonego na rysunku planu symbolem **1W**, ustala się:

- 1) przeznaczenie: teren infrastruktury technicznej - wodociągi;
- 2) zasady zagospodarowania:
 - a) lokalizacja obiektów budowlanych związanych z działaniem ujęcia wody,
 - b) lokalizacja instalacji i urządzeń związanych z działaniem ujęcia wody,
 - c) dopuszcza się lokalizację parkingów oraz dróg wewnętrznych, wg przepisów odrębnych, zwłaszcza dotyczących:
 - dojeżdżać i dojazdów do działek budowlanych oraz do budynków i urządzeń z nimi związanych,
 - dróg pożarowych;
- 3) zasady kształtowania krajobrazu, parametry i wskaźniki kształtowania zabudowy oraz zagospodarowania terenu:
 - a) minimalna liczba miejsc do parkowania: 1 stanowisko na dziesięciu zatrudnionych,

- b) miejsca przeznaczone na parkowanie pojazdów zaopatrzonych w kartę parkingową i sposób ich realizacji: nie ustala się,
- c) nieprzekraczalna linia zabudowy, zgodnie z rysunkiem planu,
- d) intensywność zabudowy jako wskaźnik powierzchni całkowitej zabudowy w odniesieniu do powierzchni działki budowlanej:
 - maksymalna: 1,2,
 - minimalna: 0,001
- e) maksymalna wielkość powierzchni zabudowy w stosunku do powierzchni działki budowlanej: 0,6,
- f) minimalny udział procentowy powierzchni biologicznie czynnej w odniesieniu do powierzchni działki budowlanej: 20%,
- g) maksymalna wysokość zabudowy:
 - maksymalna wysokość obiektów budowlanych wskazanych w pkt 2 lit. a: 11 m,
 - maksymalna wysokość pozostałych obiektów budowlanych: 16 m,
- h) dachy dwuspadowe o kącie nachylenia 15°-45°, wielospadowe o kącie nachylenia 15°-45°, jednospadowe o kącie nachylenia 13°-30° oraz dachy płaskie.

§ 22. Dla terenów oznaczonych na rysunku planu symbolami **1KDZ1, 1KDZ2, 2KDZ**, ustala się:

- 1) przeznaczenie: teren drogi publicznej – droga zbiorcza;
- 2) teren:
 - a) 1KDZ1 o szerokości 20,0 m (z funkcjonalnością drogową) stanowi drogę zbiorczą,
 - b) 1KDZ2 o szerokości od 2,5 m do 4,3 m stanowi poszerzenie drogi zbiorczej,
 - c) 2KDZ o szerokości 20,0 m oraz od 3,9 m do 4,6 m stanowi drogę zbiorczą oraz poszerzenie drogi zbiorczej;
- 3) zasady zagospodarowania wg przepisów odrębnych oraz przepisów Rozdziału 2.

§ 23. Dla terenów oznaczonych na rysunku planu symbolami **1KDD1-1KDD4, 2KDD**, ustala się:

- 1) przeznaczenie: teren drogi publicznej – droga dojazdowa;
- 2) teren:
 - a) 1KDD1 o szerokości od 0,0 m do 2,0 m stanowi poszerzenie drogi dojazdowej,
 - b) 1KDD2 o szerokości 12,0 m oraz 5,0 m, oraz od 0,3 m do 2,9 m stanowi drogę dojazdową oraz poszerzenia drogi dojazdowej,
 - c) 1KDD3 o szerokości 12,0 m (z funkcjonalnością drogową) oraz od 5,5 m do 5,7 m stanowi drogę dojazdową oraz poszerzenie drogi dojazdowej,
 - d) 1KDD4 o szerokości od 10,0 m do 11,8 m (z funkcjonalnością drogową) stanowi drogę dojazdową,
 - e) 2KDD o szerokości od 4,2 m do 4,5 m (z funkcjonalnością drogową) stanowi poszerzenie drogi dojazdowej,
- 3) zasady zagospodarowania wg przepisów odrębnych oraz przepisów Rozdziału 2.

§ 24. Dla terenów oznaczonych na rysunku planu symbolami **1KDW, 2KDW**, ustala się:

- 1) przeznaczenie: teren drogi wewnętrznej;
- 2) teren 1KDW o szerokości od 3,0 m do 6,3 m (z funkcjonalnością drogową) stanowi drogę wewnętrzną;
- 3) teren 2KDW o szerokości od 2,5 m do 3,3 m stanowi drogę wewnętrzną;
- 4) zasady zagospodarowania wg przepisów odrębnych oraz przepisów Rozdziału 2.

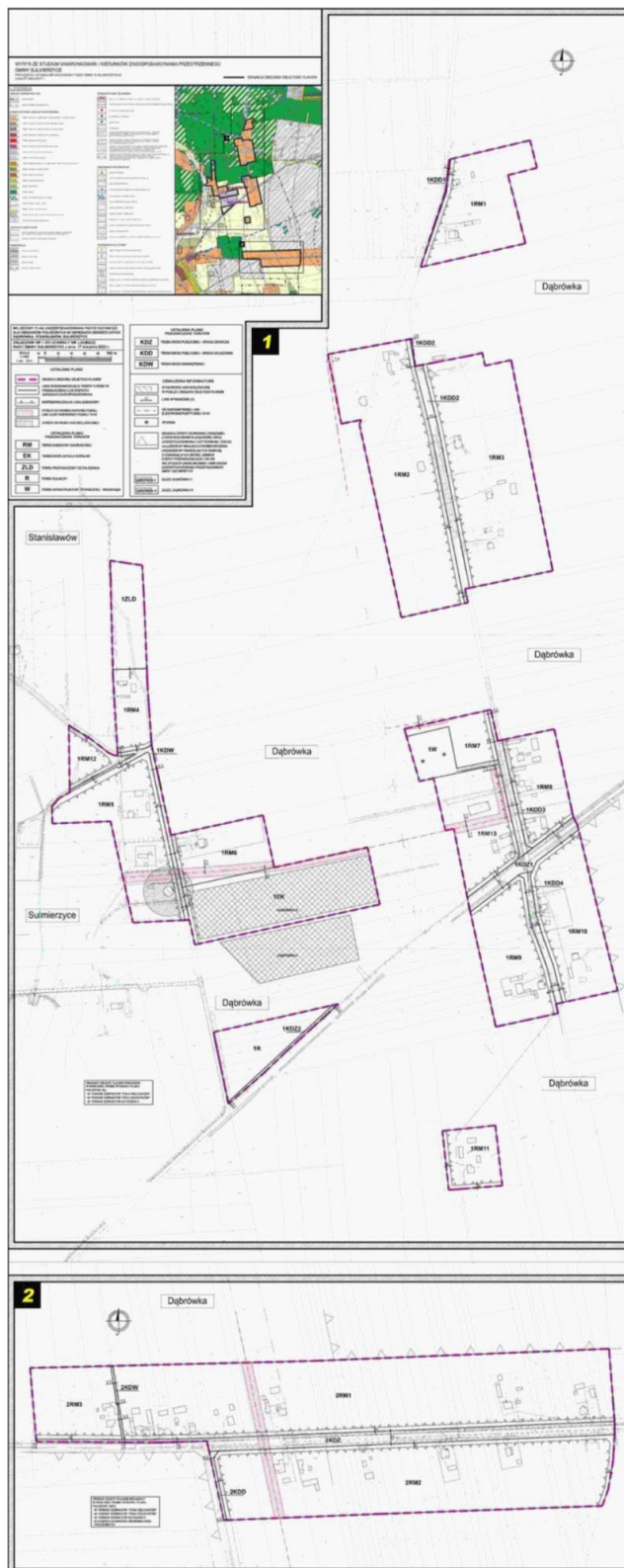
Rozdział 4.
Przepisy końcowe

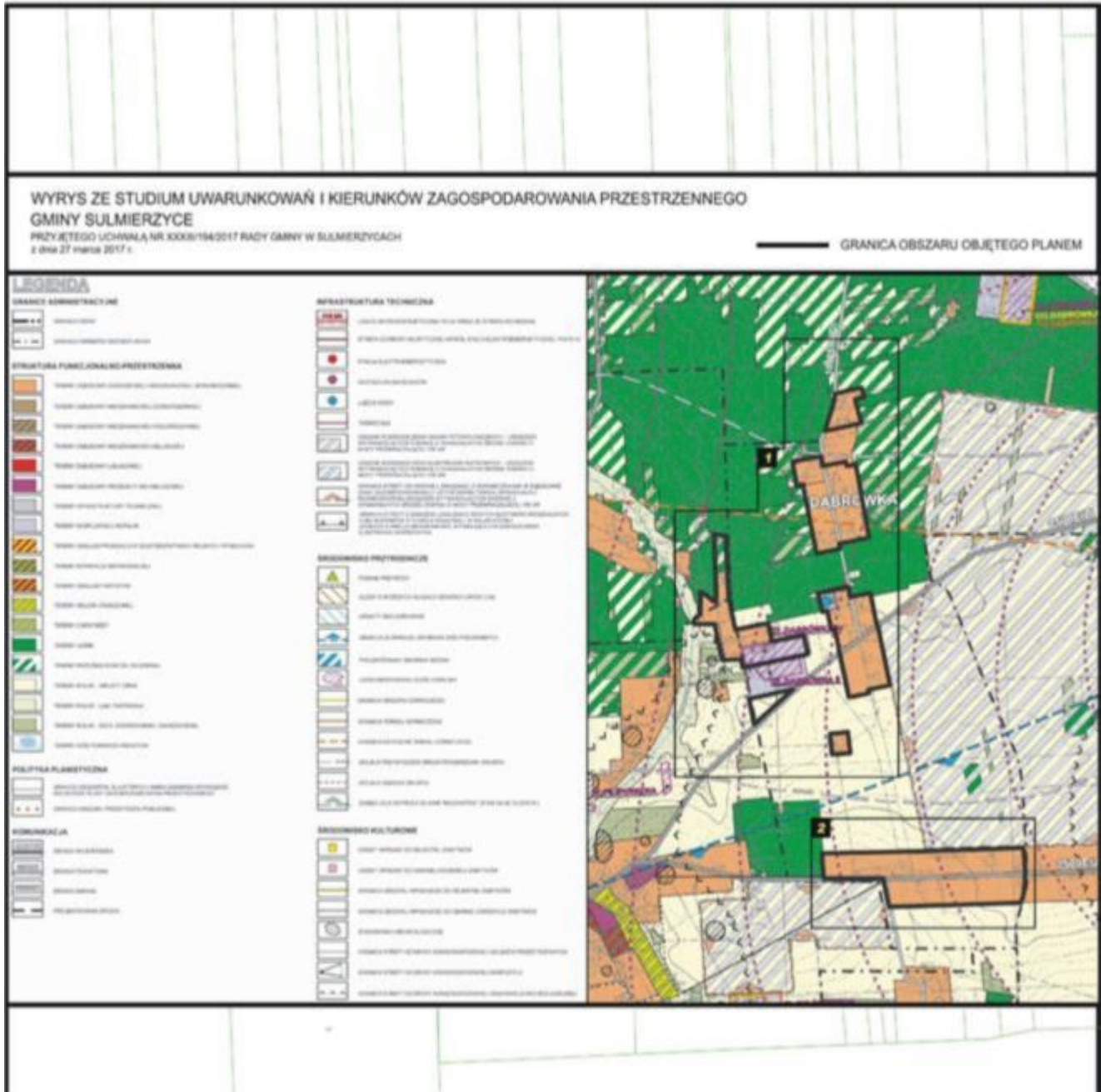
§ 25. Uchwała wchodzi w życie po upływie 14 dni od dnia ogłoszenia jej w Dzienniku Urzędowym Województwa Łódzkiego.

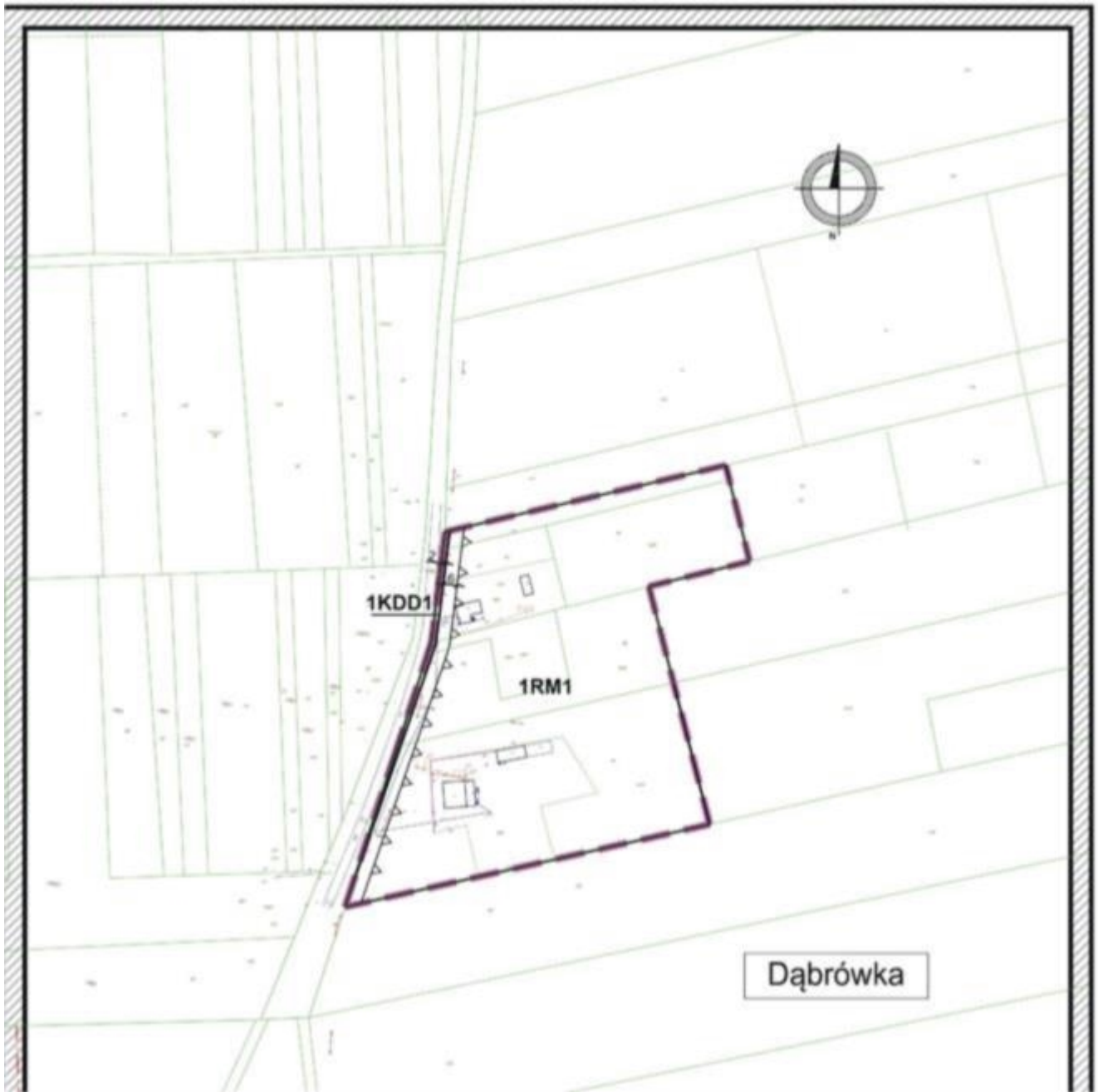
Przewodniczący Rady Gminy

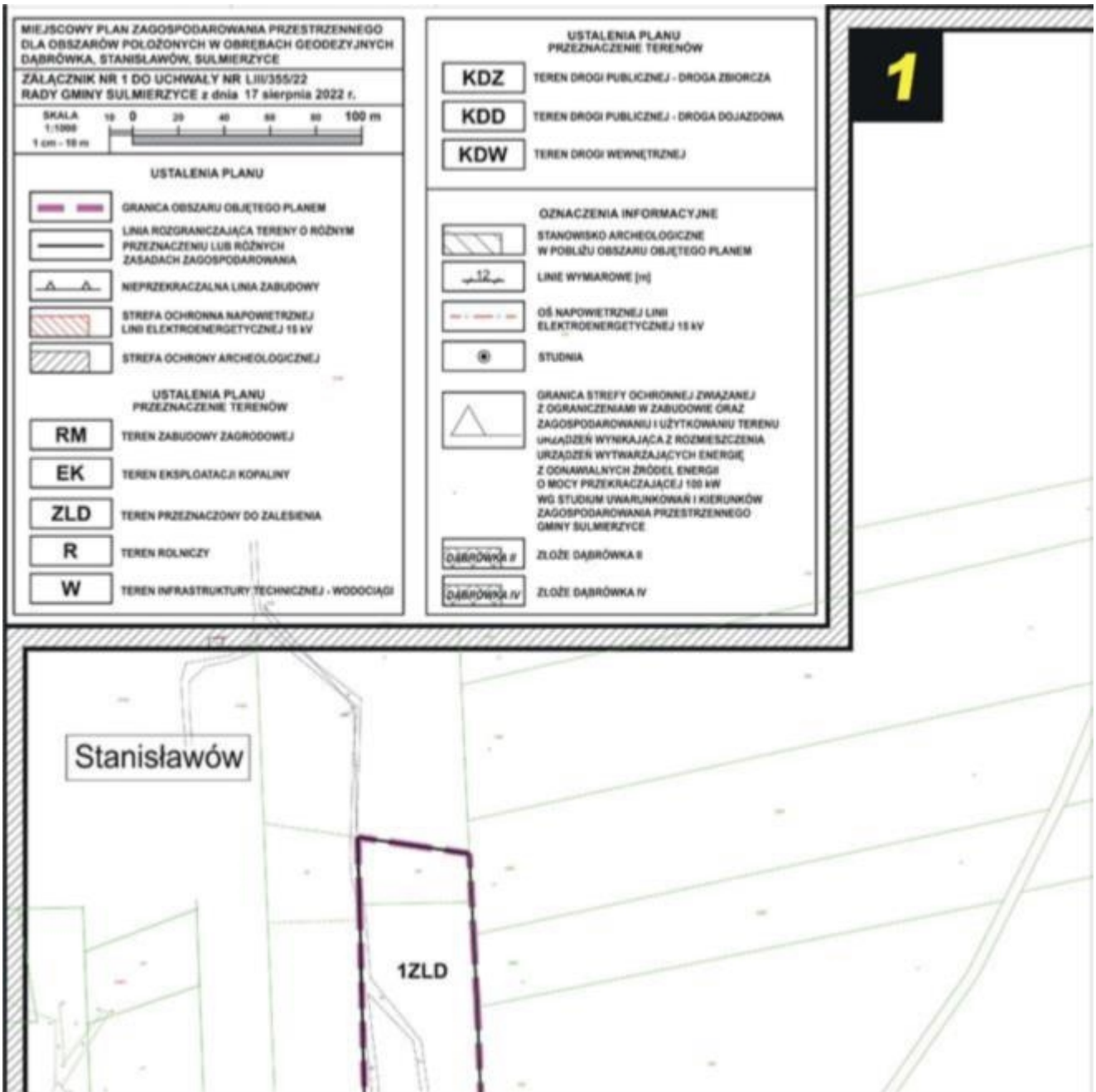
Tadeusz Kruszyński

Załącznik Nr 1 do uchwały Nr LIII/355/22
Rady Gminy Sulmierzyce
z dnia 17 sierpnia 2022 r.



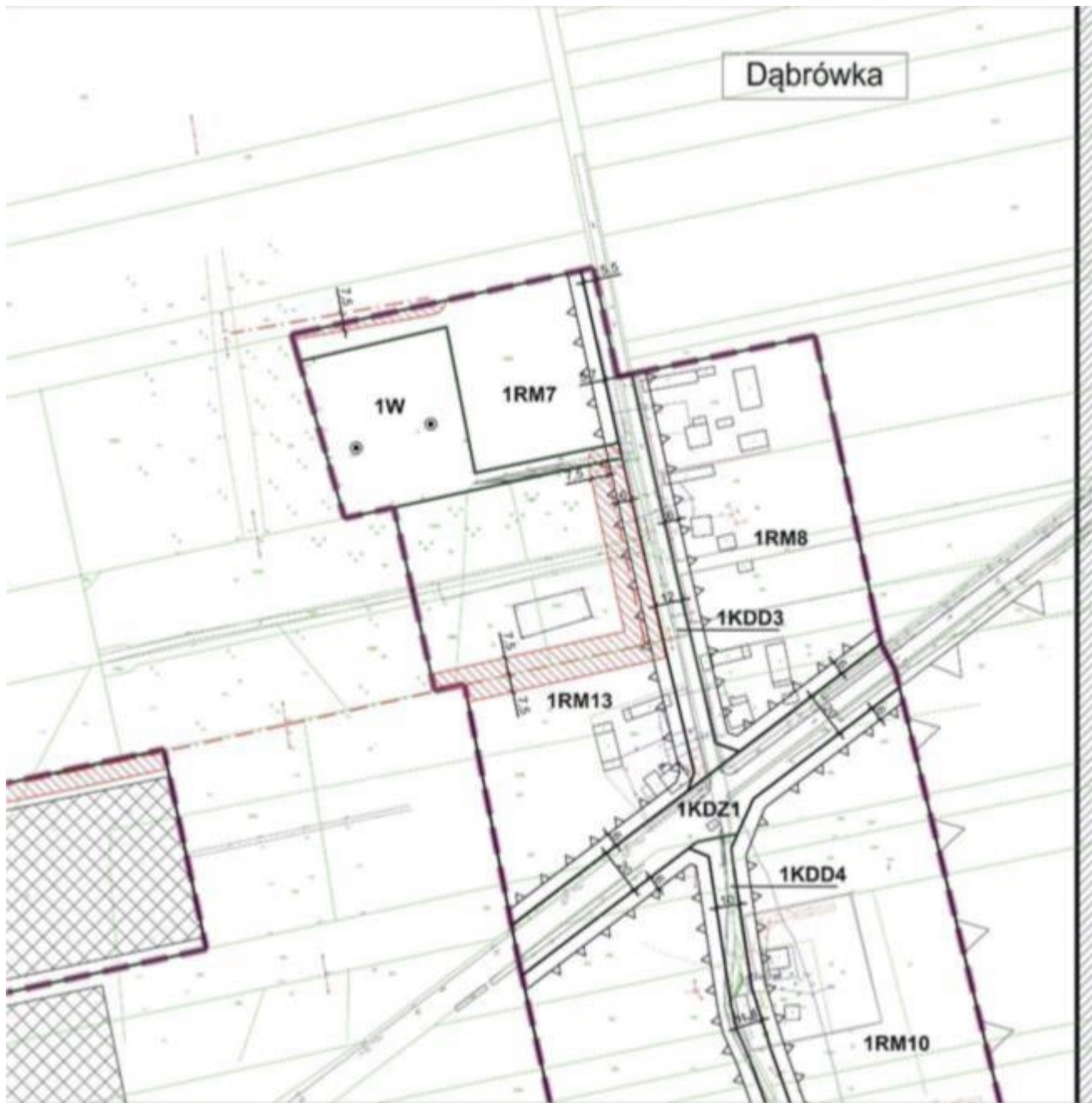


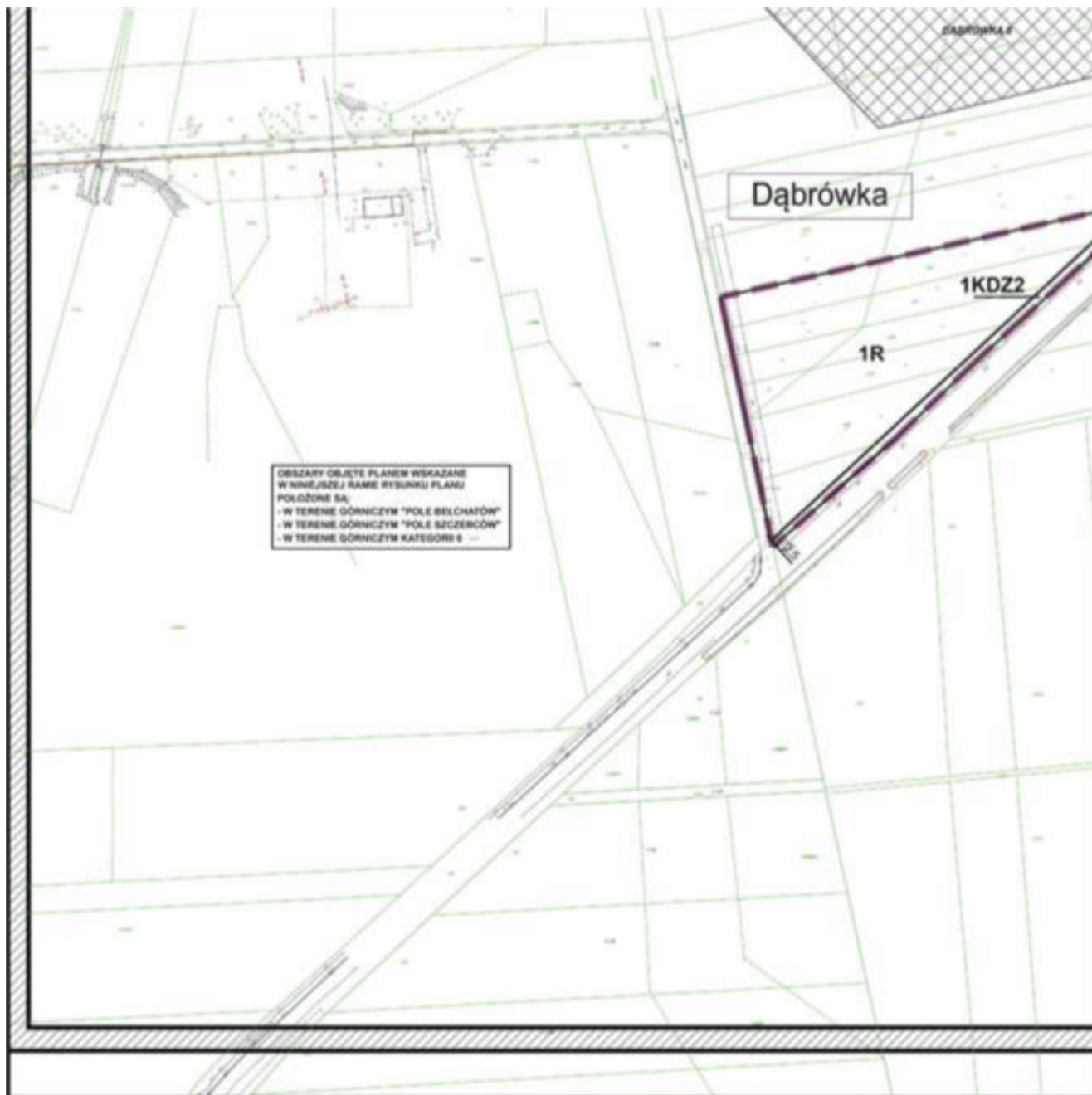


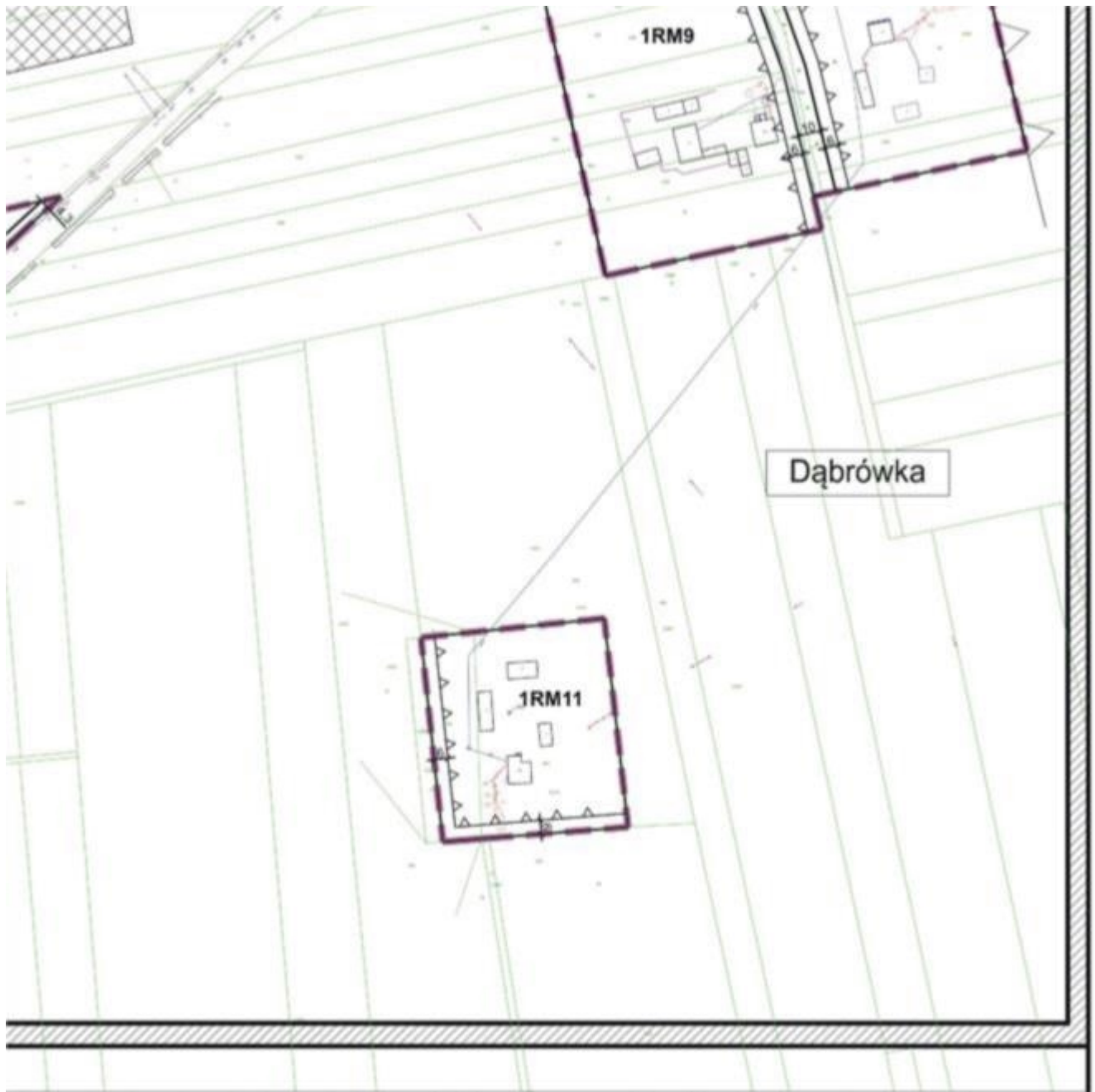


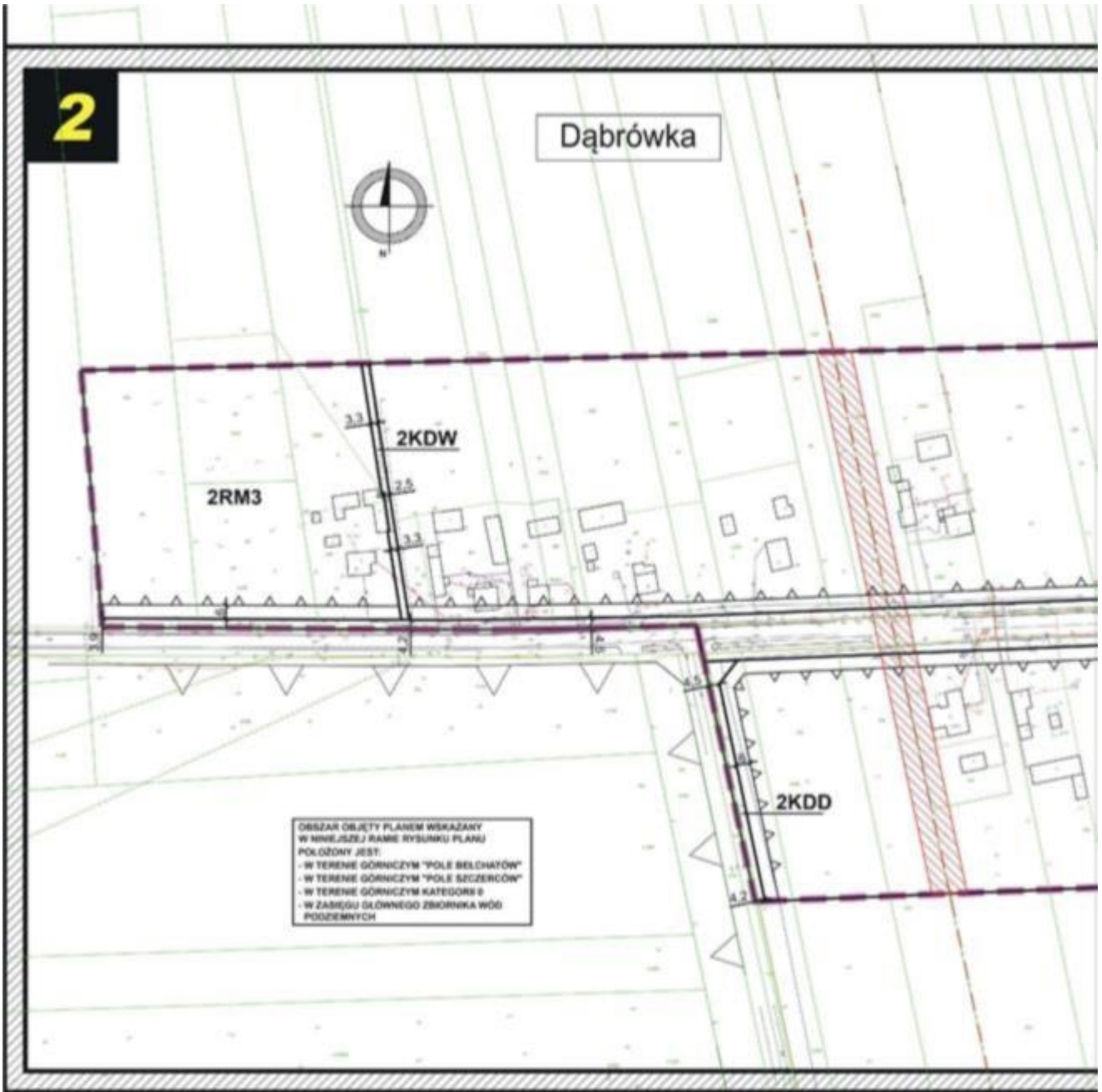


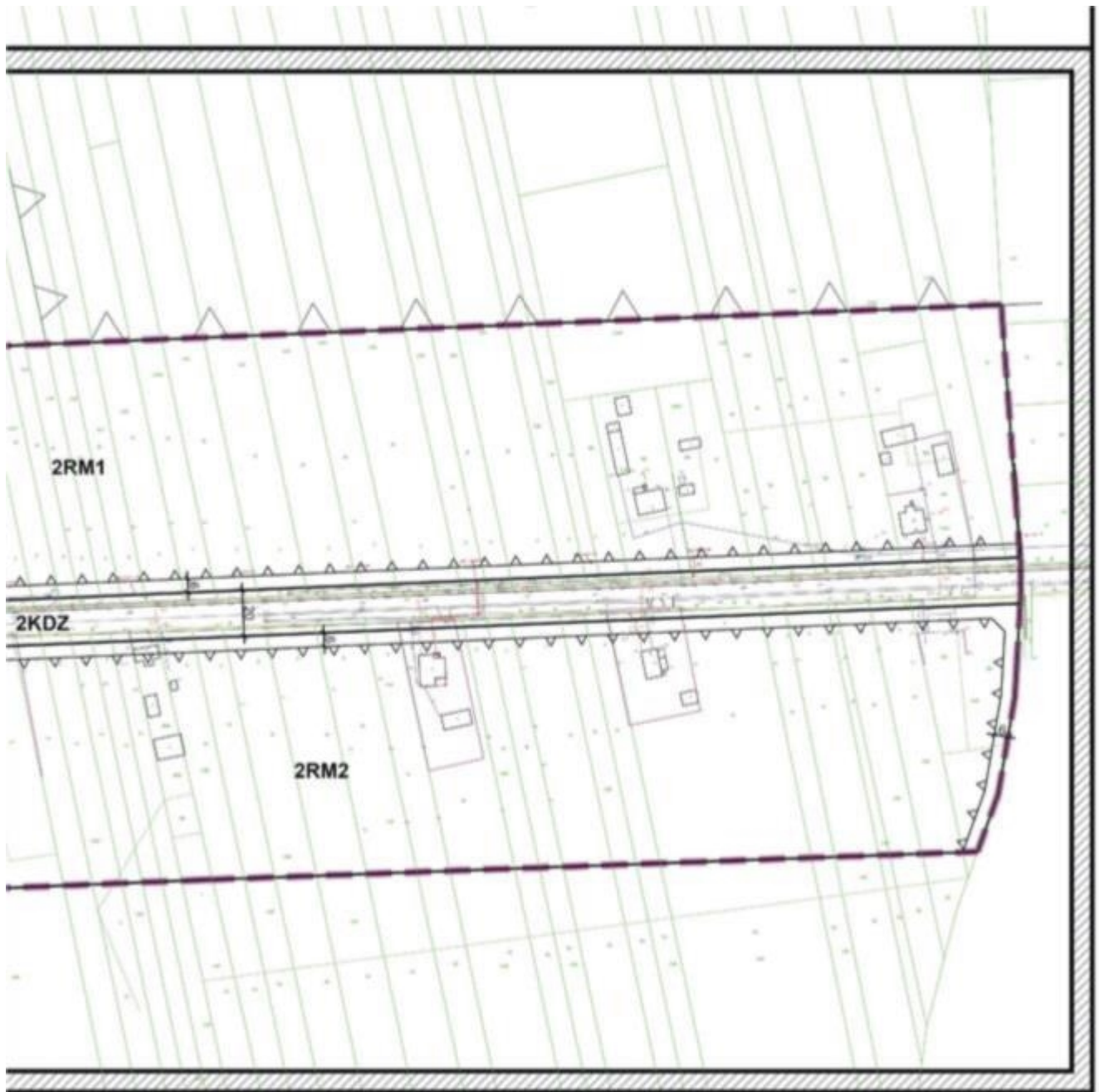












Załącznik Nr 2 do uchwały Nr LIII/355/22
Rady Gminy Sulmierzyce
z dnia 17 sierpnia 2022 r.

Rozstrzygnięcie dotyczące sposobu rozpatrywania uwag zgłoszonych do projektu planu

Lp.	Data wpływu uwagi	Nazwisko i imię, nazwa jednostki organizacyjnej i adres zgłaszającego uwagi	Treść uwagi	Oznaczenie nieruchomości, której dotyczy uwaga	Ustalenia projektu planu dla nieruchomości, której dotyczy uwaga	Rozstrzygnięcie Rady Gminy Sulmierzyce		Uwagi
						uwaga uwzględniona	uwaga nieuwzględniona	
1	2	3	4	5	6	7	8	9
1.	31.08.2021 r.	PGE GiEK S.A. Oddział Kopalnia Węgla Brunatnego Bełchatów Rogowiec, ul. Św. Barbary 3 97-400 Bełchatów	Po zapoznaniu się z wyłożonym do publicznego wglądu projektem miejscowego planu zagospodarowania przestrzennego dla obszarów położonych w obrębach geodezyjnych Dąbrówka, Stanisławów i Sulmierzyce wraz z prognozą oddziaływania na środowisko, PGE Górnictwo i Energetyka Konwencjonalna S.A. Oddział Kopalnia Węgla Brunatnego Bełchatów do ww. dokumentów wnosi następujące uwagi: 1. W treści projektu uchwały oraz na załącznikach graficznych brak szczegółowych danych dotyczących prognozowanych osiadań i prognozowanych prędkości drgań powierzchni gruntów.	obszar objęty planem	Teren zabudowy zagrodowej Teren eksploatacji kopaliny Teren przeznaczony do zalesienia Teren rolniczy Teren infrastruktury technicznej – wodociągi Teren drogi publicznej – droga zbiorcza Teren drogi publicznej – droga dojazdowa Teren drogi wewnętrznej		x	Wnioskowane w zgłoszonej uwadze zapisy uznaje się za zbyt szczegółowe, jak na akt normatywny dotyczący przeznaczenia terenu. Przedstawione w uwadze parametry (prognozowane osiadania i prędkości drgań powierzchni gruntu) są oparte na prognozach i mogą ulegać zmianie. >Uwaga została zgłoszona w związku z pierwszym wyłożeniem projektu planu miejscowego do publicznego wglądu<

2.	14.06.2022 r.	PGE GiEK S.A. Oddział Kopalnia Węgla Brunatnego Bełchatów Rogowiec, ul. Św. Barbary 3 97-400 Bełchatów	Po zapoznaniu się z wyłożonym do publicznego wglądu projektem miejscowego planu zagospodarowania przestrzennego dla obszarów położonych w obrębach geodezyjnych Dąbrówka, Stanisławów i Sulmierzyce wraz z prognozą oddziaływania na środowisko, PGE Górnictwo i Energetyka Konwencjonalna S.A. Oddział Kopalnia Węgla Brunatnego Bełchatów do ww. dokumentów wnosi następujące uwagi: 1. W treści projektu uchwały oraz na załącznikach graficznych brak szczegółowych danych dotyczących prognozowanych osiadań i prognozowanych prędkości drgań powierzchni gruntu. 2. W treści projektu planu i na załącznikach graficznych brak informacji o wartościach prognozowanych wpływów działalności górniczej Zakładu Górniczego KWB „Bełchatów” w zakresie prognozowanych osiadań powierzchni terenu, prędkości drgań powierzchni gruntu oraz stopnia intensywności sejsmicznej wg skali GSIS-2017. 3. Obszar objęty projektem planu miejscowego, zgodnie z aktualną prognozą wstrząsów sejsmicznych położony jest w zasięgu II stopnia intensywności sejsmicznej, na którym mogą wystąpić drgania powierzchni o prędkości do 25 mm/s wg skali GSIS-2017 (obszar północny) oraz w zasięgu I stopnia intensywności sejsmicznej, na którym mogą wystąpić drgania powierzchni o prędkości do 10 mm/s wg skali GSIS-2017 (rejon południowy - Dąbrówka 2RM3, 2KDW, 2RM1, 2KDD, 2RM2, 2KDZ, 1RM1).	obszar objęty planem	Teren zabudowy zagrodowej Teren eksploatacji kopaliny Teren przeznaczony do zalesienia Teren rolniczy Teren infrastruktury technicznej – wodociągi Teren drogi publicznej – droga zbiorcza Teren drogi publicznej – droga dojazdowa Teren drogi wewnętrznej		x	Wnioskowane w zgłoszonej uwadze zapisy uznaje się za zbyt szczegółowe, jak na akt normatywny dotyczący przeznaczenia terenu. Przedstawione w uwadze parametry (prognozowane osiadania i prędkości drgań powierzchni gruntu) są oparte na prognozach i mogą ulegać zmianie. >Uwaga została zgłoszona w związku z drugim wyłożeniem projektu planu miejscowego do publicznego wglądu<
----	---------------	---	--	----------------------	--	--	---	---

Załącznik Nr 3 do uchwały Nr LIII/355/22
Rady Gminy Sulmierzyce
z dnia 17 sierpnia 2022 r.

Rozstrzygnięcie o sposobie realizacji zapisanych w planie inwestycji z zakresu infrastruktury technicznej, które należą do zadań własnych gminy oraz zasadach ich finansowania

Na podstawie art. 20 ust. 1 ustawy z dnia 27 marca 2003 r. o planowaniu i zagospodarowaniu przestrzennym (Dz. U. z 2022 r. poz. 503) oraz art. 7 ust. 1 pkt 2 i 3 ustawy z dnia 8 marca 1990 r. o samorządzie gminnym (Dz. U. z 2022 r. poz. 559, 583, 1005, 1079) Rada Gminy Sulmierzyce, biorąc pod uwagę rozstrzygnięcia planu w zakresie realizacji infrastruktury technicznej i komunikacji, stwierdza, iż w wyniku realizacji przedmiotu planu, zostaną wywołane nowe zadania inwestycyjne, które należą do zadań własnych gminy, polegające na budowie dróg oraz nowych odcinków sieci infrastruktury technicznej.

Zasady finansowania inwestycji z zakresu infrastruktury technicznej, które należą do zadań własnych gminy.

Finansowanie inwestycji z zakresu infrastruktury technicznej odbywać się będzie poprzez:

- 1) wydatki z budżetu gminy;
- 2) finansowanie i współfinansowanie środkami zewnętrznymi, poprzez budżet gminy w ramach m.in.:
 - a) dotacji samorządu województwa,
 - b) dotacji unijnych,
 - c) dotacji i pożyczek z funduszy celowych,
 - d) innych kredytów i pożyczek bankowych,
 - e) innych środków zewnętrznych,
- 3) Udział inwestorów w finansowaniu w ramach porozumień o charakterze cywilno-prawnym lub w formie partnerstwa publiczno-prywatnego.

Załącznik Nr 4 do uchwały Nr LIII/355/22

Rady Gminy Sulmierzyce

z dnia 17 sierpnia 2022 r.

Zalacznik4.gml

Rada Gminy Sulmierzyce na podstawie art. 67a ustawy z dnia 27 marca 2003 r. o planowaniu i zagospodarowaniu przestrzennym (t. j. Dz. U. z 2022 r. poz. 503) przygotowała dane przestrzenne dla planu, które stanowią załącznik w postaci cyfrowej do uchwały