



DZIENNIK URZĘDOWY WOJEWÓDZTWA ŁÓDZKIEGO

Łódź, dnia 28 września 2022 r.

Poz. 5240

UCHWAŁA NR LX/392/2022 RADY GMINY PABIANICE

z dnia 31 marca 2022 r.

w sprawie przyjęcia „Programu ochrony środowiska dla gminy Pabianice na lata 2021 - 2024 z perspektywą na lata 2025 - 2028”

Na podstawie art. 18 ust. 2 pkt 15 w związku z art. 7 ust. 1 pkt 1 ustawy z dnia 8 marca 1990 r. o samorządzie gminnym (t.j. Dz.U. 2022 r. poz. 559, 583) oraz art. 17 ust. 1, art. 18 ust. 1 i art. 84 ust. 1 ustawy z dnia 27 kwietnia 2001 r. Prawo ochrony środowiska (t.j. Dz. U. z 2021 r. poz. 1973, 2127, 2269) po uzyskaniu opinii Regionalnego Dyrektora Ochrony Środowiska w Łodzi, Państwowego Wojewódzkiego Inspektora Sanitarnego oraz Zarządu Powiatu Pabianickiego uchwała się, co następuje:

§ 1. Uchwała się „Program ochrony środowiska dla gminy Pabianice na lata 2021 - 2024 z perspektywą na lata 2025 - 2028”, stanowiący załącznik do uchwały.

§ 2. Wykonanie uchwały powierza się Wójtowi Gminy Pabianice.

§ 3. Uchwała wchodzi w życie po upływie 14 dni od dnia opublikowania w Dzienniku Urzędowym Województwa Łódzkiego.

Przewodniczący Rady Gminy
Pabianice

Jerzy Błoch

Załącznik do Uchwały

Nr LX/392/2022

Rady Gminy Pabianice

z dnia 31 marca 2022 r.

**PROGRAM OCHRONY ŚRODOWISKA
DLA GMINY PABIANICE
NA LATA 2021-2024
Z PERSPEKTYWĄ NA LATA 2025-2028**



Pabianice, 2021 r.

Spis treści:

I. Wstęp

1.1. Przedmiot opracowania

1.2. Podstawa prawna opracowania

1.3. Metodyka opracowania

II. Streszczenie

III. Charakterystyka gminy

IV. Ocena stanu środowiska

4.1. Ochrona klimatu i jakości powietrza

4.1.1. Klimat

4.1.2. Jakość powietrza

4.1.3. Sieć gazowa

4.1.4. Sieć ciepłownicza

4.1.5. Źródła energii odnawialnej

4.1.6. Analiza SWOT dla obszaru ochrony klimatu i jakości powietrza

4.2. Zagrożenia hałasem

4.2.1. Analiza SWOT dla obszaru zagrożenia hałasem

4.3. Pola elektromagnetyczne

4.3.1. Analiza SWOT dla obszaru pola elektromagnetycznego

4.4. Gospodarowanie wodami

4.4.1. Wody powierzchniowe

4.4.2. Urządzenia melioracyjne

4.4.3. Zagrożenie powodzią

4.4.4. Wody podziemne

4.4.5. Analiza SWOT dla obszaru gospodarowania wodami

4.5. Gospodarka wodno-ściekowa

- 4.5.1. Zaopatrzenie w wodę
- 4.5.2. Odprowadzanie ścieków
- 4.5.3 Analiza SWOT dla obszaru gospodarki wodno-ściekowej
- 4.6. Zasoby geologiczne
 - 4.6.1. Rzeźba terenu i budowa geologiczna
 - 4.6.2. Surowce mineralne
 - 4.6.3. Analiza SWOT dla obszaru zasobów geologicznych
- 4.7. Gleby
 - 4.7.1. Analiza SWOT dla obszaru gleby
- 4.8. Gospodarka odpadami i zapobieganie powstawaniu odpadów
 - 4.8.1. Gospodarowanie odpadami komunalnymi
 - 4.8.2. Odpady azbestowe
 - 4.8.3. Padłe zwierzęta
 - 4.8.4. Analiza SWOT dla obszaru gospodarowania odpadami
- 4.9. Opieka nad bezdomnymi zwierzętami
- 4.10. Zasoby przyrodnicze
 - 4.10.1. Analiza SWOT dla obszaru zasobów przyrodniczych
- 4.11. Zagrożenia poważnymi awariami
 - 4.11.1. Analiza SWOT dla obszaru interwencji zagrożenia poważnymi awariami
- 4.12. Działania edukacyjne
- V. Cele programu ochrony środowiska, zadania i ich finansowanie
 - 5.1. Cel nadrzędny Programu ochrony środowiska gminy Pabianice
 - 5.1.1. Założenie programowe
 - 5.1.2. Kierunki interwencji, cele oraz zadania wynikające z oceny stanu środowiska
- VI. System zarządzania programem i monitoring środowiska
 - 6.1. System finansowy inwestycji

6.2. Monitoring środowiska

VII. Spis rysunków

IX. Wykorzystane materiały i opracowania

Wykaz skrótów występujących w opracowaniu:

1. aPWŚK – aktualizacja Programu Wodno-Środowiskowego Kraju
2. BEiŚ – Strategia „Bezpieczeństwo Energetyczne i Środowisko”
3. B(a)P – bezno(a)piren;
4. b.d. – brak danych;
5. EOG – Europejski Obszar Gospodarczy;
6. GUS – Główny Urząd Statystyczny;
7. GZWP – Główne Zbiorniki Wód Podziemnych;
8. JCW – jednolite części wód;
9. JCWPd – jednolite części wód podziemnych;
10. JST – jednostka samorządu terytorialnego;
11. LAeqD – równoważny poziom hałasu dla pory dnia, rozumianej jako przedział czasu od godz. 6.00 do godz. 22.00;
12. LAeqN – równoważny poziom hałasu dla pory nocy, rozumianej jako przedział czasu od godz. 22.00 do godz. 6.00. KPGO – Krajowy Program Gospodarowania Odpadami;
13. MŚ – Ministerstwo Środowiska;
14. NFOŚiGW – Narodowy Fundusz Ochrony Środowiska i Gospodarki Wodnej;
15. NIK- Najwyższa Izba Kontroli;
16. PM10- Mieszanina zawieszonych w powietrzu cząsteczek o średnicy nie większej niż 10 µm;
17. POŚ – Program Ochrony Środowiska;
18. UE – Unia Europejska;
19. WFOŚiGW – Wojewódzki Fundusz Ochrony Środowiska i Gospodarki Wodnej;
20. PEM - pole elektromagnetyczne;
21. PGN – Plan Gospodarki Niskoemisyjnej;
22. PROW- Program Rozwój Obszarów Wiejskich;
23. MPZP – Miejscowy Plan Zagospodarowania Przestrzennego;
24. SUiKZP – Studium Uwarunkowań i Kierunków Zagospodarowania Przestrzennego;
25. WIOŚ – Wojewódzki Inspektorat Ochrony Środowiska;

26. Wskaźnik LDWN- Długookresowy średni poziom dźwięku A wyrażony w decybelach (dB) wyznaczony w ciągu wszystkich dób w roku, z uwzględnieniem pory dnia (rozumianej jako przedział czasu od godz. 6.00 do godz. 18.00), pory wieczoru (rozumianej jako przedział czasu od godz. 18.00 do godz. 22.00) oraz pory nocy (rozumianej jako przedział czasu od godz. 22.00 do godz. 6.00);
27. Wskaźnik LN - długookresowy średni poziom dźwięku A wyrażony w decybelach (dB), wyznaczony w ciągu wszystkich pór nocy w roku (rozumianych jako przedział czasu od godz. 22.00 do godz. 6.00);

I. Wstęp

Rozwój cywilizacyjny i wielokierunkowa ekspansja człowieka spowodowały zanieczyszczenie środowiska, wyczerpywanie się zasobów surowcowych, ginięcie gatunków zwierząt i roślin, a także pogorszenie stanu zdrowia ludności na terenach przeobrażonych. Dlatego przyjmuje się, że jednym z praw człowieka jest prawo do życia w czystym środowisku. Konstytucja RP stanowi, że Rzeczpospolita Polska zapewnia ochronę środowiska, kierując się zasadą zrównoważonego rozwoju.

Ochrona środowiska jest obowiązkiem władz publicznych, które poprzez swoją politykę powinny zapewnić bezpieczeństwo ekologiczne. Gminy należą do władz publicznych, zatem na nich również spoczywa obowiązek wykonywania zadań z zakresu ochrony środowiska oraz odpowiedzialność za jakość życia mieszkańców.

1.1. Przedmiot opracowania

Przedmiotem niniejszego opracowania jest Program ochrony środowiska dla gminy Pabianice na lata 2021-2024 z perspektywą na lata 2025-2028. Niniejszy dokument został sporządzony w celu stworzenia aktualnych warunków niezbędnych do realizacji celów i założeń w zakresie ochrony środowiska. Zgodnie z zapisem ustawy – Prawo ochrony środowiska (Dz. U. z 2020 r. poz. 1219 z późn. zm.) organ wykonawczy województwa, powiatu i gminy, w celu realizacji polityki ekologicznej Państwa, sporządza odpowiednio wojewódzkie, powiatowe i gminne programy ochrony środowiska, uwzględniając wymagania, o których mowa w art. 14, które następnie są uchwalane przez sejmik województwa, radę powiatu lub radę gminy (art. 17, art. 18). Programy te są sporządzane, podobnie jak polityka ekologiczna państwa, co 4 lata. Zgodnie z zapisem w art. 14 programy powinny zawierać : cele ekologiczne, priorytety ekologiczne,

poziomy celów, rodzaj i harmonogram działań proekologicznych, środki niezbędne do osiągnięcia celów.

Co dwa lata wójt gminy sporządza raport z wykonania programu, który przedstawia radzie gminy. Ustawa Prawo ochrony środowiska stawia wymagania zarówno w odniesieniu do polityki ekologicznej państwa, jak i programów ochrony środowiska przygotowywanych dla potrzeb województw, powiatów i gmin.

1.2. Podstawa prawna opracowania

W sporządzonym opracowaniu uwzględniono wymagania obowiązujących przepisów prawnych dotyczących zagadnień ochrony środowiska. Podstawę prawną Programu ochrony środowiska stanowią wymienione ustawy oraz akty wykonawcze do tych ustaw:

1. Ustawa z dnia 27 kwietnia 2001 r. Prawo ochrony środowiska (Dz. U. z 2020 r. poz. 1219 z późn. zm.),
2. Ustawa z dnia 20 lipca 2017 r. Prawo wodne (Dz. U. z 2021 r. poz. 624 z późn. zm.),
3. Ustawa z dnia 28 września 1991 r. o lasach (Dz. U. z 2021 r. poz. 1275),
4. Ustawa z dnia 7 lipca 1994 r. Prawo budowlane (Dz. U. z 2020 r. poz. 1333 z późn. zm.),
5. Ustawa z dnia 16 kwietnia 2004 r. o ochronie przyrody (Dz. U. z 2021 r. poz. 1098),
6. Ustawa z dnia 13 września 1996 r. o utrzymaniu czystości i porządku w gminach (Dz. U. z 2021 r. poz. 888 z późn. zm.),
7. Ustawa z dnia 6 grudnia 2006 r. o zasadach prowadzenia polityki rozwoju (Dz. U. z 2021 r. poz. 1057 z późn. zm.),
8. Ustawa z dnia 7 czerwca 2001 r. o zbiorowym zaopatrzeniu w wodę i zbiorowym odprowadzaniu ścieków (Dz. U. z 2020 r. poz. 2028),
9. Ustawa z dnia 14 grudnia 2012 r. o odpadach (Dz. U. z 2021 r. poz. 779 z późn. zm.)
10. Ustawa z dnia 13 czerwca 2013 r. o gospodarce opakowaniami i odpadami opakowaniowymi (Dz. U. z 2020 r. poz. 1114 z późn. zm.),
11. Ustawa z dnia 9 czerwca 2011 r. Prawo geologiczne i górnicze (Dz. U. z 2021 r. poz. 1420 z późn. zm.),
12. Ustawa z dnia 3 lutego 1995 r. o ochronie gruntów rolnych i leśnych (Dz. U. z 2021 r. poz. 1326),
13. Ustawa z dnia 27 marca 2003 r. o planowaniu i zagospodarowaniu przestrzennym (Dz. U. z 2021 r. poz. 741 z późn. zm.),

14. Ustawa z dnia 21 sierpnia 1997 r. o ochronie zwierząt (Dz. U. z 2020 r. poz. 638)
15. Rozporządzenie Ministra Zdrowia z dnia 7 grudnia 2017 r. w sprawie jakości wody przeznaczonej do spożycia przez ludzi (Dz. U. z 2017 r. poz. 2294),
16. Rozporządzenie Ministra Środowiska z dnia 24 sierpnia 2012 r. w sprawie poziomów niektórych substancji w powietrzu (Dz. U. z 2021 r. poz. 845),
17. Rozporządzenie Ministra Gospodarki Morskiej i Żeglugi Śródlądowej z dnia 12 lipca 2019 r. w sprawie substancji szczególnie szkodliwych dla środowiska wodnego oraz warunków, jakie należy spełnić przy wprowadzaniu do wód lub do ziemi ścieków, a także przy odprowadzaniu wód opadowych lub roztopowych do wód lub do urządzeń wodnych (Dz. U. z 2019 r. poz. 1311),
18. Rozporządzenie Ministra Gospodarki Morskiej i Żeglugi Śródlądowej z dnia 11 października 2019 r. w sprawie kryteriów i sposobu oceny stanu jednolitych części wód podziemnych (Dz. U. z 2019 r. poz. 2148),
19. Rozporządzenie Ministra Środowiska z dnia 14 czerwca 2007 r. w sprawie dopuszczalnych poziomów hałasu w środowisku (Dz. U. z 2014 r. poz. 112),
20. Rozporządzenie Ministra Zdrowia z dnia 17 grudnia 2019 r. w sprawie dopuszczalnych poziomów pól elektromagnetycznych w środowisku (Dz. U. z 2019 r. poz. 2448),
21. Rozporządzenie Ministra Środowiska z dnia 30 grudnia 2002 r. w sprawie poważnych awarii objętych obowiązkiem zgłoszenia do Głównego Inspektora Ochrony Środowiska (Dz. U. z 2021 r. poz. 1555).

1.3. Metodyka opracowania

Sposób opracowania Programu ochrony środowiska dla gminy Pabianice został przyporządkowany metodologii właściwej dla planowania strategicznego. W pierwszym etapie pracy zgromadzono materiały źródłowe, dane dotyczące aktualnego stanu środowiska przyrodniczego na omawianym terenie. Dane źródłowe stanowią materiały uzyskane z:

1. Urzędu Gminy w Pabianicach,
2. Głównego Urzędu Statystycznego,
3. Wojewódzkiej Inspekcji Ochrony Środowiska w Łodzi,
4. Regionalnej Dyrekcji Ochrony Środowiska w Łodzi,
5. Urzędu Marszałkowskiego Województwa Łódzkiego,
6. Starostwa Powiatowego w Pabianicach,
7. Nadleśnictwa Kolumna,

a także prace instytutów i placówek naukowo – badawczych z zakresu ochrony środowiska oraz gospodarki odpadami, jak również dostępna literatura fachowa.

Program oparty jest na zapisach następujących dokumentów:

1. Prawo ochrony środowiska z 27 kwietnia 2001 roku (Dz.U. z 2020 r. poz. 1219 z późn. zm.). Definiuje ono ogólne wymagania w odniesieniu do programów ochrony środowiska opracowywanych dla potrzeb województw, powiatów i gmin.
2. Wytyczne Ministra Środowiska do opracowania wojewódzkich, powiatowych i gminnych programów ochrony środowiska, które podają sposób i zakres dokumentu oraz wskazówki, co do zawartości programów.

Do podstawowych zasad tworzenia programów ochrony środowiska należą:

1. zwięzłość i prostota,
2. spójność z dokumentami strategicznymi i programowymi,
3. konsekwentne i świadome stosowanie terminów,
4. wyznaczenie ram czasowych,
5. kaskadowe sporządzanie POŚ,
6. oparcie na wiarygodnych danych,
7. prawidłowe określenie celów,
8. przygotowanie założeń do POŚ,
9. włączenie interesariuszy w proces opracowania POŚ,
10. przeprowadzenie strategicznej oceny oddziaływania na środowisko.

II. Streszczenie

Opracowanie Programu ochrony środowiska wynika z art. 17 ust.1 ustawy z dnia 27 kwietnia 2001 r. Prawo ochrony środowiska (Dz. U. z 2020 r., poz. 1219 z późn. zm.). Program ochrony środowiska dla gminy Pabianice jest podstawowym instrumentem do realizacji zadań własnych i koordynowanych w zakresie ochrony środowiska, które będą w całości lub w części finansowane ze środków będących w dyspozycji gminy. Program oparty jest na wielu strategiach, programach, politykach, na podstawie których prowadzona jest polityka rozwoju. Program ochrony środowiska oparty więc został o postanowienia wynikające z dokumentów strategicznych, koncepcji i innych opracowań krajowych, wojewódzkich i lokalnych, z uwzględnieniem wymogów wynikających z obowiązujących przepisów. W każdym z tych

dokumentów znajduje się szereg priorytetów i założeń, które były wyjściową bazą dla wyznaczonych w przedmiotowym programie celów oraz kierunków działań. Celem dokumentu jest analiza istniejącego stanu poszczególnych komponentów środowiska przyrodniczego oraz przedstawienie celów i zadań koniecznych do realizacji w poszczególnych obszarach interwencji. Mają one zachować dobry stan środowiska, a tam, gdzie konieczna jest poprawa - przedstawić zadania naprawcze. W ramach wyznaczonych obszarów interwencji wytyczono konkretne przedsięwzięcia związane z ochroną środowiska i poprawą jego stanu, a także określono harmonogram ich realizacji. Podane zostały również zasady monitoringu pozwalającego na ocenę realizacji założeń dokumentu. Dokument przedstawia charakterystykę obszaru gminy Pabianice, z uwzględnieniem sytuacji demograficznej i gospodarczej oraz analizą istniejącej infrastruktury. Analizie poddano istniejące formy ochrony prawnej siedlisk i gatunków. Gmina Pabianice to gmina wiejska, należąca do powiatu pabianickiego w województwie łódzkim. Liczba ludności zamieszkująca jednostkę wynosiła osób 7373 (dane na 31 grudnia 2020 r. UG Pabianice). Główne zagrożenia jakości środowiska stanowią czynniki antropogeniczne, w tym przede wszystkim rozwijająca się działalność gospodarcza, rozwijająca się zabudowa, korzystanie z zasobów środowiska (pobór wód, zrzut ścieków komunalnych i przemysłowych, emisja hałasu, pyłów i gazów, zanieczyszczenia powietrza). Na tle powyższych wskazań oraz założeń dokumentów wyższego szczebla określono dla gminy Pabianice następujące kierunki interwencji, w ramach których przez kolejne lata będzie zachodzić konieczność podejmowania działań w celu poprawy stanu środowiska przyrodniczego:

1. Poprawa efektywności energetycznej budynków i ograniczanie niskiej emisji;
2. Termomodernizacja budynków mieszkalnych oraz użyteczności publicznej;
3. Zwiększenie wykorzystania odnawialnych źródeł energii;
4. Monitoring poziomu hałasu;
5. Monitoring poziomów pól elektromagnetycznych;
6. Poprawa stanu jednolitych części wód powierzchniowych i utrzymanie dobrego stanu wód podziemnych;
7. Ochrona i zrównoważone gospodarowanie zasobami wodnymi;
8. Ochrona przed skutkami suszy i powodzi;
9. Rozbudowa infrastruktury oczyszczania ścieków, w tym realizacja programów sanitacji w zabudowie rozproszonej;
10. Poprawa jakości wód powierzchniowych i podziemnych;

11. Zapewnienie dostępu do czystej wody dla społeczeństwa i gospodarki;
12. Zrównoważona gospodarka zasobami surowców naturalnych - ograniczanie presji na wykorzystanie zasobów powierzchni ziemi;
13. Ochrona gleb przed degradacją rolniczą oraz rekultywacja terenów zdegradowanych i zdewastowanych;
14. Zmniejszenie ilości odpadów trafiających bezpośrednio na składowisko;
15. Likwidacja azbestu;
16. Wzmocnienie systemu obszarów chronionych;
17. Rozwój obszarów zieleni oraz utrzymanie terenów już istniejących;
18. Ochrona lasów;
19. Przeciwdziałanie poważnym awariom;
20. Zwiększenie wsparcia dla jednostek straży pożarnych.

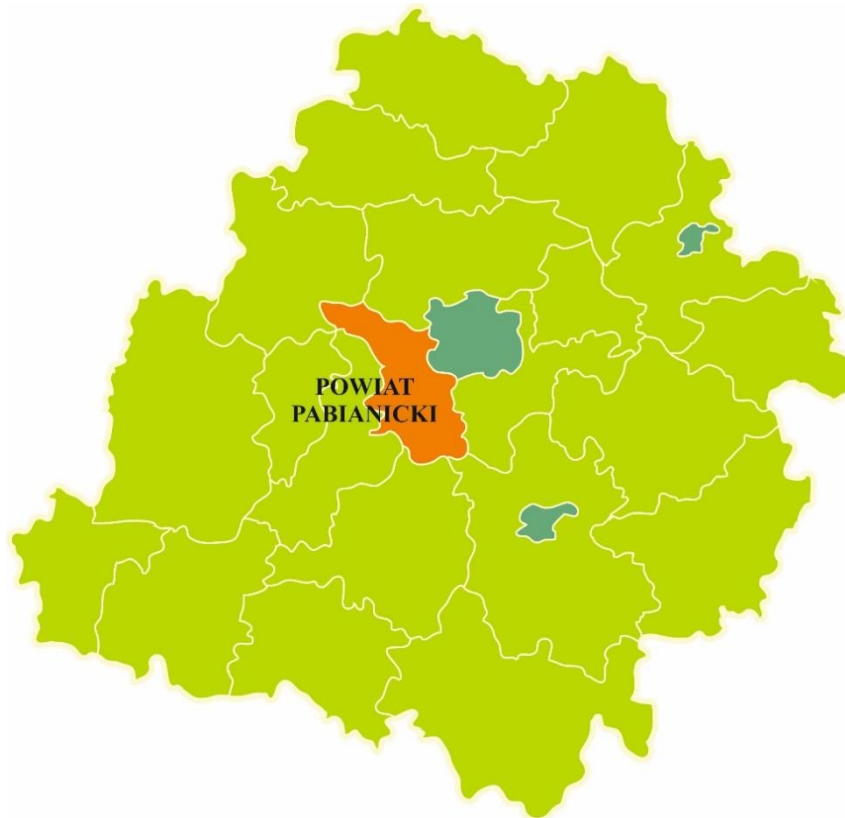
Realizacja zadań inwestycyjnych w zakresie ochrony środowiska wymaga nakładów finansowych znacznie przewyższających możliwości budżetowe jednostek samorządu terytorialnego. Istnieje zatem potrzeba pozyskania zewnętrznych źródeł finansowego wsparcia przedsięwzięć inwestycyjnych. W tym celu w Programie wskazano potencjalne źródła finansowania wyznaczonych zadań.

III. Charakterystyka gminy

Gmina Pabianice to gmina wiejska położona w środkowej części powiatu pabianickiego i w centralnej części województwa łódzkiego. Sąsiadami gminy Pabianice są gminy: Dobroń, Dłutów, Miasto Pabianice, Konstantinów Łódzki, Lutomiersk, Łódź, Rzgów, Tuszyn i Wodzierady. Powierzchnia gminy Pabianice wynosi 8 769 ha (*źródło: dane GUS na koniec 2020 r.*), co stanowi 17,82 % powiatu pabianickiego i 0,48 % województwa łódzkiego. Obszar gminy pod względem fizycznogeograficznym leży w podprovincji Niziny Środkowopolskie (wchodzącej w skład prowincji Niżu Środkowoeuropejskiego). Gmina należy do mezoregionów Wysoczyzna Łaska i Wysoczyzna Bełchatowska, będących częścią makroregionu Nizina Południow Wielkopolska. Głównymi ciekami wodnymi przepływającymi przez gminę są rzeki: Pabianka (lewy dopływ Dobrzyńki), Bychlewska (prawy dopływ Dobrzyńki), Dobrzyńska (lewy dopływ Neru), Wrząca (lewy dopływ Neru) i Ner (prawy dopływ Warty). W skład gminy Pabianice wchodzi 17 sołectw: Bychlew, Gorzew, Górka Pabianicka, Hermanów, Jadwinin, Janowice, Konin, Kudrowice, Pawlikowice, Petrykozy, Piątkowisko, Rydzyny, Szyńkielew, Świątniki, Terenin, Wola Żytowska, Żytowice. Dla

przedstawienia położenia gminy na tle województwa zaprezentowano poniżej odpowiednio schematyczne mapy województwa łódzkiego i powiatu pabianickiego.

Rysunek 1. Powiat pabianicki na mapie województwa łódzkiego



Rysunek 2. Gmina Pabianice na mapie powiatu pabianickiego

Gminę zamieszkuje 7373 osób (źródło: dane Urząd Gminy Pabianice).

Ludność gminy stanowi tylko 0,32 % ludności województwa łódzkiego i odpowiednio 6,5% ludności powiatu pabianickiego. W gminie na 100 mężczyzn przypadają 104 kobiety, natomiast dla obszaru województwa na 100 mężczyzn przypada 110 kobiet.

Tabela 1. Liczba ludności w gminie Pabianice

Lp.	Miejscowość	Liczba mieszkańców pobytu stałego i czasowego
1.	Bychlew	859
2.	Gorzew	87
3.	Górka Pabianicka	410
4.	Hermanów	380
5.	Huta Janowska	28
6.	Jadwinin	416

Źródło: Urząd
stan na 31.12. 2019 r.
pobyt stały i czasowy

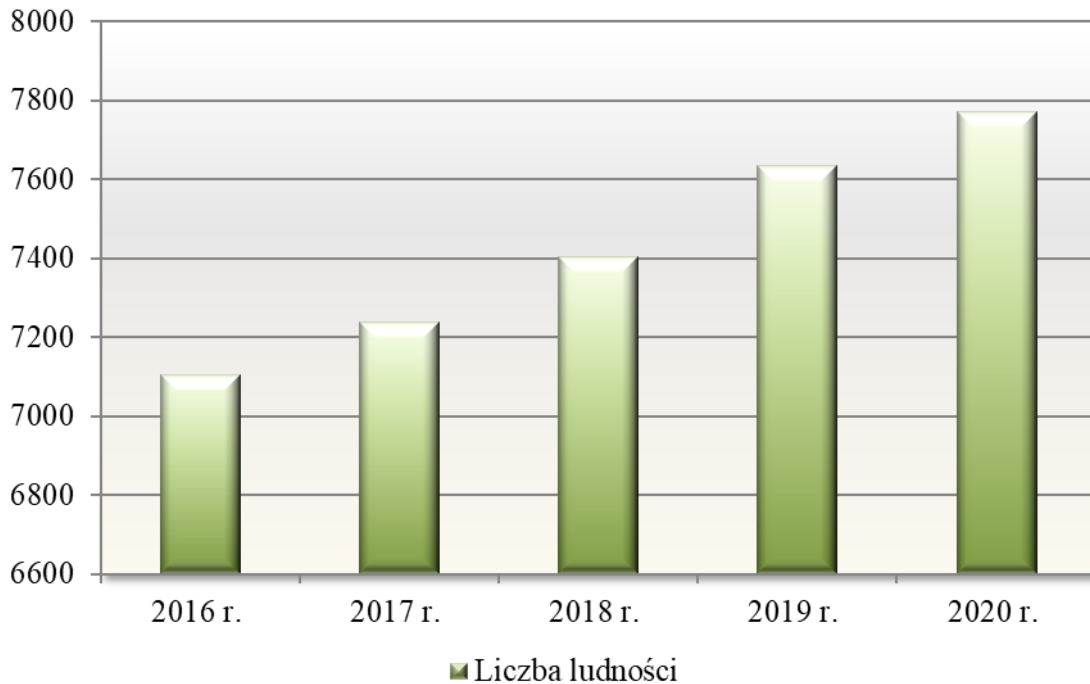
Gęstość
gminie wynosi 45
(średnia dla
pabianickiego
os/km²). Biorąc
2016-2020
wzrost liczby
analizowanego
ujemny przyrost
wynoszący -25
dane GUS, stan
– szczegóły na

7.	Janowice	181
8.	Konin	96
9.	Kudrowice	579
10.	Majówka	58
11.	Okołowice	36
12.	Pawlikowice	617
13.	Petrykozy	227
14.	Petrykozy - Osiedle	144
15.	Piątkowisko	1047
16.	Porszewice	244
17.	Rydzyny	601
18.	Szynkielew	410
19.	Świątniki	244
20.	Terenin	125
21.	Władysławów	68
22.	Wola Żytowska	182
23.	Wysieradz	27
24.	Żytowice	302
Razem		7368

Gminy Pabianice,
– zamieszkanie na

zaludnienia w
osób na 1 km²
powiatu
wynosi 80
pod uwagę lata
zauważa się
ludności
obszaru, ale
naturalny
osoby (źródło:
na 31.12.2020 r.)
wykresie.

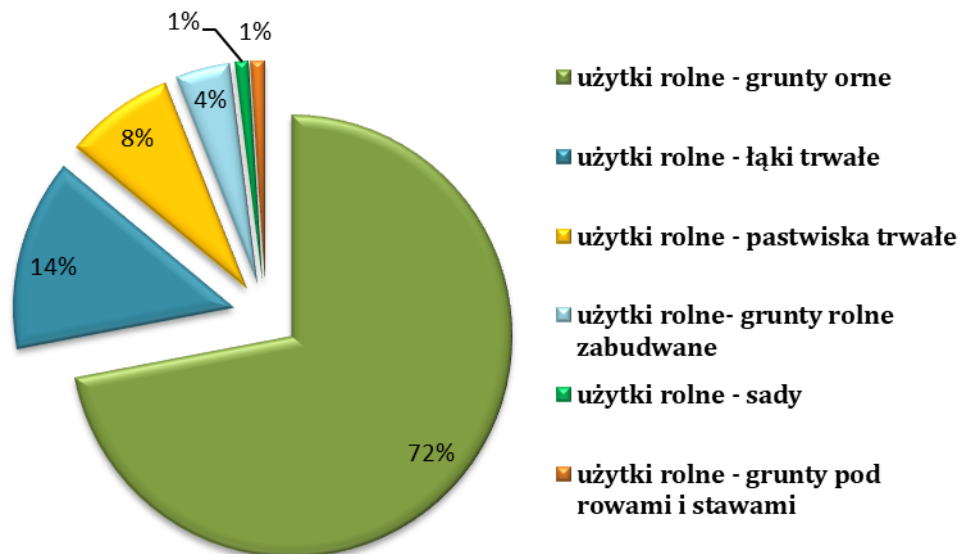
Zmiany liczby ludności w gminie Pabianice w latach 2017-2020



Źródło: opracowanie własne na podstawie danych GUS

Obszar gminy Pabianice w blisko 73,9 % użytkowany jest rolniczo. Grunty leśne stanowią odpowiednio 18,0% powierzchni (1665 ha), z kolei grunty zabudowane i zurbanizowane obejmują zaledwie niecałe 6,3 % powierzchni (555 ha). W dalszej kolejności znajdują się grunty pod wodami 0,3 % (24 ha) oraz pozostałe tereny 1,5 %. Wśród użytków rolnych dominują grunty orne, zajmując obszar 4669 ha, łąki i pastwiska o powierzchni 1417 ha, sady - 70 ha, grunty rolne zabudowane - 233 ha oraz grunty pod stawami i rowami - 84 ha.

Struktura użytkowania gruntów rolnych na terenie gminy Pabianice



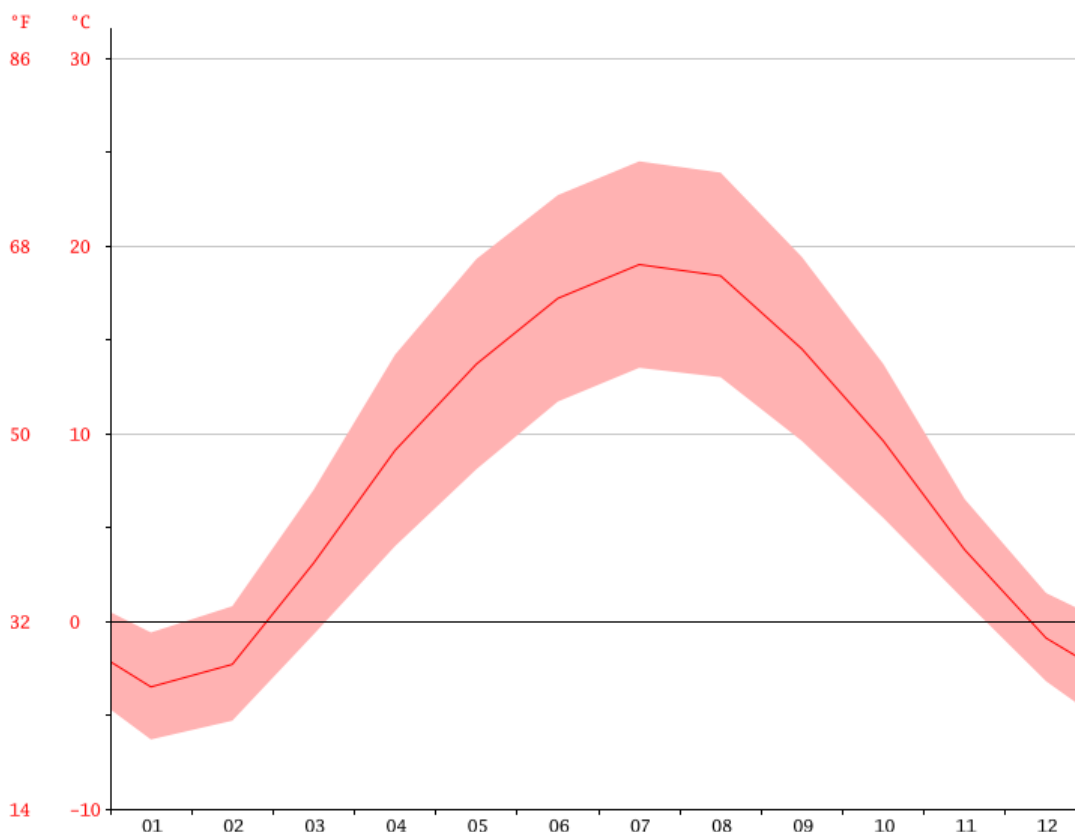
Źródło: opracowanie własne na podstawie danych GUS

IV. Ocena stanu środowiska

4.1. Ochrona klimatu i jakości powietrza

4.1.1. Klimat

Gmina Pabianice pod względem warunków klimatycznych wykazuje cechy dzielnicy łódzkiej (według podziału rolniczo - klimatycznego Polski R. Gumińskiego). Średnia roczna temperatura wynosi 8,5°C, średnia miesięczna temperatura stycznia to -3,5°C, a średnia miesięczna temperatura lipca to 19°C. Dni z przymrozkami jest ponad 100, czas trwania pokrywy śnieżnej wynosi 50-70 dni, a suma opadów rocznych wynosi tu około 560 l/m² i jest na ogół wyższa niż w dzielnicach nizinnych. Okres wegetacji wynosi 210-240 dni. Na terenie gminy przeważają wiatry zachodnie (ok. 48%). Średnia roczna prędkość wiatru wynosi 3,6 m/s, przy czym prędkości wiatru latem i jesienią są mniejsze niż wiosną i zimą. Średnie zachmurzenie na terenie gminy wynosi ok. 6,5 godziny na dobę, wilgotność powietrza mieści się w granicach 70-90%. Średnie usłonecznienie wynosi ok. 4 godzin na dobę w ciągu roku, przekraczając w czerwcu 6 godz./dobę.

Rysunek 3. Średnie temperatury powietrza w poszczególnych miesiącach

Źródło: <https://pl.climate-data.org>

4.1.2. Jakość powietrza

Oceny jakości powietrza dokonuje się z uwzględnieniem dwóch grup kryteriów:

1. ustanowionych ze względu na ochronę zdrowia ludzi,
2. ustanowionych ze względu na ochronę roślin.

Podstawę oceny stanowią określone w Rozporządzeniu Ministra Środowiska z dnia 24 sierpnia 2012 r. (Dz.U. 2021 poz. 845), poziomy substancji w powietrzu: dopuszczalne, docelowe, celów długoterminowych i alarmowe. W niektórych przypadkach w ww. rozporządzeniu określono dozwoloną liczbę przekroczeń określonego poziomu, a także terminy, w których określony poziom powinien zostać osiągnięty. Wartości poszczególnych poziomów substancji w powietrzu zostały zróżnicowane ze względu na ochronę zdrowia ludzi i ochronę roślin. Dla każdego z tych kryteriów zostały określone odrębne wymagania dotyczące lokalizacji stacji pomiarowych, a także wymaganego zakresu wykonywanych badań.

Zgodnie z art. 87 ustawy z dnia 27 kwietnia 2001 roku Prawo ochrony środowiska (Dz. U. z 2020 r. poz. 1219 z późn. zm.) ocena jakości powietrza dokonywana jest w strefach. Na terenie województwa łódzkiego zostały wydzielone 2 strefy: aglomeracja łódzka i strefa łódzka (w skład której wchodzi gmina Pabianice).

Zgodnie z rozporządzeniem Ministra Klimatu i Środowiska z dnia 11 grudnia 2020 r. w sprawie dokonywania oceny poziomów substancji w powietrzu, oceny ze względu na ochronę zdrowia ludzi dokonuje się w zakresie dwutlenku siarki SO₂, dwutlenku azotu NO₂, tlenku węgla CO, benzenu C₆H₆, ozonu O₃, pyłu PM₁₀, pyłu PM_{2,5} oraz zawartości ołowiu Pb, arsenu As, kadmu Cd, niklu Ni i benzo(a)pirenu B(a)P w pyłe PM₁₀. Oceny poziomów substancji w powietrzu ze względu na ochronę roślin dokonuje się w zakresie dwutlenku siarki, tlenków azotu i ozonu.

W 2020 r. ocenę jakości powietrza przedstawiono w raporcie wojewódzkim „Roczna ocena jakości powietrza w województwie łódzkim”. Z raportu tego wynika, że na terenie gminy Pabianice ze względu na ochronę zdrowia ludzi nie występują obszary przekroczenia poziomu dopuszczalnego dwutlenku siarki SO₂, dwutlenku azotu NO₂, tlenku węgla CO, benzenu C₆H₆, ozonu O₃ (poziomu docelowego), pyłu PM₁₀, pyłu PM_{2,5} oraz ołowiu, Arsenu As, kadmu Cd, niklu Ni w pyłe PM₁. Stwierdzono natomiast przekroczenia poziomu celu długoterminowego dla stężenia O₃ i benzo(a)piren w pyłe PM₁₀.

Z oceny wykonanej ze względu na ochronę roślin wynika, że nie wystąpiły przekroczenia poziomu dopuszczalnego dwutlenku siarki, tlenków azotu i ozonu (poziom docelowy). Na obszarze całej strefy łódzkiej występuje przekroczenie poziomu celu długoterminowego dla stężenia ozonu AOT40.

Na jakość powietrza atmosferycznego wpływa emisja zanieczyszczeń do powietrza. Jest ona określana jako masa substancji wprowadzanych bezpośrednio do atmosfery zarówno ze źródeł naturalnych (m.in. pożarów lasów, erozji powierzchni ziemi itp.) oraz ze źródeł antropogenicznych (m.in. procesy spalania paliw, przemysł, rolnictwo). Pomimo wyraźnego spadku emisji z zakładów przemysłowych, nadal niepokojący pozostaje wysoki poziom emisji pochodzącej z sektora bytowo-komunalnego, czyli tzw. emisji „niskiej”.

Niska emisja zanieczyszczeń powietrza jest emisją pochodzącą z lokalnych kotłowni węglowych i indywidualnych palenisk domowych. Wpływ niskiej emisji na lokalny stan zanieczyszczenia jest istotny, głównie ze względu na lokalizację źródeł emisji oraz warunki

wprowadzania zanieczyszczeń do atmosfery. Z procesem spalania węgla, zwłaszcza w nisko sprawnych paleniskach indywidualnych i małych kotłach z rusztem stałym, związana jest także emisja benzo(α)pirenu należącego do grupy węglowodorów aromatycznych.

Znacznym problemem jest również emisja ze środków transportu, gdzie zanieczyszczenia gazowe powstają w trakcie spalania paliw przez pojazdy mechaniczne. Drugą grupę emisji komunikacyjnych stanowią pyły, powstające w wyniku tarcia i zużywania się elementów pojazdów.

Zanieczyszczenia powietrza można podzielić na dwie grupy:

1. zanieczyszczenia gazowe – związki chemiczne w stanie lotnym np.: tlenki azotu, tlenki siarki, tlenek i dwutlenek węgla, węglowodory. Zanieczyszczenia gazowe, które wpływają na stan atmosfery w skali globalnej to: dwutlenek węgla (CO_2), metan (CH_4) i tlenki azotu (NO_x).
2. zanieczyszczenia pyłowe w tym:
 - a. pyły o działaniu toksycznym – są to pyły zawierające metale ciężkie, pyły radioaktywne, azbestowe, pyły fluorków oraz niektórych nawozów mineralnych;
 - b. pyły szkodliwe - pyły te mogą działać uczulająco; zawierają one krzemionkę, drewno, bawełnę, glinokrzemiany;
 - c. pyły obojętne – które mogą mieć działanie drażniące; zawierają głównie związki żelaza, węgla, gipsu, wapienia.

Głównymi źródłami zanieczyszczeń powietrza na terenie gminy Pabianice są:

1. źródła komunalno-bytowe: kotłownie lokalne, indywidualne paleniska domowe, emitory z zakładów użyteczności publicznej. Mają one znaczący wpływ na lokalny stan zanieczyszczenia powietrza, są główną przyczyną niskiej emisji. Emitują najczęściej zanieczyszczenia pyłowe i gazowe.
2. źródła przemysłowe – pochodzące z procesów produkcyjnych oraz kotłowni przemysłowych.
3. źródła transportowe (liniowe) – emisja zanieczyszczeń następuje na niskiej wysokości, tworząc niską emisję. Główne zanieczyszczenia to: węglowodory, tlenki azotu, tlenek węgla, pyły, związki ołowiu, tlenki siarki.

4. pylenie wtórne z odsłoniętej powierzchni terenu.
5. zanieczyszczenia napływające spoza terenu gminy, zgodnie z dominującym kierunkiem wiatru.

4.1.3. Sieć gazowa

Na obszarze gminy istnieje sieć gazowa gazu ziemnego. Operatorem oraz właścicielem infrastruktury gazowej średniego oraz wysokiego ciśnienia jest Polska Spółka Gazownictwa Sp. z o.o. oddział w Warszawie. Z danych PSG wynika, że zgazyfikowana jest niewielka część gminy (5,03%), w tym miejscowości: Piątkowisko, Szynkielew, Hermanów, Pawlikowice, Piątkowisko, Szynkielew, Władysławów. Długość sieci rozdzielczej wzrasta, co wskazywałoby na sukcesywny rozwój systemu gazowniczego na terenie gminy. Według danych GUS na obszarze gminy jest 10 868 m czynnej przesyłowej sieci gazowej oraz 5 060 m sieci rozdzielczej. Na terenie gminy znajduje się również jedna stacja gazowa I stopnia - SRP Io Szynkielew o wydajności $Q=9000 \text{ m}^3/\text{h}$ gazu, w dobrym stanie technicznym.

4.1.4. Sieć ciepłownicza

Zaopatrzenie gminy Pabianice w ciepło oparte jest o ogrzewanie indywidualne w gospodarstwach domowych i kotłownie lokalne zlokalizowane z reguły przy obiektach użyteczności publicznej np. szkoły, obiekty służby zdrowia, zakłady usługowo-handlowe, drobny przemysł. Na terenie gminy nie występują rozległe sieci ciepłownicze oraz brak jest dużych źródeł ciepła.

4.1.5. Źródła energii odnawialnej

Na terenie gminy Pabianice występuje niewielki odsetek urządzeń i instalacji odnawialnych źródeł energii, służących do produkcji energii, ogrzewania bądź podgrzewania ciepłej wody użytkowej.

Do ogrzania budynków i podgrzewania ciepłej wody wykorzystuje się pompy ciepła i kolektory słoneczne, do produkcji energii panele fotowoltaiczne. Gmina dotuje przedsięwzięcia związane z zakupem i montażem odnawialnych źródeł energii oraz wymianę starych pieców na nowe spełniające normy emisyjne.

4.1.6. Analiza SWOT dla obszaru ochrony klimatu i jakości powietrza

Obszar interwencji: ochrony klimatu i jakości powietrza	
MOCNE STRONY (czynniki wewnętrzne)	SŁABE STRONY (czynniki wewnętrzne)
dobra jakość powietrza	występowanie systemów ogrzewania indywidualnego opartych na spalaniu paliw stałych w kotłach o niskiej efektywności
brak przekroczeń poziomu dopuszczalnego stężenia pyłu PM10 oraz PM2,5	przekroczenia dopuszczalnego poziomu benzo(a)pirenu w pyłe PM10
SZANSE	ZAGROŻENIA
dostępność środków unijnych na wsparcie gospodarki niskoemisyjnej ,w tym poprawę efektywności energetycznej	napływające zanieczyszczenia powietrza z gmin i powiatów ościennych
realizacja założeń Planów ochrony powietrza w województwie	rosnąca liczba pojazdów w skali kraju i województwa

4.2. Zagrożenia hałasem

Hałas w środowisku to wszelkiego rodzaju niepożądane, nieprzyjemne i uciążliwe dźwięki w danym miejscu i czasie o częstotliwościach w zakresie 16-16000 Hz. Ustawa z dnia 27 kwietnia 2001 r. roku Prawo ochrony środowiska (Dz. U. z 2020 r. poz. 1219 z późn. zm.) definiuje hałas jako zanieczyszczenie, wobec którego należy przyjmować takie same zasady postępowania, jak dla pozostałych zanieczyszczeń.

Wartości dopuszczalne poziomów hałasu określają:

1. rozporządzenie Ministra Środowiska z dnia 14 czerwca 2007 r. w sprawie dopuszczalnych poziomów hałasu w środowisku (Dz. U. z 2014 poz. 112);
2. rozporządzenie Ministra Gospodarki z dn. 21 grudnia 2005 roku w sprawie zasadniczych wymagań dla urządzeń używanych na zewnątrz pomieszczeń w zakresie emisji hałasu do środowiska (Dz. U. 2005 Nr 263, poz. 2202 z późn. zm.);
3. wspólnotowe regulacje prawne, w tym Dyrektywa 2002/49/WE Parlamentu Europejskiego i Rady z dnia 25.06.2002 r. odnosząca się do oceny i zarządzania poziomem hałasu w środowisku (Dz. Urz. WE L 189 z 18.07.2002 r., str. 12, z późn. zm.; Dz. Urz. UE Polskie wydanie specjalne, rozdz. 15, t. 7, str. 101);

Rozporządzenie Ministra Środowiska z dnia 14 czerwca 2007 r. w sprawie dopuszczalnych poziomów hałasu w środowisku (Dz. U. z 2014 r. poz. 112) określa:

1) zróżnicowane dopuszczalne poziomy hałasu określone wskaźnikami hałasu LDWN, LN, LAeq D i LAeq N dla następujących rodzajów terenów przeznaczonych:

- a) pod zabudowę mieszkaniową,
- b) pod szpitale i domy opieki społecznej,
- c) pod budynki związane ze stałym lub czasowym pobytem dzieci i młodzieży,
- d) na cele uzdrowiskowe,
- e) na cele rekreacyjno-wypoczynkowe,
- f) na cele mieszkaniowo-usługowe;

2) poziomy hałasu z uwzględnieniem rodzaju obiektu lub działalności będącej źródłem hałasu;

3) okresy, do których odnoszą się poziomy hałasu, jako czas odniesienia.

Wyróżnia się dwa główne rodzaje hałasu, według źródła powstawania:

3. hałas przemysłowy powodowany przez urządzenia i maszyny w obiektach przemysłowych i usługowych,
4. hałas komunikacyjny pochodzący od środków transportu drogowego, kolejowego i lotniczego.

Hałas przemysłowy

Dominującymi źródłami hałasu przemysłowego są: instalacje wentylacji ogólnej i odpylania, chłodnie, sprężarki, maszyny tartaczne, maszyny stolarskie, maszyny do obróbki metalu, węzły betoniarskie, maszyny budowlane, specjalistyczne linie technologiczne, transport wewnątrzzakładowy oraz urządzenia nagłaśniające. Na terenie gminy Pabianice nie ma zakładów przemysłowych, które w sposób ponadnormatywny oddziałują na klimat akustyczny.

Hałas komunikacyjny

Na poziom hałasu komunikacyjnego wpływa natężenie ruchu komunikacyjnego, udział transportu ciężkiego w strumieniu ruchu, prędkość ruchu, typ i stan techniczny pojazdów, nachylenie drogi, stan nawierzchni oraz płynność ruchu.

Przez obszar gminy przebiegają drogi krajowe (9km) i wojewódzkie (3,5 km), które generują największy hałas komunikacyjny. Na układ drogowy gminy Pabianice składają się też drogi powiatowe o łącznej długości 34 km oraz drogi gminne o długości 70 km.

W 2020 r. w zakresie dróg gminnych wykonano:

1. remont 500 m drogi w Szykielewie,
2. utwardzono na odcinku o długości 630 m drogę w Hermanowie,
3. przebudowano ul. Cynkową w Piątkowisku,
4. rozbudowano drogę gminną nr 108257E w Szykielewie.

W latach kolejnych planowane są również remonty dróg wewnętrznych w poszczególnych miejscowościach.

Ze względu na swe funkcje drogi te nie stanowią źródła uciążliwości dla mieszkańców. Należy jednak spodziewać się, że w najbliższych latach natężenie ruchu będzie wzrastać, co przyczyni się do zwiększenia natężenia hałasu w sąsiedztwie tych szlaków.

4.2.1. Analiza SWOT dla obszaru zagrożenia hałasem

Obszar interwencji: ochrona przed hałasem	
MOCNE STRONY (czynniki wewnętrzne)	SŁABE STRONY (czynniki wewnętrzne)
brak zakładów przemysłowych emitujących hałas o znacznym natężeniu	postępujący wzrost natężenia ruchu drogowego
modernizacja i remonty nawierzchni dróg gminnych, powiatowych	brak monitoringu hałasu na terenie gminy
SZANSE	ZAGROŻENIA
zapoczątkowanie systemu monitoringu hałasu na terenie gminy	niedostateczny poziom funduszy na inwestycje zmierzające do poprawy stanu środowiska akustycznego
działania zmniejszające hałas samochodowy (stosowanie cichych nawierzchni, dźwiękoszczelnych okien itp.)	rosnąca liczba pojazdów oraz zły stan techniczny pojazdów

4.3. Pola elektromagnetyczne

Podstawowym aktem prawnym, regulującym zasady ochrony środowiska przed polami elektromagnetycznymi, jest ustawa z dnia 27 kwietnia 2001 roku Prawo ochrony środowiska (Dz. U. 2020 r. poz. 1219 z późn. zm.). Zgodnie z ww. ustawą na pojęcie pola elektromagnetycznego składają się pola elektryczne, magnetyczne oraz elektromagnetyczne o częstotliwościach od 0 Hz do 300 GHz, które tworzą zakres promieniowania elektromagnetycznego niejonizującego.

Dopuszczalne poziomy pól elektromagnetycznych w środowisku określone zostały w Rozporządzeniu Ministra Środowiska z dnia 30 października 2003 roku w sprawie dopuszczalnych poziomów pól elektromagnetycznych w środowisku oraz sposobów

sprawdzania dotrzymania tych poziomów (Dz. U. 2003 Nr 192, poz. 1883). Ochrona przed polami polega na zapewnieniu jak najlepszego stanu środowiska poprzez:

1. utrzymanie poziomów pól elektromagnetycznych poniżej dopuszczalnych lub co najmniej na tych poziomach;
2. zmniejszanie poziomów pól elektromagnetycznych co najmniej do dopuszczalnych, gdy nie są one dotrzymane.

Źródłami sztucznego promieniowania elektromagnetycznego w środowisku są przede wszystkim stacje bazowe GSM/UMTS/CDMA/LTE, nadajniki RTV, linie i stacje elektroenergetyczne. Należy pamiętać, iż źródłem promieniowania elektromagnetycznego są także urządzenia codziennego użytku tj. telewizory, monitory, mikrofalówki, telefony komórkowe oraz inne urządzenia, wykorzystujące energię elektryczną.

W odniesieniu do gminy Pabianice źródłami promieniowania są: napowietrzna, przesyłowa linia elektroenergetyczna WN 220 [kV], stacje transformatorowe oraz stacja bazowa telefonii komórkowej (Plus, Centertel).

Wojewódzki Inspektor Ochrony Środowiska w Łodzi prowadzi okresowe badania poziomów pól elektromagnetycznych w środowisku. Głównym celem monitoringu jest określenie wartości natężenia promieniowania elektromagnetycznego w środowisku i ewentualne określenie obszarów, na których dochodzi do przekroczeń dopuszczalnych wartości natężenia PEM. W 2017 r. (trzyletni cykl badań) na terenach wiejskich gęstość mocy pola elektromagnetycznego nie przekroczyła dolnej granicy oznaczalności wynoszącej $0,0002\text{W/m}^2$.

4.3.1. Analiza SWOT dla obszaru pola elektromagnetycznego

Obszar interwencji: pola elektromagnetyczne	
MOCNE STRONY (czynniki wewnętrzne)	SŁABE STRONY (czynniki wewnętrzne)
brak przekroczeń dopuszczalnych poziomów natężenia promieniowania elektromagnetycznego	stan techniczny linii napowietrznych

przewodzone pomiary natężenie pola elektromagnetycznego	ryzyko powstania awarii w wyniku warunków pogodowych
SZANSE	ZAGROŻENIA
rozwój państwowego monitoringu środowiska umożliwiającego szybkie reagowanie w przypadku wzrostu emisji	wzrastająca ilość urządzeń emitujących pole elektromagnetyczne
racjonalny dobór lokalizacji nowych urządzeń emitujących PEM	niepełna wiedza na temat oddziaływania pól elektromagnetycznych na zdrowie ludzi

4.4. Gospodarowanie wodami

4.4.1. Wody powierzchniowe

Obszar gminy Pabianice leży całkowicie w dorzeczu rzeki Odry w regionie wodnym Warty. Głównym ciekim wodnym, przepływającym przez północno-wschodnią część gminy, jest rzeka Ner, będąca prawym dopływem rzeki Warty. Sieć rzeczna rozwinięta jest dość równomiernie na całym terenie gminy. Oprócz rzeki Ner przez obszar gminy przepływają rzeki: Wrząca, Dobrzyńka, Pabianka, Bychlewska i inne mniejsze cieki, mające swe źródła na terenach podmokłych. Wszystkie wody płynące na terenie gminy mają charakter nizinny. Charakteryzują się krótkotrwałymi wezbrzeniami tylko w okresach nasilenia opadów, długotrwałymi stanami niskimi i niedużymi przepływami średnimi. Wszystko to powoduje, że w czasie długotrwałych opadów bądź wiosennych roztopów może wystąpić zagrożenie podtapianiem.

Gmina położona jest w obrębie następujących jednolitych części wód powierzchniowych:

1. RW600017183229 - Ner do Dobrzyńki,
2. RW600016183236 - Zalewka,
3. RW600020183235 - Ner od Dobrzyńki do Zalewki.

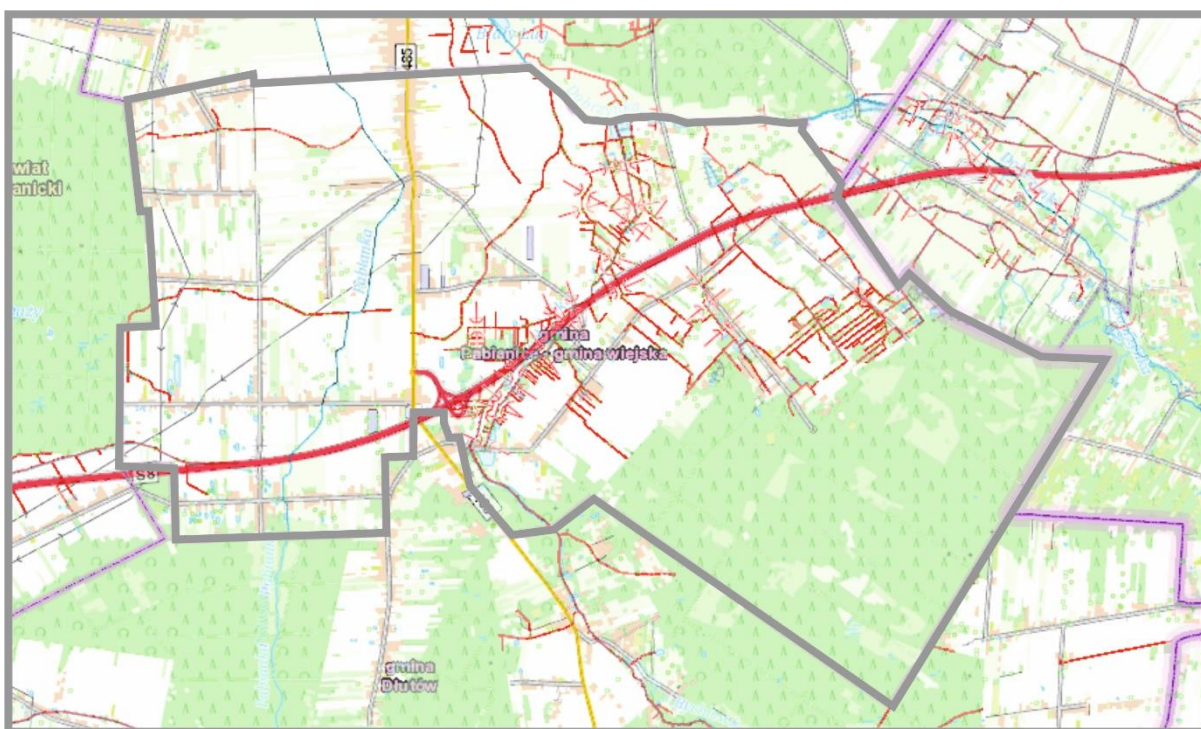
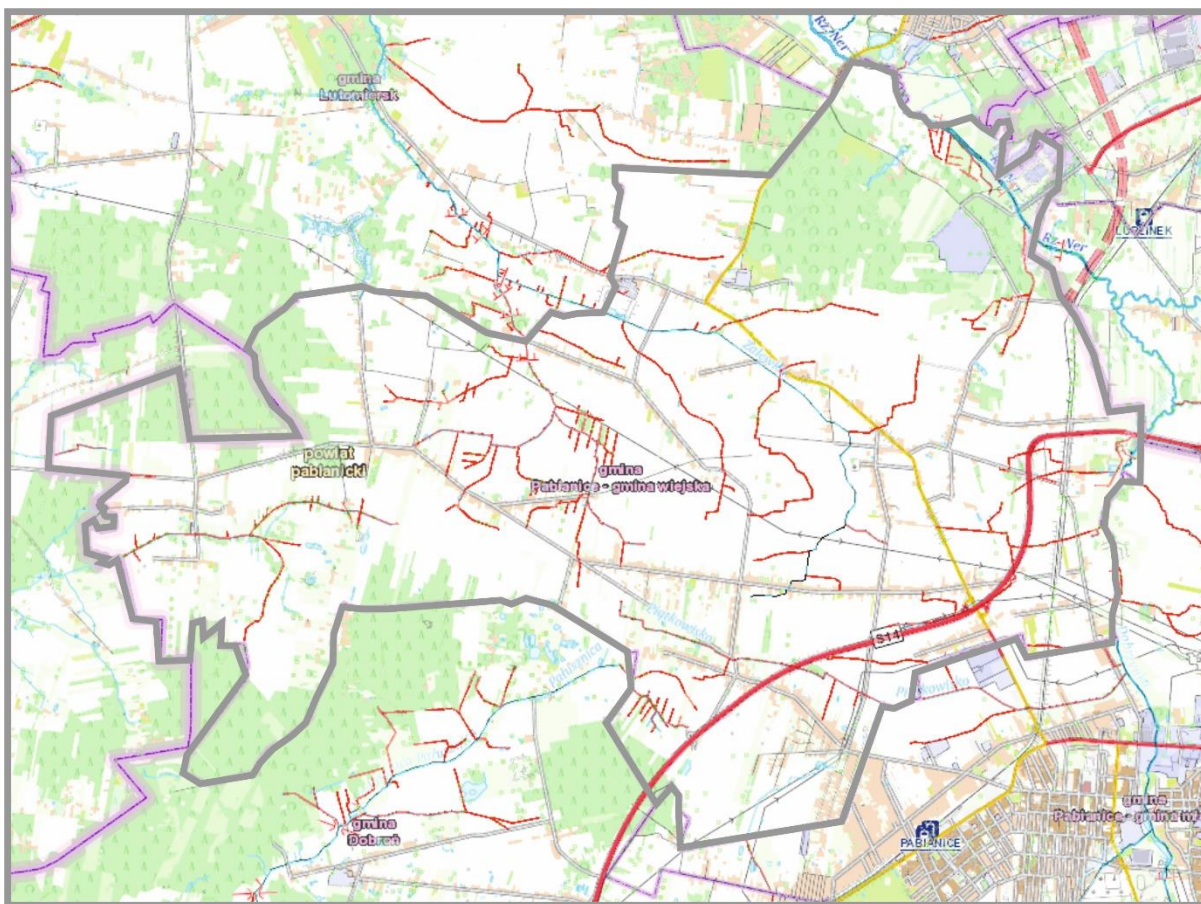
Na terenie gminy Pabianice w zlewniach: Ner od Dobrzyńki do Zalewki, Zalewka, Ner do Dobrzyńki sklasyfikowano zły stan jednolitych części wód powierzchniowych, z zagrożeniem nieosiągnięcia celów środowiskowych określonych w Programie wodno-środowiskowym kraju. Powodem sklasyfikowania JCWP są presje komunalne. W ramach działań naprawczych wskazanych w aPWŚK wymieniono kontrolę postępowania w zakresie gromadzenia ścieków

przez użytkowników prywatnych i przedsiębiorców oraz oczyszczania ścieków przez użytkowników prywatnych z częstotliwością co najmniej raz na 3 lata, modernizację i rozbudowę oczyszczalni ścieków Łódź i budowę sieci kanalizacyjnej w aglomeracji Łódź, budowę nowych zbiorników bezodpływowych oraz remont istniejących, weryfikację warunków korzystania z wód, budowę nowych zbiorników bezodpływowych i indywidualnych systemów oczyszczania ścieków oraz regularny wywóz nieczystości płynnych. Na terenie gminy Pabianice nie ma dużych zbiorników wodnych, istnieje natomiast kilkanaście niewielkich zbiorników wodnych. Wody stojące stanowią: podmokłe tereny torfowo-bagiennie oraz zbiorniki systemów melioracyjnych.

4.4.2. Urządzenia melioracyjne

Gospodarowanie zasobami wodnymi na użytkach rolnych regulowane jest poprzez urządzenia melioracyjne. Państwowe Gospodarstwo Wody Polskie prowadzi ewidencję urządzeń melioracji wodnych oraz zmeliorowanych gruntów.

Utrzymanie urządzeń melioracji szczegółowych należy do właścicieli gruntów. Na omawianym terenie występują podstawowe i szczegółowe urządzenia melioracji wodnych tj. zastawki, stopnie, przepusty z piętrzeniem, rowy.

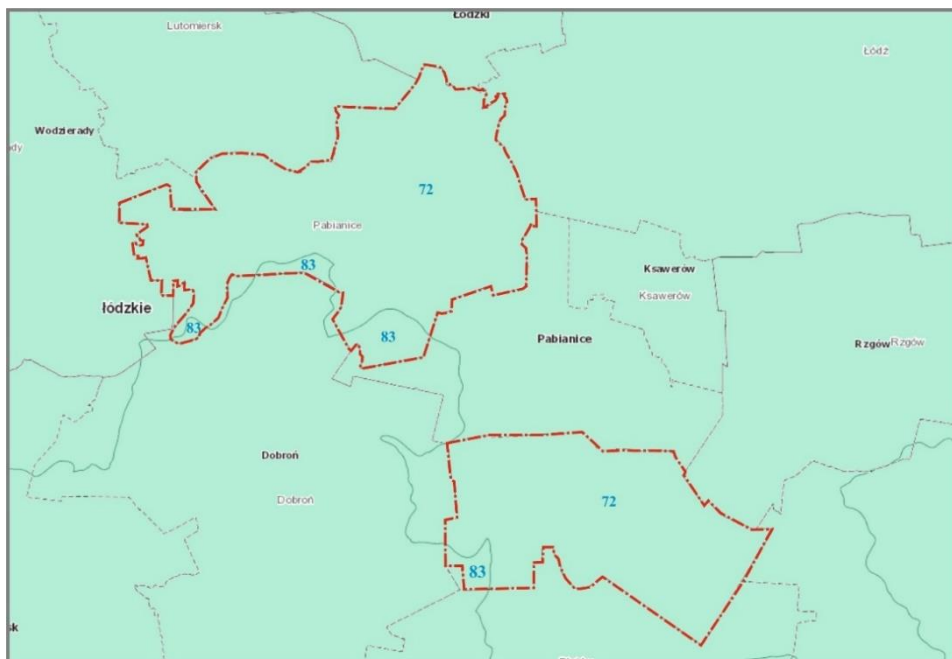
Rysunek 4. Melioracje na terenie gminy Pabianice

Źródło: Opracowanie własne na podstawie <http://geoportal.lodzkie.pl>, stan na 13.03.2019 r.

Na obszarze gminy Pabianice znajdują się JCWPd o numerze 72, 83. Głębokość występowania warstw wodonośnych w obszarze JCWPd nr 72 wynosi ok. 2- 760 m, a jego całkowita powierzchnia wynosi 1831,0 km². Wody te posiadają dobry stan chemiczny, ilościowy i ogólny. W obrębie JCWPd 72 zasilanie piętra czwartorzędowego następuje głównie poprzez intensywną infiltrację na tarasach wysokich bezpośrednio do utworów piaszczysto-żwirowych lub przez słabo przepuszczalne osady glin zwałowych, a także, w przypadkach wysokich stanów, przez wody powierzchniowe.

Zasilanie poziomu kredy górnej odbywa się przez drenaż nadległego czwartorzędowego piętra wodonośnego i przesączanie przez utwory słabo przepuszczalne oraz dopływ lateralny, w części NW także przez bezpośrednią infiltrację opadów atmosferycznych. W rejonie Łodzi naturalny układ hydrodynamiczny został silnie zaburzony intensywną eksploatacją wód podziemnych, co doprowadziło do powstania lejów depresyjnych w poziomach kredy górnej i dolnej. Podobny lej depresyjny, lecz na mniejszą skalę, powstał także w rejonie Pabianic. Mimo znacznego obniżenia ciśnień w poziomach wód zwykłych nie zaobserwowano zjawiska ascenzji wód zasolonych z głębszych poziomów wodonośnych. Zasoby wód podziemnych dostępne do zagospodarowania wynoszą 250338 m³/d.

W JCWPd nr 83, na skutek działalności górniczej kopalni węgla brunatnego w Szczercowie i Bełchatowie, stwierdzono dobry stan chemiczny, ale słaby stan ilościowy i ogólny. Główną presją są odwodnienia górnicze KWB Bełchatów, które znacznie przekraczają zasoby dostępne do zagospodarowania (22 % zasobów dostępnych). Pobór z ujęć stanowi tylko 14% zasobów dostępnych. Odwodnienie głębokich odkrywek kopalni znacznie zaburzyło stosunki wodne w południowej części JCWPd. Powierzchnia leja depresji stanowi 565 km², co stanowi 23% powierzchni JCWPd. Dodatkowo, w strefie aktywnej wymiany wód podziemnych, występuje zagrożenie ascenzją wód słonych z rejonu wysadu Dębina. Dlatego też całą JCWPd uznano za zagrożoną. JCWPd nr 83 zajmują powierzchnię 2415,80 km², a głębokość występowania warstw wodonośnych sięga do 200 m. Zasoby wód podziemnych - dostępne do zagospodarowania - wynoszą 351 000 m³/d.

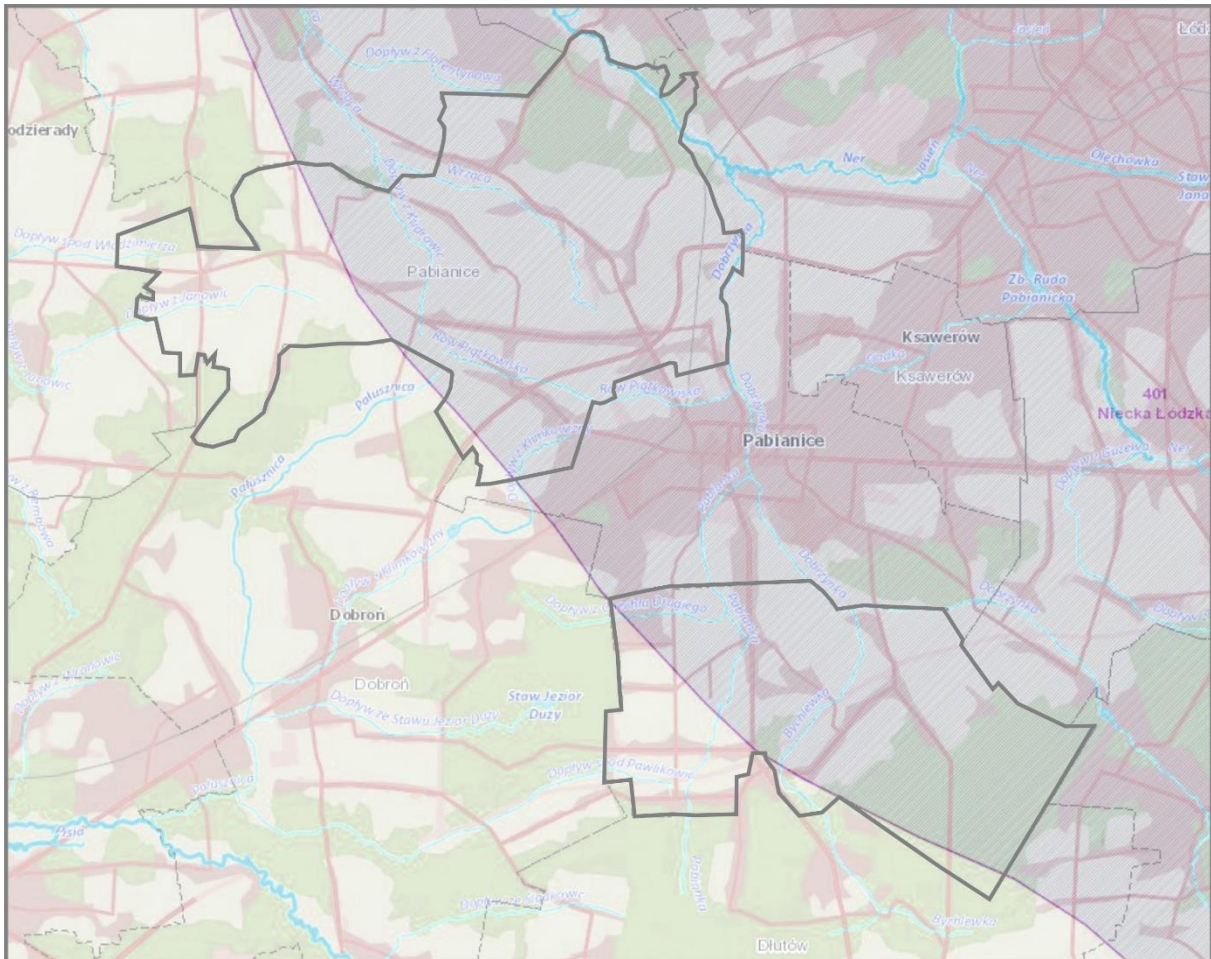
Rysunek 6. Lokalizacja JCWPd na obszarze gminy Pabianice

Źródło: opracowanie własne na podstawie Państwowej Służby Hydrogeologicznej, <http://epsh.pgi.gov.pl/epsh/>

Gmina Pabianice położona jest w obrębie Głównego Zbiornika Wód Podziemnych (GWZP) nr 401 Niecka Łódzka o powierzchni ogólnej 1759,2 km². Jest to zbiornik porowo-szczelinowy z dolnokredowego poziomu wodonośnego o głębokości od 2 do 960 m. Piętro to budują spękane osady marglisto-wapienne kredy górnej. Opisywany obszar, tak jak i cała niecka mogileńsko-łódzka, jest rejonem o najgłębiej sięgającej strefie wód słodkich w naszym kraju. Poziom wodonośny kredy dolnej w rejonie niecki łódzkiej, mimo głębokiego występowania na dużej części obszaru GWZP nr 401, ma strategiczne znaczenie dla zaopatrzenia ludności w wodę do picia. Obecnie z tego poziomu pochodzi około 24% (ok. 35 tys. m³/d) wszystkich wód podziemnych eksploatowanych w granicach obszaru GWZP nr 401, z czego około 95% poboru koncentruje się w rejonie Łodzi. Szacowane zasoby dyspozycyjne wynoszą 97,2 tys m³/dobę. Średnia głębokość ujęć wynosi od 30–800 m. Zbiornik GWZP 401 posiada dokumentację hydrogeologiczną określającą warunki hydrogeologiczne w związku z ustanawianiem obszarów ochronnych Głównego Zbiornika Wód Podziemnych nr 401 (Niecka Łódzka), zatwierdzoną decyzją Ministra Środowiska. Jakość wód poziomu zbiornikowego w rejonach, gdzie jest on ujmowany, jest ogólnie dobra i z reguły lepsza niż w poziomach wyżej leżących. Świadczy to o stosunkowo słabym wpływie antropopresji na jakość tych wód i dobrej izolacji poziomu. Z uwagi na dobrą izolację poziomu kredy dolnej od niżej leżących poziomów jurajskich geogeniczne zagrożenie dla jakości jego wód przez dopływ słonych wód jest

niewielki i jak dotąd nigdzie nie stwierdzony. Na terenie całej gminy występuje poziom wodonośny górnej kredy.

Rysunek 7. Lokalizacja głównego zbiornika wód podziemnych nr 401 na terenie gminy Pabianice



Źródło: opracowanie własne na podstawie Państwowej Służby Hydrogeologicznej, <http://epsh.pgi.gov.pl/epsh/>

4.4.5. Analiza SWOT dla obszaru gospodarowania wodami

Obszar interwencji: gospodarowanie wodami	
MOCNE STRONY (czynniki wewnętrzne)	SŁABE STRONY (czynniki wewnętrzne)
położenie gminy w obrębie głównego zbiornika wód podziemnych charakteryzującego się dobrą jakością wody	występowanie JCWP o złym stanie
dobry stan ekologiczny, chemiczny i ogólny wód podziemnych	możliwość zanieczyszczenia wód powierzchniowych i podziemnych przez zanieczyszczenia pochodzenia komunikacyjnego, przemysłowego, rolniczego, bytowego
SZANSE	ZAGROŻENIA
opracowanie aktualizacji planów gospodarowania wodami dla dorzeczy	dopływ zanieczyszczeń spoza gminy
wzrost zainteresowania społeczeństwa problematyką gospodarowania wodami oraz wzrost świadomości ekologicznej	zmiany klimatyczne sprzyjające występowaniu powodzi i suszy

4.5. Gospodarka wodno-ściekowa**4.5.1. Zaopatrzenie w wodę**

Zaopatrzenie ludności w wodę odbywa się poprzez 3 wodociągi gminne, do których dostarczana jest woda z ujęć w Rydzynach, Górcie Pabianickiej i Żytowicach. Poza tym na terenie gminy są cztery wodociągi, do których wodę dostarcza Zakład Wodociągów i Kanalizacji w Pabianicach oraz Łodzi. Sieć wodociągowa w gminie Pabianice jest dobrze rozwinięta, 99,9 % gospodarstw ma możliwość korzystania z sieci wodociągowych. W 2020 roku zarejestrowano 2660 przyłączy do sieci wodociągowej. Z sieci wodociągowych korzysta 6721 osób. Łączna długość sieci wodociągowych, znajdujących się na terenie gminy Pabianice, to 112,0 km w tym:

Wodociąg Rydzyny – 41,65 km

Wodociąg Górka Pabianicka – 16,22 km

Wodociąg Żytowice – 54,13 km

Wodociąg wykonany jest z rur PCV. Średnie zużycie wody na 1 mieszkańca w ciągu doby wynosi ok. 140 l. Woda wykorzystywana jest również na cele gospodarcze do hodowli zwierząt i przemysłowe.

Tabela 2. Zestawienie zużycia wody w latach 2017-2020

Rok	Ilość wody dostarczonej (zużycie wody) w tyś. m ³
2020	353,0
2019	395,2
2018	348,2
2017	342,3

Źródło: Dane Urząd Gminy Pabianice, 2021 r.

Ujęcia wody dla gminy Pabianice składają się z 7 studni głębinowych:

Ujęcie Żytowice

Ujęcie to stanowią dwa otwory studzienne odwiercone do głębokości 72 m każdy, ujmujące wody z górnokredowego poziomu wodonośnego. Wydajność eksploatacyjna studni I wynosi $Q = 80,3 \text{ m}^3/\text{h}$ przy $s = 6,05\text{m}$, wydajność eksploatacyjna studni awaryjnej nr II wynosi $Q = 80,3 \text{ m}^3/\text{h}$ przy $s = 7,45 \text{ m}$. Pobór wody wynosi: $Q_{\text{maxs}} = 0,0217\text{m}^3/\text{s}$ $Q_{\text{śrd}} = 669,35\text{m}^3/\text{d}$ $Q_{\text{dopr}} = 244\,315\text{m}^3/\text{rok}$ Z ujęcia tego zaopatrywane są miejscowości: Janowice, Huta Janowska, Wysieradz, Majówka, Konin, Kudrowice, Petrykozy Osiedle, Piątkowisko, Porszewice, Świątniki, Wola Żytowska, Żytowice. Łącznie obsługiwanych jest 3235 odbiorców.

Ujęcie Górka Pabianicka

Ujęcie wody w Górcie Pabianickiej stanowią 3 otwory studzienny odwiercone do głębokości 129 m, 120 m, 55 m, ujmujące wody z kredowego i czwartorzędowego poziomu wodonośnego. Woda z ujęcia wykorzystywana jest do zaopatrzenia w wodę wodociągu publicznego, obsługującego miejscowości: Szynkielew II i III, Gorzew, Górkę Pabianicką, Petrykozy. Łącznie obsługiwanych jest 1152 mieszkańców.

Ujęcie Rydzyny

Ujęcie to składa się z dwóch studni głębinowych o głębokości 81 m i 80 m, odwierconych do górnokredowego poziomu wodonośnego. Woda z ujęcia wykorzystywana jest do zaopatrzenia w wodę wodociągu publicznego, obsługującego ludność, gospodarstwa domowe, zakłady oraz obiekty użyteczności publicznej z miejscowości: Hermanów, Jadwinin, Władysławów, Pawlikowice, Rydzyny, Terenin, Bychlew (część miejscowości), Pawłówek. Łącznie obsługiwanych jest 2334 mieszkańców.

Wieś Bychlew, Szynkielew I i Petrykozy Osiedle (ul. Pasterska i ul. Bacy) zaopatrywana są w wodę bezpośrednio przez ZWiK Pabianice, a Szynkielew III (część za torami) przez ZWiK w Łodzi.

4.5.2. Odprowadzanie ścieków

Na terenie gminy wybudowano 27,17 km sieci kanalizacyjnej. Do sieci podłączonych jest 468 budynków mieszkalnych jednorodzinnych, wielorodzinnych oraz instytucji publicznej z miejscowości: Bychlew, Jadwinin, Piątkowisko i Kudrowice tj. ok. 1900 mieszkańców gminy. Wytworzone przez mieszkańców ścieki odbierane są kolektorami zbiorczymi i transportowane do Grupowej Oczyszczalni Ścieków Łódzkiej Aglomeracji Miejskiej. Gmina Pabianice nie posiada swojej oczyszczalni ścieków.

Tabela 3. Zestawienie ilości ścieków z sieci kanalizacyjnej w latach 2015 - I kw. 2018

Rok	Ilość ścieków w m³
2020	56500
2019	53900
2018	52900

2017	47500
------	-------

Źródło: Dane Urząd Gminy Pabianice, 2021 r.

Z terenów nieskanalizowanych ścieki dowożone są wozami asenizacyjnymi w ilości średniej 1600 m³ na rok.

Tabela 4. Zestawienie ilości ścieków dowożonych taborem asenizacyjnym w latach 2019-2020

Rok	Ilość ścieków w m ³
2020	16003,8
2019	17014,85

Źródło: Dane Urząd Gminy Pabianice, 2021 r.

Zgodnie z ustawą z dnia 20 lipca 2017 r. Prawo wodne (Dz. U. z 2021 r., poz. 624 z późn. zm.) oraz ustawą z dnia 13 września 1996 r. o utrzymaniu czystości i porządku w gminach (Dz. U. z 2017 r., poz. 1289 z późn. zm.), w przypadku, gdy budowa sieci kanalizacyjnej jest technicznie lub ekonomicznie nieuzasadniona, konieczne jest wyposażenie nieruchomości w zbiornik bezodpływowy nieczystości ciekłych lub w przydomową oczyszczalnię ścieków bytowych, spełniające wymagania określone w przepisach odrębnych. Jeżeli nieruchomość jest wyposażona w przydomową oczyszczalnię ścieków, spełniającą wymagania określone w przepisach odrębnych, to przyłączenie nieruchomości do nowo powstałej sieci kanalizacyjnej nie jest obowiązkowe. W związku z niskim stopniem skanalizowania, na terenie gminy mieszkańcy korzystają głównie ze zbiorników bezodpływowych. W miejscowościach, gdzie budowa sieci jest ekonomicznie nieefektywna, w latach 2017 – 2020 wybudowano 93 przydomowe oczyszczalnie ścieków. Z systemu kanalizacji zbiorczej i z przydomowych oczyszczalni ścieków korzysta 31 % populacji.

4.5.3 Analiza SWOT dla obszaru gospodarki wodno-ściekowej

Obszar interwencji: gospodarka wodno - ściekowa	
MOCNE STRONY (czynniki wewnętrzne)	SŁABE STRONY (czynniki wewnętrzne)
98,6% populacji podłączonej do sieci wodociągowej	tylko 17,3 % populacji korzystającej z sieci kanalizacyjnej lub przydomowych oczyszczalni ścieków
dostęp do istniejącej oczyszczalni ścieków GOŚ-ŁAM	brak kontroli zbiorników bezodpływowych
bieżące inwestycje dotyczące rozbudowy infrastruktury wodno-ściekowej	spływ powierzchniowy biogenów z pól i niewłaściwe składowanie nawozów naturalnych
realizowane plany budowy przydomowych oczyszczalni ścieków	odprowadzanie ścieków nieoczyszczonych lub niedostatecznie oczyszczonych
SZANSE	ZAGROŻENIA
wzrost świadomości ekologicznej społeczeństwa	możliwość przeniknięcia zanieczyszczeń do poziomów wodonośnych
rozbudowa zbiorczej sieci kanalizacyjnej i budowa przydomowych oczyszczalni ścieków na terenie gmin sąsiednich	zagrożenie czystości wód poprzez zrzut nieoczyszczonych ścieków na terenach gmin sąsiednich
opracowanie aktualizacji planów gospodarowania wodami	brak środków finansowych na inwestycje gospodarcze oraz trudności w pozyskaniu środków pomocowych

4.6. Zasoby geologiczne

4.6.1. Rzeźba terenu i budowa geologiczna

Gmina Pabianice leży u zbiegu dwóch mezoregionów geograficznych, należących do makroregionu Niziny Południow Wielkopolskiej w podprovincji Nizin Środkowopolskich. Północna część gminy należy do mezoregionu Wysoczyzna Łaska, południowa część należy do wysoczyzny łaskiej i Wysoczyzny Bełchatowskiej. Powierzchnia gminy ukształtowana została w czasie stadiału warciańskiego zlodowacenia środkowopolskiego. Pozostałością działalności glacialnej i fluwioglacialnej są pagórki moreny czołowej w krajobrazie północnej i północno-zachodniej części gminy Pabianice. Pagórki te zbudowane są z piasków polodowcowych i żwirów. Na pozostałym obszarze dominują równiny moreny denne. Gmina Pabianice leży w obrębie Niecki Łódzkiej, wypełnionej utworami kredowymi wykształconymi w postaci margli i wapieni. Utwory górnej kredy prawie wyłącznie wykształcone są z utworów węglanowych, których strop występuje na rzędnych od 130 do 170 m n.p.m. i obniża się w kierunku wschodnim w południowej części gminy.

W północnej części utwory te występują na rzędnych od 130 do 150 m n.p.m., a ich strop obniża się w kierunku północno-zachodnim. Na utworach kredowych zalegają osady trzeciorzędowe reprezentowane przez ropy, piaski drobnoziarniste. Utwory czwartorzędowe pokrywają cały obszar gminy. Na powierzchni występuje warstwa gliny zwałowej morenowej. Pod gliną widoczne są piaski i żwiry. W południowowschodniej części gminy w okolicach Rydzyn występują izolowane pagórki, zbudowane z piasków i żwirów rzeczno-lodowcowych, będące pozostałością cofania się lądolodu Warty. W czasie zlodowacenia północnopolskiego i w holocenie, w dnach dolin Dobrzyńki, Pabianki i Neru osadziły się namuły, torfy oraz piaski i żwiry, natomiast wydmy z okolic Janowic to pozostałość działalności eolicznej.

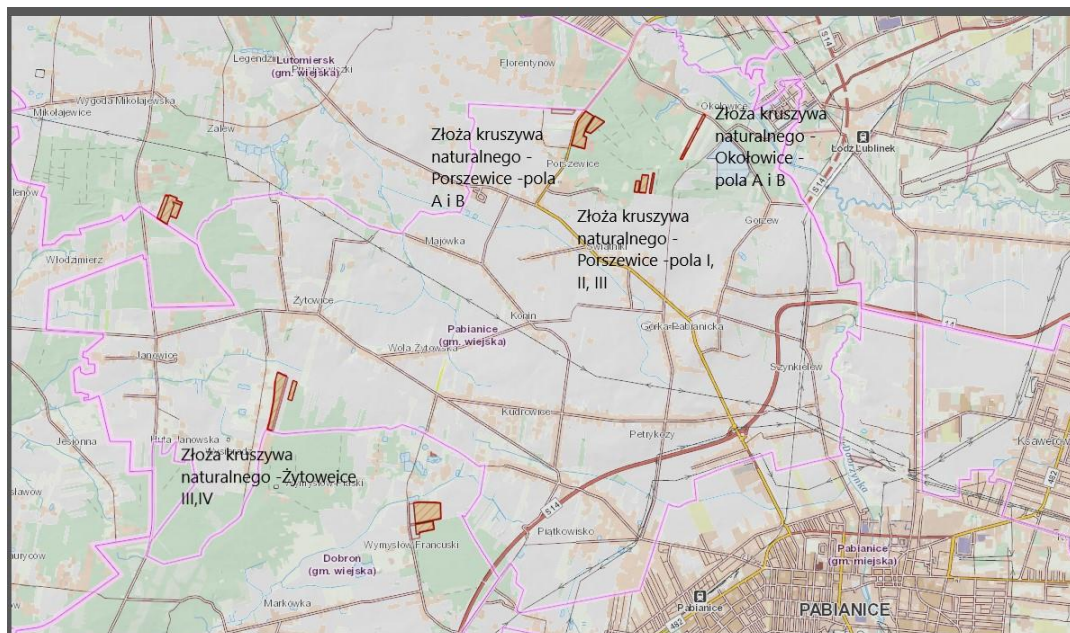
4.6.2. Surowce mineralne

Zgodnie z informacjami dostępnymi na stronie internetowej Państwowego Instytutu Geologicznego na terenie gminy Pabianice występują złoża surowców mineralnych, głównie kruszyw naturalnych, których charakterystyka została przedstawiona w tabeli 4 oraz na rysunku 9.

Tabela 5. Złoże kruszyw naturalnych na terenie gminy Pabianice

ID	Nazwa złoże	Kopaliny	Powierzchnia złoże
17118	Żytowice IV	Kruszywo naturalne złoże piasku ze żwirem	94 730 m ²
16819	Żytowice III	Kruszywo naturalne	17 015 m ²
19689	Porszewice II – nieeksploatowane	Kruszywo naturalne	19 835 m ²
19739	Porszewice Pole A i B	Kruszywo naturalne	105 312 m ²
17202	Porszewice - Pole I	Kruszywo naturalne	7610 m ²
17202	Porszewice - Pole II	Kruszywo naturalne	23 265 m ²
17202	Porszewice - Pole III	Kruszywo naturalne	5919 m ²
16693	Okołowice II - Pole A	Kruszywo naturalne	7955 m ²
16693	Okołowice II – Pole B	Kruszywo naturalne	13 316 m ²

Źródło: https://geolog.pgi.gov.pl/#url=https://bazadata.pgi.gov.pl/app/geolog_conf/midas.json

Rysunek 8. Lokalizacja złóż mineralnych na terenie gminy Pabianice

Źródło: Opracowanie własne na podstawie zasobów Państwowego Instytutu Geologicznego,
<http://cbdgmapa.pgi.gov.pl/arcgis/services/midas/MapServer/WMS/Server>

4.6.3. Analiza SWOT dla obszaru zasobów geologicznych

Obszar interwencji: zasoby geologiczne	
MOCNE STRONY (czynniki wewnętrzne)	SŁABE STRONY (czynniki wewnętrzne)
złoża kruszyw naturalnych	zmiany w użytkowaniu terenu na przestrzeni wielolecia
zróźnicowanie hipsometryczne i genetyczne form rzeźby terenu dające szerokie możliwości zagospodarowania terenu	możliwość lokalnej - niekontrolowanej eksploatacji surowców.
SZANSE	ZAGROŻENIA
wprowadzenie do miejscowych planów zagospodarowania przestrzennego odpowiednich zapisów dotyczących ochrony powierzchni ziemi	presja ze strony działających podmiotów gospodarczych zajmujących się eksploatacją złóż kopalin
działania Państwowego Instytutu Geologicznego oraz Urzędu Górniczego	powstawanie nielegalnych wysypisk śmieci w dołach po wyrobisku

4.7. Gleby

Właściwości gleb, stanowiące jeden z podstawowych komponentów środowiska przyrodniczego, decydują o ich przydatności dla rolniczego wykorzystania. Warunki przyrodnicze powodują, że gleby gminy Pabianice zaliczają się do dość słabych. W znacznej mierze zaliczane są do IV, V i VI klasy bonitacyjnej. Gleby o największej przydatności rolniczej, klas bonitacyjnych – II, IIIa, IIIb – kompleksu pszennego dobrego – zlokalizowane są w sołectwach: Szykielew (część południowa), Petrykozy, Górka Pabianicka, Świątniki, Konin (część wschodnia), Porszewice (część zachodnia), Żytowice oraz Wola Żytowska. W pokrywie glebowej dominują gleby: brunatne, brunatne wylugowane, płowe i bielcowe, wytworzone z glin lekkich i średnich, oraz piasków na glinie. W dolinach rzecznych występują gleby: mułowo-torfowe, murszowo-mineralne i murszowate. Występują one głównie w południowej części gminy Pabianice w sołectwach: Rydzyny, Jadwinin Bychlew i

Pawlikowice. W północnej części gminy miejscowości Kudrowice występują czarne ziemie zdegradowane i gleby szare.

4.7.1. Analiza SWOT dla obszaru gleby

Obszar interwencji: ochrona gleb	
MOCNE STRONY (czynniki wewnętrzne)	SŁABE STRONY (czynniki wewnętrzne)
występowanie II i III klasy gleb	niewłaściwe stosowanie nawozów sztucznych i środków ochrony roślin w rolnictwie
wprowadzenie w dokumentach strategicznych zapisów zapobiegających zanieczyszczeniu gleb	duży odsetek gleb o niskich klasach bonitacyjnych
wprowadzenie w dokumentach strategicznych zapisów o ochronie przed zabudową gleb wyższych klas oraz pochodzenia organicznego	rozdrobniona struktura agrarna
SZANSE	ZAGROŻENIA
stosowanie racjonalnej gospodarki nawozami sztucznymi	zmiany klimatyczne powodujące m.in. przesuszanie gruntów
szkolenia rolników i bezpłatne doradztwo rolnicze	zagrożenie jakości gleb z uwagi na dominującą działalność rolniczą (degradacja biologiczna i chemiczna)
popularyzacja rolnictwa ekologicznego	niewłaściwa działalność rolnicza

4.8. Gospodarka odpadami i zapobieganie powstawaniu odpadów

4.8.1. Gospodarowanie odpadami komunalnymi

Gospodarka w zakresie odpadów komunalnych na terenie gminy Pabianice prowadzona jest na podstawie „Regulaminu utrzymania czystości, porządku i gospodarki odpadami na terenie gminy Pabianice” przyjętego na mocy uchwały Rady Gminy w Pabianicach nr XXI/163/2019 z dnia 19 grudnia 2019 roku. Zgodnie z regulaminem, właściciele nieruchomości są zobowiązani do utrzymania czystości oraz porządku poprzez:

1. prowadzenie selektywnego zbierania odpadów komunalnych;
2. zapewnienie uprzątkowania z części nieruchomości służących do użytku publicznego śniegu, lodu, błota i innych zanieczyszczeń poprzez ich usunięcie w miejsca niepowodujące zakłóceń w ruchu pieszych i pojazdów;
3. usuwanie na bieżąco zalegających odpadów;
4. utrzymanie pojemników w odpowiednim stanie sanitarnym, porządkowym i technicznym oraz utrzymanie w odpowiednim stanie sanitarnym i porządkowym miejsc gromadzenia odpadów;
5. utrzymanie miejsc gromadzenia odpadów w odpowiednim stanie sanitarnym i porządkowym.

Właściciele nieruchomości są zobowiązani do selektywnego zbierania następujących rodzajów odpadów:

1. papier,
2. szkło,
3. metal,
4. tworzywa sztuczne,
5. opakowania wielomateriałowe,
6. bioodpady stanowiące odpady komunalne,
7. przeterminowane leki i chemikalia,
8. zużyte baterie i akumulatory,
9. odpady budowlane i rozbiórkowe stanowiące odpady komunalne,
10. zużyty sprzęt elektryczny i elektroniczny,
11. meble i inne odpady wielkogabarytowe,
12. zużyte opony,

13. odpady tekstyliów i odzieży,

14. odpady niekwalifikujące się do odpadów medycznych powstałych w gospodarstwie domowym w wyniku przyjmowania produktów leczniczych w formie iniekcji i prowadzenia monitoringu poziomu substancji we krwi, w szczególności igły i strzykawki. Podmiotem odbierającym odpady komunalne od właścicieli nieruchomości jest Eko-Region Sp. z o.o.

Dopuszcza się kompostowanie bioodpadów stanowiących odpady komunalne w kompostownikach przydomowych na terenie nieruchomości zabudowanych budynkami mieszkalnymi jednorodzinnymi.

Bezpośrednio od właścicieli nieruchomości zamieszkałych odbierane są następujące rodzaje odpadów komunalnych według podziału na następujące frakcje:

1. niesegregowane (zmieszane) odpady komunalne,
2. tworzywa sztuczne, metale i opakowania wielomateriałowe – zbierane łącznie,
3. papier,
4. szkło,
5. bioodpady.

Pozostałe zebrane selektywnie odpady komunalne właściciel nieruchomości przekazuje do punktu selektywnej zbiórki odpadów komunalnych.

W 2020 r. z obszaru gminy zostały zebrane następujące ilości odpadów komunalnych:

Bezpośrednio z nieruchomości zamieszkałych

Rodzaj odpadu	Masa odebranych odpadów komunalnych [Mg]
Niesegregowane (zmieszane) odpady komunalne	1705,5490
Zmieszane odpady opakowaniowe	317,2000
Opakowania ze szkła	188,98

Opakowania z papieru i tektury	23,4200
Odpady ulegające biodegradacji	872,28
Odpady komunalne niewymienione w innych podgrupach	83,60
Opakowania z metali	5,5179
Opakowania z tworzyw sztucznych	0,7800
Inne odpady nie ulegające biodegradacji	19,08
Odpady wielkogabarytowe	261,100
Gleba i ziemia, w tym kamienie, inne niż wymienione w 17 05 03	16,00
Zmieszane odpady z budowy, remontów i demontażu inne niż wymienione w 17 09 01, 17 09 02 i 17 09 03	1,4400
Tworzywa sztuczne	3,3
Suma:	3498,2469
Łączna masa odpadów budowlano rozbiórkowych	17,44
Łączna masa odebranych odpadów komunalnych z wyłączeniem odpadów budowlano rozbiórkowych	3480,8069

Źródło: Dane Urząd Gminy Pabianice, stan na 31.12.2020

Z PSZOK:

Rodzaj odpadu	Masa odebranych odpadów komunalnych [Mg]
Opakowania z tworzyw sztucznych	0,2600

Zmieszane odpady z betonu, gruzu ceglanego, odpadowych materiałów ceramicznych i elementów wyposażenia inne niż wymienione w 17 01 06	181,04
Opakowania ze szkła	10,2
Opakowania z papieru i tektury	44,16
Lampy fluorescencyjne i inne odpady zawierające rtęć	0,02
Odpady ulegające biodegradacji	39,94
Farby, tusze, farby drukarskie, kleje lepiszcze i żywice zawierające substancje niebezpieczne	0,9600
Odpady wielkogabarytowe	314,44

Źródło: Dane Urząd Gminy Pabianice, stan na 31.12.2020

Według informacji przekazanych ze sprawozdań składanych przez firmy wywozowe w 2020 r. zeskładowanych zostało 196,224 Mg odpadów w tym:

1. odpadów o kodzie 19 12 12 - pozostałości z sortowania odpadów selektywnie zebranych - 51,8621Mg
2. odpadów o kodzie 19 12 12 - pozostałość z sortowania odpadów zmieszanych - 144,3619 Mg

Niesegregowane (zmieszane) odpady komunalne (o kodzie 20 03 01) z terenu gminy Pabianice w 2020 r. przekazane były do instalacji zlokalizowanej w Dylowie A, Julkowie i Krzyżanowie w ilości 1705,5490 Mg.

Odpady ulegające biodegradacji (o kodzie 20 02 01) przekazane zostały do instalacji w Dylowie A, Julkowie i Ruszczynie w ilości 872,28 Mg.

W wyniku przetwarzania odpadów komunalnych odebranych z terenu gminy, uzyskano także odpad 19 12 09 (minerały np. piasek, kamienie) w ilości 81,109 Mg.

Gmina osiągnęła następujące poziomy recyklingu przygotowania do ponownego użycia i odzysku innymi metodami niektórych frakcji odpadów komunalnych i poziomów ograniczenia składowania masy odpadów komunalnych ulegających biodegradacji:

1. Poziom recyklingu i przygotowania do ponownego użycia papieru, metali, tworzyw sztucznych i szkła – 64 %,
2. Poziom recyklingu, przygotowania do ponownego użycia i odzysku innymi metodami innych niż niebezpieczne odpadów komunalnych i rozbiórkowych – 94 %,
3. Poziom ograniczenia masy odpadów komunalnych ulegających biodegradacji przekazanych do składowania – 23 %.

4.8.2. Odpady azbestowe

Na terenie gminy zinwentaryzowano 1440 Mg odpadów azbestowych. W związku z realizacją Programu, usuniętych zostało ogółem 285,94 Mg wyrobów zawierających azbest. Ilość odpadów azbestowych usuniętych w latach 2017 -2020 przedstawiono w tabeli.

Tabela 6. Ilość usuniętych odpadów zawierających azbest

Rok	Ilość usuniętych odpadów w Mg
2020	21,8
2019	28,7
2018	33,7
2017	29,3

Źródło: Dane Urząd Gminy Pabianice, 2021 r.

W 2020 r. unieszkodliwiono 21,8 Mg odpadów. Źródłem finansowania zadań są środki własne z budżetu gminy Pabianice.

4.8.3. Padłe zwierzęta

Gmina Pabianice posiada umowę na odbiór padłych zwierząt. W 2020 r. umowę realizowała Klinika Weterynaryjna Braci Mniejszych z siedzibą w Konstancynie Łódzkim.

4.8.4. Analiza SWOT dla obszaru gospodarowania odpadami

Obszar interwencji: gospodarka odpadowa	
MOCNE STRONY (czynniki wewnętrzne)	SŁABE STRONY (czynniki wewnętrzne)
uporządkowany system gospodarki odpadami	dzikie wysypiska odpadów
mała ilość wytwarzanych odpadów niebezpiecznych	rosnąca ilość odpadów, rosnące koszty gospodarowania odpadami
SZANSE	ZAGROŻENIA
uchwalenie i realizacja „Planu Gospodarki Opadami województwa łódzkiego	rosnąca produkcja odpadów
powstawanie nowoczesnych instalacji do przetwarzania odpadów komunalnych;	niedostateczny poziom recyklingu odpadów

4.9. Opieka nad bezdomnymi zwierzętami

W 2021 r. Uchwałą Rady Gminy nr XLII/285/2021 z dnia 24 marca 2021 r. przyjęto Programu opieki nad zwierzętami bezdomnymi oraz zapobiegania bezdomności zwierząt na terenie gminy Pabianice w 2021 roku. W ramach realizowanych zadań gmina zapewnia:

- 1) opiekę nad bezdomnymi zwierzętami w rozumieniu art. 4 pkt. 16 ustawy z dnia 21 sierpnia 1997 r. o ochronie zwierząt,
- 2) działania mające na celu zapobieganie oraz zmniejszenie bezdomności zwierząt,
- 3) opiekę weterynaryjną rannym zwierzętom dzikim,
- 4) edukację mieszkańców w zakresie humanitarnego traktowania zwierząt,
- 5) propagowanie ograniczenia i kontroli rozrodczości zwierząt domowych, w szczególności psów i kotów,
- 6) opiekę kotom wolno żyjącym.

Zadania związane z opieką nad zwierzętami, w ramach umowy z gminą, realizują:

1. w zakresie wyłapania oraz transportu zwierząt (w tym chorych i bezdomnych):
 - a. upoważnieni i przeszkoleni pracownicy Urzędu Gminy w Pabianicach w ramach zadań własnych gminy,
 - b. Hotel Dla Zwierząt i Ptactwa Domowego Longin Siemiński Gabinet Weterynaryjny, Schronisko, Centrum Rehabilitacyjno-Szkoleniowo-Adopcyjne w spadku, Wojtyszki 18, 98-277 Brąszewice,
 - c. P.H.U. SANDRA -KAIL ul. Bugaj 74/23, 95-200 Pabianice.
2. w zakresie zapewnienia schronienia oraz opieki zwierzętom bezdomnym i czasowo odebranych właścicielowi lub opiekunowi: Hotel Dla Zwierząt i Ptactwa Domowego Longin Siemiński Gabinet Weterynaryjny, Schronisko, Centrum Rehabilitacyjno-Szkoleniowo-Adopcyjne w spadku, Wojtyszki 18, 98-277 Brąszewice.
3. w zakresie bezpłatnej prewencyjnej kastracji lub sterylizacji zwierząt właścicielskich: Przychodnia Weterynaryjna „VETMEDIC” Pabianice, ul. Kopernika 15.
4. w zakresie bezpłatnej prewencyjnej kastracji lub sterylizacji kotów wolno żyjących oraz ich dokarmianiu:
 - a. powołani społeczni karmiciele kotów wolno żyjących
 - b. Przychodnia Weterynaryjna „VETMEDIC” Pabianice, ul. Kopernika 15.
5. w zakresie bezpłatnej prewencyjnej akcji czipowania psów właścicielskich z wyłączeniem psów z hodowli z terenu Gminy Pabianice: Przychodnia Weterynaryjna „VETMEDIC” Pabianice, ul. Kopernika 15.
6. w zakresie opieki dla zwierząt rannych w przypadku zdarzeń drogowych: Klinika Weterynaryjna Braci Mniejszych w Konstancynie Łódzkim ul. Jana Pawła II 37
7. w zakresie zapewnienia miejsca zwierzętom gospodarskim: gospodarstwo rolne położone w miejscowości Leszczyny Duże, Chrześcijańska grupa wsparcia misja wśród osób uzależnionych i chorych, Pabianice ul. Targowa 4.

W tabeli poniżej zestawiono podstawowe dane związane z opieką nad bezdomnymi zwierzętami.

Tabela 7. Opieka nad bezdomnymi zwierzętami w gminie Pabianice

Ilość zwierząt utrzymywanych w schronisku (szt.) w 2017r.			Nakłady roczne na ochronę zwierząt (zł) w tym:				Ilość zwierząt adoptowanych (szt.)	Ilość zwierząt uśmierconych (szt.)
psów	kotów	innych	utrzymanie schroniska	sterylizacja/kastracja	leczenie zwierząt	interwencje w sprawach zwierząt źle traktowanych		
22	0	0	94 637,43	32 679,21	32 541,00	0	6	5

Źródło: Dane Urząd Gminy Pabianice, 2021 r.

4.10. Zasoby przyrodnicze

Obszary gminy Pabianice to zbiorowiska nieleśne zajmujące prawie 82 % całej powierzchni. Lasy występują w północno – wschodniej części w okolicach Gorzewa i Okołowic oraz południowo-wschodniej części gminy w okolicach Rydzyn. Zajmują one tylko 18 % powierzchni. Grunty leśne oraz zadrzewione i zakrzewione zajmują łącznie powierzchnię 332,46 ha. Lasy Państwowe administrowane są przez Nadleśnictwo Grotniki i Nadleśnictwo Kolumna, wchodzące w skład Regionalnej Dyrekcji Lasów Państwowych w Łodzi. Na terenie gminy Pabianice gleby wykształciły się z utworów czwartorzędowych i najliczniej reprezentowane są przez gleby bielcowe i rdzawe. Odzwierciedla się to w zasobności siedlisk leśnych, wśród których dominujące miejsce zajmują siedliska borowe: bór świeży, bór mieszany świeży i bór mieszany wilgotny. Siedliska lasowe zajmują zaledwie 15% powierzchni, a są to: lasy mieszane świeże, lasy mieszane wilgotne oraz lasy świeże.

Bór świeży występuje na glebach typu bielcowego oraz glebach rdzawych. Są to zatem piaski różnoziarniste, o cienkiej warstwie kwaśnej próchnicy typu mor. Poziom wody gruntowej znajduje się w zasięgu systemów korzeniowych drzew. W runie leśnym boru świeżego występują: borówka czernica, w warstwie podszytowej rosną: jałowiec, jarzębina i trzmielina. W składzie gatunkowym drzewostanów panuje sosna z domieszką brzozy, a w piętrze dolnym występują: lipa, buk, dąb, świerk i jodła.

Bór mieszany świeży występuje na glebach typu darniowo-bielicowego. Pod względem składu mechanicznego są to piaski słabo gliniaste, piaski gliniaste, piaski świeże. Poziom próchnicy wynosi kilka centymetrów i posiada odczyn kwaśny. W runie leśnym występują rośliny wskaźnikowe: borówka czernica, konwalia majowa, malina kamionka, orlica pospolita, tomka wonna, zaś w podszyciu spotykamy: kruszynę, jarzębinę, leszczynę, trzmielinę. Dominującym gatunkiem w składzie drzewostanu jest sosna. Gatunkami domieszkowymi są: świerk, dąb, buk, jodła, rzadziej osika, modrzew, brzoza, lipa, grab, klon.

Bór mieszany wilgotny spotykany jest w obniżeniach terenowych, często w sąsiedztwie BMśw lub Bw. Występuje na glebach bielicowych właściwych oglejonych, glebach bielicowych torfiastych, glebach gruntowo-glejowych właściwych, glebach torfowo-glejowych, glebach murszowo-glejowych, glebach murszowatych. W runie dominuje czernica, orlica, kępy trzęślicy i mchów. Pojedynczo można spotkać borówkę bagienną i bagno, a w najbardziej wilgotnych miejscach także torfowce.

Na terenie gminy występuje **użytek ekologiczny** w obrębie Okołowice na dz. ew. nr 225/4 i 225/3. Użytek ten został utworzony na mocy Rozporządzenia Nr 50/2001 Wojewody Łódzkiego z 08.08.2001 r. w sprawie uznania za użytki ekologiczne. W 2021 r. Uchwałą nr XLIV/301/2021 Rady Gminy Pabianice z dnia 30 kwietnia 2021 r. w sprawie użytku ekologicznego na terenie gminy Pabianice obszar został powiększony do łącznej powierzchni 3,4830 ha. Celem ustanowienia użytku jest ochrona i zachowanie miejsca bytowania ptactwa wodnego i błotnego oraz ochrona i zachowanie swoistych zespołów przyrodniczych, charakterystycznych dla terenów podmokłych i okresowo zalewanych. Teren ma duże znaczenie dla zachowania zasobów genowych i typów środowisk, niezbędnych dla zapewnienia ciągłości istnienia ekosystemów i różnorodności gatunkowej typowej dla olsów.

W gminie występują następujące **pomniki przyrody**:

1. Klon pospolity (Klon zwyczajny) - pierśnica: 144cm; obwód: 452cm, wysokość: 20m - Okołowice, przy drodze łączącej Okołowice z droga Konstantynów - Pabianice;
2. Klon pospolity (Klon zwyczajny) - pierśnica: 159cm; obwód: 499cm, wysokość: 32m - Okołowice, przy drodze łączącej Okołowice z droga Konstantynów - Pabianice;
3. Jesion wyniosły - pierśnica: 137cm; obwód: 430cm; wysokość: 32m - Piątkowisko grunty RSP- przy drodze;
4. Buk pospolity (Buk zwyczajny) - pierśnica: 108cm; obwód: 339cm; wysokość: 32m - Piątkowisko, park wiejski RSP;

5. Dąb szypułkowy - pierśnica: 154cm; obwód: 484cm; wysokość: 32m - Okołowice przy drodze;
6. Lipa drobnolistna - pierśnica: 146cm; obwód: 459cm; wysokość: 29m - Porszewice park wiejski;
7. Dąb szypułkowy - pierśnica: 102cm; obwód: 320cm; wysokość: 29m - Porszewice park wiejski;
8. Klon srebrzysty - pierśnica: 108cm; obwód: 339cm; wysokość: 28m - Porszewice park wiejski;
9. Choina kanadyjska - pierśnica: 30cm; obwód: 94cm; wysokość: 2m - Porszewice park wiejski;
10. Kasztanowiec zwyczajny - pierśnica: 89cm; obwód: 280cm; wysokość: 27m - Porszewice park wiejski;
11. Lipa drobnolistna – Porszewice park wiejski,
12. Lipa drobnolistna - pierśnica: 121cm; obwód: 380cm; wysokość: 29m - Porszewice park wiejski;
13. Lipa drobnolistna - pierśnica: 146cm; obwód: 459cm; wysokość: 31m - Porszewice park wiejski;
14. Daglezje zielone – grupa 42 drzew - Rydzyny, Leśnictwo Rydzyny oddz. 105 g dz. Nr 665;
15. Buk pospolity - pierśnica: 178cm; obwód: 559cm; wysokość: 34m - Rydzyny, Leśnictwo Rydzyny oddz. 150 g dz. Nr 665;
16. Klon srebrzysty - pierśnica: 152cm; obwód: 478cm; wysokość: 34m - Piątkowisko park wiejski;
17. Tulipanowiec - pierśnica: 69cm; obwód: 217cm; wysokość: 24m - Porszewice park wiejski.

Ochrona gatunkowa

Na terenie gminy występują stanowiska roślin, zwierząt i grzybów objętych ochroną gatunkową w myśl:

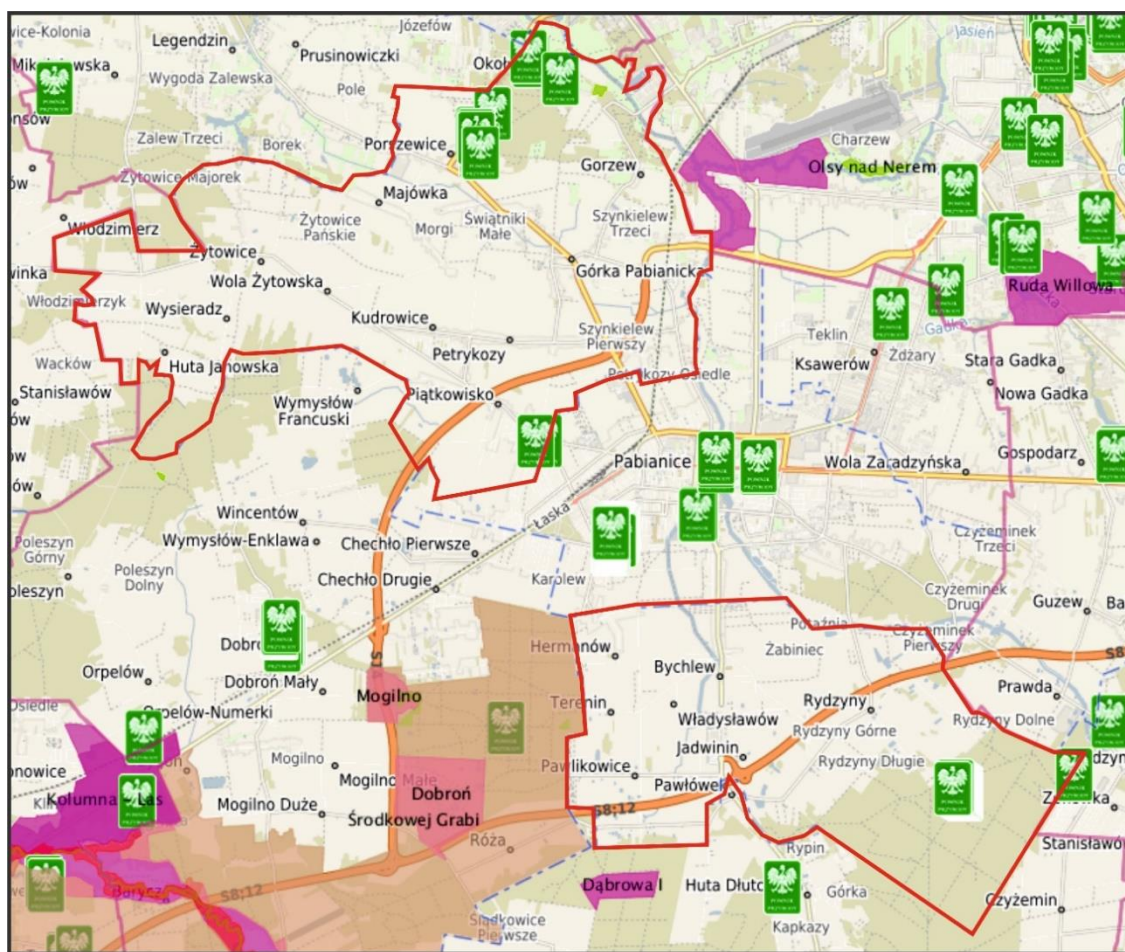
- a. rozporządzenia Ministra Środowiska z dnia 9 października 2014 r. w sprawie ochrony gatunkowej roślin (Dz. U. z 2014 r. poz. 1409),
- b. rozporządzenia Ministra Środowiska z dnia 16 grudnia 2016 r. w sprawie ochrony gatunkowej zwierząt (Dz. U. z 2016 r. poz. 2183),

- c. rozporządzenia Ministra Środowiska z dnia 9 października 2014 r. w sprawie ochrony gatunkowej grzybów (Dz. U. z 2014 r. poz. 1408).

Wobec chronionych gatunków zwierząt, roślin i grzybów obowiązują zakazy wynikające z ww. rozporządzeń i art. 51 i 52 ustawy z dnia 16 kwietnia 2004 r. o ochronie przyrody m (Dz. U. z 2021 r., poz. 1098).

W celu stwierdzenia występowania ww. gatunków chronionych konieczne jest przeprowadzenie w odpowiednim terminie inwentaryzacji przyrodniczej.

Rysunek 9. Formy ochrony przyrody na mapie gminy Pabianice



Źródło: Opracowanie własne na podstawie Banku danych o lasach, <https://www.bdl.lasy.gov.pl/portal/mapy>

Na terenie gminy prowadzona jest ewidencja wyciętych drzew. W tabeli nr 5 przedstawiono ilości i gatunki wycięte w 2018, 2019, 2020 r.

Tabela 8. Ewidencja wyciętych drzew (bez terenów zadrzewionych).

Gatunek	Rok		
	2018	2019	2020
sosna, dąb, świerk, brzoza, buk, olsza	300	400	300

Źródło: Dane Urząd Gminy Pabianice, 2021 r.

4.10.1. Analiza SWOT dla obszaru zasobów przyrodniczych

Obszar interwencji: zasoby przyrodnicze	
MOCNE STRONY (czynniki wewnętrzne)	SŁABE STRONY (czynniki wewnętrzne)
różnorodność krajobrazowa, ekosystemowa, siedliskowa i gatunkowa	niepełna inwentaryzacja i waloryzacja stanu przyrody
Występowanie użytku ekologicznego i pomników przyrody	niechęć do stosowania przepisów ochrony środowiska i przyrody przez społeczeństwo i podmioty gospodarcze
dobry stan drzewostanu lasów	niska lesistość
SZANSE	ZAGROŻENIA
przebudowa drzewostanów w kierunku bardziej odpornych na zanieczyszczenia gatunków oraz uzupełnienia gatunkami rodzimymi	niewystarczające środki finansowe na aktywną ochronę przyrody
regulacje ogólnokrajowe i międzynarodowe zobowiązujące do podnoszenia jakości środowiska	brak ochrony zadrzewień śródpolnych, niska świadomość ekologiczna

4.11. Zagrożenia poważnymi awariami

Zagadnienia związane z poważnymi awariami zostały uregulowane w Ustawie Prawo ochrony środowiska (tytuł IV „Poważne awarie”). Definicja ustawowa określa poważną awarię jako „zdarzenie, w szczególności emisję, pożar lub eksplozję, powstałą w trakcie procesu

przemysłowego, magazynowania lub transportu, w których występuje jedna lub więcej niebezpiecznych sytuacji, prowadząca do natychmiastowego powstania zagrożenia życia lub zdrowia ludzi lub środowiska lub powstania takiego zagrożenia z opóźnieniem” (art. 3, ust. 23). Definicja ta jest zbieżna z Dyrektywą Seveso II (96/82/WE) oraz Konwencją z 1992 r. w sprawie transgranicznych skutków awarii przemysłowych.

Zgodnie z informacjami uzyskanymi z Urzędu Gminy Pabianice, w 2020 r. na terenie gminy nie wystąpiły zdarzenia o znamionach poważnych awarii.

4.11.1. Analiza SWOT dla obszaru interwencji zagrożenia poważnymi awariami

Obszar interwencji: zagrożenie poważnymi awariami	
MOCNE STRONY (czynniki wewnętrzne)	SŁABE STRONY (czynniki wewnętrzne)
brak zakładów przemysłowych stwarzających zagrożenia dla środowiska przyrodniczego	zagrożenia punktowe i liniowe
brak zdarzeń o znamionach poważnej awarii	zagrożenia w dziedzinie zrzutów nieoczyszczonych ścieków
SZANSE	ZAGROŻENIA
szkolenie jednostek odpowiedzialnych za usuwanie skutków poważnych awarii	ryzyko wystąpienia suszy i klęsk nieurodzaju
edukacja społeczeństwa na wypadek wystąpienia zagrożenia	możliwość wystąpienia poważnych awarii pomimo podejmowanych działań zapobiegawczych

4.12. Działania edukacyjne

Zgodnie z przepisem art. 77 z ustawy z dnia 27 kwietnia 2001 roku Prawo Ochrony Środowiska, problematykę ochrony środowiska uwzględnia się w podstawach programowych kształcenia ogólnego dla wszystkich typów szkół. Obowiązkiem tym ustawodawca objął również

organizatorów kursów prowadzących do uzyskania kwalifikacji zawodowych. Konstytucyjnych podstaw dla realizacji edukacji ekologicznej należy upatrywać w zasadzie zrównoważonego rozwoju (art. 5 Konstytucji Rzeczypospolitej Polski z dnia 2 kwietnia 1997r.) oraz w generalnym obowiązku każdego obywatela do dbałości o stan środowiska oraz odpowiedzialności za spowodowane pogorszenie określonym w art. 86 Konstytucji RP.

Na terenie gminy Pabianice funkcjonują 4 szkoły podstawowe, w tym 1 z oddziałem przedszkolnym, nie ma natomiast szkół o profilu przyrodniczym ani rolniczym. Szkoły kształcące na poziomie średnim i zawodowym zlokalizowane są poza obszarem gminy w Pabianicach i Ksawerowie. Najbliższymi placówkami kształcącymi w kierunku przyrodniczym są: Zespół Szkół Centrum Kształcenia Rolniczego im. mjr pil. Władysława Szcześniewskiego w Widzewie oraz Zespół Szkół Ogrodniczych w Ostrowie k/Łasku. Jedyne możliwości rozpowszechniania wiedzy ekologicznej wśród dzieci i młodzieży posiadają więc istniejące na terenie gminy szkoły podstawowe i przedszkola.

V. Cele programu ochrony środowiska, zadania i ich finansowanie

5.1. Cel nadrzędny Programu ochrony środowiska gminy Pabianice

OCHRONA ŚRODOWISKA PRZYRODNICZEGO GMINY PABIANICE

5.1.1. Założenie programowe

Realizując lokalną politykę ochrony środowiska, niniejszy program ochrony środowiska, a w nim harmonogram realizacyjny, sporządzony został z uwzględnieniem celów zawartych w strategiach i programach wynikających z ustawy z dnia 6 grudnia 2006 r. o zasadach prowadzenia polityki rozwoju (Dz. U. z 2021 r. poz. 1057 z późn. zm.). W każdym z tych dokumentów znajduje się szereg zapisów, które stanowiły bazę dla opracowania celów oraz kierunków działań niniejszego Programu.

Spójność z dokumentami na szczeblu krajowym

Na poziomie krajowym najważniejsze strategiczne dokumenty, które wytyczają drogę do zrównoważonego rozwoju, to przede wszystkim:

1. Krajowa Strategia Rozwoju Regionalnego 2030 - przyjęta Uchwałą nr 102 Rady Ministrów z dnia 17 września 2019 r. w sprawie przyjęcia "Krajowej Strategii Rozwoju Regionalnego 2030" (M. P. 2019 poz. 1060),
2. Polityka energetyczna Polski do 2040 roku (M.P. 2021 poz. 264),
3. Krajowy plan na rzecz energii i klimatu na lata 2021-2030,
4. Strategia Zrównoważonego Rozwoju Transportu do 2030 roku – przyjęta uchwałą nr 105 Rady Ministrów z dnia 24 września 2019 r. uchwałą w sprawie przyjęcia „Strategii Zrównoważonego Rozwoju Transportu do 2030 roku” (M.P. 2019 poz. 1054),
5. Strategia zrównoważonego rozwoju wsi, rolnictwa i rybactwa 2030 – przyjęta uchwałą Nr 163 Rady Ministrów z dnia 25 kwietnia 2012 r. w sprawie przyjęcia „Strategii zrównoważonego rozwoju wsi, rolnictwa i rybactwa” na lata 2012–2020 (M. P. 2012, poz. 839),
6. Polityka energetyczna Polski do 2040 roku – ogłoszona w Monitorze Polskim Obwieszczeniem Ministra Klimatu i Środowiska z dnia 2 marca 2021 r.,
7. Aktualizacja Krajowego Programu Ochrony Powietrza do 2025 r. (z perspektywą do 2030 r. oraz do 2040 r.),
8. Krajowy program ograniczania zanieczyszczenia powietrza - przyjęty uchwałą Nr 34 Rady Ministrów z dnia 29 kwietnia 2019 r. (M.P. 2019 poz. 572),
9. Krajowy Program Oczyszczania Ścieków Komunalnych – V aktualizacja – przyjęty przez Radę Ministrów 21.04.2016 r. oraz Master Plan dla wdrażania dyrektywy Rady 91/271/EWG opracowany na podstawie AKPOŚK 2017 oraz VI Aktualizacja Krajowego Programu Oczyszczania Ścieków Komunalnych – AKPOŚK 2020,
10. Strategiczny plan adaptacji dla sektorów i obszarów wrażliwych na zmiany klimatu do roku 2020 z perspektywą do roku 2030 – przyjęty przez Radę Ministrów w dniu 29 października 2013 r.,
11. Krajowy plan gospodarki odpadami – przyjęty uchwałą Nr 88 Rady Ministrów z dnia 1 lipca 2016 r. w sprawie Krajowego planu gospodarki odpadami 2022 (M. P. 2016 poz. 784),
12. Program Oczyszczania Kraju z Azbestu na lata 2009-2032 – przyjęty uchwałą Nr 39/2010 Rady Ministrów z dnia 15 marca 2010 r. (M. P. 2009 nr 50 poz. 735 ze zm.),
13. Strategia rozwoju systemu bezpieczeństwa narodowego Rzeczypospolitej Polskiej 2022 – przyjęta uchwałą Nr 67 Rady Ministrów z dnia 9 kwietnia 2013 r. w sprawie przyjęcia „Strategii rozwoju systemu bezpieczeństwa narodowego Rzeczypospolitej Polskiej 2022” (M. P. 2013 poz. 377),

14. Strategia Rozwoju Kapitału Ludzkiego 2030 – przyjęta uchwałą Nr 184 Rady Ministrów z dnia 14 grudnia 2020 r.,
15. Strategia Rozwoju Kapitału Społecznego (współdziałanie, kultura, kreatywność) 2030 – przyjęta uchwałą Nr 155 Rady Ministrów z dnia 27 października 2020 r. w sprawie przyjęcia „Strategii Rozwoju Kapitału Społecznego (współdziałanie, kultura, kreatywność) 2030”.

Spójność z dokumentami na szczeblu wojewódzkim

Podstawowym dokumentem szczebla wojewódzkiego jest Program Ochrony Środowiska Województwa Łódzkiego na lata 2021 – 2024 z perspektywą do 2028. Dokument ten ma na celu realizację krajowej polityki ochrony środowiska, zgodnie z dokumentami strategicznymi i programowymi. Opracowanie obrazuje stan jakości środowiska w celu zdiagnozowania tendencji zmian w nim zachodzących. Program Ochrony Środowiska jest dokumentem strategicznym województwa, zbierającym wszystkie istotne kwestie związane z ochroną środowiska, opracowanym zgodnie z dokumentami sektorowymi oraz dokumentami krajowymi. Cele polityki ekologicznej państwa - w powiązaniu ze specyfiką województwa - pozwalają na kreślenie konkretnych wyzwań dla programu ochrony środowiska województwa łódzkiego. Są to przede wszystkim:

1. W zakresie ochrony klimatu i jakości powietrza: poprawa jakości powietrza przy zapewnieniu bezpieczeństwa energetycznego w kontekście zmian klimatu.
2. W zakresie zagrożenia hałasem: poprawa klimatu akustycznego w województwie łódzkim.
3. W zakresie pola elektromagnetycznego: ochrona przed polami elektromagnetycznymi.
4. W zakresie gospodarowania wodami:
 - a. osiągnięcie celów środowiskowych dla jednolitych części wód powierzchniowych – rzecznych i jednolitych części wód podziemnych
 - b. ochrona przed niedoborami wody i powodzią.
5. W zakresie gospodarki wodno – ściekowej: prowadzenie racjonalnej gospodarki wodno-ściekowej.
6. W zakresie zasobów geologicznych: racjonalne gospodarowanie zasobami geologicznymi.

7. W zakresie gleb: ochrona gleb przed negatywnym oddziaływaniem antropogenicznym, erozją oraz niekorzystnymi zmianami klimatu.
8. W zakresie gospodarki odpadami i zapobiegania powstawaniu odpadów: gospodarowanie odpadami zgodnie z hierarchią sposobów postępowania z odpadami, uwzględniając zrównoważony rozwój województwa łódzkiego.
9. W zakresie zasobów przyrodniczych:
 - a. ochrona różnorodności biologicznej oraz krajobrazowej,
 - b. prowadzenie trwale zrównoważonej gospodarki leśnej,
 - c. zwiększanie lesistości,
10. W zakresie zagrożenia poważnymi awariami: ograniczenie ryzyka wystąpienia poważnych awarii oraz minimalizacja ich skutków.

Plan gospodarki odpadami dla województwa łódzkiego na lata 2019-2025 z uwzględnieniem lat 2026-2031 obejmuje pełen zakres zadań koniecznych do zapewnienia zintegrowanej gospodarki odpadami w województwie łódzkim w sposób, który gwarantuje ochronę środowiska oraz uwzględnia obecne i przyszłe możliwości, a także uwarunkowania ekonomiczne oraz poziom technologiczny istniejącej infrastruktury. Dokument ten prowadzić ma do osiągnięcia celów dotyczących oddzielenia tendencji wzrostu ilości wytwarzanych odpadów i ich wpływu na środowisko od tendencji wzrostu gospodarczego kraju, wdrażania hierarchii sposobów postępowania z odpadami oraz zasady samowystarczalności i bliskości, a także utworzenia i utrzymania w kraju zintegrowanej i wystarczającej sieci instalacji gospodarowania odpadami, spełniających wymagania ochrony środowiska.

Celem dokumentu jest weryfikacja aktualnego stanu gospodarki odpadami w województwie łódzkim, a także sporządzenie planu niezbędnych inwestycji, umożliwiających osiągnięcie celów w zakresie gospodarowania odpadami, jakie wynikają z przepisów unijnych i krajowych.

Kolejnym dokumentem jest Strategia rozwoju województwa łódzkiego 2030, która stanowi wytyczne dla dokumentów niższego szczebla. W Strategii do roku 2030 określono następujące cele:

1. W sferze społecznej:
 - a. rozwój kapitału społecznego,
 - b. poprawa stanu zdrowia mieszkańców,
 - c. ograniczenie skali ubóstwa i wykluczenia społecznego.
2. W sferze przestrzennej:

- a. adaptacja do zmian klimatu i poprawa jakości zasobów środowiska,
 - b. ochrona i kształtowanie krajobrazu,
 - c. zwiększenie dostępności transportowej,
 - d. nowoczesna energetyka w województwie,
 - e. racjonalizacja gospodarki odpadami,
 - f. zwiększenie dostępności do usług teleinformatycznych.
3. W sferze gospodarczej:
- a. zwiększenie potencjału badawczego i innowacyjnego,
 - b. podnoszenie jakości kapitału ludzkiego,
 - c. wsparcie rozwoju mśp,
 - d. rozwój sektora rolnego i zwiększenie jego konkurencyjności.

Przechodząc do programu związanego z ochroną powietrza, POŚ musi realizować założenia Programu ochrony powietrza dla strefy w województwie łódzkim w celu osiągnięcia poziomu dopuszczalnego pyłu zawieszonego i poziomu docelowego benzo(a)pirenu zawartego w pyłe zawieszonym PM10 oraz planu działań krótkoterminowych - strefa łódzka.

Podstawowymi działaniami wskazanymi do realizacji na terenie całej strefy łódzkiej są działania w zakresie:

1. ograniczania emisji powierzchniowej pochodzącej z sektora komunalno-bytowego
2. ograniczania emisji powierzchniowej pochodzącej z działalności gospodarczej
 - a. ograniczania emisji liniowej (komunikacyjnej)
 - b. ograniczania emisji punktowej pochodzącej z działalności gospodarczej
 - c. gospodarowania zużytymi oponami
 - d. gospodarowania odpadami komunalnymi
 - e. edukacji ekologicznej i reklamy
 - f. planowania przestrzennego
 - g. identyfikacji źródeł emisji oraz rozwoju narzędzi do zintegrowanego zarządzania jakością powietrza
 - h. finansowania realizacji programów ochrony powietrza i planów działań krótkoterminowych.

Spójność z dokumentami na szczeblu lokalnym.

Jednym z najważniejszych lokalnych dokumentów strategicznych, na których opiera się POŚ, jest **Strategia Rozwoju Gminy Pabianice na lata 2016 - 2023** (przyjęta uchwałą Nr XXVIII/232/2016 Rady Gminy Pabianice z dnia 29 sierpnia 2016 r.). Strategia Rozwoju Gminy Pabianice jest dokumentem wpisującym się w proces strategicznego myślenia o rozwoju. Jest komplementarna z innymi dokumentami strategicznymi dotyczącymi rozwoju kraju i regionu. Wybór celów i przedsięwzięć jest uzasadniony w odniesieniu do diagnozy problemów, grup docelowych i obszarów interwencji. Poniżej zestawiono cele strategiczne i operacyjne dla gminy:

Cele strategiczne:

1. Konkurencyjna gospodarka lokalna oparta na efektywnej edukacji i aktywności zawodowej mieszkańców.
2. Poszerzenie oferty kulturalnej gminy Pabianice.
3. Wysoka dostępność i jakość usług publicznych, wpływających na poprawę jakości życia mieszkańców.
4. Zintegrowany system zarządzania publicznego.

Cele operacyjne:

1. Świadczenie wysokiej jakości usług edukacyjnych, wpływających na rozwój kapitału intelektualnego i zatrudnienia.
2. Wzmacnianie przedsiębiorczości wśród mieszkańców.
3. Rozwój potencjału gospodarczego gminy.
4. Wzrost atrakcyjności lokalnego rynku pracy i niwelowanie negatywnych skutków bezrobocia.
5. Rozwój sektora pozarządowego.
6. Opieka zdrowotna.
7. Promocja gminy.
8. Kompleksowa oferta kulturalna oraz rekreacyjno-sportowa,
9. Rozwój infrastruktury technicznej i komunalnej.
10. Wysoki poziom bezpieczeństwa w wymiarze publicznym i społecznym.
11. Ochrona przyrody oraz wykorzystanie środowiska naturalnego dla rozwoju gminy.
12. Sprawny system zarządzania i administracji.
13. Rozwój współpracy terytorialnej.

14. System konsultacji społecznych.

15. Rozwój wsi.

Plan gospodarki niskoemisyjnej dla gminy Pabianice (aktualizacja) przyjęty uchwałą nr VIII/72/2019 Rady Gminy Pabianice z dnia 25 kwietnia 2019 r. jest dokumentem strategicznym, którego celem jest analiza zakresu możliwych do realizacji przedsięwzięć, których wcielenie w życie skutkować będzie zmianą struktury używanych nośników energetycznych oraz zmniejszeniem zużycia energii, czego konsekwencją ma być stopniowe obniżanie emisji gazów cieplarnianych (CO₂) na terenie gminy Pabianice.

Cel ten wpisuje się w bieżącą politykę energetyczną i ekologiczną gminy Pabianice i jest wynikiem dotychczasowych działań i zobowiązań władz samorządowych.

5.1.2. Kierunki interwencji, cele oraz zadania wynikające z oceny stanu środowiska

Aktualny stan środowiska i przewidywane jego zmiany w aspekcie planowanego dalszego rozwoju wymuszają konieczność zrównoważonego rozwoju poprzez realizację przedsięwzięć przyjaznych dla środowiska. Poniżej zaproponowano cele i kierunki interwencji oraz zadania wynikające z wyżej zdefiniowanych zagrożeń i problemów dla poszczególnych obszarów interwencji (Analiza SWOT).

Tabela 9. Obszary, cele i kierunki interwencji wynikające z oceny stanu środowiska

L.p.	Obszar interwencji	Cel:	Kierunki interwencji
1.	Ochrona klimatu i jakości powietrza	Poprawa jakości powietrza	Poprawa efektywności energetycznej budynków i ograniczanie niskiej emisji
			Termomodernizacja budynków mieszkalnych oraz użyteczności publicznej
			Zwiększenie wykorzystania odnawialnych źródeł energii.
2.	Zagrożenia hałasem	Ochrona przed hałasem	Monitoring poziomu hałasu
3.	Pola elektromagnetyczne	Ochrona przed polami elektromagnetycznymi	Monitoring poziomów pól elektromagnetycznych
4.	Gospodarowanie wodami	Zrównoważone gospodarowanie	Poprawa stanu jednolitych części wód powierzchniowych i utrzymanie dobrego stanu wód podziemnych

		wodami powierzchniowymi i podziemnymi	Ochrona i zrównoważone gospodarowanie zasobami wodnymi
			Ochrona przed skutkami suszy i powodzi
5.	Gospodarka wodno- ściekowa	Powszechny dostęp do sieci wodociągowej i kanalizacyjnej	Rozbudowa infrastruktury oczyszczania ścieków, w tym realizacja programów sanitacji w zabudowie rozproszonej
			Poprawa jakości wód powierzchniowych i podziemnych
			Zapewnienie dostępu do czystej wody dla społeczeństwa i gospodarki
6.	Zasoby geologiczne	Ochrona i zrównoważone wykorzystanie zasobów kopalin	Zrównoważona gospodarka zasobami surowców naturalnych - ograniczanie presji na wykorzystanie zasobów powierzchni ziemi
7.	Gleby	Ochrona powierzchni ziemi	Ochrona gleb przed degradacją rolniczą oraz rekultywacja terenów zdegradowanych i zdewastowanych
8.	Gospodarka odpadami i zapobieganie powstawaniu odpadów	Racjonalna gospodarka odpadami	Zmniejszenie ilości odpadów trafiających bezpośrednio na składowisko
			Likwidacja azbestu
9.	Zasoby przyrodnicze	Ochrona walorów przyrodniczych	Wzmocnienie systemu obszarów chronionych
			Rozwój obszarów zieleni oraz utrzymanie terenów już istniejących
			Ochrona lasów
10.			Przeciwdziałanie poważnym awariom

	Zagrożenia poważnymi awariami	Ograniczanie zagrożeń związanych z poważnymi awariami	Zwiększenie wsparcia dla jednostek straży pożarnych
--	-------------------------------------	-------------------------------------------------------------	--------------------------------------------------------

Tabela 10. Kierunki interwencji i zadania oraz wskaźniki realizacji zadań

Lp.	Obszar interwencji	Cel	Kierunek interwencji	Wskaźnik			Zadania	Podmiot odpowiedzialny	Ryzyka
				Nazwa	Wartość bazowa	Wartość docelowa			
A	B	C	D	E	F	G	H	I	J
1.	Ochrona klimatu i jakości powietrza	Poprawa jakości powietrza	Poprawa efektywności energetycznej budynków i ograniczanie niskiej emisji	Liczba likwidacji starych wysoce emisyjnych źródeł ciepła	b.d.	20	Likwidacja starych wysoce emisyjnych źródeł ciepła	Gmina, właściciele nieruchomości	Brak środków finansowych
				Liczba zorganizowanych kampanii edukacyjnych	b.d.	2/ rok	Promocja OZE oraz edukacja w zakresie zwiększenia efektywności energetycznej	Szkoły, Gminna Biblioteka Publiczna, Gmina	-

			Termomodernizacja budynków mieszkalnych oraz użyteczności publicznej	Liczba przeprowadzonych termomodernizacji	b.d.	10	Termomodernizacja budynków mieszkalnych i użyteczności publicznej	Gmina, właściciele nieruchomości	Brak środków finansowych
			Zwiększenie wykorzystania odnawialnych źródeł energii	Liczba zainstalowanych odnawialnych źródeł energii	b.d.	30	Montaż instalacji OZE	Gmina, Właściciele nieruchomości	Brak środków finansowych
2.	Zagrożenia hałasem	Ochrona przed hałasem	Monitoring poziomu hałasu	Wyniki pomiaru hałasu	Brak pomiarów	poziom hałas zgodny z normami	Badanie poziomu hałasu w środowisku	GIOŚ	-

3.	Pola elektromagnetyczne	Ochrona przed polami elektromagnetycznymi	Monitoring poziomów pól elektromagnetycznych	Liczba osób narażonych na ponad normatywne promieniowanie elektromagnetyczne	0	0	Monitoring poziomów pól elektromagnetycznych	GIOŚ i prowadzący instalację	-
4.	Gospodarowanie wodami	Zrównoważone gospodarowanie wodami powierzchniowymi i podziemnymi	Poprawa stanu jednolitych części wód powierzchniowych i utrzymanie dobrego stanu wód podziemnych	Udział JCWP o stanie potencjalnie dobrym i bardzo dobrym (%)	b.d.	40%	Monitoring wód powierzchniowych	WIOŚ	-

				Udział JCWPd badanych przez WIOŚ o dobrej lub zadawalającej jakości (%)	100%	100%	Monitoring wód podziemnych	WIOŚ	-
			Ochrona i zrównoważone gospodarowanie zasobami wodnymi	Liczba zorganizowanych kampanii edukacyjnych	0	1/rok	Działania edukacyjne w zakresie racjonalnego wykorzystania wody	Gmina	
			Ochrona przed skutkami suszy i powodzi	Liczba przeprowadzonych inwestycji w latach 2018-2021	0	Zgodnie z planem	Utrzymywanie urządzeń melioracji wodnych	Wody Polskie, Spółki wodne	Brak środków finansowych

5.	Gospodarka wodno-ściekowa	Powszechny dostęp do sieci wodociągowej i kanalizacyjnej	Rozbudowa infrastruktury oczyszczania ścieków, w tym realizacja programów sanitacji w zabudowie rozproszonej	Liczba przydomowych oczyszczalni	93	200	Budowa przydomowych oczyszczalni ścieków	Gmina, Właściciele nieruchomości	Brak środków finansowych
				Długość sieci kanalizacyjnej	27,17 km	33 km	Budowa sieci kanalizacyjnej	Gmina	Brak środków finansowych

			Poprawa jakości wód powierzchniowych i podziemnych	Kontrola stanu funkcjonowania i obsługi zbiorników bezodpływowych oraz przydomowych oczyszczalni ścieków	b.d.	30/rok	Kontrola wywozu nieczystości ze zbiorników bezodpływowych i osadu nadmiernego z przydomowych oczyszczalni ścieków	Gmina	-
			Zapewnienie dostępu do czystej wody dla społeczeństwa i gospodarki	Rozbudowa sieci wodociągowej	99,9%	100%	Dalszy rozwój oraz modernizacja sieci wodociągowej na terenie gminy	Gmina	-

6.	Zasoby geologiczne	Ochrona i zrównoważone wykorzystanie zasobów kopalin	Zrównoważona gospodarka zasobami surowców naturalnych - ograniczanie presji na wykorzystanie zasobów powierzchni ziemi	Liczba planów miejscowych uwzględniających ochronę złóż kopalin	b.d.	2	Ustanowienie planów miejscowych uwzględniających ochronę złóż kopalin	Gmina	-
7.	Gleby	Ochrona Powierzchni ziemi zdegradowanych i zdewastowanych	Ochrona gleb przed degradacją rolniczą oraz rekultywacja terenów	Rekultywacja gleb, na których stwierdzono zanieczyszczenia [ha]	b.d.	b.d.	Rekultywacja gleb zanieczyszczonych	Właściciele nieruchomości	Brak środków finansowych

8.	Gospodarka odpadami i zapobieganie powstawaniu odpadów	Racjonalna gospodarka odpadami	Zmniejszenie ilości odpadów trafiających bezpośrednio na składowisko	Stopień redukcji odpadów komunalnych ulegających biodegradacji kierowanych na składowiska w stosunku do odpadów wytworzonych w 1995 r. (%) b) poziom przygotowania do ponownego użycia i recyklingu odpadów komunalnych,	Zgodnie z danymi	a) do 35% b) 20% wagowo za rok 2021 r.	Objęcie wszystkich mieszkańców gminy systemem odbioru odpadów oraz selektywnego zbierania odpadów	Gmina	Opór społeczny
----	---------------------------------------------------------------	--------------------------------	----------------------------------------------------------------------	---------------------------------------------------------------------------------------------------------------------------------------------------------------------------------------------------------------------------------	------------------	-----------------------------------------------	---------------------------------------------------------------------------------------------------	-------	----------------

				Liczba kampanii edukacyjnych	2/rok	2/rok	Edukacja dzieci i młodzieży w zakresie segregacji odpadów	Gminna Biblioteka Publiczna, Gmina,	-
				Liczba dzikich wysypisk na terenie gminy	b.d.	0	Likwidacja dzikich wysypisk	Gmina, właściciele nieruchomości	-
				Likwidacja azbestu	Ilość usuniętych odpadów azbestowych [Mg]	285,9 Mg	1094 Mg do roku 2029	Usuwanie azbestu	Gmina, właściciele nieruchomości

9.	Zasoby przyrodnicze	Ochrona walorów przyrodniczych	Wzmocnienie systemu obszarów chronionych	Liczba pomników przyrody /obszarów chronionych	1 użytek Eko logiczny 17 pomnikó w przyrody w tym grupa drzew daglezji	1 użytek Eko logiczny, 17 pomnikó w przyrody w tym grupa drzew daglezji	Inwentaryzacja pomników przyrody oraz aktualizacja aktów prawnych ustanawiających ww. formy ochrony przyrody	RDOŚ, Gmina	-
			Rozwój obszarów zieleni oraz utrzymanie terenów już istniejących	Ilość nasadzeń zieleni	b.d.	Utrzymanie istniejących nasadzeń zieleni	Nasadzanie i utrzymanie zieleni	Gmina	Brak środków finansowych

			Ochrona lasów	Poziom zalesienia (%)	18 %	20%	Zwiększenie powierzchni leśnych	Nadleśnictwa, właściciele gruntów	-
				Liczba kampanii edukacyjnych	b.d.	1/rok	Edukacja ekologiczna dzieci i młodzieży	Gminna Biblioteka Publiczna, Gmina	-
10.	Zagrożenia poważnymi awariami	Ograniczanie zagrożeń związanych z poważnymi awariami	Przeciwdziałanie poważnym awariom	Liczba kampanii edukacyjnych	b.d.	1/rok	Edukacja społeczeństwa na wypadek wystąpienia poważnych awarii	Gmina, OSP, jednostki ratownicze	-

			(+ jednostki włączone)							
A	B	C	D	E	F	G	H	I	J	K
1.	Ochrona klimatu i jakości powietrza	Likwidacja starych wysoco emisyjnych źródeł ciepła	Gmina, właściciele nieruchomość i	ok. 25 tys zł /szt.	ok. 25 tys zł /szt.	ok. 30 tys zł/szt.	ok. 30 tys zł /szt.	Wg planów gminy	Budżet gminy, środki WFOŚiGW, środki własne mieszkańców	-
		Promocja OZE oraz edukacja w zakresie zwiększenia efektywności energetycznej	Szkoły, Gminna Biblioteka Publiczna, Gmina	2 tys zł	2 tys zł	2,2 tys zł	2,5 tys zł	Wydatki bieżące	Budżet gminy	-
		Termomodernizacja budyneków mieszkalnych i użyteczności publicznej	Gmina, właściciele nieruchomość i	ok. 30 tys zł / budynek	ok. 30 tys zł/ budynek	ok. 35 tys zł / budynek	ok. 35 tys zł/ budynek	Wg planów gminy	Budżet gminy, środki WFOŚiGW, środki własne mieszkańców	-

2.	Gospodarowanie wodami	Działania edukacyjne w zakresie racjonalnego wykorzystania wody	Gmina	2 tys zł	2,2 tys zł	2,5 tys zł	Wydatki bieżące	Budżet gminy	-	
3.	Gospodarka wodno-ściekowa	Budowa przydomowych oczyszczalni ścieków	Gmina, Właściciele nieruchomości	ok. 20 tys zł /szt.	ok. 22 tys zł /szt.	ok. 23 tys zł /szt..	ok. 23 tys zł /szt.	Wg planów gminy	Budżet gminy, środki WFOŚiGW, środki własne mieszkańców	-
		Budowa sieci kanalizacyjnej	Gmina	b.d.	b.d.	b.d.	b.d.	Wg planów gminy	Budżet gminy, środki WFOŚiGW, PROW	-
		Kontrola wywozu nieczystości ze zbiorników bezodpływowych i osadu nadmiernego z przydomowych oczyszczalni ścieków	Gmina	-	-	-	-	Wydatki bieżące	Budżet gminy	-

		Dalszy rozwój oraz modernizacja sieci wodociągowej na terenie gminy	Gmina	b.d.	b.d.	b.d.	b.d.	Wg planów gminy	Budżet gminy	-
4.	Zasoby geologiczne	Ustanowienie planów miejscowych uwzględniających ochronę złóż kopalin	Gmina		ok.20 tys zł	-	ok.20 tys zł	Wydatki bieżące	Budżet gminy	-
5.	Gospodarka odpadami i zapobieganie	Objęcie wszystkich mieszkańców gminy systemem odbioru odpadów oraz selektywnego zbierania odpadów	Gmina	-	-	-	-	Brak kosztów	Budżet gminy	-

		Edukacja dzieci i młodzieży w zakresie segregacji odpadów	Szkoły publiczne, Gminna Biblioteka Publiczna, Gmina,	2 tys zł	2 tys zł	2,2 tys zł	2,5 tys zł	Wydatki bieżące	Budżet gminy	-
		Likwidacja dzikich wysypisk	Gmina, właściciele nieruchomości i	10 tys zł	10 tys zł	10 tys zł	10 tys zł	Wg potrzeb gminy	Budżet gminy, środki własne mieszkańców	-
		Likwidacja azbestu	Gmina, właściciele nieruchomości i	ok. 1400,00 zł za Mg	ok. 1400,00 zł za Mg	ok. 1400,00 zł za Mg	ok. 1400,00 zł za Mg	Wg planów gminy	Budżet gminy, środki WFOŚiGW	-

6.	Zasoby przyrodnicze	Inwentaryzacja pomników przyrody oraz aktualizacja aktów prawnych ustanawiających ww. formy ochrony przyrody	RDOŚ, Gmina	-	-	-	-	Brak kosztów	Budżet gminy	-
		Nasadzanie i utrzymanie zieleni	Gmina	3 tys zł	3 tys zł	3,5 tys zł	3,5 tys zł	Wg planów gminy	Budżet gminy	-
		Edukacja ekologiczna dzieci i młodzieży	Gminna Biblioteka Publiczna, Gmina	2 tys zł	2 tys zł	2,2 tys zł	2,5 tys zł	Wydatki bieżące	Budżet gminy	-
7.	Zagrożenia poważnymi	Edukacja społeczeństwa na wypadek wystąpienia poważnych awarii	Gmina, OSP, jednostki ratownicze	2 tys zł	2 tys zł	2,2 tys zł	2,5 tys zł	Wydatki bieżące	Budżet gminy, OSP	-

		Wsparcie OSP na doposażenie w specjalistyczne sprzęty ratowniczo-gaśnicze	Gmina	b.d.	b.d.	b.d.	b.d.	Wg planów gminy	Budżet gminy	-
8.	Monitoring Programu ochrony środowiska	Opracowanie co 2 lata Raportów z realizacji POŚ	Gmina	-	5000,00	-	5000,00	10 000,00	Budżet gminy	-
		Aktualizacja Programu ochrony środowiska	Gmina	-	-	-	10000,00	10 000,00	Budżet gminy	-

VI. System zarządzania programem i monitoring środowiska

6.1. System finansowy inwestycji

Realizacja wymagań ochrony środowiska Unii Europejskiej na szczeblu regionalnym i lokalnym jest zadaniem trudnym i kosztownym. Trudności wynikać będą nie tylko z problemów technicznych i organizacyjnych, ale także z ograniczonej płynności finansowej polskich przedsiębiorstw, co utrudniać będzie pozyskiwanie środków finansowych na niezbędne inwestycje. Znaczna część kosztów dostosowania obciążą samorządy, część kosztów będzie poniesiona przez podmioty gospodarcze oraz osoby fizyczne. W rozdziale tym wskazano możliwości finansowania wskazanych w Programie działań. Źródła finansowania Programu będą zróżnicowane, w zależności od możliwości stosowania instrumentów finansowo – ekonomicznych, zapewnionych na poziomie krajowym, regionalnym i lokalnym.

Realizacja zadań finansowana będzie ze środków:

1. publicznych, w tym: krajowych, pochodzących z budżetu państwa, budżetów samorządu terytorialnego, pozabudżetowych instytucji publicznych oraz zagranicznych, pochodzących, między innymi, z Funduszu Spójności, funduszy strukturalnych, Inicjatywy Wspólnoty, Mechanizmu Finansowego Europejskiego Obszaru Gospodarczego, Norweskiego Mechanizmu Finansowego, instrumentu finansowego na rzecz środowiska LIFE+, fundacji itp.
2. niepublicznych, pochodzących z dochodów przedsiębiorstw i inwestorów, banków komercyjnych itp., w ramach, których najczęstszymi formami finansowania będą: dotacje (tzw. granty) i subwencje właściwe oraz fundusze własne inwestorów.

Ważne zadanie w finansowaniu zadań przewidzianych do realizacji w Programie odgrywać będą pożyczki i dotacje z NFOŚiGW oraz WFOŚiGW, fundusze inwestorów, środki z funduszy strukturalnych (krajowych i zagranicznych).

W zakresie środków krajowych w obszarze ochrony środowiska wykorzystać można m.in.

dotacje i pożyczki **Narodowego Funduszu Ochrony Środowiska i Wojewódzkiego Funduszu Ochrony Środowiska w Łodzi**. Oferują one możliwość dofinansowania szerokiej gamy projektów w ramach różnych programów priorytetowych, ogłaszanych często jako konkursy. Są także podmiotami, które koordynują dofinansowanie z innych instrumentów finansowych. Działanie jednostek opiera się na Wspólnej Strategii Działania Narodowego

Funduszu i Wojewódzkich Funduszy Ochrony Środowiska i Gospodarki Wodnej na lata 2021 - 2024. Celem generalnym Funduszy jest poprawa stanu środowiska i zrównoważone gospodarowanie jego zasobami przez stabilne, skuteczne i efektywne wspieranie przedsięwzięć i inicjatyw, służących środowisku przy pełnym oraz zgodnym z zasadami zrównoważonego rozwoju wykorzystaniu środków pochodzących z Unii Europejskiej na ochronę środowiska i gospodarkę wodną. Misją Funduszy jest natomiast skuteczne wspieranie działania na rzecz środowiska, ze szczególnym uwzględnieniem zasad zrównoważonego rozwoju. Wspólna Strategia tworzy ogólne ramy dla indywidualnych strategii poszczególnych Funduszy, wskazując na najistotniejsze z ich punktu widzenia cele merytorycznej działalności (dziedzinowe cele środowiskowe oraz horyzontalne cele środowiskowe), regulując i wskazując obszary niezbędnej współpracy (priorytety współpracy) dla zachowania spójności i ukierunkowania całego systemu Funduszy.

Fundusze co roku ogłaszają listę programów priorytetowych na rok kolejny, które pomagają im zrealizować zadania zgodnie z przyjętą Strategią. Strategie NFOŚiGW, jak i WFOŚiGW w Łodzi, a także listy priorytetowe zamieszczone są na ich stronach internetowych.

W zakresie pomocy zagranicznej w okresie programowania 2021-2027 Polska może korzystać ze wsparcia w ramach następujących funduszy unijnych w zakresie ochrony środowiska:

I. Fundusze Europejskie na infrastrukturę, klimat, środowisko

Głównym celem programu jest wsparcie gospodarki efektywnie korzystającej z zasobów i przyjaznej środowisku oraz sprzyjającej spójności terytorialnej i społecznej. Cel ten zostanie oparty na równowadze oraz wzajemnym uzupełnianiu się działań w 4 obszarach:

1. efektywność energetyczna i zmniejszanie emisji gazów cieplarnianych, rozwój ciepła systemowego, OZE, inteligentne sieci energetyczne, systemy magazynowania energii, inteligentna infrastruktura gazowa;
2. adaptacja do zmian klimatu, gospodarka wodno-ściekowa, gospodarka odpadami, ochrona przyrody, edukacja ekologiczna;
3. transport miejski, kolejowy, drogowy, morski, wodny śródlądowy, lotniczy;
4. infrastruktura ochrony zdrowia, kultury i dziedzictwa kulturowego.

Do głównych priorytetów zalicza się:

1. Wsparcie sektorów: energetyka i środowisko z Funduszu Spójności,
2. Wsparcie sektorów: energetyka i środowisko z EFRR,
3. Transport miejski,
4. Wsparcie sektora transportu z Funduszu Spójności,
5. Wsparcie sektora transportu z EFRR,
6. Zdrowie,
7. Kultura,
8. Pomoc techniczna.

II. Fundusze Europejskie dla Łódzkiego

Program Fundusze Europejskie dla Łódzkiego 2027 ukierunkowany jest na wsparcie obszarów istotnych dla rozwoju województwa. Mimo znaczących nakładów ponoszonych na rozwój społeczno-gospodarczy województwo łódzkie nadal w skali UE jest regionem słabiej rozwiniętym, nieosiągającym 75% poziomu rozwoju Unii. Zapewnienie wysokiego tempa rozwoju, koniecznego do osiągnięcia średniej unijnej, wymagać będzie dalszej transformacji gospodarczej i społecznej, uwzględniającej wyzwania stojące przed regionem i wykorzystującej jego potencjały, przy jednoczesnym uwzględnieniu aspektów społecznych i środowiskowych.

W obszarze rozwoju gospodarczego głównymi wyzwaniami regionu są:

1. transformacja przemysłowa regionu;
2. wykorzystanie potencjału regionu dla rozwoju sektora usług, w tym usług innowacyjnych i logistyki;
3. poprawa konkurencyjności przedsiębiorstw;
4. dostosowanie kwalifikacji pracowników przedsiębiorstw do potrzeb rynku pracy, w tym zwiększenia ich adaptacyjności do zmian zachodzących w gospodarce;
5. malejąca liczba osób aktywnych zawodowo.

Dofinansowanie zostanie przeznaczone przede wszystkim na:

1. rozwijanie i wzmacnianie zdolności badawczych i innowacyjnych oraz wykorzystywanie zaawansowanych technologii,
2. czerpanie korzyści z cyfryzacji dla obywateli, przedsiębiorstw, organizacji badawczych i instytucji publicznych,

3. wzmocnianie trwałego wzrostu i konkurencyjności MŚP oraz tworzenie miejsc pracy w MŚP, w tym poprzez inwestycje produkcyjne,
4. wspieranie efektywności energetycznej i redukcji emisji gazów cieplarnianych,
5. wspieranie energii odnawialnej zgodnie z dyrektywą (UE) 2018/2001, w tym określonymi w niej kryteriami zrównoważonego rozwoju,
6. wspieranie przystosowania się do zmian klimatu i zapobiegania ryzyku związanemu z klęskami żywiołowymi i katastrofami, a także odporności, z uwzględnieniem podejścia ekosystemowego,
7. wspieranie dostępu do wody oraz zrównoważonej gospodarki wodnej,
8. wspieranie transformacji w kierunku gospodarki o obiegu zamkniętym i gospodarki zasobooszczędnej,
9. wzmocnianie ochrony i zachowania przyrody, różnorodności biologicznej oraz zielonej infrastruktury, w tym na obszarach miejskich, oraz ograniczanie wszelkich rodzajów zanieczyszczenia,
10. wspieranie zrównoważonej multimodalnej mobilności miejskiej jako elementu transformacji w kierunku gospodarki zeroemisyjnej,
11. rozwój i udoskonalanie zrównoważonej, odpornej na zmiany klimatu, inteligentnej i intermodalnej mobilności na poziomie krajowym, regionalnym i lokalnym, w tym poprawę dostępu do TEN-T oraz mobilności transgranicznej,
12. wspieranie zintegrowanego i sprzyjającego włączeniu społecznemu rozwoju społecznego, gospodarczego i środowiskowego, kultury, dziedzictwa naturalnego, zrównoważonej turystyki i bezpieczeństwa na obszarach miejskich,
13. wspieranie zintegrowanego i sprzyjającego włączeniu społecznemu rozwoju społecznego, gospodarczego i środowiskowego, na poziomie lokalnym, kultury, dziedzictwa naturalnego, zrównoważonej turystyki i bezpieczeństwa na obszarach innych niż miejskie,
14. wzmocnianie roli kultury i zrównoważonej turystyki w rozwoju gospodarczym, włączeniu społecznym i innowacjach społecznych,
15. poprawę równego dostępu do wysokiej jakości usług sprzyjających włączeniu społecznemu w zakresie kształcenia, szkoleń i uczenia się przez całe życie poprzez rozwój łatwo dostępnej infrastruktury, w tym poprzez wspieranie odporności w zakresie kształcenia i szkolenia na odległość oraz online,
16. wspieranie włączenia społeczno-gospodarczego społeczności marginalizowanych, gospodarstw domowych o niskich dochodach oraz grup w niekorzystnej sytuacji, w tym

- osób o szczególnych potrzebach, dzięki zintegrowanym działaniom obejmującym usługi mieszkaniowe i usługi społeczne,
17. zapewnienie równego dostępu do opieki zdrowotnej i wspieranie odporności systemów opieki zdrowotnej, w tym podstawowej opieki zdrowotnej, oraz wspieranie przechodzenia od opieki instytucjonalnej do opieki rodzinnej i środowiskowej,
 18. poprawę dostępu do zatrudnienia i działań aktywizujących dla wszystkich osób poszukujących pracy, w szczególności osób młodych, zwłaszcza poprzez wdrażanie gwarancji dla młodzieży, długotrwale bezrobotnych oraz grup znajdujących się w niekorzystnej sytuacji na rynku pracy, jak również dla osób biernych zawodowo, a także poprzez promowanie samozatrudnienia i ekonomii społecznej (EFS),
 19. modernizację instytucji i służb rynków pracy celem oceny i przewidywania zapotrzebowania na umiejętności oraz zapewnienia terminowej i odpowiednio dopasowanej pomocy i wsparcia na rzecz dostosowania umiejętności i kwalifikacji zawodowych do potrzeb rynku pracy oraz na rzecz przepływów i mobilności na rynku pracy (EFS),
 20. wspieranie aktywnego włączenia społecznego w celu promowania równości szans, niedyskryminacji i aktywnego uczestnictwa, oraz zwiększanie zdolności do zatrudnienia, w szczególności grup w niekorzystnej sytuacji,
 21. wspieranie integracji społeczno-gospodarczej społeczności marginalizowanych,
 22. zwiększanie równego i szybkiego dostępu do dobrej jakości, trwałych i przystępnych cenowo usług, w tym usług, które wspierają dostęp do mieszkań oraz opieki skoncentrowanej na osobie, w tym opieki zdrowotnej; modernizacja systemów ochrony socjalnej, w tym wspieranie dostępu do ochrony socjalnej, ze szczególnym uwzględnieniem dzieci i grup w niekorzystnej sytuacji,
 23. wspieranie integracji społecznej osób zagrożonych ubóstwem lub wykluczeniem społecznym, w tym osób najbardziej potrzebujących i dzieci,
 24. wspieranie dostosowania pracowników, przedsiębiorstw i przedsiębiorców do zmian, wspieranie aktywnego i zdrowego starzenia się oraz zdrowego i dobrze dostosowanego środowiska pracy, które uwzględnia zagrożenia dla zdrowia,
 25. wspieranie uczenia się przez całe życie, w szczególności elastycznych możliwości podnoszenia i zmiany kwalifikacji dla wszystkich, z uwzględnieniem umiejętności w zakresie przedsiębiorczości i kompetencji cyfrowych, lepsze przewidywanie zmian i zapotrzebowania na nowe umiejętności na podstawie potrzeb rynku pracy, ułatwianie zmian ścieżki kariery zawodowej i wspieranie mobilności zawodowej,

26. wspieranie równego dostępu do dobrej jakości, włączającego kształcenia i szkolenia oraz możliwości ich ukończenia, w szczególności w odniesieniu do grup w niekorzystnej sytuacji, od wczesnej edukacji i opieki nad dzieckiem przez ogólne i zawodowe kształcenie i szkolenie, po szkolnictwo wyższe, a także kształcenie i uczenie się dorosłych, w tym ułatwianie mobilności edukacyjnej dla wszystkich i dostępności dla osób z niepełnosprawnościami.

III. Program LIFE 2021 -2027

Program ten to jedyny instrument finansowy Unii Europejskiej poświęcony wyłącznie współfinansowaniu projektów z dziedziny ochrony środowiska i klimatu. Jego głównym celem jest wspieranie procesu wdrażania wspólnotowego prawa ochrony środowiska, realizacja unijnej polityki w tym zakresie, a także identyfikacja i promocja nowych rozwiązań dla problemów dotyczących środowiska, w tym przyrody.

Środki Programu działań na rzecz środowiska i klimatu LIFE ustanowionego na lata 2021 - 2027 będą dystrybuowane w ramach dwóch obszarów:

1. obszar „Środowisko”, który obejmuje: podprogram „Przyroda i różnorodność biologiczna”;
2. obszar „Działania na rzecz klimatu”, który obejmuje: podprogram „Łagodzenie zmiany klimatu i przystosowanie się do niej” i podprogram „Przejsięcie na czystą energię”

Celem ogólnym programu LIFE jest wspieranie przejścia na zrównoważoną, energooszczędną, opartą na odnawialnych źródłach energii, neutralną dla klimatu i odporną na zmianę klimatu gospodarkę o obiegu zamkniętym.

W zamierzeniu 61 % ogólnej puli środków finansowych programu LIFE będzie przeznaczony na osiągnięcie celów w zakresie klimatu.

Narodowy Fundusz Ochrony Środowiska i Gospodarki Wodnej pełni funkcję krajowego punktu kontaktowego dla programu LIFE. Wzorem lat poprzednich, przedsięwzięcia realizowane przez beneficjentów z Polski, oprócz dofinansowania ze środków LIFE, mogą uzyskać dodatkowe wsparcie finansowe pochodzące ze środków NFOŚiGW.

IV. Program Rozwoju Obszarów Wiejskich na lata 2014-2020 – okres przejściowy 2021 - 2023

Gminy wiejskie mogą skorzystać ze środków PROW w ramach: Rozwój infrastruktury technicznej i społecznej na obszarach wiejskich cel szczegółowy: Wspieranie lokalnego rozwoju na obszarach wiejskich.

W Programie Rozwoju Obszarów Wiejskich stwierdzono, że poziom rozwoju infrastruktury technicznej warunkuje możliwość rozwoju gospodarczego (w tym rozwoju produkcji rolniczej), atrakcyjność inwestycyjną, warunki życia mieszkańców, dostępność do usług publicznych i miejsc pracy w ośrodkach lokalnych. Do najważniejszych problemów należy niski poziom rozwoju sieci wodno-kanalizacyjnej, zły stan infrastruktury transportowej oraz niewydolność infrastruktury energetycznej na obszarach wiejskich. Na poziomie lokalnym sposobem na łagodzenie tego problemu może być dywersyfikacja źródeł energii m.in. wykorzystująca surowce i odpady pochodzące z rolnictwa (OZE).

Potrzeby w zakresie rozwoju infrastruktury technicznej są zróżnicowane regionalnie, w większym stopniu dotyczą obszarów wiejskich oddalonych od miast.

W ramach środków niepublicznych przeznaczonych na rzecz ochrony środowiska można skorzystać z oferty **BOŚ Banku**. Jednostki samorządowe, a także osoby prawne i fizyczne mogą korzystać z dotacji i preferencyjnych kredytów. Wśród wielu możliwych źródeł finansowania inwestycji, jednostki samorządowe, każdorazowo i indywidualnie powinny dopasowywać system możliwości finansowania do danej inwestycji i przedsięwzięcia.

6.2. Monitoring środowiska

Sprawna i skuteczna realizacja planowanych zadań w zakresie ochrony środowiska na terenie gminy Pabianice umożliwi osiągnięcie założonych celów, określonych w ramach kilku istotnych obszarów interwencji. W związku z tym gmina musi jednocześnie dysponować zasobami finansowymi, organizacyjnymi oraz infrastrukturalnymi. Realizacja zadań Programu ochrony środowiska wymaga zabezpieczenia i uzyskania środków budżetowych, jak i pozabudżetowych. Wdrażanie Programu powinno być możliwe między innymi dzięki stworzeniu sprawnego systemu finansowania ochrony środowiska, w którym podstawowymi źródłami finansowania są fundusze ekologiczne, programy pomocowe, środki własne inwestorów oraz budżet gminy.

Realizacja inwestycji w zakresie ochrony środowiska może być wspierana za pomocą funduszy zewnętrznych, pozyskiwanych w formie dotacji bezzwrotnej lub preferencyjnej pożyczki. Źródłem finansowania inwestycji z zakresu ochrony środowiska mogą być fundusze Unii Europejskiej, WFOŚiGW, NFOŚiGW, Bank Ochrony Środowiska S.A.

Realizacja planowanych inwestycji, oprócz zabezpieczenia finansowania, wymaga również właściwej organizacji wewnętrznej. Ponadto ochrona środowiska na analizowanym obszarze odgrywa kluczową rolę na etapie opracowywania dokumentów planistycznych. Cele i zadania w zakresie ochrony środowiska zostały ujęte w opracowanych planach i strategiach, obowiązujących na terenie gminy.

Cele zawarte w tych dokumentach są sukcesywnie realizowane przez pracowników Urzędu Gminy Pabianice oraz przez przedsiębiorców i inne jednostki. Gmina Pabianice dysponuje odpowiednio przygotowanym zasobem organizacyjnym, umożliwiającym skuteczną i sprawną realizację zaplanowanych zadań.

Opracowane w Programie Ochrony Środowiska cele i wytyczone działania w zakresie ochrony środowiska na terenie gminy wymagają określenia podmiotów, do których adresowane są obowiązki, wynikające z realizacji tych celów i działań. Są to podmioty, których zadaniem jest:

1. organizacja i zarządzanie Programem,
2. realizacja celów i zadań określonych w Programie,
3. nadzór i monitoring realizacji Programu.

Ponadto, określono również obowiązki dla podmiotów korzystających ze środowiska w celu ograniczenia ich negatywnego oddziaływania na poszczególne elementy środowiska. Bardzo istotną rolę w realizacji programu odgrywają mieszkańcy gminy. W związku z tym również do tej grupy społeczeństwa kierowane są zadania.

Realizacja zadań i celów określonych w programie kierowana jest także do administracji samorządowej i rządowej, jednostek pozarządowych i przedsiębiorstw produkcyjnych i usługowych, prowadzących działalność na terenie gminy, a w szczególności do:

1. Urzędu Gminy w Pabianicach;
2. Starostwa Powiatowego w Pabianicach;
3. Wojewody Łódzkiego;
4. Nadleśnictwa Kolumna i Grotniki;
5. Właścicieli lasów prywatnych;

6. Państwowego Gospodarstwa Wodnego Wody Polskie;
7. przedsiębiorstw komunalnych;
8. przedsiębiorstw budowlanych;
9. przedsiębiorstw energetycznych;
10. przedsiębiorstw transportowych.

Zgodnie z art. 18 ustawy z dnia 27 kwietnia 2001 r. Prawo ochrony środowiska (Dz. U. 2020 poz. 1219 z późn.zm.), organ wykonawczy gminy jest zobowiązany sporządzać co dwa lata raporty z wykonania programów ochrony środowiska, które następnie przedstawia na posiedzeniach rady gminy, a następnie przekazuje organowi wykonawczemu powiatu. Wskazane jest, by ewentualne korekty Programu ochrony środowiska były wprowadzane w drodze uchwały rady gminy. Pierwszy raport z wykonania przedmiotowego Programu ochrony środowiska dla gminy Pabianice zostanie przygotowany za lata 2021 i 2022, a następny za lata 2023 i 2024.

Podczas opracowywania raportu należy wykorzystać wyniki badań prowadzonych w ramach: Państwowego Monitoringu Środowiska, informacje zawarte w raportach i publikacjach Wojewódzkiego Inspektoratu Ochrony Środowiska w Łodzi, a także Wojewódzkiej Stacji Sanitarno-Epidemiologicznej w Łodzi, jak również informacje od pozostałych podmiotów, które zajmują się ochroną środowiska na terenie gminy Pabianice.

W związku z powyższym, podstawowe działania mające na celu kontrolę wdrażania programu obejmują:

1. ocenę postępów we wdrażaniu programu ochrony środowiska, w tym przygotowanie raportu (co dwa lata),
2. opracowanie listy przedsięwzięć przewidzianych do realizacji w kolejnych czterech latach,
3. aktualizację celów ekologicznych i kierunków interwencji - na kolejne lata w powiązaniu z innymi dokumentami strategicznymi (w tabeli 12 przedstawiono harmonogram wdrażania programu).

Nadzór i kontrola przebiegu realizacji i efektów wdrażania programu prowadzona będzie przez:

1. Urząd Gminy w Pabianicach
2. Starostwo Powiatowe w Pabianicach

Tabela 12. Harmonogram wdrażania Programu ochrony środowiska

Zadania	2021	2022	2023	2024	2025	2026	2027	2028
Realizacja działań na lata 2021 – 2022 oraz w perspektywie do 2025	X	X	X	X	X	X	X	X
Ocena efektywności wykonania zadań	X	X	X	X	X	X	X	X
Aktualizacja celów Programu				Cele na lata 2025 - 2028				Cele na kolejne lata
Aktualizacja kierunków Programu				Kierunki na lata 2025-2028				Kierunki na kolejne lata
Sporządzenie raportu			X		X		X	
Ocena stopnia realizacji Programu w odniesieniu do stopnia realizacji założonych działań i przyjętych celów			X		X		X	
Ocena rozbieżności pomiędzy założonymi celami i działaniami, a ich wykonaniem			X		X		X	
Aktualizacja listy przedsięwzięć Programu				Lista zadań na lata 2025-2028				Lista zadań na kolejne lata

VII. Spis rysunków

Rysunek 1. Powiat pabianicki na mapie województwa łódzkiego

Rysunek 2. Gmina Pabianice na mapie powiatu pabianickiego

Rysunek 3. Średnie temperatury powietrza w poszczególnych miesiącach

Rysunek 4. Melioracje na terenie gminy Pabianice

Rysunek 5. Mapa ryzyka powodziowego wzdłuż rzeki Ner

Rysunek 6. Lokalizacja JCWPd na obszarze gminy Pabianice

Rysunek 7. Lokalizacja głównego zbiornika wód podziemnych nr 401 na terenie gminy Pabianice

Rysunek 8. Lokalizacja złóż mineralnych na terenie gminy Pabianice

Rysunek 9. Formy ochrony przyrody na mapie gminy Pabianice

VIII. Spis tabel

Tabela 1. Liczba ludności w gminie Pabianice

Tabela 2. Zestawienie zużycia wody w latach 2017-2020

Tabela 3. Zestawienie ilości ścieków z sieci kanalizacyjnej w latach 2015 - I kw. 2018

Tabela 4. Zestawienie ilości ścieków dowożonych w latach 2019-2020

Tabela 5. Złóża kruszyw naturalnych na terenie gminy Pabianice

Tabela 6. Ilość usuniętych odpadów zawierających azbest

Tabela 7. Opieka nad bezdomnymi zwierzętami w gminie Pabianice

Tabela 8. Ewidencja wyciętych drzew.

Tabela 9. Obszary, cele i kierunki interwencji wynikające z oceny stanu środowiska

Tabela 10. Kierunki interwencji i zadania oraz wskaźniki realizacji zadań

Tabela 11. Harmonogram realizacji zadań i źródła finansowania

Tabela 12. Harmonogram wdrażania Programu ochrony środowiska

IX. Wykorzystane materiały i opracowania

Akty prawne

1. Ustawa z dnia 27 kwietnia 2001 r. Prawo ochrony środowiska (Dz. U. z 2020 r. poz. 1219 z późn. zm.),
2. Ustawa z dnia 20 lipca 2017 r. Prawo wodne (Dz. U. z 2021 r. poz. 624 z późn. zm.),
3. Ustawa z dnia 28 września 1991 r. o lasach (Dz. U. z 2021 r. poz. 1275),

4. Ustawa z dnia 7 lipca 1994 r. Prawo budowlane (Dz. U. z 2020 r. poz. 1333 z późn. zm.),
5. Ustawa z dnia 16 kwietnia 2004 r. o ochronie przyrody (Dz. U. z 2021 r. poz. 1098),
6. Ustawa z dnia 13 września 1996 r. o utrzymaniu czystości i porządku w gminach (Dz. U. z 2021 r. poz. 888 z późn. zm.),
7. Ustawa z dnia 6 grudnia 2006 r. o zasadach prowadzenia polityki rozwoju (Dz. U. z 2021 r. poz. 1057 z późn. zm.),
8. Ustawa z dnia 7 czerwca 2001 r. o zbiorowym zaopatrzeniu w wodę i zbiorowym odprowadzaniu ścieków (Dz. U. z 2020 r. poz. 2028),
9. Ustawa z dnia 14 grudnia 2012 r. o odpadach (Dz. U. z 2021 r. poz. 779 z późn. zm.)
10. Ustawa z dnia 13 czerwca 2013 r. o gospodarce opakowaniami i odpadami opakowaniowymi (Dz. U. z 2020 r. poz. 1114 z późn. zm.),
11. Ustawa z dnia 9 czerwca 2011 r. Prawo geologiczne i górnicze (Dz. U. z 2021 r. poz. 1420 z późn. zm.),
12. Ustawa z dnia 3 lutego 1995 r. o ochronie gruntów rolnych i leśnych (Dz. U. z 2021 r. poz. 1326),
13. Ustawa z dnia 27 marca 2003 r. o planowaniu i zagospodarowaniu przestrzennym (Dz. U. z 2021 r. poz. 741 z późn. zm.),
14. Ustawa z dnia 21 sierpnia 1997 r. o ochronie zwierząt (Dz. U. z 2020 r. poz. 638),
15. Rozporządzenie Ministra Zdrowia z dnia 7 grudnia 2017 r. w sprawie jakości wody przeznaczonej do spożycia przez ludzi (Dz. U. z 2017 r. poz. 2294),
16. Rozporządzenie Ministra Środowiska z dnia 24 sierpnia 2012 r. w sprawie poziomów niektórych substancji w powietrzu (Dz. U. z 2021 r. poz. 845),
17. Rozporządzenie Ministra Gospodarki Morskiej i Żeglugi Śródlądowej z dnia 12 lipca 2019 r. w sprawie substancji szczególnie szkodliwych dla środowiska wodnego oraz warunków, jakie należy spełnić przy wprowadzaniu do wód lub do ziemi ścieków, a także przy odprowadzaniu wód opadowych lub roztopowych do wód lub do urządzeń wodnych (Dz. U. z 2019 r. poz. 1311),
18. Rozporządzenie Ministra Gospodarki Morskiej i Żeglugi Śródlądowej z dnia 11 października 2019 r. w sprawie kryteriów i sposobu oceny stanu jednolitych części wód podziemnych (Dz. U. z 2019 r. poz. 2148),
19. Rozporządzenie Ministra Środowiska z dnia 14 czerwca 2007 r. w sprawie dopuszczalnych poziomów hałasu w środowisku (Dz. U. z 2014 r. poz. 112),

20. Rozporządzenie Ministra Zdrowia z dnia 17 grudnia 2019 r. w sprawie dopuszczalnych poziomów pól elektromagnetycznych w środowisku (Dz. U. z 2019 r. poz. 2448),
21. Rozporządzenie Ministra Środowiska z dnia 30 grudnia 2002 r. w sprawie poważnych awarii objętych obowiązkiem zgłoszenia do Głównego Inspektora Ochrony Środowiska (Dz. U. z 2021 r. poz. 1555).

Literatura i wybrane dokumenty programowe:

1. Wytyczne do opracowania wojewódzkich, powiatowych i gminnych programów ochrony środowiska, Ministerstwo Środowiska, Warszawa, sierpień 2015 r.,
2. Światowy Program Rozwoju Zrównoważonego „Agenda 21” (1992 r.),
3. Protokół z Kioto w sprawie zmian klimatu (1997 r.),
4. Traktat Ustanawiający WE Tytuł XIX - Środowisko Naturalne,
5. Program Działań Wspólnoty Europejskiej w dziedzinie Środowiska (2013 r.), Europa 2020,
6. Strategiczny Plan Adaptacji dla sektorów i obszarów wrażliwych na zmiany klimatu – KLIMADA,
7. Strategia Rozwoju Kraju „Polska 2030. Trzecia fala nowoczesności”,
8. Polityka ekologiczna państwa 2030,
9. Krajowy plan na rzecz energii i klimatu na lata 2021-2030,
10. Strategia Zrównoważonego Rozwoju Transportu do 2030 roku,
11. Strategii zrównoważonego rozwoju wsi, rolnictwa i rybactwa 2030,
12. Polityka energetyczna Polski do 2040 roku,
13. Krajowa Strategia Rozwoju Regionalnego 2030,
14. Krajowy program ograniczania zanieczyszczenia powietrza,
15. Krajowy Program Oczyszczania Ścieków Komunalnych,
16. Krajowy plan gospodarki odpadami 2022,
17. Strategia Rozwoju Kapitału Ludzkiego 2030,
18. Strategia Rozwoju Kapitału Społecznego,
19. Strategiczny plan adaptacji dla sektorów i obszarów wrażliwych na zmiany klimatu do roku 2020 z perspektywą do roku 2030,
20. Program Oczyszczania Kraju z Azbestu na lata 2009-2032,
21. Aktualizacja programu wodno-środowiskowego kraju (aPWŚK 2016-2021),
22. Umowa partnerstwa dla realizacji polityki spójności 2021-2027 w Polsce (projekt),
23. Fundusze Europejskie na Infrastrukturę, Klimat, Środowisko,

24. Program Rozwoju Obszarów Wiejskich,
25. Fundusze Europejskie dla Łódzkiego,
26. Strategia rozwoju systemu bezpieczeństwa narodowego Rzeczypospolitej Polskiej 2022,
27. Program Ochrony Środowiska Województwa Łódzkiego 2021-2024 z perspektywą do 2028,
28. Plan gospodarki odpadami dla województwa łódzkiego na lata 2019-2025 z uwzględnieniem lat 2026-2031,
29. Strategia rozwoju województwa łódzkiego 2030,
30. Program ochrony środowiska przed hałasem dla terenów poza aglomeracjami, objętych przekroczeniami dopuszczalnych poziomów hałasu,
31. Program ochrony powietrza oraz plan działań krótkoterminowych dla strefy łódzkiej
32. Plan gospodarki niskoemisyjnej dla gminy Pabianice,
33. Strategia Rozwoju gminy Pabianice na lata 2016-2020,
34. Raporty i informacje o stanie środowiska województwa łódzkiego, WIOŚ Łódź,
35. Standardowe formularze danych dla obszaru NATURA 2000.

oraz:

1. <https://pl.climate-data.org>
2. <http://mapy.isok.gov.pl>
3. <https://bdl.stat.gov.pl>
4. <https://geologia.pgi.gov.pl>
5. <http://epsh.pgi.gov.pl/epsh/>
6. <http://geoportal.lodzkie.pl>
7. <https://www.bdl.lasy.gov.pl/portal/mapy>