



DZIENNIK URZĘDOWY

WOJEWÓDZTWA ŁÓDZKIEGO

Łódź, dnia 14 października 2024 r.

Poz. 8085

POROZUMIENIE

z dnia 3 września 2024 r.

w sprawie przejęcia zadania zarządzania drogami serwisowymi służącymi do obsługi autostrady A-1 w gminie Tuszyn tj. DD88, DD100, DD105, DD102

zawarte w Łodzi pomiędzy:

Skarbem Państwa - Generalnym Dyrektorem Dróg Krajowych i Autostrad, z siedzibą przy ul. Irysowej 2, 91-857 Łódź – zwanym dalej **GDDKiA**, reprezentowanym przez:

- 1) **Marcina Amroza** - Dyrektora Oddziału Generalnej Dyrekcji Dróg Krajowych i Autostrad w Łodzi;
- 2) **Ireneusza Kanigowskiego** – Zastępcę Dyrektora ds. Zarządzania Drogami i Mostami Oddziału Generalnej Dyrekcji Dróg Krajowych i Autostrad w Łodzi

a

Gminą Tuszyn, z siedzibą przy ul. Piotrkowskiej 2/4, 95-080 Tuszyn, NIP 728-25-99-683, REGON 590648304, zwaną dalej Gminą reprezentowaną przez:

- 1) **Witolda Małeckiego** - Burmistrza Miasta Tuszyna;
- 2) przy kontrasygnacie Skarbnika Miasta – **Małgorzaty Ożarek**,
łącznie zwanych Stronami.

W związku z uchwałą nr XXII/190/20 Rady Miejskiej w Tuszynie z dnia 11 marca 2020 r. w sprawie wyrażenia woli przejęcia przez Gminę Tuszyn do zasobu dróg gminnych jezdni dodatkowych znajdujących się w pasie drogowym autostrady A-1 w gminie Tuszyn oraz uchwałą nr V/33/2024 Rady Miejskiej w Tuszynie z dnia 13 sierpnia 2024 r. w sprawie wyrażenia zgody na zawarcie porozumienia ze Skarbem Państwa – Generalnym Dyrektorem Dróg Krajowych i Autostrad w sprawie przejęcia zadania zarządzania drogami serwisowymi służącymi do obsługi autostrady A-1 w gminie Tuszyn tj. DD88, DD100, DD105 i DD102, działając na podstawie art. 19 ust. 4 ustawy z dnia 21 marca 1985 r. o drogach publicznych (t.j. Dz. U. z 2024 r. poz. 320 z późn. zm.), Strony zawierają porozumienie następującej treści:

§ 1. 1. GDDKiA oświadcza, że jest zarządcą autostrady A1, w pasie drogowym, której zlokalizowane są jezdnie dodatkowe **DD88** (od km 0+000,00 do km 0+610), **DD100** (od km 0+000,00, do km 2+707), **DD102** (od km 0+000 do km 0+848) i **DD105** (od km 0+000 do km 0+172).

2. Gmina oświadcza, że realizując obowiązek wynikający z art. 7 ust. 2 i art. 20 pkt 17 ustawy z dnia 21 marca 1985r. o drogach publicznych, zaliczy do kategorii gminnej jezdnie dodatkowe **DD88**, **DD100**, **DD102** i **DD105** oraz przejmie od Skarbu Państwa na rzecz Gminy Tuszyn grunty zajęte pod przejmowane drogi.

3. Jezdnie dodatkowe, o których mowa w ust. 1 przedstawione są w załącznikach graficznych (Nr 2 – Nr 3), stanowiącymi integralną część porozumienia. Pozostałe po podziale fragmenty nieruchomości znajdujące się poza pasami jezdni dodatkowych, o których mowa w ust. 2, pozostaną własnością Skarbu Państwa w zarządzie GDDKiA.

4. Strony zgodnie postanawiają, że Burmistrz Miasta Tuszyna przejmie wszystkie zadania zarządcy drogi, o których mowa w art. 20, art. 20b, art. 20c, art. 20d, art. 20e, art. 20f, art. 20g, art. 20h ustawy o drogach publicznych, w stosunku do dróg wymienionych w ust. 1 z dniem 1 stycznia 2025 roku. Z datą przejścia zarządu jezdni dodatkowych przez Burmistrza Miasta Tuszyna, GDDKiA prześle Burmistrzowi wszelką dokumentację niezbędną do realizacji zarządu. Przejęcie jezdni dodatkowych wymienionych w ust. 1 będzie potwierdzone protokołem.

5. Wspólne urządzenia odwodnienia autostrady A1 i dróg gminnych, służące drodze krajowej, będą zarządzane i utrzymywane przez GDDKiA. Burmistrz Miasta Tuszyna na przejętych terenach umożliwi GDDKiA nieodpłatny dostęp do ww. urządzeń odwadniających w zakresie niezbędnym do wykonywania prac utrzymaniowych i remontowych tych urządzeń oraz utrzymania terenów pasa drogowego A1, przylegających do dróg gminnych.

6. GDDKiA oddaje nieodpłatnie Gminie grunty zajęte pod jezdniami dodatkowymi opisanymi w § 1 ust. 1 niniejszego porozumienia w celu złożenia oświadczenia o posiadaniu prawa dysponowania gruntem na cele budowlane wymaganego zgodnie z przepisami ustawy z dnia 7 lipca 1994 roku Prawo budowlane.

7. Skarb Państwa – GDDKiA jest właścicielem gruntów szczegółowo wymienionych w załączniku Nr 1.

§ 2. GDDKiA zobowiązuje się do:

- 1) przekazania wytycznych przeprowadzenia przez Gminę procedury geodezyjnego podziału gruntów wydzielających z pasa autostrady dróg dojazdowych;
- 2) wystąpienia do Powiatu Łódzkiego Wschodniego – wykonującego zadania z zakresu administracji rządowej z wnioskiem o wygaszenie trwałego zarządu dla wydzielonych gruntów będących przedmiotem przekazania, stanowiących jezdnie dodatkowe **DD88, DD100, DD102 i DD105**;
- 3) przekazania wydzielonych geodezyjnie części gruntów zajętych pod jezdniami dodatkowymi do zasobu nieruchomości Skarbu Państwa, którym gospodaruje Starosta Powiatu Łódzkiego Wschodniego – wykonujący zadania z zakresu administracji rządowej;
- 4) nieodpłatnego udostępnienia terenu pasów dróg krajowych w obrębie istniejących rowów odwadniających umożliwiając odprowadzenie wód opadowych z przekazanych jezdni dodatkowych.

§ 3. Gmina zobowiązuje się do:

- 1) wykonania na swój koszt i własnym staraniem czynności związanych z wydzieleniem gruntów pod pas drogowy przejmowanych dróg dojazdowych w uzgodnieniu przedmiotowego podziału z GDDKiA;
- 2) wystąpienia do Starosty Powiatu Łódzkiego Wschodniego – wykonującego zadania z zakresu administracji rządowej o nieodpłatne przekazanie wydzielonych geodezyjnie części gruntów zajętych pod jezdnie dodatkowe, o których mowa w § 1 ust. 1 na rzecz Gminy;
- 3) przyjęcia w poczet dróg gminnych, po dokonaniu podziału i wydzieleniu z pasa drogi krajowej części gruntów oraz uzyskania prawa własności do wydzielonych fragmentów działek wskazanych w § 1 ust. 1, na którym zlokalizowane są jezdnie dodatkowe;
- 4) przejmujący bezterminowo zapewni należyte zarządzanie „nowymi drogami publicznymi gminnymi” w tym utrzymanie drogi oraz towarzyszących jej elementów infrastruktury w należyłym stanie technicznym z uwzględnieniem bieżących napraw wynikających z eksploatacji i zdarzeń losowych, tak aby infrastruktura ta służyła celom dla których powstała;
- 5) wspólne urządzenia odwodnienia drogi autostrady A1 i dróg gminnych, służące drodze krajowej, będą zarządzane i utrzymywane przez GDDKiA. Burmistrz Miasta Tuszyna na przejętych terenach umożliwi GDDKiA nieodpłatny dostęp do ww. urządzeń odwadniających oraz skarp i innej infrastruktury, którą można utrzymywać z dodatkowej jezdni w zakresie niezbędnym do wykonywania prac utrzymaniowych i remontowych.

§ 4. 1. W związku z zawarciem i wykonywaniem niniejszego Porozumienia każda ze Stron będzie samodzielnie i niezależnie od drugiej Strony odpowiadać za przetwarzanie danych osobowych zgodnie z przepisami Rozporządzenia Parlamentu Europejskiego i Rady (UE) 2016/679 z dnia 27 kwietnia 2016 r. w sprawie ochrony osób fizycznych w związku z przetwarzaniem danych osobowych i w sprawie swobodnego przepływu takich danych oraz uchylenia dyrektywy 95/46/WE (dalej „RODO”).

2. Administratorem danych osobowych po stronie GDDKiA jest Generalny Dyrektor Dróg Krajowych i Autostrad.

3. Administratorem danych osobowych po stronie Gminy jest Burmistrz Miasta Tuszyna.

4. Każda ze Stron zobowiązuje się poinformować wszystkie osoby fizyczne związane z realizacją niniejszego Porozumienia, których dane osobowe w jakiejkolwiek formie będą udostępnione drugiej Stronie w celu realizacji niniejszego Porozumienia, o fakcie przekazania ich danych osobowych drugiej Stronie i ich przetwarzaniu przez drugą Stronę.

5. Obowiązek, o którym mowa w ust. 4, zostanie wykonany przez każdą ze Stron poprzez przekazanie osobom, których dane będą udostępnione drugiej Stronie, aktualnej treści klauzuli informacyjnej oraz przeprowadzenie wszelkich innych czynności niezbędnych do wykonania w imieniu drugiej Strony obowiązku informacyjnego określonego w RODO wobec tych osób.

6. Aktualna treść klauzuli informacyjnej GDDKiA dostępna jest na stronie internetowej <https://www.gov.pl/web/gddkia/umowy-rodod>.

7. Aktualna treść klauzuli informacyjnej Gminy stanowi załącznik nr 4.

§ 5. 1. Porozumienie wchodzi w życie z dniem zawarcia.

2. Porozumienie obowiązuje do czasu całkowitego uregulowania spraw związanych z przekazaniem gruntów pod jezdniami dodatkowymi, na rzecz Gminy, w tym:

- 1) wydzielenia działek wyznaczonych pod jezdniami dodatkowymi wskazanymi w § 1 ust. 1 porozumienia (podziału geodezyjnego działek stanowiących własność Skarbu Państwa);
- 2) wygaszenia trwałego zarządu przez GDDKiA na przekazywanych działkach;
- 3) podpisania przez strony protokołu PT zdawczo-odbiorczego przekazania jezdni dodatkowych, o których mowa w § 1 ust. 1 na rzecz Gminy;
- 4) podjęcia przez Radę Miejską w Tuszynie uchwały wyrażającej zgodę na nieodpłatne nabycie działek od Skarbu Państwa reprezentowanego przez Starostę Powiatu Łódzkiego – Wschodniego;
- 5) podpisania aktu notarialnego nabycia działek przez Gminę Tuszyn od Skarbu Państwa reprezentowanego przez Starostę Powiatu Łódzkiego – Wschodniego.

3. Porozumienie niniejsze może być wypowiedziane przez każdą ze Stron z zachowaniem jednomiesięcznego okresu wypowiedzenia - z zastrzeżeniem zdania drugiego. Strony mogą wypowiedzieć przedmiotowe Porozumienie jedynie w przypadku zajścia okoliczności, za które dana strona odpowiedzialności nie ponosi, a które uniemożliwiają realizację porozumienia.

4. Porozumienie może być wypowiedziane bez zachowania terminu w sytuacji, gdy któraś ze Stron nie wywiązuje się z postanowień Porozumienia pod warunkiem uprzedniego wezwania na piśmie z terminem nie krótszym niż 7 dni do prawidłowego wykonania Porozumienia.

5. Strony mogą rozwiązać Porozumienie w każdym czasie na mocy wzajemnego porozumienia.

6. Wypowiedzenie jest ważne, jeśli zostało dokonane w formie pisemnej pod rygorem nieważności.

7. W przypadku dokonania wypowiedzenia Porozumienia Strony nie będą żądać zwrotu nakładów dotychczas poniesionych.

§ 6. 1. Zmiana postanowień zawartego porozumienia może nastąpić za zgodą obu Stron wyrażoną, pod rygorem nieważności, na piśmie, w drodze aneksu.

2. W sprawach nieuregulowanych niniejszym porozumieniem mają zastosowanie przepisy powszechnie obowiązującego prawa, w szczególności przepisy ustawy z dnia 23 kwietnia 1964 r. – Kodeks cywilny oraz Ustawy z dnia 21 marca 1985r. o drogach publicznych.

3. W przypadku wystąpienia ewentualnych sporów wynikłych z tytułu zawarcia niniejszego porozumienia, Strony podejmą wszelkie wysiłki w celu polubownego rozwiązania sporów, które mogą powstać pomiędzy nimi.

4. W przypadku nie osiągnięcia polubownego rozstrzygnięcia sporu właściwym do rozstrzygnięcia będzie sąd powszechny, właściwy miejscowo dla siedziby Oddziału GDDKiA w Łodzi.

§ 7. Osobami uprawnionymi do współpracy oraz bieżących kontaktów są:

1) ze strony GDDKiA:

- a) Dariusz Pierzchałka, tel. 42 233 97 37, mail dpierzchalka@gddkia.gov.pl,
- b) Magdalena Kubiak tel. 42 233-97-36, mail mkubiak@gddkia.gov.pl;

2) ze strony Gminy:

- a) p.o. Kierownika Referatu Gospodarki Przestrzennej Geodezji i Rolnictwa Urszula Kałuża tel. 42 232-13-83 w. 29 (w szczególności z zakresu przekazania gruntów, podziałów geodezyjnych działek, wykonania opracowań określających wartość przekazywanych działek),
- b) Kierownik Referatu Dróg i Zieleni Marcin Skrzypczyk tel. 42 232-13-83 wew. 52 (w szczególności z zakresu zaliczenia przekazanych dróg dojazdowych do kategorii dróg gminnych, wykonywania zadań z zakresu zarządu dróg, protokołu PT zdawczo - odbiorczego przekazania wydzielonych działek).

§ 8. 1. Budowa drogi autostrady A1, o której mowa w § 1 ust. 1 została przeprowadzona na podstawie dokumentacji technicznej opracowanej na zlecenie GDDKiA.

2. W terminie do 30 dni po zawarciu niniejszego porozumienia, GDDKiA przekaze nieodpłatnie Gminie, na podstawie protokołu zdawczo-odbiorczego, kopie dokumentacji powykonawczej i kopie ostatecznych decyzji wydanych na etapie przygotowania (mających wpływ na użytkowanie i utrzymanie).

3. GDDKiA oświadcza, że posiada autorskie prawa majątkowe lub prawa pokrewne niezbędne do należytego wykonania zobowiązań wynikających z Porozumienia, w tym w szczególności do udzielenie Licencji do dokumentacji, o której mowa w ust. 1.

4. GDDKiA udziela Gminie niewyłącznej nieodpłatnej licencji na czas sprawowania zarządu nad jezdniami dodatkowymi oraz po zrealizowaniu porozumienia w docelowym układzie dróg gminnych, z chwilą przekazania Gminie egzemplarzy dokumentacji powykonawczej w zakresie objętym niniejszym porozumieniem, na poniższych polach eksploatacji:

- 1) użytkowania Utworów na własny użytek, użytek swoich jednostek organizacyjnych oraz użytek osób trzecich;
- 2) utrwalenia Utworów na wszelkich rodzajach nośników, a w szczególności na nośnikach video, taśmie światłoczułej, magnetycznej, dyskach komputerowych oraz wszystkich typach nośników przeznaczonych do zapisu cyfrowego (np. CD, DVD, Blue-ray, pendrive, itd.);
- 3) zwielokrotniania Utworów dowolną techniką w dowolnej ilości, w tym techniką magnetyczną na kasetach video, techniką światłoczułą i cyfrową, techniką zapisu komputerowego na wszystkich rodzajach nośników dostosowanych do tej formy zapisu, wytwarzanie jakkolwiek techniką egzemplarzy Utworu, w tym techniką drukarską, reprograficzną, zapisu magnetycznego oraz techniką cyfrową;
- 4) wprowadzania Utworów do pamięci komputera na dowolnej liczbie stanowisk komputerowych oraz do sieci multimedialnej, telekomunikacyjnej, komputerowej, w tym do Internetu;
- 5) sporządzanie na podstawie całości lub części Utworów wszelkiego rodzaju modeli, makiet, zdjęć lub wizualizacji;
- 6) wyświetlania i publicznego odtwarzania Utworu;

- 7) nadawania całości lub wybranych fragmentów Utworu za pomocą wizji albo fonii przewodowej i bezprzewodowej przez stację naziemną;
- 8) wymiany nośników, na których Utwór utrwalono;
- 9) wykorzystania w utworach multimedialnych;
- 10) wykorzystywania całości lub fragmentów utworu do celów promocyjnych i reklamy;
- 11) wprowadzania zmian, skrótów;
- 12) sporządzenia wersji obcojęzycznych, zarówno przy użyciu napisów, jak i lektora oraz;
- 13) publicznego udostępniania Utworu w taki sposób, aby każdy mógł mieć do niego dostęp w miejscu i w czasie przez niego wybranym.

5. Gmina pozostaje uprawniona do udzielenia sublicencji po uprzednim uzyskaniu zgody GDDKiA. Postanowienia ustępu dotyczące udzielenia licencji stosuje się odpowiednio do udzielenia sublicencji.

§ 9. Porozumienie zostało sporządzone w dwóch jednobrzmiących egzemplarzach, po jednym dla każdej ze Stron.

§ 10. Porozumienie podlega ogłoszeniu przez Burmistrza Miasta Tuszyna w Dzienniku Urzędowym Województwa Łódzkiego.

Załączniki stanowiące integralną część porozumienia:

1. Wykaz działek - Gmina Tuszyn.
2. Mapa nr 01.
3. Mapa nr 02.
4. Aktualna treść klauzuli informacyjnej Gminy Tuszyn.

Dyrektor Oddziału Generalnej Dyrekcji Dróg
Krajowych i Autostrad w Łodzi

Marcin Amróż

Burmistrz Miasta Tuszyna

Witold Małecki

Zastępca Dyrektora ds. Zarządzania Drogami i
Mostami Oddziału GDDKiA w Łodzi

Ireneusz Kanigowski

Skarbnik Miasta Tuszyna

Małgorzata Ożarek

Załącznik Nr 1 do porozumienia
z dnia.....2024 r.

Wykaz działek - Gmina Tuszyn

Lp.	Położenie nieruchomości			Nr działki	Nr Księgi Wieczystej (nr pełny Elektronicznej KW)	Numer drogi
	Powiat	Gmina	Obręb			
1.	łódzki wschodni	Tuszyn	Głuchów	150/2	PT1P/00067531/4	DD-102
2.	łódzki wschodni	Tuszyn	Głuchów	cz. 224/6	PT1P/00088064/2	DD-102, DD-100
3.	łódzki wschodni	Tuszyn	Głuchów	cz. 153/2	PT1P/00067531/4	DD-102
4.	łódzki wschodni	Tuszyn	Głuchów	cz.154/2	PT1P/00067531/4	DD-102
5.	łódzki wschodni	Tuszyn	Głuchów	157/3	PT1P/00103154/2	DD-102
6.	łódzki wschodni	Tuszyn	Głuchów	cz. 157/2	PT1P/00067531/4	DD-102
7.	łódzki wschodni	Tuszyn	Głuchów	158/3	PT1P/00103154/2	DD-102
8.	łódzki wschodni	Tuszyn	Głuchów	cz. 158/2	PT1P/00067531/4	DD-102, DD-100
9.	łódzki wschodni	Tuszyn	Głuchów	161/4	PT1P/00067531/4	DD-102
10.	łódzki wschodni	Tuszyn	Głuchów	cz. 161/2	PT1P/00067531/4	DD-102, DD-100
11.	łódzki wschodni	Tuszyn	Głuchów	cz. 162/2	PT1P/00067531/4	DD-102, DD-100
12.	łódzki wschodni	Tuszyn	Głuchów	cz. 165/2	PT1P/00067531/4	DD-102, DD-100
13.	łódzki wschodni	Tuszyn	Głuchów	cz. 166/2	PT1P/00067531/4	DD-102, DD-100
14.	łódzki wschodni	Tuszyn	Głuchów	cz. 169/2	PT1P/00067531/4	DD-102, DD-100
15.	łódzki wschodni	Tuszyn	Głuchów	cz. 170/2	PT1P/00067531/4	DD-102, DD-100
16.	łódzki wschodni	Tuszyn	Głuchów	cz. 173/2	PT1P/00067531/4	DD-102, DD-100
17.	łódzki wschodni	Tuszyn	Głuchów	174/4	PT1P/00067531/4	DD-102
18.	łódzki wschodni	Tuszyn	Głuchów	cz. 177/2	PT1P/00067531/4	DD-102, DD-100
19.	łódzki wschodni	Tuszyn	Głuchów	cz. 178/2	PT1P/00067531/4	DD-102, DD-100
20.	łódzki wschodni	Tuszyn	Głuchów	cz. 181/2	PT1P/00067531/4	DD-102, DD-100
21.	łódzki wschodni	Tuszyn	Głuchów	cz. 182/2	PT1P/00067531/4	DD-102, DD-100
22.	łódzki wschodni	Tuszyn	Głuchów	cz. 185/2	PT1P/00067531/4	DD-102, DD-100
23.	łódzki wschodni	Tuszyn	Głuchów	185/4	PT1P/00067531/4	DD-102
24.	łódzki wschodni	Tuszyn	Głuchów	186/4	PT1P/00067531/4	DD-102
25.	łódzki wschodni	Tuszyn	Głuchów	cz. 186/2	PT1P/00067531/4	DD-102, DD-100
26.	łódzki wschodni	Tuszyn	Głuchów	189/6	PT1P/00067531/4	DD-102
27.	łódzki wschodni	Tuszyn	Głuchów	cz. 189/2	PT1P/00067531/4	DD-102, DD-100
28.	łódzki wschodni	Tuszyn	Głuchów	cz. 192/1	PT1P/00067531/4	DD-102, DD-100
29.	łódzki wschodni	Tuszyn	Głuchów	cz. 218/2	PT1P/00083014/2	DD-102, DD-100
30.	łódzki wschodni	Tuszyn	Głuchów	cz. 448/2	PT1P/00067531/4	DD-102
31.	łódzki wschodni	Tuszyn	Głuchów	448/3	PT1P/00103154/2	DD-102
32.	łódzki wschodni	Tuszyn	Głuchów	cz. 540/2	PT1P/00067531/4	DD-102

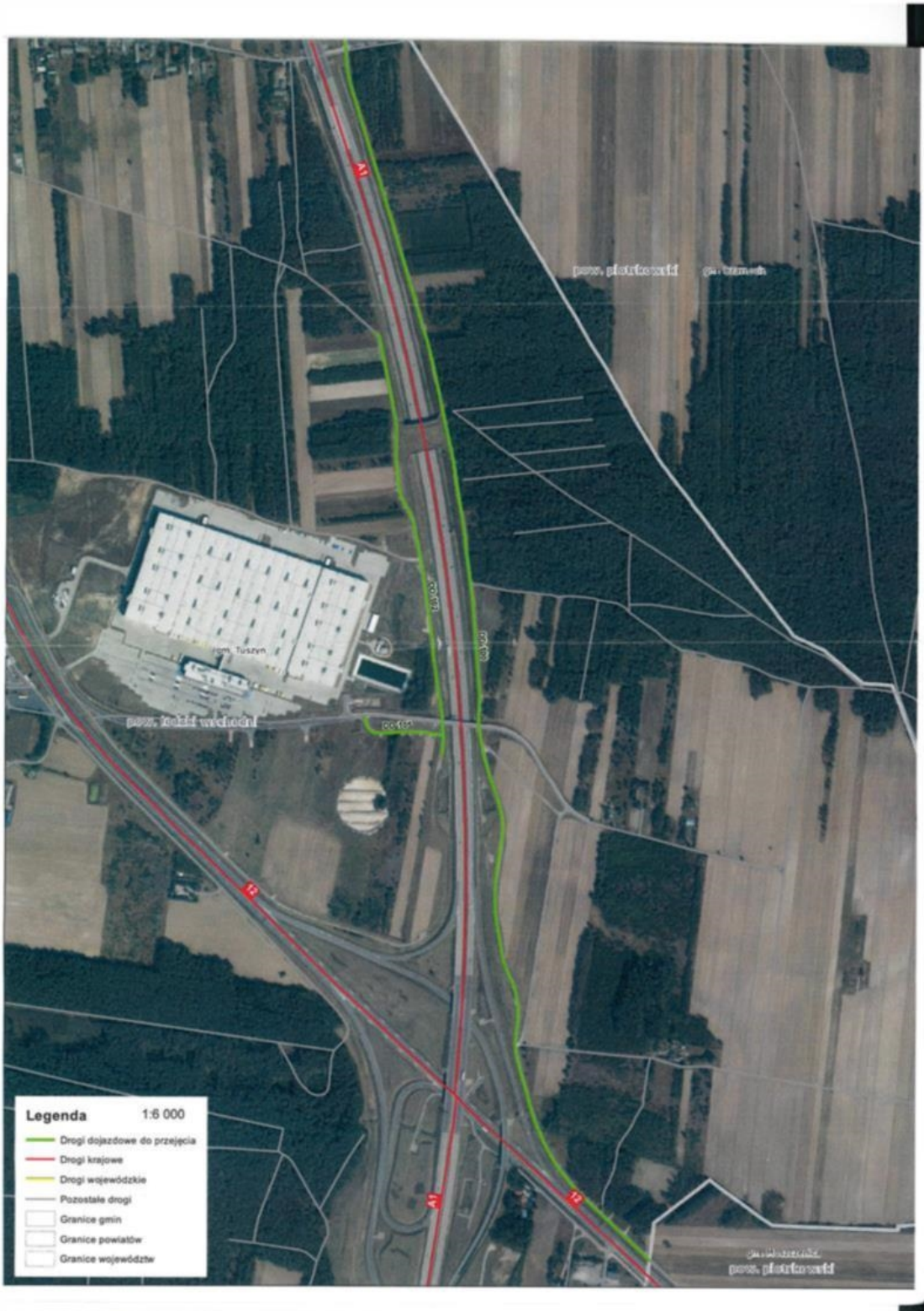
33.	łódzki wschodni	Tuszyn	Głuchów	cz. 539/2	PT1P/00067531/4	DD-102
34.	łódzki wschodni	Tuszyn	Głuchów	cz. 538/2	PT1P/00067531/4	DD-102
35.	łódzki wschodni	Tuszyn	Głuchów	539/4	PT1P/00103154/2	DD-102
36.	łódzki wschodni	Tuszyn	Głuchów	538/4	PT1P/00103154/2	DD-102
37.	łódzki wschodni	Tuszyn	Głuchów	cz. 537/2	PT1P/00067531/4	DD-102
38.	łódzki wschodni	Tuszyn	Głuchów	537/3	PT1P/00103154/2	DD-102
39.	łódzki wschodni	Tuszyn	Głuchów	cz. 536/4	PT1P/00083014/2	DD-102
40.	łódzki wschodni	Tuszyn	Głuchów	cz. 541/2	PT1P/00088064/2	DD-102, DD-100
41.	łódzki wschodni	Tuszyn	Głuchów	569/8	PT1P/00083014/2	DD-102
42.	łódzki wschodni	Tuszyn	Głuchów	569/14	PT1P/00067531/4	DD-102
43.	łódzki wschodni	Tuszyn	Głuchów	569/15	PT1P/00067531/4	DD-102
44.	łódzki wschodni	Tuszyn	Głuchów	569/20	PT1P/00103154/2	DD-102
45.	łódzki wschodni	Tuszyn	Głuchów	cz. 570/7	PT1P/00067531/4	DD-105
46.	łódzki wschodni	Tuszyn	Głuchów	cz. 571/7	PT1P/00067531/4	DD-105
47.	łódzki wschodni	Tuszyn	Głuchów	cz. 572/7	PT1P/00067531/4	DD-105
48.	łódzki wschodni	Tuszyn	Głuchów	cz. 573/7	PT1P/00067531/4	DD-105
49.	łódzki wschodni	Tuszyn	Głuchów	cz. 450/7	PT1P/00067531/4	DD-105
50.	łódzki wschodni	Tuszyn	Żeromin	cz. 133/2	PT1P/00068084/2	DD-88
51.	łódzki wschodni	Tuszyn	Żeromin	136/2	PT1P/00068084/2	DD-88
52.	łódzki wschodni	Tuszyn	Żeromin	135/2	PT1P/00068084/2	DD-88
53.	łódzki wschodni	Tuszyn	Żeromin	134/2	PT1P/00068084/2	DD-88
54.	łódzki wschodni	Tuszyn	Żeromin	cz. 132/2	PT1P/00068084/2	DD-88
55.	łódzki wschodni	Tuszyn	Żeromin	cz. 126/2	PT1P/00067758/1	DD-88
56.	łódzki wschodni	Tuszyn	Żeromin	cz. 127/2	PT1P/00067758/1	DD-88
57.	łódzki wschodni	Tuszyn	Żeromin	cz. 128/2	PT1P/00067758/1	DD-88
58.	łódzki wschodni	Tuszyn	Żeromin	184/1	PT1P/00103149/4	DD-88
59.	łódzki wschodni	Tuszyn	obr. 14	cz. 370/2	PT1P/00075506/9	DD-88
60.	łódzki wschodni	Tuszyn	obr. 14	cz. 339/2	PT1P/00091933/9	DD-88
61.	łódzki wschodni	Tuszyn	obr. 14	cz. 369/7	PT1P/00075506/9	DD-88
62.	łódzki wschodni	Tuszyn	obr. 14	cz. 369/4	PT1P/00075506/9	DD-88
63.	łódzki wschodni	Tuszyn	obr. 14	cz. 368/4	PT1P/00103153/5	DD-88
64.	łódzki wschodni	Tuszyn	obr. 14	cz. 366/5	PT1P/00103153/5	DD-88
65.	łódzki wschodni	Tuszyn	obr. 14	366/3	PT1P/00103153/5	DD-88
66.	łódzki wschodni	Tuszyn	Wodzinek	14/8	PT1P/00110034/7	DD-100
67.	łódzki wschodni	Tuszyn	Wodzinek	14/5	PT1P/00088112/4	DD-100
68.	łódzki wschodni	Tuszyn	Wodzinek	6/6	PT1P/00067532/1	DD-100
69.	łódzki wschodni	Tuszyn	Wodzinek	5/8	PT1P/00083272/8	DD-100
70.	łódzki wschodni	Tuszyn	Wodzinek	133/6	PT1P/00083078/8	DD-100
71.	łódzki wschodni	Tuszyn	Wodzinek	133/3	PT1P/00088112/4	DD-100
72.	łódzki wschodni	Tuszyn	Wodzinek	4/3	PT1P/00083272/8	DD-100
73.	łódzki wschodni	Tuszyn	Wodzinek	4/6	PT1P/00084164/5	DD-100
74.	łódzki wschodni	Tuszyn	Wodzinek	3/3	PT1P/00083272/8	DD-100
75.	łódzki wschodni	Tuszyn	Wodzinek	3/5	PT1P/00084640/6	DD-100
76.	łódzki wschodni	Tuszyn	Wodzinek	3/8	PT1P/00067532/1	DD-100

77.	łódzki wschodni	Tuszyn	Wodziniek	cz. 2/3	PT1P/0083272/8	DD-100
78.	łódzki wschodni	Tuszyn	Wodziniek	cz. 2/5	PT1P/00084640/6	DD-100
79.	łódzki wschodni	Tuszyn	Wodziniek	2/8	PT1P/00067532/1	DD-100
80.	łódzki wschodni	Tuszyn	Wodziniek	1/6	PT1P/00088112/4	DD-100
81.	łódzki wschodni	Tuszyn	Wodziniek	cz. 1/5	PT1P/00088112/4	DD-100
82.	łódzki wschodni	Tuszyn	Głuchów	cz. 620/5	PT1P/00088064/2	DD-100
83.	łódzki wschodni	Tuszyn	Głuchów	620/6	brak KW	DD-100
84.	łódzki wschodni	Tuszyn	Głuchów	602/4	PT1P/00088064/2	DD-100
85.	łódzki wschodni	Tuszyn	Głuchów	cz. 602/6	PT1P/00088064/2	DD-100
86.	łódzki wschodni	Tuszyn	Głuchów	cz. 602/1	PT1P/00083014/2	DD-100
87.	łódzki wschodni	Tuszyn	Głuchów	602/8	PT1P/00067531/4	DD-100
88.	łódzki wschodni	Tuszyn	Głuchów	620/9	PT1P/00105084/4	DD-100
89.	łódzki wschodni	Tuszyn	Głuchów	620/10	PT1P/00105084/4	DD-100
90.	łódzki wschodni	Tuszyn	Głuchów	602/7	PT1P/00088064/2	DD-100
91.	łódzki wschodni	Tuszyn	Głuchów	602/10	PT1P/00103154/2	DD-100
92.	łódzki wschodni	Tuszyn	Głuchów	604/5	PT1P/00103154/2	DD-100
93.	łódzki wschodni	Tuszyn	Głuchów	604/3	PT1P/00067531/4	DD-100
94.	łódzki wschodni	Tuszyn	Głuchów	604/1	PT1P/00088064/2	DD-100
95.	łódzki wschodni	Tuszyn	Głuchów	605/5	PT1P/00067531/4	DD-100
96.	łódzki wschodni	Tuszyn	Głuchów	cz.605/3	PT1P/00088064/2	DD-100
97.	łódzki wschodni	Tuszyn	Głuchów	606/4	PT1P/00088064/2	DD-100
98.	łódzki wschodni	Tuszyn	Głuchów	574/7	PT1P/00083014/2	DD-100
99.	łódzki wschodni	Tuszyn	Głuchów	cz.574/5	PT1P/00103864/2	DD-100
100.	łódzki wschodni	Tuszyn	Głuchów	cz.558/3	PT1P/00088064/2	DD-100
101.	łódzki wschodni	Tuszyn	Głuchów	cz. 558/5	PT1P/00067531/4	DD-100
102.	łódzki wschodni	Tuszyn	Głuchów	558/9	PT1P/00103154/2	DD-100
103.	łódzki wschodni	Tuszyn	Głuchów	558/8	PT1P/00103154/2	DD-100
104.	łódzki wschodni	Tuszyn	Głuchów	cz. 559/13	PT1P/00067531/4	DD-100
105.	łódzki wschodni	Tuszyn	Głuchów	cz. 559/11	PT1P/00081787/7	DD-100
106.	łódzki wschodni	Tuszyn	Głuchów	559/15	PT1P/00103154/2	DD-100
107.	łódzki wschodni	Tuszyn	Głuchów	cz. 560/5	PT1P/00067531/4	DD-100
108.	łódzki wschodni	Tuszyn	Głuchów	cz.561/5	PT1P/00067531/4	DD-100
109.	łódzki wschodni	Tuszyn	Głuchów	cz.562/5	PT1P/00067531/4	DD-100
110.	łódzki wschodni	Tuszyn	Głuchów	cz.563/5	PT1P/00088064/2	DD-100
111.	łódzki wschodni	Tuszyn	Głuchów	cz.563/7	PT1P/00067531/4	DD-100
112.	łódzki wschodni	Tuszyn	Głuchów	cz. 564/5	PT1P/00088064/2	DD-100
113.	łódzki wschodni	Tuszyn	Głuchów	cz. 564/3	PT1P/00088064/2	DD-100
114.	łódzki wschodni	Tuszyn	Głuchów	563/9	PT1P/00103154/2	DD-100
115.	łódzki wschodni	Tuszyn	Głuchów	cz. 564/7	PT1P/00067531/4	DD-100
116.	łódzki wschodni	Tuszyn	Głuchów	564/9	PT1P/00103154/2	DD-100
117.	łódzki wschodni	Tuszyn	Głuchów	cz. 565/3	PT1P/00088064/2	DD-100
118.	łódzki wschodni	Tuszyn	Głuchów	cz. 565/5	PT1P/00088064/2	DD-100
119.	łódzki wschodni	Tuszyn	Głuchów	565/7	PT1P/00103154/2	DD-100
120.	łódzki wschodni	Tuszyn	Głuchów	cz. 566/5	PT1P/00088064/2	DD-100

121.	łódzki wschodni	Tuszyn	Głuchów	541/4	PT1P/00083014/2	DD-100
122.	łódzki wschodni	Tuszyn	Głuchów	cz. 566/6	PT1P/00088064/2	DD-100
123.	łódzki wschodni	Tuszyn	Głuchów	533/1	PT1P/00088064/2	DD-100
124.	łódzki wschodni	Tuszyn	Głuchów	cz. 533/4	PT1P/00067531/4	DD-100
125.	łódzki wschodni	Tuszyn	Głuchów	cz. 534/1	PT1P/00088064/2	DD-100
126.	łódzki wschodni	Tuszyn	Głuchów	cz. 534/3	PT1P/00067531/4	DD-100
127.	łódzki wschodni	Tuszyn	Głuchów	cz. 535/3	PT1P/00067531/4	DD-100
128.	łódzki wschodni	Tuszyn	Głuchów	535/5	PT1P/00103154/2	DD-100
129.	łódzki wschodni	Tuszyn	Głuchów	cz. 536/7	PT1P/00067531/4	DD-100
130.	łódzki wschodni	Tuszyn	Głuchów	cz. 193/1	PT1P/00067531/4	DD-100
131.	łódzki wschodni	Tuszyn	Głuchów	189/4	PT1P/00103154/2	DD-100
132.	łódzki wschodni	Tuszyn	Głuchów	186/6	PT1P/00103154/2	DD-100
133.	łódzki wschodni	Tuszyn	Głuchów	185/6	PT1P/00103154/2	DD-100
134.	łódzki wschodni	Tuszyn	Głuchów	182/4	PT1P/00103154/2	DD-100
135.	łódzki wschodni	Tuszyn	Głuchów	181/4	PT1P/00103154/2	DD-100
136.	łódzki wschodni	Tuszyn	Głuchów	178/4	PT1P/00103154/2	DD-100
137.	łódzki wschodni	Tuszyn	Głuchów	177/4	PT1P/00103154/2	DD-100
138.	łódzki wschodni	Tuszyn	Głuchów	cz. 174/5	PT1P/00084966/7	DD-102, DD-100
139.	łódzki wschodni	Tuszyn	Głuchów	cz. 159/1	PT1P/00067531/4	DD-100
140.	łódzki wschodni	Tuszyn	Głuchów	159/3	PT1P/00103154/2	DD-100
141.	łódzki wschodni	Tuszyn	Głuchów	156/3	PT1P/00103154/2	DD-100
142.	łódzki wschodni	Tuszyn	Głuchów	cz. 156/1	PT1P/00067531/4	DD-100
143.	łódzki wschodni	Tuszyn	Głuchów	155/3	PT1P/00103154/2	DD-100
144.	łódzki wschodni	Tuszyn	Głuchów	cz. 155/1	PT1P/00105978/8	DD-100
145.	łódzki wschodni	Tuszyn	Głuchów	152/3	PT1P/00103154/2	DD-100
146.	łódzki wschodni	Tuszyn	Głuchów	cz. 152/1	PT1P/00067531/4	DD-100
147.	łódzki wschodni	Tuszyn	Głuchów	151/3	PT1P/00103154/2	DD-100
148.	łódzki wschodni	Tuszyn	Głuchów	cz. 151/1	PT1P/00067531/4	DD-100
149.	łódzki wschodni	Tuszyn	Głuchów	148/6	PT1P/00103154/2	DD-100
150.	łódzki wschodni	Tuszyn	Głuchów	cz. 148/2	PT1P/00088064/2	DD-100
151.	łódzki wschodni	Tuszyn	Głuchów	cz. 147/2	PT1P/00067531/4	DD-100
152.	łódzki wschodni	Tuszyn	Głuchów	cz. 144/2	PT1P/00084966/7	DD-100
153.	łódzki wschodni	Tuszyn	Głuchów	cz. 142/7	PT1P/00067531/4	DD-100
154.	łódzki wschodni	Tuszyn	Głuchów	cz. 142/4	PT1P/00067531/4	DD-100
155.	łódzki wschodni	Tuszyn	Głuchów	cz. 141/2	PT1P/00083014/2	DD-100
156.	łódzki wschodni	Tuszyn	Głuchów	cz. 140/2	PT1P/00067531/4	DD-100
157.	łódzki wschodni	Tuszyn	Głuchów	cz. 139/2	PT1P/00067531/4	DD-100
158.	łódzki wschodni	Tuszyn	Głuchów	cz. 129/3	PT1P/00067531/4	DD-100
159.	łódzki wschodni	Tuszyn	Głuchów	cz. 130/3	PT1P/00067531/4	DD-100
160.	łódzki wschodni	Tuszyn	Głuchów	cz. 131	PT1P/00067531/4	DD-100
161.	łódzki wschodni	Tuszyn	Głuchów	cz. 132	PT1P/00067531/4	DD-100
162.	łódzki wschodni	Tuszyn	Głuchów	cz. 221/6	PT1P/00083014/2	DD-100
163.	łódzki wschodni	Tuszyn	Głuchów	cz. 117/2	PT1P/00067531/4	DD-100

Załącznik Nr 2 do porozumienia
z dnia.....2024 r.

Mapa nr 01



Załącznik Nr 3 do porozumienia
z dnia.....2024 r.

Mapa nr 02



Załącznik Nr 4 do porozumienia
z dnia.....2024 r.

Klauzula informacyjna Gminy Tuszyn

Niniejszą informację otrzymałeś w związku z obowiązkami określonymi w art. 13 rozporządzenia Parlamentu Europejskiego i Rady (UE) 2016/679 z dnia 27 kwietnia 2016 r. w sprawie ochrony osób fizycznych w związku z przetwarzaniem danych osobowych i w sprawie swobodnego przepływu takich danych oraz uchylenia dyrektywy 95/46/WE (ogólne rozporządzenie o ochronie danych) (Dziennik Urzędowy Unii Europejskiej z dnia 14 maja 2016 r. L 119/1).

Informacje podstawowe dotyczące przetwarzania Pani/Pana danych osobowych	
Administrator Danych Osobowych (ADO)	Administratorem Pani/Pana danych osobowych jest Gmina Tuszyn - Burmistrz Miasta Tuszyna, z siedzibą w Tuszynie. Z administratorem możesz skontaktować się: - telefonicznie + 48 (42) 614-34-26 wew. 38 - droga mailową: tuszyn@tuszyn.info.pl ; - listownie na adres Administratora.
Inspektor Ochrony Danych	Na mocy art. 37 ust. 1 lit. a) RODO Administrator wyznaczył Inspektora Ochrony Danych (IOD), który nadzoruje sferę przetwarzania danych osobowych. Jeśli ma Pani/Pan pytania dotyczące przetwarzania Pani/Pana danych osobowych w zakresie działania Administratora Danych, a także przysługujących Pani/Panu uprawnień, może się Pani/Pan skontaktować z IOD w następujący sposób: - telefonicznie +48 42 614-34-26 wew. 53; - drogą mailową: iod@tuszyn.info.pl ; - listownie na adres Administratora.
Cel przetwarzania danych osobowych i podstawa prawna przetwarzania	Pani/Pana dane osobowe będą przetwarzane wyłącznie w zakresie niezbędnym do realizacji celów w jakich zostały zebrane tj. realizacji porozumienia pomiędzy Skarbem Państwa - Generalnym Dyrektorem Dróg Krajowych i Autostrad a Gminą Tuszyn zgodnie art. 6 ust. 1 lit. c i e - ogólnego rozporządzenia o ochronie danych osobowych z dnia 27 kwietnia 2016r. W związku z art. 18 ust. 2 pkt. 5 i art. 19 ust. 4 ustawy z dnia 21 marca 1985 r. o drogach publicznych, ustawy z dnia 14 lipca o narodowym zasobie archiwalnym i archiwach.
Okres przechowywania danych osobowych	Pani/a dane osobowe przetwarzane będą przez okres niezbędny do załatwienia sprawy oraz przechowywane przez okres wskazany w przepisach ustawy z dnia 14 lipca 1983 r. o narodowym zasobie archiwalnym i archiwach czyli dokumentacja związana z porozumieniem będzie przechowywana wieczyście.
Odbiorcy danych osobowych	Odbiorcami Pani/a danych osobowych mogą być wyłącznie podmioty, które uprawnione są do ich otrzymania na mocy przepisów prawa odbiorcą danych w rozumieniu przepisów o ochronie danych osobowych oraz zawartych umów przetwarzające dane na zlecenie Administratora tj. podmiotom świadczącym usługi pocztowe, usługi bankowe, usługi informatyczne itp. Dane osobowe nie będą przekazywane do państw trzecich, na podstawie szczegółowych regulacji prawnych, w tym umów międzynarodowych.
Prawa związane z przetwarzaniem danych osobowych	Przysługują Pani/Panu następujące prawa związane z przetwarzaniem danych osobowych: <i>-dostępu do danych osobowych jej dotyczących,</i> <i>-żądania ich sprostowania,</i> <i>-usunięcia lub ograniczenia przetwarzania,</i> <i>-wniesienia sprzeciwu wobec przetwarzania.</i> <i>Z zastrzeżeniem odrębnych przepisów, które mogą ograniczyć wszystkie bądź poszczególne prawa.</i> Aby skorzystać z powyższych praw, skontaktuj się z Administratorem bądź Inspektorem Ochrony Danych (<i>dane kontaktowe powyżej</i>).
Prawo wniesienia skargi	W przypadku nieprawidłowości przy przetwarzaniu Pani/Pana danych osobowych, przysługuje Pani/Panu także prawo wniesienia skargi do organu nadzorczego zajmującego się ochroną danych osobowych, tj. Prezesa Urzędu Ochrony Danych Osobowych.

Obowiązek podania danych	Podanie przez Panią/Pana danych osobowych jest obowiązkowe, w sytuacji gdy przesłankę przetwarzania danych osobowych stanowi przepisa prawa lub jest warunkiem koniecznym do zawarcia umowy lub do czynności niezbędnych do podjęcia przed jej zawarciem. Konsekwencją nie podania danych osobowych będzie prośba o uzupełnienie danych z powodu braków formalnych lub brak możliwości zawarcia umowy.
Zautomatyzowanie przetwarzanie	Dane nie będą przetwarzane w sposób zautomatyzowany ani nie będą profilowane.