



# DZIENNIK URZĘDOWY

## WOJEWÓDZTWA ŁÓDZKIEGO

---

Łódź, dnia 19 grudnia 2024 r.

Poz. 10698

### UCHWAŁA NR VIII/119/24 RADY MIASTA PIOTRKOWA TRYBUNALSKIEGO

z dnia 28 listopada 2024 r.

**zmieniająca Uchwałę Nr XXX/422/20 Rady Miasta  
Piotrkowa Trybunalskiego z dnia 2 grudnia 2020 r. w sprawie wyznaczenia obszaru i granic aglomeracji  
Piotrków Trybunalski**

Na podstawie art. 18 ust. 2 pkt 15 ustawy z dnia 8 marca 1990 r. o samorządzie gminnym (Dz. U. z 2024 r. poz. 1465, 1572), art. 87 ust. 1, 4 oraz 6 ustawy z dnia 20 lipca 2017 r. Prawo wodne (Dz. U. z 2024 r. poz. 1087, 1089, 1473) oraz w związku z rozporządzeniem Ministra Gospodarki Wodnej i Żeglugi Śródlądowej z dnia 27 lipca 2018 r. w sprawie sposobu wyznaczania obszarów i granic aglomeracji (Dz.U. z 2018 r., poz. 1586) uchwała się, co następuje:

**§ 1.** W treści Uchwały Nr XXX/422/20 Rady Miasta Piotrkowa Trybunalskiego z dnia 2 grudnia 2020 r. w sprawie wyznaczenia obszaru i granic aglomeracji Piotrków Trybunalski dokonuje się następujących zmian:

1. § 1 otrzymuje nowe brzmienie:

*„Wyznacza się aglomerację Piotrków Trybunalski o równoważnej liczbie mieszkańców 72 974 RLM.”.*

2. Pozostała treść Uchwały Nr XXX/422/20 Rady Miasta Piotrkowa Trybunalskiego z dnia 2 grudnia 2020 r. w sprawie wyznaczenia obszaru i granic aglomeracji Piotrków Trybunalski pozostaje bez zmian.

**§ 2.** Uchwała wchodzi w życie po upływie 14 dni od dnia ogłoszenia w Dzienniku Urzędowym Województwa Łódzkiego.

Przewodniczący Rady Miasta

**Mariusz Staszek**

Załącznik Nr 1 do uchwały Nr VIII/119/24  
Rady Miasta Piotrkowa Trybunalskiego  
z dnia 28 listopada 2024 r.

### Opis obszaru aglomeracji Piotrków Trybunalski

#### 1. Wstęp

1.1 Aglomeracja Piotrków Trybunalski została utworzona uchwałą nr XXX/422/20 Rady Miasta Piotrkowa Trybunalskiego z dnia 2 grudnia 2020 r. w sprawie wyznaczenia obszaru i granic aglomeracji Piotrków Trybunalski (Dz. Urz. Woj. Łódzkiego poz. 7002) o równoważnej liczbie mieszkańców 79204.

1.2 Podstawę wyznaczenia obszaru i granic aglomeracji stanowią:

- studium uwarunkowań i kierunków zagospodarowania przestrzennego miasta Piotrkowa Trybunalskiego,
- obowiązujące miejscowe plany zagospodarowania przestrzennego,
- decyzje o ustaleniu lokalizacji inwestycji celu publicznego,
- decyzje o warunkach zabudowy i zagospodarowania terenu,
- pozwolenia na budowę w zakresie gospodarki wodnej,
- Strategia Rozwoju Miasta Piotrków Trybunalski 2030,
- Raport o stanie miasta Piotrkowa Trybunalskiego za 2022 rok,
- Wieloletnia Prognoza Finansowa Miasta Piotrkowa Trybunalskiego na lata 2024 – 2044.

#### 2. Długość i rodzaj sieci kanalizacyjnej

W obszarze proponowanej aglomeracji występuje:

- Kanalizacja sanitarna o łącznej długości 199,5 km
  - w tym: grawitacyjna - 186,0 km
  - ciśnieniowa - 13,5 km
- Kanalizacja ogólnospławna o łącznej długości 34,4 km
  - w tym: grawitacyjna - 30,9 km
  - ciśnieniowa - 3,5 km

#### 3. Planowana do budowy sieć kanalizacyjna w latach 2024 -2027

Lp.	Lokalizacja (ulica)	Długość sieci (km) K	Ilość przyłączy (szt posesji)	Równoważna liczba mieszkańców RLM	Wskaźnik koncentracji D=RLM/K	Uwagi
1.	Gościnna	0,42	21	52	124	
2.	Roosevelta	0,42	20	55	131	
3.	Wiatraczna	1,35	59	155	115	
4	Krótką	0,205	11	28	137	
	<b>Razem</b>	<b>2,395</b>	<b>111</b>	<b>290</b>	<b>121,1</b>	

#### 4. Liczba stałych mieszkańców w aglomeracji

- Liczba stałych mieszkańców w aglomeracji -  $RLM_s = 65\ 513$
- Liczba osób czasowo przebywających w aglomeracji -  $RLM_{cz} = 1207$
- Liczba osób korzystających obecnie z sieci kanalizacyjnej -  $RLM_{o,k} = 64\ 178$

- Liczba osób planowana do podłączenia do sieci kanalizacyjnej aktualnie korzystających ze zbiorników (szamb) –  $RLM_{s.pl.} = 290$

- Liczba osób korzystających z sieci kanalizacyjnej po planowanej rozbudowie

-  $RLM_{r.k.} = 64\ 178 + 290 = 64\ 468$

#### 5. Wskaźniki koncentracji i poziom obsługi

- wskaźnik koncentracji dla nowoprojektowanej sieci kanalizacyjnej

$$290 : 2,395 = 121,1 \text{ RLM/KM}$$

- poziom obsługi mieszkańców przez istniejącą zbiorczą sieć kanalizacyjną

$$(RLM_{o.k.} + RLM_{cp} + RLM_{prz.}) : (RLM_{o.k.} + RLM_{cp} + RLM_{prz.} + RLM_{osoby\ korzystające\ z\ szamb} + RLM_{osoby\ oczyszczalnie\ przydomowe}) \times 100\%$$

$$(645\ 178 + 1207 + 6254) : (64\ 178 + 1207 + 6254 + 1164 + 171) \times 100\% = 98,17\ \%$$

- poziom obsługi mieszkańców przez istniejącą zbiorczą sieć kanalizacyjną po planowanej rozbudowie sieci kanalizacyjnej

$$(RLM_{r.k.} + RLM_{cp} + RLM_{prz.}) : (RLM_{o.k.} + RLM_{cp} + RLM_{prz.} + RLM_{osoby\ korzystające\ z\ szamb} + RLM_{osoby\ oczyszczalnie\ przydomowe}) \times 100\%$$

$$(64\ 468 + 1207 + 6254) : (64\ 468 + 1207 + 6254 + 874 + 171) \times 100\% = 98,56\ \%$$

#### 6. Informacja o istniejącej oczyszczalni ścieków

Miejska oczyszczalnia ścieków w Piotrkowie Trybunalskim funkcjonuje od ponad trzydziestu lat. W latach 2012 – 2014 została zmodernizowana. W obecnej chwili jest oczyszczalnią mechaniczno-biologiczną z pogłębnym usuwaniem biogenów i przepustowości

$Q_{sr.d.} = 19000 \text{ m}^3/\text{d}$ . Oczyszczalnia przyjmuje ścieki dopływające z systemu kanalizacji zbiorczej miasta i ścieki dowożone wozami asenizacyjnymi. Zadaniem oczyszczalni jest ochrona wód powierzchniowych przed zanieczyszczeniem poprzez zapewnienie oczyszczania ścieków z terenu miasta Piotrkowa Trybunalskiego do parametrów zgodnych z przepisami i określonymi w aktualnym pozwoleniu wodnoprawnym na odprowadzanie oczyszczonych ścieków do ziemi i wód powierzchniowych płynących.

Dopływające do oczyszczalni ścieki oczyszczane są z większych zanieczyszczeń (tzw. skratek) na kratkach mechanicznych, a następnie na sitopiaskownikach, gdzie następuje oddzielenie ze ścieków zanieczyszczeń mineralnych – piasku i żwiru oraz tłuszczu. Ścieki pozbawione skratek i piasku kierowane są do osadników wstępnych, celem wydzielenia opadającej zawiesiny. Po przepłynięciu przez osadniki wstępne, ścieki wpływają do komór napowietrzania z osadem czynnym, gdzie przy udziale mikroorganizmów zachodzi proces biologicznego oczyszczania ścieków. Mieszanina oczyszczonych ścieków i osadu czynnego przepływa z komór do osadników wtórnych, gdzie następuje sedymentacja osadu. Wydzielony osad zgarniany jest mechanicznie do lejów, następnie przez pompownię osadu recyrkulowanego, zawracany jest do komór napowietrzania z osadem czynnym. Ścieki biologicznie oczyszczone odpływają z osadników wtórnych kanałami otwartymi do pompowni ścieków oczyszczonych, a następnie odprowadzane kolektorem tłocznym długości 12,9 km i dalej kanałem otwartym o długości 6,77 km do rzeki Goleszanki w km 3+352 jej biegu.

#### 7. System gospodarki ściekowej

##### 7.1. Średnia dobową ilość ścieków komunalnych oraz skład jakościowy tych ścieków

Roczna ilość ścieków odprowadzanych systemem kanalizacji zbiorczej do oczyszczalni wynosi 4 047 830  $\text{m}^3/\text{r}$ , a dowożonych wozami asenizacyjnymi z terenu aglomeracji 18 610  $\text{m}^3/\text{r}$ .

Średnia dobową ilość ścieków powstających na terenie aglomeracji zamyka się ilością 11 140  $\text{m}^3/\text{d}$ .

#### Średnie roczne stężenia zanieczyszczeń w ściekach dopływających wprowadzanych do oczyszczalni

Lp	Wskaźnik zanieczyszczeń	Jednostka	Ścieki surowe
1.	BZT <sub>5</sub>	mg O <sub>2</sub> /l	502,1

2.	ChZT	mg O <sub>2</sub> /l	1082,3
3.	Azot ogólny	mg/l	95,3
4.	Fosfor ogólny	mg/l	13,3
5.	Zawiesiny ogólne	mg/l	677,9

### 7.2. Przepustowość istniejącej oczyszczalni

Przepustowość oczyszczalni zgodnie aktualnym pozwoleniem wodnoprawnym wynosi:

$$Q_{\text{sr.db.}} = 16\,000 \text{ m}^3/\text{db},$$

$$Q_{\text{max.h.}} = 2000 \text{ m}^3/\text{h},$$

$$Q_{\text{max.r.}} = 6\,900\,000 \text{ m}^3/\text{rok}$$

### Projektowana maksymalna wydajność oczyszczalni w RLM wynosi 165 660

Oczyszczalnia jest w stanie przyjmować ścieki spoza aglomeracji, jednak ze względu na brak sieci kanalizacyjnej w przyległych do aglomeracji miejscowościach położonych na terenie ościennych gmin przyjęcie będzie możliwe po wybudowaniu sieci kanalizacyjnej poprzez końcowe punkty zrzutu.

### 7.3. Ilość i skład jakościowy ścieków odprowadzanych z oczyszczalni do odbiorników

Oczyszczone ścieki w ilości **4 236 tys. m<sup>3</sup>/rok** (za rok sprawozdawczy 2023) odprowadzane przez pompownię do kolektora tłoczego i dalej kanałem otwartym do rzeki Golezanki.

#### Zestawienie stężeń zanieczyszczeń w ściekach oczyszczonych

Wskaźnik zanieczyszczeń	Jednostka	Stężenie zanieczyszczeń w ściekach oczyszczonych	Dopuszczalne stężenie zanieczyszczeń
BZT <sub>5</sub>	mgO <sub>2</sub> /l	3,8	15,0
ChZT	mgO <sub>2</sub> /l	41,0	125,0
Azot ogólny	mg/l	9,0	10,0
Fosfor ogólny	mg/l	0,6	1,0
Zawiesina ogólna	mg/l	5,3	35,0

### 7.4. Ilość i skład jakościowy ścieków przemysłowych odprowadzanych przez zakłady do systemu kanalizacji zbiorczej

Ogólna ilość ścieków odprowadzanych przez zakłady przemysłowe na koniec 2023 roku wyniosła - **235.623 m<sup>3</sup>/rok**.

Skład jakościowy ścieków odprowadzanych przez zakłady

Lp	Wskaźnik zanieczyszczeń	Jednostka	Ścieki odprowadzane do kan. zbiorczej
1.	BZT <sub>5</sub>	g O <sub>2</sub> /m <sup>3</sup>	401,4
2.	ChZT	g O <sub>2</sub> /m <sup>3</sup>	661,3
3.	Azot ogólny	gN/m <sup>3</sup>	4,1
4.	Fosfor ogólny	gP/m <sup>3</sup>	12,5
5.	Zawiesiny ogólne	g/m <sup>3</sup>	136,1

### 7.5. Ilość ścieków powstających na terenie aglomeracji nieobjętych systemem kanalizacji zbiorczej, gdzie zastosowano systemy indywidualne

Na terenie aglomeracji występuje obecnie **171** przydomowych oczyszczalni ścieków.

Ilość ścieków oczyszczonych indywidualnymi systemami wynosi około **400 m<sup>3</sup>/rok**. Indywidualne systemy oczyszczania ścieków odprowadzają oczyszczone ścieki systemem drenażowym do ziemi.

Procentowy udział ścieków oczyszczanych przez przydomowe oczyszczalnie ścieków w stosunku do ilości oczyszczanych ścieków przez oczyszczalnię miejską wynosi 0,43%.

## 8. Uzasadnienie określonej RLM

Równoważna liczba mieszkańców aglomeracji uwzględnia:

- **stałych mieszkańców aglomeracji ( $RLM_m$ )** w tym liczba mieszkańców korzystających z sieci kanalizacyjnej + liczba mieszkańców odprowadzających ścieki do zbiorników bezodpływowych, które są wywożone wozami asenizacyjnymi + liczba mieszkańców obsługiwanych przez przydomowe oczyszczalnie ścieków

$$RLM_{\text{osoby korzystające z kanalizacji stale zamieszkałe}} = 64\ 178$$

$$RLM_{\text{osoby stale korzystające z szamb}} = 1164$$

$$RLM_{\text{osoby stale oczyszczalnie przydomowe}} = 171$$

$$RLM_{\text{osoby stale zamieszkałe w aglomeracji}} = 64\ 178 + 1164 + 171 = 65\ 513$$

- **przemysł odprowadzający ścieki do kanalizacji zbiorczej ( $RLM_p$ ) obecnie**

Ilość ścieków przemysłowych ogółem 235 623 m<sup>3</sup>/rok

Dni roboczych w ciągu roku 12x21 = 252 dni

Średnia ilość ścieków odprowadzanych w ciągu doby

$$235\ 623 : 252 = 935\ \text{m}^3/\text{db}$$

Wielość ładunku zanieczyszczeń wyrażona wskaźnikiem BZT<sub>5</sub>

$$935\ \text{m}^3 \times 0,40135\ \text{kg}/\text{m}^3 = 375,3\ \text{kg}/\text{db}$$

$$RLM_{\text{prz.}} = 375,3\ \text{kg}/\text{db} : 0,06\ \text{kg}/\text{Mk} \cdot \text{db} = 6254$$

$$RLM_{\text{prz.}} = 6254$$

- **osób czasowo przebywających w aglomeracji ( $RLM_{cp}$ )** w tym liczba czasowo przebywających w aglomeracji korzystających z sieci kanalizacyjnej (równa liczbie zarejestrowanych miejsc noclegowych) - wszystkie obiekty noclegowe podłączone do kanalizacji zbiorczej

$$RLM_{cp} = 1207$$

**Ogólna równoważna liczba mieszkańców w aglomeracji Piotrków Trybunalski wynosi:**

$$RLM_{og.} = 65\ 513 + 6254 + 1207 = 72\ 974$$

$$RLM_{og.} = 72\ 974$$

Zmiana Równoważnej liczby mieszkańców (RLM) w aglomeracji Piotrków Trybunalski wynika głównie ze zmian demograficznych.

## 9. Warunki zgodności z dyrektywą ściekową

### 9.1. Wydajność oczyszczalni

Wydajność oczyszczalni zapewnia przyjęcie wszystkich ścieków z terenu aglomeracji.

Projektowana maksymalna wydajność oczyszczalni w RLM wynosi 165 660, a łączna równoważna liczba mieszkańców w aglomeracji wynosi RLM = 72 974

Średnia dobowa przepustowość oczyszczalni wynosi 19 000 m<sup>3</sup>/db, dopływ ścieków do oczyszczalni średnio na dobę wynosi 11 781 m<sup>3</sup>/d.

Łączna dopuszczalna maksymalna ilość ścieków odprowadzanych z oczyszczalni nie może przekroczyć 6 900 000 m<sup>3</sup>/rok.

Po wykonaniu rozbudowy sieci kanalizacyjnej ilość odprowadzanych ścieków do oczyszczalni nie ulegnie zmianie, zmieni się sposób ich dostarczania.

### 9.2. Standardy oczyszczania

W aglomeracji powyżej 10 000 RLM wymagane jest podwyższone oczyszczanie biogenów (fosforu i azotu). W przypadku oczyszczalni komunalnej w Piotrkowie Trybunalskim po wykonaniu rozbudowy i modernizacji w latach 2012 – 2014 redukcja biogenów odpowiada ustalonym normom.

Wskaźnik zanieczyszczeń	Jednostka	Średnie roczne stężenia zanieczyszczeń w ściekach oczyszczonych z oczyszczalni	Dopuszczalne stężenie zanieczyszczeń
Azot ogólny	mg/l	9,0	10,0
Fosfor ogólny	mg/l	0,6	1,0

### 9.3. Wyposażenie aglomeracji

Agglomeracja winna być wyposażona w systemy zbierania ścieków komunalnych gwarantujących przynajmniej 98% poziomu obsługi.

Obecny poziom obsługi wynosi 98,17%, po zrealizowaniu planowanej rozbudowy sieci kanalizacyjnej możliwe jest osiągnięcie poziomu obsługi w wysokości 98,56%.

### 10. Ujęcia wody

Miasto Piotrków Trybunalski zaopatrywany jest w wodę z dwóch ujęć komunalnych zlokalizowanych w obszarze aglomeracji w skład ujęć wchodzi 17 studni głębinowych.

Dla poszczególnych studni ustanowione zostały strefy ochrony bezpośredniej - Decyzja Dyrektora Zarządu Zlewni w Piotrkowie Trybunalskim znak WA.ZUZ.3.4100.119.2018.IM z dnia 03.03.2020 r.

Strefy ochrony pośredniej nie są ustalone.

Ujęcia wody są zlokalizowane w dwóch rejonach Żwirki – Zalesicka i Szczekanica

#### Wykaz studni głębinowych na poszczególnych ujęciach

Lp.	Ujęcie	Nr studni	Strefa ochrony bezpośredniej	Obręb/nr ewid. działki
1.	„Żwirki – Zalesicka”	Ic	kwadrat 16,0 x 16,0 m	0035 177/11
2.		IIIc	obszar działki 409	0032 409
3.		VIb	koło o promieniu 5,0 m	0032 177/8
4.		VIIb	kwadrat 8,0 x 8,0 m	0032 482
5.		VIIIb	kwadrat 12,0 x 12,0 m	0032 485
6.		IXb'	obszar działki 409	0032 409
7.		XI'	kwadrat 20,0 x 20,0 m	0035 326
8.		XII'	obszar działki 319/2	0035 326
9.	„Szczekanica”	DI	kwadrat 30,0 x 30,0 m	0013 7
10.		CI	prostokąt 13,0 x 10,0 m	0012 23/1
11.		BII	sześciobok o wym. 20,0x47,0x3,0x3,0x18,0x40,0	0012 1
12.		CIII'	kwadrat 30,0 x 30,0 m	0013 16
13.		IIIC	obszar działki 25/9	0013 25/9

14.		IV	sześciobok o wym. 23,0x12,0x18,0x28,0x3,0x27,0	0002 69/1
15.		CV	kwadrat 30,0 x30, 0 m	0002 61/1
16.		AVI	kwadrat 13,0 x13,0 m	0003 85/1
17.		BVI	pięciobok o wym. 30,0x25,0x30,0x3,0x35,0 m	0003 87/2

Dla ustanowionych terenów ochrony bezpośredniej wprowadzono decyzją Dyrektora Zarządu Zlewni w Piotrkowie Trybunalskim Państwowego Gospodarstwa Wodnego znak WA.ZUZ.3.4100.119.2018.IM z dnia 03.03.2020 roku następujące zakazy i nakazy:

- zakaz użytkowania gruntów do celów niezwiązanych z eksploatacją ujęcia wody
- nakaz odprowadzenia wód opadowych lub roztopowych w sposób uniemożliwiający przedostawanie się ich do urządzeń służących do poboru wody
- nakaz zagospodarowania terenu zielenią
- nakaz odprowadzenia poza granicę terenu ochrony bezpośredniej ścieków z urządzeń sanitarnych przeznaczonych do użytku dla osób zatrudnionych przy obsłudze urządzeń służących do poboru wody
- nakaz ograniczenia wyłącznie do niezbędnych potrzeb przebywania osób niezatrudnionych przy obsłudze urządzeń służących do poboru wody

#### 11. Zbiorniki wód śródlądowych

W obszarze proponowanej aglomeracji nie występują zbiorniki wód śródlądowych dla których ustanowione zostały strefy ochronne.

#### 12. Formy ochrony przyrody

W granicach proponowanej aglomeracji Piotrków Trybunalski występują następujące formy ochrony przyrody:

#### Pomnikami przyrody są następujące drzewa

(Uchwała Nr XXVI/368/20 Rady Miasta Piotrkowa Trybunalskiego z dnia 26 sierpnia 2020 r. w sprawie pomników przyrody znajdujących się na terenie miasta Piotrkowa Trybunalskiego Dz.Urz. Województwa Łódzkiego z dnia 11 września 2020 r. poz. 4984)

Lp	Nazwa gatunkowa	Obw. pnia (cm)	Wys. (m)	Położenie	Położenie geograficzne (szerokość i długość geograficzna)	Akt ustanawiający/ publikator
1.	Buk pospolity ( <i>Fagus sylvatica</i> )	404	24,5	Park Belzacki ul. Belzacka 176 dz.nr 192/4 obręb 29	X-51.404677 Y-19.648043	Uchwała nr XIII/198/03 Rady Miasta w Piotrkowie Trybunalskim z dnia 26 listopada 2003 roku w sprawie uznania drzew za pomniki przyrody - §1pkt 7 (Dziennik Urzędowy Województwa Łódzkiego z dnia 16 stycznia 2004 roku nr 10 poz. 131)

2.	Jesion wyniosły ( <i>Fraxinus excelsior</i> )	333	31,4	Park Belzacki ul. Belzacka 176 dz.nr 192/4 obręb 29	X-51.405026 Y-19.649186	Zarządzenie nr 45/87 Wojewody Piotrkowskiego z dnia 15 grudnia 1987 roku w sprawie uznania za pomniki przyrody - §1pkt 51 (Dziennik Urzędowy Województwa Piotrkowskiego z dnia 30 grudnia 1987 roku nr 17 poz. 177)
3.	Jesion wyniosły ( <i>Fraxinus excelsior</i> )	352	32,5	Park Belzacki ul. Belzacka 176 dz.nr 192/4 obręb 29	X-51.405029 Y-19.649297	Zarządzenie nr 45/87 Wojewody Piotrkowskiego z dnia 15 grudnia 1987 roku w sprawie uznania za pomniki przyrody - §1pkt 51 (Dziennik Urzędowy Województwa Piotrkowskiego z dnia 30 grudnia 1987 roku nr 17 poz. 177)
4.	Dąb błotny ( <i>Quercus palustris</i> )	309	26,0	Park Belzacki ul. Belzacka 176 dz.nr 192/4 obręb 29	X-51.405156 Y-19.649990	Uchwała nr XIII/198/03 Rady Miasta w Piotrkowie Trybunalskim z dnia 26 listopada 2003 roku w sprawie uznania drzew za pomniki przyrody - §1pkt 5 (Dziennik Urzędowy Województwa Łódzkiego z dnia 16 stycznia 2004 roku nr 10 poz. 131)
5.	Klon srebrzysty ( <i>Acer saccharinum</i> )	325	26,8	Park Belzacki ul. Belzacka 176 dz.nr 192/4 obręb 29	X-51.405659 Y-19.649410	Zarządzenie nr 45/87 Wojewody Piotrkowskiego z dnia 15 grudnia 1987 roku w sprawie uznania za pomniki przyrody - §1pkt 51 (Dziennik Urzędowy Województwa Piotrkowskiego z dnia 30 grudnia 1987 roku nr 17 poz. 177)
6.	Orzech czarny ( <i>Juglans nigra</i> )	242	25,4	Park Belzacki ul. Belzacka 176 dz.nr 192/4 obręb 29	X-51.405691 Y-19.649262	Uchwała nr XIII/198/03 Rady Miasta w Piotrkowie Trybunalskim z dnia 26 listopada 2003 roku w sprawie uznania drzew za pomniki przyrody - §1pkt 6 (Dziennik Urzędowy Województwa Łódzkiego z dnia 16 stycznia 2004 roku nr 10 poz. 131)
7.	Klon srebrzysty ( <i>Acer saccharinum</i> )	325	24,5	Park Belzacki ul. Belzacka 176 dz.nr 192/4 obręb 29	X-51.405715 Y-19.649181	Zarządzenie nr 45/87 Wojewody Piotrkowskiego z dnia 15 grudnia 1987 roku w sprawie uznania za pomniki przyrody

						- §1pkt 51 (Dziennik Urzędowy Województwa Piotrkowskiego z dnia 30 grudnia 1987 roku nr 17 poz. 177)
8.	Grusza pospolita ( <i>Pyrus communis</i> )	175	14,0	Ok. 100m od ul. Wierzejskiej, idąc ścieżką wzdłuż wschodniej granicy Zbiornika Bugaj w kierunku południowym dz. nr 3/7 obręb 18	X-51.416523 Y-19.734743	Uchwała nr XIII/198/03 Rady Miasta w Piotrkowie Trybunalskim z dnia 26 listopada 2003 roku w sprawie uznania drzew za pomniki przyrody - §1pkt 2 (Dziennik Urzędowy Województwa Łódzkiego z dnia 16 stycznia 2004 roku nr 10 poz. 131)
9.	Miłorząb dwukłapowy ( <i>Ginkgo biloba</i> )	260	15,0	ul. Dąbrowskiego 14 dz. nr 86 obręb 22	X-51.410415 Y-19.687863	Rozporządzenie nr 4/96 Wojewody Piotrkowskiego z dnia 4 listopada 1996 roku w sprawie uznania za pomniki przyrody - §1pkt 33 (Dziennik Urzędowy Województwa Piotrkowskiego z dnia 8 listopada 1996 roku, nr 21, poz. 75)
10.	Wieloobiekto a Grupa Drzew	-	-	Zadrzewienia przyzagrodowe składające się ze stu trzech wiązków szypułkowych, trzech kasztanowców białych i dwóch lip drobnolist. ul. Sulejowska 126	X-51.4022500 Y-19.7268611	Rozporządzenie nr 4/96 Wojewody Piotrkowskiego z dnia 4 listopada 1996 roku w sprawie uznania za pomniki przyrody - §1pkt 32 (Dziennik Urzędowy Województwa Piotrkowskiego z dnia 8 listopada 1996 roku, nr 21, poz. 75)

### Użytek ekologiczny w obszarze Aglomeracji Piotrków Trybunalski

**Nazwa użytku:** Nad Bugajem

**Powierzchnia:** 28,5614 ha

**Opis granic:** położony w Piotrkowie Trybunalskim obejmujący fragment zbiornika Bugaj o pow. 28,5614 ha oraz teren przylegający do zbiornika Bugaj o pow. ok. 1,8 ha

**Akt ustanawiający:** Uchwała Nr LXII/777/23 Rady Miasta Piotrkowa Trybunalskiego z dnia 29.03.2023 r. w sprawie użytku ekologicznego (Dz. Urz. Woj. Łódz. z 19.04.2023 r. poz. 3236)

### Park Krajobrazowy

Część obszaru aglomeracji Piotrków Trybunalski ograniczonej ulicami Witosa, Zakole i Bracką położona jest w otulinie Sulejowskiego Parku Krajobrazowego. Obszar ten w części graficznej (załącznik nr 2) oznaczono liniami skośnymi koloru pomarańczowego.

### Sulejowski Park Krajobrazowy

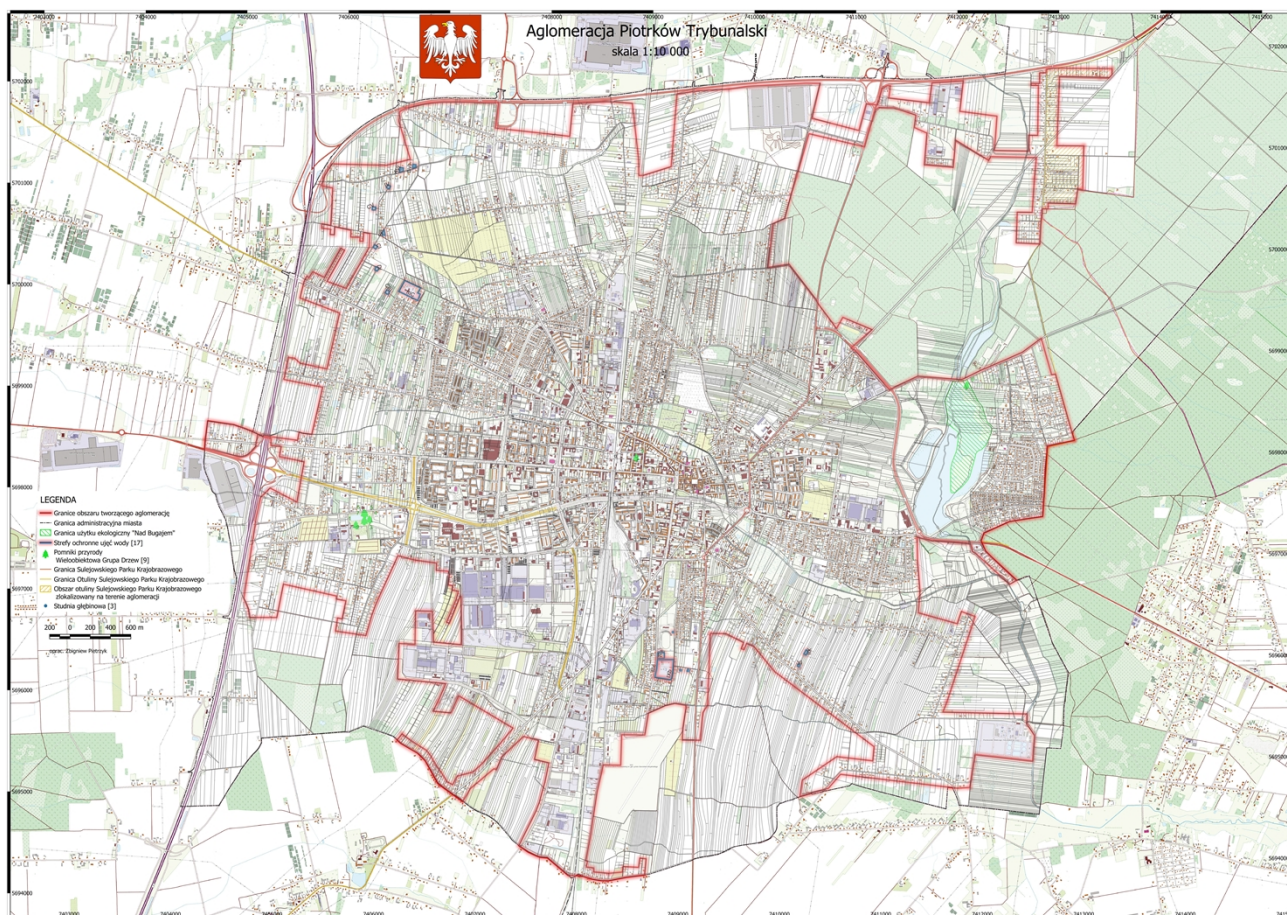
**Opis granicy Parku oraz jego otuliny** - w postaci graficznej przedstawia załącznik nr 1, natomiast wykaz współrzędnych punktów załamania granicy określa załącznik nr 2 do Uchwały nr XLVII/614/18 Sejmiku Województwa Łódzkiego z dnia 27 lutego 2018 r. w sprawie Sulejowskiego Parku Krajobrazowego.

**Akt ustanawiający:**

- Rozporządzenie Nr 3/94 Wojewody Piotrkowskiego z dnia 21 lipca 1994 r. w sprawie utworzenia Sulejowskiego Parku Krajobrazowego (Dz. Urz. Woj. Piotrkowskiego Nr 22, poz. 36 z dnia 5 sierpnia 1994 r.).
- Rozporządzenie Nr 24/2006 Wojewody Łódzkiego z dnia 3 lipca 2006 r. w sprawie Sulejowskiego Parku Krajobrazowego (Dz. Urz. Woj. Łódzkiego Nr 248, poz. 1910 z dnia 14 lipca 2006 r.).
- Wyrok Nr sygn. akt II SA/ŁD 267/15 Wojewódzkiego Sądu Administracyjnego w Łodzi z dnia 17 czerwca 2015 r. (Łódź, dnia 7 września 2015 r.) (Dz. Urz. Woj. Łódzkiego z 2015 r. poz. 3467).
- Uchwała nr XLVII/614/18 Sejmiku Województwa Łódzkiego z dnia 27 lutego 2018 r. w sprawie Sulejowskiego Parku Krajobrazowego (Dz. Urz. Województwa Łódzkiego z 2018 r. poz. 1342).

Załącznik Nr 2 do uchwały Nr VIII/119/24  
Rady Miasta Piotrkowa Trybunalskiego  
z dnia 28 listopada 2024 r.








### Aglomeracja Piotrków Trybunalski - mapa

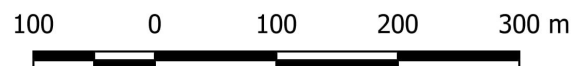


# AGLOMERACJA PIOTRKÓW TRYBUNALSKI

Załącznik nr 2 do uchwały Nr ...../...../2024  
Rady Miasta w Piotrkowie Trybunalskim  
z dnia ..... 2024 roku

## LEGENDA

-  Granice obszaru tworzącego aglomerację
-  Granica administracyjna miasta
-  Strefy ochronne ujęć wody
-  Pomniki przyrody
-  Granica Sulejowskiego Parku Krajobrazowego
-  Granica Otuliny Sulejowskiego Parku Krajobrazowego
-  Obszar otuliny Sulejowskiego Parku Krajobrazowego zlokalizowany na terenie aglomeracji



oprac. Zbigniew Pietrzyk

