



DZIENNIK URZĘDOWY

WOJEWÓDZTWA ŁÓDZKIEGO

Łódź, dnia 22 stycznia 2025 r.

Poz. 739

UCHWAŁA NR XIII/77/24 RADY MIEJSKIEJ W PODDĘBICACH

z dnia 28 listopada 2024 r.

w sprawie uchwalenia miejscowego planu zagospodarowania przestrzennego dla obszaru położonego w obrębie Niewiesz Kolonia.

Na podstawie art. 18 ust. 2 pkt 5 ustawy z dnia 8 marca 1990 r. o samorządzie gminnym (Dz. U. z 2024 r. poz. 1465, 1572) oraz art. 20 ust. 1 ustawy z dnia 27 marca 2003 r. o planowaniu i zagospodarowaniu przestrzennym (Dz. U. z 2024 r. poz. 1130) w związku z art. 67 ust. 3 pkt 2 ustawy z dnia 7 lipca 2023 r. o zmianie ustawy o planowaniu i zagospodarowaniu przestrzennym oraz niektórych innych ustaw (Dz. U. z 2023 r. poz. 1688) oraz w związku z uchwałą Nr LXXVI/523/23 Rady Miejskiej w Poddębicach z dnia 26 października 2023 r. w sprawie przystąpienia do sporządzenia miejscowego planu zagospodarowania przestrzennego dla obszaru położonego w obrębie Niewiesz Kolonia po stwierdzeniu, że nie narusza on ustaleń studium uwarunkowań i kierunków zagospodarowania przestrzennego Gminy i Miasta Poddębice, przyjętego uchwałą Nr L/308/14 Rady Miejskiej w Poddębicach z dnia 9 lipca 2014 r. w sprawie uchwalenia zmiany Studium uwarunkowań i kierunków zagospodarowania przestrzennego Miasta i Gminy Poddębice, zmienionego uchwałami: Nr XVIII/114/15 Rady Miejskiej w Poddębicach z dnia 30 listopada 2015 r. w sprawie uchwalenia zmiany Studium uwarunkowań i kierunków zagospodarowania przestrzennego Miasta i Gminy Poddębice, Nr XXX/272/20 Rady Miejskiej w Poddębicach z dnia 29 września 2020 r. w sprawie uchwalenia częściowej zmiany Studium uwarunkowań i kierunków zagospodarowania przestrzennego Miasta i Gminy Poddębice oraz Nr LXXXI/560/2024 Rady Miejskiej w Poddębicach z dnia 9 lutego 2024 r. w sprawie uchwalenia częściowej zmiany Studium uwarunkowań i kierunków zagospodarowania przestrzennego Miasta i Gminy Poddębice, uchwała się, co następuje:

Rozdział 1 Przepisy ogólne

§ 1. Uchwała się miejscowy plan zagospodarowania przestrzennego dla obszaru położonego w obrębie Niewiesz Kolonia, zwany dalej planem.

§ 2. Granice obszaru objętego planem, zgodnie z załącznikiem graficznym do uchwały Nr LXXVI/523/23 Rady Miejskiej w Poddębicach z dnia 26 października 2023 r. w sprawie przystąpienia do sporządzenia miejscowego planu zagospodarowania przestrzennego dla obszaru położonego w obrębie Niewiesz Kolonia, przedstawiono w części graficznej planu, zwanej dalej rysunkiem planu.

§ 3. Załącznikami do uchwały są:

- 1) rysunek planu, sporządzony w skali 1:1000 i przedstawiający obszar objęty planem, stanowiący załącznik Nr 1;
- 2) rozstrzygnięcie dotyczące sposobu realizacji inwestycji z zakresu infrastruktury technicznej, które należą do zadań własnych gminy oraz zasad ich finansowania stanowiące załącznik Nr 2;

3) dane przestrzenne tworzone dla planu, stanowiące załącznik Nr 3.

§ 4. Ilekróć w niniejszej uchwale jest mowa o:

- 1) terenie – należy przez to rozumieć teren o określonym przeznaczeniu i zasadach zagospodarowania, wyznaczony na rysunku planu liniami rozgraniczającymi, jeśli z treści uchwały nie wynika inaczej;
- 2) nieprzekraczalnej linii zabudowy – należy przez to rozumieć, wyznaczoną na rysunku planu, linię regulującą usytuowanie budynków w odniesieniu do terenów dróg.

§ 5. 1. Obowiązującymi ustaleniami na rysunku planu są:

- 1) granica obszaru objętego planem miejscowym;
- 2) linia rozgraniczająca tereny o różnym przeznaczeniu lub różnych zasadach zagospodarowania;
- 3) przeznaczenie terenu;
- 4) nieprzekraczalna linia zabudowy;
- 5) strefa ochronna linii elektroenergetycznej SN 15 kV do czasu jej skablowania lub likwidacji.

2. Pozostałe oznaczenia na rysunku planu mają charakter informacyjny.

3. Położenie poszczególnych elementów przestrzeni wskazanych na rysunku planu, należy ustalać poprzez odczyt rysunku planu w oparciu o jego skalę, a w szczególności, w miejscach, które nie zostały zwymiarowane na rysunku planu:

- 1) położenie linii rozgraniczających tereny o różnym przeznaczeniu lub różnych zasadach zagospodarowania;
- 2) położenie nieprzekraczalnej linii zabudowy.

Rozdział 2 **Ustalenia ogólne**

§ 6. Zasady ochrony i kształtowania ładu przestrzennego:

- 1) wyznacza się nieprzekraczalną linię zabudowy, która nie dotyczy:
 - a) podziemnej części budynku,
 - b) obiektów budowlanych niebędących budynkami;
- 2) ustalenia dotyczące istniejących budynków, które częściowo lub w całości znajdują się poza obszarem wyznaczonym nieprzekraczalną linią zabudowy:
 - a) dopuszczenie przebudowy, nadbudowy, remontu, odbudowy,
 - b) dopuszczenie montażu, z uwzględnieniem lit. c,
 - c) dopuszczenie rozbudowy:
 - w obszarze wyznaczonym nieprzekraczalną linią zabudowy,
 - poza obszarem wyznaczonym nieprzekraczalną linią zabudowy, lecz nie więcej, niż 50 m² powierzchni w rzucie poziomym, z uwzględnieniem przepisów odrębnych, zwłaszcza dotyczących dróg publicznych;
- 3) w przypadku gdy dach istniejącego budynku w momencie wejścia w życie planu odbiega od zasad określonych w ustaleniach szczegółowych uchwały, przy przebudowie, nadbudowie lub rozbudowie budynku, dopuszcza się także stosowanie rodzaju dachu jaki jest w istniejącym budynku;
- 4) zasady zagospodarowania terenów obejmują również dopuszczenie budowy urządzeń infrastruktury technicznej wg przepisów odrębnych.

§ 7. Zasady ochrony środowiska, przyrody i krajobrazu:

- 1) w granicach obszaru objętego planem nie występują formy ochrony przyrody;
- 2) obowiązują przepisy odrębne dotyczące standardów jakości środowiska, w szczególności w zakresie hałasu, wibracji, emisji zanieczyszczeń oraz promieniowania elektromagnetycznego;

- 3) zakaz realizacji przedsięwzięć mogących zawsze znacząco oddziaływać na środowisko, określonych w przepisach odrębnych;
- 4) dopuszcza się realizację przedsięwzięć mogących potencjalnie znacząco oddziaływać na środowisko, ale tylko dla inwestycji celu publicznego;
- 5) zakaz lokalizacji urządzeń wytwarzających energię z odnawialnych źródeł energii wykorzystujących energię wiatru niespełniających warunków mikroinstalacji w rozumieniu przepisów o odnawialnych źródłach energii;
- 6) plan nie zakazuje lokalizacji mikroinstalacji oraz niebędących mikroinstalacją pozostałych instalacji odnawialnych źródeł energii wytwarzających energię elektryczną z energii promieniowania słonecznego, będących urządzeniami innymi niż wolnostojące;
- 7) zakaz lokalizacji biogazowni;
- 8) zakaz lokalizacji zakładów o zwiększonym lub dużym ryzyku wystąpienia poważnej awarii przemysłowej;
- 9) obowiązek zachowania dopuszczalnego poziomu hałasu określonego w przepisach odrębnych dla terenu oznaczonego na rysunku planu symbolem MN jak dla terenów zabudowy mieszkaniowej jednorodzinnej;
- 10) wszelkie działania w terenie nie mogą powodować przekroczenia dopuszczalnego poziomu hałasu określonego w przepisach odrębnych, w sąsiednich terenach chronionych akustycznie.

§ 8. Zasady kształtowania krajobrazu: nie ustala się innych zasad kształtowania krajobrazu niż wynikających z ustaleń szczegółowych.

§ 9. Zasady ochrony dziedzictwa kulturowego i zabytków, w tym krajobrazów kulturowych, oraz dóbr kultury współczesnej:

- 1) w granicach obszaru objętego planem nie znajdują się obiekty wpisane do rejestru zabytków;
- 2) w granicach obszaru objętego planem nie znajdują się obiekty ujęte w gminnej ewidencji zabytków.

§ 10. Wymagania wynikające z potrzeb kształtowania przestrzeni publicznych: nie ustala się innych wymagań wynikających z potrzeb kształtowania przestrzeni publicznych, niż określone w ustaleniach szczegółowych oraz przepisach §6.

§ 11. Szczególne warunki zagospodarowania terenów oraz ograniczenia w ich użytkowaniu, w tym zakaz zabudowy:

- 1) wyznacza się strefę ochronną linii elektroenergetycznej SN 15 kV zgodnie z rysunkiem planu;
- 2) w strefie ochronnej linii elektroenergetycznej, o której mowa w pkt 1 obowiązują przepisy odrębne, zwłaszcza dotyczące dopuszczalnych poziomów pól elektromagnetycznych oraz bezpieczeństwa i higieny pracy;
- 3) likwidacja wskazanej na rysunku planu linii elektroenergetycznej powoduje likwidację wyznaczonej dla niej strefy ochronnej;
- 4) odległość budynków od granicy lasów należy przyjmować zgodnie z przepisami odrębnymi;
- 5) możliwość sytuowania budynków na działce budowlanej w odległości 1,5 m od granicy tej działki budowlanej, z zastrzeżeniem przepisów odrębnych, w szczególności dotyczących przesłaniania oraz usytuowania z uwagi na bezpieczeństwo pożarowe;
- 6) możliwość sytuowania budynków na działce budowlanej bezpośrednio przy granicy tej działki budowlanej, z zastrzeżeniem przepisów odrębnych, w szczególności dotyczących przesłaniania oraz usytuowania z uwagi na bezpieczeństwo pożarowe.

§ 12. Granice i sposoby zagospodarowania terenów lub obiektów podlegających ochronie, na podstawie odrębnych przepisów, terenów górniczych, a także obszarów szczególnego zagrożenia powodzią, obszarów osuwania się mas ziemnych, krajobrazów priorytetowych określonych w audycie krajobrazowym oraz w planach zagospodarowania przestrzennego województwa:

- 1) w obszarze objętym planem brak jest terenów górniczych;

- 2) w obszarze objętym planem brak jest obszarów szczególnego zagrożenia powodzią;
- 3) w obszarze objętym planem brak jest obszarów osuwania się mas ziemnych;
- 4) w obszarze objętym planem brak jest krajobrazów priorytetowych określonych w audycie krajobrazowym (brak audytu krajobrazowego) oraz w planie zagospodarowania przestrzennego województwa.

§ 13. Szczegółowe zasady i warunki scalania i podziału nieruchomości objętych planem miejscowym:

- 1) w granicach obszaru objętego planem nie wyznacza się obszarów wymagających przeprowadzenia scaleń i podziału nieruchomości;
- 2) dopuszcza się przeprowadzenie scalenia i podziału nieruchomości na zasadach określonych w przepisach odrębnych z uwzględnieniem następujących wskaźników:
 - a) minimalna powierzchnia działki: 750 m²,
 - b) minimalna szerokość frontu działki: 16 m,
 - c) minimalny kąt położenia granic działek w stosunku do pasa drogowego: 45°,
 - d) określona minimalna powierzchnia działki, minimalna szerokość frontu działki nie dotyczy wydzielania działek pod budowę urządzeń infrastruktury technicznej oraz ciągów komunikacyjnych.

§ 14. Sposób i termin tymczasowego zagospodarowania, urządzania i użytkowania terenów:

- 1) w granicach obszaru objętego planem nie występują tereny, dla których wymagane jest ustalenie specjalnego sposobu i terminu tymczasowego zagospodarowania, urządzania i użytkowania;
- 2) nie ustala się innego sposobu i terminu tymczasowego zagospodarowania, urządzania i użytkowania terenów, niż dotychczasowy.

§ 15. Stawki procentowe, na podstawie których ustala się opłatę z tytułu wzrostu wartości nieruchomości w związku z uchwaleniem planu:

- 1) nie ustala się dla terenu oznaczonego symbolem literowym L;
- 2) 30% dla terenu oznaczonego symbolem literowym MN.

§ 16. Zasady modernizacji, rozbudowy i budowy systemów infrastruktury technicznej:

- 1) możliwość budowy, modernizacji, przebudowy oraz rozbudowy sieci i urządzeń infrastruktury technicznej, w tym również nie związanych z przeznaczeniem terenu, wg przepisów odrębnych, przy czym, dla lokalizacji urządzeń infrastruktury technicznej, w szczególności przepompowni, stacji transformatorowych, rozdzielni elektrycznych, stacji gazowych, służących poszczególnym rodzajom sieci, dopuszcza się wydzielanie działek gruntu o wymiarach nie mniejszych niż 5 m x 5 m z bezpośrednim dostępem do drogi publicznej;
- 2) powiązanie sieci infrastruktury technicznej z układem zewnętrznym oraz zapewnienie dostępu do sieci, zgodnie z przepisami odrębnymi;
- 3) w przypadku wystąpienia kolizji projektowanego zagospodarowania z obiektami lub urządzeniami infrastruktury technicznej dopuszcza się zmianę ich lokalizacji lub przebiegu zgodnie z przepisami odrębnymi;
- 4) wyposażenie w infrastrukturę techniczną:
 - a) zaopatrzenie w wodę:
 - z sieci wodociągowej,
 - z ujęć wód podziemnych,
 - obowiązek uwzględnienia wymagań ochrony przeciwpożarowej wynikających z przepisów odrębnych,
 - b) odprowadzanie ścieków:
 - do sieci kanalizacji sanitarnej,

- w ramach indywidualnych systemów oczyszczania ścieków, w szczególności oczyszczalni ścieków, zgodnie z przepisami odrębnymi,
- c) odprowadzanie wód opadowych i roztopowych:
- do sieci kanalizacji deszczowej,
 - w ramach terenu biologicznie czynnego, w szczególności do zbiorników retencyjnych, zgodnie z przepisami odrębnymi,
- d) zaopatrzenie w energię elektryczną:
- z sieci elektroenergetycznej,
 - z odnawialnych źródeł energii z zastrzeżeniem §7,
- e) zaopatrzenie w gaz:
- z sieci gazowej,
 - w przypadku braku możliwości przyłączenia do sieci gazowej dopuszcza stosowanie butli gazowych lub stałych zbiorników zlokalizowanych na działce budowlanej,
- f) zaopatrzenie w ciepło:
- z indywidualnych lub scentralizowanych systemów grzewczych,
 - z odnawialnych źródeł energii z zastrzeżeniem §7,
- g) gospodarka odpadami zgodnie z przepisami odrębnymi.

§ 17. Zasady modernizacji, rozbudowy i budowy systemów komunikacji:

- 1) obsługa komunikacyjna terenów: z drogi krajowej zlokalizowanej poza granicami obszaru objętego planem miejscowym poprzez istniejący zjazd indywidualny do działki nr ewid. 260/7;
- 2) możliwość rozbudowy systemu dróg o drogi wewnętrzne, zgodnie z ustaleniami szczegółowymi;
- 3) warunki powiązań układu komunikacyjnego z układem zewnętrznym: powiązanie dojazdów do działek budowlanych oraz do budynków i urządzeń z nimi związanych z drogami publicznymi wg przepisów odrębnych.

Rozdział 3

Ustalenia szczegółowe dla poszczególnych terenów

§ 18. Dla terenu oznaczonego na rysunku planu symbolem 1MN ustala się:

- 1) przeznaczenie:
 - a) teren zabudowy mieszkaniowej jednorodzinnej,
 - b) nazwa klasy przeznaczenia uzupełniającego: teren komunikacji drogowej wewnętrznej;
- 2) zasady zagospodarowania: lokalizacja obiektów budowlanych i urządzeń zapewniających użytkowanie terenu zgodnie z jego przeznaczeniem, w szczególności lokalizacja budynków mieszkalnych jednorodzinnych;
- 3) zasady kształtowania krajobrazu, parametry i wskaźniki kształtowania zabudowy oraz zagospodarowania terenu:
 - a) minimalna liczba miejsc do parkowania jako suma następujących:
 - 1 stanowisko na lokal mieszkalny,
 - 1 stanowisko na każde rozpoczęte 50 m² powierzchni użytkowej obiektów usługowych,
 - b) w przypadku realizacji funkcji usługowej na miejsc do parkowania, co najmniej jedno stanowisko należy urządzić jako miejsce przeznaczone na parkowanie pojazdów zaopatrzonych w kartę parkingową,
 - c) sposób realizacji miejsc do parkowania:

- utwardzenie gruntu, w szczególności:
 - pod wiatą,
 - z wykorzystaniem elementów ażurowych, w tym geokraty parkingowej,
 - garaż,
 - budynek garażowy,
- d) nieprzekraczalna linia zabudowy, zgodnie z rysunkiem planu,
- e) nadziemna intensywność zabudowy:
- maksymalna: 0,8,
 - minimalna: 0,001,
- f) maksymalny udział powierzchni zabudowy: 0,3,
- g) minimalny udział powierzchni biologicznie czynnej: 50%,
- h) maksymalna wysokość zabudowy:
- dla budynków mieszkalnych jednorodzinnych: 10 m,
 - dla pozostałych budynków: 6 m,
- i) dachy:
- dwuspadowe o kącie nachylenia 20°-45°,
 - wielospadowe o kącie nachylenia 20°-45°,
 - w budynkach gospodarczych, budynkach garażowych, wiatach o wysokości do okapu lub attyki do 5 m, dopuszcza się dachy jednospadowe o kącie nachylenia 13°-30°,
 - dopuszcza się zadaszenia balkonów, tarasów, wejść do budynków dachami o innym kącie nachylenia.
- § 19.** Dla terenu oznaczonego na rysunku planu symbolem **1L** ustala się:
- 1) przeznaczenie: teren lasu;
 - 2) zasady zagospodarowania wg przepisów odrębnych oraz przepisów Rozdziału 2.

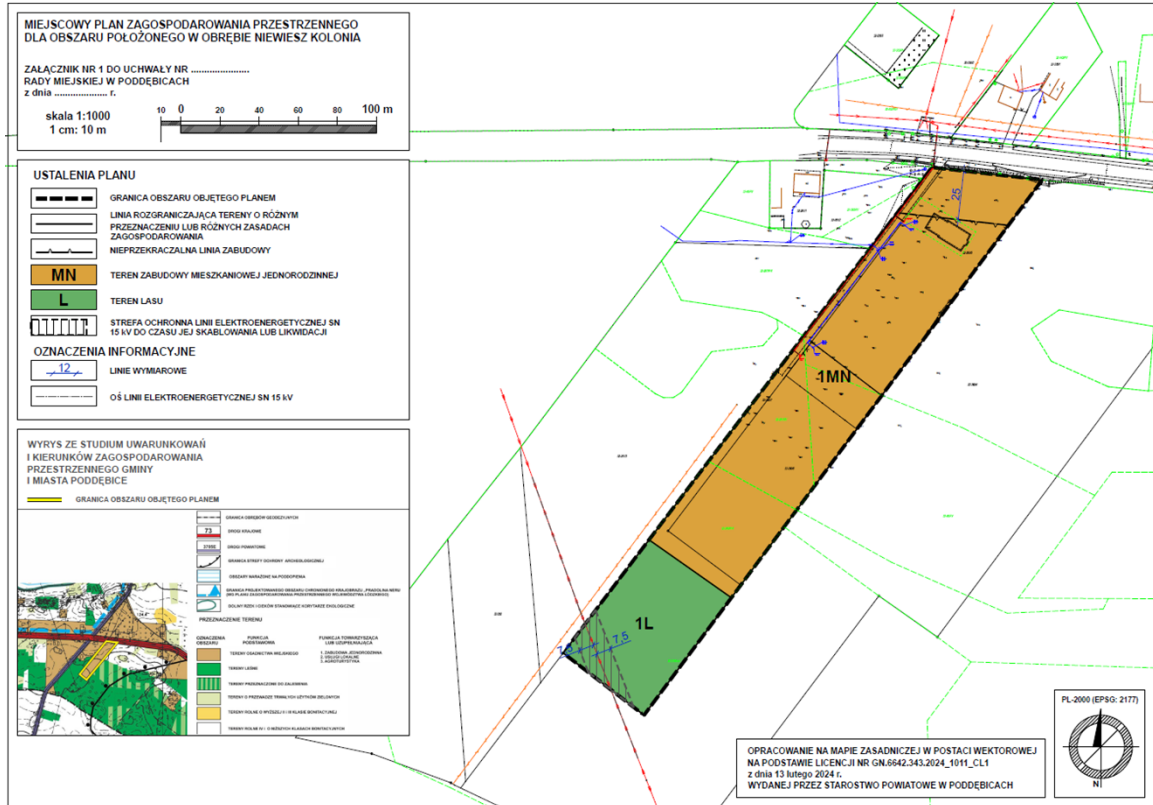
Rozdział 4 **Przepisy końcowe**

§ 20. Uchwała wchodzi w życie po upływie 14 dni od dnia ogłoszenia jej w Dzienniku Urzędowym Województwa Łódzkiego.

Przewodniczący Rady

Paweł Gogulski

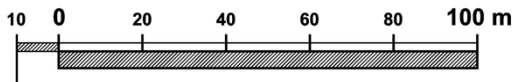
Załącznik Nr 1 do uchwały Nr XIII/77/24
 Rady Miejskiej w Poddebicach
 z dnia 28 listopada 2024 r.



**MIEJSCOWY PLAN ZAGOSPODAROWANIA PRZESTRZENNEGO
DLA OBSZARU POŁOŻONEGO W OBRĘBIE NIEWIESZ KOLONIA**

ZAŁĄCZNIK NR 1 DO UCHWAŁY NR
RADY MIEJSKIEJ W PODDĘBICACH
z dnia r.

skala 1:1000
1 cm: 10 m



USTALENIA PLANU

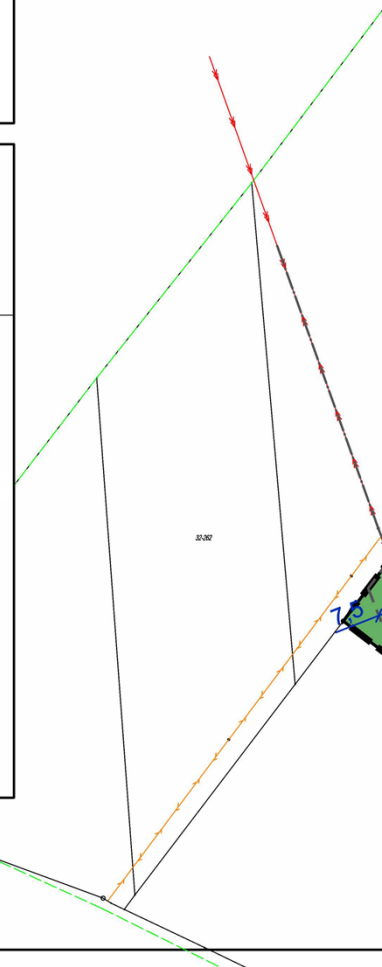
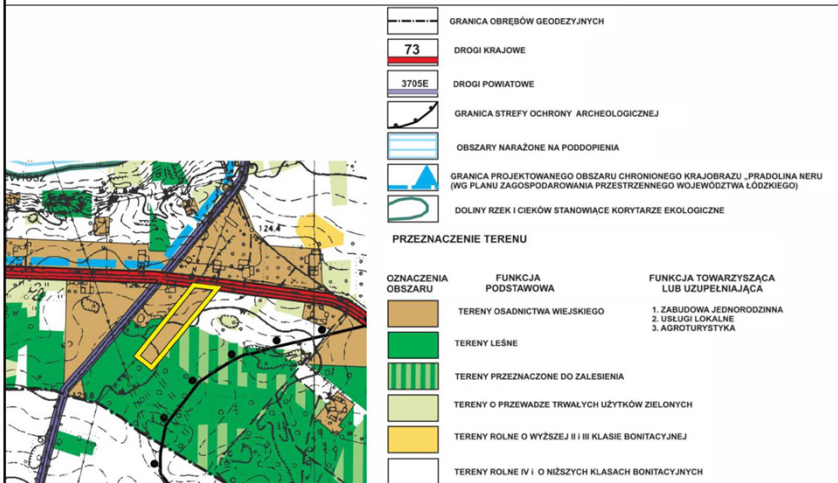
- GRANICA OBSZARU OBJĘTEGO PLANEM
- LINIA ROZGRANICZAJĄCA TERENY O RÓŻNYM PRZEZNACZENIU LUB RÓŻNYCH ZASADACH ZAGOSPODAROWANIA
- NIEPRZEKRACZALNA LINIA ZABUDOWY
- TEREN ZABUDOWY MIESZKANIOWEJ JEDNORODZINNEJ
- TEREN LASU
- STREFA OCHRONNA LINII ELEKTROENERGETYCZNEJ SN 15 kV DO CZASU JEJ SKABLOWANIA LUB LIKWIDACJI

OZNACZENIA INFORMACYJNE

- LINIE WYMIAROWE
- OŚ LINII ELEKTROENERGETYCZNEJ SN 15 kV

**WYRYS ZE STUDYUM UWARUNKOWAŃ
I KIERUNKÓW ZAGOSPODAROWANIA
PRZESTRZENNEGO GMINY
I MIASTA PODDĘBICE**

GRANICA OBSZARU OBJĘTEGO PLANEM





Załącznik Nr 2 do uchwały Nr XIII/77/24

Rady Miejskiej w Poddębicach

z dnia 28 listopada 2024 r.

Rozstrzygnięcie dotyczące sposobu realizacji inwestycji zapisanych w miejscowym planie zagospodarowania przestrzennego dla obszaru położonego w obrębie Niewiesz Kolonia, inwestycji z zakresu infrastruktury technicznej, które należą do zadań własnych gminy, oraz zasadach ich finansowania, zgodnie z przepisami o finansach publicznych

Zgodnie z art. 20 ust. 1 ustawy z dnia 27 marca 2003 r. o planowaniu i zagospodarowaniu przestrzennym (Dz. U. z 2024 r. poz. 1130) i art. 67 ust. 3 pkt 2 ustawy z dnia 7 lipca 2023 r. o zmianie ustawy o planowaniu i zagospodarowaniu przestrzennym oraz niektórych innych ustaw (Dz. U. z 2023 r. poz. 1688), określa się sposób realizacji inwestycji z zakresu infrastruktury technicznej, należących do zadań własnych gminy oraz zasady ich finansowania. Z ustaleń zawartych w uchwale wynika, że nie przewiduje się budowy inwestycji z zakresu infrastruktury technicznej, tj. dróg publicznych wraz z ich oświetleniem i powiązanych z nimi sieci wodociągowych i kanalizacji sanitarnej i deszczowej, należących do zadań własnych gminy zgodnie z art. 7 ust. 1 pkt 2 i 3 ustawy z dnia 8 marca 1990 r. o samorządzie gminnym (Dz. U. z 2024 r. poz. 1465, 1572).

Załącznik Nr 3 do uchwały Nr XIII/77/24
Rady Miejskiej w Poddębicach
z dnia 28 listopada 2024 r.
Zalacznik3.gml