



DZIENNIK URZĘDOWY

WOJEWÓDZTWA ŁÓDZKIEGO

Łódź, dnia 13 kwietnia 2026 r.

Poz. 2892

UCHWAŁA NR XXIII/141/2026 RADY GMINY BRĄSZEWICE

z dnia 4 marca 2026 r.

w sprawie uchwalenia miejscowego planu zagospodarowania przestrzennego dla miejscowości Błota, Kosatka i Pasie

Na podstawie art. 18 ust. 2 pkt 5 ustawy z dnia 8 marca 1990 r. o samorządzie gminnym (Dz. U. z 2025 r. poz. 1153, 1436) oraz art. 20 ust. 1 ustawy z dnia 27 marca 2003 r. o planowaniu i zagospodarowaniu przestrzennym (Dz. U. z 2024 r. poz. 1130, 1907, 1940, z 2025 r. poz. 527, 680, 1668 i 1847, z 2026 r. poz. 24) w związku z art. 67 ust. 3 pkt 4 ustawy z dnia 7 lipca 2023 r. o zmianie ustawy o planowaniu i zagospodarowaniu przestrzennym oraz niektórych innych ustaw (Dz. U. z 2023 r. poz. 1688, z 2024 r. poz. 1824, z 2025 r. poz. 527, 1543 i 1668) oraz uchwałą nr VI/40/2024 Rady Gminy Brąszewice z dnia 26 września 2024 r. w sprawie przystąpienia do sporządzenia miejscowego planu zagospodarowania przestrzennego dla miejscowości Błota, Kosatka i Pasie, po stwierdzeniu, że ustalenia planu miejscowego nie naruszają ustaleń Studium uwarunkowań i kierunków zagospodarowania przestrzennego Gminy Brąszewice zatwierdzonego uchwałą Nr XXVIII/178/2001 Rady Gminy Brąszewice z dnia 25 stycznia 2001 r., Rada Gminy Brąszewice uchwala, co następuje:

Rozdział 1. Przepisy ogólne

§ 1. Uchwala się miejscowy plan zagospodarowania przestrzennego dla miejscowości Błota, Kosatka i Pasie, zwany dalej planem, składający się z:

- 1) części tekstowej stanowiącej treść uchwały;
- 2) rysunków planu, będących integralną częścią uchwały, opracowane w skali 1:1000 - stanowiących załączniki od nr 1 do nr 4 uchwały;
- 3) rozstrzygnięcia o sposobie realizacji inwestycji, zapisanych w planie, z zakresu infrastruktury technicznej, które należą do zadań własnych gminy, oraz zasadach ich finansowania - stanowiącego załącznik nr 5 do uchwały;
- 4) danych przestrzennych aktu - stanowiących załącznik nr 6 do uchwały.

§ 2. Ze względu na brak podstaw wynikających ze stanu faktycznego, w planie nie ustala się:

- 1) zasad kształtowania krajobrazu;
- 2) sposobów i terminów tymczasowego zagospodarowania, urządzania i użytkowania terenów;
- 3) zasad ochrony dziedzictwa kulturowego i zabytków, w tym krajobrazów kulturowych oraz dóbr kultury współczesnej.

§ 3. 1. Następujące oznaczenia graficzne na rysunku planu są oznaczeniami obowiązującymi:

- 1) granica obszaru objętego miejscowym planem zagospodarowania przestrzennego;
- 2) linia rozgraniczająca tereny o różnym przeznaczeniu lub różnych zasadach zagospodarowania;
- 3) nieprzekraczalna linia zabudowy;
- 4) strefa ochronna od istniejącej napowietrznej linii elektroenergetycznej średniego napięcia 15kV;
- 5) granica występowania urządzeń melioracji wodnych oraz zmeliorowanych gruntów;
- 6) cyfrowo-literowe i barwne oznaczenia graficzne dotyczące przeznaczenia terenów.

2. Pozostałe oznaczenia graficzne mają charakter informacyjny.

§ 4. 1. Ilekroć w uchwale jest mowa o:

- 1) uchwale – należy przez to rozumieć niniejszą uchwałę Rady Gminy Brąszewice;
- 2) planie – należy przez to rozumieć miejscowy plan zagospodarowania przestrzennego, będący przedmiotem uchwały;
- 3) rysunku planu - należy przez to rozumieć załączniki graficzne od nr 1 do nr 4 niniejszej uchwały;
- 4) terenie – należy przez to rozumieć część obszaru o określonym przeznaczeniu, wyznaczoną na rysunku planu liniami rozgraniczającymi i oznaczoną w tekście oraz na rysunku planu symbolem cyfrowo-literowym, dla której ustalono przepisy prawa miejscowego;
- 5) ustawie – należy przez to rozumieć ustawę z dnia 27 marca 2003 r. o planowaniu i zagospodarowaniu przestrzennym, o ile z treści przepisu nie wynika inaczej;
- 6) przeznaczeniu podstawowym – należy przez to rozumieć przeznaczenie terenu, które określa główny i dominujący sposób użytkowania, zagospodarowania lub zabudowy działki inwestycyjnej;
- 7) przeznaczeniu uzupełniającym – należy przez to rozumieć przeznaczenie inne niż podstawowe, które jest dopuszczone jako dodatkowe. Przeznaczenie uzupełniające:
 - a) określa sposób użytkowania, zagospodarowania lub zabudowy działki budowlanej zgodnie z załącznikiem Nr 1 do Rozporządzenia Ministra Rozwoju i Technologii z dnia 17 grudnia 2021 r. w sprawie wymaganego zakresu projektu miejscowego planu zagospodarowania przestrzennego,
 - b) nie może być realizowane bez przeznaczenia podstawowego oraz obejmuje łącznie nie więcej niż 30% powierzchni zabudowy i/lub powierzchni użytkowej budynków na niej zlokalizowanych z zastrzeżeniem lit. c,
 - c) z zakresu: terenu komunikacji drogowej wewnętrznej, terenu komunikacji pieszo-rowerowej może być realizowane w sposób wyprzedzający do przeznaczenia podstawowego;
- 8) przeznaczeniu wykluczonym – należy przez to rozumieć przeznaczenie, którego realizację zakazuje się w ramach ustalonego rodzaju przeznaczenia terenu lub przeznaczenia uzupełniającego;
- 9) nieprzekraczalnej linii zabudowy – należy przez to rozumieć wyznaczoną na rysunku planu linię określającą część działki budowlanej, na której możliwe jest lokalizowanie budynków, z zakazem jej przekraczania. Dopuszcza się przekroczenie tej linii nie więcej niż o 1,5 m takich elementów jak:
 - a) elementów wejścia do budynku, takich jak: schody, pochylnia, podest, rampa, zadaszenie,
 - b) podpór konstrukcyjnych,
 - c) elementów nadwieszonych takich, jak: łącznik, balkon, wykusz, gzyms, okap dachu,
 - d) tarasów i werand,
 - e) zewnętrznych warstw izolacji termicznej;
- 10) obiektach i elementach zagospodarowania działek niezbędnych do ich prawidłowego funkcjonowania – należy przez to rozumieć m.in.: uzbrojenie terenu, budynki gospodarcze, garażowe, wiaty, altany, dojścia, dojazdy, parkingi, miejsca postojowe;

- 11) dachu – należy przez to rozumieć zasadniczą, największą i dominująca powierzchnie dachową, która pokrywa podstawową bryłę konstrukcji budynku bez uwzględnienia lukarn, zadaszeń wejść, garaży itp.;
- 12) dachu stromym – należy przez to rozumieć dach dwu lub wielospadowy z kalenicą, o kącie nachylenia symetrycznych względem siebie głównych połaci dachowych w przedziale 25° - 45°;
- 13) biogazowni rolniczej – należy przez to rozumieć instalację odnawialnego źródła energii, zgodnie z definicją zawartą ustawy z dnia 20 lutego 2015 r. o odnawialnych źródłach energii;
- 14) gospodarstwie rolnym - należy przez to rozumieć gospodarstwo rolne w rozumieniu ustawy z dnia 23 kwietnia 1964 r. Kodeks cywilny.

2. Określenia użyte w planie, a niezdefiniowane w ust. 1, dotyczące zagadnień przewidzianych ustawą lub przepisami odrębnymi przywołanymi w treści niniejszej uchwały, należy rozumieć w sposób określony w ustawie lub w tych przepisach, a w przypadku braku definicji – w rozumieniu powszechnym.

Rozdział 2.

Przeznaczenia terenów, zasady kształtowania zabudowy oraz wskaźniki zagospodarowania terenów

§ 5. 1. Dla terenów oznaczonych na rysunkach planu symbolami 1.1MNW, 1.2MNW, od 2.1MNW do 2.3MNW, od 3.1MNW do 3.3MNW obowiązują ustalenia zawarte w kolejnych ustępach niniejszego paragrafu.

2. W zakresie przeznaczenia:

- 1) przeznaczenie podstawowe: teren zabudowy mieszkaniowej jednorodzinnej wolnostojącej;
- 2) przeznaczenie uzupełniające:
 - a) teren komunikacji drogowej wewnętrznej,
 - b) teren komunikacji pieszo-rowerowej.

3. W granicach terenów o których mowa w ust. 1 dopuszcza się lokalizację obiektów i elementów zagospodarowania działek, niezbędnych do ich prawidłowego funkcjonowania.

4. W zakresie kształtowania zabudowy oraz wskaźników zagospodarowania terenów ustala się:

- 1) wysokość zabudowy związanej z przeznaczeniem podstawowym – nie większą niż 10,0 m, z zastrzeżeniem pkt 2 i 3;
- 2) wysokość zabudowy związanej z przeznaczeniem uzupełniającym oraz budynków garażowych, gospodarczych, wiat i altan – nie większą niż 6,0 m;
- 3) wysokość wolnostojących mikroinstalacji nie większą niż 4,0 m;
- 4) nadziemna intensywność zabudowy w przedziale od 0,01 do 0,4;
- 5) maksymalna intensywność zabudowy: 0,5;
- 6) maksymalny udział powierzchni zabudowy nie większy niż 40% powierzchni działki budowlanej;
- 7) udział powierzchni biologicznie czynnej nie mniejszy niż 40% powierzchni działki budowlanej;
- 8) geometria dachów:
 - a) dachy strome,
 - b) dla budynków garażowych i gospodarczych dopuszcza się dachy o kącie nachylenia połaci dachowych od 0° do 45°.

5. Sposób rozwiązania potrzeb parkingowych:

- 1) ustala się liczbę miejsc do parkowania dla samochodów dotyczącą nowoprojektowanych i rozbudowywanych budynków lub ich części:
 - a) dla funkcji mieszkaniowej – nie mniej niż dwa miejsca postojowe na jeden lokal mieszkalny,
 - b) dla funkcji usługowej – minimum jedno miejsce postojowe na każde 50 m² powierzchni użytkowej;

- 2) na parkingach dla samochodów osobowych liczących więcej niż 5 miejsc przeznaczonych na postój pojazdów, minimum 4% ogólnej liczby miejsc, lecz nie mniej niż 1 miejsce parkingowe, przeznaczyć należy na parkowanie pojazdów zaopatrzonych w kartę parkingową, o której mowa w przepisach o ruchu drogowym, z zastrzeżeniem: stref zamieszkania i stref ruchu, dla których minimalną liczbę stanowisk parkingowych dla pojazdów zaopatrzonych w kartę parkingową określają przepisy odrębne z zakresu dróg publicznych;
- 3) ustala się realizację miejsc parkingowych w formie parkingów, garaży oraz wiat na terenie inwestora.

§ 6. 1. Dla terenów oznaczonych na rysunkach planu symbolami: 1.1KDD, 2.1KDD, 3.1KDD, 4.1KDD oraz 4.2KDD obowiązują ustalenia zawarte w kolejnych ustępach niniejszego paragrafu.

2. Przeznaczenie podstawowe: teren drogi dojazdowej.

3. W granicach terenów o których mowa w ust. 1 ustala się możliwość lokalizacji obiektów i urządzeń związanych z prowadzeniem i obsługą ruchu drogowego oraz obiektów, urządzeń i sieci infrastruktury technicznej.

§ 7. 1. Dla terenu oznaczonego na rysunku planu symbolem 3.1KK ,obowiązują ustalenia zawarte w kolejnych ustępach niniejszego paragrafu.

2. W zakresie przeznaczenia terenu:

- 1) przeznaczenie podstawowe: teren komunikacji kolejowej i szynowej;
- 2) przeznaczenie uzupełniające:
 - a) teren infrastruktury technicznej,
 - b) teren komunikacji drogowej wewnętrznej,
 - c) teren komunikacji pieszo-rowerowej,
 - d) teren drogi dojazdowej;
- 3) przeznaczenie wykluczone:
 - a) teren magazynu gazu,
 - b) teren obsługi produktów naftowych,
 - c) teren ciepłownictwa,
 - d) teren gospodarowania odpadami.

3. Ustala się:

- 1) sytuowanie elementów infrastruktury kolejowej i technicznej, związanej z terenami kolei, zgodnie z przepisami odrębnymi;
- 2) zakaz lokalizacji budynków;
- 3) maksymalną wysokość budowli: 15,0 m;
- 4) sposób zagospodarowania zgodnie z przepisami odrębnymi z zakresu transportu kolejowego.

§ 8. 1. Dla terenów oznaczonych na rysunkach planu symbolami: 3.1RN ,obowiązują ustalenia zawarte w kolejnych ustępach niniejszego paragrafu.

2. W zakresie przeznaczenia terenu:

- 1) przeznaczenie podstawowe: teren rolnictwa z zakazem zabudowy;
- 2) przeznaczenie uzupełniające:
 - a) teren infrastruktury technicznej – z wykluczeniem terenów: magazynu gazu, obsługi produktów naftowych i gospodarowania odpadami,
 - b) teren wód powierzchniowych śródlądowych.

§ 9. 1. Dla terenów oznaczonych na rysunkach planu symbolami: 1.1RZM, 2.1RZM, 2.2RZM, od 3.1RZM do 3.4RZM, od 4.1RZM do 4.4RZM obowiązują ustalenia zawarte w kolejnych ustępach niniejszego paragrafu.

2. Przeznaczenie podstawowe: teren zabudowy zagrodowej.

3. W granicach terenów o których mowa w ust. 1 dopuszcza się lokalizację obiektów i elementów zagospodarowania działek, niezbędnych do ich prawidłowego funkcjonowania.

4. W zakresie kształtowania zabudowy oraz wskaźników zagospodarowania terenów ustala się:

- 1) wysokość zabudowy związanej z przeznaczeniem podstawowym – nie większą niż 10,0 m, z zastrzeżeniem pkt 2 i 3;
- 2) wysokość budowli rolniczych – nie większą niż 15,0 m;
- 3) wysokość wolnostojących mikroinstalacji nie większą niż 4,0 m;
- 4) nadziemna intensywność zabudowy w przedziale od 0,01 do 0,4;
- 5) maksymalna intensywność zabudowy: 0,5;
- 6) maksymalny udział powierzchni zabudowy nie większy niż 40% powierzchni działki budowlanej;
- 7) udział powierzchni biologicznie czynnej nie mniejszy niż 50% powierzchni działki budowlanej;
- 8) geometria dachów:
 - a) dachy strome,
 - b) dla budynków i budowli rolniczych, budynków garażowych, gospodarczych i magazynowych dopuszcza się dachy o kącie nachylenia połaci dachowych od 0° do 45°.

5. Maksymalna łączna obsada zwierząt w ramach jednego gospodarstwa rolnego w nowoprojektowanych obiektach oraz w już istniejących obiektach nie może przekroczyć:

- 1) dla terenów oznaczonych na rysunkach planu symbolami 1.1RZM, 2.1RZM, 2.2RZM od 3.1RZM do 3.4RZM, 4.4RZM – do 40 DJP;
- 2) dla terenów oznaczonych na rysunkach planu symbolami od 4.1RZM do 4.3RZM: maksymalna łączna obsada zwierząt w ramach jednego gospodarstwa rolnego w nowoprojektowanych obiektach oraz w już istniejących obiektach nie może przekroczyć 210 DJP, w tym 40 DJP dla chowu i hodowli zwierząt innych niż bydło (krowy, cielęta, jałówki oraz buhaje);
- 3) jeżeli w skład gospodarstwa rolnego wchodzi obiekty położone poza granicami niniejszego planu, dopuszczalną obsadę inwentarza ustala się wyłącznie dla obiektów położonych w granicach obszaru objętego planem.

6. Na terenach oznaczonych na rysunkach planu symbolami od 4.1RZM do 4.3RZM dopuszcza się realizację biogazowni rolniczych, z zakazem stosowania jako substratów w biogazowni odpadów poubojowych oraz martwych zwierząt.

7. Sposób rozwiązania potrzeb parkingowych:

- 1) ustala się liczbę miejsc do parkowania dla samochodów dotyczącą nowoprojektowanych i rozbudowywanych budynków lub ich części – nie mniej niż dwa miejsca postojowe na jeden lokal mieszkalny;
- 2) na parkingach dla samochodów osobowych liczących więcej niż 5 miejsc przeznaczonych na postój pojazdów, minimum 4% ogólnej liczby miejsc, lecz nie mniej niż 1 miejsce parkingowe, przeznaczyć należy na parkowanie pojazdów zaopatrzonych w kartę parkingową, o której mowa w przepisach o ruchu drogowym, z zastrzeżeniem: stref zamieszkania i stref ruchu, dla których minimalną liczbę stanowisk parkingowych dla pojazdów zaopatrzonych w kartę parkingową określają przepisy odrębne z zakresu dróg publicznych;
- 3) ustala się realizację miejsc parkingowych w formie parkingów, garaży oraz wiat na terenie inwestora.

§ 10. 1. Dla terenów oznaczonych na rysunku planu symbolem od 4.1WS do 4.4WS obowiązują ustalenia zawarte w kolejnych ustępach niniejszego paragrafu.

2. Przeznaczenie podstawowe: teren wód powierzchniowych śródlądowych.

3. W granicach terenów o którym mowa w ust. 1 ustala się:

- 1) zakaz sytuowania budynków;
- 2) dopuszczenie lokalizacji:
 - a) urządzeń wodnych,
 - b) sieci uzbrojenia terenu.

4. W zakresie kształtowania zabudowy oraz wskaźników zagospodarowania terenów o których mowa w ust. 1 ustala się:

- 1) maksymalną wysokość obiektów budowlanych – 3,0 m;
- 2) udział powierzchni biologicznie czynnej nie mniejszy niż 90% powierzchni działki budowlanej.

§ 11. 1. Dla terenów oznaczonych na rysunku planu symbolami od 4.1L, 4.2L obowiązują ustalenia zawarte w kolejnych ustępach niniejszego paragrafu.

2. Przeznaczenie podstawowe: teren lasu.

3. W granicach terenów o których mowa w ust. 1 ustala się:

- 1) zakaz zabudowy niezwiązanej z gospodarką leśną;
- 2) dopuszcza się przebudowę i modernizację istniejących sieci, obiektów i urządzeń infrastruktury technicznej.

4. W zakresie kształtowania zabudowy oraz wskaźników zagospodarowania dla terenów o których mowa w ust.1 ustala się:

- 1) wysokość zabudowy związanej z przeznaczeniem podstawowym- nie większą niż 6 m;
- 2) nadziemna intensywność zabudowy w przedziale od 0,01 do 0,2;
- 3) maksymalny udział powierzchni zabudowy nie większy niż 10% powierzchni działki budowlanej;
- 4) udział powierzchni biologicznie czynnej nie mniejszy niż 90% powierzchni działki budowlanej;
- 5) geometria dachów głównej bryły budynków: dachy strome.

§ 12. 1. Dla terenów oznaczonych na rysunku planu symbolami 3.1Z, 3.2Z oraz od 4.1Z do 4.4Z obowiązują ustalenia zawarte w kolejnych ustępach niniejszego paragrafu.

2. W zakresie przeznaczenia terenu:

- 1) przeznaczenie podstawowe: teren zieleni;
- 2) przeznaczenie uzupełniające: teren wód powierzchniowych śródlądowych.

3. W granicach terenów o którym mowa w ust. 1 ustala się:

- 1) zakaz sytuowania budynków;
- 2) dopuszczenie lokalizacji:
 - a) urządzeń wodnych,
 - b) sieci uzbrojenia terenu.

4. W zakresie kształtowania zabudowy oraz wskaźników zagospodarowania terenów o których mowa w ust. 1 ustala się:

- 1) maksymalną wysokość obiektów budowlanych – 3,0 m;
- 2) udział powierzchni biologicznie czynnej nie mniejszy niż 90% powierzchni działki budowlanej.

Rozdział 3. **Zasady ochrony i kształtowania ładu przestrzennego**

§ 13. Ustala się następujące wymogi ochrony i kształtowania ładu przestrzennego:

- 1) kształtowanie zabudowy zgodnie z wyznaczonymi na rysunku planu liniami zabudowy;
- 2) istniejące budynki lub ich części, które znajdują się w obszarze pomiędzy nieprzekraczalną linią zabudowy a linią rozgraniczającą drogi, podlegają rozbudowie z zachowaniem ustaleń nieprzekraczalnej linii zabudowy, nadbudowie w obrysie ścian zewnętrznych, przebudowie lub remontowi;
- 3) dopuszcza się zachowanie istniejącej zabudowy w jej obecnych: gabarytach, formie i funkcją z możliwością remontu i przebudowy oraz rozbudowy i nadbudowy przy zastosowaniu parametrów określonych w niniejszej uchwale;
- 4) dopuszcza się zachowanie istniejącego sposobu zagospodarowania terenu, w tym istniejącego udziału powierzchni biologicznie czynnej, przy czym w przypadku rozbudowy, nadbudowy, przebudowy lub budowy nowych obiektów ustala się zakaz zmniejszania tego udziału poniżej poziomu istniejącego, a w sytuacji gdy jest on niższy niż wskaźnik określony w planie, dopuszcza się jego utrzymanie bez obowiązku dostosowania do wartości ustalonej w niniejszej uchwale;
- 5) dopuszcza się utrzymanie geometrii dachów budynków istniejących przy ich przebudowie, rozbudowie oraz remoncie;
- 6) dla budynków usytuowanych w granicy działki budowlanej dopuszcza się ich przebudowę, rozbudowę, nadbudowę oraz odbudowę z uwzględnieniem istniejącego obrysu ścian zewnętrznych budynku;
- 7) działki nie posiadające cech działki budowlanej należy funkcjonalnie połączyć i wspólnie zagospodarować z przylegającą działką budowlaną posiadającą dostęp do drogi, z której odbywać ma się obsługa komunikacyjna;
- 8) stosowanie rozwiązań przestrzennych, architektonicznych i technicznych uwzględniających potrzeby osób niepełnosprawnych:
 - a) na terenach ciągów pieszych,
 - b) w zakresie dostępności do budynków użyteczności publicznej.

Rozdział 4. **Zasady ochrony środowiska, przyrody i krajobrazu**

§ 14. W zakresie zasad ochrony środowiska, przyrody i krajobrazu oraz zasad kształtowania krajobrazu ustala się:

- 1) zakaz realizacji przedsięwzięć mogących znacząco oddziaływać na środowisko w rozumieniu przepisów ustawy z dnia 3 października 2008 r. o udostępnianiu informacji o środowisku i jego ochronie, udziale społeczeństwa w ochronie środowiska oraz o ocenach oddziaływania na środowisko, z zastrzeżeniem pkt. 2;
- 2) ustalenia o których mowa w pkt. 1 nie dotyczą inwestycji i przedsięwzięć:
 - a) realizujących cele publiczne w tym również w zakresie telekomunikacji i łączności publicznej,
 - b) realizowanych na rzecz obronności i bezpieczeństwa państwa,
 - c) przedsięwzięć mogących potencjalnie znacząco oddziaływać na środowisko znajdujących się poza granicami Brąszewickiego Obszaru Chronionego Krajobrazu,
 - d) przedsięwzięć mogących potencjalnie znacząco oddziaływać na środowisko z wyłączeniem jednostek oznaczonych na rysunku planu symbolem od 4.1RZM do 4.3RZM;
- 3) zakaz lokalizacji zakładów, o zwiększonym lub dużym ryzyku wystąpienia poważnych awarii przemysłowych;
- 4) zakaz przekraczania standardów jakości środowiska poza teren, do którego inwestor posiada tytuł prawny, zgodnie z przepisami odrębnymi;

- 5) zakaz składowania i magazynowania materiałów sypkich, mogących powodować zapylenie lub zanieczyszczenie powietrza, poza zamkniętymi obiektami lub urządzeniami;
- 6) zakaz realizacji przedsięwzięć z zakresu gospodarki odpadami w rozumieniu przepisów o odpadach;
- 7) w zakresie ochrony powietrza obowiązuje zakaz stosowania źródeł zaopatrzenia w ciepło powodujących emisję spalin przekraczającą dopuszczalne normy;
- 8) na obszarze planu występują urządzenia melioracji wodnych dla których ustala się obowiązek ich zachowania i utrzymania z możliwością ich przebudowy w sposób zapewniający ich prawidłowe funkcjonowanie lub likwidację zgodnie z przepisami odrębnymi z zakresu prawa wodnego;
- 9) w zakresie ochrony wód podziemnych i powierzchniowych:
 - a) obowiązuje stosowanie rozwiązań polegających na zagospodarowaniu całości lub części wód w miejscu opadu, w szczególności poprzez gospodarcze wykorzystanie, odparowanie, rozsączanie do gruntu lub retencjonowanie,
 - b) dopuszcza się odprowadzanie wód opadowych i roztopowych do sieci kanalizacji deszczowej, rowów, zbiorników wodnych lub cieków po zastosowaniu rozwiązań spowalniających odpływ, wyłącznie części wód opadowych i roztopowych, których zagospodarowanie, o którym mowa w lit a, nie było możliwe,
 - c) odprowadzanie ścieków bytowych, komunalnych i przemysłowych do kanalizacji sanitarnej, a w przypadku braku możliwości podłączenia – dopuszcza się stosowanie indywidualnych systemów gospodarki ściekowej, w tym przydomowych oczyszczalni ścieków lub zbiorników bezodpływowych;
- 10) w zakresie kształtowania komfortu akustycznego w środowisku i w budynkach ustala się:
 - a) na terenach oznaczonych na rysunku planu symbolem MNW, zapewnienie dopuszczalnych poziomów hałasu w środowisku jak dla „terenów zabudowy mieszkaniowej jednorodzinnej”, w rozumieniu przepisów odrębnych z zakresu ochrony akustycznej,
 - b) na terenach oznaczonych na rysunku planu symbolem RZM zapewnienie dopuszczalnych poziomów hałasu w środowisku jak dla „terenów zabudowy zagrodowej” w rozumieniu przepisów odrębnych z zakresu ochrony akustycznej,
 - c) pozostałe tereny nie podlegają ochronie akustycznej,
 - d) zapewnienie standardów akustycznych na granicy z terenami o zdefiniowanych wyższych wymaganiach akustycznych w środowisku;
- 11) w zakresie ochrony przed polami elektromagnetycznymi - zakaz lokalizacji obiektów, urządzeń i sieci infrastrukturalnych, które powodują przekroczenie dopuszczalnych poziomów pól elektromagnetycznych w środowisku określonych w przepisach odrębnych z zakresu ochrony środowiska w budynkach z pomieszczeniami przeznaczonymi na pobyt ludzi, w rozumieniu przepisów odrębnych z zakresu budownictwa;
- 12) w zakresie ochrony powierzchni ziemi oraz gospodarki odpadami obowiązuje nakaz zapewnienia dla nieruchomości miejsca służącego do czasowego gromadzenia odpadów stałych, z uwzględnieniem wymogów wynikających z przepisów odrębnych dotyczących budownictwa oraz dotyczących utrzymania czystości i porządku w gminie;
- 13) w zakresie adaptacji do zmian klimatu:
 - a) wszystkie wolne od utwardzenia fragmenty terenu zagospodarować zielenią lub powierzchnią biologicznie czynną,
 - b) nakaz stosowania częściowych rozwiązań zwiększających zdolność retencyjną terenu, m.in. takich jak stosowanie nawierzchni przepuszczalnych lub półprzepuszczalnych do utwardzenia dojeżdż, dojazdów, ciągów pieszych oraz naziemnych stanowisk postojowych,
 - c) zachowanie istniejących drzew z zastrzeżeniem lit d,
 - d) w przypadku kolizji projektowanej zabudowy lub infrastruktury technicznej z istniejącymi drzewami, wymóg ich przesadzenia lub wprowadzenia nowych nasadzeń kompensacyjnych na działce inwestora.

Rozdział 5.

Wymagania wynikające z potrzeb kształtowania przestrzeni publicznych

§ 15. Ustala się następujące wymagania wynikające z potrzeb kształtowania przestrzeni publicznych, do których na obszarze planu należą tereny dróg publicznych oznaczonych symbolami KDD:

- 1) kształtowanie nawierzchni dróg i chodników w sposób umożliwiający korzystanie osobom niepełnosprawnym;
- 2) dopuszcza się realizację chodników, ścieżek rowerowych i obiektów małej architektury;
- 3) wyposażenie w obiekty małej architektury o jednolitej kompozycji w ramach poszczególnych terenów;
- 4) zakazuje się lokalizacji tymczasowych obiektów usługowo-handlowych.

Rozdział 6.

Szczegółowe zasady i warunki scalania i podziału nieruchomości

§ 16. Nie wskazuje się nieruchomości wymagających przeprowadzenia scalenia i podziału.

§ 17. 1. Określa się parametry działek uzyskiwanych w wyniku scalenia i podziału nieruchomości w przypadkach przystąpienia do tej procedury na podstawie przepisów ustawy o gospodarce nieruchomościami:

- 1) minimalna powierzchnię działki budowlanej dla terenów oznaczonych na rysunku planu symbolami MNW: 800 m²;
- 2) minimalna szerokość frontu działki budowlanej dla terenów oznaczonych na rysunku planu symbolami MNW: 18 m;
- 3) kąt położenia granic działek przylegających do pasa drogowego – od 70° do 110°.

2. Ustaleń w zakresie scaleń i podziałów nieruchomości nie stosuje do podziałów dokonywanych w celu sytuowania urządzeń infrastruktury technicznej, wyznaczania linii rozgraniczających dróg, podziałów dokonywanych w celu regulacji stanu prawnego, poprawy istniejącego zagospodarowania oraz innych dokonywanych na podstawie przepisów odrębnych.

Rozdział 7.

Szczególne warunki zagospodarowania terenów oraz ograniczenia w ich użytkowaniu, w tym zakaz zabudowy

§ 18. 1. W obszarze objętym opracowaniem w granicach jednostki 2.2MNW przebiega napowietrzna linia elektroenergetyczna średniego napięcia 15kV, wzdłuż której wyznacza się strefę ochronną z ograniczeniami w użytkowaniu i zabudowie, dla której ustala się:

- 1) szerokość strefy ochronnej: 15,0 m – po 7,5 m w każdą stronę od osi linii elektroenergetycznej;
- 2) w granicach strefy ochronnej obowiązują zakaz:
 - a) lokalizacji budynków z pomieszczeniami przeznaczonymi na pobyt ludzi,
 - b) utrzymywania drzew i krzewów w odległości mniejszej niż 5 metrów od linii energetycznej.

2. W przypadku likwidacji bądź skablowania linii elektroenergetycznej ustalenia dotyczące strefy ochronnej o której mowa w ust. 1 nie obowiązują.

§ 19. Nakaz sytuowania nowych budynków od strony terenów lasów zgodnie z przepisami odrębnymi z zakresu warunków technicznych, jakim powinny odpowiadać budynki i ich usytuowanie.

Rozdział 8.

Granice i sposoby zagospodarowania terenów lub obiektów podlegających ochronie, na podstawie odrębnych przepisów

§ 20. Sposób zagospodarowania terenów znajdujących się w granicach Brąszewickiego Obszaru Chronionego Krajobrazu, zgodnie z ustaleniami szczegółowymi niniejszej uchwały zakresu zasad ochrony środowiska, przyrody i krajobrazu oraz zasad kształtowania zabudowy i zagospodarowania terenu.

Rozdział 9.

Zasady modernizacji, rozbudowy i budowy systemów komunikacji

§ 21. 1. Powiązanie układu komunikacyjnego obszaru objętego planem z układem zewnętrznym poprzez drogi publiczne oznaczone na rysunku planu symbolami: 1.1KDD, 2.1KDD, 3.1KDD, 4.1KDD, 4.2KDD.

2. Dopuszcza się budowę dróg wewnętrznych niewyznaczonych na rysunku planu w granicach terenów przeznaczonych na cele zabudowy i służących obsłudze komunikacyjnej tych terenów o szerokości pasa drogi - minimum 6,0 m, z zastrzeżeniem wymagań wynikających z przepisów odrębnych z zakresu budownictwa.

3. W ramach przeznaczenia uzupełniającego terenu dopuszcza się wydzielenie działek dla niewyznaczonych na rysunku planu dróg wewnętrznych.

§ 22. W zakresie warunków i parametrów funkcjonalno-technicznych dróg publicznych oznaczonych na rysunkach planu symbolem KDD:

- 1) klasę D – droga dojazdowa;
- 2) szerokość w liniach rozgraniczających:
 - a) dla drogi oznaczonej na rysunku planu symbolem 1.1KDD: 8,0 m - zgodnie z rysunkiem planu,
 - b) dla drogi oznaczonej na rysunku planu symbolem 2.1KDD zmienna od 8,0 m do 10,7 m - zgodnie z rysunkiem planu,
 - c) dla drogi oznaczonej na rysunku planu symbolem 3.1KDD zmienna od 8,0 m do 12,8 m - zgodnie z rysunkiem planu,
 - d) dla drogi oznaczonej na rysunku planu symbolem 4.1KDD: 10,0 m - zgodnie z rysunkiem planu,
 - e) dla drogi oznaczonej na rysunku planu symbolem 4.2KDD zmienna od 6,1 m do 8,5 m - zgodnie z rysunkiem planu.

Rozdział 10.

Zasady modernizacji, rozbudowy i budowy systemów infrastruktury technicznej

§ 23. Ustala się następujące zasady modernizacji, rozbudowy i budowy systemów infrastruktury technicznej:

- 1) ustala się zachowanie i użytkowanie istniejącej infrastruktury technicznej, a także jej remonty, przebudowę lub rozbudowę w powiązaniu z układem zewnętrznym wynikające z bieżących potrzeb funkcjonowania oraz przyszłego zagospodarowania terenu zgodnie z ustaleniami planu i przepisami odrębnymi;
- 2) w całym obszarze objętym planem dopuszcza się rozbudowę i budowę nowych sieci, obiektów i urządzeń infrastruktury technicznej w powiązaniu z układem zewnętrznym, przy czym ich budowa oraz rozbudowa nie może powodować nowych ograniczeń dla nieruchomości wskazanych do zabudowy;
- 3) na terenie rolnictwa z zakazem zabudowy RN dopuszcza się rozbudowę i budowę nowych sieci, obiektów i urządzeń infrastruktury technicznej, a w przypadku gruntów rolnych klas I-III wyłącznie niewymagających wyłączenia gruntu z użytkowania rolnego;
- 4) nakaz lokalizacji nowej oraz przebudowywanej i rozbudowywanej infrastruktury technicznej jako podziemnej, z wyłączeniem światłowodów, stacji transformatorowych oraz elementów infrastruktury technicznej, które jedynie jako nadziemne mogą pełnić swoją funkcję;
- 5) zapewnia się swobodny dostęp i dojazd do infrastruktury technicznej elektroenergetycznej, w tym stacji elektroenergetycznych, linii elektroenergetycznych oraz konstrukcji wsporczych (słupów) w celu przeprowadzania prac eksploatacyjnych lub usuwania awarii;
- 6) zaopatrzenie w wodę z istniejącej i projektowanej sieci wodociągowej lub indywidualnych ujęć wody;
- 7) odprowadzanie ścieków bytowych, komunalnych i przemysłowych do kanalizacji sanitarnej, zbiorników bezodpływowych lub ekologicznych oczyszczalni ścieków, przy czym wskaźniki zanieczyszczeń w ściekach przemysłowych odprowadzanych do kanalizacji sanitarnej nie mogą przekraczać norm określonych w przepisach odrębnych;

- 8) zaopatrzenie w energię elektryczną z sieci elektroenergetycznej średniego i niskiego napięcia oraz z odnawialnych źródeł energii o mocy nie większej niż:
 - a) moc małej instalacji dla terenów oznaczonych na rysunkach planu symbolami od 4.1RZM do 4.3RZM,
 - b) moc mikroinstalacji dla pozostałych terenów;
- 9) zaopatrzenie w gaz z sieci gazowej lub ze źródeł indywidualnych;
- 10) zaopatrzenie w ciepło do celów grzewczych i ciepłej wody użytkowej, ustala się z indywidualnych lub zbiorowych źródeł ciepła, spełniających wymagania standardów jakości powietrza;
- 11) dopuszcza się lokalizację infrastruktury ładowania pojazdów elektrycznych;
- 12) w ramach przeznaczenia uzupełniającego terenu dopuszcza się wydzielenie działek związanych z budową urządzeń i obiektów infrastruktury technicznej.

Rozdział 11. Stawki procentowe

§ 24. Ustala się wysokość stawki procentowej służącej określeniu opłaty, o której mowa w art. 36 ust. 4 ustawy dla wszystkich terenów w wysokości 10%.

Rozdział 12. Ustalenia końcowe

§ 25. Wykonanie niniejszej uchwały powierza się Wójtowi Gminy Brąszewice.

§ 26. Uchwała wchodzi w życie po upływie 14 dni od daty ogłoszenia w Dzienniku Urzędowym Województwa Łódzkiego.

Przewodniczący Rady Gminy

Józef Toruński

Załącznik do Uchwały Nr XXIII/141/2026
Rady Gminy Braszewice
z dnia 4 marca 2026 r.



GMINA BRASZEWICE

MIEJSCOWY PLAN ZAGOSPODAROWANIA PRZESTRZENNEGO DLA MIEJSCOWOŚCI BŁOTA, KOSATKA I PASIE

10 0 10 20 30 40 50 m



SKALA 1:1000

LEGENDA:

OZNACZENIA GRAFICZNE BĘDĄCE OBOWIĄZUJĄCYMI USTALENIAMI PLANU:

- GRANICA OBSZARU OBJĘTEGO MIEJSCOWYM PLANEM ZAGOSPODAROWANIA PRZESTRZENNEGO
- LINIA ROZGRANICZAJĄCA TERENY O RÓŻNYM PRZEZNACZENIU LUB RÓŻNYCH ZASADACH ZAGOSPODAROWANIA
- NIEPRZEKACZALNA LINIA ZABUDOWY

OZNACZENIA INFORMACYJNE:

- LINIE WYMIAROWANIA (WYMIAR PODANY W METRACH)

Literowe i barwne oznaczenia graficzne dotyczące przeznaczenia terenów:

- MNW** TEREN ZABUDOWY MIESZKANIOWEJ JEDNORODZINNEJ WOLNOSTOJĄCEJ
- RZM** TEREN ZABUDOWY ZAGRODOWEJ
- KDD** TEREN DROGI DOJAZDOWEJ

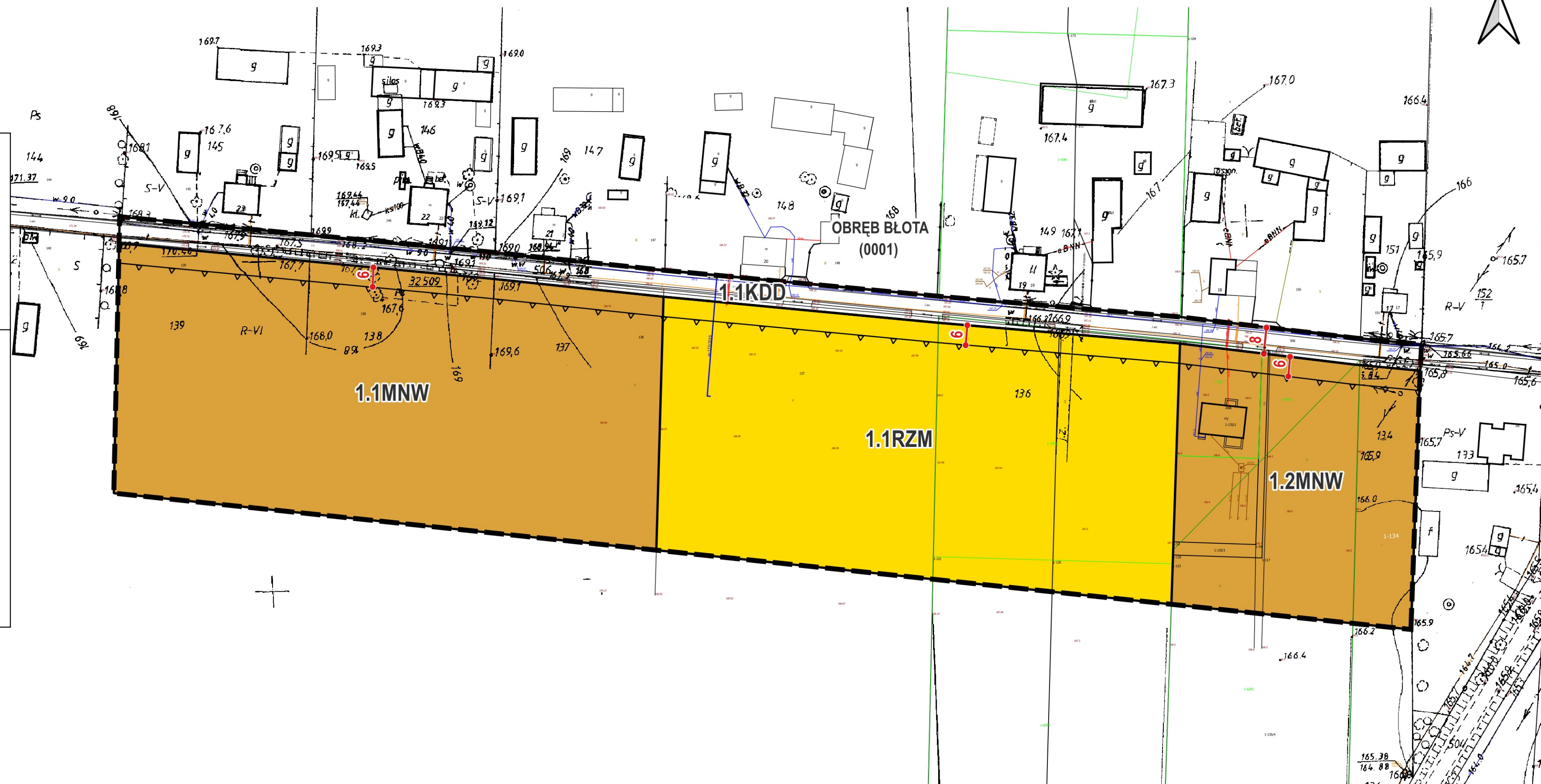
SYMBOLE I OZNACZENIA GRAFICZNE DOTYCZĄCE PRZEZNACZENIA TERENÓW:

- 1.1RZM** — PRZEZNACZENIE TERENU
- NUMER TERENU
- NUMER JEDNOSTKI PRZESTRZENNEJ: 1,2 - BŁOTA
3 - KOSATKA
4 - PASIE

Układ współrzędnych płaskich prostokątnych PL-2000 Strefa 6 EPSG: 2177

Rysunek planu sporządzono na mapie zasadniczej:
licencja nr GK.6642.226.2025_1014_P z dnia 16 stycznia 2025 r.
oraz nr GK.6642.226.2025_1014_P z dnia 05 maja 2025 r.

Nazwa organu wydającego licencję: Powiat Sieradzki



**WYRYS ZE STUDIUM UWARUNKOWAŃ I KIERUNKÓW
ZAGOSPODAROWANIA PRZESTRZENNEGO GMINY BRASZEWICE
(UCHWAŁA NR XXVIII/178/2001 RADY GMINY W BRASZEWICACH
Z DNIA 25 STYCZNIA 2001 r.)**



**OBSZAR OBJĘTY UCHWAŁĄ W SPRAWIE
PRZYSTĄPIENIA DO SPORZĄDZENIA MIEJSCOWEGO
PLANU ZAGOSPODAROWANIA PRZESTRZENNEGO**

LEGENDA:

- | | |
|--|--|
| GRANICA WOJEWÓDZTWA | REZERWATY PRZYRODY |
| GRANICE GMINY | POMNIKI PRZYRODY |
| PROJEKTOWANA DROGA KRAJOWA | UŻYTKI EKOLOGICZNE |
| DRÓGI POWIATOWE | MŁYŃ ZABYTKOWY |
| DRÓGI GMINNE | OBIEKTY SAKRALNE |
| GALAKI | ZABYTKOWE PARKI |
| SOŁECTWA | ZESPÓŁY DWORSKIE |
| TERENY ZABUDOWY ISTNIEJĄCEJ | ZABYTKOWE ZESPÓŁY ZAGRODOWE |
| TERENY PROPONOWANE POD ZABUDOWĘ | STEFA ARCHEOLOGICZNA |
| LASY | MIEJSCOWOŚCI UKIERUNKOWANE NA ROZWOJ AGROTURYSTYKI |
| PROPONOWANE DOLESIENIA | TERENY DO OBEJĘCIA MIEJSCOWYM PLANEM ZAGOSPODAROWANIA PRZESTRZENNEGO |
| TERENY ROLNICZE | TERENY DO OBEJĘCIA MIEJSCOWYM PLANEM ZAGOSPODAROWANIA PRZESTRZENNEGO |
| TERENY ŁĄK I PASTWISK | GRANICA OBSZARÓW CHRONIONEGO KRAJOBRAZU |
| RZĘKI | OCZYSZCZALNIE ŚCIEKÓW |
| WODY OTWARTE PROJEKTOWANE | WYSYPISKO ODPADÓW |
| TERENY ŹRÓDŁISKOWY | GAZOCIĄG W.C. STACJA REDUKCYJNA |
| GLEBY CHRONIONE | UJĘCIE WODY |
| TERENY AKTYWNOŚCI GOSPODARZEJ | TERENY ZMELIOROWANE |
| TERENY POD ROZWOJ ISTNIEJĄCEJ DZIAŁALNOŚCI GOSPODARZEJ | EKSPLOATOWANE ZŁOŻA SUROWCÓW NATURALNYCH |
| ISTNIEJĄCE TERENY ZABUDOWY LETNISKOWEJ | UDOKUMENTOWANE ZŁOŻA SUROWCÓW NATURALNYCH |
| TERENY POD ZABUDOWĘ LETNISKOWO-WYPOCZYNKOWĄ | |
| TERENY POD WYPOCZYNEK ZBOROWY | |
| TERENY POD ZABUDOWĘ LETNISKOWO-MIESZKANIOWĄ | |

Załącznik do Uchwały Nr XXIII/141/2026
Rady Gminy Brąszewice
z dnia 4 marca 2026 r.



GMINA BRĄSZEWICE

MIEJSCOWY PLAN ZAGOSPODAROWANIA PRZESTRZENNEGO DLA MIEJSCOWOŚCI BŁOTA, KOSATKA I PASIE

10 0 10 20 30 40 50 m



SKALA 1:1000

LEGENDA:

OZNACZENIA GRAFICZNE BĘDĄCE OBOWIĄZUJĄCYMI USTALENIAMI PLANU:

- GRANICA OBSZARU OBJĘTEGO MIEJSCOWYM PLANEM ZAGOSPODAROWANIA PRZESTRZENNEGO
- LINIA ROZGRANICZAJĄCA TERENY O RÓŻNYM PRZEZNACZENIU LUB RÓŻNYCH ZASADACH ZAGOSPODAROWANIA
- NIEPRZEKARCZALNA LINIA ZABUDOWY
- STREFA OCHRONNA OD ISTNIEJĄCEJ NAPOWIETRZNEJ LINII ELEKTROENERGETYCZNEJ ŚREDNIEGO NAPIĘCIA 15kV

OZNACZENIA INFORMACYJNE:

- PRZEBIEG ISTNIEJĄCEJ NAPOWIETRZNEJ LINII ELEKTROENERGETYCZNEJ ŚREDNIEGO NAPIĘCIA 15kV
- LINIE WYMIAROWANIA (WYMIAR PODANY W METRACH)
- GRANICE GMINY

Literowe i barwne oznaczenia graficzne dotyczące przeznaczenia terenów:

- MNW** TEREN ZABUDOWY MIESZKANIOWEJ JEDNORODZINNEJ WOLNOSTOJĄCEJ
- KDD** TEREN DROGI DOJAZDOWEJ
- RZM** TEREN ZABUDOWY ZAGRODOWEJ

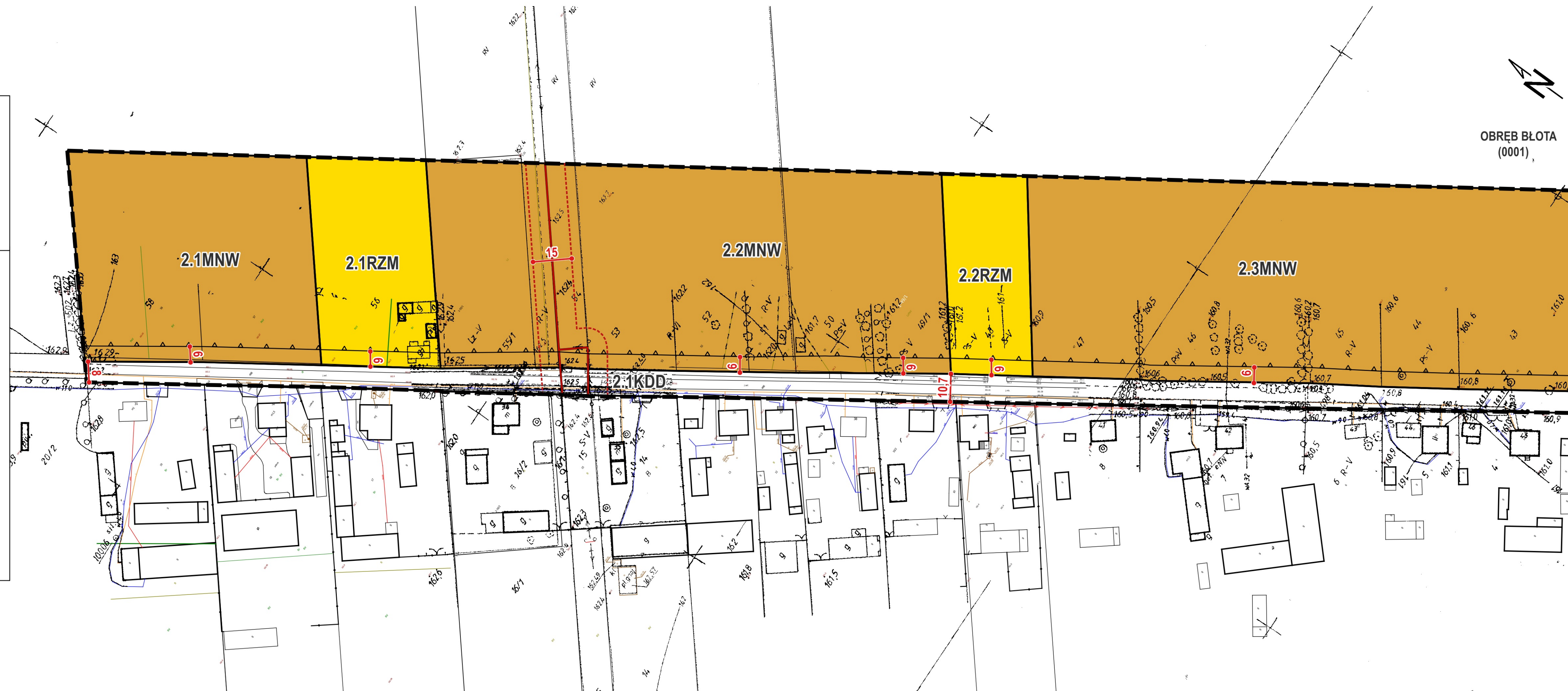
SYMBOLE I OZNACZENIA GRAFICZNE DOTYCZĄCE PRZEZNACZENIA TERENÓW:

- 2.1RZM** PRZEZNACZENIE TERENU
- 9** NUMER TERENU
- 1.2 - BŁOTA** NUMER JEDNOSTKI PRZESTRZENNEJ
- 3 - KOSATKA**
- 4 - PASIE**

Układ współrzędnych płaskich prostokątnych PL-2000 Strefa 6 EPSG: 2177

Rysunek planu sporządzono na mapie zasadniczej:
licencja nr GK.6642.226.2025_1014_P z dnia 16 stycznia 2025 r.
oraz nr GK.6642.226.2025_1014_P z dnia 05 maja 2025 r.

Nazwa organu wydającego licencję: Powiat Sieradzki



WYRYS ZE STUDIUM UWARUNKOWAŃ I KIERUNKÓW
ZAGOSPODAROWANIA PRZESTRZENNEGO GMINY BRĄSZEWICE
(UCHWAŁA NR XXVIII/178/2001 RADY GMINY W BRĄSZEWICACH
Z DNIA 25 STYCZNIA 2001 r.)



OBSZAR OBJĘTY UCHWAŁĄ W SPRAWIE
PRZYSTĄPIENIA DO SPORZĄDZENIA MIEJSCOWEGO
PLANU ZAGOSPODAROWANIA PRZESTRZENNEGO

LEGENDA:

- | | |
|--|---|
| GRANICA WOJEWÓDZTWA | REZERWATY PRZYRODY |
| GRANICE GMINY | POMNIKI PRZYRODY |
| PROJEKTOWANA DROGA KRAJOWA | UZYSKI EKOLOGICZNE |
| DROGI POWIATOWE | MILNY ZABYTKOWY |
| DROGI GMINNE | OBIEKTY SAKRALNE |
| SOLEKTYWA | ZABYTKOWE PARKI |
| TERENY ZABUDOWY ISTNIEJĄCEJ | ZESPOŁY DWORSKIE |
| TERENY PROPONOWANE POD ZABUDOWĘ | ZABYTKOWE ZESPOŁY ZAGRODOWE |
| LASY | STREFA ARCHEOLOGICZNA |
| PROPONOWANE DOLESIENIA | MIEJSCOWOŚCI EKSKRYKOWANE NA ROZWÓJ AGROTURYSTYKI |
| TERENY ROLNICZE | TERENY DO OBJĘCIA MIEJSCOWYM PLANEM ZAGOSPODAROWANIA PRZESTRZENNEGO |
| TERENY ŁĄK I PASTWISK | GRANICE OBSZARÓW CHRONIONEGO KRAJOBRAZU |
| RZĘKI | OCZYSZCZALNIE ŚCIEKÓW |
| WODY OTWARTE PROJEKTOWANE | WYSPYSKO ODPADÓW |
| TEREN ZŁOŻYSCY | GAZOCIĄG W.C. STACJA REDUKCYJNA |
| TERENY AKTYWNOŚCI GOSPODARZEJ | WZ |
| TERENY POD ROZWÓJ ISTNIEJĄCEJ DZIAŁALNOŚCI GOSPODARZEJ | TERENY ZMIELOROWANE |
| ISTNIEJĄCE TERENY ZABUDOWY LETNISKOWEJ | EKSPLOATOWANE ZŁOŻA SUROWCÓW NATURALNYCH |
| TERENY POD ZABUDOWĘ LETNISKOWO-WYPOCZYNKOWĄ | UDOKUMENTOWANE ZŁOŻA SUROWCÓW NATURALNYCH |
| TERENY POD WYPOCZYNEK ZIMOWY | |
| TERENY POD ZABUDOWĘ LETNISKOWO-MIESZKANIOWĄ | |

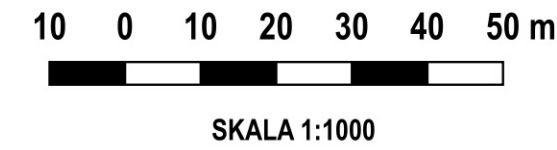
GMINA KLONOWA
OBRĘB
KUŹNICA BŁOŃSKA
(0005)

Zal.3 do Uchwały Nr XXIII/141/2026
Rady Gminy Brąszewice
z dnia 4 marca 2026 r.



GMINA BRĄSZEWICE

MIEJSCOWY PLAN ZAGOSPODAROWANIA PRZESTRZENNEGO DLA MIEJSCOWOŚCI BŁOTA, KOSATKA I PASIE



LEGENDA:
OZNACZENIA GRAFICZNE BĘDĄCE OBOWIĄZUJĄCYMI USTALENIAMI PLANU:

- GRANICA OBSZARU OBJĘTEGO MIEJSCOWYM PLANEM ZAGOSPODAROWANIA PRZESTRZENNEGO
- LINIA ROZGRANICZAJĄCA TERENY O RÓŻNYM PRZEZNACZENIU LUB RÓŻNYCH ZASADACH ZAGOSPODAROWANIA
- NIEPRZEKRACZALNA LINIA ZABUDOWY
- GRANICA WYSTĘPOWANIA URZĄDZEŃ MELIORACJI WODNYCH ORAZ ZMELIOROWANYCH GRUNTÓW

SYMBOLE I OZNACZENIA GRAFICZNE DOTYCZĄCE PRZEZNACZENIA TERENÓW:

- 3.1MNW — PRZEZNACZENIE TERENU
- NUMER TERENU
- NUMER JEDNOSTKI PRZESTRZENNEJ: 1,2 - BŁOTA, 3 - KOSATKA, 4 - PASIE

Literowe i barwne oznaczenia graficzne dotyczące przeznaczenia terenów:

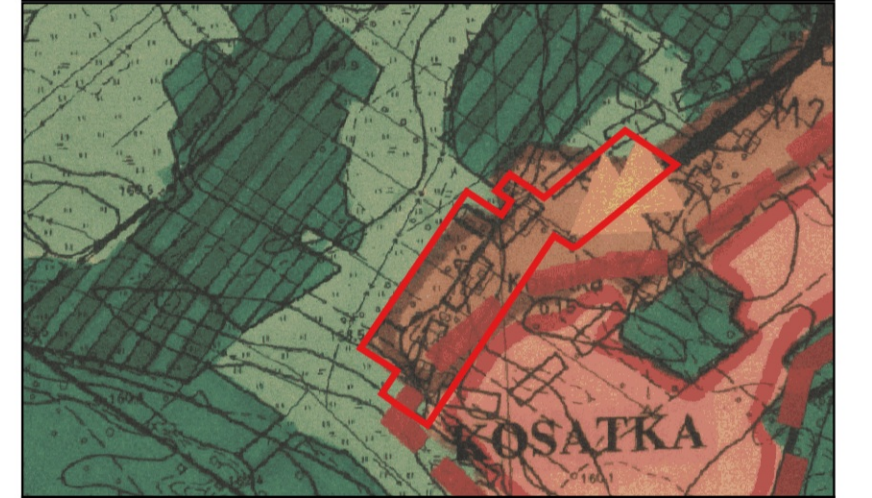
- MNW** TEREN ZABUDOWY MIESZKANIOWEJ JEDNORODZINNEJ WOLNOSTOJACEJ
- KDD** TEREN DROGI DOJAZDOWEJ
- KK** TEREN KOMUNIKACJI KOLEJOWEJ I SZYNOWEJ
- RZM** TEREN ZABUDOWY ZAGRODOWEJ
- RN** TEREN ROLNICTWA Z ZAKAZEM ZABUDOWY
- Z** TEREN ZIELENI

OZNACZENIA INFORMACYJNE:

- 6** LINIE WYMIAROWANIA (WYMIAR PODANY W METRACH)



WYRYS ZE STUDIUM UWARUNKOWAŃ I KIERUNKÓW ZAGOSPODAROWANIA PRZESTRZENNEGO GMINY BRĄSZEWICE (UCHWAŁA NR XXVIII/178/2001 RADY GMINY W BRĄSZEWICACH Z DNIA 25 STYCZNIA 2001 r.)



OBZAR OBJĘTY UCHWAŁĄ W SPRAWIE PRZYSTĄPIENIA DO SPORZĄDZENIA MIEJSCOWEGO PLANU ZAGOSPODAROWANIA PRZESTRZENNEGO

LEGENDA:


- | | |
|--|--|
| GRANICA WOJEWÓDZTWA | REZERWATY PRZYRODY |
| GRANICE GMINY | POMNIKI PRZYRODY |
| PROJEKTOWANA DROGA EKSPRESOWA | UŻYTKI EKOLOGICZNE |
| DRUGI POWIATOWE | MŁYN ZABYTKOWY |
| DRUGI GMINNE | OBIEKTY SAKRALNE |
| SOLECTWA | ZABYTKOWE PARKI |
| TERENY ZABUDOWY ISTNIEJĄCEJ | ZESPÓŁY DWORSKIE |
| TERENY PROPONOWANE POD ZABUDOWĘ | ZABYTKOWE ZESPÓŁY ZAGRODOWE |
| LASY | ZESPÓŁY DWORSKIE |
| PROPONOWANE DOLESZENIA | STEFA ARCHEOLOGICZNA |
| TERENY ROLNICZE | MIEJSCOWOŚCI UKIERUNKOWANE NA ROZWÓJ AGROTURYSTYKI |
| TERENY ŁĄK I PASTWISK | TERENY DO OBEJĘCIA MIEJSCOWYM PLANEM ZAGOSPODAROWANIA PRZESTRZENNEGO |
| RZĘKI | GRANICE OBSZARÓW CIBRONICZNEGO REAKOBRAZU |
| WODY OTWARTE PROJEKTOWANE | OCZYSZCZALNIE ŚCIEKÓW |
| TEREN ZRÓDLISKOWY | WYSPISKO ODPADÓW |
| GLEBY CHRONIONE | GAZOCIĄG W.C. STACJA REDUKCYJNA URUĆE WODY |
| TERENY AKTYWNOŚCI GOSPODARZEJ | TERENY ZMELIOROWANE |
| TERENY POD ROZWÓJ INNIACJE BIZNESOWE GOSPODARZEJ | EKSPLOATOWANE ZŁOŻA SUROWCÓW NATURALNYCH |
| ISTNIEJĄCE TERENY ZABUDOWY LETNISKOWEJ | UDOKUMENTOWANE ZŁOŻA SUROWCÓW NATURALNYCH |
| TERENY POD ZABUDOWĘ LETNISKOWO-WYPOCZYNKOWĄ | |
| TERENY POD WYPOCZYNEK ZBIOROWY | |
| TERENY POD ZABUDOWĘ LETNISKOWO-MIESZKANIOWĄ | |

Układ współrzędnych płaskich prostokątnych PL-2000 Strefa 6 EPSG: 2177

Rysunek planu sporządzono na mapie zasadniczej:
licencja nr GK.6642.226.2025_1014_P z dnia 16 stycznia 2025 r.
oraz nr GK.6642.226.2025_1014_P z dnia 05 maja 2025 r.

Nazwa organu wydającego licencję: Powiat Sieradzki


Załącznik do Uchwały Nr XXIII/141/2026
Rady Gminy Braszewice
z dnia 4 marca 2026 r.



GMINA BRASZEWICE

MIEJSCOWY PLAN ZAGOSPODAROWANIA PRZESTRZENNEGO DLA MIEJSCOWOŚCI BŁOTA, KOSATKA I PASIE

10 0 10 20 30 40 50 m



SKALA 1:1000

LEGENDA:
OZNACZENIA GRAFICZNE BĘDĄCE OBOWIĄZUJĄCYMI USTALENIAMI PLANU:

- GRANICA OBSZARU OBJĘTEGO MIEJSCOWYM PLANEM ZAGOSPODAROWANIA PRZESTRZENNEGO
- LINIA ROZGRANICZAJĄCA TERENY O RÓŻNYM PRZEZNACZENIU LUB RÓŻNYCH ZASADACH ZAGOSPODAROWANIA
- NIEPRZEKACZALNA LINIA ZABUDOWY

OZNACZENIA INFORMACYJNE:

- LINIE WYMIAROWANIA (WYMIAR PODANY W METRACH)
- GRANICA OBRĘBÓW GEODEZYJNYCH

SYMBOLE I OZNACZENIA GRAFICZNE DOTYCZĄCE PRZEZNACZENIA TERENÓW:

<p>4.1RZM — PRZEZNACZENIE TERENU</p> <p>— NUMER TERENU</p> <p>— NUMER JEDNOSTKI PRZESTRZENNEJ: 1,2 - BŁOTA 3 - KOSATKA 4 - PASIE</p>	<p>Literowe i barwne oznaczenia graficzne dotyczące przeznaczenia terenów:</p> <table border="0" style="width: 100%;"> <tr> <td style="width: 20px; text-align: center;">KDD</td> <td>TEREN DROGI DOJAZDOWEJ</td> </tr> <tr> <td style="width: 20px; text-align: center;">RZM</td> <td>TEREN ZABUDOWY ZAGRODOWEJ</td> </tr> <tr> <td style="width: 20px; text-align: center;">WS</td> <td>TEREN WÓD POWIERZCHNIOWYCH ŚRÓDLĄDOWYCH</td> </tr> <tr> <td style="width: 20px; text-align: center;">L</td> <td>TEREN LASU</td> </tr> <tr> <td style="width: 20px; text-align: center;">Z</td> <td>TEREN ZIELENI</td> </tr> </table>	KDD	TEREN DROGI DOJAZDOWEJ	RZM	TEREN ZABUDOWY ZAGRODOWEJ	WS	TEREN WÓD POWIERZCHNIOWYCH ŚRÓDLĄDOWYCH	L	TEREN LASU	Z	TEREN ZIELENI
KDD	TEREN DROGI DOJAZDOWEJ										
RZM	TEREN ZABUDOWY ZAGRODOWEJ										
WS	TEREN WÓD POWIERZCHNIOWYCH ŚRÓDLĄDOWYCH										
L	TEREN LASU										
Z	TEREN ZIELENI										

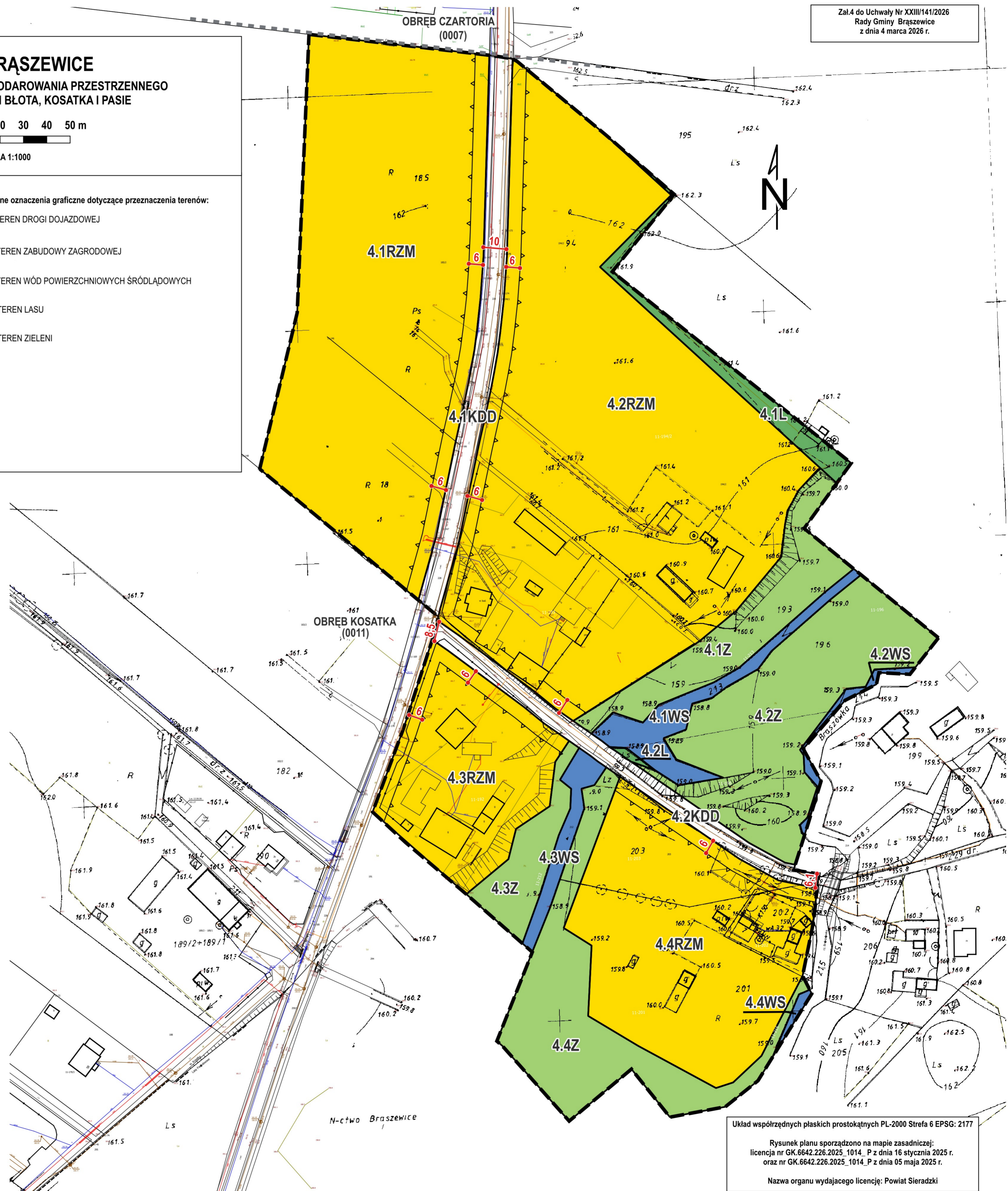
WYRYS ZE STUDIUM UWARUNKOWAŃ I KIERUNKÓW ZAGOSPODAROWANIA PRZESTRZENNEGO GMINY BRASZEWICE (UCHWAŁA NR XXVIII/178/2001 RADY GMINY W BRASZEWICACH Z DNIA 25 STYCZNIA 2001 r.)



OBZAR OBJĘTY UCHWAŁĄ W SPRAWIE PRZYSTĄPIENIA DO SPORZĄDZENIA MIEJSCOWEGO PLANU ZAGOSPODAROWANIA PRZESTRZENNEGO

LEGENDA:

<ul style="list-style-type: none"> GRANICA WOJEWÓDZTWA GRANICE GMINY PROJEKTOWANA DROGA EKSPRESOWA DROGI POWIATOWE DROGI GMINNE SOLECTWA TERENY ZABUDOWY ISTNIEJĄCEJ TERENY PROPONOWANE POD ZABUDOWĘ LASY PROPONOWANE DOLESIENIA TERENY ROLNICZE TERENY ŁĄK I PASTWISK RZEKI WODY OTWARTE PROJEKTOWANE TEREN ZRÓDŁISKOWY GLEBY CHRONIONE TERENY AKTYWNOŚCI GOSPODARZEJ TERENY POD ROZWOJ ISTNIEJĄCEJ DZIAŁALNOŚCI GOSPODARZEJ ISTNIEJĄCE TERENY ZABUDOWY LETNISKOWEJ TERENY POD ZABUDOWĘ LETNISKOWO-WYPOCZYNKOWĄ TERENY POD WYPOCZYNEK ZBOROWY TERENY POD ZABUDOWĘ LETNISKOWO-MIESZKANIOWĄ 	<ul style="list-style-type: none"> REZERWATY PRZYRODY POMNIKI PRZYRODY UŻYTKI EKOLOGICZNE MŁYN ZABYTKOWY OBIEKTY SAKRALNE ZABYTKOWE PARKI ZESPOŁY DWORSKIE ZABYTKOWE ZESPOŁY ZAGRODOWE STEFA ARCHEOLOGICZNA MIEJSCOWOŚCI UKIERUNKOWANE NA ROZWOJ AGROTURYSTYKI TERENY DO OBEJĘCIA MIEJSCOWYM PLANEM ZAGOSPODAROWANIA PRZESTRZENNEGO GRANICA OBSZARÓW CHRONIONEGO KRAJOBRAZU OCZYSZCZALNIE ŚCIEKÓW WYSPISKO ODPADÓW GAZOCIĄG W/C. STACJA REDUKCYJNA UJĘCIE WODY TERENY ZMIELOROWANE EKSPLOATOWANE ZŁOŻA SUROWCÓW NATURALNYCH UDOKUMENTOWANE ZŁOŻA SUROWCÓW NATURALNYCH
--	---



Układ współrzędnych płaskich prostokątnych PL-2000 Strefa 6 EPSG: 2177

Rysunek planu sporządzono na mapie zasadniczej:
licencja nr GK.6642.226.2025_1014_P z dnia 16 stycznia 2025 r.
oraz nr GK.6642.226.2025_1014_P z dnia 05 maja 2025 r.

Nazwa organu wydającego licencję: Powiat Sieradzki

Załącznik nr 5 do uchwały nr XXIII/141/2026

Rady Gminy Brąszewice

z dnia 4 marca 2026 r.

Rozstrzygnięcie o sposobie realizacji, zapisanych w planie, inwestycji z zakresu infrastruktury technicznej, które należą do zadań własnych gminy oraz zasadach ich finansowania, zgodnie z przepisami o finansach publicznych

Na podstawie art. 20 ust. 1 ustawy z dnia 27 marca 2003 r. o planowaniu i zagospodarowaniu przestrzennym (Dz. U. z 2024 r. poz. 1130, 1907, 1940, z 2025 r. poz. 527, 680, 1668 i 1847, z 2026 r. poz. 24.) rozstrzyga się, co następuje:

§ 1. 1. W związku z uchwaleniem miejscowego planu zagospodarowania przestrzennego dla miejscowości Błota, Kosatka i Pasie, Gmina Brąszewice może ponieść wydatki na inwestycje z zakresu infrastruktury technicznej oraz dróg publicznych.

2. Źródłem finansowania inwestycji, o których mowa w ust. 1 będą:

- 1) budżet gminy;
- 2) współfinansowanie środkami zewnętrznymi, poprzez budżet gminy – w ramach m. in.:
 - a) dotacji unijnych,
 - b) dotacji samorządu województwa,
 - c) dotacji i pożyczek z funduszy celowych,
 - d) kredytów i pożyczek bankowych,
 - e) innych środków zewnętrznych.

§ 2. Prognozowany okres realizacji inwestycji, wymienionych w § 1 ust. 1 przyjmuje się sukcesywnie, w miarę pozyskiwania środków finansowych oraz w oparciu o aktualne potrzeby mieszkańców, określane w budżetach rocznych.

Załącznik Nr 6 do uchwały Nr XXIII/141/2026

Rady Gminy Brąszewice

z dnia 4 marca 2026 r.

Zalacznik6.gml

Dane przestrzenne, o których mowa w art. 67a ust. 3 i 5 ustawy z dnia 27 marca 2003 r. o planowaniu i zagospodarowaniu przestrzennym (Dz. U. z 2024 r. poz. 1130, 1907, 1940, z 2025 r. poz. 527, 680, 1668 i 1847, z 2026 r. poz. 24) ujawnione zostaną po kliknięciu w ikonę