



DZIENNIK URZĘDOWY

WOJEWÓDZTWA ŁÓDZKIEGO

Łódź, dnia 13 stycznia 2026 r.

Poz. 363

UCHWAŁA NR XXV/133/2025 RADY GMINY WARTKOWICE

z dnia 30 grudnia 2025 r.

w sprawie przyjęcia Gminnego Programu Opieki nad Zabytkami Gminy Wartkowiec na lata 2026-2029

Na podstawie art. 7 ust. 1 pkt 9 i art. 18 ust. 2 pkt 15 ustawy z dnia 8 marca 1990 r. o samorządzie gminnym (t.j. Dz. U. z 2025 r. poz. 1153, 1436) oraz art. 87 ust. 3 i 4 ustawy z dnia 23 lipca 2003 r. o ochronie zabytków i opiece nad zabytkami (t.j. Dz. U. z 2024 r. poz. 1292, z 2025 r. poz. 1168, 1673) uchwała się co następuje:

§ 1. Przyjmuje się Gminny Program Opieki nad Zabytkami Gminy Wartkowiec na lata 2026-2029 zaopiniowany pozytywnie przez Łódzkiego Wojewódzkiego Konserwatora Zabytków, w brzmieniu stanowiącym załącznik do niniejszej uchwały.

§ 2. Wykonanie uchwały powierza się Wójtowi Gminy Wartkowiec.

§ 3. Uchwała wchodzi w życie z dniem podjęcia i podlega ogłoszeniu w Dzienniku Urzędowym Województwa Łódzkiego.

Przewodniczący Rady Gminy
Wartkowiec

Grzegorz Hajdas

Załącznik do uchwały nr XXV/133/2025
Rady Gminy Wartkowie
z dnia 30 grudnia 2025 r.

GMINNY PROGRAM OPIEKI NAD ZABYTKAMI GMINY WARTKOWICE NA LATA 2026-2029



1. Wstęp	4
2. Podstawa prawna opracowania gminnego programu opieki nad zabytkami	5
3. Uwarunkowania prawne ochrony i opieki nad zabytkami w Polsce	6
4. Uwarunkowania zewnętrzne ochrony dziedzictwa kulturowego	10
4.1. Strategiczne cele polityki państwa w zakresie ochrony zabytków i opieki nad zabytkami	10
4.2. Relacje gminnego programu opieki nad zabytkami z dokumentami wykonanymi na poziomie województwa	13
5. Uwarunkowania wewnętrzne ochrony dziedzictwa kulturowego	23
5.1. Relacje gminnego programu opieki nad zabytkami z dokumentami wykonanymi na poziomie gminy (analiza dokumentów programowych gminy Wartkowice)	23
5.2. Charakterystyka zasobów i analiza stanu dziedzictwa i krajobrazu kulturowego gminy	23
5.2.1. Charakterystyka gminy Wartkowice	23
5.2.2. Zarys historii obszaru Gminy	26
5.2.3. Krajobraz kulturowy	32
5.2.4. Zestawienie obiektów z terenu gminy wpisanych do Rejestru Zabytków Województwa Łódzkiego	40
5.2.5. Zestawienie obiektów z terenu gminy Wartkowice wpisanych do Wojewódzkiej Ewidencji Zabytków	42
5.2.6. Zestawienie obiektów z terenu gminy Wartkowice wpisanych do Gminnej Ewidencji Zabytków	44
5.2.7. Zabytki ruchome	44
5.2.8. Zabytki archeologiczne	45
5.2.9. Dziedzictwo niematerialne	47
5.2.10. Muzea i zabytki w zbiorach muzealnych	49
6. Ocena stanu dziedzictwa kulturowego gminy. Analiza szans i zagrożeń	50
7. Założenia programowe	51
7.1. Cele szczegółowe i działania Programu Opieki Nad Zabytkami dla Gminy Wartkowice na lata 2026-2029	52
8. Instrumentarium realizacji programu opieki nad zabytkami	58
9. Zasady oceny realizacji programu opieki nad zabytkami	58
10. Źródła finansowania programu opieki nad zabytkami	59

11. Realizacja i finansowanie przez gminę zadań z zakresu ochrony zabytków	65
Załącznik nr I – Wykaz obiektów ujętych w GEZ	66
Zabytków nieruchome ujęte w gminnej ewidencji zabytków.....	66
Stanowiska archeologiczne ujęte w gminnej ewidencji zabytków	68

1. Wstęp

Zgodnie z art. 87 ustawy z dnia 23 lipca 2003 r. o ochronie zabytków i opiece nad zabytkami gmina ma obowiązek sporządzić gminny program opieki nad zabytkami. Program ten jest dokumentem polityki administracyjnej w zakresie podejmowanych działań dotyczących inicjowania, wspierania i koordynowania prac z dziedziny ochrony zabytków i krajobrazu kulturowego oraz upowszechniania i promowania dziedzictwa kulturowego. Działania te określone są w odniesieniu do całej gminy jako jednostki podziału administracyjnego. Dotyczą nie tylko właścicieli i użytkowników obszarów i obiektów zabytkowych, ale również wszystkich mieszkańców. Głównym beneficjentem realizacji programu jest społeczność lokalna, a rolą programu jest wzbudzenie w lokalnej społeczności świadomości wspólnoty kulturowej poprzez uświadamianie mieszkańcom znaczenia lokalnych wartości kulturowych.

Program określa kierunki działań w zakresie opieki nad zabytkami: wskazuje konieczne do wykonania zadania i sugeruje sposoby ich realizacji poprzez określenie podstawowych działań organizacyjnych, finansowych, promocyjnych i ochronnych. Istotnym celem programu jest dążenie do osiągnięcia odczuwalnej i akceptowanej społecznie poprawy w zakresie stanu zachowania i utrzymania obiektów zabytkowych znajdujących się na terenie gminy. Aby program mógł być w pełni realizowany, ważne jest zaangażowanie mieszkańców w opiekę nad zabytkami, za które odpowiedzialne będą władze gminy.

Program powinien pomóc w aktywnym zarządzaniu zasobem stanowiącym dziedzictwo kulturowe gminy. Współpraca środowisk samorządowych, konserwatorskich i lokalnych przy realizacji programu przynieść powinna wszystkim stronom wymierne korzyści: zachowanie dziedzictwa kulturowego dla przyszłych pokoleń, polepszenie stanu obiektów zabytkowych, zwiększenie atrakcyjności przestrzeni publicznych, ostatecznie prowadząc do wzrostu rozwoju społeczno-gospodarczego.

Gminny program opieki nad zabytkami jest opracowywany na 4 lata. Co 2 lata Wójt sporządza sprawozdanie z realizacji programu, które przedstawia Radzie Gminy. Kolejne sporządzane programy opieki powinny uwzględniać pojawiające się nowe uwarunkowania prawne i administracyjne, zmieniające się warunki społeczne, gospodarcze i kulturowe, nowe kryteria oceny i aktualny stan zachowania zasobu kulturowego oraz prowadzone okresowo oceny efektów wdrażania obowiązującego programu.

Przedmiotowe opracowanie stanowi kontynuację **Gminnego Programu Opieki nad Zabytkami dla Gminy Wartkowie na lata 2022-2025** przyjętego Uchwałą nr LXVI/360/2022 Rady Gminy Wartkowie z dnia 25 listopada 2022 r.

W minionym okresie Gmina Wartkowie prowadziła konsekwentne działania na rzecz ochrony, zachowania i popularyzacji lokalnego dziedzictwa kulturowego. Podejmowano prace remontowe i konserwatorskie przy najcenniejszych zabytkach, w tym przy obiektach sakralnych w Turze i w Parafii Rzymskokatolickiej pw. Świętych Apostołów Piotra i Pawła, obejmujące m.in. konserwację elewacji, wymianę pokryć dachowych oraz utrwalanie zabytkowych elementów konstrukcyjnych. Realizowano również badania konserwatorskie i prace przy wystroju wnętrza zabytkowego pałacu w Starym Gostkowie.

Gmina prowadziła aktywną opiekę nad miejscami pamięci oraz cmentarzami, obejmującą ich bieżące utrzymanie, pielęgnację zieleni i porządkowanie terenu. Systematycznie uzupełniano i weryfikowano gminną ewidencję

zabytków, a także dostosowywano dokumenty planistyczne do wymogów ochrony dziedzictwa. Jednocześnie rozwijano działania edukacyjne i integracyjne, w tym organizację uroczystości patriotycznych, wydarzeń kulturalnych oraz inicjatyw lokalnych promujących historię regionu.

Skutecznie pozyskiwano środki zewnętrzne – zarówno z budżetu województwa, jak i funduszy rządowych – na realizację prac konserwatorskich, rewitalizacyjnych i dokumentacyjnych. Dzięki temu możliwe było podjęcie kolejnych etapów prac przy zabytkach wpisanych do rejestru, a także wsparcie inicjatyw społecznych związanych z ochroną lokalnego dziedzictwa.

Wypracowany dorobek stanowi solidną podstawę do kontynuacji działań i wyznaczenia nowych kierunków ochrony zabytków w kolejnej perspektywie Programu.

2. Podstawa prawna opracowania gminnego programu opieki nad zabytkami

Podstawą prawną opracowania gminnego programu opieki nad zabytkami są przepisy wynikające z art. 87 ustawy z dnia 23 lipca 2003 r. o ochronie zabytków i opiece nad zabytkami. Zapis w ustawie mówi jasno, że zarząd województwa, powiatu lub wójt (burmistrz, prezydent miasta) sporządza na okres 4 lat odpowiednio wojewódzki, powiatowy lub gminny program opieki nad zabytkami.

Program ma na celu, w szczególności:

- 1) włączenie problemów ochrony zabytków do systemu zadań strategicznych wynikających z koncepcji przestrzennego zagospodarowania kraju;
- 2) uwzględnienie uwarunkowań ochrony zabytków, w tym krajobrazu kulturowego, dziedzictwa archeologicznego, łącznie z uwarunkowaniami ochrony przyrody i równowagi ekologicznej;
- 3) zahamowanie procesów degradacji zabytków i doprowadzenie do poprawy stanu ich zachowania;
- 4) wyeksponowanie poszczególnych zabytków oraz walorów krajobrazu kulturowego;
- 5) podejmowanie działań zwiększających atrakcyjność zabytków dla potrzeb społecznych, turystycznych i edukacyjnych oraz wspieranie inicjatyw sprzyjających wzrostowi środków finansowych na opiekę nad zabytkami;
- 6) określenie warunków współpracy z właścicielami zabytków, eliminujących sytuacje konfliktowe związane z wykorzystaniem tych zabytków;
- 7) podejmowanie przedsięwzięć umożliwiających tworzenie miejsc pracy związanych z opieką nad zabytkami.

Wojewódzki, powiatowy i gminny program opieki nad zabytkami przyjmuje odpowiednio sejmik województwa, rada powiatu i rada gminy, po uzyskaniu opinii wojewódzkiego konserwatora zabytków. Program jest potem ogłaszany w wojewódzkim dzienniku urzędowym. Z realizacji programu zarząd województwa, powiatu i gminy (burmistrz, prezydent miasta) sporządza, co 2 lata, sprawozdanie, które przedstawia się odpowiednio sejmikowi województwa, radzie powiatu lub radzie gminy. Sprawozdanie z realizacji wojewódzkiego programu opieki nad zabytkami jest przekazywane Generalnemu Konserwatorowi Zabytków i właściwemu Wojewódzkiemu Konserwatorowi Zabytków w celu jego wykorzystania przy opracowywaniu, aktualizacji i realizacji krajowego programu ochrony zabytków i opieki nad zabytkami.

3. Uwarunkowania prawne ochrony i opieki nad zabytkami w Polsce

Podstawę prawną sporządzenia gminnego programu opieki nad zabytkami stanowią trzy poniższe ustawy:

Konstytucja Rzeczypospolitej Polskiej z dnia 2 kwietnia 1997 r. (Dz. U. 1997, Nr 78, poz. 483 z późn. zm.)

Ustawa zasadnicza stanowi fundament systemu ochrony dziedzictwa narodowego w Polsce (art. 5), stwarza warunki upowszechniania i równego dostępu do dóbr kultury (art. 6 ust. 1), wskazuje, że ochrona środowiska (w tym zabytków) jest konstytucyjnym obowiązkiem państwa i każdego obywatela (art. 86).

Ustawa z dnia 23 lipca 2003 r. o ochronie zabytków i opiece nad zabytkami (Dz.U. 2024 poz. 1292 z późn. zm.)

Ustawa ta definiuje pojęcie zabytku oraz ustanawia zasady ochrony dziedzictwa kulturowego, określając formy ochrony, kompetencje organów administracji, obowiązki właścicieli, zasady prowadzenia prac przy zabytkach i mechanizmy finansowania działań konserwatorskich.

Zgodnie z ustawą, ochrona zabytków polega na działaniach instytucji publicznych ukierunkowanych na zapewnienie warunków prawnych, organizacyjnych i finansowych umożliwiających trwale zachowanie zabytków, przeciwdziałanie ich degradacji, kontrolę ich stanu i przeznaczenia, a także uwzględnianie wartości kulturowych w planowaniu przestrzennym i kształtowaniu środowiska.

Opieka nad zabytkami jest obowiązkiem właściciela lub posiadacza obiektu i obejmuje m.in. prowadzenie badań i dokumentacji, podejmowanie prac konserwatorskich i remontowych, utrzymanie zabytku w dobrym stanie, a także udostępnianie obiektu i upowszechnianie wiedzy o jego wartościach.

Ustawa przewiduje różne formy ochrony prawnej, które stanowią narzędzia dostosowane do charakteru i wartości obiektu. Należą do nich:

- wpis do rejestru zabytków, dokonywany decyzją wojewódzkiego konserwatora zabytków i obejmujący obiekty nieruchome, ruchome oraz ich otoczenie;
- uznanie za pomnik historii, dokonywane rozporządzeniem Prezydenta RP na wniosek Ministra Kultury i Dziedzictwa Narodowego, obejmujące obiekty o szczególnym znaczeniu dla dziedzictwa kraju;
- utworzenie parku kulturowego, dokonywane uchwałą rady gminy w celu ochrony krajobrazu kulturowego i wyróżniających się terenów historycznych;
- ustalenia ochrony w dokumentach planistycznych, w tym w planie ogólnym gminy, miejscowych planach zagospodarowania przestrzennego oraz decyzjach inwestycyjnych.

Obok tych form funkcjonuje Lista Skarbów Dziedzictwa, obejmująca zabytki ruchome o wyjątkowej wartości historycznej i artystycznej, prowadzona przez ministra właściwego do spraw kultury i ochrony dziedzictwa narodowego.

Ustawa umożliwia także finansowe wspieranie prac konserwatorskich poprzez dotacje udzielane przez jednostki samorządu terytorialnego nie tylko na zabytki wpisane do rejestru, ale również ujęte w gminnej ewidencji zabytków.

Samorząd gminny realizuje istotne zadania w zakresie ochrony dziedzictwa kulturowego, do których należą m.in.:

- prowadzenie gminnej ewidencji zabytków;
- sporządzanie i wdrażanie gminnego programu opieki nad zabytkami;
- opracowywanie dokumentów planistycznych z uwzględnieniem ochrony zabytków;
- uchwalanie regulacji dotyczących przyznawania dotacji na prace przy obiektach zabytkowych;
- współpraca z wojewódzkim konserwatorem zabytków w procesie inwestycyjnym.

Na szczeblu lokalnym istotnym narzędziem jest gminna ewidencja zabytków, obejmująca: zabytki wpisane do rejestru, obiekty ujęte w wojewódzkiej ewidencji oraz inne wskazane przez wójta w porozumieniu z konserwatorem. Dokument ten stanowi podstawę identyfikacji obiektów i stosowania wobec nich ustaleń ochronnych.

Zgodnie z ustawą, ochrona zabytków musi być uwzględniona w procesie planowania i zagospodarowania przestrzennego. Dotyczy to zarówno aktów prawa miejscowego (plan ogólny gminy, miejscowe plany zagospodarowania przestrzennego), jak i decyzji administracyjnych wydawanych w braku planów (m.in. decyzje o warunkach zabudowy, decyzje celu publicznego).

Wprowadzona w 2023 r. reforma systemu planowania przestrzennego, zastępująca studium uwarunkowań planem ogólnym gminy, ma znaczący wpływ na ochronę dziedzictwa. Plan ogólny będzie wyznaczał ramy polityki przestrzennej, określając m.in. strefy planistyczne oraz warunki kształtowania zabudowy. Zapewnienie adekwatnego ujęcia ochrony zabytków w planie ogólnym oraz jego przeniesienie do miejscowych planów jest kluczowe dla skutecznego zachowania wartości kulturowych.

Ustawa przewiduje szczególne zabezpieczenie obiektów, wobec których wszczęto postępowanie w sprawie wpisu do rejestru. Od momentu wszczęcia postępowania do czasu ostatecznej decyzji zabrania się prowadzenia działań mogących naruszyć substancję zabytku. Wyjątek stanowią roboty zabezpieczające prowadzone za zgodą organu ochrony zabytków.

Ustawa przewiduje administracyjne kary pieniężne za naruszenie przepisów dotyczących ochrony zabytków, w tym m.in. brak powiadomienia o zagrożeniu, zniszczeniu, kradzieży, zmianie miejsca przechowania czy zmianie stanu prawnego zabytku. Kary te obejmują szeroki zakres naruszeń i są stosowane jako środek prewencyjny oraz represyjny.

Ustawa z dnia 8 marca 1990 r. o samorządzie gminnym (Dz.U. 2025 poz. 1153 z późn. zm.)

Wykonywanie zadań w zakresie kultury i ochrony zabytków jest ustawowym zadaniem samorządu gminnego. Ustawa o samorządzie gminnym, jako jedno z zadań własnych gminy, wymienia sprawy z zakresu kultury, w tym bibliotek gminnych i innych instytucji kultury oraz ochrony zabytków i opieki nad zabytkami (art. 7 ust.1, pkt 9).

Dodatkowe uregulowania prawne dotyczące ochrony zabytków i opieki nad zabytkami zawierają m.in.:

Ustawa z dnia 27 marca 2003 r. o planowaniu i zagospodarowaniu przestrzennym (Dz.U. 2024 poz. 1130 z późn. zm.)

Ustawa precyzuje, co powinno być uwzględniane podczas sporządzania planu ogólnego, miejscowych planów zagospodarowania przestrzennego, a także ustaleniach lokalizacji inwestycji celu publicznego.

W planowaniu i zagospodarowaniu przestrzennym należy uwzględnić wymagania dotyczące ochrony dziedzictwa kulturowego i zabytków, a także dóbr kultury współczesnej.

Ustawa z dnia 7 lipca 1994 r. – Prawo budowlane (Dz.U. 2025 poz. 418 z późn. zm.)

Ustawa normuje działalność obejmującą sprawy projektowania, budowy, utrzymania i rozbiórki obiektów budowlanych oraz określa zasady działania organów administracji publicznej w tych dziedzinach. Przepisy ustawy nie naruszają przepisów odrębnych, między innymi o ochronie zabytków i opiece nad zabytkami – w odniesieniu do obiektów i obszarów wpisanych do rejestru zabytków, obiektów i obszarów objętych ochroną konserwatorską na podstawie miejscowego planu zagospodarowania przestrzennego oraz w odniesieniu do obiektów w gminnej ewidencji zabytków.

W kontekście ochrony zabytków istotnym przepisem prawa budowlanego jest możliwość skorzystania z odstępstw od sprecyzowanych w ustawie przepisów techniczno-budowlanych, dotyczących projektowania, budowania, użytkowania i utrzymywania obiektów budowlanych. Odstępstwo można uzyskać przed wydaniem pozwolenia na budowę lub decyzji o zmianie sposobu użytkowania obiektu. Organ wydający pozwolenie na budowę występuje w tej sprawie do ministra, który ustanowił przepisy techniczno-budowlane (art. 9). Należy też zwrócić uwagę, że w myśl prawa budowlanego, budowy i roboty budowlane niewymagające pozwolenia na budowę, jeżeli są wykonywane przy obiekcie budowlanym wpisanym do rejestru zabytków wymagają pozwolenia na budowę, a jeżeli są wykonywane na obszarze wpisanym do rejestru zabytków - wymagają zgłoszenia, przy czym do wniosku o pozwolenie na budowę oraz do zgłoszenia należy dołączyć pozwolenie wojewódzkiego konserwatora zabytków wydane na podstawie przepisów o ochronie zabytków i opiece nad zabytkami (art. 29 ust. 4). Natomiast pozwolenie na rozbiórkę obiektu budowlanego wpisanego do rejestru zabytków może być wydane po uzyskaniu decyzji Generalnego Konserwatora Zabytków o skreśleniu tego obiektu z rejestru zabytków (art. 39 ust. 2).

W odniesieniu do obiektów budowlanych oraz obszarów niewpisanych do rejestru zabytków, a ujętych w gminnej ewidencji zabytków, pozwolenie na budowę lub rozbiórkę obiektu budowlanego wydaje organ administracji architektoniczno-budowlanej w uzgodnieniu z wojewódzkim konserwatorem zabytków (art. 39 ust. 3). Ponadto umieszczanie tablic i urządzeń reklamowych na obiektach wpisanych do rejestru zabytków wymaga pozwolenia na budowę (art. 29 ust. 2 pkt 6), a instalowanie krat na obiektach wpisanych do rejestru zabytków wymaga zgłoszenia (art. 30 ust. 1 pkt 3a).

Ustawa z dnia 27 kwietnia 2001 r. – Prawo ochrony środowiska (Dz.U. 2025 poz. 647 z późn. zm.)

Ustawa wskazuje, że ochrona środowiska polega na zachowaniu wartości kulturowych. Dodatkowo ustanawia, iż prognoza oddziaływania na środowisko, sporządzana przy okazji opracowywania: polityk, strategii, planów lub programów powinna: określać, analizować i oceniać przewidywane, znaczące oddziaływanie na środowisko, a także zabytki.

Ustawa z dnia 16 kwietnia 2004 r. o ochronie przyrody (Dz.U. 2024 poz. 1478 z późn. zm.)

Jednym z celów ochrony przyrody jest ochrona walorów krajobrazowych, zieleni w miastach i wsiach oraz zadrzewień (art. 2, ust. 2, pkt 5). Jako jedną z form ochrony przyrody w tym jej immanentnego składnika, jakim jest krajobraz ustawa ta przyjmuje w art. 6, ust. 1, pkt 3 park krajobrazowy. Zgodnie z art. 16, ust. 1, park krajobrazowy obejmuje obszar chroniony ze względu na wartości przyrodnicze, historyczne i kulturowe oraz walory krajobrazowe w celu zachowania, popularyzacji tych wartości w warunkach zrównoważonego rozwoju.

Zarówno utworzenie parku krajobrazowego jak i nadanie mu statutu należą do prerogatyw sejmiku wojewódzkiego (art. 16, ust. 3, ust. 5).

Ustawa z dnia 21 sierpnia 1997 r. o gospodarce nieruchomościami (Dz.U. 2024 poz. 1145 z późn. zm.)

Ustawa mówi, że jednym z celów publicznych jest opieka nad nieruchomościami stanowiącymi zabytki w rozumieniu przepisów o ochronie zabytków i opiece nad zabytkami oraz precyzuje, jakie działania (sprzedaż, zamiana, darowizna lub oddanie w użytkowanie wieczyste nieruchomości) wymagają pozwolenia Wojewódzkiego Konserwatora Zabytków.

Ustawa z dnia 25 października 1991 r. o organizowaniu i prowadzeniu działalności kulturalnej (Dz.U. 2024 poz. 87 z późn. zm.)

W rozumieniu niniejszej ustawy działalność kulturalna polega na upowszechnianiu i ochronie kultury. Mecenat nad działalnością kulturalną sprawuje państwo i polega on na wspieraniu i promocji twórczości, edukacji i oświaty kulturalnej, działań i inicjatyw kulturalnych oraz opieki nad zabytkami. Ustawa określa, że sprawowanie opieki nad zabytkami jest jednym z podstawowych zadań instytucji kultury oraz, że prowadzenie działalności kulturalnej jest zadaniem własnym jednostek samorządu terytorialnego o charakterze obowiązkowym.

Ustawa z dnia 24 kwietnia 2003 r. o działalności pożytku publicznego i wolontariacie (Dz.U. 2025 poz. 1338 z późn. zm.)

Ustawa informuje, że gminy mogą wspierać działalność kulturalną związaną z ochroną zabytków i tradycji prowadzoną przez organizacje pozarządowe.

Zasady ochrony zabytków znajdujących się w muzeach i w bibliotekach zawierają:

Ustawa z dnia 21 listopada 1996 r. o muzeach (Dz.U. 2022 poz. 385 z późn. zm.)

Ustawa zawiera zapisy o przechowywaniu, zabezpieczaniu i udostępnianiu zabytków. Ustawa mówi, iż Minister właściwy do spraw kultury i ochrony dziedzictwa narodowego określa, w drodze rozporządzenia, zakres, formy i sposób ewidencjonowania zabytków w muzeach.

Ustawa z dnia 27 czerwca 1997 r. o bibliotekach (Dz.U. 2022 poz. 2393 z późn. zm.)

Biblioteki i ich zbiory stanowią dobro narodowe oraz służą zachowaniu dziedzictwa narodowego. Biblioteki organizują i zapewniają dostęp do zasobów dorobku nauki i kultury polskiej oraz światowej.

Ochronę materiałów archiwalnych regulują przepisy, które zawiera:

Ustawa z dnia 14 lipca 1983 r. o narodowym zasobie archiwalnym i archiwach (Dz.U. 2020 poz. 164 z późn. zm.)

Narodowy zasób archiwalny służy nauce, kulturze, gospodarce narodowej oraz potrzebom obywateli. Nadzór nad narodowym zasobem archiwalnym sprawuje minister właściwy do spraw kultury i ochrony dziedzictwa narodowego za pośrednictwem Naczelnego Dyrektora Archiwów Państwowych.

Akty wykonawcze:

- Rozporządzenie Ministra Kultury z 9 lutego 2004 r. w sprawie wzoru znaku informacyjnego umieszczonego na zabytkach nieruchomych wpisanych do rejestru zabytków (Dz. U. z 2004 roku Nr 30, poz. 259),
- Rozporządzenie Ministra Kultury z 1 kwietnia 2004 r. w sprawie nagród za odkrycie lub znalezienie zabytków archeologicznych (Dz. U. z 2004 roku Nr 71, poz. 650),

- Rozporządzenie Ministra Kultury z dnia 9 kwietnia 2004 r. w sprawie organizacji wojewódzkich urzędów ochrony zabytków (Dz. U. z 2004 roku Nr 75, poz. 706),
- Rozporządzenie Ministra Kultury z 27 kwietnia 2004 r. w sprawie Polskiego Komitetu Doradczego (Dz. U. z 2004 roku Nr 102, poz. 1066),
- Rozporządzenie Ministra Kultury z 10 maja 2004 r. w sprawie rzeczoznawców Ministra Kultury w zakresie opieki nad zabytkami (Dz.U. 2020 poz. 1901),
- Rozporządzenie Ministra Kultury z 25 sierpnia 2004 r. w sprawie organizacji i sposobu ochrony zabytków na wypadek konfliktu zbrojnego i sytuacji kryzysowych (Dz. U. z 2004 roku Nr 212. poz. 2153),
- Rozporządzenie Ministra Kultury i Dziedzictwa Narodowego z dnia 18 lutego 2011 r. w sprawie wzorów dokumentów oceny wskazującej czas powstania zabytku, wyceny zabytku oraz potwierdzenia wywozu zabytku na terytorium Rzeczypospolitej Polskiej (Dz. U. z 2011 roku Nr 50, poz.256).
- Rozporządzenie Ministra Kultury i Dziedzictwa Narodowego z 18 kwietnia 2011 r. w sprawie wywozu zabytków za granicę (Dz. U. z 2011 roku Nr 89, poz. 510),
- Rozporządzenie Ministra Kultury i Dziedzictwa Narodowego z dnia 26 maja 2011 r. w sprawie prowadzenia rejestru zabytków, krajowej, wojewódzkiej i gminnej ewidencji zabytków oraz krajowego wykazu zabytków skradzionych lub wywiezionych za granicę niezgodnie z prawem (Dz.U. 2021 poz. 56),
- Rozporządzenie Ministra Kultury i Dziedzictwa Narodowego z dnia 2 sierpnia 2018 r. w sprawie prowadzenia prac konserwatorskich, prac restauratorskich i badań konserwatorskich przy zabytku wpisanym do rejestru zabytków albo na Listę Skarbów Dziedzictwa oraz robót budowlanych, badań architektonicznych i innych działań przy zabytku wpisanym do rejestru zabytków, a także badań archeologicznych i poszukiwań zabytków (Dz.U. 2021 poz. 81).

4. Uwarunkowania zewnętrzne ochrony dziedzictwa kulturowego

4.1. Strategiczne cele polityki państwa w zakresie ochrony zabytków i opieki nad zabytkami

Gminny Program Opieki nad Zabytkami Gminy Wartkowice na lata 2026-2029, jest spójny ze strategicznymi celami państwa w zakresie ochrony i opieki nad zabytkami. Cele te wymienione są w dokumentach poniżej:

Krajowy program ochrony zabytków i opieki nad zabytkami na lata 2023-2026 (Uchwała Rady Ministrów z dnia 1 grudnia 2023 r.)

Celem programu jest zapewnienia efektywnej ochrony i opieki nad zabytkami poprzez m.in. ochronę i zarządzanie zabytkami o wyjątkowej wartości, podnoszenie wiedzy o zasobach zabytkowych kraju, cyfryzację i podniesienie jakości prowadzonych postępowań administracyjnych czy zwiększenie zastosowania nowych technologii.

Najważniejsze cele programu:

Ochrona i zarządzanie zabytkami o wyjątkowej wartości poprzez m.in.:

- model i system wartościowania zabytków;
- plany zarządzania dla pomników historii;
- wsparcie procesu tworzenia planów ochrony parków kulturowych;
- system bezpieczeństwa zabytków;
- projektowanie konserwatorskie.

Cyfryzacja i podniesienie jakości prowadzenia postępowań administracyjnych poprzez m.in.:

- cyfryzację procesu inwestycyjno-budowlanego w zakresie ochrony zabytków;
- opracowanie i realizację programu szkoleń specjalistycznych dla pracowników wojewódzkich urzędów ochrony zabytków.

Zwiększenie zastosowania nowych technologii w ochronie zabytków poprzez m.in.:

- wdrożenie i rozwój programu wsparcia zarządzania dziedzictwem archeologicznym (AZP+);
- digitalizację i udostępnianie zasobu archiwalnego;
- rozwój portalu zabytek.pl.

Edukacja i podnoszenie świadomości społecznej wartości dziedzictwa kulturowego poprzez m.in.:

- włączenie edukacji ochrony zabytków do programów nauczania w szkołach;
- kampanie społeczno-edukacyjne dotyczące zagrożeń dla dziedzictwa kulturowego;
- wsparcie merytoryczne służb mundurowych oraz organów wymiaru sprawiedliwości w sprawach dotyczących przestępczości przeciwko zabytkom.

Wzmacnianie narzędzi ochrony zabytków wobec zmian klimatycznych poprzez m.in.:

- wsparcie procesu tworzenia gminnych programów opieki nad zabytkami;
- warsztaty konserwatorskie – praktyka prac konserwatorskich;
- wzmacnianie kompetencji zawodów rzemieślniczych;
- inwestycje w obiektach zabytkowych – szkolenia dla samorządów.

Koncepcja Przestrzennego Zagospodarowania Kraju 2030 (Uchwała Nr 239 Rady Ministrów z dnia 13 grudnia 2011 r.)

Znaczenie dokumentu w kontekście programu opieki nad zabytkami jest istotne, gdyż jednym z ustawowych celów programów opieki nad zabytkami jest włączenie problemów ochrony zabytków do systemu zadań strategicznych, wynikających z koncepcji przestrzennego zagospodarowania kraju.

Celem strategicznym jest efektywne wykorzystanie przestrzeni kraju i jej zróżnicowanych potencjałów rozwojowych do osiągnięcia: konkurencyjności, zwiększenia zatrudnienia i większej sprawności państwa oraz spójności społecznej, gospodarczej i przestrzennej w długim okresie.

Koncepcja kładzie nacisk na budowanie i utrzymywanie ładu przestrzennego, ponieważ decyduje on o warunkach życia obywateli, funkcjonowaniu gospodarki i pozwala wykorzystywać szanse rozwojowe. Dokument formułuje również zasady i działania służące zapobieganiu konfliktom w gospodarowaniu przestrzenią

i zapewnieniu bezpieczeństwa. Uwzględnia także problematykę ochrony dziedzictwa kulturowego w systemie kształtowania prawidłowej polityki przestrzennej.

Jako cele polityki przestrzennej w aspekcie ochrony zabytków wskazano:

- ograniczenie presji urbanizacyjnej na obszary dziedzictwa przyrodniczego i kulturowego, poprzez rozwój narzędzi wspierania finansowego ochrony przyrody i krajobrazu;
- wprowadzenie systemu standardów zabudowy i zagospodarowania terenu na obszarach o niższym reżimie ochronnym;
- wprowadzenie narzędzi kompensacji utraconych korzyści ekonomicznych na terenach o wysokich restrykcjach konserwatorskich;
- wspieranie rewitalizacji zdegradowanych przestrzeni.

Strategia Rozwoju Kapitału Społecznego (współdziałanie, kultura, kreatywność) 2030 (Uchwała Nr 155 Rady Ministrów z dnia 27 października 2020 r.)

Strategia Rozwoju Kapitału Społecznego (współdziałanie, kultura, kreatywność) 2030 (SRKS) stanowi kontynuację i aktualizację przyjętej uchwałą nr 61 Rady Ministrów z dnia 26 marca 2013 r. Strategii Rozwoju Kapitału Społecznego 2020.

Diagnoza w zakresie objętym programowaniem strategicznym opiera się na trzech obszarach:

- obszar 1: współdziałanie – społeczeństwo obywatelskie,
- obszar 2: kultura – tożsamość i postawy obywatelskie,
- obszar 3: kreatywność – potencjał kulturowy i kreatywny.

W obszarze 2 kultura wskazano m.in. na zły stan zabytków oraz niewykorzystany potencjał szlaków kulturowych (tylko niespełna 1/3 obiektów zabytkowych figurujących w rejestrze krajowym nie wykazuje objawów zniszczenia). Jednocześnie wskazano także na rosnący potencjał muzeów w zakresie budowania kapitału społecznego, które zarówno w Polsce, jak i na świecie, odgrywają również coraz ważniejszą rolę w kształtowaniu świadomości historycznej i tożsamości narodowej.

Jako cel główny SRKS wskazała wzrost jakości życia społecznego i kulturalnego Polaków.

Cel główny SRKS realizowany będzie przez trzy cele szczegółowe:

- Cel szczegółowy 1. Zwiększenie zaangażowania obywateli w życie publiczne:
 - Usprawnienie mechanizmów wspierania i współpracy instytucji publicznych z obywatelami,
 - Rozwój i wzmocnienie zorganizowanych form aktywności obywatelskiej.
- Cel szczegółowy 2. Wzmacnianie roli kultury w budowaniu tożsamości i postaw obywatelskich:
 - Tworzenie warunków oraz budowanie kompetencji dla wzmocnienia uczestnictwa w kulturze,
 - Ochrona dziedzictwa kulturowego oraz gromadzenie i zachowywanie dóbr kultury,
 - Digitalizacja, cyfrowa rekonstrukcja i udostępnianie dóbr kultury,
 - Umacnianie tożsamości i postaw obywatelskich przez kulturę,
 - Wzmacnianie promocji kultury polskiej za granicą.

- Cel szczegółowy 3. Zwiększenie wykorzystania potencjału kulturowego i kreatywnego dla rozwoju.
 - Wzrost udziału sektorów kreatywnych w rozwoju gospodarczym kraju,
 - Rozwój kompetencji zawodowych na potrzeby branż kreatywnych,
 - Wzmocnienie potencjału kreatywnego społeczeństwa.

4.2. Relacje gminnego programu opieki nad zabytkami z dokumentami wykonanymi na poziomie województwa

Gminny Program Opieki nad Zabytkami Gminy Wartkowice na lata 2026-2029 wykazuje spójność zarówno z programami o charakterze wojewódzkim, a w szczególności z następującymi programami strategicznymi i ich celami:

Wojewódzki Program Opieki nad Zabytkami w Województwie Łódzkim na lata 2024–2027 przyjęty przez Sejmik Województwa Łódzkiego w dniu 2 września 2024 r. (Uchwała nr V/78/24)

W długofalowej perspektywie wizja odzwierciedla pożądaną stan województwa pod względem zachowania i właściwego wykorzystania zasobów dziedzictwa kulturowego, a jego osiągnięciu ma sprzyjać realizacja założonych celów operacyjnych, tj.:

1. Atrakcyjny krajobraz kulturowy
2. Tożsamość wielokulturowa regionu
3. Sprawny system zarządzania opieką nad dziedzictwem kulturowym

Aktualna pozostała zatem wizja rozwoju nakreślona w poprzedniej edycji Wojewódzkiego Programu Opieki nad Zabytkami w Województwie Łódzkim na lata 2020-2023, która brzmi:

REGION WYRÓŻNIAJĄCY SIĘ RÓŻNORODNOŚCIĄ WALORÓW DZIEDZICTWA KULTUROWEGO
I SPUŚCIZNY DZIEJOWEJ, STANOWIĄCYCH PODSTAWĘ WIELOKULTUROWEJ TOŻSAMOŚCI
WOJEWÓDZTWA

Poniżej przedstawiono Cele operacyjne, działania oraz zadania określone w Wojewódzkim Programie Opieki nad Zabytkami w Województwie Łódzkim na lata 2024-2027:

CELE OPERACYJNE	DZIAŁANIA	ZADANIA
1. ATRAKCYJNY KRAJOBRAZ KULTUROWY	1.1. Tworzenie uwarunkowań dla skutecznej ochrony dziedzictwa kulturowego	Zadanie 1.1.1. Tworzenie uwarunkowań prawnych i programowych 1.1.2. Tworzenie uwarunkowań finansowych
	1.2. Poprawa stanu zachowania i zabezpieczenia zabytków	1.2.1. Prowadzenie badań i opracowanie dokumentacji wartości dziedzictwa kulturowego 1.2.2. Rewaloryzacja i właściwe zagospodarowanie oraz zabezpieczenie zabytków z uwzględnieniem ich wartości i kontekstu krajobrazowego oraz adaptacji do zmian klimatycznych 1.2.3. Poprawa jakości przestrzeni publicznych historycznych założeń przestrzennych miejskich i wiejskich z uwzględnieniem adaptacji do zmian klimatycznych
2. TOŻSAMOŚĆ WIELOKULTUROWA REGIONU	2.1. Kreowanie marki Łódzkie poprzez elementy związane z dziedzictwem kulturowym	2.1.1. Identyfikacja, wsparcie i promocja unikatowych i specyficznych form tradycji 2.1.2. Aktywizacja lokalnych społeczności na rzecz opieki nad zabytkami i zwiększania atrakcyjności zabytków 2.1.3. Tworzenie, znakowanie i promocja szlaków kulturowych
	2.2. Edukacja kulturowa i upowszechnianie wiedzy o dziedzictwie kulturowym	2.2.1. Publikacja wydawnictw promujących dziedzictwo kulturowe regionu 2.2.2. Organizacja i udział w wydarzeniach promujących materialne i niematerialne walory województwa łódzkiego 2.2.3. Wykorzystanie ICT do promocji dziedzictwa kulturowego
3. SPRAWNY SYSTEM ZARZĄDZANIA OPIEKĄ NAD DZIEDZICTWEM KULTUROWYM	3.1. Tworzenie i udostępnianie cyfrowych baz danych oraz zasobów	3.1.1. Weryfikacja i digitalizacja zasobu wojewódzkiej ewidencji zabytków i gminnych ewidencji zabytków 3.1.2. Stworzenie kompleksowego Systemu Informacji Przestrzennej o zabytkach 3.1.3. Cyfryzacja muzealiów oraz rozwój form udostępniania zabytków ruchomych w muzeach
	3.2. Wzmacnianie potencjału organizacyjnego instytucji działających na rzecz dziedzictwa kulturowego	3.2.1. Wspieranie współpracy instytucji, organizacji oraz jednostek administracji w zakresie ochrony dziedzictwa 3.2.2. Wspieranie działalności instytucji i organizacji sektora kultury w zakresie ochrony dziedzictwa

Cel operacyjny 1. ATRAKCYJNY KRAJOBRAZ KULTUROWY

1.1. Tworzenie uwarunkowań dla skutecznej ochrony dziedzictwa kulturowego

1.1.1. Tworzenie uwarunkowań prawnych i programowych, poprzez:

- stanowienie mpzp (w tym zmiany mpzp) z uwzględnieniem ochrony zabytków i ich ekspozycji, zwłaszcza obszarów o szczególnych wartościach zabytkowych, archeologicznych i krajobrazowych (w tym dla parków kulturowych), miejscowości w sieci ośrodków historycznych oraz z zabytkami na liście obiektów i obszarów reprezentatywnych;
- stanowienie uchwał reklamowych, przede wszystkim w ośrodkach historycznych, a szczególnie w tych, których wnętrza krajobrazowe wymagają kompleksowej interwencji w zakresie uporządkowania przestrzeni;
- opracowanie i aktualizacja gminnych i powiatowych programów opieki nad zabytkami;
- opracowanie i aktualizacja gminnych programów rewitalizacji; wpisywanie zabytków nieruchomości do rejestru;
- aktualizacja zbioru zabytków zagrożonych;
- opracowanie i aktualizacja planów ochrony zabytków na wypadek konfliktu zbrojnego i sytuacji kryzysowych (w tym przeciwdziałania skutkom zmian klimatycznych);

- opracowanie audytu krajobrazowego województwa łódzkiego z uwzględnieniem rekomendacji w zakresie dziedzictwa kulturowego dotyczących kształtowania i ochrony krajobrazów priorytetowych i krajobrazów w obrębie obszarów lub obiektów, o których mowa w art. 38a ust. 3 pkt 2 ustawy z dnia 27 marca 2003 r. o planowaniu i zagospodarowaniu przestrzennym.

1.1.2. Tworzenie uwarunkowań finansowych, poprzez:

- przyznawanie dotacji finansowych na różnych poziomach zarządzania ukierunkowanych na poprawę stanu zachowania obiektów, ze szczególnym uwzględnieniem obiektów zagrożonych w złym stanie (w tym reprezentatywnych);
- wdrażanie mechanizmów wsparcia dla projektów obywatelskich dotyczących materialnego i niematerialnego dziedzictwa regionu (Budżet Obywatelski Województwa Łódzkiego „ŁÓDZKIE NA PLUS”, organizacja konkursu ofert na realizację zadań publicznych województwa łódzkiego z zakresu kultury i ochrony dziedzictwa narodowego, organizacja konkursu na realizację projektów z zakresu edukacji kulturowej, organizowanego w ramach programu Narodowego Centrum Kultury – Bardzo Młoda Kultura 2023-2025, dofinansowanie projektów obywatelskich dotyczących materialnego i niematerialnego dziedzictwa regionu w ramach konkursu ofert na realizację zadań publicznych Województwa Łódzkiego z zakresu turystyki i krajoznawstwa oraz crowdfunding).

1.2. Poprawa stanu zachowania zabytków

1.2.1. Prowadzenie badań i opracowanie dokumentacji wartości dziedzictwa kulturowego, poprzez:

- specjalistyczne badania wartości zabytków nieruchomych, w tym układów przestrzennych, z uwzględnieniem przedpoli ekspozycji zabytków;
- specjalistyczne badania wartości stanowisk archeologicznych;
- specjalistyczne badania wartości krajobrazowych;
- dokumentacja wartości dziedzictwa (opracowania studialne, w tym historyczno-urbanistyczne etc., katalog lokalnych form architektonicznych, wspieranie prac naukowych);
- przygotowanie ekspertyz w zakresie oceny efektów rewitalizacji (aspekt jakości przestrzeni);
- opracowanie katalogów projektów architektonicznych domów nawiązujących do lokalnej tradycji i dziedzictwa kulturowego województwa.

1.2.2. Rewaloryzacja i właściwe zagospodarowanie oraz zabezpieczenie zabytków z uwzględnieniem ich wartości i kontekstu krajobrazowego oraz adaptacji do zmian klimatycznych poprzez:

- rewaloryzację zabytków (w tym założeń zakomponowanej zieleni), zwłaszcza z listy obiektów i obszarów reprezentatywnych oraz zlokalizowanych w ośrodkach historycznych;
- rewaloryzację i właściwe zagospodarowanie zabytków zagrożonych zniszczeniem (nieużytkowanych lub użytkowanych niewłaściwie), zwłaszcza reprezentatywnych i zlokalizowanych w ośrodkach historycznych;
- wykorzystanie zabytków (z uwzględnieniem wyeksponowania ich wartości) na cele społeczne, w tym kulturalne i turystyczne, zwłaszcza reprezentatywnych i zlokalizowanych w ośrodkach historycznych;

- właściwe kształtowanie otoczenia zabytków (zwłaszcza układów i założeń przestrzennych oraz zespołów budowlanych), w szczególności reprezentatywnych oraz znajdujących się w obrębie ośrodków historycznych, poprzez zachowanie odpowiedniego kontekstu krajobrazowego, w tym ochronę stref ekspozycji;
- montaż lub modernizację instalacji systemów sygnalizacji alarmowej pożaru, włamania i napadu oraz monitoringu wizyjnego w obiektach muzealnych i sakralnych, zwłaszcza drewnianych i innych obiektach z dużym nagromadzeniem cennych zabytków ruchomych;
- przeprowadzenie prac remontowych i modernizacyjnych, z uwzględnieniem dostępu dla osób z niepełnosprawnościami.

1.2.3. Poprawa jakości przestrzeni publicznych historycznych założeń przestrzennych miejskich i wiejskich z uwzględnieniem adaptacji do zmian klimatycznych, poprzez:

- rewaloryzację historycznych założeń przestrzennych miejskich i wiejskich, ze szczególnym uwzględnieniem obszarów priorytetowych w ośrodkach historycznych
- rewaloryzację, która powinna wyeksponować i utrwalić specyficzne cechy zabytkowych układów przestrzennych, poprzez m.in. nawiązanie do lokalnych form architektonicznych w sposobie kształtowania struktury budowlanej (z uwzględnieniem właściwych gabarytów, proporcji, stylu i estetyki, wykorzystania lokalnych materiałów budowlanych). Konieczne jest nadanie odpowiedniego standardu estetycznego przestrzeniom publicznym przy uwzględnieniu: właściwych zasad kompozycji wnętrza, poprawy stanu małej architektury z wykorzystaniem materiałów wysokiej jakości i uwzględnieniem elementów symbolicznych, likwidacji barier architektonicznych i wprowadzania udogodnień dla osób z niepełnosprawnościami;
- zachowanie i odtwarzanie zakomponowanej zieleni w ośrodkach historycznych oraz zwiększanie jej udziału z uwzględnieniem wartości zabytkowych przestrzeni, a także konieczności rozwoju powierzchni biologicznie czynnych w celu kształtowania odporności przestrzeni zabytkowych na zmiany klimatu (dla zachowania równowagi pomiędzy zielenią a innymi wartościami);
- rewaloryzację przestrzeni publicznych w miastach-ogrodach z uwzględnieniem zachowania optymalnego udziału zieleni decydującej o ich specyfice.

Cel operacyjny 2.: TOŻSAMOŚĆ WIELOKULTUROWA REGIONU

2.1. Kreowanie marki Łódzkie poprzez elementy związane z dziedzictwem kulturowym

2.1.1. Identyfikacja, promocja unikatowych i specyficznych form tradycji, poprzez:

- zachowanie i promocję reliktyw wielokulturowości regionu;
- identyfikację i rejestrację tradycyjnych produktów regionalnych, w tym aktualizacja Listy Produktów Tradycyjnych w Geoportalu Województwa Łódzkiego;
- wsparcie form tradycji w zakresie aplikowania na Krajową Listę Niematerialnego Dziedzictwa;
- Tradycje kulturowe regionu opoczyńskiego;
- promocję form tradycji wpisanych na Krajową Listę Niematerialnego Dziedzictwa (procesji Bożego Ciała w Łowiczu, zwyczaju układania dywanów kwiatowych w procesji Bożego Ciała w Spycimierzu oraz tradycji rzeźbiarskich ośrodka w Kutnie);

- wsparcie form tradycji w zakresie aplikowania na Reprezentatywną Listę Niematerialnego Dziedzictwa Kulturowego Ludzkości UNESCO (m.in. procesji Bożego Ciała w Łowiczu) oraz promocja form tradycji znajdujących się na tej liście;
- tworzenie warunków dla wykorzystania specyficznych form tradycji przez lokalnych przedsiębiorców działających w sektorze przemysłów kreatywnych, m.in.: wzornictwa, designu, muzyki.

2.1.2. Aktywizacja lokalnych społeczności na rzecz opieki nad zabytkami i zwiększania atrakcyjności zabytków, poprzez:

- aktualizację bazy twórców ludowych;
- włączanie twórców ludowych w proces „ożywiania” skansenów, m.in. w Maurzycach, Łowiczu, Lipcach Reymontowskich, Uniejowie, Sieradzu, Tomaszowie Mazowieckim, Tumie – Kwiatkówku;
- sieciowanie współpracy i objęcie merytorycznym oraz instytucjonalnym wsparciem inicjatyw oddolnych przez instytucje kultury (twórców indywidualnych, stowarzyszeń – w tym LGD, Kół Gospodyń Wiejskich i społecznej opieki nad zabytkami);
- komercjalizację wytworów ludowego rzemiosła i sztuki ludowej (m.in. kowalstwa artystycznego, garncarstwa, wikliniarstwa, tkactwa, hafciarstwa, wycinankarstwa, rzeźbiarstwa, w tym wzornictwa łowickiego, ceramiki bolimowskiej, łączyczej rzeźby o tematyce demonicznej, rzeźby kutnowskiej), poprzez m.in. organizację szkoleń dla pamiątkarzy;
- organizację punktów dystrybucji pamiątek regionalnych nawiązujących do specyficznych form tradycji; wspieranie sieciowania współpracy na rzecz rozwijania wizerunkowych produktów turystycznych związanych z dziedzictwem kulturowym.

2.1.3. Tworzenie, znakowanie i promocja szlaków kulturowych, poprzez:

- promocję oraz oznakowanie obiektów na planowanych i istniejących szlakach kulturowych, z zastosowaniem jednolitego systemu identyfikacji wizualnej dziedzictwa kulturowego;
- stworzenie aplikacji mobilnej, ułatwiającej podróżowanie szlakami kulturowymi województwa łódzkiego.

2.2. Edukacja kulturowa i upowszechnianie wiedzy o dziedzictwie kulturowym

2.2.1. Publikacja wydawnictw promujących dziedzictwo kulturowe regionu, poprzez:

- wydanie przewodników, map, informatorów folderów, materiałów do edukacji regionalnej (tematyka obejmująca m.in. zabytki, krajobraz kulturowy, elementy kultury niematerialnej, wyniki badań archeologicznych).

2.2.2. Organizacja i udział w wydarzeniach promujących materialne i niematerialne walory województwa łódzkiego, poprzez:

- organizację konkursów rangi wojewódzkiej dotyczących dziedzictwa kulturowego w regionie, m.in. związanych z produktami tradycyjnymi (np. Łódzkie smakuje najlepiej, Tygiel smaków, Tradycyjne Pierniki Świąteczne), wiedzy o regionie, fotograficzne, plastyczne;
- organizację konferencji, sympozjów etc., dotyczących problematyki dziedzictwa kulturowego, w tym rewitalizacji;

- organizację warsztatów z zakresu edukacji kulturowej; udział w wydarzeniach targowo-konferencyjnych, prezentujących dziedzictwo kulturowe regionu (np. Smaki Regionów);
- organizację wystaw; obejmowanie patronatem Marszałka Województwa Łódzkiego wydarzeń i przedsięwzięć promujących dziedzictwo kulturowe regionu;
- organizację wydarzeń regionalnych i lokalnych promujących materialne i niematerialne walory województwa łódzkiego, w tym Europejskie Dni Dziedzictwa, Noc Muzeów.

Cel operacyjny 3. SPRAWNY SYSTEM ZARZĄDZANIA OPIEKĄ NAD DZIEDZICTWEM KULTUROWYM

3.1. Tworzenie i udostępnianie cyfrowych baz danych oraz zasobów

3.1.1. Weryfikacja i digitalizacja zasobu wojewódzkiej ewidencji zabytków i gminnych ewidencji zabytków, poprzez:

- opracowanie, uzupełnienie oraz digitalizację wojewódzkiej i gminnych ewidencji zabytków;
- udostępnianie zasobów gminnych ewidencji zabytków w Internecie.

3.1.2. Stworzenie kompleksowego Systemu Informacji Przestrzennej, poprzez:

- stworzenie interaktywnego Systemu Informacji Przestrzennej (infrastruktura informacji/danych przestrzennych, ang. Spatial Data Infrastructure, SDI) na poziomie województwa, powiatów i gmin zawierającego kompletne, wysokiej jakości dane oraz zasilanego w aktualne informacje o zasobach dziedzictwa kulturowego.

3.1.3. Cyfryzacja muzealiów oraz rozwój form udostępniania zabytków ruchomych w muzeach, poprzez:

- digitalizację zabytków ruchomych wykorzystanie skanowania 3D oraz AR i VR;
- wprowadzanie w muzeach multimedialnych środków przekazu z uwzględnieniem potrzeb wszystkich grup wiekowych, osób obcojęzycznych i z niepełnosprawnościami (np. interaktywne wystawy, audio przewodniki);
- wdrażanie rozwiązań umożliwiających wirtualne zwiedzanie muzeum (w tym dostosowane do potrzeb osób z niepełnosprawnościami).

3.2. Wzmacnianie potencjału organizacyjnego instytucji działających na rzecz dziedzictwa kulturowego 3.2.1. Wspieranie współpracy instytucji, organizacji oraz jednostek administracji w zakresie ochrony dziedzictwa, poprzez:

- stworzenie systemu współpracy w celu bardziej efektywnego wdrażania działań z zakresu opieki nad zabytkami na poziomie regionalnym i lokalnym, w tym wypracowanie formuły dialogu społecznego oraz popularyzacja koncepcji partnerstw;
- poprawę zdolności gmin do programowania i wdrażania działań rewitalizacyjnych;
- utworzenie Regionalnego Obserwatorium Krajobrazu w celu koordynacji wdrażania rekomendacji wynikających z audytu krajobrazowego województwa łódzkiego oraz popularyzacji zagadnień związanych z ochroną krajobrazu kulturowego (w tym m.in. zasadności stanowienia uchwał reklamowych).

3.2.2. Wspieranie działalności instytucji i organizacji sektora kultury w zakresie ochrony dziedzictwa, poprzez:

- wypracowanie mechanizmów współpracy sieciowej instytucji kultury, w tym muzeów (działających w sieci ośrodków historycznych) o zasięgu: ponadregionalnym;
- wsparcie organizacyjne instytucji kultury (w tym m.in. pozostających w zarządzie samorządu województwa łódzkiego) w zakresie realizacji projektów związanych z dziedzictwem;
- wspieranie istniejących i tworzenie nowych muzeów, izb muzealnych, para-muzeów, skansenów i galerii plenerowych (gromadzących zbiory specyficzne dla dziedzictwa kulturowego regionu).

Strategia Rozwoju Województwa Łódzkiego 2030

Cele strategiczne polityki rozwoju województwa łódzkiego ukierunkowują zakres niezbędnych działań, w perspektywie roku 2030, pozwalających na wykorzystanie potencjałów i niwelowanie barier rozwojowych, zdiagnozowanych jako strategiczne wyzwania rozwojowe. Odnoszą się do działań realizowanych w sferze gospodarczej, społecznej, przestrzennej, uwzględniając współzależność procesów rozwojowych zachodzących w ramach tych trzech sfer.

Dodatkowo wskazano jeden cel horyzontalny: Efektywnie i odpowiedzialnie zarządzany region. Skuteczne działania podejmowane w sferze zarządczej pozytywnie oddziałują na realizację wskazanych powyżej celów strategicznych oraz pozwolą na skuteczną realizację Strategii i optymalizację procesów rozwojowych. W ramach tego celu działania będą skoncentrowane na poprawie funkcjonowania administracji publicznej oraz rozwoju współpracy na różnych poziomach zarządzania, szczególnie współpracy samorządu wojewódzkiego i samorządów lokalnych.

Istotą tego celu będzie prowadzenie zintegrowanej polityki rozwoju, zgodnie z ideą zrównoważonego rozwoju, poprzez wzmocnienie potencjału endogenicznego miast i obszarów wiejskich, podniesienie ich atrakcyjności osadniczej, niwelowanie barier rozwojowych, zapobieganie peryferyzacji. Kluczowe znaczenie będzie przy tym miało poszanowanie zasad ochrony środowiska, w tym najwartościowszych elementów środowiska przyrodniczego, dziedzictwa kulturowego i krajobrazu. Polityka zrównoważonego rozwoju pozwoli na zaspokojenie potrzeb obecnych mieszkańców województwa łódzkiego i zachowanie najcenniejszych elementów środowiska dla przyszłych pokoleń. Osiągnięcie efektu synergii w procesach rozwoju społeczno-gospodarczego będzie następowało z poszanowaniem walorów przestrzeni.

Poniżej przedstawiono cele Strategii spójne z przedmiotowym opracowaniem:

Cel operacyjny 3.2. Ochrona i kształtowanie krajobrazu

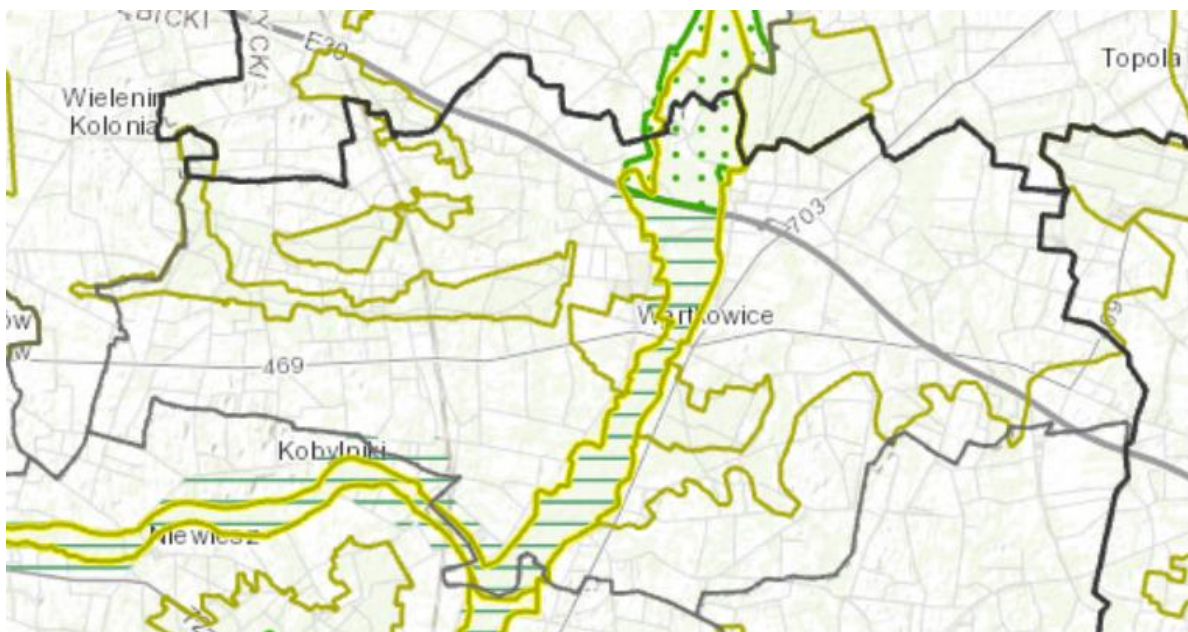
3.2.1. Ochrona wartości i kształtowanie dziedzictwa kulturowego, m.in. poprzez:

- zachowanie kompletności i integralności zasobu jako czynnika definiującego krajobraz kulturowy i tożsamość regionalną, ze szczególnym uwzględnieniem pomników historii, zabytków reprezentatywnych, historycznych jednostek przestrzennych oraz unikatowych komponentów dziedzictwa m.in. przemysłowego, związanego z komunikacją, sakralnego, rezydencjalnego, filmowego, mniejszości narodowych, drewnianego,
- wykorzystanie potencjału dziedzictwa do celów użytkowych (w tym komercyjnych) i promocyjnych (rewitalizacja obszarów zdegradowanych oraz zagospodarowanie obiektów zagrożonych i nieużytkowanych m.in. na funkcje kulturalne, naukowo-edukacyjne, turystyczne i rekreacyjne, zapewnienie należytego stanu zachowania zwłaszcza unikatowych komponentów), z uwzględnieniem walorów krajobrazowych i przyrodniczych,

- zwiększenie skali i skuteczności ochrony zasobów kulturowych, w tym wspieranie projektów rewitalizacji zabytków, rozszerzenie możliwości finansowania, wspieranie alternatywnych form finansowania dziedzictwa kulturowego, np. finansowanie społecznościowe,
- inwentaryzacja i promocja lokalnych form architektonicznych zabudowy, promowanie wiedzy o architekturze, przygotowanie katalogów wzorów projektowania form nowej architektury (zgodnej z tradycją lokalną) wpisanej w kontekst krajobrazowy.

Audyt krajobrazowy

Audyt krajobrazowy województwa łódzkiego uchwalony 15 kwietnia 2025 r. (Uchwała nr XIII/150/25 Sejmiku Województwa Łódzkiego z dnia 15 kwietnia 2025 r. w sprawie uchwalenia Audytu krajobrazowego województwa Łódzkiego). Dokument składa się z części opisowej, tabelarycznej, graficznej oraz dokumentacji, przygotowanych zgodnie z rozporządzeniem Rady Ministrów z dnia 11 stycznia 2019 r. w sprawie sporządzenia audytów krajobrazowych (tekst jednolity - Dz.U. z 2024 r., poz. 537).



Na terenie gminy Wartkowice zdefiniowany został następujący krajobraz:

Kod jednostki krajobrazowej	10-318.14-25
Grupa krajobrazu	B. Krajobrazy przyrodniczo-kulturowe
Typ krajobrazu	6. Wiejskie
Podtyp krajobrazu	6d. Z przewagą mozaikowo rozmieszczonych użytków rolnych tworzących pola średniej wielkości

Jako że krajobraz ma charakter przyrodniczo-kulturowy, należy dbać o stan kapliczek, krzyży, pomników, historycznych cmentarzy oraz miejsc związanych z lokalną historią. Audyt wymaga ich utrzymania, pielęgnacji otoczenia oraz zachowania powiązań widokowych z otoczeniem.

7. Zachowanie zabytkowych założeń dworsko-parkowych

Krajobraz gminy zawiera obiekty rezydencjonalne (np. Stary Gostków). Gmina powinna podejmować działania w zakresie:

- ochrony historycznego drzewostanu parkowego,
- zachowania kompozycji przestrzennej parków,
- utrzymania relacji widokowych z otoczeniem,
- przeciwdziałania fragmentacji terenu zabytkowych założeń.

8. Kształtowanie ładu przestrzennego w newralgicznych punktach krajobrazu

Audyt zobowiązuje gminę do ochrony krajobrazu szczególnie wzdłuż doliny Neru, terenów otwartych, wjazdów do wsi oraz przestrzeni publicznych – poprzez wprowadzanie zasad kształtowania estetyki, spójności materiałowej i kontrolę nośników reklamowych.

9. Ochrona dolin rzecznych i terenów podmokłych

W krajobrazach mozaikowych doliny mają kluczowe znaczenie. Gmina powinna:

- utrzymywać naturalny przebieg dolin,
- nie dopuszczać do zabudowy terenów zalewowych,
- wspierać działania renaturyzacyjne i utrzymanie ciągłości ekologicznej.

10. Edukacja krajobrazowa i partycypacja mieszkańców

Audyt wskazuje na konieczność prowadzenia działań edukacyjnych dotyczących lokalnego krajobrazu: jego wartości, zagrożeń i sposobów ochrony. Gmina powinna wspierać oddolne działania mieszkańców (OSP, biblioteki, szkoły, muzeum w Bronowie), które przyczyniają się do zachowania dziedzictwa niematerialnego i krajobrazowego.

5. Uwarunkowania wewnętrzne ochrony dziedzictwa kulturowego

5.1. Relacje gminnego programu opieki nad zabytkami z dokumentami wykonanymi na poziomie gminy (analiza dokumentów programowych gminy Wartkowie)

Gminny Program Opieki nad Zabytkami Gminy Wartkowie na lata 2026-2029, jest zbieżny z dokumentami gminy o charakterze strategicznym i opracowaniami wyznaczającymi kierunki polityki przestrzennej gminy oraz zawierającymi ustalenia dotyczące ochrony środowiska przyrodniczego, opisanymi poniżej:

Studium uwarunkowań i kierunków zagospodarowania przestrzennego gminy Wartkowie

Przyjęte w opracowaniu kierunki rozwoju gminy Wartkowie określają potencjalne możliwości wykorzystania przestrzeni oraz zakres niezbędnych zmian w zagospodarowaniu. Dotyczą one głównie wyznaczenia obszarów ochronnych (wynikających z przepisów szczególnych).

W studium wyszczególniono obiekty i obszary objęte ochroną konserwatorską: obiekty sakralne, zespoły rezydencjalne, zespoły i obiekty przemysłowe, obiekty mieszkalne i gospodarcze, cmentarze, obiekty martyrologii, ponadto ruchome dobra kultury i stanowiska archeologiczne.

Ze studium i komplementarnych z nim planów zagospodarowania wynikły następujące propozycje:

- objęcie bądź utrzymanie ochrony nad obiektami o najwyższej wartości,
- ochrona obiektów znajdujących się w ewidencji WUOZ, objętych opieką konserwatorską,
- inwentaryzacji krzyży i kapliczek,
- ochrona stanowisk archeologicznych (wyznaczono 2 orientacyjne strefy ochrony archeologicznej),
- ochrona zabytków sztuki sepulkralnej.

Zgodnie ze zmianami w ustawie o planowaniu i zagospodarowaniu przestrzennym, które weszły w życie 24 września 2023 r., studium uwarunkowań i kierunków zagospodarowania przestrzennego gminy Wartkowie obowiązuje do końca czerwca 2026 r. Zastąpi go plan ogólny.

Miejscowe Plany Zagospodarowania Przestrzennego

Miejscowy plan zagospodarowania przestrzennego stanowi podstawę planowania przestrzennego w gminie. Gmina Wartkowie zajmuje powierzchnię 14012 ha (140,12 km²). Pokrycie terenu gminy miejscowymi planami zagospodarowania przestrzennego jest niewielkie i wynosi 6% powierzchni gminy, co stanowi zarazem obszar ok. 770 ha.

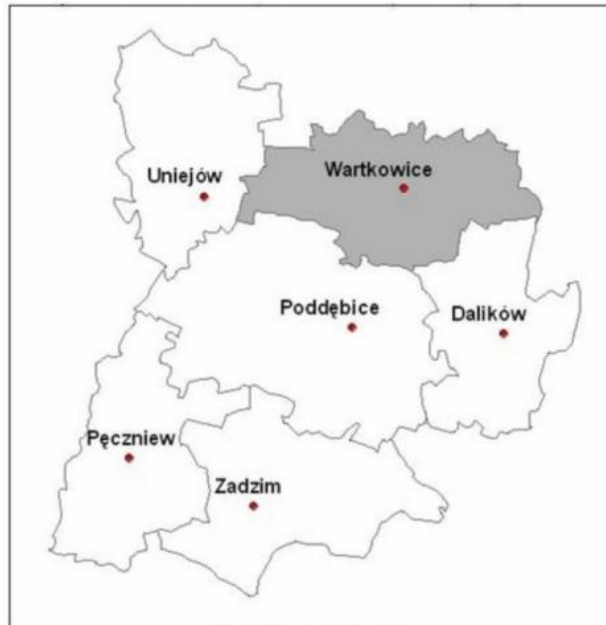
5.2. Charakterystyka zasobów i analiza stanu dziedzictwa i krajobrazu kulturowego gminy

5.2.1. Charakterystyka gminy Wartkowie

Gmina Wartkowie jest jedną ze 133 gmin wiejskich województwa łódzkiego. Wśród 6 gmin powiatu poddębickiego zajmuje 3 lokatę pod względem liczby ludności oraz pod względem powierzchni (140,12 km²). Gmina Wartkowie położona jest na granicy trzech powiatów i sąsiaduje z wchodzącymi w ich skład gminami:

- Gminą Uniejów, Gminą Poddębice i Gminą Dalików (w powiecie poddębickim);
- Gminą Świnice Warckie i Gminą Łęczyca (powiecie łęczyckim);
- Gminą Parzęczew (w powiecie zgierskim).

Położenie gminy na tle powiatu poddębickiego przedstawiono na poniższym rysunku.

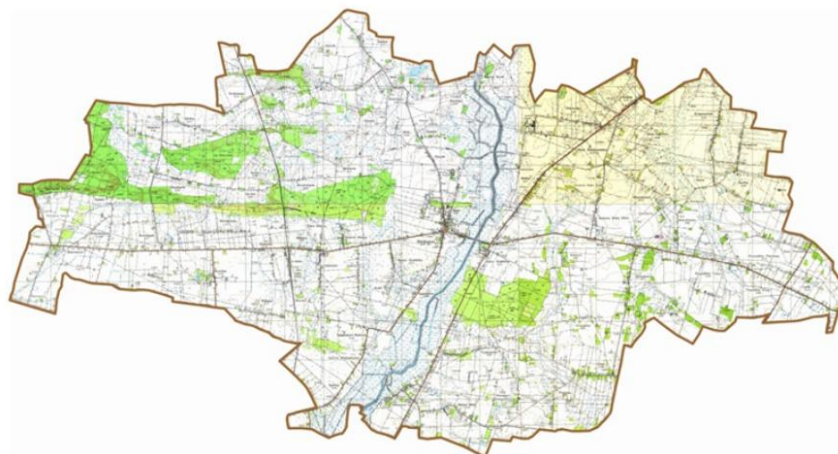


Rysunek 1. Położenie gminy Wartkowice na tle powiatu poddębickiego.

Gmina jest dość rozdrobniona pod względem administracyjnym. Jej obszar tworzy 60 miejscowości, skupionych w 42 sołectwa.

Gmina Wartkowice jest położona w obrębie makroregionu o nazwie Nizina Południowowielkopolska. Za wyjątkiem południowego skraju, gdzie sięga Wysoczyzna Łaska, większość gminy znajduje na obszarze mezoregionu Kotlina Kolska. Podłoże stanowią utwory Synklinorium Łódzkiego: graniczą tu dwie jednostki: Niecka Łódzka i Wał Środkowopolski. Na skałach kredowych znajdują się jurajskie, przykryte nieciągłymi utworami trzeciorzędowymi. Pod koniec plejstocenu zostały usypane wały wydymowe.

Najmłodsze osady to piaski, mady i muły rzeczne, wzbogacone torfowiskami. Oś gminy tworzy dolina Neru, płynącego z południa na północ, przecinająca słabo urozmaiconą równinę polodowcową. Na terenie gminy gleby są znacznie zróżnicowane, oceniane jako średnie. Mimo to lesistość gminy jest mała. Wyróżniają się okolice Bronowa z dobrymi glebami i Zelgoszcza z glebami słabymi.



Rysunek 2. Mapa topograficzna gminy Wartkowie.

Komunikacja

Poprzez Gminę Wartkowie, w układzie południkowym w zachodniej części obszaru gminy, przebiega ważna w układzie krajowym linia kolejowa, tzw. magistrala węglowa relacji: Śląsk (Tarnowskie Góry) – Herby – Zduńska Wola (Karsznice) – Inowrocław – Bydgoszcz – Wybrzeże (Porty Gdynia, Gdańsk) ze stacją na obszarze gminy w miejscowości Kłudna. Na terenie gminy linia ta posiada kolizyjny przejazd w jednym poziomie na przecięciu z drogą wojewódzką nr 469.

Przez gminę Wartkowie przebiegają m.in. odcinki następujących dróg:

- odcinek autostrady A2 o długości 14,45 km z węzłem drogowym,
- odcinek drogi wojewódzkiej nr 703 Poddębice-Łęczycza o długości 10,8 km,
- odcinek drogi wojewódzkiej nr 469 Ozorków-Koło o długości 21,4 km,
- drogi powiatowe o łącznej długości 32,5 km,
- drogi gminne o łącznej długości 108,83 km (w tym 85,016 asfaltowe).

Turystyka

Szlaki turystyczne

Przez Gminę Wartkowie przebiegają następujące oznakowane szlaki turystyczne:

- szlak rowerowy (niebieski) „Gorących Źródeł” o długości 13,6 km, przebiega przez miejscowości: „Sędów – Spędoszyn – Kolonia – Polesie – Bronówek – Światonia – Zelgoszcz,
- szlak pieszy (żółty) „św. Faustyny Kowalskiej” o długości 9,2 km, przebiega przez miejscowości: Kiki – Dzierżawy - Ner-Parcel – Ner – Wartkowie ul. Spółdzielcza – Stary Gostków,
- szlak pieszy (niebieski) „Marii Konopnickiej” o długości 11,9 km, przebiega przez miejscowości: Bronów – Konopnica – Światonia – Zacisze – Brudnówek – Mrówna – Kiki –Dzierżawy – Saków.
- szlak rowerowy (zielony) „Po Ziemi Poddębickiej” o długości 23,7 km.

Łączna długość sieci szlaków turystycznych w Gminie Wartkowie wynosi 58,4 km.

W kompleksie leśnym Gostków znajduje się leśna ścieżka edukacyjna, której trasa rozpoczyna się na parkingu leśnym, składa się z 13 stanowisk prezentujących miejscowy ekosystem leśny.

Gmina Wartkowiec jest częścią projektu „Łódzki Szlak Konny”, promuje on turystykę aktywną połączoną z poznawaniem historii oraz dorobkiem kulturowym województwa łódzkiego, na obszarze gminy Wartkowiec szlak ten przebiega przez miejscowość Biernacice.

Na terenie gminy Wartkowiec w miejscowości Kiki znajduje się stadnina koni pod nazwą „Stajnia Rudej Wiedźmy”, w miejscowości Biernacice powstał obiekt Jarga Chata gliniana.

Zasoby przyrodnicze i obszary chronione

Różne formy ochrony przyrody mają na celu eksponowanie wyjątkowych cech Gminy Wartkowiec, a zwłaszcza ochronę unikatowego krajobrazu.

Gmina Wartkowiec nie jest jednak zbyt atrakcyjna pod względem krajobrazowym. Największy wpływ na ten stan ma południkowy odcinek doliny Neru oraz 4 stosunkowo niewielkie kompleksy leśne, w tym na południowy wschód od Gostkowa i pokrywający wał wydmy na zachód od Wartkowic.

Do form ochrony przyrody w gminie Wartkowiec zaliczyć można: **pomniki przyrody w liczbie 14** (zarówno pojedyncze okazy, jak i aleje w parkach i przy drogach). Pomniki zostały utworzone Rozporządzeniem Wojewody Sieradzkiego z dnia 3 lutego 1998 r. w sprawie uznania za pomnik przyrody (Dz.U.W.S. Nr 3, poz. 9, z dnia 19 lutego 1998 r.).

Przez teren gminy przebiega także **obszar chronionego krajobrazu Pradolina Warszawsko-Berlińska**. Na terenie ww. obszaru występują liczne torfowiska, kanały melioracyjne i podmokłe łąki. Odnotowano tu występowanie 7 gatunków ptaków z Polskiej Czerwonej Księgi Zwierząt i 28 gatunków Załącznika I Dyrektywy Ptasiej.

5.2.2. Zarys historii obszaru Gminy

Spśród 74 historycznych miejscowości zarejestrowanych na obszarze gminy Wartkowiec 27 ma pewną metrykę średniowieczną, a 9 późnośredniowieczną i nowożytną. Z najmlodszych okresów historycznych pochodzą dane o co najmniej 3 wsiach. Patrząc na mapę można wyróżnić dwie grupy osad: na zachodnim brzegu rzeki Ner i na wschodnim. Tę pierwszą można jeszcze podzielić na część na S od równoleżnikowego pasma wydmy porośniętego lasami i na część na N od tej formy terenowej.

Z całego tego zbioru na wyróżnienie zasługują:

Krzepocinek i zlokalizowane tam wczesnośredniowieczne grodzisko pierścieniowate z XI-XIII w. w widłach Nidy i Zianu, które jest świadectwem formowania się państwa pierwszych Piastów, podobnie, jak nieodległa osada. Natomiast pierwsza wzmianka pisemna o wsi pochodzi z 1362 r. druga - Kodeksie dyplomatycznym Wielkopolski - z 1471 r. W XVI w. wymieniony u J. Łaskiego. A. Pawiński w rejestrze wymienia go w 1576 r., jako wieś „duchowną”. W 1827 r. Krzepocinek miał 15 domów i 124 mieszkańców. S. Kozierowski opisuje go razem z Krzepocinem pod data 1357 i 1471. Podaje także, że w 1407 r. Krzepocinek był własnością kościoła w Zgierzu. W 1883 r. wieś miała 27 domów i 146 mieszkańców a folwark 3 domy i 49 mieszkańców.

W **Pelczyskach i Pelczyskach-Wólce**, w dolinie Neru, położone są dwa gródki stożkowate z XIV-XV w. Na tym drugim zabytku odkryto w trakcie badań resztki zabudowy drewnianej. W tym wypadku pierwsze dane na papierze o miejscowości są skorelowane z czasem funkcjonowania gródków, bowiem pochodzą z 1394 r. Zostały one

zapisane w Księgach sądowych łęczyckich. Następne w kolejności informacje mamy z 1398 i 1399 roku. Od początku XV w. prawie do jego końca właścicielami byli Chodowscy h. Paparona. Liber beneficiorum podaje około 1520 r., że wieś Pełczyńska należała do parafii Chodów. Dziesięcina z łąnów kmiecych była przekazywana do kolegiaty łęczyckiej, a z łąnów folwarcznych do plebana w Chodowie. W 1576 r., a może i nieco wcześniej, były własnością szlachecką Pełczyńskich vel Pełczyckich h. Jastrzębiec, ale działali także Jan Klonowski i Paweł Byszewski (Bissewski). We wsi stała wówczas pusta karczma i osada rzeźnika. Później były tu dwa młyny. Podobno ze słonego źródła warzono tu sól. W 2. poł. XVIII w. własność Ignacego Załuskiego i wdowy po nim. Na początku XIX w. wieś, jak widać na mapie Gilly'ego znajdowała się w rejonie traktu do Łęczycy i należała do 1825 r. do Henryka Załuskiego z Neru. W 2 poł. XIX w. było tu 101 mieszkańców w 6 domach i folwark z 75 osobami w 6 domach, właścicielami były m.in. Tekla i Jadwiga Jarocińskie i ich ojciec Józef. W okresie od co najmniej 1900 r. do co najmniej początku II wojny właścicielem była rodzina Bötticher. Władysław Bötticher – Niemiec z pochodzenia – przyjmował we dworze polskich uchodźców w 1939 r.

Za najstarszą wzmiankę pisaną dotyczącą miejscowości w Gminie Wartkowice uważa się wiadomość z 1136 r. o wsi **Tur** nad Nerem, podaną w bulli papieża Innocentego II. Wymienia się ją jako posiadłość arcybiskupa gnieźnieńskiego. W 1145 r. Tur przeszedł na własność klasztoru w Łądzie na mocy nadania księcia Mieszka Starego. W Turze było w średniowieczu targowisko z karczmami, o czym wspomina inny dokument z 1230 r. wydany przez księcia Przemysława II. W 1377 r. wymieni są właściciele wsi: Pełka Ada z Byszewa i Pietracz z Turu. Pełka jest wspominany jeszcze raz w 1392 r. W 1413 r. Piotr Tur herbu Kownia, sędzia łęczycki, którego ród miał tutaj wówczas swoją posiadłość, sygnował przywilej horodelski. Adam z Tura, jako sędzia generalny ziemi łęczyckiej funduje między 1422 a 1436 r. altarię przy kościele św. Piotra i Pawła. Parafia w Turze została erygowana w XIV w. Obecny budynek kościoła wznosił z drewna w 1754 r. Jakub Dąbrowski, chorąży smoleński. W rejestrach z 1576 r. jest wspomniany jeszcze Wincenty Porębski, który płacił dziesięcinę od 5,5 łąna ziemi, karczmy, młyna i 10 osadników. Wieś w 1827 r. liczy 8 domów z 110 mieszkańcami, a w „Słowniku Geograficznym” podano, że pod koniec XIX w., gdy Tur wszedł do gminy Gostków ma 10 domów i 163 mieszkańców. Folwark miał 6 domów i 57 mieszkańców, natomiast osiedle proboskie 2 domy i 16 mieszkańców.

Biała Góra pisana razem czasem „Białagóra” jest wymieniana około 1520 r. w Liber beneficiorum Jana Łaskiego pod nazwą Byala gora jako wieś w parafii Wartkowice. Adolf Pawiński w „Źródłach dziejowych” wymienia ją pod datą 1576, zawartą w rejestrze poborowych i pisze, że Biała Góra w parafii Chodów w części Melchiora, syna Mikołaja Rogaskiego miała 3/4 łąna i 1 kolonistę, w części Anny Rogaskiej, 1/2 łąna, 1 ogród, w części Alberta Podlaskiego syna Stanisława 1 i 1/4 łąna, 2 ogrody. W dostępnych źródłach brak dalszych informacji co do historii XVII-XIX w., choć oczywiście wieś trwała w swoim miejscu do dziś, o czym świadczy umieszczenie jej na mapach z XIX w.

Biernacice wspominane są już w 1392 r. w Księgach Ziemi Sieradzkiej, gdzie wspomina się Dasza i Jana z „Bernacicz”. W XV w. własność Pomianów z Niewiesza, którzy przyjęli nazwisko Biernackich. W 1404 r. Jarand, syn wspomnianego Pelli studiował w Krakowie. W XVI w. Biernacice są wymieniane przez Łaskiego w Liber Beneficiorum i w „Źródłach dziejowych” Pawińskiego w latach 1511 – 1518 oraz 1552 – 1553. „Słownik Geograficzny Królestwa Polskiego” podaje w lakonicznej notatce, że w 1827 r. były tu 24 domy w których żyło 214 mieszkańców. Pierwotnie należał do Skotnickich i Pstrokońskich, w XVIII w. Biernackich i Mycielskich, a od 1848 r. Feliksa Lisieckiego, wreszcie w końcu XIX w. Artura Dzierzbickiego, który wziął majątek we wianie

ofiarowanym córce przez Lisieckiego. W posiadaniu Dzierzbickich był do końca II wojny światowej – ostatnim właścicielem był Władysław Dzierzbicki. Biernacice wraz z przykupionymi miejscowościami Bronowem i Zelgoszczą, jak również Bronówkiem, były jednym z największych majątków, nie tylko w powiecie tureckim, ale i w guberni. Obaj ostatni właściciele, nabywając pustkowia, przekształcali je w pięknie zadbane folwarki, konserwowali wytrzebione lasy, zagajali wydmy i nieużytki. W czasie II wojny na północ od majątku zbudowano obóz Reichsarbeitsdienst-u z m.in. strzelnicami i barakami. Po wojnie w pałacu mieściła się szkoła a następnie Urząd Gminy/Gromady.

Bronów jest wymieniany w 1391 r. w Księgach Ziemskich Sieradzkich. Mieszkał wtedy „Wneslaus de Brunowo”. W XVI w. pisał o nim Jan Łaski, mamy też wzmianki z XVI w. w rejestrze poborowych. W XIX w. wieś i folwark Bronów wraz z Piotrowem obejmował 40 włók, w tym 6 starodrzewia. Posiadał duże złoża torfu eksploatowane na potrzeby gorzelnii w Biernacicach. Bronów stanowił postępowe gospodarstwo z zarodową owczarnią. W 1827 r. wieś posiadała 8 domów i 145 mieszkańców. Przez wiele lat stanowił własność rodziny Kosów, potem Konopnickich. W dworku w latach 1862–1872 mieszkała Maria Konopnicka, która w swej twórczości utrwaliła tutejsze krajobrazy, drzewa w parku, białe topole nad stawem oraz grabową altankę. Od Konopnickich majątek nabył Dzierzbicki, o czym było wspomniane przy Biernacicach. Przed I wojną św. majątek Bronów stał się własnością Kazimierza Krzymuckiego, który miał go w swoim posiadaniu do 1945 r. Obecnie w dworku jest Izba Pamięci poświęcona Marii Konopnickiej oraz Muzeum Oświatowe.

Drwalew. Pierwsza wzmianka pisana o Drwalewie pochodzi z Ksiąg sądowych łęczyckich, gdzie zapisano pod rokiem 1386 imię Johannes de Drwalewo. W roku 1417 z Drwalewa pisał się Dzetrich, jak podaje Stanisław Łąguna, a Adolf Pawiński wymienia pod 1421 Iasco de Drwalow, herbu Doliwa. W XVI w. Jan Łaski w Liber beneficiorum, wymienia Drwalew. Dalej mamy wzmianki o włości szlacheckiej pod rokiem 1576, wreszcie w XIX w. wymienia go „Słownik Geograficzny Królestwa Polskiego”.

Dzierżawy. Pierwsza wzmianka o Dzierżawach pochodzi z 1386 r. Wieś jest wspomniana w Acta Terrestria Siradiensia, gdy wspomina się Sulisława z „Dzierzawi”, a w Księgach sądowych łęczyckich w 1399 r., pisząc o „Petrusie de Dierzewo” i „Grzimku de Dierzewo”. W XVI w. Dzierżawy są wymieniane przez Łaskiego w Liber Beneficiorum i w „Źródłach dziejowych” Pawińskiego pod rokiem 1518 i 1552 – 1553. S. Kozierowski podaje, że wiadomości o Dzierżawach pochodzą także z 1401 r., 1423, a znalazł je w pracy Potkańskiego „Zapiski herbowe” oraz „Księgach Ziemskich Szadkowskich”. W XVII w. mieszkali tu Żernicy herbu Rola a być może i Awdańcy. Od 1645 r. znana jest nazwa części wsi „Lelieki”. Jedna część wsi nazywa się Dzierżawy Małe Leleki, natomiast druga część wsi nosi nazwę Dzierżawy Wielkie. „Słownik Geograficzny Królestwa Polskiego” podaje w lakonicznej notatce, że w 1827 r. było tu 13 domów i 134 mieszkańców. W 1912 r. właścicielem majątku Dzierżawy był Stanisław Jastrzębowski, a w latach 30-tych XX w. Dzierżawy Małe miała Teodora Tymieniecka. Dzierżawy należały pierwotnie do Parafii Świnice Warckie w archidiecezji gnieźnieńskiej. W 1958 r. została erygowana tu nowa parafia, która należy do diecezji włocławskiej. Kościół p.w. Najświętszego Serca Jezusowego zbudowano w latach 1954 - 1958).

Gostków (ob. Stary Gostków), wieś leżąca na skrzyżowaniu szlaków Łęczycy-Sieradz i Uniejów-Zgierz, po raz pierwszy pojawia się w źródłach pisanych w 1391 r., gdy wymienia się Royka de Gostcowo. Pod 1392 r. pojawiają się w źródłach łęczyckich Bogumil i Gregorius de Gostcowo. W XVI w. Gostków pojawia się u Jana Łaskiego w Liber beneficiorum i w 1576 r. u Pawińskiego. Inwentarze, wykazujące, że Gostków był niewielką miejscowością,

znane są jego opisy z 1592, 1732 i 1736 r. W okresie Królestwa Polskiego była tu stacja pocztowa. Warto zwrócić uwagę, że w XVIII w. był tu browar, za to nie było dworu. W XIX w. było tu 17 domów i 169 mieszkańców, stacja pocztowa u zbiegu traktów. Pałac z 1802 r. wybudowali Grudzińscy - być może ok. 1764 r. Gostków kupił Zygmunt Grudziński, zm. 1804, szambelan królewski. Później mieszkali tu Walewscy, a od 1831 r. Skrzyńscy, w których ręku dobra Gostków pozostawały do II wojny światowej. Kopiec na stawie w parku dostarczył śladów z XVIII w. W 1827 r. mieszkało tu 167 osób w 17 domach. W czasie II wojny majątek w rękach niemieckich. Siedziba gminy w XIX w. i dziś.

Grabiszew. Najstarszy zapis dotyczący tej wsi pochodzi z 1354 r. i został umieszczony w Kodeksie dyplomatycznym Wielkopolskim. Grabiszew występuje tam jako posiadłość arcybiskupstwa. Druga wzmianka pochodzi z 1357 r., trzecia z 1400 w kopii z XV w. (Rachunki kapituły łęczyckiej), z której dowiadujemy się, że Grabiszew został nadany jako uposażenie przez Mściszka vel Mścisława z Modlny dla altarii w kolegiacie łęczyckiej. W XVI w. Grabiszew wymienia Jan Łaski, następnie spotykamy go pod rokiem 1576 (Źródła dziejowe). Autor notatki w Słowniku Geograficznym Królestwa Polskiego podaje, że w 1827 r. były tu 62 domy i 190 mieszkańców. W 1912 r. w Grabiszewie znajdowała się wieś włościańska i folwark, będący w posiadaniu dawnych czynszowników i Kazimierza Posmalskiego. Natomiast nie znajdujemy Grabiszewa i jego ewentualnego właściciela w pracy D. Zaroszyca, dotyczącej okresu przed II wojną światową.

Ner ma pierwszą wzmiankę w 1392 r. zapisaną w Księgach sądowych łęczyckich. Mieszkali wówczas tam „Albertus i Woyczzech de Nir”, czyli wg. A. Pstrokońskiego rodzina Nerskich. Późniejsze wzmianki, podobnie jak i odnoszące się do Wartkowic, pochodzą z lat 1511-1518 i 1552-1553. Według S. Kozierowskiego, mamy jeszcze jedną wiadomość z 1597 r. Liber beneficiorum Jana Łaskiego podaje, że była to wieś z folwarkiem szlacheckim, dającym dziesięcinę plebanowi w Wartkowicach, chłopci zaś dziesięcinę oddawali do kanonii i prebendy uniejowskiej. W parku, wg inwentarza z 1727 r., oprócz dworu Załuskich z XVII/XVIII w., prawdopodobnie drewnianego, miał się znajdować „dwór na kopcu”. W XIX w. wieś miała 27 domów, a na folwarku było 5 domów i 10 (!) budynków murowanych. W XIX i XX w., aż do II wojny św. majątek Ner pozostawał w rękach rodziny Boxa Radoszewskich, którzy w poł. XIX w. postawili dwór murowany. Po II wojnie majątkiem zarządzała Spółdzielnia Kółek Rolniczych w Wartkowicach i doprowadziła do ruiny dwór, który ostatecznie zniknął z powierzchni.

Powodów jest wsią, która występuje w źródłach pisanych po raz pierwszy pod rokiem 1386. Na początku XVI w. wymienia go Jan Łaski. Dziedzicem był wówczas Aaron Powodowski. Dalej znajdujemy zapisę pod rokiem 1576 w „Źródłach dziejowych, Wielkopolska”. Wieś, która wówczas w części należała do Anny Skotnickiej, miała m.in. karczmę i drugą pustą karczmę w części Michała Powodowskiego, herbu Jastrzębiec. W XVI w. dziesięcina z łąnów folwarcznych była odprowadzana do Leźnicy a kmiecie dawali tylko kolędę. Właścicielem wsi był wówczas (1520 r.) Aron Powodowski, być może dziad Hieronima. W XIX B. Chlebowski podaje, że istniała tam wieś, składająca się z 12 domostw i folwark.

Spędoszyn wymienia się w Acta Terrestria Siradiensia pod datą 1391. Opisano tam niejakiego Stephanusa ze Spędoszyna, znanego ze wzmianek w kilku następnych latach. W 1400 mamy wzmiankę w „Księgach sądowych łęczyckich” o „szlachetnej pani” Vichnie ze Spędoszyna. W 1418 w Acta Terrestria Szadkoviensis występuje nazwa Spędoszyna, zaś w Matricularium Regni Poloniae Summaria, Wierzbowskiego, mamy zapisę pod datą 1490 o posesjonacie Mikołaju Bronowskim. Jan Łaski zapisuje Spędoszyn jako wieś w parafii Wartkowice. Miało

tu mieszkać 10 kmieci: ośmiu płacących dziesięcinę do kanonii w Uniejowie, dwu plebanowi w Turze, zaś plebanowi w Wartkowicach tylko kolędę po groszu od łanu. Został zapisany także w latach 1511-1518 i 1552-1553 w rejestrze poborowym powiatu Szadkowskiego. Było tu wówczas 8 osadników na 6 łanach i młyn. W 1827 r. stało tu 15 domów, w których mieszkało 116 osób. W 1890 r. na wsi było 29 domów z 154 mieszkańcami a na folwarku 7 domów murowanych i 113 mieszkańców. We wsi był młyn wodny i gorzelnia parowa.

Sucha Dolna w XIX w. miała 10 domów we wsi a folwark 3 domy. W źródłach występuje razem z Suchą Górną i folwarkiem. Wymienia ją J. Łaski w Liber Beneficiorum. W 1576 r. była tu karczma, wymieniana przez Pawińskiego, a wieś należała do Suskich. Pierwsze wzmianki mamy z 1389, 1390, 1398 i 1399 r. w Księgach sądowych łączyckich, potem w 1421 r. Wymieniana jest jeszcze w 1776 r., kiedy wraz z Powodowem i trzema innymi wsiami znajdowały się prawdopodobnie w posiadaniu jednej rodziny. **Ujazd**. „Comes de Ujazd” asystuje w 1294 r. arcybiskupowi Jakubowi w Uniejowie, jak podaje Kodeks Wielkopolski. Na początku XVI w. łany kmieci i folwarczne dawały dziesięcinę plebanowi w Turze. Altaria Św. Trójcy w Turze posiadała tu dwa młyny. W 1576 r. Wincenty Przeremski płacił od 6,5 łana i 14 osadników, a Adam Skliczek od 1 łana. Później wieś wchodzi w skład dóbr Nowa Wieś. W 1827 r. Ujazd liczy 12 domów i 175 mieszkańców, a pod koniec XIX w. wieś ma 17 domów i 180 mieszkańców, zaś folwark 1 dom i 5 mieszkańców, osada zaś 1 dom, zamieszany przez 7 osób. Ujazd należy wówczas do gminy Gostków. **Wartkowiec**, początkowo wieś książęca, po raz pierwszy pojawiają się w źródłach pisanych w XIV w., a mianowicie już w 1339 r. Ma to związek z procesem warszawskim, toczonym przeciwko Krzyżakom, gdy świadkowie opisują spalenie Wartkowic w 1331 r. Pod 1388 r. pojawiają się w źródłach łączyckich „Janco i Johannes de Warthcouicze” i dalej kilkakrotnie aż do 1399 r. W XVI w. Wartkowiec pojawiają się u Jana Łaskiego w Liber beneficiorum. W 1511-1518 i 1552-1553 r. występuje parafia w Wartkowicach u Pawińskiego w Źródłach dziejowych, t. XIII, 190, 234, 246. Między Wartkowicami a Gostkowem była grobla, na której w XVI w. pobierano opłaty „grobelne” w imieniu Piotra Bielawskiego. Na początku XVII w. własność Szoldrskich, następnie Załuskich, Boxa Radoszewskich i w końcu Skrzyńskich. W XIX w. była tu wieś (17 domów w 1827 r. a 31 domów w 1871 r.) i dwa folwarki, kościół parafialny z drewna, młyn wodny, tartak, gorzelnia. Kościół p.w. Narodzenia Najświętszej Maryi Panny istniał od XV w., kiedy parafię erygował biskup Wojciech h. Jastrzębiec, zniszczony w XVII w., odbudowany p.w. św. Anny i św. Wawrzyńca w 1719 r. przez Wiktorię z Szoldrskich Załuską, wdowę po dziedzicu Wartkowic komisarzu litewskim Janie Załuskim. Dziś jest pod wezwaniem św. Anny i NMP Matki Miłosierdzia i jest przeniesiony do skansenu w Dziekanowie na Lednicy.

Wilkowice – wzmiankowane w XVI w. w związku z dziesięciną, którą łany kmieci dawały dziekanowi kolegiaty łączyckiej, a folwark plebanowi w Turze (Jan Łaski). W 1527 r. wieś stanowiła własność Byszewskiego i miała 1 łan i 6 osadników (Adolf Pawiński). W 1827 r. było tu 12 domów i 114 mieszkańców, pod koniec XIX w. wieś miała 12 domów i 85 mieszkańców, folwark 3 domy i 36 mieszkańców., natomiast znajdujący się tu młyn nad Nerem 1 dom i 9 mieszkańców. Wieś należy wówczas już do gminy Gostków. Ostatnimi właścicielami majątku była rodzina Ścibor-Bogusławskich i Thunów.

Wierzbowa – wzmiankowana na początku XVI w. w związku z dziesięciną, którą z łanów płaciła kościołowi w Zgierzu, a z folwarku plebanowi w Leźnicy Wielkiej (Jan Łaski). W 1576 r. należała do Wierzbickich i miała jeden łan, 1 zagrodnika i 1 osadnika. Do Wierzbowej należała Wola Woźnicka. W 1827 r. dobra składały się: ze wsi Wierzbowa, wsi i folwarku Wola Woźnicka i wsi Wierzbówka albo Derszlej albo Wierzbowa Kolonia.

W Wierzbowej było 10 domów i 89 mieszkańców. Była tu osada młyńska z 12 budynkami drewnianymi. Był też wiatrak. W Wierzbówce było 7 domów i 72 mieszkańców. Pod koniec XIX w. wieś miała 6 domów i 54 mieszkańców, a folwark 3 domy i 38 mieszkańców. Należała do gminy Gostków.

Wierzbówka albo Derszlaj, wchodziła w skład dóbr Wierzbowa i w 1827 r. liczyła 7 domów³). Pierwsza wzmianka pochodzi z 1776 r. Sama Wierzbowa jest wspominana wg Ksiąg sądowych łęczyckich w 1390 r., kiedy Wszebor z Powodowa miał ją otrzymać po ojcu oraz jeszcze w 1398 r. i 1400. W XVI w. wymieniana przez Łaskiego w Liber Beneficiorum, a 1576 r. w regestrach poborowych. Należała do Wierzbowskich.

Reasumując dzieje gminy Wartkowice, zwłaszcza w aspekcie zmian terytorialno-administracyjnych, można stwierdzić, że początki osadnictwa wczesnośredniowiecznego, datowanego na XI-XIII w., obserwujemy w szerokiej dolinie Neru oraz jego dopływów. Mamy tu na myśli gród w Krzepocinku z towarzyszącymi mu osadami, inne osady w Drwalewie, Orzeszkowie, Spędoszynie. Okres ten niejako zamykają zniszczone prawdopodobnie na przełomie XIV i XV w. stanowiska grodowe w Pełczyskach. Te i nie wymienione inne ślady archeologiczne, dokumentują fakt, że Wartkowice wchodziły w obszar wczesnośredniowiecznego państwa plemiennego z centrum w Łęczycy, włączonego później w skład państwa pierwszych Piastów. W obrębie tej monarchii funkcjonowało m.in. Księstwo Łęczyckie władane przez Salomeę z Bergu – wdowę po Bolesławie Krzywoustym, potem przez ich synów Henryka Sandomierskiego i Kazimierza Sprawiedliwego i następnie przez ich potomków. Z Księstwa Łęczyckiego ok. 1264 r. wydzielono Księstwo Sieradzkie, a granicę ustalono na Nerze i Wolbórze. Tak więc terenu dzisiejszej gminy Wartkowice leżały po dwu stronach granicy.

Po przekształceniu w XIV w. księstw w województwa i ziemie, a kasztelanii w powiaty, w Polsce środkowej znajdowało się województwo łęczyckie, składające się z powiatów: łęczyckiego, brzezińskiego i orłowskiego oraz województwo sieradzkie z powiatami: sieradzkim, piotrkowskim, radomszczańskim i szadkowskim. Ustalony wówczas podział przetrwał z niewielkimi zmianami do czasów rozbiorów. Wówczas to pierwszy okupant pruski zarządził wprowadzenie departamentów. Ziemia łęczycka weszła do departamentu warszawskiego a sieradzkie do kaliskiego. Po wojnach napoleońskich w 1816 r. zaborca rosyjski przywrócił województwa, które po Powstaniu Listopadowym od 1837 r. przekształconow gubernie. Ziemie gminy Wartkowice weszły w obręb guberni kaliskiej wraz z powiatami łęczyckim i sieradzkim i później – pod koniec XIX w. wydzielonym – powiatem tureckim.

Po I wojnie św., kiedy powstało po raz pierwszy w historii województwo łódzkie, oczywiście w jego skład weszły dwa powiaty: łęczycki i turecki, na obszarze których znajdują się obecne tereny gminy. Tuż przed II wojną, w 1938 r. powiat turecki został włączony do województwa poznańskiego. We wrześniu stoczono nad Nerem ciężkie walki z Landswehrą. Gminę wcielono do III Rzeszy a ludność prześladowano. 19 stycznia Pierwszy Front Białoruski wyzwolił gminę. Po II wojnie zachodziły dalsze zmiany terytorialne. W 1956 r. został utworzony nowy powiat. Był to powiat poddębicki. Objął on teren od Warty po okolice Ozorkowa. Po raz pierwszy od średniowiecza tereny leżące nad południkowym biegiem Neru, objęte dziś granicami gminy Wartkowice, znalazły się w jednej większej jednostce administracyjnych jaką był powiat. Teren obecnej gminy wchodził również w granice kilku gmin: część wschodnia należała do gminy Gostków i w niewielkiej części do gminy Tkaczew. Część zachodnia przynależała do gmin: Biernacice, Świnice Warckie i Wola Świnicka. W latach 1975-1998 tereny gminy należały do woj. sieradzkiego, obecnie łódzkiego, pow. Poddębice.

5.2.3. Krajobraz kulturowy

Krajobraz kulturowy to świadectwo działalności mieszkańców danego regionu prowadzonej na przestrzeni wieków, dlatego najpełniej stanowi o jego tożsamości. Składa się z elementów przyrodniczych, ale przede wszystkim z wytworów i osiągnięć cywilizacyjnych człowieka. Są to zarówno pojedyncze obiekty i zespoły budowli, dzieła sztuki, elementy zagospodarowania przestrzeni, krajobrazy miejskie i wiejskie, kształtujące świadomość i tożsamość regionalną mieszkańców.

Krajobraz kulturowy gminy Wartkowice tworzy spójna całość, w której warstwa przyrodnicza – doliny rzek, równinny charakter terenu i rozległe pola uprawne – przenika się z utwalonymi w przestrzeni śladami historii: relikdami dawnej architektury, założen rezydencjonalnych, cmentarzy, miejsc pamięci i tradycyjnej zabudowy wiejskiej. Gmina leży w dolinie Neru i jego dopływów, w krajobrazie otwartym, o czytelnych widokach na wstęgi dolinne, pasma zadrzewień i niewysokie wyniesienia terenu. Ten prosty, „łagodny” rys przyrodniczy sprawia, że każdy mocniejszy akcent architektoniczny – kościół, pałac, park, cmentarz – staje się ważnym punktem orientacyjnym i nośnikiem tożsamości.

Istotną rolę w krajobrazie kulturowym odgrywa zespół pałacowo-parkowy w Starym Gostkowie, pełniący obecnie funkcję siedziby władz gminnych. Zespół ten jest wpisany do rejestru zabytków jako pałac z 1802 roku wraz z parkiem, stanowi więc najważniejszy, najbardziej rozpoznawalny obiekt rezydencjonalny gminy i jednocześnie punkt ogniskujący lokalny krajobraz kulturowy.

Drugą ważną grupę zabytków tworzy architektura sakralna i związane z nią założenia cmentarne. Parafia Wartkowice ma rodowód sięgający średniowiecza; kolejne świątynie w tym miejscu były przebudowywane i zastępowane nowymi, co odzwierciedla zmiany stylowe i dzieje lokalnej wspólnoty. Dawny drewniany kościół pw. św. Anny i św. Wawrzyńca, wielokrotnie odnawiany aż do XIX wieku, został ostatecznie rozebrany, a jego najcenniejsze elementy przeniesiono do Wielkopolskiego Parku Etnograficznego w Dziekanowicach, gdzie funkcjonuje jako zabytkowy kościół skansenowy – świadectwo tradycyjnej architektury sakralnej regionu.

Otoczające świątynię cmentarze – zarówno dawne przykościelne miejsca pochówku, jak i współczesne nekropolie – tworzą ważny zespół przestrzeni pamięci, często obsadzony starodrzewem i widoczny w panoramach wsi. Podobne układy sakralno-cmentarne, choć mniejsze, pojawiają się w innych miejscowościach gminy, organizując lokalny krajobraz wokół osi kościół–cmentarz–plac.

Trzecią wyróżniającą się grupą zabytków są dwory, pałace i towarzyszące im parki i ogrody wiejskie. Oprócz Starego Gostkowa w Gminnej Ewidencji Zabytków ujęte są inne rezydencje ziemiańskie, często zachowane fragmentarycznie, ale nadal czytelne w strukturze przestrzeni jako założenia zdominowane przez większą bryłę budynku mieszkalnego, otoczonego drzewostanem parkowym, aleją dojazdową i zabudową folwarczną. W wielu przypadkach parki te, choć zubożone, zachowują starodrzew o dużych walorach przyrodniczo-krajobrazowych oraz relikty dawnych układów wodnych (stawy, rowy, sadzawki), co wzmacnia ich znaczenie w strukturze krajobrazu kulturowego gminy.

Czwartą grupę stanowią zabytki i relikty tradycyjnej zabudowy wiejskiej – drewniane lub murowane domy, dawne zagrody, budynki gospodarcze, młyny, a także obiekty infrastruktury technicznej, takie jak mostki, przepusty, czy niewielkie budynki stacyjne, jeżeli zachowały się na terenie gminy. W wielu wsiach układ siedliskowy jest nadal czytelny: domy zwrócone kalenicą lub szczytem do drogi, z zabudową gospodarczą cofniętą w głąb działki,

frontowymi ogródkami i towarzyszącymi im nasadzeniami drzew owocowych oraz lip czy kasztanowców przy drodze. Tego typu struktury, choć często nie są objęte najwyższą formą ochrony konserwatorskiej, stanowią ważny komponent krajobrazu kulturowego, ponieważ zachowują tradycyjny rys osadniczy regionu.

Piątą grupę obiektów tworzą miejsca pamięci, kapliczki przydrożne, krzyże i pomniki, upamiętniające zarówno wydarzenia historyczne, jak i lokalne przejawy kultu religijnego. Rozsiane wzdłuż dróg, na rozstajach czy przy wjazdach do wsi, wprowadzają w krajobraz element wertykalny i symboliczny, często wzmocniony zielenią towarzyszącą – drzewami, krzewami czy żywopłotami. Obiekty te budują ciągłość tradycji, są punktami orientacyjnymi w przestrzeni i równocześnie miejscami integracji społeczności podczas nabożeństw majowych, procesji czy lokalnych uroczystości patriotycznych.

Architektura sakralna

Kościół Parafialny Pw. ŚŚ. Piotra i Pawła w Turze (wpis do Rejestru Zabytków nr 713/A z 21.10.1967 r.)

Obecny kościół wzniesiony został na miejscu starego w 1754 r. kosztem Jana Dąbrowskiego chorążego smoleńskiego.

Kościół nieorientowany, zwrócony prezbiterium w kierunku pn.-zach.

Kościół drewniany, ściany konstrukcji zrębowej, na fundamencie murowanym z kamienia i cegły.

Kościół jednonawowy, ze zbliżoną do kwadratu nawą i węższym, prostokątnym prezbiterium zbliżona do kwadratu zakrystia poprzedzona niewielkim prostokątnym przedsionkiem.

Na przedłużeniu pd.-zach. kaplicy niewielka, prostokątna kruchta.

Bryła rozczłonkowana z prostopadłościennym korpusem nawowym przekrytym dwuspadowo, na przedłużeniu którego nieco niższe i węższe, trójboczne zakończone prezbiterium z dwuspadowym dachem o trójpołaciowej partii wschodniej.

Stan zachowania obiektu dobry (w ostatnich latach prowadzono prace konserwatorskie na terenie kościoła).

Obiekt objęty ochroną poprzez wpis do Rejestru Zabytków Województwa Łódzkiego.

Na terenie zespołu kościoła znajdują się także inne cenne obiekty: dzwonnica, ogrodzenie kościoła, parafia oraz organistówka. W roku 2023 na budynku organistówki prowadzono prace konserwatorskie związane z wymianą pokrycia dachowego.

W lipcu 2023 r. Gmina Wartkowice otrzymała Wstępną Promesę dofinansowania inwestycji z Rządowego Programu Odbudowy Zabytków w kwocie 980 000,00 zł na realizację inwestycji pn.: „Wykonanie prac konserwatorskich i restauratorskich w zabytkowym kościele pw. Świętych Apostołów Piotra i Pawła w Turze”, wpisanym do rejestru zabytków obejmujących renowację wnętrza kościoła. Umowa na realizację inwestycji podpisano w 2024 roku.



Fotografia 1. Widok na kościół śś. Piotra i Pawła.



Fotografia 2. Widok na plebanie i organistówkę w Turze.

Kościół parafialny pw. Serca Pana Jezusa w Dzierżawach

Kościół bezstylowy, murowano-kamienny (margiel kredowy), dwunawowy z wieżą dzwonnicy od północy, zakrytą od południa, zamkniętą półkolistą absydą.

Stan zachowania obiektu dobry.

Obiekt objęty ochroną poprzez wpis do Wojewódzkiej Ewidencji Zabytków.



Fotografia 3. Widok na kościół pw. Serca Pana Jezusa w Dzierżawach.

Zespoły dworsko – parkowe

Pałac w Starym Gostkowie (Wpis do Rejestru Zabytków nr 90/A z 03.10.1967 r.)

Budynek piętrowy, podpiwniczony, przykryty wysokim, czterospadowym dachem, zbudowany na planie prostokąta z głębokim, półkolistym ryzalitem od zachodu i płytkim prostokątnym ryzalitem od wschodu, przed którym czterokolumnowy portyk joński w wielkim porządku zwieńczony belkowaniem i trójkątnym szczytem, układ wnętrza dwutraktowy.

Kondygnacje oddzielone gzymsem kordonowym, pod okapem gzymś kroksztynkowy, ściany parteru boniowane, okna w profilowanych obramieniach.

Stan zachowania obiektu – bardzo dobry. W ostatnich latach przeprowadzono kompleksowe prace renowacyjne.

Obiekt objęty ochroną poprzez wpis do Rejestru Zabytków Województwa Łódzkiego.



Fotografia 4. Widok na Pałac w Starym Gostkowie.

Na terenie założenia pałacowo – parkowego znajdują się także 2 zabytkowe oficyny również ujęte w Rejestrze Zabytków Województwa Łódzkiego.



Fotografia 5. Widok na oficyny na terenie założenia parkowo – pałacowego w Starym Gostkowie.

Dwór w Bronowie, ob. Muzeum (Wpis do Rejestru Zabytków nr 314/A z 04.02.1984 r.)

Dwór wyróżnia się wartościami historycznymi jako miejsce zamieszkania Marii Konopnickiej jednej z najwybitniejszych pisarek w historii literatury polskiej. Pisarka zamieszkiwała dwór 10 lat. Wspomnienia z Bronowa są mottem jej wielu utworów, np. „Jak się dzieci w Bronowie bawiły?”. Dwór powstał w 1902 r.

Dworek wzniesiono na planie prostokąta z gankiem na planie kwadratu od wschodu oraz przybudówką na rzucie prostokąta od południa. Bryła parterowa, z użytkowym poddaszem, jest częściowo podpiwniczona. Obiekt wzniesiono na fundamentach z kamienia polnego, ściany są w większości ceglane, jedynie ściana południowa i fragment wschodniej są drewniane. Jest obustronnie otynkowany. Całość wieńczy dach dwuspadowy kryty blachą.



Fotografia 6. Widok na Dwór w Bronowie.

W centralnej części znajduje się ganek, do którego prowadzą schodki. Jest on przekryty płaskim dachem. Utworzony w ten sposób taras w partii poddasza otacza balustrada.

Drzwi wejściowe ganku flankują dwa podłużne otwory okienne. Po trzy takie otwory umieszczone są w bocznych ścianach ganku. W elewacji tej znajdują się cztery prostokątne otwory okienne na parterze, oraz dwa w podpiwniczeniu. Na poddaszu umieszczono mansardę z otworem wejściowym na taras. Jest ona przekryta dwuspadowym daszkiem, prostopadłym do połaci dachu głównego.

Stan zachowania obiektu – dobry.

Obiekt objęty ochroną poprzez wpis do Rejestru Zabytków Województwa Łódzkiego.

Dwór w Pelczyskach

Obiekt wyróżnia się wartościami historycznymi. Budynek dworu świadczy o tym, iż na terenie wsi Pelczyska funkcjonował folwark.

Dwór bezstylowy.

Budynek dwukondygnacyjny, podpiwniczony, przykryty dachem wielospadowym, namiotowym.

W północno wschodniej części budynku trzykondygnacyjna wieżyczka.



Fotografia 7. Widok na dwór w Pelczyskach.

W elewacji frontowej w części wschodniej niewielka, murowana przybudówka.

Kondygnacje przedzielone opaskowym gzymsem. Okna w profilowanych opaskach.

Zróżnicowana, w 90% wtórna stolarka okienna.

Stan zachowania obiektu zły.

Obiekt objęty ochroną poprzez wpis do Wojewódzkiej Ewidencji Zabytków.

W otoczeniu dworu w Pelczyskach znajdują się liczne budynki zabudowań gospodarczych.

Ruina dworu w Biernacicach

Dwór powstał w latach 80-tych XIX w.

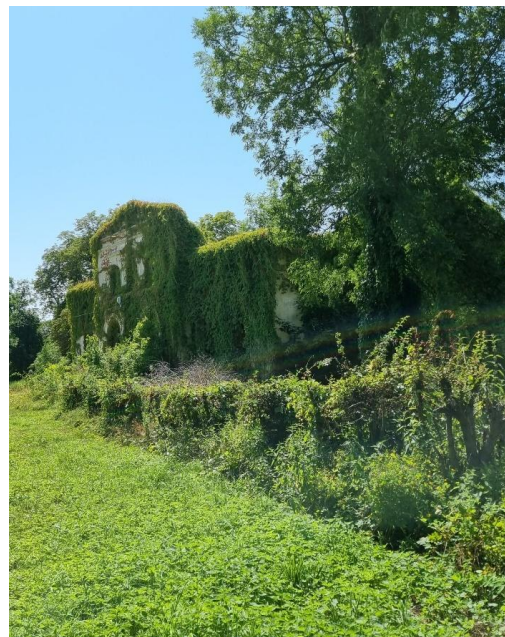
Pierwotnie był to budynek piętrowy, murowany na planie kwadratu z czterema ryzalitami.

Obecnie brak jest konstrukcji dachu oraz pokrycia dachowego. Zachowały się jedynie ściany zewnętrzne obiektu.

Ruiny pałacu mało widoczne ze względu na porastającą roślinność.

Stan zachowania obiektu – bardzo zły. Obiekt w stanie trwałej ruiny. Należy zabezpieczyć obiekt przed dalszą degradacją oraz oczyścić ruinę z porastającej ściany i wnętrza roślinności.

Obiekt objęty ochroną poprzez wpis do Rejestru Zabytków Województwa Łódzkiego.



Fotografia 8. Widok na ruinę dworu w Biernacicach.

Na terenie założenia dworsko – parkowego w Biernacicach znajduje się także spichlerz wpisany do Rejestru Zabytków Województwa Łódzkiego.



Fotografia 9. Widok na spichlerz należący do założenia dworsko – parkowego w Biernacicach.

Założenia parkowe

Na terenie gminy Wartkowice znajdują się liczne założenia parkowe:

- **Park w Starym Gostkowie (Wpis do Rejestru Zabytków nr 706/A z 03.10.1967 r.)** jest własnością gminy. Park stanowi element założenia pałacowo – parkowego i powstał w 1802 roku. Na głównej osi założenia parkowego położone są: droga wjazdowa, dwie oficyny, pałac i dalej prostokątny staw. Park na kształcie zbliżonym do prostokąta. Ze wszystkich stron ogrodzony. Układ zabytkowy parku jest zachowany w stanie dobrym. Stan gatunkowy parku – przewaga drzew rodzimych potwierdza czystość założenia regularnego,

nawiązującego do stylu barokowego. Stan zachowania obiektu – bardzo dobry. Systematycznie prowadzone są prace porządkowe oraz pielęgnacyjne roślinności na terenie parku.

- **Park w Biernacicach (Wojewódzka Ewidencja Zabytków Województwa Łódzkiego)** Park powstał w latach 80-tych XIX w. Teren parku nie jest ogrodzony. Park jest własnością prywatną. Wyznacznikiem części granic parku są pozostałości bramy wjazdowej. Południowa część parku zachowała charakter założenia kwaterowego. Układ kompozycyjny parku jest niewyraźny i nieczytelny. Cennym elementem kompozycyjnym parku są stawy połączone szerokim rowem, aleja kasztanowców oraz szpaler grabowy. Stan zachowania obiektu – zły. Park zaniedbany i częściowo zniszczony. Zniszczone zostały alejki parku. Obecnie pozostały po nich ledwo widoczne ślady. Zalecane przeprowadzenie prac porządkowych roślinności na terenie parku, usunięcie samosiewów oraz wykonanie inwentaryzacji istniejącego drzewostanu.

- **Park w Bronowie (Wpis do Rejestru Zabytków nr 420/A z 12.10.1989 r.)** Park wyróżnia się wartościami historycznymi jako element założenia dworsko parkowego i miejsce zamieszkania Marii Konopnickiej jednej z najwybitniejszych pisarek w historii literatury polskiej. Pisarka zamieszkiwała dwór 10 lat. Park zajmuje teren ok. 8 ha. Jego północną granicę wyznacza aleja kasztanowców, wschodnią aleja lipowa. Od zachodu zamyka go skupisko drzew różnych gatunków, od południa staw. Posiada nieregularny kształt. Prowadzi do niego szeroka aleja wjazdowa obsadzona głogami. W pobliżu dworku rośnie kasztanowiec, który jest jednym z najstarszych drzew zachowanych na tym terenie. Przed dworkiem znajduje się szeroki podjazd. Układ kwater jest jeszcze widoczny, jednak zmienił swe przeznaczenie, bowiem obecnie znaczną część terenu tworzą niewielkie pola uprawne. Główną osią części kwaterowej jest droga prowadząca ze wschodu na zachód. Oś w kierunku zachodnim prowadzi w kierunku stawu. Na północ od zabytkowego budynku niewielką alejką dojść można do altanki wytyczonej przez sześć grabów.

- **Park w Pelczyskach (Wojewódzka Ewidencja Zabytków Województwa Łódzkiego)** Park powstał początkiem XX w. Układ kompozycyjny parku jest niewyraźny i nieczytelny. Najcenniejszym elementem parku jest aleja drzew wzdłuż drogi wjazdowej do dworu. Na terenie parku liczne starodrzewy pomieszczone z roślinnością niską. Stan zachowania obiektu – dostateczny. Park zaniedbany. Zalecane przeprowadzenie prac porządkowych roślinności na terenie parku, usunięcie samosiewów oraz wykonanie inwentaryzacji istniejącego drzewostanu.

- **Park w miejscowości Ner (Wojewódzka Ewidencja Zabytków Województwa Łódzkiego)** jest własnością gminy. Park powstał w latach 80-tych XIX w. Park jest w znacznym stopniu przekształcony. Praktycznie zanikł dawny układ kompozycyjny. W nieprzekształconej, południowej części parku rośnie zwarty, stary drzewostan o strukturze leśnej. Stan zachowania obiektu – dostateczny. Zalecane przeprowadzenie prac porządkowych roślinności na terenie parku, usunięcie samosiewów oraz wykonanie inwentaryzacji istniejącego drzewostanu.

- **Relikt parku dworskiego w Wilkowicach (Wojewódzka Ewidencja Zabytków Województwa Łódzkiego)** Park powstał w XIX w. Układ kompozycyjny parku jest niewyraźny i nieczytelny. Na terenie parku pojedyncze starodrzewy oraz roślinność niska.

Zabytki techniki

Do zabytków techniki zlokalizowanych na terenie gminy Wartkowice zaliczyć można m.in. **dwa drewniane młyny w miejscowościach Wólka oraz Tur** objęte ochroną poprzez wpis do Wojewódzkiej Ewidencji Zabytków Województwa Łódzkiego.



Fotografia 10. Widok na drewniany młyn w miejscowości Wólka.

Stan zachowania młyna w Wólce– zły. Brak części stolarki okiennej. Brak części pokrycia dachowego (dach tymczasowo zabezpieczony folią). Konieczne przeprowadzenie prac renowacyjnych budynku: naprawa pokrycia dachowego, remont stolarki otworowej, konserwacja i impregnacja drewnianej konstrukcji ścian z szalunkiem zewnętrznym.



Fotografia 11. Widok na młyn drewniany w Turze.

Stan zachowania młyna w Turze– zły. Brak części okien. Konieczne przeprowadzenie prac renowacyjnych budynku: naprawa pokrycia dachowego, remont stolarki otworowej, konserwacja i impregnacja drewnianej konstrukcji ścian.

Kapliczki, figury przydrożne

Wznoszenie kapliczek, figur i krzyży przy drogach lub w przydomowych ogródkach jest zwyczajem bardzo starym i szeroko praktykowanym. Na terenie gminy Wartkowice spotykamy różnorodne obiekty w tej grupie zabytków.

Kapliczki, figury i krzyże przydrożne z reguły ogradzane są dekoracyjnymi płotkami oraz obsadzone roślinnością niską, nie tylko identyfikują mieszkańców pod względem wyznaniowym, ale stanowią też malowniczy akcent w miejscowym krajobrazie.

Kapliczki przydrożne możemy spotkać w każdej miejscowości na terenie gminy Wartkowice.

Cmentarze

Na terenie gminy Wartkowice zlokalizowane są następujące cmentarze ujęte w Wojewódzkiej Ewidencji Zabytków:

- Cmentarz parafialny w Turze - założony w poł. XIX w. Najstarszy istniejący nagrobek pochodzi z 1856 roku. Cmentarz posiada czytelny, regularny układ. Ścieżki komunikacyjne wykonane z kostki brukowej. Cmentarz ogrodzony – ogrodzenie panelowe. Stan zachowania cmentarza dobry.
- Cmentarz parafialny w Wartkowicach - założony w poł. XIX w. Najstarszy istniejący nagrobek pochodzi z 1915 roku. Cmentarz posiada czytelny, regularny układ. Ścieżki komunikacyjne wykonane z kostki brukowej. Cmentarz ogrodzony – ogrodzenie murowane z stalowymi przesłami. W środkowej części cmentarza zlokalizowana kaplica.
- Cmentarz przykościelny w Turze - Cmentarz przykościelny powstał w XIV w. w otoczeniu kościoła parafialnego pw. św. Piotra i Pawła w granicach ogrodzenia kościoła. Na terenie cmentarza dzwonnica oraz ławeczki. Droga krzyżowa wykonana z betonu. Na terenie cmentarza pojedyncze elementy starodrzewu oraz dekoracyjna roślinność niska. Teren cmentarza otoczony kamiennym, niskim murem.
- Cmentarz przykościelny w Wartkowice - Cmentarz został założony w XV w. Cmentarz znajduje się w centrum miejscowości Wartkowice. Teren cmentarza porośnięty trawą. Na terenie cmentarza pozostałości dawnego kościoła drewnianego przeniesionego do skansenu.

Zabudowa drewniana

Na terenie gminy Wartkowice dawniej dominowała tradycyjna zabudowa drewniana, charakterystyczna dla wiejskiego krajobrazu środkowej Polski. Tworzyły ją głównie parterowe domy o konstrukcji zrębowej, kryte słomą lub później eternitem, ustawione wzdłuż dróg i w ramach zagród wielobudynkowych. Budynki te miały proste proporcje, symetryczny układ okien i klasycy dla regionu układ wnętrza z sienią oraz izbami po obu jej stronach.

Obecnie zabudowa drewniana zachowała się jedynie szczątkowo – w postaci pojedynczych domów, najczęściej już przebudowanych, pozbawionych pierwotnych detali lub funkcjonujących jako budynki pomocnicze. Większość dawnych drewnianych domów została zastąpiona zabudową murowaną z drugiej połowy XX wieku, co znacząco zmieniło historyczny charakter krajobrazu. Mimo to czytelne pozostają dawne układy ruralistyczne wsi, które świadczą o wcześniejszym istnieniu rozległej i typowej dla regionu zabudowy drewnianej.

5.2.4. Zestawienie obiektów z terenu gminy wpisanych do Rejestru Zabytków Województwa Łódzkiego

Na terenie gminy Wartkowice znajduje się 9 zabytków nieruchomych, wpisanych do rejestru zabytków województwa łódzkiego. Są to jedne z najcenniejszych elementów krajobrazu kulturowego na terenie gminy.

Zostały przedstawione w poniższej tabeli.

Tabela 1. Zabytki nieruchomości wpisane do rejestru zabytków w gminie Wartkowie.

Lp.	Nr rejestru	Z dnia	Miejscowość	Obiekt
1.	314/1/84/A	1984-02-04	Bronów	Dwór, ob. Muzeum Oświatowe
2.	420/A	1998-10-12	Bronów	Park dworski
3.	312/1/83/A	1983-04-05	Biernacice	Dwór
4.	313/2/83/A	1983-04-05	Biernacice	Spichlerz
5.	90/A	1967-10-03	Stary Gostków	Pałac
6.	91/A	1967-10-03	Stary Gostków	Oficyna pałacowa
7.	489-V-24 (230/A)	1949-09-05	Stary Gostków	Spichlerz, ob. Oficyna
8.	706/A	1967-10-03	Stary Gostków	Park pałacowy
9.	713/A	1967-10-21	Tur	Kościół parafialny p.w. śś. Piotra i Pawła

Zakres i formy ochrony oraz opieki nad zabytkami rejestrowymi przez ich właścicieli i użytkowników reguluje przede wszystkim ustawa o ochronie zabytków i opiece nad zabytkami z dnia 23 lipca 2003 r. oraz akty wykonawcze do ustawy, w tym m.in. rozporządzenie Ministra Kultury i Dziedzictwa Narodowego z dnia 27 lipca 2011 r. w sprawie prowadzenia prac konserwatorskich, prac restauratorskich, robót budowlanych, badań konserwatorskich, badań architektonicznych i innych działań przy zabytku wpisanym do rejestru zabytków oraz badań archeologicznych.

Obowiązek zgodnego z przepisami użytkowania i zarządzania obiektem zabytkowym spoczywa na jego właścicielu lub posiadaczu. Opieka nad zabytkiem sprawowana przez jego właściciela lub posiadacza polega, w szczególności, na zapewnieniu warunków:

- 1) naukowego badania i dokumentowania zabytku;
- 2) prowadzenia prac konserwatorskich, restauratorskich i robót budowlanych przy zabytku;
- 3) zabezpieczenia i utrzymania zabytku oraz jego otoczenia w jak najlepszym stanie;
- 4) korzystania z zabytku w sposób zapewniający trwałe zachowanie jego wartości
- 5) popularyzowania i upowszechniania wiedzy o zabytku oraz jego znaczeniu dla historii i kultury.

Niezależnie od w/w obowiązków użytkownik zabytku jest zobowiązany zawiadomić służby konserwatorskie o:

- 1) uszkodzeniu, zniszczeniu, zaginięciu lub kradzieży zabytku, niezwłocznie po powzięciu wiadomości o wystąpieniu zdarzenia;
- 2) zagrożeniu dla zabytku, niezwłocznie po powzięciu wiadomości o wystąpieniu zagrożenia;
- 3) zmianie miejsca przechowania zabytku ruchomego w terminie miesiąca od dnia nastąpienia tej zmiany;

4) zmianach dotyczących stanu prawnego zabytku, nie później niż w terminie miesiąca od dnia ich wystąpienia lub powzięcia o nich wiadomości.

Zgodnie z zapisami ustawy o ochronie zabytków, pozwolenia konserwatorskiego wymaga:

- prowadzenie prac konserwatorskich, restauratorskich lub robót budowlanych przy zabytku wpisanym do rejestru;
- wykonywanie robót budowlanych w otoczeniu zabytku;
- prowadzenie badań konserwatorskich zabytku wpisanego do rejestru;
- prowadzenie badań architektonicznych zabytku wpisanego do rejestru;
- prowadzenie badań archeologicznych;
- przemieszczanie zabytku nieruchomego wpisanego do rejestru;
- trwałe przeniesienie zabytku ruchomego wpisanego do rejestru, z naruszeniem ustalonego tradycją wystroju wnętrza, w którym zabytek ten się znajduje;
- dokonywanie podziału zabytku nieruchomego wpisanego do rejestru;
- zmiana przeznaczenia zabytku wpisanego do rejestru lub sposobu korzystania z tego zabytku;
- umieszczanie na zabytku wpisanym do rejestru urządzeń technicznych, tablic, reklam oraz napisów,
- podejmowanie innych działań, które mogłyby prowadzić do naruszenia substancji lub zmiany wyglądu zabytku wpisanego do rejestru;
- poszukiwanie ukrytych lub porzuconych zabytków ruchomych, w tym zabytków archeologicznych, przy użyciu wszelkiego rodzaju urządzeń elektronicznych i technicznych oraz sprzętu do nurkowania.

Prace mające charakter bieżącej konserwacji, np. odświeżanie ścian we wnętrzu obiektu bez zmiany ich kolorystyki i wymiany tynków, miejscowa wymiana instalacji np. gniazd elektrycznych, kranów itp., wymiana powojennego wystroju wnętrz bez naruszania zabytkowej substancji obiektu, nie wymagają uzyskania pozwolenia konserwatorskiego, jedynie zgłoszenia właściwemu konserwatorowi.

Właściciel lub posiadacz zabytku może wystąpić do właściwego konserwatora zabytków o wydanie w formie pisemnej zaleceń konserwatorskich, pomocnych w przygotowaniu dokumentacji projektowej czy sformułowaniu zakresu planowanych prac. Zalecenia konserwatorskie mają na celu określenie sposobu korzystania z zabytku, jego zabezpieczenia i wykonania prac konserwatorskich, a także określenie zakresu dopuszczalnych zmian, które mogą być wprowadzone w tym zabytku.

5.2.5. Zestawienie obiektów z terenu gminy Wartkowice wpisanych do Wojewódzkiej Ewidencji Zabytków

Na terenie gminy Wartkowice znajduje się 25 obiektów ujętych w Wojewódzkiej Ewidencji Zabytków Województwa Łódzkiego, zgodnie z poniższą tabelą.

Tabela 2. Wykaz obiektów z terenu gminy Wartkowice ujętych w Wojewódzkiej Ewidencji Zabytków.

L.p.	Gmina	Miejscowość	Nr	Obiekt	Datowanie
1.	Wartkowice	Biernacice		Park	XIX w.
2.	Wartkowice	Dzierżawy		Kościół parafialny p.w. Serca Pana Jezusa	ok. 1950 r.
3.	Wartkowice	Kłudno		Zespół dworca PKP	pocz. XX w.
4.	Wartkowice	Ner		Park dworski	XIX w.
5.	Wartkowice	Pęczyska		Dwór z reliktem parku	pocz. XX w.
6.	Wartkowice	Pęczyska		Pozostałość zespołu folwarcznego	pocz. XX w.
7.	Wartkowice	Tur	1	Cmentarz przykościelny w granicach ogrodzenia z bramą i ogrodzeniem w zespole kościoła parafialnego	XIV w. (brama i ogrodzenie XIX w.)
8.	Wartkowice	Tur	1	Dzwonnica w zespole kościoła parafialnego	XIX/XX w.
9.	Wartkowice	Tur	1	Plebania w zespole kościoła parafialnego	pocz. XX w. (1925 r.)
10.	Wartkowice	Tur		Organistówka w zespole kościoła parafialnego	pocz. XX w.
11.	Wartkowice	Tur		Cmentarz parafialny	ok. poł. XIX w.
12.	Wartkowice	Wartkowice		Cmentarz przykościelny w granicach ogrodzenia starego kościoła z zabytkową furtką	
13.	Wartkowice	Wartkowice		Dzwonnica w zespole starego kościoła przeniesionego na Skansen	XIX w.
14.	Wartkowice	Wartkowice		Cmentarz parafialny	poł. XIX w.
15.	Wartkowice	Wartkowice		Kaplica cmentarna p.w. Jezusa Ukrzyżowanego	XIX w.
16.	Wartkowice	Wólka	44	Młyn	pocz. XX w.

5.2.6. Zestawienie obiektów z terenu gminy Wartkowice wpisanych do Gminnej Ewidencji Zabytków

Ewidencja zabytków, w brzmieniu w/w Ustawy z dnia 23 lipca 2003 r. o ochronie zabytków i opiece nad zabytkami, art. 21, jest podstawą dla sporządzania programów opieki nad zabytkami przez województwa, powiaty i gminy.

Ewidencja zabytków jest uporządkowanym zbiorem opracowań, wykonywanym wg jednorodnych wzorców, stanowiącym podstawowe informacje o obiektach zabytkowych. Krajową ewidencję zabytków w formie zbioru kart ewidencyjnych zabytków znajdujących się w wojewódzkich ewidencjach zabytków prowadzi Generalny Konserwator Zabytków. Wojewódzką ewidencję zabytków w formie kart ewidencyjnych zabytków znajdujących się na terenie województwa prowadzi wojewódzki konserwator zabytków. Natomiast gminną ewidencję zabytków w formie zbioru kart adresowych zabytków nieruchomości z terenu gminy, objętych wojewódzką ewidencją zabytków prowadzi wójt (burmistrz, prezydent miasta) danej gminy.

Za kryteria decydujące o wpisie obiektu do ewidencji przyjęto:

- stopień zachowania walorów zabytkowych;
- funkcję obiektu i wpływ jego formy na ogólny charakter zabudowy miejscowości;
- wartość historyczną, artystyczną i naukową.

Wykaz obiektów ujętych w Gminnej Ewidencji Zabytków gminy Wartkowice przedstawiono w poniższej tabeli. Łącznie w gminnej ewidencji zabytków znajduje się 37 pozycji.

Gminna Ewidencja Zabytków Gminy Wartkowice została przyjęta Zarządzenie nr 177/2016 Wójta Gminy Wartkowice z dnia 28 grudnia 2016 r sprawie założenia Gminnej Ewidencji Zabytków Gminy Wartkowice. W roku 2022 wykonano aktualizację gminnej ewidencji zabytków dla gminy Wartkowice - Zarządzenie Nr 360/2022 Wójta Gminy Wartkowice z 21 grudnia 2022 r. – w sprawie aktualizacji Gminnej Ewidencji Zabytków Gminy Wartkowice.

5.2.7. Zabytki ruchome

Ustawa o ochronie zabytków i opiece nad zabytkami definiuje zabytek ruchomy, jako „rzecz ruchomą, jej część lub zespół rzeczy ruchomych, będących dziełem człowieka lub związanych z jego działalnością i stanowiących świadectwo minionej epoki bądź zdarzenia, których zachowanie leży w interesie społecznym ze względu na posiadaną wartość historyczną, artystyczną lub naukową”.

Do zabytków ruchomych podlegających ochronie i opiece zalicza się dzieła sztuk plastycznych, rzemiosła artystycznego i sztuki użytkowej, prezentujące minione kierunki artystyczne oraz inne obiekty niebędące w pełni dziełami sztuki (np. wytwory sztuki ludowej i rękodzieła, obiekty etnograficzne, instrumenty muzyczne, przedmioty zgromadzone w kolekcjach, numizmaty, pieczęcie, medale i ordery, militaria, pamiątki historyczne, przedmioty związane z wybitnymi osobistościami lub instytucjami). Ponadto, prócz obiektów wchodzących w skład wyposażenia budowli, także ich wystrój architektoniczny nazywany jest zabytkiem ruchomym (np. rzeźby, płaskorzeźby, malowidła ścienne, mozaiki, sztukaterie i detal architektoniczny: gzymsy, obramowania otworów okiennych i drzwiowych oraz rzeźby ogrodowe, fontanny, kapliczki i krzyże przydrożne, drogowskazy kamienne, nagrobki itp.).

Rejestr Zabytków Ruchomych prowadzony jest podobnie jak Rejestr Zabytków Nieruchomych przez Wojewódzkiego Konserwatora Zabytków. Do rejestru wpisuje się zabytek ruchomy na podstawie decyzji wydanej przez Wojewódzkiego Konserwatora Zabytków na wniosek właściciela zabytku lub z obawy zniszczenia, uszkodzenia lub nielegalnego wywiezienia zabytku za granicę. Do rejestru zabytków nieruchomych nie wpisuje się obiektów znajdujących się w inwentarzu muzeum lub wchodzącego w skład narodowego zasobu bibliotecznego.

Do zabytków ruchomych na terenie gminy Wartkowice zaliczyć można głównie wyposażenia kościołów.

5.2.8. Zabytki archeologiczne

Obszar gminy Wartkowice charakteryzuje się umiarkowanym nasyceniem stanowisk archeologicznych, dokumentowanych zarówno w ramach Archeologicznego Zdjęcia Polski, jak i w ewidencji oraz rejestrze zabytków województwa łódzkiego. Dane kartograficzne wskazują na wielowarstwową strukturę osadniczą, obejmującą ślady działalności ludzkiej od pradziejów po okres nowożytny. Rozmieszczenie stanowisk wskazuje na długotrwałe i nieprzerwane użytkowanie przestrzeni, szczególnie w rejonach o korzystnych warunkach glebowych i hydrograficznych.

Stanowiska z terenu gminy Wartkowice zlokalizowane są na następujących obszarach Archeologicznego Zdjęcia Polski (AZP): 61-46, 61-47, 61-48, 62-46, 62-47, 62-48, 63-47, 63-48.

Do rejestru zabytków byłego województwa sieradzkiego wpisano grodzisko w Krzepocinku (nr 406/A) - oraz gródek stożkowaty w Pełczyskach (nr 209/A) i drugi gródek stożkowaty w Pełczyskach (nr 210/A). Dla odtworzenia prahistorii regionu największe znaczenie mają kompleksy osad i cmentarzysk ulokowane w dolinie Neru oraz inne, częściowo przebadane podczas budowy autostrady A2, a także zespoły osadnicze stanowisk średniowiecznych i nowożytnych, w tym Wartkowice i wsie historyczne.



Fotografia 12. Widok na grodzisko w Krzepocinku (fot. M. Urbański).



Fotografia 13. Gródek stożkowy I - w Pelczyskach (fot. M. Urbański).

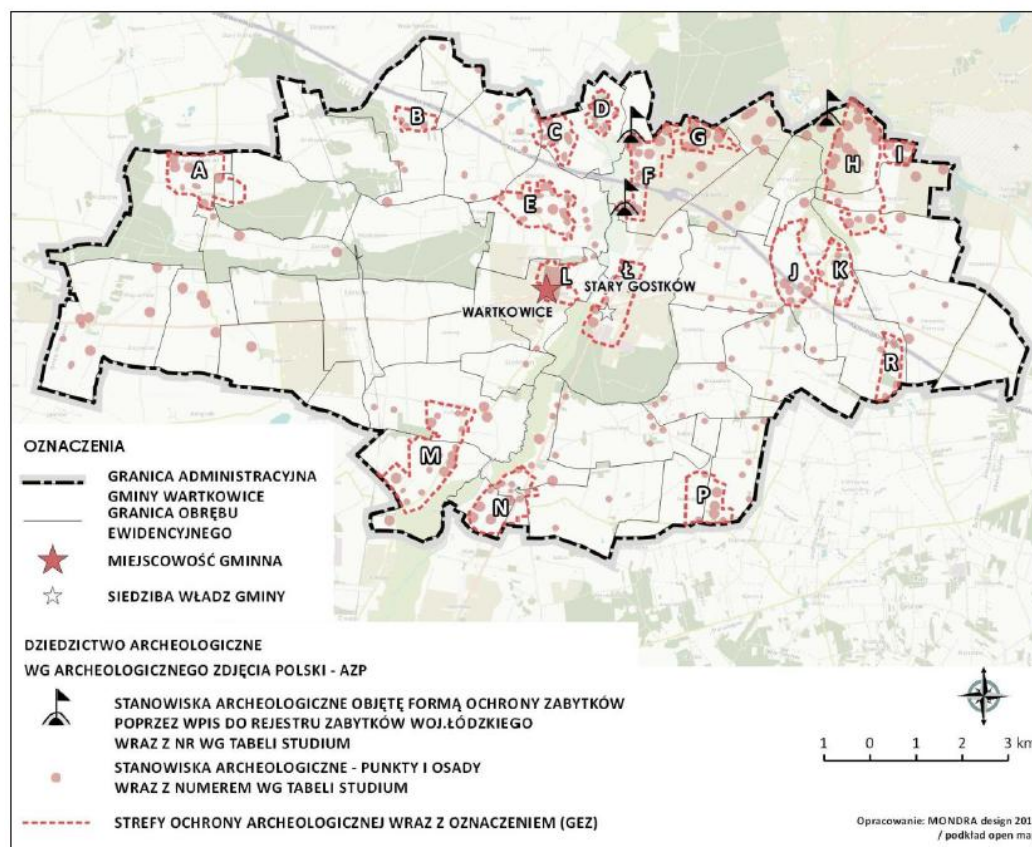


Fotografia 14. Gródek stożkowy II - w Pelczyskach (fot. M. Urbański).

Na terenie gminy Wartkowice w gminnej ewidencji zabytków jest zlokalizowanych 270 stanowisk archeologicznych, których wykaz stanowi załącznik nr 1 do przedmiotowego opracowania. Zasób stanowisk archeologicznych na terenie gminy ma charakter otwarty, co oznacza, że jego liczba oraz stopień rozpoznania podlegają ciągłym zmianom w wyniku prowadzonych badań, weryfikacji terenowych oraz nowych odkryć dokonywanych przy okazji inwestycji. W roku 2024 do wojewódzkiej ewidencji zabytków włączone zostały włączone 2 stanowiska archeologiczne z terenu gminy Wartkowice:

- Krzepociniek 3 AZP 61-48/21 (śląd osadniczy pradziejowy oraz z późnego średniowiecza, osada z wczesnego średniowiecza),
- Krzepociniek 1 AZP 61-48/20 (grodzisko datowane na wczesne średniowiecze).

Rozmieszczenie stanowisk na terenie gminy Wartkowie przedstawiono na poniższej mapie.



Rysunek 3. Rozmieszczenie stanowisk archeologicznych na terenie gminy Wartkowie.

5.2.9. Dziedzictwo niematerialne

Dziedzictwo niematerialne odgrywa istotną rolę w jednoczeniu i określaniu kulturowej tożsamości grup społecznych. Odzwierciedla jej oczekiwania, które są wyrażane m.in. w formie języka, literatury, muzyki, tańca, obyczajów, ubioru.

Elementem kulturowania historii i dziedzictwa niematerialnego jest pamięć o znanych ludziach pochodzących z regionu. Do takich osób możemy zaliczyć:

- Jakuba Dąbrowskiego, właściciela Tura i fundatora tamtejszego kościoła,
- Marię Konopnicką, poetkę mieszkającą przez 10 lat w Bronowie,
- Artura Dzierzbickiego, właściciela Biernac, Bronowa i innych wsi, wzorowego gospodarza,
- Zygmunta Grudzińskiego – budowniczego pałacu w Gostkowie,
- Aleksandra Skrzyńskiego – właściciela majątku Gostków, wzorowego gospodarza, sędziego pokoju,
- Wiktoryę z Szoldrskich Załuską – fundatorkę wraz z mężem Janem z Neru kościoła w Wartkowicach,
- Jana Boxa Radoszewskiego – ostatniego właściciela majątku Ner.

Dobrze ochronie dziedzictwa kulturowego, w tym niematerialnego służy działalność szeregu miejscowych organizacji:

- Ochotnicza Straż Pożarna – wszystkie jej oddziały są silnymi ośrodkami kulturalnymi na wsiach a w Wartkowicach od 1907 r. Jej najważniejszym sposobem działania w obszarze kultury jest organizacja konkursów, festynów.
- Muzeum Oświatowe im. Marii Konopnickiej w Bronowie, wspomniane już wyżej, które oprócz kolekcji zabytków, wspiera inicjatywy i organizuje imprezy z zakresu zachowania dziedzictwa niematerialnego, zwłaszcza w obszarze folkloru i rzemiosła tradycyjnego.
- Gminna Biblioteka Publiczna w Wartkowicach wraz z filią w Drwalewie, posiadająca w zbiorach prawie kilkadziesiąt tysięcy woluminów. Biblioteka ma filię w Drwalewie. W profilu swojej działalności ma także program kulturalno-oświatowy z elementami historii regionu i folkloru, przejmując rolę dawnego Gminnego Ośrodka Kultury.

W gminie Wartkowice od 1986 r. działa „Zespół Śpiewaczy Polesianki”. Od 2018 roku funkcjonuje jako Stowarzyszenie „Zespół Śpiewaczy Polesianki” a swoją siedzibę ma w OSP w Konopnicy. Reprezentuje folklor ziemi łęczyckiej, występuje w łęczyckich strojach ludowych i śpiewa gwarą łęczycką. Zespół poprzez aktywną pracę pielęgnuje i utrwała dorobek kultury ludowej oraz stara się przekazywać tradycje i obyczaje młodemu pokoleniu. Zespół chętnie koncertuje i uczestniczy w różnego rodzaju wydarzeniach kulturalnych uświetniając je i tym samym promując gminę Wartkowice.



Fotografia 15. Zespół Śpiewaczy Polesianki

Tradycyjne rękodzieło i rzemiosło powoli zanika. Rzemiosło, takie jak tkactwo, szewstwo, kowalstwo, zduństwo, ceglarstwo, ciesielstwo, krawiectwo praktycznie zniknęło. Można powiedzieć, że tradycyjnego młynarstwa także nie ma, choć są młyny. Nie inaczej się ma ze sztuką ludową – jej widowymi, nielicznymi elementami są np. wieńce

dożynkowe, prezentowane corocznie na paradach dożynkowych. Pewnym novum w obszarze ochrony dziedzictwa niematerialnego jest ochrona przed zapomnieniem i wpisanie na listę tradycyjnych produktów spożywczych np. kaszanki, kielbasy i karczku z Białej Góry.

Istotną rolę w kultywowaniu tradycji i historii okolic spełnia także działalność Stowarzyszenia Rozwoju i Promocji Społeczności Gminy Wartkowiec.

5.2.10. Muzea i zabytki w zbiorach muzealnych

Na terenie gminy Wartkowiec funkcjonuje jedno muzeum – jest to Muzeum Oświatowe im. Marii Konopnickiej w Bronowie, dawniej Izba Pamięci. Muzeum powstało w murowanym dworze fundacji Artura Dzierzbickiego z Biernacic, powstałym na miejscu drewnianego budynku Konopnickich w 1902 r. W działającej tu po II wojnie szkole założono w 1960 r. kąciak pamięci, a w 1986 r. Izbę Pamięci Marii Konopnickiej. Od 1995 r. działa tu Muzeum Oświatowe administrowane przez Zarząd Nieruchomości Województwa Łódzkiego, dawniej przez Powiatową Bibliotekę Pedagogiczną w Sieradzu. W 2009 r. gruntowny remont. W skład kolekcji wchodzi archiwalne dokumenty, pamiątki i publikacje prac poetki, uzupełnione przez obrazy, meble i przedmioty użytku codziennego z epoki (placówka muzealna w trakcie prowadzonych prac remontowych na dzień opracowania dokumentu).



Fotografia 16. Wyposażenie placówki muzealnej w Bronowie.

6. Ocena stanu dziedzictwa kulturowego gminy. Analiza szans i zagrożeń

Dla potrzeb lepszej diagnozy stanu istniejącego w zakresie ochrony dziedzictwa kulturowego oraz w celu sformułowania priorytetów działań władz samorządowych opracowano analizę SWOT słabych i mocnych stron gminy Wartkowice, a także szans i zagrożeń.

Mocne strony:

- 1) Zasób zabytków na terenie gminy, w tym wpisanych do rejestru zabytków
- 2) Duży poziom świadomości historycznej i wagi dziedzictwa kulturowego lokalnych władz samorządowych
- 3) Bieżąca aktualizacja Gminnej Ewidencji zabytków
- 4) Dobry stan obiektów będących własnością gminy (pałacu i parku w Starym Gostkowie, parku w miejscowości Ner)
- 5) Przeprowadzona w ostatnich latach kompleksowa modernizacja pałacu w Starym Gostkowie
- 6) Realizacja projektu - rozwój bazy kulturalno-turystycznej Gminy Wartkowice
- 7) Zachowane nowożytny dwory szlacheckie, niejednokrotnie wraz z założeniami dworsko-parkowymi i folwarcznymi
- 8) Historyczne cmentarze i miejsca pamięci
- 9) Liczne stanowiska archeologiczne, w tym stanowiska o dużym znaczeniu historycznym
- 10) Muzeum oświatowe w Bronowie z unikatowymi zbiorami
- 11) Zachowany historyczny układ architektoniczny Wartkowice
- 12) Zachowana sylweta zabytkowego zespołu Starego Gostkowa
- 13) Działalność Gminnej Biblioteki Publicznej i współpracujących z nią organizacji
- 14) Bogate dziedzictwo niematerialne
- 15) Długa i bogata historia regionu
- 16) Kapliczki przydrożne zlokalizowane w różnych miejscach na terenie gminy
- 17) Wdrażana w życie koncepcja zawarta w „Strategii rozwoju gminy Wartkowice na lata 2015-2025”
- 18) Opracowany Plan Ochrony Zabytków na wypadek konfliktów zbrojnych i sytuacji kryzysowych na terenie gminy Wartkowice (z 2005 roku)

Słabe strony:

- 1) Zaniedbania w zakresie stanu technicznego części obiektów wpisanych do wojewódzkiej i gminnej ewidencji zabytków (zwłaszcza założeń dworskich i parków)
- 2) Zróżnicowany stan prawny zasobów zabytkowych gminy Wartkowice
- 3) Bardzo niski procent objęcia gminy miejscowymi planami zagospodarowania przestrzennego (niecałe 3%)
- 4) Prace renowacyjne kapliczek, które powodują zatracenie ich zabytkowych wartości
- 5) Większość cennych obiektów zabytkowych znajduje się w rękach prywatnych, przez występują ograniczenia m.in. związane z dostępnością dla zwiedzających, ograniczony wpływ gminy na losy obiektów

- 6) Brak dostatecznie rozwiniętej infrastruktury turystycznej (obiekty noclegowe i gastronomiczne)
- 7) Brak środków na prowadzenie dokładnych badań archeologicznych, architektonicznych i historycznych

Szanse:

- 1) Zwiększenie środków budżetowych Gminy na działania związane z ochroną zabytków
- 2) Pozyskiwanie wsparcia finansowego z wielu źródeł (w tym unijnych) na prace konserwatorskie zabytków
- 3) Wzrost atrakcyjności turystycznej województwa i regionu zwłaszcza w rejonie szeroko rozumianej doliny Neru
- 4) Szersza promocja walorów kulturowych i przyrodniczych Gminy, przyciągająca turystów
- 5) Wzrastająca świadomość mieszkańców w zakresie poprawy estetyki miejscowości
- 6) Wzrost poszanowania dla obiektów posiadających walory historyczne
- 7) Współpraca międzyregionalna oraz międzynarodowa (np. w zakresie dobrych praktyk)
- 8) Korzystanie ze wsparcia struktur takich jak np. Krajowa Sieć Obszarów Wiejskich
- 9) Zachowanie tożsamości regionalnej mieszkańców od edukacji szkolnej poprzez festyny, lokalne święta, konkursy itd.
- 10) Powstawanie i dalszy rozwój istniejących organizacji pozarządowych
- 11) Komplementarność Programu Gminnego z Programem Opieki nad Zabytkami dla Województwa Łódzkiego
- 12) Rozwój agroturystyki
- 13) Rozwój szlaków turystycznych na terenie gminy

Zagrożenia:

- 1) Niewłaściwe działanie inwestycyjne lub ich brak, przyczyniające się do dalszej degradacji obiektów zabytkowych
- 2) Niewłaściwe stosowanie nowych elementów budowlanych i technologii przy odnawianiu i remontach obiektów zabytkowych
- 3) Niezbyt skuteczna egzekucja prawna w zakresie samowoli budowlanych oraz dewastacji zabytków i środowiska
- 4) Zanik tradycji i tożsamości regionalnych
- 5) Częste zmiany prawne w zakresie ochrony dziedzictwa kulturowego
- 6) Niestabilność finansów publicznych i przepisów z nimi związanych
- 7) Brak realizacji działań związanych z rozbudową infrastruktury turystycznej

7. Założenia programowe

Ustalone poniżej priorytety, cele szczegółowe i wynikające z nich działania wyznaczają politykę gminy w zakresie ochrony zabytków na lata 2026-2029.

Program Opieki Nad Zabytkami dla Gminy Wartkowice na lata 2026-2029 będzie realizowany dla poniższych priorytetów i stanowi kontynuację założeń określonych w programie na lata 2022-2025:

- 1) **PRIORYTET 1 – PROWADZENIE POLITYKI GMINNEJ MAJĄCEJ NA CELU ZACHOWANIE ISTNIEJĄCYCH WALORÓW ZABYTKOWYCH**
- 2) **PRIORYTET 2 – ODPOWIEDNIE WYKORZYSTANIE ZASOBÓW DZIEDZICTWA KULTUROWEGO W CELU PRZYBLIŻENIA TYCH WALORÓW ZARÓWNO MIESZKAŃCOM GMINY, JAK I ODWIEDZAJĄCYCH TEREN GMINY TURYSTOM**

7.1. Cele szczegółowe i działania Programu Opieki Nad Zabytkami dla Gminy Wartkowice na lata 2026-2029

Dla realizacji wyznaczonych priorytetów zostały określone cele szczegółowe wraz z proponowanymi działaniami.

Tabela 3. Harmonogram działań przewidzianych do realizacji w ramach Programu Opieki Nad Zabytkami dla Gminy Wartkowiec na lata 2026-2029.

Priorytety	Cele szczegółowe	Działania	Termin realizacji	Podmiot odpowiedzialny
PRIORYTET 1 – PROWADZENIE POLITYKI GMINNEJ MAJĄCEJ NA CELU ZACHOWANIE ISTNIEJĄCYCH WALORÓW ZABYTKOWYCH	Cel szczegółowy 1.1 Organizacja zasad wsparcia dla rewaloryzacji obiektów zabytkowych	Coroczne przeznaczanie środków finansowych z budżetu Gminy na najcenniejsze obiekty zabytkowe	W miarę możliwości finansowych	Gmina Wartkowiec
		Identyfikacja najpilniejszych potrzeb przy obiektach w najgorszym stanie technicznym	Sukcesywnie	Gmina Wartkowiec
		Stała współpraca z WUOZ w Łodzi	Sukcesywnie	Gmina Wartkowiec, WUOZ we Łodzi
	Cel szczegółowy 1.2 Bezpośrednie wsparcie dla rewaloryzacji obiektów zabytkowych z budżetu Gminy	Nawiązanie współpracy z prywatnymi właścicielami obiektów zabytkowych w celu jak najszerzego ich wykorzystania w promocji Gminy	Sukcesywnie	Gmina Wartkowiec
		Wsparcie działań na rzecz zabezpieczenia ruiny dworu w Biernacicach oraz dworu w Bronowie przed dalszą degradacją	W miarę możliwości	właściciel, inne podmioty, Gmina Wartkowiec

Priorytety	Cele szczegółowe	Działania	Termin realizacji	Podmiot odpowiedzialny
		Wsparcie działań na rzecz zabezpieczenia przed degradacją młynów w Wólce oraz w Turze oraz przeprowadzenie działań renowacyjnych młynów	W miarę możliwości	właściciel, inne podmioty, Gmina Wartkowice
		Prace porządkowe i pielęgnacyjne na terenie parków będących własnością gminy (park w Starym Gostkowie, park w Nerze)	Sukcesywnie	Gmina Wartkowice, inne podmioty
		Wsparcie działań związanych z pracami porządkowymi i pielęgnacyjnymi na terenie parków niebędących własnością gminy Wartkowice	W miarę możliwości	właściciel, inne podmioty, Gmina Wartkowice
		Prace pielęgnacyjne na terenie wszystkich cmentarzy wpisanych do GEZ oraz prace konserwatorskie w odniesieniu do ogrodzeń cmentarzy: - cmentarza parafialnego w Wartkowicach, - cmentarza przykościelnego w Wartkowicach, - cmentarza przykościelnego w Turze	W miarę potrzeb i możliwości	właściciel, inne podmioty, Gmina Wartkowice
		Prace pielęgnacyjne prowadzone w odniesieniu do kapliczek i krzyży przydrożnych	W miarę potrzeb	właściciel, mieszkańcy, inne podmioty, Gmina Wartkowice

Priorytety	Cele szczegółowe	Działania	Termin realizacji	Podmiot odpowiedzialny
	Cel szczegółowy 1.3 Monitorowanie stanu zachowania zabytków oraz działania na rzecz jego poprawy	Aktualizacja danych Gminnej Ewidencji Zabytków	W miarę potrzeb	Gmina Wartkowice
		Sporządzenie następnej edycji „Programu opieki nad zabytkami”	2029 r.	Gmina Wartkowice
		Sporządzenie sprawozdania z realizacji „Programu opieki nad zabytkami”	Koniec roku 2028 r. oraz 2030	Gmina Wartkowice
		Aktualizacja Planu Ochrony Zabytków na wypadek konfliktu zbrojnego i sytuacji kryzysowych na terenie gminy Wartkowice	Corocznie	Gmina Wartkowice
		Opracowywanie miejscowych planów zagospodarowania przestrzennego, szczególnie obszarów o dużym nasyceniu obiektami zabytkowymi	Sukcesywnie	Gmina Wartkowice
	Cel szczegółowy 1.4 Dbalność o ład przestrzenny i krajobraz kulturowy w Gminie	Ścisłe powiązanie działań przy obiektach zabytkowych z dokumentami planistycznymi Gminy	Sukcesywnie	Gmina Wartkowice
		Bieżąca pielęgnacja cmentarzy, miejsc kultu i miejsc pamięci	Sukcesywnie	właściciel, mieszkańcy, inne podmioty, Gmina Wartkowice

Priorytety	Cele szczegółowe	Działania	Termin realizacji	Podmiot odpowiedzialny
	Cel szczegółowy 1.5 Określanie warunków współpracy z właścicielami obiektów zabytkowych	Przekazywanie właścicielom i dysponentom obiektów zabytkowych informacji o możliwościach pozyskiwania dodatkowego wsparcia finansowego (zwłaszcza z funduszy europejskich)	Sukcesywnie	Gmina Wartkowie, inne podmioty
CEL GŁÓWNY 2 – ODPOWIEDNIE WYKORZYSTANIE ZASOBÓW DZIEDZICTWA KULTUROWEGO W CELU PRZYBLIŻENIA TYCH WALORÓW ZARÓWNO MIESZKAŃCOM GMINY, JAK I ODWIEDZAJĄCYCH TEREN GMINY TURYSTOM	Cel szczegółowy 2.1 Rozwój produktów turystycznych opartych na walorach dziedzictwa kulturowego	Organizacja imprez lokalnego zasięgu, przybliżających mieszkańcom Gminy i regionu wartości historyczne Gminy	Corocznie	Gmina Wartkowie, inne podmioty
	Cel szczegółowy 2.2 Wykorzystanie Internetu i multimediów w celu nowoczesnej promocji walorów zabytkowych	Aktualizacja witryny internetowej poświęconej tematyce zabytkowej i kulturalnej Gminy	W miarę potrzeb	Gmina Wartkowie
		Opracowanie materiałów promocyjnych prezentujących zabytki zlokalizowane na terenie gminy	Sukcesywnie	Gmina Wartkowie, inne podmioty

Priorytety	Cele szczegółowe	Działania	Termin realizacji	Podmiot odpowiedzialny
		Nawiązywanie współpracy w zakresie dobrych praktyk w ramach partnerstwa krajowego i zagranicznego	Sukcesywnie	Gmina Wartkowice, inne podmioty
	Cel szczegółowy 2.3 Edukacja społeczeństwa w zakresie zachowania dziedzictwa kulturowego	Wspieranie działalności organizacji pozarządowych związanych z historią i kulturą, placówek muzealnych, galerii, bibliotek oraz innych instytucji kultury	Sukcesywnie	Gmina Wartkowice
		Organizacja spotkań, mających na celu upowszechnienie wiedzy na temat lokalnego dziedzictwa kulturowego	Sukcesywnie	Gmina Wartkowice, inne podmioty
		Rozwój infrastruktury turystycznej gminy	W miarę możliwości finansowych	Mieszkańcy, przedsiębiorcy, inne podmioty, Gmina Wartkowice

8. Instrumentarium realizacji programu opieki nad zabytkami

Zadania określone w *Programie Opieki nad Zabytkami dla Gminy Wartkowice na lata 2026-2029* będą wykonywane za pomocą następujących instrumentów:

- 1) prawnych – wynikających z przepisów ustawowych, obejmujących między innymi uchwalanie miejscowych planów zagospodarowania przestrzennego, stref ochrony konserwatorskiej, budowę parków kulturowych, wnioskowanie o wpis do wojewódzkiego rejestru lub włączenie do wojewódzkiej ewidencji zabytków obiektów będących własnością gminy, wykonywanie decyzji administracyjnych wojewódzkiego konserwatora zabytków;
- 2) finansowych – obejmujących między innymi finansowanie prac konserwatorskich, remontowych i archeologicznych przy obiektach zabytkowych będących własnością gminy lub znajdujących się w trwałym zarządzie jej jednostek lub zakładów budżetowych, korzystanie z programów uwzględniających finansowanie z funduszy europejskich oraz dotacje, subwencje, dofinansowania, nagrody, zachęty finansowe dla właścicieli i posiadaczy obiektów zabytkowych, w zależności od możliwości finansowych gminy;
- 3) koordynacji – obejmujących między innymi realizację zapisów dotyczących ochrony dziedzictwa kulturowego zapisanych w dokumentach strategicznych województwa i gminy, współpraca z ośrodkami naukowymi i akademickimi, współpraca z organizacjami wyznaniowymi w zakresie ochrony i opieki nad zabytkami;
- 4) społecznych – obejmujących między innymi działania edukacyjne promocyjne, współdziałanie z organizacjami społecznymi, działania prowadzące do tworzenia miejsc pracy związanych z opieką nad zabytkami;
- 5) kontrolnych – obejmujących między innymi aktualizację gminnej ewidencji zabytków, monitoring stanu zagospodarowania przestrzennego oraz stanu zachowania dziedzictwa kulturowego.

9. Zasady oceny realizacji programu opieki nad zabytkami

Program Opieki nad Zabytkami dla Gminy Wartkowice na lata 2026-2029 po zaopiniowaniu przez Wojewódzkiego Konserwatora Zabytków, zostanie przedstawiony Radzie Gminy, w celu przyjęcia go Uchwałą. Program został opracowany na okres czterech lat i stanowi dokument uzupełniający w stosunku do innych dokumentów planistycznych i aktów prawa miejscowego. Co dwa lata Wójt będzie sporządzał sprawozdania z realizacji zadań programu i przedstawiał je Radzie Gminy.

Wykonanie sprawozdania powinna poprzedzić ocena poziomu realizacji programu, uwzględniająca:

- 1) ilość wykonanych zadań przyjętych do realizacji;
- 2) efektywność wykonania zadań;
- 3) wartość finansową zrealizowanych zadań;
- 4) zakres współpracy z osobami i jednostkami odpowiedzialnymi za zabytki.

10. Źródła finansowania programu opieki nad zabytkami

Obowiązującym wyznacznikiem sposobu finansowania opieki nad zabytkami są zasady, które zawiera Rozdział 7. ustawy z dnia 23 lipca 2003 r. o ochronie zabytków i opiece nad zabytkami. Nakładają one obowiązek finansowania prac konserwatorskich, restauratorskich i robót budowlanych przy zabytku na osobę fizyczną, lub inną jednostkę organizacyjną w tym także na jednostki z sektora finansów publicznych, posiadające tytuł prawny do zabytku.

Dotacje udzielane przez ministra i wojewódzkich konserwatorów zabytków mogą być przeznaczane na szereg działań przy zabytkowych obiektach wpisanych do rejestru zabytków, niezbędnych dla zachowania i poprawy stanu technicznego oraz substancji zabytkowej obiektu. Do katalogu prac i działań należą: techniczne i konserwatorskie ekspertyzy, konserwatorskie lub architektoniczne badania i dokumentacje, opracowania programów prac konserwatorskich, projekty budowlane, zabezpieczenie, zachowanie i utrwalenie substancji zabytku, stabilizacja konstrukcyjna części składowych zabytku lub ich częściowe odtworzenie, odtworzenie zniszczonej przynależności zabytku, jeżeli odtworzenie to nie przekracza 50% oryginalnej substancji tej przynależności; uzupełnianie narysów ziemnych dzieł architektury obronnej, zakup i montaż instalacji przeciwwłamaniowej oraz przeciwpożarowej i odgromowej.

Dodatkowo dotacje na działania przy zabytkach wpisanych do rejestru zabytków lub gminnej ewidencji zabytków mogą być udzielane przez organy stanowiące jednostki samorządu terytorialnego (gminy, powiaty województwa) na zasadach określonych w podjętej przez dany organ uchwale.

Zgodnie z nowelizacją ustawy z dnia 22 czerwca 2017 r. o zmianie ustawy z dnia 23 lipca 2003 r. o zabytków i opiece nad zabytkami, utworzony został Narodowy Fundusz Ochrony Zabytków – państwowy fundusz celowy. Głównymi wpływami Narodowego Funduszu Ochrony Zabytków są administracyjne kary pieniężne nakładane w wypadkach, które dotychczas stanowiły wykroczenia. Są to środki z administracyjnych kar, które nakładane mogą być w ściśle określonych przypadkach. Karom pieniężnym podlegać mogą osoby, które bez uzyskania pozwolenia wojewódzkiego konserwatora zabytków (lub niezgodnie z zakresem określonym w pozwoleniu wojewódzkiego konserwatora zabytków) wykonują np.: prace konserwatorskie, restauratorskie lub roboty budowlane przy zabytku wpisanym do rejestru, roboty budowlane w otoczeniu zabytku; prowadzą badania konserwatorskie archeologiczne lub architektoniczne przy zabytku wpisanym do rejestru. Kary pieniężne, nakładane są przez organy ochrony zabytków.

Wpływami do Funduszu mogą też być zasądzenia przez sąd w sprawach przestępstw zniszczenia lub uszkodzenia zabytku. Środki, zgromadzone na koncie Narodowego Funduszu Ochrony Zabytków w pierwszej kolejności przeznaczone są na ratowanie zabytków zagrożonych lub zniszczonych.

Najważniejsze potencjalne źródła dofinansowania działań i zadań z zakresu ochrony zabytków i opieki nad zabytkami dla Gminy Wartkowice w latach 2026-2029 przedstawiono w poniższej tabeli. Zaznaczyć należy, iż są to wybrane źródła możliwości pozyskania dofinansowania.

Tabela 4. Wybór możliwości pozyskania dofinansowania działań ujętych w Gminnym Programie Opieki nad Zabytkami Gminy Wartkowice na lata 2026-2029.

Źródło dofinansowania	Cele i przedmiot dofinansowania
Ministerstwo Kultury i Dziedzictwa Narodowego	– Ochrona zabytków

Źródło dofinansowania	Cele i przedmiot dofinansowania
	<p>Strategicznym celem programu jest zachowanie materialnego dziedzictwa kulturowego, realizowane poprzez konserwację i rewaloryzację zabytków nieruchomych i ruchomych oraz ich udostępnianie na cele publiczne.</p> <p>Kluczowe dla realizacji celów programu są zadania prowadzące do zabezpieczenia, zachowania i utrwalenia substancji zabytku. W ramach programu dofinansowania nie mogą zaś uzyskać projekty zakładające adaptację, przebudowę obiektów zabytkowych lub ich znaczącą rekonstrukcję. Duży nacisk kładziony jest na dofinansowanie prac przy obiektach najbardziej zagrożonych oraz zabytkach najcenniejszych – wpisanych na Listę Światowego Dziedzictwa Kulturowego i Przyrodniczego Ludzkości UNESCO, uznanych za Pomniki Historii oraz tych, posiadających wyjątkową wartość historyczną, artystyczną lub naukową. Istotnym celem programu jest również zwrócenie uwagi na obiekty, mające szczególne znaczenie dla dziedzictwa kulturowego – zarówno w kontekście ogólnosiwiatowym, jak lokalnym, gdzie pełnią ważną rolę nośnika historii i tradycji. Istotnym celem programu jest poprawa stanu instytucji kultury mieszczących się w zabytkowych siedzibach, których remonty ze względu na intensywność użytkowania są szczególnie potrzebne.</p> <p>O dofinansowanie w ramach programu mogą ubiegać się podmioty prawa polskiego, osoby fizyczne, jednostki samorządu terytorialnego lub inne jednostki organizacyjne, będące właścicielem lub posiadaczem zabytku wpisanego do rejestru albo posiadające taki zabytek w trwałym zarządzie.</p> <p>– Ochrona zabytków archeologicznych</p> <p>Strategicznym celem programu jest ochrona dziedzictwa archeologicznego poprzez wspieranie kluczowych dla tego obszaru zadań, obejmujących niedestrukcyjne rozpoznanie i dokumentację zasobów dziedzictwa archeologicznego oraz opracowanie i publikację wyników przeprowadzonych badań archeologicznych. Zadaniem programu jest wspieranie i promocja badań prowadzonych metodami niedestrukcyjnymi, wykorzystującymi techniki tradycyjne oraz nowoczesne osiągnięcia techniczne, a także opracowanie i publikacja ich wyników. W obu grupach zadań na wsparcie mogą liczyć przede wszystkim projekty, które zakładają prowadzenie badań na obszarach (lub w dziedzinach) niewystarczająco rozpoznanych lub upowszechnionych, promujących nowe kierunki badawcze, a także opracowanie i publikację wyników badań archeologicznych, zwłaszcza zakończonych przed 2010 r.</p> <p>O dofinansowanie w ramach priorytetu ubiegać się mogą następujące podmioty prawa polskiego: samorządowe instytucje kultury, państwowe instytucje kultury,</p>

Źródło dofinansowania	Cele i przedmiot dofinansowania
	<p>organizacje pozarządowe, publiczne uczelnie akademickie, niepubliczne uczelnie akademickie, podmioty prowadzące działalność gospodarczą.</p> <p>– Kultura Ludowa i tradycyjna</p> <p>Strategicznym celem programu jest wspieranie zjawisk związanych z kulturami tradycyjnymi funkcjonującymi na poziomie lokalnym, regionalnym i ogólnopolskim (oraz narodowym), które występują zarówno na obszarach wiejskich, jak i miejskich. Dofinansowane będą przedsięwzięcia związane ze spuścizną kultur tradycyjnych, transformacjami (przekształceniami i przemianami) poszczególnych ich elementów oraz współczesnymi kontekstami ich występowania, w tym odnoszących się także do kultur mniejszości narodowych i etnicznych oraz tradycji środowiskowych. Szczególny nacisk w programie zostaje położony na projekty kompleksowe, integrujące zarówno nadawców – twórców depozytariuszy i nosicieli treści kultury wywodzących się ze społeczności lokalnych i regionalnych oraz profesjonalistów i znawców w swoich dziedzinach, jak i odbiorców (indywidualnych i zbiorowych). Istotne jest rejestrowanie, dokumentowanie i archiwizowanie materialnych i niematerialnych przejawów kultur tradycyjnych; tworzenie odpowiednich metod i narzędzi służących ich ochronie i upowszechnianiu; wypracowywanie i dzielenie się dobrymi praktykami oraz nawiązywanie interdyscyplinarnych i międzyśrodowiskowych kontaktów; wykorzystywanie wszelkich form i sposobów promocji podejmowanych działań, w tym tworzenie ogólnodostępnych repozytoriów związanych z zasobami kultur tradycyjnych i ich transformacjami. O dofinansowanie w ramach programu ubiegać mogą się następujące podmioty prawa polskiego: samorządowe instytucje kultury (z wyjątkiem instytucji współprowadzonych przez ministra i jednostki samorządu terytorialnego); organizacje pozarządowe; podmioty prowadzące działalność gospodarczą: kościoły i związki wyznaniowe oraz ich osoby prawne.</p> <p>– Wspieranie działań muzealnych</p> <p>Celem programu jest wspieranie działalności w zakresie opieki konserwatorskiej nad muzealiami, archiwaliami i księgozbiorami, a także – prezentacji zbiorów w postaci atrakcyjnych poznawczo projektów wystawienniczych i wydawniczych. O dofinansowanie w ramach programu ubiegać mogą się następujące podmioty prawa polskiego: samorządowe instytucje kultury – z wyjątkiem instytucji współprowadzonych przez ministra i jednostki samorządu terytorialnego; organizacje pozarządowe; kościoły i związki wyznaniowe oraz ich osoby prawne.</p> <p>– Miejsca pamięci i trwałe upamiętnienia w kraju</p>

Źródło dofinansowania	Cele i przedmiot dofinansowania
	<p>Strategicznym celem programu jest wspieranie samorządów w zapewnianiu stabilnej opieki nad najważniejszymi miejscami pamięci na terenie Rzeczypospolitej Polskiej, stanowiącymi materialne świadectwo wydarzeń kluczowych dla narodowej tożsamości. Program ma za zadanie stworzenie możliwości sprzyjających otoczeniu tych miejsc stałą i stabilną opieką, polegającą w szczególności na zapewnieniu warunków: naukowego badania i dokumentowania miejsca pamięci oraz wydarzeń i osób z nim związanych; prowadzenia prac konserwatorskich, restauratorskich i robót budowlanych przy miejscu pamięci; zabezpieczenia i utrzymania miejsca pamięci oraz jego otoczenia w jak najlepszym stanie; korzystania z miejsca pamięci w sposób zapewniający trwałe zachowanie jego wartości i autentyczności; popularyzowania i upowszechniania wiedzy o miejscu pamięci oraz jego znaczeniu dla historii, dziedzictwa i tożsamości narodowej.</p> <p>– Kultura dostępna</p> <p>Celem programu jest wspieranie zadań służących ułatwieniu dostępu do kultury, skierowanych do szerokiego grona odbiorców i sprzyjających integracji społecznej. Działania te powinny służyć osiągnięciu realnych, systemowych i długofalowych efektów w niwelowaniu barier w dostępie do kultury w wymiarach: przestrzennym, ekonomicznym, społeczno -mentalnym i kompetencyjnym ze szczególnym uwzględnieniem potrzeb osób z miejscowości pozbawionych bezpośredniego dostępu do narodowych zasobów dóbr kultury, instytucji kultury oraz instytucji artystycznych. O dofinansowanie w ramach programu ubiegać się mogą m.in. następujące podmioty prawa polskiego: państwowe instytucje kultury; samorządowe instytucje kultury; jednostki samorządu terytorialnego wyłącznie jako organy prowadzące publiczne szkoły artystyczne, w przypadku szkół nieprowadzących samodzielnej księgowości; organizacje pozarządowe; kościoły i związki wyznaniowe oraz ich osoby prawne, podmioty prowadzące działalność gospodarczą.</p>
<p>Łódzki Wojewódzki Konserwator Zabytków</p>	<p>Środki Łódzkiego Konserwatora Zabytków przeznaczone są na prace konserwatorskie, restauratorskie i roboty budowlane przy zabytkach wpisanych do rejestru zabytków położonych na terenie województwa łódzkiego.</p> <p>Podmioty uprawnione do złożenia wniosku o udzielenie dotacji: Osoba fizyczna, jednostka samorządu terytorialnego lub inna jednostka organizacyjna, będąca właścicielem lub posiadaczem zabytku wpisanego do rejestru albo posiadająca taki zabytek w trwałym zarządzie.</p> <p>Szczegółowe informacje dotyczące terminów składania wniosków; wyszczególnienie rodzaju dokumentacji, prac oraz materiałów, na które może</p>

Źródło dofinansowania	Cele i przedmiot dofinansowania
	<p>zostać udzielona dotacja; wnioski oraz niezbędne dokumenty, które należy złożyć w celu ubiegania się o dotację dostępne są na stronie internetowej:</p> <p>https://www.wuoz-lodz.pl/Dotacje_i_refundacje,11</p>
<p>Ministerstwo Spraw Wewnętrznych – Fundusz Kościelny</p>	<p>Powołany Fundusz Kościelny udziela dotacji na konserwację i remonty obiektów sakralnych i kościelnych o wartości zabytkowej w szczególności dotyczących: remontów dachów, stropów, ścian i elewacji, osuszania i odgrzybiania, izolację, remonty i wymianę zużytej stolarki okiennej i drzwiowej, instalacji elektrycznej, wodnej, kanalizacyjnej, odgromowej). W szczególnie uzasadnionych przypadkach może nastąpić finansowanie z Funduszu Kościelnego remontu ruchomego wyposażenia obiektów sakralnych (takich jak np.: instrumenty muzyczne, dzwony) oraz stałych elementów wystroju wewnątrz (takich jak np.: ołtarze, polichromie, freski, posadzki).</p> <p>Więcej informacji na temat możliwości dofinansowania można pozyskać ze strony: https://www.gov.pl/web/mswia/fundusz-koscielny</p>
<p>Państwowy Fundusz Rehabilitacji Osób Niepełnoprawnych</p>	<p>Dotacje w ramach działalności funduszu udzielane są na m.in. likwidację barier architektonicznych (w tym, także w obiektach zabytkowych) w myśl projektu Dostępna przestrzeń. Podmiotami uprawnionymi do otrzymywania środków są właściciele obiektu wymagającego likwidacji barier. Dotacja może być udzielona w wysokości do 50% wartości dla podmiotu, który nie jest przedsiębiorcą oraz do 30% wartości dla przedsiębiorcy.</p>
<p>Urząd Marszałkowski Województwa Łódzkiego</p>	<p>Urząd Marszałkowski Województwa Łódzkiego corocznie organizuje konkursy, w ramach których można pozyskać środki na realizację prac konserwatorskich i restauratorskich lub robót budowlanych przy zabytkach wpisanych do rejestru zabytków województwa łódzkiego w ramach Programu „Łódzkie Ratuje Zabytki”.</p> <p>Więcej informacji na stronie:</p> <p>https://www.lodzkie.pl/kultura/ochrona-zabytkow/lodzkie-ratuje-zabytki</p> <p>Dodatkowo Urząd Marszałkowski corocznie organizuje konkurs "Mała architektura zabytkowa". Zgłoszenie może złożyć osoba prawna, osoba fizyczna, jednostka organizacyjna nieposiadająca osobowości prawnej, a także zgłoszenie może być inicjatywą społeczności lokalnej m.in. mieszkańców, parafian, właścicieli i/lub współwłaścicieli zabytku lub terenu, na którym znajduje się obiekt małej architektury zabytkowej.</p> <p>Więcej informacji na stronie:</p>

Źródło dofinansowania	Cele i przedmiot dofinansowania
	https://www.lodzkie.pl/kultura/ochrona-zabytkow/mala-architektura-zabytkowa
<p>Wojewódzki Fundusz Ochrony Środowiska i Gospodarki Wodnej w Łodzi</p>	<p>Wojewódzki Fundusz Ochrony Środowiska i Gospodarki Wodnej w Łodzi corocznie ogłasza nabory na udzielenie dotacji na działania związane z Rewaloryzacją zabytkowych parków województwa łódzkiego. Program ukierunkowany jest na finansowe wsparcie działań dotyczących zabytków w rozumieniu Ustawy o ochronie zabytków i opiece nad zabytkami będących parkami. Więcej informacji na temat możliwości dofinansowania można pozyskać ze strony:</p> <p>https://www.wfosigw.lodz.pl/dla-beneficjentow/programy-priorytetowe-dla-beneficjentow/jednostki-samorzadu-terytorialnego-i-pozostale-podmioty-dla-beneficjentow</p>
<p>Program Fundusze Europejskie na Infrastrukturę, Klimat, Środowisko 2021-2027</p>	<p>Wyznaczono Priorytet VII: Kultura, w ramach którego określono cel szczegółowy 4.6: Wzmacnianie roli kultury i zrównoważonej turystyki w rozwoju gospodarczym, włączeniu społecznym i innowacjach społecznych</p> <p>Wsparciem w ramach określonego priorytetu zostaną objęte państwowe i współprowadzone instytucje kultury, biblioteki przechowujące Narodowy Zespół Biblioteczny oraz publiczne szkoły i uczelnie artystyczne. Ponadto o wsparcie będą mogły ubiegać się jednostki samorządu terytorialnego oraz kościoły i związki wyznaniowe w zakresie prowadzonej działalności kulturalnej, zlokalizowane na obszarach wpisanych na listę UNESCO lub Pomników Historii.</p>
<p>Fundusze Europejskie dla Łódzkiego 2021-2027</p>	<p>Program Fundusze Europejskie dla Łódzkiego 2021–2027 przewiduje wsparcie dla działań związanych z ochroną, udostępnianiem i promowaniem dziedzictwa kulturowego, a także rozwojem kultury i turystyki kulturowej. W ramach priorytetu inwestycyjnego FELD 05 „Fundusze Europejskie dla Rozwoju Lokalnego w Łódzkiem” możliwe jest dofinansowanie projektów obejmujących renowację zabytków, tworzenie infrastruktury kultury, rozwój oferty kulturalno-edukacyjnej, digitalizację zasobów oraz działania służące wzmacnianiu tożsamości lokalnej. O wsparcie mogą ubiegać się jednostki samorządu terytorialnego, instytucje kultury, organizacje pozarządowe oraz podmioty prowadzące działalność w zakresie ochrony dziedzictwa kulturowego.</p>

11. Realizacja i finansowanie przez gminę zadań z zakresu ochrony zabytków

W okresie obowiązywania *Programu Opieki nad Zabytkami dla Gminy Wartkowice na lata 2026-2029*, gmina w miarę możliwości finansowych przeznaczy środki na konserwację zabytków zdobyte ze źródeł publicznych lub prywatnych. Będą one przeznaczane na cele wyznaczone przez administrujących zabytkowymi obiektami. Na bieżąco wg potrzeb wykonywane będą prace renowacyjne obiektów umieszczonych w Gminnej Ewidencji Zabytków.

Biorąc pod uwagę korzystne położenie gminy oraz dużą ilość obiektów posiadających wartości zabytkowe Gminny Program Opieki nad Zabytkami stanowić będzie pomocne narzędzie w ukierunkowaniu polityki gminnej w zakresie rozwoju turystyki, promocji i ochrony dziedzictwa kulturowego, prowadzonej w sposób uporządkowany i długoterminowy.

Dofinansowanie z budżetu Gminy Wartkowice prac remontowo – konserwatorskich przy zabytkach nie będących własnością gminy, realizowane zgodnie z zasadami określonymi w **Uchwale Nr V/28/07 Rady Gminy Wartkowice z dnia 6 lutego 2007 r. w sprawie zasad udzielania dotacji na prace konserwatorskie, restauratorskie lub roboty budowlane przy zabytku wpisanym do rejestru zabytków.**

- w roku 2022 dotację otrzymała Parafia Rzymskokatolicka p.w. Św. Apostołów Piotra w Pawła w Turze, na realizację zadania pod nazwą: „Tur, kościół p.w. Św. Piotra i Pawła (XVII w.): Kontynuacja remontu konserwatorskiego elewacji kościoła”. Prace objęły demontaż starych elementów pokrywających ściany kościoła oraz montaż modrzewiowej deski elewacyjnej na północnej elewacji kaplicy, elewacji prezbiterium od strony zachodniej oraz elewacji absydy. Zakres prac został wykonany zgodnie z decyzją wydaną przez Wojewódzkiego Konserwatora Zabytków w Łodzi. Kwota przekazanej dotacji to: 60 000,00 zł.
- w roku 2023 dotację otrzymała Parafia Rzymskokatolicka p.w. Św. Apostołów Piotra w Pawła w Turze, na realizację zadania pod nazwą: „Tur, kościół p.w. Św. Piotra i Pawła (XVII w.): Kontynuacja remontu konserwatorskiego elewacji kościoła”. Pracę objęły demontaż starych elementów pokrywających ściany kościoła oraz montaż modrzewiowej deski elewacyjnej na elewacji kaplicy po stronie zachodniej i południowej, nawy głównej po stronie zachodniej. Kwota przekazanej dotacji to: 60 000,00 zł.

Załącznik nr I – Wykaz obiektów ujętych w GEZ

Zabytków nieruchome ujęte w gminnej ewidencji zabytków

Lp.	Miejscowość	Gmina	Obiekt	Forma ochrony
1.	Biernacice	Wartkowice	dwór (w ruinie) w zespole dworsko-parkowym	rejestr zab. nr 312/1/83/A brak mpzp
2.	Biernacice	Wartkowice	park w zespole dworsko-parkowym	brak mpzp
3.	Biernacice	Wartkowice	Spichlerz, ob. oficyna w zespole dworsko-parkowym	rejestr zab. nr 313/2/83/A brak mpzp
4.	Bronów	Wartkowice	dwór w zespole dworsko-parkowym	rejestr zab. nr 314/A brak mpzp
5.	Bronów	Wartkowice	park w zespole dworsko-parkowym	rejestr zab. nr 420/A brak mpzp
6.	Dzierżawy	Wartkowice	kościół par. p.w. Serca Pana Jezusa	Miejscowy plan zagospodarowania przestrzennego przyjęty uchwałą Nr LX/334/2022 Rady Gminy Wartkowice z dnia 11 lipca 2022 r.
7.	Kłódno	Wartkowice	Dworzec w zespole dworca PKP	brak mpzp
8.	Kłódno	Wartkowice	Budynek mieszkalny w zespole dworca PKP	brak mpzp
9.	Kłódno	Wartkowice	Budynek mieszkalny w zespole dworca PKP	brak mpzp
10.	Kłódno	Wartkowice	Budynek gospodarczy w zespole dworca PKP	brak mpzp
11.	Kłódno	Wartkowice	Budynek toalety w zespole dworca PKP	brak mpzp
12.	Ner	Wartkowice	park dworski	brak mpzp
13.	Pełczyska	Wartkowice	dwór w zespole dworsko-parkowym	brak mpzp
14.	Pełczyska	Wartkowice	park w zespole dworsko-parkowym	brak mpzp
15.	Pełczyska	Wartkowice	budynek gospodarczy zespole dworsko-parkowym	brak mpzp
16.	Pełczyska	Wartkowice	budynek gospodarczy zespole dworsko-parkowym	brak mpzp

Lp.	Miejscowość	Gmina	Obiekt	Forma ochrony
17.	Pełczyska	Wartkowice	obora zespole dworsko-parkowym	brak mpzp
18.	Pełczyska	Wartkowice	spichlerz zespole dworsko-parkowym	brak mpzp
19.	Powodów pierwszy	Wartkowice	dom nr 5	brak mpzp
20.	Stary Gostków	Wartkowice	pałac w zespole pałacowo-parkowym	rejestr zab. nr 90/201/A brak mpzp
21.	Stary Gostków	Wartkowice	d. spichlerz ob. oficyna w zespole pałacowo-parkowym	rejestr zab. nr 230/A brak mpzp
22.	Stary Gostków	Wartkowice	oficyna południowa w zespole pałacowo-parkowym	rejestr zab. nr 91/229/A brak mpzp
23.	Stary Gostków	Wartkowice	park w zespole pałacowo-parkowym	rejestr zab. nr 706/202/A brak mpzp
24.	Stary Gostków	Wartkowice	dom nr 6	brak mpzp
25.	Tur	Wartkowice	cmentarz przykościelny w granicach ogrodzenia z bramą i ogrodzeniem w zespole kościoła parafialnego	brak mpzp
26.	Tur	Wartkowice	kościół p.w. śś Piotra i Pawła w zespole kościoła parafialnego	rejestr zab. nr 713/218/A brak mpzp
27.	Tur	Wartkowice	organistówka w zespole kościoła parafialnego	brak mpzp
28.	Tur	Wartkowice	plebania w zespole kościoła parafialnego	brak mpzp
29.	Tur	Wartkowice	dzwonnica w zespole kościoła parafialnego	brak mpzp
30.	Tur	Wartkowice	cmentarz parafialny	brak mpzp
31.	Tur	Wartkowice	młyn	brak mpzp
32.	Wartkowice	Wartkowice	cmentarz przykościelny w zespole kościoła parafialnego	brak mpzp
33.	Wartkowice	Wartkowice	dzwonnica w zespole kościoła parafialnego	brak mpzp
34.	Wartkowice	Wartkowice	cmentarz w zespole cmentarza parafialnego	brak mpzp
35.	Wartkowice	Wartkowice	kaplica w zespole cmentarza parafialnego	brak mpzp
36.	Wilkowice	Wartkowice	relikt parku dworskiego	brak mpzp
37.	Wólka	Wartkowice	młyn	brak mpzp

Stanowiska archeologiczne ujęte w gminnej ewidencji zabytków

Lp.	Miejscowość	Nr AZP	Nr stanowiska na AZP	Nr stanowiska w miejscowości	Opis
1.	Biała Góra	62-48	26	2	punkt osadniczy kultury przeworskiej, epoka żelaza: okres rzymski
2.	Biała Góra	62-48	62	3	punkt osadniczy kultury łużyckiej, epoka żelaza: okres halszacki C-D
3.	Biała Góra	62-48	63	4	ślad osadnictwa kultury łużyckiej, epoka żelaza: okres halszacki C-D
4.	Biernacice	62-46	3	3	osada kultury polskiej, XIV-XV w.
5.	Biernacice	62-46	4	4	osada kultury polskiej, XIV-XV w.
6.	Biernacice	62-46	5	5	osada kultury polskiej, epoka żelaza: XIV-XV w
7.	Biernacice	62-46	6	6	osada kultury polskiej, XIV-XV w.
8.	Biernacice	62-46	7	7	osada kultury polskiej, XIV-XV w.
9.	Biernacice	62-46	8	8	osada kultury polskiej, XIV-XV w.
10.	Biernacice	62-46	9	9	osada kultury polskiej, XIV-XV w. osada kultury polskiej, XVI-XVIII w.
11.	Biernacice	62-46	10	10	-punkt osadniczy kultury prapolskiej, X-XI w. osada kultury polskiej, XIV-XV w.
12.	Bronów	62-46	22	1	osada kultury prapolskiej, XI-XII w. osada kultury polskiej, XIV-XV w.
13.	Bronówek**	62-46	18	1	cmentarzysko kultury łużyckiej, chronologia nieokreślona osada kultury przeworskiej, epoka żelaza: okres rzymski osada kultury polskiej, XIV-XV w. osada kultury polskiej, XVI-XVIII w.
14.	Bronówek	62-46	19	2	osada kultury polskiej, XIV-XV w. osada kultury polskiej, XVI-XVIII w.
15.	Bronówek	62-46	20	3	punkt osadniczy kultury nieokreślonej, pradzieje osada kultury polskiej, XIV-XV w.

Lp.	Miejscowość	Nr AZP	Nr stanowiska na AZP	Nr stanowiska w miejscowości	Opis
16.	Bronówek	62-46	21	4	osada kultury polskiej, XIV-XV w.
17.	Chodów	61-48	3	1	punkt osadniczy kultury łużyckiej, epoka brązu: okres IV-V punkt osadniczy kultury polskiej, okres nowożytny
18.	Chodów	61-48	14	2	osada kultury polskiej, XVI-XVIII w.
19.	Chodów	61-48	15	3	osada kultury przeworskiej, epoka żelaza: okres wpływów rzymskich osada kultury polskiej, okres nowożytny
20.	Chodów	61-48	16	4	osada kultury polskiej, XVII-XVIII w.
21.	Chodów	61-48	17	5	osada kultury polskiej, XVII-XVIII w.
22.	Chodów	61-48	18	6	punkt osadniczy kultury polskiej, XVII-XVIII w.
23.	Drwalew**	62-48	5	3	cmentarzysko kultury łużyckiej, epoka brązu: okres III-IV cmentarzysko kultury polskiej, chronologia nieokreślona
24.	Drwalew	62-48	23	4	punkt osadniczy kultury łużyckiej, epoka brązu: okres III-IV
25.	Drwalew	62-48	24	5	punkt osadniczy kultury łużyckiej, epoka żelaza: okres halszacki C-D
26.	Drwalew	62-48	27	6	cmentarzysko kultury łużyckiej, epoka żelaza: okres halszacki C-D
27.	Drwalew	62-48	31	7	punkt osadniczy kultury łużyckiej, epoka żelaza: okres halszacki C-D osada kultury prapolskiej, XIII w.
28.	Drwalew	62-48	32	8	punkt osadniczy kultury przeworskiej, epoka żelaza: okres wpływów rzymskich
29.	Drwalew	62-48	39	9	cmentarzysko kultury łużyckiej, epoka żelaza: okres halszacki C-D
30.	Dzierżawy	61-47	6	1	punkt osadniczy kultury nieokreślonej, pradzieje
31.	Dzierżawy	61-47	31	2	punkt osadniczy kultury nieokreślonej, epoka kamienia: neolit punkt osadniczy kultury polskiej, okres nowożytny

Lp.	Miejscowość	Nr AZP	Nr stanowiska na AZP	Nr stanowiska w miejscowości	Opis
32.	Dzierżawy	61-47	32	3	punkt osadniczy kultury nieokreślonej, pradzieje
33.	Dzierżawy	61-47	33	4	punkt osadniczy kultury polskiej, późne średniowiecze punkt osadniczy kultury polskiej, okres nowożytny
34.	Dzierżawy	61-47	34	5	punkt osadniczy kultury przeworskiej, epoka żelaza: okres rzymski osada kultury polskiej, XV-XVII w.
35.	Dzierżawy	61-47	35	6	punkt osadniczy kultury polskiej, okres nowożytny
36.	Dzierżawy	61-47	36	7	osada kultury polskiej, XVII w.
37.	Dzierżawy	61-47	51	8	punkt osadniczy kultury łużyckiej, epoka żelaza: okres halsztacki
38.	Dzierżawy	61-47	54	9	punkt osadniczy kultury łużyckiej, epoka brązu – epoka żelaza: okres halsztacki
39.	Stary Gostków	61-47	36	1	osada kultury polskiej, XVII-XVIII w.
40.	Stary Gostków	61-47	37	2	osada kultury łużyckiej i pomorskiej, epoka żelaza: okres halsztacki osada kultury przeworskiej, epoka żelaza: okres rzymski - osada kultury prapolskiej, wczesne średniowiecze
41.	Stary Gostków	61-47	38	3	cmentarzysko kultury pomorskiej, epoka żelaza: okres halsztacki D- wczesny okres lateński
42.	Stary Gostków	61-47	50	4	punkt osadniczy kultury polskiej, XVIII w.
43.	Kiki	61-47	4	1	punkt osadniczy kultury polskiej, XIV-XV w. osada kultury polskiej, XVII-XVIII w.
44.	Kiki	61-47	5	2	dwór kultury polskiej, XVI-XVIII w.
45.	Kiki	61-47	30	3	dwór kultury polskiej, XVI-XVIII w.
46.	Kiki	61-47	52	4	punkt osadniczy kultury łużyckiej, epoka brązu punkt osadniczy kultury polskiej, XVI-XVIII w.

Lp.	Miejscowość	Nr AZP	Nr stanowiska na AZP	Nr stanowiska w miejscowości	Opis
47.	Kiki	61-47	53	5	cmentarzysko kultury łużyckiej, epoka brązu: okres IV-V osada kultury polskiej, XVI-XVII w.
48.	Kiki	61-47	55	6	punkt osadniczy kultury pomorskiej, epoka żelaza: okres lateński punkt osadniczy kultury polskiej, XVII-XVIII w.
49.	Kolonia Biała Góra	62-48	61	1	cmentarzysko kultury łużyckiej, epoka żelaza: okres halsztacki C-D
50.	Kolonia Truskawiec	62-48	18	1	punkt osadniczy kultury łużyckiej, epoka brązu: okres III-IV
51.	Krzepocinek**	61-48	20	1	grodzisko kultury prapolskiej, XI-XIII w. punkt osadniczy kultury polskiej, późne średniowiecze punkt osadniczy kultury polskiej, okres nowożytny
52.	Krzepocinek	61-48	19	2	punkt osadniczy kultury nieokreślonej, pradzieje punkt osadniczy kultury polskiej, okres nowożytny
53.	Krzepocinek	61-48	21	3	punkt osadniczy kultury przeworskiej, epoka żelaza: okres rzymski osada kultury polskiej, późne średniowiecze punkt osadniczy kultury polskiej, okres nowożytny
54.	Krzepocinek	61-48	22	4	punkt osadniczy kultury przeworskiej, epoka żelaza: okres rzymski osada kultury polskiej, XVII-XVIII w.
55.	Krzepocinek	61-48	23	5	osada kultury przeworskiej, epoka żelaza: okres rzymski osada kultury polskiej, XVI-XVII w.
56.	Krzepocinek	61-48	24	6	osada kultury łużyckiej, epoka brązu: okres IV-V osada kultury przeworskiej, epoka żelaza: okres rzymski osada kultury polskiej, okres nowożytny
57.	Krzepocinek	61-48	25	7	osada kultury przeworskiej, epoka żelaza: okres rzymski

Lp.	Miejscowość	Nr AZP	Nr stanowiska na AZP	Nr stanowiska w miejscowości	Opis
					osada kultury polskiej, XVI-XVIII w.
58.	Krzepocinek	61-48	26	8	osada kultury przeworskiej, epoka żelaza: okres rzymski osada kultury polskiej, późne średniowiecze osada kultury polskiej, okres nowożytny
59.	Krzepocinek	61-48	27	9	osada kultury przeworskiej, epoka żelaza: okres rzymski osada kultury polskiej, XVII-XVIII w.
60.	Krzepocinek	61-48	28	10	osada kultury nieokreślonej, pradzieje osada kultury polskiej, XVI-XVII w.
61.	Krzepocinek	61-48	29	11	osada kultury łużyckiej (?), chronologia nieokreślona osada kultury polskiej, XV-XVII w.
62.	Krzepocinek	61-48	30	12	punkt osadniczy kultury przeworskiej, epoka żelaza: okres rzymski osada kultury polskiej, XVII-XVIII w.
63.	Krzepocinek	61-48	31	13	osada kultury łużyckiej (?), chronologia nieokreślona osada kultury polskiej, XVI-XVIII w.
64.	Krzepocinek	61-48	32	14	osada kultury polskiej, XVII-XVIII w.
65.	Krzepocinek	61-48	33	15	osada kultury przeworskiej, epoka żelaza: okres rzymski osada kultury polskiej, okres nowożytny
66.	Krzepocinek	61-48	34	16	osada kultury polskiej, późne średniowiecze osada kultury polskiej, okres nowożytny
67.	Krzepocinek	61-48	35	17	punkt osadniczy kultury przeworskiej, epoka żelaza: okres rzymski punkt osadniczy kultury polskiej, okres nowożytny
68.	Krzepocinek	61-48	36	18	osada kultury przeworskiej, epoka żelaza: okres rzymski osada kultury polskiej, XVII-XVIII w
69.	Krzepocinek	61-48	37	19	osada kultury łużyckiej, chronologia nieokreślona

Lp.	Miejscowość	Nr AZP	Nr stanowiska na AZP	Nr stanowiska w miejscowości	Opis
					osada kultury polskiej, XVI-XVII w.
70.	Krzepocinek	61-48	38	20	osada kultury przeworskiej, epoka żelaza: okres rzymski osada kultury polskiej, XVI-XVII w.
71.	Krzepocinek	61-48	39	21	punkt osadniczy kultury nieokreślonej, pradzieje punkt osadniczy kultury polskiej, okres nowożytny
72.	Krzepocinek	61-48	40	22	punkt osadniczy kultury pomorskiej (?), chronologia nieokreślona punkt osadniczy kultury polskiej, XVII- XVIII w.
73.	Krzepocinek	61-48	47	23	osada kultury przeworskiej, epoka żelaza: okres wpływów rzymskich osada kultury polskiej, XVII-XVIII w.
74.	Krzepocinek	61-48	48	24	punkt osadniczy kultury nieokreślonej, pradzieje osada kultury polskiej, XVI-XVIII w.
75.	Krzepocinek	61-48	49	25	punkt osadniczy kultury nieokreślonej, pradzieje osada kultury polskiej, okres nowożytny
76.	Nasale	62-48	36	1	osada kultury łużyckiej, epoka żelaza: okres halszacki C-D
77.	Nasale	62-48	37	2	cmentarzysko kultury łużyckiej, epoka żelaza: okres halszacki C-D
78.	Ner	62-47	40	1	osada kultury polskiej, XIII-XIV w.
79.	Ner	62-47	41	2	cmentarzysko kultury pomorskiej, epoka żelaza: wczesny okres lateński
80.	Ner	62-47	42	3	punkt osadniczy kultury łużyckiej, epoka żelaza: okres halszacki C-D
81.	Ner	62-47	43	4	punkt osadniczy kultury pomorskiej, epoka żelaza: okres halszacki D – wczesny okres lateński
82.	Ner	62-47	44	5	punkt osadniczy kultury polskiej, XIV- XV w.
83.	Ner	61-47	39	6	punkt osadniczy kultury pomorskiej, epoka żelaza: okres lateński

Lp.	Miejscowość	Nr AZP	Nr stanowiska na AZP	Nr stanowiska w miejscowości	Opis
					punkt osadniczy kultury polskiej, okres nowożytny
84.	Ner	61-47	44	7	punkt osadniczy kultury przeworskiej, epoka żelaza: okres rzymski punkt osadniczy kultury polskiej, okres nowożytny
85.	Ner	61-47	49	8	punkt osadniczy kultury przeworskiej, epoka żelaza: okres rzymski punkt osadniczy kultury polskiej, okres nowożytny
86.	Ner	61-47	50	9	punkt osadniczy kultury przeworskiej, epoka żelaza: okres rzymski punkt osadniczy kultury polskiej, XVII w.
87.	Ner – Parcele	61-47	37	1	punkt osadniczy kultury nieokreślonej, pradzieje punkt osadniczy kultury polskiej, okres nowożytny
88.	Ner – Parcele	61-47	38	2	punkt osadniczy kultury nieokreślonej, pradzieje
89.	Ner – Parcele	61-47	40	3	punkt osadniczy kultury nieokreślonej, pradzieje
90.	Ner – Parcele	61-47	41	4	punkt osadniczy kultury łużyckiej, epoka żelaza: okres halsztacki C punkt osadniczy kultury polskiej, późne średniowiecze punkt osadniczy kultury polskiej, okres nowożytny
91.	Ner – Parcele	61-47	42	5	punkt osadniczy kultury przeworskiej, epoka żelaza: okres rzymski punkt osadniczy kultury polskiej, późne średniowiecze
92.	Ner – Parcele	61-47	43	6	punkt osadniczy kultury przeworskiej, epoka żelaza: okres rzymski punkt osadniczy kultury polskiej, XVI-XVIII w.
93.	Ner – Parcele	61-47	45	7	śląd osadnictwa kultury łużyckiej, epoka brązu/epoka żelaza: okres halsztacki

Lp.	Miejscowość	Nr AZP	Nr stanowiska na AZP	Nr stanowiska w miejscowości	Opis
					punkt osadniczy kultury polskiej, XVI-XVII w.
94.	Ner – Parcele	61-47	46	8	punkt osadniczy kultury przeworskiej, epoka żelaza: okres rzymski punkt osadniczy kultury polskiej, okres nowożytny
95.	Ner – Parcele	61-47	47	9	punkt osadniczy kultury nieokreślonej, pradzieje punkt osadniczy kultury polskiej, okres nowożytny
96.	Ner – Parcele	61-47	48	10	osada kultury polskiej, XVI-XVII w.
97.	Nowa Wieś	63-47	54	1	osada kultury prapolskiej, wczesne średniowiecze
98.	Nowa Wieś	63-47	55	2	osada kultury polskiej, późne średniowiecze
99.	Nowa Wieś	63-47	56	3	punkt osadniczy kultury łużyckiej, epoka żelaza: okres halszacki C-D
100.	Nowa Wieś	63-47	57	4	punkt osadniczy kultury polskiej, średniowiecze
101.	Orzeszków	62-48	28	2	punkt osadniczy kultury łużyckiej, epoka żelaza: okres halszacki C-D
102.	Orzeszków	62-48	29	3	cmentarzysko kultury łużyckiej, epoka brązu: okres III-IV cmentarzysko kultury przeworskiej, epoka żelaza: okres rzymski
103.	Orzeszków	62-48	30	4	punkt osadniczy kultury przeworskiej, epoka żelaza: okres rzymski
104.	Orzeszków	62-48	33	5	punkt osadniczy kultury prapolskiej, XII-XIII w.
105.	Orzeszków	62-48	34	6	cmentarzysko kultury łużyckiej, epoka żelaza: okres halszacki C-D
106.	Orzeszków	62-48	20	7	punkt osadniczy kultury nieokreślonej, pradzieje
107.	Parądzice	61-48	41	1	osada kultury przeworskiej, epoka żelaza: okres rzymski punkt osadniczy kultury polskiej, późne średniowiecze osada kultury polskiej, okres nowożytny

Lp.	Miejscowość	Nr AZP	Nr stanowiska na AZP	Nr stanowiska w miejscowości	Opis
108.	Pauzew	61-47	7	1	punkt osadniczy kultury nieokreślonej, pradzieje cmentarzysko kultury pomorskiej, epoka żelaza: okres lateński punkt osadniczy kultury przeworskiej, epoka żelaza: okres rzymski punkt osadniczy kultury polskiej, średniowiecze osada kultury polskiej, okres nowożytny
109.	Pauzew	61-47	8	2	punkt osadniczy kultury przeworskiej, epoka żelaza: okres rzymski punkt osadniczy kultury polskiej, okres nowożytny
110.	Pauzew	61-47	9	3	cmentarzysko kultury łużyckiej, epoka brązu/epoka żelaza: okres halsztacki punkt osadniczy kultury polskiej, okres nowożytny
111.	Pauzew	61-47	10	4	cmentarzysko kultury łużyckiej, epoka brązu-epoka żelaza: okres halsztacki punkt osadniczy kultury przeworskiej, epoka żelaza: okres rzymski osada kultury polskiej, XVI-XVII w.
112.	Pauzew	61-47	11	5	punkt osadniczy kultury łużyckiej, epoka brązu-epoka żelaza: okres halsztacki osada kultury przeworskiej, epoka żelaza: okres rzymski punkt osadniczy kultury polskiej, XIV-XVI w.
113.	Pauzew	61-47	12	6	cmentarzysko kultury łużyckiej, epoka żelaza: okres halsztacki
114.	Pauzew	61-47	13	7	cmentarzysko kultury przeworskiej, epoka żelaza: okres rzymski
115.	Pauzew	61-47	14	8	punkt osadniczy kultury łużyckiej, epoka brązu/epoka żelaza: okres halsztacki
116.	Pauzew	61-47	15	9	punkt osadniczy kultury nieokreślonej, pradzieje cmentarzysko kultury pomorskiej, epoka żelaza: okres lateński
117.	Pauzew	61-47	16	10	punkt osadniczy kultury nieokreślonej, pradzieje

Lp.	Miejscowość	Nr AZP	Nr stanowiska na AZP	Nr stanowiska w miejscowości	Opis
118.	Pauzew	61-47	17	11	punkt osadniczy kultury pomorskiej, epoka żelaza: okres lateński
119.	Pauzew	61-47	21	12	cmentarzysko kultury łużyckiej, epoka żelaza: okres halsztacki punkt osadniczy kultury polskiej, późne średniowiecze
120.	Pełczyska**	61-47	1	1	gródek stożkowaty kultury prapolskiej, III okres wczesnego średniowiecza punkt osadniczy kultury polskiej, okres nowożytny
121.	Pełczyska**	61-47	2	2	gródek stożkowaty kultury polskiej, 1400 – II poł. XV w.
122.	Pełczyska**	61-47	3	3	osada kultury przeworskiej, epoka żelaza: okres rzymski osada kultury prapolskiej, I okres wczesnego średniowiecza osada kultury polskiej, XIII/XIV-XV w. osada kultury polskiej, okres nowożytny
123.	Pełczyska	61-47	18	4	punkt osadniczy kultury przeworskiej, epoka żelaza: okres rzymski punkt osadniczy kultury polskiej, XVII-XVIII w.
124.	Pełczyska	61-47	19	5	punkt osadniczy kultury łużyckiej, epoka brązu-epoka żelaza: okres halsztacki osada kultury przeworskiej, epoka żelaza: okres rzymski osada kultury polskiej, XVI-XVII w.
125.	Pełczyska**	61-47	20	6	punkt osadniczy kultury przeworskiej, epoka żelaza: późny okres lateński punkt osadniczy kultury przeworskiej, epoka żelaza: okres rzymski osada kultury prapolskiej, III okres wczesnego średniowiecza osada kultury polskiej, XVI-XVII w.
126.	Pełczyska	61-47	22	7	punkt osadniczy kultury polskiej, okres nowożytny
127.	Pełczyska	61-47	23	8	osada kultury polskiej, XVI-XVII w.
128.	Pełczyska	61-47	24	9	punkt osadniczy kultury polskiej, późne średniowiecze

Lp.	Miejscowość	Nr AZP	Nr stanowiska na AZP	Nr stanowiska w miejscowości	Opis
					osada kultury polskiej, XVI-XVII w.
129.	Pelczyska**	61-47	25	10	cmentarzysko kultury pomorskiej, epoka żelaza: okres lateński osada kultury przeworskiej, epoka żelaza: okres rzymski osada kultury polskiej, późne średniowiecze osada kultury polskiej, okres nowożytny
130.	Pelczyska	61-47	26	11	osada kultury polskiej, okres nowożytny
131.	Pelczyska	61-47	27	12	cmentarzysko kultury polskiej, średniowiecze osada kultury polskiej, okres nowożytny
132.	Pelczyska	61-47	56	13	punkt osadniczy kultury polskiej, późne średniowiecze punkt osadniczy kultury polskiej, okres nowożytny
133.	Pelczyska	61-48	4	14	punkt osadniczy kultury nieokreślonej, pradzieje punkt osadniczy kultury polskiej, XVII-XVIII w.
134.	Pelczyska	61-48	5	15	osada kultury polskiej, XVI-XVIII w.
135.	Pelczyska	61-48	6	16	punkt osadniczy kultury łużyckiej, chronologia nieokreślona osada kultury polskiej, XVI-XVIII w.
136.	Pelczyska	61-48	7	17	punkt osadniczy kultury nieokreślonej, pradzieje osada kultury polskiej, okres nowożytny
137.	Pelczyska	61-48	8	18	osada kultury łużyckiej, epoka brązu osada kultury polskiej, okres nowożytny
138.	Pelczyska	61-48	9	19	punkt osadniczy kultury nieokreślonej, epoka brązu osada kultury polskiej, XVII-XVIII w.
139.	Pelczyska	61-48	10	20	osada kultury przeworskiej, epoka żelaza: okres rzymski osada kultury polskiej, XVII-XVIII w.
140.	Pelczyska	61-48	11	21	punkt osadniczy kultury łużyckiej, epoka brązu

Lp.	Miejscowość	Nr AZP	Nr stanowiska na AZP	Nr stanowiska w miejscowości	Opis
					osada kultury polskiej, XVI-XVIII w.
141.	Pelczyska	61-48	12	22	punkt osadniczy kultury łużyckiej, chronologia nieokreślona osada kultury polskiej, XVI-XVIII w.
142.	Pelczyska	61-48	13	23	punkt osadniczy kultury łużyckiej, chronologia nieokreślona punkt osadniczy kultury polskiej, okres nowożytny
143.	Plewnik II	62-48	15	1	osada kultury polskiej, XIII w.
144.	Plewnik II	62-48	19	2	punkt osadniczy kultury łużyckiej, epoka brązu: okres III-IV
145.	Plewnik III	63-48	44	1	punkt osadniczy kultury pomorskiej, epoka żelaza: okres wczesny okres lateński
146.	Plewnik III	63-48	45	2	punkt osadniczy kultury łużyckiej, epoka żelaza: okres halszacki C-D punkt osadniczy kultury polskiej, późne średniowiecze
147.	Plewnik III	63-48	46	3	punkt osadniczy kultury nieokreślonej, pradzieje punkt osadniczy kultury łużyckiej, epoka żelaza: okres halszacki C-D
148.	Plewnik III	63-48	47	4	punkt osadniczy kultury nieokreślonej, pradzieje punkt osadniczy kultury polskiej, późne średniowiecze
149.	Plewnik III	63-48	49	5	punkt osadniczy kultury nieokreślonej, pradzieje
150.	Polesie	62-47	31	1	punkt osadniczy kultury pomorskiej, epoka żelaza: okres wczesny okres lateński
151.	Powodów I	62-48	80	1	punkt osadniczy kultury przeworskiej, epoka żelaza: okres rzymski
152.	Powodów I	62-48	81	2	punkt osadniczy kultury łużyckiej, epoka żelaza: okres halszacki C-D
153.	Powodów I	62-48	89	3	punkt osadniczy kultury nieokreślonej, chronologia nieokreślona

Lp.	Miejscowość	Nr AZP	Nr stanowiska na AZP	Nr stanowiska w miejscowości	Opis
					punkt osadniczy kultury polskiej, XIV-XV w.
154.	Powodów II	62-48	52	1	osada kultury przeworskiej, epoka żelaza: późny okres lateński-okres rzymski punkt osadniczy kultury polskiej, XIV-XV w.
155.	Powodów II	62-48	53	2	osada kultury przeworskiej, epoka żelaza: okres rzymski
156.	Powodów II	62-48	58	3	osada kultury przeworskiej, epoka żelaza: okres rzymski osada kultury polskiej, XIV-XV w.
157.	Powodów III	62-48	50	1	punkt osadniczy kultury przeworskiej, epoka żelaza: okres rzymski
158.	Powodów III	62-48	51	2	punkt osadniczy kultury łużyckiej, epoka żelaza: okres halszacki C-D
159.	Powodów III	62-48	54	3	punkt osadniczy kultury łużyckiej, epoka żelaza: okres halszacki C-D osada kultury przeworskiej, epoka żelaza: okres rzymski punkt osadniczy kultury polskiej, XIV-XV w.
160.	Powodów III	62-48	55	4	osada kultury przeworskiej, epoka żelaza: okres rzymski
161.	Powodów III	62-48	82	6	punkt osadniczy kultury łużyckiej, epoka brązu: okres III-IV
162.	Powodów III	62-48	88	7	punkt osadniczy kultury łużyckiej, epoka brązu: okres III-IV
163.	Powodów III	62-48	83	8	punkt osadniczy kultury łużyckiej, epoka żelaza: okres halszacki C-D
164.	Saków	61-47	28	1	punkt osadniczy kultury polskiej, okres nowożytny
165.	Saków	61-47	29	2	punkt osadniczy kultury nieokreślonej, pradzieje punkt osadniczy kultury polskiej, późne średniowiecze punkt osadniczy kultury polskiej, okres nowożytny

Lp.	Miejscowość	Nr AZP	Nr stanowiska na AZP	Nr stanowiska w miejscowości	Opis
166.	Sędów	63-47	41	1	osada kultury przeworskiej, epoka żelaza: wczesny okres rzymski
167.	Sędów	63-47	42	2	osada kultury przeworskiej, epoka żelaza: okres rzymski
168.	Sędów	63-47	43	3	punkt osadniczy kultury przeworskiej, epoka żelaza: wczesny okres rzymski
169.	Sędów	63-47	44	4	punkt osadniczy kultury przeworskiej, epoka żelaza: wczesny okres rzymski
170.	Sędów	63-47	48	5	osada kultury łużyckiej, epoka żelaza: okres halszacki D-okres lateński
171.	Sędów	62-47	8	6	punkt osadniczy kultury łużyckiej, epoka brązu: okres IV osada kultury przeworskiej, epoka żelaza: okres rzymski punkt osadniczy kultury polskiej, XVII-XVIII w.
172.	Sędów	62-47	9	7	punkt osadniczy kultury pomorskiej, epoka żelaza: okres halszacki D - wczesny okres lateński osada kultury przeworskiej, epoka żelaza: okres rzymski
173.	Sędów	62-47	10	8	osada kultury łużyckiej, epoka brązu: okres IV-V
174.	Spędoszyn Wieś	62-47	14	3	punkt osadniczy kultury pomorskiej, epoka żelaza: wczesny okres lateński
175.	Spędoszyn Wieś	62-47	15	4	punkt osadniczy kultury łużyckiej, epoka żelaza: okres halszacki C-D punkt osadniczy kultury przeworskiej, epoka żelaza: okres rzymski
176.	Spędoszyn Wieś	62-47	16	5	punkt osadniczy kultury łużyckiej, epoka żelaza: okres halszacki C-D
177.	Spędoszyn Kolonia	62-47	7	1	punkt osadniczy kultury łużyckiej, epoka żelaza: okres halszacki C-D
178.	Spędoszyn Kolonia	62-47	11	2	punkt osadniczy kultury pomorskiej, epoka żelaza: wczesny okres lateński
179.	Spędoszyn Kolonia	62-47	12	3	punkt osadniczy kultury łużyckiej, epoka brązu: okres IV

Lp.	Miejscowość	Nr AZP	Nr stanowiska na AZP	Nr stanowiska w miejscowości	Opis
180.	Spędoszyn Kolonia	62-47	13	4	punkt osadniczy kultury łużyckiej, epoka żelaza: okres halszacki C-D
181.	Spędoszyn Kolonia	62-47	18	5	punkt osadniczy kultury przeworskiej, epoka żelaza: późny okres rzymski
182.	Spędoszyn Kolonia	62-47	26	6	punkt osadniczy kultury pomorskiej, epoka żelaza: wczesny okres lateński punkt osadniczy kultury polskiej, XVII-XVIII w.
183.	Spędoszyn Kolonia	62-47	32	7	punkt osadniczy kultury łużyckiej, epoka żelaza: okres halszacki C-D
184.	Spędoszyn Kolonia	62-47	33	8	punkt osadniczy kultury łużyckiej, epoka brązu: okres IV
185.	Spędoszyn Kolonia	62-47	34	9	punkt osadniczy kultury przeworskiej, epoka żelaza: późny okres lateński
186.	Starzynki	62-48	64	2	punkt osadniczy kultury przeworskiej, epoka żelaza: okres rzymski
187.	Starzyny	62-48	25	1	punkt osadniczy kultury łużyckiej, epoka brązu: okres IV-V
188.	Sucha Dolna	61-48	42	1	punkt osadniczy kultury łużyckiej, chronologia nieokreślona
189.	Sucha Dolna	61-48	43	2	osada kultury pomorskiej, epoka żelaza: okres halszacki D-wczesny okres lateński punkt osadniczy kultury polskiej, okres nowożytny
190.	Sucha Dolna	61-48	44	3	punkt osadniczy kultury przeworskiej, epoka żelaza: okres rzymski ślad osadnictwa kultury polskiej, okres nowożytny
191.	Sucha Dolna	61-48	50	4	punkt osadniczy kultury pomorskiej, epoka żelaza: okres halszacki D - wczesny okres lateński osada kultury polskiej, XVII-XVIII w.
192.	Sucha Górna	62-48	90	1	punkt osadniczy kultury łużyckiej, epoka żelaza: okres halszacki C-D
193.	Sucha Górna	62-48	91	2	osada kultury polskiej, XVI-XVII w.
194.	Światonia	61-46	58	1	punkt osadniczy kultury polskiej, XVI-XVII w.

Lp.	Miejscowość	Nr AZP	Nr stanowiska na AZP	Nr stanowiska w miejscowości	Opis
195.	Światonia	61-46	59	2	punkt osadniczy kultury polskiej, XVI-XVIII w.
196.	Światonia	62-46	17	3	osada kultury polskiej, XIV-XV w.
197.	Truskawiec	62-47	46	1	punkt osadniczy kultury łużyckiej, epoka żelaza: okres halszacki C-D
198.	Truskawiec	62-47	47	2	punkt osadniczy kultury łużyckiej, epoka żelaza: okres halszacki C-D punkt osadniczy kultury polskiej, XVI-XVIII w.
199.	Truskawiec	62-48	92	3	punkt osadniczy kultury łużyckiej, epoka żelaza: okres halszacki C-D
200.	Truskawiec	62-48	10	4	cmentarzysko kultury łużyckiej, epoka brązu: okres III-IV
201.	Truskawiec	62-48	11	5	cmentarzysko kultury łużyckiej, epoka brązu: okres III-IV cmentarzysko kultury łużyckiej, epoka żelaza: okres halszacki C-D
202.	Truskawiec	62-48	12	6	punkt osadniczy kultury łużyckiej, epoka żelaza: okres halszacki C-D osada kultury prapolskiej, XII-XIII w.
203.	Truskawiec	62-48	13	7	punkt osadniczy kultury łużyckiej, epoka brązu: okres III-IV
204.	Truskawiec	62-48	14	8	punkt osadniczy kultury nieokreślonej, chronologia nieokreślona
205.	Tur	63-47	1	1	osada kultury prapolskiej, wczesne średniowiecze
206.	Tur	63-47	2	2	osada kultury prapolskiej, wczesne średniowiecze
207.	Tur	63-47	3	3	osada kultury łużyckiej, epoka żelaza: okres halszacki D osada kultury polskiej, okres nowożytny
208.	Tur	63-47	4	4	osada kultury łużyckiej, epoka żelaza: okres halszacki-okres lateński
209.	Tur	63-47	6	5	cmentarzysko kultury przeworskiej, epoka żelaza: późny okres lateński
210.	Tur	62-47	6	7	punkt osadniczy kultury łużyckiej, epoka żelaza: okres halszacki C-D

Lp.	Miejscowość	Nr AZP	Nr stanowiska na AZP	Nr stanowiska w miejscowości	Opis
					punkt osadniczy kultury polskiej, XVII-XVIII w.
211.	Tur	62-47	49	8	punkt osadniczy kultury pomorskiej, epoka żelaza: okres halsztacki D - wczesny okres lateński
212.	Tur	62-47	48	9	punkt osadniczy kultury pomorskiej, epoka żelaza: okres halsztacki D - wczesny okres lateński
213.	Tur	62-47	5	10	punkt osadniczy kultury łużyckiej, epoka żelaza: okres halsztacki C-D osada kultury przeworskiej, epoka żelaza: okres rzymski
214.	Ujazd	62-48	16	1	punkt osadniczy kultury łużyckiej, epoka żelaza: okres halsztacki C-D punkt osadniczy kultury przeworskiej, epoka żelaza: okres rzymski
215.	Ujazd	62-48	17	2	punkt osadniczy kultury łużyckiej, epoka żelaza: okres halsztacki C-D punkt osadniczy kultury przeworskiej, epoka żelaza: okres rzymski
216.	Ujazd	62-48	21	3	cmentarzysko kultury łużyckiej, epoka żelaza: okres halsztacki C-D
217.	Ujazd	62-48	57	4	punkt osadniczy kultury łużyckiej, epoka brązu/epoka żelaza: okres halsztacki C-D punkt osadniczy kultury prapolskiej, III okres wczesnego średniowiecza
218.	Wartkowice	62-47	35	2	punkt osadniczy kultury polskiej, XV-XVI w.
219.	Wartkowice	62-47	51	3	osada kultury polskiej, średniowiecze-okres nowożytny
220.	Wierzbowa	62-48	4	1	osada kultury trzcinieckiej, epoka brązu: okres II cmentarzysko kultury łużyckiej, epoka brązu: okres IV cmentarzysko kultury łużyckiej, epoka żelaza: okres halsztacki C-D cmentarzysko kultury pomorskiej, epoka żelaza: wczesny okres lateński
221.	Wierzbowa	62-48	65	2	cmentarzysko kultury łużyckiej, epoka żelaza: okres halsztacki C-D

Lp.	Miejscowość	Nr AZP	Nr stanowiska na AZP	Nr stanowiska w miejscowości	Opis
222.	Wierzbowa	62-48	66	3	punkt osadniczy kultury łużyckiej, epoka żelaza: okres halsztacki C-D
223.	Wierzbowa	62-48	67	4	punkt osadniczy kultury przeworskiej, epoka żelaza: okres rzymski
224.	Wierzbowa	62-48	68	5	punkt osadniczy kultury przeworskiej, epoka żelaza: okres rzymski
225.	Wierzbowa	62-48	69	6	osada kultury przeworskiej, epoka żelaza: późny okres lateński-okres rzymski
226.	Wierzbowa	62-48	70	7	punkt osadniczy kultury przeworskiej, epoka żelaza: okres rzymski
227.	Wierzbowa	62-48	71	8	punkt osadniczy kultury przeworskiej, epoka żelaza: okres rzymski
228.	Wierzbowa	62-48	72	9	punkt osadniczy kultury łużyckiej, epoka żelaza: okres halsztacki C-D
229.	Wierzbowa	61-48	45	10	punkt osadniczy kultury łużyckiej, chronologia nieokreślona osada kultury polskiej, XVII-XVIII w.
230.	Wierzbowa	61-48	46	11	osada kultury przeworskiej, epoka żelaza: okres rzymski osada kultury polskiej, XVII-XVIII w.
231.	Wierzbówka	62-48	38	1	punkt osadniczy kultury pomorskiej, epoka żelaza: wczesny okres lateński
232.	Wierzbówka	62-48	84	2	punkt osadniczy kultury przeworskiej, epoka żelaza: okres rzymski
233.	Wierzbówka	62-48	85	3	punkt osadniczy kultury łużyckiej, epoka brązu: okres III-IV
234.	Wierzbówka	62-48	86	4	punkt osadniczy kultury łużyckiej, epoka brązu: okres III-IV
235.	Wierzbówka	62-48	87	5	punkt osadniczy kultury przeworskiej, epoka żelaza: późny okres lateński - okres rzymski
236.	Wilkowice	63-47	8	1	osada kultury łużyckiej, epoka żelaza: okres halsztacki D osada kultury przeworskiej, epoka żelaza: późny okres lateński osada kultury prapolskiej, XI-XII w.

Lp.	Miejscowość	Nr AZP	Nr stanowiska na AZP	Nr stanowiska w miejscowości	Opis
237.	Wilkowice**	63-47	5	2	cmentarzysko kultury pomorskiej, epoka żelaza: wczesny okres lateński
238.	Wilkowice	63-47	7	3	osada kultury łużyckiej, epoka żelaza: okres halsztacki D-okres lateński
239.	Wilkowice	63-47	9	4	osada kultury pomorskiej, epoka żelaza: wczesny okres lateński-środkowy okres lateński
240.	Wilkowice	63-47	10	5	osada kultury łużyckiej, epoka żelaza: okres halsztacki D
241.	Wilkowice	63-47	62	6	punkt osadniczy kultury łużyckiej, epoka żelaza: okres halsztacki C-D
242.	Wola Niedźwiedzia	61-48	1	1	punkt osadniczy kultury nieokreślonej, pradzieje osada kultury polskiej, XVII-XVIII w.
243.	Wola Niedźwiedzia	61-48	2	2	punkt osadniczy kultury polskiej, okres nowożytny
244.	Wola Niedźwiedzia	61-48	3	3	osada kultury polskiej, XVII-XVIII w.
245.	Wólka	62-47	39	1	cmentarzysko kultury pomorskiej, epoka żelaza: wczesny okres lateński
246.	Wólka	62-48	59	2	punkt osadniczy kultury przeworskiej, epoka żelaza: okres rzymski
247.	Wólka	62-48	60	3	punkt osadniczy kultury łużyckiej, epoka brązu: okres III-IV
248.	Wycinki	62-47	29	1	punkt osadniczy kultury pomorskiej, epoka żelaza: wczesny okres lateński punkt osadniczy kultury polskiej, XVII-XVIII w.
249.	Wycinki	62-47	30	2	cmentarzysko kultury pomorskiej, epoka żelaza: okres halsztacki D-wczesny okres lateński
250.	Zacisze	62-47	45	1	punkt osadniczy kultury łużyckiej, epoka żelaza: okres halsztacki C-D
251.	Zacisze	62-48	22	2	punkt osadniczy kultury łużyckiej, epoka żelaza: okres halsztacki C-D
252.	Zelgoszcz	61-46	60	1	osada kultury polskiej, XII-XIV w. osada kultury polskiej, XIV-XVII w.

Lp.	Miejscowość	Nr AZP	Nr stanowiska na AZP	Nr stanowiska w miejscowości	Opis
253.	Zelgoszcz	61-46	61	2	punkt osadniczy kultury polskiej, XIV-XV w. osada kultury polskiej, XVI-XVII w.
254.	Zelgoszcz	61-46	62	3	punkt osadniczy kultury łużyckiej, epoka żelaza: okres halsztacki D osada kultury polskiej, XVI-XVII w.
255.	Zelgoszcz	61-46	63	4	punkt osadniczy kultury polskiej, XVII-XVIII w.
256.	Zelgoszcz	61-46	64	5	osada kultury polskiej, XV-XVI w. punkt osadniczy kultury polskiej, XVI-XVII w.
257.	Zelgoszcz	61-46	65	6	osada kultury polskiej, XII-XIV w. punkt osadniczy kultury polskiej, XVI-XVII w.
258.	Zelgoszcz	61-46	66	7	punkt osadniczy kultury polskiej, XII-XIV w. punkt osadniczy kultury polskiej, XVI-XVII w.
259.	Biała Góra	62-48	1	1	punkt osadniczy kultury ceramiki sznurowej, epoka kamienia: późny neolit
260.	Biała Góra	62-48	93?	5	osada kultury prapolskiej, epoka żelaza: wczesne średniowiecze
261.	Biernacice	62-46	1	1	skarb kultury łużyckiej, epoka żelaza: okres halsztacki
262.	Biernacice	62-46	2	2	osada ? kultury łużyckiej, epoka brązu: okres V
263.	Drwalew	62-48	2	1	cmentarzysko kultury pomorskiej, epoka żelaza: okres lateński
264.	Drwalew	62-48	3	2	cmentarzysko kultury pomorskiej, epoka żelaza: okres lateński
265.	Orzeszków	62-48	9	1	punkt osadniczy kultury ceramiki sznurowej, epoka kamienia: późny neolit
266.	Spędoszyn	62-47	1	1	cmentarzysko kultury łużyckiej, epoka brązu: okres IV-V osada kultury przeworskiej, epoka żelaza: późny okres lateński

Lp.	Miejscowość	Nr AZP	Nr stanowiska na AZP	Nr stanowiska w miejscowości	Opis
					osada kultury prapolskiej, epoka żelaza: wczesne średniowiecze
267.	Spędoszyn	62-47	2	2	punkt osadniczy kultury pomorskiej, epoka żelaza: wczesny okres lateński
268.	Starzynki	62-48	6	1	osada kultury prapolskiej, X-XIII w.
269.	Tur	63-47	74	6	cmentarzysko kultury przeworskiej, epoka żelaza: środkowy okres lateński - późny okres rzymski
270.	Wartkowice	62-47	4	1	cmentarzysko kultury łużyckiej, epoka żelaza: okres halsztacki