



# DZIENNIK URZĘDOWY WOJEWÓDZTWA ŁÓDZKIEGO

Łódź, dnia 18 marca 2026 r.

Poz. 2297

## POROZUMIENIE

z dnia 25 lutego 2026 r.

**w sprawie przejęcia do zasobów dróg gminnych drogi serwisowej nr DW08 położonej w obrębie  
Kruszów, gm. Tuszyn będącej w pasie drogowym drogi krajowej nr 12**

Niniejsze porozumienie zostaje zawarte pomiędzy:

**Skarbem Państwa - Generalnym Dyrektorem Dróg Krajowych i Autostrad**, reprezentowanym przez:

- 1) **Marcina Amroza** - Dyrektora Oddziału,
- 2) **Ireneusza Kanigowskiego** – Zastępcę Dyrektora Oddziału,

Oddziału w Łodzi Generalnej Dyrekcji Dróg Krajowych i Autostrad z siedzibą w Łodzi, ul. Irysowa 2, NIP 725-17-13-273,

zwanym w Porozumieniu "GDDKiA",

a

**Gminą Tuszyn**, z siedzibą w Tuszynie przy ul. Piotrkowskiej 2/4, 95-080 Tuszyn, NIP 728-25-99-683, REGON 590648304, reprezentowaną przez:

- 1) **Witolda Małeckiego** - Burmistrza Miasta Tuszyna;
- 2) przy kontrasygnacie Skarbnika Miasta – **Małgorzaty Ożarek**,

zwaną w Porozumieniu „Gminą”

łącznie zwanymi: „Stronami”.

## PREAMBUŁA

W związku z uchwałą nr XVIII/122/2025 Rady Miejskiej w Tuszynie z dnia 26 czerwca 2025 roku, w sprawie wyrażenia woli przejęcia przez Gminę Tuszyn do zasobów dróg gminnych drogi serwisowej służącej do obsługi drogi krajowej nr 12, (stanowiącą Załącznik nr 1 do niniejszego Porozumienia), działając na podstawie art. 18 ust. 2 pkt 5 i art. 19 ust. 4 ustawy z dnia 21 marca 1985 r. o drogach publicznych (Dz. U. z 2025 r. poz. 889) oraz przejęcia własności gruntów znajdujących się pod powyżej wskazaną drogą, Strony zawierają Porozumienie następującej treści:

**§ 1. 1.** GDDKiA oświadcza, że jest zarządcą drogi krajowej nr 12, w pasie drogowym której zlokalizowana jest jezdnia dodatkowa oznaczona numerem DW08 wskazana na Załączniku graficznym nr 2 stanowiącym integralną część niniejszego Porozumienia.

2. Gmina oświadcza, że realizując obowiązek wynikający z art. 7 ust. 2 i art. 20 pkt. 17 ustawy z dnia 21 marca 1985 r. o drogach publicznych, przejmie od GDDKiA na rzecz Gminy Tuszyn grunty zajęte pod przejmowaną drogę i zobowiązuje się zaliczyć do kategorii gminnej jezdnię dodatkową wskazaną w ust. 1.

3. Strony zgodnie postanawiają, że Burmistrz z dniem 1 stycznia 2026 roku przejmie wszystkie zadania zarządcy drogi, o których mowa w art. 20, art. 20b, art. 20c, art. 20d, art. 20e, art. 20f, art. 20g, art. 20h ustawy o drogach publicznych, w stosunku do drogi wskazanej w ust. 1. Z datą przejęcia zarządu jezdni dodatkowej przez Burmistrza, GDDKiA przekaże Burmistrzowi wszelką dokumentacją niezbędną do realizacji zarządu. Etap przejęcia jezdni dodatkowej, będzie potwierdzony stosownym protokołem.

4. Gmina oświadcza, że podejmie działania związane wydzieleniem geodezyjnym części gruntów zajętych pod jezdnię dodatkową oznaczoną numerem DW08.

5. Pozostałe po podziale fragmenty nieruchomości znajdujące się poza pasem jezdni dodatkowej, o której mowa w ust. 1, pozostaną własnością Skarbu Państwa w trwałym zarządzie Generalnej Dyrekcji Dróg Krajowych i Autostrad.

6. Wspólne urządzenia oraz odwodnienie drogi krajowej nr 12 oraz drogi gminnej, służące drodze krajowej, będą zarządzane i utrzymywane przez GDDKiA, Burmistrz na przejętych terenach umożliwi GDDKiA nieodpłatny dostęp do ww. urządzeń oraz urządzeń odwadniających w zakresie niezbędnym do wykonywania prac utrzymaniowych i remontowych tych urządzeń oraz utrzymania terenów pasa drogowego drogi krajowej nr 12, przylegającej do drogi gminnej.

7. GDDKiA oddaje w użyczenie Gminie grunty zajęte pod jezdnię dodatkową opisaną w § 1 ust. 1 niniejszego Porozumienia w celu złożenia oświadczenia o posiadaniu prawa dysponowania gruntem na cele budowlane wymaganego zgodnie z przepisami ustawy z dnia 7 lipca 1994 roku Prawo budowlane.

#### § 2. GDDKiA zobowiązuje się do:

- 1) wystąpienia do Starosty Łódzkiego Wschodniego – wykonującego zadania z zakresu administracji rządowej z wnioskiem o wygaszenie trwałego zarządu dla wydzielonych przez Gminę gruntów będących przedmiotem przekazania, stanowiących jezdnię dodatkową drogi krajowej nr 12;
- 2) przekazania wydzielonych geodezyjnie części gruntów zajętych pod jezdnię dodatkową do zasobu nieruchomości Skarbu Państwa, którym gospodaruje Starosta Łódzki Wschodni – wykonujący zadania z zakresu administracji rządowej;
- 3) nieodpłatnego udostępnienia terenu pasa drogowego DW08 w obrębie istniejących rowów odwadniających umożliwiając odprowadzenie wód opadowych z przekazanej jezdni dodatkowej.

#### § 3. 1. Gmina zobowiązuje się do:

- 1) wykonania na swój koszt i własnym staraniem czynności związanych z wydzieleniem gruntu pod pas drogowy przejmowanej jezdni dodatkowej, o których mowa w § 1 ust. 1, w terminie do dnia 31 grudnia 2026 roku;
- 2) wystąpienia do Starosty Łódzkiego Wschodniego – wykonującego zadania z zakresu administracji rządowej o nieodpłatne przekazanie wydzielonych geodezyjnie części gruntów zajętych pod jezdnię dodatkową, o której mowa w § 1 ust. 1, na rzecz Gminy;
- 3) przyjęcia w poczet dróg gminnych, po uprzednim dokonaniu podziału i wydzieleniu z pasa drogowego drogi krajowej nr 12 części gruntów oraz po uzyskaniu prawa własności do wydzielonych fragmentów działek, na których zlokalizowana jest jezdnia dodatkowa, o której mowa w § 1 ust. 1.

2. Gmina bezterminowo zapewni należyte zarządzanie „nową drogą publiczną gminną” w tym utrzymanie drogi oraz towarzyszących jej elementów infrastruktury w należyłym stanie technicznym z uwzględnieniem bieżących napraw wynikających z eksploatacji i zdarzeń losowych, tak aby infrastruktura ta służyła celom, dla których powstała.

§ 4. 1. W związku z zawarciem i wykonywaniem niniejszego Porozumienia każda ze Stron będzie samodzielnie i niezależnie od drugiej Strony odpowiadać za przetwarzanie danych osobowych zgodnie z przepisami Rozporządzenia Parlamentu Europejskiego i Rady (UE) 2016/679 z dnia 27 kwietnia 2016 r. w sprawie ochrony osób fizycznych w związku z przetwarzaniem danych osobowych i w sprawie swobodnego przepływu takich danych oraz uchylenia dyrektywy 95/46/WE (dalej „RODO”).

2. Administratorem danych osobowych po stronie GDDKiA jest Generalny Dyrektor Dróg Krajowych i Autostrad.

3. Administratorem danych osobowych po stronie Gminy jest Burmistrz Tuszyna.

4. Każda ze Stron zobowiązuje się poinformować wszystkie osoby fizyczne związane z realizacją niniejszego Porozumienia, których dane osobowe w jakiejkolwiek formie będą udostępnione drugiej Stronie w celu realizacji niniejszego Porozumienia, o fakcie przekazania ich danych osobowych drugiej Stronie i ich przetwarzaniu przez drugą Stronę.

5. Obowiązek, o którym mowa w ust. 4, zostanie wykonany przez każdą ze Stron poprzez przekazanie osobom, których dane będą udostępnione drugiej Stronie, aktualnej treści klauzuli informacyjnej oraz przeprowadzenie wszelkich innych czynności niezbędnych do wykonania w imieniu drugiej Strony obowiązku informacyjnego określonego w RODO wobec tych osób.

6. Aktualna treść klauzuli informacyjnej GDDKiA dostępna jest na stronie internetowej <https://www.gov.pl/web/gddkia/umowy-rod0>.

7. Aktualna treść klauzuli informacyjnej Gminy stanowi załącznik nr 3 do niniejszego Porozumienia.

§ 5. 1. Porozumienie obowiązuje do czasu całkowitego uregulowania spraw związanych z przekazaniem gruntów pod jezdnią dodatkową, na rzecz Gminy, w tym:

- 1) wydzielenia działek wyznaczonych pod jezdnią dodatkową wskazaną w § 1 ust. 1 Porozumienia (podziału geodezyjnego działek stanowiących własność Skarbu Państwa w trwałym zarządzie GDDKiA);
- 2) wygaszenia trwałego zarządu przez Starostę Łódzkiego Wschodniego - wykonującego zadania z zakresu administracji rządowej na przekazywanych działkach;
- 3) podjęcia przez Radę Miejską w Tuszynie uchwały o zaliczeniu jezdni dodatkowej wskazanej w § 1 ust. 1 do kategorii dróg gminnych;
- 4) podpisania przez Strony protokołu PT zdawczo-odbiorczego przekazania jezdni dodatkowej, o której mowa w § 1 ust. 1 na rzecz Gminy.

2. Strony zgodnie postanawiają, iż prawo każdej ze Stron do wypowiedzenia niniejszego Porozumienia zostaje ograniczone do wypowiedzenia z ważnych powodów z zachowaniem jednomiesięcznego okresu wypowiedzenia, z zastrzeżeniem ust. 3. Za ważny powód wypowiedzenia Strony zgodnie uznają w szczególności zajście takich okoliczności, za które dana Strona odpowiedzialności nie ponosi, a które uniemożliwiają realizację przedmiotowego Porozumienia.

3. Porozumienie może być ponadto wypowiedziane bez zachowania okresu wypowiedzenia (w trybie natychmiastowym) w sytuacji, gdy którakolwiek ze Stron naruszy postanowienia niniejszego Porozumienia lub nie wywiąże się z jej zobowiązań, pomimo uprzedniego wezwania do ich wykonania.

4. Strony mogą rozwiązać Porozumienie w każdym czasie na mocy wzajemnego porozumienia.

5. Wypowiedzenie jest ważne, jeśli zostało dokonane w formie pisemnej.

6. W przypadku dokonania wypowiedzenia Porozumienia Strony nie będą żądać zwrotu nakładów dotychczas poniesionych.

7. W przypadku rozwiązania lub wypowiedzenia Porozumienia przed zaliczeniem drogi do kategorii dróg gminnych i przed przekazaniem własności na rzecz Gminy, Gmina zobowiązuje się do przywrócenia drogi do stanu sprzed zawarcia Porozumienia lub zwrotu na rzecz GDDKiA kosztu wykonania tych prac. Protokół przekazania dróg stanowi załącznik nr 4 do niniejszego Porozumienia.

§ 6. 1. Zmiana postanowień zawartego Porozumienia może nastąpić za zgodą obu Stron wyrażoną, pod rygorem nieważności, na piśmie, w drodze aneksu.

2. W sprawach nieuregulowanych niniejszym Porozumieniem mają zastosowanie przepisy powszechnie obowiązującego prawa, w szczególności przepisy ustawy z dnia 23 kwietnia 1964 r. Kodeks cywilny oraz ustawy z dnia 21 marca 1985 r. o drogach publicznych.

3. W przypadku wystąpienia ewentualnych sporów wynikłych z tytułu zawarcia niniejszego Porozumienia, Strony podejmą wszelkie wysiłki w celu polubownego rozwiązania sporów, które mogą powstać pomiędzy nimi.

4. W przypadku nie osiągnięcia polubownego rozstrzygnięcia sporu właściwym do rozstrzygnięcia będzie sąd powszechny, właściwy miejscowo dla siedziby GDDKiA (Oddział w Łodzi).

§ 7. Osobami uprawnionymi do współpracy oraz bieżących kontaktów są:

1) ze strony GDDKiA:

- a) Dariusz Pierzchałka, tel. 42 233 97 37, email: dpierzchalka@gddkia.gov.pl,
- b) Magdalena Kubiak, tel. 42 233 97 36, email: mkubiak@gddkia.gov.pl,
- c) Marzena Potępa, tel. 42 233 96 55, email: mpotepa@gddkia.gov.pl – w zakresie realizacji obowiązków zarządcy drogi,
- d) Łukasz Bernardyn, tel. 42 233 96 62, email: lbernardyn@gddkia.gov.pl - w zakresie gospodarki nieruchomościami;

2) ze strony Gminy Tuszyn:

- a) p.o. Kierownika Referatu Gospodarki Przestrzennej Geodezji i Rolnictwa Urszula Kałuża tel. 42 232-13-83 w. 29 (w szczególności z zakresu przekazania gruntów, podziałów geodezyjnych działek, wykonania opracowań określających wartość przekazywanych działek),
- b) Kierownik Referatu Dróg i Zieleni Marcin Skrzypczyk tel. 42 232-13-83 wew. 52 (w szczególności z zakresu zaliczenia przekazanych dróg dojazdowych do kategorii dróg gminnych, wykonania zadań z zakresu zarządu dróg, protokołu PT zdawczo-odbiorczego przekazania wydzielonych działek).

§ 8. 1. Budowa drogi krajowej nr 12, o której mowa w § 1 ust. 1 została przeprowadzona na podstawie dokumentacji technicznej opracowanej na zlecenie GDDKiA.

2. W terminie do 30 dni po zawarciu niniejszego Porozumienia, GDDKiA przekaze nieodpłatnie Gminie, na podstawie protokołu zdawczo-odbiorczego, kopie dokumentacji powykonawczej i kopie ostatecznych decyzji wydanych na etapie przygotowania (mających wpływ na użytkowanie i utrzymanie).

3. GDDKiA oświadcza, że posiada autorskie prawa majątkowe lub prawa pokrewne niezbędne do należytego wykonania zobowiązań wynikających z Porozumienia, w tym w szczególności do udzielenie Licencji do dokumentacji, o której mowa w ust. 1.

4. GDDKiA udziela Gminie niewyłącznej nieodpłatnej licencji na czas sprawowania zarządu nad jezdniami dodatkowymi oraz po zrealizowaniu porozumienia w docelowym układzie dróg gminnych, z chwilą przekazania Gminie egzemplarzy dokumentacji powykonawczej w zakresie objętym niniejszym porozumieniem, na poniższych polach eksploatacji:

- 1) użytkowania Utworów na własny użytek, użytek swoich jednostek organizacyjnych oraz użytek osób trzecich;
- 2) utrwalenia Utworów na wszelkich rodzajach nośników, a w szczególności na nośnikach video, taśmie światłoczułej, magnetycznej, dyskach komputerowych oraz wszystkich typach nośników przeznaczonych do zapisu cyfrowego (np. CD, DVD, Blue-ray, pendrive, itd.);
- 3) zwielokrotniania Utworów dowolną techniką w dowolnej ilości, w tym techniką magnetyczną na kasetach video, techniką światłoczułą i cyfrową, techniką zapisu komputerowego na wszystkich rodzajach nośników dostosowanych do tej formy zapisu, wytwarzanie jakiegokolwiek techniką egzemplarzy Utworu, w tym techniką drukarską, reprograficzną, zapisu magnetycznego oraz techniką cyfrową;
- 4) wprowadzania Utworów do pamięci komputera na dowolnej liczbie stanowisk komputerowych oraz do sieci multimedialnej, telekomunikacyjnej, komputerowej, w tym do Internetu;
- 5) wyświetlania i publicznego odtwarzania Utworu;
- 6) nadawania całości lub wybranych fragmentów Utworu za pomocą wizji albo fonii przewodowej i bezprzewodowej przez stację naziemną;
- 7) wymiany nośników, na których Utwór utrwalono;
- 8) wykorzystania w utworach multimedialnych;

- 9) wykorzystywania całości lub fragmentów utworu do celów promocyjnych i reklamy;
- 10) wprowadzania zmian, skrótów;
- 11) publicznego udostępniania Utworu w taki sposób, aby każdy mógł mieć do niego dostęp w miejscu i w czasie przez niego wybranym.

5. Gmina pozostaje uprawniona do udzielenia sublicencji po uprzednim uzyskaniu zgody od GDDKiA. Postanowienia ustępu dotyczące udzielenia licencji stosuje się odpowiednio do udzielenia sublicencji.

**§ 9. 1.** Porozumienie wchodzi w życie w dniu jego podpisania przez ostatnią ze Stron.

2. Załączniki stanowiące integralną część niniejszego Porozumienia:

- 1) uchwała nr XVIII/122/2025 Rady Miejskiej w Tuszynie z dnia 26 czerwca 2025 roku, w sprawie wyrażenia woli przejęcia przez Gminę Tuszyn do zasobów dróg gminnych drogi serwisowej służącej do obsługi drogi krajowej nr 12;
- 2) Załącznik graficzny, o którym mowa w § 1 ust. 1 Porozumienia;
- 3) Aktualna treść klauzuli informacyjnej Gminy;
- 4) Protokół przekazania drogi, o której mowa w § 1 ust. 1;
- 5) Wykaz działek objętych niniejszym Porozumieniem.

3. Porozumienie podlega ogłoszeniu w Dzienniku Urzędowym Województwa Łódzkiego.

Dyrektor Oddziału Generalnej Dyrekcji Dróg  
Krajowych i Autostrad w Łodzi

**Marcin Amróż**

Burmistrz Miasta Tuszyna

**Witold Malecki**

Zastępca Dyrektora Oddziału GDDKiA w Łodzi ds.  
Zarządzania Drogami i Mostami

**Ireneusz Kanigowski**

Skarbnik Miasta Tuszyna

**Małgorzata Ożarek**

## Załącznik nr 1 do porozumienia z dnia 31 grudnia 2025 r.

Elektronicznie podpisany przez:  
Mirosław Popecki  
dnia 27 czerwca 2025 r.

**UCHWAŁA NR XVIII/122/2025  
RADY MIEJSKIEJ W TUSZYNIE**

z dnia 26 czerwca 2025 r.

**w sprawie wyrażenia woli przejęcia przez Gminę Tuszyn do zasobów dróg gminnych drogi serwisowej służącej do obsługi drogi krajowej Nr 12**

Na podstawie art. 18 ust.1 ustawy z dnia 8 marca 1990 r. o samorządzie gminnym (Dz. U. z 2024 r. poz. 1465, poz. 1572, poz. 1907, poz. 1940) Rada Miejska w Tuszynie uchwala, co następuje:

§ 1. Gmina Tuszyn wyraża wolę nieodpłatnego przejęcia do zasobów dróg gminnych drogi serwisowej nr DW 08 położonej w obrębie Kruszów gmina Tuszyn będącej w pasie drogowym drogi krajowej Nr 12, której zarządcą jest Generalna Dyrekcja Dróg Krajowych i Autostrad Oddział w Łodzi.

§ 2. Przebieg drogi, o której mowa w § 1 określa załącznik graficzny do niniejszej uchwały, który stanowi integralną jej część.

§ 3. Uchwała podlega przekazaniu Generalnej Dyrekcji Dróg Krajowych i Autostrad Oddział w Łodzi.

§ 4. Wykonanie uchwały powierza się Burmistrzowi Miasta Tuszyna.

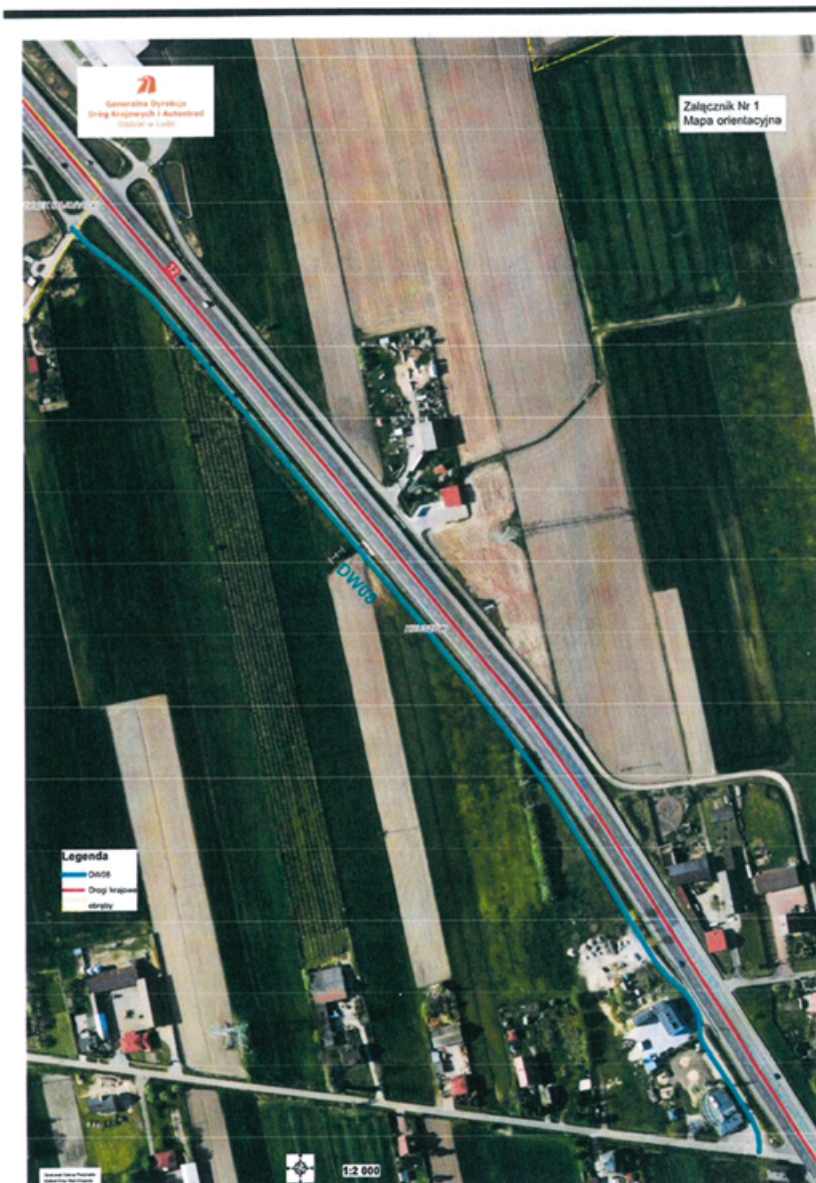
§ 5. Uchwała wchodzi w życie z dniem podjęcia i podlega ogłoszeniu zgodnie z obowiązującymi przepisami.



Przewodniczący Rady  
Miejskiej w Tuszynie

**Mirosław Popecki**

Załącznik do uchwały Nr XVIII/122/2025  
Rady Miejskiej w Tuszynie  
z dnia 26 czerwca 2025 r.





#### Uzasadnienie

**do uchwały nr XVIII/122/2025 Rady Miejskiej w Tuszynie w sprawie wyrażenia woli przejęcia przez Gminę Tuszyn do zasobów dróg gminnych drogi serwisowej służącej do obsługi drogi krajowej Nr 12**

Zgodnie z ustaleniami miejscowego planu zagospodarowania przestrzennego Gminy Tuszyn, uchwalonego uchwałą nr XVIII/116/04 Rady Miejskiej w Tuszynie z dnia 18 czerwca 2004r. (Dz. Urz. Woj. Łódzkiego Nr 235, poz.2097 z dn.18.08.2004 r.), zostały wyznaczone tereny do zabudowy usługowej, przemysłowej, pod uprawy rolne, obsługę komunikacyjną. W pasie drogowym drogi krajowej Nr 12 zaprojektowana jest droga serwisowa nr DW 08 przeznaczona do obsługi komunikacyjnej przyległych terenów. Przebieg deklarowanej drogi do przejęcia został przedstawiony na załączniku graficznym. Mając na względzie rozwój obszarów usługowych i produkcyjnych Gminy Tuszyn, celowe jest zapewnienie obsługi komunikacyjnej z drogi serwisowej do terenów zabudowy. Z uwagi na powyższe, zasadne jest podjęcie niniejszej uchwały i podjęcie negocjacji w sprawie przejęcia ww. drogi.

Załącznik nr 2 do porozumienia z dnia 31 grudnia 2025 r.



Załącznik nr 3 do porozumienia z dnia 31 grudnia 2025 r.

### Klauzula informacyjna Gminy Tuszyn

Niniejszą informację otrzymałeś w związku z obowiązkami określonymi w art. 13 rozporządzenia Parlamentu Europejskiego i Rady (UE) 2016/679 z dnia 27 kwietnia 2016 r. w sprawie ochrony osób fizycznych w związku z przetwarzaniem danych osobowych i w sprawie swobodnego przepływu takich danych oraz uchylenia dyrektywy 95/46/WE (ogólne rozporządzenie o ochronie danych) (Dziennik Urzędowy Unii Europejskiej z dnia 14 maja 2016 r. L 119/1).

| <b>Informacje podstawowe dotyczące przetwarzania Pani/Pana danych osobowych</b> |  |
|---|--|
| <b>Administrator Danych Osobowych (ADO)</b>                                     | Administratorem Pani/Pana danych osobowych jest Gmina Tuszyn - Burmistrz Miasta Tuszyna, z siedzibą w Tuszynie.<br>Z administratorem możesz skontaktować się:<br>- telefonicznie + 48 (42) 614-34-26 wew. 38<br>- droga mailową: <a href="mailto:tuszyn@tuszyn.info.pl">tuszyn@tuszyn.info.pl</a><br>- listownie na adres Administratora.  |
| <b>Inspektor Ochrony Danych</b>   | Na mocy art. 37 ust. 1 lit. a) RODO Administrator wyznaczył Inspektora Ochrony Danych (IOD), który nadzoruje sferę przetwarzania danych osobowych. Jeśli ma Pani/Pan pytania dotyczące przetwarzania Pani/Pana danych osobowych w zakresie działania Administratora Danych, a także przysługujących Pani/Panu uprawnień, może się Pani/Pan skontaktować z IOD w następujący sposób:<br>- telefonicznie +48 42 614-34-26 wew. 53<br>- drogą mailową: <a href="mailto:iod@tuszyn.info.pl">iod@tuszyn.info.pl</a><br>- listownie na adres Administratora. |
| <b>Cel przetwarzania danych osobowych i podstawa prawna przetwarzania</b>       | Pani/Pana dane osobowe będą przetwarzane wyłącznie w zakresie niezbędnym do realizacji celów w jakich zostały zebrane tj. realizacji porozumienia pomiędzy Skarbem Państwa - Generalnym Dyrektorem Dróg Krajowych i Autostrad a Gminą Tuszyn zgodnie art. 6 ust. 1 lit. c i e - ogólnego rozporządzenia o ochronie danych osobowych z dnia 27 kwietnia 2016r. W związku z art. 18 ust. 2 pkt. 5 i art. 19 ust. 4 ustawy z dnia 21 marca 1985 r. o drogach publicznych, ustawy z dnia 14 lipca o narodowym zasobie archiwalnym i archiwach.             |
| <b>Okres przechowywania danych osobowych</b>                                    | Pani/a dane osobowe przetwarzane będą przez okres niezbędny do załatwienia sprawy oraz przechowywane przez okres wskazany w przepisach ustawy z dnia 14 lipca 1983 r. o narodowym zasobie archiwalnym i archiwach czyli dokumentacja związana z porozumieniem będzie przechowywana wieczyście.   |
| <b>Odbiorcy danych osobowych</b>  | Odbiorcami Pani/a danych osobowych mogą być wyłącznie podmioty, które uprawnione są do ich otrzymania na mocy przepisów prawa odbiorcą danych w rozumieniu przepisów o ochronie danych osobowych oraz zawartych umów przetwarzające dane na zlecenie Administratora tj. podmiotom świadczącym usługi pocztowe, usługi bankowe, usługi informatyczne itp. Dane osobowe nie będą przekazywane do państw trzecich, na podstawie szczegółowych regulacji prawnych, w tym umów międzynarodowych.  |
| <b>Prawa związane z przetwarzaniem danych osobowych</b>                         | Przysługują Pani/Panu następujące prawa związane z przetwarzaniem danych osobowych:<br>- dostępu do danych osobowych jej dotyczących,<br>- żądania ich sprostowania,<br>- usunięcia lub ograniczenia przetwarzania,<br>- wniesienia sprzeciwu wobec przetwarzania.<br>Z zastrzeżeniem odrębnych przepisów, które mogą ograniczyć wszystkie bądź poszczególne prawa.<br>Aby skorzystać z powyższych praw, skontaktuj się z Administratorem bądź Inspektorem Ochrony Danych (dane kontaktowe powyżej).   |
| <b>Prawo wniesienia skargi</b>  | W przypadku nieprawidłowości przy przetwarzaniu Pani/Pana danych osobowych, przysługuje Pani/Panu także prawo wniesienia skargi do organu nadzorczego zajmującego się ochroną danych osobowych, tj. Prezesa Urzędu Ochrony Danych Osobowych.   |
| <b>Obowiązek podania danych</b>   | Podanie przez Panią/Pana danych osobowych jest obowiązkowe, w sytuacji gdy przesłankę przetwarzania danych osobowych stanowi przepisa prawa lub jest warunkiem koniecznym do zawarcia umowy lub do czynności niezbędnych do podjęcia przed jej zawarciem. Konsekwencją nie podania danych osobowych będzie prośba o uzupełnienie danych z powodu braków formalnych lub brak możliwości zawarcia umowy.   |

---

|                                       |   |
|---------------------------------------|---|
| <b>Zautomatyzowanie przetwarzanie</b> | Dane nie będą przetwarzane w sposób zautomatyzowany ani nie będą profilowane. |
|---------------------------------------|---|

Załącznik nr 4 do porozumienia z dnia 31 grudnia 2025 r.

Generalna Dyrekcja ul. Irysowa 2 www.gddkia.gov.pl

Dróg Krajowych i Autostrad 91-857 Łódź e-mail: sekretariatlodz@gddkia.gov.pl

Oddział w Łodzi tel. +48 42 233 96 00

faks +48 42 233 96 08

**PROTOKÓŁ PRZEKAZANIA DROGI**

z dnia .....

Skarb Państwa – Generalna Dyrekcja Dróg Krajowych i Autostrad Oddział w Łodzi

reprezentowana przez

.....  
.....

jako Przekazujący przekazuje

Gminie ..... reprezentowanej przez

.....  
.....

jako Przejmującemu

jezdnie dodatkową drogi krajowej nr 12 oznaczoną nr

.....

Uwagi Przekazującego:

.....  
.....  
.....  
.....

Uwagi Przejmującego:

.....  
.....  
.....  
.....

**PRZEKAZUJĄCY**

**PRZEJMUJĄCY**

Załączniki:

1. aktualna kopia mapy zasadniczej z przekazywanymi drogami,
2. dokumentacja fotograficzna,
3. opis stanu drogi nr ..... na dzień zawarcia Porozumienia

Załącznik nr 5 do porozumienia z dnia 31 grudnia 2025 r.

## Wykaz działek

| Lp. | Położenie nieruchomości |        |         | Nr działki | Nr Księgi Wieczystej<br>(nr pełny<br>Elektronicznej KW) |
|-----|-------------------------|--------|---------|------------|---|
|     | Powiat                  | Gmina  | Obręb   |            |   |
| 1   | łódzki wschodni         | Tuszyn | Kruszów | 70/3       | PT1P/00105001/9   |
| 2   | łódzki wschodni         | Tuszyn | Kruszów | 71/3       | PT1P/00105000/2   |
| 3   | łódzki wschodni         | Tuszyn | Kruszów | 74/3       | PT1P/00105000/2   |
| 4   | łódzki wschodni         | Tuszyn | Kruszów | cz. 249    | PT1P/00110144/1   |
| 5   | łódzki wschodni         | Tuszyn | Kruszów | 75/3       | PT1P/00105368/9   |
| 6   | łódzki wschodni         | Tuszyn | Kruszów | 79/3       | PT1P/00105369/6   |
| 7   | łódzki wschodni         | Tuszyn | Kruszów | 80/3       | PT1P/00105000/2   |
| 8   | łódzki wschodni         | Tuszyn | Kruszów | 83/3       | PT1P/00105596/6   |
| 9   | łódzki wschodni         | Tuszyn | Kruszów | 84/3       | PT1P/00105000/2   |
| 10  | łódzki wschodni         | Tuszyn | Kruszów | 87/3       | PT1P/00105142/9   |
| 11  | łódzki wschodni         | Tuszyn | Kruszów | 88/3       | PT1P/00105331/1   |
| 12  | łódzki wschodni         | Tuszyn | Kruszów | 91/4       | PT1P/00109772/2   |
| 13  | łódzki wschodni         | Tuszyn | Kruszów | 93/3       | PT1P/00105596/6   |
| 14  | łódzki wschodni         | Tuszyn | Kruszów | 92/2       | PT1P/00108811/1   |
| 15  | łódzki wschodni         | Tuszyn | Kruszów | 91/6       | PT1P/00110006/2   |
| 16  | łódzki wschodni         | Tuszyn | Kruszów | 69/1       | PT1P/00105000/2   |