



DZIENNIK URZĘDOWY

WOJEWÓDZTWA ŁÓDZKIEGO

Łódź, dnia 31 marca 2026 r.

Poz. 2552

UCHWAŁA NR XXXV/183/26 RADY GMINY KOBIELE WIELKIE

z dnia 17 marca 2026 r.

w sprawie przyjęcia Gminnego Programu Opieki Nad Zabytkami Gminy Kobiele Wielkie na lata 2026 - 2029

Na podstawie art. 18 ust. 2 pkt 15 ustawy z dnia 8 marca 1990 r. o samorządzie gminnym (Dz. U. z 2025r. poz. 1153 z późn. zm.) oraz art. 87 ust. 3 i 4 ustawy z dnia 23 lipca 2003 r. o ochronie zabytków i opiece nad zabytkami (Dz. U. z 2024 r. poz. 1292), uchwała się co następuje:

§ 1. Przyjmuje się „Gminny Program Opieki Nad Zabytkami Gminy Kobiele Wielkie na lata 2026 – 2029”, zaopiniowany pozytywnie przez Łódzkiego Wojewódzkiego Konserwatora Zabytków, stanowiący załącznik do niniejszej uchwały.

§ 2. Wykonanie uchwały powierza się Wójtowi Gminy Kobiele Wielkie.

§ 3. Uchwała wchodzi w życie z dniem podjęcia i podlega ogłoszeniu w Dzienniku Urzędowym Województwa Łódzkiego.

Przewodniczący Rady Gminy

mgr Adam Kleszczewski

Załącznik do uchwały nr XXXV/183/26
Rady Gminy Kobiele Wielkie
z dnia 17 marca 2026 r.



**GMINNY
PROGRAM
OPIEKI NAD
ZABYTKAMI
GMINY KOBIELE
WIELKIE NA LATA
2026-2029**



Kobiele Wielkie 2026

SPIS TREŚCI

1. Wstęp	2
2. Podstawa prawna opracowania Gminnego Programu opieki nad zabytkami	3
3. Aspekty prawne i programowe ochrony i opieki nad zabytkami w Polsce	4
4. Uwarunkowania zewnętrzne ochrony zasobów dziedzictwa kulturowego	9
4.1. Ochrona zabytków w krajowych dokumentach strategicznych.....	9
4.2. Relacje gminnego programu opieki nad zabytkami z dokumentami na poziomie województwa i powiatu	14
5. Uwarunkowania wewnętrzne ochrony dziedzictwa kulturowego na poziomie gminy	19
6. Charakterystyka zasobów i analiza stanu dziedzictwa i krajobrazu kulturowego Gminy Kobbiele Wielkie.....	23
6.1. Charakterystyka gminy.....	23
6.2. Rys historyczny gminy.....	26
6.3. Zabytki objęte prawnymi formami ochrony	31
6.3.1. Zabytki nieruchome wpisane do rejestru zabytków.....	32
6.4. Zabytki w gminnej ewidencji zabytków	35
6.5. Zabytki ruchome z terenu gminy Kobbiele Wielkie.....	47
6.6. Zabytki archeologiczne z terenu gminy Kobbiele Wielkie	47
6.7. Dziedzictwo niematerialne.....	54
6.8. Krajobraz kulturowy - zabytki o najwyższym znaczeniu dla gminy.....	58
7. Ocena stanu dziedzictwa kulturowego gminy. Analiza SWOT.....	59
8. Założenia programowe – priorytety, kierunki, działania gminnego programu opieki nad zabytkami Gminy Kobbiele Wielkie.....	62
9. Instrumentarium realizacji gminnego programu opieki nad zabytkami.....	65
10. Zasady oceny realizacji gminnego programu opieki nad zabytkami	66
11. Źródła finansowania programu opieki nad zabytkami	68
12. Podsumowanie	80
13. Bibliografia	82
14. Spis zdjęć, map, tabel.....	83

1. Wstęp

Gminny program opieki nad zabytkami to dokument polityki administracyjnej w obszarze podejmowanych działań dotyczących wspierania, inicjowania i koordynowania czynności związanych z ochroną zabytków oraz krajobrazu kulturowego, a także promowania, upowszechniania dziedzictwa kulturowego. Pod pojęciem dziedzictwa kulturowego kryje się cały dorobek zarówno materialny jak i duchowy przekazywany z pokolenia na pokolenie zaczynając od wcześniejszych pokoleń aż po czasy współczesne, co oznacza, iż jest ważnym czynnikiem działalności i życia człowieka na przełomie dziejów. Określa tożsamość kulturową, ciągłość rozwoju społecznego, kulturowego i politycznego, pielęgnuje poczucie piękna wspólnoty cywilizacyjnej, dowodzi prawd oraz upamiętnia wydarzenia historyczne. Obiekty zabytkowe stanowią cenny element kultury, który wpływa na kształtowanie się otoczenia człowieka współczesnego, mający wszechstronny wpływ na jego życie codzienne.

Gminny program opieki nad zabytkami Gminy Kobbiele Wielkie na lata 2026-2029 został opracowany w celu zdefiniowania działań koniecznych do sprawowania należytej opieki nad zabytkami znajdującymi się na terenie gminy we wskazanym okresie. Bardzo ważnym dla programu celem jest uzyskanie akceptowalnej i odczuwalnej dla społeczeństwa poprawy z zakresu: stanu zachowania oraz utrzymania obiektów zabytkowych mieszczących się na terenie gminy Kobbiele Wielkie, szeroko rozumianego zasobu dziedzictwa kulturowego, a także zachowania krajobrazu kulturowego. Program opieki nad zabytkami stanowi podwalinę współpracy między samorządem gminnym, właścicielami zabytków i Wojewódzkim Konserwatorem Zabytków. Współpraca ta rozwijana w kolejnych latach powinna przynieść lokalnej społeczności i nie tylko, wymierne korzyści tj. zachowanie dziedzictwa kulturowego dla przyszłych pokoleń. Istotną sprawą jest osiągnięcie tego celu ze współudziałem mieszkańców Gminy Kobbiele Wielkie zaangażowanych w opiekę nad zabytkami. Odczucie kształtowania i eksponowania dziedzictwa kulturowego przyczyni się do podkreślenia atrakcyjności gminy, umocnienia tradycji regionalnych oraz upowszechnienia kultury. Zatem program ma za zadanie dążyć do stanu idealnego w zakresie opieki nad zabytkami, poprzez zdefiniowanie podstawowych założeń oraz potrzeb finansowych, organizacyjnych, ochronnych i promocyjnych.

2. Podstawa prawna opracowania Gminnego programu opieki nad zabytkami

Obowiązek sporządzenia gminnego programu opieki nad zabytkami wynika z Ustawy z dnia 23 lipca 2003 r. o ochronie zabytków i opiece nad zabytkami (t.j. Dz.U. 2024 poz. 1292 z późn. zm.)

·art. 87 ust. 1. Zarząd województwa, powiatu lub wójt (burmistrz, prezydent miasta) sporządza na okres 4 lat odpowiednio wojewódzki, powiatowy lub gminny program opieki nad zabytkami.

Główne cele wykonania programu opieki nad zabytkami określone zostały w art. 87 ust. 2 ww. ustawy:

- 1) *włączenie problemów ochrony zabytków do systemu zadań strategicznych, wynikających z koncepcji przestrzennego zagospodarowania kraju;*
- 2) *uwzględnianie uwarunkowań ochrony zabytków, w tym krajobrazu kulturowego i dziedzictwa archeologicznego, łącznie z uwarunkowaniami ochrony przyrody i równowagi ekologicznej;*
- 3) *zahamowanie procesów degradacji zabytków i doprowadzenie do poprawy stanu ich zachowania;*
- 4) *wyeksponowanie poszczególnych zabytków oraz walorów krajobrazu kulturowego;*
- 5) *podejmowanie działań zwiększających atrakcyjność zabytków dla potrzeb społecznych, turystycznych i edukacyjnych oraz wspieranie inicjatyw sprzyjających wzrostowi środków finansowych na opiekę nad zabytkami;*
- 6) *określenie warunków współpracy z właścicielami zabytków, eliminujących sytuacje konfliktowe związane z wykorzystaniem tych zabytków;*
- 7) *podejmowanie przedsięwzięć umożliwiających tworzenie miejsc pracy związanych z opieką nad zabytkami.*

Sposób procedowania z programami opieki nad zabytkami oraz obowiązek sporządzania sprawozdań wynikają z art. 87 ust. 3-6 ww. Ustawy:

·art. 87 ust. 3. Wojewódzki, powiatowy i gminny program opieki nad zabytkami przyjmuje odpowiednio sejmik województwa, rada powiatu i rada gminy, po uzyskaniu opinii wojewódzkiego konserwatora zabytków.

·art. 87 ust. 4. Programy, o których mowa w ust. 3, są ogłaszane w wojewódzkim dzienniku urzędowym.

·art. 87 ust. 5. Z realizacji programów zarząd województwa, powiatu i wójt (burmistrz, prezydent miasta) sporządza, co 2 lata, sprawozdanie, które przedstawia się odpowiednio sejmikowi województwa, radzie powiatu lub radzie gminy.

·art. 87 ust. 6. Sprawozdanie z realizacji wojewódzkiego programu opieki nad zabytkami jest przekazywane Generalnemu Konserwatorowi Zabytków i właściwemu wojewódzkiemu konserwatorowi zabytków w celu jego wykorzystania przy opracowywaniu, aktualizacji i realizacji krajowego programu ochrony zabytków i opieki nad zabytkami.

3. Aspekty prawne i programowe ochrony i opieki nad zabytkami w Polsce

Przepisy prawne dotyczące ochrony i opieki nad zabytkami zawarte są w następujących aktach prawnych:

·**Konstytucja Rzeczypospolitej Polskiej** z dnia 2 kwietnia 1997 r. (Dz. U. z 1997, Nr 78, poz. 483, z późn. zm.), która stanowi fundament systemu ochrony dziedzictwa kulturowego w Polsce: „Rzeczpospolita Polska [...] strzeże dziedzictwa narodowego oraz zapewnia ochronę środowiska, kierując się zasadą zrównoważonego rozwoju (art. 5), [...] stwarza warunki upowszechniania i równego dostępu do dóbr kultury, będącej źródłem tożsamości narodu polskiego, jego trwania i rozwoju (art. 6. ust. 1) oraz że każdy jest obowiązany do dbałości o stan środowiska i ponosi odpowiedzialność za spowodowane przez siebie jego pogorszenie. Zasady tej odpowiedzialności określa ustawa (art. 86)”.

·**Ustawa o ochronie zabytków i opiece nad zabytkami** z dnia 23 lipca 2003 r. (t.j. Dz. U. z 2024 r. poz. 1292 z późn. zm.), która jest głównym aktem prawnym regulującym zasady ochrony i opieki nad zabytkami w Polsce. Przy opracowaniu programu opieki nad zabytkami należy uwzględnić przepisy tej ustawy, takie jak: art. 3, 4, 5, 6, 7, 16 ust.1, art. 17, 18, 19, 20, 21, 22 oraz art. 89.

- art. 3 - zawiera podstawowe definicje w tematyce ochrony zabytków, w szczególności należy podkreślić, że zabytek jest to nieruchomość lub rzecz ruchoma, ich części lub zespoły, które są dziełem człowieka lub związane są z jego działalnością. Stanowią one świadectwo minionej epoki bądź zdarzenia, których zachowanie leży w interesie społecznym ze względu na posiadaną wartość historyczną, artystyczną lub naukową.
- art. 4 – objaśnia, że ochrona zabytków polega na: podejmowaniu w szczególności przez organy administracji publicznej działań mających na celu:
 - zapewnienie warunków prawnych, organizacyjnych i finansowych umożliwiających trwałe zachowanie zabytków oraz ich zagospodarowanie i utrzymanie;
 - zapobieganie zagrożeniom mogącym spowodować uszczerbek dla wartości zabytków;
 - udaremnienie niszczenia i niewłaściwego korzystania z zabytków;
 - przeciwdziałanie kradzieży, zaginięciu lub nielegalnemu wywozowi zabytków za granicę;
 - kontrolę stanu zachowania i przeznaczenia zabytków;
 - uwzględnienie zadań ochronnych w planowaniu i zagospodarowaniu przestrzennym oraz przy kształtowaniu środowiska.
- art. 5 - Natomiast opieka nad zabytkami sprawowana przez jego właściciela lub posiadacza polega, w szczególności, na zapewnieniu warunków:
 - naukowego badania i dokumentowania zabytku;
 - prowadzenia prac konserwatorskich, restauratorskich i robót budowlanych zabytku;
 - zabezpieczenia i utrzymania zabytku oraz jego otoczenia w jak najlepszym stanie;
 - korzystania z zabytku w sposób zapewniający trwałe zachowanie jego wartości;
 - popularyzowania i upowszechniania wiedzy o zabytku oraz jego znaczeniu dla historii i kultury.
- art. 6 - Opiece i ochronie podlegają, bez względu na stan zachowania zabytki nieruchome, ruchome i archeologiczne. Ochronie ustawodawczej mogą podlegać również nazwy geograficzne, historyczne lub tradycyjne nazwy obiektu budowlanego, placu, ulicy lub jednostki osadniczej.

- art. 7 - Ustawa wskazuje formy ochrony zabytków, do których należą:
- wpis do rejestru zabytków (prowadzonego przez WKZ). Do rejestru wpisuje się zabytek na podstawie decyzji wydanej przez WKZ z urzędu bądź na wniosek właściciela zabytku lub użytkownika wieczystego grunt, na którym znajduje się zabytek nieruchomy);
- wpis na Listę Skarbów Dziedzictwa;
- uznanie za pomnik historii (przez Prezydenta RP, na wniosek ministra właściwego do spraw kultury i dziedzictwa narodowego);
- utworzenie parku kulturowego (przez Radę Gminy na podstawie uchwały);
- ustalenia ochrony w miejscowym planie zagospodarowania przestrzennego albo w decyzji o ustaleniu lokalizacji inwestycji celu publicznego, decyzji o warunkach zabudowy, decyzji o zezwoleniu na realizację inwestycji drogowej, decyzji o ustaleniu lokalizacji linii kolejowej lub decyzji o zezwoleniu na realizację inwestycji w zakresie lotniska użytku publicznego.

· **Ustawa o samorządzie gminnym z dnia 8 marca 1990 r.** (t.j. Dz.U. z 2025 r. poz. 1153 z późn. zm.), zgodnie z art. 7 ust. 1 „Zaspokajanie zbiorowych potrzeb wspólnoty należy do zadań własnych gminy. W szczególności zadania własne obejmują sprawy: (...) ochrony zabytków i opieki nad zabytkami”.

· **Ustawa o planowaniu i zagospodarowaniu przestrzennym z dnia 27 marca 2003 r.** (t.j. Dz.U. z 2024 r. poz. 1130, z późn. zm.), która precyzuje co powinno być uwzględniane podczas sporządzania studium uwarunkowań i kierunków zagospodarowania przestrzennego, miejscowych planów zagospodarowania przestrzennego, a także ustalenia lokalizacji inwestycji celu publicznego, a mianowicie „wymagania ochrony dziedzictwa kulturowego i zabytków oraz dóbr kultury współczesnej”.

· **Ustawa z dnia 7 lipca 2023 r. o zmianie ustawy o planowaniu i zagospodarowaniu przestrzennym oraz niektórych innych ustaw** (Dz.U. z 2023 r. poz. 1688). Celem nowelizacji jest zapewnienie zrównoważonego rozwoju kraju przy zachowaniu ładu przestrzennego i uwzględnieniu interesu publicznego. Ustawa wprowadza daleko idące zmiany w systemie aktów planowania przestrzennego i dotychczasowych procedurach. Dotyczy to również sposobu uwzględniania zagadnień związanych z ochroną dziedzictwa kulturowego a także kompetencji organów w tym zakresie. Najpóźniej z dniem 1 lipca 2026 r. mają utracić moc studia uwarunkowań i kierunków zagospodarowania przestrzennego gminy. Zostaną one zastąpione planem ogólnym. Co ważne, plan ogólny będzie dokumentem całkowicie odmiennym od studium. Bardzo istotnym dokumentem dla ochrony dziedzictwa kulturowego staje się strategia rozwoju gminy, która zgodnie z nowymi przepisami „przejmuje” opisową, tekstową część uwarunkowań i kierunków z dotychczasowego studium. Strategia będzie dokumentem obligatoryjnym. Ustawa wprowadza również inne zmiany, w tym zmiany w miejscowych planach zagospodarowania przestrzennego oraz decyzjach o warunkach zabudowy a także w definicjach ustawowych, co również będzie rzutować na ochronę zabytków. Gmina Kobiele Wielkie jest na etapie opracowywania planu ogólnego.

· **Ustawa o gospodarce nieruchomościami z dnia 21 sierpnia 1997 r.** (t.j. Dz.U. z 2024 r. poz. 1145, z późn. zm.), która precyzuje cele publiczne (art. 6), wśród których znajduje się „opieka nad nieruchomościami stanowiącymi zabytki w rozumieniu przepisów o ochronie zabytków i opiece nad zabytkami”, art. 13 ustawy określa zaś, że: „sprzedaż, zamiana, darowizna lub oddanie w użytkowanie wieczyste nieruchomości wpisanych do rejestru zabytków, stanowiących własność Skarbu Państwa lub jednostki samorządu terytorialnego, a także wnoszenie tych nieruchomości jako wkładów niepieniężnych (aportów) do spółek, wymaga pozwolenia wojewódzkiego konserwatora zabytków”.

· **Ustawę o ochronie przyrody z dnia 16 kwietnia 2004 r.** (t.j. Dz.U. z 2026 r. poz. 13), która określa, iż zezwolenie na usunięcie drzew lub krzewów z terenu nieruchomości wpisanej do rejestru zabytków wydaje wojewódzki konserwator zabytków.

· **Ustawę Prawo ochrony środowiska z dnia 27 kwietnia 2001 r.** (t.j. Dz.U. z 2025 r. poz. 647, z późn. zm.), w której kilkakrotnie występują pojęcia związane z ochroną zabytków. Przywołane w kontekście prognozy oddziaływania na środowisko, sporządzanej przez organ administracji przy okazji opracowywania polityk, strategii, planów lub programów w dziedzinach wymienionych w art. 40.

· **Ustawę Prawo budowlane z dnia 7 lipca 1994 r.** (t.j. Dz.U. z 2025 r. poz. 418, z późn. zm.), traktuje zabytki w sposób szczególny, podkreślając w art. 5 ust. 1 pkt 7, iż obiekt budowlany należy projektować

i budować, zapewniając: „ochronę obiektów wpisanych do rejestru zabytków oraz obiektów objętych ochroną konserwatorską”. W art. 29, 30, 31, 39 wymienione są rodzaje czynności w procesie budowlanym, również w kontekście obiektów wpisanych do rejestru zabytków, znajdujących się na obszarze wpisanym do rejestru zabytków, obiektów i obszarów niewpisanych do rejestru zabytków, a objętych ochroną konserwatorską na podstawie miejscowego planu zagospodarowania przestrzennego (art. 9, 29, 39, 3, 67, 3).

· **Ustawę o organizowaniu i prowadzeniu działalności kulturalnej z dnia 25 października 1991 r.** (t.j. Dz. U. z 2024 r. poz. 87). Ustawa wymienia sprawowanie opieki nad zabytkami jako jedno z podstawowych zadań instytucji kultury.

· **Ustawę o działalności pożytku publicznego i o wolontariacie z dnia 24 kwietnia 2003 r.** (t.j. Dz.U. z 2025 r. poz. 1338 z późn. zm.). W ramach ustawy gminy mogą wspierać działalność kulturalną związaną z ochroną zabytków i tradycji prowadzoną przez organizacje pozarządowe (m.in. stowarzyszenia).

· **Ustawa o zmianie niektórych ustaw w związku ze wzmocnieniem narzędzi ochrony krajobrazu, tzw. ustawa krajobrazowa z dnia 24 kwietnia 2015 r.** (Dz.U. z 2015 r. poz. 774 z późn. zm.) definiuje pojęcie reklamy, szyldu, krajobrazu, krajobrazu kulturowego, krajobrazu priorytetowego.

· **Ustawa o muzeach z dnia 21 listopada 1996 r.** (t.j. Dz.U. z 2022 r. poz. 385)

· **Ustawa o bibliotekach z dnia 27 czerwca 1997 r.** (t.j. Dz.U. z 2022 r. poz. 2393)

· **Ustawa o narodowym zasobie archiwalnym i archiwach z dnia 14 lipca 1983 r.** (t.j. Dz.U. z 2020 r. poz. 164 z późn. zm.)

· **Rozporządzenie Ministra Kultury i Dziedzictwa Narodowego z dnia 2 sierpnia 2018 r. w sprawie prowadzenia prac konserwatorskich, prac restauratorskich i badań konserwatorskich przy zabytku wpisanym do rejestru zabytków albo na Listę Skarbów Dziedzictwa oraz robót budowlanych, badań architektonicznych i innych działań przy zabytku wpisanym do rejestru zabytków, a także badań archeologicznych i poszukiwań zabytków** (tj. Dz.U. z 2021 r. poz. 81)

· **Rozporządzenie Ministra Kultury i Dziedzictwa Narodowego z dnia 26 maja 2011 r. w sprawie prowadzenia rejestru zabytków, krajowej, wojewódzkiej i gminnej ewidencji zabytków oraz krajowego wykazu zabytków skradzionych lub wywiezionych za granicę niezgodnie z prawem** (t.j. Dz.U. z 2021 r. poz. 56).

· **Rozporządzenie Ministra Kultury z dnia 25 sierpnia 2004 r. w sprawie organizacji i sposobu ochrony zabytków na wypadek konfliktu zbrojnego i sytuacji kryzysowych** (Dz.U. z 2004 r. nr 212, poz. 2153).

· **Rozporządzenie Ministra Kultury i Dziedzictwa Narodowego z dnia 18 kwietnia 2011 r. w sprawie wywozu zabytków za granicę** (Dz.U. z 2011 r. nr 89, poz. 510).

4. Uwarunkowania zewnętrzne ochrony zasobów dziedzictwa kulturowego

Warunkiem realizacji Programu Opieki nad Zabytkami Gminy Kobbie Wielkie jest jego spójność z dokumentami strategicznymi szczebla krajowego, wojewódzkiego i powiatowego oraz brak sprzeczności z lokalnym interesem ochrony dziedzictwa kulturowego.

4.1. Ochrona zabytków w krajowych dokumentach strategicznych

Program Opieki nad Zabytkami Gminy Kobbie Wielkie powinien funkcjonować w powiązaniu z dokumentami programowymi opracowanymi na poziomie kraju. Należą do nich:

· **Krajowy Program Ochrony Zabytków i Opieki nad Zabytkami na lata 2023 – 2026**

Dokument został przyjęty uchwałą nr 242 Rady Ministrów z dnia 8 grudnia 2023 r.

Głównym celem Krajowego programu jest zwiększenie odporności zasobu zabytkowego w Polsce, który w okresie 4 lat realizowany będzie we współpracy z państwowymi instytucjami kultury i organami administracji publicznej poprzez trzy cele szczegółowe, podzielone na kierunki działania, tj.:

- Cel szczegółowy 1: „Weryfikacja wybranego zasobu zabytków i wzmocnienie narzędzi ochrony dziedzictwa o wyjątkowej wartości”, podzielony na kierunki działania:

1. Podnoszenie wiedzy o grupach zasobu zabytkowego;

2. Ochrona i zarządzanie zabytkami o wyjątkowej wartości;
 3. Realizacja międzynarodowych zobowiązań
- Cel szczegółowy 2: „Wzmocnienie potencjału organizacyjnego systemu ochrony zabytków”, podzielony na kierunki działania:
1. Cyfryzacja procesów administracyjnych;
 2. Nowe technologie w ochronie zabytków;
 3. Reforma finansowania ochrony i opieki nad zabytkami.
- Cel szczegółowy 3: „Rola zabytków w zrównoważonym rozwoju (edukacja i partycypacja)”, podzielony na kierunki działania:
1. Wzmacnianie ochrony zabytków wobec zmian klimatycznych;
 2. Edukacja w zakresie dziedzictwa kulturowego.

·Narodowa Strategia Rozwoju Kultury na lata 2004-2013 wraz z uzupełnieniem Narodowej Strategii Rozwoju Kultury na lata 2004-2020

Narodowa Strategia Rozwoju Kultury na lata 2004-2013 wraz z Uzupełnieniem Narodowej Strategii Rozwoju Kultury na lata 2004-2020 stanowią całość i na szczeblu krajowym są zasadniczymi dokumentami strategicznymi w odniesieniu do ochrony dziedzictwa kulturowego. Do chwili obecnej nie przyjęto jeszcze nowej wersji dokumentu. Określa ona działania konieczne do zrealizowania w regionach. Podkreśla przy tym ważność działań na rzecz zrównoważonego rozwoju kulturalnego regionów w Polsce.

Narodowa Strategia Rozwoju Kultury jest pierwszoplanowym dokumentem na poziomie rządowym określającym zasady prowadzenia polityki państwa w zakresie dziedzictwa kultury, a także polityki kulturalnej w warunkach rynkowych. Przyjęta przez Radę Ministrów w dniu 21 września 2004 r. Narodowa Strategia Rozwoju Kultury na lata 2004-2013 zakłada „zrównoważony rozwój kultury jako najwyższej wartości przenoszonej ponad pokoleniami, określającej całokształt historycznego i cywilizacyjnego dorobku Polski wartości warunkującej tożsamość narodową i zapewniającej ciągłość tradycji i rozwój regionów”. Realizacja założeń zawartych w strategii ma wzmocnić infrastrukturę kulturalną i zwiększyć szanse na dostęp do kultury. Determinantą poprawy uczestnictwa w kulturze jest wyrównywanie dysproporcji rozwojowej pomiędzy województwami w Polsce oraz pomiędzy obszarami miejskimi i wiejskimi. Realizacja tego celu współokreśla szanse na zmniejszenie dużych dysproporcji kulturowych, jakie istnieją obecnie pomiędzy regionami.

Celem strategicznym zawartym w dokumencie jest:

- zrównoważony rozwój i wspieranie kultury w regionach,
- intensyfikacja ochrony i upowszechniania dziedzictwa kulturowego,
- kompleksowa poprawa stanu.

Cel strategiczny ma zostać osiągnięty poprzez realizację celów cząstkowych:

- wzrost efektywności zarządzania sferą kultury,
- wprowadzenie innowacyjnych rozwiązań w systemie organizacji działalności kulturalnej i w systemie upowszechniania kultury,
- zmniejszenie dysproporcji regionalnych w rozwoju kultury,
- wzrost uczestnictwa i wyrównanie szans w dostępie do szkolnictwa artystycznego, dóbr i usług kultury,
- poprawa warunków działalności artystycznej, efektywna promocja twórczości,
- zachowanie dziedzictwa kulturowego i aktywna ochrona zabytków,
- zmniejszenie luki cywilizacyjnej poprzez modernizację i rozbudowę infrastruktury kultury.

Strategia podkreśla rangę regionów nie tylko jako ważnych jednostek podziału terytorialnego kraju, ale także miejsc, gdzie zaangażowanie samorządu województwa przy wsparciu posiadanych instrumentów finansowych może mieć bardzo realny wpływ na poziom realizacji polityki państwa w zakresie kultury.

W dniu 14 czerwca 2005 roku, uchwalone zostało przez Radę Ministrów Uzupełnienie Narodowej Strategii Rozwoju Kultury na lata 2004-2020, jako dokument stanowiący uzupełnienie i wydłużenie okresu ważności pierwszej Strategii. Wprowadza ono programy operacyjne służące realizacji strategii. Jednym z nich jest Program Operacyjny „Dziedzictwo kulturowe”.

W programie wyróżnione zostały dwa komplementarne priorytety:

- rewaloryzacja zabytków nieruchomych i ruchomych oraz rozwój kolekcji muzealnych. Podstawowym celem priorytetu jest poprawa stanu zachowania zabytków, kompleksowa ich rewaloryzacja, zwiększenie roli zabytków w rozwoju turystyki, poprawa warunków instytucjonalnych, prawnych i organizacyjnych w zakresie ochrony zabytków i ich dokumentacji, zabezpieczenie zabytków, muzealiów i archiwaliów przed skutkami klęsk żywiołowych, kradzieżami i nielegalnym wywozem za granicę;

- zadania związane z zakupami dzieł sztuki i kolekcji dla instytucji muzealnych, zakupami starodruków i archiwaliów, konserwacji i digitalizacji muzealiów,

- archiwaliów, starodruków, księgozbiorów oraz zbiorów filmowych, wspieraniu rozwoju muzealnych pracowni konserwatorskich oraz nowych technik konserwacji zabytków ruchomych.

- Krajowa Strategia Rozwoju Regionalnego 2030 - KSRR 2030** jest podstawowym dokumentem strategicznym polityki regionalnej państwa w perspektywie do 2030 r. Strategia ta jest zbiorem wspólnych wartości, zasad współpracy rządu i samorządów oraz partnerów społeczno-gospodarczych na rzecz rozwoju kraju i województw. Dokument określa systemowe ramy prowadzenia polityki regionalnej zarówno przez rząd wobec regionów, jak i wewnątrzregionalne. Odegra on w nadchodzących latach ważną rolę w procesie programowania środków publicznych, w tym funduszy UE. KSRR 2030 r. kładzie nacisk na zrównoważony rozwój całego kraju, czyli zmniejszanie dysproporcji w poziomie rozwoju społeczno-gospodarczego różnych obszarów, głównie miejskich i wiejskich. W strategii przewidziano skuteczniejszą identyfikację potrzeb rozwojowych wszystkich obszarów kraju, a także efektywniejsze rozpoznanie zasobów jakimi dysponują, wskazanie wyzwań i barier rozwojowych. Takie podejście przełoży się na lepsze dopasowanie narzędzi interwencji (np. programów) do możliwości i potencjałów rozwojowych poszczególnych obszarów kraju. Jednym z celów KSRR jest zapewnienie większej spójności rozwojowej Polski przez wsparcie obszarów słabszych gospodarczo. Dlatego w dokumencie wskazano obszary strategicznej interwencji (OSI), które otrzymają szczególne wsparcie (będą to obszary zagrożone trwałą marginalizacją, miasta średnie tracące funkcje społeczno-gospodarcze, Śląsk i tereny Polski wschodniej). Strategia wspiera konkurencyjność regionów i zakłada kontynuację działań zmierzających do podniesienia jakości kapitału ludzkiego i społecznego oraz rozwoju przedsiębiorczości i innowacyjności. W strategii istotny nacisk położono na rozwijanie kompetencji administracji publicznej. Chodzi o umiejętności niezbędne do prowadzenia skutecznej polityki rozwoju, w szczególności na terenach o niskim potencjale rozwojowym, a zwłaszcza wspieranie powiązań między lokalnym i regionalnym sektorem publicznym a światem biznesu i nauki.

W dokumencie przewidziano zwiększenie roli i odpowiedzialności samorządów lokalnych jako podmiotów decydujących o polityce rozwoju w skali lokalnej. Strategia tworzy warunki do większego angażowania się samorządów gminnych i powiatowych w realizację wspólnych projektów i we współpracę ponad granicami administracyjnymi. Ponadto KSRR 2030 prezentuje:

- jak dostosować się do zmian, które dzieją się wokół nas, by Polska była świadomym, odnoszącym korzyści uczestnikiem procesu globalizacji;
- jak wykorzystać atuty regionu – w tym zasoby ludzkie i naturalne, zalety lokalizacyjne i instytucjonalne - do jego rozwoju;
- mechanizmy współpracy pomiędzy: rządem, samorządem regionalnym, lokalnym, które umożliwiają ukierunkowanie krajowych i regionalnych strumieni finansowych na realizację powstających oddolnie wizji i planów rozwoju.

- Koncepcja Przestrzennego Zagospodarowania Kraju 2030**

Dokument przyjęty uchwałą Rady Ministrów nr 239 z dnia 13 grudnia 2011 r. normujący główne założenia polityki państwa w zakresie zapewnienia ładu przestrzennego Polski, jest najważniejszym krajowym dokumentem strategicznym dotyczącym zagospodarowania przestrzennego kraju. W dokumencie przedstawiono wizję zagospodarowania przestrzennego kraju do 2030 roku, określono cele i kierunki polityki

przestrzennego zagospodarowania kraju, wskazano zasady, według których działalność człowieka powinna być realizowana w przestrzeni. Zgodnie z Koncepcją, celem strategicznym państwa w zakresie zagospodarowania przestrzennego jest efektywne wykorzystanie przestrzeni kraju i jej zróżnicowanego potencjału gospodarczego do zapewnienia konkurencyjności, wzrostu zatrudnienia, a także poprawy sprawności państwa oraz spójności społecznej, gospodarczej i przestrzennej w dłuższej perspektywie czasu. Koncepcja definiuje zasady i działania, których realizacja zapobiegać będzie powstawaniu konfliktów w zakresie zagospodarowania przestrzennego i zapewni odpowiedni poziom bezpieczeństwa co jest ważne z punktu widzenia ochrony dziedzictwa kulturowego, głównie zabytków nieruchomych.

·Strategia Rozwoju Kapitału Społecznego 2030

Dokument rządowy, który w sposób systematyczny podejmuje problematykę budowy wzajemnego zaufania między obywatelami oraz między obywatelami a państwem i jego instytucjami. Uchwałę o jej przyjęciu Rada Ministrów podjęła 27.10.2020 r. W strategii zapisano, iż dziedzictwo kulturowe jest nie tylko przedmiotem ochrony, ale także dobrem narodowym, które może i powinno być wykorzystywane do obecnego i przyszłego rozwoju kraju. Wśród dziedzictwa kulturowego strategia wymienia nie tylko dobra materialne w zakresie kultury, ale także wartości artystyczne i poznawcze stanowiące naszą tożsamość narodową i świadectwo historii Polski.

·Strategia na rzecz Odpowiedzialnego Rozwoju do roku 2020 (z perspektywą do 2030 r.)

Strategia w znacznym stopniu wpłynęła na realizację działań strategicznych i przestrzennych na poziomie krajowym. Zakres dokumentu obejmujący opiekę nad zabytkami i dziedzictwa kulturowego został umieszczony w działaniach do roku 2030 r. Działania przedstawione w Strategii to:

– ochrona i promocja dziedzictwa narodowego, poprzez inwestycje w rozwój sieci muzeów, zabytki, dobra kultury, promocję i wspieranie dziedzictwa kulturowego znajdującego się na liście światowego dziedzictwa UNESCO;

– wzmocnienie tożsamości, więzi pokoleniowych dzięki zwiększonemu dostępowi do instytucji kultury na wszystkich szczeblach administracyjnych.

4.2. Relacje gminnego programu opieki nad zabytkami z dokumentami wykonanymi na poziomie województwa i powiatu

Przy sporządzaniu Gminnego programu opieki nad zabytkami Gminy Kobbiele Wielkie omówiono uwarunkowania zewnętrzne ochrony zasobów dziedzictwa i krajobrazu kulturowego gminy wynikające z dokumentów na poziomie:

- wojewódzkim: Strategia Rozwoju Województwa Łódzkiego, Plan zagospodarowania przestrzennego województwa łódzkiego, Wojewódzki program opieki nad zabytkami w województwie łódzkim,

- powiatowym: Strategia Rozwoju Powiatu Radomszczańskiego 2020.

Gminny programy opieki nad zabytkami Gminy Kobbiele Wielkie jest zgodny z celami, zasadami i kierunkami wyznaczonymi w wojewódzkich i powiatowych dokumentach programowych, do których należą:

I. Strategia Rozwoju Województwa Łódzkiego 2030 przyjęta przez Sejmik Województwa Łódzkiego 6 maja 2021 r., Uchwałą nr XXXI/414/21 jest jednym z najważniejszych dokumentów samorządu województwa określającym wizję rozwoju, cele oraz główne działania zmierzające do ich osiągnięcia. Strategiczna polityka rozwoju województwa łódzkiego do 2030 r. wskazana w zaktualizowanej Strategii jest odpowiedzią na wyzwania najbliższych lat pozwalającą na kształtowanie regionu nowoczesnego i atrakcyjnego gospodarczo oraz przyjaznego dla jego mieszkańców.

Kierunki działań i działania w zakresie realizacji celu strategicznego:

obywatelskie społeczeństwo równych szans,

w tym celu operacyjnego: Rozwój kapitału społecznego:

- wzmacnianie tożsamości regionalnej i lokalnej m.in. poprzez:

- kształtowanie świadomości regionalnej i lokalnej opartej na historycznej i kulturowej różnorodności, m.in. poprzez wspieranie organizacji wystaw, imprez i konkursów promujących region,
- wspieranie tradycyjnych produktów regionalnych oraz rozwoju twórczości ludowej, w tym m.in. budowa infrastruktury regionalnych ośrodków promocji tradycyjnych produktów i twórczości ludowej,
- kreowanie marki Łódzkie wykorzystującej potencjał dziedzictwa kulturowego, walorów przestrzeni, produktów i wydarzeń symbolicznych,
- upowszechnianie wiedzy o historii i tradycji regionu na wszystkich poziomach edukacji szkolnej oraz pozaszkolnej.

Kierunki działań i działania w zakresie celu strategicznego:

Atrakcyjna i dostępna przestrzeń,

w tym celu operacyjnego: ochrona i kształtowanie krajobrazu:

- ochrona wartości i kształtowanie dziedzictwa kulturowego, m.in. poprzez:

- zachowanie kompletności i integralności zasobu jako czynnika definiującego krajobraz kulturowy i tożsamość regionalną, ze szczególnym uwzględnieniem pomników historii, zabytków reprezentatywnych, historycznych jednostek przestrzennych oraz unikatowych komponentów dziedzictwa m.in. przemysłowego, związanego z komunikacją, sakralnego, rezydencjalnego, filmowego, mniejszości narodowych, drewnianego,
- wykorzystanie potencjału dziedzictwa do celów użytkowych (w tym komercyjnych) i promocyjnych (rewitalizacja obszarów zdegradowanych oraz zagospodarowanie obiektów zagrożonych i nieużytkowanych m.in. na funkcje kulturalne, naukowo-edukacyjne, turystyczne i rekreacyjne, zapewnienie należytego stanu zachowania zwłaszcza unikatowych komponentów), z uwzględnieniem walorów krajobrazowych i przyrodniczych,
- zwiększenie skali i skuteczności ochrony zasobów kulturowych, w tym wspieranie projektów rewitalizacji zabytków, rozszerzenie możliwości finansowania, wspieranie alternatywnych form finansowania dziedzictwa kulturowego, np. finansowanie społecznościowe,
- inwentaryzacja i promocja lokalnych form architektonicznych zabudowy, promowanie wiedzy o architekturze, przygotowanie katalogów wzorów projektowania form nowej architektury (zgodnej z tradycją lokalną) wpisanej w kontekst krajobrazowy.

- ochrona i wykorzystanie walorów przyrodniczych i krajobrazowych, m.in. poprzez:

- utworzenie spójnego regionalnego systemu obszarów chronionych (SOCh), utrzymanie ochrony jego istniejących elementów, weryfikację obszarów chronionego krajobrazu o nieuporządkowanym statusie prawnym oraz powoływanie nowych i zwiększanie powierzchni obszarów objętych ochroną prawną,
- przeciwdziałanie i niwelowanie procesów niekontrolowanej suburbanizacji oraz postępującego chaosu przestrzennego,
- ochronę, wzbogacanie, odtwarzanie i monitoring różnorodności biologicznej, utrzymanie istniejących form ochrony przyrody spoza SOCh oraz powoływanie nowych, utrzymanie i kształtowanie ostoi najwyższej różnorodności biologicznej, renaturyzację ekosystemów zdegradowanych, restytucję zagrożonych gatunków roślin i zwierząt, kontrolę i ograniczanie ekspansji gatunków inwazyjnych, stworzenie kompleksowego monitoringu krajobrazowego,
- wykorzystanie walorów przyrodniczo-krajobrazowych na potrzeby turystyki zrównoważonej, z uwzględnieniem m.in. turystyki: aktywnej, poznawczej, ekologicznej, edukacyjnej, rodzinnej, zdrowotnej (w tym uzdrowiskowej i rehabilitacyjnej).

- Rewaloryzowanie, poszerzanie i wzbogacanie przestrzeni o atrakcyjnie zaaranżowane tereny zieleni m.in. takie jak:

- ogrody rekreacyjno-sportowe (wraz z takimi obiektami jak m.in. place zabaw, boiska, kameralne stadiony lokalne, mini amfiteatry, siłownie na świeżym powietrzu, korty tenisowe, skate parki, kąpieliska, stoki narciarskie i lodowiska),

- ogrody owocowe (np. sady z tradycyjnymi odmianami drzew owocowych, winnice),
- ogrody edukacyjne (np. ogrody botaniczne, ogrody tematyczne, ogrody historyczne, ogrody popularno-naukowe, ogrody zoologiczne),
- zabytkowe formy zieleni (np. przy obiektach rezydencjalnych i sakralnych),
- zielone enklawy (np. zielone podwórka, łąki kwietne, „zielone dachy”, „zielone przystanki”, „zielone ściany”) wraz z elementami uzupełniającymi tereny zieleni (np. pasieki na dachach, budki dla ptaków),
- Zielone Sieci rozumiane jako połączenia ogrodów o różnorodnych funkcjach drogami rowerowymi, ścieżkami dla pieszych wzbogacone infrastrukturą turystyczną, np. wiaty turystyczne i punkty widokowe.

Gmina Kobiele Wielkie wpisuje się w wizję Strategii poprzez popularyzowanie lokalnych, regionalnych tradycji. Tworzące się organizacje i stowarzyszenia na terenie gminy mają na celu propagowanie tradycji naszego regionu, a poprzez swoje działania zwracają uwagę na istotę dziedzictwa kulturowego i stymulują lokalne władze do podjęcia działań w kierunku opieki nad spuścizną dziejową terenu.

II. Plan zagospodarowania przestrzennego województwa łódzkiego jest podstawowym narzędziem prowadzenia polityki przestrzennej na poziomie regionu, rozumianej jako celowe oddziaływanie władz województwa na rozmieszczenie funkcji i przestrzenne różnicowanie dynamiki rozwoju. Został przyjęty Uchwałą Nr LV/679/18 Sejmiku Województwa Łódzkiego z dnia 28 sierpnia 2018 r. w sprawie uchwalenia „Planu zagospodarowania przestrzennego województwa łódzkiego oraz planu zagospodarowania przestrzennego miejskiego obszaru funkcjonalnego Łodzi”. Plan zagospodarowania przestrzennego województwa łódzkiego zakłada, że jednym z elementów, na których oparto rozwój województwa, są jego walory przyrodnicze i kulturowo-turystyczne, tworzące system powiązań środowiskowych i kulturowych regionu. Ich ochrona, racjonalne wykorzystanie i podniesienie jakości wpłyną na kształtowanie wizerunku województwa jako regionu atrakcyjnego do życia. W zakresie powiązań środowiskowych szczególną rolę ma odgrywać spójny system obszarów chronionych województwa, oparty na istniejących i projektowanych formach ochrony przyrody oraz wpisujący się w krajowy system ekologiczny. Będzie on również uwzględniać system korytarzy ekologicznych oraz zapewniać ochronę różnorodności biologicznej i krajobrazowej przestrzeni. Szczególnie istotne dla kształtowania i zachowania tożsamości regionalnej są zachowanie i ochrona materialnych oraz niematerialnych zasobów kulturowych województwa wraz z jego krajobrazem kulturowym. Głównym zadaniem Planu jest określenie przestrzennych uwarunkowań rozwoju oraz kierunków i priorytetów kształtowania środowiska przyrodniczego, kulturowego i zurbanizowanego w ciągu najbliższych kilkunastu lat.

III. Wojewódzki Program Opieki nad Zabytkami w województwie łódzkim na lata 2024-2027 przyjęty przez Sejmik Województwa Łódzkiego w dniu 2 września 2024 r. (Uchwała nr V/78/24, Dz. Urz. Woj. Łódz. z dnia 29.10.2024, poz. 8735). Program określa strategiczne cele i zadania w zakresie ochrony dziedzictwa materialnego i niematerialnego województwa łódzkiego, kształtując tym samym politykę rozwoju regionu.

W Programie ustalono jako aktualną wizję rozwoju nakreśloną w poprzedniej edycji Wojewódzkiego programu opieki nad zabytkami w województwie łódzkim na lata 2020-2023, która brzmi: REGION WYRÓŻNIAJĄCY SIĘ RÓŻNORODNOŚCIĄ WALORÓW DZIEDZICTWA KULTUROWEGO I SPUŚCIZNY DZIEJOWEJ, STANOWIĄCYCH PODSTAWĘ WIELOKULTUROWEJ TOŻSAMOŚCI WOJEWÓDZTWA. W obliczu tak nakreślonej wizji nie zmieniła się również formuła celu strategicznego, określonego jako: Zachowanie dla przyszłych pokoleń dziedzictwa kulturowego regionu jako istotnej części spuścizny dziejowej. Jej realizacji służyć mają cele operacyjne: „Atrakcyjny krajobraz kulturowy”, „Tożsamość wielokulturowa regionu” oraz „Sprawny system zarządzania opieką nad dziedzictwem kulturowym”).

Jako misję Programu określono prowadzenie polityki zarządzania dziedzictwem kulturowym nakierowanej na rewitalizację układów przestrzennych miast i wsi, poprawę stanu obiektów i obszarów zabytkowych i ich społecznych funkcji. Polityka ta będzie oparta o partnerską wielopodmiotową współpracę, kształtowanie świadomości społecznej i promocję różnorodności kulturowej.

Gmina Kobiele Wielkie, chcąc podążać za założeniami Wojewódzkiego Programu Opieki nad Zabytkami w Województwie Łódzkim, planuje podjęcie działań mających na celu podniesienie świadomości społeczności lokalnej w temacie spuścizny dziejowej, przeciwdziałania degradacji środowiska przyrodniczego

i kulturowego, eksponowanie walorów kulturowych gminy w relacji z obszarami sąsiadującymi oraz cyfryzację zasobów ewidencyjnych.

Na poziomie powiatu:

I. Strategia Rozwoju Powiatu Radomszczańskiego do roku 2030 (SRPR) jest to aktualizacja strategii opracowanej na lata 2001 - 2010, następnie na lata 2007 – 2015 oraz 2020. SRPR jest dokumentem programowym, zmierzającym do realizacji ściśle określonych, bardzo często twardych celów. Dokument zawiera Plan operacyjny strategii rozwoju powiatu. Jednym z pól operacyjnych SRPR jest ERA Komfortu, m.in. poprzez rozwój oferty kulturalno-sportowej w powiecie. W rozdziale 1.5. Strategii omówiono obszar rozwój oferty kulturalno-sportowej w powiecie. Elementem budowania potencjału turystycznego będzie również promowanie lokalnych zabytków, twórców oraz obiektów kulturalnych, do czego wykorzystywana będzie między innymi strona internetowa z ofertą imprez kulturalnych, sportowych i innych. Za administrację ww. strony będzie odpowiadać Starostwo Powiatowe w Radomsku wraz ze wszystkimi gminami powiatu.

5. Uwarunkowania wewnętrzne ochrony dziedzictwa kulturowego na poziomie gminy Kobiele Wielkie

Gminny program opieki nad zabytkami Gminy Kobiele Wielkie zgodny jest z dokumentami:

• **STUDIUM UWARUNKOWAŃ I KIERUNKÓW ZAGOSPODAROWANIA PRZESTRZENNEGO GMINY KOBIELE WIELKIE** przyjęte Uchwałą Rady Gminy Kobiele Wielkie Nr III/21//2002 z dnia 30 grudnia 2002 r. Ochrona dziedzictwa kulturowego i zabytków we wskazanym studium dotyczy nie tylko konkretnych obiektów i obszarów zabytkowych, lecz także wszelkich aspektów zagospodarowania przestrzennego ustalanego dla całego obszaru Gminy Kobiele Wielkie. W studium został ustalony następujący główny kierunek rozwoju gospodarczego w zakresie ochrony dziedzictwa kulturowego i zabytków, a mianowicie: Rozwój przestrzenny – wielofunkcyjny rozwój obszaru gminy z pełnym programem nowoczesnej infrastruktury technicznej. Korzystne położenie terenów atrakcyjnych turystycznie powoduje, iż obszar gminy leży w strefie zainteresowania rekreacją. Rozwój turystyki zorientowanej na rodziny z małymi dziećmi, w oparciu o pobyt w gospodarstwach produkujących tzw. zdrową żywność ma swój odpowiednik w promowaniu nowych form rolnictwa. Nie można zapominać o walorze gminy jakim jest istnienie zabytków architektury, które decydują o wyjątkowości krajobrazu gminy, ale także dają podstawy do rozwoju turystyki.

Do celów operacyjnych należą w zakresie ochrony zabytków m.in.

1. Rozwój i kształtowanie ośrodka gminnego przy zachowaniu ograniczeń stawianych przez Wojewódzkiego Konserwatora Zabytków.

2. Ochrona obiektów i terenów zabytkowych.

Ustalono ochronę dziedzictwa kulturowego i zabytków poprzez:

- a) wyróżnienie obiektów objętych formami ochrony na mocy obowiązujących przepisów: obiektów wciągniętych do rejestru zabytków, obiektów wciągniętych do ewidencji zabytków oraz cmentarzy wciągniętych do ewidencji zabytków, stanowisk archeologicznych ujętych w ewidencji konserwatorskiej, wraz z uwzględnieniem wpływu tych obiektów na sposób zagospodarowania terenów, na których są zlokalizowane lub terenów w ich sąsiedztwie,
- b) w odniesieniu do obiektów wciągniętych do rejestru zabytków, obowiązuje ich zagospodarowanie, prowadzenie badań, prac i robót budowlanych oraz podejmowanie innych działań związanych z nimi, zgodnie z obowiązującymi przepisami, dotyczącymi ochrony zabytków i opieki nad nimi oraz pozwoleniem Wojewódzkiego konserwatora zabytków,
- c) w odniesieniu do obiektów wciągniętych do ewidencji zabytków obowiązuje uzgodnienie z Wojewódzkim Konserwatorem Zabytków trwałych zmian, ustalono dodatkowe formy ochrony w postaci projektowanych stref ochronnych:

- ściśła ochrona konserwatorska „A”, obejmuje: park dworski w Kobieliach Wielkich i park dworski w Przyborowie.

W strefie ścisłej ochrony konserwatorskiej „A” ochronie podlegają obszary, na których znajdują się zespoły i obiekty zabytkowe o dużych wartościach:

- komponowany, historyczny układ przestrzenny, układ komunikacyjny, podziały parcelacyjne, zabytki architektury i budownictwa, zbiorniki wodne, zespoły zieleni komponowanej. Obowiązuje priorytet zachowania, odtwarzania i eksponowania walorów zabytkowych elementów układu. Wszelkie naruszenia stanu istniejącego (w zakresie funkcji, parcelacji, przekształcenia i uzupełnienia zabudowy oraz towarzyszących jej elementów środowiska przyrodniczego) wymagają zezwolenia Wojewódzkiego Konserwatora Zabytków.
- W strefie częściowej ochrony konserwatorskiej historycznych układów przestrzennych „B” znajdują się układy przestrzenne wsi: Kobiele Wielkie, Huta Drewniana i Jasień.

Strefa ta obejmuje tereny wzdłuż głównych dróg wylotowych zawierające: historyczny układ komunikacyjny, zespoły zabytkowej i tradycyjnej, reprezentatywnej dla różnych etapów wsi oraz obszary komponowanej zieleni. Ochronie podlegają podstawowe elementy struktury przestrzennej, w tym przede wszystkim układ komunikacyjny, zabudowa zabytkowa i tradycyjna, historyczne podziały parcelacyjne, zespoły zieleni komponowanej i rzeźba terenu.

- Strefa ochrony ekspozycji zabytkowych oraz szczególnie wartościowych niezabytkowych układów przestrzennych „E”, w której przedmiotem ochrony są obszary otwartego terenu pozwalające na bezpośrednią obserwację wartościowych z punktu widzenia estetycznego i historycznego zespołów obiektów, w tym przede wszystkim zespołów dworsko-parkowych i sakralnych.
- Strefa ochrony archeologicznej „W”, obejmującej tereny występowania stanowisk archeologicznych, w której:
 - a) ochronie podlegają pozostałości osadnictwa pradziejowego i średniowiecznego, jakie zlokalizowano podczas badań powierzchniowych,
 - b) wszelkie prace ziemne mogą być prowadzone po uprzednim wykonaniu ratowniczych wykopaliskowych badań archeologicznych (na koszt inwestora),
 - c) obowiązuje uzgodnienie z Wojewódzkim Konserwatorem Zabytków warunków realizacji inwestycji wymagających prac ziemnych oraz uzyskania pozwolenia Wojewódzkiego Konserwatora Zabytków na wykonanie tych prac,
 - obserwacji archeologicznej „OW”, obejmującej znaczne skupiska stanowisk archeologicznych, wskazanych Rozdziale 6.6. Zabytki archeologiczne w gminnej ewidencji zabytków;
 - Strefa ochrony krajobrazu „K”, której przedmiotem ochrony jest obszar krajobrazu o wysokich, naturalnych wartościach przyrodniczych, w których obowiązują prócz tego odrębne przepisy zgodnie z ustawą o ochronie przyrody.

·LOKALNY PROGRAM REWITALIZACJI DLA GMINY KOBIELE WIELKIE (LPR) stanowi istotny instrument wspierający zarządzanie rozwojem gminy w zakresie wyprowadzania ze stanu kryzysowego obszarów zdegradowanych poprzez powiązane ze sobą działania społeczne, gospodarcze, przestrzenno-funkcjonalne i techniczne. Pozwala on na prowadzenie wieloletniego procesu rewitalizacji w sposób skoordynowany, zintegrowany, zgodny z potrzebami i oczekiwaniami mieszkańców. Dokument zaprojektowany został na lata 2017-2023 i uwzględnia zasadę partnerstwa i partycypacji oraz zapewnienie komplementarności pomiędzy poszczególnymi przedsięwzięciami. Kompleksowość i spójność zaproponowanych kierunków działań koresponduje ze zdiagnozowanymi potrzebami rewitalizacyjnymi, umożliwiając optymalne wykorzystanie potencjału wewnętrznego gminy na rzecz podniesienia jakości życia i aktywności społecznej mieszkańców, poprawy ładu przestrzennego oraz aktywizacji potencjału przedsiębiorczego. W wyniku wyodrębnienia w drodze pogłębionej diagnozy najistotniejszych problemów dostosowano do nich cele rewitalizacji. Wyznaczenie celu społecznego opiera się przede wszystkim na analizie danych dostarczonych przez różne instytucje – gminne i ponadgminne. Natomiast wyznaczenie celu odnoszącego się do sfery przestrzenno-funkcjonalnej uwzględnia – poza analizą danych zastanych – również wskazania mieszkańców wypracowane w czasie konsultacji społecznych, bowiem zaprojektowane w nim działania mają przede wszystkim poprawić jakość życia na obszarze rewitalizacji, a tym samym - w gminie.

Jako cele rewitalizacji gminy Kobiele Wielkie wskazano:

CEL 1. Aktywne i spójne społeczeństwo.

CEL 2. Atrakcyjną i spójną funkcjonalnie przestrzeń obszaru rewitalizacji.

Wśród kierunków działań wymieniono:

- w ramach celu 1:
 - 1.1. aktywizację społeczną i gospodarczą mieszkańców,
 - 1.2. włączenie społeczne osób narażonych na marginalizację;
- w ramach celu 2 następujące kierunki działań:
 - 2.1. poprawa jakości przestrzeni publicznej oraz
 - 2.2. poprawa stanu oraz doposażenie infrastruktury technicznej.

• **PLANY ODNOWY MIEJSCOWOŚCI:**

- **Plan odnowy miejscowości Kobiełe Wielkie na lata 2016 - 2022** przyjęty uchwałą nr XX/153/2016 przez Radę Gminy w Kobielach Wielkich dnia 29.12.2016 r.
- **Plan odnowy miejscowości Babczów na lata 2016 - 2022** przyjęty uchwałą nr XX/144/2016 przez Radę Gminy w Kobielach Wielkich dnia 29.12.2016 r.
- **Plan odnowy miejscowości Huta Drewniana na lata 2016 - 2022** przyjęty uchwałą nr XX/151/2016 przez Radę Gminy w Kobielach Wielkich dnia 29.12.2016 r.
- **Plan odnowy miejscowości Przyborów na lata 2016 - 2022** przyjęty uchwałą nr XIV/95/2016 przez Radę Gminy w Kobielach Wielkich dnia 30.03.2016 r.

Plan odnowy miejscowości jest to dokument operacyjny, określający plan, strategię działań społeczno - gospodarczych, cele, priorytety i zasady wspierania zrównoważonego rozwoju obszarów wiejskich. Plan skupia się na aspektach społecznych, ekonomicznych i środowiskowych tego rozwoju, w sposób zrównoważony. Konstrukcja dokumentu opiera się na kilku zasadniczych komponentach, są to:

- ogólna charakterystyka miejscowości,
- analiza zasobów miejscowości służącą przedstawieniu stanu rzeczywistego,
- analizę SWOT,
- plan inwestycyjny w kontekście uwzględnienia kierunków rozwoju miejscowości.

Dokument ma charakter poznawczy, który służy szerokiemu i kompleksowemu rozpoznaniu obecnego stanu miejscowości i potencjału rozwoju w szerszej perspektywie. Stwarza także możliwości decyzyjne w sprawach podejmowania przedsięwzięć inwestycyjnych, które pozwalają na wcześniejsze podjęcie prac przygotowawczych dla planowanych działań w miejscowości, które pozwalają na wykorzystanie zasobów miejscowości i jej rozwój. Dokument ma charakter otwarty, co oznacza, że Plan rozwoju miejscowości powinien być aktualizowany w odniesieniu do oczekiwań i potrzeb mieszkańców, oraz zmieniających się warunków lokalnych i regionalnych.

• **GMINNY PLAN OCHRONY ZABYTKÓW NA WYPADEK KONFLIKTU ZBROJNEGO I SYTUACJI KRYZYSOWYCH GMINY KOBIELE WIELKIE** został opracowany w 2005 r. i aktualizowany. Plan został opracowany zgodnie z Rozporządzeniem Ministra Kultury z dnia 25 sierpnia 2004 r. w sprawie organizacji i sposobu ochrony zabytków na wypadek konfliktu zbrojnego i sytuacji kryzysowych. Zgodnie z przepisami Plan aktualizowany jest co roku. Ochrona zabytków, na wypadek konfliktu zbrojnego i sytuacji kryzysowych, polega na planowaniu, przygotowaniu i realizacji przedsięwzięć zapobiegawczych, dokumentacyjnych, zabezpieczających, ratowniczych i konserwatorskich, mających na celu ich uratowanie przed zniszczeniem, uszkodzeniem lub zaginięciem.

6. Charakterystyka zasobów oraz analiza stanu dziedzictwa i krajobrazu kulturowego gminy Kobiełe Wielkie

6.1. Charakterystyka gminy

POŁOŻENIE

Gmina Kobbiele Wielkie jest gminą wiejską, położoną w południowej części województwa łódzkiego, w powiecie radomszczańskim.

Siedziba gminy znajduje się w miejscowości Kobbiele Wielkie, położonej niespełna 14 km od miasta powiatowego Radomsko, o 110 km od Łodzi – głównej siedziby województwa łódzkiego, o 60 km od Piotrkowa Trybunalskiego, o 50 km od Częstochowy oraz o 220 km od Warszawy – stolicy Polski. Graniczy od północy z gminą Kodrąb, od wschodu z gminami Masłowice oraz Wielgomłyny, od południa z gminami Żytno i Gidle, od zachodu z gminą wiejską Radomsko.

Gmina Kobbiele położona jest na tzw. „Wzgórzach Radomszczańskich. Obszar gminy wynosi 101,71 km², co stanowi około 7% powierzchni powiatu radomszczańskiego. Znajduje się tu 39 wsi i 20 sołectw: Brzezinki, Cadów, Przyborów, Orzechów, Orzechówek, Posadówka, Łowicz, Przybyszów, Karsy, Kobbiele Wielkie, Kobbiele Małe, Zrąbiec, Huta Drewniana, Wola Rożkowa, Nowy Widok, Ujazdówek, Cieszątki, Biestrzyków Wielki, Biestrzyków Mały, Babczów, w których mieszka ok. 4370 mieszkańców.

ŚRODOWISKO PRZYRODNICZE

Okoliczne tereny przedstawiają się bardzo malowniczo. Składają się na łąki, pola i lasy, które porastają tereny nizinne i wierzchołki wzniesień. Gmina ma charakter typowo rolniczy. Użytki rolne stanowią około 65% powierzchni. Lasy zajmują 1/3 powierzchni gminy tworząc tym samym dwa kompleksy leśne w północno – wschodniej oraz południowej części gminy. Dominuje w nich sosna, dąb, klon, wiąz, jesion, brzoza, olcha, osika czy lipa. Można tu spotkać różne gatunki zwierząt np. sarny, kuny, jelenie, dziki, lisy, zające, bażanty, kuropatwy czy borsuki. Od 2021 r. są również odnajdywane ślady bytowania wilków.

Mówiąc o kobbiejskich krajobrazach nie sposób pominąć niezwyklej urody rezerwaty leśne, które wzięły swe nazwy od wiosek. Są to rezerwaty „Jasień” i „Kobbiele Wielkie”. Rezerwat „Jasień”, o powierzchni 19,81 ha jest jednym z najcenniejszych w Polsce, a nawet w Europie. Cały rezerwat znajduje się na gruntach zarządzanych przez Nadleśnictwo Gidle. Utworzono go w 1958 r., by chronić przed dewastacją cisy pospolite – jedne z najstarszych drzew naszego regionu. Jeszcze przed I wojną światową ówczesny właściciel dóbr Jasień rozpoczął wycinkę niemal 20 tys. cisów. Do dewastacji terenu doszło także przez wypasy bydła oraz silny wiatr w latach 60. XX w. Gatunek ten występuje głównie w północnej części rezerwatu, w nieregularnym rozmieszczeniu, pojedynczo lub tworząc małe grupy od kilku do kilkunastu sztuk. Do cennych składników flory występujących na tym terenie należą m.in.: liczydło górskie, starzec kędzierzawy, wroniec widlasty. Rezerwat leży na obszarze Natura 2000 SOO Cisy w Jasieniu PLH100018.



Mapa nr 1. Gmina Kobbiele Wielkie. Źródło: opracowanie własne Urząd Gminy w Kobieliach Wielkich

Rezerwat „Kobbiele Wielkie” obejmuje swym obszarem wartościowy drzewostan porastając 63,43 ha. Jest to fragment naturalnego lasu jodłowo – dębowo – sosnowego. Blisko rezerwatu znajduje się leśniczówka, wybudowana w początku XX w. przez rodzinę Tymowskich, z przeznaczeniem na domek myśliwski. Po 1945 r. obiekt został przejęty przez Lasy Państwowe. Cały teren rezerwatu stanowią ekosystemy leśne z dominującym wyżynnym jodłowym borem mieszanym. Oprócz jodły pospolitej, gatunkami

charakterystycznymi tej formacji są tujowiec tamaryszkowaty i widłak jałowcowaty. Na uwagę zasługuje obecność kilku gatunków górskich. Należy do nich zaproć górską, wroniec widlasty, trzcinnik owłosiony oraz bez koralowy. W przeszłości notowany był tu również podrzeń żebrowiec. Typowa postać boru jodłowego budowana jest głównie przez ponad stutrzydziestoletnie (miejscami nawet ponad stu pięćdziesięcioletnie) jodły z udziałem dębu szypułkowego, buka zwyczajnego, sosny zwyczajnej, topoli osiki oraz miejscami grabu pospolitego. Świat ptaków reprezentują: sikory, myszołowy, dudki, dzięcioły, drozdy oraz puchacze.

Na terenie Gminy Kobbiele Wielkie znajdują się także liczne pomniki przyrody, a wśród nich: 11 modrzewi polskich w zabytkowym Parku w Kobieliach Wielkich, 8 lip drobniolistnych (Park w Babczowie), 5 kasztanowców białych (park w Babczowie), 2 lipy drobniolistne (park w Przyborowie), 2 dęby szypułkowe (park w Przyborowie), aleja lipowa składająca się z 76 sztuk drzew przy drogach: Kobbiele Wielkie - Zapolice oraz Kobbiele Wielkie – Rzejowice (stan wg. danych UG Kobbiele Wielkie).

Na terenie gminy znajdują się także użytki ekologiczne objęte ochroną, a wśród nich bagno śródleśne o pow. 2,28 ha w obrębie geodezyjnym Cadów na działce nr 1197 oraz bagna śródleśne położone w obrębie geodezyjnym Kobbiele Małe na działkach nr: 1217 (o pow. 0,58 ha), 1221 (o pow. 3,88 ha), 1221 (o pow. 0,39ha), 1226 (o pow. 2,65 ha), 1226 (o pow. 0,92 ha), 1226 (o pow. 0,46 ha), 1226 (o pow. 0,25 ha), 1228 (o pow. 0,58 ha), 1229 (o pow. 0,38 ha), 1230 (o pow. 1,5 ha). (Stan wg. danych UG Kobbiele Wielkie).

Obszar gminy charakteryzuje się stosunkowo jednorodną i uporządkowaną strukturą zagospodarowania, gdzie zabudowa najczęściej o zwartym charakterze, usytuowana jest wzdłuż ciągów komunikacyjnych. Wśród form zabudowy przeważa zabudowa zagrodowa uzupełniona przez tereny zabudowy mieszkaniowej jednorodzinnej i mieszkaniowo – usługowej.

6.2. Rys historyczny gminy

Kobbiele Wielkie były osadą dworsko-plebańską w byłym powiecie noworadomskim. Udokumentowaną historię Kobieli Wielkich rozpoczyna wzmianka pochodząca z XIV w. z 1386 roku, kiedy to w księgach ziemskich sieradzkich wzmiankowany jest *Mathias de Cobel vicarius*. Istniała tu wówczas parafia, której granice nie zmieniły się aż do roku 1945. Był tu drewniany kościół p.w. św. Marcina i św. Jana Chrzciciela.

Wieś była gniazdem rodowym rodziny Kobielskich herbu Jelita. W końcu XV i na początku XVI w. właścicielem wsi był *Jakub z Kobieli i Łagiewnik*. Do majątku należał także *Bawczów* oraz część *Woli Roskowej*.

Z Kobieli pisali się także Kobielscy herbu Poraj, którzy nabyli wcześniej Dmenin. Dwaj najbardziej znani przedstawiciele tego rodu to Franciszek Kobielski (1679) – biskup, Kawaler Orderu Orła Białego oraz Jan Nepomucen Kobielski (zm. 1789) – sędzia ziemski i poseł. Źródła wspominają także o Małdrzyku z Kobieli Kobielskim, który służył księciu Witoldowi na Litwie, powrócił stamtąd bardzo bogaty i uposażył świątynię w Kobieliach Wielkich.

Bogatą dokumentację posiada kobielska parafia z aktem chrztu Władysława Stanisława Reymonta; noblisty i autora *Chłopów* włącznie, który to urodził się 7 maja 1867 r. w Kobieliach Wielkich.

Kolejne informacje dotyczą roku 1547 i mówią, iż Pan Baltazar Silnicki ofiarował część swoich dóbr kościołowi kobielskiemu. Z kolei kronika parafialna wspomina o folwarku Kobbiele Małe oraz lesie „Małokobielskim”, o który w latach 1547, 1556, 1617 i 1762 toczyły się spory między właścicielami dóbr, a proboszczem parafii Kobbiele Wielkie. Ostatecznie dobra folwarczne od dóbr plebańskich oddzielono groblą. Sporny las stał się lasem plebańskim. W roku 1813 majątek Kobbiele Małe nabył Wojciech Lange (prof. Uniwersytetu Warszawskiego, właściciel Huty szkła w Jasieniu), a w 1832 jego zięć S. Nieprzecki, a ostatnim właścicielem majątku był p. Bryl.

Murowany kościół w Kobieliach Wielkich wybudowany został z ofiar parafian w latach 1783-1786 staraniem ówczesnego proboszcza ks. Andrzeja Zawodzińskiego i był wystarczający, gdyż parafia liczyła 700 dusz. Tenże duchowny obejmuje parafię jako proboszcz w 1755 roku, zastając jeszcze starą plebanię, w sieni której mieści się gorzelnia, zaś na dziedzińcu nad sadzawką – browar. Okazuje się być dobrym gospodarzem, gdyż jak jest zapisane w kronice: „buduje ‘ville, ‘vikarye, ‘organye, a obok nich ‘obórki, ‘stodółki, piwnice”. „Troszczy się również o chłopów plebańskich, stawiając im budynki gospodarcze, dając ogrody, lasy, zagony. Oprócz gorzelnii i browaru jest jeszcze karczma plebańska. Dobra plebańskie są dość rozległe. Obejmują pola, łąki, lasy, stawy, sadzawki. Proboszcz kupuje nowoczesne narzędzia rolnicze (żelazne brony, radło z radlicą, pług), a także żywy inwentarz”.

W kronice parafialnej pod rokiem 1762 widnieje także nazwa „*Wola Roszkowa*”: [...] Wojciech Rarot otrzymał zagony, które ciągnęły się przy drodze [...]” od wsi Kobiele Wielkie na wschód lasu, czyli do Roszkowej Woli. Jak podają źródła, nazwa ta pierwotnie obejmowała las, dopiero później przeniesiono ją na wieś i z czasem zmieniono na Wolę Rożkową. Przed 1913 r. istniał dwór, który był w posiadaniu różnych właścicieli. Ostatnim był pan Wilkoński, ale z powodu klęski nieurodzaju, został zmuszony do rozparcelowania majątku. Pozostałe ziemie sprzedał bankowi, który następnie odsprzedał je kolonistom.

W XVIII w. właścicielami majątku w Kobielach Wielkich była już rodzina Tymowskich. Pierwsza wzmianka dotycząca owego rodu sięga 1757 r., w którym to według Bazy Aktów Metrykalnych, małżeństwo zawarli w tutejszym Kościele Parafialnym, Antoni Radlicki oraz Franciszka Tymowska h. Sas. W 1784 r. senator-kasztelan Królestwa Polskiego, poseł na sejm Księstwa Warszawskiego z powiatu częstochowskiego – Stanisław Tymowski h. Sas (1760- 1829) poślubił Agnieszkę Konstancję Ostrowska h. Korab. Spośród czworga dzieci, ich córka Kajetana Józefa Tekla Tymowska h. Sas (1794-1845) w 1831 r. wyszła powtórnie za mąż za Wincentego Wojciecha Waleriana Tymowskiego h. Sas (1805-1847). Kolejne informacje jakie odnajdujemy w Bazie Aktów Metrykalnych, to akty urodzenia ich czworga dzieci: Kajetana (1832-1903), Jarosława (1835-1890), Teresy (1836-1837), Antoniego (1838-1838). Najstarszy syn Kajetan widnieje w księgach hipotecznych znajdujących się w Biurze Notarialnym w Radomsku z 1861 r. jako właściciel majątku Kobiele Wielkie. W roku 1862, poślubił on Sewerynę z Pstrokońskich h. Budzisz (1836-1901). Rodzina wkrótce powiększyła się o córkę Celinę (1863-1911), a w kolejnym roku urodził się Kazimierz (1864-1919), niestety to ostatni z rodu Tymowskich z Kobiel. W tym czasie dobra te składały się z folwarków: Kobiele Wielkie i Cieszątki, przynależności Przysieki, Osiny, Piła i Modrzewszczyzna i w 1866 roku obejmowały 3022 morgi (około 1692 ha), z czego na pola orne i ogrody przypadało 833 mórg, na łąki 87 mórg, na pastwiska 109 mórg, na las 1206 mórg, na zarośla 725 mórg, na nieużytki i place 40 mórg. W folwarku Kobiele było 6 domów i 63 mieszkańców, znajdowały się tu również gorzelnia, browar, młyn wodny i wiatrak. Park jak i dwór został najprawdopodobniej wzniesiony z inicjatywy Kajetana Tymowskiego w drugiej połowie XIX w.

Kazimierz, ostatni potomek Kajetana, w 1910 r. poślubił Izabellę ze Skarzyńskich h. Bończa (1890-1934), małżeństwo nie miało jednak dzieci. Z informacji od mieszkańców, przekazywanych z pokolenia na pokolenie wiadomo, że to właśnie Izabella przyczyniła się do największego rozkwitu Kobiel. Była wybitną działaczką społeczną, członkinią Zarządu Związku Ziemi radomszczańskich, Przewodniczącą Akcji Katolickiej parafii Kobiele Wielkie, członkinią Komitetu Uchodźców Ziemi Piotrkowskiej, założycielką Szpitala Wojskowego w Radomsku, a w czasie wojny siostrą sanitarną. W 1916 r. została Prezesem Straży w Kobielach Wielkich, która powstała początkowo jako Straż dworska i jej członkami byli pracownicy dworu. Po śmierci Kazimierza w 1919 r., Izabella wyszła za mąż ponownie (1922 r.) za hrabiego Jana Sobańskiego h. Junosza (1871-1945) – rotmistrza 12. Pułku ułanów. Dzięki ofiarości Izabelli, Kobiele Wielkie podniosły się wydatnie pod względem kulturalnym i społecznym. Po I wojnie światowej, dokończono i wyposażono nowo wybudowany Kościół parafialny pw. Św. Marcina. Dzięki jej staraniom powstał w 1924 r. młyn zbożowy, a w latach 1926-1930 wybudowano szkołę powszechną im. Władysława Stanisława Reymonta w Kobielach Wielkich”. Hrabina w 1934 r. osierociła córkę Marię Teresę Sobańską (1923-2014), która po śmierci ojca Jana Sobańskiego (w 1937 r.) w drodze spadku stała się jedyną właścicielką dóbr Kobiele Wielkie. Jednakże w wyniku reformy rolnej w 1945 r. cały majątek Sobańskich trafił w ręce Skarbu Państwa. W 1944 r. Maria Teresa wyszła za mąż za hrabiego Konstantego Łukasza Bnińskiego z Łodzi h. Łódzia (1919-1996). Od 2001 r. Hrabina Bnińska bezskutecznie toczyła sądowe boje o zwrot mienia. Niestety jej śmierć w 2014 r. przerwała toczące się sprawy. Dzieci hrabiny: Konstanty Rafał (1945-...); Irena Izabella (1947-...) oraz Andrzej Maria (1949-...) nie ustalili w bojach i ostatecznie w 2016 r. Naczelny Sąd Administracyjny wydał wyrok, w którym dwór oraz majątek w Kobielach Wielkich wrócił w ręce spadkobierców z rodziny Sobańskich. We wrześniu 2020 r. Gmina Kobiele Wielkie odkupiła działki, na których znajduje się m.in. park dworski, dwór oraz budynki Urzędu Gminy.

W roku 1823 powstała na Jasieniu huta szkła, inicjująca hutnictwo szkła na ziemi radomszczańskiej. Pierwsze zapiski z roku 1825 tak oto przedstawiają jej stan: „[...] Piec I, w połowie jego wytapia się szkło białe, w drugiej zielone. Zabudowania na hutę i szlifiernię murowane. Ta ma 14 warsztatów i szlifiery na wodę. Przemieślnicy wszyscy Szlązacy. Szkło białe, rżnięte dobrze, kształty przyjemne, odbył dobry [...]”. Szlifiernia nosiła nazwę „Zajączek”, na cześć gen. Józefa Zajączka, namiestnika Królestwa Kongresowego, który ją wspomagał pożyczkami rządowymi. Jej pierwszym właścicielem był prof. Uniwersytetu Warszawskiego Wojciech Lange. W roku 1828 nastąpiła zmiana właściciela, po czym należała do żydowskich

przemysłowców Fiszmanów. Wówczas została rozbudowana i w 1879 roku posiadała dwie odlewnie. Właściciel ulepszał ją i wprowadzał nowe wynalazki np. piece opalane gazem. Hutnicy mieli zapewnione bezpłatne mieszkanie i miesięczny zarobek w wys. 40 rubli, a dla dzieci robotników pobudowano szkołę. W roku 1889 w hucie szkła wybuchł pożar, w wyniku którego spaliła się nie tylko huta, ale i strefownia szyb. Jednakże nie pożar, ale wybuch I wojny światowej spowodował kryzys huty. Ostatecznie została zlikwidowana około roku 1918 r. Jej wyroby można podziwiać jeszcze w Muzeum Regionalnym w Radomsku, a także w Muzeum Narodowym w Warszawie. Tradycje hutnicze Jasienia kontynuowała huta szkła „Rozalia” w Radomsku. Na terenie gminy Kobiele Wielkie istniała w tym czasie jeszcze huta szkła w miejscowości Huta Drewniana. A ponieważ huta mieściła się w budynku krytym gontem, więc stąd prawdopodobnie pochodzi nazwa wsi – Huta Drewniana. Istniały tu jeszcze inne budynki przemysłowe, takie jak: wiatrak zbożowy (powstały w okresie powstania styczniowego) i gorzelnia, wybudowana w 1908 r. przez właściciela majątku Kobiele Wielkie.

W okolicach Orzechowa istniały 3 młyny wodne zbożowe usytuowane na rzece Orzechówce. Najwcześniejsze informacje (z 1890 r.) dotyczą młyna z Wron, który przetrwał do roku 1939. Drugi, ulokowany w Kamionce, powstał prawdopodobnie przed rokiem 1900 i działał aż do roku 1948. Kolejny istniał niegdyś we wsi Rozpęd, również zbudowany przed 1900 r. Mieścił się w murowanym budynku, posiadał koło wodne, żubrownik, parę kamieni francuskich i drewniane urządzenia wodne. W 1928 r z powodu obniżonego poziomu wody na rzece, sprowadzono motor spalinowy oraz wodną turbinę. Istniał do 1955 r. W początkach ubiegłego stulecia istniały młyny we wsiach: Wola Rożkowa, Kubiki, Babczów, Ujazdówek. Młyn w Kobieliach Wielkich powstał w 1924 r. na miejscu dawnej psiarni, z inicjatywy Izabelli i Jana Sobańskich.

Młyn początkowo był parterowy i posiadał dwuspadowy dach. Z czasem powiększono go o kolejne piętro oraz boczne przybudówki. W starszej części znalazło się miejsce na magazyn i biuro, w nowej odbywała się produkcja. Na początku młyn był poruszany napędem parowym, później zaś motorem spalinowym. Młyn posiadał wtedy trzy pary walców - tzw. jagielnik, perlak oraz czyszczącą maszynę pergłową. Przemiał wynosił nawet sześć ton na dobę. W II połowie XX w. młyn został podłączony do prądu. Jeszcze w latach 90. XX wieku śrutował zboże dla miejscowych.



Zdjęcie nr 1. Młyn w Kobieliach Wielkich z 1924 r. – dziś siedziba Gminnego Ośrodka Kultury i Sportu.
Źródło: <https://kobielewielkie.naszgok.pl/galeria/g,kobiele-wielkie-sprzed-lat>

Władysław Stanisław Reymont, a właściwie Stanisław Władysław Rejment urodził się 7 maja 1867 r. we wsi Kobiele Wielkie jako syn organisty Józefa Rejmenta i Antoniny z domu Kupczyńskiej.



Zdjęcie nr 2 Władysław Stanisław Reymont. Źródło: <https://kobielewielkie.naszgok.pl/reymont>

Zdjęcie nr 3 Obelisk w miejscu, w którym stał dom Rejmentów. Źródło: archiwum własne GOKiS Kobiela Wielkie

Był jednym z najznakomitszych pisarzy okresu Młodej Polski, późniejszym laureatem Literackiej Nagrody Nobla. W 1868 r. jego rodzina przeprowadziła się do Tuszyna, gdzie proboszczem został stryj matki, a ojciec chrzestny późniejszego pisarza – ks. Szymon Kupczyński. Stanisław już nigdy nie wrócił do Kobiela. W miejscu, gdzie stał dom, w którym noblista się narodził, stoi obelisk o tym przypominający. Starą chrzcielnicę, w której ochrzczono noblistę, nadal można zobaczyć w pobliskim kościele parafialnym, a akt chrztu widnieje w tutejszych kronikach parafialnych.

Tak brzmi tekst aktu: Nr 69

„Działo się we wsi Kobiela Wielkie dnia 2/14 maja 1867 roku o godzinie drugiej po południu stawił się JÓZEF REJMENT, lat trzydzieści trzy mający, organista, przy kościele Kobiela Wielkie zamieszkały. W obecności Feliksa Kościelniaka lat dwadzieścia trzy i Jana Skrzypczaka, lat dwadzieścia dziewięć mających, obydwu gospodarzy, w Kobielach Wielkich zamieszkałych i okazał nam dziecię płci męskiej w Kobielach Wielkich urodzone dnia dwudziestego piątego kwietnia - 7 siódmego maja roku bieżącego o godzinie siódmej po południu z jego małżonki Antoniny z Kupczyńskich, lat dwadzieścia dziewięć liczącej. Dziecięciu temu na chrzcie świętym odbytym w dniu dzisiejszym nadano imiona dwa: Stanisław, Władysław, a rodzicami chrzestnymi byli: wielmożny ksiądz Szymon Kupczyński proboszcz parafii Tuszyn i Melania Szatkowska właścicielka dóbr Huta Drewniana. Akt ten stawającemu i świadkom przeczytany przez Nas i stawającego Ojca podpisany został, a świadkowie pisać nie umieją”.

6.3. Zabytki objęte prawnymi formami ochrony

Zgodnie z art. 7 ustawy o ochronie zabytków i opiece nad zabytkami z dnia 23 lipca 2003 r. formami ochrony zabytków są:

1. wpis do rejestru zabytków;
2. wpis na Listę Skarbów Dziedzictwa;
3. uznanie za pomnik historii;
4. utworzenie parku kulturowego;

5. ustalenia ochrony w miejscowym planie zagospodarowania przestrzennego albo w decyzji o ustaleniu lokalizacji inwestycji celu publicznego, decyzji o warunkach zabudowy, decyzji o zezwoleniu na realizację inwestycji drogowej, decyzji o ustaleniu lokalizacji linii kolejowej lub decyzji o zezwoleniu na realizację inwestycji w zakresie lotniska użytku publicznego.

Na obszarze gminy Kobiele Wielkie funkcjonuje jedna z ww. form, jest to wpis do rejestru zabytków. Gmina posiada tylko 2 zabytki rejestrowe i są to zabytki nieruchome. Nie ma na tym obszarze zabytków ruchomych ani zabytków archeologicznych rejestrowych.

6.3.1. Zabytki nieruchome wpisane do rejestru zabytków

Na terenie gminy Kobiele Wielkie znajdują się 2 zabytki nieruchome wpisane do rejestru zabytków (Tabela nr 1). Są to jedne z najcenniejszych elementów krajobrazu kulturowego na terenie gminy Kobiele Wielkie. Obiekty te objęte są wszelkimi rygorami prawnymi wynikającymi z treści odpowiednich aktów prawnych, w tym przede wszystkim - rygorami ochrony konserwatorskiej wynikającymi z przepisów ustawy z dnia 23 lipca 2003 r. o ochronie zabytków i opiece nad zabytkami. Wszelkie działania podejmowane przy tego typu obiektach wymagają pisemnego pozwolenia wojewódzkiego konserwatora zabytków.

Tabela nr 1. Zabytki nieruchome z terenu Gminy Kobiele Wielkie wpisane do rejestru zabytków.

Lp.	Obiekt	Miejscowość	Czas powstania	Dodatkowe informacje	Rejestr zabytków
1.	Park dworski	Kobiele Wielkie	XVIII w.	Identyfikator działki:	Nr rej. 305 z 31.08.1983 r.
		ul. Reymonta 77		101206_2.0010.42/4	
2.	Park dworski	Przyborów	XIX w.	Identyfikator działki:	Nr rej. 419 z 11.09.1991 r.
				101206 2.0015.38/1	

I. Park dworski w Kobieliach Wielkich

Park został założony w drugiej połowie XIX w. przez Tymowskich. Wpisany do Rejestru Zabytków 31.08.1981 r. Nr rej 305. Według ewidencji parkowej z 1981 r. powierzchnia parku wynosiła wtedy 4,5 ha. Teren parku jest w kształcie prostokąta, o długości ok. 300 m (ze wschodu na zachód) i szerokości ok. 150m (od północy na południe). Od północy park przylega do drogi prowadzącej w kierunku Babczowa, od strony południowej znajdują się prywatne zabudowania, od strony wschodniej użytki rolne, a od zachodu znajdował się reprezentatywny dworek z podjazdem i bramą ogrodzeniową od strony wsi. Pod koniec lat 70. XX w. w miejscu podjazdu wybudowano ok. 100 m. budynek administracyjno – usługowy, w którym znajduje się m.in. siedziba Urzędu Gminy Kobiele Wielkie, Gminnego Ośrodka Pomocy Społecznej, Banku Spółdzielczego oraz Ośrodka Zdrowia. Park w części południowej ogrodzony płotem betonowym od prywatnej posesji. W części frontowej, na północno-zachodnim krańcu parku zachowało się około 30 m. parkanu - mur z cegły, w pozostałej części parku resztki ogrodzenia z siatki.



Zdjęcie nr 4 Aleja modrzewiowa w parku dworskim w Kobielach Wielkich (widok od strony dworu).

Źródło: archiwum własne UG Kobiele Wielkie

Ozdobą parku jest aleja modrzewiowa szerokości 10 m, którą datuje się na koniec XIX w. i z tego względu stanowią pomniki przyrody. Układ przestrzenny parku składał się z trzech części. Pierwszy podjazd od strony zachodniej (dziś znajduje się tu kompleks budynków administracyjno-usługowych, w tym Urząd Gminy, Ośrodek Zdrowia, Bank). Od strony wschodniej dworku przepiękna aleja modrzewiowa ciągnąca się od drogi prowadzącej w kierunku Ujazdówka. W części krajobrazowej, która obramowana była podwójną aleją grabową, znajduje się niewielki staw z wyspą. Między dworem a stawem ozdobą parku były rozległe trawniki, które zlikwidowano przez nasadzenie młodych drzewek. Ramy parku stanowiły lipy, jesiony i klony wysadzane z dwóch stron. Regularna część parku obsadzona była aleją grabową z XIX w.



Zdjęcie nr 5 Aleja grabowa we wschodniej części parku dworskiego w Kobielach Wielkich.

Źródło: archiwum własne UG Kobiele Wielkie.

W kwaterze południowo-wschodniej obsadzonej grabami znajdował się sad owocowy (wycięty w latach 50. XX w.). Aktualnie kwatery porośnięta jest gęsto samosiewami. W kwaterze północno-wschodniej istnieje plac, na którym organizowano m.in. uroczystości gminne. Park udostępniony jest do użytku publicznego. Dziś w nasadzeniu parku wyróżnić można następujące gatunki drzew: modrzew europejski, grab pospolity, buk pospolity, jesion wyniosły, kasztanowiec biały, klon zwyczajny, lipa drobnolistna, robinia akacjowa, świerk pospolity, wierzba biała.



Zdjęcie nr 6 Widok z góry parku dworskiego w Kobielach Wielkich od strony wschodniej.

Źródło: archiwum własne UG Kobiela Wielkie

II. Park dworski w Przyborowie

Niewielki park dworski z XIX w. posiada wiele starych drzew, z których 4 stanowią pomniki przyrody. Wśród nich gatunki drzew liściastych: dąb szypułkowy oraz lipa drobnolistna.



Zdjęcie nr 7 Widok z góry parku dworskiego w Przyborowie od strony południowej. *Źródło: archiwum własne UG Kobiela Wielkie*

Park wpisany do rejestru zabytków Nr 419 z dn. 11.09.1991 r. Za starym drzewostanem zarówno od strony wschodniej, jak i zachodniej rozciąga się polana. Z kolei na północy oraz północnym-zachodzie znajdują się zabudowania w tym dworek z 1904 r. i budynki gospodarcze także z początku XX w. Są to budynki murowane.

Dwór wzniesiono na planie prostokąta, parterowy, z użytkowym poddaszem i dwuspadowym dachem. W środkowej części, nad wejściem, znajduje się półokrągły taras na czterech filarach. Spichlerz posiada charakterystyczne neogotyckie wąskie okienka. W 1935 r. dwór został gruntownie przebudowany przez ówczesnego właściciela majątku – Jarosława Tymowskiego. Powierzchnia całego majątku w tym czasie wynosiła 94 hektary.



Zdjęcie nr 8 Przyborów – okolice stawów rybnych, dwór, pozostałości parku dworskiego od strony płd.-zach. Źródło: archiwum własne GOKiS Kobbiele Wielkie

Obok, przy skrzyżowaniu dróg prowadzących do Jasienia, Karsów i Przybyszowa znajduje się kapliczka. Naprzeciw dworku, po drugiej stronie drogi są stawy hodowlane. Aktualnie stanowi własność prywatną.

6.4. Zabytki w gminnej ewidencji zabytków

Do obowiązków samorządu lokalnego należy ochrona zabytków, które znajdują się na terenie gminy, czemu służyć ma gminna ewidencja zabytków. Jest to dokument otwarty, stale weryfikowany i aktualizowany. Zawiera zabytki nieruchome wpisane do rejestru; inne zabytki nieruchome znajdujące się w wojewódzkiej ewidencji zabytków oraz inne zabytki nieruchome wyznaczone przez wójta w porozumieniu z wojewódzkim konserwatorem zabytków.

Gminna ewidencja zabytków Gminy Kobbiele Wielkie została opracowana w 2021 r., przyjęta Zarządzeniem Nr 22/2021 Wójta Gminy Kobbiele Wielkie z dnia 14 maja 2021 r. W ewidencji znajduje się 7 zabytków nieruchomych, z czego 2 stanowią zabytki wpisane do rejestru zabytków (Tabela nr 2).

Tabela nr 2. Zabytki nieruchome w gminnej ewidencji zabytków z terenu Gminy Kobbiele Wielkie.

Lp.	Obiekt	Miejscowość	Czas powstania	Dodatkowe informacje	Rejestr zabytków
1	Park dworski	Babczów	XIX w.	Pozostałości, pojedyncze drzewa	
				Identyfikator działki:	
				101206_2.0001.162	
2	Park dworski	Huta Drewniana	XVIII w.	Pozostałości, pojedyncze drzewa	
				Identyfikator działki	
				101206_2.0007.181/7, 101206_2.0007.181/2	
3	Kościół parafialny rzymsko-katolicki p.w. św. Marcina	Kobbiele Wielkie	1909 r.	Identyfikator działki:	
		ul. Reymonta 46		101206_2.0010.509	
4	Dwór d. przedszkole	Kobbiele Wielkie	2 połowa XIX w.	Identyfikator działki:	
		ul. Reymonta 77		101206_2.0010.42/4	
5	Park dworski	Kobbiele Wielkie	XVIII w.	Identyfikator działki:	TAK
		ul. Reymonta 77		101206_2.0010.42/4	Nr rej. 305 z 31.08.1983 r.

6	Cmentarz rzymsko-katolicki	Kobiele Wielkie	XIX w.	Skrzyżowanie ulic Reymonta i Turystycznej	
		ul. Reymonta / ul. Turystyczna		101206_2.0010.320	
7	Park dworski	Przyborów	XIX w.	Identyfikator działki:	TAK
				101206_2.0015.38/1	Nr rej. 419 z
				101206_2.0015.38/2	11.09.1991 r.

I. Park dworski w Babczowie

Pozostałości parku dworskiego znajdują się na działce ewidencyjnej nr 101206_2.0001.162 w Babczowie, stanowiącej własność prywatną. Obecnie rosną tutaj tylko pojedyncze drzewa gatunku lipa drobnolistna (8 sztuk) i kasztanowiec (5 sztuk) wzdłuż linii granicznej działki, przy drodze w kierunku Woli Malowanej. Drzewa, będące pomnikami przyrody, zasadzone najprawdopodobniej na początku XIX w. Według danych z kroniki parafialnej w 1738 r. właścicielem Babczowa (Bawczowa) był Józef Starczewski, od którego „pleban zażądał 20 złotych polskich z gruntów dworskich i chłopskich za rocznym kwitem nazajutrz po św. Marcynie Biskupie”.



Zdjęcie nr 9 Pozostałości parku dworskiego w Babczowie. Źródło: archiwum własne UG Kobiele Wielkie

W 1786 r. znajdujemy wzmiankę o śmierci Jaśnie Pana Jana Nepomucena Saryusza Kobielskiego, dziedzica Kobiela, Bawczowa i Przyborowa. W 1864 r. dworek został kupiony przez Henryka Wajntrauba, a początkiem XX w. majątek ten wraz z parkiem zakupił Jan Humblet – właściciel apteki w Radomsku. Nazwa Bawczów z czasem przekształciła się w Papczów i ostatecznie przyjęła postać Babczów. W obrębie działki znajdują się także pozostałości zabudowań dworskich folwarku, jednak brak źródeł wskazujących na konkretny okres powstania.

II. Park dworski w Hucie Drewnianej

Pozostałości parku dworskiego znajdują się na działce ewidencyjnej nr 101206_2.0007.181/7 w miejscowości Huta Drewniana. Pojedyncze egzemplarze drzew gatunku: lipa drobnolistna, kasztanowiec, pochodzących najprawdopodobniej z końca XVIII w. znajdują się przy stawie, na krańcu południowo-wschodnim działki. W kronice parafialnej odnaleźć można wzmianki z 1614-1616 r. dotyczące dworu w Hucie Drewnianej, a mianowicie dziesięcin, o wysokość których procesowała się ówczesna dziedziczka dóbr Barbara Trzepińska z proboszczem kobielskim. W 1867 roku właścicielką folwarku była Melania Szatkowska, matka chrzestna Władysława Reymonta. Dwór w Hucie Drewnianej, został rozparcelowany i sprzedany bankowi.



Zdjęcie nr 10 Pozostałości parku dworskiego w Hucie Drewnianej. Źródło: *archiwum własne UG Kobile Wielkie*

W obrębie działki, przy drodze w kierunku Odrowęża, znajduje się drewniany dwór, którego właścicielką pod koniec XIX w. była Melania Szatkowska (z domu Dębska), matka chrzestna Władysława Stanisława Reymonta. Dwór drewniany, zachowany stanowi własność prywatną.



Zdjęcie nr 11 Zabudowania podworskie w Hucie Drewnianej. Źródło: *archiwum własne UG Kobile Wielkie*.

III. Kościół parafialny rzymskokatolicki pw. św. Marcina w Kobieliach Wielkich

Parafia powstała prawdopodobnie w XIV w., opisuje ją „Liber beneficiorum” Jana Łaskiego z 1521 r. Pierwsze wzmianki pojawiają się w księgach sieradzkich w 1386 r. Przez wieki aż do II wojny światowej granice parafii nie uległy zmianom. Pierwszy kościół drewniany p.w. św. Marcina i św. Jana Chrzciciela z połowy XVI wieku dotrwał do II połowy XVIII wieku i z powodu starości został rozebrany. Drugi kościół, już murowany, powstał dzięki ofiarom parafian w latach 1783-1786 pod opieką proboszcza Antoniego Zawodzińskiego. To w nim odbył się chrzest urodzonego w 1867 r. Władysława Stanisława Reymonta. Kościół nie był jednak konsekrowany i z biegiem czasu stał się za mały dla powiększającej się parafii.

Obecny kościół jest trzecim, który wzniesiono w tym miejscu. Jak czytamy w kronice parafialnej, ks. Zygmunt Drejer po objęciu parafii w 1903 r. zastaje tu ruinę. Oprócz domu plebańskiego (wybudowanego w 1899 r.) istnieje tu malutki kościółek mieszczący zaledwie 400 osób na 4000 parafian. Ksiądz Drejer postanawia wybudować nowy kościół, co spotyka się z przychylnością parafian. Wcześniej jednak grodzi terytorium proboszczowskie, buduje studnię, stawia kamienne budynki gospodarskie, zaprowadza ogród owocowy. Przy cmentarzu wznosi żelazny krzyż na kamiennej podstawie. W roku 1909 powołany zostaje Komitet Budowy Kościoła, któremu przewodzi właściciel majątku Kobile Wielkie p. Kazimierz Tymowski. Budowę obecnej neogotyckiej świątyni rozpoczęto w maju 1909 r., do czasu wybudowania nowego kościoła nabożeństwa odprawiano na plebanii.

Budowa odbywała się systemem gospodarczym, z ofiar jakie wnosili mieszkańcy parafii. Ostatnie nabożeństwo w starej świątyni odprawiono 2 czerwca 1909 r., a następnie przystąpiono do jej rozbiórki.

W trakcie robót odkryto przed głównym ołtarzem grób rodziny Tymowskich (m.in. Stanisława Tymowskiego – senatora zm. 1825 r.) oraz akt zejścia (w 1791 r.) proboszcza Andrzeja Zawodzińskiego. Nowy kościół nie posiadał krypt podziemnych, choć podania mieszkańców donoszą o ukrytym przejściu podziemnym z kościoła do dworku, które służyło ucieczce w czasie wojny. Budynek został oddany do użytku w stanie surowym w 1914 r., ale niestety działania wojenne spowolniły prace przy jego wykańczaniu.



Zdjęcia nr 12, 13 Kościół parafialny rzymskokatolicki pw. św. Marcina w Kobielach Wielkich (widok od strony wschodniej i północnej). Źródło: *archiwum prywatne Czesława Polcyna*

Prace wznowiono dopiero w roku 1918, choć kościół w stanie surowym został oddany do użytku jeszcze przed I wojną światową, to wykończono go w 1929 r. dzięki ofiarności hrabiny Sobańskiej. Uroczyste konsekrowany p.w. Św. Marcina - 9 maja 1929 r. przez pierwszego biskupa częstochowskiego Teodora

Kubinę. Ks. Drejer niedługo cieszył się swoim dziełem, zmarł w rok po konsekracji kościoła, a jego grób znajduje się na miejscowym cmentarzu. Jest tu również grób jego matki Zofii, która odeszła do Pana w 1905 r., w dwa lata po objęciu przez ks. Drejera parafii w Kobielach.



Zdjęcie nr 14 Kościół parafialny rzymskokatolicki pw. św. Marcina w Kobielach Wielkich (widok od strony południowej). Źródło: http://nitecki.wietrzykowski.net/Nitecki_Kobiele.Wielkie_Marcin.pdf

Dalsze prace przy świątyni przeprowadzono staraniem ks. Józefa Michałowskiego. Kościół pokryto dachówką, ufundowano ołtarze boczne i ławki. W 1938 r. zakupiono nowe organy. Prace udoskonalające i remontowe trwały przez cały ubiegły wiek.

W 2000 r. parafię objął proboszcz ks. kan. Sławomir Wojtysek. Dzięki wielkiemu zaangażowaniu i ofiarności parafian i sponsorów, głównie Krzysztofa Grządziela, przeprowadził remont plebanii i wikariatu. W 2001 r. dokonano renowacji prezbiterium, gdzie położono marmurową posadzkę, wstawiono nowy marmurowy ołtarz i ambonkę, wykonano posadzkę z granitu w kruchcie. W 2002 r. wykonano zewnętrzne oświetlenie kościoła, zakupiono dwa neogotyckie żyrandole oraz przeprowadzono gruntowny remont organów w kościele. W kolejnym roku do prezbiterium zakupiono neogotycką wieczną lampę i kinkiety, przeprowadzono gruntowny remont ścian prezbiterium, dokonano remontu i konserwacji nastawy ołtarzowej oraz wymiany ośmiu okien na zewnątrz. W kolejnych latach zrobiono w wieży kościoła kaplicę przedpogrzebową. Granitowymi płytami wyłożono schody, granitową kostką chodnik wokół świątyni. Zrobiono nowy płot z cegły klinkierowej. Na wieży został zainstalowany zegar elektroniczny z dzwonami wybijającymi godziny.

Kościół usytuowany jest w centrum wsi, przy głównej ulicy Reymonta. Położony na działce o kształcie zbliżonym do prostokąta. Widok okazałej wieży kościelnej można dostrzec z najdalszych części parafii.



Zdjęcie nr 15 Widok organów w kościele parafialnym w Kobielach Wielkich. Źródło: *archiwum własne UG Kobiela Wielkie*

Działka obrzeżnie zadrzewiona, od strony wschodniej podniesiona w stosunku do otaczającego ją terenu tj. od strony ulicy, w tej części znajduje się główne wejście - okazałe schody i brama metalowa z dwoma furtkami po bokach - prowadząca na plac kościelny. Dwa wejścia boczne z metalowymi furtkami- od str. płn. przy plebanii i od str. południowej przy wikariatce.



Zdjęcie nr 16 Widok ołtarza głównego w kościele parafialnym w Kobielach Wielkich.

Źródło: <https://www.arteffect.pl/zdjecia-slubne-radomsko-reportaz/>

Zdjęcie nr 17 Widok naw w kościele parafialnym w Kobielach Wielkich.

Źródło: <https://www.arteffect.pl/zdjecia-slubne-radomsko-reportaz/>

Całość ogrodzona metalowym ażurowym ogrodzeniem wraz ze słupkami z cegły. Poza placem kościelnym, który wyznaczony został ogrodzeniem znajdują się ziemie kościelne, na których umieszczona jest m.in. od strony północnej kościoła plebania, od strony południowej tzw. Organistówka – niegdyś mieszkał tutaj

organista parafialny, odbywały się także lekcje religii w salce katechetycznej, dziś w części zamieszkuje ksiądz wikary. Za kościołem znajduje się sad owocowy oraz staw.

W kościele na szczególną uwagę zasługuje zabytkowy, choć zdekompletowany ołtarz boczny z XVII w. oraz renesansowa granitowa kropielnica, a także kamienna chrzcielnica z XII w., w której w 1867 r. ochrzczony był Władysław Stanisław Reymont. Na wieży kościelnej znajdują się dwa dzwony z pierwszej połowy XVI w. Całość świątyni utrzymana jest w stylu neogotyckim.

Wyposażenie kościoła pw. św. Marcina stanowi m.in. ołtarz główny w stylu neogotyckim, w jego centralnym miejscu znajduje się zabytkowy obraz Matki Boskiej z Dzieciątkiem, a po bokach figury świętych: Kazimierza i Stanisława Kostki. W ołtarzu umieszczony został także drugi obraz – Św. Marcina patrona świątyni, który eksponowany jest podczas uroczystości św. Marcina w listopadzie. Nad zabytkowym ołtarzem bocznym Św. Anny, umieszczonym od strony północnej znajduje się współczesny obraz Św. Anny – patronki parafii w Kobielach Wielkich. Natomiast od południa na ołtarzu umieszczono figurę św. Jana Nepomucena, a nad ołtarzem obraz Chrystusa z gorejącym Sercem.



Zdjęcie nr 18 Kamienna chrzcielnica w kościele parafialnym w Kobielach Wielkich. Źródło: archiwum prywatne Czesława Polcyna.

Zdjęcie nr 19 Drewniana ambona w kościele parafialnym w Kobielach Wielkich. Źródło: archiwum prywatne Czesława Polcyna.

Ponadto we wnętrzu kościoła odnaleźć można obrazy innych świętych: św. Jana Pawła II, Bł. Jerzego Popiełuszko, św. Judy Tadeusza, a także figury w tym: Chrystusa Zmartwychwstałego i Krzyż ołtarzowy, figurkę św. Anny, św. Antoniego z Padwy. Na uwagę zasługuje także drewniana ambona z początku XX w.

Kościół p.w. św. Marcina w Kobielach Wielkich wzniesiono z cegły na planie krzyża łacińskiego. Świątynia z kwadratową wieżą w fasadzie od wschodu. Na wieży kościelnej znajdują się dwa dzwony z pierwszej połowy XVI w. Dach nawy dwuspadowy z blachy; prezbiterium przykryte dachem nieco niższym od dachu nawy, dach absydy trójspadowy, od zachodu wieżyczka sygnaturki na skrzyżowaniu naw. Wnętrze trójnawowe z emporą umieszczoną nad kruchtą, nawa główna oddzielona od naw bocznych szeregiem kolumn. Sklepienia krzyżowo-żebrowe. Prezbiterium węższe zakończone wielokątną absydą od strony zachodu; flankowane od półn. prostokątną zakrystią, od poł. kaplicą. W wieży kościoła od strony południowo-wschodniej kaplica przedpogrzebowa. W transepcie okna rozetowe, wzdłuż naw po 4 wysokie okna witrażowe zakończone łukiem, a w absydzie dwa.

IV. Dwór d. przedszkole w Kobielach Wielkich.

Budowę dworu zainicjował pod koniec XIX w. Kazimierz Tymowski, tutejszy właściciel ziemski. Budynek ukończono w 1905 r., o czym świadczył napis na elewacji budynku (w tej chwili już niewidoczny). Dworek był budynkiem parterowym zbudowanym na planie prostokąta, symetryczny i osiowy – osie zaakcentowane poprzez ryzality z czterema pilastrami i trójkątnym naczółkiem. Budynek był częściowo podpiwniczony, ze strychem użytkowym – mieszkalnym. Zbudowany został z cegły, otynkowany z drewnianym stropem (polepa) i drewnianą konstrukcją dachu, pokryty dachem czterospadowym z blachy stalowej powlekaniej. Widoczne aktualnie przybudówki od strony północnej powstały w późniejszym okresie. W elewacji ogrodowej dwór posiadał taras ze schodkami i kutą metalową balustradą. Od strony południowej znajdowało się boczne wejście, do którego prowadziły odlewane, żeliwne schody. Wewnątrz dworu znajdowało się wiele pokoi – m.in. sień, izba stołowa – jadalnia, pokoje gościnne, sypialnie, spiżarnia.

Teren dworu wraz z parkiem był ogrodzony, jeszcze w latach 60. XX w. od strony zachodniej istniał murowany parkan wraz z bramą wjazdową. Przed dworkiem Tymowskich, a później Sobańskich znajdował się okrągły zajazd, a wzdłuż niego liczne barwne rabaty kwiatowe. Wśród gości rodziny, bywających w dworze, należy wymienić Potockich z Maluszyna czy Lubomirskich z Kruszyny.

Po śmierci Izabelli Sobańskiej w 1937 r. w drodze spadku jedyną właścicielką dóbr Kobielle Wielkie stała się jej córka Maria Teresa Sobańska. Jednakże w wyniku reformy rolnej w 1945 r. cały majątek Sobańskich trafił w ręce Skarbu Państwa. W budynku utworzono wówczas Gimnazjum, w późniejszym okresie ośrodek zdrowia z porodówką, a w latach osiemdziesiątych przedszkole. W 1976 r. przed budynkiem dworu, od strony zachodniej, powstał jak na owe czasy nowoczesny budynek administracyjno-usługowy, a w nim m.in. Urząd Gminy, Gminny Ośrodek Zdrowia, Posterunek Policji i Bank.



Zdjęcia nr 20 Dwór d. przedszkole w Kobielach Wielkich w latach 80. XX w.

Źródło: <https://kobielewielkie.naszgok.pl/galeria/g,kobiele-wielkie-sprzed-lat>

Od 2001 r. Hrabina Maria Teresa Bnińska bezskutecznie toczyła sądowe boje o zwrot mienia. Niestety jej śmierć w 2014 r. przerwała toczące się sprawy. Dzieci hrabiny: Konstanty Rafał (1945-...); Irena Izabella (1947-...) oraz Andrzej Maria (1949-...) nie ustalili w bojach i ostatecznie w 2016 r. Naczelny Sąd Administracyjny wydał wyrok, w którym dwór oraz majątek w Kobielach Wielkich wrócił w ręce spadkobierców z rodziny Sobańskich. W 2020 r. jednak potomkowie Sobańskich sprzedali owy majątek na rzecz Gminy Kobiele Wielkie.

Dworek uległ dwukrotnemu pożarowi. Pierwszy w 1999 r. zniszczył dach w części południowej budynku oraz częściowo strop nad parterem. W drugim pożarze w 2012 r. zniszczeniu uległa cała konstrukcja dachu, strop nad parterem uległ zawaleniu, ściany zarówno wewnętrzne jak i zewnętrzne uległy pęknięciu, widoczne także uszkodzenia tynków. Historyczne elementy żeliwne, w tym schody zewnętrzne i wewnętrzne schody kręcone stanowiące wejście na zamieszkałe poddasze, nie zachowały się.

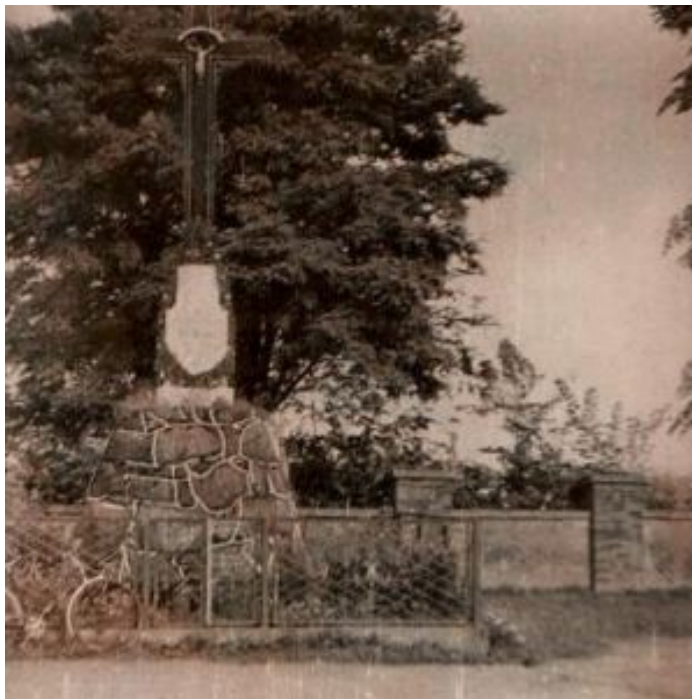
Oprócz dworu do majątku należały także inne budynki: m.in. wiatrak, młyn, kuźnia, spichlerz, majsternia, ślusarnia, psiarnia, stajnia wyścigowa czy czworaki oraz park, który stanowi zabytek wpisany do Rejestru.



Zdjęcie nr 21 Ruiny dworku w Kobielach Wielkich (widok od strony parku). Źródło: *archiwum własne UG Kobiele Wielkie*

V. Cmentarz rzymskokatolicki w Kobielach Wielkich

Ważną i doniosłą funkcję sakralną na terenie parafii Kobiele Wielkie spełniał cmentarz. Obszar, na którym się znajdował był miejscem świętym. Początkowo cmentarz był położony na placu wokół kościoła parafialnego i tam składano ciała zmarłych parafian. Oprócz cmentarza miejscem pochówku wiernych były także podziemia pierwszej świątyni, przy budowie kościoła w 1909 r. odkryto przed głównym ołtarzem grób rodziny Tymowskich (m.in. Stanisława Tymowskiego – senatora zm. 1825 r.) oraz akt zejścia (w r. 1791) proboszcza Andrzeja Zawodzińskiego.



Zdjęcie nr 22 Krzyż przy cmentarzu parafialnym w Kobieliach Wielkich (widok z lat 80.).

Źródło: <https://kobielewielkie.naszgok.pl/galeria/g,kobiele-wielkie-sprzed-lat>

Cmentarz parafialny przy zbiegu ulic Turystycznej i Reymonta datuje się na przełom XVIII i XIX w. Przed cmentarzem widoczny jest okazały krzyż metalowy wzniesiony na wysokiej kamiennej podmurówce, a wokół metalowe ogrodzenie. Na cmentarzu znajduje się grobowiec rodziny Tymowskich – właścicieli ziemskich z Kobieli Wielkich, który wyróżnia się wielkością oraz wyglądem na tle innych miejsc pochówku. Ponadto na kobielskim cmentarzu znajduje się grób ks. Zygmunta Drejera – inicjatora budowy kościoła oraz rodziny Bryłów - właścicieli majątku Kobiele Małe.





Zdjęcie nr 23 Grób rodziny Tymowskich na cmentarzu w Kobieliach Wielkich *Źródło: archiwum własne UG Kobieli Wielkie*

Zdjęcie nr 24 Grób rodziny Bryłłów na cmentarzu w Kobieliach Wielkich. *Źródło: archiwum własne UG Kobieli Wielkie*

Na cmentarzu w Kobieliach Wielkich pochowano trzech lotników z 55 Eskadry Bombowej, poległych 3 września 1939 r. Por. Frąckowiak, kpr. Borzęcki i kpr. Buziuk brali udział w bombardowaniu niemieckich kolumn pancernych na szosie Częstochowa-Radomsko. W rejonie wsi Olszynki (ok. 2 km na południe od Kobieli Wielkich) ich PZL.23B Karaś został zaatakowany i zestrzelony przez niemieckie myśliwce. Tego samego dnia podczas wykonywania identycznego zadania, w tym samym rejonie zestrzelona została przez Niemców załoga por. obs. Stefana Albertiego (pilot plut. Wacław Buczykło, strzelec plut. pchor. Mieczysław Mazur) na PZL.23B nr D1 z 21 Eskadry Bombowej.

Przymusowe lądowanie w okolicy Karsów przeżyli obserwator i pilot, zginął plut. pchor. Mazur. Miejsce jego pochówku pozostaje nieznane, przypuszczalnie spoczywa nadal w grobie na miejscu katastrofy. Ku jego pamięci na cmentarzu w Kobieliach Wielkich ustawiono symboliczny nagrobek.



Zdjęcie nr 25 Groby wojskowe, żołnierzy poległych na terenie Gminy Kobiele Wielkie. Źródło: archiwum własne UG Kobiele Wielkie

6.5. Zabytki ruchome z terenu gminy Kobiele Wielkie

Zgodnie z art. 3 pkt 1 i 3 ustawy o ochronie zabytków i opiece nad zabytkami, zabytek ruchomy, to rzecz ruchoma, jej część lub zespół rzeczy ruchomych, będących dziełem człowieka lub związanych z jego działalnością, stanowiących świadectwo minionej epoki bądź zdarzenia, których zachowanie leży w interesie społecznym ze względu na posiadaną wartość historyczną, artystyczną lub naukową.

Wojewódzki konserwator zabytków może wydać z urzędu decyzję o wpisie zabytku ruchomego do rejestru w przypadku uzasadnionej obawy zniszczenia, uszkodzenia lub nielegalnego wywiezienia zabytku za granicę o wyjątkowej wartości historycznej, artystycznej lub naukowej. Na terenie gminy Kobiele Wielkie znajdują się zabytki ruchome stanowiące wyposażenie kościoła parafialnego p.w. Św. Marcina w Kobieliach Wielkich.

6.6. Zabytki archeologiczne z terenu Gminy Kobiele Wielkie

Stanowiska archeologiczne to wszelkie ślady materialnej działalności człowieka w przeszłości. Zajmują wydzielone wycinki przestrzeni, w obrębie której występują źródła archeologiczne, czyli dawne obiekty, przedmioty i szczątki. Są ważnym elementem krajobrazu kulturowego i stanowią podstawę wiedzy o najdawniejszych dziejach okolic gminy Kobiele Wielkie.

Stanowiska zewidencjonowano w ramach Archeologicznego Zdjęcia Polski (AZP 81-52, 82-52, 81-53, 82-53, 83-53, 81-54). Nie jest to zbiór zamknięty, nie wyklucza się odkrycia w przyszłości kolejnych stanowisk archeologicznych (zwłaszcza w wyniku nowych badań w ramach programu Archeologiczne Zdjęcie Polski), pomimo ich braku w studium. Na obszarze nie ma stanowisk archeologicznych wpisanych do rejestru zabytków archeologicznych województwa łódzkiego. Wykaz stanowisk archeologicznych z terenu gminy Kobiele Wielkie przedstawia tabela nr 3.

Tabela nr 3. Wykaz stanowisk archeologicznych z terenu Gminy Kobiele Wielkie.

L.p.	Miejscowość	Nr obszaru AZP	Nr stanowiska na obszarze	Funkcja stanowiska / rodzaj	Chronologia
1.	Posadówka	81-52	1/23	Ślad osadniczy Osada	Epoka kamienia Wczesne- późne średniowiecze

2.	Orzechów	82-52	1/23	Osada	Wczesne- późne średniowiecze
				Ślad osadniczy	Okres nowożytny
3.	Orzechów	82-52	2/24	Ślad osadniczy	Wczesne średniowiecze
				Osada	Okres nowożytny
4.	Orzechów	82-52	3/25	Ślad osadniczy	Epoka kamienia
5.	Orzechów	82-52	4/26	Ślad osadniczy	Epoka kamienia
6.	Orzechów	82-52	5/27	osada	Wczesne-późne średniowiecze
7.	Posadówka	82-52	2/28	Ślad osadniczy	Epoka kamienia
8.	Posadówka	82-52	3/29	osada	Wczesne- późne średniowiecze
9.	Orzechów	82-52	6/30	osada	Wczesne średniowiecze
				osada	Okres nowożytny
10.	Orzechów	82-52	7/31	osada	Późn. Średniowiecze
					Okres nowożytny
11.	Orzechów	82-52	8/32	osada	Okres nowożytny
12.	Orzechów	82-52	9/33	Ślad osadniczy	Epoka kamieni
				Osada	Okres nowożytny
13.	Orzechów	82-52	10/34	Osada	Okres nowożytny
14.	Orzechów	82-52	11/35	Ślad osadniczy	Epoka kamienia
				Ślad osadniczy	Epoka brązu
				Osada	Okres nowożytny
15.	Orzechów	82-52	12/36	Ślad osadniczy	Okres nowożytny
16.	Orzechów	82-52	13/37	Ślad osadniczy	Późne średniowiecze
				osada	Okres nowożytny
17.	Posadówka	82-52	4/38	Ślad osadniczy	Wczesne średniowiecze
18.	Orzechówek	82-52	1/39	Osada	Okres nowożytny
19.	Orzechówek	82-52	2/40	Osada	Okres nowożytny
20.	Orzechówek	82-52	3/41	Osada	Okres nowożytny
21.	Orzechówek	82-52	4/42	Ślad osadniczy	Epoka kamienia
				Ślad osadniczy	Okres nowożytny
22.	Orzechówek	82-52	5/43	Ślad osadniczy	Wczesne średniowiecze
				Ślad osadniczy	Okres nowożytny
23.	Orzechówek	82-52	6/44	Osada	Wczesne-późne średniowiecze
				Osada	Okres nowożytny
24.	Orzechówek	82-52	7/45	osada	Okres nowożytny
25.	Rozpęd	82-52	1/46	Ślad osadniczy	Epoka kamienia
26.	Rozpęd	82-52	2/47	osada	Okres nowożytny
27.	Rozpęd	82-52	3/48	osada	Okres nowożytny
28.	Cadów	82-52	1/49	Ślad osadniczy	Epoka kamienia
				osada	Okres nowożytny
29.	Cadów	82-52	2/50	Osada	Późne średniowiecze
				osada	Okres nowożytny
30.	Cadów	82-52	3/51	Ślad osadniczy	Wczesne - późne średniowiecze
				osada	Okres nowożytny
31.	Cadówek	82-52	1/52	Ślad osadniczy	Brak danych
				Osada	
32.	Orzechówek	82-52	8/53	osada	Okres nowożytny
33.	Tomaszów	81-53	1/5	Osada	Wczesne średniowiecze
34.	Tomaszów	81-53	2/6	Ślad osadniczy	Epoka kamienia
35.	Przydatki Babczowskie	81-53	1/9	Ślad osadniczy	Późn. Średniowiecze

36.	Przydatki Babczowskie	81-53	2/10	Osada	Wczesne średniowiecze
37.	Przydatki Babczowskie	81-53	3/11	Ślad osadniczy	Neolit
38.	Babczów	81-53	1/12	Ślad osadniczy	Późn. Średniowiecze
				Ślad osadniczy	Okres nowożytny
39.	Babczów	81-53	2/13	Ślad osadniczy	Okres nowożytny
40.	Cieszątki	81-53	1/22	Ślad osadniczy	Okres wpływów rzymskich
41.	Cieszątki	81-53	2/23	osada	Epoka brązu
42.	Przybyszów	82-53	1/1	Cmentarzysko szkieletowe	Wczesne średniowiecze
43.	Posadówka	82-53	5/2	Ślad osadniczy	Epoka kamienia
44.	Posadówka	82-53	6/3	Osada	Wczesne – późne średniowiecze
45.	Hucisko Przybyszowskie	82-53	1/4	Ślad osadniczy	Epoka kamienia
				osada	Okres nowożytny
46.	Hucisko Przybyszowskie	82-53	2/5	Ślad osadniczy	Okres nowożytny
47.	Łowicz	82-53	1/6	Ślad osadniczy	Epoka kamienia
				osada	III wczesne średniowiecze
48.	Hucisko Przybyszowskie	82-53	3/7	Osada	Okres nowożytny
				Huta szkła	Okres nowożytny
49.	Przybyszów	82-53	2/8	Ślad osadniczy	Epoka kamienia
				osada	Okres nowożytny
50.	Łazy	82-53	1/9	Ślad osadniczy	Epoka kamienia
				osada	III wczesne średniowiecze
51.	Przybyszów	82-53	3/10	osada	Okres nowożytny
52.	Przybyszów	82-53	4/11	Ślad osadniczy	Późne średniowiecze
				osada	Okres nowożytny
53.	Przyborów	82-53	1/12	osada	III wczesne średniowiecze
				Ślad osadniczy	Późne średniowiecze
54.	Przyborów	82-53	2/13	Ślad osadniczy	Epoka kamienia
				Ślad osadniczy	Późne średniowiecze
				osada	Okres nowożytny
55.	Przyborów	82-53	3/14	osada	Okres nowożytny
56.	Przyborów	82-53	4/15	osada	III wczesne średniowiecze
				osada	Późne średniowiecze
				Ślad osadniczy	Okres nowożytny
57.	Przyborów	82-53	5/16	osada	Epoka brązu
				Ślad osadniczy	Okres nowożytny
58.	Przyborów	82-53	6/17	osada	Epoka żelaza
				osada	Okres nowożytny
59.	Przyborów	82-53	7/18	osada	Epoka brązu
				Ślad osadniczy	Wczesne średniowiecze
				Ślad osadniczy	Okres nowożytny
60.	Katarzynów	82-53	1/19	Ślad osadniczy	Epoka kamienia
				osada	Epoka żelaza
				osada	Wczesne -późne średniowiecze
				osada	Okres nowożytny
61.	Brzezinki	82-53	1/20	Osada	Neolit
62.	Brzezinki	82-53	2/21	Ślad osadniczy	Neolit
63.	Brzezinki	82-53	3/22	Ślad osadniczy	Neolit

64.	Jasień	82-53	1/23	Huta szkła	Okres nowożytny
65.	Jasień	82-53	2/24	Osada	Mezolit
66.	Katarzynów	82-53	2/25	Ślad osadniczy	Epoka kamienia
67.	Kobiele Małe	82-53	1/26	Ślad osadniczy	Epoka kamienia/
				Osada	Okres nowożytny
68.	Kobiele Wielkie	82-53	1/27	osada	Wczesne- późne średniowiecze
69.	Kobiele Wielkie	82-53	2/28	Ślad osadniczy	Późne średniowiecze
70.	Kobiele Małe	82-53	2/29	Osada	Późne średniowiecze
72.	Kobiele Małe	82-53	4/31	Ślad osadniczy	Epoka kamienia
				Osada	Wczesne średniowiecze
				Osada	Późne średniowiecze
				osada	Okres nowożytny
71.	Kobiele Małe	82-53	3/30	Ślad osadniczy	Epoka kamienia
				Osada	Okres nowożytny
73.	Zrąbiec	82-53	1/32	osada	Okres nowożytny
74.	Zrąbiec	82-53	2/33	Ślad osadniczy	Epoka kamienia/
				Ślad osadniczy	Późne średniowiecze
75.	Zrąbiec	82-53	3/34	Ślad osadniczy	Późne średniowiecze
				Ślad osadniczy	Okres nowożytny
76.	Zrąbiec	82-53	4/35	osada	Okres nowożytny
77.	Kobiele Małe	82-53	5/36	Osada	Późn. Średniowiecze
				osada	Okres nowożytny
78.	Kobiele Małe	82-53	6/37	Osada	Wczesne średniowiecze
				osada	Wczesne - późne średniowiecze
79.	Kobiele Małe	82-53	7/38	Osada	Wczesne średniowiecze
				Ślad osadniczy	Okres nowożytny
80.	Hucisko Małokobielskie	82-53	1/39	Ślad osadniczy	Epoka kamienia
81.	Hucisko Małokobielskie	82-53	2/40	Osada	Epoka kamienia
82.	Hucisko Małokobielskie	82-53	3/41	Osada	Okres nowożytny
83.	Hucisko Małokobielskie	82-53	4/42	Huta szkła	Okres nowożytny
84.	Olszynki	82-53	1/43	Ślad osadniczy	Brak danych
				Osada	Późne średniowiecze
				Osada	Okres nowożytny
85.	Katarzynów	82-53	1/44	Ślad osadniczy	Późn. Średniowiecze
				Ślad osadniczy	Okres nowożytny
86.	Katarzynów	82-53	2/45	osada	Epoka brązu/
				Ślad osadniczy	Późn. Średniowiecze
87.	Katarzynów	82-53	3/46	obozowisko	Epoka kamienia
				Ślad osadniczy	Epoka brązu
				Ślad osadniczy	Wczesne średniowiecze
88.	Katarzynów	82-53	4/47	osada	Epoka brązu
				Ślad osadniczy	Wczesne - późne średniowiecze

89.	Katarzynów	82-53	5/48	Ślad osadniczy	Epoka brązu
				Ślad osadniczy	Okres wpływów rzymskich
90.	Olszynki	82-53	2/49	Ślad osadniczy	Epoka kamienia
				Ślad osadniczy	Brak danych
91.	Olszynki	82-53	3/50	osada	Późn. Średniowiecze
				osada	Okres nowożytny
92.	Katarzynów	82-53	3/51	Osada	Epoka brązu/epoka żelaza
93.	Katarzynów	82-53	4/52	Osada	Epoka brązu
94.	Kobiele Wielkie	82-53	3/53	osada	Okres nowożytny
95.	Kobiele Wielkie	82-53	4/54	osada	Wczesne średniowiecze
				osada	Okres nowożytny
96.	Kobiele Wielkie	82-53	5/55	osada	Wczesne – późne średniowiecze
				osada	Okres nowożytny
97.	Kobiele Wielkie	82-53	6/56	osada	Wczesne średniowiecze
				osada	Późne średniowiecze
98.	Kobiele Wielkie	82-53	7/57	osada	Wczesne – późne średniowiecze
				Osada	Okres nowożytny
99.	Kobiele Wielkie	82-53	8/58	Osada	Późne średniowiecze
				osada	Okres nowożytny
100.	Ujazdówek	81-53	1/59	osada	Okres nowożytny
101.	Ujazdówek	81-53	2/60	Huta szkła	Okres nowożytny
102.	Wola Rożkowa				
103.	Wola Rożkowa	82-54	2/57	Osada	Późne średniowiecze
				Osada	Okres nowożytny
104.	Wola Rożkowa	82-54	3/58	Ślad osadniczy	Późne średniowiecze
				Osada	Okres nowożytny
105.	Wola Rożkowa	82-54	4/60	Ślad osadniczy	Późne średniowiecze
				Osada	Okres nowożytny
106.	Wola Rożkowa	82-54	5/61	Ślad osadniczy	Epoka kamienia
				Osada	Okres nowożytny
107.	Wola Rożkowa	82-54	6/62	Ślad osadniczy	Epoka kamienia
108.	Biestrzyków Mały	81-54	1/54	Ślad osadniczy	Późn. Średniowiecze
				Ślad osadniczy	Okres nowożytny
109.	Biestrzyków Mały	81-54	2/55	Osada	Późn. Średniowiecze
				Ślad osadniczy	Okres nowożytny
110.	Biestrzyków Mały	81-54	3/56	Ślad osadniczy	Epoka kamienia
				Osada	Późn. Średniowiecze
111.	Biestrzyków Mały	81-54	4/57	Ślad osadniczy	Okres wpływów rzymskich
				Osada	Późn. Średniowiecze
112.	Biestrzyków Mały	81-54	5/58	Ślad osadniczy	Okres wpływów rzymskich
				Osada	Okres nowożytny
113.	Biestrzyków Mały	81-54	6/59	Osada	Późn. Średniowiecze
				Osada	Okres nowożytny

114.	Biestrzyków Mały	81-54	7/63	Ślad osadniczy	Wczesne średniowiecze
				Osada	Późn. Średniowiecze
115.	Biestrzyków Mały	81-54	8/64	Ślad osadniczy	Późn. Średniowiecze/
				Ślad osadniczy	Okres nowożytny
116.	Biestrzyków Mały	81-54	9/71	Ślad osadniczy	Okres wpływów rzymskich
				Osada	Późn. Średniowiecze
117.	Biestrzyków Wielki (Krucice)	81-54	1/72	osada	Późn. Średniowiecze
118.	Biestrzyków Wielki (Krucice)	81-54	2/73	osada	Późn. Średniowiecze
119.	Biestrzyków Wielki	81-54	1/74	Ślad osadniczy	Epoka kamienia
120.	Biestrzyków Wielki	81-54	2/75	Ślad osadniczy	Późn. Średniowiecze
				Ślad osadniczy	Okres nowożytny
121.	Biestrzyków Wielki	81-54	3/76	Ślad osadniczy	Późn. Średniowiecze
				Ślad osadniczy	Okres nowożytny
122.	Biestrzyków Wielki	81-54	4/77	Ślad osadniczy	Wczesne średniowiecze
				Ślad osadniczy	Późn. Średniowiecze
123.	Babczów	81-54	3/98	Osada	Okres nowożytny
124.	Babczów	81-54	4/99	Osada	Okres nowożytny
125.	Babczów	81-54	5/100	Osada	Okres nowożytny
126.	Babczów	81-54	6/101	Ślad osadniczy	Późn. Średniowiecze
				Ślad osadniczy	Okres nowożytny
127.	Gorgoń	83-53	1/17	osada	Okres nowożytny
128.	Gorgoń	83-53	2/18	osada	Okres nowożytny
129.	Gorgoń	83-53	3/19	osada	Okres nowożytny
130.	Świerczyny	83-53	1/20	osada	Późne średniowiecze
				osada	Okres nowożytny
131.	Świerczyny	83-53	2/21	osada	Okres nowożytny
132.	Dudki	83-53	1/22	Ślad osadniczy	Epoka brązu/epoka żelaza
				osada	Okres nowożytny
134.	Dudki	83-53	2/24	osada	Okres nowożytny
133.	Zrąbiec	83-53	5/23	Ślad osadniczy	Okres nowożytny
135.	Zrąbiec	83-53	6/25	osada	Okres nowożytny

Poszczególne zasady ochrony stanowisk archeologicznych są doprecyzowane w procesie formułowania ustaleń miejscowych planów zagospodarowania przestrzennego, z uwzględnieniem indywidualnej specyfiki danego stanowiska archeologicznego oraz przy rozpoznaniu możliwych dla niego zagrożeń.

Prowadzenie poszukiwań zabytków bez pozwolenia jest przestępstwem ściganym z urzędu - art. 36 ust. 1 pkt. 12 ustawy o ochronie zabytków. Znalazcy przedmiotu, co do którego istnieje przypuszczenie, że jest zabytkiem, jest obowiązany wstrzymać wszelkie roboty mogące uszkodzić lub zniszczyć odkryty przedmiot; zabezpieczyć, przy użyciu dostępnych środków, ten przedmiot i miejsce jego odkrycia; niezwłocznie zawiadomić o tym właściwego wojewódzkiego konserwatora zabytków, a jeśli nie jest to możliwe, właściwego wójta (burmistrza, prezydenta miasta).

6.7. Dziedzictwo niematerialne

Dziedzictwo niematerialne to zwyczaje, przekaz ustny, wiedza i umiejętności oraz związane z nimi przedmioty i przestrzeń kulturowa, które są uznane za część własnego dziedzictwa przez daną wspólnotę, grupę

lub jednostki. Jest to rodzaj dziedzictwa, które jest przekazywane z pokolenia na pokolenie i ustawicznie odtwarzane przez wspólnoty i grupy w relacji z ich środowiskiem, historią i stosunkiem do przyrody. Dla danej społeczności dziedzictwo niematerialne jest źródłem poczucia tożsamości i ciągłości. Dziedzictwo niematerialne obejmuje: tradycje i przekazy ustne, w tym język, jako narzędzie przekazu, spektakle i widowiska, zwyczaje, obyczaje i obchody świąteczne, wiedzę o wszechświecie i przyrodzie oraz związane z nią praktyki, także umiejętności związane z tradycyjnym rzemiosłem.

Obowiązkiem władz gminy jest podjęcie działań mających na celu zapewnienie przetrwania niematerialnego dziedzictwa kulturowego, w tym jego identyfikację, dokumentację, badanie, zachowanie, zabezpieczenie, promowanie, wzmacnianie i przekazywanie, w szczególności przez edukację formalną i nieformalną, jak również rewitalizację różnych aspektów tego dziedzictwa.



Zdjęcie nr 26 Dożynki gminne 2024 r. Źródło: archiwum własne GOKiS Kobbiele Wielkie.

Najważniejszą rolą niematerialnego dziedzictwa kulturowego jest budowanie tożsamości oraz wzmacnianie międzypokoleniowych więzi społecznych. Pozytywnie odbierane i uznawane za wartościowe dziedzictwo niematerialne może być powodem dumy, cechą charakteryzującą i wyróżniającą. Żywe, kultywowane z wewnętrznej potrzeby dziedzictwo niematerialne może być także istotnym czynnikiem zwiększającym atrakcyjność turystyczną regionu. Należy mieć jednak na uwadze, że skomercjalizowane, agresywne działania, prowadzące do niekontrolowanej turystyki i nastawione na osiągnięcie maksymalnego zysku, nie tylko nie są oczekiwanym efektem, ale wręcz stanowią zagrożenie dla autentycznego i żywego dziedzictwa kulturowego.

Charakterystyczna jest religijność tutejszego społeczeństwa ujawniająca się w dbałości o wszelkie obiekty sakralne, również kapliczki przydrożne i krzyże, przy których odbywają się np. niektóre wiejskie nabożeństwa, opierają się lokalne wierzenia, które stanowią miejsca kultu.

Tradycje ludowe na terenie gminy Kobbiele Wielkie prezentowane są głównie na imprezach lokalnych. Działalność w zakresie ochrony dziedzictwa kulturowego oraz kształtowania współczesnego środowiska kulturowego na terenie gminy Kobbiele Wielkie prowadzą w szczególności:

- Gminny Ośrodek Kultury i Sportu w Kobbielach Wielkich,
- Gminna Biblioteka Publiczna w Kobbielach Wielkich,
- Świetlice Wiejskie w Kobbielach Małych, Zrąbcu, Hucie Drewnianej, Nowym Widoku, Orzechówku, Cieszątkach, Przydatkach Przybyszowskich, Brzezinkach, Biestrzykowie Wielkim, Karsach, Łazach, Łowiczu, Ujazdówku, Babczowie.
- Koła Gospodyń Wiejskich i inne lokalne organizacje pozarządowe m.in. Stowarzyszenie na rzecz rozwoju Gminy Kobbiele Wielkie „W kolebce Reymonta” i Ochotnicze Straże Pożarne,
- Klub Seniora,
- Publiczna Szkoła Podstawowa im. Wł. St. Reymonta w Kobbielach Wielkich,

- Publiczna Szkoła Podstawowa im. H. Sienkiewicza w Orzechowie.

Instytucje te oraz organizacje pełnią istotną rolę w pielęgnowaniu i przekazywaniu lokalnych tradycji m.in. poprzez organizowanie na terenie gminy imprezy o charakterze kulturalnym, m.in.:

- festyny, pikniki plenerowe, Dożynki Gminne i inne uroczystości okolicznościowe organizowane przez Gminny Ośrodek Kultury i Sportu w Kobielach Wielkich,
- festyny, zabawy taneczne i bale sylwestrowe dla mieszkańców organizowane przez Ochotnicze Straże Pożarne,
- wydarzenia okolicznościowe organizowane przez stowarzyszenia i KGW, np. spotkania wigilijne, dzień kobiet, ogniska dla dzieci, „Mikołajki”, „Ostatki” czy wycieczki krajoznawcze.

Bardzo popularną formą spędzania wolnego czasu są festyny oraz dożynki gminne, na których prezentowana jest twórczość ludowa i osiągnięcia

w produkcji rolnej. Imprezy te cieszą się ogromną popularnością i frekwencją. Instytucją wspierającą Gminę Kobiela Wielkie oraz realizującą część zadań Gminy w zakresie kultury i dziedzictwa kulturowego jest Gminny Ośrodek Kultury i Sportu w Kobielach Wielkich.



Zdjęcie nr 27 Warsztaty kulinarne prowadzone przez KGW Źródło: archiwum własne

Prowadzi on działania mające na celu: szeroko rozumianą edukację kulturalną oraz popularyzację lokalnej tradycji i historii. W tym miejscu należy wspomnieć o Władysławie Stanisławie Reymoncie, polskim nobliście w dziedzinie literatury, który urodził się w Kobielach Wielkich. Na jego cześć, jego imieniem nazwano główną ulicę Kobiela Wielkich, a także tutejszą Szkołę Podstawową. Gminny Ośrodek Kultury i Sportu w Kobielach Wielkich pod patronatem Wójta Gminy Kobiela Wielkie kultywuje pamięć o Reymoncie m.in. przez organizację Ogólnopolskiego Konkursu Literackiego „O pióro Reymonta”. Ponadto wraz z gminami związanymi z Reymontem tj. Tuszyn, Będków, Lipce Reymontowskie, Kołaczkowo i Czarnocin, organizuje coroczny Turniej Gmin Reymontowskich, podczas którego dzieci, młodzież, a także dorośli mieszkańcy wymienionych gmin rywalizują w konkurencjach: wiedzowych, plastycznych, teatralnych, wokalnych, sportowych oraz zręcznościowych.

Gminny Ośrodek Kultury i Sportu w Kobielach Wielkich organizuje ponadto wspomniane imprezy i festyny związane z regionalnymi tradycjami m.in. dożynki, spotkania wigilijne, dzień kobiet, jasełka, festyn rodzinny, warsztaty i konkursy nawiązujące do tradycji regionalnych, a ponadto spotkania poetyckie, warsztaty literackie, wystawy malarskie, fotograficzne oraz realizuje różne projekty kierowane do dzieci jak również do osób

dorosłych, które zapewniają wartościowe spędzenie czasu wolnego. Realizując te zadania współpracuje również z wymienionym wyżej organizacjami pozarządowymi oraz szkołami z terenu Gminy Kobbiele Wielkie.

Elementem dziedzictwa kulturowego są zachowane na terenie toponimy, czyli nazwy własne miejscowe. Na obszarze gminy występują charakterystyczne nazwy małych obiektów wiejskich (pól, łąk, lasów, dołów, wzniesień, bagien, przysiółków, części miejscowości), które stanowią ważny element kulturowej identyfikacji i pamięci o dawnych mieszkańcach tego obszaru. Na terenie występują nazwy Dębniak, Przysieki, Łosiny, Hektary, Gruszczywie i wiele innych.



Zdjęcie nr 28. Kwosek z prazuchami – produkt tradycyjny Ziemi Kobielskiej.

Źródło: <https://www.gov.pl/web/rolnictwo/kwosek-z-prazuchami>

Niewątpliwie cennym elementem wyróżniającym są tradycje kulinarne tutejszych mieszkańców, na które mają wpływ warunki naturalne, a także sposób wytwarzania żywności. Równie ważne są, przechodzące z pokolenia na pokolenie, przepisy, technologie oraz zwyczaje żywieniowe codzienne i świąteczne. Najważniejsze miejsce wśród tradycyjnych składników potraw zajmowały produkty zbożowe (mąki, kasze, otręby itp.), nabiał oraz warzywa i owoce sezonowe, a także rośliny dziko rosnące – zioła, a także miody i różnorodne wyroby alkoholowe. Koło Gospodyń Wiejskich Kalina w Kobieliach Małych w 2020 r. zarejestrowało „Kwosek z prazuchami” jako produkt tradycyjny, wpisany na Listę Produktów Tradycyjnych prowadzoną przez Ministra Rolnictwa i Rozwoju Wsi w kategorii: Gotowe dania i potrawy (woj. łódzkie).

Wszystkie te elementy oraz działania, które mają wpływ na dziedzictwo niematerialne Gminy Kobbiele Wielkie, choć często nie są związane bezpośrednio z zabytkami, stanowią najlepszą formę pozytywnego oddziaływania na społeczeństwo i jego edukację, podejścia do regionalnej historii, co w przyszłości zaprocentuje zmianą podejścia do tematyki dziedzictwa i większym zaangażowaniem w ochronę i pielęgnację zabytków.

6.8. Krajobraz kulturowy - zabytki o największym znaczeniu dla gminy

Krajobraz kulturowy to niepowtarzalne, indywidualne oblicze miejsca, którego wizerunek jest syntezą elementów przyrody, klimatu i ukształtowania terenu oraz zachodzących na tym terenie procesów politycznych, gospodarczych, społecznych i kulturowych, związanych z aktywnością człowieka. Ujawnia się poprzez dziedzictwo materialne, kształtujące krajobraz przyrodniczy na przestrzeni dziejów oraz dziedzictwo niematerialne - zwyczaje, przekaz ustny, wiedza i umiejętności oraz związane z nimi przedmioty i przestrzeń kulturowa, które są przekazywane z pokolenia na pokolenie i ustawicznie odtwarzane przez ludzi w relacji z ich środowiskiem, historią i stosunkiem do przyrody. Krajobraz kulturowy jest źródłem poczucia tożsamości i ciągłości.

Ochrona tego krajobrazu to pełna ochrona obiektu zabytkowego wraz jego otoczeniem i walorami przyrodniczymi, roślinnością i warunkami socjologicznymi. Polega ona na ochronie najcenniejszych obiektów, zespołów, obszarów i świadomym ich przekształcaniu w taki sposób, by tworząc nowe wartości, unikać

deformacji istniejącego, historycznie ukształtowanego dziedzictwa. Chronić należy więc nie tylko obiekty architektury, kapliczki i figury przydrożne, również krajobraz ukształtowany ludzką ręką.

Na terenie gminy Kobiele Wielkie największe skupiska obiektów zabytkowych są położone w miejscowości Kobiele Wielkie. Są to kościół, cmentarz, park dworski oraz dwór położony na jego terenie. Na terenie gminy do rejestru zabytków zostały wpisane dwa obiekty: park dworski w Kobieliach Wielkich oraz park dworski w Przyborowie. Stan ich zachowania jest dobry. Wymaga podjęcia prac pielęgnacyjnych. W gminnej ewidencji zabytków zostało ujętych 7 obiektów, których stan zachowania jest zadowalający. Zabytkami o największym znaczeniu dla gminy są obiekty wpisane do rejestru zabytków.

Obok historii, walorów krajobrazowych oraz innych bogactw kultury materialnej, ziemia kobielska ma znaczący wkład w kulturę narodową w dziedzinie literatury. To tu w Kobieliach Wielkich w 1867 r. przyszedł na świat jeden z najznakomitszych naszych pisarzy okresu Młodej Polski, późniejszy laureat Literackiej Nagrody Nobla – Władysław Stanisław Reymont. Ponadto są Miejsca Pamięci Narodowej wzniesione w hołdzie poległym w walkach w czasie II wojny światowej.

7. Ocena stanu dziedzictwa kulturowego gminy - analiza SWOT

Analiza SWOT stanowi jedną z najpopularniejszych technik analitycznych, pozwalających na porządkowanie informacji oraz diagnozowanie sytuacji wspólnoty samorządowej w konkretnym aspekcie. Jej nazwa to skrót od pierwszych liter angielskich słów, stanowiących jednocześnie pola przyporządkowania czynników, mogących mieć wpływ na powodzenie planu strategicznego - silne strony, słabe strony, szanse i zagrożenia.

Czynniki rozwoju podzielić można - ze względu na ich pochodzenie - na wewnętrzne, na które społeczność lokalna ma wpływ (silne i słabe strony), oraz na czynniki zewnętrzne - umiejscowione w bliższym i dalszym otoczeniu jednostki (szanse i zagrożenia), na które społeczność lokalna nie ma bezpośredniego wpływu. Jednocześnie czynniki te można podzielić według kryterium charakteru wpływu na społeczność lokalną, dzięki czemu wyróżnić można czynniki: pozytywne, czyli atuty i szanse, oraz negatywne, czyli słabości i zagrożenia.

W Tabeli nr 4 wskazano silne i słabe strony oraz szanse i zagrożenia dotyczące między innymi zasobu zabytkowego gminy Kobiele Wielkie, warunków dla realizacji działań w zakresie inicjowania, wspierania, koordynowania badań i prac budowlanych w odniesieniu do nieruchomości zabytkowych, jak również upowszechniania i promowania dziedzictwa materialnego i niematerialnego dla rozwoju gminy. Analiza nawiązuje w ten sposób do fundamentalnego założenia względem niniejszego programu opieki nad zabytkami - konieczności przemodelowania systemu ochrony zabytków w efektywny system ochrony dziedzictwa. Dziedzictwo gminy Kobiele Wielkie tworzy bowiem jego historia, manifestująca się zarówno w bogactwie zasobu zabytkowego, jak również w tradycji i kulturze, tworząc niepowtarzalny klimat.

Tabela nr 4. Analiza SWOT Gminy Kobiele Wielkie.

SILNE STRONY	SŁABE STRONY
<ul style="list-style-type: none"> ·opracowana gminna ewidencja zabytków, ·duży poziom świadomości historycznej i wagi dziedzictwa kulturowego lokalnych władz samorządowych, ·zaangażowanie wielu podmiotów w proces ochrony dziedzictwa kulturowego, ·przekazywanie zwyczajów, obrzędów i tradycji z pokolenia na pokolenie, dzięki zaangażowaniu, pamięci, wiedzy i doświadczeniu starszych mieszkańców gminy, ·miejsce narodzin noblisty w dziedzinie literatury – Władysława Stanisława Reymonta, ·dobry stan zachowania obiektów rejestrowych (park dworski w Kobieliach Wielkich, park dworski w Przyborowie), ·zachowane obiekty sakralne, 	<ul style="list-style-type: none"> ·brak środków z budżetu gminy przeznaczonych na ochronę zabytków, ·niepozyskiwanie środków zewnętrznych na ochronę zabytków, ·stosunkowo niewielka dbałość właścicieli o obiekty wpisane do gminnej ewidencji zabytków, ·niezadawalający stan zachowania części obiektów zabytkowych (dwór w Kobieliach Wielkich), ·brak oznakowania rejestrowych zabytków nieruchomych, ·brak zespołów ludowych, ·brak lokalnych artystów, ·brak aktualnych opracowań, materiałów, publikacji o tematyce regionalnej gminy,

<ul style="list-style-type: none"> · historyczne miejsca pamięci wzniesione w hołdzie poległym w walkach w czasie II wojny światowej, · liczne stanowiska archeologiczne, · organizowane imprezy o charakterze kulturalnym, pielęgnujące lokalne tradycje, · instytucje kultury krzewiące odpowiednie postawy kulturowe, · Izba Regionalna w Gminnym Ośrodku Kultury i Sportu, · dogodne położenie komunikacyjne, · występowanie świetlic wiejskich w sołectwach, remiz OSP – baza lokalowa, · działalność Kół Gospodyń Wiejskich, Stowarzyszenia na Rzecz Rozwoju Gminy Kobiele Wielkie „W kolebce Reymonta” oraz jednostek Ochotniczych Straży Pożarnych – potencjał społeczny, · przynależność Gminy Kobiele Wielkie do stowarzyszeń i organizacji – LGD Region Włoszczowski, · znaczne zasoby leśne z bogatą fauną i florą, w tym rezerwat cisa na Jasieniu oraz rezerwat jodły w Kobielach Wielkich. 	<ul style="list-style-type: none"> · brak miejscowych planów zagospodarowania przestrzennego Gminy Kobiele Wielkie.
SZANSE	ZAGROŻENIA
<ul style="list-style-type: none"> · uwzględnienie w większym stopniu dziedzictwa kulturowego w dokumentach strategicznych i programach rozwojowych gminy; · możliwość pozyskiwania funduszy zewnętrznych na działania związane z ochroną zabytków, w tym ze środków Unii Europejskiej; · rozwój inicjatyw mających na celu troskę o dziedzictwo kulturowe; · oznakowanie zabytków rejestrowych; · lokalne tematyczne strony internetowe; · organizacja imprez kulturowych, tematycznych wystaw podczas których podkreśla się lokalną kulturę; · zaangażowanie placówek oświatowych, społeczności kościelnej, instytucji kultury w regionalną edukację kulturalną. 	<ul style="list-style-type: none"> · starzejące się społeczeństwo, · brak zainteresowania młodzieży tematyką historii regionu, · migracja zarobkowa młodszych pokoleń i związane z tym zatracanie więzi z regionem; · postępująca modernizacja wsi, prowadzona bez poszanowania zabytkowej substancji, · zanikanie tradycji kulturowych, zwyczajów; · brak realnych zachęt dla prywatnych inwestycji w zabytki; · pogarszający się stan techniczny obiektów zabytkowych na terenie gminy; · bardzo wysokie koszty remontów obiektów zabytkowych; · skomplikowane procedury w ubieganiu się o środki zewnętrzne skutkujące stosunkowo niewielkim wykorzystaniem tych środków, zwłaszcza przez osoby prywatne; · zagrożenia związane z występującymi niekorzystnymi warunkami atmosferycznymi, np. silne wiatry, mogące uszkodzić obiekty zabytkowe, w tym w sposób szczególny parki.

8. Założenia programowe – priorytety, kierunki, zadania w ramach Gminnego programu opieki nad zabytkami Gminy Kobiele Wielkie

Gminny program opieki nad zabytkami służy ochronie i wykorzystaniu lokalnych zasobów dziedzictwa kulturowego w różnych dziedzinach życia społecznego. Realizacja wyznaczonych celów wymaga przede wszystkim zmiany w świadomości, szczególnie w obszarze odpowiedzialności jednostki samorządu terytorialnego, podmiotów, instytucji i sfer funkcjonalnych, które odpowiadają za ochronę środowiska kulturowego i naturalnego, za ład i zagospodarowanie przestrzenne, a także wyznaczone kierunki rozwoju gminy. Ważne jest także, aby właściciele zabytkowych obiektów, zmienili swoje podejście, przyczyniając się w ten sposób do poprawy stanu zachowania wszelkich dóbr środowiska kulturowego i naturalnego. Ustawa o ochronie zabytków i opiece nad zabytkami określa główne cele gminnego programu opieki nad zabytkami, do których należą:

- włączenie problemów ochrony zabytków do systemu zadań strategicznych, wynikających z koncepcji przestrzennego zagospodarowania kraju,
- uwzględnienie uwarunkowań ochrony zabytków, w tym krajobrazu kulturowego i dziedzictwa archeologicznego, łącznie z uwarunkowaniami ochrony przyrody i równowagi ekologicznej,
- zahamowanie procesów degradacji zabytków i doprowadzenie do poprawy stanu ich zachowania,
- wyeksponowanie poszczególnych zabytków oraz walorów krajobrazu kulturowego,
- podejmowanie działań zwiększających atrakcyjność zabytków dla potrzeb społecznych, turystycznych i edukacyjnych oraz wspieranie inicjatyw sprzyjających wzrostowi środków finansowych na opiekę nad zabytkami,
- określenie warunków współpracy w właścicielami zabytków, eliminujących sytuacje konfliktowe związane z wykorzystaniem tych zabytków,
- podejmowanie przedsięwzięć umożliwiających tworzenie miejsc pracy związanych z opieką nad zabytkami.

W gminnym programie opieki nad zabytkami wyznaczono trzy priorytety, natomiast kierunki działań oraz zadania, zostały sformułowane w perspektywie wieloletniej i wykraczają często poza czteroletni okres obowiązywania programu. Możliwy jest podział realizacji zadań na podokresy w powiązaniu z ustawowym obowiązkiem złożenia po 2 latach przez władze gminy sprawozdania z częściowego wykonania programu. Wykonanie takiego sprawozdania, powinno być poprzedzone oceną poziomu realizacji programu opieki nad zabytkami, która powinna uwzględniać: wykonanie zadań, które zostały przyjęte do realizacji w czteroletnim okresie obowiązywania programu oraz efektywność ich wykonania. Tabela nr 5 Zawiera priorytety oraz główne kierunki działań, a także zadania wyznaczone w ramach Gminnego programu opieki nad zabytkami.

Tabela nr 5. Założenia programowe – priorytety, kierunki, zadania Gminnego Programu Opieki nad Zabytkami Gminy Kobbiele Wielkie.

PRIORYTET I: OCHRONA I ŚWIADOME KSZTAŁTOWANIE KRAJOBRAZU KULTUROWEGO GMINY, JAKO ELEMENT ROZWOJU GOSPODARCZO – SPOŁECZNEGO GMINY KOBIELE WIELKIE	
KIERUNKI DZIAŁAŃ:	ZADANIA

Zahamowanie procesu degradacji zabytków	<ol style="list-style-type: none">1. Konsekwentne wdrażanie zapisów dokumentów programowych w odniesieniu do zabytków i krajobrazu kulturowego gminy Kobiele Wielkie.2. Wystąpienie z wnioskami mającymi na celu uzyskanie dotacji, środków finansowych zewnętrznych na ochronę i rewaloryzację zabytków rejestrowych.3. Oznakowanie zabytków rejestrowych – we współpracy ze Starostwem Powiatowym.4. Przeprowadzenie prac zabezpieczających przy Dworku w Kobieliach Wielkich.5. Zabezpieczenie obiektów zabytkowych przed pożarami, zniszczeniami i kradzieżą.6. Inwentaryzacja Parku w Kobieliach Wielkich.
Zwiększenie atrakcyjności zabytków na potrzeby społeczne, turystyczne i edukacyjne	<ol style="list-style-type: none">1. Prowadzenie bieżących prac porządkowych przy zabytkowych zespołach zieleni: parku dworskim w Kobieliach Wielkich.2. Rewaloryzacja obszarów i obiektów zabytkowej zieleni (w tym parków).3. Uprzątnięcie terenu wokół dworu w Kobieliach Wielkich, zabezpieczenie obiektu zgodnie z zaleceniami konserwatora.4. Wspieranie rozwoju muzeów regionalnych, izb pamięci, skansenów.
PRIORYTET II: PROMOCJA DZIEDZICTWA KULTUROWEGO I EDUKACJA SŁUŻĄCA BUDOWANIU TOŻSAMOŚCI KULTUROWEJ MIESZKAŃCÓW GMINY KOBIELE WIELKIE	
KIERUNKI DZIAŁAŃ:	ZADANIA

<p>Wzrost poziomu edukacji historycznej nt. regionalnego dziedzictwa kulturowego</p>	<ol style="list-style-type: none"> 1.Organizowanie wspólnie ze szkołami lub organizacjami pozarządowymi wystaw, spotkań na temat historii regionu, dawnego i dzisiejszego krajobrazu kulturowego, zabytków. 2.Coroczne opracowanie kompleksowego programu imprez kulturalnych, rekreacyjnych i sportowych na terenie gminy. 3.Bieżące śledzenie obchodów rocznicowych związanych z wydarzeniami historycznymi. 4.Upowszechnianie tematyki ochrony dziedzictwa kulturowego wśród dzieci i młodzieży w szkołach. 5.Organizacja konkursów z zakresu wiedzy o regionie (w tym konkursów wiedzy, plastycznych i fotograficznych). 6.Budowanie lokalnej tożsamości wśród dzieci, młodzieży i dorosłych w oparciu o wycieczki i spacer.
<p>Promocja lokalnych walorów zabytkowych, tradycji i obrzędów</p>	<ol style="list-style-type: none"> 1.Wydawanie i wspieranie publikacji specjalistycznych poświęconych problematyce dziedzictwa kulturowego gminy. 2.Promocja wiedzy o regionie, a zwłaszcza o dziedzictwie kulturowym i zabytkach podczas regionalnych i ponadregionalnych imprez kulturalno-oświatowych. 3.Organizowanie i wspieranie realizacji konkursów, wystaw i innych działań edukacyjnych z zakresu kultury, ochrony i opieki nad zabytkami.
<p>Wspieranie działalności instytucji pełniących funkcje kulturotwórcze</p>	<ol style="list-style-type: none"> 1.Podnoszenie poziomu wykształcenia pracowników Urzędu Gminy zatrudnionych w sferze ochrony dziedzictwa kulturowego, poprzez uczestnictwo w odpowiednich szkoleniach.
<p>PRIORYTET III: BADANIE I DOKUMENTACJA DZIEDZICTWA KULTUROWEGO</p>	
<p>KIERUNKI DZIAŁAŃ:</p>	<p>ZADANIA</p>
<p>Uporządkowanie dokumentacji</p>	<ol style="list-style-type: none"> 1.Opracowanie miejscowych planów zagospodarowania przestrzennego. 2.Realizacja i kontrola zapisów dotyczących opieki i ochrony zabytków, zawartych w Studium uwarunkowań i kierunków zagospodarowania przestrzennego gminy Kobbie Wielkie oraz w miejscowych planach zagospodarowania przestrzennego. 3.Monitoring i ciągła aktualizacja gminnej ewidencji zabytków w powiązaniu z rejestrem zabytków i wojewódzką ewidencją zabytków. 4.Aktualizacja Gminnego planu ochrony zabytków na wypadek konfliktu zbrojnego.

Powszechny dostęp do informacji o Dziedzictwie kulturowym - korzystanie z nowoczesnych technik informatycznych	1.Udostępnienie na stronie internetowej gminy GEZ. 2.Udostępnienie na stronie internetowej gminy GPOnZ. 3.Udostępnienie opisu zabytków na stronie internetowej gminy.
---	---

9. Instrumentarium realizacji Gminnego programu opieki nad zabytkami

Gminny program opieki nad zabytkami realizowany będzie poprzez wykonanie wskazanych zadań, na rzecz osiągnięcia przyjętych kierunków działań. Podstawę instrumentarium stanowią obowiązujące przepisy prawa oraz zawarte w nich regulacje. Regulacje te dotyczą instrumentów ekonomiczno - prawnych, społecznych oraz finansów publicznych. Zakłada się, że zadania określone w niniejszym programie będą wykonywane za pomocą następujących instrumentów:

· **instrumenty prawne**, wynikające z obowiązujących przepisów ustawowych:

- uchwalanie miejscowych planów zagospodarowania przestrzennego,
- wpis do rejestru zabytków obiektów będących własnością gminy,
- decyzje administracyjne z zakresu ochrony i opieki nad zabytkami, np. wojewódzkiego konserwatora zabytków,

· **instrumenty finansowe:**

- finansowanie prac konserwatorskich i remontowych przy obiektach zabytkowych będących własnością gminy,
- korzystanie z programów uwzględniających finansowanie z funduszy zewnętrznych.

· **instrumenty społeczne:**

- prowadzenie działań z zakresu współpracy i współdziałania z właścicielami oraz użytkownikami zabytków (władzami kościelnymi i parafiami, osobami fizycznymi), a także edukacja i informacja w dziedzinie dziedzictwa kulturowego gminy,
- edukacja kulturowa,
- pozyskanie poparcia społecznego na rzecz ochrony środowiska kulturowego,
- informacja na temat znaczenia dziedzictwa kulturowego dla rozwoju gminy,
- współdziałanie z organizacjami społecznymi i pozarządowymi.

· **instrumenty koordynacji:**

- realizacja projektów i programów gminy Kobbiele Wielkie dotyczących ochrony dziedzictwa kulturowego gminy (np. plany rozwoju lokalnego),
- współpraca z wojewódzkim konserwatorem zabytków,
- współpraca z sąsiednimi samorządami w celu wypracowania wspólnej polityki ochrony środowiska kulturowego i przyrodniczego.

· **instrumenty kontrolne:**

- aktualizacja i weryfikacja gminnej ewidencji zabytków,
- oceny zmian w zagospodarowaniu przestrzennym gminy Kobbiele Wielkie,
- sporządzanie co dwa lata sprawozdania z realizacji gminnego programu opieki nad zabytkami oraz jego aktualizacja związana z ustawowym czteroletnim okresem obowiązywania,

- monitorowanie stanu zachowania i funkcjonowania środowiska kulturowego,
- prowadzenie stałej obserwacji procesów i zjawisk istotnych z punktu widzenia realizacji programu.

10. Zasady oceny realizacji gminnego programu opieki nad zabytkami

Co dwa lata wójt sporządza sprawozdanie z realizacji gminnego programu opieki nad zabytkami i przedstawia je radzie gminy. Wykonanie sprawozdania powinna poprzedzić ocena poziomu realizacji gminnego programu uwzględniająca:

- a) wykonanie zadań przyjętych do realizacji w okresie czteroletnim obowiązywania gminnego programu opieki nad zabytkami,
- b) efektywność ich wykonania.

Przykładowe kryteria prowadzenia oceny realizacji programu opieki:

W ramach PRIORYTETU I: OCHRONA I ŚWIADOME KSZTAŁTOWANIE KRAJOBRAZU KULTUROWEGO GMINY, JAKO ELEMENT ROZWOJU GOSPODARSTWA – SPOŁECZNEGO GMINY KOBIELE WIELKIE

1. Poziom (w %) wydatków budżetu gminy na ochronę i opiekę nad zabytkami.
2. Liczba zabytków w GEZ.
3. Liczba utworzonych parków kulturowych.
4. Liczba wniosków o wpis do rejestru zabytków obszarów, obiektów i zespołów zabytkowych.
5. Liczba wniosków o uznanie obiektów i obszarów za pomniki historii.
6. Wartość finansowa zrealizowanych kompleksowych programów rewaloryzacji i rewitalizacji oraz liczba (bądź inne mierniki) obiektów poddanych rewaloryzacji w ramach tych programów.
7. Wartość finansowa wykonanych prac remontowo-konserwatorskich przy zabytkach oraz liczba obiektów poddanych ww. pracom.
8. Ilość złożonych wniosków w ramach dofinansowania.
9. Liczba obiektów: muzea, skanseny, izby regionalne, izby pamięci.
10. Liczba osób odwiedzających izby regionalne, skanseny, muzea, izby pamięci.
11. Inne.

W ramach PRIORYTETU II: PROMOCJA DZIEDZICTWA KULTUROWEGO I EDUKACJA SŁUŻĄCA BUDOWANIU TOŻSAMOŚCI KULTUROWEJ MIESZKAŃCÓW GMINY KOBIELE WIELKIE

1. Liczba opracowanych, wydanych wydawnictw, publikacji specjalistycznych poświęconych problematyce dziedzictwa kulturowego gminy Kobiele Wielkie (w tym folderów promocyjnych, przewodników).
2. Liczba zrealizowanych konkursów, wystaw, działań edukacyjnych na terenie gminy.
3. Liczba zrealizowanych imprez regionalnych i ponadregionalnych o charakterze kulturalno-oświatowym.
4. Liczba zrealizowanych konkursów szkolnych, spotkań edukacyjnych czy wycieczek lokalnych.
5. Zakres współpracy z organizacjami pozarządowymi.
6. Liczba szkoleń lub liczba pracowników Urzędu Gminy zatrudnionych w sferze ochrony dziedzictwa kulturowego, którzy brali udział w szkoleniach.
7. Inne.

W ramach PRIORYTETU III: BADANIE I DOKUMENTACJA DZIEDZICTWA KULTUROWEGO

1. Poziom (w %) objęcia terenu gminy wykonanymi miejscowymi planami zagospodarowania przestrzennego.
2. Udostępnienie na stronie gminy GEZ.

3. Udostępnienie na stronie gminy GPOnZ.
4. Udostępnienie na stronie gminy opisu zabytków.
5. Inne

11. **Źródła finansowania Gminnego programu opieki nad zabytkami**

Zgodnie z obowiązującą ustawą o ochronie zabytków i opiece nad zabytkami, dbałość o zabytek polega między innymi na zapewnieniu warunków do dokumentowania zabytku, popularyzacji wiedzy o nim, prowadzeniu prac konserwatorskich, restauratorskich i robót budowlanych oraz utrzymaniu zabytku i jego otoczenia w jak najlepszym stanie. Finansowanie tych działań jest obowiązkiem nie tylko właściciela zabytku, lecz także każdego podmiotu mającego tytuł prawny do zabytku, tj. osób fizycznych, jednostek organizacyjnych, a więc trwałych zarządców, użytkowników wieczystych. Dla jednostki samorządu terytorialnego, posiadającej tego rodzaju tytuł prawny do obiektu, opieka nad zabytkiem jest zadaniem własnym. Ochrona zabytków i opieka nad nimi, a także wszelkie działania związane ze zmianą ich funkcji w przestrzeni publicznej oraz ich popularyzacją i udostępnianiem społecznym, mogą być finansowane z różnych źródeł w zależności od typu działań.

Niniejszy rozdział wskazuje możliwości w zakresie pozyskiwania dodatkowych środków ze źródeł pozabudżetowych. Ważne jest, by władze gminy z własnej inicjatywy podjęły próbę wygospodarowania w budżecie środków przeznaczonych na realizację zapisów gminnego programu opieki nad zabytkami. Tym bardziej, że znaczna część źródeł zewnętrznych wymaga zapewnienia wkładu własnego w finansowanych przez nie projektach. Główny obowiązek związany z opieką, ochroną oraz finansowaniem wszelkich prac konserwatorskich lub robót budowlanych, spoczywa na właścicielach i użytkownikach obiektów zabytkowych.

Źródła zewnętrznego finansowania można podzielić następująco:

·źródła krajowe:

- dotacje wojewódzkiego konserwatora zabytków,
- dotacje wojewódzkie i powiatowe,
- dotacje gminne,
- fundusz kościelny,
- Fundusz Termomodernizacji i Remontów,
- Wojewódzki Fundusz Ochrony Środowiska i Gospodarki Wodnej,
- Narodowy Fundusz Ochrony Środowiska i Gospodarki Wodnej (NFOŚiGW),
- programy operacyjne Ministerstwa Kultury i Dziedzictwa Narodowego,
- fundusze od fundacji,
- Narodowy Fundusz Ochrony Zabytków,
- fundusze od osób prywatnych (osób fizycznych, osób prawnych, kościelnych itp.).

·źródła zagraniczne:

- źródła unijne w ramach funduszy strukturalnych,
- źródła pozaunijne - Mechanizm Norweski i Mechanizm Finansowy EOG.

Formy finansowania:

Dotacje

Zgodnie z ustawą z dnia 23 lipca 2003 r. o ochronie zabytków i opiece nad zabytkami

(Dz.U. 2024 poz. 1292 ze zm.) dotacja może zostać udzielona osobie fizycznej, jednostce samorządu terytorialnego lub innej jednostce organizacyjnej będącej właścicielem bądź posiadaczem zabytku wpisanego do rejestru lub znajdującym się w gminnej ewidencji zabytków. Dotacja udzielana jest na wykonanie prac konserwatorskich, restauratorskich i robót budowlanych, planowanych do przeprowadzenia w roku złożenia wniosku lub następnym, bądź na zasadzie refundacji poniesionych już nakładów przed upływem 3 lat po

wykonaniu prac. Art. 77 ustawy o ochronie zabytków i opiece nad zabytkami określa szczegółowo wykaz działań, które mogą podlegać dofinansowaniu. Jednocześnie, łączna kwota dotacji na prace konserwatorskie, restauratorskie lub roboty budowlane przy zabytku wpisanym do rejestru lub znajdującym się w gminnej ewidencji zabytków, udzielonych przez ministra właściwego do spraw kultury i ochrony dziedzictwa narodowego, wojewódzkiego konserwatora zabytków bądź organ stanowiący gminy lub samorządu województwa, nie może przekraczać wysokości 100 % nakładów koniecznych na wykonanie tych prac lub robót.

Programy Ministra Kultury i Dziedzictwa Narodowego

Minister Kultury i Dziedzictwa Narodowego dysponuje instrumentami finansującymi działania związane z ochroną dziedzictwa kulturowego na mocy przyjętych rozwiązań

wynikających z „Narodowej Strategii Rozwoju Kultury na lata 2004-2020”. Jednym z trzech instrumentów wdrażania przyjętych celów częściowych są Narodowe Programy Kultury, w tym Narodowy Program Kultury „Ochrona Zabytków i Dziedzictwa Kulturowego”. Określony jest on poprzez podprogramy, priorytety i działania. Minister Kultury i Dziedzictwa Narodowego co roku ogłasza programy, w ramach których można się ubiegać o dofinansowanie projektów związanych z ochroną zabytków. Mimo, że są one ogłaszane każdego roku, zakres merytoryczny i tematyczny w poszczególnych latach zasadniczo nie ulegał zmianie.

„**Ochrona zabytków**” - Celem programu jest zachowanie materialnego dziedzictwa kulturowego, realizowane poprzez konserwację i rewaloryzację zabytków nieruchomych i ruchomych oraz ich udostępnianie na cele publiczne. Osoby fizyczne są uprawnione do składania wniosków w tym programie. Kluczowe dla realizacji celów programu są zadania prowadzące do zabezpieczenia, zachowania i utrwalenia substancji zabytku, w ramach programu dofinansowania nie mogą zaś uzyskać projekty zakładające adaptację, przebudowę obiektów zabytkowych lub ich znaczącą rekonstrukcję. Duży nacisk kładziony będzie na dofinansowanie prac przy obiektach najbardziej zagrożonych oraz zabytkach najcenniejszych – wpisanych na Listę Światowego Dziedzictwa Kulturowego i Przyrodniczego Ludzkości UNESCO, uznanych za Pomniki Historii oraz tych, posiadających wyjątkową wartość historyczną, artystyczną lub naukową. Istotnym celem programu jest również zwrócenie uwagi na obiekty, mające szczególne znaczenie dla dziedzictwa kulturowego – zarówno w kontekście ogólnoswiatowym, jak lokalnym, gdzie pełnią ważną rolę nośnika historii i tradycji. Kluczowym efektem działań realizowanych w ramach programu winno być stworzenie trwałych podstaw dla harmonijnego funkcjonowania obiektów zabytkowych we współczesnym, podlegającym dynamicznym, nierzadko nieodwracalnym zmianom otoczeniu. Dzięki realizacji nakreślonych wyżej celów obiekty zabytkowe, zachowując status materialnych świadectw minionych wieków, pozostaną integralną, pełnoprawną częścią czasów obecnych i przyszłych. Istotnym celem programu jest poprawa stanu instytucji kultury mieszczących się w zabytkowych siedzibach, których remonty ze względu na intensywność użytkowania są szczególnie potrzebne.

„**Kultura cyfrowa**” - Celem programu jest udostępnianie i umożliwianie ponownego wykorzystywania zasobów cyfrowych do celów popularyzacyjnych, edukacyjnych i naukowych, uwzględniające opracowanie i digitalizację zasobów dziedzictwa kulturowego. Zwiększenie dostępności opracowanych i zdigitalizowanych zbiorów, przy zastosowaniu atrakcyjnych form ich prezentacji, także wykorzystujących możliwości nowoczesnych technologii, ma na celu przełamywanie barier w dostępie do dóbr kultury, w tym w dostępie do kultury dla osób z niepełnosprawnościami i wykluczonych cyfrowo. Prowadzenie działań edukacyjnych związanych z zasobami cyfrowymi ma służyć świadomemu i bezpiecznemu korzystaniu z nowych mediów oraz rozwojowi kompetencji odbiorczych związanych ze stymulowaniem działań twórczych obywateli w posługiwaniu się nimi. Istotnym celem programu jest zwiększenie dostępności do efektów realizowanych zadań osobom ze szczególnymi potrzebami, w tym osobom z niepełnosprawnościami.

„**Ochrona zabytków archeologicznych**” - Celem programu jest ochrona dziedzictwa archeologicznego poprzez wspieranie kluczowych dla tego obszaru zadań, obejmujących rozpoznanie i dokumentację zasobów dziedzictwa archeologicznego oraz opracowanie i publikację wyników przeprowadzonych badań archeologicznych. Strategicznym celem Programu jest świadoma i zrównoważona ochrona dziedzictwa archeologicznego na miejscu, zgodna z normami międzynarodowymi, wskazanymi w Europejskiej konwencji o ochronie dziedzictwa archeologicznego (Konwencja Maltańska) i Międzynarodowej Karcie Ochrony i Zarządzania Dziedzictwem Archeologicznym ICOMOS (Karta Lozańska). Program ma dwa cele szczegółowe. Pierwszym jest wzmocnienie instrumentów ochrony konserwatorskiej zasobu dziedzictwa archeologicznego wpisanego do rejestru zabytków poprzez lepsze rozpoznanie, analizę i dokumentację

stanowisk archeologicznych z wykorzystaniem nowoczesnych metod badawczych, które dają szansę na weryfikację ustaleń naukowych z ograniczeniem do minimum działań destrukcyjnych. Konieczność podjęcia działań w tym zakresie wynika z ustaleń weryfikacji tego zasobu, przeprowadzonej w ramach Krajowego Programu Ochrony Zabytków i Opieki nad Zabytkami na lata 2019- 2022. Drugim celem szczegółowym Programu jest wspieranie działań mających na celu opracowanie i upowszechnienie wyników zakończonych już, często jeszcze w XX w., badań archeologicznych, które nie zostały dotychczas wprowadzone do obiegu naukowego.

Upowszechnienie i wprowadzenie do obiegu naukowego pozyskanych w wyniku badań informacji o naszym dziedzictwie kulturowym jest warunkiem wykorzystania tych danych do jego ochrony i zachowania dla przyszłych pokoleń.

Szczegółowe cele Programu będą realizowane poprzez dwie kategorie zadań:

- weryfikacja zabytków archeologicznych wpisanych do rejestru zabytków,
- w przypadku, których ustalenia co do lokalizacji, zasięgu, chronologii i/lub funkcji nie mają wystarczających podstaw naukowych, zwłaszcza tych nieposiadających własnej

formy terenowej; opracowanie i publikacja książkowa wyników badań archeologicznych, zwłaszcza tych zakończonych przed 2000 r. Zasadniczym efektem działań finansowanych w ramach programu powinno być upowszechnienie w środowisku naukowym i konserwatorskim wyników przeprowadzonych dotychczas badań, a także przekazanie wojewódzkim konserwatorom zabytków dokumentacji niezbędnej do prowadzenia dalszych działań administracyjnych i konserwatorskich służących świadomej i zrównoważonej ochronie dziedzictwa. Równoległe działania te powinny rozwijać świadomość społeczną, zarówno jeśli chodzi o wartość dziedzictwa archeologicznego, jak i potrzebę jego zachowania i ochrony, zgodnie z zasadą zrównoważonego rozwoju.

„Wspieranie działań muzealnych” - Celem programu jest wspieranie działalności w zakresie opieki konserwatorskiej nad muzealiami, archiwaliami i księgozbiórami, a także prezentacji zbiorów w postaci atrakcyjnych poznawczo projektów wystawienniczych i wydawniczych.

„Kultura ludowa i tradycyjna” - Celem programu jest wspieranie zjawisk związanych ze spuścizną kultur tradycyjnych, transformacjami (przekształceniami i przemianami) poszczególnych elementów oraz współczesnymi kontekstami ich występowania. Strategicznym celem programu jest wspieranie zjawisk związanych z tradycjami funkcjonującymi na poziomie lokalnym, regionalnym i ogólnopolskim (oraz narodowym), które występują zarówno na obszarach wiejskich, jak i miejskich. Dofinansowywane są przedsięwzięcia związane ze spuścizną kultur tradycyjnych, transformacjami (przekształceniami i przemianami) poszczególnych elementów oraz współczesnymi kontekstami ich występowania, w tym odnoszącymi się także do kultur mniejszości narodowych i etnicznych oraz tradycji środowiskowych (w tym m.in. dotyczących folkloru dziecięcego i młodzieżowego). Inicjatywy te mają przyczyniać się do integracji członków społeczności, wśród których dane zjawiska funkcjonują i w ramach, których są przekazywane (transmitowane). Zadaniem programu jest wspieranie działań związanych z materialnym oraz niematerialnym wymiarem dziedzictwa kulturowego, co wpisuje się w założenia ratyfikowanej w 2011 roku przez Rzeczpospolitą Polską Konwencji UNESCO z 2003 roku w sprawie ochrony niematerialnego dziedzictwa kulturowego. Szczególny nacisk w programie zostaje położony na projekty kompleksowe, integrujące zarówno nadawców – twórców depozytariuszy i nosicieli treści kultury wywodzących się ze społeczności lokalnych i regionalnych oraz profesjonalistów i znawców w swoich dziedzinach, jak i odbiorców (indywidualnych i zbiorowych). Istotne jest rejestrowanie, dokumentowanie i archiwizowanie materialnych i niematerialnych przejawów kultur tradycyjnych; tworzenie odpowiednich metod i narzędzi służących ich ochronie i upowszechnianiu; wypracowywanie i dzielenie się dobrymi praktykami oraz nawiązywanie interdyscyplinarnych i międzyśrodowiskowych kontaktów; wykorzystywanie wszelkich form i sposobów promocji podejmowanych działań, w tym tworzenie ogólnodostępnych repozytoriów związanych z zasobami kultur tradycyjnych i ich transformacjami. Ze względu na specyfikę programu szczególnie ważne dla realizacji jego celów będą zadania, dla których problematyka związana z kulturami tradycyjnymi (zarówno w aspekcie historycznym, jak i współczesnym) będzie punktem wyjścia do podjęcia działań na rzecz integracji społeczności lokalnych, co przyczynić się może do wzmacniania tożsamości i budowania poczucia dumy z przejawów lokalnych i regionalnych kultur. Zakres programu został rozszerzony o zadania, związane z międzypokoleniowym przekazem unikatowej wiedzy i umiejętności kulturowych, adresowany do „mistrzów

tradycji”, będących depozytariuszami wiedzy lokalnej i regionalnej. Zakres podejmowanych działań jest zgodny z założeniami Konwencji UNESCO z 2003 roku. Głównym celem tego trybu dofinansowania jest wspieranie procesu transmisji w obrębie danej wspólnoty kulturowej, przejawiającego się w bezpośrednim przekazie wiedzy, umiejętności, funkcji – ze szczególnym naciskiem na ich unikatowość, bądź zagrożenie zanikiem. Istotnym jest przy tym czynnik in situ – przekaz winien odbywać się pomiędzy osobami wywodzącymi się z tej samej wspólnoty i kultury lokalnej, bądź możliwie najbliższej. Sposób przekazywania powinien odbywać się w jak najbardziej naturalny sposób, z uwzględnieniem lokalnie rozwijających się technik i sposobów transmisji, będących integralną częścią tradycji. O dofinansowanie mogą ubiegać się także przedstawiciele mniejszości narodowych, etnicznych i wyznaniowych, których kultura lokalna stanowi integralną część niematerialnego dziedzictwa kulturowego Polski. Najbardziej pożądanym efektem programu ma być wypracowanie wzorców ochrony oraz twórczego inspirowania się elementami kultur tradycyjnych zarówno w wymiarze materialnym jak i niematerialnym, z uwzględnieniem społecznego kontekstu ich funkcjonowania.

„**Miejsca pamięci i trwale upamiętnienia w kraju**” - Celem programu jest wspieranie samorządów w zapewnianiu stabilnej opieki nad najważniejszymi miejscami pamięci, stanowiącymi materialne świadectwo wydarzeń kluczowych dla narodowej tożsamości.

Fundusz kościelny

Celem jest wspieranie działań takich jak konserwacja i remonty obiektów sakralnych i kościelnych o wartości zabytkowej z dotacji Ministra Spraw Wewnętrznych i Administracji. Dotacją mogą być objęte podstawowe prace zabezpieczające obiekt: remonty dachów, stropów, ścian i elewacji, osuszanie, odgrzybianie, izolacja, wymiana stolarki okiennej i drzwiowej, instalacji elektrycznej, odgromowej, przeciwwłamaniowej i przeciwpożarowej.

Fundusz Termomodernizacji i Remontów

Celem rządowego programu wsparcia remontów i termomodernizacji jest poprawa stanu technicznego istniejących zasobów mieszkaniowych, ze szczególnym uwzględnieniem ich termomodernizacji. Fundusz może być wykorzystany dla poprawy stanu technicznego budynków komunalnych objętych ochroną konserwatorską.

Dotacje na poziomie województwa

Zarząd Województwa Łódzkiego ogłasza konkursy na udzielenie dotacji na wykonanie prac konserwatorskich, restauratorskich lub robót budowlanych przy zabytkach wpisanych do rejestru zabytków województwa łódzkiego. O dofinansowanie może się ubiegać każdy, kto posiada tytuł prawny do zabytku wpisanego do rejestru zabytków województwa łódzkiego.

Dotacja z budżetu województwa łódzkiego na wykonanie prac przy zabytku może być udzielona w wysokości do 50% całkowitej wartości planowanego zadania, w szczególnie uzasadnionych przypadkach - do 100%, przy czym maksymalna wnioskowana kwota dotacji nie może być większa niż 100 tys. złotych.

Środki województwa łódzkiego

• Budżet Województwa Łódzkiego

W województwie łódzkim sprawę ustalenia zasad udzielania dotacji na prace konserwatorskie, restauratorskie lub roboty budowlane przy zabytkach wpisanych do rejestru zabytków określa Uchwała Nr II/36/18 Sejmiku Województwa Łódzkiego z dnia 18 grudnia 2018 r. W regulaminie określającym zasady i tryb udzielania oraz rozliczania dotacji na prace konserwatorskie, restauratorskie lub roboty budowlane przy zabytku wpisanym do rejestru zabytków województwa łódzkiego stwierdzono, że „Celem przyznania dotacji jest poprawa stanu zachowania dziedzictwa kulturowego w województwie łódzkim i promowanie jego walorów wśród mieszkańców oraz udostępnianie zabytków na cele publiczne.”

Dotacja z budżetu Województwa Łódzkiego na wykonanie prac lub robót budowlanych przy jednym i tym samym zabytku może być udzielona w wysokości do 50% ogółu nakładów na te prace lub roboty. Jeżeli zabytek posiada wyjątkową wartość historyczną, artystyczną lub naukową albo wymaga przeprowadzenia złożonych pod względem technologicznym prac konserwatorskich, restauratorskich lub robót budowlanych

albo, gdy sytuacja wymaga niezwłocznego podjęcia prac lub robót budowlanych przy zabytku, dotacja może być udzielona w wysokości do 100% nakładów koniecznych na wykonanie tych prac lub robót budowlanych.

Dotacje mogą być udzielane na wykonanie prac lub robót budowlanych przy zabytku

nieruchomym, ruchomym lub archeologicznym, jeżeli zabytek ten łącznie spełnia następujące kryteria: jest wpisany do rejestru zabytków województwa łódzkiego; znajduje się na stałe w granicach administracyjnych województwa łódzkiego; posiada duże znaczenie dla dziedzictwa kulturowego województwa łódzkiego, ze szczególnym uwzględnieniem jego wartości historycznej, naukowej lub artystycznej oraz dostępności na potrzeby społeczne, turystyczne, kulturalne lub edukacyjne. O dotację może ubiegać się każdy podmiot posiadający tytuł prawny do zabytku wynikający z prawa własności, użytkowania wieczystego, ograniczonego prawa rzeczowego, trwałego zarządu albo stosunku zobowiązaniowego. Wysokość środków przeznaczonych na dotację ustalana jest corocznie w budżecie województwa.

· „Mała architektura zabytkowa”

Zarząd Województwa Łódzkiego ogłasza nabory do programu w ramach, którego przeznaczono 300 tys. zł na prace przy tzw. małej architekturze. Do konkursu mogą zostać zgłoszone obiekty małej architektury zabytkowej wpisane do rejestru zabytków województwa łódzkiego lub ujęte w gminnej ewidencji zabytków z obszaru województwa. Mogą to być: kapliczki, krzyże przydrożne, figury, pomniki, posągi, wodotryski, kolumny, a także inne obiekty zaliczające się do architektury ogrodowej. O dotację może się starać każdy, pod warunkiem, że właściciele zabytku wyrażają zgodę na remont. Uzyskana pomoc finansowa może zostać przeznaczona na konserwację, odrestaurowanie zabytku oraz uporządkowanie i zagospodarowanie jego otoczenia.

• dotacje Łódzkiego Wojewódzkiego Konserwatora Zabytków

Celem jest dotowanie prac konserwatorskich i restauratorskich przy zabytkach wpisanych na Listę Skarbów Dziedzictwa oraz na prace konserwatorskie, restauratorskie oraz roboty budowlane przy zabytkach wpisanych do rejestru zabytków usytuowanych na terenie województwa łódzkiego.

• dotacje Wojewódzkiego Funduszu Ochrony Środowiska i Gospodarki Wodnej

Celem Funduszu jest dofinansowanie zadań dotyczących realizacji przedsięwzięć związanych z edukacją ekologiczną, ochroną przyrody i krajobrazu, ochroną powietrza, gospodarką odpadami i ochroną powierzchni ziemi oraz zasobów wodnych, badaniami naukowymi, a także monitoringiem środowiska.

Źródła publiczne - środki zagraniczne

Poza podstawowymi źródłami finansowania, jakimi są środki publiczne pochodzące z budżetu państwa oraz budżetów samorządów, finansowanie ochrony zabytków odbywa się również przy znaczącym udziale funduszy pochodzących z Unii Europejskiej na poziomie krajowym i wojewódzkim.

· Konkurs „Zabytek Zadbany”

Właściciele, posiadacze i zarządcy obiektów zabytkowych wpisanych do rejestru zabytków, po wykonaniu ich rewitalizacji mogą brać udział w konkursie „Zabytek Zadbany”. Ocenie Jury podlega jakość i zakres prac konserwatorskich, restauratorskich lub budowlanych, a także wykonane rewitalizacje zabytków architektury. „Zabytek Zadbany” to doroczny konkurs ogłaszany przez Ministra Kultury i Dziedzictwa Narodowego pod nadzorem Generalnego Konserwatora Zabytków. Od 2011 r. za przebieg konkursu odpowiada Narodowy Instytut Dziedzictwa. Konkurs stawia sobie za cel upowszechnianie najlepszych przykładów właściwego utrzymania i zagospodarowania obiektów. Dodatkowo niesie walor edukacyjny poprzez popularyzację wiedzy dotyczącej właściwego postępowania z zabytkami architektury w trakcie ich użytkowania oraz prowadzonych remontów i adaptacji. Celem konkursu jest również promowanie właściwego użytkowania zabytkowych obiektów, ochrony „substancji zabytkowej” podczas wykonywanych remontów, utrzymanie estetycznego wyglądu budowli wraz z otoczeniem, które nierzadko także wpisane jest do rejestru zabytków. Obiekty można zgłaszać w 6 kategoriach:

1. Utrwalenie wartości zabytkowej obiektu.
2. Rewaloryzacja przestrzeni kulturowej i krajobrazu (w tym założenia dworskie i pałacowe).
3. Adaptacja obiektów zabytkowych.

4. Architektura i budownictwo drewniane.
5. Architektura przemysłowa i budownictwo inżynieryjne.
6. Kategoria specjalna: właściwe użytkowanie i stała opieka nad zabytkiem.

Dotacje na prace konserwatorskie, restauratorskie lub roboty budowlane przy zabytku wpisanym do rejestru ze środków w dyspozycji ministra właściwego do spraw kultury i ochrony dziedzictwa narodowego realizowane są głównie z:

· **Programu „Dziedzictwo kulturowe” priorytet „Ochrona zabytków”**

W jego ramach finansowane są zadania z zakresu kultury, które corocznie ogłasza (od 2005 r.) Minister Kultury i Dziedzictwa Narodowego oraz organizuje Ministerstwo Kultury i Dziedzictwa Narodowego.

· **„Edukacja kulturalna”**

Celem programu jest wspieranie zadań z zakresu edukacji kulturalnej, ważnych dla rozwoju kapitału społecznego. Wsparcie finansowe kierowane będzie do projektów, obejmujących działania edukacyjno-animacyjne, stymulujące kreatywność i aktywizujące twórczo uczestników reprezentujących wszystkie grupy wiekowe i społeczne. Zasadniczym celem programu jest wspieranie zadań o charakterze niekomercyjnym. Priorytetowo traktowane będą projekty o wysokiej wartości edukacyjnej i artystycznej, wykraczające poza podstawową działalność statutową wnioskodawców. Zadania powinny wyróżniać się oryginalną, spójną koncepcją, uwzględniającą potrzeby docelowych grup odbiorców. Ważne jest, aby działania prowadzone były w sposób umożliwiający uczestnikom rozwijanie zdolności, umiejętności i wiedzy. Istotna jest, zatem forma realizacji przedsięwzięć oparta na interakcji, wykorzystująca odpowiednie metody i narzędzia edukacyjne, np. eksperymenty artystyczne, nowe technologie i media. Jednym z głównych założeń programu jest wspieranie zadań umożliwiających uczestnictwo oraz integrację przedstawicieli różnych grup społecznych i wiekowych, a także zwiększenie dostępności do efektów realizowanych zadań osobom ze szczególnymi potrzebami, w tym osobom z niepełnosprawnościami.

Istotne jest też nawiązywanie współpracy z innymi podmiotami – szkołami, instytucjami kultury, organizacjami pozarządowymi i placówkami opiekuńczymi, której efektem będzie tworzenie spójnej oferty edukacyjnej i kulturalnej. W tym kontekście istotne dla realizacji celów programu będzie wsparcie dla form działalności, których skuteczność została potwierdzona zarówno w rodzimej, jak i zagranicznej praktyce, wśród których wymienić należy działania, skierowane do osób dorosłych, realizowane w formule tzw. „uniwersytetów ludowych”.

Najważniejszym rezultatem zadań wspieranych w ramach programu powinno być podniesienie poziomu kompetencji artystycznych kulturowych i twórczych ich uczestników oraz kształtowanie poczucia, że kultura jest nieodzownym elementem rozwoju osobistego i społecznego. Ważne jest również zachęcenie autorów przedsięwzięć kulturalnych do stałego podnoszenia jakości działań oraz korzystania z nieszablonych rozwiązań edukacyjnych i artystycznych.

· **„Infrastruktura kultury”** - Strategicznym celem programu jest, zatem stworzenie optymalnych warunków dla prowadzenia działalności kulturalnej, poprzez modernizację i rozbudowę infrastruktury instytucji kultury, a także innych podmiotów działających w tym obszarze. Katalog działań programu, obejmujący prace budowlane, zakup wyposażenia niezbędnego dla realizacji celów statutowych, czy sporządzanie dokumentacji technicznej, daje możliwość finansowania zadań generujących istotne zmiany jakościowe, w zakresie sprawności i efektywności funkcjonowania zaplecza materialno-technicznego, podmiotów objętych programem. Ze względu na zróżnicowany stan infrastruktury w tym sektorze założenia programu dopuszczają finansowanie różnorodnych zadań. Szczególnie istotne są: poprawa stanu infrastruktury kultury zwiększająca dostęp do oferty kulturalnej i podnosząca jej atrakcyjność, działania przyczyniające się do faktycznego zwiększenia potencjału instytucji kultury, dostosowanie do standardów europejskich, wzrost konkurencyjności podmiotu, wzmocnienie działalności o charakterze ponadregionalnym, a także wzmocnienie infrastruktury podmiotów realizujących zadania z zakresu edukacji kulturalnej. Konieczne jest także wspieranie zadań o charakterze interwencyjnym, likwidujących skutki zdarzeń losowych, klęsk żywiołowych lub związanych z prowadzeniem wieloletnich inwestycji, wdrażaniem działań zapewniających niezbędne warunki do prowadzenia działalności kulturalnej. Istotnym celem programu jest zwiększenie dostępności do efektów realizowanych zadań osobom ze szczególnymi potrzebami, w tym osobom z niepełnosprawnościami.

· „Kultura dostępna”

Strategicznym celem programu jest wspieranie zadań służących ułatwieniu dostępu do kultury, skierowanych do szerokiego grona odbiorców i sprzyjających integracji społecznej. Działania te powinny służyć osiągnięciu realnych, systemowych i długofalowych efektów w niwelowaniu barier w dostępie do kultury w wymiarach: przestrzennym, ekonomicznym, społeczno-mentalnym i kompetencyjnym ze szczególnym uwzględnieniem potrzeb osób z miejscowości pozbawionych bezpośredniego dostępu do narodowych zasobów dóbr kultury, instytucji kultury oraz instytucji artystycznych. Ważnym aspektem jest uwzględnienie potrzeb osób mających utrudniony dostęp do kultury i niezaangażowanych w życie kulturalne. Podejmowane działania powinny stwarzać warunki do włączania i współdziałania przedstawicieli różnych grup społecznych w życiu kulturalnym, zdobywania pozytywnych doświadczeń w kontakcie z kulturą oraz budowaniu kompetencji odbiorców kultury. Równie ważnym założeniem programu jest umożliwianie uczestnictwa oraz integracji społecznej przedstawicieli różnych grup społecznych, m.in.: dzieci i młodzieży szkolnej, osób starszych, a także wsparcie dla zadań zapewniających dostępność do efektów realizowanych zadań osobom ze szczególnymi potrzebami, w tym osobom z niepełnosprawnościami.

· „Program Promesa dla Kultury”

Strategicznym celem programu jest zwiększenie efektywności wykorzystania funduszy europejskich na rzecz rozwoju kultury poprzez zapewnienie środków na dofinansowanie tzw. wkładu własnego dla zadań realizowanych przy udziale programów europejskich, a także poprzez dofinansowanie kosztów niekwalifikowanych związanych bezpośrednio z celami kulturalnymi ujętych w umowie o dofinansowanie ze środków europejskich. Katalog działań realizujących cele programu, obejmuje zarówno działania inwestycyjne, jak i tzw. Projekty „miękkie”, realizujące najistotniejsze dla rozwoju kultury cele artystyczne i edukacyjne. W zakresie projektów inwestycyjnych preferowane będą zamierzenia kompleksowe i gwarantujące zwiększenie dostępu do kultury. Dofinansowanie w ramach programu otrzymać mogą także projekty o znacznie mniejszym zasięgu, lecz ważne dla lokalnych społeczności. Preferowane będą zadania, których realizacja wpływa w sposób znaczący na dostępność do kultury na danym obszarze, jak również angażujące różnorodne grupy społeczne. W odniesieniu do projektów „miękkich” preferowane będą projekty wspierające międzynarodową współpracę artystów, jak również projekty służące budowie kompetencji i konkurencyjności sektora kultury oraz projekty mające na celu zwiększenie dostępu do kultury.

· „Ulga podatkowa na zabytki”

Ulga na zabytki pozwala na odliczenie od podstawy opodatkowania: 50% kwoty poniesionych wydatków na wpłaty na fundusz remontowy oraz na prace konserwatorskie, restauratorskie i roboty budowlane dotyczące zabytku (wpisanego do rejestru zabytków lub znajdującego się w ewidencji zabytków), wydatku na nabycie zabytku wpisanego do rejestru zabytków, nie więcej niż kwota odpowiadająca iloczynowi 500 zł i liczby metrów kwadratowych powierzchni użytkowej tego zabytku; limit odliczenia na wszystkie inwestycje podatnika z tego tytułu nie może przekroczyć 500 000 zł.

Dotacje na poziomie gminy

Zgodnie z art. 81 ustawy o ochronie zabytków i opiece nad zabytkami oraz zgodnie z art. 7 ust. 1 pkt 9 ustawy z dnia 8 marca 1990 r. o samorządzie gminnym (Dz. U. 2025 poz. 1153 z późn. zm.) finansowanie prac konserwatorskich, restauratorskich i robót budowlanych przy zabytkach jest zadaniem własnym gminy. Dla jednostki samorządu terytorialnego, posiadającej tytuł prawny do obiektu, opieka nad zabytkiem jest ponadto jej zadaniem własnym.

· Środki organów stanowiących gminy

Zasady udzielania dotacji określają uchwały organów w sprawie zasad udzielania dotacji na prace konserwatorskie, restauratorskie lub roboty budowlane przy zabytku wpisanym do rejestru zabytków. Dotacja może zostać udzielona do wysokości 50% nakładów koniecznych na wykonanie przez wykonawcę prac lub robót budowlanych przy zabytku, które wykonawca wykona w roku następującym po złożeniu wniosku o udzielenie dotacji. Łączną kwotę dotacji w danym roku budżetowym określa uchwała budżetowa. Rada może podjąć uchwałę w sprawie zasad i trybu udzielania dotacji na prace konserwatorskie, restauratorskie i roboty budowlane przy zabytkach nieruchomości wpisanych do rejestru zabytków niestanowiących własności Gminy, sposobu ich rozliczania i kontroli wykonywania zleconych zadań.

Realizacja i finansowanie zadań z zakresu ochrony zabytków przez gminę

12. Podsumowanie

Gminny program opieki nad zabytkami stanowić będzie element polityki samorządowej, pozwalający na podejmowanie zaplanowanych działań dotyczących inicjowania, wspierania, koordynowania badań i prac z dziedziny ochrony zabytków i krajobrazu kulturowego oraz upowszechniania i promowania dziedzictwa kultury. Jako materiał bazowy może być wykorzystywany przez środowiska badawcze i naukowe, właściciele i posiadacze obiektów zabytkowych oraz osoby zainteresowane kulturą i dziedzictwem kultury. Opracowanie służyć będzie rozwojowi gminy przez dążenie do poprawy stanu zachowania zabytków, eksponowania walorów krajobrazu kulturowego, wykorzystania zabytków na potrzeby społeczne, gospodarcze i edukacyjne.

W programie opieki wskazano działania skierowane na poprawę stanu zabytków, ich adaptację i rewaloryzację oraz zwiększenie dostępności do nich mieszkańców i turystów. Dokument uwzględnia uwarunkowania prawne, zewnętrzne oraz wewnętrzne w zakresie ochrony dziedzictwa kulturowego. Wskazane w nim kierunki działania tzw. priorytety szczegółowo opisują zakres oraz cel danego zamierzenia. Realizacja celów zawartych w programie opieki poprawi w lokalnej społeczności świadomość wspólnoty kulturowej, wzmocni lokalne wartości oraz wspólne korzenie.

Określono również źródła finansowania prac konserwatorskich, restauratorskich i robót budowlanych przy zabytkach wraz z jego otoczeniem. Finansowanie może odbywać się ze źródeł publicznych (np. budżet państwa, budżet własny gminy, budżet jednostek samorządowych - powiatu i województwa, środki unijne, inne źródła zagraniczne), a także ze źródeł prywatnych (osób fizycznych, organizacji pozarządowych - stowarzyszeń, fundacji, osób prawnych itp.).

Zadania programu opieki będą realizowane także przez wskazane instytucje kultury podległe gminie w ramach działalności bieżącej.

13. Bibliografia

1. Ustawa z dnia 23 lipca 2003 r. o ochronie zabytków i opiece nad zabytkami.
2. Konstytucja Rzeczypospolitej Polskiej z dnia 2 kwietnia 1997 r.
3. Ustawa z dnia 27 czerwca 1997 r. o bibliotekach.
4. Ustawa z dnia 27 marca 2003 r. o planowaniu i zagospodarowaniu przestrzennym.
5. Ustawa z dnia 7 lipca 1994 r.- Prawo budowlane.
6. Ustawa z dnia 27 kwietnia 2001 r. - Prawo ochrony środowiska.
7. Ustawa z dnia 16 kwietnia 2004 r. o ochronie przyrody.
8. Ustawa z dnia 21 sierpnia 1997 r. o gospodarce nieruchomościami.
9. Ustawa z dnia 25 października 1991 r. o organizowaniu i prowadzeniu działalności kulturalnej.
10. Ustawa z dnia 24 kwietnia 2003 r. o działalności pożytku publicznego i wolontariacie.
11. Ustawa z dnia 21 listopada 1996 r. o muzeach.
12. Ustawa z dnia 14 lipca 1983 r. o narodowym zasobie archiwalnym i archiwach.
13. Ustawa z 6 września 2001 r. o dostępie do informacji publicznej.
14. Rozporządzenie Ministra Kultury i Dziedzictwa Narodowego z dnia 26 maja 2011r. w sprawie prowadzenia rejestru zabytków krajowej, wojewódzkiej i gminnej ewidencji zabytków oraz krajowego wykazu zabytków skradzionych lub wywiezionych za granicę niezgodnie z prawem.
15. Materiały udostępnione przez Urząd Gminy w Kobielach Wielkich.
16. Materiały udostępnione przez Gminny Ośrodek Kultury i Sportu w Kobielach Wielkich
17. Materiały konserwatorskie udostępnione przez Wojewódzkiego Konserwatora Zabytków w Łodzi;
18. Katalog Zabytków Sztuki w Polsce, Tom II, Województwo Łódzkie, Państwowy Instytut Sztuki Dział Inwentaryzacji Zabytków, Warszawa, 1954.
19. Kronika parafialna Parafii św. Anny w Kobielach Wielkich.

20. J. Łaski, *Liber beneficiorum archidiecezji gnieźnieńskiej*, wyd. J. Łukowski, t.1, Gniezno 1881, s. 507.
21. Słownik geograficzny Królestwa Polskiego i innych krajów słowiańskich, wyd. F. Sulimierski, B. Chlebowski, W. Walewski, t. 4, Warszawa 1883, s. 202.
22. A. Boniecki, *Herbarz polski cz. I*, t. 10, Warszawa 1907, s. 211-212.
23. J. Górecki, *Radomszczańskie Tradycje Szklarskie*, Radomsko.
24. B. Żywuszek, G. Tomczewska, *Ziemia Kobielska*, Kobielle Wielkie 2006.
25. *Katalog zabytków budownictwa przemysłowego w Polsce*, T. IV, z. 2, Powiat Radomsko, PAN, 1969.
26. *Katalog kościołów i duchowieństwa diecezji częstochowskiej*, Częstochowa 1968.
27. M. Paszkiewicz, J. Kulczycki, T. Korzeniowska, *Herby rodów polskich*, Londyn 1999.
28. *Gmina Kobielle Wielkie, Zestawienie bibliograficzne*, oprac. J. Bąkowska, Piotrków Tryb. 1995.
29. *Ziemia Kobielska*, oprac. B. Żywuszek, G. Tomczewska, Kobielle Wielkie, 2014.

www.stat.gov.pl/gus.

www.isap.sejm.gov.pl.

14. Spis zdjęć, map i tabel

Mapa nr 1. Gmina Kobielle Wielkie

Tabela nr 1. Zabytki nieruchome z terenu gminy Kobielle Wielkie wpisane do rejestru zabytków.

Tabela nr 2. Zabytki nieruchome w Gminnej Ewidencji Zabytków z terenu gminy Kobielle Wielkie.

Tabela nr 3. Wykaz stanowisk archeologicznych z terenu gminy Kobielle Wielkie.

Tabela nr 4. Analiza SWOT Gminy Kobielle Wielkie.

Tabela nr 5. Założenia programowe - priorytety, kierunki, zadania Gminnego Programu Opieki nad Zabytkami Gminy Kobielle Wielkie.

Zdjęcia nr 1. Młyn w Kobielach Wielkich 1924 r. Dziś siedziba Gminnego Ośrodka Kultury i Sportu w Kobielach Wielkich.

Zdjęcie nr 2. Władysław Stanisław Reymont.

Zdjęcie nr 3. Obelisk w miejscu, w którym stał dom Rejmentów w Kobielach Wielkich

Zdjęcie nr 4. Aleja modrzewiowa w parku dworskim w Kobielach Wielkich (widok od strony dworu).

Zdjęcie nr 5. Aleja grabowa we wschodniej części parku dworskiego w Kobielach Wielkich.

Zdjęcie nr 6. Widok z góry parku dworskiego w Kobielach Wielkich od strony wschodniej.

Zdjęcie nr 7. Widok z góry parku dworskiego w Przyborowie od strony południowej.

Zdjęcie nr 8. Przyborów – stawy rybne, dwór, pozostałości parku dworskiego od strony południowo-zachodniej.

Zdjęcie nr 9. Pozostałości parku dworskiego w Babczowie.

Zdjęcie nr 10. Pozostałości parku dworskiego w Hucie Drewnianej.

Zdjęcie nr 11. Zabudowania podworskie w Hucie Drewnianej.

Zdjęcie nr 12. Kościół parafialny rzymskokatolicki pw. Św. Marcina w Kobielach Wielkich (widok od strony wschodniej).

Zdjęcie nr 13. Kościół parafialny rzymskokatolicki pw. Św. Marcina w Kobielach Wielkich (widok od strony wschodniej).

Zdjęcie nr 14. Kościół parafialny rzymskokatolicki pw. Św. Marcina w Kobielach Wielkich (widok od strony południowej).

Zdjęcie nr 15. Widok organów w kościele parafialnym w Kobielach Wielkich.

Zdjęcie nr 16. Widok ołtarza głównego w kościele parafialnym w Kobielach Wielkich.

Zdjęcie nr 17. Widok naw w kościele parafialnym w Kobielach Wielkich.

Zdjęcie nr 18. Kamienna chrzcielnica w kościele parafialnym w Kobielach Wielkich.

Zdjęcie nr 19. Drewniana ambona w kościele parafialnym w Kobielach Wielkich.

Zdjęcie nr 20. Dwór w Kobielach Wielkich w latach 80. XXw.

Zdjęcie nr 21. Ruiny dworku w Kobielach Wielkich (widok od strony parku).

Zdjęcie nr 22. Krzyż na cmentarzu parafialnym w Kobielach Wielkich (widok z lat 80.)

Zdjęcie nr 23. Grób rodziny Tymowskich na cmentarzu w Kobielach Wielkich.

Zdjęcie nr 24. Grób rodziny Brylów na cmentarzu w Kobielach Wielkich.

Zdjęcie nr 25. Groby wojskowe żołnierzy poległych na terenie Gminy Kobieli Wielkie.

Zdjęcie nr 26. Dożynki gminne 2024.

Zdjęcie nr 27. Warsztaty kulinarne KGW.

Zdjęcie nr 28. Kwosek z prażuchami – produkt tradycyjny Ziemi Kobielskiej.