



DZIENNIK URZĘDOWY

WOJEWÓDZTWA ŁÓDZKIEGO

Łódź, dnia 2 kwietnia 2026 r.

Poz. 2632

UCHWAŁA NR XXXI/174/26 RADY MIEJSKIEJ W PODDĘBICACH

z dnia 6 marca 2026 r.

w sprawie uchwalenia miejscowego planu zagospodarowania przestrzennego dla działek nr ewid. 2 i 10 obręb Karnice.

Na podstawie art. 18 ust. 2 pkt 5 ustawy z dnia 8 marca 1990 r. o samorządzie gminnym (Dz. U. z 2025 r. poz. 1153 i 1436) oraz art. 20 ust. 1 ustawy z dnia 27 marca 2003 r. o planowaniu i zagospodarowaniu przestrzennym (Dz. U. z 2024 r. poz. 1130, 1907 i 1940, z 2025 r. poz. 527, 680, 1668 i 1847, z 2026 r. poz. 24) w związku z art. 67 ust. 3 ustawy z dnia 7 lipca 2023 r. o zmianie ustawy o planowaniu i zagospodarowaniu przestrzennym oraz niektórych innych ustaw (Dz. U. z 2023 r. poz. 1688, z 2024 r. poz. 1824, z 2025 r. poz. 527 i 1543 i 1668) oraz w związku z uchwałą Nr IV/39/24 Rady Miejskiej w Poddębicach z dnia 27 czerwca 2024 r. w sprawie przystąpienia do sporządzenia miejscowego planu zagospodarowania przestrzennego dla działek nr ewid. 2 i 10 obręb Karnice; stwierdzając brak naruszenia ustaleń studium uwarunkowań i kierunków zagospodarowania przestrzennego Miasta i Gminy Poddębice, przyjętego uchwałą Nr L/308/14 Rady Miejskiej w Poddębicach z dnia 9 lipca 2014 r. w sprawie uchwalenia zmiany Studium uwarunkowań i kierunków zagospodarowania przestrzennego Miasta i Gminy Poddębice, zmienionego uchwałami: Nr XVIII/114/15 Rady Miejskiej w Poddębicach z dnia 30 listopada 2015 r. w sprawie uchwalenia zmiany Studium uwarunkowań i kierunków zagospodarowania przestrzennego Miasta i Gminy Poddębice, Nr XXX/272/20 Rady Miejskiej w Poddębicach z dnia 29 września 2020 r. w sprawie uchwalenia częściowej zmiany Studium uwarunkowań i kierunków zagospodarowania przestrzennego Miasta i Gminy Poddębice oraz Nr LXXXI/560/2024 Rady Miejskiej w Poddębicach z dnia 9 lutego 2024 r. w sprawie uchwalenia częściowej zmiany Studium uwarunkowań i kierunków zagospodarowania przestrzennego Miasta i Gminy Poddębice, uchwała się, co następuje:

Rozdział 1. Przepisy ogólne

§ 1. Uchwała się miejscowy plan zagospodarowania przestrzennego dla działek nr ewid. 2 i 10 obręb Karnice, zwany dalej planem.

§ 2. Granice obszarów objętych planem przedstawiono w części graficznej planu, zwanej dalej rysunkiem planu.

§ 3. Załącznikami do uchwały są:

- 1) rysunek planu, w skali 1:1000, przedstawiający obszary objęte planem, stanowiący załącznik Nr 1;
- 2) rozstrzygnięcie dotyczące sposobu rozpatrywania uwag zgłoszonych do projektu planu stanowiące załącznik Nr 2;
- 3) rozstrzygnięcie dotyczące sposobu realizacji inwestycji z zakresu infrastruktury technicznej, które należą do zadań własnych gminy oraz zasad ich finansowania stanowiące załącznik Nr 3;

4) dane przestrzenne tworzone dla planu, stanowiące załącznik Nr 4.

§ 4. Ilekroć w niniejszej uchwale jest mowa o:

- 1) obszarze – należy przez to rozumieć obszar objęty planem, przedstawiony na rysunku planu, jeśli z treści uchwały nie wynika inaczej;
- 2) terenie – należy przez to rozumieć teren o określonym przeznaczeniu i zasadach zagospodarowania, wyznaczony na rysunku planu liniami rozgraniczającymi oraz oznaczony symbolem literowym i numerem, jeśli z treści uchwały nie wynika inaczej;
- 3) nieprzekraczalnej linii zabudowy – należy przez to rozumieć, wyznaczoną na rysunku planu, linię regulującą usytuowanie budynków;
- 4) nadzorze archeologicznym – należy przez to rozumieć rodzaj badań archeologicznych, polegających na obserwacji i analizie nawarstwień, mających na celu odkrycie i rozpoznanie zabytku archeologicznego w wykopach budowlanych podczas realizacji robót ziemnych lub przy dokonywaniu zmiany charakteru dotychczasowej działalności, wiążącej się z naruszeniem struktury gruntu.

§ 5. 1. Obowiązującymi ustaleniami na rysunku planu są:

- 1) granica obszaru objętego planem;
- 2) linia rozgraniczająca tereny o różnym przeznaczeniu lub różnych zasadach zagospodarowania;
- 3) nieprzekraczalna linia zabudowy;
- 4) zakończenie nieprzekraczalnej linii zabudowy;
- 5) strefa ochronna napowietrznej linii elektroenergetycznej 15 kV;
- 6) strefa ochrony archeologicznej;
- 7) przeznaczenie terenów.

2. Pozostałe oznaczenia na rysunku planu mają charakter informacyjny.

3. Położenie poszczególnych elementów przestrzeni wskazanych na rysunku planu, należy ustalać poprzez odczyt rysunku planu w oparciu o jego skalę, a w szczególności, w miejscach, które nie zostały zwymiarowane na rysunku planu:

- 1) położenie linii rozgraniczających tereny o różnym przeznaczeniu lub różnych zasadach zagospodarowania;
- 2) położenie nieprzekraczalnych linii zabudowy.

Rozdział 2. Ustalenia ogólne

§ 6. Zasady ochrony i kształtowania ładu przestrzennego:

- 1) w ramach terenów wyznaczonych planem, zajęcie terenu na działce budowlanej na realizację wszystkich przeznaczeń uzupełniających nie może przekroczyć 40% powierzchni tej działki budowlanej, zawartej w danym terenie wyznaczonym planem;
- 2) wyznacza się nieprzekraczalną linię zabudowy, która nie dotyczy:
 - a) podziemnej części budynku,
 - b) obiektów budowlanych niebędących budynkami;
- 3) dopuszcza się przekroczenie nieprzekraczalnej linii zabudowy przez schody, wykusz, gzyms, okap dachu, rynnę, rurę spustową, podokienniki oraz inne elementy architektoniczne, lecz nie dalej, niż o 2 m;
- 4) w przypadku gdy dach istniejącego budynku w momencie wejścia w życie planu odbiega od zasad określonych w ustaleniach szczegółowych uchwały, przy przebudowie, nadbudowie lub rozbudowie budynku, dopuszcza się także stosowanie rodzaju dachu jaki jest w tym istniejącym budynku;
- 5) zasady zagospodarowania terenów obejmują również możliwość budowy urządzeń infrastruktury technicznej wg przepisów odrębnych.

§ 7. Zasady ochrony środowiska, przyrody i krajobrazu:

- 1) w granicach obszarów objętych planem nie występują formy ochrony przyrody;
- 2) obszary objęte planem nie znajdują się w zasięgu Głównego Zbiornika Wód Podziemnych;
- 3) rozwiązanie kolizji z ciekami powinno być zgodne z przepisami odrębnymi oraz zapewnić prawidłowy odpływ wód;
- 4) w granicach obszarów objętych planem nie występują grunty zmeliorowane;
- 5) obowiązują przepisy odrębne dotyczące standardów jakości środowiska, w szczególności w zakresie hałasu, wibracji, emisji zanieczyszczeń oraz promieniowania elektromagnetycznego;
- 6) obowiązują przepisy odrębne dotyczące budowli rolniczych, w szczególności w zakresie izolacji pasem zieleni, z uwagi na zapylenie, zapachy lub wydzielanie się substancji toksycznych;
- 7) zakaz realizacji przedsięwzięć mogących zawsze znacząco oddziaływać na środowisko,
- 8) dopuszcza się realizację przedsięwzięć mogących potencjalnie znacząco oddziaływać na środowisko;
- 9) zakaz lokalizacji urządzeń wytwarzających energię z odnawialnych źródeł energii wykorzystujących energię wiatru niespełniających warunków mikroinstalacji w rozumieniu przepisów o odnawialnych źródłach energii;
- 10) plan nie zakazuje lokalizacji mikroinstalacji oraz niebędących mikroinstalacją pozostałych instalacji odnawialnych źródeł energii wytwarzających energię elektryczną z energii promieniowania słonecznego, będących urządzeniami innymi niż wolnostojące;
- 11) zakaz lokalizacji biogazowni;
- 12) zakaz lokalizacji zakładów o zwiększonym lub dużym ryzyku wystąpienia poważnej awarii przemysłowej;
- 13) obowiązek zachowania dopuszczalnego poziomu hałasu określonego w przepisach odrębnych dla terenów oznaczonych na rysunku planu symbolem literowym RZM jak dla terenów zabudowy zagrodowej;
- 14) wszelkie działania w terenie nie mogą powodować przekroczenia dopuszczalnego poziomu hałasu określonego w przepisach odrębnych, w sąsiednich terenach chronionych akustycznie.

§ 8. Zasady ochrony dziedzictwa kulturowego i zabytków oraz dóbr kultury współczesnej:

- 1) w granicach obszarów objętych planem występują stanowiska archeologiczne, w związku z czym, na obszarze lokalizacji zabytku archeologicznego, w przypadku robót ziemnych lub dokonywania zmiany charakteru dotychczasowej działalności, należy postępować zgodnie z przepisami odrębnymi dotyczącymi ochrony zabytków;
- 2) wyznacza się strefy ochrony archeologicznej, w których to strefach nakazuje się przeprowadzenie badań archeologicznych w formie nadzoru archeologicznego, przy realizacji robót ziemnych lub dokonaniu zmiany dotychczasowej działalności wiążącej się z naruszeniem struktury gruntu.

§ 9. Wymagania wynikające z potrzeb kształtowania przestrzeni publicznych: nie ustala się innych wymagań wynikających z potrzeb kształtowania przestrzeni publicznych, niż określone w ustaleniach szczegółowych oraz przepisach §6.

§ 10. Szczególne warunki zagospodarowania terenów oraz ograniczenia w ich użytkowaniu, w tym zakaz zabudowy:

- 1) wyznacza się strefy ochronne napowietrznych linii elektroenergetycznych 15 kV o zasięgu 7,5 m od osi napowietrznych linii elektroenergetycznych 15 kV;
- 2) w strefie ochronnej napowietrznej linii elektroenergetycznej 15 kV:
 - a) obowiązują przepisy odrębne, w szczególności dotyczące dopuszczalnych poziomów pól elektromagnetycznych oraz bezpieczeństwa i higieny pracy,
 - b) ustala się zakaz lokalizacji pomieszczeń przeznaczonych na pobyt ludzi;

- 3) likwidacja wskazanej na rysunku planu linii elektroenergetycznej 15 kV powoduje likwidację wyznaczonej dla niej strefy ochronnej;
- 4) minimalną odległość budynków od granicy lasu należy przyjmować wg przepisów odrębnych;
- 5) budowle rolnicze należy sytuować zgodnie z przepisami odrębnymi;
- 6) usytuowanie paneli fotowoltaicznych na działce budowlanej: nie bliżej, niż w odległości 6 m od granicy działki budowlanej;
- 7) możliwość sytuowania budynków na działce budowlanej w odległości 1,5 m od granicy tej działki budowlanej, z zastrzeżeniem przepisów odrębnych, w szczególności dotyczących przesłaniania oraz usytuowania z uwagi na bezpieczeństwo pożarowe;
- 8) możliwość sytuowania budynków na działce budowlanej bezpośrednio przy granicy tej działki budowlanej, z zastrzeżeniem przepisów odrębnych, w szczególności dotyczących przesłaniania oraz usytuowania z uwagi na bezpieczeństwo pożarowe.

§ 11. Granice i sposoby zagospodarowania terenów lub obiektów podlegających ochronie, na podstawie odrębnych przepisów, terenów górniczych, a także obszarów szczególnego zagrożenia powodzią, obszarów osuwania się mas ziemnych, krajobrazów priorytetowych określonych w audycie krajobrazowym oraz w planach zagospodarowania przestrzennego województwa:

- 1) obszary objęte planem nie znajdują się w terenie górniczym;
- 2) w obszarach objętych planem brak obszarów szczególnego zagrożenia powodzią;
- 3) w obszarach objętych planem brak obszarów osuwania się mas ziemnych;
- 4) w obszarach objętych planem brak krajobrazów priorytetowych określonych w audycie krajobrazowym oraz w planie zagospodarowania przestrzennego województwa.

§ 12. W obszarze objętym planem wyznacza się jedynie tereny przeznaczone na cele rolne, stąd nie ustala się szczegółowych zasad i warunków scalania i podziału nieruchomości objętych planem miejscowym.

§ 13. Sposób i termin tymczasowego zagospodarowania, urządzania i użytkowania terenów:

- 1) w granicach obszarów objętych planem nie występują tereny, dla których wymagane jest ustalenie specjalnego sposobu i terminu tymczasowego zagospodarowania, urządzania i użytkowania;
- 2) nie ustala się innego sposobu tymczasowego zagospodarowania terenów, niż dotychczasowy.

§ 14. Stawki procentowe, na podstawie których ustala się opłatę z tytułu wzrostu wartości nieruchomości w związku z uchwaleniem planu:

- 1) nie ustala się dla terenów oznaczonych symbolem literowym RN;
- 2) 10% dla terenów oznaczonych symbolem literowym RZM.

§ 15. Zasady modernizacji, rozbudowy i budowy systemów infrastruktury technicznej:

- 1) ustala się możliwość budowy, rozbudowy, przebudowy oraz modernizacji, zgodnie z przepisami odrębnymi:
 - a) podziemnych sieci elektroenergetycznych,
 - b) naziemnych sieci elektroenergetycznych, przy czym budowa oraz rozbudowa dotyczy jedynie sieci elektroenergetycznych niskiego napięcia,
 - c) sieci gazowych,
 - d) sieci wodociągowych,
 - e) sieci kanalizacyjnych,
 - f) inwestycji z zakresu łączności publicznej;
- 2) powiązanie sieci infrastruktury technicznej z układem zewnętrznym oraz zapewnienie dostępu do sieci, zgodnie z przepisami odrębnymi;

3) wyposażenie w infrastrukturę techniczną:

a) zaopatrzenie w wodę:

- z sieci wodociągowej,
- z ujęć wód podziemnych,
- obowiązek uwzględnienia wymagań ochrony przeciwpożarowej wynikających z przepisów odrębnych,

b) odprowadzanie ścieków:

- do sieci kanalizacji sanitarnej,
- w ramach indywidualnych systemów oczyszczania ścieków, zgodnie z przepisami odrębnymi,
- z użyciem zbiorników bezodpływowych nieczystości ciekłych, zgodnie z przepisami odrębnymi,
- w przypadku odprowadzania ścieków przemysłowych obowiązuje zapewnienie odpowiednich parametrów i norm,

c) odprowadzanie wód opadowych i roztopowych:

- do sieci kanalizacji deszczowej,
- w ramach terenu biologicznie czynnego,
- do zbiorników retencyjnych, zgodnie z przepisami odrębnymi,

d) zaopatrzenie w energię elektryczną:

- z sieci elektroenergetycznej,
- z odnawialnych źródeł energii z zastrzeżeniem §7,

e) zaopatrzenie w gaz:

- z sieci gazowej,
- w przypadku braku możliwości przyłączenia do sieci gazowej dopuszcza stosowanie butli gazowych lub stałych zbiorników zlokalizowanych na działce budowlanej,

f) zaopatrzenie w ciepło:

- z indywidualnych lub scentralizowanych systemów grzewczych,
- z odnawialnych źródeł energii z zastrzeżeniem §7,

g) gospodarka odpadami zgodnie z przepisami odrębnymi.

§ 16. Zasady modernizacji, rozbudowy i budowy systemów komunikacji:

- 1) możliwość rozbudowy systemu dróg o drogi wewnętrzne, zgodnie z ustaleniami szczegółowymi;
- 2) warunki powiązań układu komunikacyjnego z układem zewnętrznym: powiązanie dróg wewnętrznych obsługujących tereny z drogami publicznymi.

Rozdział 3.**Ustalenia szczegółowe dla poszczególnych terenów****§ 17. Dla terenów 1RZM, 2RZM ustala się:**

1) przeznaczenie terenu:

- a) teren zabudowy zagrodowej;
- b) nazwa klasy przeznaczenia uzupełniającego:
 - teren komunikacji drogowej wewnętrznej;

- 2) zasady zagospodarowania: lokalizacja obiektów budowlanych i urządzeń zapewniających użytkowanie terenu zgodnie z jego przeznaczeniem, w szczególności lokalizacja budynków mieszkalnych, budynków służących produkcji rolniczej, w tym gospodarczych, inwentarskich, budowli rolniczych;
- 3) zasady kształtowania krajobrazu, parametry i wskaźniki kształtowania zabudowy oraz zagospodarowania terenu:
 - a) minimalna liczba miejsc do parkowania:
 - 1 stanowisko na lokal mieszkalny,
 - b) w przypadku realizacji więcej niż 19 miejsc do parkowania, co najmniej jedno stanowisko należy urządzić jako miejsce przeznaczone na parkowanie pojazdów zaopatrzonych w kartę parkingową,
 - c) sposób realizacji miejsc do parkowania:
 - utwardzenie gruntu, w szczególności:
 - pod wiatą,
 - z wykorzystaniem elementów ażurowych, w tym geokraty parkingowej,
 - garaż,
 - budynek garażowy,
 - d) nieprzekraczalna linia zabudowy, zgodnie z rysunkiem planu,
 - e) nadziemna intensywność zabudowy:
 - maksymalna: 0,4,
 - minimalna: 0,001,
 - f) maksymalny udział powierzchni zabudowy: 0,4,
 - g) minimalny udział powierzchni biologicznie czynnej: 30%,
 - h) maksymalna wysokość zabudowy:
 - maksymalna wysokość budynków: 12 m,
 - maksymalna wysokość budowli rolniczych: 22 m,
 - maksymalna wysokość pozostałych obiektów budowlanych: 18 m,
 - i) dachy budynków mieszkalnych, mieszkalno-usługowych:
 - dwuspadowe o kącie nachylenia 30°-45°, wielospadowe o kącie nachylenia 30°-45°,
 - dopuszcza się przekrycia facjat, lukarn, ryzalitów, wykuszy oraz zadaszenia balkonów, tarasów, wejść do budynków, również o innym kącie nachylenia niż określone w tiret pierwszym,
 - j) dachy budynków usługowych, gospodarczych, garażowych:
 - dwuspadowe o kącie nachylenia 13°-45°, wielospadowe o kącie nachylenia 13°-45°,
 - jednospadowe o kącie nachylenia 13°-30°,
 - płaskie.
 - k) dachy budynków inwentarskich:
 - dwuspadowe o kącie nachylenia 13°-45°, wielospadowe o kącie nachylenia 13°-45°.

§ 18. Dla terenów **1RN, 2RN** ustala się:

- 1) przeznaczenie terenu: teren rolnictwa z zakazem zabudowy;
- 2) zasady zagospodarowania: lokalizacja użytków rolnych, urządzeń melioracji wodnych;
- 3) ze względu na cechy terenu, nie ustala się zasad kształtowania krajobrazu, parametrów i wskaźników kształtowania zabudowy oraz zagospodarowania terenu.

Rozdział 4.
Przepisy końcowe

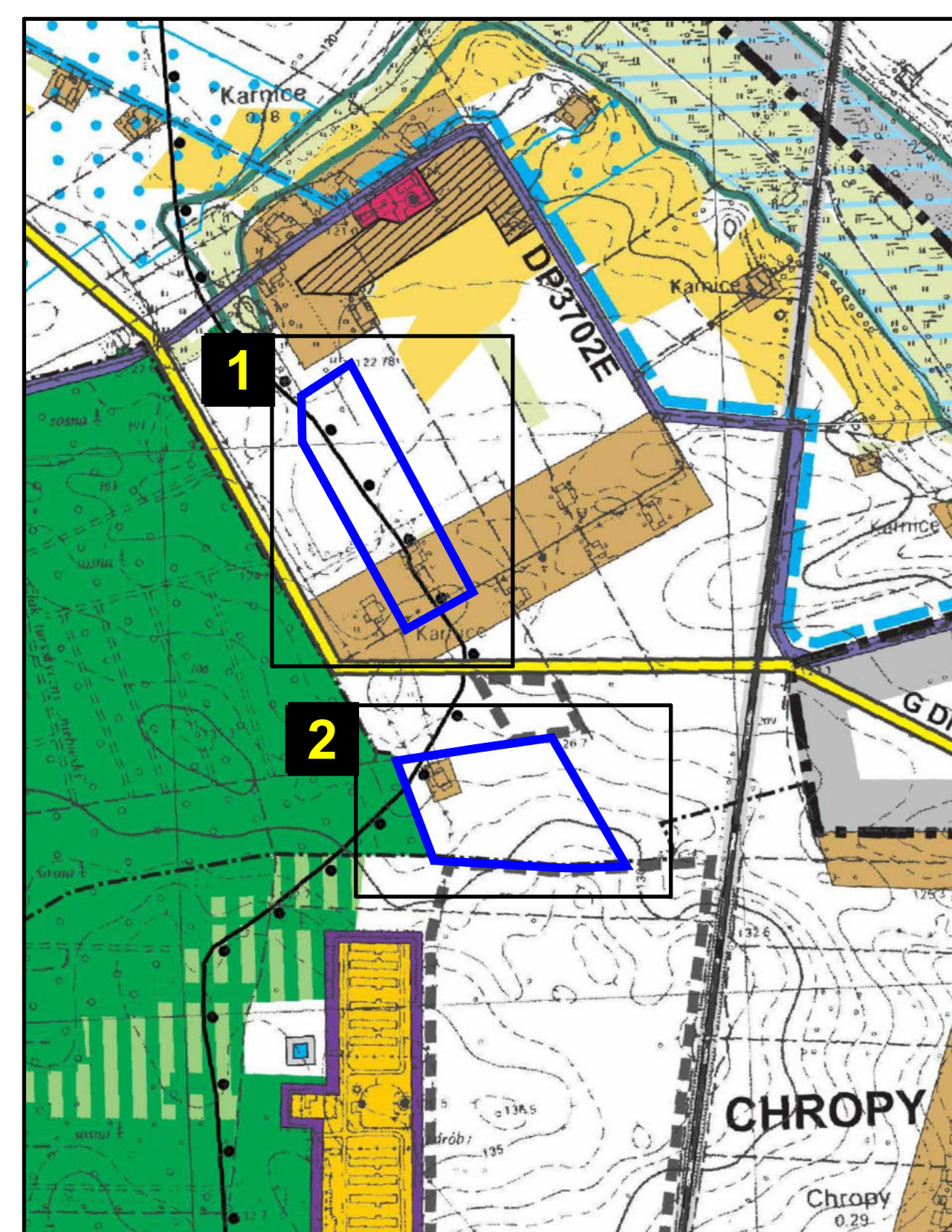
§ 19. Uchwała wchodzi w życie po upływie 14 dni od dnia ogłoszenia jej w Dzienniku Urzędowym Województwa Łódzkiego.

Przewodniczący Rady

Paweł Gogulski

WYRYS ZESTUDIUM UWARUNKOWAN I KIERUNKÓW ZAGOSPODAROWANIA PRZESTRZENNEGO GMINY PODDĘBICE

GRANICA OBSZARU OBJĘTEGO PLANEM



LEGENDA

WYRÓŻNIENIE ZMIAN PRZYJĘTYCH UCHWAŁĄ NR XXX/272/20 RADY MIEJSKIEJ W PODDĘBICACH Z DNIA 29 WRZEŚNIA 2020 R.

GRANICA OBSZARÓW OBJĘTYCH ZMIANĄ STUDIUM

OZNACZENIA FORMALNE

- GRANICA WOJEWÓDZTWA
GRANICA POWIATU
GRANICA GMINY
GRANICA OBREBÓW GEODEZYJNYCH
GRANICA MIASTA
GRANICA TERENÓW ZAMKNIĘTYCH
OBSZARY PRZESTRZENI PUBLICZNEJ
OBSZARY WYMAGAJĄCE ZMIANY PRZEZNACZENIA GRUNTÓW ROLNYCH I LEŚNYCH NA CELE NIEROLNICZE I NIELEŚNE

KIERUNKI ROZWOJU KOMUNIKACJI

- 73 DROGI KRAJOWE
473 DROGI WOJEWÓDZKIE
3705E DROGI POWIATOWE
111015E DROGI GMINNE LOKALNE
WAŻNIEJSZE DROGI DOJAZDOWE
KOLEJ
WARIANT PROJEKTOWANEJ OBWODNICZY PABIANIC WCIĄGU DROGI KRAJOWEJ NR 72 ORAZ DROGI WOJEWÓDZKIEJ NR 703
WARIANT PROJEKTOWANEJ OBWODNICZY PABIANIC WCIĄGU DROGI WOJEWÓDZKIEJ NR 703
PROJEKTOWANE ŚCIEŻKI ROWEROWE

KIERUNKI OCHRONY WARTOŚCI PRZYRODNICZYCH

- GRANICA NADWARGAŃSKIEGO OBSZARU CHRONIONEGO KRAJOBRAZU
GRANICA PROJEKTOWANEGO PUĆZNIEWSKO-GROTNICKIEGO OBSZARU CHRONIONEGO KRAJOBRAZU (WG PLANU ZAGOSPODAROWANIA PRZESTRZENNEGO WOJEWÓDZTWA ŁÓDZKIEGO)
GRANICA PROJEKTOWANEGO OBSZARU CHRONIONEGO KRAJOBRAZU „DOLINA NERU (WG PLANU ZAGOSPODAROWANIA PRZESTRZENNEGO WOJEWÓDZTWA ŁÓDZKIEGO)
GRANICA PROJEKTOWANEGO OBSZARU CHRONIONEGO KRAJOBRAZU „PRADOLINA NERU (WG PLANU ZAGOSPODAROWANIA PRZESTRZENNEGO WOJEWÓDZTWA ŁÓDZKIEGO)
GRANICA PROJEKTOWANYCH OCHK „PUĆZNIEWSKO-GROTNICKIEGO I „DOLINA NERU (WG PROPOZYCJI GMINY)
GRANICA SPECJALNEGO OBSZARU OCHRONY PTAKÓW PLB 300002 -DOLINA ŚRODKOWEJ WARTY
GRANICE REZERWATU PRZYRODY „NAPOLEONÓW
GRANICA ZESPOŁÓW PRZYRODNICZO KRAJOBRAZOWYCH „ZPK NIEMIŚLÓW I „PODDĘBICKI ZPK
POMNIKI PRZYRODY
DOLINY RZEK I CIEKÓW STANOWIĄCE KORYTARZE EKOLOGICZNE

- OBSZARY SZCZEGÓLNEGO ZAGROŻENIA POWODZIĄ - NA KTÓRYCH PRAWDOPODOBIEŃSTWO WYSTĄPIENIA POWODZI JEST WYSOKIE I WYNOŚI RAZ NA 10 LAT (p=10%)
OBSZARY SZCZEGÓLNEGO ZAGROŻENIA POWODZIĄ - NA KTÓRYCH PRAWDOPODOBIEŃSTWO WYSTĄPIENIA POWODZI JEST ŚREDNIE I WYNOŚI RAZ NA 100 LAT (p=1%)
OBSZARY NA KTÓRYCH PRAWDOPODOBIEŃSTWO WYSTĄPIENIA POWODZI JEST NISZKIE I WYNOŚI RAZ NA 500 LAT (p=0,2%)
OBSZARY NARAŻONE NA ZALANIE W PRZYPADKU ZNISZCZENIA LUB USZKODZENIA WAŁU PRZECIWPOWODZIOWEGO
OBSZARY NARAŻONE NA PODDOPNIENIA
GRANICA OBSZARU GŁÓWNEGO ZBIORNIKA WÓD PODZIEMNYCH NR 151
UDOKUMENTOWANE ZŁOŻA WĘGLA BRUNATNEGO „UNIEJÓW
UDOKUMENTOWANE ZŁOŻA SUROWCÓW NATURALNYCH
POTENCJALNE ZŁOŻA SUROWCÓW NATURALNYCH WYMAGAJĄCE UDOKUMENTOWANIA
GRANICE TERENÓW GÓRNICZYCH
UJĘCIE WÓD TERMALNYCH „PODDĘBICE GT-2”
TERENY ZIELENI URZĄDZONEJ
TERENY LEŚNE
TERENY PRZEZNACZONE DO ZALESIENIA
TERENY O PRZEWADZE TRWAŁYCH UŻYTKÓW ZIELONYCH
TERENY ROLNE O WYŻSZEJ II III KLASIE BONITACYJNEJ
TERENY ROLNE IV I O NIŻSZYCH KLASACH BONITACYJNYCH
TERENY OGRODÓW DZIAŁKOWYCH
WODY POWIERZCHNIOWE - RZEKI, CIEKI, ZBIORNIKI

ENERGETYKA

- ISTNIEJĄCE LINIE ELEKTROENERGETYCZNE NN 220kV
ISTNIEJĄCE LINIE ELEKTROENERGETYCZNE WN 110 kV
PROJEKTOWANA LINIA ELEKTROENERGETYCZNA WN 110 kV Z ELEKTROWNI WODNEJ W JEJÓRSKU
PROJEKTOWANA LINIA ELEKTROENERGETYCZNA NN 400 kV Z WARIANTAMI PRZEBIEGU
STACJE TRANSFORMATOROWO-ROZDZIELCZE (GPZ 110/15 kV)
ISTNIEJĄCY GAZOCIĄG WYSOKOPRĘŻNY 250 DN
ISTNIEJĄCA STACJA REDUKCYJNO-POMIAROWA I-go STOPNIA

GOSPODARKA WODNO-ŚCIEKOWA

- ISTNIEJĄCE GMINNE UJĘCIA WODY
WAŻNIEJSZE NIEKOMUNALNE STUDNIE GŁĘBINOWE
ISTNIEJĄCE GRUPOWE OCZYSZCZALNIE ŚCIEKÓW
PROJEKTOWANE GRUPOWE OCZYSZCZALNIE ŚCIEKÓW
PROJEKTOWANY ZBIORNIK WODNY „GÓRA BALDRZYCHOWSKA
ISTNIEJĄCE ZBIORNIKI WODNE „BYCZYNA” I „NIEMIŚLÓW
TERENY ZMELIOROWANE

SYSTEM TELEFONII KOMÓRKOWEJ

- STACJE BAZOWE TELEFONII KOMÓRKOWEJ

KIERUNKI OCHRONY WARTOŚCI KULTUROWYCH

- OBIEKTY I ZESPOŁY WPISANE DO REJESTRU ZABYTKÓW
REJONY WYSTĘPOWANIA DOMNIEMANYCH STANOWISK REZYDENCJALNO-OBRONNYCH
GRANICA STREFY „A” PEŁNEJ OCHRONY KONSERWATORSKIEJ
GRANICA STREFY „B” CZĘŚCIOWEJ OCHRONY KONSERWATORSKIEJ
GRANICA STREFY „E” OCHRONY WIDOKOWEJ EKSPOZYCJI OBIEKTÓW ZABYTKOWYCH
GRANICA STREFY OCHRONY KONSERWATORSKIEJ WIEJSKICH UKŁADÓW PRZESTRZENNYCH
GRANICA STREFY OCHRONY ARCHEOLOGICZNEJ
CMENTARZE

INNE

- LOKALIZACJA ELEKTROWNI WIATROWEJ WRAZ ZE STREFĄ ODDZIAŁYWANIA
OBSZARY WYMAGAJĄCE REKULTYWACJI
OBSZARY DO REWALORYZACJI
OBSZARY PROBLEMOWE
LOKALIZACJA OBIEKTU HANDLOWEGO O POWIERZCHNI SPRZEDAŻY POWYŻEJ 2000 m²

PRZEZNACZENIE TERENU

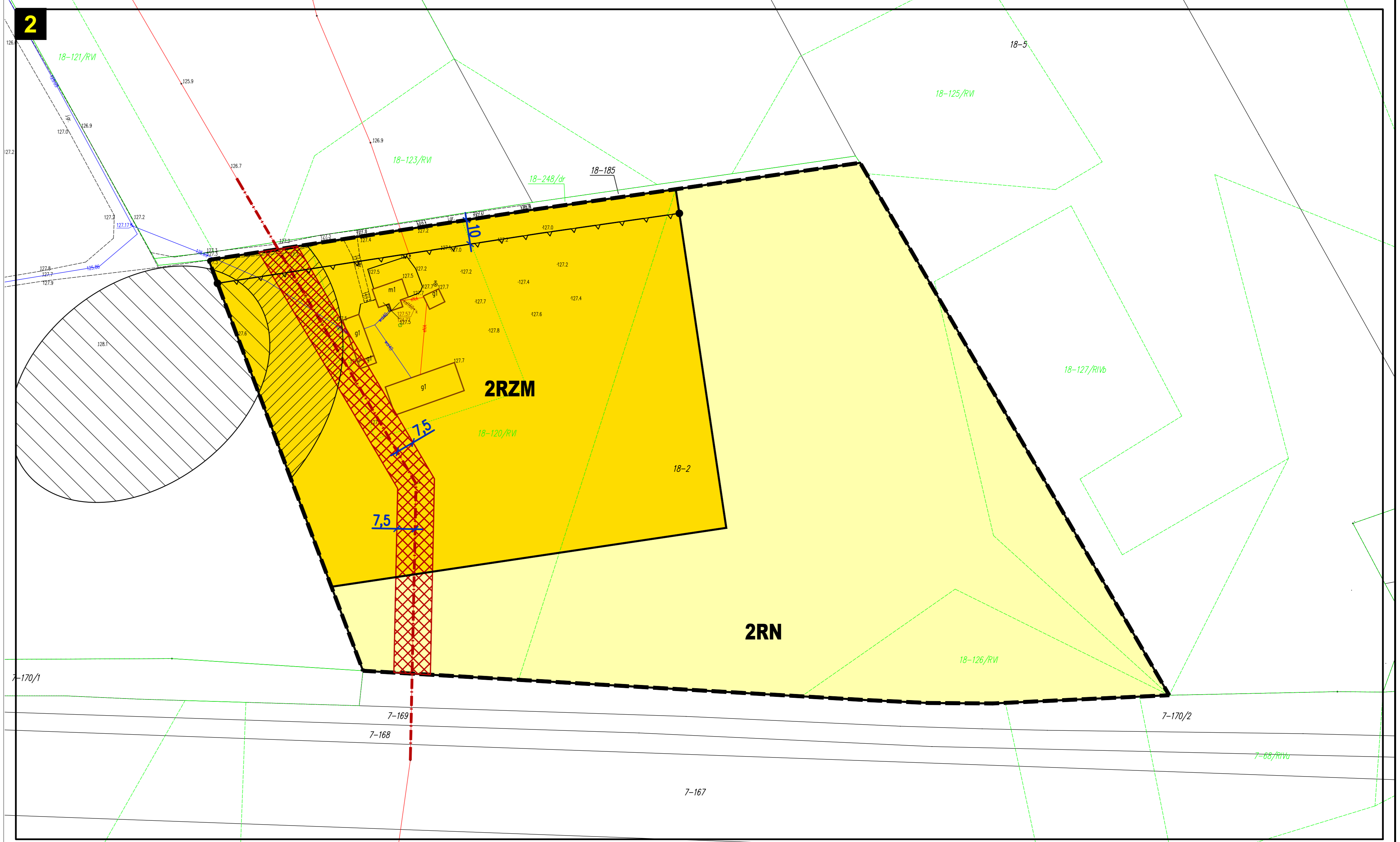
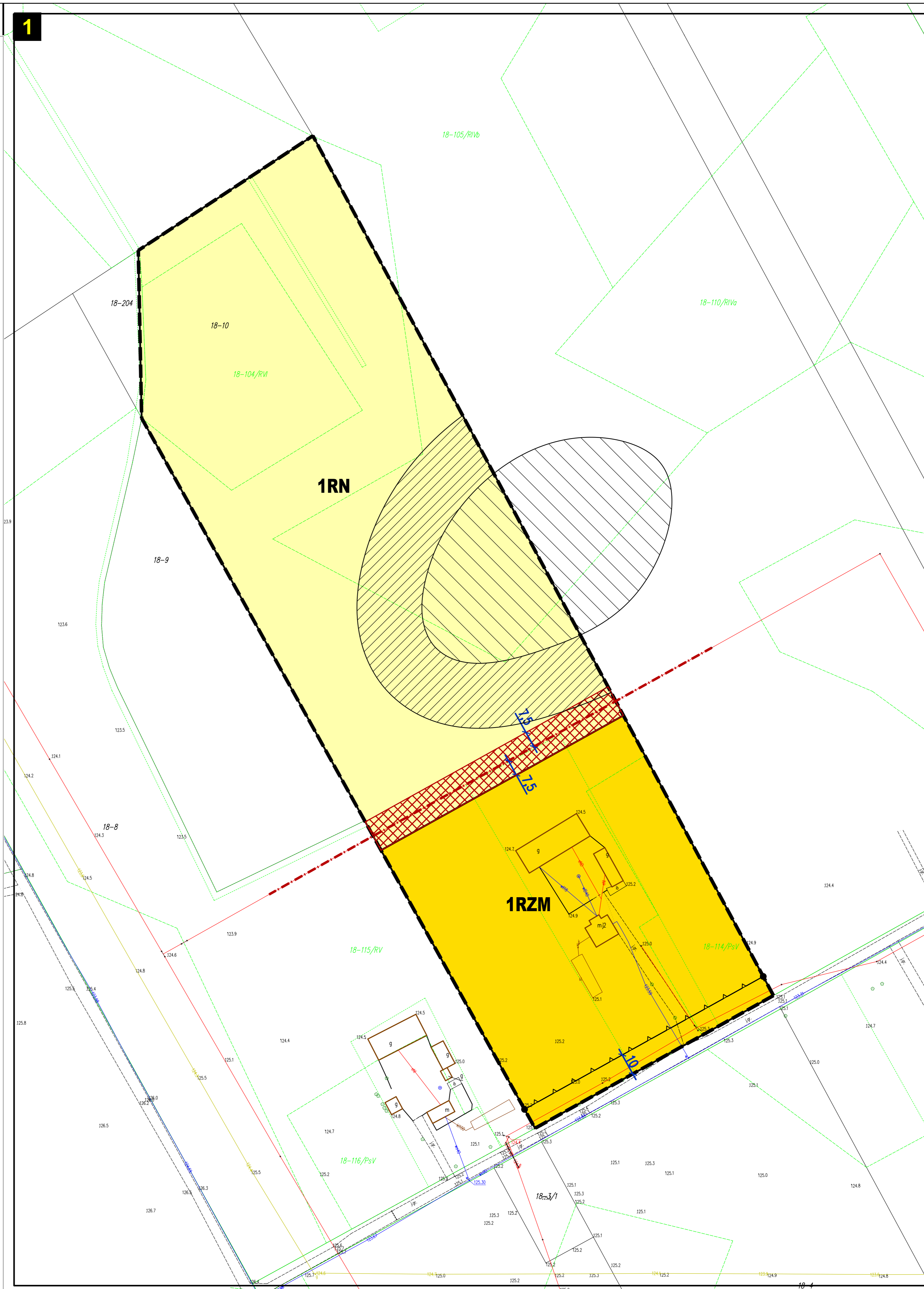
- OZNACZENIA OBSZARU FUNKCJA FUNKCJA TOWARZYSZĄCA LUB UZUPEŁNIAJĄCA
TERENY ZABUDOWY ŚRÓDMIEJSKIEJ WIELOFUNKCYJNEJ
TERENY ZABUDOWY WIELORODZINNEJ
TERENY OSADNICTWA WIEJSKIEGO
TERENY ZABUDOWY MIESZK.-JEDNORODZINNEJ
TERENY ZABUDOWY MIESZK.-USŁUGOWEJ O NISKIEJ INTENSYWNOSCI ZABUDOWY
TERENY ZABUDOWY MIESZKANIOWEJ I REKREACYJNEJ
TERENY ZABUDOWY REKREACYJNEJ INDYWIDUALNEJ I WYPOCZYTKU ZBIOROWEGO
TERENY USŁUG Z ZIELENIĄ URZĄDZONĄ
TERENY ROZWOJOWE DLA ZABUDOWY USŁUGOWEJ Z ZIELENIĄ URZĄDZONĄ
TERENY ZABUDOWY USŁUGOWEJ (USŁUGI PUBLICZNE I NIEPUBLICZNE)
TERENY OBSŁUGI KOMUNIKACJI - W TYM PARKINGI I STACJE PALIW
TERENY ZABUDOWY WIELOFUNKCYJNEJ
TERENY ZABUDOWY PRODUKCyjNO-USŁUGOWEJ, SKŁADÓW I MAGAZYNÓW - REZERWA TERENU
TERENY PRZEMYSŁOWYCH FERM HODOWLANEYCH
OBSZARY Z MOŻLIWOŚCIĄ LOKALIZACJI URZĄDZEŃ WYTWARZAJĄCYCH ENERGIĘ Z ODNAWIALNYCH ŹRÓDEŁ O MOCY PRZEKRACZAJĄCEJ 100 kW WRAZ ZE STREFAMI OCHRONNYMI - OGNIA FOTOWOLTAICZNE

WYRÓŻNIENIE ZMIAN PRZYJĘTYCH UCHWAŁĄ NR LXXXI/560/24 RADY MIEJSKIEJ W PODDĘBICACH Z DNIA 09 LUTEGO 2024 R.

OBJAŚNIENIE OZNACZEŃ

GRANICA OBSZARÓW OBJĘTYCH ZMIANĄ STUDIUM
GRANICA UDOKUMENTOWANEGO ZŁOŻA WÓD TERMALNYCH PODDĘBICE
PRZEZNACZENIE TERENU
OZNACZENIA OBSZARU FUNKCJA FUNKCJA TOWARZYSZĄCA LUB UZUPEŁNIAJĄCA
MŚ TERENY ZABUDOWY ŚRÓDMIEJSKIEJ WIELOFUNKCYJNEJ
UMN TERENY ZABUDOWY USŁUGOWEJ (USŁUGI PUBLICZNE I NIEPUBLICZNE) TERENY ZABUDOWY MIESZK.-JEDNORODZINNEJ
UT TERENY ZABUDOWY WYPOCZYTKU ZBIOROWEGO
RMU TERENY OSADNICTWA WIEJSKIEGO 1.TERENY ZABUDOWY USŁUGOWEJ 2.USŁUGI LOKALNE 3.AGROTURYSTYKA
G TERENY GÓRNICZWA I WYDOBYCZA
URz TERENY USŁUG Z ZIELENIĄ URZĄDZONĄ
SKALA 1: 10 000 1 cm - 100 m
OPRACOWANO NA MAPIE TOPOGRAFICZNEJ W POSTACI RASTROWEJ NA PODSTAWIE LICENCJI NR GKI/522.2.16.2023_10_P WYDANEJ PRZEZ MARSZAŁKA WOJEWÓDZTWA ŁÓDZKIEGO (PL-1992 EPSG:2180)

MIEJSOWY PLAN ZAGOSPODAROWANIA PRZESTRZENNEGO DLA DZIAŁEK NR EWID. 21 10 OBRĘB KARNICE
ZALĄCZNIK NR 1 DO UCHWAŁY NR XXXI/174/26 RADY MIEJSKIEJ W PODDĘBICACH z dnia 06 marca 2026 r.
SKALA 1:1000 1 cm - 10 m
PL-2000 (EPSG: 2177)
OPRACOWANIE NA MAPIE ZASADNICZEJ W POSTACI WEKTOROWEJ NA PODSTAWIE LICENCJI NR GN.6642.751.2025_1011_CL.1 z dnia 24 marca 2025 r.
WYDANEJ PRZEZ STAROSTWO POWIATOWE W PODDĘBICACH
USTALENIA PLANU
GRANICA OBSZARU OBJĘTEGO PLANEM
LINIA ROZGRANICZAJĄCA TERENY O RÓŻNYM PRZEZNACZENIU LUB RÓŻNYCH ZASADACH ZAGOSPODAROWANIA
NIEPRZEKRACZALNA LINIA ZABUDOWY
ZAKOŃCZENIE NIEPRZEKRACZALNEJ LINII ZABUDOWY
STREFA OCHRONNA NAPONIETRZNEJ LINII ELEKTROENERGETYCZNEJ 15 kV
STREFA OCHRONY ARCHEOLOGICZNEJ
USTALENIA PLANU PRZEZNACZENIE TERENÓW
RZM TEREN ZABUDOWY ZAGRODOWEJ
RN TEREN ROLNICTWA Z ZAKAZEM ZABUDOWY
OZNACZENIA INFORMACYJNE
STANOWISKO ARCHEOLOGICZNE
LINIE WYMIAROWE [m]
OŚ NAPONIETRZNEJ LINII ELEKTROENERGETYCZNEJ 15 kV



Załącznik nr 2 do uchwały nr XXXI/174/26
Rady Miejskiej w Poddębicach
z dnia 6 marca 2026 r.

Rozstrzygnięcie o sposobie rozpatrzenia uwag do projektu planu złożonych w trakcie konsultacji społecznych.

Zgodnie z art. 20 ust. 1 ustawy z dnia 27 marca 2003 r. o planowaniu i zagospodarowaniu przestrzennym (Dz. U. z 2024 r. poz. 1130, 1907, 1940, z 2025 r. poz. 527, 680, 1668, 1847, z 2026 r. poz. 24), w związku z art. 67 ust. 3 ustawy z dnia 7 lipca 2023 r. o zmianie ustawy o planowaniu i zagospodarowaniu przestrzennym oraz niektórych innych ustaw (Dz. U. z 2023 r. poz. 1688, z 2024 r. poz. 1824, z 2025 r. poz. 527 i 1543, z 2026 r. poz. 24), Rada Miejska w Poddębicach stwierdza, że:

Konsultacje społeczne projektu miejscowego planu zagospodarowania przestrzennego dla działek nr ewid. 2 i 10 obręb Karnice odbyły się w dniach od 7 stycznia 2026 r. do 5 lutego 2026 r.

W wyznaczonym terminie nie wniesiono żadnych uwag, w związku z czym nie zachodzi konieczność rozstrzygnięcia o sposobie rozpatrzenia uwag.

Załącznik nr 3 do uchwały nr XXXI/174/26
Rady Miejskiej w Poddębicach
z dnia 6 marca 2026 r.

Rozstrzygnięcie o sposobie realizacji, zapisanych w planie inwestycji z zakresu infrastruktury technicznej, które należą do zadań własnych gminy oraz zasadach ich finansowania, zgodnie z przepisami o finansach publicznych.

Zgodnie z art. 20 ust. 1 ustawy z dnia 27 marca 2003 r. o planowaniu i zagospodarowaniu przestrzennym (Dz. U. z 2024 r. poz. 1130, 1907, 1940, z 2025 r. poz. 527, 680, 1668 i 1847, z 2026 r. poz. 24), w związku z art. 67 ust. 3 pkt 2 ustawy z dnia 7 lipca 2023 r. o zmianie ustawy o planowaniu i zagospodarowaniu przestrzennym oraz niektórych innych ustaw (Dz. U. z 2023 r. poz. 1688, z 2024 r. poz. 1824, z 2025 r. poz. 527, 1543 i 1668), plan miejscowy uchwała rada gminy m.in. rozstrzygając jednocześnie o sposobie realizacji, zapisanych w planie, inwestycji z zakresu infrastruktury technicznej, które należą do zadań własnych gminy, oraz zasadach ich finansowania, zgodnie z przepisami o finansach publicznych.

Zgodnie z art. 7 ust. 1 ustawy z dnia 8 marca 1990 r. o samorządzie gminnym (Dz. U. z 2025 r. poz. 1153 i 1436) zaspokajanie zbiorowych potrzeb wspólnoty należy do zadań własnych gminy.

W szczególności zadania własne gminy obejmują sprawy:

- ładu przestrzennego, gospodarki nieruchomościami, ochrony środowiska i przyrody oraz gospodarki wodnej;
- gminnych dróg, ulic, mostów, placów oraz organizacji ruchu drogowego;
- wodociągów i zaopatrzenia w wodę, kanalizacji, usuwania i oczyszczania ścieków komunalnych, utrzymania czystości i porządku oraz urządzeń sanitarnych, wysypisk i unieszkodliwiania odpadów komunalnych, zaopatrzenia w energię elektryczną i ciepłą oraz gaz.

W związku z uchwaleniem miejscowego planu zagospodarowania przestrzennego dla działek nr ewid. 2 i 10 obręb Karnice, zostaną uruchomione nowe tereny zabudowy. Dla prawidłowego funkcjonowania tych terenów, niezbędne będą inwestycje z zakresu infrastruktury technicznej, które należą do zadań własnych gminy, w szczególności budowa dróg oraz realizacja infrastruktury technicznej. Powyższe zadania będą umieszczone w programach rozwoju poszczególnych elementów zagospodarowania, a następnie w zadaniach rzeczowych budżetu gminy objętych wieloletnią prognozą finansową. Finansowanie inwestycji odbywać się będzie w oparciu o środki własne gminy oraz środki zewnętrzne.

Załącznik Nr 4 do uchwały Nr XXXI/174/26

Rady Miejskiej w Poddębicach

z dnia 6 marca 2026 r.

Zalacznik4.gml

Dane przestrzenne, o których mowa w art. 67a ust. 3 i 5 ustawy z dnia 27 marca 2003 r. o planowaniu i zagospodarowaniu przestrzennym (j.t. Dz.U. z 2020 r. poz. 293 z późn. zm.) ujawnione zostaną po kliknięciu w ikonę