



DZIENNIK URZĘDOWY

WOJEWÓDZTWA MAZOWIECKIEGO

Warszawa, dnia 26 maja 2015 r.

Poz. 4837

UCHWAŁA NR V/27/2015 RADY GMINY WIŚNIEW

z dnia 10 kwietnia 2015 r.

w sprawie miejscowego planu zagospodarowania przestrzennego pod linię elektroenergetyczną 400 kV „Kozienice – Siedlce Ujrzanów” dla części obrębów geodezyjnych: Helenów, Borki-Kosioroki, Borki-Sołdy, Borki-Paduchy, Ciosny, Wiśniew, Kaczory, Tworki, Śmiary, Mroccki - gmina Wiśniew.

Na podstawie art. 18 ust. 2 pkt 5, art. 40 ust.1 i art. 41 ust. 1 ustawy z dnia 8 marca 1990 roku o samorządzie gminnym (tekst jednolity: Dz. U. z 2013 r. poz. 594, ze zm.) oraz art. 20 ust. 1 ustawy z dnia 27 marca 2003 roku o planowaniu i zagospodarowaniu przestrzennym (tekst jednolity: Dz. U. z 2015 roku poz. 199), w związku z Uchwałą Nr XL/289/2014 Rady Gminy Wiśniew z dnia 28 kwietnia 2014 r. w sprawie przystąpienia do sporządzenia miejscowego planu zagospodarowania przestrzennego pod linię elektroenergetyczną 400 kV „Kozienice – Siedlce Ujrzanów” dla części obrębów geodezyjnych: Helenów, Borki-Kosioroki, Borki-Sołdy, Borki-Paduchy, Ciosny, Wiśniew, Kaczory, Tworki, Śmiary, Mroccki - gmina Wiśniew oraz stwierdzając, że plan nie narusza ustaleń studium uwarunkowań i kierunków zagospodarowania przestrzennego gminy Wiśniew przyjętego Uchwałą Nr IV/21/2015 Rady Gminy Wiśniew z dnia 26 lutego 2015 r.: **uchwała się, co następuje:**

Rozdział 1. Ustalenia ogólne

§ 1. Uchwała się miejscowy plan zagospodarowania przestrzennego pod linię elektroenergetyczną 400 kV „Kozienice – Siedlce Ujrzanów” dla części obrębów geodezyjnych: Helenów, Borki-Kosioroki, Borki-Sołdy, Borki-Paduchy, Ciosny, Wiśniew, Kaczory, Tworki, Śmiary, Mroccki - gmina Wiśniew, zwany dalej planem, składający się z:

- 1) części tekstowej stanowiącej treść uchwały;
- 2) części graficznej, na którą składa się rysunek planu, sporządzony w skali 1:1000, stanowiący załączniki nr 1, 2, 3, 4 oraz 5 do uchwały;
- 3) rozstrzygnięcia o sposobie rozpatrzenia uwag wniesionych do projektu planu, stanowiącego załącznik nr 6 do uchwały;
- 4) rozstrzygnięcia o sposobie realizacji, zapisanych w planie, inwestycji z zakresu infrastruktury technicznej, które należą do zadań własnych gminy, oraz zasadach ich finansowania, stanowiącego załącznik nr 7 do uchwały.

§ 2. 1. Planem obejmuje się obszar stanowiący część obrębów geodezyjnych Helenów, Borki-Kosioroki, Borki-Sołdy, Borki-Paduchy, Ciosny, Wiśniew, Kaczory, Tworki, Śmiary, Mroccki.

2. Granicę obszaru objętego planem oznaczono na rysunku planu symbolem graficznym.

§ 3. 1. W planie ustala się:

- 1) przeznaczenie terenów oraz linie rozgraniczające tereny o różnym przeznaczeniu lub różnych zasadach zagospodarowania;
- 2) zasady ochrony i kształtowania ładu przestrzennego;
- 3) zasady ochrony środowiska, przyrody i krajobrazu kulturowego;
- 4) zasady ochrony dziedzictwa kulturowego i zabytków;
- 5) zasady kształtowania zabudowy oraz wskaźniki zagospodarowania terenu;
- 6) granice i sposoby zagospodarowania terenów lub obiektów podlegających ochronie, ustalonych na podstawie przepisów odrębnych;
- 7) szczegółowe zasady i warunki scalania i podziału nieruchomości objętych planem miejscowym;
- 8) szczególne warunki zagospodarowania terenów oraz ograniczenia w ich użytkowaniu, w tym zakaz zabudowy;
- 9) zasady modernizacji, rozbudowy i budowy systemów komunikacji i infrastruktury technicznej;
- 10) stawki procentowe, na podstawie, których ustala się opłatę, o której mowa w art. 36 ust. 4 ustawy z dnia 27 marca 2003 r. o planowaniu i zagospodarowaniu przestrzennym;
- 11) granice terenów rozmieszczenia inwestycji celu publicznego o znaczeniu lokalnym,
- 12) granice terenów inwestycji celu publicznego o znaczeniu ponadlokalnym;

2. Plan nie zawiera, ze względu na brak występowania, pozostałych zagadnień określonych w art. 15 ust. 2 i 3 ustawy z dnia 27 marca 2003 r. o planowaniu i zagospodarowaniu przestrzennym.

§ 4. 1. Ilekroć w uchwale jest mowa o:

- 1) linii elektroenergetycznej 400 kV – należy przez to rozumieć:
 - a) dwutorową napowietrzną linię elektroenergetyczną 400 kV relacji „Kozienice – Siedlce Ujrzanów”,
 - b) jednotorową napowietrzną linię elektroenergetyczną 400 kV relacji „Miłosna – Siedlce Ujrzanów”,
- 2) pasie technologicznym linii elektroenergetycznej – należy przez to rozumieć obszar niezbędny do posadowienia, przebudowy, prawidłowej eksploatacji i konserwacji linii elektroenergetycznych obejmujący:
 - a) pas o szerokości 70 m dla linii elektroenergetycznej 400 kV relacji „Kozienice – Siedlce Ujrzanów”,
 - b) pas o szerokości od 0 m do 30 m, zgodnie z rysunkiem planu, dla linii elektroenergetycznej 400 kV relacji „Miłosna – Siedlce Ujrzanów”,
 - c) pas o szerokości 10 m dla napowietrznej linii elektroenergetycznej 15kV, pas ten nie ma zastosowania do linii kablowych przebudowanych z linii napowietrznych;
- 3) przeznaczeniu podstawowym – należy przez to rozumieć ustalone w planie przeznaczenie dominujące na danym terenie;
- 4) przeznaczeniu dopuszczalnym – należy przez to rozumieć przeznaczenie inne niż podstawowe, dopuszczone na warunkach określonych planem;

2. Pojęcia niewymienione w ust. 1 należy rozumieć zgodnie z definicjami zawartymi w przepisach odrębnych regulujących dziedzinę, w kontekście, której te pojęcia występują, a w przypadku braku tych definicji zgodnie z powszechnie przyjętym znaczeniem tych pojęć.

§ 5. 1. Następujące oznaczenia graficzne na rysunkach planu są obowiązującymi ustaleniami planu:

- 1) granica obszaru objętego planem;
- 2) granica pomiędzy obszarami objętymi planem, stanowiącymi poszczególne załączniki do planu;
- 3) linia rozgraniczająca tereny o różnym przeznaczeniu lub różnych zasadach zagospodarowania;
- 4) przeznaczenie terenów o różnych zasadach zagospodarowania wyznaczonych liniami rozgraniczającymi i oznaczonych symbolami liczbowo-literowymi, w tym:

- a) E – tereny infrastruktury elektroenergetycznej,
 - b) KK – tereny kolejowe,
 - c) WS – tereny wód powierzchniowych - rzeka,
 - d) WŚr – tereny urządzeń melioracyjnych - rowy,
 - e) R – tereny rolnicze,
 - f) KDG – tereny dróg publicznych klasy głównej,
 - g) KDZ – tereny dróg publicznych klasy zbiorczej,
 - h) KDL – tereny dróg publicznych klasy lokalnej,
 - i) KDW – tereny dróg wewnętrznych;
- 5) pas technologiczny linii elektroenergetycznej 400 kV Kozienice – Siedlce Ujrzanów;
 - 6) pas technologiczny linii elektroenergetycznej 400 kV Miłosna – Siedlce Ujrzanów;
 - 7) pas technologiczny napowietrznej linii elektroenergetycznej 15 kV;
 - 8) strefa ochrony konserwatorskiej zabytku archeologicznego;
 - 9) strefa obserwacji archeologicznej;
 - 10) zwymiarowane odległości mierzone w metrach.

2. Oznaczenia graficzne występujące na rysunkach planu, niewymienione w ust. 1, w tym wynikające z przepisów odrębnych, mają wyłącznie charakter informacyjny.

Rozdział 2.

Ustalenia dla całego obszaru objętego planem

§ 6. Zasady ochrony i kształtowania ładu przestrzennego zostały zawarte w poniższych ustaleniach planu.

§ 7. W zakresie zasad ochrony środowiska, przyrody i krajobrazu kulturowego ustala się zakaz lokalizacji przedsięwzięć mogących zawsze znacząco oddziaływać na środowisko, z wyjątkiem obiektów infrastruktury technicznej i komunikacyjnej.

§ 8. W zakresie zasad kształtowania zabudowy oraz wskaźników zagospodarowania terenu ustala się:

- 1) wskaźniki zagospodarowania terenu zgodnie z ustaleniami szczegółowymi dla poszczególnych terenów;
- 2) maksymalną wysokość obiektów budowlanych związanych z infrastrukturą techniczną do 100 m;
- 3) lokalizację obiektów o wysokości równej lub większej od 50 m. n. p. t. zgodnie z przepisami odrębnymi w zakresie zgłaszania i oznakowania przeszkód lotniczych.

§ 9. W zakresie zasad i warunków scalania i podziału nieruchomości ustala się:

- 1) minimalną powierzchnię działek i minimalne szerokości frontów zgodnie z ustaleniami szczegółowymi dla poszczególnych terenów;
- 2) kąt położenia granic działek budowlanych w stosunku do przyległego pasa drogowego 90° z tolerancją do 30°.

§ 10. W zakresie szczególnych warunków zagospodarowania terenów oraz ograniczeń w ich użytkowaniu ustala się:

- 1) w pasie technologicznym linii elektroenergetycznych 400 kV:
 - a) zakaz lokalizacji budynków,
 - b) zakaz tworzenia hałd, nasypów,
 - c) wysokość drzew i krzewów do 4,0 m;
 - d) zakaz lokalizacji elektrowni wiatrowych,
 - e) dopuszczenie utrzymania istniejących urządzeń wodnych,

- 2) w pasie technologicznym linii elektroenergetycznej 15 kV:
 - a) zakaz lokalizacji budynków,
 - b) zakaz tworzenia hałd, nasypów,
 - c) wysokość drzew i krzewów do 3,0 m;
 - d) zakaz lokalizacji elektrowni wiatrowych,
 - e) dopuszczenie utrzymania istniejących urządzeń wodnych,
- 3) zakaz nasadzeń drzew w odległości mniejszej niż:
 - a) 5,0 m od górnej krawędzi skarpy rzeki,
 - b) 3,0 m od górnej krawędzi skarpy rowu;
- 4) zakaz lokalizacji zakładów o zwiększonym lub dużym ryzyku wystąpienia poważnych awarii;

§ 11. W zakresie zasad modernizacji, rozbudowy i budowy systemów komunikacji ustala się:

- 1) układ komunikacyjny, który tworzą istniejące i projektowane drogi:
 - a) publiczna klasy głównej, oznaczona na rysunku planu symbolem 1KDG,
 - b) publiczna klasy zbiorczej, oznaczona na rysunku planu symbolem 1KDZ,
 - c) publiczne klasy lokalnej, oznaczone na rysunku planu symbolami 1KDL, 2KDL, 3KDL, 4KDL, 5KDL, 6KDL, 7KDL, 8KDL, 9KDL,
 - d) wewnętrzne, oznaczone na rysunkach planu symbolami 1KDW, 2KDW, 3KDW, 4KDW, 5KDW, 7KDW, 8KDW, 9KDW, 10KDW, 11KDW, 12KDW, 13KDW, 14KDW, 15KDW, 16KDW, 17KDW, 18KDW, 19KDW, 20KDW, 21KDW, 22KDW, 23KDW, 24KDW, 25KDW, 26KDW;
- 2) dopuszczenie utrzymania istniejących i możliwość wyznaczania nowych dróg wewnętrznych za wyjątkiem terenów oznaczonych symbolem R, gdzie dopuszcza się drogi wewnętrzne wyłącznie związane z gospodarką rolną.

§ 12. W zakresie zasad modernizacji, rozbudowy i budowy systemów infrastruktury technicznej ustala się:

- 1) dopuszczenie budowy nowych oraz utrzymanie, przebudowę i rozbudowę istniejących urządzeń infrastruktury technicznej w sposób niekolidujący z linią elektroenergetyczną 400 kV, z zastrzeżeniem pkt. 2;
- 2) dopuszczenie budowy urządzeń infrastruktury technicznej:
 - a) w liniach rozgraniczających dróg,
 - b) w terenach oznaczonych na rysunku planu symbolami E;
- 3) przebudowę urządzeń infrastruktury technicznej kolidujących z linią elektroenergetyczną 400 kV;
- 4) w zakresie zaopatrzenia w wodę: rozbudowa istniejących i budowa nowych odcinków sieci wodociągowej, o średnicy nie mniejszej niż \varnothing 80 mm, zgodnie z przepisami odrębnymi;
- 5) w zakresie odprowadzania ścieków bytowych: budowa nowych odcinków sieci kanalizacji grawitacyjnej o średnicy kanałów ściekowych min. \varnothing 160 mm, kanalizacji ciśnieniowej o średnicy kanałów min. \varnothing 50 mm, zgodnie z przepisami odrębnymi;
- 6) odprowadzanie wód opadowych i roztopowych zgodnie z przepisami odrębnymi;
- 7) w zakresie zaopatrzenia w gaz: budowa nowych odcinków sieci gazowej o średnicy nie mniejszej niż 32 mm, zgodnie z przepisami odrębnymi;
- 8) w zakresie zaopatrzenia w energię elektryczną:
 - a) zasilanie w oparciu o istniejące i projektowane stacje transformatorowe,
 - b) dopuszczenie przebudowy istniejącej sieci elektroenergetycznej niskiego i średniego napięcia z linii napowietrznych na kablowe;

- 9) w zakresie zaopatrzenia w ciepło: ogrzewanie budynków z indywidualnych źródeł ciepła;
- 10) prowadzenie gospodarki odpadami zgodnie z przepisami odrębnymi;
- 11) w zakresie melioracji:
 - a) dopuszczenie przebudowy urządzeń melioracji wodnych szczegółowych, w tym przykrycia rowów, z zastrzeżeniem lit. b,
 - b) zakaz zmiany przebiegu rowów, oznaczonych symbolami 1-49 WSr,
 - c) dopuszczenie wykorzystania urządzeń melioracji wodnych szczegółowych, jako odbiorników wód opadowych,
 - d) dopuszczenie lokalizacji nowych urządzeń melioracji wodnych szczegółowych, zgodnie z przepisami odrębnymi.

§ 13. Ustala się stawkę procentową, na podstawie, której ustala się opłatę od wzrostu wartości nieruchomości, w wysokościach 1% dla wszystkich terenów w granicach obszaru objętego planem.

§ 14. Ustala się granice terenów rozmieszczenia inwestycji celu publicznego o znaczeniu ponadlokalnym:

- 1) tożsame z liniami rozgraniczającymi terenów oznaczonych na rysunku planu symbolami 1KDG, 1KDZ, związane z realizacją inwestycji celu publicznego w zakresie budowy i utrzymania dróg;
- 2) tożsame z obszarem pasa technologicznego linii elektroenergetycznej 400 kV związane z realizacją inwestycji celu publicznego w zakresie budowy i utrzymania urządzeń służących do przesyłania energii elektrycznej.

§ 15. Ustala się granice terenów rozmieszczenia inwestycji celu publicznego o znaczeniu lokalnym:

- 1) tożsame z liniami rozgraniczającymi terenów oznaczonych na rysunku planu symbolami 1KDL, 2KDL, 3KDL, 4KDL, 5KDL, 6KDL, 7KDL, 8 KDL, 9KDL związane z realizacją inwestycji celu publicznego w zakresie budowy i utrzymania dróg;

Rozdział 3. Ustalenia szczegółowe

§ 16. Dla terenów infrastruktury elektroenergetycznej oznaczonych na rysunku planu symbolami 1E, 2E, 3E, 4E, 5E, 6E, 7E, 8E, 9E, 10E, 11E, 12E, 13E, 14E, 15E, 16E, 17E, 18E, 19E, 20E, 21E, 22E, 23E, 24E, 25E, 26E, 27E, 28E, 29E, 30E, 31E, 32E, 33E, 34E, 35E, 36E, 37E, 38E, 39E, 40E, 41E, 42E, 43E, 44E, 45E, 46E, 47E, 48E, 49E, 50E, 51E, 52E, 53E, 54E, 55E, 56E, 57E, 58E, 59E, 60E, 61E, 62E, 63E, 64E, 65E, 66E, 67E, 68E, 69E, 70E, 71E ustala się:

- 1) przeznaczenie – obiekty i urządzenia infrastruktury elektroenergetycznej – linia elektroenergetyczna;
- 2) dopuszczenie rolniczego wykorzystania terenu, z zastrzeżeniem §10;
- 3) dopuszczenie lokalizacji obiektów związanych z gospodarką leśną, z zastrzeżeniem §10;
- 4) dopuszczenie lokalizacji urządzeń melioracji wodnych szczegółowych;
- 5) w terenie oznaczonym symbolem 16E obowiązują przepisy odrębne, dotyczące zlokalizowanego w tym terenie gazociągu wysokiego ciśnienia DN 150 wraz ze strefą kontrolowaną;
- 6) dla istniejących budynków w terenach oznaczonych symbolem 6E i 11E – zakaz rozbudowy i nadbudowy oraz zakaz lokalizacji pomieszczeń przeznaczonych na pobyt ludzi;
- 7) w zakresie ochrony dziedzictwa kulturowego i zabytków:
 - a) strefę ochrony konserwatorskiej zabytku archeologicznego w granicach zgodnych z oznaczeniem na rysunku planu dla stanowiska archeologicznego nr 60-78/2/12 zlokalizowanego w liniach rozgraniczających terenu 13E,
 - b) w granicach strefy, o której mowa w lit. a obowiązują przepisy odrębne z zakresu ochrony zabytków i opieki nad zabytkami;
 - c) strefę obserwacji archeologicznej w granicach zgodnych z oznaczeniem na rysunku planu zlokalizowanego w liniach rozgraniczających terenu 69E,

- d) w granicach strefy, o której mowa w lit. c obowiązują przepisy odrębne z zakresu ochrony zabytków i opieki nad zabytkami;
- 8) minimalny udział powierzchni biologicznie czynnej – 80% powierzchni działki budowlanej;
- 9) w zakresie warunków scalania i podziału nieruchomości:
- a) powierzchnię działki nie mniejszą niż 400 m²,
 - b) szerokość frontu działki nie mniejszą niż 10 m;
- 10) obsługę komunikacyjną:
- a) terenu oznaczonego symbolem 1E z dróg oznaczonych na rysunku planu symbolem 1KDW, 2KDW,
 - b) terenu oznaczonego symbolem 2E z dróg oznaczonych na rysunku planu symbolem 1KDW, 2KDW,
 - c) terenu oznaczonego symbolem 3E z drogi oznaczonej na rysunku planu symbolem 3KDW,
 - d) terenu oznaczonego symbolem 4E z drogi oznaczonej na rysunku planu symbolem 3KDW,
 - e) terenu oznaczonego symbolem 5E z drogi oznaczonej na rysunku planu symbolem 3KDW,
 - f) terenu oznaczonego symbolem 6E z drogi oznaczonej na rysunku planu symbolem 1KDL,
 - g) terenu oznaczonego symbolem 7E z dróg oznaczonych na rysunku planu symbolem 1KDL, 4KDW,
 - h) terenu oznaczonego symbolem 8E z dróg oznaczonych na rysunku planu symbolem 4KDW, 5KDW,
 - i) terenu oznaczonego symbolem 9E z dróg oznaczonych na rysunku planu symbolem 5KDW, 2KDL,
 - j) terenu oznaczonego symbolem 10E z dróg oznaczonych na rysunku planu symbolem 2KDL 7KDL,
 - k) terenu oznaczonego symbolem 11E z dróg oznaczonych na rysunku planu symbolem 7KDL, 3KDL,
 - l) terenu oznaczonego symbolem 12E z dróg oznaczonych na rysunku planu symbolem 3KDL, 1KDZ,
 - m) terenu oznaczonego symbolem 13E z drogi oznaczonej na rysunku planu symbolem 1KDZ,
 - n) terenu oznaczonego symbolem 14E z drogi oznaczonej na rysunku planu symbolem 1KDZ poprzez teren 13E i 4WSr,
 - o) terenu oznaczonego symbolem 15E z drogi oznaczonej na rysunku planu symbolem 7KDW,
 - p) terenu oznaczonego symbolem 16E z dróg oznaczonych na rysunku planu symbolem 7KDW, 1KDG,
 - q) terenu oznaczonego symbolem 17E z drogi oznaczonej na rysunku planu symbolem 1KDG,
 - r) terenu oznaczonego symbolem 18E z drogi oznaczonej na rysunku planu symbolem 8KDW,
 - s) terenu oznaczonego symbolem 19E z drogi oznaczonej na rysunku planu symbolem 8KDW,
 - t) terenu oznaczonego symbolem 20E z drogi oznaczonej na rysunku planu symbolem 9KDW,
 - u) terenu oznaczonego symbolem 21E z dróg oznaczonych na rysunku planu symbolem 9KDW, 10KDW,
 - v) terenu oznaczonego symbolem 22E z dróg oznaczonych na rysunku planu symbolem 10KDW,
 - w) terenu oznaczonego symbolem 23E z drogi oznaczonej na rysunku planu symbolem 11KDW,
 - x) terenu oznaczonego symbolem 24E z drogi oznaczonej na rysunku planu symbolem 12KDW,
 - y) terenu oznaczonego symbolem 25E z drogi oznaczonej na rysunku planu symbolem 13KDW,
 - z) terenu oznaczonego symbolem 26E z drogi oznaczonej na rysunku planu symbolem 13KDW poprzez teren 11WSr,
 - aa) terenu oznaczonego symbolem 27E z drogi oznaczonej na rysunku planu symbolem 14KDW,
 - bb) terenu oznaczonego symbolem 28E z drogi oznaczonej na rysunku planu symbolem 14KDW,
 - cc) terenu oznaczonego symbolem 29E z drogi oznaczonej na rysunku planu symbolem 14KDW poprzez teren 14WSr,
 - dd) terenu oznaczonego symbolem 30E z drogi oznaczonej na rysunku planu symbolem 14KDW,

- ee) terenu oznaczonego symbolem 31E z drogi oznaczonej na rysunku planu symbolem 14KDW,
- ff) terenu oznaczonego symbolem 32E z drogi oznaczonej na rysunku planu symbolem 14KDW,
- gg) terenu oznaczonego symbolem 33E z drogi oznaczonej na rysunku planu symbolem 4KDL poprzez teren 21WSr,
- hh) terenu oznaczonego symbolem 34E z drogi oznaczonej na rysunku planu symbolem 4KDL,
- ii) terenu oznaczonego symbolem 35E z drogi oznaczonej na rysunku planu symbolem 15KDW poprzez teren 24WSr oraz 36E,
- jj) terenu oznaczonego symbolem 36E z drogi oznaczonej na rysunku planu symbolem 15KDW poprzez teren 24WSr,
- kk) terenu oznaczonego symbolem 37E z drogi oznaczonej na rysunku planu symbolem 15KDW,
- ll) terenu oznaczonego symbolem 38E z drogi oznaczonej na rysunku planu symbolem 15KDW,
- mm) terenu oznaczonego symbolem 39E z drogi oznaczonej na rysunku planu symbolem 15KDW,
- nn) terenu oznaczonego symbolem 40E z drogi oznaczonej na rysunku planu symbolem 5KDL poprzez teren 26WSr oraz 41E,
- oo) terenu oznaczonego symbolem 41E z drogi oznaczonej na rysunku planu symbolem 5KDL,
- pp) terenu oznaczonego symbolem 42E z drogi oznaczonej na rysunku planu symbolem 5KDL, poprzez teren 28WSr,
- qq) terenu oznaczonego symbolem 43E z drogi oznaczonej na rysunku planu symbolem 5KDL poprzez teren 28WSr, 29WSr oraz 42E,
- rr) terenu oznaczonego symbolem 44E z dróg oznaczonych na rysunku planu symbolem 16KDW poprzez teren 31WSr oraz 45E,
- ss) terenu oznaczonego symbolem 45E z drogi oznaczonej na rysunku planu symbolem 16KDW,
- tt) terenu oznaczonego symbolem 46E z dróg oznaczonych na rysunku planu symbolem 16KDW, 18KDW,
- uu) terenu oznaczonego symbolem 47E z drogi oznaczonej na rysunku planu symbolem 16KDW,
- vv) terenu oznaczonego symbolem 48E z drogi oznaczonej na rysunku planu symbolem 16KDW,
- ww) terenu oznaczonego symbolem 49E z drogi oznaczonej na rysunku planu symbolem 16KDW,
- xx) terenu oznaczonego symbolem 50E z dróg oznaczonych na rysunku planu symbolem 16KDW, 19KDW,
- yy) terenu oznaczonego symbolem 51E z drogi oznaczonej na rysunku planu symbolem 16KDW,
- zz) terenu oznaczonego symbolem 52E z drogi oznaczonej na rysunku planu symbolem 20KDW,
- aaa) terenu oznaczonego symbolem 53E z drogi oznaczonej na rysunku planu symbolem 21KDW,
- bbb) terenu oznaczonego symbolem 54E z drogi oznaczonej na rysunku planu symbolem 21KDW,
- ccc) terenu oznaczonego symbolem 55E z drogi oznaczonej na rysunku planu symbolem 22KDW,
- ddd) terenu oznaczonego symbolem 56E z drogi oznaczonej na rysunku planu symbolem 22KDW,
- eee) terenu oznaczonego symbolem 57E z drogi oznaczonej na rysunku planu symbolem 22KDW poprzez teren 43WSr oraz 56E,
- fff) terenu oznaczonego symbolem 58E z drogi oznaczonej na rysunku planu symbolem 23KDW poprzez teren 45WSr, 46WSr, 60E oraz 61E,
- ggg) terenu oznaczonego symbolem 59E z drogi oznaczonej na rysunku planu symbolem 23KDW poprzez teren 45WSr, 46WSr, 60E oraz 61E,
- hhh) terenu oznaczonego symbolem 60E z drogi oznaczonej na rysunku planu symbolem 23KDW poprzez teren 46WSr oraz 61E,

- iii) terenu oznaczonego symbolem 61E z drogi oznaczonej na rysunku planu symbolem 23KDW,
 - jjj) terenu oznaczonego symbolem 62E z dróg oznaczonych na rysunku planu symbolem 6KDL, 23KDW,
 - kkk) terenu oznaczonego symbolem 63E z drogi oznaczonej na rysunku planu symbolem 6KDL,
 - lll) terenu oznaczonego symbolem 64E z drogi oznaczonej na rysunku planu symbolem 6KDL poprzez teren 47WSr oraz 63E,
 - mmm) terenu oznaczonego symbolem 65E z drogi oznaczonej na rysunku planu symbolem 6KDL poprzez teren 47WSr, 48WSr, 63E oraz 64E,
 - nnn) terenu oznaczonego symbolem 66E z dróg oznaczonych na rysunku planu symbolem 24KDW, 25KDW,
 - ooo) terenu oznaczonego symbolem 67E z drogi oznaczonej na rysunku planu symbolem 25KDW,
 - ppp) terenu oznaczonego symbolem 68E z dróg oznaczonych na rysunku planu symbolem 8KDL, 26KDW,
 - qqq) terenu oznaczonego symbolem 69E z drogi oznaczonej na rysunku planu symbolem 26KDW,
 - rrr) terenu oznaczonego symbolem 70E z drogi oznaczonej na rysunku planu symbolem 26KDW,
 - sss) terenu oznaczonego symbolem 71E z dróg oznaczonych na rysunku planu symbolem 9KDL, 26KDW;
- 11) dopuszcza się utrzymanie istniejącej obsługi komunikacyjnej.

§ 17. Dla terenów rolniczych oznaczonych na rysunku planu symbolami 1R, 2R, 3R, ustala się:

- 1) przeznaczenie podstawowe – użytkowanie rolnicze;
- 2) przeznaczenie dopuszczalne:
 - a) zadrzewienia śródpolne,
 - b) wody powierzchniowe,
 - c) urządzenia melioracji szczegółowych;
- 3) zakaz lokalizacji budynków.

§ 18. Dla terenów wód powierzchniowych, oznaczonych na rysunku planu symbolami 1WS, 2WS ustala się:

- 1) przeznaczenie: wody powierzchniowe - rzeka;
- 2) w zakresie zagospodarowania terenu:
 - a) dopuszczenie realizacji mostów,
 - b) dopuszczenie lokalizowania urządzeń wodnych;
- 3) dopuszczenie lokalizacji urządzeń linii elektroenergetycznych.

§ 19. Dla terenów wód powierzchniowych – rowy oznaczonych na rysunku planu symbolami 1WSr, 2WSr, 3WSr, 4WSr, 5WSr, 6WSr, 7WSr, 8WSr, 9WSr, 10WSr, 11WSr, 12WSr, 13WSr, 14WSr, 15WSr, 16WSr, 17WSr, 18WSr, 19WSr, 20WSr, 21WSr, 22WSr, 23WSr, 24WSr, 25WSr, 26WSr, 27WSr, 28WSr, 29WSr, 30WSr, 31WSr, 32WSr, 33WSr, 34WSr, 35WSr, 36WSr, 37WSr, 38WSr, 39WSr, 40WSr, 41WSr, 42WSr, 43WSr, 44WSr, 45WSr, 46WSr, 47WSr, 48WSr, 49WSr ustala się:

- 1) przeznaczenie: urządzenia melioracyjne – rowy;
- 2) w zakresie zagospodarowania terenu:
 - a) dopuszczenie realizacji mostów i przepustów,
 - b) dopuszczenie lokalizowania urządzeń wodnych;
- 3) dopuszczenie lokalizacji urządzeń linii elektroenergetycznych.

§ 20. Dla terenu kolejowego, oznaczonego na rysunku planu symbolem 1KK, ustala się:

- 1) przeznaczenie: tereny kolejowe,

2) dopuszczenie lokalizacji urządzeń linii elektroenergetycznych.

§ 21. Dla terenów oznaczonych na rysunkach planu symbolami KDG, KDZ, KDL, KDW ustala się:

Lp.	Oznaczenie terenu	Przeznaczenie terenu	Zasady zagospodarowania	Elementy informacyjne
1.	1KDG	droga publiczna klasy głównej	- szerokość w liniach rozgraniczających – zgodnie z rysunkiem planu, - dopuszcza się lokalizację urządzeń linii elektroenergetycznych,	istniejąca droga krajowa nr 63
2.	1KDZ	droga publiczna klasy zbiorczej	- szerokość w liniach rozgraniczających – zgodnie z rysunkiem planu, - powierzchnia biologicznie czynna minimum 5%, - dopuszcza się lokalizację urządzeń linii elektroenergetycznych,	istniejąca droga powiatowa 3654W
3.	1KDL, 2KDL, 3KDL, 4KDL, 5KDL, 6KDL, 7KDL, 8 KDL, 9KDL	drogi publiczne klasy lokalnej	- szerokość w liniach rozgraniczających – zgodnie z rysunkiem planu, - powierzchnia biologicznie czynna minimum 5%, - dopuszcza się lokalizację urządzeń linii elektroenergetycznych,	istniejąca droga powiatowa 3636W, 3633W oraz drogi gminne
4.	1KDW, 2KDW, 3KDW, 4KDW, 5KDW, 7KDW, 8KDW, 9KDW, 10KDW, 11KDW, 12KDW, 13KDW, 14KDW, 15KDW, 16KDW, 17KDW, 18KDW, 19KDW, 20KDW, 21KDW, 22KDW, 23KDW, 24KDW, 25KDW, 26KDW	drogi wewnętrzne	- szerokość w liniach rozgraniczających – zgodnie z rysunkiem planu, - dopuszcza się lokalizację urządzeń linii elektroenergetycznych,	istniejące drogi rolne oraz drogi leśne

Rozdział 4.
Ustalenia końcowe

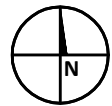
§ 22. Wykonanie uchwały powierza się Wójtowi Gminy Wiśniew. Uchwała wchodzi w życie po upływie 14 dni od dnia jej ogłoszenia w Dzienniku Urzędowym Województwa Mazowieckiego.

Przewodniczący Rady

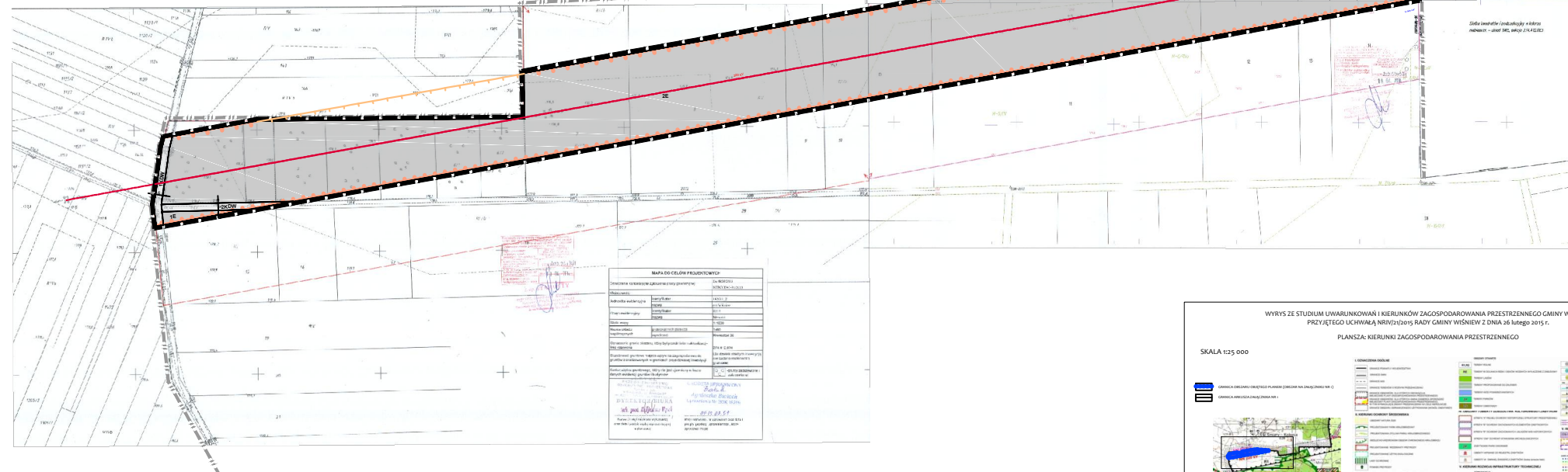
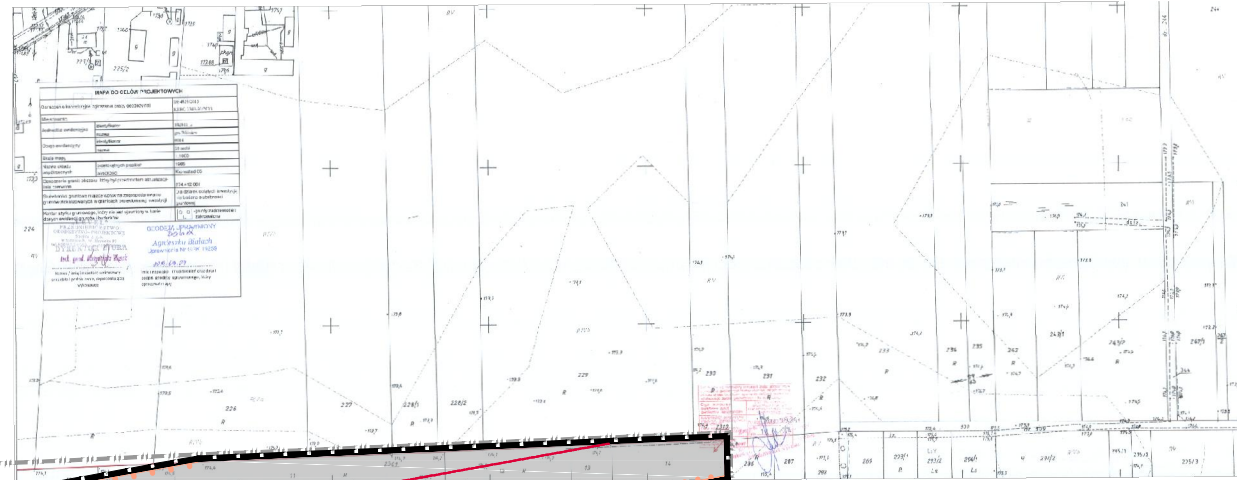
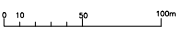
Tomasz Dąbrowski

MIEJSCOWY PLAN ZAGOSPODAROWANIA PRZESTRZENNEGO POD LINIĘ ELEKTROENERGETYCZNĄ 400 kV „KOZIENICE - SIEDLCE UJRZANÓW” DLA CZĘŚCI OBRĘBÓW GEODEZYJNYCH: HELENÓW, BORKI-KOSIORKI, BORKI-SOŁDY, BORKI-PADUCHY, CIOSNY, WIŚNIEW, KACZORY, TWORKI, ŚMIARY, MROCZKI - GMINA WIŚNIEW

RYSUNEK PLANU - ZAŁĄCZNIK NR 1
DO UCHWAŁY NR VI/27/2015
RADY GMINY WIŚNIEW
Z DNIA 10 KWIEŃNIA 2015 R.



SKALA 1:1000



MAPA DO CELU PRZEWIDZIANOGO

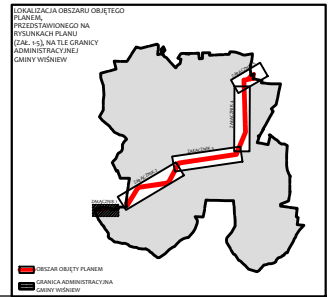
Opis: Mapa do celu przewidzianoego, przedstawiająca plan zagospodarowania przestrzennego dla części obrębów geodezyjnych: Helenów, Borki-Kosiorki, Borki-Soldy, Borki-Paduchy, Ciosny, Wiśniew, Kaczory, Tworki, Śmiary, Mroczki - Gmina Wiśniew.

Skala: 1:1000

Wykonano: 10 kwietnia 2015 r.

Projektant: [imię i nazwisko]

Opis: [opis projektu]

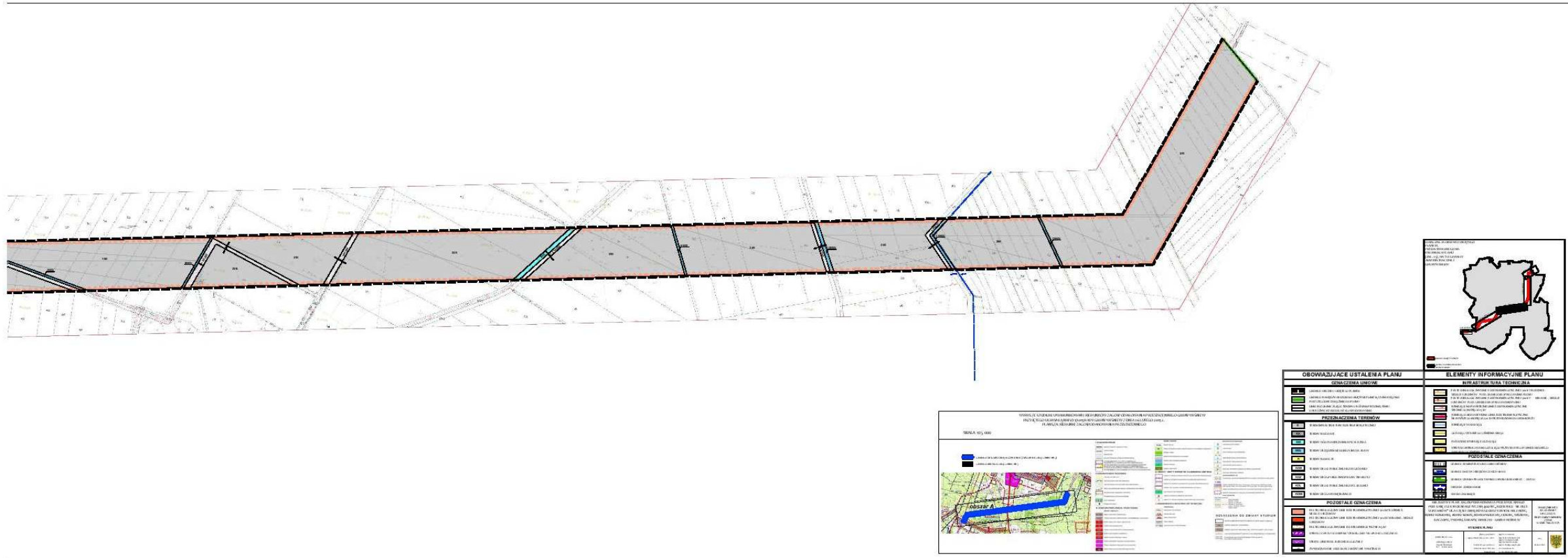
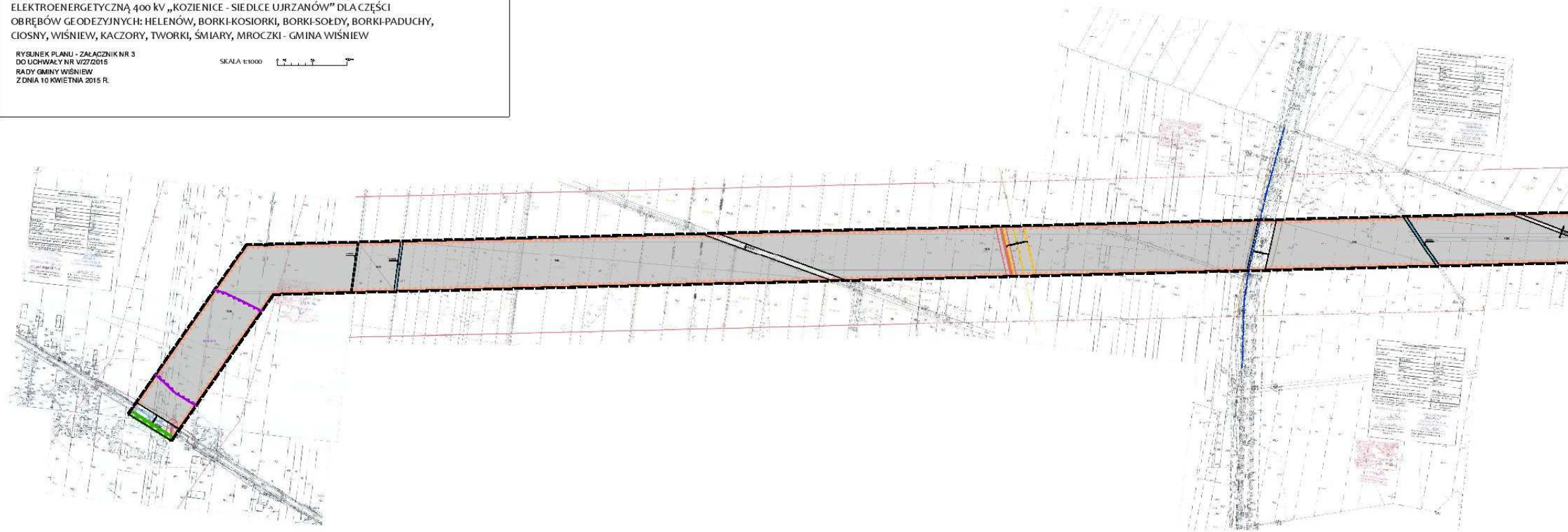


OBYWIAZUJĄCE USTALENIA PLANU	ELEMENTY INFORMACYJNE PLANU
OZNACZENIA LINIOWE GRANICA OBSZARU OBJĘTEGO PLANEM GRANICA POWIĘZI OBSZARÓW OBJĘTYCH PLANEM, STANOWIĄCYMI PRZECIĄGAMI GRANICAMI OPRACOWYWANIA PLANU LINIA ROZGRANICZAJĄCA TERENY O RÓŻNYM PRZEZNACZENIU LINIA RÓWNIWYERZANOWA ZAGOSPODAROWANIA	INFRASTRUKTURA TECHNICZNA PAS TECHNOLOGICZNY LINII ELEKTROENERGETYCZNEJ 400 kV KOSIENICE - SIEDLCE UJRZANÓW PAS TECHNOLOGICZNY LINII ELEKTROENERGETYCZNEJ 400 kV MIROSLAW - SIEDLCE UJRZANÓW STREFA OCHRONY KONTAKTOWA LINII ELEKTROENERGETYCZNEJ 400 kV STREFA OCHRONY KONTAKTOWA LINII ELEKTROENERGETYCZNEJ 15 kV STREFA OCHRONY KONTAKTOWA LINII ELEKTROENERGETYCZNEJ 15 kV STREFA OCHRONY KONTAKTOWA LINII ELEKTROENERGETYCZNEJ 15 kV STREFA OCHRONY KONTAKTOWA LINII ELEKTROENERGETYCZNEJ 15 kV
PRZEZNACZENIA TERENÓW TEREN INFRASTRUKTURY ELEKTROENERGETYCZNEJ TERENY KADŁOWE TERENY WÓD POWIERZCHNIOWYCH - AZEKA TERENY URZĄDZEŃ MELIORACYJNYCH - ROWNY TERENY ROLNICZE TERENY DRÓG PUBLICZNYCH KLASY GÓRNEJ TERENY DRÓG PUBLICZNYCH KLASY ŚRODKOWEJ TERENY DRÓG PUBLICZNYCH KLASY NIŻSZEJ TERENY DRÓG WYEMWIEŹNIOWYCH	POZOSTAŁE OZNACZENIA GRANICA ADMINISTRACYJNA GMINY WIŚNIEW GRANICA IZOLACYJNA OBSZARÓW GEODEZYJNYCH GRANICA OTULINY PROJEKTOWANEGO PARKU KRAJOBRAZOWEGO OBSZARY ZIEMNORODNE TERENY ZABUDOWY
POZOSTAŁE OZNACZENIA PAS TECHNOLOGICZNY LINII ELEKTROENERGETYCZNEJ 400 kV KOSIENICE - SIEDLCE UJRZANÓW PAS TECHNOLOGICZNY LINII ELEKTROENERGETYCZNEJ 400 kV MIROSLAW - SIEDLCE UJRZANÓW PAS TECHNOLOGICZNY LINII ELEKTROENERGETYCZNEJ 15 kV STREFA OCHRONY KONTAKTOWEJ ZBIWOTY ARCHAEOLÓGICZNEGO STREFA OCHRONY KONTAKTOWEJ ZBIWOTY ARCHAEOLÓGICZNEGO ZWIĄZANE ODDALENIE MIEJSCOWOŚCI W METRACH	RYSUNEK PLANU MIEJSCOWY PLAN ZAGOSPODAROWANIA PRZESTRZENNEGO POD LINIĘ ELEKTROENERGETYCZNĄ 400 kV „KOZIENICE - SIEDLCE UJRZANÓW” DLA CZĘŚCI OBRĘBÓW GEODEZYJNYCH: HELENÓW, BORKI-KOSIORKI, BORKI-SOŁDY, BORKI-PADUCHY, CIOSNY, WIŚNIEW, KACZORY, TWORKI, ŚMIARY, MROCZKI - GMINA WIŚNIEW ZAŁĄCZNIK NR 1 DO UCHWAŁY NR VI/27/2015 RADY GMINY WIŚNIEW Z DNIA 10 KWIEŃNIA 2015 R. RYSUNEK PLANU [Logotyp Gminy Wiśniew]

MIEJSKOWY PLAN ZAGOSPODAROWANIA PRZESTRZENNEGO POD LINIĘ
ELEKTROENERGETYCZNĄ 400 kV „KOZIENICE - SIEDLCE UJRZANÓW” DLA CZĘŚCI
OBREMBÓW GEODEZYJNYCH: HELENÓW, BORKI-KOSIORKI, BORKI-SOŁDY, BORKI-PADUCHY,
CIOSNY, WIŚNIEW, KACZORY, TWORKI, ŚMIARY, MROCZKI - GMINA WIŚNIEW

RYSunEK PLANU - ZALĄCZNIK NR 3
DO UCHWAŁY NR VI/27/2015
RADY GMINY WIŚNIEW
Z DNIA 10 KWIEŃNIA 2015 R.

SKALA 1:1000



OBOWIĄZUJĄCE USTALENIA PLANU		ELEMENTY INFORMACYJNE PLANU	
SYMBOLE		SYMBOLE	
[Symbol]	Linia elektroenergetyczna 400 kV	[Symbol]	Linia elektroenergetyczna 400 kV
[Symbol]	Linia elektroenergetyczna 110 kV	[Symbol]	Linia elektroenergetyczna 110 kV
[Symbol]	Linia elektroenergetyczna 35 kV	[Symbol]	Linia elektroenergetyczna 35 kV
[Symbol]	Linia elektroenergetyczna 10 kV	[Symbol]	Linia elektroenergetyczna 10 kV
[Symbol]	Linia elektroenergetyczna 0,4 kV	[Symbol]	Linia elektroenergetyczna 0,4 kV
[Symbol]	Linia elektroenergetyczna kablowa	[Symbol]	Linia elektroenergetyczna kablowa
[Symbol]	Linia elektroenergetyczna kablowa 110 kV	[Symbol]	Linia elektroenergetyczna kablowa 110 kV
[Symbol]	Linia elektroenergetyczna kablowa 35 kV	[Symbol]	Linia elektroenergetyczna kablowa 35 kV
[Symbol]	Linia elektroenergetyczna kablowa 10 kV	[Symbol]	Linia elektroenergetyczna kablowa 10 kV
[Symbol]	Linia elektroenergetyczna kablowa 0,4 kV	[Symbol]	Linia elektroenergetyczna kablowa 0,4 kV
[Symbol]	Linia elektroenergetyczna kablowa kablowa	[Symbol]	Linia elektroenergetyczna kablowa kablowa
[Symbol]	Linia elektroenergetyczna kablowa kablowa 110 kV	[Symbol]	Linia elektroenergetyczna kablowa kablowa 110 kV
[Symbol]	Linia elektroenergetyczna kablowa kablowa 35 kV	[Symbol]	Linia elektroenergetyczna kablowa kablowa 35 kV
[Symbol]	Linia elektroenergetyczna kablowa kablowa 10 kV	[Symbol]	Linia elektroenergetyczna kablowa kablowa 10 kV
[Symbol]	Linia elektroenergetyczna kablowa kablowa 0,4 kV	[Symbol]	Linia elektroenergetyczna kablowa kablowa 0,4 kV
[Symbol]	Linia elektroenergetyczna kablowa kablowa kablowa	[Symbol]	Linia elektroenergetyczna kablowa kablowa kablowa
[Symbol]	Linia elektroenergetyczna kablowa kablowa kablowa 110 kV	[Symbol]	Linia elektroenergetyczna kablowa kablowa kablowa 110 kV
[Symbol]	Linia elektroenergetyczna kablowa kablowa kablowa 35 kV	[Symbol]	Linia elektroenergetyczna kablowa kablowa kablowa 35 kV
[Symbol]	Linia elektroenergetyczna kablowa kablowa kablowa 10 kV	[Symbol]	Linia elektroenergetyczna kablowa kablowa kablowa 10 kV
[Symbol]	Linia elektroenergetyczna kablowa kablowa kablowa 0,4 kV	[Symbol]	Linia elektroenergetyczna kablowa kablowa kablowa 0,4 kV
[Symbol]	Linia elektroenergetyczna kablowa kablowa kablowa kablowa	[Symbol]	Linia elektroenergetyczna kablowa kablowa kablowa kablowa
[Symbol]	Linia elektroenergetyczna kablowa kablowa kablowa kablowa 110 kV	[Symbol]	Linia elektroenergetyczna kablowa kablowa kablowa kablowa 110 kV
[Symbol]	Linia elektroenergetyczna kablowa kablowa kablowa kablowa 35 kV	[Symbol]	Linia elektroenergetyczna kablowa kablowa kablowa kablowa 35 kV
[Symbol]	Linia elektroenergetyczna kablowa kablowa kablowa kablowa 10 kV	[Symbol]	Linia elektroenergetyczna kablowa kablowa kablowa kablowa 10 kV
[Symbol]	Linia elektroenergetyczna kablowa kablowa kablowa kablowa 0,4 kV	[Symbol]	Linia elektroenergetyczna kablowa kablowa kablowa kablowa 0,4 kV
[Symbol]	Linia elektroenergetyczna kablowa kablowa kablowa kablowa kablowa	[Symbol]	Linia elektroenergetyczna kablowa kablowa kablowa kablowa kablowa
[Symbol]	Linia elektroenergetyczna kablowa kablowa kablowa kablowa kablowa 110 kV	[Symbol]	Linia elektroenergetyczna kablowa kablowa kablowa kablowa kablowa 110 kV
[Symbol]	Linia elektroenergetyczna kablowa kablowa kablowa kablowa kablowa 35 kV	[Symbol]	Linia elektroenergetyczna kablowa kablowa kablowa kablowa kablowa 35 kV
[Symbol]	Linia elektroenergetyczna kablowa kablowa kablowa kablowa kablowa 10 kV	[Symbol]	Linia elektroenergetyczna kablowa kablowa kablowa kablowa kablowa 10 kV
[Symbol]	Linia elektroenergetyczna kablowa kablowa kablowa kablowa kablowa 0,4 kV	[Symbol]	Linia elektroenergetyczna kablowa kablowa kablowa kablowa kablowa 0,4 kV

Załącznik Nr 6
do Uchwały Nr V/27/2015
Rady Gminy Wiśniew
z dnia 10 kwietnia 2015 r.

Rozstrzygnięcie o sposobie rozpatrzenia uwag wniesionych do projektu miejscowego planu zagospodarowania przestrzennego pod linię elektroenergetyczną 400 kV „Kozienice – Siedlce Ujrzanów” dla części obrębów geodezyjnych: Helenów, Borki-Kosiorki, Borki-Sołdy, Borki-Paduchy, Ciosny, Wiśniew, Kaczory, Tworki, Śmiary, Mroccki - gmina Wiśniew

Projekt miejscowego planu zagospodarowania przestrzennego pod linię elektroenergetyczną 400 kV „Kozienice – Siedlce Ujrzanów” dla części obrębów geodezyjnych: Helenów, Borki-Kosiorki, Borki-Sołdy, Borki-Paduchy, Ciosny, Wiśniew, Kaczory, Tworki, Śmiary, Mroccki - gmina Wiśniew wraz z prognozą oddziaływania na środowisko został wyłożony do publicznego wglądu w dniach od 1 grudnia 2014 r. do 23 grudnia 2014 r., uwagi można było wносить do dnia 13 stycznia 2015 r.

Podczas wyłożenia projektu ww. planu miejscowego do publicznego wglądu oraz w wyznaczonym terminie na wniesienie uwag, zgodnie z art. 17 pkt 11 ustawy z dnia 27 marca 2003 r. o planowaniu i zagospodarowaniu przestrzennym (Dz. U. z 2015 r. poz. 199), do Wójta Gminy Wiśniew wpłynęło 2 uwagi, z czego Wójt Gminy Wiśniew nie uwzględnił żadnej.

Na podstawie art. 20 ust. 1 ustawy z dnia 27 marca 2003 r. o planowaniu i zagospodarowaniu przestrzennym (Dz. U. z 2015 r. poz. 199), Rada Gminy Wiśniew przyjmuje następujące rozstrzygnięcie w sprawie rozpatrzenia uwag wniesionych do miejscowego planu zagospodarowania przestrzennego pod linię elektroenergetyczną 400 kV „Kozienice – Siedlce Ujrzanów” dla części obrębów geodezyjnych: Helenów, Borki-Kosiorki, Borki-Sołdy, Borki-Paduchy, Ciosny, Wiśniew, Kaczory, Tworki, Śmiary, Mroccki - gmina Wiśniew.

L p.	Data wpływu, uwagi	Nazwisko i imię, nazwa jednostki organizacyjnej i adres zgłaszającego uwagi	Treść uwagi	Oznaczenie nieruchomości, której dotyczy uwaga	Ustalenia projektu planu dla nieruchomości, której dotyczy uwaga	Rozstrzygnięcie Wójta w sprawie rozpatrzenia uwagi		Rozstrzygnięcie Rady Gminy załącznik do uchwały nr V/27/2015 z dnia 10 kwietnia 2015 r.		Uwagi
						uwaga uwzględniona	uwaga nieuwzględniona	uwaga uwzględniona	uwaga nieuwzględniona	
1	2	3	4	5	6	7	8	9	10	11
1.	8.12.2014	Marzena Niedziółka*	Niewyrażenie zgody na lokalizację projektowanej linii 400 kV na przedmiotowych działkach, z uwagi na chęć przeznaczenia działki na inne cele.	dz. ew. nr 108, 104 w Kaczorach	teren infrastruktury elektroenergetycznej - E		nieuwzględniona		nieuwzględniona	Projektowana trasa linii elektroenergetycznej 400 kV jest wynikiem obowiązujących dokumentów planistycznych wyższego szczebla, w tym studium uwarunkowań i kierunków zagospodarowania przestrzennego oraz szczegółowej analizy wielu czynników. Wśród nich między innymi pod uwagę wzięte zostały uwarunkowania techniczne, lokalizacja istniejącej zabudowy oraz przepisy regulujące oddziaływanie linii elektroenergetycznych na otoczenie, w tym na środowisko przyrodnicze i człowieka. Przedmiotowe działki, zgodnie z obowiązującym studium, w pasie przy drodze przeznaczone są pod zabudowę zagrodową. Natomiast obszary objęte planem, przeznaczone pod infrastrukturę elektroenergetyczną, stanowią łąki w obniżeniu terenu, nieprzydatne pod zabudowę.
2.	02.01.2015	Honorata Jastrzębska Leszkowicz*	Zmiana przebiegu projektowanej linii elektroenergetycznej 400 kV relacji	dz. ewid. nr 150 w Tworkach	Ustalenia planu miejscowego dotyczą niewielkiego		nieuwzględniona		nieuwzględniona	Projektowana trasa linii elektroenergetycznej 400 kV jest wynikiem obowiązujących dokumentów planistycznych wyższego szczebla oraz

			Kozienice – Siedlce Ujrzanów, w uwadze została zawarta propozycja przeprowadzenia linii pomiędzy miejscowościami Kolonia Tworki i Tworki lub Kolonia Tworki i Łupiny		fragmentu działki o nr ew. 150 w Tworkach (ok. 0,02% pow. działki), dla tego fragmentu plan ustala teren infrastruktury elektroenergetycznej - E i teren drogi publicznej lokalnej KDL					szczegółowej analizy wielu czynników. Wśród nich między innymi pod uwagę wzięte zostały uwarunkowania techniczne, lokalizacja istniejącej zabudowy oraz przepisy regulujące oddziaływanie linii elektroenergetycznych na otoczenie, w tym na środowisko przyrodnicze i człowieka. W skali całej trasy linia 400 kV jest zaprojektowana w sposób optymalny. Na odcinku, na którym znajduje się przedmiotowa działka projektowana linia 400 kV zostanie wybudowana w miejscu istniejącej linii 220 kV, przewidzianej do demontażu. Uciążliwości związane z budową i funkcjonowaniem linii 400 kV zamkną się w granicach wyznaczonego pasa technologicznego. Zaledwie 0,02% powierzchni działki zlokalizowane jest w granicach pasa technologicznego, natomiast budynek mieszkalny znajduje się w bezpiecznej odległości od linii 400 kV, a więc jest w całości położony poza granicami strefy uciążliwości.
--	--	--	--	--	--	--	--	--	--	---

Załącznik Nr 7
do Uchwały Nr V/27/2015
Rady Gminy Wiśniew
z dnia 10 kwietnia 2015 r.

Rozstrzygnięcie o sposobie realizacji, zapisanych w miejscowym planie zagospodarowania przestrzennego pod linię elektroenergetyczną 400 kV „Kozienice – Siedlce Ujrzanów” dla części obrębów geodezyjnych: Helenów, Borki-Kosiorki, Borki-Sołdy, Borki-Paduchy, Ciosny, Wiśniew, Kaczory, Tworki, Śmiary, Mroczi - gmina Wiśniew

Rozstrzygnięcie o sposobie realizacji, zapisanych w planie miejscowym, inwestycji z zakresu infrastruktury technicznej sporządzono po analizie przepisów obowiązujących w zakresie budżetu gmin i finansów publicznych, jak i wykonanych na potrzeby planu miejscowego materiałów planistycznych, a w szczególności prognozy skutków finansowych uchwalenia miejscowego planu zagospodarowania przestrzennego pod linię elektroenergetyczną 400 kV „Kozienice – Siedlce Ujrzanów” dla części obrębów geodezyjnych: Helenów, Borki-Kosiorki, Borki-Sołdy, Borki-Paduchy, Ciosny, Wiśniew, Kaczory, Tworki, Śmiary, Mroczi - gmina Wiśniew.

Inwestycje z zakresu infrastruktury technicznej, ujęte w planie miejscowym, należące do zadań własnych gminy, zostały oszacowane w prognozie skutków finansowych uchwalenia planu miejscowego i obejmują wykup gruntów pod poszerzenie drogi oraz budowę układu drogowego. Realizacja ww. inwestycji przebiegać będzie zgodnie z obowiązującymi przepisami, m.in. w zakresie prawa budowlanego i prawa zamówień publicznych. Sposób realizacji inwestycji infrastrukturalnych określą uchwalone przez Radę Gminy Wiśniew strategie, plany i programy, w tym m.in. wieloletnie programy inwestycyjne.

Środki finansowe na te cele będą pochodzić w całości lub w części z budżetu gminy oraz ze źródeł zewnętrznych, takich jak m.in. środki strukturalne, fundusze unijne, kredyty i pożyczki oraz inne, w oparciu o obowiązujące przepisy i zawarte umowy. Omawiane nakłady inwestycyjne zrównoważone zostaną częściowo poprzez wzrost wpływów do budżetu w wyniku realizacji planu. Na realizację ww. inwestycji z zakresu infrastruktury technicznej mogą, więc zostać wykorzystane również dochody wynikające ze wzrostu wartości nieruchomości („renta planistyczna”) i wzrostu podatku od nieruchomości oraz dochody związane z obrotem nieruchomościami (podatek od czynności cywilnoprawnych).

Finansowanie realizacji inwestycji z zakresu infrastruktury technicznej, które należą do zadań własnych gminy, jest uzależnione od jej zdolności finansowej i będzie określone w uchwałach budżetowych. Finansowanie ww. inwestycji odbywać się będzie zgodnie z przepisami ustawy o finansach publicznych, poprzez wydatki inwestycyjne z budżetu gminy.