



DZIENNIK URZĘDOWY

WOJEWÓDZTWA MAZOWIECKIEGO

Warszawa, dnia 20 lutego 2017 r.

Poz. 1660

UCHWAŁA NR XXVII/192/17 RADY GMINY WODYNIE

z dnia 3 lutego 2017 r.

w sprawie pomników przyrody położonych na terenie Gminy Wodynie

Na podstawie art. 6 ust. 1, art. 7 ust. 1 pkt 1 i 12, art. 18 ust. 2 pkt 15 ustawy z dnia 8 marca 1990 r. o samorządzie gminnym (t.j. Dz. U. 2016 r., poz. 446 ze zm.) i art. 44 ust. 1, 2 i 3a ustawy z dnia 16 kwietnia 2004 r. o ochronie przyrody (t.j. Dz. U. 2016 r., poz. 2134) w związku z art. 35 ust. 1 ustawy z dnia 23 stycznia 2009 r. o zmianie niektórych ustaw w związku ze zmianami w organizacji i podziale zadań administracji publicznej w województwie (Dz. U. Nr 92, poz. 753, Nr 99, poz. 826 oraz Dz. U. z 2011 r. Nr 291, poz. 1707), rozporządzeniem Nr 10 Wojewody Mazowieckiego z dnia 2 marca 2009 r. w sprawie pomników przyrody położonych na terenie powiatu siedleckiego (Dz. Urzęd. Woj. Maz. 2009 nr 36 poz.864) oraz rozporządzeniem Nr 17 Wojewody Mazowieckiego z dnia 28 lipca 2004 r. w sprawie ustanowienia pomników przyrody na mocy ustawy z dnia 16 kwietnia 2004 r. o ochronie przyrody (Dz. Urzęd. Woj. Maz. 2004 nr 203 poz. 5431) uchwala się, co następuje:

§ 1. 1. Pomniki przyrody położone na terenie Gminy Wodynie, stanowią okazałych rozmiarów drzewa i gałęzy narzutowe.

2. Nazwy, wymiary i położenie pomników przyrody, o których mowa w ust. 1, określa załącznik nr 1 do uchwały.

3. Mapy przedstawiające położenie pomników przyrody, o których mowa w ust. 2, stanowią załączniki nr 2-10 do uchwały.

§ 2. Nadzór nad pomnikami przyrody sprawuje Wójt Gminy Wodynie.

§ 3. Szczególnym celem ochrony pomników przyrody, o których mowa w § 1 ust. 2, jest zachowanie wartości przyrodniczych, krajobrazowych, naukowych, historycznych i kulturowych.

§ 4. 1. W stosunku do pomników przyrody, o których mowa w § 1, w ramach czynnej ochrony, ustala się:

- 1) obowiązek stałego monitorowania i utrzymywania stanu właściwego, wykonywanie zabiegów pielęgnacyjnych i zabezpieczających oraz realizacji celów ochrony,
- 2) obowiązek stałego monitorowania oznakowania i uzupełnianie jego braków,
- 3) obowiązek zachowania ciągłości układów alejowych poprzez wykonywanie nasadzeń zastępczych i uzupełniających,
- 4) ochronę drzew w obszarze obejmującym zasięg korony i systemu korzeniowego nie mniejszym niż w promieniu 15 metrów od zewnętrznej krawędzi pnia drzewa.

2. W stosunku do pomników przyrody, w ramach czynnej ochrony, ustala się możliwość:

- 1) dokonywania zabiegów pielęgnacyjnych - zabezpieczających zgodnych z ogólnie przyjętymi zasadami chirurgii drzew w stosunku do tworów przyrody żywej;

2) dokonywania zabiegów ochronnych w celu przywrócenia naturalnego stanu w stosunku do tworów przyrody nieożywionej.

3. Zadania, o których mowa w ust. 1 i 2 należą do obowiązków sprawującego nadzór nad pomnikami przyrody.

§ 5. W stosunku do pomników przyrody, o których mowa w § 1, wprowadza się następujące zakazy:

- 1) niszczenia, uszkodzenia lub przekształcania obiektu lub obszaru;
- 2) wykonywania prac ziemnych trwale zniekształcających rzeźbę terenu, z wyjątkiem prac związanych z zabezpieczeniem przeciwpowodziowym albo budową, odbudową, utrzymywaniem, remontem lub naprawą urządzeń wodnych;
- 3) uszkodzenia i zanieczyszczenia gleby;
- 4) dokonywania zmian stosunków wodnych, jeżeli zmiany te nie służą ochronie przyrody albo racjonalnej gospodarce rolnej, leśnej, wodnej lub rybackiej;
- 5) wylewania gnojowicy, z wyjątkiem nawożenia użytkowanych gruntów rolnych;
- 6) zmiany sposobu użytkowania gruntów rolnych; zmiany sposobu użytkowania ziemi;
- 7) umieszczania tablic reklamowych.

§ 6. Wykonanie uchwały powierza się Wójtowi Gminy Wodynie.

§ 7. 1. Uchwała podlega ogłoszeniu w Dzienniku Urzędowym Województwa Mazowieckiego.

2. Uchwała wchodzi w życie po upływie 14 dni od dnia ogłoszenia w dzienniku Urzędowym Województwa Mazowieckiego.

Przewodniczący Rady Gminy:
Mirosław Michalczyk

Załącznik Nr 1 do Uchwały Nr XXVII/192/17
Rady Gminy Wodynie
z dnia 3 lutego 2017 r.

WYKAZ POMNIKÓW PRZYRODY W GMINIE WODYNIE

Lp.	Obiekt poddany ochronie	Nazwa pomnika przyrody	Wymiary		Ilość sztuk	Lokalizacja
		nazwa gat. pol., nazwa gat. łac., rodzaj skały nazwa własna	wysokość (m)	piersńnica pnia (cm), mierzona na wys. 1,3 m lub obwód głązu (cm)		
1	drzewo	lipa drobnolistna (<i>Tilia cordata</i>)	22	430	1	Teren prywatny, Park podworski, nr ew.dz. 746 Kamieniec, załącznik nr 2
2	głaz	głaz narzutowy granit jasno szary	1,2	1460	1	Teren prywatny, grunty orne, na granicy działek nr ew. dz. 1970 i 1971 Kolonia Kamieniec, załącznik nr 3
3	głaz	głaz narzutowy granit szary	0,5	1500	1	Teren prywatny, grunty orne, nr ew.dz. 412/1 Młynki, załącznik nr 4
4	głaz	głaz narzutowy granit różowy	0,9	1420	1	Teren prywatny, grunty orne, nr ew.dz. 414 Młynki, załącznik nr 4
5	drzewo	dąb szypułkowy (<i>Quercus robur</i>)	24	502	1	Teren prywatny przy dworku, nr ew. dz. 334/12 Szostek, załącznik nr 5
6	grupa drzew	lipa drobnolistna - aleja (<i>Tilia cordata</i>)	25	130-510	36	Teren Parku w Wodyniach, nr ew. dz. 357/1, załącznik nr 7
		wiąz szypułkowy (<i>Ulmus laevis</i>)	26	160	1	
		klon pospolity (<i>Acer platanoides</i>)	27	201	1	
7	grupa drzew	lipa drobnolistna (<i>Tilia cordata</i>)	26	365	1	Teren kościoła w Wodyniach, nr ew. dz. 372,

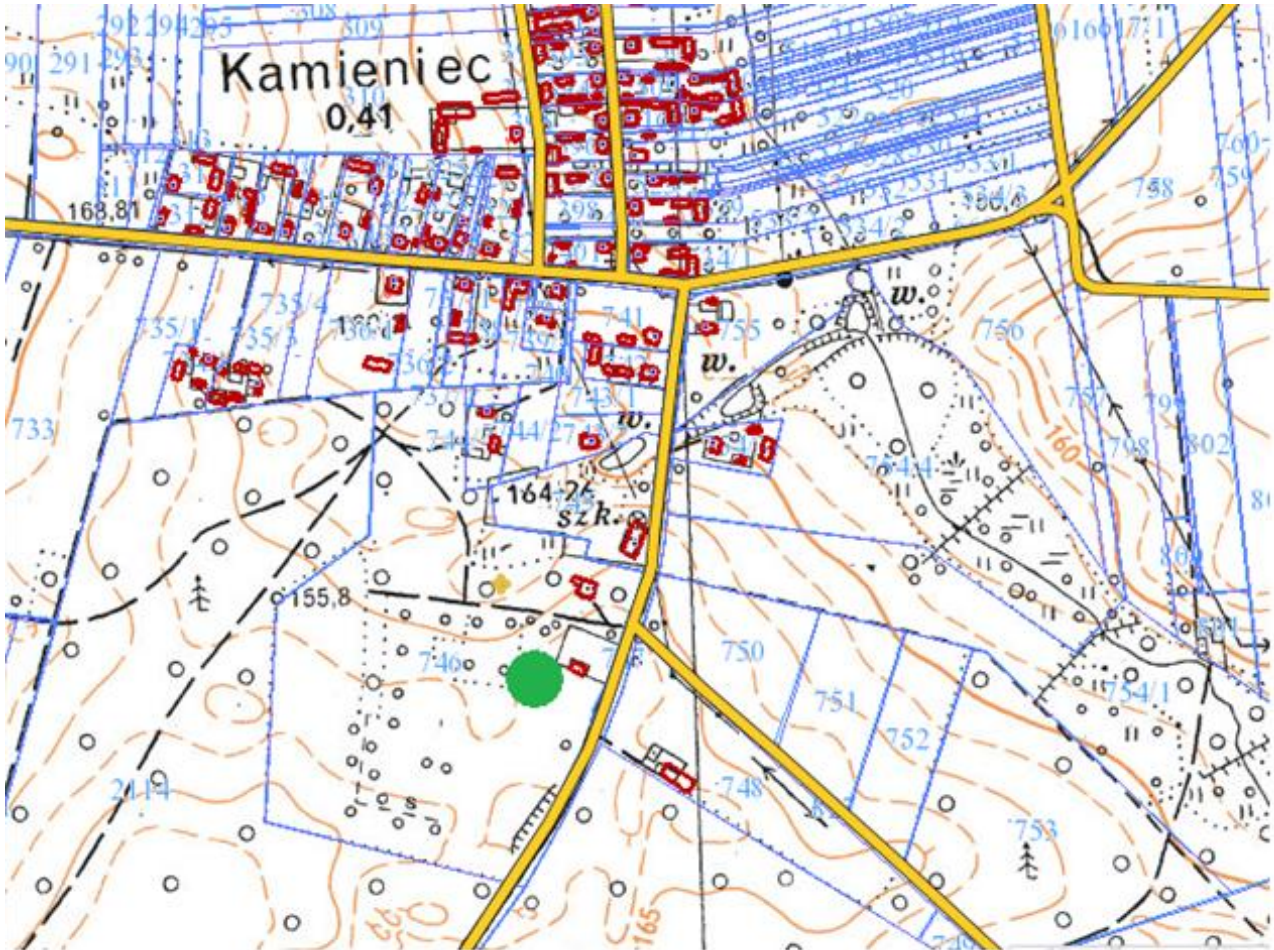
		lipa drobnolistna (<i>Tilia cordata</i>)	26	410	1	załącznik nr 7
8	głaz	głaz narzutowy gnejs ciemno szary	1,45	970	1	Teren prywatny, dz. leśna, nr ew.dz. 206 Wola Serocka, załącznik nr 8
9	drzewo	dąb szypułkowy (<i>Quercus robur</i>)	31	641	1	Teren parku podworskiego, nr ew.dz. 170 Wola Wodyńska, załącznik nr 9
10	drzewo	dąb szypułkowy (<i>Quercus robur</i>)	31	543	1	Teren parku podworskiego, nr ew.dz. 170 Wola Wodyńska, załącznik nr 9
11	drzewo	dąb szypułkowy (<i>Quercus robur</i>)	25	449	1	Tęczowe wzgórze, nr ew.dz. 113 Wola Wodyńska, załącznik nr 9
12	grupa drzew	lipa drobnolistna (<i>Tilia cordata</i>)	28	330	1	Nadleśnictwo Siedlce, dz.leśna, nr ew.dz. 387 Seroczyn, załącznik nr 6
		lipa drobnolistna (<i>Tilia cordata</i>)	20	312	1	
		lipa drobnolistna (<i>Tilia cordata</i>)	23	370	1	
		lipa drobnolistna (<i>Tilia cordata</i>)	31	450	1	
13	grupa drzew	lipa drobnolistna (<i>Tilia cordata</i>)	15-29	120-380	61	Nadleśnictwo Siedlce, dz. leśna, nr ew.dz. 387 Seroczyn, załącznik nr 6
14	drzewo	dąb szypułkowy (<i>Quercus robur</i>)	23	360	1	Teren prywatny, działka siedliskowa, nr ew.dz. 299 Ruda Wolińska, załącznik nr 10
15	drzewo	dąb szypułkowy (<i>Quercus robur</i>)	24	420	1	Teren prywatny, działka siedliskowa, nr ew.dz.299 Ruda Wolińska, załącznik nr 10

16	drzewo	dąb szypułkowy (<i>Quercus robur</i>)	21	435	1	Teren prywatny, działka siedliskowa, nr ew.dz. 299 Ruda Wolińska, załącznik nr 10
17	drzewo	dąb szypułkowy (<i>Quercus robur</i>)	21	285	1	Teren prywatny, działka siedliskowa, nr ew.dz. 299 Ruda Wolińska, załącznik nr 10
18	drzewo	dąb szypułkowy (<i>Quercus robur</i>)	23	410	1	Teren prywatny, działka siedliskowa, nr ew.dz. 300 Ruda Wolińska, załącznik nr 10

Przewodniczący Rady Gminy:
Mirosław Michalczyk

Załącznik Nr 2 do Uchwały Nr XXVII/192/17
Rady Gminy Wodnie
z dnia 3 lutego 2017 r.

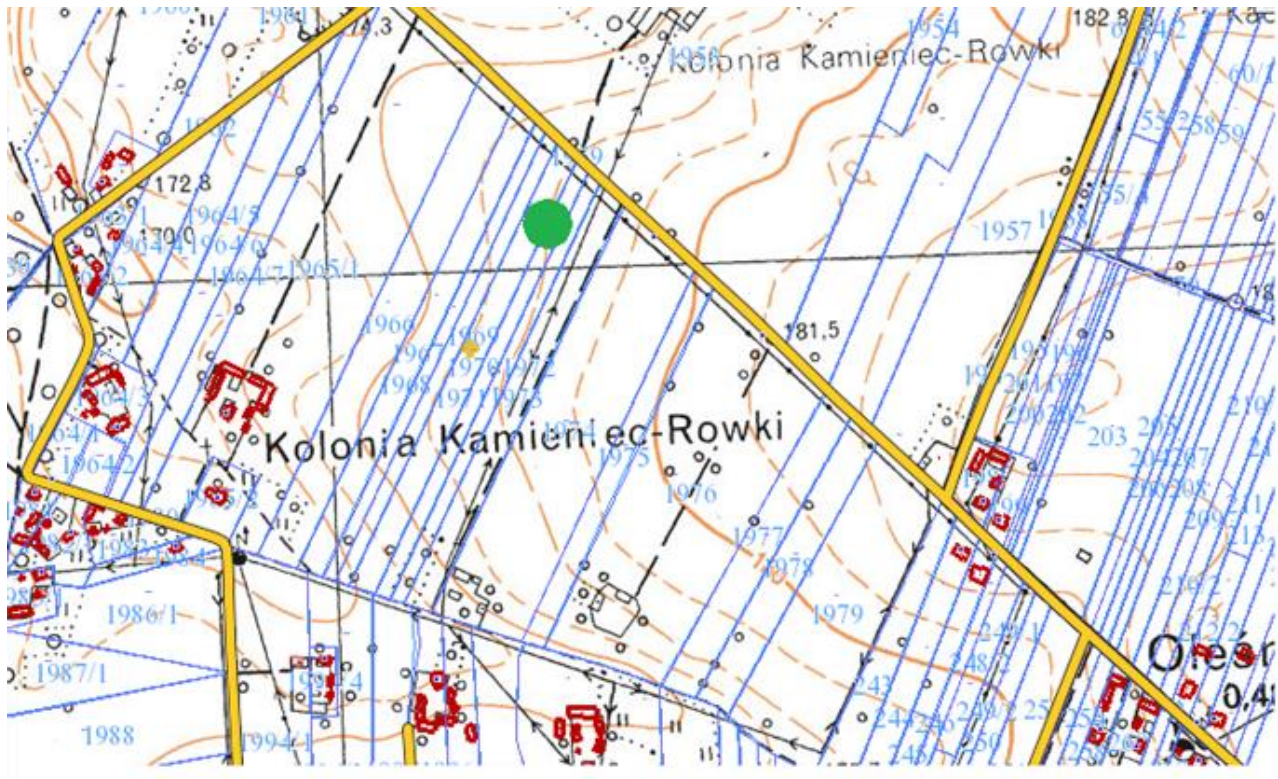
Położenie pomnika przyrody w Parku Podworskim w Kamieńcu



Przewodniczący Rady Gminy:
Mirosław Michalczyk

Załącznik Nr 3 do Uchwały Nr XXVII/192/17
Rady Gminy Wodnie
z dnia 3 lutego 2017 r.

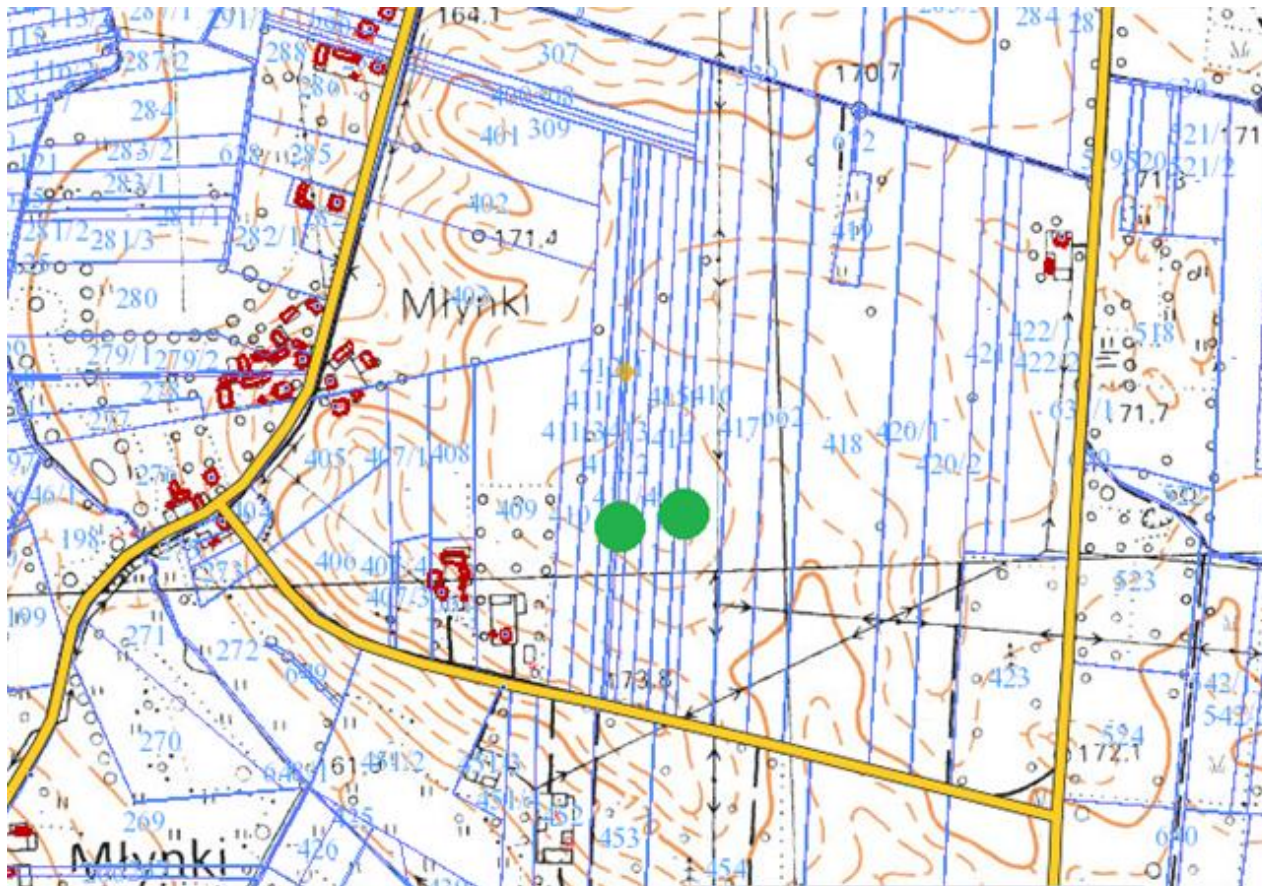
Położenie pomnika przyrody w m. Kolonia Kamieniec



Przewodniczący Rady Gminy:
Mirosław Michalczyk

Załącznik Nr 4 do Uchwały Nr XXVII/192/17
Rady Gminy Wodnie
z dnia 3 lutego 2017 r.

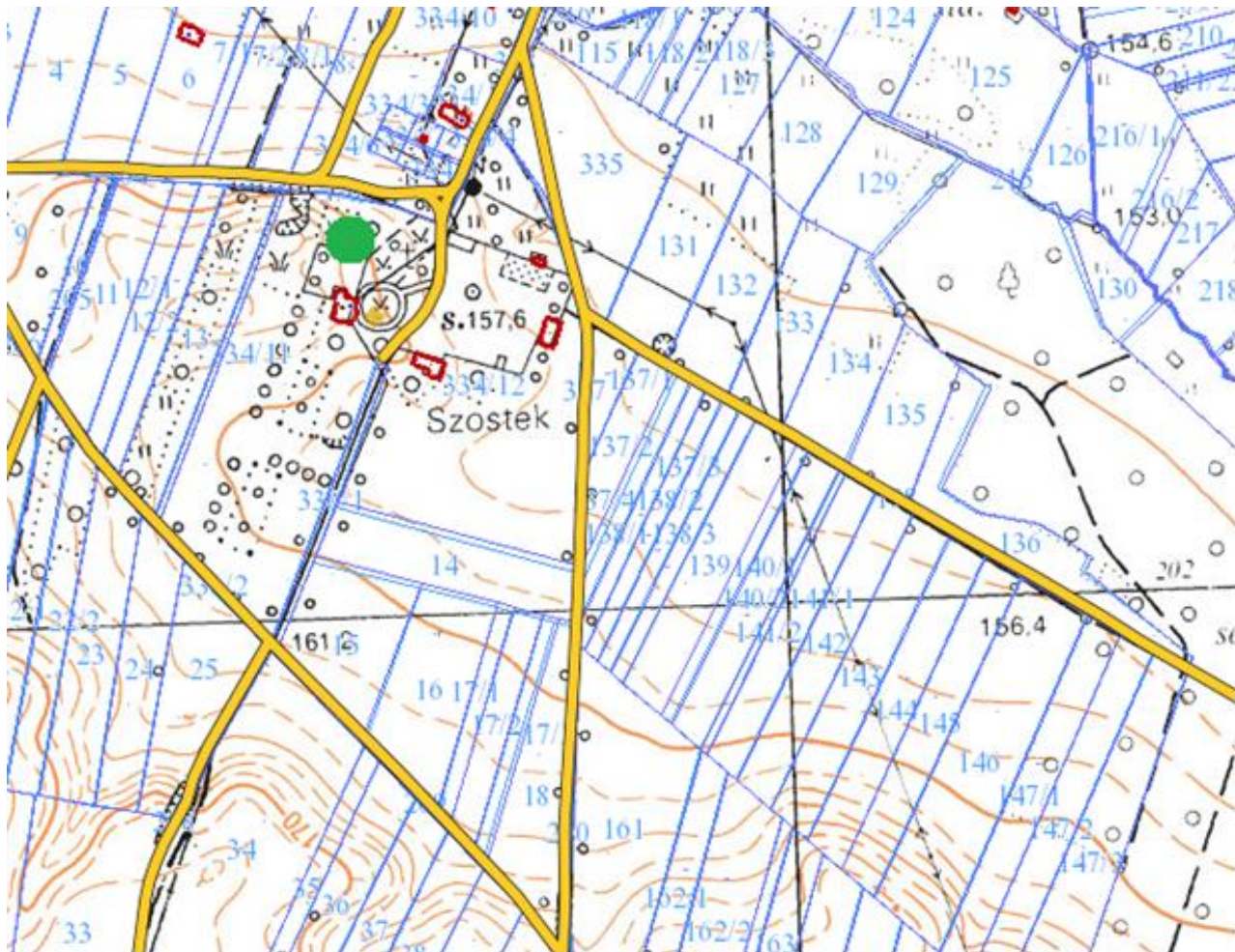
Położenie pomników przyrody w miejscowości Młynki



Przewodniczący Rady Gminy:
Mirosław Michalczyk

Załącznik Nr 5 do Uchwały Nr XXVII/192/17
Rady Gminy Wodnie
z dnia 3 lutego 2017 r.

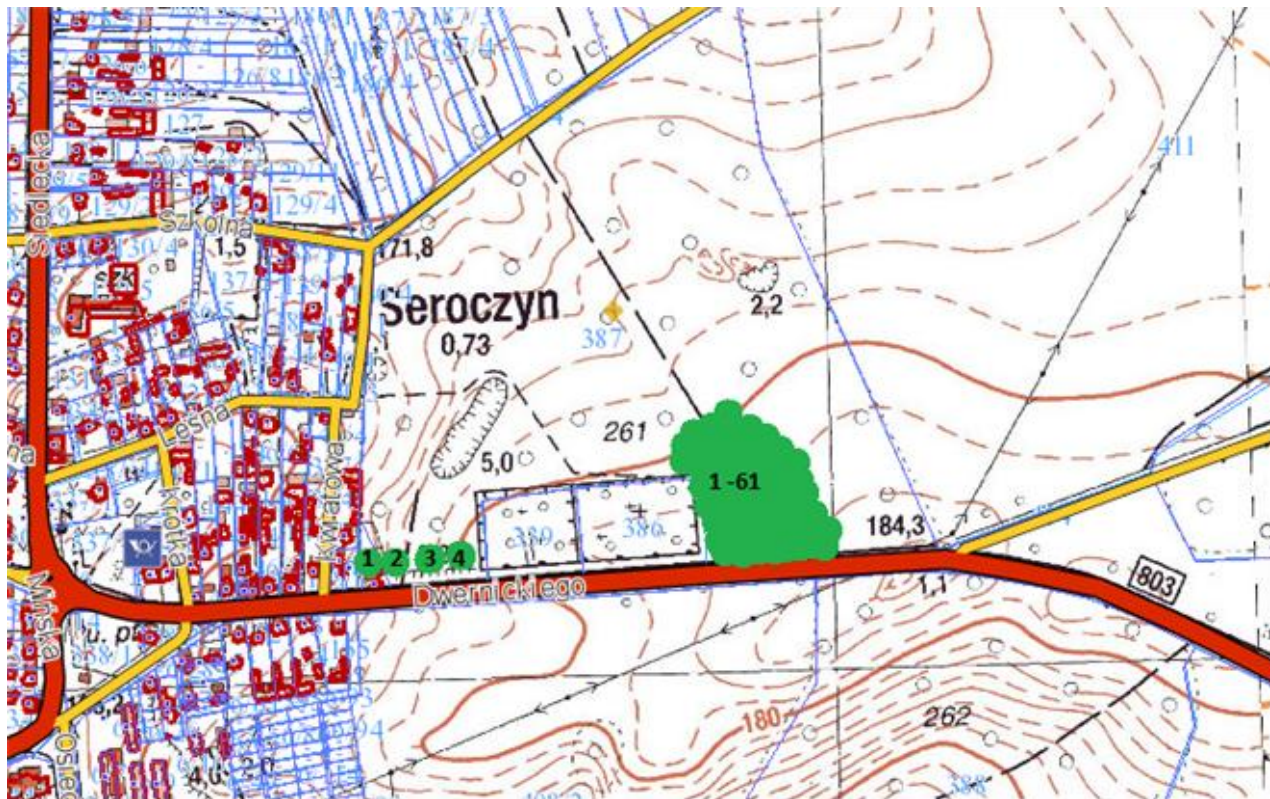
Położenie pomnika przyrody w m. Szostek



Przewodniczący Rady Gminy:
Mirosław Michalczyk

Załącznik Nr 6 do Uchwały Nr XXVII/192/17
Rady Gminy Wodynie
z dnia 3 lutego 2017 r.

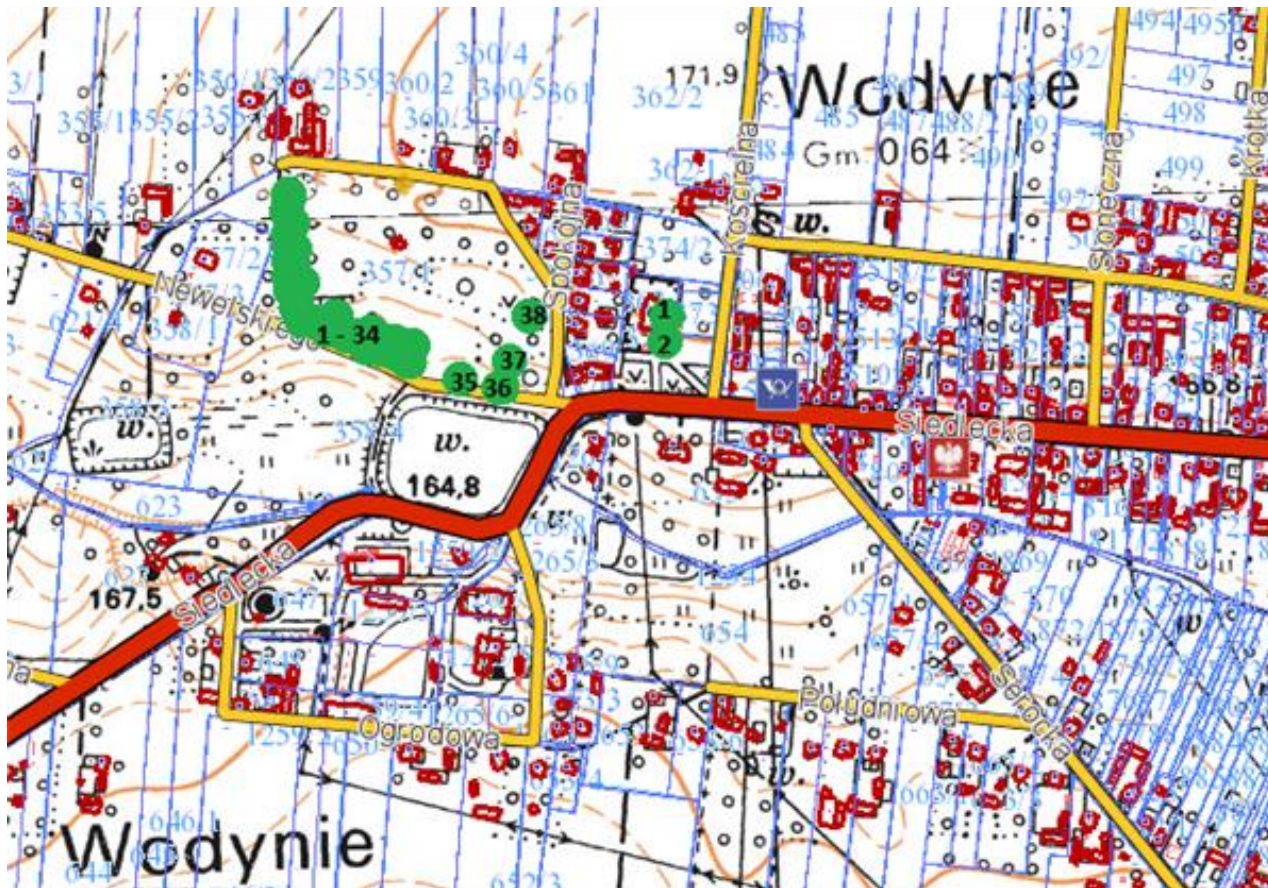
Położenie pomników przyrody w miejscowości Seroczyn



Przewodniczący Rady Gminy:
Mirosław Michalczyk

Załącznik Nr 7 do Uchwały Nr XXVII/192/17
Rady Gminy Wodynie
z dnia 3 lutego 2017 r.

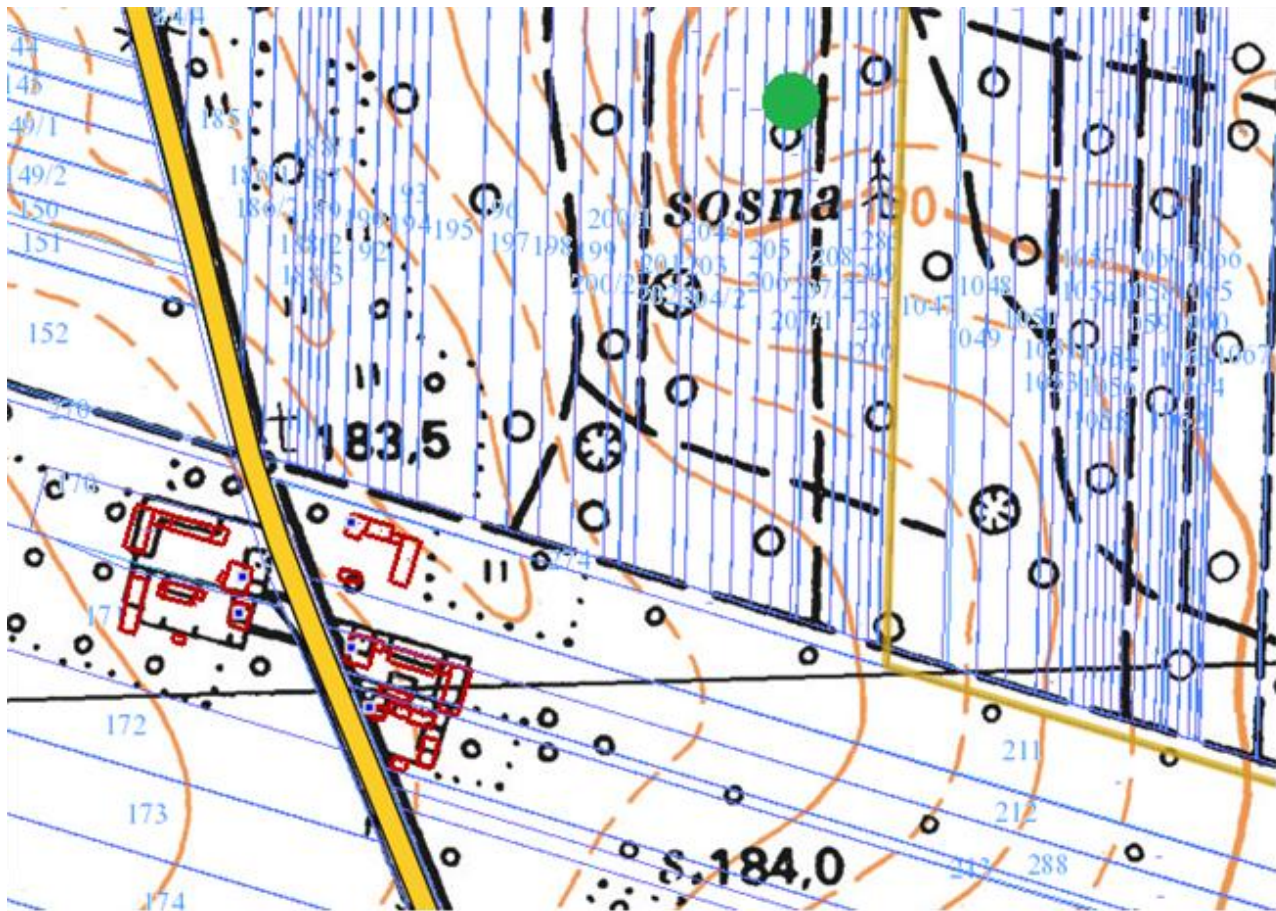
Położenie pomników przyrody w miejscowości Wodynie



Przewodniczący Rady Gminy:
Mirosław Michalczyk

Załącznik Nr 8 do Uchwały Nr XXVII/192/17
Rady Gminy Wodnie
z dnia 3 lutego 2017 r.

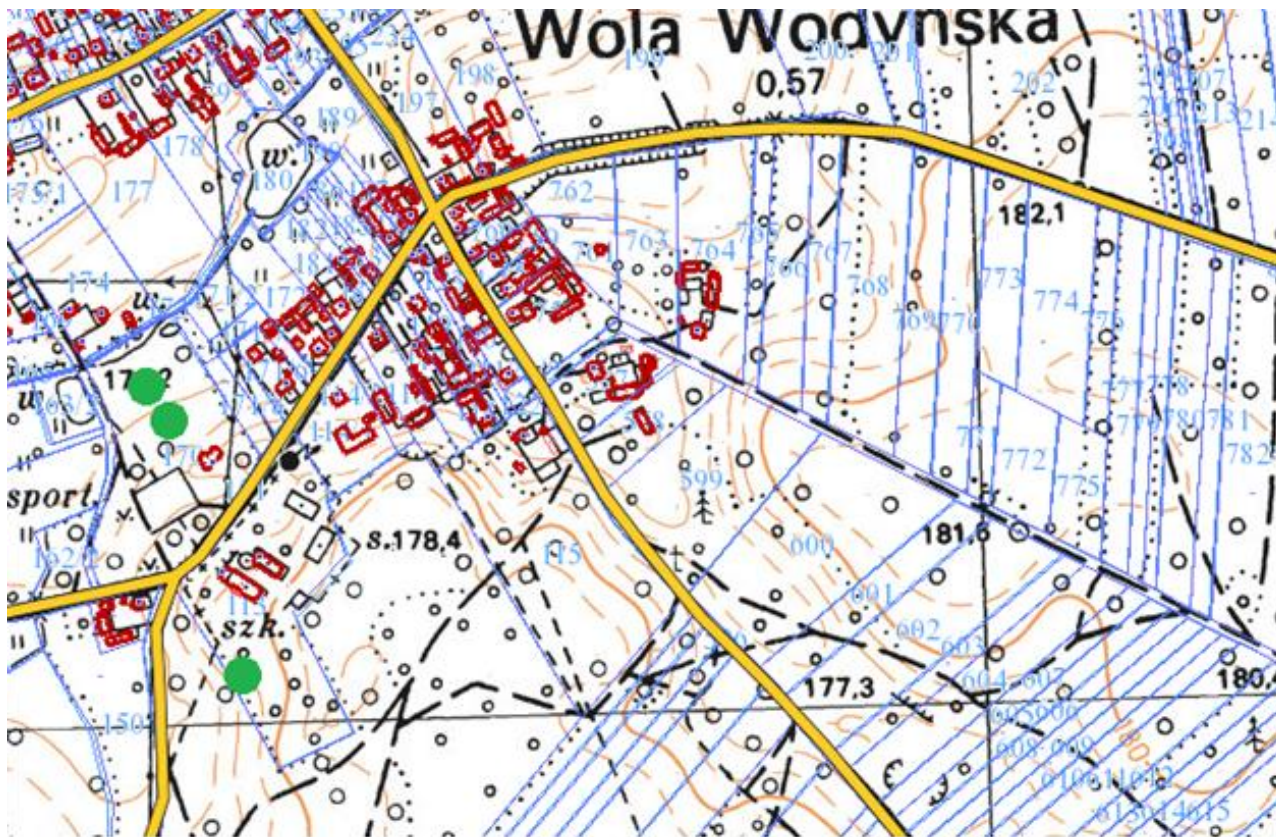
Położenie pomnika przyrody w miejscowości Wola Serocka



Przewodniczący Rady Gminy:
Mirosław Michalczyk

Załącznik Nr 9 do Uchwały Nr XXVII/192/17
Rady Gminy Wodnie
z dnia 3 lutego 2017 r.

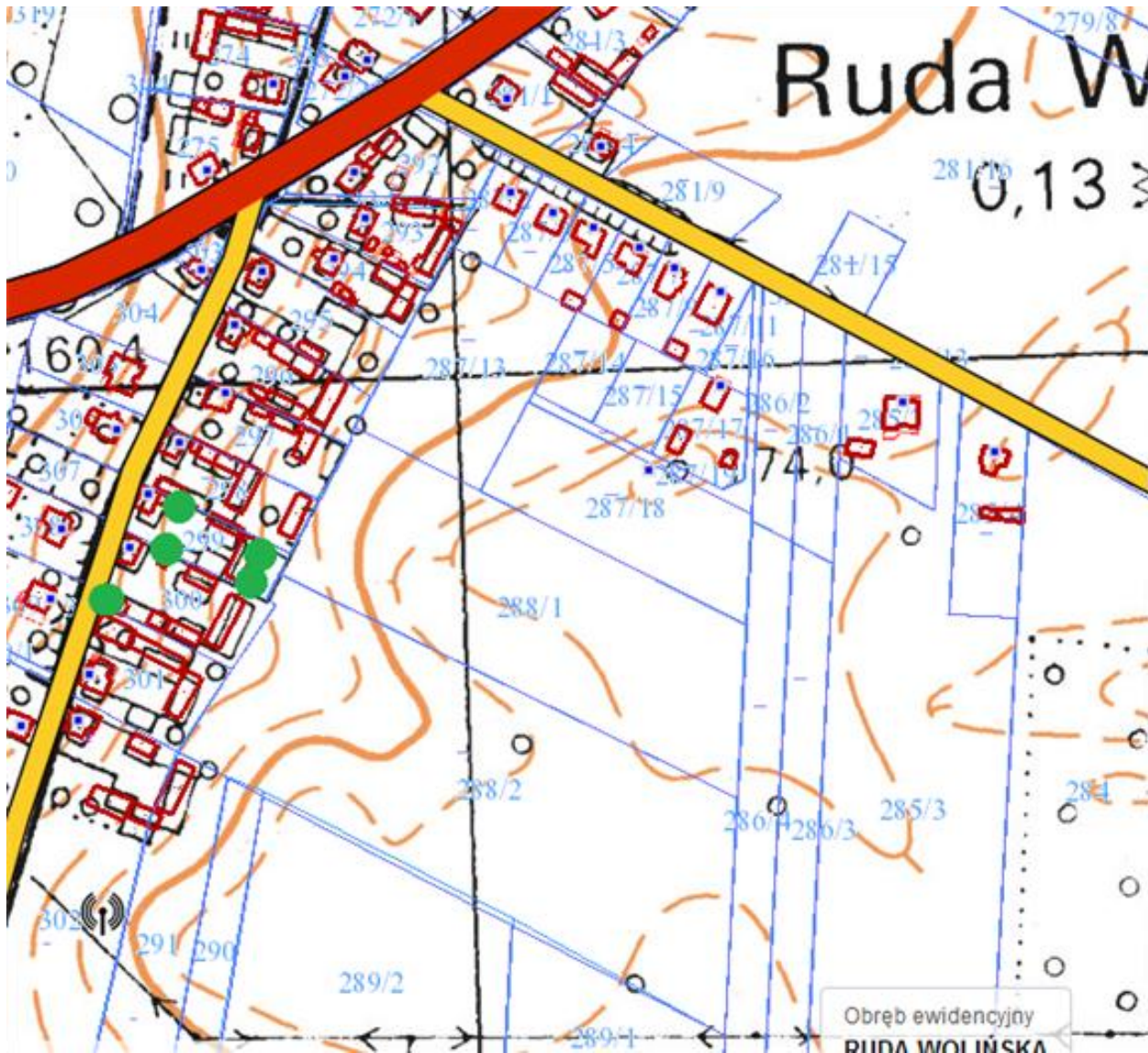
Położenie pomników przyrody w miejscowości Wola Wodyńska



Przewodniczący Rady Gminy:
Mirosław Michalczyk

Załącznik Nr 10 do Uchwały Nr XXVII/192/17
Rady Gminy Wodnie
z dnia 3 lutego 2017 r.

Położenie pomników przyrody w miejscowości Ruda Wolińska



Przewodniczący Rady Gminy:
Mirosław Michalczyk