



DZIENNIK URZĘDOWY

WOJEWÓDZTWA MAZOWIECKIEGO

Warszawa, dnia 22 marca 2017 r.

Poz. 2774

UCHWAŁA NR XLII/175/2017 RADY GMINY SOCHACZEW

z dnia 8 marca 2017 r.

w sprawie przyjęcia Lokalnego Planu Rewitalizacji dla Gminy Sochaczew na lata 2017-2023

Na podstawie art. 18 ust. 2 pkt 6 ustawy z dnia 8 marca 1990r. o samorządzie gminnym (Dz.U. z 2016r. poz. 446) uchwała się co następuje:

§ 1. Przyjmuje się Lokalny Program Rewitalizacji dla gminy Sochaczew na lata 2017-2023, stanowiący załącznik do niniejszej uchwały.

§ 2. Wykonanie uchwały powierza się Wójtowi Gminy.

§ 3. Uchwała wchodzi w życie po upływie 14 dni od dnia ogłoszenia w Dzienniku Urzędowym Województwa Mazowieckiego.

Przewodniczący Rady Gminy:
Czesław Ćwikliński

Załącznik do Uchwały Nr XLII/175/2017
Rady Gminy Sochaczew
z dnia 8 marca 2017 r.

Lokalny Program Rewitalizacji dla Gminy Sochaczew na lata 2017-2023



Sochaczew, marzec 2017



SPIS TREŚCI

I.	Lista pojęć.....
II.	Lista skrótów.....
III.	Wstęp.....
IV.	Cele
V.	Charakterystyka Gminy Sochaczew.....
VI.	Metodologia opracowania Lokalnego Programu Rewitalizacji dla Gminy Sochaczew
VII.	Opis powiązań Lokalnego Programu Rewitalizacji z dokumentami strategicznymi i planistycznymi Gminy Sochaczew
VIII.	Diagnoza.....
IX.	Wyznaczenie obszaru do rewitalizacji.....
X.	Identyfikacja potrzeb rewitalizacyjnych
XI.	Wizja
XII.	Projekty Główne.....
XIII.	Projekty Uzupełniające
XIV.	Mechanizmy zapewnienia komplementarności
XV.	Indykatywne ramy finansowe
XVI.	Mechanizmy włączenia mieszkańców
XVII.	System Realizacji
XVIII.	System monitoringu
XIX.	Spis tabel
XX.	Spis rysunków.....

I. LISTA POJĘĆ

Poniższe definicje są podane wg. *Wytycznych w zakresie rewitalizacji w programach operacyjnych na lata 2014-2020* Ministra Rozwoju.

Rewitalizacja – to kompleksowy proces wyprowadzania ze stanu kryzysowego obszarów zdegradowanych poprzez działania całościowe (powiązane wzajemnie przedsięwzięcia obejmujące kwestie społeczne oraz gospodarcze lub przestrzenno-funkcjonalne lub techniczne lub środowiskowe), integrujące interwencję na rzecz społeczności lokalnej, przestrzeni i lokalnej gospodarki, skoncentrowane terytorialnie i prowadzone w sposób zaplanowany oraz zintegrowany poprzez programy rewitalizacji. Rewitalizacja zakłada optymalne wykorzystanie specyficznych uwarunkowań danego obszaru oraz wzmocnienie jego lokalnych potencjałów (w tym także kulturowych) i jest procesem wieloletnim, prowadzonym przez interesariuszy (m.in. przedsiębiorców, organizacje pozarządowe, właścicieli nieruchomości, organy władzy publicznej, etc.) tego procesu, w tym przede wszystkim we współpracy z lokalną społecznością. Działania służące wspieraniu procesów rewitalizacji prowadzone są w sposób spójny: wewnątrz (poszczególne działania pomiędzy sobą) oraz zewnątrz (z lokalnymi politykami sektorowymi, np. transportową, energetyczną, celami i kierunkami wynikającymi z dokumentów strategicznych i planistycznych).

Stan kryzysowy – stan spowodowany koncentracją negatywnych zjawisk społecznych (w szczególności bezrobocia, ubóstwa, przestępczości, niskiego poziomu edukacji lub kapitału społecznego, niewystarczającego poziomu uczestnictwa w życiu publicznym i kulturalnym), współwystępujących z negatywnymi zjawiskami w co najmniej jednej z następujących sfer: gospodarczej, środowiskowej, przestrzenno-funkcjonalnej i technicznej.

Obszar zdegradowany – obszar, na którym zidentyfikowano stan kryzysowy. Dotyczy to najczęściej obszarów miejskich, ale także wiejskich. Obszar zdegradowany może być podzielony na podobszary, w tym podobszary nieposiadające ze sobą wspólnych granic pod warunkiem stwierdzenia sytuacji kryzysowej na każdym z podobszarów.

Obszar rewitalizacji - obszar obejmujący całość lub część obszaru zdegradowanego, cechującego się szczególną koncentracją negatywnych zjawisk, na którym, z uwagi na istotne znaczenie dla rozwoju lokalnego, zamierza się prowadzić rewitalizację. Obszar rewitalizacji może być podzielony na podobszary, w tym podobszary nieposiadające ze sobą wspólnych granic, lecz nie może obejmować terenów większych niż 20% powierzchni gminy oraz zamieszkałych przez więcej niż 30% mieszkańców gminy. W skład obszaru rewitalizacji mogą wejść obszary występowania problemów przestrzennych, takich jak tereny przemysłowe (w tym portowe i wydobywcze), powojenne lub pokolejowe, wyłącznie w przypadku, gdy przewidziane dla nich działania są ściśle powiązane z celami rewitalizacji dla danego obszaru rewitalizacji.

Program rewitalizacji - 1. inicjowany, opracowany i uchwalony przez radę gminy, na podstawie art. 18 ust. 2 pkt 6 ustawy z dnia 8 marca 1990 r. o samorządzie gminnym (Dz. U. z 2016 r. poz. 446), wieloletni program działań w sferze społecznej oraz gospodarczej lub przestrzenno-funkcjonalnej lub technicznej lub środowiskowej, zmierzający do wyprowadzenia obszarów rewitalizacji ze stanu kryzysowego oraz stworzenia warunków do ich zrównoważonego rozwoju, stanowiący narzędzie planowania, koordynowania i integrowania różnorodnych aktywności w ramach rewitalizacji (np. lokalne programy rewitalizacji, miejskie programy rewitalizacji); 2. gminny program rewitalizacji, o którym mowa w art. 14 ust. 1 ustawy z dnia 9 października 2015 r. o rewitalizacji (Dz. U. poz. 1777).

II. LISTA SKRÓTÓW

SKRÓT	WYJAŚNIENIE SKRÓTU
BG	Budżet Gminy
EFRR	Europejski Fundusz Rozwoju Regionalnego
EFS	Europejski Fundusz Społeczny
FS	Fundusz Spójności
IZ	Instytucja Zarządzająca
JST	jednostka samorządu terytorialnego
LPR	Lokalny Program Rewitalizacji
GPR	Gminny Program Rewitalizacji
GOPS	Gminny Ośrodek Pomocy Społecznej
MiIR	Ministerstwo Infrastruktury i Rozwoju
MR	Ministerstwo Rozwoju
NFOŚiGW	Narodowy Fundusz Ochrony Środowiska i Gospodarki Wodnej w Warszawie
NGO	Organizacja Pożytku Publicznego [Non-Governmental Organization]

ODR	Ośrodek Doradztwa Rolniczego
PAL	Program Aktywności Lokalnej
PROW	Program Rozwoju Obszar Wiejskich
PUP	Powiatowy Urząd Pracy
RPO WM	Regionalny Program Operacyjny Województwa Mazowieckiego na lata 2014 - 2020
SZOOP	Szczegółowy opis osi priorytetowych
UE	Unia Europejska
WFOŚiGW	Wojewódzki Fundusz Ochrony Środowiska i Gospodarki Wodnej w Warszawie

III. WSTĘP

Na podstawie *ustawy z dnia 9 października o rewitalizacji* (Dz. U. 2015 poz. 1777) definicja rewitalizacji brzmi:

„Rewitalizacja stanowi proces wyprowadzania ze stanu kryzysowego obszarów zdegradowanych, prowadzony w sposób kompleksowy, poprzez zintegrowane działania na rzecz lokalnej społeczności, przestrzeni i gospodarki, skoncentrowane terytorialnie, prowadzone przez interesariuszy rewitalizacji na podstawie programu rewitalizacji”.

Podstawą realizacji działań, dotyczących rewitalizacji wraz z ich koordynacją stanowi program rewitalizacji, który w wieloaspektowy sposób obejmować powinien wyznaczony obszar rewitalizacji poprzedzony przeprowadzeniem dogłębnej diagnozy, który po niniejszym procesie powinien mieć nowe funkcje lub powinno nastąpić przywrócenie poprzednich. Działania rewitalizacyjne powinny być ukierunkowane przede wszystkim na aktywizację i integrację społeczno-zawodową mieszkańców zdegradowanych obszarów.

Gminy mogą wdrażyć *Program Rewitalizacji* na podstawie art. 18 ust. 2 pkt 6 ustawy z dnia 8 marca 1990 r. o samorządzie gminnym (tj. Dz. U. 2016 poz. 446) lub na podstawie ustawy z dnia 9 października 2015 r. o rewitalizacji (Dz. U. z 2015 poz. 1777) w formie uchwały Rady Gminy.

Rewitalizacji nie prowadzi wyłącznie Urząd Gminy. Udział w procesie tworzenia i wyznaczania potrzeb na terenie zdegradowanym mają również interesariusze, którymi mogą być mieszkańcy, podmioty publiczne, prywatne oraz organizacje pozarządowe. Rolą jednostki samorządu terytorialnego jest koordynacja i odpowiednie zaplanowanie przedmiotowego procesu.

Ważne jest by podkreślić, iż rewitalizacja jest procesem ciągłym. Interesariusze na czele z władzami jednostki samorządu terytorialnego oceniają i w razie potrzeby tworzą nowy Program Rewitalizacji, np. w przypadku, gdy działania rewitalizacyjne wymaga inny fragment obszaru zdegradowanego.

Przedmiotowy *Lokalny Program Rewitalizacji dla Gminy Sochaczew na lata 2017-2023* jest dokumentem podrzędnym w stosunku do *Strategii Rozwoju Gminy Sochaczew na lata 2016-2022*.

Lokalny Program Rewitalizacji dla Gminy Sochaczew, tak jak w tytule opracowania, będzie obejmował zadania do realizacji w okresie od 2017 roku do 2023 roku.

Niniejszy *Program Rewitalizacji* opiera się na kompleksowości, koncentracji, komplementarności oraz partycypacji. Kompleksowość polega na opracowaniu zadań całościowo i wielowymiarowo, uwzględniając przy tym następujące aspekty: społeczny, ekonomiczny, przestrzenny, techniczny, środowiskowy i kulturowy. Następnie, zadania powinny być skoncentrowane na obszarach najbardziej zdegradowanych, tj. obszarach gminy gdzie skala problemów i zjawisk kryzysowych jest największa. Należy także pamiętać o komplementarności, gdzie występuje wzajemne oddziaływanie między projektami rewitalizacyjnymi, decyzjami Gminy wynikającymi ze strategicznych dokumentów oraz o całym efektywnym systemie zarządzania projektami rewitalizacyjnymi, w tym o współdziałaniu instytucji i spójności procedur. Jednocześnie, w tworzeniu LPR należy pamiętać o partycypacji interesariuszy, w tym współdecydowanie na każdym etapie procesu rewitalizacji: diagnozowania, programowania, wdrażania, monitorowania i oceniania. Do realizacji zadań rewitalizacyjnych jednostka samorządu terytorialnego nie może zapomnieć o włączeniu środków ze źródeł zewnętrznych, w tym z EFRR, EFS, FS oraz innych źródeł publicznych i prywatnych.

W związku z powyższym, w tym miejscu należy podkreślić, iż prace związane z przygotowaniem *Lokalnego Programu Rewitalizacji dla Gminy Sochaczew na lata 2017-2023* realizowane były przy aktywnym udziale społeczeństwa, które na etapie tworzenia projektu dokumentu miało możliwość wniesienia swoich pomysłów i opinii w konstrukcję niniejszego opracowania. Konsultacje społeczne umożliwiły udział wszystkim zainteresowanym interesariuszom.

IV. CELE

Cele realizacja działań zawartych w Lokalnym Programie Rewitalizacji dla Gminy Sochaczew na lata 2017-2023 są następujące:

1. **CEL GŁÓWNY PIERWSZY**- pobudzenie aktywności środowisk lokalny;

CEL SZCZEGÓŁOWY 1.1 – aktywizacja i integracja osób starszych;

CEL SZCZEGÓŁOWY 1.2 – współpraca organizacji pozarządowych z Urzędem Gminy Sochaczew na rzecz rozwoju społeczno-gospodarczego.

2. **CEL GŁÓWNY DRUGI** – ograniczenie skali problemów społecznych;

CEL SZCZEGÓŁOWY 2.1 – zwiększenie szans mieszkańców na zatrudnienie;

CEL SZCZEGÓŁOWY 2.2 – zmniejszenie bezrobocia;

CEL SZCZEGÓŁOWY 2.3 – przeciwdziałanie zjawisku wykluczenia społecznego w zagrożonych dysfunkcjami społecznymi obszarach;

CEL SZCZEGÓŁOWY 2.4 – przebranżowienie rolników;

3. **CEL GŁÓWNY TRZECI** – trwała odnowa obszaru, poprawa ładu przestrzennego, stanu środowiska i zabudowy poprzez zastosowanie wysokiej jakości rozwiązań architektonicznych i urbanistycznych;

CEL SZCZEGÓŁOWY 3.1 – odnowa lub wzmocnienie atutów rozwojowych obszarów wiejskich;

CEL SZCZEGÓŁOWY 3.2 – dostosowanie infrastruktury społecznej i technicznej do potrzeb społeczności lokalnej.

V. CHARAKTERYSTYKA GMINY SOCHACZEW



Gmina Sochaczew leży w bliskim sąsiedztwie Warszawy, siedziby województwa mazowieckiego. Położona jest w zachodniej części województwa mazowieckiego i jest jedną z 314 gmin województwa i jedną z 7 gmin powiatu sochaczewskiego.

Graniczy z gminą Młodzieszyn od północy, z gminą Rybno od zachodu, z gminą Nowa Sucha od południa oraz z gminą Teresin i gminą Kampinos (należącą do powiatu warszawskiego – zachodniego) od wschodu. Obejmuje obszar 91,41 km² wokół miasta Sochaczew, co stanowi 12,5% powierzchni powiatu.

W skład administracyjny gminy wchodzi 35 sołectw, które przedstawia poniższa tabela.

Tabela 1 Sołectwa w Gminie Sochaczew

L.P.	Sołectwa	L.P.	Sołectwa
1	Altanka	19	Kaźmierów
2	Andrzejów Duranowski	20	Kożuszki-Parcel
3	Bielice	21	Lubiejew
4	Bronisławy	22	Mokas
5	Chodakówek	23	Nowe Mostki
6	Czerwonka Parcel	24	Orły-Cesin
7	Czyste	25	Pilawice
8	Chrzczany	26	Rozlazłów
9	Dachowa	27	Sielice
10	Dzięglewo	28	Władysławów
11	Feliksów	29	Wójtówka
12	Gawłów	30	Wyczółki
13	Janaszówek	31	Wyjazd
14	Janówek Duranowski	32	Wymysłów
15	Jeżówka	33	Zosin
16	Kuznocin	34	Żdżarów
17	Kąty	35	Żuków
18	Karwowo		

Źródło: Dane z Urzędu Gminy Sochaczew.

Miasto Sochaczew dzieli obszar gminy na część zachodnią o powierzchni około 3 tysięcy ha i część wschodnią o powierzchni około 6 tysięcy ha. Sieć osadnicza gminy skupia się wokół miasta Sochaczew co determinuje jej rozwój terytorialny.

Obszar Gminy Sochaczew wchodzi w skład wielkiego makroregionu nizin środkowej Polski zwanej potocznie „krajną wielkich dolin” oraz jest częścią Równiny Łowicko-Błońskiej. Jednocześnie przez omawiany teren biegną trzy rzeki: Bzura, Utrata i Pisa na brzegach, których znajdują się łąki oraz zarośla wierzbowe. Ponadto, na obszarze Gminy znajdują się młode lasy sosnowe oraz zagajniki brzoźowe. W okolicach miejscowości Mokas, która należy do otuliny Kampinoskiego Parku Narodowego, występują mokradła, które stanowiące ostoję gatunków roślin i dzikich zwierząt.

Główną atrakcją turystyczną Gminy jest Dworek w Żelazowej Woli, w który związany jest z urodzeniem i twórczością Fryderyka Chopina. Obecnie znajduje się tam Muzeum i park krajobrazowy utworzony w latach 1931-1937. W niniejszym Parku znajduje się ponad 3 tysiące unikatowych gatunków i odmian roślin sprowadzonych z wielu regionów Polski. Od 1954 roku w Żelazowej Woli organizowane są koncerty chopinowskiej muzyki w okresie wiosenno-letnim.

Za bezpieczeństwo mieszkańców odpowiada Komenda Powiatowa Policji w Mieście Sochaczew. Zaś za dbania o zabezpieczenie przeciwpożarowe sześć Ochotniczych Straży Pożarnych.

Na terenie Gminy Sochaczew jest siedem szkół: cztery Szkoły Podstawowe w: Gawłowie, Żukowie, Feliksowie i Mokasie; dwa Zespoły Szkół w Kątach i Wyczółkach oraz Gimnazjum w Wymysłowie. Szkoły są wyposażone w pracownie komputerowe z dostępem do internetu oraz w salę gimnastyczną i boiska. Przy szkołach podstawowych działają oddziały przedszkolne.

Dodatkowo, na terenie omawianej jednostki samorządu terytorialnego są trzy stołówki przyszkolne w następujących miejscowościach: w Wyczółkach, w Żukowie i w Kątach. Zaś w stołówce w Kątach przygotowywane są posiłki także dla uczniów szkół sąsiednich: w Gawłowie, Mokasie, Feliksowie i w Wymysłowie. Z dożywiania

korzystają dzieci i młodzież, które zgłasza Gminny Ośrodek Pomocy Społecznej w Sochaczewie. Ponadto, za indywidualną opłatą z posiłków mogą korzystać także pozostali uczniowie.

Mieszkańcy mogą korzystać z Gminnej Biblioteki Publicznej Gminy Sochaczew, która znajduje się w miejscowości Kąty w budynku Zespołu Szkół. Ważne by w tym miejscu podkreślić, iż od 07 kwietnia 2008 roku, działa w niej Centrum Kształcenia w ramach projektu „Wioska internetowa-kształcenie na odległość na terenach wiejskich”. Jest to placówka o charakterze kulturalno-oświatowym, która wyposażona jest w nowoczesny sprzęt komputerowy z oprogramowaniem oraz dostępem do Internetu. Dzięki czemu Centrum kształcenia daje możliwość bezpłatnego korzystania z komputerów i internetu każdemu mieszkańcowi Gminy Sochaczew, niezależnie od jego wieku, płci, wykształcenia i sytuacji zawodowej, który zainteresowany jest zdobywaniem i uzupełnianiem swojej wiedzy. Przedmiotowa wioska internetowa w czerwcu 2016 roku została przeniesiona z miejscowości Kąty do szkoły w miejscowości Mokas.

Gmina stara się zapewnić dzieciom i młodzieży dobre warunki do nauki w związku z tym przyznaje na ten cel stypendia. Najuboższe dzieci w ramach wyrównywania szans edukacyjnych dostają też wyprawki szkolne. Na terenie Gminy jest sześć hal sportowych, które stanowią dobre zaplecze do rozwijania różnych zajęć sportowych przez uczniów. W Kątach jest kompleks sportowy „Orlik”, a w Wymysłowie przy gimnazjum nowoczesne boisko wielofunkcyjne. Oba obiekty są wykorzystywane nie tylko przez uczniów, ale również innych mieszkańców Gminy. Dodatkowo, samorząd przyznaje stypendia czołowym sportowcom szkół, którzy osiągnęli znaczące sukcesy w rywalizacji międzyszkolnej, powiatowej i wojewódzkiej. Fundatorami nagród jest Rada Gminy.

W Wymysłowie i Wyczółkach działają filie biblioteki ww. Biblioteki w Kątach, które prowadzą działalność kulturalną, organizują spotkania autorskie, konkursy, wystawy i prelekcje. Jednocześnie, zadbano o osoby, które samodzielnie nie mogą korzystać z zasobów bibliotek poprzez donoszenie książek do osób chorych i niepełnosprawnych, przez tzw. Księgo-noszy na terenie Gminy.

Mieszkańcy Gminy Sochaczew, a głównie dzieci i młodzież korzystają również z pobliskich placówek kulturalnych i sportowych w Mieście Sochaczew.

Mieszkańcy Gminy Sochaczew korzystają z Niepublicznego Zakładu Opieki Zdrowotnej w miejscowości Bielice. Placówka mieści się pod adresem 96-500 Sochaczew Bielice 19. Ponadto, w mieście Sochaczew znajduje się Szpital Powiatowy.

Gmina jest dobrze skomunikowana, gdyż przez jej teren przechodzi droga krajowa nr 92 łącząca Warszawę z Poznaniem oraz droga krajowa nr 50 relacji Płońsk – Grójec – Mińsk Mazowiecki. Ponadto, na obszarze Gminy są dwie drogi wojewódzkie: droga nr 705 relacji Śladów – Sochaczew – Skierniewice i droga nr 580 Sochaczew – Żelazowa Wola – Warszawa. Mieszkańcy i inni uczestnicy ruchu drogowego mają także do dyspozycji ponad 9 kilometrowa obwodnica Sochaczewa. Dodatkowo, cała Gmina jest wyposażona w siatkę dróg powiatowych i gminnych, dzięki czemu jest dobre połączenie z poszczególnymi miejscowościami na terenie Gminy oraz z miastem powiatowym Sochaczew i innymi miejscowościami należącymi do powiatu. W związku z powyższym dobra jest komunikacja z Łodzią i Warszawą stolicą i centrum województwa mazowieckiego. Ponadto, przez Sochaczew przechodzi międzynarodowa linia kolejowa, jednakże w samej Gminie nie ma przystanków. Najbliższe stacje znajdują się w Mieście Sochaczew oraz w Piasecznicy i Kornelinie. Tak korzystne położenie i skomunikowanie z wieloma miastami daje potencjalne możliwości rozwoju i dostępu do rynku pracy.

Na terenie Gminy Sochaczew jest sieć wodna. Do sieci wodociągowej jest przyłączone 99,9% ogółu korzystająca z instalacji według danych Głównego Urzędu Statystycznego w Warszawie za 2015 rok. Woda jest doprowadzana do wszystkich miejscowości w Gminie z czterech stacji uzdatniania wody, znajdujących się w następujących miejscowościach: Bronisławy, Dachowa, Janaszówek i Mokas. Ze względu na charakter rozproszonej zabudowy mieszkańcy Gminy korzystają głównie z oczyszczalni przydomowych i ze zbiorników bezodpływowych (według danych z Głównego Urzędu Statystycznego w Warszawie w 2015 roku zbiorników bezodpływowych było 1.580 a oczyszczalni przydomowych 80). Gmina nie jest zgazyfikowana oraz nie istnieje centralny system ciepłowniczy. Głównym dystrybutorem energii elektrycznej na terenie Gminy Sochaczew jest PGE Dystrybucja S.A. Oddział Łódź-Teren.

VI. METODOLOGIA OPRACOWANIA LOKALNEGO PROGRAMU REWITALIZACJI DLA GMINY SOCHACZEW

Program Rewitalizacji opracowywany na podstawie *Instrukcji dotyczącej przygotowania projektów rewitalizacyjnych w ramach Regionalnego Programu Operacyjnego dla Województwa Mazowieckiego na lata 2014-2020 oraz preferencji dla projektów mających na celu przywrócenie ładu przestrzennego*, powinien posiadać szczegółową diagnozę problemów występujących w danej jednostce. Przeprowadzenie niniejszej diagnozy ma na celu wskazanie obszaru zdegradowanego, na którym zidentyfikowano destrukcyjne procesy społeczne, przestrzenno-funkcjonalne, gospodarcze oraz środowiskowe.

W związku z powyższym opracowano niniejszy rozdział, tak by określić sfery, które mają niski poziom rozwoju w odniesieniu do całej Gminy Sochaczew. Dane i wartości zostały uporządkowane poprzez przypisanie odpowiedniego wskaźnika do odpowiedniej strefy, należą do nich:

Sfera społeczna

1. W 1 – Udział ludności w wieku poprodukcyjnym do liczby ogółem;
2. W 2 – Udział ludności w wieku przedprodukcyjnym do liczby ogółem;
3. W 3 – ile % osób korzysta z pomocy społecznej;
4. W 4 – ile % jest bezrobotnych w wieku produkcyjnym;
5. W 5 – ile % jest długotrwale bezrobotnych w wieku produkcyjnym;
6. W 6 – ile % jest długotrwale bezrobotnych z wykształceniem podstawowym w wieku produkcyjnym;
7. W 7 – ilość organizacji pozarządowych;
8. W 8 – jaka jest frekwencja wyborcza;
9. W 9 – ilość przestępstw kryminalnych, interwencji i innych wykroczeń;
10. W 10 – ilość zdarzeń drogowych;

Sfera przestrzenno-funkcjonalna

- 11.W 11 – ilość zdegradowanych budynków użyteczności publicznej;
- 12.W 12 – ilość zdegradowanych budynków mieszkalnych;

Sfera gospodarcza

- 13.W 13 – ile % jest podmiotów gospodarczych;

Sfera środowiskowa

- 14.W 14 – Przekroczenie standardów jakości powietrza.

Analiza ilościowa przeprowadzona została na podstawie powyżej wskazanych wskaźników liczbowych. Do jej przeprowadzenia użyto dane zgromadzone z Urzędu Gminy Sochaczew, Gminnego Ośrodka Pomocy Społecznej w Sochaczewie, Powiatowego Urzędu Pracy w Sochaczewie, Komendy Powiatowej Policji w Sochaczewie oraz z Głównego Urzędu Statystycznego w Warszawie i Urzędu Statystycznego w Warszawie.

W celu wyznaczenia obszarów zdegradowanych pozyskano dane dotyczące:

1. stan ludności (stan na 14.02.2017 r.);
2. ilość osób w wieku przedprodukcyjnym (stan na 14.02.2017 r.);
3. ilość osób w wieku produkcyjnym (stan na 14.02.2017 r.);
4. ilość osób w wieku poprodukcyjnym (stan na 14.02.2017 r.);
5. ilość osób bezrobotnych ogółem (stan na 14.02.2017 r.);
6. ilość osób długotrwale bezrobotnych (stan na 14.02.2017 r.);
7. ilość osób bezrobotnych z wykształceniem podstawowym (stan na 14.02.2017 r.);
8. ilość zarejestrowanych podmiotów gospodarki narodowej (stan na 14.02.2017 r.);
9. ilość fundacji i stowarzyszeń (stan na 13.02.2017 r.);
15. ilość stwierdzonych zdarzeń przeprowadzonych przy udziale Komendy Powiatowej Policji w Sochaczewie (stan na 22.02.2017 r.);
10. ilość świadczeniobiorców pomocy społecznej (stan na 14.02.2017 r.);

11. ilość usług opiekuńczych (stan na 14.02.2017 r.);
12. ilość specjalistycznych usług opiekuńczych (stan na 14.02.2017 r.);
13. ilość osób korzystających z Programu Dożywianie (stan na 14.02.2017 r.);
14. ilość osób korzystających z Programu Dożywianie powyżej 150% (stan na 14.02.2017 r.);
15. frekwencja wyborcza (stan na 14.02.2017 r.).

Następnie przeprowadzono analizę problemową o czym szerzej w rozdziale *Identyfikacja potrzeb rewitalizacyjnych*.

VII. OPIS POWIĄZAŃ LOKALNEGO PROGRAMU REWITALIZACJI Z DOKUMENTAMI STRATEGICZNYMI I PLANISTYCZNYMI GMINY SOCHACZEW

Lokalny Program Rewitalizacji dla Gminy Sochaczew na lata 2017-2023 jest powiązany i zgodny z następującymi dokumentami strategicznymi obowiązującymi na terenie Gminy Sochaczew:

- Strategia Rozwoju Gminy Sochaczew na lata 2016-2022,
- Gmina Strategia Rozwiązywania Problemów Społecznych w Gminie Sochaczew na lata 2014-2020,
- Studium uwarunkowań i kierunków zagospodarowania przestrzennego Gminy Sochaczew,
- Plan Gospodarki Niskoemisyjnej dla Gminy Sochaczew na lata 2016-2020 z perspektywą na 2022 rok,
- Roczny Program Współpracy Gminy Sochaczew z organizacjami pozarządowymi oraz innymi podmiotami prowadzącymi działalność pożytku publicznego na 2017 rok.

Lokalny Program Rewitalizacji dla Gminy Sochaczew na lata 2017-2023 jest podrzędnym dokumentem do *Strategii Rozwoju Gminy Sochaczew na lata 2016-2022*. Przedmiotowy dokument wpisuje się w wizję ww. Strategii, która brzmi: Gmina atrakcyjnym miejscem zamieszkania z rozwiniętą infrastrukturą, o niskiej stopie bezrobocia, z rozwiniętą przedsiębiorczością i czystym środowiskiem naturalnym. Ponadto, jest spójna z wyznaczoną misją, tj. Gmina będzie dążyła do podniesienia standardów życia mieszkańców i do wzrostu przedsiębiorczości poprzez zrównoważony rozwój przy zachowaniu naturalnych walorów przyrodniczych i dbałości o środowisko naturalne.

Realizacja działań zaproponowanych w *Lokalnym Programie Rewitalizacji dla Gminy Sochaczew* przyczyni się do realizacji następujących celów strategicznych z Strategii Rozwoju Gminy Sochaczew:

- Gmina przedsiębiorcza, tworząca nowe miejsca pracy,
- Gmina przyjazna mieszkańcom z wysokiej jakości systemem usług publicznych,
- Gmina przyjazna dla środowiska,
- Gmina dbająca o rozwój edukacyjny mieszkańców,
- Gmina atrakcyjna dla mieszkańców i turystów,
- Gmina sprawnie zarządzana wykorzystująca posiadane zasoby.

Gmina Strategia Rozwiązywania Problemów Społecznych w Gminie Sochaczew na lata 2014-2020 również jest spójna z LPR dla Gminy Sochaczew, gdyż w ww. Strategii wyznaczono, iż *Misją Gminy Sochaczew jest jej ciągły rozwój. Zapewnienie swoim mieszkańcom jak najlepszych warunków życia i poczucia bezpieczeństwa oraz eliminacja negatywnych zjawisk poprzez budowę szeroko zakrojonego systemu wsparcia*. Dodatkowo, tak jak *Lokalny Program Rewitalizacji* chce objąć swoim programem następujące kwestie:

- wzmocnienie rodzin najbiedniejszych, zagrożonych wykluczeniem społecznym, wychowujących dzieci i dorastającą młodzież,
- wspieranie osób bezrobotnych, rodzin z problemem bezrobocia,
- wspieranie osób i rodzin z problemem alkoholowym,
- wspieranie ludzi starych i niepełnosprawnych.

Następnym dokumentem, który tworzy spójną całość w wyznaczaniu kierunków rozwoju Gminy Sochaczew jest *Studium uwarunkowań i kierunków zagospodarowania przestrzennego Gminy Sochaczew*, które opracowano zgodnie z *Ustawą o planowaniu przestrzennym z dnia 27 marca 2003 roku* (Dz. U. Nr 80/2003, poz. 717, z późniejszymi zmianami). Dzięki uchwaleniu takiego rodzaju dokumentu widać, iż Gmina dba o planowanie przestrzenne i racjonalne wykorzystanie obszaru jednostki samorządu terytorialnego, gdzie zostały określone zasady zagospodarowania terenów. Studium wyznacza także, kierunki przygotowywania miejscowych planów

zagospodarowania przestrzennego na których głównie przewiduje się zabudowę mieszkaniową jednorodziną, zabudowę usługową, produkcyjno- usługową czy produkcyjno – składowo – usługową.

Przyjęte kierunki wynikają głównie z istniejących uwarunkowań osadniczych, infrastrukturalnych, przyrodniczych, kulturowych i komunikacyjnych, a także wskazań przyjętych w *Planie Zagospodarowania Przestrzennego Województwa Mazowieckiego*.

Rozwiązania przyjęte w Studium podporządkowują działalności w sferze aktywizacji i przekształceń społeczno-gospodarczych zachowaniu i wzmocnieniu środowiska przyrodniczego i kulturowego. Dążą do zachowania równowagi celów ochronnych, ekologicznych, społecznych i gospodarczych poprzez poprawę stanu i odporności środowiska naturalnego, poprawę ładu przestrzennego gminy, ochronę obiektów i zespołów zabytkowych, kształtowanie gospodarki przestrzennej oraz rozwoju infrastruktury technicznej i ładu komunikacyjnego. Ponadto, porządkują lokalizację budownictwa mieszkaniowego i potencjalnych inwestycji gospodarczych na terenach przeznaczonych na inwestycje produkcyjne i usługowe. Jest także ważna kwestia, którą porusza niniejszy dokument a dodatkowo jest ważna z punktu widzenia przekształcenia rolników w inne zawody tj. aspekt ubywania co roku coraz większych terenów rolniczych i leśnych, które przeznacza się na cele nierolnicze. Wynika to z rosnącego zainteresowania ludzi osadnictwem poza miastem Sochaczewem i zakładaniem działalności gospodarczej.

Plan Gospodarki Niskoemisyjnej dla Gminy Sochaczew na lata 2016-2020 z perspektywą na 2022 rok jest zgodny z założeniami *Lokalnego Programu Rewitalizacji dla Gminy Sochaczew na lata 2017-2023*, gdyż cele obydwu dokumentów, dotyczące efektywności energetycznych obiektów na terenie omawianej Gminy są tożsame. PGN, dotyczy szczególnie dbania o wysoką jakość powietrza poprzez realizację następujących celów:

- ograniczenie emisji dwutlenku węgla na terenie Gminy Sochaczew,
- zwiększenie udziału OZE w finalnym zużyciu energii w Gminie Sochaczew,

➤ Redukcję zużycia energii końcowej na terenie Gminy Sochaczew.

Przy realizacji powyższych celów przyczynią się również działania informacyjne wyznaczone w LPR, wspomagające i uświadamiające mieszkańców o przeciwdziałaniu emisji dwutlenku węgla. W Gminie Sochaczew, wysokie stężenie pyłów, głównie wynika z biedy, tzn. ludzie palą tym co jest najtańsze oraz braku wiedzy, że może to być szkodliwe dla ludzi. W związku z tym, jeśli będzie możliwość większego zatrudnienia wśród ludzi i pozyskania dodatkowych środków ludzie chętniej przejdą na opał bardziej kaloryczny bądź zmienią źródło paliwa na bardziej ekologiczne. Dodatkowo, w PGN jest zaplanowane zadanie dotyczące termomodernizacji budynków użyteczności publicznej, które zostało skonkretyzowane w LPR na *Projekt koncepcyjny adaptacji budynku strażnicy OSP na Świetlicę Wiejską*.

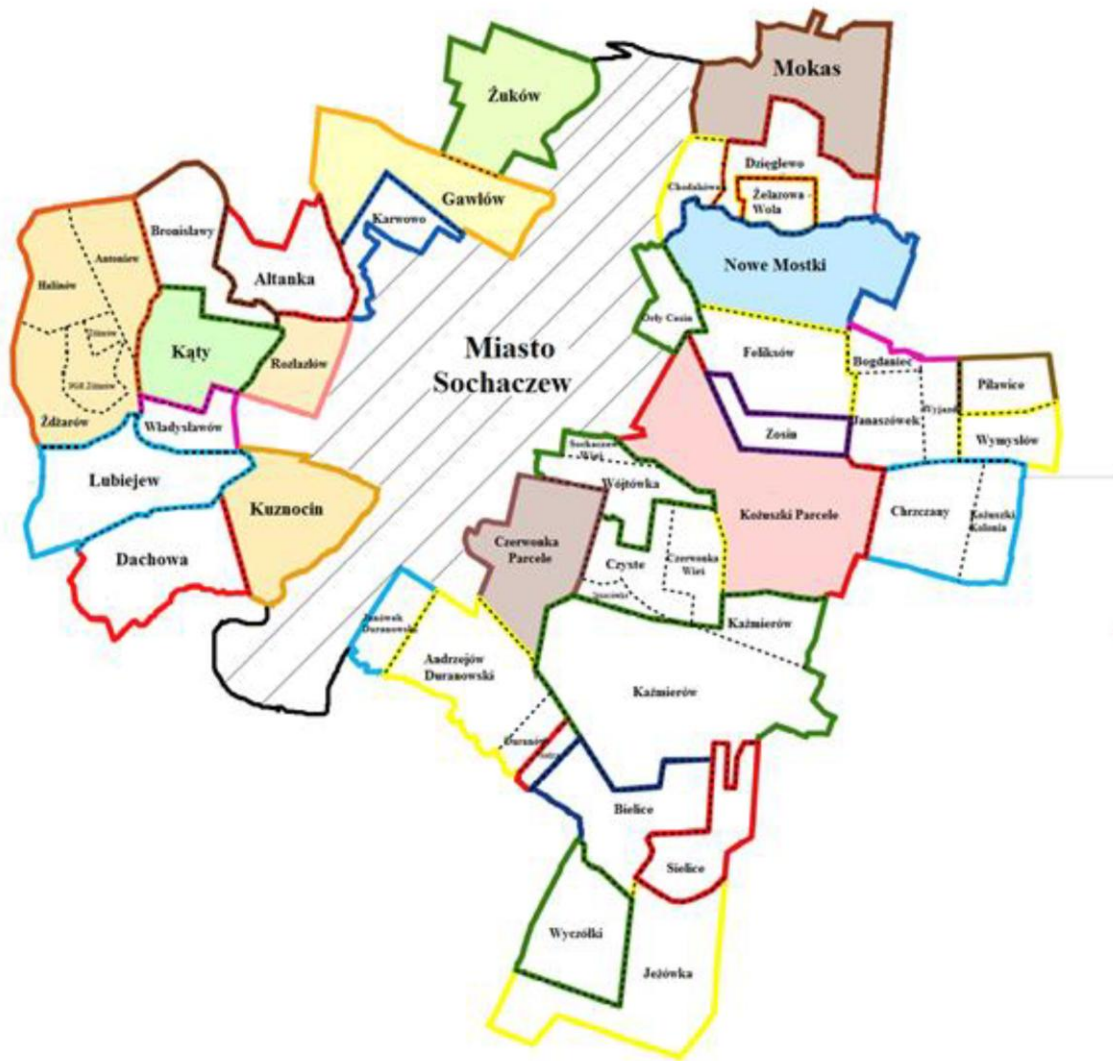
Ostatnim lecz równie ważnym dokumentem spójnym z *Lokalnym Planem Rewitalizacji dla Gminy Sochaczew na lata 2017-2023* jest *Roczny Program Współpracy Gminy Sochaczew z organizacjami pozarządowymi oraz innymi podmiotami prowadzącymi działalność pożytku publicznego na 2017 rok*. Pełni on ważną rolę, gdyż przy opracowywaniu LPR, a następnie przy wdrażaniu i monitorowaniu niezbędna jest współpraca interesariuszy, w tym organizacji pozarządowych oraz innych podmiotów działających w sferze społeczności lokalnych.

Program ten jest podstawowym dokumentem definiującym cele, zasady i formy współpracy Gminy Sochaczew z organizacjami pozarządowymi i podmiotami prowadzącymi działalność pożytku publicznego w najbliższym roku, który również będzie wyznaczał kierunki współpracy z ngo przy opracowaniu innych dokumentów na szczeblu gminnym.

VIII. DIAGNOZA

Rewitalizacja ma na celu wyprowadzenie obszaru zdegradowanego ze stanu kryzysowego. Jest to kompleksowy proces skierowany na działania rewitalizacyjne tak by rozwiązać problemy, takie jak: patologie, bezrobocie, ubóstwo oraz wykluczenie społeczne i gospodarcze poprzez działania społeczne oraz infrastrukturalne. Z związku z powyższym przeprowadzono dogłębną diagnozę, która ma na celu wskazanie obszarów, które charakteryzują się dużym natężeniem problemów społecznych. Wzięto pod uwagę następujące dane: demografie, rynek pracy, bezpieczeństwo lokalne, wszelakie aktywności społeczne, działalność gospodarczą i inne, niezbędne do wyznaczenia wartości wskaźników w następujących sferach: społecznej, przestrzenno-funkcjonalnej, gospodarczej i środowiskowej.

Na podstawie *Instrukcji, dotyczącej przygotowania projektów rewitalizacyjnych w ramach Regionalnego Programu Operacyjnego dla Województwa Mazowieckiego na lata 2014-2020 w celu wyznaczenia obszarów zdegradowanych* należy wyznaczyć do analizy jednostki urbanistyczne, które powinny odpowiadać istniejącym powiązaniom funkcjonalnym. W związku z powyższym dla *Lokalnego Programu Rewitalizacji dla Gminy Sochaczew*, jako typ jednostki przyjęto sołectwa. W Gminie Sochaczew jest 35 sołectw.

Rysunek 1 Mapa Gminy Sochaczew z podziałem na sołectwa

Źródło: Mapa z Urzędu Gminy Sochaczew.

Diagnoza problemów w poszczególnych sołectwach została sporządzona na podstawie dostępnych danych z Urzędu Gminy Sochaczew, Gminnego Ośrodka Pomocy Społecznej w Sochaczewie, Powiatowego Urzędu Pracy w Sochaczewie, Komendy Powiatowej Policji w Sochaczewie oraz z Głównego Urzędu Statystycznego w Warszawie i Urzędu Statystycznego w Warszawie.

W miarę możliwości starano się pozyskać dane jak najbardziej aktualne, które podzielono na następujące sfery:

- społeczną,
- przestrzenno-funkcjonalną,
- gospodarczą,
- środowiskową.

Następnie, wartości dla Gminy Sochaczew porównano z wartościami dla powiatu sochaczewskiego i województwa mazowieckiego. Dzięki tej analizie porównawczej można zidentyfikować koncentrację negatywnych zjawisk w poszczególnych sferach.

Sfera społeczna

Na podstawie danych z Urzędu Gminy Sochaczew na omawianym terenie jest 10.730 mieszkańców, w tym:

- w wieku przedprodukcyjnym – 2.276 osoby,
- w wieku produkcyjnym – 7.021 osoby,
- w wieku poprodukcyjnym – 1.433 osoby.

Poniższa tabela przedstawia podział mieszkańców Gminy Sochaczew ze względu na wiek i na sołectwo.

Tabela 2 Podział mieszkańców Gminy Sochaczew ze względu na wiek i na sołectwo

wartość [szt.]

L.P.	Sołectwa	liczba		
		wiek przedprodukcyjny	Wiek produkcyjny (18-65)	Wiek poprodukcyjny (od 65 lat)
1	Altanka	99	257	35
2	Andrzejów Duranowski	65	196	39

3	Bielice	50	199	49
4	Bronisławy	30	93	16
5	Chodakówek	27	140	41
6	Czerwonka Parcel	160	485	86
7	Czyste	63	194	34
8	Chrzczany	35	125	41
9	Dachowa	21	109	15
10	Dzięglewo	58	193	30
11	Feliksów	59	196	28
12	Gawłów	108	349	50
13	Janaszówek	26	76	18
14	Janówek Duranowski	23	74	17
15	Jeżówka	48	176	37
16	Kuznocin	228	651	121
17	Kąty	126	396	163
18	Karwowo	35	87	16
19	Kaźmierów	56	127	19
20	Kożuszki-Parcel	87	271	55
21	Lubiejew	34	108	42
22	Mokas	90	300	46
23	Nowe Mostki	71	270	52
24	Orły-Cesin	15	87	27
25	Pilawice	20	50	8
26	Rozlazłów	134	295	48
27	Sielice	25	82	16

28	Władysławów	40	100	46
29	Wójtówka	36	116	24
30	Wyczółki	29	73	25
31	Wyjazd	24	66	10
32	Wymysłów	10	43	8
33	Zosin	22	90	11
34	Żdżarów	128	398	69
35	Żuków	194	549	91
	suma	2.276	7.021	1.433
	Wszyscy mieszkańcy	10.730		

Źródło: Dane z Urzędu Gminy Sochaczew.

Porównanie ludności Gminy Sochaczew wg. grup ekonomicznych na tle powiatu i województwa ukazuje poniższa tabela.

Tabela 3 Porównanie ludności Gminy Sochaczew wg. grup ekonomicznych na tle powiatu i województwa

wartość [%]

	wiek przedprodukcyjny	wiek produkcyjny	wiek poprodukcyjny
gmina	21,21	65,43	13,36
powiat	18,85	62,48	18,67
województwo	18,59	61,37	20,04

Źródło: Dane z Głównego Urzędu Statystycznego w Warszawie.

Z powyższej tabeli wynika, iż Gmina Sochaczew ma potencjał do rozwoju, iż ma 65,43% ludności w wieku produkcyjnym, jest to ok. 2% więcej od powiatu i o ok. 4% od województwa.

Na podstawie zgromadzonych danych przeprowadzono analizę na terenie poszczególnych sołectw, zestawiając średnie dane dla całej Gminy Sochaczew. Kolorem czerwonym zaznaczono wartości, które są mniej korzystne niż średnia wartość dla całej Gminy. Pozostałe dane nie zaznaczone kolorem, są to wartości lepsze od średniej dla Gminy.

Pierwszy wskaźnik społeczny to W 1 - Udział ludności w wieku poprodukcyjnym do liczby ogółem.

Tabela 4 Wskaźnik W 1 udział ludności w wieku poprodukcyjnym do liczby ogółem

wartość [%]

L.P.	Sołectwa	Udział ludności w wieku poprodukcyjnym do liczby ogółem
1	Altanka	8,95
2	Andrzejów Duranowski	13,00
3	Bielice	16,44
4	Bronisławy	11,51
5	Chodakówek	19,71
6	Czerwonka Parcel	11,76
7	Czyste	11,68
8	Chrzczany	20,40
9	Dachowa	10,34
10	Dzięglewo	10,68
11	Feliksów	9,89
12	Gawłów	9,86
13	Janaszówek	15,00
14	Janówek Duranowski	14,91
15	Jeżówka	14,18
16	Kuznocin	12,10
17	Kąty	23,80
18	Karwowo	11,59

19	Kaźmierów	9,41
20	Kożuszki-Parcel	13,32
21	Lubiejew	22,83
22	Mokas	10,55
23	Nowe Mostki	13,23
24	Orły-Cesin	20,93
25	Pilawice	10,26
26	Rozłazłów	10,06
27	Sielice	13,01
28	Władysławów	24,73
29	Wójtówka	13,64
30	Wyczółki	19,69
31	Wyjazd	10,00
32	Wymysłów	13,11
33	Zosin	8,94
34	Żdźarów	11,60
35	Żuków	10,91
	Średnia dla Gminy Sochaczew	13,36

Źródło: Dane z Urzędu Gminy Sochaczew.

Analizując powyższe dane sytuacja niepokojąca jest przy wskaźniku wyższym niż średnia Gminy, która wynosi 13,36%. W związku z powyższym, zły stan faktyczny co do ilości osób w wieku poprodukcyjnym występuje w następujących sołectwach: Bielice, Chodakówek, Chrzczany, Janaszówek, Janówek Duranowski, Jeżówka, Kąty, Lubiejew, Orły-Cesin, Władysławów, Wójtówka i Wyczółki. Najlepiej sytuacja wygląda w sołectwach: Altanka i Zosin.

Według Danych GUS w powiecie sochaczewskim średnia udział ludności w wieku poprodukcyjnym do liczby ogółem wynosi 18,66%, zaś w województwie mazowieckim wynosi 20,04%. Według niniejszej analizy ilościowej sytuacja w Gminie Sochaczew jest lepsza niż w powiecie i w województwie pod względem ilości osób w wieku poprodukcyjnym.

Drugi wskaźnik to W 2 – Udział ludności w wieku przedprodukcyjnym do liczby ogółem, który został przedstawiony w poniższej tabeli.

Tabela 5 Wskaźnik W 2 udział ludności w wieku przedprodukcyjnym do liczby ogółem

		wartość [%]
L.P.	Sołectwa	Udział ludności w wieku przedprodukcyjnym do liczby ogółem
1	Altanka	25,32
2	Andrzejów Duranowski	21,67
3	Bielice	16,78
4	Bronisławy	21,58
5	Chodakówek	12,98
6	Czerwonka Parcel	21,89
7	Czyste	21,65
8	Chrzczany	17,41
9	Dachowa	14,48
10	Dzięglewo	20,64
11	Feliksów	20,85
12	Gawłów	21,30
13	Janaszówek	21,67
14	Janówek Duranowski	20,18
15	Jeżówka	18,39
16	Kuznocin	22,80
17	Kąty	18,39
18	Karwowo	25,36
19	Kaźmierów	27,72
20	Kożuszki-Parcel	21,07
21	Lubiejew	18,48
22	Mokas	20,64
23	Nowe Mostki	18,07
24	Orty-Cesin	11,63
25	Pilawice	25,64
26	Rozłazłów	28,09
27	Sielice	20,33
28	Władysławów	21,51
29	Wójtówka	20,45
30	Wycółki	22,83
31	Wyjazd	24,00

32	Wymysłów	16,39
33	Zosin	17,89
34	Żdźarów	21,51
35	Żuków	23,26
	Średnia dla Gminy Sochaczew	21,21

Źródło: Dane z Urzędu Gminy Sochaczew.

Analizując powyższe dane, sytuacja niepokojąca jest przy wskaźniku niższym niż średnia Gminy, która wynosi 21,21%, taka sytuacja występuje w następujących sołectwach: Bielice, Chodakówek, Chrzczany, Dachowa, Dzięglewo, Feliksów, Janówek Duranowski, Jeżówka, Kąty, Kozuszki-Parcel, Lubiejew, Mokas, Nowe Mostki, Orły-Cesin, Wójtówka, Wymysłów i Zosin. Zaś najlepsza sytuacja jest w sołectwie Rozlazłów.

Według Danych GUS, w powiecie sochaczewskim średnia udział ludności w wieku przedprodukcyjnym do liczby ogółem wynosi 18,85%, zaś w województwie mazowieckim wynosi 18,59%. Według niniejszej analizy ilościowej sytuacja w Gminie Sochaczew jest mniej korzystna niż w powiecie i w województwie w aspekcie ilości osób w wieku przedprodukcyjnym.

Gminny Ośrodek Pomocy Społecznej w Sochaczewie realizuje zadania własne i zlecone zgodnie z ustawą o pomocy społecznej. Przedmiotowa placówka pomaga mieszkańcom w zakresie wypłacania zasiłków oraz w inny sposób niematerialny. Dzięki swoim zadaniom własnym i zleconym posiada one dane statystyczne, które wykorzystano do poniższej analizy.

Następnym wskaźnikiem wziętym pod uwagę do diagnozy jest procentowy udział osób korzystających z pomocy społecznej. Został on przeanalizowany na podstawie poniższej tabeli (wskaźnik W 3).

Tabela 6 Wskaźnik 3 ile % osób korzysta z pomocy społecznej

wartość [szt. i %]

L.P.	Sołectwa	Ilość świadczeń z pomocy społecznej [szt.]	ile % osób korzysta z pomocy społecznej [%]
1	Altanka	20	5,12
2	Andrzejów Duranowski	11	3,67
3	Bielice	30	10,07
4	Bronisławy	13	9,35
5	Chodakówek	9	4,33
6	Czerwonka Parcel	0	0,00
7	Czyste	8	2,75
8	Chrzczany	3	1,49
9	Dachowa	7	4,83
10	Dzięglewo	7	2,49
11	Feliksów	21	7,42
12	Gawłów	28	5,52
13	Janaszówek	7	5,83
14	Janówek Duranowski	5	4,39
15	Jeżówka	8	3,07
16	Kuznocin	25	2,50
17	Kąty	10	1,46
18	Karwowo	27	19,57
19	Kaźmierów	5	2,48
20	Kożuszki-Parcel	24	5,81
21	Lubiejew	11	5,98
22	Mokas	28	6,42
23	Nowe Mostki	11	2,80
24	Orły-Cesin	1	0,78
25	Pilawice	4	5,13
26	Rozłazłów	7	1,47
27	Sielice	7	5,69
28	Władysławów	0	0,00
29	Wójtówka	25	14,20
30	Wyczółki	1	0,79
31	Wyjazd	4	4,00
32	Wymysłów	1	1,64
33	Zosin	4	3,25
34	Żdźarów	32	5,38
35	Żuków	30	3,60
Średnia dla Gminy Sochaczew			4,04

Źródło: Dane z Urzędu Gminy Sochaczew.

Według powyższej tabeli niekorzystna sytuacja jest w następujących sołectwach: Altanka, Bielice, Bronisławy, Chodakówek, Dachowa, Feliksów, Gawłów, Janaszówek, Janówek Duranowski, Karwowo, Kożuszki-Parcel, Lubiejew, Mokas, Pilawice, Sielice, Wójtówka, Żdżarów – są to wartości powyższej średniej z Gminy. Zaś najlepsza sytuacja jest w sołectwie Czerwonka Parcel oraz Władysławów.

Powyższy wskaźnik zawiera także ilość usług opiekuńczych oraz usług specjalistycznych, jednakże są to wartości incydentalne w poszczególnych sołectwach: tj. usługi opiekuńcze realizowane są po jednej sztuce w następujących sołectwach. Bielice, Chodakówek, Jeżówka, Kąty, Nowe Mostki, zaś usługi specjalistyczne tylko w sołectwie Chrzczany i Żuków także po jednej sztuce. W związku z tym nie wzięto tych danych jako osobny wskaźnik, jednakże nie pominięto ich w niniejszej diagnozie - dane zostały sumowane i wzięte do analizy jako wartości, dotyczące ogólnie korzystania z pomocy społecznej (W 3).

Według Danych GUS w powiecie sochaczewskim z pomocy społecznej średnio korzysta 7,2% zaś w województwie mazowieckim 6%. W związku z tym sytuacja średnia w całej Gminie Sochaczew jest bardziej korzystna niż w porównywalnych jednostkach samorządu terytorialnego.

We wskaźniku W 3 uwzględniono także dane, dotyczące przyznanych stypendiów socjalnych, które wyszczególnia poniższa tabela.

Tabela 7 Ilość przyznanych stypendiów socjalnych

wartość [szt. i %]

L.P.	Sołectwa	Ilość przyznanych stypendiów socjalnych [szt.]	ile % korzysta ze stypendium socjalnego [%]
1	Altanka	5	1,28
2	Andrzejów Duranowski	1	0,33
3	Bielice	4	1,34
4	Bronisławy	0	0,00
5	Chodakówek	0	0,00
6	Czerwonka Parcel	3	0,41

7	Czyste	0	0,00
8	Chrzczany	0	0,00
9	Dachowa	3	2,07
10	Dzięglewo	4	1,42
11	Feliksów	4	1,41
12	Gawłów	10	1,97
13	Janaszówek	1	0,83
14	Janówek Duranowski	3	2,63
15	Jeźówka	5	1,92
16	Kuznocin	2	0,20
17	Kąty	11	1,61
18	Karwowo	3	2,17
19	Kaźmierów	2	0,99
20	Kożuszki-Parcel	0	0,00
21	Lubiejew	2	1,09
22	Mokas	14	3,21
23	Nowe Mostki	8	2,04
24	Orły-Cesin	3	2,33
25	Pilawice	1	1,28
26	Rozlazłów	1	0,21
27	Sielice	0	0,00
28	Władysławów	2	1,08
29	Wójtówka	3	1,70
30	Wyczółki	0	0,00
31	Wyjazd	0	0,00
32	Wymysłów	2	3,28
33	Zosin	0	0,00
34	Żdźarów	6	1,01
35	Żuków	7	0,84
Średnia dla Gminy Sochaczew			1,03

Źródło: Dane z Urzędu Gminy Sochaczew.

Według powyższej tabeli widać, iż najbardziej niekorzystna sytuacja jest w sołectwie Wymysłów, jest to wartość ponad trzy razy większa od średniej z Gminy. Zaś najlepsza sytuacja jest w następujących sołectwach: Bronisławy, Chodakówek, Czyste, Chrzczany, Kożuszki-Parcel, Sielice, Wyczółki, Wyjazd i Zosin, gdyż tam nikt nie korzysta z takiej pomocy.

We wskaźniku W 3 uwzględniono także dane, dotyczące dożywiania dzieci i młodzieży, które wyszczególnia poniższa tabela.

Tabela 8 ile % mieszkańców korzystających z dożywiania

wartość [szt. i %]

L.P.	Sołectwa	Dożywianie [szt.]	ile procent korzysta z dożywiania [%]
1	Altanka	4	1,02
2	Andrzejów Duranowski	2	0,67
3	Bielice	7	2,35
4	Bronisławy	0	0,00
5	Chodakówek	0	0,00
6	Czerwonka Parcel	0	0,00
7	Czyste	1	0,34
8	Chrzczany	2	1,00
9	Dachowa	1	0,69
10	Dzięglewo	2	0,71
11	Feliksów	3	1,06
12	Gawłów	6	1,18
13	Janaszówek	0	0,00
14	Janówek Duranowski	1	0,88
15	Jeżówka	3	1,15
16	Kuznocin	6	0,60
17	Kąty	6	0,88
18	Karwowo	3	2,17
19	Kaźmierów	1	0,50
20	Kożuszki-Parcel	3	0,73
21	Lubiejew	3	1,63
22	Mokas	3	0,69
23	Nowe Mostki	7	1,78
24	Orły-Cesin	0	0,00
25	Pilawice	0	0,00
26	Rozłazłów	2	0,42
27	Sielice	0	0,00
28	Władysławów	1	0,54
29	Wójtówka	4	2,27
30	Wyczółki	1	0,79
31	Wyjazd	1	1,00
32	Wymysłów	0	0,00

33	Zosin	0	0,00
34	Żdźarów	19	3,19
35	Żuków	4	0,48
Średnia dla Gminy Sochaczew			0,89

Źródło: Dane z Urzędu Gminy Sochaczew.

Z powyższych wartości wynika, iż najwięcej osób z dożywiania korzysta w sołectwie: Żdźarów, a najmniej w sołectwach: Bronisławy, Chodakówek, Czerwonka Parcel, Janaszówek, Orły-Cesin, Pilawice, Sielice, Wymysłów i Zosin.

Następne trzy wskaźniki w sferze społecznej będą, dotyczą bezrobotnych. Pierwszy z nich to W 4 – ile % jest bezrobotnych w wieku produkcyjnym, dla którego sołectwa wartości przedstawia poniższa tabela.

Tabela 9 Wskaźnik 4 ile % jest bezrobotnych w wieku produkcyjnym

wartość [szt. i %]

L.P.	Sołectwa	bezrobotni wiek produkcyjny [szt.]	ile % jest bezrobotnych w wieku produkcyjnym [%]
1	Altanka	5	1,95
2	Andrzejów Duranowski	1	0,51
3	Bielice	3	1,51
4	Bronisławy	2	2,15
5	Chodakówek	1	0,71
6	Czerwonka Parcel	1	0,21
7	Czyste	1	0,52
8	Chrzczany	0	0,00
9	Dachowa	3	2,75
10	Dzięglewo	0	0,00
11	Feliksów	8	4,08
12	Gawłów	3	0,86
13	Janaszówek	0	0,00
14	Janówek Duranowski	0	0,00
15	Jeżówka	3	1,70
16	Kuznocin	2	0,31
17	Kąty	2	0,51
18	Karwowo	3	3,45
19	Kaźmierów	0	0,00
20	Kożuszki-Parcel	1	0,37
21	Lubiejew	1	0,93

22	Mokas	3	1,00
23	Nowe Mostki	1	0,37
24	Orły-Cesin	1	1,15
25	Pilawice	1	2,00
26	Rozlazłów	2	0,68
27	Sielice	2	2,44
28	Władysławów	0	0,00
29	Wójtówka	0	0,00
30	Wyczółki	1	1,37
31	Wyjazd	0	0,00
32	Wymysłów	0	0,00
33	Zosin	0	0,00
34	Żdźarów	6	1,51
35	Żuków	1	0,18
Średnia dla Gminy Sochaczew			0,83

Źródło: Dane z Urzędu Gminy Sochaczew.

Z powyższych wartości wynika, iż zarejestrowanych bezrobotnych powyższej średniej dla Gminy Sochaczew jest najwięcej w następujących sołectwach: Altanka, Bielice, Bronisławy, Dachowa, Feliksów, Jeżówka, Karwowo, Lubiejew, Mokas, Orły-Cesin, Pilawice, Sielice, Wyczółki, Żdźarów. Jednakże, są sołectwa w których brak jest zarejestrowanych bezrobotnych, należą do nich Chrzczany, Dzięglewo, Janaszówek, Janówek Duranowski, Kaźmierów, Władysławów, Wójtówka, Wyjazd, Wymysłów i Zosin.

Kolejny wskaźnik przedstawia poniższa tabela jest to W 5 – ile % jest długotrwale bezrobotnych w wieku produkcyjnym.

Tabela 10 Wskaźnik 5 ile % jest długotrwale bezrobotnych w wieku produkcyjnym

wartość [szt. i %]

L.P.	Sołectwa	ilość długotrwale bezrobotnych w wieku produkcyjnym [szt.]	ile % jest długotrwale bezrobotnych w wieku produkcyjnym [%]
1	Altanka	5	1,95
2	Andrzejów Duranowski	0	0,00
3	Bielice	0	0,00
4	Bronisławy	1	1,08
5	Chodakówek	1	0,71
6	Czerwonka Parcel	1	0,21
7	Czyste	0	0,00
8	Chrzczany	0	0,00
9	Dachowa	3	2,75
10	Dzięglewo	0	0,00
11	Feliksów	9	4,59
12	Gawłów	3	0,86
13	Janaszówek	0	0,00
14	Janówek Duranowski	0	0,00
15	Jeżówka	0	0,00
16	Kuznocin	2	0,31
17	Kąty	2	0,51
18	Karwowo	3	3,45
19	Kaźmierów	0	0,00
20	Kożuszki-Parcel	2	0,74
21	Lubiejew	1	0,93
22	Mokas	0	0,00
23	Nowe Mostki	1	0,37
24	Orły-Cesin	0	0,00
25	Pilawice	0	0,00
26	Rozlazłów	2	0,68
27	Sielice	0	0,00
28	Władysławów	0	0,00
29	Wójtówka	0	0,00
30	Wyczółki	0	0,00
31	Wyjazd	0	0,00
32	Wymysłów	0	0,00
33	Zosin	0	0,00
34	Żdźarów	6	1,51

35	Żuków	0	0,00
Średnia dla Gminy Sochaczew			0,60

Źródło: Dane z Urzędu Gminy Sochaczew.

Z powyższej tabeli wynika, iż zarejestrowanych długotrwale bezrobotnych w wieku produkcyjnym powyższej średniej dla omawianej Gminy jest najwięcej w następujących sołectwach: Altanka, Bronisławy, Chodakówek, Dachowa, Feliksów, Gawłów, Karwowo, Kożuszki-Parcel, Lubiejew, Rozlazłów i Żdżarów, w tym w miejscowości Feliksów jest ich najwięcej – 9 osób. W pozostałych sołectwach jest jedna osoba długotrwale bezrobotna w wieku produkcyjnym, albo jest brak takich osób.

Wskaźnikiem nr 6 uwzględniony w diagnozie to ile % jest długotrwale bezrobotnych z wykształceniem podstawowym w wieku produkcyjnym, wartości dla niego przedstawia poniższa tabela.

Tabela 11 Wskaźnik 6 ilość długotrwale bezrobotnych z wykształceniem podstawowym w wieku produkcyjnym

wartość [szt. i %]

L.P.	Sołectwa	Ilość długotrwale bezrobotnych z wykształceniem podstawowym w wieku produkcyjnym [szt.]	ile % jest długotrwale bezrobotnych z wykształceniem podstawowym w wieku produkcyjnym [%]
1	Altanka	1	0,39
2	Andrzejów Duranowski	0	0,00
3	Bielice	1	0,50
4	Bronisławy	0	0,00
5	Chodakówek	0	0,00
6	Czerwonka Parcel	0	0,00
7	Czyste	0	0,00
8	Chrzczany	0	0,00
9	Dachowa	0	0,00
10	Dzięglewo	0	0,00
11	Feliksów	2	1,02
12	Gawłów	0	0,00

13	Janaszówek	0	0,00
14	Janówek Duranowski	0	0,00
15	Jeżówka	0	0,00
16	Kuznocin	1	0,15
17	Kąty	2	0,51
18	Karwowo	0	0,00
19	Kaźmierów	0	0,00
20	Kożuszki-Parcel	2	0,74
21	Lubiejew	1	0,93
22	Mokas	0	0,00
23	Nowe Mostki	1	0,37
24	Orły-Cesin	0	0,00
25	Pilawice	0	0,00
26	Rozlazłów	0	0,00
27	Sielice	1	1,22
28	Władysławów	0	0,00
29	Wójtówka	0	0,00
30	Wyczółki	0	0,00
31	Wyjazd	0	0,00
32	Wymysłów	0	0,00
33	Zosin	0	0,00
34	Żdżarów	3	0,75
35	Żuków	0	0,00
Średnia dla Gminy Sochaczew			0,21

Źródło: Dane z Urzędu Gminy Sochaczew.

Z powyższych danych wynika, iż zarejestrowanych długotrwale bezrobotnych z wykształceniem podstawowym w wieku produkcyjnym powyższej średniej najwięcej jest w sołectwach Feliksów i Sielice.

Według Danych GUS w powiecie sochaczewskim stopa bezrobocia wynosi 8,7%, a w województwie mazowieckim wynosi 8,3%. W związku z tym sytuacja, dotycząca bezrobocia w Gminie Sochaczew jest bardziej korzystna niż w powiecie czy województwie.

Siódmy wskaźnik to W 7 – ilość organizacji pozarządowych. Na terenie Gminy Sochaczew działają następujące Stowarzyszenia zarejestrowane w Krajowym Rejestrze Sądowym:

1. Stowarzyszenie Hodowców Królików „Lapin Klub”;
2. OSP w Wyczółkach;
3. OSP w Dachowej;
4. OSP w Feliksowie;
5. OSP w Nowych Mostkach;
6. OSP w Mokasie;
7. OSP w Janaszówku;
8. Stowarzyszenie RAZEM Z NAMI - Na RZECZ ODPOWIEDZIALANEJ OPIEKI NAD ZWIERZETAMI DOMOWYMI;
9. Stowarzyszenie Przewoźników Drogowych Mazowsza w Sochaczewie;
10. Wiejskie Stowarzyszenie Integracyjne;
11. Stowarzyszenie Producentów Owoców i Warzyw „Mazowiecki Ogród”;
12. Stowarzyszenie Muzyczne -Sochaczewska Orkiestra Dęta.

Dodatkowo, działają dwie fundacje, tj.: Fundacja Pomocy Osobom z Chorobą Alzheimera oraz Światowe Centrum Dydaktyczne W Żelazowej Woli. Ponadto, mieszkańcy, głównie dzieci i młodzież zrzeszona jest w następujących Klubach Sportowych:

1. Uczniowski Klub Sportowy „Kusy” SP w Wyczółkach;
2. Klub sportowy „PIAST FELIKSÓW”;
3. Piłkarskie Centrum Szkolenia Młodzieży „FENIX”;
4. Stowarzyszenie Kulturalno-Rekreacyjno-Sportowe „OLIMPIA ZOSIN”;
5. Sochaczewskie Stowarzyszenie Sportów Samochodowych.

Poniższa tabela przedstawia zestawienie wszystkich organizacji pozarządowych działających na terenie Gminy Sochaczew z podziałem na sołectwo – miejsce siedziby ngo.

Tabela 12 Wskaźnik 7 ilość organizacji pozarządowych

wartość [szt.]

L.P.	Sołectwa	Ilość organizacji pozarządowych [szt.]
1	Altanka	0
2	Andrzejów Duranowski	0
3	Bielice	1
4	Bronistawy	0
5	Chodakówek	0
6	Czerwonka Parcel	0
7	Czyste	0
8	Chrzczany	0
9	Dachowa	1
10	Dzięglewo	0
11	Feliksów	2
12	Gawłów	0
13	Janaszówek	1
14	Janówek Duranowski	0
15	Jeżówka	0
16	Kuznocin	3
17	Kąty	0
18	Karwowo	0
19	Kaźmierów	0
20	Kożuszki-Parcel	1
21	Lubiejew	0
22	Mokas	1
23	Nowe Mostki	2
24	Orły-Cesin	0
25	Pilawice	0
26	Rozlazłów	0
27	Sielice	0
28	Władysławów	0
29	Wójtówka	2
30	Wyczółki	2
31	Wyjazd	0
32	Wymysłów	1
33	Zosin	1
34	Żdżarów	1
35	Żuków	0

Źródło: Dane z Urzędu Gminy Sochaczew.

Analizując, powyższe dane, najwięcej organizacji pozarządowych jest w sołectwie Kuznocin – 3 sztuki, a aż 22 sołectwa nie mają na swoim terenie ani jednej społecznej jednostki.

Na podstawie danych z Urzędu Statystycznego w Warszawie w powiecie sochaczewskim jest 229 organizacji społecznych zaś w województwie mazowieckim 24.579, co daje odpowiednio na 1.000 mieszkańców 3 i 6. Zaś w Gminie Sochaczew łącznie jest 19 organizacji, tj. na 1.000 mieszkańców przypada 2 ngo. W związku z tym w omawianym samorządzie jest ten wskaźnik niższy w porównaniu z powiatem czy województwem.

Kolejny wskaźnik społeczny to W 8, dotyczący frekwencji wyborczej w wyborach samorządowych, który został przedstawiony w poniższej tabeli

Tabela 13 Wskaźnik 8 frekwencja wyborcza

wartość [%]

L.P.	Sołectwa	Jaka jest frekwencja wyborcza [%]
1	Altanka	53,02
2	Andrzejów Duranowski	43,49
3	Bielice	43,49
4	Bronisławy	48,26
5	Chodakówek	37,6
6	Czerwonka Parcel	38,09
7	Czyste	38,52
8	Chrzczany	43,05
9	Dachowa	52,54
10	Dzięglewo	45,55
11	Feliksów	52,1
12	Gawłów	52,52
13	Janaszówek	43,05
14	Janówek Duranowski	43,49
15	Jeżówka	64,1
16	Kuznocin	40,16
17	Kąty	48,26
18	Karwowo	52,52
19	Kaźmierów	38,52
20	Kożuszki-Parcel	52,18

21	Lubiejew	52,54
22	Mokas	45,55
23	Nowe Mostki	37,6
24	Orły-Cesin	37,6
25	Pilawice	43,05
26	Rozłazłów	53,02
27	Sielice	64,1
28	Władysławów	52,54
29	Wójtówka	38,52
30	Wyczółki	64,1
31	Wyjazd	43,05
32	Wymysłów	43,05
33	Zosin	52,18
34	Żdżarów	47,54
35	Żuków	43,55
średnia		47,1

Źródło: Dane z Urzędu Gminy Sochaczew.

Największa frekwencja podczas ostatnich wyborów samorządowych była w sołectwach Sielice i Wyczółki ponad 64%, zaś najmniejsza, czyli niekorzystny fakt z punktu widzenia społecznego odnotowano w następujących sołectwach: Chodakówek, Nowe Mostki i Orły-Cesin, gdzie wartość była ok. 37%.

Frekwencja wyborcza w ostatnich wyborach samorządowych w województwie mazowieckim wynosiła 50,55% w związku z tym w Gminie Sochaczew wyszła wartość porównywalna, gdyż tylko mniejsza o 3 punkty procentowe.

Kolejnym wskaźnikiem, który uwzględniono w diagnozie sytuacji w Gminie Sochaczew jest W 9 – ilość przestępstw kryminalnych, interwencji i innych wykroczeń.

Tabela 14 Wskaźnik 9 – ilość przestępstw kryminalnych, interwencji i innych wykroczeń

					wartość [szt.]
L.P.	Sołectwa	Ilość przestępstw kryminalnych [szt.]	Ilość interwencji [szt.]	Ilość innych wykroczeń [szt.]	Ilość zdarzeń ogółem [szt.]
1	Altanka	2	8	0	10
2	Andrzejów Duranowski	3	13	5	21
3	Bielice	1	44	4	49
4	Bronisławy	0	4	1	5
5	Chodakówek	1	3	2	6
6	Czerwonka Parcel	6	52	0	58
7	Czyste	1	9	0	10
8	Chrzczany	1	7	1	9
9	Dachowa	2	25	1	28
10	Dzięglewo	2	22	0	24
11	Feliksów	3	9	4	16
12	Gawłów	2	28	1	31
13	Janaszówek	1	1	0	2
14	Janówek Duranowski	0	2	0	2
15	Jeżówka	2	21	1	24
16	Kuznocin	3	67	4	74
17	Kąty	4	33	7	44
18	Karwowo	0	4	0	4
19	Kaźmierów	1	14	0	15
20	Kożuszki-Parcel	5	64	4	73
21	Lubiejew	0	0	0	0
22	Mokas	3	26	0	29
23	Nowe Mostki	2	23	1	26
24	Orły-Cesin	0	6	0	6
25	Piławice	0	1	0	1
26	Rozlazłów	0	21	1	22
27	Sielice	1	14	1	16
28	Władysławów	0	0	0	0
29	Wójtówka	9	50	80	139
30	Wyczółki	0	5	0	5
31	Wyjazd	1	0	0	1
32	Wymysłów	1	3	0	4

33	Zosin	2	4	0	6
34	Żdźarów	2	15	0	17
35	Żuków	3	33	3	39
Średnia dla Gminy Sochaczew		2		4	25

Źródło: Dane z Komendy Powiatowej Policji w Sochaczewie

Powyższe dane, dotyczą analizy ilości przestępstw kryminalnych, interwencji i innych wykroczeń, które mają miejsce na terenie Gminy Sochaczew. Wynika z nich, iż teren zdegradowany pod względem bezpieczeństwa społecznego jest w następujących sołectwach: Bielice, Czerwonka Parcel, Dachowa, Gawłów, Kuznocin, Kąty, Kożuszki-Parcel, Mokas, Nowe Mostki, Wójtówka, Żuków.

W porównaniu z danymi statystycznymi Policji na 1.000 mieszkańców znacznie więcej jest przestępczości w województwie mazowieckim niż w Gminie Sochaczew. Wskaźniki ww. gminy są porównywalne ze wskaźnikami powiatu i wynoszą ok.0,5 a dla województwa 7.

Następny wskaźnik z zakresu bezpieczeństwa, który uwzględniono w diagnozie, to W 10 – ilość zdarzeń drogowych.

Tabela 15 Wskaźnik 10 ilość zdarzeń drogowych

wartość [szt.]

L.P.	Sołectwa	Ilość wypadków drogowych [szt.]	Ilość nietrzeźwych kierujących [szt.]	Ilość kolizji drogowych [szt.]	Ilość zdarzeń ogółem [szt.]
1	Altanka	1	0	1	2
2	Andrzejów Duranowski	0	6	7	13
3	Bielice	0	6	3	9
4	Bronisławy	0	0	0	0
5	Chodakówek	0	0	0	0
6	Czerwonka Parcel	0	0	3	3
7	Czyste	0	0	0	0
8	Chrzczany	3	1	2	6
9	Dachowa	0	1	2	3
10	Dzięglewo	0	0	1	1

11	Feliksów	2	1	2	5
12	Gawłów	1	1	3	5
13	Janaszówek	0	0	0	0
14	Janówek Duranowski	0	1	2	3
15	Jeżówka	1	1	5	7
16	Kuznocin	1	1	12	14
17	Kąty	1	4	4	9
18	Karwowo	0	0	0	0
19	Kaźmierów	0	0	2	2
20	Kożuszki-Parcel	2	2	21	25
21	Lubiejew	0	0	0	0
22	Mokas	0	0	1	1
23	Nowe Mostki	0	0	0	0
24	Orły-Cesin	0	0	0	0
25	Pilawice	0	0	0	0
26	Rozłazłów	0	0	2	2
27	Sielice	0	0	1	1
28	Władysławów	0	0	0	0
29	Wójtówka	0	0	26	26
30	Wyczółki	0	0	0	0
31	Wyjazd	0	0	0	0
32	Wymysłów	0	0	0	0
33	Zosin	0	0	1	1
34	Żdźarów	1	1	9	11
35	Żuków	0	1	2	3
Średnia dla Gminy Sochaczew		1	1	3	4

Źródło: Dane z Komendy Powiatowej Policji w Sochaczewie

Po analizie danych w zakresie ilości zdarzeń drogowych, przekazanych przez Komendę Powiatową Policji w Sochaczewie wynika, iż największe niebezpieczeństwo na drodze w Gminie Sochaczew jest w następujących sołectwach: Andrzejów Duranowski, Bielice, Chrzczany, Gawłów, Feliksów, Jeżówka, Kuznocin, Kąty, Kożuszki-Parcel, Wójtówka, Żdźarów.

Na powyższe wyniki ma wpływ sieć szlaków komunikacyjnych oraz natężenie ruchu drogowego w wyżej wymienionych. Aby określić zdegradowane sołectwa pod względem bezpieczeństwa drogowego wzięto pod uwagę ilość wypadków drogowych, ilość nietrzeźwych kierujących oraz ilość kolizji drogowych.

W powiecie sochaczewskim i w województwie mazowieckim na 1.000 mieszkańców jest niecały 1 wypadek, zaś w Gminie Sochaczew wskaźnik wynosi 6. Reasumując, jest on znacznie wyższy od porównywalnych jednostek samorządu terytorialnego, jednakże wynika on z tego, iż przez omawianą Gminę przebiegają główne szlaki komunikacyjne krajowe i międzynarodowe.

Sfera przestrzenno-funkcjonalna

W sferze przestrzenno-funkcjonalnej do diagnozy wzięto pod uwagę dwa wskaźniki. Pierwszy z nich to ilość zdegradowanych budynków użyteczności publicznej, który przedstawia poniższa tabela (W 11).

Tabela 16 Wskaźnik 11 ilość zdegradowanych budynków użyteczności publicznej

wartość [szt. i TAK/NIE]

L.P.	Sołectwa	ilość zdegradowanych budynków użyteczności publicznej [szt.]	Czy jest potrzeba ingerencji Gminy TAK lub NIE
1	Altanka	0	NIE
2	Andrzejów Duranowski	0	NIE
3	Bielice	0	NIE
4	Bronisławy	0	NIE
5	Chodakówek	0	NIE
6	Czerwonka Parcel	0	NIE
7	Czyste	1	TAK
8	Chrzczany	0	NIE
9	Dachowa	0	NIE
10	Dzięglewo	0	NIE
11	Feliksów	0	NIE
12	Gawłów	0	NIE
13	Janaszówek	0	NIE
14	Janówek Duranowski	0	NIE
15	Jeżówka	0	NIE
16	Kuznocin	0	NIE
17	Kąty	1	NIE
18	Karwowo	0	NIE
19	Kaźmierów	0	NIE
20	Kożuszki-Parcel	0	NIE

21	Lubiejew	0	NIE
22	Mokas	0	NIE
23	Nowe Mostki	0	NIE
24	Orty-Cesin	0	NIE
25	Piławice	0	NIE
26	Rozlazłów	0	NIE
27	Sielice	0	NIE
28	Władysławów	0	NIE
29	Wójtówka	0	NIE
30	Wyczółki	0	NIE
31	Wyjazd	0	NIE
32	Wymysłów	0	NIE
33	Zosin	0	NIE
34	Żdźarów	1	TAK
35	Żuków	0	NIE

Źródło: Dane na podstawie wizji lokalnej.

Powyższa tabela jednoznacznie wskazuje, iż tylko na terenie sołectwa Żdźarów i Kały jest po jednym budynku w stanie zdegradowanym. W miejscowości Czyste jest jeden obiekt, który pełni funkcje świetlicy samorządowej, zaś w miejscowości Żdźarów jest to były budynek po Straży Pożarnej. Jeden i drugi obiekt budowlany jest w złym stanie technicznym i z tego powodu nie jest w pełni wykorzystywany do realizacji celów społecznych.

Niestety nie jest możliwe porównanie powyższych danych dla Gminy Sochaczew z powiatem sochaczewskim i województwem mazowieckim, gdyż nie są one uwzględnione w zasobie danych statystycznych Głównego Urzędu Statystycznego w Warszawie.

Kolejny wskaźnik (W 12) to ilość zdegradowanych budynków mieszkalnych. W celu uzyskania danych, które zostały przedstawione w poniższej tabeli przeprowadzono wizję lokalną.

Tabela 17 Wskaźnik 12 ilość zdegradowanych budynków mieszkalnych

wartość [szt. i TAK/NIE]

L.P.	Sołectwa	ilość zdegradowanych budynków użyteczności publicznej [szt.]	Czy jest potrzeba pomoc Gminy i zaangażowanie właścicieli TAK lub NIE
1	Altanka	3	TAK
2	Andrzejów Duranowski	1	NIE
3	Bielice	1	NIE
4	Bronisławy	2	TAK
5	Chodakówek	2	NIE
6	Czerwonka Parcel	2	TAK
7	Czyste	1	NIE
8	Chrzczany	2	NIE
9	Dachowa	2	TAK
10	Dzięglewo	1	NIE
11	Feliksów	2	TAK
12	Gawłów	1	NIE
13	Janaszówek	1	NIE
14	Janówek Duranowski	1	NIE
15	Jeżówka	1	NIE
16	Kuznocin	1	NIE
17	Kąty	1	NIE
18	Karwowo	1	NIE
19	Każmierów	1	NIE
20	Kożuszki-Parcel	1	NIE
21	Lubiejew	5	NIE
22	Mokas	1	NIE
23	Nowe Mostki	1	NIE
24	Orły-Cesin	1	NIE
25	Pilawice	2	TAK
26	Rozlazłów	1	NIE
27	Sielice	1	NIE
28	Władysławów	1	NIE
29	Wójtówka	1	NIE
30	Wyczółki	1	NIE
31	Wyjazd	2	TAK
32	Wymysłów	1	NIE
33	Zosin	2	TAK
34	Żdźarów	8	TAK
35	Żuków	2	TAK
Średnia dla Gminy Sochaczew			2

Źródło: Dane na podstawie wizji lokalnej.

Z powyższej tabeli wynika, iż najbardziej niekorzystna sytuacja jest w sołectwie Żdźarów, gdyż znajduje się tam aż osiem obiektów w stanie zdegradowanym wymagających głębokiego remontu.

Niestety nie jest możliwe porównanie powyższych danych dla Gminy Sochaczew z powiatem sochaczewskim i województwem mazowieckim, gdyż nie są one uwzględnione w zasobie danych statystycznych Głównego Urzędu Statystycznego w Warszawie.

Sfera gospodarcza

W sferze gospodarczej do diagnozy wybrano wskaźnik, dotyczący ilości podmiotów gospodarczych zarejestrowanych w poszczególnych sołectwach Gminy Sochaczew (W 13).

Tabela 18 Wskaźnik 13 ilość podmiotów gospodarczych

wartość [szt. i %]

L.P.	Sołectwa	Ilość podmiotów gospodarczych [szt.]	ile % jest podmiotów gospodarczych [%]
1	Altanka	20	3,49
2	Andrzejów Duranowski	18	3,14
3	Bielice	16	2,79
4	Bronisławy	6	1,05
5	Chodakówek	15	2,62
6	Czerwonka Parcel	25	4,36
7	Czyste	20	3,49
8	Chrzczany	10	1,75
9	Dachowa	20	3,49
10	Dzięglewo	15	2,62
11	Feliksów	20	3,49
12	Gawłów	20	3,49
13	Janaszówek	10	1,75
14	Janówek Duranowski	12	2,09
15	Jeżówka	14	2,44
16	Kuznocin	50	8,73
17	Kąty	45	7,85

18	Karwowo	2	0,35
19	Kaźmierów	5	0,87
20	Kożuszki-Parcel	30	5,24
21	Lubiejew	12	2,09
22	Mokas	20	3,49
23	Nowe Mostki	15	2,62
24	Orty-Cesin	5	0,87
25	Piławice	5	0,87
26	Rozlazłów	30	5,24
27	Sielice	10	1,75
28	Władysławów	15	2,62
29	Wójtówka	6	1,05
30	Wyczółki	2	0,35
31	Wyjazd	3	0,52
32	Wymysłów	4	0,70
33	Zosin	5	0,87
34	Żdźarów	28	4,89
35	Żuków	40	6,98
Średnia dla Gminy Sochaczew			2,86

Źródło: Dane z Urzędu Gminy Sochaczew.

Z powyższej tabeli wynika, iż najwięcej podmiotów gospodarczych jest w sołectwie Kuznocin a najmniej w Karwowie i w Wyczółkach.

Podmiotów gospodarki narodowej w rejestrze REGON na 10.000 ludności w wieku produkcyjnym w Gminie Sochaczew jest 1.470, w powiecie sochaczewskim 1.633, zaś w województwie mazowieckim 2.334. W związku z tym omawiana jednostka samorządu terytorialnego na podstawie wyżej wskazanych wartości wypada najgorzej.

Sfera środowiskowa

Ostatnim lecz równie ważnym wskaźnikiem jest czy w danym sołectwie występują podwyższone normy, dotyczące emisji dwutlenku węgla (W 14).

Tabela 19 Wskaźnik 14 występowanie podwyższonych norm emisji dwutlenku węgla

wartość [TAK/NIE]

L.P.	Sołectwa	Czy jest podwyższona norma emisji dwutlenku węgla TAK lub NIE
1	Altanka	NIE
2	Andrzejów Duranowski	TAK
3	Bielice	NIE
4	Bronistawy	NIE
5	Chodakówek	NIE
6	Czerwonka Parcel	TAK
7	Czyste	TAK
8	Chrzczany	NIE
9	Dachowa	NIE
10	Dzięglewo	NIE
11	Feliksów	NIE
12	Gawłów	NIE
13	Janaszówek	TAK
14	Janówek Duranowski	NIE
15	Jeżówka	NIE
16	Kuznocin	NIE
17	Kąty	TAK
18	Karwowo	NIE
19	Kaźmierów	TAK
20	Kożuszki-Parcel	TAK
21	Lubiejew	NIE
22	Mokas	NIE
23	Nowe Mostki	NIE
24	Orły-Cesin	NIE
25	Pilawice	NIE
26	Rozlazłów	TAK
27	Sielice	NIE
28	Władysławów	TAK
29	Wójtówka	NIE

30	Wycóżki	TAK
31	Wyjazd	NIE
32	Wymysłów	NIE
33	Zosin	TAK
34	Żdżarów	TAK
35	Żuków	TAK

Źródło: Dane z Inwentaryzacji do PGN Sochaczew.

Nieco na powyżej 50% powierzchni Gminy Sochaczew normy emisji dwutlenku węgla są podwyższone, głównie to wynika z umiejscowienia szlaków komunikacyjnych, w tym tranzytowych. Ta sytuacja środowiskowa, w aspekcie gazów cieplarnianych jest porównywalna ze średnim stanem powietrza na terenie powiatu sochaczewskiego i województwa mazowieckiego.

Powyżej zostały przedstawione i omówione wskaźniki ilościowe, które wyznaczono dla Gminy Sochaczew w celu ustalenia obszaru zdegradowanego. Wskaźników jest 12. Tabela 18 podsumowuje dane wzięte do diagnozy w formie uproszczonej, tj. wprowadzone są do niej dwie wartości TAK i NIE. Wartość TAK oznacza zjawisko degradacji, zaś NIE oznacza brak zjawiska degradacji, zaś tabela 19 podsumowuje ilość wyników TAK i NIE.

Tabela 20 Zbiór wszystkich wskaźników

wartość [TAK/NIE]

L.P.	Sołectwa	W 1	W 2	W 3	W 4	W 5	W 6	W 7	W 8	W 9	W 10	W 11	W 12	W 13	W 14
1	Altanka	NIE	NIE	TAK	TAK	TAK	TAK	TAK	NIE	NIE	NIE	NIE	TAK	NIE	TAK
2	Andrzejów Duranowski	NIE	NIE	NIE	NIE	NIE	NIE	TAK	TAK	NIE	TAK	NIE	NIE	NIE	TAK
3	Bielice	TAK	TAK	TAK	TAK	NIE	TAK	NIE	TAK	TAK	TAK	NIE	NIE	TAK	NIE
4	Bronisławy	NIE	NIE	TAK	TAK	TAK	NIE	TAK	NIE	NIE	NIE	NIE	TAK	TAK	NIE
5	Chodakówek	TAK	TAK	TAK	NIE	TAK	NIE	TAK	TAK	NIE	NIE	NIE	NIE	TAK	NIE

L.P.	Sołectwa	W 1	W 2	W 3	W 4	W 5	W 6	W 7	W 8	W 9	W 10	W 11	W 12	W 13	W 14
27	Sielice	NIE	TAK	TAK	TAK	NIE	TAK	TAK	NIE	NIE	NIE	NIE	NIE	TAK	NIE
28	Władysławów	TAK	NIE	NIE	NIE	NIE	NIE	TAK	NIE	NIE	NIE	NIE	NIE	TAK	TAK
29	Wójtówka	TAK	TAK	TAK	NIE	NIE	NIE	NIE	TAK	TAK	TAK	NIE	NIE	TAK	NIE
30	Wyczółki	TAK	NIE	NIE	TAK	NIE	NIE	NIE	NIE	NIE	NIE	NIE	NIE	TAK	TAK
31	Wyjazd	NIE	NIE	NIE	NIE	NIE	NIE	TAK	TAK	NIE	NIE	NIE	TAK	TAK	NIE
32	Wymysłów	NIE	TAK	NIE	NIE	NIE	NIE	NIE	TAK	NIE	NIE	NIE	NIE	TAK	NIE
33	Zosin	NIE	TAK	NIE	NIE	NIE	NIE	NIE	NIE	NIE	NIE	NIE	TAK	TAK	TAK
34	Żdźarów	NIE	NIE	TAK	TAK	TAK	TAK	NIE	NIE	NIE	TAK	TAK	TAK	NIE	TAK
35	Żuków	NIE	NIE	NIE	NIE	NIE	NIE	TAK	TAK	TAK	NIE	NIE	TAK	NIE	TAK

Źródło: Opracowanie własne.

Legenda do powyższej tabeli:

TAK – oznacza zjawisko degradacji

NIE – oznacza brak zjawiska degradacji

Tabela 21 Podsumowanie wskaźników

wartość [TAK/NIE]

L.P.	Sołectwa	Ilość TAK	Ilość NIE
1	Altanka	7	7
2	Andrzejów Duranowski	4	10
3	Bielice	9	5
4	Bronisławy	6	8
5	Chodakówek	7	7
6	Czerwonka Parcel	5	9

7	Czyste	4	10
8	Chrzczany	6	8
9	Dachowa	6	8
10	Dzięglewo	4	10
11	Feliksów	7	7
12	Gawłów	5	9
13	Janaszówek	5	9
14	Janówek Duranowski	6	8
15	Jeżówka	6	8
16	Kuznocin	3	11
17	Kąty	7	7
18	Karwowo	5	9
19	Kaźmierów	4	10
20	Kożuszki-Parcel	7	7
21	Lubiejew	8	6
22	Mokas	5	9
23	Nowe Mostki	5	9
24	Orły-Cesin	6	8
25	Pilawice	6	8
26	Rozlazłów	3	11
27	Sielice	6	8
28	Władysławów	4	10

29	Wójtówka	7	7
30	Wyczółki	4	10
31	Wyjazd	4	10
32	Wymysłów	3	11
33	Zosin	4	10
34	Żdźarów	8	6
35	Żuków	5	9

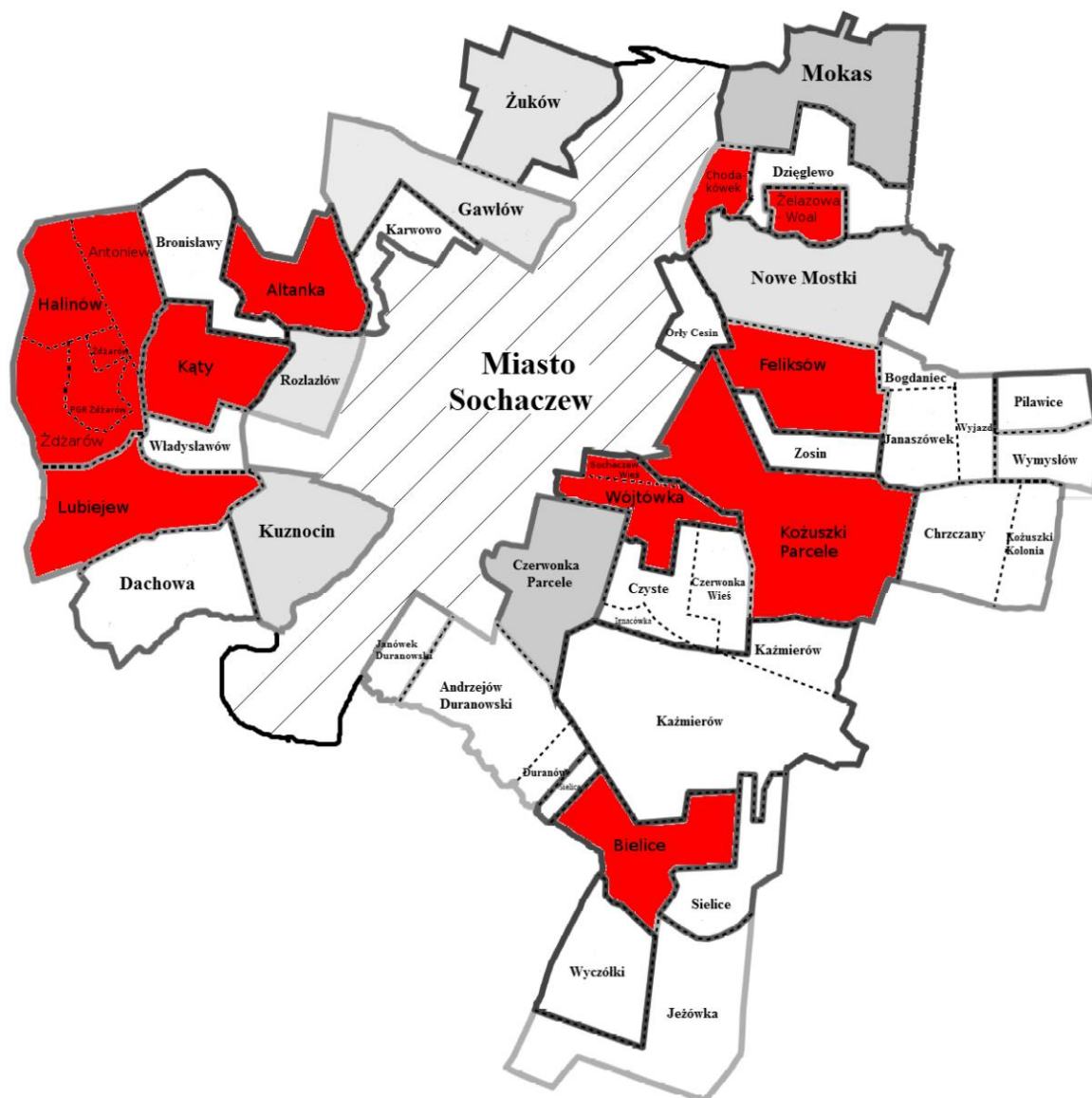
Źródło: Opracowanie własne.

Legenda do powyższej tabeli:

Na kolor czerwony zaznaczono wyższe dane niż średnia plus 1, tj. wartości wyższe bądź równe 7.

Poniższa mapa przedstawia obszar zdegradowany wynikający z przeprowadzonej diagnozy liczbowej na terenie Gminy Sochaczew, na której jest najwięcej niekorzystnych zjawisk. Należą do tego terenu następujące sołectwa: Altanka, Bielice, Chodakówek, Feliksów, Kąty, Kozuszki-Parcel, Lubiejew, Wójtówka i Żdźarów. Przedmiotowe sołectwa na mapie zostały zaznaczone na kolor czerwony.

Rysunek 2 Mapa obszaru zdegradowanego



Źródło: Opracowanie własne

Gmina Sochaczew dzieli się na dwie części, tj. zachodnią i wschodnią z miastem Sochaczew po środku. W tym miejscu należy podkreślić, iż patrząc już na samą mapę widać, iż koncentracja negatywnych zjawisk jest większa w części zachodniej pod względem terytorialnym oraz zaludnienia mieszkańców, dodatkowo jest skumulowana na granicy administracyjnej omawianej jednostki samorządu terytorialnego. Zaś po stronie wschodniej są to sołectwa rozproszone.

Poniżej przedstawiono podsumowanie analizy ilościowej obszaru zdegradowanego w formie tabel.

Sfera społeczna

W 1 – Udział ludności w wieku poprodukcyjnym do liczby ogółem

Tabela 22 W 1 dla obszaru zdegradowanego

wartość [szt.]

Sołectwa	Udział ludności w wieku poprodukcyjnym do liczby ogółem
Altanka	8,95
Bielice	16,44
Chodakówek	19,71
Feliksów	9,89
Kąty	23,80
Kożuszki-Parcel	13,32
Lubiejew	22,83
Wójtówka	13,64
Żdżarów	11,60
Średnia dla Gminy Sochaczew	13,36

Źródło: Opracowanie własne.

W 2 – Udział ludności w wieku przedprodukcyjnym do liczby ogółem

Tabela 23 W 2 dla obszaru zdegradowanego

wartość [szt.]

Sołectwa	Udział ludności w wieku przedprodukcyjnym do liczby ogółem
Altanka	25,32
Bielice	16,78
Chodakówek	12,98
Feliksów	20,85
Kąty	18,39

Kożuszki-Parcel	21,07
Lubiejew	18,48
Wójtówka	20,45
Żdżarów	21,51
Średnia dla Gminy Sochaczew	21,21

Źródło: Opracowanie własne.

W 3 – ile % osób korzysta z pomocy społecznej

Tabela 24 W 3 dla obszaru zdegradowanego

wartość [szt. i %]

Sołectwa	Ilość świadczeń z pomocy społecznej [szt.]	ile % osób korzysta z pomocy społecznej [%]
Altanka	20	5,12
Bielice	30	10,07
Chodakówek	9	4,33
Feliksów	21	7,42
Kąty	10	1,46
Kożuszki-Parcel	24	5,81
Lubiejew	11	5,98
Wójtówka	25	14,20
Żdżarów	32	5,38
Średnia dla Gminy Sochaczew		4,04

Źródło: Opracowanie własne.

W 4 – ile % jest bezrobotnych w wieku produkcyjnym

Tabela 25 W 4 dla obszaru zdegradowanego

wartość [szt. i %]

Sołectwa	bezrobotni wiek produkcyjny [szt.]	ile % jest bezrobotnych w wieku produkcyjnym [%]
Altanka	5	1,95
Bielice	3	1,51
Chodakówek	1	0,71
Feliksów	8	4,08
Kąty	2	0,51

Kożuszki-Parcel	1	0,37
Lubiejew	1	0,93
Wójtówka	0	0,00
Żdżarów	6	1,51
Średnia dla Gminy Sochaczew		0,83

Źródło: Opracowanie własne.

W 5 – ile % jest długotrwale bezrobotnych w wieku produkcyjnym

Tabela 26 W 5 dla obszaru zdegradowanego

wartość [szt. i %]

Sołectwa	ilość długotrwale bezrobotnych w wieku produkcyjnym [szt.]	ile % jest długotrwale bezrobotnych w wieku produkcyjnym [%]
Altanka	5	1,95
Bielice	0	0,00
Chodakówek	1	0,71
Feliksów	9	4,59
Kąty	2	0,51
Kożuszki-Parcel	2	0,74
Lubiejew	1	0,93
Wójtówka	0	0,00
Żdżarów	6	1,51
Średnia dla Gminy Sochaczew		0,60

Źródło: Opracowanie własne.

W 6 – ile % jest długotrwale bezrobotnych z wykształceniem podstawowym w wieku produkcyjnym

Tabela 27 W 6 dla obszaru zdegradowanego

wartość [szt. i %]

Sołectwa	Ilość długotrwale bezrobotnych z wykształceniem podstawowym w wieku produkcyjnym [szt.]	ile % jest długotrwale bezrobotnych z wykształceniem podstawowym w wieku produkcyjnym [%]
Altanka	1	0,39
Bielice	1	0,50
Chodakówek	0	0,00
Feliksów	2	1,02
Kąty	2	0,51
Kożuszki-Parcel	2	0,74
Lubiejew	1	0,93
Wójtówka	0	0,00
Żdżarów	3	0,75
Średnia dla Gminy Sochaczew		0,21

Źródło: Opracowanie własne.

W 7 – ilość organizacji pozarządowych

Tabela 28 W 7 dla obszaru zdegradowanego

wartość [szt.]

Sołectwa	Ilość organizacji pozarządowych [szt.]
Altanka	0
Bielice	1
Chodakówek	0
Feliksów	2
Kąty	0
Kożuszki-Parcel	1
Lubiejew	0
Wójtówka	2
Żdżarów	1

Źródło: Opracowanie własne.

W 8 – jaka jest frekwencja wyborcza

Tabela 29 W 8 dla obszaru zdegradowanego

wartość [%]

Sołectwa	Jaka jest frekwencja wyborcza [%]
Altanka	53,02
Bielice	43,49
Chodakówek	37,6
Feliksów	52,1
Kąty	48,26
Kożuszki-Parcel	52,18
Lubiejew	52,54
Wójtówka	38,52
Żdżarów	47,54
Średnia dla Gminy Sochaczew	47,1

Źródło: Opracowanie własne.

W 9 – liczba przestępstw kryminalnych, interwencji i innych wykroczeń

Tabela 30 W 9 dla obszaru zdegradowanego

wartość [szt.]

Sołectwa	Ilość przestępstw kryminalnych [szt.]	Ilość interwencji [szt.]	Ilość innych wykroczeń [szt.]	Ilość zdarzeń ogółem [szt.]
Altanka	2	8	0	10
Bielice	1	44	4	49
Chodakówek	1	3	2	6
Feliksów	3	9	4	16
Kąty	4	33	7	44
Kożuszki-Parcel	5	64	4	73
Lubiejew	0	0	0	0
Wójtówka	9	50	80	139
Żdżarów	2	15	0	17
Średnia dla Gminy Sochaczew				25

Źródło: Opracowanie własne.

W 10 – liczba zdarzeń drogowych

Tabela 31 W 10 dla obszaru zdegradowanego

wartość [szt.]

Sołectwa	Ilość wypadków drogowych [szt.]	Ilość nietrzeźwych kierujących [szt.]	Ilość kolizji drogowych [szt.]	Ilość zdarzeń ogółem [szt.]
Altanka	1	0	1	2
Bielice	0	6	3	9
Chodakówek	0	0	0	0
Feliksów	2	1	2	5
Kąty	1	4	4	9
Kożuszki-Parcel	2	2	21	25
Lubiejew	0	0	0	0
Wójtówka	0	0	26	26
Żdźarów	1	1	9	11
Średnia dla Gminy Sochaczew				4

Źródło: Opracowanie własne.

Sfera przestrzenno-funkcjonalna

W 11 – ilość zdegradowanych budynków użyteczności publicznej

Tabela 32 W 11 dla obszaru zdegradowanego

wartość [szt.]

Sołectwa	ilość zdegradowanych budynków użyteczności publicznej [szt.]	Czy jest potrzeba ingerencji Gminy TAK lub NIE
Altanka	0	NIE
Bielice	0	NIE
Chodakówek	0	NIE
Feliksów	0	NIE
Kąty	1	NIE
Kożuszki-Parcel	0	NIE
Lubiejew	0	NIE
Wójtówka	0	NIE
Żdźarów	1	TAK

Źródło: Opracowanie własne.

W 12 – ilość zdegradowanych budynków mieszkalnych

Tabela 33 W 12 dla obszaru zdegradowanego

Sołectwa	ilość zdegradowanych budynków użyteczności publicznej [szt.]	wartość [szt. i TAK/NIE]
		Czy jest potrzeba pomoc Gminy i zaangażowanie właścicieli TAK lub NIE
Altanka	3	TAK
Bielice	1	NIE
Chodakówek	2	NIE
Feliksów	2	TAK
Kąty	1	NIE
Kożuszki-Parcel	1	NIE
Lubiejew	5	NIE
Wójtówka	1	NIE
Żdźarów	8	TAK
Średnia dla Gminy Sochaczew		2

Źródło: Opracowanie własne.

Sfera gospodarcza

W 13 – ile % jest podmiotów gospodarczych

Tabela 34 W 13 dla obszaru zdegradowanego

Sołectwa	Ilość podmiotów gospodarczych [szt.]	wartość [szt. i %]
		ile % jest podmiotów gospodarczych [%]
Altanka	20	3,49
Bielice	16	2,79
Chodakówek	15	2,62
Feliksów	20	3,49
Kąty	45	7,85
Kożuszki-Parcel	30	5,24
Lubiejew	12	2,09
Wójtówka	6	1,05
Żdźarów	28	4,89
Średnia dla Gminy Sochaczew		2,86

Źródło: Opracowanie własne.

Sfera środowiskowa

W 14 – Przekroczenie standardów jakości powietrza

Tabela 35 W 14 dla obszaru zdegradowanego

wartość [TAK/NIE]

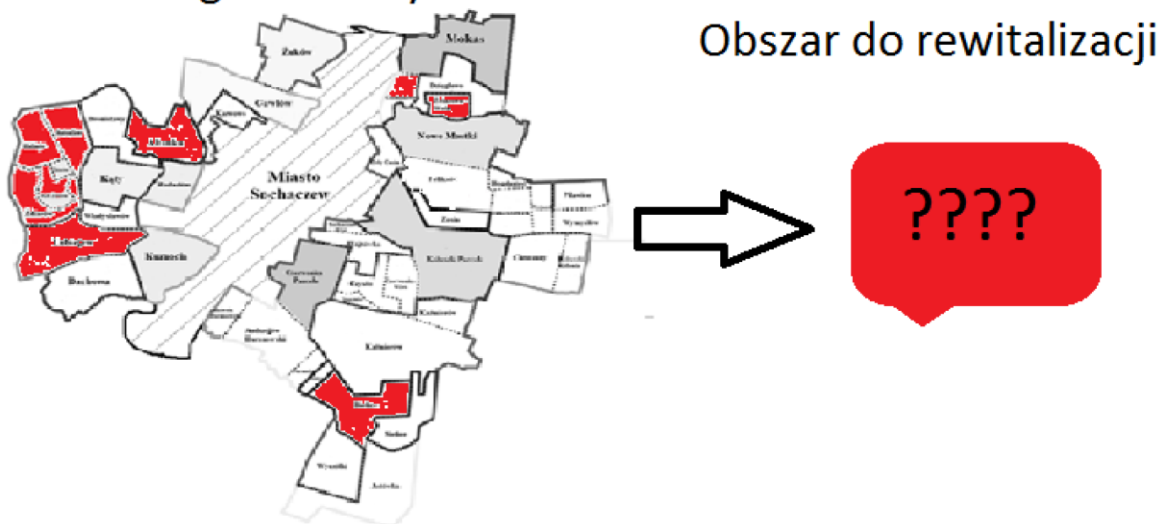
Sołectwa	Czy jest podwyższona norma emisji dwutlenku węgla TAK lub NIE
Altanka	NIE
Bielice	NIE
Chodakówek	NIE
Feliksów	NIE
Kąty	TAK
Kożuszki-Parcel	TAK
Lubiejew	NIE
Wójtówka	NIE
Żdźarów	TAK

Źródło: Opracowanie własne.

Na koniec analizy ilościowej należy zwrócić uwagę, iż wskaźników w sferze społecznej jest najwięcej, wyznaczono ich ponad połowę, tj. 10 sztuk. Wskazuje to, iż proces rewitalizacyjny to proces społeczny.

IX. WYZNACZENIE OBSZARU DO REWITALIZACJI

obszar zdegradowany



Obszar do rewitalizacji

W niniejszym rozdziale zostanie uzupełniona diagnoza ilościowa o diagnozę problemową w celu wybrania obszaru do rewitalizacji. Tą część analizy nie można jednoznacznie wprowadzić do tabeli i porównać, należy ją opracować w sposób opisowy, co zostało przedstawione poniżej.

Jednocześnie, obszar wskazany do rewitalizacji, zgodnie z *Instrukcją dotyczącą przygotowania projektów rewitalizacyjnych w ramach Regionalnego Programu Operacyjnego dla Województwa Mazowieckiego na lata 2014-2020*, nie powinien być wyznaczany jedynie na podstawie danych statystycznych (ilościowych), pokazujących najbardziej intensywną degradację. W tym miejscu należy podkreślić, iż niezbędne jest także uwzględnienie wskaźników jakościowych oraz powiązań funkcjonalnych różnych obszarów Gminy, co opracowano w niniejszym rozdziale.

Gmina Sochaczew ma charakter rolniczy, jednakże barierą jest jakość gleb, która na całym terenie zdegradowanym nie jest najwyższej klasy. W związku z tym nie jest to działalność dochodowa, ani przyszłościowa.

Dodatkowo, działalność rolnicza jest rozproszona na wiele kierunków, tj. uprawy zboża, ziemniaków, jabłek, śliwek, wiśni, porzeczek, truskawek, a także bydła i trzody chlewnej. A z działalności rolniczej utrzymuje się w Gminie, aż 53,3% gospodarstw. Dla porównania w województwie mazowieckim jest większy wskaźnik, który wynosi 65,4%.

Powyższe przemawia za tym by zająć się przebranżawianiem rolników, szczególnie z terenów zdegradowanych, gdyż ilość pracy w sektorze rolnictwa ulega cały czas zmniejszeniu, co powoduje wzrost bezrobocia w tej grupie zawodowej. Ponadto, duże rozdrobnienie gospodarstw powoduje, że rolnicy powinni i już poszukują innych pozarolniczych źródeł dochodu, gdyż produkcja rolnicza przestaje być wystarczającym źródłem utrzymania.

Ograniczenie rolnictwa w Gminie spowoduje, iż będzie więcej terenów pod budownictwo oraz pod przedsiębiorstwa inne niż rolnicze. Już teraz obserwuje się w Gminie zjawisko rozdrabniania i przepisywania ziemi na dzieci i innych spadkobierców. W związku z rozwojem omawianego samorządu należy spodziewać się dalszego przekształcania gruntów rolnych na inne cele, głównie mieszkaniowe. W tym miejscu należy też podkreślić, iż Gmina Sochaczew leży na obrzeżach miasta Sochaczew, co czyni ją atrakcyjnym terenem sypialnianym dla ludzi pracujących w mieście. Dodatkowo, omawiany teren jest też nie daleko innych ośrodków gospodarczych, takich jak Łódź czy Warszawa.

Najwięcej o problemach na terenie zdegradowanym „wie” Gminny Ośrodek Pomocy Społecznej, który ma do czynienia z nimi na co dzień. Jest on jednostką organizacyjną Urzędu Gminy, utworzoną celem realizacji własnych i zleconych gminie zadań, z zakresu pomocy społecznej na podstawie *Ustawy o pomocy społecznej*. Siedziba GOPS znajduje się w budynku Urzędu Gminy Sochaczew, przy ulicy Warszawskiej 115. Bieżący nadzór nad działalnością GOPS sprawuje Wójt Gminy

Sochaczew oraz podlega on kontroli Ministerstwu Pracy i Polityki Społecznej w Warszawie, gdzie składane są okresowe i roczne raporty z działalności Ośrodka.

W pierwszej kolejności do GOPS-u zgłaszają się wszystkie osoby, które znajdują się w trudnej sytuacji życiowej, szczególnie z powodu ubóstwa, bezrobocia, niepełnosprawności, długotrwałej lub ciężkiej choroby, przemocy w rodzinie, alkoholizmu i innych zdarzeń kryzysowych. Gminny Ośrodek wspiera beneficjentów w formie pieniężnej i niepieniężnej. Przykładowe formy pomocy pieniężnej to różne rodzaje zasiłków, zaś niepieniężne to np. praca socjalna, bilet kredytowany, składki na ubezpieczenie zdrowotne, składki na ubezpieczenia społeczne, pomoc rzeczowa.

Działalność GOPS-u, która jest skierowana na pomoc w stanie kryzysowym inaczej wyjątkowym, jednakże może ona także trwale uzależniać osoby od pomocy społecznej. Dodatkowo, może powodować niechęć do podejmowania wyzwań w znalezieniu rozwiązania problemu, np. znalezieniu pracy i podjęcie się osobistej odpowiedzialności za los własny i własnej rodziny. W tym miejscu trzeba zaznaczyć, iż działania szczególnie te niepieniężne, powinny prowadzić do jednorazowej lub częściowej pomocy, tak by następnie beneficjent jej mógł wrócić do samodzielnego funkcjonowania w społeczeństwie.

Na terenie zdegradowanym, z wyżej opisanej pomocy społecznej korzysta więcej niż średnia Gminy Sochaczew. W tym miejscu należy podkreślić, iż najwięcej beneficjentów pomocy społecznej jest w sołectwie Żdźarów (32), który jest zdiagnozowany jako obszar zdegradowany. Na podstawie przeprowadzonych rozmów z pracownikami socjalnymi, głównymi powodami udzielania pomocy społecznej były: długotrwała lub ciężka choroba, ubóstwo, bezrobocie, niepełnosprawność, bezradność w sprawach opiekuńczo-wychowawczych i prowadzeniu gospodarstwa domowego, alkoholizm, przemoc w rodzinie.

Jednocześnie, należy wskazać, iż pomoc społeczna, także jest oferowana ze względu na problemy rodzinne, np. takie jak konflikty spowodowane rozwodem, uzależnienie od alkoholu lub innych środków, przemoc fizyczną i psychiczną oraz samotne, niedojrzałe rodzicielstwo. W ślad za nimi pojawiają się inne problemy społeczne takie jak bezrobocie, bezdomność, ubóstwo oraz brak pozytywnego

oddziaływania wychowawczego w rodzinie i dziedziczenia problemów społecznych. Dzieci z rodzin, gdzie pojawiają się problemy społeczne mają trudność w odnalezieniu się w dorosłym życiu, gdyż już w domu rodzinnym nie zaspokoiono jego podstawowych potrzeb oraz nie nauczono go w sposób prawidłowy radzenia sobie w aspekcie edukacji, kariery zawodowej, a także w sferze osobistej czy emocjonalnej.

Rodziny z problemami mają do dyspozycji asystentów rodziny, którzy głównie zajmują się opracowaniem i realizacją planu pracy z rodziną we współpracy ze wszystkimi jej członkami w celu rozwiązania problemów społecznych, tj. tworzenie więzi rodzinnych, przezwyciężenie sytuacji kryzysowej i nauka prawidłowego postępowania. W tym miejscu należy podkreślić, iż rodzina odgrywa ważną rolę w kształtowaniu psychiki dziecka, a następnie pełnoprawnego członka społeczności lokalnej.

Klientami pomocy społecznej są głównie osoby bezrobotne. Aspekt społeczny w posiadaniu stałego dochodu - pracy jest bardzo ważny, gdyż stanowi on niezbędny warunek egzystencji. Ponadto, wyznacza on miejsce w społeczeństwie, gdyż kształtuje osobowość, rozwój psychiczny i fizyczny człowieka, wyzwala w nim inicjatywę i twórczą aktywność myślową, dostarcza przeżyć estetycznych, a także wyzwala emocje. Bezrobocie powoduje ubożenie ekonomiczne, duchowe i psychiczne. Rodzaj pracy, w tym zawód jest „nie pisaną” oceną społeczną przydatności człowieka.

Bezrobocie powoduje szereg negatywnych następstw i skutków ekonomicznych, społecznych i psychologicznych. Najbardziej widoczne są skutki ekonomiczne, które obniżają poziom życia i zwiększają wypłacanie świadczeń i zasiłków z GOPS. W ślad za tym idą skutki społeczne takie jak ubóstwo, narastanie zjawisk społecznie niepożądanych i patologicznych (nadużywanie alkoholu, alkoholizm, przemoc w rodzinie, rozpad rodziny, przestępczość), choroby (stres, jaki towarzyszy długotrwałemu pozostawaniu bez pracy, może prowadzić do depresji i nerwic), zmiana ról społecznych, utrata lub ograniczenie kontaktów z otoczeniem, długotrwałe bezrobocie wśród młodzieży może prowadzić do wiązania się z różnymi subkulturami i wzmacniać skłonności do narkomanii. Powyższe dwa skutki prowadzą

do problemów psychologicznych, takich jak utrata poczucia bezpieczeństwa, obniżenie samooceny, niezdolność do pokonywania problemów, poczucie utraty wpływu na własne życie, zanik gotowości i chęci do pracy, osłabienie umiejętności funkcjonowania w formach życia społeczno-gospodarczego, zwiększony stres, depresje. Skutki bezrobocia jednego członka rodziny są widoczne dla całej jednostki, które przejawia się obniżeniem standardu materialnego.

W diagnozie ilościowej zastosowano wskaźniki, dotyczące bezrobocia, jednakże, należy podkreślić, iż statystyki nie odnotują wszystkich bezrobotnych. Potwierdza to fakt, iż na podstawie przeprowadzonej wizji lokalnej liczba o osobach pozostających bez pracy jest znacznie większa, szczególnie w sołectwie Altanka, Lubiejew i Żdżarów. Mieszkańcy odpowiadali, iż się nie rejestrują w Urzędzie Pracy, gdyż i tak nie przysługuje im zasiłek. Wiadome jest, iż im niższe wykształcenie, tym większe kłopoty na rynku pracy, dlatego w diagnozie ilościowej wzięto pod uwagę bezrobotnych z wykształceniem podstawowym. Jednakże, i to nie odzwierciedla realnego problemu bezrobocia i jego powodów.

Podczas wizji lokalnej zdiagnozowano problemem, alkoholizmu, najczęściej u osób bezrobotnych. Niniejszy problem u jednego członka rodziny degraduje całą rodzinę, w tym dziecko. W tego typu rodzinach proces wychowania i socjalizacji ulega zaburzeniom, gdyż pojawiają się negatywne zjawiska społeczne, które mogą przejawiać się w niedostosowaniu społecznym dziecka, co może mieć wpływ na jego wykołajenie czy wejście na drogę przestępczą. Dzieci najbardziej przeżywają zaistniałą sytuację, bowiem ich psychika nie jest jeszcze w pełni ukształtowana. Dlatego tak ważne jest wsparcie psychologiczne i pedagogiczne dla dzieci z rodzin dotkniętych alkoholizmem.

Liczba osób i rodzin z problemem alkoholowym objętych pomocą w GOPS w Sochaczewie nie ukazuje w pełni skali problemu, ponieważ wielu podopiecznych u których pracownik socjalny zauważa problem alkoholowy, nie uświadamia sobie uzależnienia, a wielu problem ten ukrywa. W związku z tym została przeprowadzona wizja lokalna i zwrócono się o opinie do GOPS, które potwierdziły, iż większe problemy alkoholowe, mają beneficjenci pomocy społecznej w sołectwach po zachodniej części

Gminy, gdzie znajdują się między innymi sołectwo Altanka, Lubiejew i Żdźarów. Jednakże, pomoc takiej grupie jest uzależniona od ich chęci a nie przymusu np. GOPS-u.

Oprócz GOPS-u są też inne podmioty, które pomagają mieszkańcom, świadcząc pomoc społeczną, należą między innymi do nich: szkoły, przedszkola, Sąd Rejonowy, Poradnia Psychologiczno-Pedagogiczna, Powiatowe Centrum Pomocy Rodzinie, Ośrodek Interwencji Kryzysowej, organizacje pozarządowe oraz placówki służby zdrowia.

W związku z powyższym, szczególnie na obszarze zdegradowanym należy wprowadzić działania, które umożliwią wyrobienie umiejętności społecznych w takim zakresie, aby mieszkańcy gminy potrafili samodzielnie rozwiązywać pojawiające się przed nimi problemy i zagrożenia. Instytucje samorządowe i inne podmioty wspierające je w aspekcie pomocy społecznej, w tym organizacje pozarządowe winny pełnić wobec tych jednostek czy całych rodzin rolę jedynie pomocniczą, między innymi poprzez organizowanie szkoleń specjalistycznych, pomocy prawnej oraz pokazywania dobrych praktyk w zakresie przedsiębiorczości. Ważne jest by zadaniami, mającymi na celu aktywizację społeczną objąć dzieci i młodzież, tak by nie pojawiło się zjawisko dziedziczenia problemów społecznych. Wsparcie powinno być oparte przede wszystkim na: analizie sytuacji rodziny i środowiska rodzinnego oraz przyczyny kryzysu, wzmocnienie roli społecznej, rozwijanie umiejętności społecznych, podniesieni świadomości społecznej, przeciwdziałaniu marginalizacji i degradacji społeczności lokalnej oraz integracji społeczności lokalnej, w celu wsparcia. Ponadto, Gmina Sochaczew powinna wyeliminować bezrobocie, albo przynajmniej je zminimalizować, gdyż ono jest przyczyną niepokojów społecznych, stanowiących zagrożenie dla stabilnego i zrównoważonego rozwoju Gminy. wsparcie społeczności lokalnej ma pomóc w planowaniu nowych koncepcji życia zawodowego osoby bezrobotnej oraz rozbudzanie motywacji do działania.

W wyznaczeniu obszaru do rewitalizacji, należy także pomyśleć o ludziach starszych, którzy sami zgłaszają się nie tylko o pomoc socjalną do Gminy albo do organizacji pozarządowych, ale także są zainteresowani zajęciami kulturalnymi

czy artystycznymi. Ta grupa to mieszkańcy od 60 roku życia w z wyżej, można ją podzielić na następujące grupy wiekowe:

- 60-69 lat – wiek początkowej starości,
- 70-74 lata – wiek przejściowy między początkową starością a wiekiem ograniczonej sprawności fizycznej i umysłowej,
- 75-84 lata – wiek zaawansowanej starości,
- 85 lat i więcej – niedołączna starość.

Każda z tych grup ma inne potrzeby, jednakże większość osób starszych mimo swoich kłopotów zdrowotnych funkcjonuje całkiem normalnie. Ludzie starzy mają dużo wolnego czasu, w związku z tym mogą coś i chcą zrobić coś dla siebie nie zamykając się w czterech ścianach.

O potrzebie aktywizacji dla osób starszych, czyli zaspokojeniem ich potrzeb wyższego rzędu, Urząd Gminy Sochaczew miał informację podczas przeprowadzenia ankiety do opracowania *Strategii Rozwoju Gminy*. Powyższą potrzebę, także potwierdzono podczas wizji lokalnej, gdzie wprost zaproponowano stworzenie w miejscowości Żdźarów w budynku po dawnej OSP Żdźarów miejsca dla seniorów, które wspomogłoby ich doksztalcenie, doszkalanie i rozwijanie zainteresowań. Mieszkańcy, szczególnie starsi mówili, że chcieliby mieć u siebie coś na kształt Uniwersytetu Trzeciego Wieku w mieście Sochaczew, zaznaczali, że nie musi być formalny, dla nich wystarczające będzie to, że będą mieć na miejscu zamieszkania obiekt do spędzania aktywnie i kulturalnie wolnego czasu.

Zajęcie się wyżej wskazanym problemem osób starszych, jest bardzo ważne z uwagi na fakt, iż z roku na rok zwiększa się liczba osób w podeszłym wieku w gminie Sochaczew. Dodatkowo, pracownicy socjalni potwierdzili, iż osoby starsze borykają się z samotnością i poczuciem nieprzydatności. Ponadto, rodzina, mimo chęci i starań, nie zawsze sama jest w stanie zapewnić pełną pomoc seniorom. Dlatego, aby skuteczniej pomagać, ułatwiać tym ludziom życie, należy stworzyć miejsce i warunki do realizacji przedsięwzięć, dotyczących aktywizacji seniorów.

W związku z powyższym już w 2015 roku zaczęły istnieć przesłanki do wyboru obszaru do rewitalizacji. Pierwsze sygnały potrzeb były od lokalnej społeczności. Wiejskie Stowarzyszenie Integracyjne, którego celem istnienia jest integracja mieszkańców poprzez rozwój więzi środowiskowych, zaspakajanie i rozbudzenie zainteresowań kulturalnych, sportowych i turystyczno-krajoznawczych oraz dążenie do niwelowania barier społecznych i ekonomicznych, a także przeciwdziałanie stygmatyzacji i wyrównywanie szans, szczególnie wśród najmłodszych mieszkańców regionu, zaproponowała stworzenie miejsca dla lokalnego społeczeństwa. Niniejsze miejsce miałyby znajdować się budynku dawnej OSP w Żdźdarowie. Członkowie Stowarzyszenia za pośrednictwem Prezesa wysyłali do Urzędu Gminy Sochaczew kilka pism w sprawie utworzenia przedmiotowego miejsca, który spełniał by potrzeby społeczności lokalnej, zapewniając przy tym, iż mógłby pełnić on rolę centrum integracyjnego mieszkańców Gminy. Dodatkowo, w załączeniu do ww. pism Stowarzyszenie przesyłało listę uczestników zebrań, która to potwierdza, iż znaczna część społeczności lokalnej jest zainteresowana niniejszym przedsięwzięciem.

W tym miejscu należy podkreślić, iż wyżej wskazana potrzeba aktywizacji społeczności w sołectwie Żdźdarów jest bardzo ważna, gdyż w opracowywaniu, każdego Programu Rewitalizacji czynnik społeczny jest bardzo istotny, jak nie najważniejszy.

Dodatkowo, podczas przeprowadzania ankiet do opracowania Strategii Rozwoju Gminy Sochaczew mieszkańcy sygnalizowali o najistotniejszych problemach społecznych występujących na omawianym terenie. Należało do nich:

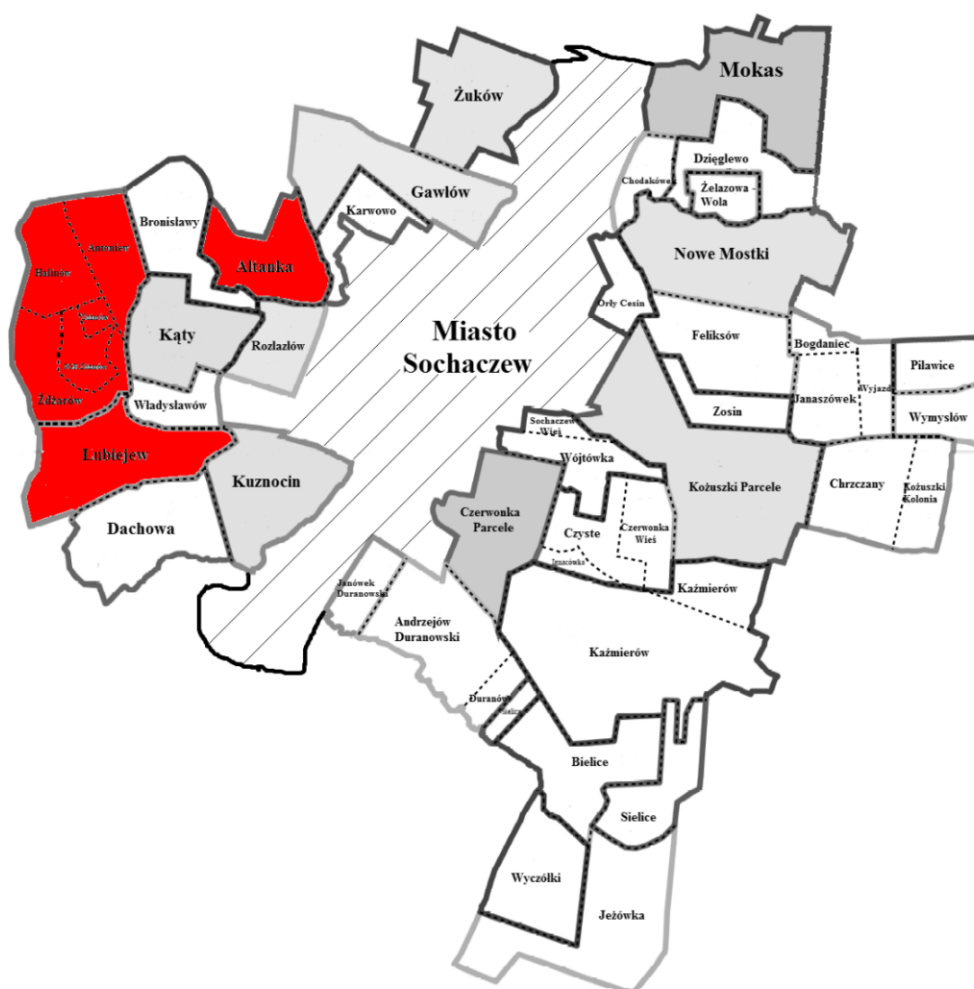
- duże bezrobocie,
- za mało zajęć dodatkowych dla dzieci i młodzieży,
- wskazano, iż więcej powinna Gmina poświęcić przedsięwzięć dla osób starszych.

Dodatkowo, na istnienie problemów społecznych, szczególnie w sołectwie Żdźdarów, wskazuje fakt, iż przedmiotowy teren jest terenem popegeerowskim. Znajdował się tak kiedyś PGR Żdźdarów – tuczarnia, która współpracowała ściśle z Zakładem Mięsnym w Rawie Mazowieckiej.. W niniejszym zakładzie wiele

mieszkańców znajdowało zatrudnienie, a w związku z jego likwidacją mają problem z odnalezieniem się na rynku pracy.

Urząd Gminy Sochaczew na podstawie swojej wiedzy, danych statystycznych oraz powyżej przeprowadzonej diagnozie ilościowej i problemowej w porozumieniu ze społecznością lokalną, w tym z organizacjami pozarządowymi wyznacza trzy sołectwa, tj.: Altanka, Lubiejew i Żdźarów jako obszar rewitalizacji. Poniższa mapa przedstawia niniejszy obszar w formie graficznej, obszar planowany do rewitalizacji został zaznaczony kolorem czerwonym.

Rysunek 3 Mapa obszaru rewitalizowanego



Źródło: Opracowanie własne.

Trzy Sołectwa mają łączną powierzchnię ok. 9,4 km² i są zamieszkiwane przez 1.170 osób, co stanowi nie całe 11% powierzchni całej Gminy Sochaczew i 11% jej mieszkańców. W związku z tym, obszar wybrany do rewitalizacji jest zgodny z Wytocznymi, gdyż nie obejmuje terenów większych niż 20% powierzchni gminy oraz zamieszkałych przez więcej niż 30% mieszkańców gminy.

X. IDENTYFIKACJA POTRZEB REWITALIZACYJNYCH

W związku z powyżej opisaną diagnozą ilościową i problemową obszar rewitalizowany wymaga interwencji z związku z następującymi potrzebami:

Sfera społeczna

- Pomoc w znalezieniu stałej pracy by uniknąć negatywnych zjawisk społecznych między innymi ubóstwa, dysfunkcji społecznych;
- Kształtowanie młodego pokolenia w umiejętności niezbędne na rynku pracy;
- Kształtowanie postaw identyfikacji z własnym miejscem zamieszkania wraz z zubożeniem oferty kulturalno-sportowej, która przyczyni się do napływu nowych mieszkańców;
- Stworzenie miejsca dla społeczności lokalnej w zachodniej części Gminy Sochaczew, tak by mogło rozwijać się życie kulturalne społeczności lokalnej;
- Potrzeba organizacji szkoleń dla osób bezrobotnych oraz z niskimi kwalifikacjami zawodowymi, szczególnie potrzeba organizacji szkoleń komputerowych;
- Aktywizacja osób starszych, których jest coraz więcej na terenie Gminy Sochaczew;
- Przebranżowienie rolników;
- Ograniczenie alkoholizmu do minimum, który jest jednym z powodów bezrobocia;

Sfera przestrzenno-funkcjonalna

- Modernizacja budynku po Straży Pożarnej w Żdżarowie, gdyż obecnie degradacja obiektu cały czas się pogłębia;
- Pomoc mieszkańcom w pozyskaniu środków na termomodernizację obiektów mieszkalnych;

Sfera gospodarcza

- Pomoc w założeniu własnej działalności gospodarczej by ożywić lokalną gospodarkę;
- Kształtowanie młodego pokolenia w cechy przedsiębiorczości i umiejętności prowadzenia własnej działalności gospodarczej;

Sfera środowiskowa

- Kształtowanie postaw ekologicznych wśród społeczności lokalnej.

XI. WIZJA

Plan działań zaplanowany w Lokalnym Programie Rewitalizacji dla Gminy Sochaczew ukierunkowany jest na rozwiązanie sytuacji kryzysowej obszaru rewitalizacji, tj. sołectw: Altanka, Lubiejew, Żdżarów. Takie działanie będzie korzystne i przyczyni się do zrównoważonego rozwoju całej Gminy Sochaczew. Po realizacji planu działań w 100% czyli zakończenia procesu rewitalizacji Gmina Sochaczew będzie atrakcyjnym miejscem do zamieszkania, które posiada zintegrowaną społeczność lokalną, działającą na rzecz wspólnego dobra. Dodatkowo, proces wpłynie pozytywnie na więzi międzyludzkie, sąsiedzkie oraz wykluczy do minimum zjawisko wykluczenia społecznego. Jednocześnie, przyczyni się do zwiększenia przedsiębiorczości i samodzielności w realizacji zawodowej i społecznej poszczególnych mieszkańców.

Ponadto, Gmina Sochaczew stanie się miejscem bezpiecznym z dobrze funkcjonującą przestrzenią publiczną, z której będą mogli korzystać mieszkańcy, organizacje społeczne, w tym stowarzyszenia, fundacje, kluby sportowe. Poprawi się, także stan użytkowania budynków spełniających funkcje użyteczności publicznej, w tym efektywność energetyczna niniejszych obiektów. Dzięki temu powstaną miejsca aktywności lokalnej, miejsca wypoczynku, kultury, spędzania wolnego czasu w sposób aktywny i kulturalny.

Kształtowanie więzi społecznych przyczyni się do wzajemnego wsparcia poprzez tworzenie różnych form aktywności społecznej, np. fundacji, stowarzyszeń co będzie pozwalało bardziej zidentyfikować się ze swoim miejscem zamieszkania i przyczyniać się do pozytywnych zmian i zachowań na terenie całej Gminy Sochaczew.

Spotkania, warsztaty i szkolenia wpłyną na wzrost kluczowych kompetencji społecznych oraz poszerzą dostępności oferty kulturalno-edukacyjnej. Realizacja procesu jest ukierunkowana na poprawę warunków życia wszystkich mieszkańców obszaru rewitalizacji, w tym między innymi osób niepełnosprawnych, seniorów, bezrobotnych, zagrożonych wykluczeniem, rodzin, dzieci i młodzieży.

Poprawa jakości życia na obszarze wyznaczonym do rewitalizacji będzie miała pozytywny wpływ także na utworzenie nowych miejsc pracy co w konsekwencji wzmocni lokalną gospodarkę.

W tym miejscu należy podkreślić, iż rewitalizacja w Gminie Sochaczew będzie procesem przy dużym wsparciu pracowników Urzędu Gminy Sochaczew na czele z Wójtem wraz z zaangażowaniem i aktywnym działaniem mieszkańców, organizacji pozarządowych i innych interesariuszy

XII. PROJEKTY GŁÓWNE

Projekty główne wyznaczone do realizacji w ramach Lokalnego Programu Rewitalizacji dla Gminy Sochaczew na lata 2017-2023 przyczynią się do rozwiązania sytuacji kryzysowej obszaru rewitalizacji. Ich wdrożenie jest niezbędne do rozwiązania zdiagnozowanych sytuacji problemowych w sołectwach: Altanka, Lubiejew, Żdżarów oraz są takie, bez których realizacja celów programu rewitalizacji nie będzie możliwa i nie rozwiąże zdiagnozowanych sytuacji problemowych.

Poniższa tabela przedstawia zestawienie głównych projektów zaplanowanych na terenie obszaru do rewitalizacji.

Tabela 36 Lista projektów głównych

L.P.	1.
Nazwa projektu	Dodatkowe zajęcia dla mieszkańców, szczególnie dla dzieci i młodzieży, bezrobotnych, przedsiębiorców i rolników w zakresie usług informatycznych, doradztwa zawodowego i innych kompetencji kluczowych.
Lokalizacja	Budynek strażnicy OSP w miejscowości Żdżarów
Podmiot realizujący projekt	Urząd Gminy Sochaczew wraz Gminnym Ośrodkiem Pomocy Społecznej, Powiatowym Urzędem Pracy w Sochaczewie, Ośrodek Doradztwa Rolniczego i organizacjami pozarządowymi
Zakres realizowanych zadań	Zajęcia dla dzieci i młodzieży będą polegały na kształceniu kompetencji kluczowych niezbędnych na rynku pracy, np. z zakresu języków obcych, kompetencje informatyczne oraz właściwych postaw i umiejętności, tj. kreatywności, innowacyjności, umiejętności pracy zespołowej, postaw przedsiębiorczych. Doradztwo zawodowe, szczególnie dla rolników, którzy chcą się przebranżowić i dla bezrobotnych

	<p>będzie polegało na pomocy w przygotowaniu się do rozmowy kwalifikacyjnej, pomocy w opracowaniu CV i listu motywacyjnego. Ponadto, uczestnicy będą informowani o ofertach pracy na terenie powiatu przekazanej od Powiatowego Urzędu Pracy w Sochaczewie.</p> <p>Zajęcia komputerowe będą odbywały się w zakresie poznania podstawowych programów MS Office oraz będą zwierały techniki korzystania i wyszukiwania treści w internecie.</p> <p>Ponadto, wszelkie szkolenia będą dopasowane do potrzeb na rynku pracy i prowadzonej bądź planowanej działalności gospodarczej.</p> <p>Jednocześnie, oferta dodatkowych zajęć dla mieszkańców będzie uzależniona od zgłaszanych potrzeb.</p>
Prognozowane rezultaty	<p>Kształtowanie postaw u dzieci i młodzieży.</p> <p>Podniesienie oraz nabycie nowych umiejętności i kompetencji zawodowych bezrobotnych mieszkańców, szczególnie w zakresie informatycznym.</p> <p>Zmniejszenie beneficjentów pomocy społecznej.</p> <p>Zmniejszenie bezrobocia w Gminie Sochaczew.</p>
Sposób oceny i zamierzenia rezultatów w odniesieniu do celów rewitalizacji	Raport z realizacji projektu
Termin realizacji	2017 - 2023
L.P.	2.
Nazwa projektu	Nieodpłatne doradztwo prawne
Lokalizacja	Budynek strażnicy OSP w miejscowości Żdźarów

Podmiot realizujący projekt	Urząd Gminy Sochaczew wraz Gminnym Ośrodkiem Pomocy Społecznej i organizacjami pozarządowymi
Zakres realizowanych zadań	Nieodpłatna pomoc w zakresie porad prawnych dla mieszkańców, którzy są najbardziej potrzebujący i nie stać ich na odpłatne porady prawne.
Prognozowane rezultaty	Rozwiązanie problemów prawnych, szczególnie u społeczności lokalnej o niskim statusie materialnym.
Sposób oceny i zamierzenia rezultatów w odniesieniu do celów rewitalizacji	Raport z realizacji projektu
Termin realizacji	2017 – 2023
L.P.	3.
Nazwa projektu	Szkolenia specjalistyczne dla bezrobotnych w zakresie zdobywania umiejętności potrzebnych na rynku pracy
Lokalizacja	Budynek strażnicy OSP w miejscowości Żdźarów
Podmiot realizujący projekt	Urząd Gminy Sochaczew wraz Gminnym Ośrodkiem Pomocy Społecznej i organizacjami pozarządowymi, szczególnie Wiejskie Stowarzyszenie Integracyjne
Zakres realizowanych zadań	Szkolenia specjalistyczne dla osób bezrobotnych w zależności o zgłaszanych potrzeb i dynamiki rynku pracy, szczególnie lokalnego.
Prognozowane rezultaty	Podniesienie oraz nabycie nowych umiejętności i kompetencji zawodowych bezrobotnych mieszkańców. Zmniejszenie beneficjentów pomocy społecznej. Zmniejszenie bezrobocia w Gminie Sochaczew.

Sposób oceny i zamierzenia rezultatów w odniesieniu do celów rewitalizacji	Raport z realizacji projektu
Termin realizacji	2017 - 2023
L.P.	4.
Nazwa projektu	Aktywizacja społeczności lokalnej poprzez organizację spotkań lokalnych z udziałem organizacji pożytku publicznego
Lokalizacja	Budynek strażnicy OSP w miejscowości Żdźarów
Podmiot realizujący projekt	Organizacje pozarządowe, szczególnie Wiejskie Stowarzyszenie Integracyjne
Zakres realizowanych zadań	Aktywizacja społeczności lokalnej będzie odbywała się poprzez organizację tematycznych spotkań społeczności lokalnej rozwijających zainteresowania mieszkańców. Tematyka spotkań będzie uzależniona od zgłaszanych potrzeb przez mieszkańców do Wiejskiego Stowarzyszenia Integracyjnego. Dzięki przedmiotowemu zadaniu społeczność lokalna będą mogła aktywnie i kulturalnie spędzać czas wolny. Dodatkowo, planowane są różnego rodzaju festyny, spotkania z ciekawymi ludźmi, zajęcia kulturalno-sportowe oraz inne formy ukierunkowane na integrację społeczną.
Prognozowane rezultaty	Zintegrowana społeczność lokalna. Zachęcenie mieszkańców do pracy dla wspólnego dobra. Większe związanie z miejscem zamieszkania. Wzrost liczby mieszkańców
Sposób oceny i zamierzenia	Raport z realizacji projektu

rezultatów w odniesieniu do celów rewitalizacji	
Termin realizacji	2017 - 2023
L.P.	5.
Nazwa projektu	Zagospodarowanie terenu przy dawnej strażnicy OSP w Żdźarów
Lokalizacja	Teren wokół budynku strażnicy OSP w miejscowości Żdźarów
Podmiot realizujący projekt	Urząd Gminy Sochaczew
Zakres realizowanych zadań	Utworzenie placu zabaw przy dawnej strażnicy OSP w Żdźarów wraz zagospodarowaniem terenów zielonych.
Prognozowane rezultaty	Realizacja przedmiotowego przedsięwzięcia wpłynie na wzrost ożywienia społecznego na obszarach rewitalizowanym. Niniejszy projekt przyczyni się przede wszystkim do polepszenia warunków społeczności lokalnej, a w ślad za ty do większej aktywności społecznej, szczególnie umożliwi aktywne spędzanie czasu wolnego, umożliwi zajęcia na świeżym powietrzu co oprócz integracji społecznej wpłynie pozytywnie na ich zdrowie.
Sposób oceny i zamierzenia rezultatów w odniesieniu do celów rewitalizacji	Protokół odbioru
Termin realizacji	2017 - 2023

L.P.	6.
Nazwa projektu	Projekt koncepcyjny adaptacji budynku strażnicy OSP na Świetlicę Wiejską
Lokalizacja	Żdźarów 11A Gmina Sochaczew, Dz. Nr ewid. 5/1 obręb PGR Żdźarów
Podmiot realizujący projekt	Urząd Gminy Sochaczew
Zakres realizowanych zadań	<p>Utworzenie Świetlicy Wiejskiej, która ma spełniać funkcję społeczno-kulturalne. Obecnie dawny budynek OSP Żdźarów, w którym planowana jest niniejsze przedsięwzięcie wymaga głębokiej modernizacji. Obecnie Inwestor, tj. Gmina Sochaczew już opracowała projekt budowlany i złożyła dokumenty o pozwolenie na budowę.</p> <p>W tym miejscu należy podkreślić, iż realizacja niniejszego zadania inwestycyjnego jest bardzo ważna, gdyż pozostałe zadania nie inwestycyjne są zaplanowane do realizacji w przedmiotowej lokalizacji. W związku z tym realizacja niniejszego przedsięwzięcia poprawi komfort realizacji pozostałych zadań. Dodatkowo, jest to jedyny budynek użyteczności publicznej po stronie zachodniej Gminy Sochaczew, który może być użytkowany przez społeczność lokalną w celu jej integracji poprzez organizowanie na jego terenie zajęć edukacyjnych, sportowych, kulturalnych i innych w zależności od potrzeb społeczności lokalnej.</p>
Prognozowane rezultaty	<p>Realizacja przedmiotowego przedsięwzięcia wpłynie na wzrost ożywienia społecznego na obszarze rewitalizowanym, a nawet szerzej na całej części zachodniej Gminy Sochaczew.</p> <p>Niniejszy projekt przyczyni się przede wszystkim do polepszenia warunków mieszkaniowych osób zamieszkujących na terenie rewitalizowanym, a także pośrednio wpłynie korzystnie</p>

	<p>na włączenie społeczne i zaangażowanie w życie kulturalne i społeczne mieszkańców.</p> <p>Ponadto, zadani będzie miało pozytywny wpływ na aspekt środowiskowy naturalne, gdyż modernizacja budynków przyczyni się do zwiększenia efektywności energetycznej oraz ograniczenia emisji CO₂, co w konsekwencji przyczyni się do poprawy jakości powietrza na terenie całej Gminy Sochaczew.</p>
Sposób oceny i zamierzenia rezultatów w odniesieniu do celów rewitalizacji	Protokół odbioru
Termin realizacji	2017 - 2018
L.P.	7.
Nazwa projektu	Integracja i aktywizacja seniorów
Lokalizacja	Budynek strażnicy OSP w miejscowości Żdźarów
Podmiot realizujący projekt	Urząd Gminy Sochaczew wraz organizacjami pozarządowymi
Zakres realizowanych zadań	Zajęcia integracyjne i aktywizacyjne dla seniorów będą polegały na wypełnienie czasu wolnego dla poprodukcyjnej grupy mieszkańców poprzez zajęcia rekreacyjno-sportowe, kulturalne oraz inne w zależności od zgłoszonych potrzeb.
Prognozowane rezultaty	<p>Zadanie przyczyni się do integracji i aktywizacji seniorów na arenie społeczności lokalnej.</p> <p>Przez zajęcia ruchowe poprawa kondycji, a w ślad za tym zdrowia seniorów, szczególnie na terenie rewitalizowanym.</p>

Sposób oceny i zamierzenia rezultatów w odniesieniu do celów rewitalizacji	Raport z realizacji projektu
Termin realizacji	2017 - 2023

Źródło: Opracowanie własne.

XIII. PROJEKTY UZUPEŁNIAJĄCE

Projekty uzupełniające wzmocnią realizację celów Lokalnego Programu Rewitalizacji dla Gminy Sochaczew na lata 2017-2023 oraz przyczynią się do wsparcia efektu zaplanowanego w projektach głównych. Ich wdrożenie jest opcjonalne i brak ich realizacji nie wpłynie negatywnie na proces rewitalizacji. Jednakże, w tym miejscu warto podkreślić, iż większa możliwość rozwoju dla społeczności lokalnej tym lepsze efekty i zrównoważony rozwój dla całej Gminy Sochaczew. Niniejsze projekty nie ograniczają się tylko do strefy rewitalizacyjnej, obejmują one cały obszar zdegradowany. Poniższa tabela przedstawia zestawienie projektów uzupełniających zaplanowanych w LPR Sochaczew.

Tabela 37 Lista projektów uzupełniających

L.P.	1.
Nazwa projektu	Stworzenie wioski internetowej w dawnej strażnicy OSP Żdźarów
Lokalizacja	Budynek strażnicy OSP w miejscowości Żdźarów
Podmiot realizujący projekt	Urząd Gminy Sochaczew
Zakres realizowanych zadań	Zadani będzie polegało na stworzeniu pracowni, która będzie wyposażona w co najmniej 10 stanowisk komputerowych wyposażona w MS Office oraz w internet wraz z trzema urządzeniami wielofunkcyjnymi (kopiarka, drukarka, scanner, itp.).
Prognozowane rezultaty	Podniesienie standardów życia mieszkańców poprzez umożliwienie korzystania z wioski internetowej.
Sposób oceny i zamierzenia rezultatów w	Raport z realizacji projektu

odniesieniu do celów rewitalizacji	
Termin realizacji	2018
L.P.	2.
Nazwa projektu	Stworzenie Biblioteki w dawnej strażnicy OSP Żdźarów
Lokalizacja	Budynek strażnicy OSP w miejscowości Żdźarów
Podmiot realizujący projekt	Urząd Gminy Sochaczew
Zakres realizowanych zadań	Stworzenie Biblioteki w dawnej strażnicy OSP Żdźarów wyposażonej w różne gatunki książek, tak by większość społeczności lokalnej mogła znaleźć „coś dla siebie”.
Prognozowane rezultaty	Zachęcenie mieszkańców do poszerzania swojej wiedzy poprzez czytanie książek.
Sposób oceny i zamierzenia rezultatów w odniesieniu do celów rewitalizacji	Raport z realizacji projektu
Termin realizacji	2018
L.P.	3.
Nazwa projektu	Rozwój przydomowych oczyszczalni ścieków
Lokalizacja	Na terenie sołectw Altanka, Lubiejew, Żdźarów Gminy Sochaczew

Podmiot realizujący projekt	Urząd Gminy Sochaczew wraz mieszkańcami
Zakres realizowanych zadań	Budowa przydomowych oczyszczalni ścieków spełniających normy środowiskowe.
Prognozowane rezultaty	Podniesienie standardu życia mieszkańców, zapewnienie lepszych warunków mieszkaniowych, poprawa jakości wód i gleb oraz zmniejszenie ilości substancji biogennych przedostających się do środowiska.
Sposób oceny i zamierzenia rezultatów w odniesieniu do celów rewitalizacji	Raport z realizacji projektu
Termin realizacji	2017 - 2023
L.P.	4.
Nazwa projektu	Zwiększenie Bezpieczeństwa poprzez budowę chodników
Lokalizacja	Na terenie sołectw Altanka, Lubiejew, Żdźarów Gminy Sochaczew
Podmiot realizujący projekt	Urząd Gminy Sochaczew
Zakres realizowanych zadań	Budowa chodników przy głównych szlakach komunikacji pieszej mieszkańców Gminy Sochaczew.
Prognozowane rezultaty	Zwiększenie bezpieczeństwa w ruchu pieszym.

Sposób oceny i zamierzenia rezultatów w odniesieniu do celów rewitalizacji	Raport z realizacji projektu
Termin realizacji	2017 - 2023
L.P.	5.
Nazwa projektu	Przebudowa i rozbudowa systemu oświetleniowego w Gminie Sochaczew
Lokalizacja	Na terenie sołectw Altanka, Lubiejew, Żdźarów Gminy Sochaczew
Podmiot realizujący projekt	Urząd Gminy Sochaczew
Zakres realizowanych zadań	Przebudowa i rozbudowa systemu oświetleniowego w Gminie Sochaczew w celu zwiększenia bezpieczeństwa mieszkańców
Prognozowane rezultaty	Zwiększenie bezpieczeństwa w ruchu samochodowym i pieszym.
Sposób oceny i zamierzenia rezultatów w odniesieniu do celów rewitalizacji	Raport z realizacji projektu
Termin realizacji	2017 – 2023

L.P.	6.
Nazwa projektu	Stworzenie miejsca dla społeczności lokalnej
Lokalizacja	96-500 Sochaczew Bielice 19
Podmiot realizujący projekt	Urząd Gminy Sochaczew wraz z organizacjami pozarządowymi
Zakres realizowanych zadań	Stworzenie miejsca dla społeczności lokalnej pod adresem 96-500 Sochaczew Bielice 19 obecnie mieści się tam tylko Niepubliczny Zakład Opieki Zdrowotnej Bielice, jednakże to miejsce ma potencjał między innymi dlatego, iż znajduje się w centralnej części wschodniej strony Gminy Sochaczew. W obiekcie organizowano by zajęcia dla dzieci i młodzieży oraz dla seniorów o różnej tematyce w zależności od zgłoszonych potrzeb.
Prognozowane rezultaty	Rozwój edukacji dla dzieci i młodzieży. Aktywizacja seniorów. Integracja społeczności lokalnej.
Sposób oceny i zamierzenia rezultatów w odniesieniu do celów rewitalizacji	Raport z realizacji projektu
Termin realizacji	2017 - 2023

Źródło: Opracowanie własne.

XIV. MECHANIZMY ZAPEWNIENIA KOMPLEMENTARNOŚCI

Wszystkie działania zaplanowane w ramach procesu rewitalizacji na terenie Gminy Sochaczew są ze sobą komplementarne w aspekcie przestrzennym, problemowym, proceduralno-instytucjonalnym, międzyokresowym oraz finansowym. Jest to jeden z podstawowych wymogów opracowywania *Lokalnego Programu Rewitalizacji dla Gminy Sochaczew na lata 2017-2023*. Poniżej zostały opisane poszczególne mechanizmy zapewniające komplementarność przedmiotowego dokumentu.

Komplementarność przestrzenna

Projekty główne w *Lokalnym Programie Rewitalizacji dla Gminy Sochaczew na lata 2017-2023* zaplanowane zostały z uwzględnieniem wzajemnych powiązań przestrzennych, tj. są one realizowane na obszarze rewitalizowanym oraz dotyczą one jego mieszkańców. Zaś projekty uzupełniające wspierają realizację celów projektów głównych i przeważającej części również realizowane są na terenie rewitalizowanym, tzw. efekt synergii.

W tym miejscu należy podkreślić, iż realizacja zaplanowanych zadań dodatkowych zapewni rozwój dla społeczności lokalnej na całym terenie zdegradowanym Gminy Sochaczew, a nie tylko na obszarze rewitalizowanym.

Utworzenie miejsca dla społeczności lokalnej w miejscowości Żdźarów w ramach projektu pt.: „Projekt koncepcyjny adaptacji budynku strażnicy OSP na Świetlicę Wiejską” umożliwi realizację innych projektów na terenie rewitalizowanym, tj.: „Dodatkowe zajęcia dla mieszkańców, szczególnie dla dzieci i młodzieży, bezrobotnych, przedsiębiorców i rolników w zakresie usług informatycznych, doradztwa zawodowego i innych kompetencji kluczowych”, „Nieodpłatne doradztwo prawne”, „Szkolenia specjalistyczne dla bezrobotnych

w zakresie zdobywania umiejętności potrzebnych na rynku pracy”, „Aktywizacja społeczności lokalnej poprzez organizację spotkań lokalnych z udziałem organizacji pożytku publicznego”, „Zagospodarowanie terenu przy dawnej strażnicy OSP w Żdźarów”, „Integracja i aktywizacja seniorów”. Reasumując, czyli dla wszystkich zaplanowanych projektów głównych. Ponadto, realizacja projektu, dotycząca adaptacji budynku dla mieszkańców umożliwi realizację dwóch projektów uzupełniających z pięciu, tj.: „Stworzenie wioski internetowej w dawnej strażnicy OSP Żdźarów”, „Stworzenie Biblioteki w dawnej strażnicy OSP Żdźarów”. Pozostałe dwa zadania: „Zwiększenie Bezpieczeństwa poprzez budowę chodników”, „Przebudowa i rozbudowa systemu oświetleniowego w Gminie Sochaczew” poprawi bezpieczeństwo w komunikacji pieszej i samochodowej całej społeczności lokalnej, w tym do miejsc aktywizacji mieszkańców.

Wszystkie te zadania przyczynią się do rozwoju społeczności lokalnej w sferze społecznej, przestrzenno-funkcjonalnej, gospodarczej i środowiskowej. Zaś projekt Rozwój przydomowych oczyszczalni ścieków przyczyni się do poprawy jakości środowiska i lepszego komfortu mieszkańców.

Większa część mieszkańców obszaru rewitalizowanego dotknięta jest bezrobociem i innymi problemami społecznymi. Ponadto, obiekty budowlane znajdują się w złym stanie technicznym, co wynika z braku środków finansowych spowodowanej brakiem pracy. Złe warunki mieszkaniowe pogłębia również brak odpowiedniej infrastruktury na przedmiotowym obszarze. Wyżej wymienione uwarunkowania społeczne i techniczne negatywnie wpływają na atrakcyjność mieszkaniową i gospodarczą niniejszych sołectw, co w konsekwencji zmniejsza przedsiębiorczość na tym terenie, pogłębia dysfunkcje społeczne, migrację mieszkańców i problemy środowiskowe, np. palenie w piecach „czym się da”.

W związku z powyższym zaplanowano projekty „miękkie” dla bezrobotnych i innych osób potrzebujących specjalistycznych kursów, szczególnie informatycznych niezbędnych by móc odnaleźć się im na rynku pracy. Działania te przyczynią się do poprawy jakości życia mieszkańców dotkniętych sytuacją kryzysową.

Dodatkowo, niniejsze przedsięwzięcia wpłyną na wzrost atrakcyjności gospodarczej niniejszego obszaru, co w połączeniu z zadaniami inwestycyjnymi, doprowadzi do atrakcyjności rewitalizowanych sołectw pod względem mieszkaniowym z czystym powietrzem, a w ślad za tym rozwój całej Gminy Sochaczew. Więcej osób zamieszkujących Gminę oznacza większe podatki, co w konsekwencji pozwala przeznaczyć większą ilość środków na cele inwestycyjne jak i również społeczne.

Reasumując, zaplanowane do realizacji zadania będą się wzajemnie dopełniały, aby w jak największym stopniu osiągnąć cele rewitalizacyjne.

KOMPLEMENTARNOŚĆ PROBLEMOWA

Zaplanowane zadania będą wzajemnie się uzupełniać i wpływać korzystnie na obszar rewitalizowany w sferze społecznej, przestrzenno-funkcjonalnej, gospodarczej i środowiskowej. Zadania dotyczące aktywizacji i podniesienie kwalifikacji zawodowych młodzieży i osób bezrobotnych głównie będą wpływać korzystnie na sferę społeczną. Jednakże, należy zauważyć, iż pozytywny efekt będzie w synergii z pozostałymi sferami, tj.: gospodarczą – rozwijanie umiejętności przedsiębiorczych przyczyni się do zakładania nowych firm, osoby lepiej sytuowane bardziej dbają o swoją przestrzeń.

Powyższe będzie miało wpływ na wzrost dochodów mieszkańców w wyniku podjęcia pracy lub rozpoczęcia działalności gospodarczej, przełoży się na poprawę sytuacji finansowej, a to z kolei może zachęca do modernizacji i remontów obiektów mieszkalnych i gospodarczych.

To następnie wpłynie na atrakcyjność infrastruktury społecznej oraz dogodne warunki mieszkaniowe, które wpływają na wzrost liczby mieszkańców. Jeśli ludzie mają komfortowe warunki życia co do zasady brak jest negatywnych zjawisk społecznych. Dodatkowo, będzie wtedy to dobry teren do lokalizacji działalności gospodarczej, np.: zakładanie gospodarstw agroturystycznych i produkcję zdrowej,

ekologicznej żywności do czego przyczyni się dobra jakość powietrza, która nie ulegnie pogorszeniu, gdyż mieszkańców będzie stać na palenie w piecu wysokokalorycznym opałem albo używanie gazu LPG.

Ponadto, do dobrych walorów środowiskowych Gminy Sochaczew przyczyni się budowa przydomowych oczyszczalni, które pozytywnie wpłyną na lepszą jakość powietrza, wody i gleby.

Komplementarność problemowa oznacza także konieczność powiązania działań rewitalizacyjnych ze strategicznymi decyzjami Gminy Sochaczew. Korzyści z realizacji zaplanowanych zadań, dotyczących aktywizacji osób bezrobotnych wpłyną także na wzrost konkurencyjności całego regionu między innymi poprzez rozwój działalności gospodarczej i zwiększyć atrakcyjność mieszkańców na rynku pracy.

KOMPLEMENTARNOŚĆ PROCEDURALNO-INSTITUCJONALNA

Zgodnie z opisanym systemem realizacji, rozdział XVII, za komplementarność proceduralno- instytucjonalną głównie odpowiedzialny jest i będzie Urząd Gminy Sochaczew, który to tworzy warunki prawne i organizacyjne do prowadzenia rewitalizacji. W tym miejscu należy podkreślić, iż rewitalizacja prowadzona jest przez wielu interesariuszy, którzy muszą ze sobą współpracować w celu osiągnięcia założonych celów *Lokalnego Programu Rewitalizacji dla Gminy Sochaczew na lata 2017-2023*. Jednakże, Urząd Gminy przy ich realizacji jest liderem wspomaganym przez pozostałych interesariuszy, tak by działania były spójne i wzajemnie się uzupełniały.

KOMPLEMENTARNOŚĆ MIĘDZYOKRESOWA

Projekty planowane do realizacji w ramach procesu rewitalizacji są kontynuacją projektów, które już od lat są realizowane w Gminie Sochaczew.

Mieszkańcy, po za obszarem rewitalizowanym, mają do dyspozycji Centrum Kształcenia, które powstało w ramach projektu „Wioska internetowa-kształcenie na odległość na terenach wiejskich”. Jest to placówka o charakterze kulturalno-oświatowym, która wyposażona jest w nowoczesny sprzęt komputerowy z oprogramowaniem oraz dostępem do Internetu. Centrum zlokalizowane jest w miejscowości Kąty w budynku Zespołu Szkół, gdzie funkcjonuje Gminna Biblioteka Publiczna Gminy Sochaczew. Przedmiotowy ośrodek daje możliwość bezpłatnego korzystania z komputerów i internetu każdemu mieszkańcowi Gminy Sochaczew, niezależnie od jego wieku, płci, wykształcenia i sytuacji zawodowej, który zainteresowany jest zdobywaniem i uzupełnianiem swojej wiedzy. W Centrum można korzystać z Pakietu MS Office. Ponadto, to miejsce pozwala bezrobotnym korzystać z Internetu w celu wyszukiwania ofert pracy, a także przygotowania cv i listu motywacyjnego.

Centrum wyposażone jest w 10 stanowisk komputerowych plus serwer z dodatkowym oprogramowaniem edukacyjnym takim jak encyklopedie, atlasy i słowniki języków obcych oraz posiada dostęp do internetu.

Niniejsze Centrum działa od 07 kwietnia 2008 roku i był projektem współfinansowanym jest przez Unię Europejską w ramach Europejskiego Funduszu Społecznego. Realizatorami projektu jest Fundacja Regionalnej Agencji Promocji Zatrudnienia z Dąbrowy Górniczej i Przedsiębiorstwo Telekomunikacyjne OPTOLAND z Warszawy. Niestety jest to jedyne miejsce o tym charakterze w powiecie sochaczewskim.

Ponadto, GOPS w Sochaczewie od czerwca 2012 roku realizuje projekt systemowy „Czas na aktywność”, współfinansowany ze środków Unii Europejskiej w ramach Europejskiego Funduszu Społecznego. Zakłada on objęcie wsparciem 27 osób, zagrożonych wykluczeniem społecznym, korzystających ze świadczeń pomocy społecznej, mieszkańców Gminy Sochaczew. Pomoc oferowana była dla osób nie posiadających kwalifikacji zawodowych. Przedmiotowy projekt był realizowany w trzech edycjach. Beneficjenci wyżej omówionego projektu otrzymywali zasiłki celowe ze środków własnych Gminy. W ramach niniejszego przedsięwzięcia zorganizowane zostały wyjazdy szkoleniowe z zakresu ABC przedsiębiorczości.

W związku z powyższym zadania wyznaczone w niniejszym Programie Rewitalizacji są komplementarne względem przedsięwzięć realizowanych w poprzednich latach na terenie Gminy Sochaczew, gdyż omawiany samorząd już realizował inwestycje mających na celu poprawę warunków życia mieszkańców przez zadania w zakresie społecznym. Dodatkowo, na terenie omawianej Gminy były realizowane przedsięwzięcia w zakresie gospodarczym z uwzględnieniem poprawy jakości środowiska naturalnego, takie jak: inwestycje drogowe, usuwanie wyrobów zawierających azbest, pomoc mieszkańcom w pozyskaniu dotacji na instalacje z udziałem energii ze źródeł odnawialnych, czy budowę przydomowych oczyszczalni ścieków. Powyższe inwestycje, w szczególności drogowe przyczyniły się do atrakcyjności oraz wzrostu konkurencyjności gospodarczej całej Gminy Sochaczew.

Jednocześnie, należy wskazać, iż projekt pt.: Projekt koncepcyjny adaptacji budynku strażnicy OSP na Świetlicę Wiejską jest kontynuacją projektów inwestycyjnych, dotyczących utrzymania budynków użyteczności publicznej na odpowiednim poziomie energetycznym. W latach wcześniejszych Gmina Sochaczew przeprowadziła termomodernizację wszystkich szkół na swoim terenie.

KOMPLEMENTARNOŚĆ ŹRÓDEŁ FINANSOWANIA

Przedsięwzięcia, które zostały zaplanowane w niniejszym dokumencie są kapitałochłonne, w związku z tym ich realizacja wymaga wsparcia zewnętrznego budżetu Gminy Sochaczew ze środków EFRR, EFS i FS. Oczywiście władze Gminy zadbają by wykluczyć ryzyko podwójnego dofinansowania poprzez koordynowanie i synergii projektów rewitalizacyjnych. Takie rozwiązanie jest korzystne z punktu widzenia ekonomicznego i efektywnego, gdyż jednej jednostce ciężko jest wygospodarować ze swojego budżetu całość środków niezbędnych do przeprowadzenia procesu rewitalizacji. Połączenie funduszy unijnych, w tym w szczególności regionalnych i krajowych programów operacyjnych z instrumentami wsparcia krajowego wraz z wkładem własnym pozwoli zrealizować zaplanowane cele w *Lokalnym Programie Rewitalizacji dla Gminy Sochaczew na lata 2017-2023*.

Następujące projekty nieinwestycyjne, będą finansowane ze środków Europejskiego Funduszu Społecznego:

- Dodatkowe zajęcia dla mieszkańców, szczególnie dla dzieci i młodzieży, bezrobotnych, przedsiębiorców i rolników w zakresie usług informatycznych, doradztwa zawodowego i innych kompetencji kluczowych.;
- Nieodpłatne doradztwo prawne;
- Szkolenia specjalistyczne dla bezrobotnych w zakresie zdobywania umiejętności potrzebnych na rynku pracy;
- Aktywizacja społeczności lokalnej poprzez organizację spotkań lokalnych z udziałem organizacji pożytku publicznego;
- Integracja i aktywizacja seniorów.

Zaś pozostałe projekty inwestycyjne będą realizowane w ramach Europejskiego Funduszu Rozwoju Regionalnego, należą do nich:

- Zagospodarowanie terenu przy dawnej strażnicy OSP w Żdźarów;
- Projekt koncepcyjny adaptacji budynku strażnicy OSP na Świetlicę Wiejską;

- Stworzenie wioski internetowej w dawnej strażnicy OSP Żdźarów;
- Stworzenie Biblioteki w dawnej strażnicy OSP Żdźarów;
- Rozwój przydomowych oczyszczalni ścieków;
- Zwiększenie Bezpieczeństwa poprzez budowę chodników;
- Przebudowa i rozbudowa systemu oświetleniowego w Gminie Sochaczew,
- Stworzenie miejsca dla społeczności lokalnej.

XV. INDYKATYWNE RAMY FINANSOWE

Ważnym elementem realizacji projektów rewitalizowanych zaplanowanych w rozdziale *Projekty Główne* i *Projekty Uzupełniające* jest wskazanie źródeł finansowania. Poniższa tabela przedstawia dane dotyczące szacowanej wartości projektu wraz z udziałem krajowych środków publicznych, udział środków UE (EFRR/EFS/FS) oraz wskazanie możliwego źródła finansowania.

Na dzień opracowania *Lokalnego Programu Rewitalizacji dla Gminy Sochaczew na lata 2017-2023* nie zaplanowano żadnego zadania z udziałem środków prywatnych, gdyż ani jeden podmiot prywatny nie wyraził chęci wsparcia finansowego poniższych projektów. Jednakże w tym miejscu należy podkreślić, że w przyszłości taka możliwość może się pojawić. Jedynie, należy zaznaczyć, iż w zadaniu pt.: *Rozwój przydomowych oczyszczalni ścieków wkład własny będzie pochodził od mieszkańców.*

Tabela 38 Zestawienie finansowe projektów rewitalizacyjnych

Wartość [PLN]

L.P.	Nazwa projektu	Szacunkowa wartość projektu	Udział krajowych środków publicznych	udział środków UE (EFRR/EFS/FS)	Możliwe źródło finansowania
Projekty główne					
1.	Dodatkowe zajęcia dla mieszkańców, szczególnie dla przedsiębiorców i rolników w zakresie usług informatycznych i doradztwa zawodowego	8.000,00	1.200,00	6.800,00	RPO WM, PROW, BG
2.	Nieodpłatne doradztwo prawne	4.000,00	4.000,00	0,00	BG
3.	Szkolenia specjalistyczne dla bezrobotnych w zakresie zdobywania umiejętności	20.000,00	3.000,00	17.000,00	RPO WM, PROW,

	potrzebnych na rynku pracy				BG
4.	Aktywizacja społeczności lokalnej poprzez organizację spotkań lokalnych z udziałem organizacji pożytku publicznego	5.000,00	5.000,00	0,00	BG
5.	Zagospodarowanie terenu przy dawnej strażnicy OSP w Żdźarów	150.000,00	22.500,00	127.500,00	PROW, BG
6.	Projekt koncepcyjny adaptacji budynku strażnicy OSP na Świetlicę Wiejską	1.300.000,00	325.000,00,	975.000,00	RPO WM, PROW
7.	Integracja i aktywizacja seniorów	20.000,00	3.000,00	17.000,00	PROW, BG
Projekty uzupełniające					
1.	Stworzenie wioski internetowej w dawnej strażnicy OSP Żdźarów	60.000,00	9.000,00	51.000,00	PROW, BG
2.	Stworzenie Biblioteki w dawnej strażnicy OSP Żdźarów	40.000,00	6.000,00	34.000,00	PROW, BG
3.	Rozwój przydomowych oczyszczalni ścieków	40.000,00 (w tym 16.000,00 będzie pochodził od mieszkańców)	0,00	24.000,00	WFOŚiGW
4.	Zwiększenie Bezpieczeństwa poprzez budowę chodników	200.000,00	30.000,00	170.000,00	PROW, BG
5.	Przebudowa i rozbudowa systemu oświetleniowego w Gminie Sochaczew	400.000,00	60.000	340.000	PROW, NFOŚiGW WFOŚiGW, BG
6.	Stworzenie miejsca dla społeczności lokalnej	8.000,00	1.200,00	6800,00	RPO WM, PROW,

Źródło: Opracowanie własne.

XVI. MECHANIZMY WŁĄCZENIA MIESZKAŃCÓW

W celu prawidłowego opracowania *Lokalnego Programu Rewitalizacji dla Gminy Sochaczew na lata 2017-2023* niezbędne jest aktywne zaangażowanie różnych grup interesariuszy, szczególnie na obszarze rewitalizacyjnym. Uczestnictwo ich ważne jest na każdym etapie procesu rewitalizacji, tj. przygotowania niniejszego dokumentu a następnie na etapie realizacji, monitoringu i ewaluacji. Ponadto, udział interesariuszy jest koniecznym warunkiem osiągnięcia zaplanowanych efektów długofalowego rozwoju obszarów zdegradowanych.

Interesariuszami procesu rewitalizacji na terenie Gminy Sochaczew są:

- Urząd Gminy Sochaczew,
- Jednostki podległe Urzędowi Gminy Sochaczew, w szczególności Gminny Ośrodek Pomocy Społecznej,
- Powiatowy Urząd Pracy w Sochaczewie,
- Mieszkańcy Gminy Sochaczew, w szczególności mieszkańcy obszaru rewitalizacji,
- Osoby spoza terenu Gminy Sochaczew, którzy planują na jej terenie zamieszkać;
- Przedsiębiorcy z terenu Gminy Sochaczew, w szczególności mieszkańcy obszaru rewitalizacji,
- Przedsiębiorcy spoza terenu Gminy Sochaczew, którzy mogą interes biznesowy lub planują rozpocząć swoją działalność na jej terenie;
- Organizacje pozarządowe działające na terenie Gminy Sochaczew;
- Inne podmioty zainteresowane projektami rewitalizacyjnymi na terenie Gminy Sochaczew.

W tym miejscu należy podkreślić, iż katalog interesariuszy jest szeroki i otwarty, gdyż proces rewitalizacji jest procesem ciągłym.

W tym miejscu należy podkreślić, iż Urząd Gminy Sochaczew jest głównym liderem i odpowiedzialnym za opracowanie oraz dalszy proces rewitalizacji w Gminie jednakże niniejszy proces opiera się o współpracę z różnymi grupami interesariuszy. Na każdym etapie *Lokalnego Programu Rewitalizacji* jest niezbędna partycypacja społeczna w celu prawidłowego jej przeprowadzenia i odniesieniu sukcesu czyli realizacji zaplanowanych efektów, o czym szerzej w rozdziale *System monitoringu*.

Włączenie społeczności lokalnej w przedmiotowy proces musi przybierać różne formy, tak by każdy z interesariuszy zewnętrznych miał możliwość aktywnego udziału w celu zgłoszenia uwag i wniosków reprezentowanej przez siebie grupy. W związku z powyższym Urząd Gminy Sochaczew przeprowadził różne formy konsultacji społecznych, tj.:

- spotkania ze społecznością lokalną organizowane z inicjatywy i Urzędu Gminy Sochaczew,
- debaty organizowane z inicjatywy Urzędu Gminy Sochaczew z udziałem organizacji pozarządowych i Gminnego Ośrodka Pomocy Społecznej,
- spotkania ze społecznością lokalną organizowane z inicjatywy obywateli z udziałem przedstawicieli Urzędu Gminy Sochaczew,
- uwagi i wnioski w postaci papierowej lub elektronicznej od interesariuszy..

Wyżej wymienione techniki konsultacji społecznych zostały wybrane, gdyż należą one do najbardziej popularnych i najbardziej skutecznych w zaangażowaniu całej społeczności lokalnej. Interesariusze zewnętrzni o konsultacjach społecznych byli informowani po przez stronę internetową, lokalne media oraz poprzez ogłoszenia w miejscach ogólnie dostępnych.

Już podczas przeprowadzenia ankiety dla mieszkańców do *Strategii Rozwoju Gminy Sochaczew na lata 2016-2022* społeczność lokalna przekazywała informacje, dotyczące zachowań i obszarów charakterystycznych dla terenów zdegradowanych. Co zainicjowało Urząd Gminy do opracowania *Lokalnego Programu Rewitalizacji dla Gminy Sochaczew na lata 2017-2023*.

Podczas ankietyzacji do *Strategii* mieszkańcy mogli zgłaszać potrzeby społeczne poprzez następujące pytania:

- pytanie nr 2 – Jakie są braki oraz słabe strony gminy, którym powinna być poświęcona większa uwaga;
- pytanie nr 3 – jakie inwestycje i gdzie powinny być zrealizowane na terenie gminy, gdzie widzisz najpilniejsze inwestycje;
- pytanie nr 6 – w naszej gminie są osoby, którym powinniśmy poświęcać więcej uwagi lub wsparcia. Kim powinniśmy zająć się w pierwszej kolejności?;
- pytanie nr 7 – jakie widziałbyś/widziałabyś zajęcia pozalekcyjne dla dzieci w naszej gminie.

Podczas przedmiotowej ankietyzacji mieszkańcy zgłaszali między innymi jakie widzą problemy społeczne na terenie swojej Gminy Sochaczew, do których należało między innymi: bezrobocie, przestępczość, brak miejsc aktywizacji społeczności lokalnej, brak integracji i identyfikowania się z miejscem zamieszkania oraz brak programów dla osób starszych i innych grup wiekowych. W przedmiotowej ankiecie wzięło udział 114 osób.

W sposób ogólny powyższe problemy zostały ujęte ww. *Strategii* zaś w *Lokalnym Programie Rewitalizacji* zostały te wątki dokładnie zdiagnozowane i rozwinięte. Takie rozwiązanie jest naturalnym procesem, gdyż *Program Rewitalizacji* jest podrzędnym dokumentem do *Strategii Rozwoju Gminy*.

Dzięki powyższemu działaniu Urząd Gminy Sochaczew przeprowadził pierwszym etap diagnozy do opracowania *Lokalnego Programu Rewitalizacji* podczas którego określił wstępnie skale i rodzaj zjawisk kryzysowych na terenie Gminy Sochaczew.

Następnie, Urząd Gminy Sochaczew organizował spotkania, dotyczące realizacji poszczególnych projektów rewitalizacyjnych by uwzględnić najpilniejsze potrzeby społeczne. Pierwsze spotkanie odbyło się 30.03.2016 roku, łącznie było ich cztery. Ponadto, także organizowano spotkania mieszkańców i organizacji

pozarządowych, bez udziału pracowników Urzędu Gminy, w celu przygotowania się do powyższych spotkań na szerszym forum. Głównie były to spotkania Wiejskiego Stowarzyszenia Integracyjnego z miejscowości Żdżarów wraz ze społecznością lokalną na temat ożywienia terenów zachodniej części Gminy Sochaczew. Przedmiotowe spotkania odbyły się w następujących terminach: 17.10.2015 rok, 30.03.2016 rok, 30.07.2016 rok, 01.10.2016 rok i 06.12.2016 rok.

Podczas spotkania zebrania Wiejskiego Stowarzyszenia Integracyjnego w Żdżarowie w dniu 17.10.2015 roku, na podstawie protokołu z zebrania, omawiano zagadnienia związane z przebudową budynku dawnej OSP w Żdżarowie na potrzeby społeczności lokalnej. Podkreślono na przedmiotowym spotkaniu, że wola mieszkańców jest następująca, iż ww. obiekt ma pełnić rolę centrum integracyjnego wszystkich mieszkańców Gminy. Dodatkowo, jednogłośnie podtrzymali wcześniejsze koncepcje stwierdzając jednomyślnie, iż w wyniku rozmów przeprowadzonych w gronie rodziny i przyjaciół coraz silniej dostrzegają niezbędną istnienie takiego obiektu w tym miejscu. Jednocześnie wiele osób podkreśliło, iż należy robić wszystko by władze Gminy jak najszybciej przystąpiły do prac w przedmiotowej sprawie. Na niniejszym spotkaniu było 24 osoby.

Na kolejnym spotkaniu, które odbyło się w dniu 30.03.2016 roku było 17 osób. Przedstawiono na nim planowany zakres prac remontowo budowlanych budynku dawnej OSP w Żdżarowie, gdyż Gmina Sochaczew ogłosiła konkurs na projekt adaptacji ww. obiektu i chciała wybór skonsultować z mieszkańcami. Przedmiotowy projekt wywołał duże zainteresowania oraz liczne komentarze i uwagi. Po dyskusji pozytywną opinię uzyskał jeden projekt, który także był rekomendowany przez władze Gminy.

Na spotkaniu Stowarzyszenie wraz z mieszkańcami w dniu 30.07.2016 roku, w którym uczestniczyło 19 osób, przekazano informację, iż projekt, który został wybrany na poprzednim zebraniu został ostatecznie zaakceptowany przez Urząd Gminy Sochaczew.

Na podstawie wyciągu z protokołu Wiejskiego Stowarzyszenia Integracyjnego z dnia 01.10.2016 roku mieszkańcy pytali jak idą postępy w przygotowaniu projektu, dotyczącego adaptacji budynku strażnicy OSP na Świetlicę Wiejską. W związku z niniejszym zagadnieniem wywiązała się dyskusja na temat zasad finansowania inwestycji, konieczności pozyskania na ten cel przez władze Gminy dodatkowych środków z różnych źródeł zewnętrznych. W ślad za tym, Stowarzyszenie wysłało zapytanie do Urzędu Gminy w dniu 12.11.2016 roku na jakim etapie zaawansowania prac jest niniejszy projekt. Dodatkowo w niniejszym piśmie, Stowarzyszenie i społeczność lokalna zapewniła o deklaracji posiadania nowych pomysłów i planów aktywizacji społeczności z wykorzystaniem przedmiotowego obiektu i zasobów ludzkich. Na niniejszym zebraniu było 23 osoby.

Na następnym zebraniu Prezes Wiejskiego Stowarzyszenia Integracyjnego w Żdźzarowie w dniu 06.12.2016 roku, przedstawił uzyskane informacje od Urzędu Gminy Sochaczew na temat planowanego projektu pt.: „Projekt koncepcyjny adaptacji budynku strażnicy OSP na Świetlicę Wiejską”, odpowiadając na liczne pytania zgromadzonych.

Powyższe spotkania wskazują na duże zainteresowanie społeczności lokalnej nad tworzeniem integracyjnego społeczeństwa przy wykorzystaniu obiektu byłego budynku strażnicy OSP w miejscowości Żdźzarów. Niniejsza aktywność społeczności lokalnej między innymi przełożyła się na zaplanowanie jednego z projektów głównych pt.: „Projekt koncepcyjny adaptacji budynku strażnicy OSP na Świetlicę Wiejską”.

Spotkania z mieszkańcami miały między innymi na celu wyjaśnienie istoty rewitalizacji w sposób przystępny dla lokalnej społeczności tak by każdy mógł wypowiedzieć swoje potrzeby, uwagi i wnioski do zdiagnozowanych problemów społecznych, a następnie do planowanych projektów rewitalizacyjnych. Udzieliły one także odpowiedzi i ukazały najistotniejsze problemy występujące na terenie Gminy Sochaczew i pozwoliły na pełne przeprowadzenie wnikliwej diagnozy całej Gminy, z podziałem na sołectwa. Przedmiotowe spotkania uzupełniły i doprecyzowały ocenę stanu faktycznego do danych statystycznych, co pozwoliło na określenie rodzaju i lokalizacji głównych problemów oraz gdzie występuje ich największa koncentracja.

Organizacje pożytku publicznego działające na terenie Gminy Sochaczew swoimi siłami także agitowały do uczestnictwa w wyżej opisanych spotkaniach.

Ponadto, Wiejskie Stowarzyszenie Integracyjne działające na terenie sołectwa Żdźarów, oprócz aktywnego udziału we wszystkich spotkaniach samo występowało pisemnie do Urzędu Gminy Sochaczew na jakim etapie są prace, dotyczące planowanych projektów rewitalizacyjnych. Zapewniając przy tym, iż nie tylko członkowie ww. Stowarzyszenia są zainteresowani pracami na rzecz społeczności lokalnej, ale także mieszkańcy Żdźarowa niezrzeszeni oraz inne osoby z okolicznych miejscowości. Warto podkreślić, iż Wiejskie Stowarzyszenie Integracyjne jest organizacją pożytku publicznego, które cieszy się poparciem wśród mieszkańców Gminy. Dodatkowo, ma ono wiele pomysłów i planów na realizację zadań na rzecz społeczności lokalnej zgodnej ze swoim statutem. Mamy tu przykład tzw. kontroli obywatelskiej.

Po opracowaniu wstępnej wersji dokumentu, został on poddany konsultacjom społecznym. Dokument został wyłożony w formie papierowej w Urzędzie Gminy Sochaczew. W związku z powyższym wszyscy zainteresowani mogli złożyć uwagi i wnioski do projektu przedmiotowego opracowania w wersji papierowej i wersji elektronicznej. Niniejsze uwagi i wnioski następnie zostały przeanalizowane i częściowo uwzględnione.

Aktywny udział w konsultacjach społecznych mieli pracownicy Urzędu Gminy Sochaczew, którzy przeprowadzili wiele spotkań na temat propozycji projektów rewitalizacyjnych na terenie przedmiotowej jednostki samorządu terytorialnego. Dodatkowo, e-mailowo, telefonicznie i osobiście odpowiadali na wszystkie pytania i wątpliwości, dotyczące opracowywanego *Lokalnego Programu Rewitalizacji dla Gminy Sochaczew*.

Zgodnie z powyższym należy podkreślić, że interesariusze w ramach spotkań z mieszkańcami i konsultacji społecznych mieli możliwość wskazania problemów jakie występują na terenie Gminy Sochaczew. Jednocześnie, mogli się oni ustosunkować do propozycji, które zaproponował Urząd Gminy Sochaczew w porozumieniu z Gminnym Ośrodkiem Pomocy Społecznej, którzy byli w całym procesie

konsultacyjnym głównymi inicjatorami. Ponadto, mieszkańcy i organizacje pozarządowe zgłaszali własne pomysły do realizacji na obszarach zdegradowanych, które następnie zostały uwzględnione w niniejszym dokumencie. Spotkania pozwoliły na żywą dyskusję na temat problemów jakie występują na terenie Gminy Sochaczew oraz jakie zadania zrealizować by osiągnąć zamierzony cel. Dostarczyły one także konkretnych sugestii od społeczności i organizacji, które pomogły w opracowaniu, głównie rozdziału *Wyznaczenie obszarów zdegradowanych* oraz *Identyfikacji potrzeb rewitalizacyjnych*. Powyższe przyczyniło się do zaplanowanych efektów na terenie rewitalizowanym na obszarze Gminy Sochaczew.

Powyższe wskazuje, iż *Lokalny Program Rewitalizacji dla Gminy Sochaczew na lata 2017-2023* był opracowany w procesie szerokiej partycypacji społecznej, w tym we współpracy z organizacjami pozarządowymi, pracowników Urzędu Gminy Sochaczew na czele z Wójtem oraz różnymi przedstawicielami środowisk działających na terenie omawianej Gminy.

Każdy z interesariuszy ma swoje zadanie w procesie rewitalizacyjnym zaplanowanym na terenie Gminy Sochaczew. Jednakże, to Urząd Gminy Sochaczew na czele z Wójtem pełni rolę lidera na każdym etapie procesu rewitalizacyjnego. To on głównie zainicjował i poprowadził projekty, które mają na celu pozytywne zmiany na obszarze zdegradowanym. Przede wszystkim stwarza on możliwości prawno-formalne oraz agituje pozostałych interesariuszy do działania na rzecz społeczności lokalnej.

Do głównych zadań Urzędu Gminy Sochaczew w procesie rewitalizacji należy:

- zarządzanie procesem rewitalizacji,
- inicjowanie projektów rewitalizacji, zgodnie ze zidentyfikowanymi potrzebami,
- zaplanowanie, wydatkowanie i rozliczenie publicznych środków budżetowych,
- pozyskiwanie i rozliczanie środków zewnętrznych, w tym z UE,
- przeprowadzenie konsultacji społecznych,
- monitorowanie procesu rewitalizacji,
- zarządzanie współpracą między Interesariuszami.

Pozostali interesariusze nie mają tak sprecyzowanych i z formalizowanych zadań względem *LPR Sochaczew*, gdyż udział ich jest dobrowolny. Jednakże, im większa ich aktywność tym lepszy efekt dla społeczności lokalnej. Do ich zadań głównie należy zgłaszanie potrzeb społeczności lokalnej oraz wsparcie w realizacji zaplanowanych projektów rewitalizacyjnych.

XVII. SYSTEM REALIZACJI

Za realizację *Lokalnego Programu Rewitalizacji dla Gminy Sochaczew na lata 2017-2023* będzie odpowiadały władze Gminy Sochaczew. Jednakże, nie tylko one realizują projekty rewitalizacyjne. W rozdziale *Projekty główne* i *Projekty uzupełniające* do poszczególnych zadań wyznaczono odpowiednie podmioty, należące do nich:

- Urząd Gminy Sochaczew,
- Gminny Ośrodek Pomocy Społecznej,
- Ośrodek Doradztwa Rolniczego,
- mieszkańcy,
- organizacje pozarządowe,
- przedsiębiorcy,
- i inni interesariusze zewnętrzni.

Projekty w których jest odpowiedzialny Urząd Gminy Sochaczew zostaną przypisane poszczególnym pracownikom Urzędu Gminy, zgodnie z Regulaminem Organizacyjnym Gminy.

Za proces przygotowania, wdrażania i monitorowania *Lokalnego Programu Rewitalizacji* odpowiedzialne będą przede wszystkim następujące stanowiska w Urzędzie Gminy Sochaczew:

- Wójt Gminy,
- Sekretarz Gminy,
- Skarbnik Gminy,
- stanowisko, dotyczące obsługi mieszkańców,
- stanowisko, dotyczące ewidencji ludności,
- stanowisko, dotyczące planowania przestrzennego,
- stanowisko, dotyczące inwestycji,
- stanowisko, dotyczące funduszy europejskich,
- stanowisko, dotyczące ochrony środowiska.

Dodatkowo, w przedmiotowym procesie Urząd Gminy Sochaczew będą wspomagać pracownicy Gminnego Ośrodka Pomocy Społecznej w Sochaczewie oraz Ośrodek Doradztwa Rolniczego.

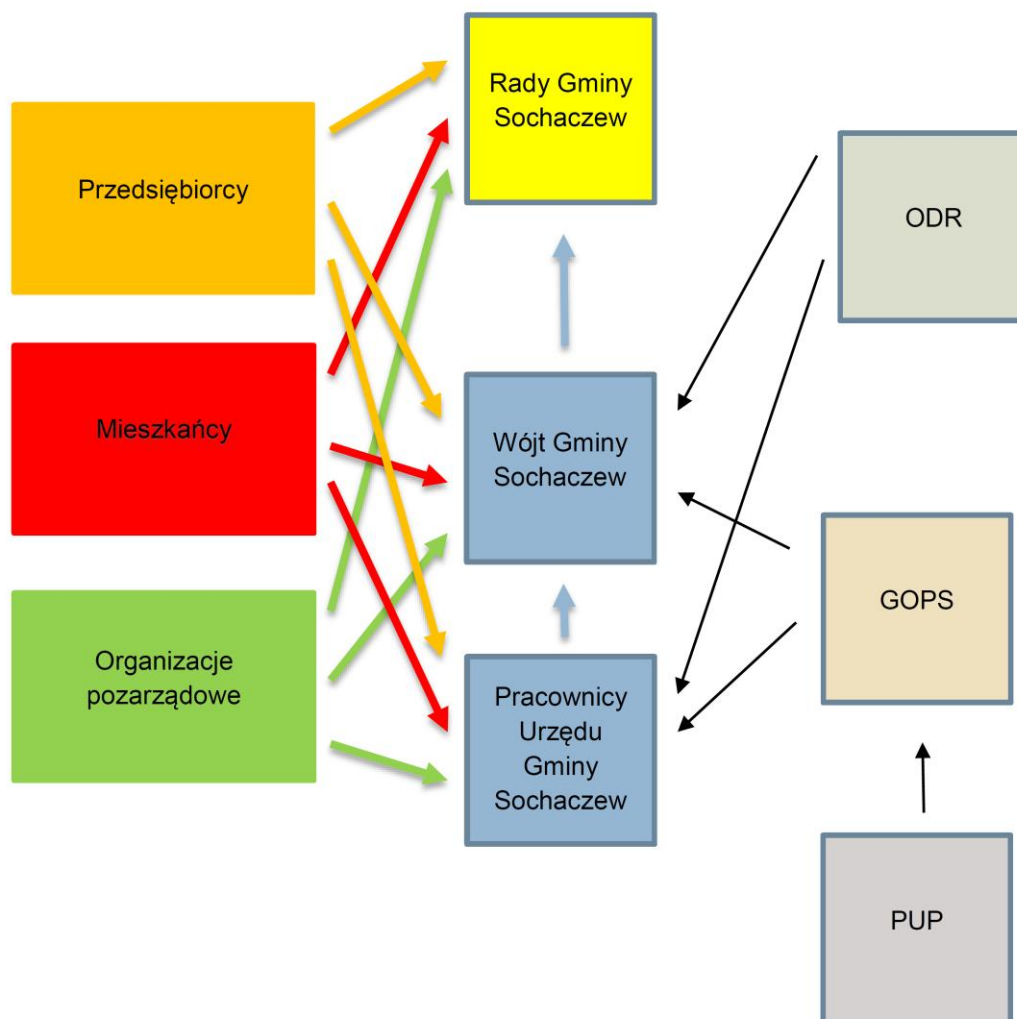
Na dzień sporządzania *LPR dla Gminy Sochaczew* zapewnienie odpowiedniego kapitału ludzkiego odbywa się za pomocą wykorzystania własnych zasobów Gminy, który jest kompetentny i dobrze przygotowany do pełnienia swoich funkcji. Taki stan rzeczy jest wystarczający w celu prawidłowej i pełnej realizacji zaplanowanych celów w przedmiotowym opracowaniu.

Z pośród powyższej grupy ludzi będą tworzone grupy robocze do realizacji poszczególnych projektów zaś zawsze głównym koordynatorem zadań będzie Wójt Gminy Sochaczew.

Dodatkowo, niezbędnym i bardzo ważnym elementem w całym procesie rewitalizacyjnym będzie udział społeczności lokalnej, w postaci przedstawicieli mieszkańców, przedsiębiorców, organizacji pozarządowych, szczególnie działających i związanych z obszarem rewitalizowanym. Efektywne włączenie ww. interesariuszy zewnętrznych w system realizacji *Lokalnego Programu Rewitalizacji dla Gminy Sochaczew na lata 2017-2023* będzie miało dodatkową rolę aktywizującą społeczność lokalną oraz przyczyni się do budowania tożsamości z miejscem zamieszkania. Jednocześnie, mieszkańcy, przedsiębiorcy oraz organizacje pozarządowe na bieżąco będą mogli zgłaszać swoje problemy oraz propozycje do projektów rewitalizowanych poprzez pracowników Urzędu Gminy Sochaczew i pracowników Gminnego Ośrodka Pomocy Społecznej lub bezpośrednio do Wójta Gminy w ramach indywidualnych spotkań w Urzędzie Gminy, na spotkaniach z mieszkańcami organizowanymi w poszczególnych sołectwach, szczególnie na obszarze rewitalizowanym oraz tak jak inne sprawy społeczne za pośrednictwem Radnych i Sołtysów, którzy są bezpośrednimi przedstawicielami mieszkańców.

Na rysunku poniżej przedstawiono schemat systemu realizacji *Lokalnego Programu Rewitalizacji dla Gminy Sochaczew na lata 2017-2023*.

Rysunek 4 schemat systemu realizacji LPR dla Gminy Sochaczew



Źródło: Opracowanie własne.

Ponadto, interesariusze zewnętrzni, w tym mieszkańcy, przedsiębiorcy i organizacje pozarządowe będą mogli brać czynny udział w opracowywaniu Raportu z monitoringu projektów rewitalizacyjnych. Dzięki czemu mieszkańcy obszarów rewitalizacji będą mogli również proponować nowe zadania do ujęcia w LPR, co będzie miało znaczący wpływ na przebieg rewitalizacji w kolejnych latach. Zgłoszone uwagi i wnioski zostaną wzięte pod uwagę podczas aktualizacji LPR.

XVIII. SYSTEM MONITORINGU

Każdy *Program Rewitalizacji*, aby był prawidłowo opracowany, a następnie wdrażony powinien mieć dopasowany system monitoringu, który oceni skuteczność działań oraz na jego podstawie będzie można wprowadzać modyfikację i szybko reagować problemy we wdrażeniu założeń niniejszego opracowania, w tym głównie na zmiany społeczne. W ślad za powyższym *Lokalny Program Rewitalizacji dla Gminy Sochaczew na lata 2017-2023* zawiera systemu monitoringu. Będzie on prowadzony przy użyciu danych ilościowych, dzięki czemu będzie można śledzić postępy projektów rewitalizacyjnych oraz móc korygować kierunki wprowadzania zmian.

Głównym elementem systemu monitoringu jest ustalenie odpowiednich wskaźników, które będą wykorzystywane do pełnego monitorowania postępów działań zaplanowanych w *Lokalnym Programie Rewitalizacji dla Gminy Sochaczew na lata 2017-2023*. Zostały one podzielone i dopasowane do poszczególnych zadań, które przedstawiono w poniższej tabeli.

Tabela 39 Mierniki do projektów rewitalizacyjnych

L.P.	Nazwa projektu	Wskaźnik/miernik realizacji zadania	Źródło pozyskania danych
Projekty główne			
1.	Dodatkowe zajęcia dla mieszkańców, szczególnie dla dzieci i młodzieży, bezrobotnych, przedsiębiorców i rolników w zakresie usług informatycznych, doradztwa zawodowego i innych kompetencji kluczowych	Liczba osób, które wzięła udział w dodatkowych zajęciach	Raport z realizacji projektu
2.	Nieodpłatne doradztwo prawne	Liczba osób, które wzięła udział w nieodpłatnym doradztwie prawnym	Raport z realizacji projektu

3.	Szkolenia specjalistyczne dla bezrobotnych w zakresie zdobywania umiejętności potrzebnych na rynku pracy	Liczba bezrobotnych, którzy wezmą udział w szkoleniach specjalistycznych	Raport z realizacji projektu
4.	Aktywizacja społeczności lokalnej poprzez organizacje spotkań lokalnych z udziałem organizacji pożytku publicznego	Ilość zorganizowanych spotkań społeczności lokalnej	Raport z realizacji projektu
5.	Zagospodarowanie terenu przy dawnej strażnicy OSP w Żdźarów	Liczba mieszkańców, którzy korzystają z terenu przy dawnej strażnicy OSP Żdźarów	Raport z realizacji projektu
6.	Projekt koncepcyjny adaptacji budynku strażnicy OSP na Świetlicę Wiejską	Liczba zmodernizowanych budynków Liczba mieszkańców, którzy korzystają z obiektu przy dawnej strażnicy OSP Żdźarów	Protokół odbioru
7.	Integracja i aktywizacja seniorów	Ilość zorganizowanych zajęć dla seniorów	Raport z realizacji projektu
Projekty uzupełniające			
1.	Stworzenie wioski internetowej w dawnej strażnicy OSP Żdźarów	Ilość stanowisk komputerowych Ilość osób korzystających z wioski internetowej	Raport z realizacji projektu
2.	Stworzenie Biblioteki w dawnej strażnicy OSP Żdźarów	Ilość księgozbioru Ilość osób korzystających z biblioteki	Raport z realizacji projektu
3.	Rozwój przydomowych oczyszczalni ścieków	Ilość mieszkańców korzystająca z oczyszczalni przydomowych	Raport z realizacji projektu
4.	Zwiększenie Bezpieczeństwa poprzez budowę chodników	Długość wybudowanego chodnika	Raport z realizacji projektu

5.	Przebudowa i rozbudowa systemu oświetleniowego w Gminie Sochaczew	Długość przebudowy systemu oświetleniowego w Gminie Sochaczew Długość nowego systemu oświetleniowego w Gminie Sochaczew	Raport z realizacji projektu
6.	Stworzenie miejsca dla społeczności lokalnej	Liczba mieszkańców korzystająca z miejsca dla społeczności lokalnej	Raport z realizacji projektu

Źródło: Opracowanie własne.

W związku z tym, iż monitoring ma zweryfikować zakładane cele *Lokalnego Programu Rewitalizacji dla Gminy Sochaczew na lata 2017-2023* przedstawiono w tabeli poniżej wskaźniki monitoringu w podziale na cele niniejszego opracowania z uwzględnieniem danych wyjściowych i planowanych wartości na koniec 2023 roku.

Tabela 40 Wskaźniki monitoringu w podziale na cele Lokalnego Programu Rewitalizacji dla Gminy Sochaczew

CEL GŁÓWNY PIERWSZY	1. Pobudzenie aktywności środowisk lokalny
CEL SZCZEGÓŁOWY	1.1 – aktywizacja i integracja osób starszych
7 projekt główny	<i>Integracja i aktywizacja seniorów</i>
Miernik	Ilość zorganizowanych zajęć dla seniorów
Dane wyjściowe	0 sztuk
Planowana wartość docelowa w 2023	20 sztuk
2 projekt uzupełniający	<i>Stworzenie Biblioteki w dawnej strażnicy OSP Żdźarów</i>
Miernik 1	Ilość księgozbioru
Dane wyjściowe	0 sztuk

Planowana wartość docelowa w 2023	2.000 sztuk
Miernik 2	Ilość osób korzystających z biblioteki
Dane wyjściowe	0 osób
Planowana wartość docelowa w 2023	200 osób
6 projekt uzupełniający	<i>Stworzenie miejsca dla społeczności lokalnej</i>
Miernik	Liczba mieszkańców korzystająca z miejsca dla społeczności lokalnej
Dane wyjściowe	0 osób
Planowana wartość docelowa w 2023	250 osób
CEL SZCZEGÓŁOWY	1.2 – współpraca organizacji pozarządowych z Urzędem Gminy Sochaczew na rzecz rozwoju społeczno-gospodarczego.
4 projekt główny	<i>Aktywizacja społeczności lokalnej poprzez organizacje spotkań lokalnych z udziałem organizacji pożytku publicznego</i>
Miernik	Ilość zorganizowanych spotkań społeczności lokalnej
Dane wyjściowe	15 sztuk
Planowana wartość docelowa w 2023	60 sztuk
6 projekt uzupełniający	<i>Stworzenie miejsca dla społeczności lokalnej</i>
Miernik	Liczba mieszkańców korzystająca z miejsca dla społeczności lokalnej
Dane wyjściowe	0 osób
Planowana wartość docelowa w 2023	250 osób

CEL GŁÓWNY DRUGI	2. Ograniczenie skali problemów społecznych
CEL SZCZEGÓŁOWY	2.1 – zwiększenie szans mieszkańców na zatrudnienie
1 projekt główny	<i>Dodatkowe zajęcia dla mieszkańców, szczególnie dla dzieci i młodzieży, bezrobotnych, przedsiębiorców i rolników w zakresie usług informatycznych, doradztwa zawodowego i innych kompetencji kluczowych</i>
Miernik	Liczba osób, które wzięła udział w dodatkowych zajęciach
Dane wyjściowe	0 osób
Planowana wartość docelowa w 2023	50 osób
2 projekt główny	<i>Nieodpłatne doradztwo prawne</i>
Miernik	Liczba osób, które wzięła udział w nieodpłatnym doradztwie prawnym
Dane wyjściowe	0 osób
Planowana wartość docelowa w 2023	30 osób
1 projekt uzupełniający	<i>Stworzenie wioski internetowej w dawnej strażnicy OSP Żdźarów</i>
Miernik 1	Ilość stanowisk komputerowych
Dane wyjściowe	0 stanowisk
Planowana wartość docelowa w 2023	10 stanowisk
Miernik 2	Ilość osób korzystających z wioski internetowej
Dane wyjściowe	0 osób
Planowana wartość docelowa w 2023	50 osób

CEL SZCZEGÓŁOWY	2.2 – zmniejszenie bezrobocia
1 projekt główny	<i>Dodatkowe zajęcia dla mieszkańców, szczególnie dla dzieci i młodzieży, bezrobotnych, przedsiębiorców i rolników w zakresie usług informatycznych, doradztwa zawodowego i innych kompetencji kluczowych</i>
Miernik	Liczba osób, które wzięła udział w dodatkowych zajęciach
Dane wyjściowe	0 osób
Planowana wartość docelowa w 2023	50 osób
3 projekt główny	<i>Szkolenia specjalistyczne dla bezrobotnych w zakresie zdobywania umiejętności potrzebnych na rynku pracy</i>
Miernik	Liczba bezrobotnych, którzy wezmą udział w szkoleniach specjalistycznych
Dane wyjściowe	0 osób
Planowana wartość docelowa w 2023	30 osób
CEL SZCZEGÓŁOWY	2.3 – przeciwdziałanie zjawisku wykluczenia społecznego w zagrożonych dysfunkcjami społecznymi obszarach
4 projekt główny	<i>Aktywizacja społeczności lokalnej poprzez organizację spotkań lokalnych z udziałem organizacji pożytku publicznego</i>
Miernik	Ilość zorganizowanych spotkań społeczności lokalnej
Dane wyjściowe	15 sztuk
Planowana wartość docelowa w 2023	60 sztuk

1 projekt uzupełniający	<i>Stworzenie wioski internetowej w dawnej strażnicy OSP Żdźarów</i>
Miernik 1	Ilość stanowisk komputerowych
Dane wyjściowe	0 stanowisk
Planowana wartość docelowa w 2023	10 stanowisk
Miernik 2	Ilość osób korzystających z wioski internetowej
Dane wyjściowe	0 osób
Planowana wartość docelowa w 2023	50 osób
2 projekt uzupełniający	<i>Stworzenie Biblioteki w dawnej strażnicy OSP Żdźarów</i>
Miernik 1	Ilość księgozbioru
Dane wyjściowe	0 sztuk
Planowana wartość docelowa w 2023	2.000 sztuk
Miernik 2	Ilość osób korzystających z biblioteki
Dane wyjściowe	0 osób
Planowana wartość docelowa w 2023	200 osób
6 projekt uzupełniający	<i>Stworzenie miejsca dla społeczności lokalnej</i>
Miernik	Liczba mieszkańców korzystająca z miejsca dla społeczności lokalnej
Dane wyjściowe	0 osób
Planowana wartość docelowa w 2023	250 osób

CEL SZCZEGÓŁOWY	2.4 – przebranżowienie rolników
1 projekt główny	<i>Dodatkowe zajęcia dla mieszkańców, szczególnie dla dzieci i młodzieży, bezrobotnych, przedsiębiorców i rolników w zakresie usług informatycznych, doradztwa zawodowego i innych kompetencji kluczowych</i>
Miernik	Liczba osób, które wzięła udział w dodatkowych zajęciach
Dane wyjściowe	0 osób
Planowana wartość docelowa w 2023	50 osób
CEL GŁÓWNY TRZECI	3. Trwała odnowa obszaru, poprawa ładu przestrzennego, stanu środowiska i zabudowy poprzez zastosowanie wysokiej jakości rozwiązań architektonicznych i urbanistycznych
CEL SZCZEGÓŁOWY	3.1 – odnowa lub wzmocnienie atutów rozwojowych obszarów wiejskich
5 projekt główny	<i>Zagospodarowanie terenu przy dawnej strażnicy OSP w Żdźarów</i>
Miernik	Liczba mieszkańców, którzy korzystają z terenu przy dawnej strażnicy OSP Żdźarów
Dane wyjściowe	20 osób
Planowana wartość docelowa w 2023	150 osób
6 projekt główny	<i>Projekt koncepcyjny adaptacji budynku strażnicy OSP na Świetlicę Wiejską</i>
Miernik 1	Liczba zmodernizowanych budynków
Dane wyjściowe	0 budynków
Planowana wartość docelowa w 2023	1 budynek

Miernik 2	Liczba mieszkańców, którzy korzystają z obiektu przy dawnej strażnicy OSP Żdźarów
Dane wyjściowe	20 osób
Planowana wartość docelowa w 2023	150 osób
3 projekt uzupełniający	<i>Rozwój przydomowych oczyszczalni ścieków</i>
Miernik	Ilość mieszkańców korzystająca z oczyszczalni przydomowych
Dane wyjściowe	20 osób
Planowana wartość docelowa w 2023	50 osób
4 projekt uzupełniający	<i>Zwiększenie Bezpieczeństwa poprzez budowę chodników</i>
Miernik	Długość wybudowanego chodnika
Dane wyjściowe	10 km
Planowana wartość docelowa w 2023	40 km
5 projekt uzupełniający	<i>Przebudowa i rozbudowa systemu oświetleniowego w Gminie Sochaczew</i>
Miernik 1	Długość przebudowy systemu oświetleniowego w Gminie Sochaczew
Dane wyjściowe	0 km
Planowana wartość docelowa w 2023	20 km
Miernik 2	Długość nowego systemu oświetleniowego w Gminie Sochaczew
Dane wyjściowe	0 km
Planowana wartość docelowa w 2023	10 km

CEL SZCZEGÓŁOWY	3.2 – dostosowanie infrastruktury społecznej i technicznej do potrzeb społeczności lokalnej
6 projekt główny	<i>Projekt koncepcyjny adaptacji budynku strażnicy OSP na Świetlicę Wiejską</i>
Miernik 1	Liczba zmodernizowanych budynków
Dane wyjściowe	0 budynków
Planowana wartość docelowa w 2023	1 budynek
Miernik 2	Liczba mieszkańców, którzy korzystają z obiektu przy dawnej strażnicy OSP Żdźarów
Dane wyjściowe	20 osób
Planowana wartość docelowa w 2023	150 osób
3 projekt uzupełniający	<i>Rozwój przydomowych oczyszczalni ścieków</i>
Miernik	Ilość mieszkańców korzystająca z oczyszczalni przydomowych
Dane wyjściowe	20 osób
Planowana wartość docelowa w 2023	50 osób
4 projekt uzupełniający	<i>Zwiększenie Bezpieczeństwa poprzez budowę chodników</i>
Miernik	Długość wybudowanego chodnika
Dane wyjściowe	10 km
Planowana wartość docelowa w 2023	40 km
5 projekt uzupełniający	<i>Przebudowa i rozbudowa systemu oświetleniowego w Gminie Sochaczew</i>
Miernik 1	Długość przebudowy systemu oświetleniowego w Gminie Sochaczew
Dane wyjściowe	0 km

Planowana wartość docelowa w 2023	20 km
Miernik 2	Długość nowego systemu oświetleniowego w Gminie Sochaczew
Dane wyjściowe	0 km
Planowana wartość docelowa w 2023	10 km

Źródło: Opracowanie własne.

Powyższe dane do raportu z realizacji projektu, zostaną pozyskane z następujących źródeł:

- z Urzędu Gminy Sochaczew,
- z Gminnego Ośrodka Pomocy Społecznej w Sochaczewie,
- z Powiatowego Urzędu Pracy w Sochaczewie,
- z Komendy Powiatowej Policji w Sochaczewie,
- z Głównego Urzędu Statystycznego w Warszawie,
- z Urzędu Statystycznego w Warszawie.

Lokalny Program Rewitalizacji dla Gminy Sochaczew na lata 2017-2023 będzie oceniany pod względem aktualności i stopnia realizacji przez Wójta Gminy Sochaczew co najmniej raz na 2 lata, na podstawie Raportu sporządzonego przez pracowników Urzędu Gminy. Niniejszy Raport zostanie ogłoszony do publicznej wiadomości poprzez stronę internetową Gminy Sochaczew oraz w siedzibie Urzędu Gminy. Publiczne ogłoszenie treści umożliwi zapoznanie się z nim wszystkim interesariuszom rewitalizacji. Dodatkowo, będą oni mogli zgłosić ewentualnie do jego treści uwagi.

Ponadto, takie działanie umożliwi szybką reakcję w aspekcie ewentualnych zmian w samym dokumencie i zmianę bądź uszczegółowienie programów rewitalizacyjnych, gdyż monitoring będzie procesem ciągłym. Efektem weryfikacji powyższych wskaźników będzie ocena, czy działania są w rzeczywistości na tyle skuteczne, na ile zakładano i czy nie jest wymagana modyfikacja Programu.

W przypadku, gdy zaplanowane projekty nie będą przynosiły zakładanych rezultatów, konieczna będzie aktualizacja *Lokalnego Programu Rewitalizacji*, która odbywa się w trybie zmiany uchwały Rady Gminy w Sochaczewie.

Aktualizacja Lokalnego Programu Rewitalizacji może nastąpić w sytuacji, gdy nastąpi wzrost a nie spadek:

- liczby osób bezrobotnych na obszarze rewitalizowanym,
- liczby osób zagrożonych ubóstwem lub wykluczeniem społecznym na obszarze rewitalizowanym,
- liczby osób korzystających z pomocy Gminnego Ośrodka Pomocy Społecznej w Sochaczewie na obszarze rewitalizowanym.

Kompleksowa i ostateczny Raport zostanie przeprowadzony na koniec realizacji *Lokalnego Programu Rewitalizacji dla Gminy Sochaczew*, tj. na początku roku 2024 roku, gdyż projekty mają być realizowane od 2017 do 2023 roku. Wtedy to będzie można ocenić efektywność realizacji i porównać dane wyjściowe do osiągniętych mierników monitoringu oraz sprawdzić czy *LPR* osiągną zaplanowane cele.

Na podstawie końcowego Raportu Wójt wraz z Radą przy udziale lokalnej społeczności oceni czy podjęte kroki są wystarczające w ramach rewitalizacji czy należy ją przedłużyć na następne lata.

Monitoring realizacji działań *Lokalnego Programu Rewitalizacji dla Gminy Sochaczew na lata 2017-2023* będzie finansowany z budżetu Urzędu Gminy Sochaczew.

XIX. SPIS TABEL

Tabela 1 Sołectwa w Gminie Sochaczew
Tabela 2 Podział mieszkańców Gminy Sochaczew ze względu na wiek i na sołectwo
Tabela 3 Porównanie ludności Gminy Sochaczew wg. grup ekonomicznych na tle powiatu i województwa
Tabela 4 Wskaźnik W 1 udział ludności w wieku poprodukcyjnym do liczby ogółem
Tabela 5 Wskaźnik W 2 udział ludności w wieku przedprodukcyjnym do liczby ogółem
Tabela 6 Wskaźnik 3 ile % osób korzysta z pomocy społecznej
Tabela 7 Ilość przyznanych stypendiów socjalnych
Tabela 8 ile % mieszkańców korzystających z dożywiania
Tabela 9 Wskaźnik 4 ile % jest bezrobotnych w wieku produkcyjnym
Tabela 10 Wskaźnik 5 ile % jest długotrwale bezrobotnych w wieku produkcyjnym
Tabela 11 Wskaźnik 6 ilość długotrwale bezrobotnych z wykształceniem podstawowym w wieku produkcyjnym
Tabela 12 Wskaźnik 7 ilość organizacji pozarządowych
Tabela 13 Wskaźnik 8 frekwencja wyborcza
Tabela 14 Wskaźnik 9 – ilość przestępstw kryminalnych, interwencji i innych wykroczeń
Tabela 15 Wskaźnik 10 ilość zdarzeń drogowych
Tabela 16 Wskaźnik 11 ilość zdegradowanych budynków użyteczności publicznej
Tabela 17 Wskaźnik 12 ilość zdegradowanych budynków mieszkalnych
Tabela 18 Wskaźnik 13 ilość podmiotów gospodarczych
Tabela 19 Wskaźnik 14 występowanie podwyższonych norm emisji dwutlenku węgla
Tabela 20 Zbiór wszystkich wskaźników
Tabela 21 Podsumowanie wskaźników
Tabela 22 W 1 dla obszaru zdegradowanego
Tabela 23 W 2 dla obszaru zdegradowanego
Tabela 24 W 3 dla obszaru zdegradowanego
Tabela 25 W 4 dla obszaru zdegradowanego
Tabela 26 W 5 dla obszaru zdegradowanego
Tabela 27 W 6 dla obszaru zdegradowanego
Tabela 28 W 7 dla obszaru zdegradowanego
Tabela 29 W 8 dla obszaru zdegradowanego
Tabela 30 W 9 dla obszaru zdegradowanego
Tabela 31 W 10 dla obszaru zdegradowanego
Tabela 32 W 11 dla obszaru zdegradowanego
Tabela 33 W 12 dla obszaru zdegradowanego

Tabela 34 W 13 dla obszaru zdegradowanego.....	
Tabela 35 W 14 dla obszaru zdegradowanego.....	
Tabela 36 Lista projektów głównych	
Tabela 37 Lista projektów uzupełniających.....	
Tabela 38 Zestawienie finansowe projektów rewitalizacyjnych	
Tabela 39 Mierniki do projektów rewitalizacyjnych.....	
Tabela 40 Wskaźniki monitoringu w podziale na cele Lokalnego Programu Rewitalizacji dla Gminy Sochaczew	

XX. SPIS RYSUNKÓW

Rysunek 1 Mapa Gminy Sochaczew z podziałem na sołectwa	
Rysunek 2 Mapa obszaru zdegradowanego	
Rysunek 3 Mapa obszaru rewitalizowanego	
Rysunek 4 schemat systemu realizacji LPR dla Gminy Sochaczew	