



# DZIENNIK URZĘDOWY

## WOJEWÓDZTWA MAZOWIECKIEGO

---

Warszawa, dnia 27 marca 2017 r.

Poz. 2921

### UCHWAŁA NR XXV/172/2017 RADY GMINY W KUCZBORKU - OSADZIE

z dnia 17 marca 2017 r.

#### **w sprawie miejscowego planu zagospodarowania przestrzennego Zielona 1, gmina Kuczbork-Osada**

Na podstawie art. 18 ust. 2 pkt 5 ustawy z dnia 8 marca 1990 r. o samorządzie gminnym (Dz. U. z 2016 r. poz. 446, 1579) oraz art. 20 ust. 1 ustawy z dnia 27 marca 2003 r. o planowaniu i zagospodarowaniu przestrzennym (Dz. U. 2016 r. poz. 778, 904, 961, 1250, 1579), uchwały nr XVI/131/2016 z dnia 30 czerwca 2016 r. w sprawie przystąpienia do sporządzenia miejscowego planu zagospodarowania przestrzennego Zielona 1, gmina Kuczbork-Osada, po stwierdzeniu, że nie narusza on ustaleń Studium uwarunkowań i kierunków zagospodarowania przestrzennego gminy Kuczbork-Osada, uchwalonego Uchwałą Nr VI/26/2015 Rady Gminy w Kuczborku-Osadzcie z dnia 31 marca 2015 r. w sprawie uchwalenia zmiany Studium uwarunkowań i kierunków zagospodarowania przestrzennego gminy Kuczbork-Osada, Rada Gminy uchwala co następuje:

#### **Rozdział 1. Przepisy ogólne**

**§ 1. 1.** Uchwala się miejscowy plan zagospodarowania przestrzennego Zielona 1, gmina Kuczbork-Osada, zwany dalej planem.

2. Planem objęto obszar, którego granice przedstawia rysunek planu w skali 1:1000 stanowiący załącznik nr 1 do niniejszej uchwały.

3. Integralną częścią uchwały są:

- 1) rysunek planu w skali 1:1000 – załącznik nr 1;
- 2) rozstrzygnięcie o sposobie rozpatrzenia uwag do projektu planu – załącznik nr 2;
- 3) rozstrzygnięcie o sposobie realizacji zapisanych w planie inwestycji z zakresu infrastruktury technicznej, należących do zadań własnych gminy oraz zasadach ich finansowania, zgodnie z przepisami o finansach publicznych – załącznik nr 3.

4. Następujące oznaczenia graficzne wyznaczone na rysunku planu, stanowią obowiązujące ustalenia planu:

- 1) granice obszaru objętego planem miejscowym;
- 2) linie rozgraniczające tereny o różnym przeznaczeniu lub różnych zasadach zagospodarowania;
- 3) przeznaczenie terenu oznaczone numerem porządkowym i symbolem literowym.

**§ 2. 1.** Ilekroć w uchwale jest mowa o:

- 1) **rysunku planu** – należy przez to rozumieć część graficzną planu stanowiącą załącznik nr 1;
- 2) **przepisach odrębnych** – należy przez to rozumieć przepisy ustaw wraz z aktami wykonawczymi;

- 3) **terenie** – należy przez to rozumieć część obszaru planu wyznaczoną na rysunku planu liniami rozgraniczającymi o określonym rodzaju przeznaczenia, posiadającą symbol, przypisane do niego ustalenia;
- 4) **symbolu terenu** – należy przez to rozumieć oznaczenie poszczególnych terenów wydzielonych liniami rozgraniczającymi, składające się z numeru i dużej litery, zgodnie z oznaczeniami na rysunku planu;
- 5) **linii rozgraniczającej tereny o różnym przeznaczeniu lub różnych zasadach zagospodarowania** – należy przez to rozumieć linię wyznaczającą podziały obszaru objętego planem na tereny o różnym przeznaczeniu, lub różnych zasadach zagospodarowania;

2. Pojęcia występujące w niniejszej uchwale, nie wyjaśnione w ust. 1., należy interpretować zgodnie z definicjami przyjętymi w ustawie o planowaniu i zagospodarowaniu przestrzennym oraz z definicjami wynikającymi z Polskich Norm i przepisów odrębnych.

3. Na obszarze objętym planem nie występują tereny lub obiekty podlegające ochronie, ustalone na podstawie przepisów odrębnych: tereny górnicze, obszary szczególnego zagrożenia powodzią, obszary osuwania się mas ziemnych, obszary wymagające przeprowadzenia scaleń i podziałów nieruchomości.

§ 3. W granicach obszarów objętych planem wyznacza się tereny o przeznaczeniu:

- 1) **R** – tereny rolnicze;
- 2) **KDW** – teren drogi wewnętrznej.

## **Rozdział 2.** **Ustalenia szczegółowe**

§ 4. Dla terenów oznaczonych na rysunku planu symbolami **2R, 3R, 4R** ustala się:

- 1) przeznaczenie – tereny rolnicze;
- 2) zasady ochrony i kształtowania ładu przestrzennego – nie ustala się;
- 3) zasady ochrony środowiska, przyrody i krajobrazu – nie ustala się;
- 4) zasady kształtowania krajobrazu – nie ustala się;
- 5) zasady ochrony dziedzictwa kulturowego i zabytków, w tym krajobrazów kulturowych, oraz dóbr kultury współczesnej – nie ustala się;
- 6) wymagania wynikające z potrzeb kształtowania przestrzeni publicznych – nie ustala się;
- 7) zasady kształtowania zabudowy oraz wskaźniki zagospodarowania terenu, maksymalna i minimalna intensywność zabudowy jako wskaźnik powierzchni całkowitej zabudowy w odniesieniu do powierzchni działki budowlanej, minimalny udział procentowy powierzchni biologicznie czynnej w odniesieniu do powierzchni działki budowlanej, maksymalna wysokość zabudowy, minimalna liczba miejsc do parkowania w tym miejsca przeznaczone na parkowanie pojazdów zaopatrzone w kartę parkingową i sposób ich realizacji oraz linie zabudowy i gabaryty obiektów – ustala się wyłącznie użytkowanie rolnicze, nie przewiduje się lokalizacji zabudowy;
- 8) granice i sposoby zagospodarowania terenów lub obiektów podlegających ochronie, na podstawie odrębnych przepisów, terenów górniczych, a także obszarów szczególnego zagrożenia powodzią, obszarów osuwania się mas ziemnych, krajobrazów priorytetowych określonych w audycie krajobrazowym oraz w planach zagospodarowania przestrzennego województwa – nie ustala się;
- 9) szczegółowe zasady i warunki scalania i podziału nieruchomości objętych planem miejscowym – nie ustala się;
- 10) szczególne warunki zagospodarowania terenów oraz ograniczenia w ich użytkowaniu, w tym zakaz zabudowy – w terenach oznaczonych symbolami 2R, 3R, 4R ustala się zakaz zabudowy;
- 11) zasady modernizacji, rozbudowy i budowy systemów komunikacji i infrastruktury technicznej;

a) obsługa komunikacyjna – z drogi wewnętrznej oznaczonej symbolem 1KDW oraz z dróg publicznych i wewnętrznych, zlokalizowanych poza obszarem objętym planem, b) dopuszcza się przebudowę infrastruktury technicznej, zgodnie z przepisami odrębnymi; 12) sposób i termin tymczasowego zagospodarowania, urządzania i użytkowania terenów – nie ustala się; 13) stawki procentowe, na podstawie których ustala się opłatę, o której mowa w art. 36 ust.4 ustawy o planowaniu i zagospodarowaniu przestrzennym – 1%.

§ 5. Dla terenu oznaczonego na rysunku planu symbolem 1KDW ustala się: 1) przeznaczenie – teren drogi wewnętrznej; 2) zasady ochrony i kształtowania ładu przestrzennego – szerokość w liniach rozgraniczających od 5,0 m do 8,0 m, zgodnie z rysunkiem planu, 3) wymagania wynikające z potrzeb kształtowania przestrzeni publicznych – nie ustala się; 4) zasady modernizacji, rozbudowy i budowy systemów komunikacji i infrastruktury technicznej – dopuszcza się budowę, rozbudowę i przebudowę infrastruktury technicznej, zgodnie z przepisami odrębnymi; 5) stawki procentowe, na podstawie których ustala się opłatę, o której mowa w art. 36 ust.4 ustawy o planowaniu i zagospodarowaniu przestrzennym – 1%.

### **Rozdział 3. Przepisy końcowe**

§ 6. Wykonanie niniejszej uchwały powierza się Wójtowi Gminy Kuczbork-Osada.

§ 7. Uchwała wchodzi w życie po upływie 14 dni od dnia jej ogłoszenia w Dzienniku Urzędowym Województwa Mazowieckiego i podlega publikacji na stronie internetowej gminy.

Przewodniczący Rady Gminy

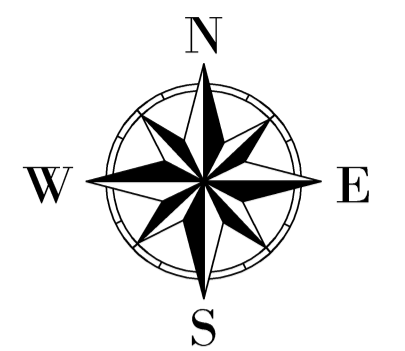
**Eugeniusz Majewski**



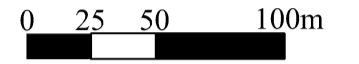
# MIEJSCOWY PLAN ZAGOSPODAROWANIA PRZESTRZENNEGO ZIELONA 1, GMINA KUCZBORK-OSADA

Załącznik nr 1 do Uchwały nr XXV/172/2017 Rady Gminy w Kuczborcu-Osadzie z dnia 17 marca 2017 r.

Organ sporządzający  
Wójt Gminy Kuczbork-Osada  
Poz. 2921



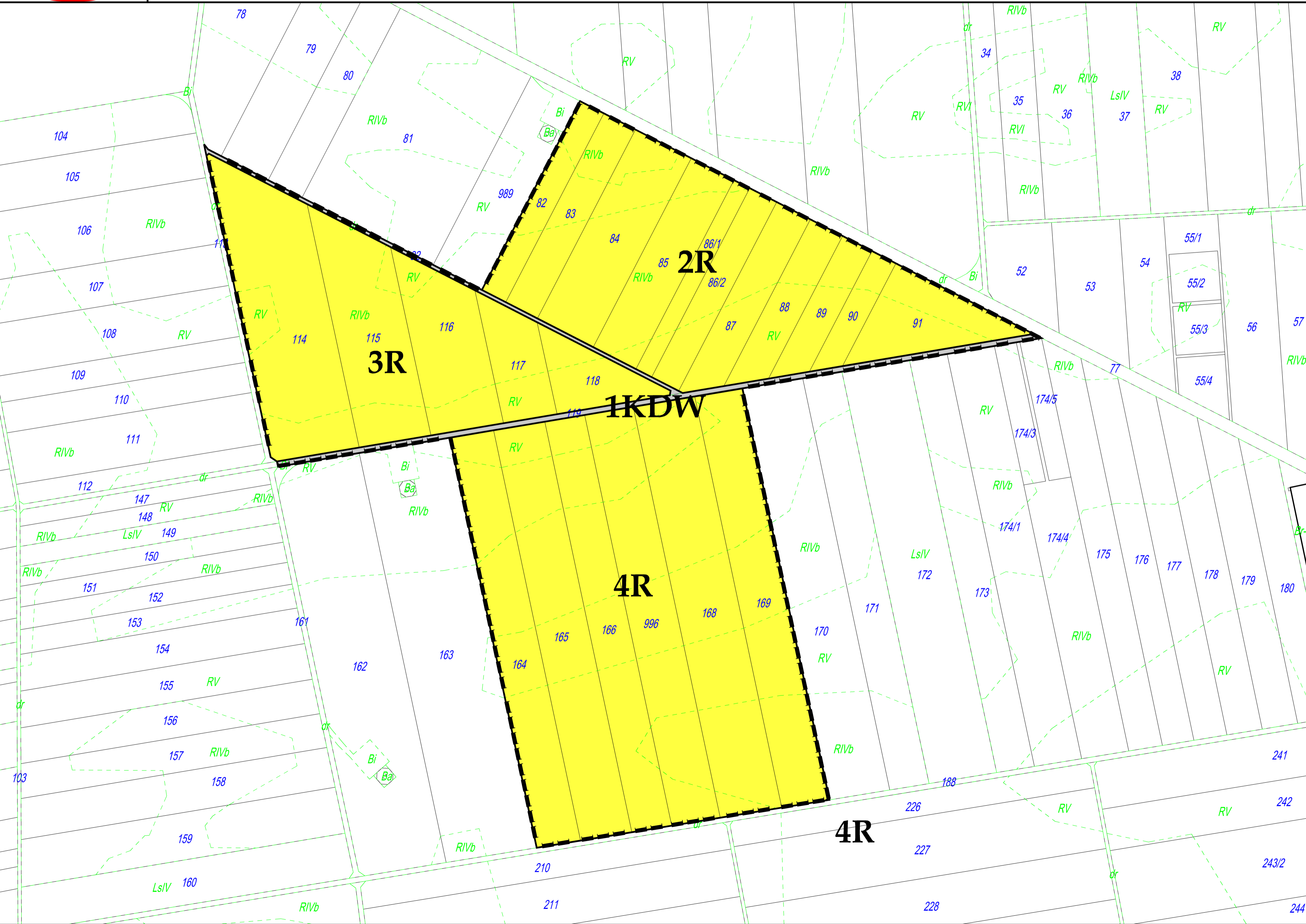
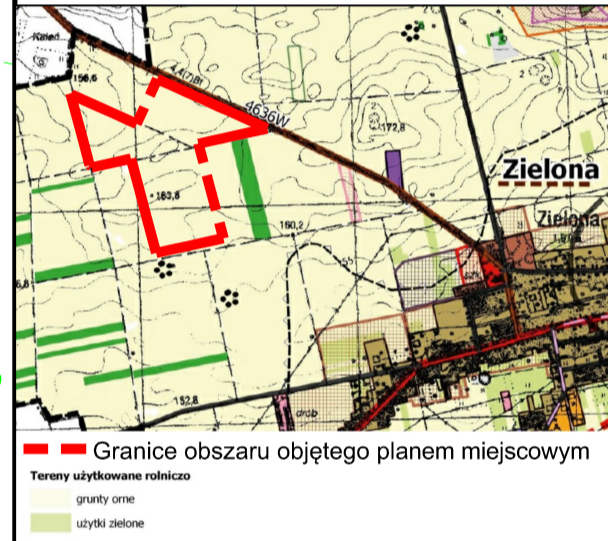
SKALA 1:1000



### OZNACZENIA:

- Granice obszaru objętego planem miejscowym
- Linie rozgraniczające tereny o różnym przeznaczeniu lub różnych zasadach zagospodarowania
- R** Tereny rolnicze
- KDW** Teren drogi wewnętrznej

### WRYŚS ZE STUDIUM UWARUNKOWAŃ I KIERUNKÓW ZAGOSPODAROWANIA PRZESTRZENNEGO GMINY KUCZBORK-OSADA



Załącznik Nr 2 do Uchwały Nr XXV/172/2017  
Rady Gminy w Kuczborku - Osadzie  
z dnia 17 marca 2017 r.

**Rozstrzygnięcie Rady Gminy Kuczbork-Osada o sposobie rozpatrzenia uwag do projektu miejscowego planu zagospodarowania przestrzennego Zielona 1, gmina Kuczbork-Osada.**

Wykaz nieuwzględnionych uwag złożonych podczas wyłożenia miejscowego planu zagospodarowania przestrzennego (dalej: plan miejscowy) do publicznego wglądu:

W trakcie wyłożenia projektu planu miejscowego do publicznego wglądu nie wpłynęły uwagi, które podlegałyby rozstrzygnięciu.

Przewodniczący Rady Gminy

**Eugeniusz Majewski**

Załącznik Nr 3 do Uchwały Nr XXV/172/2017  
Rady Gminy w Kuczborku - Osadzie  
z dnia 17 marca 2017 r.

**Rozstrzygnięcie Rady Gminy w Kuczborku-Osadzie, o sposobie realizacji zapisanych w planie inwestycji z zakresu infrastruktury technicznej, należących do zadań własnych gminy oraz zasadach ich finansowania, zgodnie z przepisami o finansach publicznych.**

Na podstawie art. 20 ust. 1 ustawy z dnia 27 marca 2003r. o planowaniu i zagospodarowaniu przestrzennym (Dz. U. z 2016 r. poz. 778, 904, 961, 1250, 1579), określa się następujący sposób realizacji oraz zasady finansowania inwestycji z zakresu infrastruktury technicznej, które należą do zadań własnych gminy:

1. Opis sposobu realizacji inwestycji publicznych:

- 1) realizacja inwestycji będzie przebiegać zgodnie z obowiązującymi przepisami, w tym m.in. ustawą Prawo budowlane, ustawą o zamówieniach publicznych, o samorządzie gminnych, gospodarce komunalnej i o ochronie środowiska;
- 2) inwestycje w zakresie przesyłania i dystrybucji, energii elektrycznej, budowy, rozbudowy i przebudowy pozostałej infrastruktury technicznej i komunikacyjnej realizowane będą w sposób określony obowiązującymi przepisami.

2. Finansowanie inwestycji z zakresu infrastruktury technicznej, które należą do zadań własnych gminy, ujętych w niniejszym planie podlega przepisom ustawy z dnia 27 sierpnia 2009 r. o finansach publicznych (Dz. U. z 2013 r. poz. 885 z późn. zm.).

3. Prognozowane źródła finansowania przez gminę:

- 1) dochody własne;
- 2) dotacje;
- 3) pożyczki preferencyjne;
- 4) fundusze Unii Europejskiej;
- 5) porozumienia publiczno-prywatne.

Przewodniczący Rady Gminy

**Eugeniusz Majewski**