



DZIENNIK URZĘDOWY

WOJEWÓDZTWA MAZOWIECKIEGO

Warszawa, dnia 28 listopada 2022 r.

Poz. 12119

UCHWAŁA NR LX/552/22 RADY MIEJSKIEJ W OŻAROWIE MAZOWIECKIM

z dnia 17 listopada 2022 r.

w sprawie przyjęcia Gminnego Programu Opieki nad Zabytkami na lata 2023-2026 dla Gminy Ożarów Mazowiecki

Na podstawie art.87 ust.3 i ust. 4 ustawy z dnia 23 lipca 2003 r. o ochronie zabytków i opiece nad zabytkami (t.j. Dz. U. z 2022 r. poz. 840), po uzyskaniu opinii Mazowieckiego Wojewódzkiego Konserwatora Zabytków uchwala się, co następuje:

§ 1. Przyjmuje się Gminny Program Opieki nad Zabytkami na lata 2023-2026 dla Gminy Ożarów Mazowiecki, w brzmieniu jak w załączniku do niniejszej uchwały.

§ 2. Wykonanie uchwały powierza się Burmistrzowi.

§ 3. Uchwała wchodzi w życie z dniem podjęcia i podlega ogłoszeniu w Dzienniku Urzędowym Województwa Mazowieckiego.

Przewodniczący Rady Miejskiej

Andrzej Cichal

Załącznik do uchwały Nr LX/552/22
Rady Miejskiej w Ożarowie Mazowieckim
z dnia 17 listopada 2022 r.



Program opieki nad zabytkami dla Gminy Ożarów Mazowiecki na lata 2023-2026

Spis treści

1. Wstęp	3
2. Uwarunkowania prawne ochrony zabytków i opieki nad zabytkami	5
3. Uwarunkowania zewnętrzne ochrony dziedzictwa kulturowego	9
3.1. Strategiczne cele polityki państwa w zakresie ochrony zabytków i opieki nad zabytkami	9
3.2. Relacje „Programu” z wojewódzkimi i powiatowymi dokumentami programowymi	12
4. Uwarunkowania wewnętrzne ochrony dziedzictwa kulturowego gminy	16
5. Charakterystyka zasobów i analiza stanu dziedzictwa i krajobrazu kulturowego Gminy	21
5.1. Zarys historii obszaru Gminy	22
5.2. Krajobraz kulturowy	28
5.3. Zabytki objęte prawnymi formami ochrony	28
5.3.1. Zabytki nieruchomości wpisane do rejestru zabytków	28
5.3.2. Zabytki ruchome wpisane do rejestru zabytków	36
5.3.3. Zabytki archeologiczne wpisane do rejestru zabytków	37
5.3.4. Obiekty uznane za pomniki historii i parki kulturowe	37
5.3.5. Ustalenia ochrony zabytków w dokumentach planistycznych gminy	37
5.3.6. Zabytki w zbiorach muzealnych i innych	40
5.4. Zabytki w gminnej ewidencji zabytków	40
5.5. Dziedzictwo niematerialne	44
5.6. Zabytki o najwyższym znaczeniu dla gminy	44
6. Ocena stanu dziedzictwa kulturowego Gminy	45
7. Cele i planowane działania w zakresie opieki nad zabytkami	48
7.1. Priorytety w zakresie opieki nad zabytkami	48
7.2. Kierunki działań w zakresie opieki nad zabytkami	48
8. Instrumentarium realizacji „Programu”	50
9. Monitoring procesu realizacji „Programu”	51
10. Potencjalne źródła finansowania realizacji „Programu”	52
10.1. Finansowanie przez samorząd lokalny zadań z zakresu opieki nad zabytkami	52
10.2. Dostępne źródła finansowania	53
11. Podsumowanie	54
12. Spis tabel i rycin	56
13. Wykorzystane źródła danych	57

1. Wstęp

„Program opieki nad zabytkami dla Gminy Ożarów Mazowiecki na lata 2023-2026” (dalej także jako: „Program”) stanowi aktualizację dokumentu, przyjętego uchwałą nr LXI/624/18 Rady Miejskiej w Ożarowie Mazowieckim z dnia 27 września 2018 r. w sprawie przyjęcia Gminnego Programu Opieki nad Zabytkami na lata 2018-2021 dla Gminy Ożarów Mazowiecki. Celem polityki w dziedzinie opieki i ochrony dziedzictwa kulturowego Gminy Ożarów Mazowiecki jest konsekwentne i planowe realizowanie kompetencji władz lokalnych poprzez włączenie dziedzictwa kulturowego w obszar zainteresowania działalności gminy oraz szczególnej dbałości o krajobraz kulturowy regionu. Polityka ta powinna się przejawiać w dążeniu do zachowania charakterystycznych elementów zabytkowych i przyrodniczych regionu, a także rewaloryzacji przekształconych cennych elementów dziedzictwa kulturowego ze szczególnym uwzględnieniem propagowania tradycyjnych form i cech architektury regionalnej. Podnoszenie walorów zabytkowych ma na celu ich wykorzystanie w promocji kultury i dla rozwoju turystyki na terenie Gminy w zgodności z działaniami społecznymi i gospodarczymi. Ich celem powinno być zapewnienie ochrony dziedzictwa kulturowego z wykorzystaniem dostępnych środków, odpowiednich zapisów w miejscowych planach zagospodarowania przestrzennego, a także finansowych poprzez przeznaczanie części budżetu na ochronę zabytków. Osiągnięcie założonych celów to procesem długotrwały, niejednokrotnie wykraczający poza ramy czasowe realizacji „Programu” jednakże zaplanowane działania są z nimi w pełni zgodne.

Rozwój gminy powinien się odbywać przy zapewnieniu zachowania dziedzictwa kulturowego gminy dla przyszłych pokoleń z jednoczesnym ich wykorzystaniem na potrzeby społeczne, gospodarcze i edukacyjne. Lokalne dziedzictwo kulturowe Gminy Ożarów Mazowiecki stanowi potencjał, mający znaczenie dla wzrostu atrakcyjności regionu poprzez rozwój turystyki w oparciu o zabytki i dziedzictwo kulturowe, a także powinno się przyczynić do wzmocnienia świadomości tożsamości lokalnej oraz poczucia wspólnoty kulturowej. Poszanowanie tradycji historycznej i utożsamianie się z krajobrazem kulturowym regionu jest niezbędnym warunkiem podjęcia i przeprowadzenia prac, mających na celu zachowanie i promocję dziedzictwa kulturowego Gminy Ożarów Mazowiecki.

„Program opieki nad zabytkami dla Gminy Ożarów Mazowiecki na lata 2023-2026”, stanowi jeden z elementów wdrażania polityk przestrzennych i jako taki powinien stanowić podstawę do istotnej poprawy stanu zasobów dziedzictwa kulturowego gminy poprzez określenie kierunków działań w zakresie opieki nad zabytkami. Środkiem prowadzącym do tego celu jest ustalenie w programie uwarunkowań i działań ochronnych wobec środowiska kulturowego oraz edukacyjnych i wychowawczych wobec lokalnej społeczności. Poszanowanie tradycji historycznej i utożsamianie się z krajobrazem kulturowym regionu jest niezbędnym warunkiem podjęcia i przeprowadzenia prac, mających na celu zachowanie i promocję dziedzictwa kulturowego Gminy Ożarów Mazowiecki.

Przedmiotem opracowania „Programu opieki nad zabytkami dla Gminy Ożarów Mazowiecki na lata 2023-2026” jest dziedzictwo kulturowe w granicach administracyjnych gminy, w szczególności zespoły budowlane, dzieła architektury i budownictwa, krajobrazy kulturowe, wpisane do rejestru zabytków oraz ujęte w wojewódzkiej i gminnej ewidencji zabytków. Celem realizacji „Programu” jest określenie zasadniczych kierunków działań i zadań na rzecz ochrony i opieki nad zabytkami w zakresie inicjowania, wspierania i koordynowania prac związanych z zachowaniem substancji zabytkowej gminy dla przyszłych pokoleń oraz upowszechniania i promowania dziedzictwa kulturowego. Gminny program opieki nad zabytkami sporządzany jest na okres 4 lat, więc działania w nim zaplanowane nie stanowią katalogu zamkniętego zagadnień związanych z problematyką ochrony zabytków w gminie.

„Program opieki nad zabytkami dla Gminy Ożarów Mazowiecki na lata 2023-2026” stanowi dokument uzupełniający dla działań zmierzających do zapewnienia prawidłowego rozwoju poszczególnych obszarów gminy w ramach studium uwarunkowań i kierunków zagospodarowania przestrzennego oraz miejscowych planów zagospodarowania przestrzennego.

Podstawa prawna opracowania „Programu”

Obowiązek sporządzenia gminnego programu opieki nad zabytkami wynika z postanowień art. 87 ustawy z dnia 23 lipca 2003 r. o ochronie zabytków i opiece nad zabytkami (Dz.U. z 2022 r. poz. 840). Wójt (burmistrz, prezydent miasta) powinien sporządzić na okres 4 lat gminny program opieki nad zabytkami. Z realizacji programów zarząd województwa, powiatu i wójt (burmistrz, prezydent miasta) sporządza, co 2 lata, sprawozdanie, które przedstawia się odpowiednio sejmikowi województwa, radzie powiatu lub radzie gminy.

Do zadań własnych gminy zgodnie z postanowieniami art. 7 ust. 1 pkt. 9 ustawy z dnia 8 marca 1990 r. o samorządzie gminnym (Dz.U. z 2022 r. poz. 559 ze zm.) należy zaspokajanie zbiorowych potrzeb wspólnoty, w tym w szczególności w zakresie ochrony zabytków i opieki nad zabytkami.

Zakres opracowania

„Program opieki nad zabytkami dla Gminy Ożarów Mazowiecki na lata 2023-2026” obejmuje następujące aspekty:

1. Uwarunkowania prawne ochrony i opieki nad zabytkami.
2. Uwarunkowania zewnętrzne ochrony dziedzictwa kulturowego.
3. Uwarunkowania wewnętrzne ochrony dziedzictwa kulturowego Gminy Ożarów Mazowiecki.
4. Ocenę stanu dziedzictwa kulturowego Gminy Ożarów Mazowiecki.
5. Cele i planowane działania w odniesieniu do opieki nad zabytkami.

6. Instrumentarium realizacji „Programu”.
7. Zasady oceny realizacji „Programu”.
8. Potencjalne źródła finansowania realizacji „Programu”.

Cele opracowania „Programu”

Celem opracowania „Programu” zgodnie z przepisami art. 87 ust. 2 ustawy z dnia 23 lipca 2003 r. o ochronie zabytków i opiece nad zabytkami jest:

- ❖ włączenie problemów ochrony zabytków do systemu zadań strategicznych, wynikających z koncepcji przestrzennego zagospodarowania kraju,
- ❖ uwzględnianie uwarunkowań ochrony zabytków, w tym krajobrazu kulturowego i dziedzictwa archeologicznego, łącznie z uwarunkowaniami ochrony przyrody i równowagi ekologicznej,
- ❖ zahamowanie procesów degradacji zabytków i doprowadzenie do poprawy stanu ich zachowania,
- ❖ wyeksponowanie poszczególnych zabytków oraz walorów krajobrazu kulturowego,
- ❖ podejmowanie działań zwiększających atrakcyjność zabytków dla potrzeb społecznych, turystycznych i edukacyjnych oraz wspieranie inicjatyw sprzyjających wzrostowi środków finansowych na opiekę nad zabytkami,
- ❖ określenie warunków współpracy z właścicielami zabytków, eliminujących sytuacje konfliktowe związane z wykorzystaniem tych zabytków,
- ❖ podejmowanie przedsięwzięć umożliwiających tworzenie miejsc pracy związanych z opieką nad zabytkami.

2. Uwarunkowania prawne ochrony zabytków i opieki nad zabytkami

Konstytucja Rzeczypospolitej Polskiej stanowi, że obowiązkiem państwa jest ochrona dziedzictwa narodowego (art. 5), upowszechnianie i równy dostęp do dóbr kultury, będącej źródłem tożsamości narodu polskiego, jego trwania i rozwoju (art. 6 ust. 1), jak również wskazuje, że każdy obywatel jest obowiązany do dbałości o stan środowiska i ponosi odpowiedzialność za spowodowane przez siebie jego pogorszenie (art. 86).

Podstawowym aktem prawnym regulującym zasady ochrony zabytków i opieki nad zabytkami w Polsce jest ustawa z dnia 23 lipca 2003 r. o ochronie zabytków i opiece nad zabytkami (Dz.U. z 2022 r. poz. 840).

Definicja zabytku

Zabytkiem jest nieruchomość lub rzecz ruchoma, ich części lub zespoły, będące dziełem człowieka lub związane z jego działalnością i stanowiące świadectwo minionej epoki bądź zdarzenia, których zachowanie leży w interesie społecznym ze względu na posiadaną wartość historyczną, artystyczną lub naukową.

Ochrona zabytków

Ochrona zabytków polega, w szczególności, na podejmowaniu przez organy administracji publicznej działań mających na celu:

- ❖ zapewnienie warunków prawnych, organizacyjnych i finansowych, które umożliwiają trwałe zachowanie zabytków oraz ich zagospodarowanie i utrzymanie,
- ❖ zapobieganie zagrożeniom mogącym spowodować uszczerbek dla wartości zabytków,
- ❖ udaremnianie niszczenia i niewłaściwego korzystania z zabytków,
- ❖ przeciwdziałanie kradzieży, zaginięciu lub nielegalnemu wywozowi zabytków za granicę,
- ❖ kontrolę stanu zachowania i przeznaczenia zabytków,
- ❖ uwzględnianie zadań ochronnych w planowaniu i zagospodarowaniu przestrzennym oraz przy kształtowaniu środowiska.

Opieka nad zabytkami

Opieka nad zabytkiem sprawowana przez jego właściciela lub posiadacza polega na zapewnieniu warunków:

- ❖ naukowego badania i dokumentowania zabytku,
- ❖ prowadzenia prac konserwatorskich, restauratorskich i robót budowlanych przy zabytku,
- ❖ zabezpieczenia i utrzymania zabytku oraz jego otoczenia w jak najlepszym stanie,
- ❖ korzystania z zabytku w sposób zapewniający trwałe zachowanie jego wartości,
- ❖ popularyzowania i upowszechniania wiedzy o zabytku oraz jego znaczeniu dla historii i kultury.

Ochronie i opiece podlegają, bez względu na stan zachowania zabytki nieruchome, ruchome i archeologiczne. Ochronie mogą także podlegać nazwy geograficzne, historyczne lub tradycyjne nazwy obiektu budowlanego, placu, ulicy lub jednostki osadniczej.

Zabytki nieruchome

Zabytki nieruchome stanowią w szczególności:

- ❖ krajobrazy kulturowe,
- ❖ układy urbanistyczne, ruralistyczne i zespoły budowlane,
- ❖ dzieła architektury i budownictwa,
- ❖ dzieła budownictwa obronnego,
- ❖ obiekty techniki, w szczególności kopalnie, huty, elektrownie i inne zakłady przemysłowe,
- ❖ cmentarze,
- ❖ parki, ogrody i inne formy zaprojektowanej zieleni,

- ❖ miejsca upamiętniające wydarzenia historyczne, bądź działalność wybitnych osobistości lub instytucji.

Zabytki ruchome

Zabytki ruchome stanowią w szczególności:

- ❖ dzieła sztuk plastycznych, rzemiosła artystycznego i sztuki użytkowej,
- ❖ kolekcje stanowiące zbiory przedmiotów zgromadzonych i uporządkowanych według koncepcji osób, które tworzyły te kolekcje,
- ❖ numizmaty oraz pamiątki historyczne, a zwłaszcza militaria, sztandary, pieczęcie, odznaki, medale i ordery,
- ❖ wytwory techniki, a zwłaszcza urządzenia, środki transportu oraz maszyny i narzędzia świadczące o kulturze materialnej, charakterystyczne dla dawnych i nowych form gospodarki, które dokumentują poziom nauki i rozwoju cywilizacyjnego,
- ❖ materiały biblioteczne, o których mowa w art. 5 ustawy z dnia 27 czerwca 1997 r. o bibliotekach,
- ❖ instrumenty muzyczne,
- ❖ wytwory sztuki ludowej i rękodzieła oraz inne obiekty etnograficzne,
- ❖ przedmioty upamiętniające wydarzenia historyczne bądź działalność wybitnych osobistości lub instytucji.

Zabytki archeologiczne

Zabytki archeologiczne to w szczególności:

- ❖ pozostałości terenowe pradziejowego i historycznego osadnictwa,
- ❖ cmentarzyska,
- ❖ kurhany,
- ❖ relikty działalności gospodarczej, religijnej i artystycznej.

Formy ochrony zabytków

Ustawowymi formami ochrony zabytków są:

- ❖ wpis do rejestru zabytków,
- ❖ wpis na Listę Skarbów Dziedzictwa,
- ❖ uznanie za pomnik historii,
- ❖ utworzenie parku kulturowego,
- ❖ ustalenie ochrony w miejscowym planie zagospodarowania przestrzennego, albo w decyzji o ustaleniu lokalizacji inwestycji celu publicznego, decyzji o warunkach zabudowy, decyzji o zezwoleniu na realizację inwestycji drogowej, decyzji o ustaleniu lokalizacji linii kolejowej lub decyzji o zezwoleniu na realizację inwestycji w zakresie lotniska użytku publicznego.

Rejestr zabytków dla zabytków znajdujących się na terenie województwa prowadzi wojewódzki konserwator zabytków w formie odrębnych ksiąg dla zabytków: nieruchomości, ruchomych i archeologicznych.

Listę Skarbów Dziedzictwa prowadzi minister właściwy do spraw kultury i ochrony dziedzictwa narodowego. Na Listę Skarbów Dziedzictwa wpisuje się zabytek ruchomy o szczególnej wartości dla dziedzictwa kulturowego.

Prezydent Rzeczypospolitej Polskiej, na wniosek ministra właściwego do spraw kultury i ochrony dziedzictwa narodowego, w drodze rozporządzenia, może uznać za pomnik historii zabytek nieruchomy wpisany do rejestru lub park kulturowy o szczególnej wartości dla kultury, określając jego granice.

Park kulturowy może zostać utworzony przez radę gminy po zasięgnięciu opinii wojewódzkiego konserwatora zabytków. Może powstać w celu ochrony krajobrazu kulturowego oraz zachowania wyróżniających się krajobrazowo terenów z zabytkami nieruchomymi, charakterystycznymi dla miejscowej tradycji budowlanej i osadniczej.

Ochrona zabytków i opieka nad zabytkami powinna zostać uwzględniona m.in. przy sporządzaniu strategii rozwoju gmin, studiów uwarunkowań i kierunków zagospodarowania przestrzennego gmin oraz przy opracowywaniu miejscowych planów zagospodarowania przestrzennego albo decyzji o ustaleniu lokalizacji inwestycji celu publicznego, decyzji o warunkach zabudowy, decyzji o zezwoleniu na realizację inwestycji drogowej, decyzji o ustaleniu lokalizacji linii kolejowej lub decyzji o zezwoleniu na realizację inwestycji w zakresie lotniska użytku publicznego (art. 18 ww. ustawy). W studium uwarunkowań i kierunków zagospodarowania przestrzennego gminy oraz w miejscowym planie zagospodarowania przestrzennego (art. 19 ww. ustawy) powinna zostać uwzględniona w szczególności ochrona:

- ❖ zabytków nieruchomych wpisanych do rejestru i ich otoczenia,
- ❖ innych zabytków nieruchomych, znajdujących się w gminnej ewidencji zabytków,
- ❖ parków kulturowych.

W decyzji o ustaleniu lokalizacji inwestycji celu publicznego, decyzji o warunkach zabudowy, decyzji o zezwoleniu na realizację inwestycji drogowej, decyzji o ustaleniu lokalizacji linii kolejowej lub decyzji o zezwoleniu na realizację inwestycji w zakresie lotniska użytku publicznego powinna zostać uwzględniona w szczególności ochrona:

- ❖ zabytków nieruchomych wpisanych do rejestru i ich otoczenia,
- ❖ innych zabytków nieruchomych, znajdujących się w gminnej ewidencji zabytków.

Pozostałe akty prawne regulujące kwestie ochrony zabytków

W celu skutecznej opieki nad zabytkami istotne jest uwzględnienie innych uregulowań prawnych dotyczących ochrony zabytków i opieki nad zabytkami, które zostały zawarte w następujących aktach prawnych:

1. ustawa z dnia 8 marca 1990 r. o samorządzie gminnym, Dz.U. z 2022 r. poz. 559 ze zm.
2. ustawa z dnia 27 marca 2003 r. o planowaniu i zagospodarowaniu przestrzennym, Dz.U. z 2022 r. poz. 503.
3. ustawa z dnia 7 lipca 1994 r. – Prawo budowlane, Dz.U. z 2022 r. poz. 88.
4. ustawa z dnia 27 kwietnia 2001 r. – Prawo ochrony środowiska, Dz.U. z 2021 r. poz. 1973 ze zm.
5. ustawa z dnia 16 kwietnia 2004 r. o ochronie przyrody, Dz.U. z 2022 r. poz. 916.
6. ustawa z dnia 21 sierpnia 1997 r. o gospodarce nieruchomościami, Dz.U. z 2021 r. poz. 1899.
7. ustawa z dnia 25 października 1991 r. o organizowaniu i prowadzeniu działalności kulturalnej, Dz.U. z 2020 r. poz. 194.
8. ustawa z dnia 24 kwietnia 2003 r. o działalności pożytku publicznego i o wolontariacie, Dz.U. z 2020 r. poz. 1057.

Zasady ochrony zabytków znajdujących się w muzeach i w bibliotekach zostały określone w ustawie z dnia 21 listopada 1996 r. o muzeach (Dz.U. z 2020 r. poz. 902) i ustawie z dnia 27 czerwca 1997 r. o bibliotekach (Dz.U. z 2019 r. poz. 1479). Ochronę materiałów archiwalnych regulują przepisy ustawy z dnia 14 lipca 1983 r. o narodowym zasobie archiwalnym i archiwach (Dz.U. z 2020 r. poz. 164).

3. Uwarunkowania zewnętrzne ochrony dziedzictwa kulturowego

Cele realizacji „Programu opieki nad zabytkami dla Gminy Ożarów Mazowiecki na lata 2023-2026” są zgodne z celami, zasadami i kierunkami wyznaczonymi w krajowych, wojewódzkich i powiatowych dokumentach programowych.

3.1. Strategiczne cele polityki państwa w zakresie ochrony zabytków i opieki nad zabytkami

Przy opracowaniu „Programu opieki nad zabytkami dla Gminy Ożarów Mazowiecki na lata 2023-2026” uwzględniono uwarunkowania zewnętrzne ochrony zasobów dziedzictwa i krajobrazu kulturowego Gminy wynikające z postanowień „Strategii na Rzecz Odpowiedzialnego Rozwoju do roku 2020 (z perspektywą do 2030 r.)”¹, w której wskazano, że kompleksowość nowego modelu rozwoju wynika z jego specyfiki. Kształtują go

¹ Uchwała Nr 8 Rady Ministrów z dnia 14 lutego 2017 r. w sprawie przyjęcia strategii na rzecz Odpowiedzialnego rozwoju do roku 2020 (z perspektywą do 2030 r.), M.P. z 2017 r. poz. 260.

i decydują o jego formie różnego rodzaju podmioty i czynniki: gospodarcze, polityczne, społeczne i kulturowe. Podkreślono, że kształtowanie postaw sprzyjających kooperacji, kreatywności oraz komunikacji, zwiększenie partycypacji społecznej i wpływu obywateli na życie publiczne oraz potencjał kulturowy to warunki powodzenia planowanych działań rozwojowych. Zachowanie i rozwój dziedzictwa kulturowo-przyrodniczego dla przyszłych pokoleń wymaga wykorzystania różnych potencjałów. Działania do 2020 r. obejmują uspołnienie działań w obszarze promocji gospodarki z działaniami nakierowanymi na budowę wizerunku Polski jako atrakcyjnej, bezpiecznej i otwartej destynacji turystycznej opartej o bogate zasoby kulturowe i przyrodnicze, a także promocję kultury polskiej za granicą. Z kolei po 2020 r. planowany jest projekt strategiczny pn. Budowa Domu Polskich Turystycznych Marek Terytorialnych wraz z systemem koordynacji polityki turystycznej, tj. stworzenie systemowych i kompleksowych rozwiązań prawnych, organizacyjnych, finansowych i narzędziowych w zakresie integracji, koordynacji, komercjalizacji i internacjonalizacji polskich, markowych produktów turystycznych opartych na potencjale kulturowym i przyrodniczym kraju. Ważne będzie wykorzystanie turystycznego potencjału obszarów wiejskich, jako szansy pełnego włączenia tych obszarów w procesy rozwojowe zachodzące w kraju, dbając aby obszary wiejskie dostarczały dóbr publicznych i rynkowych z zachowaniem unikalnych walorów przyrodniczych, krajobrazowych i kulturowych dla przyszłych pokoleń. Efektem tych działań będzie rozwój sektora gospodarki turystycznej w Polsce.

W ramach projektu strategicznego pn. „Wzmocnienie roli kultury dla rozwoju gospodarczego i spójności społecznej”, do 2020 r. planuje się wzmocnienie potencjału instytucji kultury o szczególnym znaczeniu, tj. wspieranie instytucji kultury, których wieloletnia działalność i tradycja mają szczególne znaczenie dla celów polityki państwa w obszarze kultury i których dorobek jest ważnym elementem budowania tożsamości kulturowej Polaków oraz narzędziem promocji Polski w świecie. W perspektywie do 2030 r. ochrona i promocja dziedzictwa narodowego będzie realizowana poprzez wykorzystanie potencjału dziedzictwa dla wzmocnienia kapitału społecznego oraz poczucia tożsamości i wspólnoty; inwestycje w dziedzictwo narodowe (dobra kultury, nauki i sztuki, zabytki, rozwój sieci muzeów, wspieranie i promocja dziedzictwa kulturowego wpisanego na listę światowego dziedzictwa UNESCO).

W „Koncepcji Przestrzennego Zagospodarowania Kraju 2030”² wskazano, że polityka przestrzennego zagospodarowania kraju powinna sprostać m.in. wyzwaniom zabezpieczenia możliwości dalszego rozwoju społeczno-gospodarczego w oparciu o zachowane w dobrym stanie zasoby naturalne, kulturowe i lokalne walory środowiska. Celem strategicznym polityki przestrzennego zagospodarowania kraju jest efektywne wykorzystanie przestrzeni kraju i jej terytorialnie zróżnicowanych potencjałów rozwojowych dla osiągnięcia ogólnych celów rozwojowych – konkurencyjności, zwiększenia zatrudnienia, sprawności funkcjonowania państwa oraz spójności w wymiarze społecznym,

² Uchwała Nr 239 Rady Ministrów z dnia 13 grudnia 2011 r. w sprawie przyjęcia Koncepcji Przestrzennego Zagospodarowania Kraju 2030, M.P. z 2012 r. poz. 252.

gospodarczym i terytorialnym w długim okresie. Podkreślono, że osiągnięcie tego celu musi się odbywać z zachowaniem spójności przyrodniczo-kulturowej służącej realizacji konstytucyjnej zasady zrównoważonego rozwoju. Jednym z celów realizacji polityki przestrzennego zagospodarowania kraju jest kształtowanie struktur przestrzennych wspierających osiągnięcie i utrzymanie wysokiej jakości środowiska przyrodniczego i walorów krajobrazowych Polski. Działania w tym zakresie skoncentrują się na objęciu ochroną prawną najcenniejszych pod względem przyrodniczym i kulturowym krajobrazów naturalnych i historycznych, w tym układów urbanistycznych i ruralistycznych oraz stanowisk archeologicznych.

„Krajowy program ochrony i opieki nad zabytkami na lata 2019-2022”³ jest kluczowym dokumentem strategicznym, określającym cele administracji rządowej oraz podległych jej służb i instytucji w zakresie ochrony zabytków i opieki nad zabytkami, a także środki służące do realizacji wyznaczonych celów. Celem głównym realizacji programu krajowego jest stworzenie warunków dla zapewnienia efektywnej ochrony i opieki nad zabytkami, który realizowany będzie przez trzy cele szczegółowe, podzielone na kierunki działania, tj.:

- ❖ optymalizacja systemu ochrony dziedzictwa kulturowego poprzez wzmocnienie systemu ochrony na poziomie lokalnym oraz centralnym,
- ❖ wsparcie działań w zakresie opieki nad zabytkami poprzez merytoryczne wsparcie działań w zakresie opieki nad zabytkami oraz podnoszenie bezpieczeństwa zasobu zabytkowego,
- ❖ budowanie świadomości społecznej wartości dziedzictwa kulturowego poprzez upowszechnianie wiedzy na temat dziedzictwa kulturowego i jego wartości oraz tworzenie warunków dla sprawowania społecznej opieki nad zabytkami.

W ramach kierunku działania „Wzmocnienie systemu ochrony na poziomie lokalnym” planowane do podjęcia zadania obejmują:

- ❖ szkolenia dla jednostek samorządu terytorialnego w zakresie zarządzania dziedzictwem kulturowym,
- ❖ budowanie zasobu wiedzy o ochronie dziedzictwa kulturowego na poziomie lokalnym, regionalnym i centralnym,
- ❖ merytoryczne wsparcie procesu planowania i rewitalizacji w gminach, w którym planuje się stworzenie w wybranych Oddziałach Terenowych Narodowego Instytutu Dziedzictwa centrów kompetencji ds. uwzględniania dziedzictwa kulturowego w procesach rewitalizacyjnych,
- ❖ konkurs Generalnego Konserwatora Zabytków nagradzający gminy za modelowe wdrażanie programów opieki nad zabytkami.

³ Uchwała Nr 82 Rady Ministrów z dnia 13 sierpnia 2019 r. w sprawie „Krajowego programu ochrony zabytków i opieki nad zabytkami na lata 2019-2022”, M.P. z 2019 r. poz. 808.

3.2. Relacje „Programu” z wojewódzkimi i powiatowymi dokumentami programowymi

Przy opracowaniu „Programu opieki nad zabytkami dla Gminy Ożarów Mazowiecki na lata 2023-2026” uwzględniono uwarunkowania zewnętrzne ochrony zasobów dziedzictwa i krajobrazu kulturowego gminy wynikające z dokumentów na poziomie wojewódzkim, tj. Strategii Rozwoju Województwa Mazowieckiego do 2030 roku, Planu Zagospodarowania Przestrzennego Województwa Mazowieckiego, Programem opieki nad zabytkami w województwie mazowieckim 2018-2021 oraz powiatowym, tj. Strategii Rozwoju Powiatu Warszawskiego Zachodniego na lata 2016-2025.

Strategia Rozwoju Województwa Mazowieckiego do 2030 roku. Innowacyjne Mazowsze⁴

Strategia stanowi odpowiedź na wyzwania, którym powinno sprostać województwo, aby podnieść jakość życia, ograniczyć wykluczenie społeczne i bezrobocie, realizować politykę spójności terytorialnej oraz politykę inteligentnego i zrównoważonego rozwoju. Celem strategicznym w zakresie kultury i dziedzictwa jest wykorzystanie potencjału kultury i dziedzictwa kulturowego oraz walorów środowiska przyrodniczego dla rozwoju gospodarczego regionu i poprawy jakości życia. Wyzwania, jakie stoją przed samorządem województwa w zakresie kultury i dziedzictwa zostały określone następująco: atrakcyjność turystyczna województwa mazowieckiego, udział sektora kreatywnego w tworzeniu PKB, dostępność instytucji prowadzących działalność kulturalną oraz stan obiektów zabytkowych w województwie.

Uzupełnieniem celów strategicznych jest cel ramowy pn. Wykorzystanie potencjału kultury i dziedzictwa kulturowego oraz walorów środowiska przyrodniczego dla rozwoju gospodarczego regionu i poprawy jakości życia. Będzie on wymagał realizacji działań w następujących kierunkach:

- ❖ wykorzystanie walorów środowiska przyrodniczego oraz potencjału dziedzictwa kulturowego do zwiększenia atrakcyjności turystycznej regionu,
- ❖ upowszechnienie kultury i twórczości,
- ❖ kreowanie miast jako centrów aktywności kulturalnej,
- ❖ wspieranie rozwoju przemysłu kreatywnego,
- ❖ wykorzystanie dziedzictwa kulturowego w działalności gospodarczej.

W zakresie ochrony i opieki nad zabytkami wśród działań rozwojowych wspierających realizację powyższych celów zaplanowano następujące działania:

- ❖ Działanie 32.1. Poprawa atrakcyjności turystycznej regionu w oparciu o walory przyrodnicze (w szczególności w obszarach pasm turystycznych).

⁴ Uchwała Nr 158/13 Sejmiku Województwa Mazowieckiego z dnia 28 października 2013 roku w sprawie przyjęcia Strategii Rozwoju Województwa Mazowieckiego do 2030 roku.

- ❖ Działanie 32.2. Wspieranie rozwoju turystyki kulturowej oraz tworzenia nowych produktów turystycznych.
- ❖ Działanie 32.3. Ochrona spuścizny kulturowej regionu (materialnej i niematerialnej).
- ❖ Działanie 32.4. Rozwój systemu obsługi turystów (zaplecza turystycznego i systemu informacji turystycznej).
- ❖ Działanie 33.1. Rozwój zaplecza instytucjonalnego kultury i digitalizacja zasobów.
- ❖ Działanie 33.2. Promowanie różnorodności kulturowej i artystycznej regionu.
- ❖ Działanie 33.3. Wspieranie edukacji kulturalnej i artystycznej.
- ❖ Działanie 34.1. Wykorzystywanie ośrodków miejskich do tworzenia i promowania kultury.
- ❖ Działanie 34.2. Promowanie Warszawy jako europejskiego ośrodka kultury.
- ❖ Działanie 35.1. Wspieranie inicjatyw gospodarczych w sektorze kreatywnym.
- ❖ Działanie 36.1. Wspieranie przedsiębiorczości w obszarze kultury.

W uszczegółowieniu kierunków podkreślono, że planowane działania w sferze ochrony dziedzictwa kulturowego powinny pozwolić na synergiczne ich wykorzystanie poprzez poprawę atrakcyjności turystycznej regionu w oparciu o dziedzictwo kulturowe regionu. Historyczne obiekty i zespoły zabytkowe wraz z otoczeniem oraz historyczne szlaki wodne powinny podlegać konserwacji, renowacji, a wybrane obiekty adaptacji na cele użyteczności publicznej. Istotnym elementem ochrony dziedzictwa powinno być tworzenie parków kulturowych, jak też inne formy ochrony krajobrazu kulturowego. W ramach upowszechniania wiedzy o regionie oraz promowania kultury i twórczości, wskazana jest cyfryzacja zasobów dziedzictwa kulturowego w celu ich standaryzacji i zwiększenia dostępności.

Plan zagospodarowania przestrzennego województwa mazowieckiego⁵

Samorząd Województwa Mazowieckiego prowadzi politykę rozwoju, dążąc do zapewnienia trwałego i zrównoważonego rozwoju, zachowania spójności społeczno-gospodarczej i terytorialnej, wzrostu konkurencyjności gospodarki regionu oraz tworzenia nowych miejsc pracy. Zintegrowane planowanie rozwoju województwa mazowieckiego łączy aspekty społeczne, gospodarcze i środowiskowe. W zakresie zachowania ciągłości dziedzictwa kulturowego w Planie postuluje się następujące działania:

- ❖ opracowanie krajowego programu ochrony zabytków i opieki nad zabytkami przez ministra właściwego do spraw kultury i ochrony dziedzictwa narodowego,
- ❖ opracowanie kryteriów oceny wartości i wyboru dóbr kultury współczesnej,
- ❖ identyfikację wartościowych obiektów i obszarów dóbr kultury współczesnej o charakterze ponadlokalnym oraz ich ochronę poprzez ustalenia w gminnych dokumentach planistycznych (w tym miejscowych planach zagospodarowania przestrzennego),
- ❖ rozszerzenie listy miejsc objętych statusem pomnika historii,

⁵ Uchwała nr 22/18 Sejmiku Województwa Mazowieckiego z dnia 19 grudnia 2018 r. w sprawie Planu Zagospodarowania Przestrzennego Województwa Mazowieckiego.

- ❖ zachowanie ładu przestrzennego lub jego kreowanie, szczególnie w miejscach o istotnym znaczeniu dla dziedzictwa kulturowego poprzez:
 - ✓ ochronę i kształtowanie struktur przestrzennych historycznych miast i wsi w oparciu o ochronę pola ekspozycji i eksponowanie dominant architektonicznych; kształtowanie przestrzeni publicznych w nawiązaniu do tradycji miejsca,
 - ✓ eksponowanie w strukturze przestrzennej ośrodków miejskich i wiejskich najcenniejszych zasobów dziedzictwa regionu,
 - ✓ kształtowanie i ochronę krajobrazów kulturowych m.in. poprzez utworzenie parków kulturowych,
- ❖ adaptację obiektów zabytkowych dla współczesnych funkcji kulturalnych, turystycznych i edukacyjnych,
- ❖ zagospodarowanie i udostępnianie stanowisk archeologicznych posiadających czytelną formę krajobrazową w celach dydaktycznych, naukowych i turystycznych,
- ❖ współpracę międzyregionalną w zakresie zachowania i wykorzystania zasobów dziedzictwa kulturowego (tradycji historycznych, śladów osadnictwa, dziedzictwa kultury ludowej) dla rozwoju produktów turystyki kulturowej,
- ❖ kreowanie ośrodków budowania tożsamości kulturowej regionu.

Program opieki nad zabytkami w województwie mazowieckim 2018-2021⁶

Misją opieki nad zabytkami w województwie mazowieckim jest podnieść skuteczność opieki nad zabytkami i dziedzictwem niematerialnym w województwie mazowieckim. W odpowiedzi na zdiagnozowane kluczowe problemy wyznaczone zostały cztery obszary strategiczne (obszary koncentracji działań), w których będą lokowane propozycje rozwiązań tych problemów, a więc – poszczególne cele strategiczne i przedsięwzięcia służące realizacji tych celów. Wyznaczone zostały następujące obszary strategiczne:

- A. Edukacja kształtująca świadomość i postawy.
- B. Optymalizacja systemu dostępu do środków.
- C. Wypracowanie skutecznych narzędzi działania.
- D. Wzmocnienie zasobów wiedzy fachowej.

W obszarze strategicznym A. Edukacja kształtująca świadomość i postawy usytuowano cele związane z kształtowaniem świadomości i postaw pożądanych z punktu widzenia opieki nad zabytkami i troski o dziedzictwo. Zidentyfikowano dwa cele:

Cel A.1. Wprowadzić elementy edukacji o dziedzictwie, w tym – w edukacji powszechnej. Samorząd Województwa będzie aktywnie wspierał w ramach tego celu powstawanie programów wzmacniających lokalną tożsamość oraz kształtował aktywną postawę lokalnych liderów poprzez współpracę z organizacjami pozarządowymi i grupami nieformalnymi na terenie województwa. Oprócz tych

⁶ Uchwała 174/18 Sejmiku Województwa Mazowieckiego z dnia 13 listopada 2018 r. w sprawie „Programu opieki nad zabytkami w województwie mazowieckim 2018-2021”.

dwóch kierunków upowszechnianiu wiedzy o dziedzictwie i uwrażliwieniu na jego zagrożenia ma służyć wtyczka społecznoścowa Mazowieckiego Centrum Wiedzy o Zabytkach.

Cel A.2. Wesprzeć edukacyjnie samorządy lokalne i właścicieli zabytków w ramach realizacji potrzeby wzmocnienia samorządów i innych podmiotów w wiedzę w zakresie skutecznych narzędzi opieki i ochrony zabytków oraz dziedzictwa niematerialnego.

W obszarze strategicznym B. Optymalizacja systemu dostępu do środków usytuowano cele związane ze zwiększeniem efektywności finansowania opieki nad zabytkami. Zidentyfikowano następujące cele:

Cel B.1. Zoptymalizować system dotacji wojewódzkich poprzez wspieranie różnego rodzaju właścicieli obiektów zabytkowych w finansowaniu prac przy zabytkach.

Cel B.2. Wzorcowo dbać o zabytki własne województwa poprzez opracowanie metody podziału środków pomiędzy różnego rodzaju wnioskodawców z uwzględnieniem priorytetów Samorządu Województwa.

W obszarze strategicznym C. Wypracowanie skutecznych narzędzi działania usytuowano cele skierowane na wzmocnienie skutecznej ochrony najbardziej wrażliwego dziedzictwa przed zniszczeniem i współpracy międzysektorowej dla ratowania zabytków. Zidentyfikowano następujące cele:

Cel C.1. Ograniczać ryzyko utraty najmniej trwałych elementów dziedzictwa poprzez dokonanie systematycznej inwentaryzacji stylów architektury drewnianej województwa mazowieckiego.

Cel C.2. Poprawić poziom współpracy na rzecz dziedzictwa poprzez stworzenie katalogu nieodpłatnych projektów architektonicznych współczesnej zabudowy dobrze zharmonizowanej z krajobrazem kulturowym poszczególnych regionów kulturowych województwa mazowieckiego.

Cel C.3. Wzmocnić potencjał promocyjny zabytków poprzez ochronę przed zanikaniem dziedzictwa niematerialnego oraz rozbudowa portalu Mazowiecki Szlak Tradycji.

W obszarze strategicznym D. Wzmocnienie zasobów wiedzy fachowej usytuowano cele związane z dużym deficytem wiedzy badawczej. Zidentyfikowano następujące cele:

Cel D.1. Tworzyć system wiedzy o zabytkach i dziedzictwie niematerialnym, współpraca Mazowieckiego Wojewódzkiego Konserwatora Zabytków i oddziału Narodowego Instytutu Dziedzictwa, wypracowanie i wdrożenie spójnego programu badań nad zabytkami w województwie mazowieckim.

Cel D.2. Radykalnie poprawić wykorzystanie technik cyfrowych, propagowanie tworzenia pełnej dokumentacji obiektów zabytkowych współczesnymi metodami naziemnej rejestracji cyfrowej, promocja tworzenia cyfrowych dokumentacji zabytków.

Strategia Rozwoju Powiatu Warszawskiego Zachodniego na lata 2016-2025⁷

Misja Powiatu Warszawskiego Zachodniego została określona następująco: „Przyjazny region zdolny przyciągać mieszkańców i przedsiębiorstwa z całego kraju w celu wzmocnienia swojej pozycji oraz pozycji całego Obszaru Metropolitalnego Stolicy jako rdzenia krajowej gospodarki”. Zgodnie z wizją „Powiat Warszawski Zachodni staje się konkurencyjnym i dostępnym regionem, który: jest regionem sukcesu, łączącym wysoki poziom życia mieszkańców z wysoką jakością usług dla obywateli oraz bezpieczeństwem wspólnoty; jest atrakcyjnym miejscem zamieszkania, z wysoką jakością środowiska naturalnego i kulturowego; jest zintegrowany komunikacyjnie z Warszawą, a dzięki układowi atrakcyjnych terenów zieleni funkcjonuje jako rekreacyjne serce subregionu, zapewniając obsługę oraz realizację potrzeb rekreacyjnych mieszkańców Stolicy oraz otaczającego obszaru”. W ramach celu strategicznego IV. Potencjał edukacyjny, kulturalny i historyczny dla rozwoju Powiatu zaplanowano między innymi następujące cele operacyjne:

- ❖ wsparcie rozwoju kultury jako czynnika budującego kapitał ludzki i wzmacniającego więzi społeczne,
- ❖ działania promujące dziedzictwo historyczne i kulturowe powiatu.

4. Uwarunkowania wewnętrzne ochrony dziedzictwa kulturowego gminy

Postanowienia „Programu opieki nad zabytkami dla Gminy Ożarów Mazowiecki na lata 2023-2026” są zgodne z wyznaczonymi kierunkami polityki przestrzennej gminy, tj.: „Studium uwarunkowań i kierunków zagospodarowania przestrzennego Gminy Ożarów Mazowiecki”, „Lokalnym Programem Rewitalizacji dla Gminy Ożarów Mazowiecki na lata 2016-2023”, a także miejscowymi planami zagospodarowania przestrzennego.

Studium uwarunkowań i kierunków zagospodarowania przestrzennego Gminy Ożarów Mazowiecki⁸

Wśród celów zagospodarowania przestrzennego gminy wskazano ochronę krajobrazu kulturowego m.in. poprzez zachowanie historycznych układów urbanistycznych oraz projektowanie nowych obiektów w nawiązaniu do tradycyjnego charakteru zabudowy lub w innych formach harmonizujących z krajobrazem kulturowym.

W Studium podkreślono, że występujące na obszarze gminy Ożarów Mazowiecki dobra kultury (obiekty, obszary zabytkowe i o charakterze zabytkowym oraz obiekty archeologiczne) będą nabierały z biegiem lat jeszcze większej wartości historycznej. Obiekty te będą także ulegały dalszej dewastacji technicznej, jeżeli nie podejmie się

⁷ Uchwała nr XI/75/2015 Rady Powiatu Warszawskiego Zachodniego z dnia 17 grudnia 2015 r. w sprawie przyjęcia do realizacji Strategii Rozwoju Powiatu Warszawskiego Zachodniego na lata 2016-2025.

⁸ Uchwała Nr XXX/281/20 Rady Miejskiej w Ożarowie Mazowieckim z dnia 17 września 2020 r. w sprawie uchwalenia zmiany Studium uwarunkowań i kierunków zagospodarowania przestrzennego Gminy Ożarów Mazowiecki.

odpowiednich działań w celu utrzymania ich należytego stanu lub rekonstrukcji niektórych z nich. Rozwiązanie tego problemu będzie wymagało skoordynowania działań administracji rządowej i samorządowej. Przyjęto następujące kierunki działań:

- ❖ zachowanie historycznych założeń dworskich,
- ❖ zachowanie i uczynienie śladów historycznych parków podworskich: Pogroszew Kolonia, Wolica, Kręczki, Strzykuły, Umiastów, Świącice,
- ❖ wpisanie do rejestru najwartościowszych fragmentów w/w parków,
- ❖ zachowanie właściwej skali zabudowy na przyległych terenach urbanizowanych,
- ❖ ochronę wszystkich elementów środowiska posiadających wartości przestrzenne kulturowo-przyrodnicze,
- ❖ ochronę wszelkich dóbr kultury, obiektów zabytkowych, stanowisk archeologicznych, pomników przyrody,
- ❖ ochronę obiektów nie objętych ochroną prawną, a posiadających wartości kulturowe,
- ❖ propagowanie w społeczności lokalnej wiedzy o wartościach kulturowo-przyrodniczych na obszarze gminy, jako wyrazu tożsamości lokalnej,
- ❖ utrzymanie, kontynuację oraz odtworzenie tradycyjnych gościńców i dróg oraz zachowanie osi widokowych, np. na kościół na Żbikowie,
- ❖ utrzymanie historycznego lub tradycyjnego nazewnictwa poprzez nadawanie nazw osiedlom, placom lub ulicom,
- ❖ zachowanie Osady Fabrycznej w Józefowie, układu urbanistycznego i obiektów na terenie Zakładu i poza terenem,
- ❖ zmiana funkcji dworu przy Poniatowskiego w Ożarowie Mazowieckim, miejsca podpisania zakończenia Powstania Warszawskiego - utworzenie muzeum i scalenie parku (części prywatnej i części gminnej).
- ❖ ustalenie w miejscowych planach zagospodarowania przestrzennego i decyzjach o warunkach zabudowy odpowiednich zaleceń co do zasad i metod ochrony zabytków i obiektów o wartościach kulturowych,
- ❖ zapewnienie właściwego użytkowania obiektów zabytkowych,
- ❖ w szczególnych przypadkach pozyskiwanie obiektów zabytkowych przez gminę i wtórny ich zbycie, nabywcom gwarantującym właściwe ich utrzymanie lub zagospodarowanie.

Miejscowe plany zagospodarowania przestrzennego

Dla obszaru Gminy Ożarów Mazowiecki obowiązują następujące miejscowe plany zagospodarowania przestrzennego, w których ustalona została ochrona zabytków i dziedzictwa kultury:

- ❖ Uchwała Nr 63/07 Rady Miejskiej w Ożarowie Mazowieckim z dnia 27 marca 2007 r. w sprawie miejscowego planu zagospodarowania przestrzennego gminy Ożarów dla obszaru Myszczyń - Pilaszków - Orły, Dz. Urz. Woj. Mazowieckiego Nr 229 poz. 6032 z dnia 25.08.2003 r.

- ❖ Uchwała Nr 59/03 Rady Miejskiej w Ożarowie Mazowieckim z dnia 3 kwietnia 2003 r. w sprawie zmiany miejscowego planu ogólnego zagospodarowania przestrzennego gminy Ożarów Mazowiecki dla części wsi Świącice, Dz. Urz. Woj. Mazowieckiego Nr 229 poz. 6032 z dnia 25.08.2003 r.
- ❖ Uchwała Nr 152/03 Rady Miejskiej w Ożarowie Mazowieckim z dnia 2 grudnia 2003 r. w sprawie zmiany miejscowego planu ogólnego zagospodarowania przestrzennego gminy Ożarów Mazowiecki dla części wsi Świącice, Dz. Urz. Woj. Mazowieckiego Nr 73 poz. 1812 z dnia 31.03.2004 r.
- ❖ Uchwała Nr 50/07 Rady Miejskiej w Ożarowie Mazowieckim z dnia 6 marca 2007 r. w sprawie miejscowego planu zagospodarowania przestrzennego gminy Ożarów Mazowiecki dla obszaru Świącice - Wolica, Dz. Urz. Woj. Mazowieckiego Nr 140 poz. 3791 z dnia 21.07.2007 r.
- ❖ Uchwała Nr 295/01 Rady Miejskiej w Ożarowie Mazowieckim z dnia 28 czerwca 2001 r. w sprawie zmiany miejscowego planu ogólnego zagospodarowania przestrzennego gminy Ożarów Mazowiecki dla fragmentu SHR Wolica, Dz. Urz. Woj. Mazowieckiego Nr 182 poz. 2996 z dnia 03.09.2001 r.
- ❖ Uchwała Nr 454/06 Rady Miejskiej w Ożarowie Mazowieckim z dnia 12 września 2006 r. w sprawie miejscowego planu zagospodarowania przestrzennego gminy Ożarów Mazowiecki dla obszaru Wolica - Józefów, Dz. Urz. Woj. Mazowieckiego Nr 271 poz. 10661 z dnia 28.12.2006 r.
- ❖ Uchwała Nr 51/07 Rady Miejskiej w Ożarowie Mazowieckim z dnia 6 marca 2007 r. w sprawie miejscowego planu zagospodarowania przestrzennego gminy Ożarów Mazowiecki dla obszaru Wolskie – Płochocin – Pogroszew Kolonia – Michałówek, Dz. Urz. Woj. Mazowieckiego Nr 187 poz. 5250 z dnia 19.09.2007 r.
- ❖ Uchwała Nr 443/06 Rady Miejskiej w Ożarowie Mazowieckim z dnia 27 lipca 2006 r. w sprawie miejscowego planu zagospodarowania przestrzennego gminy Ożarów Mazowiecki dla obszaru Pogroszew- Koprki, Dz. Urz. Woj. Mazowieckiego Nr 264 poz. 10383 z dnia 19.12.2006 r., zmieniona Uchwałą Nr 239/08 Rady Miejskiej w Ożarowie Mazowieckim z dnia 11 września 2008 r. w sprawie zmiany miejscowego planu zagospodarowania przestrzennego gminy Ożarów Mazowiecki dla obszaru Pogroszew- Koprki, Dz. Urz. Woj. Mazowieckiego Nr 217 poz. 9270 z dnia 16.12.2008 r.
- ❖ Uchwała Nr 64/07 Rady Miejskiej w Ożarowie Mazowieckim z dnia 27 marca 2007 r. w sprawie miejscowego planu zagospodarowania przestrzennego gminy Ożarów Mazowiecki dla obszaru Umiastów – Kaputy – Kręczki, Dz. Urz. Woj. Mazowieckiego Nr 166 poz. 4496 z dnia 23.08.2007 r., zmieniona Uchwałą Nr 264/08 Rady Miejskiej w Ożarowie Mazowieckim z dnia 4 listopada 2008 r. w sprawie zmiany miejscowego planu zagospodarowania przestrzennego gminy Ożarów Mazowiecki dla obszaru Umiastów – Kaputy – Kręczki, Dz. Urz. Woj. Mazowieckiego Nr 31 poz. 701 z dnia 11.03.2009 r.
- ❖ Uchwała Nr 444/06 Rady Miejskiej w Ożarowie Mazowieckim z dnia 27 lipca 2006 r. w sprawie miejscowego planu zagospodarowania przestrzennego gminy Ożarów

Mazowiecki dla obszaru Ołtarzew-Domaniewek, Dz. Urz. Woj. Mazowieckiego Nr 274 poz. 10803 z dnia 31.12.2006 r.

- ❖ Uchwała Nr 453/06 Rady Miejskiej w Ożarowie Mazowieckim z dnia 26 września 2006 r. w sprawie miejscowego planu zagospodarowania przestrzennego miasta Ożarowa Mazowieckiego z częścią wsi Ołtarzew, Dz. Urz. Woj. Mazowieckiego Nr 264 poz. 10384 z dnia 19.12.2006 r., zmieniona Uchwałą Nr 260/08 Rady Miejskiej w Ożarowie Mazowieckim z dnia 4 listopada 2008 r. w sprawie zmiany miejscowego planu zagospodarowania przestrzennego miasta Ożarowa Mazowieckiego z częścią wsi Ołtarzew, Dz. Urz. Woj. Mazowieckiego Nr 75 poz. 2048 z dnia 22.05.2009 r.
- ❖ Uchwała Nr 410/06 Rady Miejskiej w Ożarowie Mazowieckim z dnia 28 marca 2006 r. w sprawie miejscowego planu zagospodarowania przestrzennego gminy Ożarów Mazowiecki dla obszaru Duchnice – Ołtarzew, Dz. Urz. Woj. Mazowieckiego Nr 171 poz. 6743 z dnia 29.08.2006 r., zmieniona Uchwałą Nr 425/06 Rady Miejskiej w Ożarowie Mazowieckim z dnia 8 czerwca 2006 r. w sprawie zmiany miejscowego planu zagospodarowania przestrzennego gminy Ożarów Mazowiecki dla obszaru Duchnice – Ołtarzew, Dz. Urz. Woj. Mazowieckiego Nr 171 poz. 6744 z dnia 29.08.2006 r.
- ❖ Uchwała Nr 98/07 Rady Miejskiej w Ożarowie Mazowieckim z dnia 28 sierpnia 2007 r. w sprawie miejscowego planu zagospodarowania przestrzennego gminy Ożarów Mazowiecki dla obszaru Strzykuły - Wieruchów - Piotrkówek Duży - Piotrkówek Mały, Dz. Urz. Woj. Mazowieckiego Nr 261 poz. 8547 z dnia 15.12.2007 r.
- ❖ Uchwała Nr 176/96 Rady Miejskiej w Ożarowie Mazowieckim z dnia 22 sierpnia 1996 r. w sprawie zatwierdzenia miejscowego planu zagospodarowania przestrzennego terenów rolno – spożywczego rynku hurtowego w Broniszach (dotyczy obrębu SHRO Bronisze – teren giełdy i tereny sąsiednie), Dz. Urz. Woj. Warszawskiego Nr 32 poz. 403 z dnia 25.09.1996 r.
- ❖ Uchwała Nr 264/01 Rady Miejskiej w Ożarowie Mazowieckim z dnia 06 lutego 2001 r. w sprawie uchwalenia zmiany miejscowego planu ogólnego zagospodarowania przestrzennego Gminy Ożarów Mazowiecki dla fragmentu wsi Ożarów (dotyczy części dz. ew. nr 77/10 obręb Ożarów Wieś), Dz. Urz. Woj. Mazowieckiego Nr 75 poz. 782 z dnia 23.04.2001 r.
- ❖ Uchwała Nr 52/07 Rady Miejskiej w Ożarowie Mazowieckim z dnia 06 marca 2007 r. w sprawie miejscowego planu zagospodarowania przestrzennego gminy Ożarów Mazowiecki dla obszaru Ożarów Wieś – Bronisze – Jawczyce, Dz. Urz. Woj. Mazowieckiego Nr 111 poz. 2860 z dnia 16.06.2007 r.
- ❖ Uchwała Nr 77/07 Rady Miejskiej w Ożarowie Mazowieckim z dnia 18 maja 2007 r. w sprawie miejscowego planu zagospodarowania przestrzennego gminy Ożarów Mazowiecki dla obszaru Konotopa – Jawczyce – Ożarów Wieś, Dz. Urz. Woj. Mazowieckiego Nr 226 poz. 6547 z dnia 10.11.2007 r.
- ❖ Uchwała Nr 77/07 Rady Miejskiej w Ożarowie Mazowieckim z dnia 18 maja 2007 r. w sprawie miejscowego planu zagospodarowania przestrzennego gminy Ożarów

Mazowiecki dla obszaru Płochocin – Święcice – Ołtarzew – Gołaszew, Dz. Urz. Woj. Mazowieckiego Nr 117 poz. 3410 z dnia 23.07.2009 r.

- ❖ Uchwała Nr XXVI.249-12 Rady Miejskiej w Ożarowie Mazowieckim z dnia 11 października 2010 r. w sprawie uchwalenia miejscowego planu zagospodarowania przestrzennego miasta Ożarowa Mazowieckiego z częścią wsi Ołtarzew dla Osiedla Mickiewicza (dotyczy dz. ew. obręb 10 miasto Ożarów Mazowiecki), Dz. Urz. Woj. Mazowieckiego poz. 7231 z dnia 31.10.2012 r.
- ❖ Uchwała Nr XXXVII/384/17 Rady Miejskiej w Ożarowie Mazowieckim z dnia 28 marca 2017 r. w sprawie miejscowego planu zagospodarowania przestrzennego miasta Ożarowa Mazowieckiego – północ z częścią wsi Ołtarzew – część II, Dz. Urz. Woj. Mazowieckiego poz. 3417 z dnia 07.04.2017 r.
- ❖ Uchwała Nr LXII/638/18 z 4 października 2018 r. w sprawie miejscowego planu zagospodarowania przestrzennego gminy Ożarów Mazowiecki dla obszaru Macierzysz – Jawczyce – Mory – część I

Lokalny Program Rewitalizacji Miasta dla Gminy Ożarów Mazowiecki na lata 2016-2023⁹

Celem realizacji „Lokalnego Programu Rewitalizacji dla Gminy Ożarów Mazowiecki na lata 2016-2023” jest wyprowadzenie obszaru zdegradowanego z kryzysu, który definiują wskazane problemy oraz rewitalizacja obszarów kryzysowych. Jako obszar rewitalizacji wskazano sześć podobszarów:

- ❖ podobszar A: Józefów,
- ❖ podobszar B: Gołaszew,
- ❖ podobszar C: Osiedle Ołtarzew,
- ❖ podobszar D: Bronisze,
- ❖ podobszar E: Franciszków,
- ❖ podobszar F: Pilaszków.

Misją realizacji „Lokalnego Programu Rewitalizacji dla Gminy Ożarów Mazowiecki na lata 2016-2023” jest poprawa warunków życia mieszkańców gminy, wzmocnienie aktywności społecznej mieszkańców, a także poprawa ładu przestrzennego, wzrost funkcjonalności przestrzeni publicznej w Gminie oraz poprawa stanu środowiska naturalnego, zaś wskazane cele dla obszaru rewitalizacji są bezpośrednią odpowiedzią na zdiagnozowane problemy na tym terenie. Ponadto w „Lokalnym Programie Rewitalizacji dla Gminy Ożarów Mazowiecki na lata 2016-2023” zapisano do realizacji w sposób pośredni cele działań zawarte w „Strategii Rozwoju Gminy Ożarów Mazowiecki na lata 2014-2020”, tj.:

- ❖ wielofunkcyjny i zrównoważony rozwój gospodarczy,
- ❖ rozwój bazy instytucjonalnej i zwiększenie usług publicznych wysokiej jakości,
- ❖ wzrost dostępności komunikacyjnej i rozwój infrastruktury technicznej,

⁹ Lokalny Program Rewitalizacji dla Gminy Ożarów Mazowiecki 2016-2023, przyjęty uchwałą Nr XLII/429/17 Rady Miejskiej w Ożarowie Mazowieckim z dnia 20 czerwca 2017 r.

- ❖ zrównoważony rozwój Gminy z uwzględnieniem wymogów ekologicznych.

Wśród projektów przewidzianych do realizacji na lata 2016-2023 w zakresie działań ukierunkowanych na ochronę dziedzictwa kulturowego, ochronę zabytków i opiekę nad zabytkami, w Programie wyróżniono:

- ❖ Projekt nr 1: Ożarów Mazowiecki miejscem integracji mieszkańców, w tym zadanie nr 1 polegające na zmianie funkcji użytkowej spichlerza w sołectwie Gołaszew poprzez zaadaptowanie budynku na funkcje społeczne wraz z zagospodarowaniem terenów przyległych.
- ❖ Projekt nr 3: Zielony Ożarów Mazowiecki, w tym zadanie nr 5 polegające na rewitalizacji i upublicznieniu parku wraz z budową obiektów małej architektury oraz nowymi nasadzeniami w sołectwie Bronisze, a także nr 6 obejmujące remont/modernizację budynku Muzeum Dworu Polskiego w Pilaszkowie wraz z uporządkowaniem zespołu parkowego wraz ze stawami.
- ❖ Projekt nr 4: Dostosowana infrastruktura mieszkaniowa, komunalna i usługowa, w tym zadanie nr 1 obejmujące kompleksową rozbudowę i modernizację zasobu komunalnego/socjalnego/czynszowego w Józefowie, Broniszach oraz na osiedlu Franciszków.

5. Charakterystyka zasobów i analiza stanu dziedzictwa i krajobrazu kulturowego Gminy

Gmina Ożarów Mazowiecki to gmina miejsko-wiejska położona w powiecie warszawskim zachodnim w centralnej części województwa mazowieckiego, leżąca w bezpośrednim sąsiedztwie Warszawy. Graniczy z gminami: Stare Babice od strony północnej, m.st. Warszawa od strony wschodniej, od południa z gminami: Piastów, Pruszków i Brwinów, od zachodu i północno-zachodu zaś z gminami Błonie oraz Leszno. Administracyjnie w skład Gminy wchodzi: miasto Ożarów Mazowiecki, składające się z 11 osiedli, oraz 25 sołectw: Bronisze, Domaniewek, Duchnice, Gołaszew, Jawczyce, Kaputy-Kręczki, Konotopa, Koprki, Macierzysz, Mory, Michałówek, Myszczyń, Ołtarzew, Orły, Ożarów Wieś, Pilaszków, Piotrkówek Duży, Piotrkówek Mały i Strzykuły, Pogroszew, Pogroszew Kolonia, Płochocin Wieś, Świącice, Umiasłów, Wieruchów oraz Wolskie.

Powierzchnia Gminy wynosi 71 km². Dominującym typem pokrycia terenu gminy są użytki rolne. Zajmują one łącznie ok. 85,9% powierzchni gminy. Gminę Ożarów Mazowiecki według danych GUS na 31.12.2020 r. zamieszkiwało 26 151 mieszkańców, w tym 12 483 mężczyzn oraz 13 668 kobiet. Według danych GUS działalność gospodarczą w Gminie Ożarów Mazowiecki prowadziło 4414 podmiotów gospodarki narodowej zarejestrowanych w rejestrze REGON. Biorąc pod uwagę formę prawną prowadzenia działalności, w sektorze publicznym działało 56 podmiotów, a w sektorze prywatnym – 4257. W sektorze prywatnym 3120 podmioty to osoby fizyczne prowadzące działalność gospodarczą, pozostałą część stanowiło: 660 spółek handlowych, 141 spółek handlowych z udziałem kapitału zagranicznego, 8 spółdzielni, 25 fundacji, 53 stowarzyszenia i organizacje społeczne.

Na obszarze Gminy Ożarów Mazowiecki zlokalizowany jest rezerwat Wolica o łącznej powierzchni 50,39 ha, znajdujący się na południe od wsi Wolica. Rezerwat został utworzony 4 sierpnia 1984 r. w celu zachowania lasów łągowych oraz fragmentu grądu niskiego w dolinie Utraty. Jest to jedyny zachowany fragment naturalnej przyrody w zantropogenizowanym obszarze terenów rolnych i osiedli. Wzdłuż północnej granicy Gminy przebiega granica otuliny Kampinoskiego Parku Narodowego. Dodatkowo w południowo-zachodniej części gminy zlokalizowany jest fragment Warszawskiego Obszaru Chronionego Krajobrazu, obejmujący miejscowość Wolica wraz z częścią obejmującą dolinę rzeki Utraty w miejscowości Płochocin (obwód Spółdzielni Handlowo Rolniczej Płochocin) oraz rezerwat „Wolica” (teren o łącznej powierzchni 203 ha). Warszawski Obszar Chronionego Krajobrazu obejmuje tereny chronione ze względu na wyróżniający się krajobraz o zróżnicowanych ekosystemach, wartościowe ze względu na możliwość zaspokajania potrzeb związanych z turystyką i wypoczynkiem, a także pełnioną funkcją korytarzy ekologicznych¹⁰. Wśród ustawowych form ochrony przyrody na terenie Gminy Ożarów Mazowiecki znajdują się także pomniki przyrody. Ochroną objęto 33 drzewa oraz dwie aleje lipowe, w których rosną łącznie 184 drzewa.¹¹

5.1. Zarys historii obszaru Gminy¹²

Ślady archeologiczne, które zostały odnalezione na terenie Gminy Ożarów Mazowiecki świadczą, że pierwsze osadnictwo występowało w epoce brązu (najstarsze ślady osadnictwa na Równinie Błońskiej w obszarze gminy Ożarów datowane są na 6 tys. lat p.n.e.). Pierwsze ślady osadnictwa zlokalizowane są w dolinie rzeki Mrowy (obecnie rzeka Utrata). W obszarze gminy najstarsze ślady osadnictwa zachowały się we wsi Umiastów, Kręczki, Płochocin w ziemi pod gruntem ornym. Pierwsze wzmianki o Ożarowie pojawiły się w kronikach w 1414 r. Ożarów był wsią książęcą, należącą do starostwa warszawskiego, nazywano go wówczas Folwarkiem Pożarowym lub wsią Pożarowy. Ożarów w 1613 r. stał się własnością wojewody podlaskiego Stanisława Warszkiego, kasztelana warszawskiego, następnie przeszedł w posiadanie Antoniego Brzozowskiego, a po 1773 r. został nadany Wojciechowi Szamockiemu, chorążemu warszawskiemu, jako starostwo niegrodowe wraz z innymi folwarkami z obrzeża Warszawy. Po 1864 r. część gruntów folwarcznych przeszła ukazem carskim, za wykupem, we władanie chłopów. W XIX w. nastąpiły dalsze zmiany podziału administracyjnego Gminy. Teren Gminy w jej obecnych granicach wchodził w obszar województwa warszawskiego, obwodu warszawskiego i wciąż znajdował się w dwu powiatach. Sieć osiedleńcza kształtowała się

¹⁰ Rozporządzenie nr 3 Wojewody Mazowieckiego z dnia 13 lutego 2007 r. w sprawie Warszawskiego Obszaru Chronionego.

¹¹ Centralny Rejestr Form Ochrony Przyrody.

¹² Na podstawie:

Uchwała nr 464/10 Rady Miejskiej w Ożarowie Mazowieckim z dnia 15 czerwca 2010 r. w sprawie Studium uwarunkowań i kierunków zagospodarowania przestrzennego Gminy Ożarów Mazowiecki;

Łada M., 2014. Szlakiem Miejsc Pamięci Narodowej w Powiecie Warszawskim Zachodnim, Ożarów Mazowiecki.

Słownik geograficzny Królestwa Polskiego i innych krajów słowiańskich, 1880-1902, red. Sulimierski F., Chlebowski B., Walewski W., Warszawa.

Libicki P., Libicki M., 2009. Dwory i pałace wiejskie na Mazowszu. Dom Wydawniczy Rebis.

Białecki P., 2014. Powiat warszawski zachodni. Biblioteka Publiczna w Ożarowie Mazowieckim.

wzdłuż historycznego traktu (obecnej Trasy Poznańskiej) i obecnej ul. Sochaczewskiej. Wiązała się ona z rolniczym charakterem gospodarki w typie przyfolwarcznych osiedli wiejskich. Dodatkowym czynnikiem kształtującym były również planowe parcelacje: Osiedla Płochocin z 1938 r., Ołtarzew Folwark po 1905 r., Osiedla Mickiewicza po 1911 r., Osiedla Franciszków, Zientarówka i Balcerówka po 1930 r. Drugi etap rozwoju gospodarczego wiązał się z uruchomieniem kolei tzw. kaliskiej. Powstały zakłady przemysłowe związane z przetwórstwem płodów rolnych jak gorzelnia Józefów, Huta Szkła we wsi Franciszków oraz cegielnie. Po odzyskaniu niepodległości w 1918 r. większość ziem dawnego Mazowsza weszła w skład województwa warszawskiego. Aż do 1948 r. ziemie obecnej Gminy Ożarów należały do powiatów błońskiego i warszawskiego, a od 1948 r. po likwidacji powiatu błońskiego do powiatu grodziskiego z siedzibą w Grodzisku Mazowieckim. Od 1 lipca 1952 r. ziemie Gminy Ożarów znalazły się w powiecie pruszkowskim. W podziale administracyjnym kraju obowiązującym po 1975 r. wprowadzono jednostkę administracyjną Miasto i Gmina Ożarów Mazowiecki. W 1999 r. tereny Gminy Ożarów znalazły się w nowo utworzonym powiecie warszawskim zachodnim. Wśród znanych rodów mieszkających na ożarowskiej ziemi znajdują się rody: Kierbedziów (mieszkał tu inż. Michał Kierbedź, syn budowniczego warszawskiego mostu) i Marszewskich – dziedziców Pilaszkowa (inż. Mieczysław Marszewski był kierownikiem budowy mostu Mikołajewskiego, nazwanego później mostem księcia Józefa Poniatowskiego). W Ożarowie mieszkał także kiedyś Władysław Kronenberg – syn słynnego bankiera. Pierwsze większe zakłady przemysłowe pojawiły się na terenie gminy z początkiem XX w. Były to: Huta Szkła założona w 1907 r. przez Kazimierza Kamińskiego i Fabryka Kabli w Ożarowie (w 1929 r.), której założycielami byli Franciszek Mikołaj książę Radziwiłł i inż. Piotr Bergman. Ponadto w tym czasie powstała Wytwórnia Spirytusu i Drożdżownia w Józefowie.

Ożarów Mazowiecki

Pierwsze wzmianki historyczne dotyczące Ożarowa, a dawniej wsi książęcej Pożarowo, pochodzą z czasów Kazimierza Wielkiego z 1342 r. Do końca XVI w. stanowił wyposażenie starostów warszawskich. W 1737 r. Ożarów stanowił starostwo niegrodowe i był w posiadaniu Antoniego Brzozowskiego, pisarza koronnego. Na Sejmie w latach 1773-75 nadano starostwo Wojciechowi Szamockiemu, chorążemu warszawskiemu przy zachowaniu dożywocia poprzedniemu staroście – A. Brzozowskiemu. W 1827 r. Ożarów liczył 32 domy oraz 257 mieszkańców. W 1879 r. folwark Ożarów został odłączony od dóbr Borzęcin. W 1886 r. ludność Ożarowa wzrosła do 345 mieszkańców. Około połowy XIX w. majątek Ożarów należał do rodziny Deskurów. W 1880 r. kupił go Władysław Kronenberg. W XX w. nastąpił szybki rozwój Ożarowa. Było to wynikiem wybudowania huty szkła w 1901 r. w pobliżu Ożarowa we wsi Franciszków. W XX w. majątek Ożarów przeszedł we władanie rodziny Reicherów. W latach 20-tych XX w. nastąpiła częściowa parcelacja majątku. W 1928 r. północną część założenia dworskiego oraz część ziemi od Reicherów odkupiła Zofia Kotkowska. Jedna ze stajni została wówczas przebudowana na dom mieszkalny. W dworze w Ożarowie 2 października 1944 r. zostało podpisane zakończenie

Powstania Warszawskiego. 17 stycznia 1945 r. w wyniku bombardowania spaleni uległa część zabudowań gospodarczych. W okresie okupacji Reicherowie nie prowadzili już gospodarki rolnej i odsprzedali pozostałą ziemię uprawną Konstantemu Piluchowskiemu, pozostawiając we władaniu jedynie dwór z oficyną i otaczającym go parkiem. W 1964 r. dwór wraz z parkiem zakupiła Henryka Modrzejewska. Podczas transakcji kupna okazało się, że południowa część parku została wcześniej ofiarowana przez Reicherów mieszkańcom Ożarowa do publicznego użytkowania. Pierwotna kompozycja przestrzenna parku została założona w stylu krajobrazowym z szeregiem osi widokowych. Po II wojnie światowej dwór z otoczeniem został zakupiony przez Henrykę Modrzejewską, która go odrestaurowała, dobudowując do dworu parterowy budynek stanowiący połączenie dworu z oficyną. W 1967 r. Ożarów uzyskał prawa miejskie.

Bronisze

W 1827 r. we wsi i dawnym folwarku zlokalizowanych było 11 domostw wraz ze 125 mieszkańcami. W granicach miejscowości znajduje się podworski park krajobrazowy z połowy XIX w. wraz z dworem, przekształconym w latach 20-tych XX w. i po 1945 r. Zespół dworski został zbudowany w połowie XIX w. W księgach hipotecznych od 1905 r. jako właściciel figuruje rodzina Moszczeńskich. Ostatnim właścicielem był profesor Szkoły Głównej Gospodarstwa Wiejskiego - Stefan Moszczeński. 12 sierpnia 1831 r. w Broniszach miała miejsce bitwa wojsk polskich z armią Paskiewicza, zakończona klęską Polaków. Jeszcze przed I wojną światową istniały ślady mogił, w których pochowanych było kilkuset poległych w tej bitwie. W 1945 r. mogiły zostały przeniesione w inne miejsce. Przekształcenie parku nastąpiło prawdopodobnie w latach 20-tych XX w., kiedy w miejsce dawnego, modrzewiowego dworu prof. Moszczeński wybudował nowy, murowany budynek zachowany do dziś.

Duchnice

Przed 1783 r. część Duchnic należała do Zakonu Kawalerów Maltańskich, a część do Szamockich – najpierw Wojciecha Szamockiego, a następnie do jego bratanka Antoniego Szamockiego. Od 1823 r. właścicielem Duchnic był Jan Bogumił Stenzel, a po jego śmierci po 1834 r. jego spadkobiercy. W 1827 r. we wsi, dawnym folwarku, zlokalizowanych było 13 domostw wraz ze 108 mieszkańcami. Od 1845 r. Duchnice były w rękach Jana Duczyńskiego, a od 1848 r. jego syna Mikołaja Duczyńskiego, który rozpoczął parcelację majątku. W 1850 r. majątek zakupili L. i E. Strohnem i w tym samym roku przeszedł on w ręce H. Klawe. Dwór został zbudowany w 1867 r. i otoczony parkiem. Przed 1935 r. Duchnice należały do rodziny Dresz, od 1935 r. do M. Dunajewskiej, a w 1948 r. przeszły w posiadanie J. Modrzejewskiej. W 1976 r. J. Modrzejewska sprzedała część majątku.

Gołaszew

W XVIII w. właścicielami Gołaszewa byli w części Gołaszewscy, w części Ossolińscy. Pierwsze informacje o parku pochodzą z 1827 r. W tym okresie istniał folwark zajmujący powierzchnię 323 mórg ziemi. Dwór zbudowano około połowy XIX w. (przed 1859 r.) według projektu arch. J. Dietricha. Ówczesnym właścicielem folwarku Gołaszew był Leopold Śmieciński. W II połowie XIX w. Gołaszew przeszedł w posiadanie rodziny Wodzińskich. Wówczas wokół dworu został założony park w stylu krajobrazowym. Na początku XX w. dwór został przebudowany. W końcu lat 20-tych XX w. Gołaszew był własnością Witolda Zieleniewskiego. Po II wojnie światowej w wyniku reformy rolnej przeszedł w posiadanie Skarbu Państwa jako Państwowe Gospodarstwo Rolne.

Józefów

Osada Józefów powstała na ziemiach należących do Płochockich. W 1865 r. powstała pierwsza w Królestwie Kongresowym Cukrownia „Józefów”, a z czasem nazwa Józefów objęła osadę przyfabryczną. W 1875 r. cukrownia stała się własnością Towarzystwa Akcyjnego Fabryki Cukru i Rafinerii. W 1880 r. w cukrowni pracowało 611 robotników, natomiast od fabryki poprowadzona była do Pruszkowa linia drogi żelaznej. Przed II wojną światową cukrownia posiadała własną bocznicę kolejową. Po zakończeniu wojny w 1945 r. rozpoczął się remont urządzeń, jednak po pożarze w 1947 r. cukrownia zaprzestała produkcji. W tym samym roku rozpoczęła się tu produkcja gliceryny, od 1949 r. pod nazwą Mazowieckie Zakłady Przemysłu Drożdżowego. W 1951 r. uruchomiono tu drożdżownię, powoli wycofując się z produkcji gliceryny. W latach 50-tych XX w. zbudowano nowe, pracownicze osiedla mieszkaniowe. Zachował się układ przestrzenny Osiedla Fabrycznego z osią wzdłuż ul. Fabrycznej. Przy ulicy Fabrycznej, stanowiącej oś osiedla, znajduje się relikw z czasów Królestwa Kongresowego, tzw. słup wiorstowy, wskazujący odległość do Warszawy.

Macierzysz

W 1827 r. wieś liczyła 17 domostw wraz ze 126 mieszkańcami. W granicach miejscowości znajduje się park w stylu krajobrazowym z elementami regularnymi z końca XIX w. Pod koniec XIX w. w miejscowości istniał folwark, będący własnością szpitala warszawskiego. W latach dwudziestych XX w. Macierzysz należał do rodziny Matysów. W okresie II wojny światowej, podczas Powstania Warszawskiego, na terenie parku w zachodniej części pochowano kilkuset żołnierzy niemieckich, którzy zginęli podczas walk ulicznych w Warszawie. Po wojnie folwark został przejęty przez państwo i był własnością szeregu instytucji.

Ołtarzew

W 1827 r. wieś liczyła 17 domostw i 164 mieszkańców. Istniała tu stacja pocztowa pomiędzy Warszawą a Błoniem. W 1827 r. istniejący ówczesnie las został przekształcony w park. W 1880 r. właściciel Ołtarzewa, Stanisław Kierbedź, dokonał parcelacji na 16 działek w celu stworzenia Związku Rzemieślników. W 1901 r. właścicielem dworu z parkiem został hr. Maurycy Zamoyski. W 1906 r. powstało Towarzystwo Miłośników Ołtarzewa, które prowadziło prace porządkowe i konserwatorskie. Siedzibą Towarzystwa był dwór. W czasie II wojny światowej park został zdewastowany, a dwór uległ całkowitemu zniszczeniu. W 1927 r. do Ołtarzewa przybyli pallotyni. W 1937 r. rozpoczęto budowę Wyższego Seminarium Duchownego Stowarzyszenia Apostolstwa Katolickiego w Ołtarzewie. Wojska niemieckie zajęły seminarium w czerwcu 1942 r., a w 1944 r. zorganizowały szpital. Po zakończeniu wojny wznowiono budowę kościoła i skrzydła zachodniego. 2 maja 1948 r., bp Wacław Majewski poświęcił seminaryjny kościół pod wezwaniem Najświętszej Maryi Panny Królowej Apostołów.¹³

Pilaszków

Najstarszym znanym z imienia właścicielem Pilaszkowa był rycerz Maciej z Pilaszkowa, który 25 września 1425 r. w kancelarii księcia Janusza I Starszego sporządził dokument sądowy. W 1717 r. część Pilaszkowa należała do Adama Pilaszkowskiego, choć głównym właścicielem był wówczas Ludwik Pruski. W 1789 r. Pilaszków wraz z przyległościami, czyli: Święcicami, Myszczyńcem, Pogroszewem i Michałówkiem, stanowił własność Filipa Antoniego Campioniego, kupca z Werony, nobilitowanego przez Sejm Wielki, będącego dostawcą dla dworu króla Stanisława Augusta. Po 1820 r. na terenie Pilaszkowa dla Campionich lub dla Franciszka Ryxa (majora wojsk polskich i jego żony Ludwiki Collignon) został wybudowany dwór. W okresie tym w otoczeniu dworu założono park. Majątek dość często zmieniał właścicieli. W 1827 r. wieś liczyła 6 domostw i 116 mieszkańców. W 1845 r. właścicielem Pilaszkowa był J. Kleczkowski, w 1857 r. – Jasińscy, od 1867 r. Wołowscy, od 1875 r. Ciechanowscy, a od 1894 r. do 1945 r. - Marszewscy. Po reformie rolnej majątek ziemski wraz z dworem i parkiem przejęło Państwowe Gospodarstwo Rolne.

Pogroszew

W 1827 r. wieś liczyła 7 domostw i 80 mieszkańców. Na terenie wsi znajdowała się stacja drogi żelaznej warszawsko-wiedeńskiej.

¹³ Historia Wyższego Seminarium Duchowne Stowarzyszenia Apostolstwa Katolickiego Pallotyni, dostępna: <http://www.wdsac.pl/historia/>

Płochocin

Pierwsza wzmianka o Płochocinie pochodzi z 1827 r. Wówczas wieś i folwark liczyły 27 domostw i 251 mieszkańców. W folwarku prowadzono gospodarstwo mleczne, którego produkty sprzedawane w Warszawie. W drugiej połowie XIX w. Płochocin był własnością Ossolińskich, w pierwszej połowie XX w. Toczyskich, i aż do końca Janaszów, w tym około 1850 r. Józefa Janasza, w 1909 r. Adolfa Janasza, a w końcu lat 20-tych Stanisława Janasza, znanego działacza rolniczego. Majątek liczył wówczas 414 hektarów. Po reformie rolnej majątek ziemski przejęty został przez Państwowe Gospodarstwa Rolne. W pierwszej połowie XIX w. w Płochocinie znajdował się drewniany dwór Toczyskich. Około połowy XIX w. dla Józefa Janasza został wybudowany, na murowanych piwnicach dworskich, pałac według projektu arch. Henryka Marconiego. W otoczeniu pałacu założono park. W drugiej połowie XIX w. wykopano stawy, zaprowadzając w nich hodowle ryb.

Święcice

Pierwsze wzmianki wskazują, że Święcice w okresie panowania króla Zygmunta Augusta były rodową siedzibą rodziny Święcickich. W 1827 r. liczyły 153 mieszkańców. W okresie późniejszym nastąpił szybki rozwój Święcic (w 1887 r. liczyły 325 mieszkańców). W tym okresie majątek ziemski Święcice zajmował powierzchnię 476 mórg. Przed II wojną światową dwór, park oraz ziemia uprawna należały do Stanisława Paschalisa. W 1926 r. folwark Święcice drogą rodzinnych podziałów przeszedł na własność Józefy Czarnockiej. W latach 1938-39 przeprowadzono częściową parcelację majątku w wyniku czego pozostało ok. 40 ha ziemi uprawnej. W 1953 r. od Zofii Makomaskiej (z d. Czarnockiej) ok. 10 hektarową resztówkę, która pozostała z dawnego majątku Święcice kupił Mieczysław Tchórzewski.

Umiastów

W końcu XVIII w. Umiastów był własnością Dębowskich (Dembowskich), w tym w 1783 r. łowczego warszawskiego Dębowskiego. W 1827 r. Umiastów liczył 14 domostw i 100 mieszkańców. W połowie XIX w. w rękach Róży z Obrębskich primo voto Zakrzewskiej, secundo voto Rykowskiej (dla której został zbudowany dwór ok. połowy XIX w.), potem kolejno Tarnowskich, od 1860 r. Wiktora Zawiszy Czarnego, potem Ksawerego Luceńskiego, od 1880 r. Groerów, w 1909 r. Ignacego Rodkiewicza. Ostatnimi właścicielami majątku byli zapewne Pawłowscy. Obecnie użytkownikiem jest Miejskie Przedsiębiorstwo Robót Ogrodniczych.

Wolica

W XIX w. Wolica należała do rodziny Kostrzewskich. W latach następnych często zmieniała właścicieli. Po II wojnie światowej majątek przejęło PGR.

5.2. Krajobraz kulturowy

Krajobraz kulturowy to przestrzeń historycznie ukształtowana w wyniku działalności człowieka, zawierająca wytwory cywilizacji oraz elementy przyrodnicze.¹⁴ Tworzą go układy urbanistyczne i ruralistyczne, dzieła architektury i budownictwa, obiekty sakralne, rezydencjonalne, użyteczności publicznej, obiekty obronne, zabytki techniki, cmentarze, parki, ogrody i inne formy zaprojektowanej zieleni, miejsca upamiętniające wydarzenia historyczne, a także zabytki ruchome, zbiory muzealne, zabytki archeologiczne oraz dziedzictwo niematerialne.

Zachowany krajobraz kulturowy obszarów wiejskich Gminy kształtował się w XIX i początku XX w. Najcenniejszą grupę obiektów zabytkowych stanowią zespoły dworsko-parkowe, pałacowo-parkowe oraz folwarczne, które mają szczególne znaczenie dla gminy. Należy tu wymienić zespoły w Ożarowie Mazowieckim, Broniszach, Duchnicach, Gołaszewie, Pilaszkanie, Płochocinie, Święcicach i Umiasztowie. Jednym z ważniejszych zabytków zlokalizowanych w Ożarowie Mazowieckim jest zabytkowy budynek willi wraz z wieżą oraz otaczającą ją działką i zielenią oraz willa „Wilśniaczek”, zaprojektowana i wzniesiona w późnym stylu dworskim dla którego charakterystyczne jest zastosowanie kolumnowych portyków w wielkim lub małym porządku, tralkowych balkonów, wolut, wazonów oraz łamanego dachu. Jako cenny uznaje się także układ urbanistyczny Osiedla Fabrycznego Józefów wraz ze stanowiącymi go zabudowaniami. Wyjątkowe w skali ponadregionalnej są stanowiska reprezentujące najcenniejsze osady Mazowieckiego Ośrodka Hutniczego z pierwszych wieków naszej ery, będące, drugim po świętokrzyskim, rozpoznaniem centrum produkcji metalurgicznej w Europie.

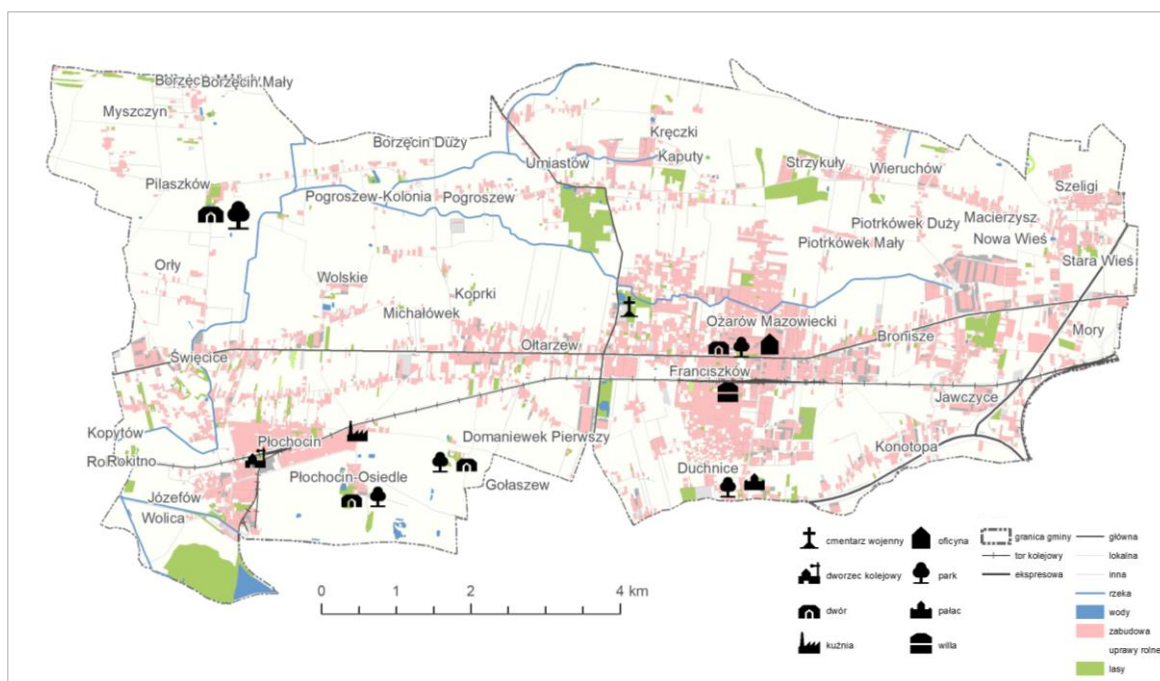
5.3. Zabytki objęte prawnymi formami ochrony

Formami ochrony prawnej zabytków są: wpis do rejestru zabytków, wpis na Listę Skarbów Dziedzictwa, uznanie za pomnik historii, utworzenie parku kulturowego oraz ustalenie ochrony w miejscowym planie zagospodarowania przestrzennego, decyzji o warunkach zabudowy, o ustaleniu lokalizacji inwestycji celu publicznego, linii kolejowej, o zezwoleniu na realizację inwestycji drogowej i w zakresie lotniska użytku publicznego.

5.3.1. Zabytki nieruchomości wpisane do rejestru zabytków

Rejestr zabytków nieruchomości dla województwa mazowieckiego jest prowadzony przez Mazowieckiego Wojewódzkiego Konserwatora Zabytków w Warszawie (Wojewódzki Urząd Ochrony Zabytków, ul. Nowy Świat 18/20, 00-373 Warszawa).

¹⁴ Ustawa z dnia 23 lipca 2003 r. o ochronie zabytków i opiece nad zabytkami.

Ryc. 1 Zabytki nieruchome wpisane do rejestru zabytków województwa mazowieckiego¹⁵

Zespół pałacowy w Duchnicach (pałac i pozostałości parku wraz z aleją dojazdową) ul. Ożarowska 47

Przed 1783 r. część Duchnic należała do Zakonu Kawalerów Maltańskich, a część do Szamockich – najpierw do Wojciecha Szamockiego, a następnie Antoniego Szamockiego. Od 1823 r. właścicielem Duchnic był Jan Bogumił Stentzel, po jego śmierci po 1834 r. jego spadkobiercy. Od 1845 r. w rękach Jana Duczyńskiego, a od 1848 r. jego syna Mikołaja Duczyńskiego, który rozpoczął parcelację majątku. Ostatnimi przed wojną właścicielami resztówki byli Dunajewscy.

wpisany do rejestru zabytków pod numerem A-1410 22.02.2018 r.

Dwór został wzniesiony zapewne w 1867 r. Budynek wysoko podpiwniczony, parterowy, nakryty dachem naczółkowym, z piętrowym skrzydłem z jednej strony i niewysoką czworoboczną wieżą z drugiej. Z boku dwie parterowe trójboczne przybudówki, zwieńczone tarasami. Wejście na osi korpusu poprzedzone zgeometryzowanym dwufilarowym portykiem niosącym trójkątny naczółek. Park wokół pałacu dworu założono w 1867 r. Kształt ogrodu był regularny. Północną granicę parku stanowi zabytkowa aleja lipowa. Południowa granica to rząd starych lip.

¹⁵ Wykaz obiektów, ujętych w wojewódzkiej ewidencji zabytków przekazany przez Mazowieckiego Wojewódzkiego Konserwatora Zabytków w piśmie z dnia 22.11.2021 r. (znak: WRD.1331.2.265.2021.AT).



Fot.1 Pałac w Duchnicach



Fot. 2. Aleja lipowa w Duchnicach

Zespół dworski w Gołaszewie

ul. Rzeźbiarska 3

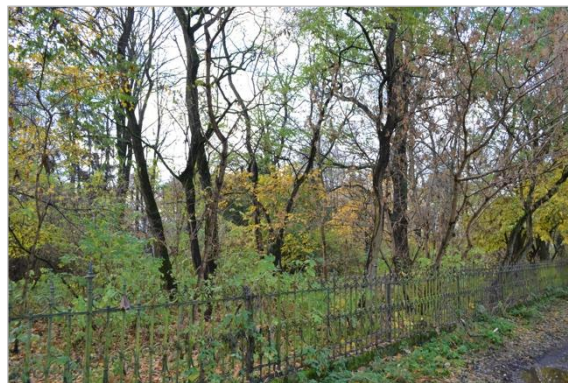
Dwór wzniesiony został według projektu architekta Józefa Dietricha dla architekta Leopolda Śmiecińskiego przed jego śmiercią w 1858 r. Jest to budynek w stylu neorenesansowym, murowany, otynkowany, parterowy, podpiwniczony. Dwór został założony na planie prostokąta, przykryty jest spłaszczonym dachem czterospadowym z latarnią pośrodku. Od strony północno-zachodniej do dworu przylega czworoboczna wieża, zwieńczona metalową balustradą. Elewacja frontowa trzyosiowa, w środkowej osi z trójarkadowym portykiem zakończonym trójkątnym szczytem, wspartym na czterech żeliwnych kolumnkach. Pomiedzy głównym korpusem, a wieżą znajduje się drugi trójarkadowy portyk, a od południa i od zachodu drewniane werandy. Otwory okienne są zamknięte gzymsami odcinkowymi. Park został założony w stylu krajobrazowym, z zachowanym układem komunikacyjnym w najbliższym otoczeniu budynku dworu. Przed dworem zlokalizowany jest okrągły gazon, od północy biegnie główna droga dojazdowa, pozostałe alejki są zaniedbane i nieczytelne. Także pozostałości sadzawki są zarosnięte. Najstarszy drzewostan parku składa się z kasztanowców białych, jesionów wyniosłych, lip drobnolistnych i głogów.

[wpisany do rejestru zabytków pod numerem 1014/494/62 z 26.03.1962 r.](#)

W XVIII w. właścicielami Gołaszewa byli Gołaszewscy i Ossolińscy. W połowie XIX w. majątek należał do L. Śmiecińskiego, a od 1859 r. do Wodzińskich. W końcu lat 20-tych XX w. majątek był własnością W. Zieleniewskiego. Obecnie własność prywatna. Część parku jest własnością Gminy.



Fot.3. Dwór w Gołaszewie



Fot. 4. Park w Gołaszewie

Zespół dworski w Ożarowie Mazowieckim

ul. Poniatowskiego 1

Dwór jest budynkiem w stylu klasycystycznym z początku XIX w., murowanym, otynkowanym, podpiwniczonym. Jest to budynek jednokondygnacyjny o siedmiu osiach, wzniesiony na planie wydłużonego prostokąta, pokryty czterospadowym dachem z wystawką i powiekami. Elewacje są gładkie, wielodzielne okna i drzwi. W części frontowej i bocznej znajdują się drewniane ganki na podmurówce, od strony ogrodu taras, do elewacji zachodniej przyłączona jest oficyna. Oficyna jest budynkiem murowanym, otynkowanym, jednokondygnacyjnym. Została ona założona na planie czterokąta, nakryta dachem czterospadowym z dachówki ceramicznej. Przed głównym wejściem znajduje się murowany ganek, zamknięty dachem dwuspadowym ze sterczynami po bokach. Elewacje są gładkie, podzielone regularnym rytmem okien i drzwi. Park krajobrazowy, został założony na planie prostokąta, z najlepiej zachowanym i najcenniejszym drzewostanem w środkowej jego części. Układ komunikacyjny oraz rozmieszczenie ozdobnego materiału roślinnego w znacznym stopniu są zmienione. Cenny drzewostan zlokalizowany jest również w południowej części parku będącej skwerem publicznym, z nowymi ciągami komunikacyjnymi zacierającymi dawną kompozycję parku. Obszar dawnego sadu został przekształcony na teren szkoły i basenu. W drzewostanie parku zachowały się drzewa o charakterze pomnikowym, jak: wiąz szypułkowy, jesion wyniosły i leszczyna turecka.

wpisany do rejestru zabytków pod numerem 1359-A z 19.08.1988 r.

W XVIII w. Ożarów był własnością Brzozowskich, w połowie XIX w. Deskurów, w końcu stulecia Wł. Kronenberga, a w XX w. Reicherów. W dworze w Ożarowie 2 października 1944 r. podpisane zostało zakończenie Powstania Warszawskiego. Obecnie własność prywatna. Część parku krajobrazowego jest własnością Gminy.





Fot.5. Dwór w Ożarowie Mazowieckim



Fot. 6. Oficyna w Ożarowie Mazowieckim

Cmentarz wojenny z II wojny światowej w Ożarowie Mazowieckim

Nekropolia założona została z czytelnym układem komunikacyjnym. W centralnym punkcie zlokalizowany jest wysoki biały krzyż, przy głównej alei dwie tablice. Groby pierwotnie wyposażane były w brzoźowe krzyże, później zastąpiono je betonowymi krzyżami z tabliczkami, często tylko z informacją: „Żołnierz Nieznany”. Cmentarz stanowi miejsce spoczynku dla 996 polskich żołnierzy z Armii „Łódź”, walczących we wrześniu 1939 r. oraz 57 żołnierzy AK obwodu „Obroża”, poległych i pomordowanych w latach 1940-47. Autorem projektu jest prof. Zygmunt Hellwig.

wpisany do rejestru zabytków pod numerem 1573 z 27.02.1996 r.



Fot.7. Cmentarz wojenny w Ożarowie Mazowieckim



Fot. 8. Cmentarz wojenny w Ożarowie Mazowieckim

Willa „Wilśniaczek” w Ożarowie Mazowieckim

ul. Janusza Kusocińskiego 5

Budynek zbudowany został w stylu dworkowym dla Mieczysława Mariana Wiśniakowskiego, kontrolera Najwyższej Izby Kontroli Państwowej i profesora Szkoły Handlowej w Warszawie. Jest on murowany z cegły ceramicznej, częściowo otynkowany, w części podpiwniczony, jednokondygnacyjny z użytkowym poddaszem. Willa została założona na planie prostokąta, nakryta dachem mansardowym z dachówki ceramicznej, w połaciach dachu znajdują się facjaty. Elewacja frontowa jest trzyosiowa, pośrodku

znajduje się kolumnowy portyk wraz z frontonem, w szczycie blenda w kształcie owalu. Obecnie stanowi własność prywatną.

wpisana do rejestru zabytków pod numerem A-1395 z 09.11.2017 r.



Fot.9. Willa Wilśniaczek



Fot. 10. Willa Wilśniaczek

Willa przy ul. 11 Listopada 3 w Ożarowie Mazowieckim

Budynek murowany z cegły, jednokondygnacyjny z użytkowym poddaszem, podpiwniczony. Willa została założona na planie nieregularnego prostokąta, od strony zachodniej znajduje się pięcioboczny ryzalit noszący taras, od wschodu trójarkadowa loggia, natomiast w północno-zachodnim narożniku wysoka, kwadratowa, trzykondygnacyjna wieża z oknami w zróżnicowanej formie: wydłużonych okien prostokątnych i zamkniętych łukiem pełnym oraz okulusów. Elewacje są gładkie, dość regularnie rozczłonkowane prostokątnymi oknami. Balustrady balkonów i tarasów w formie attyki o powtarzającym się motywie wklęsłego łuku koszowego.

wpisana do rejestru zabytków pod numerem A-1355 z 12.08.1988 r.



Fot.11. Willa w Ożarowie Mazowieckim



Fot. 12. Willa (archiwum własne)

Zespół dworski w Pilaszkowie

ul. Nowowiejska 137

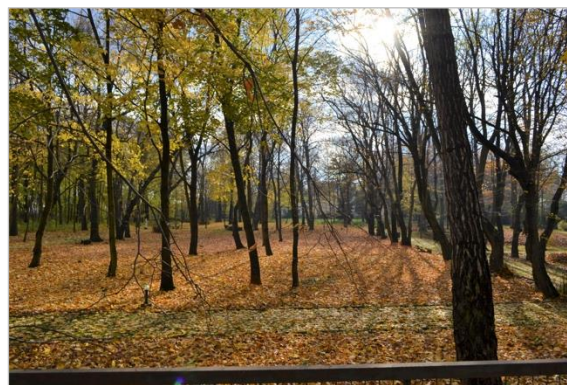
Dwór w Pilaszkowie został zbudowany w pierwszej ćwierci XIX w. w stylu klasycystycznym zapewne dla Franciszka Ryxa, majora wojsk polskich, i jego żony Ludwiki z Collignonów. Jest to kubiczny i zwarty budynek murowany, otynkowany, dwukondygnacyjny i podpiwniczony, który został założony na planie prostokąta. Po obu bokach znajdują się parterowe, nakryte naczółkowymi dachami oficyny połączone z korpusem krótkimi łącznikami. Dwór kryty jest dachem czterospadowym, z ryzalitem w części środkowej zwieńczonym trójkątnym frontonem z okulusem. W końcu XIX w. i w XX w. dwór był nieco modyfikowany. Wówczas wejście poprzedzono gankiem o dwóch parach tokańskich kolumn wspierających balkon. Park założony został w stylu krajobrazowym. Jego powierzchnia wynosi 6 ha. Widoczna jest główna oś kompozycyjna i elementy regularne. Na południowym odcinku drogi dojazdowej, po obu stronach zlokalizowane są dwa stawy. Szata roślinna parku to głównie gatunki rodzimych sosny wejmutki, sosna czarna, dęby szypułkowe, modrzewie europejskie oraz wiązy górskie). Z nasadzeń liniowych wzdłuż układu komunikacyjnego parku, należy wymienić: dwustronne obsadzenia ok. 80 letnim grabem pospolitym, rząd ok. 100-letnich lip, ok. 150-letnie lipy drobnolistne, wiązy szypułkowe. Obsadzenia wzdłuż brzegów zbiorników wodnych to: olsza czarna, wiązy szypułkowe, robinie akacjowe, samosiew bzu czarnego. Ze starodrzewu parkowego należy wymienić: 150 letnią lipę drobnolistną (przy północnej granicy parku za ogrodzeniem) uznaną jako pomnik przyrody, 150 letnią robinie akacjową w sąsiedztwie bramy wjazdowej.

wpisany do rejestru zabytków pod numerem 1081/479/62 z 16.03.1962 r.

W II połowie XVIII w. Pilaszków był własnością Ogińskich, później w rękach Ryxów. Od 1845 r. należał do Kleczkowskich, od 1857 r. do Jasińskich, od 1867 r. do Wołowskich, od 1875 r. do Ciechanowieckich, a od 1894 r. do Marszewskich. W dworze od 1995 r. działa muzeum poświęcone lokalnemu dworkowi oraz dworom polskim. Muzeum działa przy Domu Opiekuńczo-Lecznicznym Fundacji Kościelnej Rady Gospodarczej. Na dzień opracowania Programu muzeum jest nieczynne do odwołania.



Fot. 13. Dwór w Pilaszkowie (archiwum własne)



Fot. 14. Park w Pilaszkowie

Kuźnia w Płochocinie

ul. Zabytkowa 49

Budynek murowany, otynkowany, jednokondygnacyjny. Posadowiona na ceglanej podmurówce, założona na rzucie wydłużonego prostokąta. Budynek jest nakryty dachem trzyspadowym z niewielkim naczółkiem, elewacja wschodnia z podcieniem na całej szerokości, wspartym na czterech drewnianych słupach na murowanych cokołach, w szczycie pionowo odeskowana. Elewacje gładkie, zwieńczone profilowanym gzymsem, rozczłonkowane zbliżonymi w kształcie do kwadratu oknami.

wpisana do rejestru zabytków pod numerem 1082/321/61 z 20.12.1961 r.



Fot.15. Kuźnia w Płochocinie



Fot. 16. Kuźnia w Płochocinie

Budynek dworca kolejowego w Płochocinie

ul. Długa 3

Budynek dworca kolejowego, leżący przy linii nr 3 Warszawa Zachodnia – Kunice, został wybudowany w 1953 r. Założony został na planie kwadratu. Jest wolnostojący, jednokondygnacyjny, o zwartej bryle, murowany z cegły ceramicznej, o ścianach zróżnicowanej grubości, częściowo podpiwniczony. Budynek przykryty jest dachem mansardowym czterospadowym. Hol kasowy ozdobiony został posadzką z lastrico, stalowymi kratami, filarami oraz dekoracją sztukatorską.

wpisany do rejestru zabytków pod numerem A-1559 z 29.11.2019 r.



Fot. 17. Dworzec kolejowy w Płochocinie



Fot. 18. Dworzec kolejowy w Płochocinie

5.3.2. Zabytki ruchome wpisane do rejestru zabytków

Kapliczka pochodząca z 1858 r. została wykonana z piaskowca, w stylu neogotyckim, w kształcie wysokiej, czworobocznej kolumny z dostawionymi w narożach pilastrami, na której umieszczono rzeźbę Matki Bożej z Dzieciątkiem na rękach. Najwyższa z wieżyczek zwieńczona jest ozdobnym krzyżem. Do podstawy kolumny prowadzą trzy kamienne stopnie. Poniżej figury, na postumencie, umieszczono inskrypcję z pierwszymi słowami modlitwy: „Pod Twoją obronę uciekamy się”.

wpisana do rejestru zabytków pod numerem B-41 z 22.09.2004 r.



Fot.19. Kapliczka w Gołaszewie

5.3.3. Zabytki archeologiczne wpisane do rejestru zabytków

Na terenie gminy znajduje się 8 zabytków archeologicznych wpisanych do rejestru zabytków.

Tabela 1 Zestawienie zabytków archeologicznych wpisanych do rejestru zabytków¹⁶

Lp.	Miejscowość	Obiekt	Rejestr zabytków	Data wpisu	Obszar / numer stanowiska
1	Gołaszew	osada (I-IV w. n.e.)	C-75	15.01.1973 r.	57-63/7
2	Gołaszew	osada (VI p.n.e. - IV w n.e.)	C-126	16.06.2000 r.	57-64/7
3	Kręczki-Kaputy	osada (I- IV w. n.e., XII - XV w. n.e.)	C-117	04.04.1996 r.	56-64/27
4	Kręczki-Kaputy	osada (I- IV w. n.e., XII - XV w. n.e.)	C-117	04.04.1996 r.	56-64/8
5	Płochocin	osada (VI -III p.n. e)/ cmentarzysko (III p.n.e. - IV w. n.e.)	C-124	16.06.2000 r.	57-63/49
6	Płochocin	osada (VI -III p.n. e)/cmentarzysko (III p.n.e. - IV w. n.e.)	C-124	16.06.2000 r.	57-63/50
7	Płochocin	osada (I-IV w. n.e.)	C-75	15.01.1973 r.	57-63/7
8	Strzykuły Kręczki	osada (I -IV w. n.e.)	C-77	15.01.1973 r.	56-64/7

Zgodnie z art. 31 ustawą o ochronie zabytków i opiece nad zabytkami (Dz. U. 2022 poz. 840), inwestycje planowane na terenie stanowisk archeologicznych powinny być uzgadniane z Wojewódzkim Urzędem Ochrony Zabytków, w przypadku natrafienia na zabytki archeologiczne dotąd nieujawnione znalazca zobowiązany jest do zastosowania się do art. 32 i 33 ww. ustawy.

5.3.4. Obiekty uznane za pomniki historii i parki kulturowe

Na terenie Gminy Ożarów Mazowiecki nie znajdują się obiekty wpisane na Listę Światowego Dziedzictwa Kulturowego i Przyrodniczego Ludzkości UNESCO, jak również nie ma obiektów uznanych przez Prezydenta RP za pomnik historii. Na obszarze gminy nie ustanowiono parku kulturowego.

5.3.5. Ustalenia ochrony zabytków w dokumentach planistycznych gminy

Ochrona zabytków i opieka nad zabytkami powinna zostać uwzględniona m.in. przy sporządzaniu i aktualizacji studiów uwarunkowań i kierunków zagospodarowania przestrzennego gmin oraz miejscowych planów zagospodarowania przestrzennego. W dokumentach tych określa się m.in. rozwiązania niezbędne do zapobiegania

¹⁶ Wykaz obiektów w wojewódzkiej ewidencji zabytków przekazany przez Mazowieckiego Wojewódzkiego Konserwatora Zabytków w piśmie z dnia 22.11.202 r. (znak: WRD.1331.2.265.2021.AT).

zagrożeniom dla zabytków, zapewnienia im ochrony przy realizacji inwestycji oraz przywracania zabytków do jak najlepszego stanu, a także ustala się przeznaczenie i zasady zagospodarowania terenu uwzględniające opiekę nad zabytkami. W studium uwarunkowań i kierunków zagospodarowania przestrzennego gminy oraz w miejscowym planie zagospodarowania przestrzennego powinna zostać uwzględniona w szczególności ochrona:

- ❖ zabytków nieruchomości wpisanych do rejestru i ich otoczenia,
- ❖ innych zabytków nieruchomości, znajdujących się w gminnej ewidencji zabytków,
- ❖ parków kulturowych.

W studium i plan powinny zostać ustalone, w zależności od potrzeb, strefy ochrony konserwatorskiej obejmujące obszary, na których obowiązują określone ustaleniami planu ograniczenia, zakazy i nakazy, mające na celu ochronę znajdujących się na tym obszarze zabytków. Przyjęto następujące kierunki działań:

- ❖ zachowanie historycznych założeń dworskich,
- ❖ zachowanie i uczynienie śladów historycznych parków podworskich: Pogroszew Kolonia, Wolica, Kręczki, Strzykuły, Umiastów, Święcice,
- ❖ wpisanie do rejestru najwartościowszych fragmentów w/w parków,
- ❖ zachowanie właściwej skali zabudowy na przyległych terenach urbanizowanych,
- ❖ ochronę wszystkich elementów środowiska posiadających wartości przestrzenne kulturowo-przyrodnicze,
- ❖ ochronę wszelkich dóbr kultury, obiektów zabytkowych, stanowisk archeologicznych, pomników przyrody,
- ❖ ochronę obiektów nie objętych ochroną prawną, a posiadających wartości kulturowe,
- ❖ propagowanie w społeczności lokalnej wiedzy o wartościach kulturowo-przyrodniczych na obszarze gminy, jako wyrazu tożsamości lokalnej,
- ❖ utrzymanie, kontynuację oraz odtworzenie tradycyjnych gościńców i dróg oraz zachowanie osi widokowych np. na kościół na Żbikowie,
- ❖ utrzymanie historycznego lub tradycyjnego nazewnictwa poprzez nadawanie nazw osiedlom, placom lub ulicom,
- ❖ zachowanie Osady Fabrycznej w Józefowie, układu urbanistycznego i obiektów na terenie Zakładu i poza terenem,
- ❖ zmiana funkcji dworu przy Poniatowskiego w Ożarowie Mazowieckim, miejsca podpisania zakończenia Powstania Warszawskiego - utworzenie muzeum i scalenie parku (części prywatnej i części gminnej).
- ❖ ustalenie w miejscowych planach zagospodarowania przestrzennego i decyzjach o warunkach zabudowy odpowiednich zaleceń co do zasad i metod ochrony zabytków i obiektów o wartościach kulturowych,
- ❖ zapewnienie właściwego użytkowania obiektów zabytkowych,
- ❖ w szczególnych przypadkach pozyskiwanie obiektów zabytkowych przez gminę i wtórne ich zbycie, nabywcom gwarantującym właściwe ich utrzymanie lub zagospodarowanie.

W stosunku do obszarów objętych ochroną prawną – wpisanych do rejestru zabytków ustala się bezwzględne zachowanie ich układu przestrzennego, a w przypadku budowy nowych obiektów budowlanych ustala się wymóg dostosowania formy architektonicznej do istniejącej zabudowy zabytkowej, polegający na zachowaniu istniejących linii i wysokości zabudowy, a także geometrii dachów i rytmu elewacji. W stosunku do istniejących zabytkowych obiektów architektonicznych przy pracach budowlanych zakazuje się zmiany historycznych elementów wystroju i rytmu otworów na elewacji oraz geometrii dachu. Wszelkie prace związane z prowadzeniem robót budowlanych przy obiektach zabytkowych i w otoczeniu zabytków, a także zmiany przeznaczenia lub sposobu korzystania z zabytków oraz podejmowanie innych działań mogących prowadzić do naruszenia substancji lub zmiany wyglądu obiektów zabytkowych wymagają pozwolenia wojewódzkiego konserwatora zabytków. W stosunku do zabytkowych założeń parkowych, postuluje się ich rewaloryzację wraz z możliwością wprowadzenia funkcji turystycznej i rekreacyjnej. W stosunku do zabytkowych cmentarzy i miejsc pamięci postuluje się ich zachowanie i właściwą ekspozycję. Ustala się, że powyższe zasady są wiążące przy sporządzaniu miejscowych planów zagospodarowania przestrzennego. W „Studium” postulowano wyznaczenie w sporządzanych miejscowych planach stref widokowych (ekspozycji), podkreślanie osi kompozycyjnych, układów i założeń urbanistycznych, zarówno obiektów zabytkowych wraz z otoczeniem, jak też innych, uznanych za cenne dla lokalnej kultury i sztuki (nie wpisane do zasobów konserwatora zabytków).

W odniesieniu do obiektów i obszarów podlegających ochronie konserwatorskiej:

- ❖ zachowanie i ochronę, z dopuszczeniem przebudowy w uzgodnieniu z odpowiednimi służbami konserwatorskimi,
- ❖ wykluczenie lokalizowania obiektów dysharmonizujących z zabytkiem lub przesłaniających obiekty zabytkowe,
- ❖ przestrzeganie wymogów konserwatorskich przy przekształcaniu otoczenia zabudowy,
- ❖ realizację nowej zabudowy w sąsiedztwie oraz nawierzchni placów i ulic z materiałów wysokiej jakości i o dużych walorach estetycznych oraz użytkowych,
- ❖ określenie zasad realizacji reklam,
- ❖ ograniczenie dowolności stosowania rozwiązań komunikacyjnych, materiałowych i kolorystycznych w bezpośrednim sąsiedztwie obiektów i obszarów chronionych.

W strefie ochrony konserwatorskiej – obszarach stanowisk archeologicznych:

- ❖ obowiązek poprzedzenia zmian użytkowania terenu archeologicznymi badaniami sondażowymi, a po ewentualnym ujawnieniu przez te badania nawarstwień kulturowych lub obiektów archeologicznych - przeprowadzenie archeologicznych badań wykopaliskowych pod nadzorem właściwych służb konserwatorskich,
- ❖ obowiązek uzgodnienia ze służbami konserwatorskimi wszelkich zmian użytkowania terenu, mogących naruszyć strukturę gruntu poniżej warstwy ornej (głębiej niż 30cm poniżej poziomu terenu) przez organ ustalający decyzje

o pozwoleniu na budowę dla terenu położonego na obszarze stanowiska archeologicznego.

5.3.6. Zabytki w zbiorach muzealnych i innych

Na terenie Gminy Ożarów Mazowiecki znajduje się Muzeum Dworu Polskiego oraz Muzeum Pojazdów Konnych.¹⁷ Muzeum Dworu Polskiego w Pilaszkwie zostało założone w 1995 r. i mieści się w zabytkowym budynku dworu na terenie XVIII-wiecznego parku, należącego do Fundacji Miłosierdzie i Kultura, prowadzącej na tym terenie Dom Opiekuńczo-Leczniczy Opatrzności Bożej. W zbiorach muzeum znajdują się liczne pamiątki związane z historią Polski oraz właścicielami i gośćmi Pilaszkowa. W 2003 r. otwarte zostało muzeum pojazdów konnych. Posiada 50 eksponatów, wśród których znajdują się: bryczki o różnym przeznaczeniu, powozy, karety, faetony, wozy chłopskie, dorożki, sanie i wóz cygański.

5.4. Zabytki w gminnej ewidencji zabytków

Jednym z obowiązków gminy jest uwzględnienie zadań ochronnych dotyczących zabytków w planowaniu i zagospodarowaniu przestrzennym oraz przy kształtowaniu środowiska. Temu zadaniu ma służyć gminna ewidencja zabytków, o której mowa w art. 22 ust. 4 ustawy z dnia 23 lipca 2003 r. o ochronie zabytków i opiece nad zabytkami: „Wójt (burmistrz, prezydent miasta) prowadzi gminną ewidencję zabytków w formie zbioru kart adresowych zabytków nieruchomych z terenu gminy”. Wójt (burmistrz, prezydent miasta) włącza kartę adresową zabytku nieruchomego wpisanego do rejestru zabytków lub znajdującego się w wojewódzkiej ewidencji zabytków do gminnej ewidencji zabytków po zweryfikowaniu, że dane zawarte w karcie adresowej są wyczerpujące i zgodne z danymi zawartymi odpowiednio w decyzji o wpisie zabytku do rejestru lub w karcie ewidencyjnej zabytku. W przypadku zabytku nieruchomego innego aniżeli określony powyżej, wójt (burmistrz, prezydent miasta) włącza kartę adresową tego zabytku do gminnej ewidencji zabytków po osiągnięciu porozumienia z wojewódzkim konserwatorem zabytków co do zasadności ujęcia tego zabytku w gminnej ewidencji zabytków oraz najpilniejszych postulatów konserwatorskich.

O włączeniu karty ewidencyjnej zabytku nieruchomego do wojewódzkiej ewidencji zabytków albo sporządzeniu nowej karty ewidencyjnej zabytku wojewódzki konserwator zabytków zawiadamia niezwłocznie także właściwego wójta (burmistrza, prezydenta miasta), w celu ujęcia tego zabytku w gminnej ewidencji zabytków albo włączenia nowej karty adresowej zabytku do gminnej ewidencji zabytków (§15 ust. 5 rozporządzenia Ministra Kultury i Dziedzictwa Narodowego z dnia 26 maja 2011 r. w sprawie prowadzenia rejestru zabytków, krajowej, wojewódzkiej i gminnej ewidencji zabytków oraz krajowego wykazu zabytków skradzionych lub wywiezionych za granicę niezgodnie z prawem, Dz.U z 2021 r. poz. 56).

¹⁷ Na dzień opracowania niniejszego Programu muzeum jest nieczynne do odwołania.

Tabela 2 Gminna Ewidencja Zabytków: zabytki nieruchome¹⁸

Lp.	Obiekt	miejsowość	ulica i numer posesji
1	Park	Bronisze	Przyparkowa 13
2	Pałac	Duchnice	Ożarowska 47
3	Pozostałości dawnego parku oraz aleja lipowa	Duchnice	Ożarowska 47
4	Spichlerz (następnie pracownia artysty)	Gołaszew	Rzeźbiarska 1
5	Dwór	Gołaszew	Rzeźbiarska 3
6	Park dworski	Gołaszew	Rzeźbiarska 3
7	Dom w zespole osiedla robotniczego	Józefów	Fabryczna 3
8	Dom w zespole osiedla robotniczego	Józefów	Fabryczna 3a
9	Dom w zespole osiedla robotniczego	Józefów	Fabryczna 5
10	Dom w zespole osiedla robotniczego	Józefów	Fabryczna 7
11	Dom w zespole osiedla robotniczego	Józefów	Fabryczna 9
12	Dom w zespole osiedla robotniczego	Józefów	Fabryczna 11
13	Szkoła	Józefów	Fabryczna 15
14	Park dworski	Kręczki	Żyzna 14
15	Park krajobrazowy	Macierzysz	Poznańska 12h
16	Willa (wraz z działką i zielenią)	Ożarów Mazowiecki	11-go Listopada 3
17	Peron oraz wiata kolejowa	Ożarów Mazowiecki	Kolejowa 1
18	Dworzec PKP	Ożarów Mazowiecki	Kolejowa 1
19	Magazyn ekspedycji kolejowej	Ożarów Mazowiecki	Kolejowa 1c
20	Willa „Wilśniaczek”	Ożarów Mazowiecki	Kusocińskiego 5
21	Dom mieszkalny	Ożarów Mazowiecki	Mickiewicza 15
22	Dom mieszkalny	Ożarów Mazowiecki	Mickiewicza 16
23	Dom mieszkalny	Ożarów Mazowiecki	Mickiewicza 21
24	Dwór z zespołu dworsko-parkowego	Ożarów Mazowiecki	Poniatowskiego 1
25	Oficina z zespołu dworsko-parkowego	Ożarów Mazowiecki	Poniatowskiego 1
26	Park krajobrazowy z zespołu dworsko-parkowego	Ożarów Mazowiecki	Poniatowskiego 1
27	Cmentarz wojenny z II wojny światowej	Ożarów Mazowiecki	Umiastowska
28	Park miejski	Ołtarzew	Umiastowska
29	Dwór	Piłaszków	Nowowiejska 137
30	Park podworski	Piłaszków	Nowowiejska 137
31	Cmentarz wojenny z II wojny światowej	Piłaszków	Wolska 35
32	Kuźnia	Płochocin-Osiedle	Zabytkowa 49
33	Pałac z zespołu pałacowo-parkowego	Płochocin	Zabytkowa 1
34	Park krajobrazowy ze stawami z założenia pałacowo-parkowego	Płochocin	Zabytkowa 1
35	Spichlerz z zespołu pałacowo-parkowego	Płochocin	Zabytkowa 2e
36	Dworzec kolejowy	Płochocin	Długa 3
37	Miejsce pocmentarne, dawny cmentarz ewangelicki	Płochocin	

¹⁸ Zarządzenie Nr B.0050.219.2018 Burmistrza Ożarowa Mazowieckiego z dnia 16 października 2018 r. w sprawie przyjęcia Gminnej Ewidencji Zabytków Gminy Ożarów Mazowiecki ze zm.

Lp.	Obiekt	miejsowość	ulica i numer posesji
38	Park	Święcice	Poznańska 551b
39	Dwór	Umiastów	Umiastowska 43c
40	Park	Umiastów	Umiastowska 43c
41	Park i aleja lipowa	Wolica	Lipowa

Znaczna część zabytków nieruchomości, które zostały ujęte w wykazie wojewódzkiej ewidencji zabytków została znacznie przebudowana, nie zachowując pierwotnego, zabytkowego i unikanego charakteru i walorów obiektów.

Tabela 3 Gminna Ewidencja Zabytków: zabytki archeologiczne¹⁹

Lp.	Miejscowość	Numer stanowiska	Obiekt
1	Bronisze	57-64/1	osada
2	Bronisze	57-64/12	osada
3	Bronisze	57-64/17	cmentarzysko
4	Domaniewek Pierwszy	57-64/13	ślady osadnictwa
5	Gołaszew	57-63/39	osada
6	Gołaszew	57-63/7	osada
7	Gołaszew	57-64/7	osada
8	Konotopa	57-64/14	osada
9	Konotopa	57-64/27	ślady osadnictwa
10	Konotopa	57-64/8	osada
11	Konotopa	57-64/9	osada, cmentarzysko
12	Konotopa	57-65/1	osada
13	Koprki	57-64/16	osada
14	Kręczki	56-64/19	osada
15	Kręczki	56-64/9	ślady osadnictwa
16	Kręczki -Kaputy	56-64/27	osada
17	Kręczki -Kaputy	56-64/8	osada
18	Michałówek	57-63/42	osada
19	Michałówek	57-63/47	osada
20	Myszczyń	56-63/13	osada
21	Myszczyń	56-63/42	ślady osadnictwa, miejsce produkcji hutniczej
22	Myszczyń	57-63/16	osada
23	Ołtarzew	57-64/18	osada
24	Orły-Kolonia	57-63/36	osada
25	Ożarów Mazowiecki	57-64/11	osada
26	Ożarów Mazowiecki	57-64/21	cmentarzysko
27	Ożarów Mazowiecki	57-64/22	znalezisko
28	Ożarów Mazowiecki	57-64/23	cmentarzysko
29	Ożarów Mazowiecki	57-64/24	cmentarzysko

¹⁹ Zarządzenie Nr B.0050.219.2018 Burmistrza Ożarowa Mazowieckiego z dnia 16 października 2018 r. w sprawie przyjęcia Gminnej Ewidencji Zabytków Gminy Ożarów Mazowiecki ze zm.

Lp.	Miejscowość	Numer stanowiska	Obiekt
30	Ożarów Mazowiecki	57-64/25	cmentarzysko
31	Ożarów Mazowiecki	57-64/5	osada, miejsce produkcji żelaza
32	Ożarów Mazowiecki	57-64/20	moneta rzymska
33	Ożarów Wieś	57-64/10	osada
34	Pilaszków	56-63/30	ślady osadnictwa
35	Pilaszków	57-63/15	ślady osadnictwa
36	Pilaszków	57-63/27	ślady osadnictwa
37	Pilaszków	57-63/35	ślady osadnictwa
38	Pilaszków	57-63/55	cmentarzysko
39	Płochocin	57-63/25	osada, miejsce produkcji żelaza
40	Płochocin	57-63/37	ślady osadnictwa
41	Płochocin	57-63/38	ślady osadnictwa
42	Płochocin	57-63/48	osada, miejsce produkcji żelaza
43	Płochocin	57-63/49	osada, cmentarzysko
44	Płochocin	57-63/50	osada, cmentarzysko
45	Płochocin	57-63/7	osada
46	Płochocin-Osiedle	57-63/13	osada, miejsce produkcji żelaza
47	Pogroszew	56-64/16	ślady osadnictwa
48	Pogroszew-Kolonia	56-63/14	osada, miejsce produkcji hutniczej
49	Pogroszew-Kolonia	57-63/17	osada
50	Pogroszew-Kolonia	57-63/18	osada
51	Pogroszew-Kolonia	57-63/44	osada
52	Strzykuły Kręczki	56-64/7	osada
53	Święcice	57-63/10	osada
54	Święcice	57-63/11	ślady osadnictwa miejsce produkcji żelaza
55	Święcice	57-63/12	osada, miejsce produkcji żelaza
56	Święcice	57-63/19	osada
57	Święcice	57-63/20	ślady osadnictwa
58	Święcice	57-63/26	osada
59	Święcice	57-63/4	osada, osada/ cmentarzysko
60	Święcice	57-63/40	ślady osadnictwa
61	Wolica	57-63/22	osada
62	Wolica	57-63/46	osada
63	Wolica	57-63/56	ślady osadnictwa
64	Wolica	57-63/9	ślady osadnictwa
65	Wolskie	57-63/21	osada
66	Wolskie/ Święcice	57-63/41	ślady osadnictwa

5.5. Dziedzictwo niematerialne

Dziedzictwo niematerialne to zwyczaje, przekaz ustny, wiedza i umiejętności oraz związane z nimi przedmioty i przestrzeń kulturowa, które są uznane za część własnego dziedzictwa przez daną wspólnotę, grupę lub jednostki. Jest ono przekazywane z pokolenia na pokolenie i ustawicznie odtwarzany przez wspólnoty i grupy w relacji z ich środowiskiem, historią i stosunkiem do przyrody. Dla danej społeczności dziedzictwo niematerialne jest źródłem poczucia tożsamości i ciągłości. W rozumieniu Konwencji UNESCO dziedzictwo niematerialne obejmuje:

- ❖ tradycje i przekazy ustne, w tym język jako nośnik niematerialnego dziedzictwa kulturowego,
- ❖ sztuki widowiskowe,
- ❖ zwyczaje, rytuały i obrzędy świąteczne,
- ❖ wiedzę i praktyki dotyczące przyrody i wszechświata,
- ❖ umiejętności związane z rzemiosłem tradycyjnym.²⁰

Krajowa lista jest spisem przejawów żywego dziedzictwa niematerialnego z terenu Polski i ma charakter wyłącznie informacyjny. Listę prowadzi Minister Kultury i Dziedzictwa Narodowego we współpracy z Narodowym Instytutem Dziedzictwa. Na liście tej nie znajduje się dziedzictwo z obszaru Gminy Ożarów Mazowiecki.

Elementem miejscowej tradycji jest herb gminy, przyjęty Uchwałą Nr XII/56/90 Rady Narodowej Miasta i Gminy Ożarów Mazowiecki z dnia 27 lutego 1990 r. Lewa strona nawiązuje do historii, prawa zaś do funkcji rolniczej na urodzajnych ziemiach. Herb jest czteropolowy, w którym poszczególne pola symbolizują:

- ❖ górne lewe - czerwone płomienie na białym tle
- ❖ dolne lewe – kolor czerwony - wieś i folwark Pożarowy,
- ❖ prawe górne - biała czterolistna koniczyna na zielonym tle – szczęście,
- ❖ prawe dolne – zielone i białe pasy - dobrze prosperujące rolnictwo na urodzajnych ziemiach.²¹



5.6. Zabytki o najwyższym znaczeniu dla gminy

Zabytki ujęte w ewidencji zabytków stanowią niezwykle cenne elementy związane z historią Gminy Ożarów Mazowiecki i jako takie mają dla Gminy bardzo duże znaczenie w kształtowaniu polityki kulturalnej i edukacyjnej. Charakterystyczne dla obszaru Gminy Ożarów Mazowiecki są zespoły dworsko-parkowe, pałacowo-parkowe oraz folwarczne,

²⁰ Konwencja UNESCO w sprawie ochrony niematerialnego dziedzictwa kulturowego, sporządzona w Paryżu dnia 17 października 2003 r., Dz.U. z 2011 r. nr 172, poz. 1018.

²¹ Obwieszczenie Rady Miejskiej w Ożarowie Mazowieckim z dnia 23 stycznia 2020 r. w sprawie ogłoszenia jednolitego tekstu uchwały w sprawie uchwalenia Statutu Gminy Ożarów Mazowiecki, Dz.Urz. Woj. Mazowieckiego z 2020 r., poz. 1330.

które mają szczególne znaczenie dla gminy. Należy tu wymienić zespoły w Ożarowie Mazowieckim, Duchnicach, Gołaszewie, Pilaszkowie, Płochocinie i Umiastowie. Jednymi z ważniejszych zabytków zlokalizowanych w mieście Ożarów Mazowiecki jest willa „Wilśniaczek” oraz willa przy ul. 11 Listopada 3, a także zabytkowa kuźnia i budynek dworca kolejowego w Płochocinie. Obiektami zasługującymi na szczególną ochronę są stanowiska archeologiczne, reprezentujące najcenniejsze osady Mazowieckiego Ośrodka Hutniczego z pierwszych wieków naszej ery będące drugim po świętokrzyskim rozpoznanym centrum produkcji metalurgicznej w Europie „barbarzyńskiej”. Istotnym elementem krajobrazu kulturowego gminy są kapliczki i krzyże przydrożne. W Gminie znajduje się ponad 50 kapliczek, najstarsze z nich to kapliczki w Pilaszkowie i Myszczyńcu, a do rejestru zabytków ruchomych została wpisana kapliczka w Gołaszewie. Kapliczki stanowią element krajobrazu kulturowego gminy, upamiętniającego wydarzenia z życia gminy. Kapliczki i krzyże przydrożne stawiane były jako wotum wdzięczności za uratowanie życia, w podziękowaniach za otrzymane łaski czy też dla uczczenia ważnych wydarzeń w życiu fundatora. Wznoszono je także w określonej intencji ochrony przed chorobą, pożarem i powodzią. Są także świadectwem zadośćuczynienia i pokuty za popełnione czyny czy też modlitwy za dusze zmarłych. Kapliczki stawiane były najczęściej na granicach wsi lub majątku, na rozstajach dróg, przy szlakach drogowych.

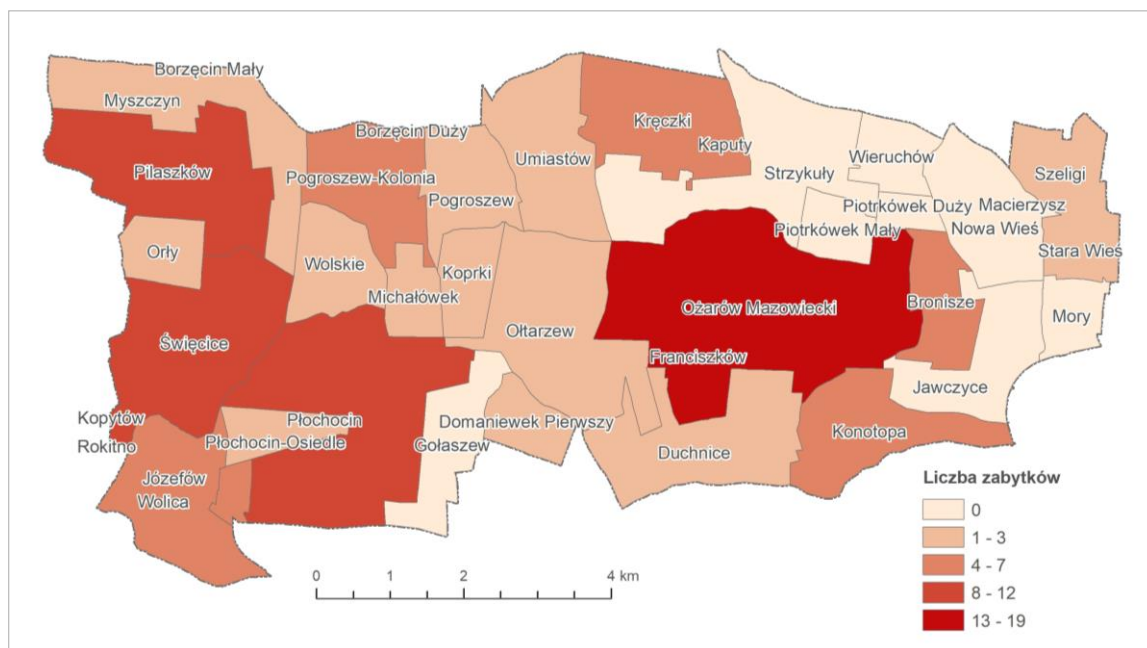


6. Ocena stanu dziedzictwa kulturowego Gminy

Założeniem opracowania „Programu opieki nad Zabytkami dla Gminy Ożarów Mazowiecki na lata 2023-2026” jest poprawa stanu zasobów dziedzictwa kulturowego gminy poprzez określenie działań edukacyjnych kierowanych do mieszkańców gminy, organizacyjnych i finansowych kierowanych na elementy dziedzictwa kulturowego oraz upowszechnienie w świadomości społeczeństwa gminy potrzeb i zasad ochrony środowiska kulturowego. W Gminnej Ewidencji Zabytków Gminy Ożarów Mazowiecki znajduje się 14 obiektów wpisanych do rejestru zabytków (ryc.1), 27 zabytków nieruchomości objętych wojewódzką ewidencją zabytków (ryc. 2), 8 zabytków archeologicznych, wpisanych do rejestru zabytków (tabela 1) oraz 58 zabytków archeologicznych, ujętych w wojewódzkiej ewidencji zabytków (tabela 3).

Największa liczba obiektów ujętych w Gminnej Ewidencji Zabytków Gminy Ożarów znajduje się w Ożarowie Mazowieckim (18), Płochocinie (14) i Święcicach (9).

Ryc. 2 Liczba zabytków w gminnej ewidencji zabytków w poszczególnych miejscowościach gminy



W Gminnej Ewidencji Zabytków Gminy Ożarów Mazowiecki wśród zabytków nieruchomości dominującym rodzajem obiektów są parki (12). Kolejną grupę pod względem liczebności stanowią domy mieszkalne (12).

Tabela 4 Analiza obiektów wpisanych do Gminnej Ewidencji Zabytków według ich rodzajów w poszczególnych miejscowościach gminy

miejscowość	budynek gospodarczy	budynek przemysłowy	budynek użyteczności publicznej	cmentarz	dom mieszkalny	dworzec	dwór	pałac	park	razem
Bronisze									1	1
Duchnice								1	1	2
Gołaszew	1						1		1	3
Józefów			1		6					7
Kręczki									1	1
Macierzysz									1	1
Ożarów Mazowiecki	1	1		1	6	2			1	12
Pilaszków				1			1		1	3
Płochocin		2		1		1		1	1	6
Święcice									1	1
Umiastów							1		1	2
Wolica									1	1
Ołtarzew									1	1
razem	2	3	1	3	12	3	3	2	12	41

W strukturze własności zabytków nieruchomości w Gminnej Ewidencji Zabytków przeważa własność prywatna (58%). 31% zabytków nieruchomości jest w dobrym stanie, 24% w stanie zadowalającym. 30% obiektów jest w stanie złym bądź ruiny. W stanie trwałej

ruiny znajdują się m.in. 2 budynki w zespole osiedla fabrycznego w Józefowie (ul. Fabryczna 3 i ul. Fabryczna 5). Obiekty ujęte w Gminnej Ewidencji Zabytków to budynki, które niegdyś przejawiały walory architektoniczne, niejednokrotnie jednak na skutek kolejnych remontów i przekształceń zostały w znacznym stopniu przebudowane i utraciły wartości swoje cechy zabytkowe bądź też znajdują się w złym stanie technicznym. Wszelkie działania w zakresie ochrony zabytku i opieki nad zabytkiem sprawowane są przez jego właściciela lub posiadacza. Analiza silnych i słabych stron w powiązaniu z szansami i zagrożeniami w otoczeniu (SWOT) w odniesieniu do dziedzictwa kulturowego Gminy Ożarów Mazowiecki została przedstawiona w tabeli 5.

Tabela 5 Analiza SWOT w odniesieniu do dziedzictwa kulturowego gminy

Mocne strony	Słabe strony
<ul style="list-style-type: none"> ❖ Zróżnicowanie terenu pod względem geomorfologicznym, przyrodniczym i krajobrazowym, w tym parki podworskie. ❖ Położenie w bliskim sąsiedztwie Warszawy. ❖ Liczne szlaki drogowe. ❖ Korzystne warunki dla rozwoju turystyki. ❖ Obiekty wartościowe kulturowo i zabytkowa zabudowa na terenie Gminy Ożarów Mazowiecki. ❖ Miejscowości o długiej historii. ❖ Wsie o tradycyjnej zabudowie. ❖ Imprezy kulturalne i działający Dom Kultury Gminy Ożarów Mazowiecki. ❖ Organizacja festiwali i imprez. ❖ Poczucie historycznego przywiązania mieszkańców do miasta oraz ziemi ożarowskiej. ❖ Inicjatywy Gminy w zakresie ochrony dziedzictwa kulturowego. ❖ Doświadczenie w pozyskiwaniu środków zewnętrznych. ❖ Charakterystyczny układ zabudowań Osiedla Fabrycznego w Józefowie. ❖ Dwór przy ul. Poniatowskiego w Ożarowie Mazowieckim jako historyczne miejsce podpisania zakończenia Powstania Warszawskiego. ❖ Stanowiska archeologiczne reprezentujące najcenniejsze osady Mazowieckiego Ośrodka Hutniczego z pierwszych wieków naszej ery będące drugim po świętokrzyskim rozpoznany centrum produkcji metalurgicznej w Europie. ❖ Oznakowanie obiektów zabytkowych. 	<ul style="list-style-type: none"> ❖ Braki w edukacji dotyczącej dziedzictwa kulturowego Gminy. ❖ Niedostateczna świadomość wśród mieszkańców wartości zasobów kulturowych i konieczności ich ochrony. ❖ Niewystarczające oznakowanie miejsc atrakcyjnych turystycznie. ❖ Zły stan techniczny wielu zabytków, w tym w szczególności bardzo zły stan techniczny części obiektów w Józefowie. ❖ Nieużytkowanie lub niewłaściwe użytkowanie zabytków. ❖ Samowolne działania przy zabytkach bez uzgodnień konserwatorskich. ❖ Brak możliwości zwiedzania zabytków, będących własnością prywatną. ❖ Niewystarczające nakłady finansowe na ochronę i opiekę nad zabytkami. ❖ Niedostateczna liczba publikacji na temat dziedzictwa kulturowego Gminy Ożarów Mazowiecki. ❖ Mała aktywność społeczna mieszkańców w dziedzinie opieki nad zabytkami.

Szanse	Zagrożenia
<ul style="list-style-type: none"> ❖ Prezentacja dziedzictwa kulturowego przy wykorzystaniu technik informatycznych oraz ich publikacja w Internecie. ❖ Uwzględnienie potrzeb ochrony zabytków w studium uwarunkowań i kierunków zagospodarowania przestrzennego gminy. ❖ Możliwość pozyskania środków z funduszy Unii Europejskiej oraz innych mechanizmów zewnętrznych. ❖ Trendy i tendencje w turystyce - rosnąca aktywność turystyczna. ❖ Pozytywne tendencje w sferze społecznej dotyczące akceptacji ochrony dziedzictwa kulturowego, w szczególności opieki nad zabytkami. ❖ Wzrost wartości zabytku i tradycji lokalnych jako produktu turystycznego. ❖ Uzależnienie finansowania prac prowadzonych przy obiektach zabytkowych od ich publicznego udostępnienia zwiedzającym. 	<ul style="list-style-type: none"> ❖ Zadłużenie budżetu państwa, mogące doprowadzić do znacznego zmniejszenia nakładów na ochronę dziedzictwa kulturowego. ❖ Konieczność prefinansowania projektów unijnych. ❖ Brak skutecznych procedur administracyjnych zapobiegających dewastacji i wyburzeniom zabytków. ❖ Pogorszący się stan zabudowy zabytków, co w konsekwencji czyni je nieatrakcyjnymi zarówno dla mieszkańców, jak też potencjalnych inwestorów. ❖ Konflikt pomiędzy presją urbanizacji a koniecznością ochrony środowiska naturalnego i kulturowego. ❖ Emigracja młodzieży z obszarów wiejskich.

7. Cele i planowane działania w zakresie opieki nad zabytkami

7.1. Priorytety w zakresie opieki nad zabytkami

Zadania dla samorządu lokalnego w zakresie opieki nad zabytkami zostały opracowane na podstawie analiz dokumentów programowych wyższego szczebla, „Studium uwarunkowań i kierunków zagospodarowania przestrzennego Gminy Ożarów Mazowiecki” oraz na podstawie analizy szans i zagrożeń występujących w otoczeniu oraz mocnych i słabych stron gminy. Zdefiniowano następujące priorytety działań w zakresie opieki nad zabytkami Gminy Ożarów Mazowiecki:

- I. Uwzględnienie dziedzictwa kulturowego jako elementu rozwoju.
- II. Ochrona i kształtowanie krajobrazu kulturowego.
- III. Dokumentacja, promocja oraz edukacja w zakresie dziedzictwa kulturowego gminy.

Zasadnym jest wykorzystanie potencjału krajobrazowo-kulturowego do promocji Gminy Ożarów Mazowiecki oraz popularyzacji zabytków poprzez m.in. organizowanie imprez kulturalnych i wykorzystanie tożsamości historycznej.

7.2. Kierunki działań w zakresie opieki nad zabytkami

Opieka nad zabytkami stanowi jeden z obszarów działania dla władz lokalnych. Jako kierunki działań realizacji „Programu Opieki nad Zabytkami dla Gminy Ożarów Mazowiecki na lata 2023-2026” w ramach przyjętych priorytetów uznano:

- ❖ objęcie ochroną wszystkich obiektów ujętych w wojewódzkiej ewidencji zabytków,
- ❖ uwzględnienie ochrony obiektów zabytkowych w miejscowych planach zagospodarowania przestrzennego i kontrola ich realizacji,
- ❖ ochronę i odnowę obiektów zabytkowych,
- ❖ promocję i popularyzację dziedzictwa kulturowego,
- ❖ edukację w zakresie ochrony dóbr kultury,
- ❖ wspieranie aktywności lokalnej mającej na celu poszanowanie dziedzictwa kulturowego.

Okres, na który opracowany został niniejszy „Program”, podzielono na dwa etapy. Pierwszy etap obejmuje okres 2023-2024, a drugi – lata 2025-2026. Planowany zakres działań i harmonogram realizacji „Programu Opieki nad Zabytkami dla Gminy Ożarów Mazowiecki na lata 2023-2026” został przedstawiony w tabeli 5. Należy mieć na uwadze, że wskazane działania mogą podlegać modyfikacjom i rozszerzeniu w miarę realizacji „Programu”. Zgodnie z art. 5 ustawy z dnia 23 lipca 2003 r. o ochronie zabytków i opiece nad zabytkami, działania w zakresie opieki nad zabytkiem sprawowane są przez jego właściciela lub posiadacza.

Tabela 6 Zakres i harmonogram działań w zakresie opieki nad zabytkami

Lp.	Cel	Nr	Działania	Okres realizacji	
				Etap I	Etap II
1	Prowadzenie gminnej ewidencji zabytków	1.1	Przegląd i aktualizacja Gminnej Ewidencji Zabytków		
2	Uwzględnienie ochrony obiektów zabytkowych w miejscowych planach zagospodarowania przestrzennego i kontrola ich realizacji	2.1	Podejmowanie działań mających na celu uporządkowanie ładu przestrzennego.		
		2.2	Przestrzeganie zakazów i nakazów obowiązujących w strefach ochrony wyznaczonych w „Studium uwarunkowań i kierunków zagospodarowanie przestrzennego Gminy Ożarów Mazowiecki” i miejscowych planach zagospodarowania przestrzennego Gminy Ożarów Mazowiecki.		
3	Ochrona i odnowa obiektów zabytkowych	3.1	Przegląd stanu zachowania obiektów.		
		3.2	Wykonanie niezbędnych badań, w tym konserwatorskich w odniesieniu do obiektów zabytkowych.		
		3.3	Ochrona kapliczek i miejsc pamięci na terenie gminy Ożarów Mazowiecki: inwentaryzacja i ocena stanu.		
		3.4	Utrzymanie zieleni na terenach gminnych objętych ochroną zabytków według potrzeb bieżących.		
		3.5	Bieżące utrzymanie cmentarzy w Pilaszkanie i Ożarowie Mazowieckim.		
4	Promocja i popularyzacja dziedzictwa kulturowego	4.1	Przegląd istniejącego systemu oznakowania zabytków na terenie Gminy.		
		4.2	Uzupełnienie oznakowania zabytków na terenie gminy: tablice, plansze, mapy.		

Lp.	Cel	Nr	Działania	Okres realizacji	
				Etap I	Etap II
		4.3	Prowadzenie i aktualizacja informacji zamieszczanych na portalu internetowym promującym Gminę Ożarów Mazowiecki nt. zabytków zlokalizowanych w Gminie.		
5	Edukacja w zakresie ochrony dóbr kultury	5.1	Prowadzenie lekcji żywej historii, np. poprzez spacer z przewodnikiem.		
		5.2	Promocja dziedzictwa kulturowego Gminy w trakcie organizowanych imprez gminnych.		
6	Wspieranie aktywności lokalnej mającej na celu poszanowanie dziedzictwa kulturowego	6.1	Propagowanie działań na rzecz społecznej opieki nad zabytkami.		
		6.2	Gromadzenie materiałów archiwalnych (stare zdjęcia, mapy, publikacje, studia, itp.) dotyczących Gminy Ożarów Mazowiecki.		
		6.3	Wspieranie rozwoju turystyki, w tym tworzenie, organizację i promocję szlaków turystycznych oraz budowa ścieżek rowerowych.		

Konsekwentnie prowadzona i długofalowa polityka Gminy Ożarów Mazowiecki w zakresie opieki nad zabytkami oraz realizacja niniejszego „Programu” stanowią szansę na ocalenie dziedzictwa kulturowego dla przyszłych pokoleń. Inwestycje zmierzające do poprawy stanu technicznego obiektów i zespołów zabytkowych, ich przystosowanie do świadczenia nowych funkcji powinno się odbywać na zasadzie poszanowania istniejących wartości zabytkowych i dążenia do zachowania w jak największym stopniu oryginału, ewentualnie wkomponowaniu nowych elementów w sposób współgrający z zabytkiem.

8. Instrumentarium realizacji „Programu”

Realizacja „Programu” będzie się odbywała poprzez wskazane zadania Gminy na rzecz osiągnięcia priorytetów w nim przyjętych. Podstawowe instrumenty realizacji „Programu” są następujące:

- ❖ **Instrumenty prawne**, wynikające z przepisów ustawowych, w szczególności dotyczących zagospodarowania przestrzennego, wnioskowanie o wpis do rejestru zabytków cennych obiektów, stanowiących własność Gminy, a także wykonywanie decyzji administracyjnych, np. wojewódzkiego konserwatora zabytków.
- ❖ **Instrumenty finansowe**, w tym w szczególności polegające na finansowaniu prac konserwatorskich i remontowych przy obiektach zabytkowych, stanowiących własność Gminy, korzystanie z programów uwzględniających finansowanie z funduszy europejskich oraz dotacje, subwencje, dofinansowania, nagrody, zachęty finansowe dla właścicieli i posiadaczy obiektów zabytkowych.
- ❖ **Instrumenty koordynacji**, m.in. poprzez realizację projektów i programów dotyczących ochrony dziedzictwa kulturowego zdefiniowanych w Strategii Rozwoju Województwa Mazowieckiego do 2030 roku, Planie Zagospodarowania

Przestrzennego Województwa Mazowieckiego, Programie opieki nad zabytkami w województwie mazowieckim 2018-2021, Strategii Rozwoju Powiatu Warszawskiego Zachodniego na lata 2016-2025, „Studium uwarunkowań i kierunków zagospodarowania przestrzennego Gminy Ożarów Mazowiecki, Lokalnym Programie Rewitalizacji dla Gminy Ożarów Mazowiecki na lata 2016-2023” i miejscowych planach zagospodarowania przestrzennego.

- ❖ **Instrumenty społeczne**, poprzez działania edukacyjne i promocyjne, współdziałanie z lokalnymi organizacjami społecznymi, działania prowadzące do tworzenia miejsc pracy związanych z opieką nad zabytkami, np. poprzez rozwój agroturystyki.
- ❖ **Instrumenty kontrolne**, poprzez aktualizację gminnej ewidencji zabytków, monitoring stanu zagospodarowania przestrzennego oraz stanu zachowania zabytków.

9. Monitoring procesu realizacji „Programu”

Monitoring realizacji „Programu” pozwoli na bieżącą analizę oraz kontrolę zgodności założonego harmonogramu realizacji z faktycznymi działaniami podejmowanymi przez właścicieli poszczególnych obiektów zabytkowych. Burmistrz Ożarowa Mazowieckiego jest odpowiedzialny za monitorowanie realizacji „Programu Opieki nad Zabytkami dla Gminy Ożarów Mazowiecki na lata 2018-2021”. Zgodnie z postanowieniami art. 87 ust. 5 ustawy z dnia 23 lipca 2003 r. o ochronie zabytków i opiece nad zabytkami co dwa lata powinien sporządzać sprawozdanie z realizacji „Programu”. Sprawozdania te powinny zostać przedstawione Radzie Miejskiej. W celu efektywnego monitorowania przyjęto wskaźniki służące ocenie wdrażania „Programu Opieki nad Zabytkami dla Gminy Ożarów Mazowiecki na lata 2023-2026”.

Tabela 7 Wskaźniki oceny wdrażania „Programu”

Lp.	Cel	Proponowane wskaźniki
1	Prowadzenie gminnej ewidencji zabytków w formie bazy danych	1. Liczba zaktualizowanych kart ewidencyjnych.
2	Uwzględnienie ochrony obiektów zabytkowych w miejscowych planach zagospodarowania przestrzennego i kontrola ich realizacji	1. Liczba obiektów uwzględnionych w miejscowych planach zagospodarowania przestrzennego. 2. Liczba zaobserwowanych nieprawidłowości w realizacji miejscowych planów zagospodarowania przestrzennego.
3	Ochrona i odnowa obiektów zabytkowych	1. Liczba obiektów objętych przeglądem. 2. Liczba obiektów, dla których pozyskano zewnętrzne źródła finansowania. 3. Poziom (w %) wydatków budżetu gminy na ochronę i odnowę obiektów zabytkowych. 4. Nakłady na kulturę i ochronę dziedzictwa kulturowego na jednego mieszkańca.
4	Promocja i popularyzacja dziedzictwa kulturowego	1. Liczba uzupełnień w oznakowaniu zabytków (tablice, plansze, mapy). 2. Liczba oznakowanych tras turystycznych.

Lp.	Cel	Proponowane wskaźniki
5	Edukacja w zakresie ochrony dóbr kultury	1. Liczba zajęć szkolnych przeprowadzonych w szkołach podstawowych w ciągu roku. 2. Liczba artykułów dotyczących historii gminy i jej zabytków zamieszczonych w lokalnej prasie.
6	Wspieranie aktywności lokalnej mającej na celu poszanowanie dziedzictwa kulturowego	1. Liczba organizacji społecznych współpracujących z Urzędem Miasta dla ochrony środowiska kulturowego. 2. Liczba zgromadzonych materiałów archiwalnych dotyczących Gminy Ożarów Mazowiecki.

Ponadto w 2025 r. rozpoczęte zostaną przygotowania do opracowania i przyjęcia „Programu Opieki nad Zabytkami dla Gminy Ożarów Mazowiecki na lata 2026-2029”.

10. Potencjalne źródła finansowania realizacji „Programu”

Postanowienia art. 71 ustawy z dnia 23 lipca 2003 r. o ochronie zabytków i opiece nad zabytkami określają zasady finansowania opieki nad zabytkami. W zakresie sprawowania opieki nad zabytkami osoba fizyczna lub jednostka organizacyjna posiadająca tytuł prawny do zabytku, wynikający z prawa własności, użytkowania wieczystego, trwałego zarządu, ograniczonego prawa rzeczowego albo stosunku zobowiązaniowego finansuje prowadzenie prac konserwatorskich, restauratorskich i robót budowlanych przy tym zabytku. Sprawowanie opieki nad zabytkami, w tym finansowanie prac konserwatorskich, restauratorskich i robót budowlanych przy zabytku, do którego tytuł prawny posiada jednostka samorządu terytorialnego, jest zadaniem własnym tej jednostki.

10.1. Finansowanie przez samorząd lokalny zadań z zakresu opieki nad zabytkami

W analizie kosztów finansowania realizacji „Programu” uwzględniono działania w zakresie opieki nad zabytkami do zaplanowania przez Gminę Ożarów Mazowiecki. Szacunkowe koszty realizacji „Programu” wynoszą 64 tys. zł.

Tabela 8 Szacunkowe koszty realizacji „Programu” w latach 2023-2026

Lp.	Zadanie	Szacowane koszty				
		2023	2024	2025	2026	razem
1	Prowadzenie GEZ w formie kart adresowych oraz bazy danych	1 000	1 000	1 000	1 000	4 000
2	Promocja i popularyzacja dziedzictwa kulturowego	8 000	8 000	8 000	8 000	32 000
3	Edukacja w zakresie ochrony dóbr kultury	5 000	5 000	5 000	5 000	20 000
4	Wspieranie aktywności lokalnej mającej na celu poszanowanie dziedzictwa kulturowego	2 000	2 000	2 000	2 000	8 000
	razem	16 000	16 000	16 000	16 000	64 000

Szacunki nie uwzględniają wykonania niezbędnych badań i prac, w tym konserwatorskich w odniesieniu do obiektów zabytkowych.

10.2. Dostępne źródła finansowania

Dostępne źródła finansowania realizacji postanowień „Programu opieki nad zabytkami Gminy Ożarów Mazowiecki na lata 2023-2026” obejmują m.in. następujące fundusze:

- ❖ **Programy Ministerstwa Kultury i Dziedzictwa Narodowego** w szczególności program „ochrona zabytków”, którego celem jest zachowanie materialnego dziedzictwa kulturowego, realizowane poprzez konserwację i rewaloryzację zabytków nieruchomości i ruchomych oraz ich udostępnianie na cele publiczne, program „ochrona zabytków archeologicznych” poprzez wspieranie kluczowych dla tego obszaru zadań, obejmujących rozpoznanie i dokumentację zasobów dziedzictwa archeologicznego oraz opracowanie i publikację wyników przeprowadzonych badań archeologicznych, program „kultura ludowa i tradycja”, w którym wspierane są zjawiska związane ze spuścizną kultur tradycyjnych, program „edukacja kulturalna”, w którym wspierane są zadania z zakresu edukacji kulturalnej, ważne dla rozwoju kapitału społecznego, program „infrastruktura domów kultury”, którego celem jest zapewnienie optymalnych warunków dla działalności domów i ośrodków kultury oraz centrów kultury i sztuki w zakresie edukacji kulturalnej i animacji kultury poprzez modernizację i rozbudowę ich infrastruktury.
- ❖ Program Regionalny: Fundusze Europejskie dla Mazowsza 2021-2027²².
- ❖ **Dotacje Mazowieckiego Wojewódzkiego Konserwatora Zabytków** w Warszawie, udzielane na mocy zarządzenia nr 14/2021 z dnia 4 listopada 2021 r. na dofinansowanie prac konserwatorskich, restauratorskich lub robót budowlanych przy zabytku wpisanym do rejestru zabytków i może obejmować tylko nakłady konieczne na prace określone w art. 77 ustawy z dnia 23 lipca 2003 r. ustawy o ochronie zabytków i opiece nad zabytkami w wysokości do 50% nakładów koniecznych na wykonanie wnioskowanych prac.
- ❖ **Dotacje Urzędu Marszałkowskiego Województwa Mazowieckiego** w Warszawie na mocy uchwały nr 54/11 Sejmiku Województwa Mazowieckiego z dnia 18 kwietnia 2011 r. w sprawie zasad udzielania i rozliczania dotacji na prace konserwatorskie, restauratorskie lub roboty budowlane przy zabytkach wpisanych do rejestru zabytków, położonych na obszarze Województwa Mazowieckiego (Dz. Urz. Woj. Maz. z 2020 r. poz. 1306 ze zm.).
- ❖ **Środki własne Gminy Ożarów Mazowiecki** oraz właścicieli obiektów zabytkowych.

²² Na dzień opracowania niniejszego dokumentu według dostępnych informacji program regionalny wspierać będzie realizację celów polityki spójności, do których należą: Bardziej konkurencyjna i inteligentna Europa, Bardziej przyjazna dla środowiska niskoemisyjna Europa, Lepiej połączona Europa, Europa o silniejszym wymiarze społecznym oraz Europa bliżej obywateli.

11. Podsumowanie

Założeniem opracowania „Programu Opieki nad Zabytkami dla Gminy Ożarów Mazowiecki na lata 2023-2026” jest poprawa stanu zasobów dziedzictwa kulturowego poprzez określenie działań edukacyjnych kierowanych do mieszkańców Gminy, organizacyjnych i finansowych kierowanych na elementy dziedzictwa kulturowego oraz upowszechnienie w świadomości społeczeństwa gminy potrzeb i zasad ochrony środowiska kulturowego.

Podstawowym aktem prawnym regulującym zasady ochrony zabytków i opieki nad zabytkami w Polsce jest ustawa z dnia 23 lipca 2003 r. o ochronie zabytków i opiece nad zabytkami. Opieka nad zabytkiem sprawowana przez jego właściciela lub posiadacza polega, w szczególności, na zapewnieniu warunków:

- ❖ naukowego badania i dokumentowania zabytku,
- ❖ prowadzenia prac konserwatorskich, restauratorskich i robót budowlanych przy zabytku,
- ❖ zabezpieczenia i utrzymania zabytku oraz jego otoczenia w jak najlepszym stanie,
- ❖ korzystania z zabytku w sposób zapewniający trwałe zachowanie jego wartości,
- ❖ popularyzowania i upowszechniania wiedzy o zabytku oraz jego znaczeniu dla historii i kultury.

Obowiązek sporządzenia gminnego programu opieki nad zabytkami wynika z art. 87 ustawy z dnia 23 lipca 2003 r. o ochronie zabytków i opiece nad zabytkami. Wójt (burmistrz, prezydent miasta) powinien sporządzić na okres 4 lat gminny program opieki nad zabytkami.

Przy opracowaniu „Programu opieki nad zabytkami dla Gminy Ożarów Mazowiecki na lata 2018-2021” uwzględniono postanowienia dokumentów na poziomie krajowym, wojewódzkim, powiatowym i gminnym. Postanowienia niniejszego „Programu” są zgodne z celami, zasadami i kierunkami wyznaczonymi przez krajowe, wojewódzkie i powiatowe dokumenty programowe.

Rejestr zabytków dla województwa mazowieckiego jest prowadzony przez Mazowieckiego Wojewódzkiego Konserwatora Zabytków w Warszawie (Mazowiecki Wojewódzki Konserwator Zabytków, ul. Nowy Świat 18/20, 00-373 Warszawa). W rejestrze zabytków nieruchomych województwa mazowieckiego znajduje się 14 obiektów, a w rejestrze zabytków archeologicznych – 8 obiektów z terenu Gminy Ożarów Mazowiecki. Do wojewódzkiej ewidencji zabytków województwa mazowieckiego wpisanych zostało 27 zabytków nieruchomych i 58 zabytków archeologicznych z terenu Gminy Ożarów Mazowiecki.

Na podstawie analizy szans i zagrożeń występujących w otoczeniu oraz mocnych i słabych stron gminy, zdefiniowano następujące priorytety działań w zakresie opieki nad zabytkami Gminy Ożarów Mazowiecki:

1. Uwzględnienie dziedzictwa kulturowego jako elementu rozwoju Gminy Ożarów Mazowiecki.
2. Ochrona i kształtowanie krajobrazu kulturowego.
3. Dokumentacja i promocja oraz edukacja w zakresie dziedzictwa kulturowego gminy.

Jako kierunki działań realizacji „Programu Opieki nad Zabytkami dla Gminy Ożarów Mazowiecki na lata 2023-2026” w ramach przyjętych priorytetów uznano:

1. Prowadzenie Gminnej Ewidencji Zabytków.
2. Uwzględnienie ochrony obiektów zabytkowych w miejscowych planach zagospodarowania przestrzennego i kontrola ich realizacji.
3. Ochronę i odnowę obiektów zabytkowych.
4. Promocję i popularyzację dziedzictwa kulturowego.
5. Edukację w zakresie ochrony dóbr kultury.
6. Wspieranie aktywności lokalnej mającej na celu poszanowanie dziedzictwa kulturowego.

W „Programie” określono szczegółowe zadania w ramach realizacji postawionych celów wraz z koncepcją procesu monitoringu, a także wskazano potencjalne źródła finansowania zadań z zakresu opieki nad zabytkami ze środków Ministerstwa Kultury i Dziedzictwa Narodowego, Wojewódzkiego Urzędu Ochrony Zabytków w Warszawie, Program Regionalnego: Fundusze Europejskie dla Mazowsza 2021-2027, a także Samorządu Województwa Mazowieckiego.

12. Spis tabel i rycin

TABELA 1 ZESTAWIENIE ZABYTEKÓW ARCHEOLOGICZNYCH WPISANYCH DO REJESTRU ZABYTEKÓW.....	37
TABELA 2 GMINNA EWIDENCJA ZABYTEKÓW: ZABYTEKI NIERUCHOME.....	41
TABELA 3 GMINNA EWIDENCJA ZABYTEKÓW: ZABYTEKI ARCHEOLOGICZNE	42
TABELA 4 ANALIZA OBIEKTÓW WPISANYCH DO GMINNEJ EWIDENCJI ZABYTEKÓW WEDŁUG ICH RODZAJÓW W POSZCZEGÓLNYCH MIEJSCOWOŚCIACH GMINY.....	46
TABELA 5 ANALIZA SWOT W ODNIESIENIU DO DZIEDZICTWA KULTUROWEGO GMINY	47
TABELA 6 ZAKRES I HARMONOGRAM DZIAŁAŃ W ZAKRESIE OPIEKI NAD ZABYTEKAMI	49
TABELA 7 WSKAŹNIKI OCENY WDRAŻANIA „PROGRAMU”	51
TABELA 8 SZACUNKOWE KOSZTY REALIZACJI „PROGRAMU” W LATACH 2023-2026	52
RYC. 1 ZABYTEKI NIERUCHOME WPISANE DO REJESTRU ZABYTEKÓW WOJEWÓDZTWA MAZOWIECKIEGO	29
RYC. 2 LICZBA ZABYTEKÓW W GMINNEJ EWIDENCJI ZABYTEKÓW W POSZCZEGÓLNYCH MIEJSCOWOŚCIACH GMINY	46

13. Wykorzystane źródła danych

Akty prawne

Ustawa z dnia 23 lipca 2003 r. o ochronie zabytków i opiece nad zabytkami, Dz.U. z 2021 r. poz. 710, 954.

Ustawa z dnia 8 marca 1990 r. o samorządzie gminnym, Dz.U. z 2022 r. poz. 559 ze zm.

Rozporządzenie Ministra Kultury i Dziedzictwa Narodowego z dnia 26 maja 2011 r. w sprawie prowadzenia rejestru zabytków, krajowej, wojewódzkiej i gminnej ewidencji zabytków oraz krajowego wykazu zabytków skradzionych lub wywiezionych za granicę niezgodnie z prawem, Dz.U z 2021 r. poz. 56.

Inne materiały i źródła internetowe

Bank Danych Lokalnych, www.stat.gov.pl.

Białecki P., 2014. Powiat warszawski zachodni. Biblioteka Publiczna w Ożarowie Mazowieckim.

Libicki P, Libicki M., 2009. Dwory i pałace wiejskie na Mazowszu. Dom Wydawniczy Rebis. Lokalny Program Rewitalizacji dla Gminy Ożarów Mazowiecki 2016-2023, przyjęty uchwałą Nr XLII/429/17 Rady Miejskiej w Ożarowie Mazowieckim z dnia 20 czerwca 2017 r.

Łada M., 2014. Szlakiem Miejsc Pamięci Narodowej w Powiecie Warszawskim Zachodnim, Ożarów Mazowiecki.

Narodowy Instytut Dziedzictwa, www.nid.pl

Plan zagospodarowania przestrzennego województwa mazowieckiego, przyjęty uchwałą nr 22/18 Sejmiku Województwa Mazowieckiego z dnia 19 grudnia 2018 r.

Rejestr zabytków województwa mazowieckiego, według stanu na 22 listopada 2021 r. (wykaz przekazany pismem Mazowieckiego Wojewódzkiego Konserwatora Zabytków o znaku: WRD.1331.2.265.2021.AT)

Słownik geograficzny Królestwa Polskiego i innych krajów słowiańskich, red. Sulimierski F., Chlebowski B., Walewski W., Warszawa, 1880-1902.

Strategia Rozwoju Powiatu Warszawskiego Zachodniego na lata 2016-2025, przyjęta uchwałą nr XI/75/2015 Rady Powiatu Warszawskiego Zachodniego z dnia 17 grudnia 2015 r. (dostępne: <https://bip.pwz.pl/158,strategia-rozwoju>).

Strategia Rozwoju Województwa Mazowieckiego do 2030 roku, przyjęta uchwałą Nr 158/13 Sejmiku Województwa Mazowieckiego z dnia 28 października 2013 roku.

Uchwała Nr XXX/281/20 Rady Miejskiej w Ożarowie Mazowieckim z dnia 17 września 2020 r. w sprawie uchwalenia zmiany Studium uwarunkowań i kierunków zagospodarowania przestrzennego Gminy Ożarów Mazowiecki.