



DZIENNIK URZĘDOWY

WOJEWÓDZTWA MAZOWIECKIEGO

Warszawa, dnia 12 kwietnia 2023 r.

Poz. 4512

UCHWAŁA NR LV/481/23 RADY MIEJSKIEJ W NASIELSKU

z dnia 24 marca 2023 r.

w sprawie zmiany uchwały Nr XXIII/222/20 Rady Miejskiej w Nasielsku z dnia 30 grudnia 2020 r. w sprawie wyznaczenia obszaru i granic aglomeracji Nasielsk

Na podstawie art. 18 ust. 2 pkt 15 ustawy z dnia 8 marca 1990 r. o samorządzie gminnym (t.j. Dz.U. z 2023r., poz. 40), art. 87 ust. 4, 6 i 8 ustawy z dnia 20 lipca 2017r. Prawo wodne (Dz.U. z 2022r, poz. 2625 ze zm.) oraz rozporządzenia Ministra Gospodarki Morskiej i Żeglugi Śródlądowej z dnia 27 lipca 2018r. w sprawie sposobu wyznaczania obszarów i granic aglomeracji (Dz.U. z 2018r., poz. 1586), uchwała się co następuje:

§ 1. W uchwale Nr XXIII/222/20 Rady Miejskiej w Nasielsku z dnia 30 grudnia 2020r. w sprawie wyznaczenia obszaru i granic aglomeracji Nasielsk wprowadza się następujące zmiany:

1. § 1 ust. 1 otrzymuje brzmienie:

„Wyznacza się aglomerację Nasielsk o równoważnej liczbie mieszkańców (RLM) 8830 z oczyszczalnią ścieków zlokalizowaną na terenie miejscowości Nasielsk, przy ul. Komunalnej 23.”.

2. W skład aglomeracji Nasielsk wchodzi następujące miejscowości: część obszaru miejscowości Nasielsk, Nowe Pieścirogi oraz część obszaru miejscowości Stare Pieścirogi.

3. Opisową charakterystykę aglomeracji Nasielsk zawiera załącznik nr 1 do uchwały.

4. Obszar i granice aglomeracji Nasielsk, o której mowa w ust. 1 określa mapa w skali 1:25000, stanowiąca załącznik nr 2 do uchwały.

§ 2. Wykonanie uchwały powierza się Burmistrzowi Nasielska.

§ 3. Uchwała wchodzi w życie po upływie 14 dni od dnia jej ogłoszenia w Dzienniku Urzędowym Województwa Mazowieckiego.

Przewodniczący Rady Miejskiej

Jerzy Lubieniecki

Załącznik Nr 1 do uchwały Nr LV/481/23

Rady Miejskiej w Nasielsku

z dnia 24 marca 2023 r.

OPIS AGLOMERACJI NASIELSK

Nazwa aglomeracji: **Aglomeracja Nasielsk.**

Niniejsza uchwała była poprzedzona uchwałą nr XXIII/222/20 Rady Miejskiej w Nasielsku z dnia 30 grudnia 2020r. w sprawie wyznaczenia obszaru i granic aglomeracji Nasielsk.

Dokumenty stanowiące podstawę do wyznaczenia aglomeracji

* Miejscowy plan zagospodarowania przestrzennego

Miejscowy Plan Zagospodarowania Przestrzennego Gminy Nasielsk, obejmującego obszar wsi: Nowe Pieścirogi, Stare Pieścirogi, Mogowo (część), Morgi, Mokrzyce Włociańskie, zatwierdzony Uchwałą Rady Miejskiej w Nasielsku Nr XXXII/218/09 z dnia 29 stycznia 2009 r.

* Studium uwarunkowań i kierunków zagospodarowania przestrzennego gminy

Studium uwarunkowań i kierunków zagospodarowania przestrzennego miasta i gminy Nasielsk zatwierdzonym uchwałą Nr LIII/394/10 Rady Miejskiej w Nasielsku z dnia 10 listopada 2010r.

* Decyzje o ustaleniu lokalizacji inwestycji celu publicznego

Decyzja Burmistrza Nasielska Nr 22.2022 z dnia 9 czerwca 2022r. w sprawie wydania decyzji o ustaleniu lokalizacji celu publicznego dla inwestycji polegającej na budowie sieci wodociągowej rozdzielczej oraz sieci kanalizacji sanitarnej grawitacyjnej, projektowanej na terenie części działek nr ew. 937/29, 666, 937/12, 937/10, 937/14, 937/11, 937/13, 937/1, 937/15 w m. Nasielsk – pasy drogowe ulic: T. Kościuszki, Jana Kilińskiego, Warszawska.

Gmina Nasielsk nie posiada wieloletniego planu rozwoju i modernizacji urządzeń wodociągowych i kanalizacyjnych.

Projekt uchwały Rady Miejskiej w Nasielsku wyznacza aglomerację Nasielsk o równoważnej liczbie mieszkańców **RLM 8830** z oczyszczalnią ścieków zlokalizowaną na terenie miasta Nasielsk.

Wymagane informacje części opisowej, przedstawiono zachowując ich kolejność i tytuły zgodnie z Rozporządzeniem Ministra Gospodarki Morskiej i Żeglugi Śródlądowej z dnia 27 lipca 2018r. w sprawie sposobu wyznaczenia obszarów i granic aglomeracji.

1. Informacja o długości i rodzaju sieci kanalizacyjnej lub planowanej do budowy sieci kanalizacyjnej, liczbie stałych mieszkańców aglomeracji, liczbie osób czasowo przebywających w aglomeracji oraz przemyśle obsługiwanym przez sieć kanalizacyjną lub planowaną do budowy sieć kanalizacyjną oraz oczyszczalnię ścieków, a także o wskaźnikach koncentracji (§ 4 ust. 1 pkt 1 lit. a rozporządzenia)

Informacja o długości i rodzaju istniejącej sieci kanalizacyjnej

Lp.	Kanalizacja istniejąca	Długość [km]	Liczba osób korzystających z istniejącej kanalizacji		
			Mieszkańcy	Osoby czasowo przebywające na terenie aglomeracji [#]	Sumaryczna liczba osób
1	2	3	4	5	6
1	Sanitarna grawitacyjna	44,6	8170	30	8200
2	Sanitarna tłoczna	6,4			
3	Ogólnospławna	0,0			
Razem		51,00	8170	30	8200

Informacja o liczbie stałych mieszkańców aglomeracji i liczbie osób czasowo przebywających w aglomeracji

Miasto Nasielsk - **6555 mieszkańców**

Nowe Pieścirogi – **1166 mieszkańców**

Stare Pieścirogi - **624 mieszkańców**

Liczba osób czasowo przebywających w aglomeracji wynosi **30** mieszkańców.

Z obecnie istniejącej sieci kanalizacyjnej o dł. 51 km korzysta 8170 stałych mieszkańców aglomeracji oraz 30 osób czasowo przebywających w aglomeracji. Dodatkowo siecią kanalizacyjną odprowadzane są ścieki przemysłowe o ładunku równym 455 RLM.

Na RLM Aglomeracji Nasielsk w wysokości 8830 RLM składa się:

- 8170 RLM – mieszkańcy odprowadzający ścieki do sieci kanalizacyjnej;
- 30 RLM – osoby czasowo przebywające w aglomeracji podłączone do sieci kanalizacyjnej;
- 65 RLM - mieszkańcy odprowadzający ścieki do zbiorników bezodpływowych;
- 110 RLM - mieszkańcy odprowadzający ścieki do przydomowych oczyszczalni ścieków;
- 455 RLM – ścieki przemysłowe odprowadzane do sieci kanalizacyjnej.

RLM obsługiwany siecią kanalizacyjną wynosi 8655, zatem poziom skanalizowania aglomeracji Nasielsk wynosi 98,01%.

Informacja o przemyśle obsługiwanym przez istniejącą sieć kanalizacyjną.

Na terenie aglomeracji Nasielsk powstają ścieki przemysłowe w ilości 210,67 m³/dobę. RLM przemysłu wynikający z ładunku zanieczyszczeń odprowadzanego w ciągu doby wynosi 455 RLM.

Ścieki przemysłowe pochodzą z poniższych zakładów:

Nazwa	Rodzaj działalności	Ilość powstających ścieków m ³ /dobę	Wskaźniki zanieczyszczeń		
			BZT ₅ [mgO ₂ /l]	CHZT _{Cr} [mgO ₂ /l]	Zawiesina ogólna [mg/l]
PPHU KAM - POL Import -Eksport Piotr Furmański Nasielsk ul. Słoneczna	przetwórstwo owocowo - warzywne	209	130	238	54
Polski Związek Motorowy Holding Sp.z o.o.	Myjnia samochodowa	1,67	94	440	110
Razem		210,67			

Nie jest planowane przyłączenie nowych zakładów do sieci kanalizacyjnej.

2. Informacja o istniejących i planowanych do budowy oczyszczalniach ścieków, wraz z określeniem obciążenia oczyszczalni ścieków (§ 4 ust. 1 pkt 1 lit. b rozporządzenia)

Nazwa oczyszczalni ścieków: **Mechaniczno-biologiczna oczyszczalnia ścieków w Nasielsku**

Lokalizacja oczyszczalni ścieków (adres): **Nasielsk, ul. Komunalna 23**

Pozwolenie wodnoprawne na odprowadzanie ścieków z oczyszczalni do środowiska (data, znak, oznaczenie organu, termin ważności decyzji): Decyzja nr 144 Starosty Nowodworskiego z dnia 19.09.2016r., znak ŚR.6341.51.2016 , termin ważności do 19.09.2026r.

Przepustowość oczyszczalni:

średnia [m^3/d za 2021r.]: **1459**

maksymalna godzinowa [m^3/h]: **216**

maksymalna roczna [m^3/rok]: **730.000**

Projektowa wydajność oczyszczalni ścieków [RLM]: **13.000**

Ilość ścieków dostarczanych do oczyszczalni ścieków, zgodnie z danymi przedłożonymi w ostatnim sprawozdaniu z realizacji KPOŚK:

Ścieki dopływające siecią kanalizacyjną [m^3/d]: **1535,34**

Ścieki dowożone [m^3/d]: **55,62**

Odbiornik ścieków oczyszczonych zgodnie z pozwoleniem wodnoprawnym (decyzja Nr 144 Starosty Nowodworskiego z dnia 19.09.2016r) :

- nazwa odbiornika: rzeka Nasielna
- kilometrąz miejsca odprowadzania ścieków oczyszczonych: 13+250
- współrzędne geograficzne wylotu: szerokość $52^{\circ}35'01''\text{N}$, długość $20^{\circ}47'06''\text{E}$

Typ oczyszczalni ścieków: B - oczyszczalnia biologiczna spełniająca standardy odprowadzanych ścieków

3. Informacje o systemie gospodarki ściekowej (§ 4 ust. 1 pkt 1 lit. c rozporządzenia)

a) średnia dobowa ilość i jakość ścieków komunalnych powstających na terenie aglomeracji oraz ich skład jakościowy.

Średnia ilość ścieków komunalnych powstałych w 2021r. na terenie aglomeracji to 1590,96 $\text{m}^3/\text{dobę}$, natomiast rocznie to 5883 00 m^3 , w tym:

- ścieki dopływające do oczyszczalni ścieków to 1535,34 $\text{m}^3/\text{dobę}$, 560400 m^3/rok ;
- ścieki odprowadzane do szczelnych zbiorników bezodpływowych to 55,62 $\text{m}^3/\text{dobę}$, 20 300 m^3/rok ;
- ścieki odprowadzane do przydomowych oczyszczalni ścieków 5.544 m^3/rok .

Wskaźnik	Wartość wskaźnika zanieczyszczeń	Uwagi
1	2	3
BZT ₅ [mgO_2/l]	367,5	Wg informacji oczyszczalni ścieków w Nasielsku
ChZT _{Cr} [mgO_2/l]	1064,00	
Zawiesina ogólna [mg/l]	415,00	
Fosfor ogólny [mgP/l]	7,40	
Azot ogólny [mgN/l]	105,00	

b) przepustowość istniejącej oczyszczalni ścieków w m^3/d .

Przepustowość oczyszczalni:

średnia [m^3/d]: **1459**

maksymalna godzinowa [m^3/h]: **216**

maksymalna roczna [m^3/rok]: **730.000**

c) ilość i skład jakościowy ścieków przemysłowych odprowadzanych przez zakłady do systemu kanalizacji zbiorczej.

Nazwa	Ilość powstających ścieków m ³ /dobę	Wskaźniki zanieczyszczeń			Ładunek zanieczyszczeń odprowadzany w ciągu doby [g/d]
		BZT ₅ [mgO ₂ /l]	CHZT _{Cr} [mgO ₂ /l]	Zawiesina ogólna [mg/l]	
PPHU KAM - POL Import -Eksport Piotr Furmański Nasielsk ul . Słoneczna	209	130	238	54	27170
Polski Związek Motorowy Holding Sp.z o.o.	1,67	80	260	37	133,6

d) nazwy zakładów, których podłączenie do systemu kanalizacji zbiorczej jest planowane

Nie jest planowane podłączenie nowych zakładów do sieci kanalizacyjnej.

e) uzasadnienie określonej RLM aglomeracji

Wielkość aglomeracji Nasielsk = 8345 RLM (mieszkańcy) + 30 RLM (osoby czasowo przebywające) + 455 RLM (przemysł) = 8830 RLM

8170 RLM – mieszkańcy odprowadzający ścieki do sieci kanalizacyjnej;

30 RLM – osoby czasowo przebywające w aglomeracji podłączone do sieci kanalizacyjnej;

65 RLM - mieszkańcy odprowadzający ścieki do zbiorników bezodpływowych;

110 RLM - mieszkańcy odprowadzający ścieki do przydomowych oczyszczalni ścieków;

455 RLM – ścieki przemysłowe odprowadzane do sieci kanalizacyjnej

f) ilość ścieków powstających na terenie aglomeracji nieobjętych systemem kanalizacji zbiorczej, gdzie zastosowano systemy indywidualne albo planuje się zastosowanie systemów indywidualnych lub innych rozwiązań zapewniających taki sam poziom ochrony środowiska jak w przypadku systemów kanalizacji zbiorczej.

Szacuje się, że na terenie nowo tworzonej aglomeracji (na chwilę obecną) 65 osoby korzystają ze zbiorników bezodpływowych i 110 osób z przydomowych oczyszczalni ścieków. W rejestrze przydomowych oczyszczalni ścieków prowadzonym przez Burmistrza Nasielska na terenie aglomeracji zgłoszonych jest 40 przydomowych oczyszczalni ścieków.

Ścieki oczyszczone w przydomowych oczyszczalniach ścieków oraz gromadzone w szczelnych zbiornikach bezodpływowych, powinny zapewnić ten sam poziom ochrony środowiska jak w przypadku systemu kanalizacji zbiorczej. W tym celu prowadzone są kontrole właścicieli nieruchomości w zakresie opróżniania zbiorników bezodpływowych. Ścieki ze zbiorników bezodpływowych dowożone są do oczyszczalni ścieków w Nasielsku taborem asenizacyjnym.

Gmina cyklicznie wzywa użytkowników przydomowych oczyszczalni ścieków do okazania potwierdzenia na wywóz osadów z przydomowych oczyszczalni ścieków. Ponadto, gmina informuje użytkowników przydomowych oczyszczalni ścieków o obowiązku wynikającym z art. 87a ustawy Prawo wodne (Dz.U. 2021r., poz. 2233 ze zm.) dotyczącym oczyszczania ścieków niezebranych siecią kanalizacyjną oraz obowiązku wynikającym z § 11 ust. 5 Rozporządzenia Ministra Gospodarki Morskiej i Żeglugi Śródlądowej z dnia 12 lipca 2019 r. w sprawie substancji szczególnie szkodliwych dla środowiska wodnego oraz warunków, jakie należy spełnić przy wprowadzaniu do wód lub do ziemi ścieków, a także przy odprowadzaniu wód opadowych lub roztopowych do wód lub do urządzeń wodnych.

4. Informacje o strefach ochronnych ujęć wody, zawierające oznaczenie aktów prawa miejscowego lub decyzji ustanawiających te strefy oraz zakazy, nakazy i ograniczenia obowiązujące na tych terenach (§ 4 ust. 1 pkt 1 lit. d rozporządzenia)

Strefa ochronna obejmująca teren ochrony bezpośredniej dla ujęcia wody w miejscowości Pieścirogi Stare, działka nr ewid. 245 obręb Pieścirogi Stare, ustalona decyzją Dyrektora Zarządu Zlewni w Ciechanowie Państwowego Gospodarstwa Wodnego Wody Polskie z dnia 16 października 2019r. znak WA.ZUZ.1.4100.10.7.2019.KK.

Zgodnie z decyzją Dyrektora Zarządu Zlewni w Ciechanowie Państwowego Gospodarstwa Wodnego Wody Polskie z dnia 16.10.2019r. dla strefy ochrony bezpośredniej dla ujęcia wody

w miejscowości Pieścirogi Stare zlokalizowanej działce o nr ewid. 245 wprowadzono następujące zakazy i nakazy:

- zakaz użytkowania gruntów do celów niezwiązanych z eksploatacją ujęcia wody;
- nakaz odprowadzania wód opadowych lub roztopowych w sposób uniemożliwiający przedostawanie się ich do urządzeń służących do poboru wody;
- nakaz zagospodarowania terenu zielenią
- nakaz odprowadzania poza granicę terenu ochrony bezpośredniej ścieków z urządzeń sanitarnych przeznaczonych do użytku dla osób zatrudnionych przy obsłudze urządzeń służących do poboru wody;
- nakaz ograniczenia wyłącznie do niezbędnych potrzeb przebywania osób niezatrudnionych przy obsłudze urządzeń służących do poboru wody.

5. Informacje o obszarach ochronnych zbiorników wód śródlądowych zawierające oznaczenie aktów prawa miejscowego ustanawiających te obszary oraz zakazy, nakazy i ograniczenia obowiązujące na tych obszarach (§ 4 ust. 1 pkt 1 lit. e rozporządzenia)

Na terenie aglomeracji Nasielsk brak jest obszarów ochronnych zbiorników wód śródlądowych.

6. Informacje o formach ochrony przyrody, o których mowa w art. 6 ustawy z dnia 16 kwietnia 2004r. o ochronie przyrody, zawierające nazwę formy ochrony przyrody oraz tytuł i miejsce ogłoszenia aktu prawnego tworzącego, ustanawiającego albo wyznaczającego formę ochrony przyrody, oraz informacje o obszarach mających znaczenie dla Wspólnoty znajdujących się na liście, o której mowa w art. 27 ust. 1 tej ustawy (§ 4 ust. 1 pkt 1 lit. f rozporządzenia)

Część aglomeracji Nasielsk znajduje się na terenie Nasielsko-Karniewskiego Obszaru Chronionego Krajobrazu – Rozporządzenie Nr 25 Wojewody Mazowieckiego z dnia 15 kwietnia 2005r. w sprawie Nasielsko-Karniewskiego Obszaru Chronionego Krajobrazu. (Dz.Urz. Woj. Maz. Z 2005r., Nr 91, poz. 2457).

Na terenie aglomeracji znajduje się pomnik przyrody - Dąb szypułkowy – orzeczenie Nr 7/69/76 Urzędu Wojewódzkiego z dnia 22 grudnia 1976 r. Miasto Nasielsk.

Zgodnie z art. 87 ust. 8 pkt 1 i 2 ustawy Prawo Wodne, Burmistrz Nasielska informuje, iż na terenach wyłączonych z obszaru aglomeracji mieszkańcy korzystać będą z przydomowych oczyszczalni ścieków oraz ze zbiorników bezodpływowych. Tereny te ze względów ekonomicznych nie są wskazane do objęcia systemem kanalizacji sanitarnej. Ścieki oczyszczone w przydomowych oczyszczalniach ścieków oraz gromadzone w szczelnych zbiornikach bezodpływowych, powinny zapewnić ten sam poziom ochrony środowiska jak w przypadku systemu kanalizacji zbiorczej. W tym celu prowadzone będą cykliczne kontrole właścicieli nieruchomości w zakresie opróżniania zbiorników bezodpływowych i wywozy osadów ściekowych z przydomowych oczyszczalni ścieków. Ścieki ze zbiorników bezodpływowych i osady z przydomowych oczyszczalni ścieków dowożone będą do oczyszczalni ścieków w Nasielsku taborem asenizacyjnym.

W przypadku pojawienia się szansy, aby w chwili obecnej wyłączone tereny zostały skanalizowane (np. w przypadku rozbudowy zabudowy mieszkaniowej na niniejszych terenach), Burmistrz Nasielska zobowiązuje się do natychmiastowego włączenia tych terenów w granice aglomeracji Nasielsk i podjęcia w związku z tym stosownej uchwały przez Radę Miejską w Nasielsku.

W odniesieniu do art. 87 ust. 8 pkt 2 ustawy Prawo Wodne Burmistrz Nasielska informuje, że na wyłączone z aglomeracji tereny nie otrzymał pomocy finansowej na realizację przedsięwzięcia w zakresie budowy,

rozbudowy i modernizacji urządzeń kanalizacyjnych ze środków budżetu państwa oraz ze środków pochodzących z funduszy Unii Europejskiej.

Badanie spełnienia przez aglomerację warunków Dyrektywy ściekowej 91/271/EWG.

a) Warunek I (art. 3 Dyrektywy) procent skanalizowania w aglomeracji: **98,01** % , RLM nieskanalizowane < 2000 - warunek spełniony.

b) Warunek II (art. 10 Dyrektywy) wydajność oczyszczalni w aglomeracji (wyrażona w RLM):

Projektowa wydajność istniejącej oczyszczalni ścieków wyrażona w RLM wynosi **13000** RLM i jest większa od RLM aglomeracji **8830** - warunek spełniony.

c) Warunek III (art. 4 i art. 5 Dyrektywy) standardy oczyszczania ścieków:

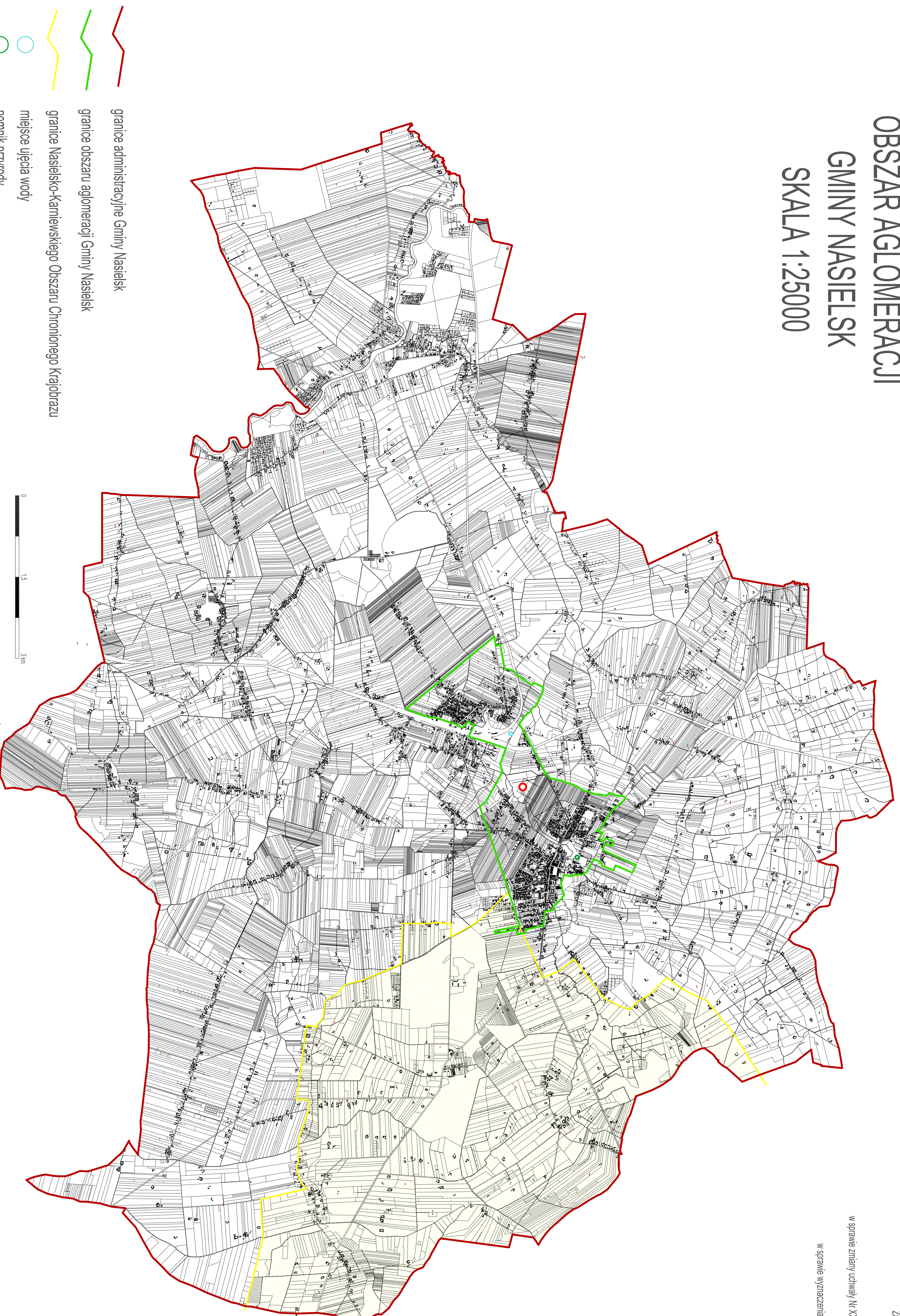
Oczyszczalnia spełnia kryteria Rozporządzenia Ministra Gospodarki Morskiej i Żeglugi Śródlądowej z dnia 12 lipca 2019 r. w sprawie substancji szczególnie szkodliwych dla środowiska wodnego oraz warunków, jakie należy spełnić przy wprowadzaniu do wód lub do ziemi ścieków, a także przy odprowadzaniu wód opadowych lub roztopowych do wód lub do urządzeń wodnych - warunek spełniony.



Wskaźnik zanieczyszczeń	Najwyższe dopuszczalne wskaźniki	Stężenie w ściekach odprowadzanych do odbiornika	Wartości określone w pozwoleniu wodnoprawnym
BZT ₅	25	<3	25
CHZT _{Cr}	125	44	125
Zawiesina ogólna	35	24	35
Fosfor ogólny	2	0,227	2
Azot ogólny	15	10,1	15

OBSZAR AGLOMERACJI GMINY NASIELSK

SKALA 1:25000

Załącznik nr 2 do uchwały Nr L.VI/491/23
Rady Miejskiej w Nasielisku
z dnia 24.03.2023r.
w sprawie zmiany uchwały Nr XVIII/222/20 Rady Miejskiej w Nasielisku
z dnia 30 grudnia 2020r.
w sprawie wyznaczenia obszaru i granic aglomeracji Nasielisk



-  granice administracyjne Gminy Nasielisk
-  granice obszaru aglomeracji Gminy Nasielisk
-  granice Nasielsko-Karniewskiego Obszaru Chronionego Krajobrazu
-  miejsce ujęcia wody
-  pomnik przyrody
-  oczyszczalnia ścieków