



# DZIENNIK URZĘDOWY

## WOJEWÓDZTWA MAZOWIECKIEGO

---

Warszawa, dnia 17 kwietnia 2023 r.

Poz. 4830

### UCHWAŁA NR XCII/802/2023 RADY MIEJSKIEJ GÓRY KALWARII

z dnia 29 marca 2023 r.

#### **w sprawie wyznaczenia obszaru i granic aglomeracji Góra Kalwaria**

Na podstawie art. 18 ust. 2 pkt 15 ustawy z dnia 8 marca 1990 r. o samorządzie gminnym (Dz. U. 2023 poz. 40), art. 87 ust. 1 i 4 ustawy z dnia 20 lipca 2017 r. Prawo wodne (Dz. U. 2022 poz. 2625, 2687, 1549, 2185) oraz rozporządzenia Ministra Gospodarki Morskiej i Żeglugi Śródlądowej z dnia 27 lipca 2018 r. w sprawie sposobu wyznaczania obszarów i granic aglomeracji (Dz. U. z 2018 r. poz. 1586) Rada Miejska Góra Kalwarii uchwala, co następuje:

**§ 1. 1.** Wyznacza się aglomerację Góra Kalwaria o równoważnej liczbie mieszkańców 22 142 z oczyszczalnią ścieków komunalnych zlokalizowaną w Moczyłowie.

2. W skład aglomeracji wchodzi miejscowości na terenie gminy Góra Kalwaria: Góra Kalwaria, Baniocha, Brzeście, Kąty, Lubna, Mikówiec, Moczyłów, Solec, Szymanów, Tomice, Wólka Załęska, Czersk, Wólka Dworska – część.

**§ 2. 1.** Część opisową aglomeracji zawiera załącznik nr 1 do niniejszej uchwały.

2. Obszar i granice aglomeracji przedstawiono na mapie w skali 1:10 000, stanowiącej załącznik nr 2 do niniejszej uchwały.

**§ 3.** Traci moc Uchwała Nr XLIV/365/2020 Rady Miejskiej Góra Kalwarii z dnia 16 grudnia 2020 r. w sprawie wyznaczenia obszaru i granic aglomeracji Góra Kalwaria (Dz. U. Woj. Mazowieckiego z 2020 r. poz. 13410).

**§ 4.** Wykonanie uchwały powierza się Burmistrzowi Miasta i Gminy Góra Kalwaria.

**§ 5.** Uchwała wchodzi w życie po upływie 14 dni od dnia jej ogłoszenia w Dzienniku Urzędowym Województwa Mazowieckiego.

Przewodnicząca Rady Miejskiej

**Aleksandra Fedynicz-Komosa**

Załącznik Nr 1 do uchwały NR XCII/802/2023  
Rady Miejskiej Góry Kalwarii  
z dnia 29 marca 2023 r.

## AGLOMERACJA GÓRA KALWARIA – część opisowa

### 1. Długość i rodzaj sieci kanalizacyjnej

Istniejąca sieć kanalizacyjna w aglomeracji:

- sanitarna grawitacyjna: 81,9 km
- sanitarna tłoczna: 26,6 km
- ogólnospławna grawitacyjna: 1,2 km
- ogólnospławna tłoczna: 0,0 km
- **razem: 109,7 km**
- deszczowa: 3,3 km

### 2. Liczba stałych mieszkańców aglomeracji

Liczba osób zameldowanych na obszarze aglomeracji na pobyt stały oraz pobyt czasowy:

- mieszkańcy korzystający z sieci kanalizacyjnej: 16 851 Mk
- mieszkańcy korzystający ze zbiorników bezodpływowych: 168 Mk
- mieszkańcy korzystający z przydomowych oczyszczalni ścieków: 39 Mk
- mieszkańcy nieprzyurządzeni do żadnego systemu: 0 Mk
- **razem: 17 058 Mk**

gdzie: 1 Mk = 1 RLM.

### 3. Liczba osób czasowo przebywających w aglomeracji

Liczbę osób czasowo przebywających w aglomeracji, a więc liczba zarejestrowanych miejsc noclegowych:

- miejsca noclegowe podłączone do sieci kanalizacyjnej: 446 RLM
- miejsca noclegowe obsługiwane zbiornikami bezodpływowymi: 0 RLM
- miejsca noclegowe podłączone do przydomowych oczyszczalni ścieków: 0 RLM
- **razem: 446 RLM**

### 4. Przemysł

RLM przemysłu obsługiwanego przez sieć kanalizacyjną oraz oczyszczalnię ścieków:

- przemysł korzystający z sieci kanalizacyjnej: 4 491 RLM
- ścieki z przemysłu dowożone do oczyszczalni obsługującej aglomerację: 147 RLM
- **razem: 4 638 RLM**

### 5. Wskaźnik koncentracji

Zgodnie z § 1 ust. 6 Rozporządzenia Ministra Gospodarki Morskiej i Żeglugi Śródlądowej z dnia 27 lipca 2018 r. w sprawie sposobu wyznaczania obszarów i granic aglomeracji (Dz. U. z 2018 r. poz. 1586), *wskaźnik koncentracji – rozumie się przez to stosunek liczby stałych mieszkańców aglomeracji i osób czasowo przebywających w aglomeracji przewidywanej do*

*obsługi przez planowaną do budowy sieć kanalizacyjną do długości tej sieci, doprowadzającej ścieki do oczyszczalni ścieków albo do końcowego punktu zrzutu ścieków komunalnych.*

W związku z faktem, iż nie przewiduje się podłączenia stałych mieszkańców aglomeracji i osób czasowo przebywających w aglomeracji do planowanej do budowy sieci kanalizacyjnej, doprowadzającej ścieki do oczyszczalni ścieków albo do końcowego punktu zrzutu ścieków komunalnych, wskaźnika koncentracji nie wylicza się.

## **6. Istniejąca oczyszczalnia ścieków**

Aglomeracja obsługiwana jest przez oczyszczalnię ścieków Moczydłów. Podstawowe dane dotyczące oczyszczalni ścieków w miejscowości Moczydłów:

- Id oczyszczalni zgodnie z KPOŚK: PLMZ0410
- Adres: Moczydłów 86, 05-530 Moczydłów
- Kontakt: Maciej Żuchowski;  
m.zuchowski@zgkgk.pl;  
tel. 22 727 23 19
- Współrzędne geograficzne oczyszczalni ścieków: N 52,0009; E 21,1875
- Odbiornik ścieków oczyszczonych I rzędu: Wisła
- Odbiornik ścieków oczyszczonych II rzędu: -
- Odbiornik ścieków oczyszczonych III rzędu: -
- Bezpośredni odbiornik: Wisła
- Projektowa przepustowość: średnia: 3 500 m<sup>3</sup>/d  
maksymalna: 4 500 m<sup>3</sup>/d  
docelowa maksymalna: 6 300 m<sup>3</sup>/d
- Projektowa wydajność: 26 400 RLM
- Rodzaj oczyszczalni: PUB2

Oczyszczalnia ścieków posiada aktualne pozwolenie wodnoprawne wydane Decyzją Starosty Piaseczyńskiego nr 156/2017 z dnia 30 marca 2017 r., znak OSR.6341.171.2016D.DR.

Oczyszczone ścieki z oczyszczalni ścieków wprowadzane są do rzeki Wisły wylotem zlokalizowanym w km 478+100 o współrzędnych: szerokość (N) – 52,0079, długość (E) – 21,2204.

Aktualnie, w ramach projektu pn. „Modernizacja gospodarki wodno-ściekowej w gminie Góra Kalwaria”, współfinansowanego w ramach działania 2.3 „Gospodarka wodno-ściekowa w aglomeracjach” oś priorytetowa II „Ochrona środowiska, w tym adaptacja do zmian klimatu” POIiŚ 2014-2020 realizowana jest modernizacja i rozbudowa oczyszczalni ścieków zwiększająca jej przepustowość średniodobową do 4 800 m<sup>3</sup>/d.

Zakres rzeczowy zadania obejmuje następujące działania inwestycyjne:

- a) w zakresie gospodarki ściekowej – budowa stacji mechanicznego oczyszczania ścieków, budowa stanowiska odbioru ścieków dowożonych, budowa komory przepływomierzy oraz komory osadu czynnego, budowa nowej komory rozdziału, osadnika wtórnego, stacji dozowania zewnętrznego źródła węgla, instalacji PIX, stacji dmuchaw, pompowni ścieków dowożonych, zbiornika ścieków dowożonych

modernizacja pompowni wewnętrznej, budowa nowego bio-filtra oraz stanowiska do opróżniania do opróżniania samochodów do czyszczenia kanalizacji,

- b) w zakresie gospodarki osadowej – budowa nowej pompowni osadu recykulowanego i nadmiernego, modernizacja komory zasuw, zagęszczacza osadu oraz zbiornika buforowego osadu, budowa nowej pompowni osadów zagęszczonych, modernizacja budynku odwadniania i higienizacji osadu, silosu wapna oraz wiaty magazynowej osadów,
- c) w zakresie obiektów pozostałych – modernizacja budynku energetycznego, garażu oraz magazynu podręcznego.

Zgodnie z dokonanym średniodobowym bilansem ścieków z 3 lat poprzedzających aktualizację dokumentacji projektowej, RLM oczyszczalni ścieków w Moczydłowie po zakończeniu modernizacji wyniesie 50 464 RLM.

Planowany termin zakończenia prac oraz rozruchu obiektu to 30 czerwca 2023 r.

## 7. System gospodarki ściekowej

### 7.1. Ścieki komunalne powstające na terenie aglomeracji

Łączna średnia ilość ścieków komunalnych powstających na terenie aglomeracji:

- ścieki dopływające kanalizacją: 1 530 500 m<sup>3</sup>/rok = 4 193,15 m<sup>3</sup>/d
- ścieki dowożone taborem: 106 500 m<sup>3</sup>/rok = 291,78 m<sup>3</sup>/d
- ścieki oczyszczane przydomowymi OS: 1 500 m<sup>3</sup>/rok = 4,11 m<sup>3</sup>/d
- **razem:** **1 638 500 m<sup>3</sup>/rok = 4 489,04 m<sup>3</sup>/d**

Skład jakościowy ścieków komunalnych powstających na terenie aglomeracji:

- BZT<sub>5</sub>: 532,4 mgO<sub>2</sub>/l
- ChZT: 1 427,7 mgO<sub>2</sub>/l
- Zawiesina ogólna: 1 098,1 mg/l
- Azot ogólny: 114,1 mgN/l
- Fosfor ogólny: 21,4 mgP/l

### 7.2. Przepustowość istniejącej oczyszczalni ścieków

Jak wskazano w pkt 6:

- projektowa przepustowość średnia: 3 500 m<sup>3</sup>/d
- projektowa przepustowość maksymalna: 4 500 m<sup>3</sup>/d
- projektowa przepustowość docelowa maksymalna: 6 300 m<sup>3</sup>/d

### 7.3. Ilość i skład jakościowy ścieków przemysłowych

Jak wskazano w pkt 4, RLM przemysłu odprowadzane przez zakłady do systemu kanalizacji zbiorczej to 4 491. Przyjmuje się, że skład jakościowy ścieków przemysłowych jest zbliżony do składu jakościowego ścieków komunalnych.

Biorąc pod uwagę powyższe, średnia ilość ścieków przemysłowych powstających na terenie aglomeracji i odprowadzana do systemu kanalizacji zbiorczej to 506,12 m<sup>3</sup>/d.

#### **7.4. Nazwy zakładów, których podłączenie do systemu kanalizacji zbiorczej jest planowane**

Nie planuje się podłączenia zakładów do systemu kanalizacji zbiorczej.

#### **7.5. Uzasadnienie określonej RLM aglomeracji**

• Stali mieszkańcy aglomeracji korzystający z sieci kanalizacyjnej:	16 851
• Stali mieszkańcy korzystający ze zbiorników bezodpływowych:	168
• Stali mieszkańcy korzystający z przydomowych oczyszczalni ścieków:	39
• Stali mieszkańcy nieprzyurządowani do żadnego systemu:	0
• Stali mieszkańcy planowani do podłączenia do aglomeracji:	0
• Osoby czasowo przebywające w aglomeracji korzystające z sieci kanalizacyjnej:	446
• Osoby czasowo przebywające w aglomeracji korzystające ze zbiorników bezodpływowych:	0
• Osoby czasowo przebywające w aglomeracji korzystające z przydomowych oczyszczalni ścieków:	0
• Osoby czasowo przebywające w aglomeracji nieprzyurządowane do żadnego systemu:	0
• Osoby czasowo przebywające (zarejestrowane miejsca noclegowe) planowane do podłączenia do aglomeracji:	0
• Zakłady przemysłowe korzystające z sieci kanalizacyjnej:	4 491
• Zakłady przemysłowe korzystające ze zbiorników bezodpływowych:	147
• Zakłady przemysłowe korzystające z przydomowych oczyszczalni ścieków:	0
• Zakłady przemysłowe nieprzyurządowane do żadnego systemu:	0
• Zakłady przemysłowe planowane do podłączenia do aglomeracji:	0
<b>Suma:</b>	<b>22 142</b>

#### **7.6. Ilość ścieków powstających na terenie aglomeracji nieobjętych systemem kanalizacji zbiorczej.**

Wskazano w pkt 2, 3, 4 oraz w pkt 7.1.

#### **8. Strefy ochronne ujęć wody**

Strefy ochronne zostały ustanowione na podstawie art. 51 ustawy Prawo wodne (t.j. Dz. U. z 2021 poz. 2233 z późn. zm.) oraz decyzji Wojewody Mazowieckiego nr 5/96 z dnia 09 lipca 1996 r. odstępującej od ustanowienia strefy pośredniej ujęć wód powierzchniowych Kalwaryjska i Zakalwaria, zobowiązującej Zarząd Gminy do wygrozdzenia i zagospodarowania stref ochrony bezpośredniej wokół studni wchodzących w skład ujęć zgodnie z Rozporządzeniem Ministra Ochrony Środowiska, Zasobów Naturalnych i Leśnictwa z dnia 5 listopada 1991 r.

W skład ujęć wchodzi 4 studnie w następujących lokalizacjach:

- studnia nr 1: dz. 18/4 obr. 13-03, m. Góra Kalwaria, rejon budynku przy ul. Wiejskiej 8a, 05-530 Góra Kalwaria (studnia poza obszarem aglomeracji)

- studnia nr 2: dz. 4/4 obr. 6-01, m. Góra Kalwaria, rejon SP nr 2, ul. Kalwaryjska 3, 05-530 Góra Kalwaria
- studnia nr 3: dz. 87 obr. 4-01, m. Góra Kalwaria, rejon budynku przy ul. Kalwaryjskiej 14, 05-530 Góra Kalwaria
- studnia nr 4: dz. 4/4 obr. 6-01, m. Góra Kalwaria, rejon SP nr 2, ul. Kalwaryjska 3, 05-530 Góra Kalwaria

Na terenie aglomeracji eksplorowane są wyłącznie głębinowe ujęcia wody, na których wyznaczono bezpośrednie strefy ochrony sanitarnej, co jest konieczne ze względu na budowę geologiczną.

Ograniczenia wynikające z ustanowienia bezpośredniej strefy ochronnej:

- zabronione jest użytkowanie gruntów do celów niezwiązanych z produkcją wody,
- wody opadowe odprowadzane są w sposób uniemożliwiający przedostanie się ich do urządzeń służących do poboru wody,
- ścieki z urządzeń sanitarnych przeznaczonych do użytku osób zatrudnionych przy obsłudze urządzeń do poboru wody są odprowadzane poza granicę terenu ochrony bezpośredniej,
- do niezbędnych potrzeb ograniczone jest przebywanie osób niezatrudnionych przy obsłudze urządzeń służących do poboru wody.

## **9. Obszary ochronne zbiorników wód śródlądowych**

W granicach i obszarze aglomeracji nie ma wyznaczonych obszarów ochronnych zbiorników wód śródlądowych.

## **10. Formy ochrony przyrody**

W granicach aglomeracji Góra Kalwaria zlokalizowane są formy ochrony przyrody wskazane poniżej.

### **10.1. Natura 2000 – obszar siedliskowy – PLH140055 Łąki Soleckie**

Niewielki fragment zachodniej części aglomeracji zlokalizowany jest na terenie Łąg Soleckich.

Dane podstawowe:

- Nazwa: Łąki Soleckie
- Kod obszaru: PLH140055
- Rodzaj ochrony: Dyrektywa siedliskowa
- Powierzchnia [ha]: 222,0600

Dane aktu prawnego o utworzeniu, ustanowieniu lub wyznaczeniu:

- Tytuł: DECYZJA KOMISJI z dnia 10 stycznia 2011 r. w sprawie przyjęcia na mocy dyrektywy Rady 92/43/EWG czwartego zaktualizowanego wykazu terenów mających znaczenie dla Wspólnoty składających się na kontynentalny region biogeograficzny (notyfikowana jako dokument nr C(2010) 9669)(2011/64/UE)
- Miejsce publikacji: Dziennik Urzędowy Unii Europejskiej
- Oznaczenie dziennika urzędowego: L 33 str. 146
- Data publikacji: 2011-02-08

## 10.2. Warszawski Obszar Chronionego Krajobrazu

Część aglomeracji zlokalizowana jest na terenie Warszawskiego Obszaru Chronionego Krajobrazu.

Dane podstawowe:

- Data wyznaczenia: 1997-10-01
- Powierzchnia [ha]: 148409,1000

Dane aktu prawnego o utworzeniu, ustanowieniu lub wyznaczeniu:

- Tytuł: Rozporządzenie Wojewody Warszawskiego z dnia 29 sierpnia 1997 r. w sprawie utworzenia obszaru chronionego krajobrazu na terenie województwa warszawskiego
- Miejsce publikacji: Dz. Urz. Woj. Warszawskiego
- Oznaczenie dziennika urzędowego: Dz. Urz. z 1997 r. Nr 43, poz. 149

## 10.3. Chojnowski Park Krajobrazowy

Zachodni oraz północny kraniec obszaru aglomeracji zlokalizowany jest na terenie Chojnowskiego Parku Krajobrazowego, a także w jego otulinie.

Dane podstawowe:

- Data wyznaczenia: 1993-06-01
- Powierzchnia [ha]: 6796,0000
- Powierzchnia otuliny [ha]: 4727,0000

Dane aktu prawnego o utworzeniu, ustanowieniu lub wyznaczeniu:

- Tytuł: Rozporządzenie Wojewody Warszawskiego z dnia 1 czerwca 1993 r. w sprawie utworzenia Chojnowskiego Parku Krajobrazowego
- Miejsce publikacji: Dz. Urz. Woj. Warszawskiego
- Oznaczenie dziennika urzędowego: Dz. Urz. Woj. Warszawskiego Nr 9, poz. 100 z 15 czerwca 1993 r.

Opis celów ochrony:

- cele ochrony wartości przyrodniczych:
  - zachowanie cennego kompleksu Lasów Chojnowskich, z występującymi w nim chronionymi i rzadkimi gatunkami roślin, zwierząt i grzybów oraz cennymi siedliskami przyrodniczymi,
  - zachowanie doliny rzeki Jeziorki, z naturalnym meandrującym korytem oraz ciągnącym się wzdłuż niej pasmem łąk, pastwisk, zadrzewień i lasów łęgowych stanowiącej siedlisko roślin, zwierząt i grzybów charakterystycznych dla tego typu środowisk,
  - zachowanie fragmentu doliny Wisły ze skarpa jako cennego elementu przyrody nieożywionej oraz ostoi wielu ważnych dla Niżu Polskiego gatunków fauny, flory i grzybów;
- cele ochrony wartości historycznych i kulturowych:
  - zachowanie swoistego charakteru zabudowy podmiejskiej i wiejskiej, w tym cennych zespołów parkowodworskich i willowych,
  - zachowanie i upowszechnianie wartości historycznych Lasów Chojnowskich jako terenu ważnych wydarzeń, w szczególności w okresach powstań narodowych oraz obu wojen światowych,

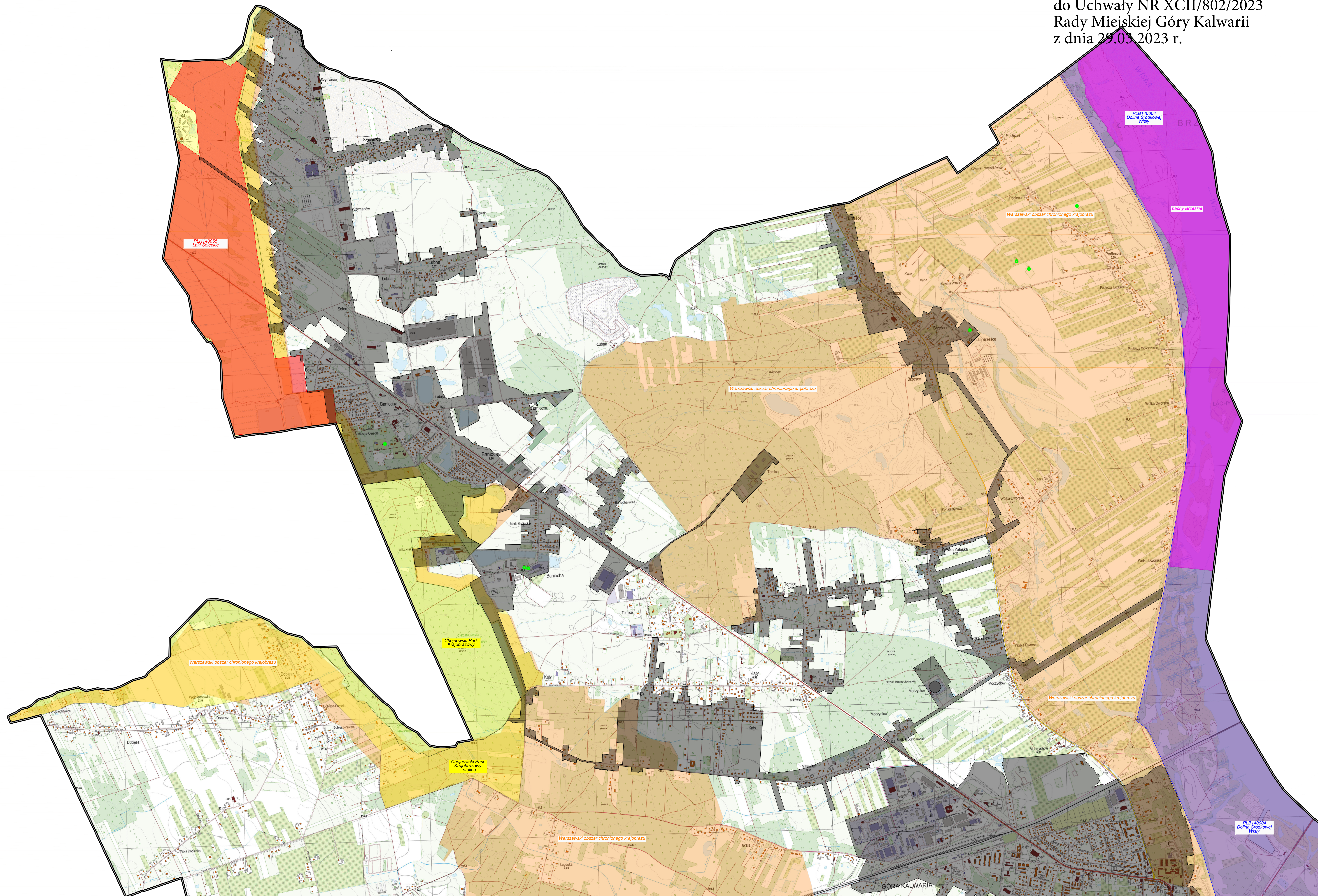
- zachowanie w krajobrazie Parku cennych z punktu widzenia historycznego i kulturowego miejsc pamięci narodowej, cmentarzy wojennych, kaplic i krzyży przydrożnych;
- cele ochrony walorów krajobrazowych:
  - ochrona różnorodności krajobrazowej Parku, w tym mozaiki krajobrazów leśnych, łąkowych i dolinowych,
  - ochrona krajobrazu przyrodniczo - kulturowego charakterystycznego dla południowych obrzeży aglomeracji warszawskiej,
  - ochrona malowniczej skarpy wiślanej z licznymi jarami i wąwozami;
  - ochrona krajobrazów dolin rzek: Wisły, Jeziorki, Zielonej, Tarczynki i Małej.

#### **10.4. Pomniki przyrody**

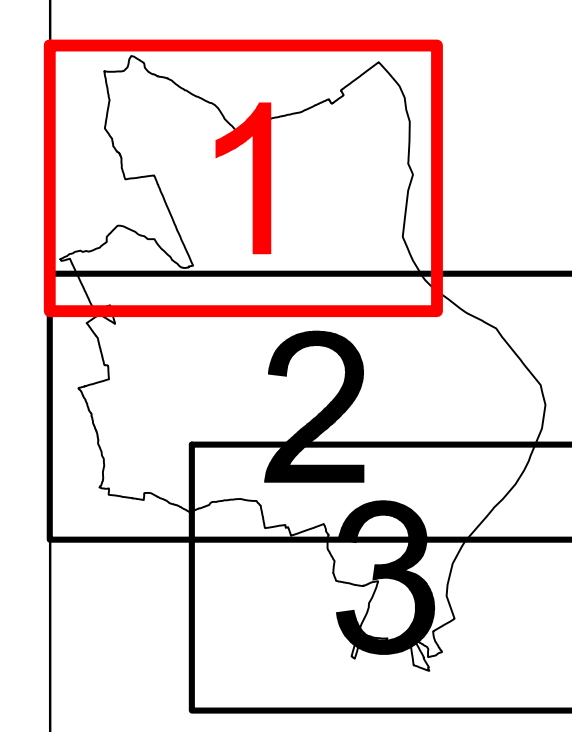
W granicach aglomeracji Góra Kalwaria zlokalizowanych jest 8 pomników przyrody – drzew:

- PL.ZIPOP.1393.PP.1418013.1797, drzewo, Józef,
- PL.ZIPOP.1393.PP.1418013.1799, drzewo,
- PL.ZIPOP.1393.PP.1418013.1800, drzewo,
- PL.ZIPOP.1393.PP.1418013.1732, drzewo,
- PL.ZIPOP.1393.PP.1418013.1782, drzewo,
- PL.ZIPOP.1393.PP.1418013.1776, drzewo,
- PL.ZIPOP.1393.PP.1418013.1801, drzewo,
- PL.ZIPOP.1393.PP.1418013.1792, drzewo, Św. Antoniego.

Załącznik nr 2  
do Uchwały NR XCII/802/2023  
Rady Miejskiej Góry Kalwarii  
z dnia 29.03.2023 r.



- LEGENDA**
- obszar aglomeracji Góra Kalwaria
  - oczyszczalnia ścieków
  - granica gminy Góra Kalwaria
  - ujęcie wody wraz ze strefami ochronnymi
  - tereny ochrony przyrody
  - Natura 2000 - obszary płaskie
  - Natura 2000 - obszary siedliskowe
  - Obszary Chronionego Krajobrazu
  - Parki Krajobrazowe
  - Rezerwy
  - Pomniki przyrody

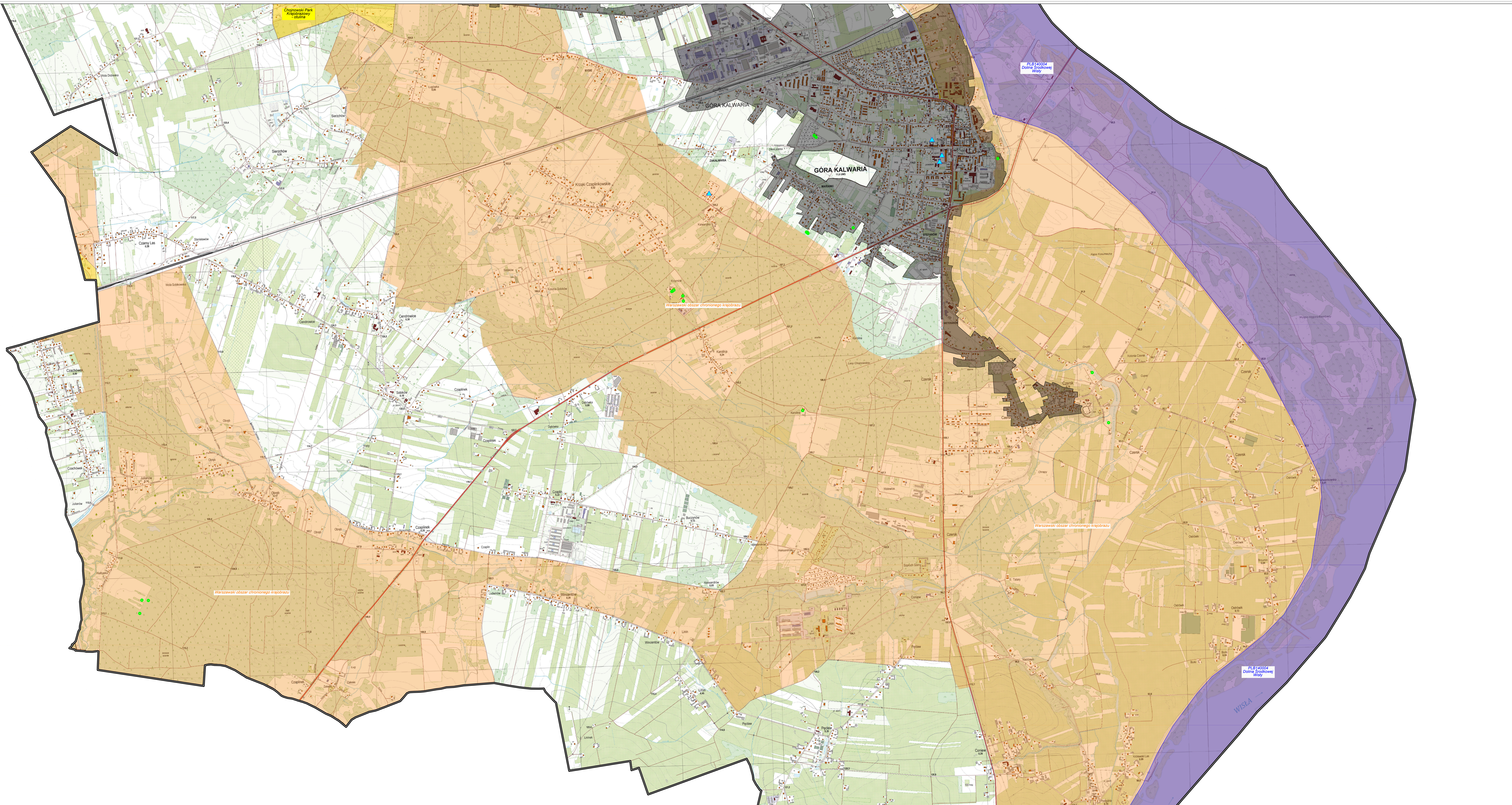


Załącznik nr 2  
do Uchwały NR XCII/802/2023  
Rady Miejskiej Góry Kalwarii  
w sprawie wyznaczenia obszarów i granic aglomeracji  
Góra Kalwaria - art. 17.2

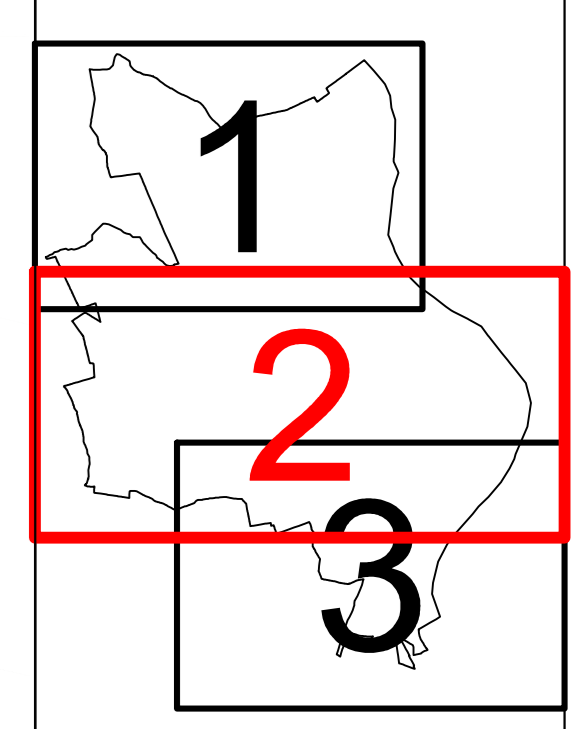
**AGLOMERACJA  
GÓRA KALWARIA**

Skala: 1:10 000

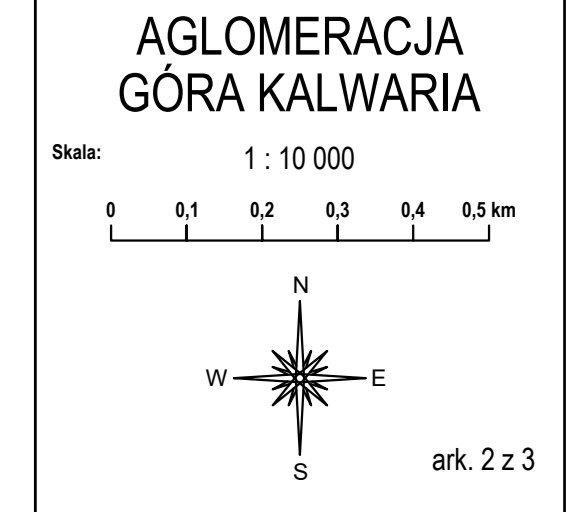
ark. 1 z 3

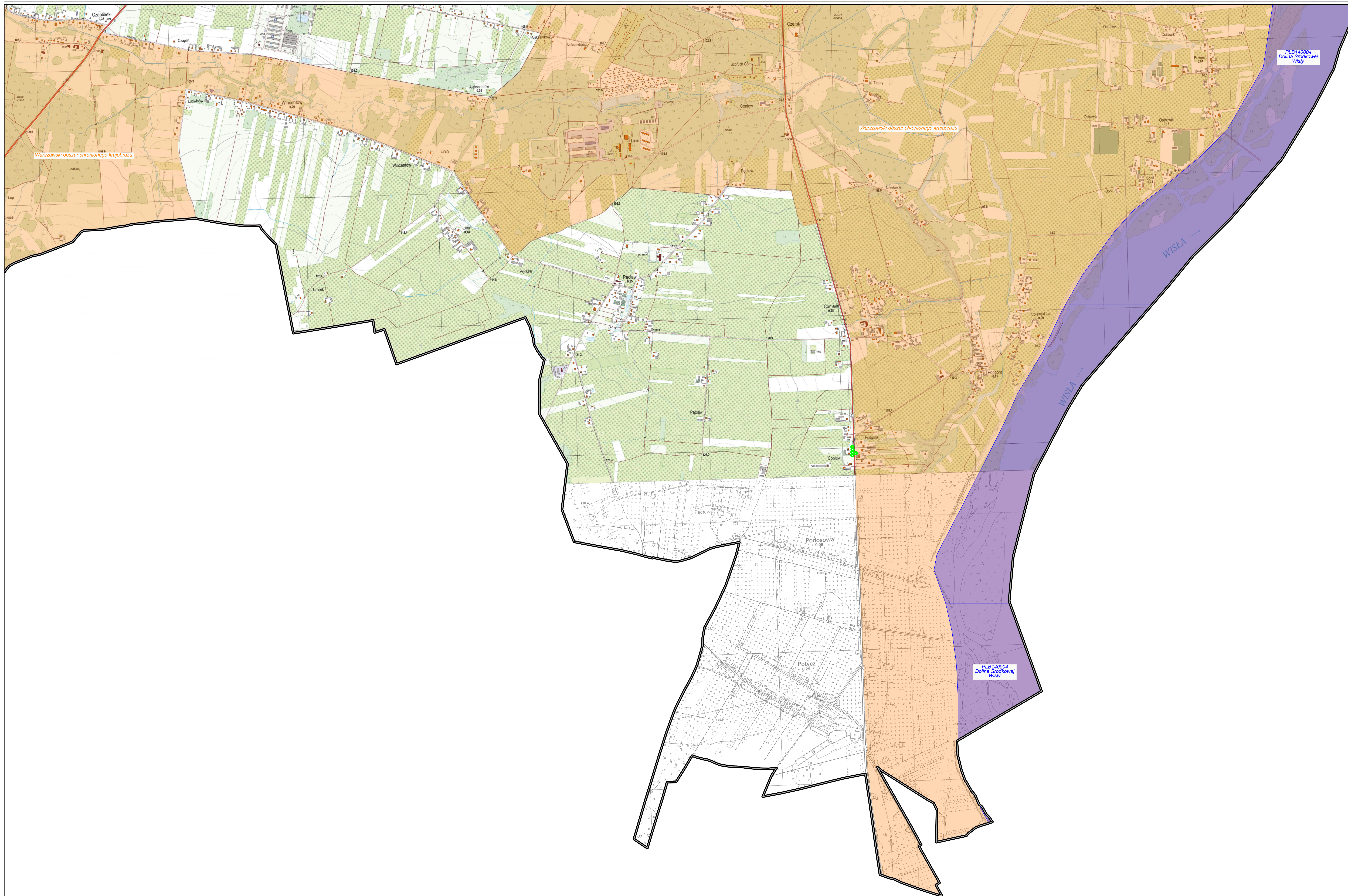


- LEGENDA**
- obszar aglomeracji Góra Kalwaria
  - obszar chronionego krajobrazu
  - granica gminy Góra Kalwaria
  - obszary wsi wsi o statusie ochronnym
  - linia kolejowa
  - Natura 2000 - obszary staję
  - Natura 2000 - obszary siedliskowe
  - Obszar Chronionego Krajobrazu
  - Park Krajoznawczy
  - Planowany
  - Planowany

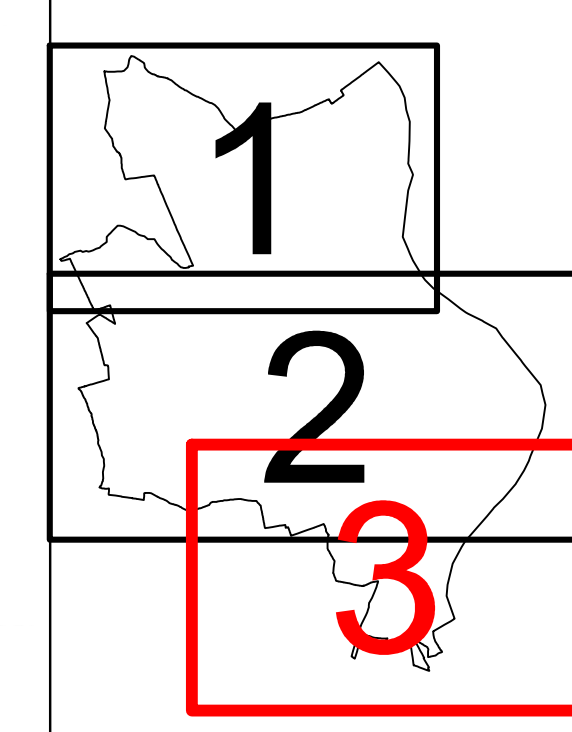


Załącznik nr 2  
 do Uchwały Nr...  
 Sejmiku Powiatu Góra Kalwaria  
 z dnia...  
 w sprawie wyznaczenia obszarów granic aglomeracji Góra Kalwaria





- LEGENDA**
- obszar aglomeracji Góra Kalwaria
  - oczyszczalnia ścieków
  - granica gminy Góra Kalwaria
  - ulice w/wyaz wraz ze strefami ochronnymi
  - tereny ochrony przyrody
  - Natura 2000 - obszary ptasie
  - Natura 2000 - obszary siedliskowe
  - Obszary Chronionego Krajobrazu
  - Parki Krajobrazowe
  - Rezerwy
  - Pomniki przyrody



Załącznik nr 2  
do uchwały Nr ...  
Rady Miejskiej Góry Kalwarii  
z dnia ...  
w sprawie wyznaczenia obszarów i granic aglomeracji  
Góra Kalwaria  
art. 22.2

**AGLOMERACJA  
GÓRA KALWARIA**

Skala: 1 : 10 000

N  
W E S

ark. 3 z 3