



# DZIENNIK URZĘDOWY

## WOJEWÓDZTWA MAZOWIECKIEGO

---

Warszawa, dnia 8 maja 2023 r.

Poz. 5603

### UCHWAŁA Nr LXXX/2608/2023 RADY MIASTA STOŁECZNEGO WARSZAWY

z 20 kwietnia 2023 r.

#### **w sprawie wyznaczenia obszaru i granic aglomeracji Akademia Rembertów**

Na podstawie art. 18 ust. 2 pkt 15 ustawy z dnia 8 marca 1990 r. o samorządzie gminnym (Dz. U. z 2023 r. poz. 40) oraz art. 87 ust. 1 i 4, art. 87a w związku z art. 92 ustawy z dnia 20 lipca 2017 r. - Prawo wodne (Dz. U. z 2022 r. poz. 2625 i 2687 oraz z 2023 r. poz. 295 i 412), uchwala się, co następuje:

**§ 1.** Wyznacza się aglomerację Akademia Rembertów o równoważnej liczbie mieszkańców (RLM) 4 918, położoną na terenie: m.st. Warszawy w Dzielnicy Rembertów, teren Akademii Sztuki Wojennej z oczyszczalnią ścieków komunalnych.

**§ 2.** Część opisowa przedstawiająca plan aglomeracji, o której mowa w § 1, stanowi załącznik nr 1 do niniejszej uchwały.

**§ 3.** Obszar i granice aglomeracji, o której mowa w § 1, wyznaczono na mapach w skali 1:10 000, stanowiących załącznik nr 2 do niniejszej uchwały.

**§ 4.** Wykonanie uchwały powierza się Prezydentowi Miasta Stołecznego Warszawy.

**§ 5. 1.** Uchwała podlega ogłoszeniu w Dzienniku Urzędowym Województwa Mazowieckiego.

2. Uchwała wchodzi w życie po upływie 14 dni od dnia jej ogłoszenia w Dzienniku Urzędowym Województwa Mazowieckiego.

Wiceprzewodniczący Rady m.st. Warszawy

**Sławomir Potapowicz**

Załącznik nr 1  
do uchwały nr LXXX/2608/2023  
Rady Miasta Stołecznego Warszawy  
z 20 kwietnia 2023 r.

## Część opisowa planu aglomeracji Akademia Rembertów

### 1. Podstawa wyznaczenia obszaru i granic aglomeracji.

Granica aglomeracji Akademia Rembertów przebiega wzdłuż zewnętrznych granic działek ewidencyjnych, zabudowanych, skanalizowanych albo przewidzianych do skanalizowania.

W wyniku przeglądu aglomeracji Warszawa, dokonywanego na podstawie art. 92 ustawy Prawo wodne oraz dążąc do spełnienia przez aglomerację Warszawa wszystkich warunków dyrektywy ściekowej, stwierdzono konieczność wyodrębnienia z aglomeracji Warszawa obszaru Akademii Sztuki Wojennej w Dzielnicy Rembertów, obsługiwanego przez oczyszczalnię ścieków komunalnych na tym terenie i wyznaczono osobną aglomerację pod nazwą Akademia Rembertów.

Obszar i granice aglomeracji wyznaczono uwzględniając zasięg systemu istniejącej sieci kanalizacyjnej obsługującej obecnie zameldowanych mieszkańców, miejsca noclegowe oraz drobny przemysł.

Podstawą wyznaczenia obszaru i granic aglomeracji Akademia Rembertów były:

a) Studium uwarunkowań i kierunków zagospodarowania przestrzennego m.st. Warszawy, uchwalone przez Radę m.st. Warszawy Uchwałą nr LXXXII/2746/2006 z dnia 10 października 2006 r., zmienione Uchwałą nr L/1521/2009 z dnia 26 lutego 2009 r., uzupełnioną Uchwałą nr LIV/1631/2009 z dnia 28 kwietnia 2009 r., ponownie zmienione Uchwałą nr XCII/2689/2010 z dnia 7 października 2010 r., Uchwałą nr LXI/1669/2013 z dnia 11 lipca 2013 r., Uchwałą nr XCII/2346/2014 z dnia 16 października 2014 r., Uchwałą nr LXII/1667/2018 z dnia 1 marca 2018 r. oraz Uchwałą nr LIII/1611/2021 z 26 sierpnia 2021 r.

b) miejscowy plan zagospodarowania przestrzennego terenu Starego Rembertowa uchwalony przez Radę m.st. Warszawy Uchwałą XIII/270/2019 z dnia 30 maja 2019 r.

### 2. Długość i rodzaj sieci kanalizacyjnej lub planowanej do budowy sieci kanalizacyjnej, liczba stałych mieszkańców aglomeracji, liczba osób czasowo przebywających w aglomeracji oraz przemysł obsługiwany przez sieć kanalizacyjną lub planowana do budowy sieć kanalizacyjna oraz oczyszczalnia ścieków, a także wskaźniki koncentracji.

Na terenie aglomeracji Akademia Rembertów zameldowanych jest łącznie 3 857 mieszkańców (MK), funkcjonuje 16,6 km sieci kanalizacyjnej (8,6 km sanitarnej grawitacyjnej, 8 km ogólnospławnej grawitacyjnej), która obsługuje 3 857 zameldowanych mieszkańców (MK skan.), 1 051 miejsc noclegowych i 10 RLM przemysłu.

Na terenie aglomeracji Akademia Rembertów nie planuje się rozbudowy sieci kanalizacyjnej.

RLM aglomeracji wynosi:  $RLM (MK) + RLM (m. nocleg) + RLM (przemysł) = 3\ 857 + 1\ 051 + 10 = 4\ 918$

Procent skanalizowania aglomeracji wynosi:  $[3857 (MK\ skan.) + 1051 (RLM\ m.\ nocleg.) + 10 (RLM\ przem.)] : 4918 = 100\%$ .

### 3. Istniejące i planowane do budowy oczyszczalnie ścieków, a w przypadku aglomeracji zakończonych końcowym punktem zrzutu ścieków komunalnych - informacja, do której aglomeracji ścieki te będą odprowadzane wraz z określeniem obciążenia oczyszczalni ścieków.

Ścieki odprowadzane są do oczyszczalni ścieków komunalnych na terenie Akademii Sztuki Wojennej przy al. Gen. A. Chruściela „Montera” 103 w dzielnicy Rembertów w m.st. Warszawie, obsługiwaną przez Eko-Resys Spółka z ograniczoną odpowiedzialnością.

Jest to oczyszczalnia biologiczna o wydajności maksymalnej 5130 RLM, bez podwyższonego usuwania biogenów. Średnia przepustowość oczyszczalni wynosi 1400 m<sup>3</sup>/d, maksymalna 1800 m<sup>3</sup>/d. Bezpośrednim odbiornikiem ścieków oczyszczonych jest Kanał Magenta.

Na szczególne korzystanie z wód udzielono pozwolenia wodnoprawnego - decyzja znak: 1604/OŚ/2017 z 29.12.2017 Prezydenta m.st. Warszawy, obejmującego m.in. wprowadzanie do krytej części Kanału Magenta

w km 6+210 za pomocą wylotu o średnicy 300 mm i położeniu według współrzędnych geograficznych długość 21°10'56,7" E, szerokość 52°16'05,1" N, oczyszczonych ścieków komunalnych z oczyszczalni ścieków z terenu Akademii w ilości maksymalnej 86 m<sup>3</sup>/h i średnio na dobę 1238 m<sup>3</sup>

Na terenie aglomeracji nie planuje się budowy nowych oczyszczalni ścieków.

#### 4. System gospodarki ściekowej.

##### 4.1. Średnia ilość i jakość ścieków komunalnych powstających na terenie aglomeracji oraz skład jakościowy tych ścieków.

Redukcja biogenów (dane za 2021 r.) 76,5 azot [%] i 92,9 fosfor [%]. Ilość ścieków, odprowadzonych zbiorczym systemem kanalizacyjnym do oczyszczalni w ciągu roku (dane za 2021 r.), wyniosła 214 tys. m<sup>3</sup>. Oczyszczalnia nie przyjmuje ścieków z wozów asenizacyjnych oraz innych spoza terenu aglomeracji. Ilość ścieków oczyszczonych, odprowadzonych z oczyszczalni do odbiornika w ciągu roku (dane za 2021 r.), wyniosła 214 tys. m<sup>3</sup>.

Na lata 2023-2027 zaplanowano modernizację oczyszczalni do poziomu oczyszczalni z podwyższonym usuwaniem związków azotu i fosforu.

W związku z wyznaczeniem aglomeracji Akademia Rembertów, utrzymanie gospodarki ściekowej na tym obszarze nie ulegnie zmianie, a jakość ścieków oczyszczonych nie ulegnie pogorszeniu.

Tabela 1: Jakość ścieków komunalnych dopływających do oczyszczalni z terenu aglomeracji Akademia Rembertów i oczyszczonych (dane za 2021 r.):

Średnie roczne stężenie zanieczyszczeń w ściekach dopływających do oczyszczalni					Średnie roczne stężenie zanieczyszczeń w ściekach oczyszczonych z oczyszczalni				
BZT5 [mgO2/l]	ChZT [mgO2/l]	zawiesina ogólna [mg/l]	azot ogólny [mg/l]	fosfor ogólny [mg/l]	BZT5 [mgO2/l]	ChZT [mgO2/l]	zawiesina ogólna [mg/l]	azot ogólny [mg/l]	fosfor ogólny [mg/l]
306,7	664,8	338,5	101,8	10,5	2,6	24,6	3,8	23,9	0,7

##### 4.2. Ilość ścieków powstałych z zakładów przemysłowych.

Na terenie aglomeracji Akademia Rembertów istnieją dwa zakłady przemysłowe, które generują łącznie 1,5 m<sup>3</sup>/d ścieków przemysłowych (dane za 2021 r.).

RLM przemysłu wyliczono na podstawie opomiarowanej średniej dobowej ilości ścieków dla każdego z zakładów w m<sup>3</sup>/dobę oraz dysponując ładunkami BZT5 = 400 mgO2/dm<sup>3</sup> odprowadzanymi do kanalizacji przez każdy z zakładów. Zatem RLM dla dwóch kontrolowanych zakładów uzyskano po zsumowaniu wyliczonego RLM dla każdego punktu i uzyskano całkowitą wartość równą 10 RLM przemysłu.

Na terenie aglomeracji nie planuje się podłączania do systemu kanalizacji nowych zakładów przemysłowych.

##### 4.3. Uzasadnienie określonej RLM aglomeracji.

Wielkość aglomeracji określono na 4918 RLM

- RLM mieszkańców: 3857;
- RLM miejsc noclegowych - 1051;
- RLM przemysłu: 10;

RLM aglomeracji wynosi: 3857 + 1051 + 10 = 4918

Na terenie aglomeracji nie występują przydomowe oczyszczalnie ścieków (POŚ) oraz zbiorniki bezodpływowe obsługujące zameldowanych mieszkańców, zarejestrowane miejsca noclegowe oraz przemysł.

Tabela 2. Uzasadnienie określonej RLM aglomeracji.

Wyszczególnienie:	RLM/ szt.
Liczba mieszkańców zameldowana na pobyt stały i czasowy (powyżej 3 miesięcy)	3857
Liczba zameldowanych mieszkańców korzystających z sieci kanalizacyjnej	3857
Liczba zameldowanych mieszkańców korzystających ze zbiorników bezodpływowych	0
Liczba zarejestrowanych miejsc noclegowych podłączonych do sieci kanalizacyjnej	1051
Liczba zarejestrowanych miejsc noclegowych obsługiwanych zbiornikami bezodpływowymi	0
RLM przemysłu podłączonego do sieci kanalizacyjnej	10
RLM przemysłu podłączonego do zbiorników bezodpływowych	0
całkowity - rzeczywisty - ładunek zanieczyszczeń wyrażony w RLM	4918

**4.4. Ilość ścieków powstających na terenie aglomeracji nieobjętych systemem kanalizacji zbiorczej, gdzie zastosowano systemy indywidualne albo planuje się zastosowanie systemów indywidualnych lub innych rozwiązań zapewniających taki sam poziom ochrony środowiska jak w przypadku systemów kanalizacji zbiorczej.**

Na terenie aglomeracji nie powstają ścieki, nieobjęte systemem kanalizacji zbiorczej, generowane przez zameldowanych mieszkańców, zarejestrowane miejsca noclegowe oraz przemysł, jak również nie planuje się zastosowania systemów indywidualnych.

**5. Strefy ochronne ujęć wody, zawierające oznaczenie aktów prawa miejscowego lub decyzji ustanawiających te strefy oraz zakazy, nakazy i ograniczenia obowiązujące na tych terenach.**

Na terenie aglomeracji Akademia Rembertów znajduje się strefa ochronna ujęcia wody. Poniżej w tabeli zamieszczono informacje z decyzji ustanawiającej strefę:

Tabela 3. Strefa ochronna ujęcia wody.

Lokalizacja ujęcia		Dane o ujęciu	Decyzja ustanawiająca strefę	Nakazy, zakazy i ograniczenia obowiązujące na terenie ochrony
Ujęcie należące do Akademii Sztuki Wojennej w formie koła o promieniu 1,5 m	dz. ew. nr 2/34, obręb 3-21-28	Studnia o współrzędnych geodezyjnych X: 5791933,100, Y: 7512002,800 w układzie odniesienia PL-ETRF2000	Decyzja znak: WA.ZUZ.6.4100.724.2019. BP z dnia 4 lipca 2019 r., wydana przez Dyrektora Zarządu Zlewni w Warszawie	Decyzji udzielono z zastrzeżeniem zachowania następujących warunków: - nakaz odprowadzania wód opadowych i roztopowych w sposób uniemożliwiający przedostawanie się ich do urzędzeń służących do poboru wody, - nakaz zagospodarowania terenu zielenią - nakaz odprowadzania poza granicę terenu ochrony bezpośredniej ścieków z urzędzeń sanitarnych, przeznaczonych do użytku osób zatrudnionych przy obsłudze urzędzeń służących do poboru wody, - nakaz ograniczenia do niezbędnych potrzeb przebywania osób niezatrudnionych przy

				obsłudze urządzeń służących do poboru wody, - zakaz użytkowania gruntów strefy ochrony bezpośredniej do celów niezwiązanych z eksploatacją ujęcia wody, - ogrodzenie i oznakowanie terenu ochrony bezpośredniej, poprzez umieszczenie tablic zawierających informacje o ujęciu i zakazie wstępu osób nieupoważnionych.
--	--	--	--	--

**6. Obszary ochronne zbiorników wód śródlądowych zawierające oznaczenie aktów prawa miejscowego ustanawiających te obszary oraz zakazy, nakazy i ograniczenia obowiązujące na tych obszarach.**

Na terenie aglomeracji nie występują zbiorniki wód śródlądowych, wokół których wyznaczono obszary ochronne.

**7. Formy ochrony przyrody, o których mowa w art. 6 ustawy z dnia 16 kwietnia 2004 r. o ochronie przyrody, zawierające nazwę formy ochrony przyrody oraz tytuł i miejsce ogłoszenia aktu prawnego tworzącego, ustanawiającego albo wyznaczającego formę ochrony przyrody, oraz informacje o obszarach mających znaczenia dla Wspólnoty znajdujących się na liście, o której mowa w art. 27 ust. 1 tej ustawy.**

Obszar aglomeracji znajduje się poza obszarami objętymi ochroną na podstawie przepisów o ochronie przyrody.

Poniżej oraz w załączniku nr 2 do niniejszej uchwały (mapa form ochrony przyrody na terenie aglomeracji w skali 1:10 000) zestawiono formy ochrony przyrody – pomniki, występujące w aglomeracji Akademia Rembertów. Na terenie aglomeracji występuje 45 pomników przyrody, w tym: dąb szypułkowy – 43 szt., wiąz szypułkowy – 1 szt., brzoza brodawkowata – 1 szt.

Pomniki występujące w Aglomeracji Rembertów zostały utworzone, ustanowione lub wyznaczone w: - Rozporządzeniu Nr 24 Wojewody Mazowieckiego z dnia 31 lipca 2009 r. w sprawie pomników przyrody położonych na terenie powiatu warszawskiego (oznaczenie: Dz. Urz. z dnia 31.07.2009 r. Nr 124, poz. 3639) opublikowanym w Dz. Urz. Woj. Mazowieckiego w dniu 31.07.2009 r.;

- Uchwale NR LIV/1322/2017 Rady Miasta Stołecznego Warszawy z dnia 31 sierpnia 2017 r. w sprawie pomników przyrody położonych na terenie Dzielnicy Rembertów m.st. Warszawy (oznaczenie Dz. Urz. z 2017 r. poz. 7763) opublikowanej w Dz. Urz. Woj. Mazowieckiego w dniu 19.09.2017 r.;

- Rozporządzeniu Wojewody Warszawskiego z dnia 14 stycznia 1993 r. w sprawie uznania za pomniki przyrody (oznaczenie Dz. Urz. z 1993 r. poz. 1) opublikowanym w Dz. Urz. Woj. Mazowieckiego w dniu 21.01.1993 r.;

- Orzeczeniu Nr 44 z dn. 25.01.1974 o uznaniu za pomnik przyrody (Dz. Urz. RN m. st. Warszawy 1974.4.24) opublikowanym w Dz. Urz. RN m. st. Warszawy w dniu 25.01.1974 r.

Teren aglomeracji zawierający powyższe formy ochrony przyrody – pomniki, nie wymaga uzgodnienia z Regionalnym Dyrektorem Ochrony Środowiska w Warszawie, co zostało potwierdzone w postanowieniu RDOŚ nr WPN-III.600.11.2023.ŁD z dnia 8 lutego 2023 r.

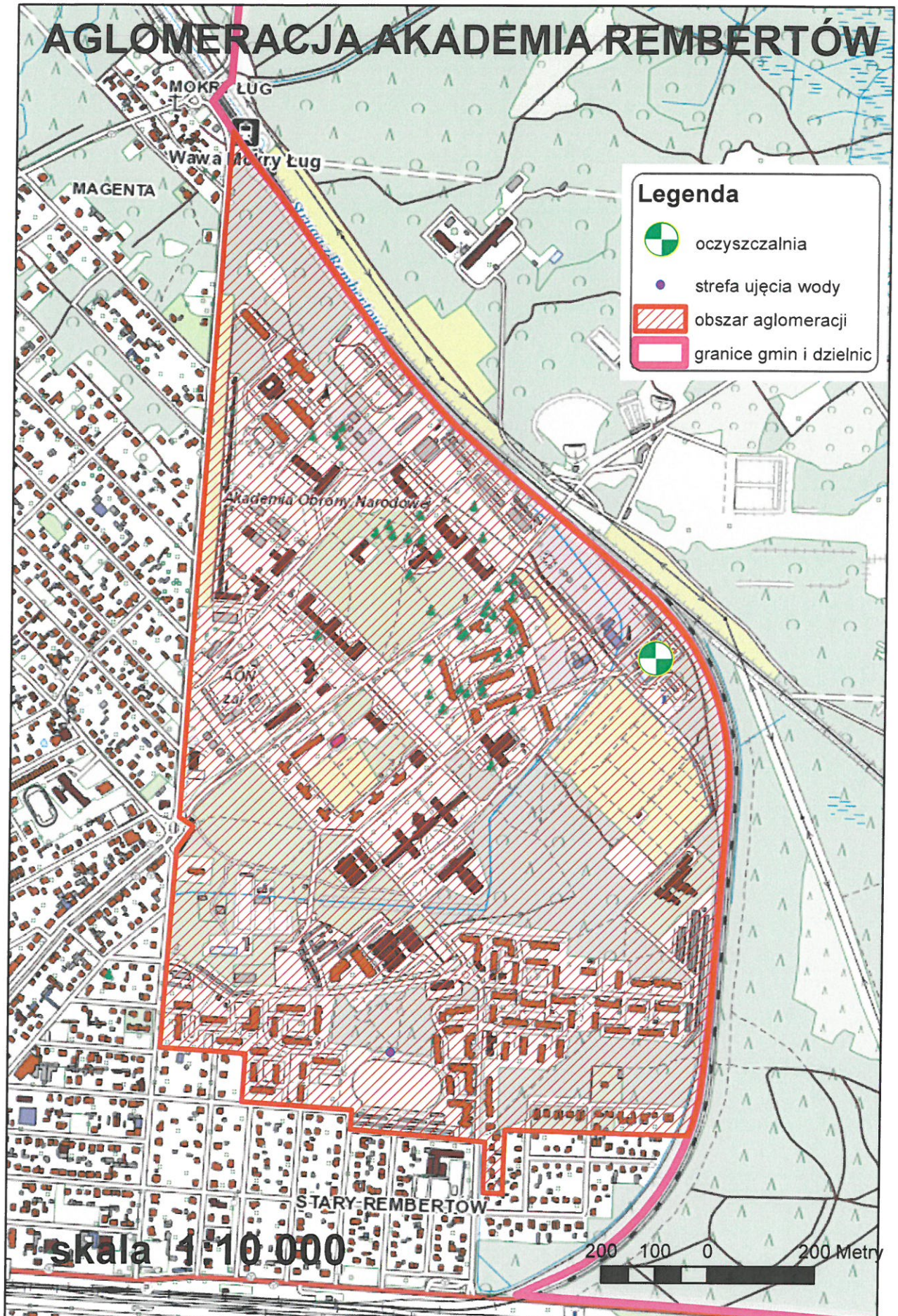
Załącznik nr 2  
do uchwały nr LXXX/2608/2023  
Rady Miasta Stołecznego Warszawy  
z 20 kwietnia 2023 r.

### **Część graficzna planu aglomeracji Akademia Rembertów**

Część graficzną załącznika stanowią:

- 1) mapa Aglomeracja Akademia Rembertów, w skali 1:10 000
- 2) mapa Aglomeracja Akademia Rembertów - jednostki podziału administracyjnego, w skali 1:10 000
- 3) mapa Aglomeracja Akademia Rembertów - formy ochrony przyrody, w skali 1:10 000















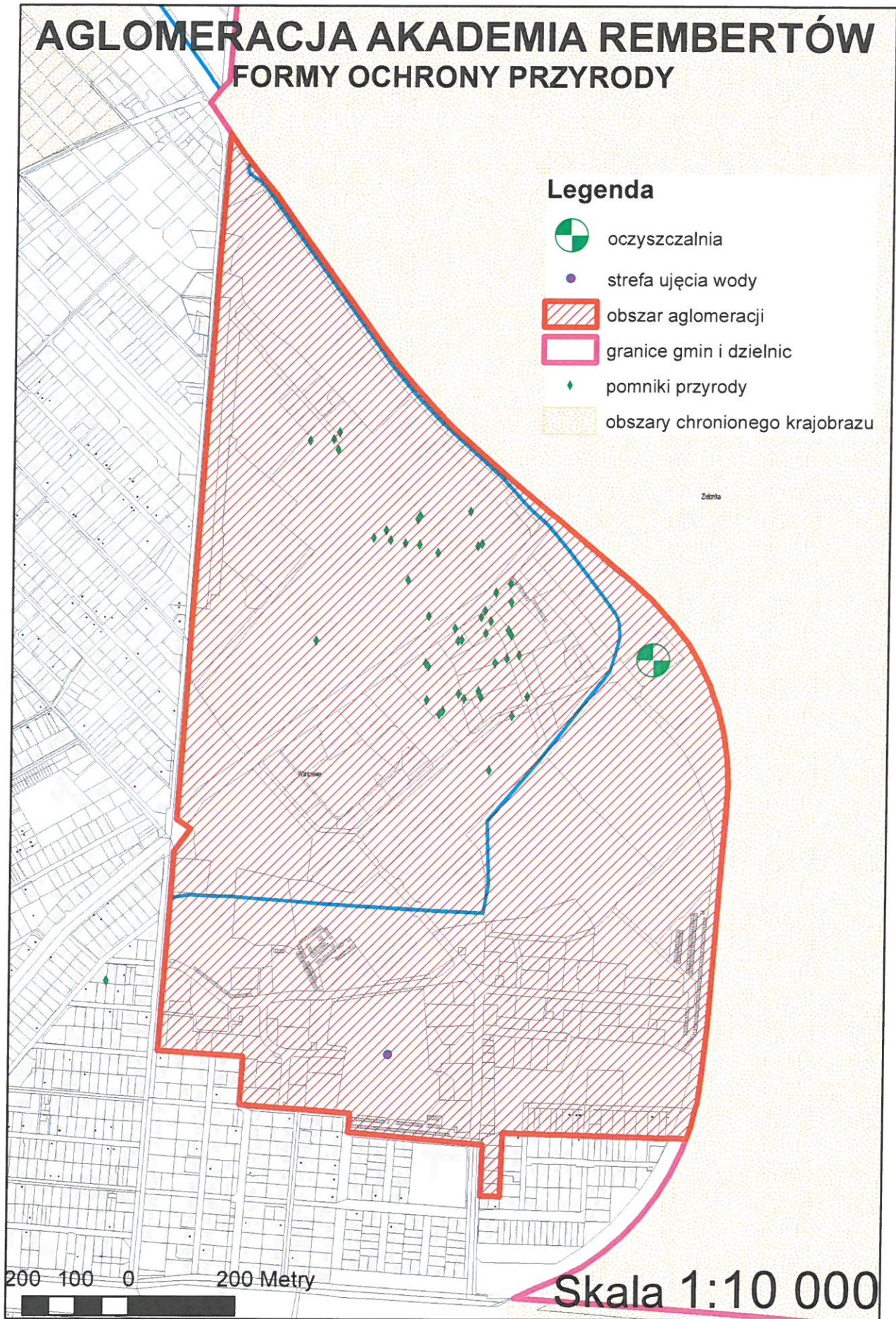


# AGLOMERACJA AKADEMIA REMBERTÓW

## FORMY OCHRONY PRZYRODY

### Legenda

-  oczyszczalnia
-  strefa ujęcia wody
-  obszar aglomeracji
-  granice gmin i dzielnic
-  pomniki przyrody
-  obszary chronionego krajobrazu



200 100 0 200 Metry

Skala 1:10 000