



DZIENNIK URZĘDOWY

WOJEWÓDZTWA MAZOWIECKIEGO

Warszawa, dnia 07 kwietnia 2023 r.

Poz. 4413

UCHWAŁA NR LVI/631/23 RADY MIEJSKIEJ W WYSZKOWIE

z dnia 30 marca 2023 r.

zmieniająca uchwałę Nr XLVIII/537/22 Rady Miejskiej w Wyszkanie z dnia 4 sierpnia 2022 r. w sprawie przyjęcia Programu Ograniczania Niskiej Emisji (PONE) dla Gminy Wyszaków

Na podstawie art. 7 ust. 1 pkt 1, art. 18 ust. 2 pkt 15 ustawy z dnia 8 marca 1990 o samorządzie gminnym (Dz. U. z 2023 r. poz. 40), art. 85 oraz art. 400a ust. 1 pkt 5 i 22 ustawy z dnia 27 kwietnia 2001 r. Prawo ochrony środowiska (Dz. U. z 2022 r. poz. 2556 z późn. zm.), Rada Miejska w Wyszkanie uchwala co następuje:

§ 1. W uchwale Nr XLVIII/537/22 Rady Miejskiej w Wyszkanie z dnia 4 sierpnia 2022 r. w sprawie przyjęcia Programu Ograniczania Niskiej Emisji (PONE) dla Gminy Wyszaków załącznik do wyżej wymienionej uchwały otrzymuje brzmienie załącznika do niniejszej uchwały.

§ 2. Wykonanie uchwały powierza się Burmistrzowi Wyszakowa.

§ 3. Uchwała wchodzi w życie w terminie 14 dni od dnia ogłoszenia w Dzienniku Urzędowym Województwa Mazowieckiego.

Przewodnicząca Rady

Elżbieta Piórkowska

Załącznik do uchwały Nr LVI/631/23
Rady Miejskiej w Wyszkanie
z dnia 30 marca 2023 r.

Zrealizowane zgodnie z umową nr GKiM.605.2.1.2021 z dnia 2 marca 2021 roku na zlecenie
Gminy Wyszkanie




GMINA WYSZKANÓW

PROGRAM OGRANICZENIA NISKIEJ EMISJI DLA GMINY WYSZKANÓW



Opracowany przez
ATMOTERM S.A.

Kierownik projektu	Magdalena Jaśkiewicz	
Zespół autorski ATMOTERM S.A.	Urszula Chmura Anna Wahlig Marta Wawrzynowska Marta Borgul Agata Bechta Dorota Kawulka Piotr Łuczak Edyta Benikas	

Spis treści

Spis treści	2
Wykaz pojęć i skrótów użytych w opracowaniu	3
1. Cel, zakres i podstawy przygotowania Programu.....	5
2. Diagnoza istniejącego stanu jakości powietrza w gminie Wyszaków	5
3. Analiza wyników inwentaryzacji źródeł ciepła.....	11
4. Analiza dokumentów strategicznych istotnych z punktu widzenia realizacji działań mających na celu poprawę jakości powietrza.....	14
4.1. Program ochrony powietrza dla województwa mazowieckiego wraz z planem działań krótkoterminowych	14
4.2. Uchwała antysmogowa	16
4.3. Ustawa o zmianie ustawy o wspieraniu termomodernizacji i remontów oraz niektórych innych ustaw. 18	
4.4. Plan Gospodarki Niskoemisyjnej dla Gminy Wyszaków – aktualizacja.....	21
5. Określenie zasad i priorytetów likwidacji lub wymiany urządzeń grzewczych na nowoczesne systemy grzewcze.....	22
6. Opis planowanych działań mających na celu ograniczenie emisji zanieczyszczeń i poprawę jakości powietrza, zgodnych z POP.....	25
6.1. Obszar realizacji zadań mających na celu ograniczenie niskiej emisji.....	27
6.2. Opis formy ochrony przyrody na obszarach planowanych przedsięwzięć	28
6.3. Obliczenie planowanego efektu ekologicznego dla obszaru Gminy Wyszaków z uwzględnieniem zanieczyszczeń: pył PM10, PM2,5, B(a)P	30
7. Określenie niezbędnych nakładów inwestycyjnych z porównaniem kosztów inwestycyjnych dla uzyskanego efektu ekologicznego.....	32
8. Opracowanie harmonogramu rzeczowo-finansowego z wstępną analizą ekonomiczną.	34
9. Źródła finansowania realizacji poszczególnych przedsięwzięć.....	38
9.1. Środki własne gminy	39
9.2. Środki krajowe.....	39
9.3. Środki zagraniczne	41
10. Zasady kwalifikacji udziału w programie	45
10.1. Przykładowy wzór wniosku o dotację	48
10.2. Załączniki do wniosku	50
10.3. Przykładowy wzór umowy z uczestnikami programu.....	53
11. Strategiczna ocena oddziaływania na środowisko	58
12. Podsumowanie	58
Spis tabel.....	60
Spis rysunków.....	60

Wykaz pojęć i skrótów użytych w opracowaniu

- **benzo(a)piren** – B(a)P – wielopierścieniowy węglowodór aromatyczny (WWA); wykazuje małą toksyczność ostrą, zaś dużą toksyczność przewlekłą, co związane jest z jego zdolnością kumulacji w organizmie; jak inne WWA, jest kancerogenem chemicznym, a mechanizm jego działania jest genotoksyczny, co oznacza, że reaguje z DNA, przy czym działa po aktywacji metabolicznej
- **biomasa**¹ – ulegająca biodegradacji część produktów, odpadów lub pozostałości pochodzenia biologicznego z rolnictwa, w tym substancje roślinne i zwierzęce, leśnictwa i związanych z nimi przemysłu, w tym rybołówstwa i akwakultury, przetworzoną biomasę, w szczególności w postaci brykietu, peletu, toryfikatu i biowęgla, a także ulegającą biodegradacji część odpadów przemysłowych lub komunalnych pochodzenia roślinnego lub zwierzęcego, w tym odpadów z instalacji do przetwarzania odpadów oraz odpadów z uzdatniania wody i oczyszczania ścieków, w szczególności osadów ściekowych, zgodnie z przepisami o odpadach w zakresie kwalifikowania części energii odzyskanej z termicznego przekształcania odpadów
- **efekt ekologiczny** – poziom ograniczenia emisji do powietrza w wyniku podjętych działań czy przedsięwzięć
- **GIOŚ** – Główny Inspektor Ochrony Środowiska
- **NFOŚiGW** – Narodowy Fundusz Ochrony Środowiska i Gospodarki Wodnej
- **„niska emisja”** – jest to emisja pyłów i szkodliwych gazów pochodząca z domowych kotłów grzewczych i lokalnych kotłowni na paliwo stałe. Cechą charakterystyczną niskiej emisji jest to, że zanieczyszczenia są wprowadzane do powietrza ze znacznej ilości źródeł na niewielkiej wysokości ponad powierzchnia ziemi co powoduje wyjątkowo dużą uciążliwość dla środowiska
- **PDK (Plan)** – Plan działań krótkoterminowych
- **PGN** – Plan gospodarki niskoemisyjnej
- **PMŚ** – Państwowy Monitoring Środowiska
- **PONE** – Program Ograniczania Niskiej Emisji
- **POP (inaczej Program)** – program ochrony powietrza, dokument przygotowany w celu określenia działań zmierzających do przywrócenia odpowiedniej jakości powietrza na terenie, na którym zanotowano przekroczenia dopuszczalnych lub docelowych stężeń zanieczyszczeń
- **poziom dopuszczalny** – poziom substancji, który ma być osiągnięty w określonym terminie i po tym terminie nie powinien być przekraczany; poziom dopuszczalny jest standardem jakości powietrza
- **poziom docelowy** – poziom substancji, który ma być osiągnięty w określonym czasie za pomocą ekonomicznie uzasadnionych działań technicznych i technologicznych; poziom ten ustala się w celu unikania, zapobiegania lub ograniczania szkodliwego wpływu danej substancji na zdrowie ludzi lub środowisko, jako całość
- **pył zawieszony** (PM - ang. particulate matter) – jest zanieczyszczeniem powietrza składającym się z mieszaniny cząstek stałych, ciekłych lub obu naraz, zawieszonych

¹ Definicja za ustawą z dnia 20 lutego 2015 r. o odnawialnych źródłach energii (tekst jednolity: Dz. U. z 2018 r. poz. 2389 z późn. zm.)

w powietrzu i będących mieszaniną substancji organicznych i nieorganicznych; pył zawieszony może zawierać substancje toksyczne takie jak wielopierścieniowe węglowodory aromatyczne (m.in. benzo(a)piren), metale ciężkie oraz dioksyny i furany; cząstki te różnią się wielkością, składem i pochodzeniem

- **pył PM10** – cząstki pyłu o średnicy aerodynamicznej do 10 μm , które mogą docierać do górnych dróg oddechowych i płuc
- **pył PM2,5** – cząstki pyłu o średnicy aerodynamicznej do 2,5 μm , które mogą docierać do górnych dróg oddechowych i płuc oraz przenikać przez ściany naczyń krwionośnych
- **substancja** – ogólnie oznacza materię o niezerowej masie spoczynkowej; w kontekście ochrony środowiska oznacza pierwiastki chemiczne oraz ich związki, mieszaniny lub roztwory występujące w środowisku lub powstałe w wyniku działalności człowieka
- **termomodernizacja** – przedsięwzięcie mające na celu zmniejszenie zapotrzebowania i zużycia energii cieplnej w danym obiekcie budowlanym; termomodernizacja obejmuje zmiany zarówno w systemach ogrzewania i wentylacji, jak i strukturze budynku oraz instalacjach doprowadzających ciepło; zakres termomodernizacji, podobnie jak jej parametry techniczne i ekonomiczne, określane są poprzez przeprowadzenie audytu energetycznego. Najczęściej przeprowadzane działania to: docieplanie ścian zewnętrznych i stropów, wymiana okien i drzwi, wymiana lub modernizacja systemów grzewczych i wentylacyjnych.
- **uchwała antysmogowa** - Uchwała 162/17 Sejmiku Województwa Mazowieckiego z dnia 24 października 2017 r. w sprawie wprowadzenia na obszarze województwa mazowieckiego ograniczeń i zakazów w zakresie eksploatacji instalacji, w których następuje spalanie paliw
- **WIOŚ** – Wojewódzki Inspektorat Ochrony Środowiska w Warszawie
- **WFOŚiGW** – Wojewódzki Fundusz Ochrony Środowiska i Gospodarki Wodnej w Warszawie

1. Cel, zakres i podstawy przygotowania Programu

Celem Programu Ograniczenia Niskiej Emisji (zwanego dalej PONE) jest poprawa jakości powietrza poprzez ograniczenie niskiej emisji z sektora komunalno-bytowego tj. emisji pyłów i gazów do powietrza, pochodzącej z indywidualnych systemów grzewczych (lokalnych kotłowni i kotłów grzewczych na paliwo stałe), w których spalanie odbywa się w nieefektywny sposób. Proponowane w PONE działania zostały dostosowane do obowiązujących przepisów prawa oraz aktualnych dokumentów strategicznych.

W dniu 8 września 2020 r. Sejmik Województwa Mazowieckiego podjął uchwałę NR 115/20 w sprawie Programu ochrony powietrza dla stref w województwie mazowieckim, w których zostały przekroczone poziomy dopuszczalne i docelowe substancji w powietrzu². Aby dobrze określić założenia i zadania przedmiotowego programu dokonano analizy wybranych dokumentów strategicznych, mających wpływ na zakres i sposób realizacji działań mających wpływ na poprawę jakości powietrza.

Podstawą przygotowania PONE jest również posiadana przez Gminę Wyszaków aktualna inwentaryzacja źródeł ciepła wykonana w 2020 r.

2. Diagnoza istniejącego stanu jakości powietrza w gminie Wyszaków

Na terenie gminy Wyszaków nie prowadzi się pomiarów jakości powietrza w ramach Państwowego Monitoringu Środowiska. Z końcem ubiegłego roku na terenie gminy zostały zamontowane czujniki jakości powietrza Syngeos, jednakże z uwagi na zbyt krótki okres pomiarów, zbiór danych pomiarowych informujący o poziomie stężeń zanieczyszczeń w powietrzu nie może stanowić podstawy do opracowania diagnozy aktualnego stanu jakości powietrza w gminie Wyszaków.

Zgodnie z rozporządzeniem Ministra Środowiska z dnia 2 sierpnia 2012 r. w sprawie stref, w których dokonuje się oceny jakości powietrza³ gmina Wyszaków przynależy do strefy mazowieckiej (PL1404), w której Główny Inspektorat Ochrony Środowiska na podstawie art. 89 ust. POŚ zobowiązany jest do określenia stanu jakości powietrza i opracowania raportu z oceny poziomów substancji w powietrzu ze względu na ochronę zdrowia ludzi oraz ochronę roślin⁴. W związku z powyższym diagnoza istniejącego stanu jakości powietrza w gminie Wyszaków została opracowana w oparciu o opublikowane przez Główny Inspektorat Ochrony Środowiska raporty rocznej oceny jakości powietrza w województwie mazowieckim za lata 2015-2019, w celu zobrazowania tendencji zmian

² Dziennik Urzędowy Województwa Mazowieckiego, Warszawa, dnia 15 września 2020 r. Poz. 9595

³ Rozporządzenie Ministra Środowiska z dnia 2 sierpnia 2012 r. w sprawie stref, w których dokonuje się oceny jakości powietrza (Dz.U. 2012 poz. 914)

⁴ Ustawa z dnia 27 kwietnia 2001 r. Prawo ochrony środowiska (DZ. U. z 2001 r. nr 62 poz. 627)

jakości powietrza w gminie oraz o Program ochrony powietrza dla stref województwa mazowieckiego⁵.

Niżej umieszczone tabele 1 i 2 przedstawiają wyniki oceny jakości powietrza w strefie mazowieckiej, do której przynależy gmina Wyszaków wykonanych za lata 2015-2019 pod kątem ochrony zdrowia ludzi oraz ochrony roślin.

Tabela 1. Klasyfikacja strefy mazowieckiej, do której przynależy gmina Wyszaków dla poszczególnych zanieczyszczeń pod kątem ochrony zdrowia ludzi.

Symbol klasy wynikowej dla poszczególnych zanieczyszczeń	Rok klasyfikacji				
	2015	2016	2017	2018	2019
Dwutlenek siarki SO ₂	A	A	A	A	A
Dwutlenek azotu NO ₂	A	A	A	A	A
Tlenku węgla CO	A	A	A	A	A
Benzen C ₆ H ₆	A	A	A	A	A
Pył zawieszony PM ₁₀	C	C	C	C	C
Pył zawieszony PM _{2,5}	C/C1	C/C1	C/C1	C/C1	A/C1
Ołów w pyłe Pb(PM ₁₀)	A	A	A	A	A
Arsen w pyłe As(PM ₁₀)	A	A	A	A	A
Kadm w pyłe Cd(PM ₁₀)	A	A	A	A	A
Nikiel w pyłe Ni(PM ₁₀)	A	A	A	A	A
Benzo(a)piren w pyłe B(a)P(PM ₁₀)	C	C	C	C	C
Ozon O ₃	A/D2	C/D2	A/D2	A/D2	A/D2

Analizując powyższe zestawienie klasyfikacji strefy mazowieckiej ze względu na ochronę zdrowia mieszkańców możemy zaobserwować, iż stan jakości powietrza od roku 2015 jest niemalże niezmienny. W latach 2015-2019 na terenie strefy stężenia dwutlenku siarki, dwutlenku azotu, tlenku węgla, benzenu oraz ołowiu nie przekraczają poziomów dopuszczalnych, natomiast stężenia arsenu, kadmu i niklu nie przekraczają poziomów docelowych, dlatego w przypadku tych substancji strefa mazowiecka otrzymała klasę A. Wartości stężeń pyłu zawieszonego PM₁₀ oraz benzo(a)pirenu w latach 2014-2015

⁵ Uchwała nr 115/20 Sejmiku Województwa Mazowieckiego z dnia 8 września 2020 r. w sprawie programu ochrony powietrza dla stref w województwie mazowieckim, w których zostały przekroczone poziomy dopuszczalne i docelowe substancji w powietrzu (DZ. URZ. WOJ. 2020.9595)

znacznie przekraczały poziom normatywny, dlatego strefa mazowiecka została określona jako klasa C. Stężenia pyłu zawieszonego PM_{2,5} oceniane były w dwóch kategoriach utrzymania poziomu dopuszczalnego - faza I (25 µg/m³) i faza II (20 µg/m³). W latach 2015-2018 wartości stężenia pyłu PM_{2,5} przekraczały poziom dopuszczalny fazy I i z tego względu strefa mazowiecka została zaklasyfikowana do klasy C, jedynie w 2019 r. poziom dopuszczalny fazy I nie został przekroczony – strefa mazowiecka została wówczas oceniona i zakwalifikowana do klasy A. Poziom dopuszczalny fazy II pyłu zawieszonego PM_{2,5} był przekroczony we wszystkich analizowanych latach, przez co każdego roku strefa mazowiecka kwalifikowała się do klasy C1. Klasyfikacja strefy dla ozonu została wykonana w oparciu o dwie kategorie – utrzymanie poziomu docelowego oraz utrzymanie poziomu długoterminowego. Niedotrzymanie poziomu docelowego ozonu wystąpiło jedynie w 2016 r., natomiast przekroczenie poziomu celu długoterminowego utrzymywało się w całym analizowanym okresie.

Tabela 2. Klasyfikacja strefy mazowieckiej, do której przynależy gmina Wyszaków dla poszczególnych zanieczyszczeń pod kątem ochrony roślin.

Symbol klasy wynikowej dla poszczególnych zanieczyszczeń	Rok klasyfikacji				
	2015	2016	2017	2018	2019
Dwutlenek siarki SO ₂	A	A	A	A	A
Dwutlenek azotu NO ₂	A	A	A	A	A
Ozon O ₃ , AOT40	A/D2	A/D2	A/D2	A/D2	A/D2

W wyniku rocznych ocen jakości powietrza z uwzględnieniem kryteriów ustanowionych w celu ochrony roślin strefa mazowiecka w latach 2015-2019 dla poziomu docelowego dwutlenku siarki, dwutlenku azotu oraz ozonu (wartości współczynnika AOT40) została zakwalifikowana do klasy A. W przypadku celu długoterminowego dla ozonu próg wartości współczynnika AOT40 wynoszącego 6 000 µg/m³ przekraczany był corocznie, wynikiem czego strefa mazowiecka otrzymała klasę D2.

W oparciu o wyniki opracowanej w Głównym Inspektoracie Ochrony Środowiska „Rocznej oceny jakości powietrza w województwie mazowieckim, raport wojewódzki za rok 2018” powstał Program ochrony powietrza dla wszystkich stref województwa mazowieckiego⁶ ze względu na przekroczenie poziomów dopuszczalnych pyłu zawieszonego PM₁₀ i PM_{2,5} oraz poziomu docelowego benzo(a)pirenu w powietrzu.

Wg. POP w strefie mazowieckiej stężenie średnioroczne pyłu PM₁₀ w strefie mazowieckiej w 2018 r. mieściło się w granicy 21-38 µg/m³, 6 z 8 stacji pomiarowych zarejestrowało

⁶ Uchwała nr 115/20 Sejmiku Województwa Mazowieckiego z dnia 8 września 2020 r. w sprawie programu ochrony powietrza dla stref w województwie mazowieckim, w których zostały przekroczone poziomy dopuszczalne i docelowe substancji w powietrzu (DZ. URZ. WOJ. 2020.9595)

powyżej 35 dni z przekroczeniem normy dobowej dla pyłu PM10 ($50 \mu\text{g}/\text{m}^3$). W przypadku pyłu zawieszonego PM2,5 na wszystkich stacjach pomiarowych odnotowano przekroczenia normy dla stężenia średniorocznego pyłu PM2,5 zarówno dla fazy I jak i fazy II - poziomy stężenie pyłu zawieszonego PM2,5 wahały się między 22 a $27 \mu\text{g}/\text{m}^3$. Stężenia średnioroczne benzo(a)pirenu w roku bazowym programu ochrony powietrza (2018 r.) przekroczyły poziom docelowy kilkukrotnie na wszystkich stacjach pomiarowych, wielkość przekroczenia stężenia benzo(a)pirenu wyniosła od 100 do 400% wartości docelowej.

Zgodnie z roczną oceną jakości powietrza i Programem ochrony powietrza w gminie Wyszaków w 2018 r. wystąpiło 5 obszarów przekroczeń. Tabela 3 przedstawia szczegółowe informacje na temat obszarów przekroczeń poziomów dopuszczalnych pyłu zawieszonego PM10 oraz pyłu zawieszonego PM2,5, a także poziomu docelowego benzo(a)pirenu w gminie Wyszaków

Tabela 3 Obszary przekroczeń w gminie miejsko-wiejskiej Wyszaków w 2018 r

Kryteria	Obszary przekroczeń				
	poziomu dopuszczalnego średniodobowego pyłu zawieszonego PM10	poziomu dopuszczalnego średniorocznego pyłu zawieszonego PM2,5 faza I i II	poziomu dopuszczalnego średniorocznego pyłu zawieszonego PM2,5 - faza II	poziomu docelowego średniorocznego benzo(a)pirenu	poziomu docelowego średniorocznego benzo(a)pirenu
Kod obszaru przekroczeń	Mz18sMaPM10d49	Mz18sMaPM2,5a35	Mz18sMaPM2,5a72	Mz18sMaB(a)Pa06	Mz18sMaB(a)Pa94
Lokalizacja	Większa część miasta Wyszaków w gminie miejsko-wiejskiej Wyszaków	Cały obszar miasta w gminie miejsko-wiejskiej Wyszaków	Wiejska część gminy miejsko-wiejskiej Wyszaków, wokół miasta	miejsko-wiejskie Wyszaków: Leszczydół – Nowiny, Leszczydół- Pustki, Leszczydół – Podwielątki, Leszczydół Stary, Olszanka, Sitno, Rybienko Nowe, Rybienko stare, Rybno, Drogoszewo, Skuszew, Lucynów, Tumanek, Kamieńczyk	Cały obszar miasta w gminie miejsko-wiejskiej Wyszaków
Charakter obszaru	miejski	miejski	wiejski	wiejski – niedaleko miasta	miejski
Powierzchnia obszaru [km ²]	3,7	12,1	4,2	88,1	20,8
Liczba ludności	15 524	24 333	2 313	11 257	25 825
Liczba ludności > 65 roku życia	2 484	3 893	370	1 801	4 132
Liczba ludności < 5 roku życia	776	1 217	116	563	1 291
Liczba ośrodków (instytucji), w których przebywają osoby wrażliwe	4	10	0	0	10
Maksymalna wartość stężenia z obliczeń [µg/m ³]	55,9	25,3	22,7	2,7	3,4
Główna przyczyna przekroczeń	Oddziaływanie emisji związanych z indywidualnym ogrzewaniem budynków	Oddziaływanie emisji związanych z indywidualnym ogrzewaniem budynków, napływ spoza granic	Oddziaływanie emisji związanych z indywidualnym ogrzewaniem budynków, napływ spoza granic strefy	Oddziaływanie emisji związanych z indywidualnym ogrzewaniem budynków	Oddziaływanie emisji związanych z indywidualnym ogrzewaniem budynków

Baza emisji zanieczyszczeń do powietrza prowadzona przez Krajowy Ośrodek Bilansowania i Zarządzania Emisjami KOBIZE pozwoliła na ustalenie wielkości ładunku analizowanych zanieczyszczeń wprowadzanych do powietrza w 2018 r. z terenu strefy mazowieckiej. Poniższa tabela przedstawia bilans emisji substancji objętych Programem wprowadzanych do powietrza z obszaru strefy mazowieckiej według danych o emisji, jakie zostały wskazane w Rocznej ocenie powietrza w województwie mazowieckim za rok 2018.

Tabela 4. Emisja poszczególnych substancji w powietrzu w strefie mazowieckiej, do której przynależy gmina Wyszaków za rok 2018.

Typ emisji	SNAP	Wielkość emisji lokalnej			Wielkość emisji napływowej (w odległości 30 km wokół strefy)		
		Pył zawieszony PM10 [Mg/rok]	Pył zawieszony PM2,5 [Mg/rok]	B(a)P [kg/rok]	Pył zawieszony PM10 [Mg/rok]	Pył zawieszony PM2,5 [Mg/rok]	B(a)P [kg/rok]
Procesy spalania w sektorze produkcji i transformacji energii	01	520,85	283,12	337,32	1 193,40	649,6	121,8
Sektor komunalny i mieszkaniowy z wyj. 0202	02	693,25	275,81	159,30	12 947,40	8243,7	3625,5
Mieszkalnictwo i usługi	0202	23278,03	22925,34	12973,60	Nie dotyczy	Nie dotyczy	Nie dotyczy
Procesy spalania w przemyśle	03	325,23	415,11	293,47	9 932,30	6 983,6	10
Procesy produkcyjne	04	64,23	10,30	4,81	Nie dotyczy	Nie dotyczy	Nie dotyczy
Wydobycie i dystrybucja paliw kopalnych	05	1504,56	357,05	Nie dotyczy	Nie dotyczy	Nie dotyczy	Nie dotyczy
Zastosowanie rozpuszczalników i innych produktów	06	5,49	0,79	0,20	107,9	74,1	0,3
Transport drogowy	07	2325,73	1810,65	34,10	2 285,20	1 779,9	31,1
Inne pojazdy i urządzenia	08	Nie dotyczy	Nie dotyczy	Nie dotyczy	1 273,10	1 273,1	54,8
Transport kolejowy	0802	28,21	27,90	0,20	Nie dotyczy	Nie dotyczy	Nie dotyczy
Transport powietrzny	0805	0,42	0,41	Nie dotyczy	Nie dotyczy	Nie dotyczy	Nie dotyczy
Ciągniki rolnicze	0806	1557,65	1540,40	Nie dotyczy	Nie dotyczy	Nie dotyczy	Nie dotyczy
Zagospodarowanie odpadów	09	22,52	16,47	Nie dotyczy	101	43	7,9
Rolnictwo	10	4437,36	564,19	Nie dotyczy	3 466,10	398,2	47,8
Inne źródła emisji i pochłaniania zanieczyszczeń	11	3049,50	118,95	Nie dotyczy	Nie dotyczy	Nie dotyczy	Nie dotyczy
Suma:		37 813,03	28 346,49	13 803,00	31 306,4	19 445,2	3 899,2

Diagnoza istniejącego stanu jakości powietrza na terenie strefy mazowieckiej, do której przynależy gmina Wyszaków wskazuje, że przekroczenie poziomów dopuszczalnych pyłów zawieszonych PM10, PM2,5 oraz poziomu docelowego bezno(a)pirenu spowodowane jest głównie emisją z sektora

komunalno-bytowego (emisja powierzchniowa), następnie w dużo mniejszym stopniu emisją z komunikacji (emisja liniowa) oraz z działalności przemysłowej (emisja punktowa). Potencjalnym źródłem przekroczeń jest emisja pyłów i niesionego w pyłe benzo(a)pirenu powstała w wyniku spalania paliw stałych w kotłach w celach ogrzewania mieszkań i przygotowania ciepłej wody użytkowej. W wielu przypadkach stan techniczny pieców/kotłów, w których odbywa się spalanie paliw jest niezadowalający i odbiegający od obowiązujących norm. Szczegółowe informacje dotyczące rodzaju stosowanych pieców/kotłów i spalanego paliwa na terenie gminy Wyszaków zostały przedstawione w rozdziale 3. Podstawowym działaniem zmniejszającym emisję z sektora komunalno-bytowego jest zmiana sposobu ogrzewania mieszkań i lokali użytkowych polegająca na likwidacji niskosprawnych źródeł ciepła opalanych paliwami stałymi – węglem i drewnem. Natomiast emisja pyłów zawieszonych PM10 i PM2,5 z sektora komunikacji wynika głównie z transportu indywidualnego, który jest najmniej efektywnym środkiem transportu z punktu widzenia zajęcia terenu i emisji substancji przypadających na jednego pasażera. Niezbędne jest promowanie publicznych środków transportu oraz transportu pieszego i rowerowego nie tylko ze względów ekologicznych, ale i zdrowotnych. Przemysł zlokalizowany na terenie strefy mazowieckiej stanowi głównie energetyka zawodowa, która ze względu na wysokość kominów zdecydowaną część powstałych zanieczyszczeń eksportuje poza granice strefy i województwa. Znaczący udział w stężeniach substancji na obszarze strefy mazowieckiej ma również napływ zanieczyszczeń z pozostałego obszaru Polski, w tej sytuacji konieczne jest podejmowanie działań w skali makro, gdyż działania podejmowane w skali mikro (gminy) mogą okazać się niewystarczające do osiągnięcia stężeń substancji na normatywnym poziomie

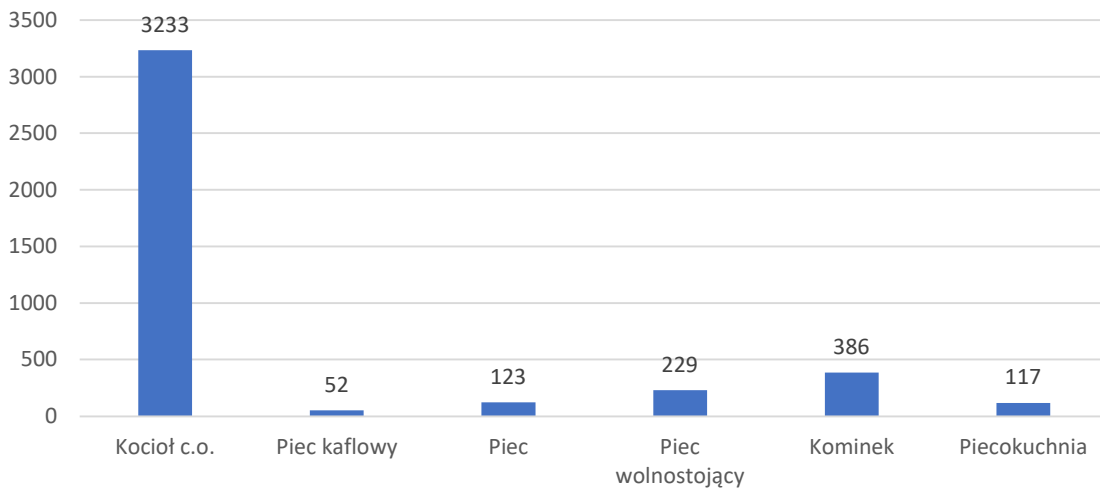
3. Analiza wyników inwentaryzacji źródeł ciepła

Działania polegające na inwentaryzacji lokalnych, indywidualnych źródeł ogrzewania są niezwykle istotnym elementem, mającym na celu poprawę jakości powietrza. Problem niskiej emisji można zidentyfikować tylko na podstawie danych dotyczących indywidualnych źródeł ogrzewania, a więc dzięki właściwie wykonanej inwentaryzacji tego typu instalacji. Rozmieszczenie obiektów wykorzystujące poszczególne źródła ogrzewania umieszczono na mapach Gminy Wyszaków, które zostały pokazane na rysunku na następnej stronie.

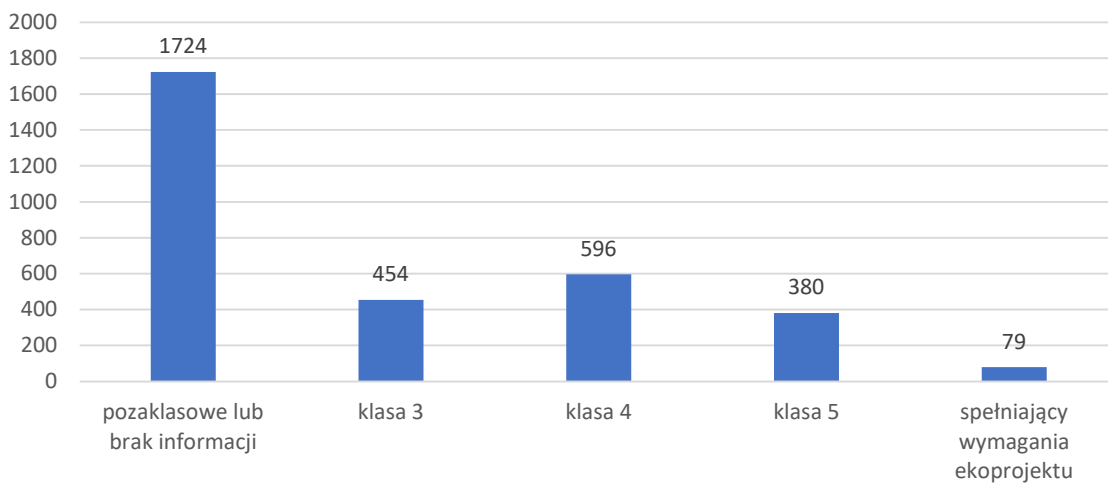
Analiza wyników inwentaryzacji pokazała, że w Gminie Wyszaków większość budynków korzysta z ogrzewania gazowego (3969 obiektów). Obiektów posiadających urządzenia grzewcze na paliwo stałe jest 3963, z czego dla 3203 obiektów jest to jedyny rodzaj ogrzewania. Kotłów c.o. na paliwo stałe jest 3233, jednakże wśród nich mniej niż połowa posiada 3, 4 lub 5 klasę, czy spełnia wymogi ekoprojektu.

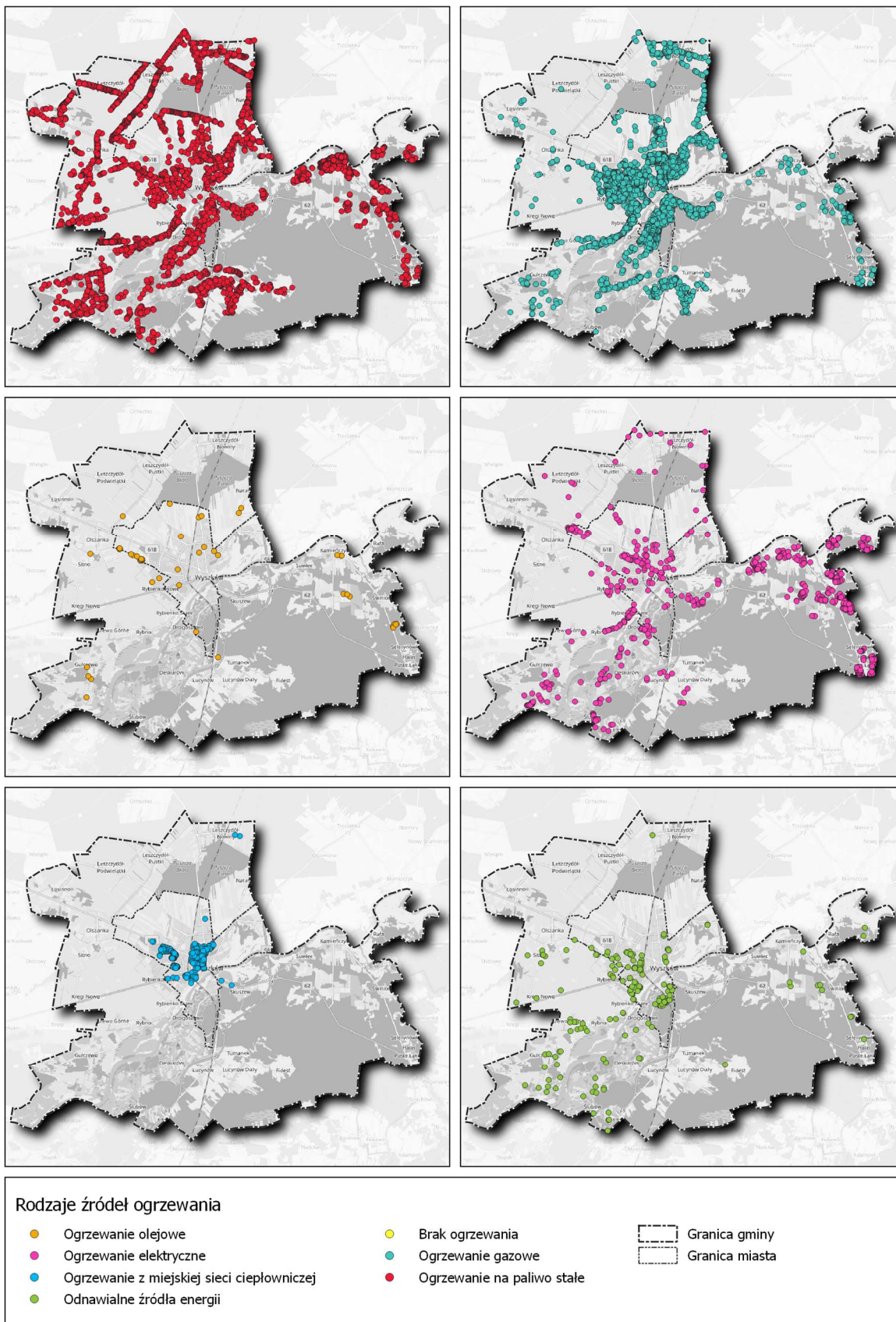
Poniżej na rysunku przedstawiono liczbę urządzeń na paliwo stałe w podziale na ich rodzaj oraz podział kotłów c.o. na poszczególne klasy.

Rodzaj urządzenia - paliwo stałe

Rysunek 1 Liczba urządzeń na paliwo stałe w Gminie Wyszków w podziale na rodzaje⁷

Klasy kotłów c.o.

Rysunek 2 Liczba kotłów na paliwo stałe w podziale na klasy⁸⁷ Źródło: Raport z Inwentaryzacji Źródeł Ciepła na terenie Gminy Wyszków⁸ Źródło: Raport z Inwentaryzacji Źródeł Ciepła na terenie Gminy Wyszków



Rysunek 3 Rozmieszczenie źródeł ogrzewania na terenie Gminy Wyszków⁹

Na terenie gminy znajdują się jedynie 103 urządzenia na paliwo stałe spełniające wymogi ekoprojektu i są to: 79 kotłów c.o., 7 pieców, 1 piecokuchnia, 4 piece wolnostojące oraz 12 kominków. Kotłów

⁹ Źródło: opracowanie własne na podstawie danych z inwentaryzacji

pozaklasowych jest aż 1724, a 594 z nich znajduje się w budynkach, które mają bardzo słabą termoizolację lub nie są ocieplone w żaden sposób. Należy tu podkreślić fakt, że zgodnie z obowiązującą na terenie województwa mazowieckiego uchwałą antysmogową, kotły te powinny zostać wymienione do 31.12.2022 r. Dotyczy to również pozostałych rodzajów urządzeń na paliwo stałe, które nie spełniają wymogów uchwały.

Łączna przewidywana liczby źródeł ciepła do wymiany w gminie, które powinny zostać wymienione do:

- 1.01.2023 r. wynosi 2609 źródeł ciepła z czego 1724 kotłów pozaklasowych, 116 pieców, 226 pieców wolnostojących, 116 piecokuchni, 52 piece kaflowe i 375 kominków,
- 1.01.2028 r. wynosi 1050 źródeł i są to 454 kotły 3 klasy i 596 kotłów klasy 4.

4. Analiza dokumentów strategicznych istotnych z punktu widzenia realizacji działań mających na celu poprawę jakości powietrza

Dokumenty strategiczne, są dla gminy niezwykle istotne z punktu widzenia rozwoju oraz zarządzania gminą, są wymagane prawem i uchwalane uchwałą rady miasta bądź innego organu, odpowiadającego za jego opracowanie. Wskazują kierunki działań jakie należy podjąć w gminie, aby realizować założony cel. Istotnymi dokumentami kształtującymi zarządzanie jakością powietrza w gminie są w szczególności: Program ochrony powietrza oraz tzw. Uchwała antysmogowa.

4.1. Program ochrony powietrza dla województwa mazowieckiego wraz z planem działań krótkoterminowych

Uchwałą Nr 115/20 z dnia 8 września 2020 roku Sejmik Województwa Mazowieckiego przyjął „Program ochrony powietrza dla stref w województwie mazowieckim, w których zostały przekroczone poziomy dopuszczalne i docelowe substancji w powietrzu”. Program Ochrony Powietrza (POP) wszedł w życie w dniu 30 września 2020 roku i obowiązuje do dnia 31 grudnia 2026 roku. Program został opracowany dla wszystkich 4 stref województwa mazowieckiego ze względu na przekroczenia poziomów dopuszczalnych pyłu zawieszonego PM10 i pyłu zawieszonego PM2,5 oraz poziomu docelowego benzo(a)pienu w powietrzu, dla aglomeracji warszawskiej również ze względu na przekroczenie poziomu dopuszczalnego dwutlenku azotu.

Głównym celem Programu jest poprawa jakości powietrza w regionie oraz dotrzymanie norm jakości powietrza określonych w rozporządzeniu Ministra Środowiska z dn. 24 sierpnia 2012 r. w sprawie poziomów niektórych substancji w powietrzu.¹⁰ Podstawę do sporządzenia Programu stanowią opracowane przez Główny Inspektorat Ochrony Środowiska (GIOŚ) wyniki oceny jakości powietrza za rok 2018¹¹. Program ochrony powietrza dla stref województwa mazowieckiego określa m.in.: obszary

¹⁰ Dz.U. z 2012 r., poz. 1031 z późn. zmianami

¹¹ Roczna ocena jakości powietrza w województwie mazowieckim. Raport wojewódzki za rok 2018.

przekroczeń norm jakości powietrza, wielkość i źródła emisji, wykaz działań naprawczych, których realizacja jest niezbędna do poprawy jakości powietrza oraz prognozy jakości powietrza.

Integralną częścią POP jest Plan Działań Krótkoterminowych (PDK). Zgodnie z PDK w sytuacji ryzyka wystąpienia przekroczeń lub wystąpienia przekroczeń normatywnych poziomów substancji w powietrzu (poziom dopuszczalny, poziom informowania i alarmowania) powinny być wdrażane działania i czynności (określone w planie) ograniczające skutki i czas trwania przekroczeń lub mające na celu zmniejszenie ryzyka wystąpienia przekroczeń w danej strefie.

W programie określono 5 działań naprawczych, których realizacja powinna odbyć się we wszystkich strefach województwa, są to:



Rysunek 4. Działania naprawcze wg POP dla strefy mazowieckiej, opracowanie własne

Jednymi z istotnych poddziałań mających wpływ na poprawę jakości powietrza jest sukcesywna wymiana lub likwidacja źródeł niskiej emisji oraz ich identyfikacja poprzez inwentaryzację. W Gminie Wyszaków zgodnie z POP w latach 2021-2026 do wymiany jest łącznie 1 945 szt. tzw. kopciuchów (po 324 szt. co roku).

Wszystkie przedstawione w POP działania są kontynuacją poprzednich dokumentów, aczkolwiek w obecnym dokumencie POP został uszczegółowiony zakres działań oraz wprowadzono wskaźniki monitorowania efektu realizacji postawionych celów. POP określa dla każdej gminy województwa mazowieckiego minimalną liczbę czynności z każdego działania naprawczego, do których zobowiązano samorządy. Ponadto samorządy powinny składać sprawozdania z zakresu podejmowanych i wykonanych działań. Wobec samorządów, które nie będą wywiązywać się z terminów realizacji działań

naprawczych określonych w programie będą wyciągane konsekwencje prawne i finansowe – kary pieniężne w wysokości od 50 000 zł do 500 000 zł. Ponadto mieszkańcy spalający odpady lub użytkujący kotły niezgodne z uchwałą antysmogową mogą zostać ukarani mandatem do 500 zł lub grzywną do 5 000 zł.

Samorządy i mieszkańcy stref województwa mazowieckiego mają maksymalnie 6 lat na wykonanie działań naprawczych określonych w POP, realizacja określonych czynności (z wyłączeniem inwentaryzacji źródeł niskiej emisji) powinna rozpocząć się 1 stycznia 2021 roku i zakończyć do 31 grudnia 2026 roku. Każda z gmin województwa mazowieckiego zobowiązana została do przeprowadzenia inwentaryzacji źródeł niskiej emisji najpóźniej do 31 grudnia 2021 roku. Gmina Wyszków zakończyła inwentaryzację źródeł niskiej emisji w 2020 r.

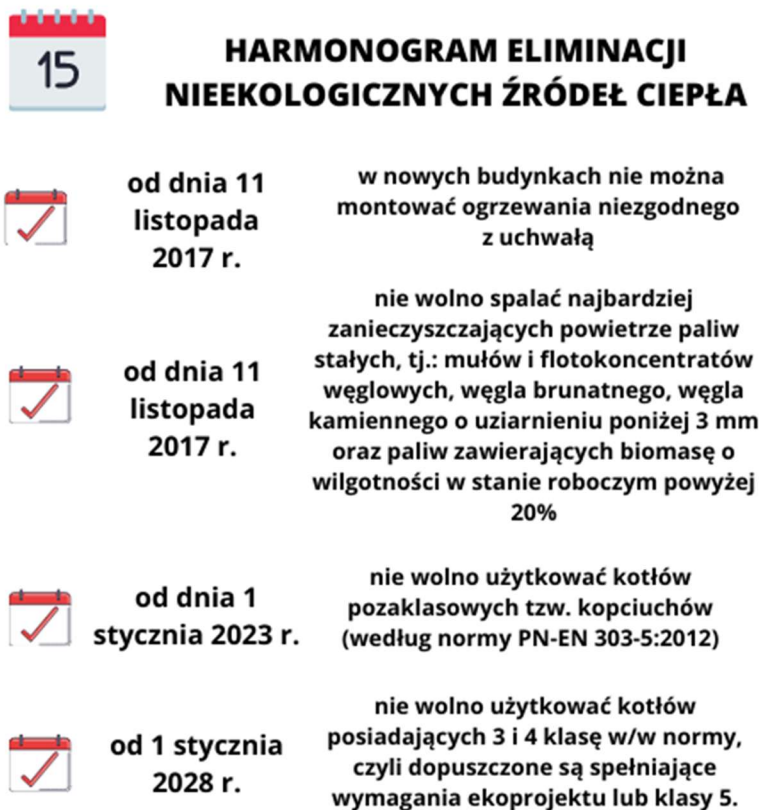
4.2. Uchwała antysmogowa

Od dnia 11 listopada 2017 r. obowiązuje podjęta przez Sejmik Województwa Mazowieckiego uchwała nr 162/17 z dnia 24 października 2017 r. w sprawie wprowadzenia na obszarze Mazowsza ograniczeń i zakazów w zakresie eksploatacji instalacji, w których następuje spalanie paliw, zwana w skrócie „uchwałą antysmogową”¹².

Głównym celem podjęcia uchwały jest wyeliminowanie nieekologicznych kotłów opalanych paliwem stałym, jak również ograniczenie spalania niskiej jakości paliw. Działania te są konieczne do osiągnięcia normatywnych stężeń szkodliwych dla zdrowia pyłów PM10 i PM2,5 oraz kancerogennego benzo(a)pirenu.

Przedmiotowa uchwała wprowadza harmonogram eliminacji nieekologicznych źródeł ciepła:

¹² <https://www.mazovia.pl/samorzad/sejmik/uchwaly-sejmiku/uchwala,3417,16217.html/>



Rysunek 5. Harmonogram eliminacji nieekologicznych źródeł ciepła, opracowanie własne na podstawie zapisów „uchwały antysmogowej”.

Należy zwrócić uwagę na **wymagania ekoprojektu a klasę 5 według normy PN-EN 303-5:2012**.

W obu przypadkach dopuszczalna emisja pyłu z kotła została określona na poziomie 40 mg/m^3 . Natomiast tylko kotły zgodne z ekoprojektem gwarantują dotrzymanie norm emisji w trakcie pracy przy niższym obciążeniu kotła. To ważne, gdyż kocioł rzadko pracuje na pełnej mocy. Przy niższym obciążeniu warunki spalania są gorsze, co powoduje wyższą emisję pyłu i tlenku węgla.

Wymagania ekoprojektu wprowadzają, w stosunku do wymagań normy PN-EN 303-5:2012, konieczność weryfikacji sezonowej efektywności i emisji zanieczyszczeń, która uwzględnia pracę kotłów przy mniejszej mocy niż nominalna. Do wyznaczenia sezonowej emisji brana jest pod uwagę przede wszystkim emisja uzyskana przy 30% znamionowej mocy cieplnej (waga 0,85). Emisja uzyskana przy znamionowej mocy cieplnej ma znacznie mniejsze znaczenie (waga 0,15). Ekoprojekt określa również maksymalną emisję tlenków azotu. Wymagania ekoprojektu będą obowiązkowe dla wszystkich kotłów wprowadzanych do obrotu i do użytkowania w Unii Europejskiej.

Tabela 5. Porównanie wymagań klasy 5 oraz ekoprojektu dla kotłów na paliwa stałe z automatycznym podawaniem paliwa (źródło danych: <https://powietrze.malopolska.pl/baza/wymagania-ekoprojektu-dla-urzadzen-grzewczych-na-paliwa-stale/>)

Wymagania dla kotłów na paliwa stałe z automatycznym podawaniem paliwa	Klasa 5 według normy PN-EN 303-5:2012	Rozporządzenie Komisji (UE) 2015/1189 z 28 kwietnia 2015 r.
Efektywność energetyczna	Sprawność kotła: od 87% do 89% (ustalana wg wzoru $\eta = 87 + \log Q$, gdzie Q to moc cieplna kotła w kW)	Sezonowa efektywność energetyczna kotła: 75% dla kotłów o znamionowej mocy cieplnej do 20 kW, 77% dla kotłów o znamionowej mocy cieplnej powyżej 20 kW
Emisja tlenku węgla (CO)	Maksymalna emisja przy nominalnym obciążeniu kotła i przy 30% obciążenia nominalnego: 500 mg/m ³	Emisja dla sezonowego ogrzewania pomieszczeń: 500 mg/m ³
Emisja organicznych związków gazowych (OGC)	Maksymalna emisja przy nominalnym obciążeniu kotła i przy 30% obciążenia nominalnego: 20 mg/m ³	Emisja dla sezonowego ogrzewania pomieszczeń: 20 mg/m ³
Emisja pyłu (PM)	Maksymalna emisja przy nominalnym obciążeniu kotła: 40 mg/m ³	Emisja dla sezonowego ogrzewania pomieszczeń: 40 mg/m ³
Emisja tlenków azotu (NOx) wyrażonych jako ekwiwalent dwutlenku azotu (NO₂)	nie dotyczy	Emisja dla sezonowego ogrzewania pomieszczeń: 200 mg/m ³ dla kotłów na biomasę, 350 mg/m ³ dla kotłów na paliwa kopalne
Sposób weryfikacji wymagań w zakresie efektywności i emisji	Wymagania muszą być spełnione dla pracy kotła przy nominalnej mocy cieplnej, a w przypadku emisji CO i OGC także przy 30% nominalnej mocy cieplnej	Wymagania muszą być spełnione dla średniej ważonej wartości uzyskanych dla znamionowej mocy cieplnej (z wagą 0,15) i przy 30% znamionowej mocy cieplnej (z wagą 0,85). Średnia ważona ustalana jest więc według wzoru $E_s = 0,85 * E_{sp} + 0,15 * E_{sn}$, gdzie E_{sn} to wartości uzyskane dla znamionowej mocy cieplnej a E_{sp} to wartości uzyskane dla 30% znamionowej mocy cieplnej.

4.3. Ustawa o zmianie ustawy o wspieraniu termomodernizacji i remontów oraz niektórych innych ustaw.

W dniu 1.01.2021 r. weszła w życie Ustawa z dnia 28 października 2020 r. o zmianie ustawy o wspieraniu termomodernizacji i remontów oraz niektórych innych ustaw¹³ Ustawa ma na celu udoskonalenie funkcjonującego od lutego 2019 r. pilotażowego instrumentu na rzecz termomodernizacji (w tym wymiany nieekologicznych źródeł ciepła) budynków jednorodzinnych osób ubogich energetycznie - „Program Stop Smog”. Ustawa zmierza ponadto do usprawnienia działania rządowego programu priorytetowego „Czyste Powietrze”.

Ponadto ww. ustawa wprowadza instrumenty prawne umożliwiające podjęcie działań w zakresie zdiagnozowania źródeł niskiej emisji, przewidujące rozpoczęcie gromadzenia jednolitych i spójnych danych w skali całego kraju dotyczących budynków i pochodzących z nich źródeł emisji. Na mocy przedmiotowej ustawy powstanie Centralna Ewidencja Emisyjności Budynków (CEEB) w celu

¹³ Dz. U. z 2020 r. poz. 2127

gromadzenia jednolitych, ustandaryzowanych i spójnych danych dotyczących budynków i lokali oraz eksploatowanych w nich:

- 1) źródeł ciepła, w tym zasilania z sieci ciepłowniczej,
- 2) źródeł energii elektrycznej,
- 3) spalania paliw, w rozumieniu art. 157a ust. 1 pkt 7 ustawy – Prawo ochrony środowiska, o nominalnej mocy cieplnej mniejszej niż 1 MW.

Ustawa zakłada powstanie Funduszu Ekologicznego Poręczeń i Gwarancji, z którego będą udzielane gwarancje lub poręczenia spłaty kredytów i pożyczek na projekty ekologiczne.

Stworzeniem opisanego rejestru zajmuje się Główny Urząd Nadzoru Budowlanego (GUNB). 30 marca 2021 roku w Dzienniku Ustaw Rzeczypospolitej Polskiej oraz na stronie podmiotowej Biuletynu Informacji Publicznej pojawił się komunikat Ministerstwa Pracy, Rozwoju i Technologii w sprawie określenia dnia wdrożenia rozwiązań technicznych umożliwiających złożenie deklaracji o źródłach ciepła lub źródłach spalania paliw z wykorzystaniem systemu teleinformatycznego obsługującego centralną ewidencję emisyjności budynków. Zgodnie z powyższym komunikatem narzędzie do zbierania danych o budynkach (CEEB) zostanie uruchomione 1 lipca 2021 roku. Właściciele lub zarządcy nowych budynków na zgłoszenie będą mieli 2 tygodnie od momentu uruchomienia źródła ciepła. W przypadku pozostałych urządzeń grzewczych deklaracja musi zostać złożona do końca czerwca 2022 roku.

W myśl ww. ustawy, Minister właściwy do spraw budownictwa, planowania i zagospodarowania przestrzennego oraz mieszkalnictwa ma prowadzić centralną ewidencję emisyjności budynków.

W bazie mają być gromadzone m.in. dane o budynkach i lokalach w zakresie:

- źródła ciepła, w tym zasilania z sieci ciepłowniczej, wykorzystywanego na potrzeby budynku lub lokalu,
- źródła energii elektrycznej, wykorzystywanego na potrzeby budynku lub lokalu w celu ogrzewania lub podgrzania wody użytkowej,
- źródła spalania paliw¹⁴, o nominalnej mocy cieplnej mniejszej niż 1 MW, niewymagającego pozwolenia albo zgłoszenia,
- przeprowadzonej kontroli lub czynności, o której mowa
 - art. 379 ust. 1 ustawy z dnia 27 kwietnia 2001 r. – Prawo ochrony środowiska, w zakresie kontroli źródła spalania paliw o nominalnej mocy cieplnej mniejszej niż 1 MW, niewymagającego pozwolenia, o którym mowa w art. 181 ust. 1 pkt 1 i 2 tej ustawy, albo zgłoszenia, o którym mowa w art. 152 ust. 1 tej ustawy, lub spełnienia wymagań określonych w uchwale, o której mowa w art. 96 ust. 1 tej ustawy, lub ustalenia wysokości należnej opłaty za korzystanie ze środowiska, o której mowa w art. 284 ust. 1 tej ustawy,
 - art. 9u ust. 1 ustawy z dnia 13 września 1996 r. o utrzymaniu czystości i porządku w gminach (Dz. U. z 2019 r. poz. 2010 i 2020 oraz z 2020 r. poz. 150, 284 i 875), w zakresie

¹⁴ w rozumieniu art. 157a ust. 1 pkt 7 ustawy z dnia 27 kwietnia 2001 r. – Prawo ochrony środowiska

- kontroli gospodarowania odpadami komunalnymi lub odprowadzania nieczystości ciekłych,
- art. 9 ust. 1 ustawy z dnia 20 lipca 1991 r. o Inspekcji Ochrony Środowiska (Dz. U. z 2020 r. poz. 995 i 1339), w zakresie wprowadzania gazów lub pyłów do powietrza przez przedsiębiorcę w rozumieniu ustawy z dnia 6 marca 2018 r. – Prawo przedsiębiorców (Dz. U. z 2019 r. poz. 1292 i 1495 oraz z 2020 r. poz. 424 i 1086),
 - art. 3 ust. 1 i 2 ustawy z dnia 29 sierpnia 2014 r. o charakterystyce energetycznej budynków (Dz. U. z 2020 r. poz. 213 i 471), w zakresie objętym świadectwem charakterystyki energetycznej budynków,
 - art. 23 ust. 1 pkt 1 ustawy z dnia 29 sierpnia 2014 r. o charakterystyce energetycznej budynków, w zakresie kontroli stanu technicznego systemu ogrzewania,
 - art. 62 ust. 1 pkt 1 lit. c ustawy z dnia 7 lipca 1994 r. – Prawo budowlane, w zakresie kontroli przewodów kominowych (dymowych, spalinowych i wentylacyjnych),
 - przepisach wydanych na podstawie art. 13 ust. 1 i 2 ustawy z dnia 24 sierpnia 1991 r. o ochronie przeciwpożarowej (Dz. U. z 2020 r. poz. 961), w zakresie usuwania zanieczyszczenia z przewodów dymowych i spalinowych,
 - przekazanej premii termomodernizacyjnej, przekazanej premii remontowej oraz zwrotu takich premii,
 - ulgi podatkowej, o której mowa w art. 26h ustawy z dnia 26 lipca 1991 r. o podatku dochodowym od osób fizycznych (Dz. U. z 2019 r. poz. 1387, z późn. zm.12),
 - udzielonego ze środków publicznych finansowania albo dofinansowania:
 - przedsięwzięć termomodernizacyjnych, przedsięwzięć niskoemisyjnych lub przedsięwzięć remontowych,
 - odnawialnych źródeł energii, o których mowa w art. 2 pkt 22 ustawy z dnia 20 lutego 2015 r. o odnawialnych źródłach energii,
 - innych przedsięwzięć związanych z ochroną powietrza,
 - przyznanych świadczeń z pomocy społecznej lub innych form wsparcia finansowego ze środków publicznych w zakresie
 - dodatku mieszkaniowego, o którym mowa w ustawie z dnia 21 czerwca 2001 r. o dodatkach mieszkaniowych,
 - dodatku energetycznego, o którym mowa w art. 5c ust. 1 ustawy z dnia 10 kwietnia 1997 r. – Prawo energetyczne (Dz. U. z 2020 r. poz. 833, 843 i 1086),
 - zasiłku celowego z przeznaczeniem na ogrzewanie, o którym mowa w art. 39 ust. 1 i 2 ustawy z dnia 12 marca 2004 r. o pomocy społecznej.

Minister właściwy do spraw budownictwa, planowania i zagospodarowania przestrzennego oraz mieszkalnictwa w porozumieniu z ministrem właściwym do spraw klimatu oraz z ministrem właściwym do spraw gospodarki określi, w drodze rozporządzenia, szczegółowe dane i informacje gromadzone w ewidencji, o których mowa w ust. 2 pkt 1, przekazywane przez osoby uprawnione oraz uzupełniane automatycznie przez system teleinformatyczny obsługujący ewidencję, mając na względzie użyteczność i bezpieczeństwo tych danych i informacji oraz funkcjonalność ewidencji.

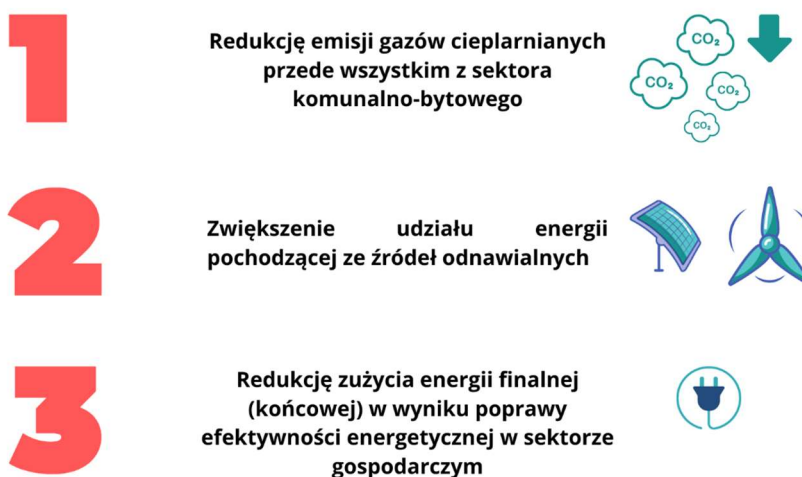
Zgodnie z zapisami ustawy w celu ograniczenia emisji zanieczyszczeń i poprawy jakości powietrza oraz poprawy efektywności energetycznej budynków, gmina może realizować przedsięwzięcia niskoemisyjne na rzecz najmniej zamożnych gospodarstw domowych w budynkach mieszkalnych jednorodzinnych, w tym w szczególności tych, których członkami są osoby mające prawo do korzystania ze świadczeń pieniężnych na podstawie ustawy z dnia 12 marca 2004 r. o pomocy społecznej (Dz. U. z 2020 r. poz. 1876).”

4.4. Plan Gospodarki Niskoemisyjnej dla Gminy Wyszków – aktualizacja.

„Plan gospodarki niskoemisyjnej dla Gminy Wyszków” przyjętym uchwałą nr XIII/129/19 Rady Miejskiej w Wyszkanie z dnia 26 września 2019 r. został opracowany na zlecenie Burmistrza Wyszkowa w ramach IX osi priorytetu – Programu Operacyjnego Infrastruktura i Środowisko 2007-2013 „Infrastruktura energetyczna przyjazna środowisku i efektywność energetyczna”, działanie 9.3. Termomodernizacja obiektów użyteczności publicznej plany gospodarki niskoemisyjnej. Plan Gospodarki Niskoemisyjnej dla Gminy Wyszków opracowany na okres 2015-2022, jest aktualizacją pierwotnego dokumentu obejmującego lata 2015-2018.

Opracowany PGN jest dokumentem o znaczeniu strategicznym, przyjęte cele mają przyczynić się do ograniczenia emisji dwutlenku węgla na terenie gminy poprzez:

CELE PLANU GOSPODARKI NISKOEMISYJNEJ



Rysunek 6. Cele Planu Gospodarki Niskoemisyjnej, opracowanie własne

Cele PGN przyczyniają się do realizacji działań na rzecz krajowej i unijnej strategii ochrony klimatu i pakietu klimatyczno-energetycznego (tzw. 3x20%) do roku 2020.

PGN odnosi się do działań inwestycyjnych jak i nieinwestycyjnych prowadzących do transformacji wszystkich sektorów oraz podmiotów będących producentami i odbiorcami energii, w szczególności: sektor mieszkalnictwa indywidualnego, budownictwa publicznego, gospodarki przestrzennej, zaopatrzenia w ciepło i energię, transportu publicznego i prywatnego. Działania te mają na celu poprawę efektywności energetycznej oraz zwiększenie udziału energii z OZE co wiąże się ze

zmniejszeniem emisji gazów cieplarnianych na terenie gminy, czego efektem będzie poprawa jakości powietrza oraz komfortu życia mieszkańców. Poprzez ograniczenie zużycia energii i wzrost produkcji energii z OZE, realizacja PGN przyczyni się również do poprawy bezpieczeństwa energetycznego Gminy Wyszaków. Określone w PGN działania są spójne z działaniami zawartymi w POP i PDK.

W PGN został przedstawiony harmonogram realizacji działań średnio- i krótkoterminowych wraz ze wskazaniem jednostek odpowiedzialnych za realizację danego zadania. Harmonogram określa źródła finansowania, efekty w zakresie redukcji dwutlenku węgla, oszczędności zużycia energii końcowej i ewentualnego wzrostu produkcji energii ze źródeł odnawialnych, ponadto przedstawia okres realizacji zadania i szacunkowy koszt.

Działania przewidziane do realizacji w ramach PGN mają być realizowane ze środków własnych gminy Wyszaków oraz ze środków zewnętrznych. Opis możliwych do wykorzystania źródeł finansowania przedstawiony został w rozdziale 10.

Realizacja działań przedstawionych w harmonogramie PGN powinna być sukcesywnie monitorowana po to, aby móc dokonać weryfikacji skuteczności założonych celów w zakresie ograniczenia emisji dwutlenku węgla i zużycia energii oraz w razie konieczności dokonać korekty zapisów PGN.

5. Określenie zasad i priorytetów likwidacji lub wymiany urządzeń grzewczych na nowoczesne systemy grzewcze

Redukcja kosztów inwestycyjnych jest jednym z narzędzi optymalizacji, ale nie jedynym. Z uwagi na środowiskowy charakter inwestycji należy również brać pod uwagę efektywność redukcji emisji zanieczyszczeń. Niejednokrotnie z uwagi na ograniczoną dostępność środków finansowych na realizację zadań, które mają przyczyniać się do poprawy jakości powietrza konieczne jest lokowanie posiadanych zasobów finansowych w sposób możliwie najbardziej efektywny – ekonomicznie i ekologicznie. Wybór przedsięwzięć do realizacji może być podyktowany również dodatkowymi czynnikami: prawnymi, ogólnoświatowymi trendami/dążeniami dotyczącymi stosowanych paliw (np. związanymi z tzw. Europejskim Zielonym Ładem)¹⁵.

Poniżej w oparciu m.in. o dane przedstawione w POP oraz dotychczasowe działania Gminy Wyszaków zaprezentowano koszty inwestycyjne¹⁶ działań naprawczych, ich efekt ekologiczny oraz koszty uzyskania efektu ekologicznego.

¹⁵ https://ec.europa.eu/info/strategy/priorities-2019-2024/european-green-deal_pl

¹⁶ Przedstawione koszty nie uwzględniają dodatkowych kosztów związanych z inwestycją tj. m.in. kosztów przebudowy instalacji czy komina, kosztów doprowadzenia sieci ciepłowniczej lub gazowej. Rzeczywiste koszty danej konkretnej inwestycji mogą różnić się od średnich przedstawionych kosztów inwestycyjnych.

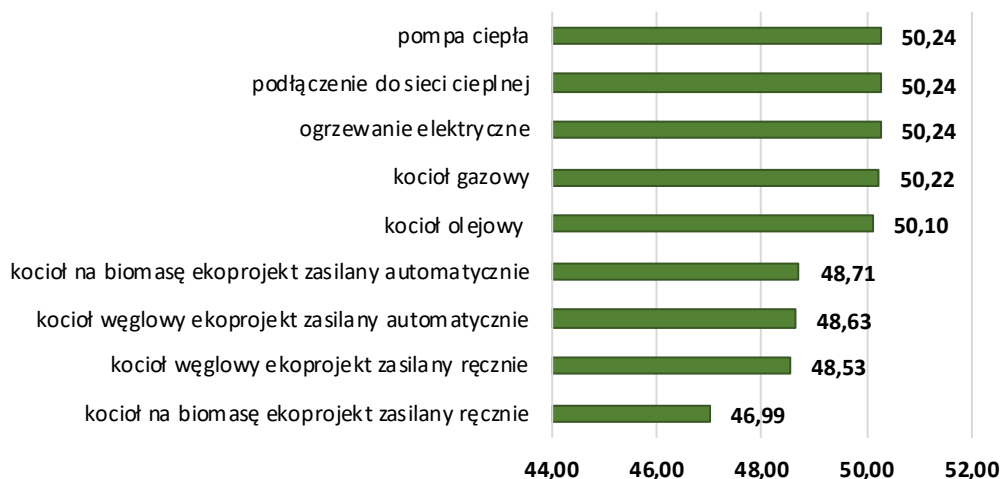
Szacunkowy średni koszt inwestycyjny [zł]



Rysunek 7 Przyjęte szacunkowe średnie koszty inwestycyjne dla poszczególnych rodzajów działań naprawczych¹⁷

Poniżej przedstawiono efekt ekologiczny dla poszczególnych działań naprawczych w postaci redukcji emisji pyłu zawieszonego PM10 [kg/100 m²/rok].

Uzyskana redukcja emisji pyłu PM10 (efekt ekologiczny) [kg/100m²/rok]



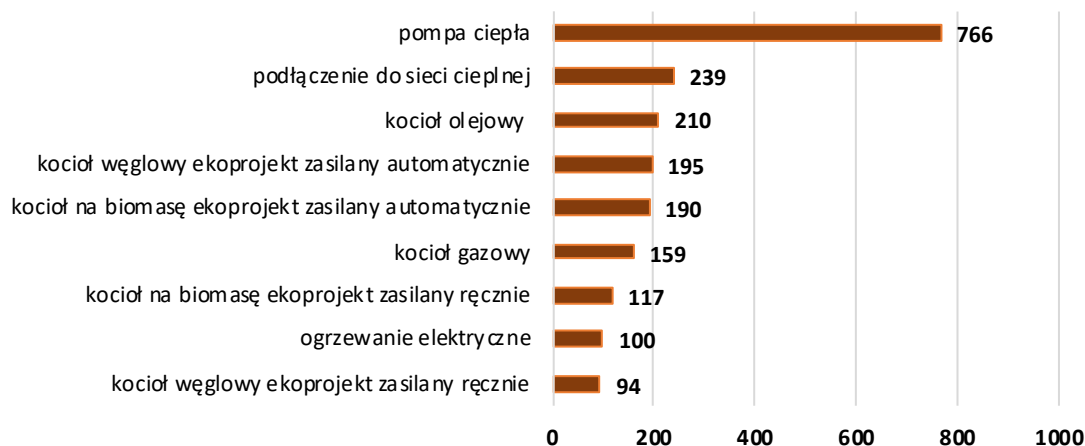
Rysunek 8 Efekt ekologiczny dla poszczególnych działań naprawczych w postaci redukcji emisji pyłu zawieszonego PM10 [kg/100 m²/rok]¹⁸

Pod kątem efektu ekologicznego - redukcji pyłu PM10 najbardziej opłacalnymi inwestycjami są inwestycje polegające na całkowitej likwidacji źródła na paliwo stałe.

Porównanie średnich kosztów inwestycyjnych i uzyskiwanego efektu ekologicznego pozwoliło na określenie kosztów redukcji jednostkowego ładunku emisji pyłu PM10. Na poniższym rysunku zestawiono porównanie kosztów redukcji pyłu PM10, które wynikają z zastosowania różnych rozwiązań.

¹⁷ Źródło: na podstawie POP i działań inwestycyjnych Gminy Wyszków

¹⁸ Źródło: opracowanie własne na podstawie POP

Szacunkowe koszty redukcji 1 kg pyłu PM10 [zł/kg PM10/rok]

Rysunek 9 Szacunkowe koszty redukcji 1 kg PM10 [zł/kg PM10/rok]¹⁹

Pod względem kosztów redukcji emisji pyłu PM10 najbardziej opłacalną inwestycją wydaje się wymiana starego pieca na paliwo stałe na nowy kocioł na paliwo stałe zasilany ręcznie spełniający wymagania Ekoprojekt. Należy jednak mieć na uwadze, iż nadal pozostaje źródło emisji a jego eksploatacja wiąże się ze powstawaniem odpadów i dodatkową emisją zanieczyszczeń związaną z transportem paliwa. Dlatego naj bardziej optymalnym rozwiązaniem jest wymiana starego kotła na paliwo stałe na kocioł gazowy

Dodatkowo przyjęcie kierunku polegającego na wsparciu tylko przedsięwzięć zwianych z całkowitą likwidacją urządzeń na paliwa stałe jest spójne z założeniami tzw. Europejskiego Zielonego Ładu²⁰.

Najważniejszym celem Zielonego Ładu jest przebudowa gospodarki, która pozwoli najpóźniej do 2050 r. zredukować emisje gazów cieplarnianych w Europie do poziomu zero netto (pewna ilość gazów cieplarnianych może nadal trafiać do atmosfery, ale muszą one być równoważone pochłanianiem przez ekosystemy lub urządzenia techniczne). Równie ważna jak sam cel jest realistyczna ścieżka dojścia do niego, czyli przede wszystkim cele klimatyczne UE na 2030 rok. Obecnie unijne prawo zobowiązuje państwa Unii do wspólnego ograniczenia emisji gazów cieplarnianych o 40 proc. w stosunku do roku 1990, zwiększenia udziału odnawialnej energii do 32 proc. i zmniejszenia zapotrzebowania na energię o 32,5 proc. w stosunku do prognoz²¹.

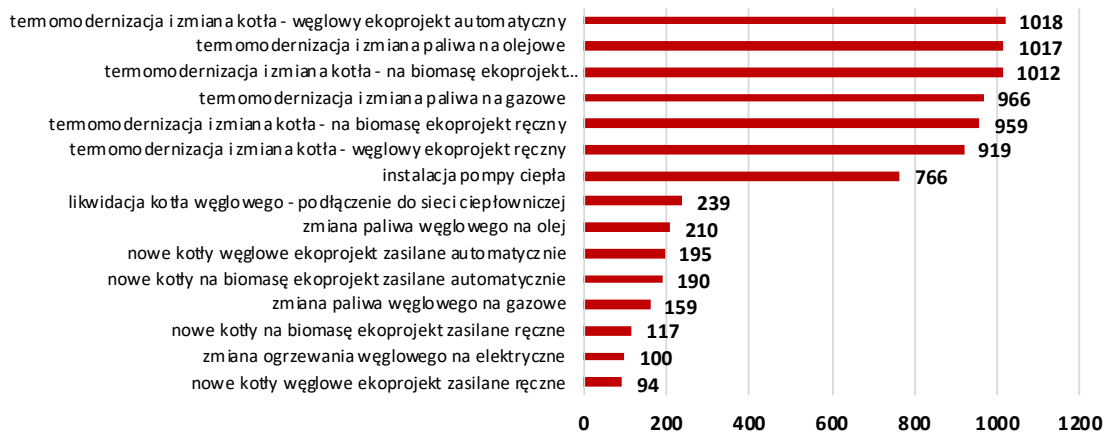
Stąd podobnie jak twierdza eksperci i liderzy europejscy realizacja celów Zielonego Ładu i inwestycje w najbardziej ekologiczne przedsięwzięcia nie należy rozpatrywać w kategoriach kosztu, tylko opłacalnej inwestycji w przyszłość.

¹⁹ Źródło: opracowanie własne na podstawie POP

²⁰ https://ec.europa.eu/info/strategy/priorities-2019-2024/european-green-deal_pl

²¹ <https://zielonewiadomosci.pl/tematy/zielony-lad/europejski-zielony-lad-w-pieciu-punktach/>

Szacunkowe koszty redukcji 1 kg PM10 [zł/kg PM10/rok]



Rysunek 10 Porównanie szacunkowych, średnich wskaźników kosztów redukcji pyłu PM10 z indywidualnych systemów grzewczych odniesione do 100 m² powierzchni ogrzewalnej ogrzewalnej²²

Termomodernizacja jako przedsięwzięcie prowadzące do ograniczenia zużycia energii jest jak najbardziej słusznym kierunkiem, jednakże wiąże się z poniesieniem dodatkowych kosztów, jeśli towarzyszy inwestycji wymiany/likwidacji nieekologicznego źródła ciepła.

Wybór rodzaju inwestycji uzależniony jest również w istotny sposób od kosztów eksploatacyjnych, czyli w głównej mierze od cen paliw i cen zakupu energii. Dlatego spośród wymienionych wyżej rozwiązań zwykle największym zainteresowaniem cieszą się: wymiana ogrzewania na paliwo stałe na gazowe oraz wymiana kotłów na paliwo stałe na kotły spełniające wymagania ekoprojektu.

Koszty eksploatacyjne zależą nie tylko od rodzaju zastosowanego ogrzewania, ale również od ocieplenia. Najwyższe koszty eksploatacyjne generuje ogrzewanie elektryczne oraz olejowe, a najniższe wykorzystanie pompy ciepła lub ogrzewanie węglem (ekogroszkiem lub węglem orzechem wysokoenergetycznymi). Niewiele droższe od węglowego jest ogrzewanie gazem ziemnym. Należy jednak wspomnieć, iż stosowanie paliw stałych nawet w wysokosprawnych kotłach emituje zanieczyszczenia pyłowe oraz gazowe do powietrza, stad jak wcześniej wspomniano inwestycje w najbardziej ekologiczne przedsięwzięcia nie należy rozpatrywać w kategoriach kosztu, tylko opłacalnej inwestycji w przyszłość.

6. Opis planowanych działań mających na celu ograniczenie emisji zanieczyszczeń i poprawę jakości powietrza, zgodnych z POP

Działania zaplanowane do realizacji w przedmiotowym dokumencie dotyczą ograniczenia wprowadzania pyłu zawieszony PM10, pyłu zawieszony PM2,5 oraz benzo(a)pirenu do powietrza w zakresie:

1. eksploatacji instalacji, w których następuje spalanie paliw poprzez realizację działań polegających na:
 - zastąpieniu niskosprawnych urządzeń grzewczych i podłączeniu budynku do urządzeń opalanych gazem;

²² Źródło: opracowanie własne na podstawie POP

2. prowadzenia akcji edukacyjnych, których zadaniem jest zaplanowanie i przeprowadzenie długofalowej kampanii informacyjno-edukacyjnej obejmującej przede wszystkim:
 - akcje edukacyjne uświadamiające mieszkańcom zagrożenia dla zdrowia, jakie niesie ze sobą zanieczyszczenie powietrza, wpływ spalania paliw niskiej jakości oraz odpadów na jakość powietrza,
 - informowaniu mieszkańców o zakazach związanych z postępowaniem z odpadami w zakresie ich spalania poza instalacjami,
 - promowaniu oszczędności energii, poprzez stosowanie termomodernizacji i innych metod ograniczania zużycia energii zarówno elektrycznej, jak i ciepłej;
 - przekazywaniu informacji o wpływie zanieczyszczeń na zdrowie oraz wskazówek dotyczących preferowanych sposobów zachowania ograniczających narażenie na złą jakość powietrza.
3. prowadzenia kontroli przestrzegania:
 - zakazu spalania odpadów w kotłach i piecach,
 - przestrzeganie zakazu spalania odpadów zielonych, a także przestrzegania zakazu wypalania traw i łąk,
 - przestrzeganie zapisów uchwały, o której mowa w art. 96 ustawy POŚ

W przypadku pozyskania dodatkowych środków np. ze środków Funduszu Termomodernizacji i Remontów gmina w celu ograniczenia emisji zanieczyszczeń, poprawy jakości powietrza oraz poprawy efektywności energetycznej budynków może realizować przedsięwzięcia niskoemisyjne na rzecz najmniej zamożnych gospodarstw domowych w budynkach mieszkalnych jednorodzinnych.

W ramach działań związanych z likwidacją źródeł niskiej emisji w celu zwiększenia efektywności energetycznej budynków, w których dokonywana jest wymiana urządzeń grzewczych rekomendowane jest przeprowadzić kompleksowe działania termomodernizacyjne, tj. docieplenie ścian, stropów, dachów, wymianę stolarki okiennej i drzwiowej. Działania termomodernizacyjne powinny być przeprowadzone przed wymianą urządzenia grzewczego, aby nie przeszacować jego mocy względem zapotrzebowania na ciepło dla danego lokalu.

Opracowany POP dla terenu województwa mazowieckiego wskazuje na wciąż niewystarczający stan jakości powietrza w regionie. Pomimo podejmowanych działań naprawczych i tworzenia wielu programów pomocowych, nadal niewystarczający jest poziom realizowanych przedsięwzięć na rzecz ochrony atmosfery. Nowelizacja Ustawy o wspieraniu termomodernizacji i remontów²³ stwarza warunki do realizacji działań mających na celu poprawę jakości powietrza atmosferycznego, głównie poprzez podjęcie przedsięwzięć niskoemisyjnych, a w konsekwencji ograniczenie niskiej emisji z sektora bytowo-komunalnego. Ustawa skupia się na aspektach związanych z wymianą nieekologicznych źródeł ogrzewania, wspiera działania termomodernizacyjne budynków jednorodzinnych osób ubogich energetycznie oraz przedstawia propozycję stworzenia Centralnej Ewidencji Emisyjności Budynków (CEEB).

²³ Dz. U. 2008 Nr 223 poz. 1459

6.1. Obszar realizacji zadań mających na celu ograniczenie niskiej emisji

Wybór przedsięwzięcia do realizacji determinowany jest przez wiele czynników, m.in:

- dostępność sieci gazowej na terenie, gdzie planowane są przedsięwzięcia niskoemisyjne,
- odległość budynków od sieci,
- zasadność podjęcia przedsięwzięcia w kontekście finansowym,
- możliwości techniczne realizacji przedsięwzięcia.

W ramach niniejszego opracowania nie badano szczegółowo możliwości przeprowadzenia konkretnych przedsięwzięć dla danego budynku. Natomiast na podstawie przeprowadzonej na zlecenie Urzędu Miejskiego w Wyszkanie inwentaryzacji źródeł ogrzewania budynków oraz zrealizowanych działań związanych z ograniczeniem niskiej emisji w Gminie Wyszkanie w 2020 r. wyznaczono obszary, w których będą realizowane przedsięwzięcia związane z trwałą likwidacją systemów ogrzewania opartych na paliwie stałym.

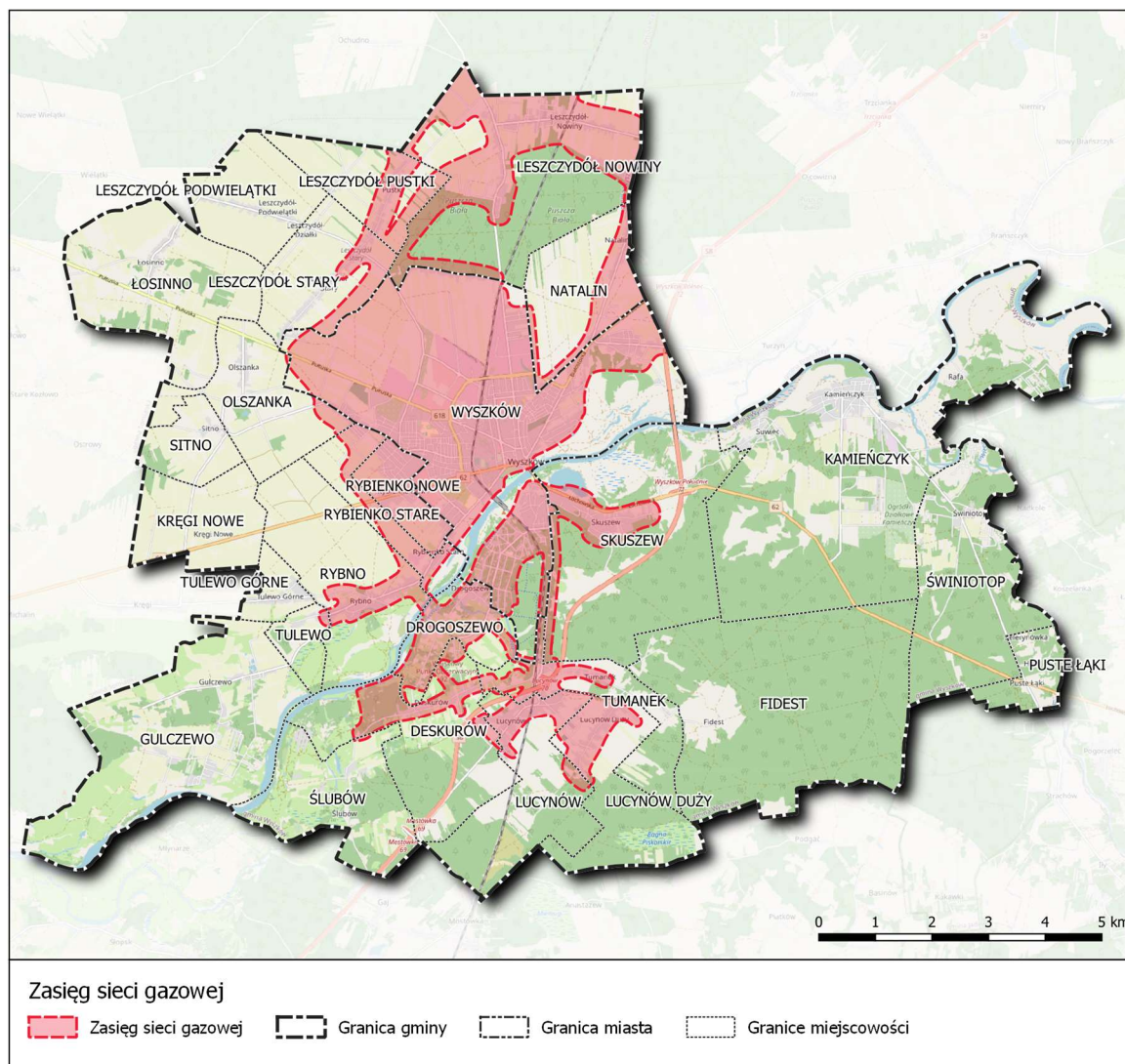
W przeprowadzonej analizie skoncentrowano się na wyznaczeniu obszarów, w których istnieje możliwość przyłączenia budynków do sieci gazowej. W dalszej kolejności rekomendowane jest wykorzystanie:

- ogrzewania elektrycznego,
- OZE (głównie pomp ciepła).

Nowe kotły na paliwa stałe spełniające wymogi ekoprojektu²⁴ powinny być stosowane jedynie w sytuacji braku możliwości podłączenia budynku do sieci miejskiej bądź sieci gazowej.

Poniżej przedstawiono obszary Gminy Wyszkanie, gdzie dostępna jest sieć gazowa, a co za tym idzie będą realizowane rekomendowane przedsięwzięcia lub przyłączenia.

²⁴ zgodnie z załącznikiem do rozporządzenia Komisji (UE) 2015/1189 z dnia 28 kwietnia 2015 r. w sprawie wykonania dyrektywy Parlamentu Europejskiego i Rady 2009/125/WE w odniesieniu do wymogów dotyczących ekoprojektu dla kotłów na paliwo stałe



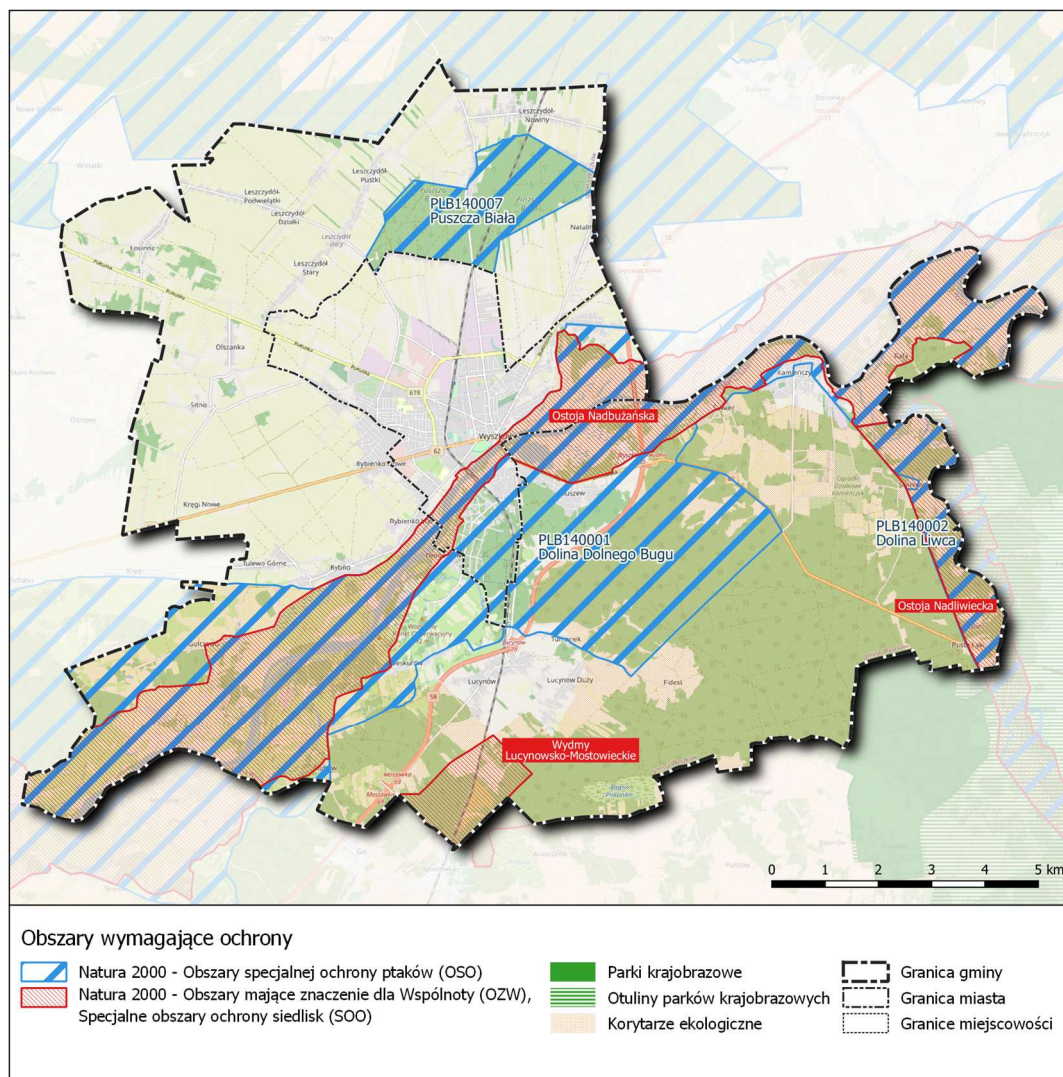
Rysunek 11 Zasięg sieci gazowej na terenie Gminy Wyszaków²⁵

6.2. Opis formy ochrony przyrody na obszarach planowanych przedsięwzięć

Zaplanowane działania będą realizowane w budynkach zlokalizowanych na terenie Gminy Wyszaków. Nie planuje się realizacji działań poza budynkami oraz lokalami, w których znajdują się nisko sprawne źródła ciepła na paliwo stałe. Nie można wykluczyć, iż zadania będą realizowane na terenie obszarów chronionych np. obszarów Natura 2000, jednak nie będą one mieć wpływu na przedmioty ochrony w obszarach, ze względu na ich lokalizację (wewnątrz budynków i lokali).

Rozmieszczenie form przyrody na terenie Gminy Wyszaków przedstawia poniższy rysunek.

²⁵ Źródło: opracowanie własne na podstawie danych Główny Urząd Geodezji i Kartografii - Krajowa Integracja Uzbrojenia Terenu (<https://integracja.quaik.gov.pl/cgi-bin/KrajowaIntegracjaUzbrojeniaTerenu>)



Rysunek 12 Obszary ochrony przyrody na terenie Gminy Wyszków²⁶

Na terenie Gminy Wyszków położone są następujące formy ochrony przyrody²⁷:

Obszary Natura 2000:

Ostoja Nadbużańska PLH140011 – jest to naturalna dolina dużej rzeki, ze szczególnie cennym kompleksem nadrzecznych lasów o zachowanym naturalnym charakterze oraz szeregiem zbiorowisk łąkowych i związanych z siedliskami wilgotnymi, na typowo wykształconych dużych powierzchniach. Znajduje się w niej 16 rodzajów siedlisk z tego z Załącznika I Dyrektywy Rady 92/43/EWG. Stwierdzono tu występowanie 21 gatunków z II Załącznika Dyrektywy Rady 92/43/EWG. Jest to jeden z najważniejszych obszarów dla ochrony ichtiofauny w Polsce.

Ostoja Nadliwiecka PLH140032 - Obszar Natura 2000 Ostoja Nadliwiecka PLH140032 stanowi teren jednego z największych dopływów rzeki Bug. Wysoka różnorodność biologiczna; koncentracja stanowisk chronionych i ginących gatunków roślin, grzybów i zwierząt; różnorodność siedlisk przyrodniczych oraz funkcja jednego z najważniejszych korytarzy ekologicznych o węzłowym znaczeniu ponad regionalnym. Wysoki walor przyrodniczy doliny Liwca dodatkowo podkreśla wyznaczenie w jej obrębie obszaru Natura 2000 na mocy Dyrektywy Ptasiej (PLB140002). Dolina Liwca to cenny

²⁶ Źródło: Dane i metadane form ochrony przyrody <https://gdos.gov.pl>

²⁷ źródło: <http://crfop.gdos.gov.pl/>; dostęp [29.03.2021 r.]

krajobrazowo i przyrodniczo kompleks przestrzenny różnych środowisk reprezentujących pełną skalę wilgotnościową siedlisk występujących w dolinie rzecznej i warunkujący ściśle określone zespoły roślin i zwierząt.

Wydmny Lucynowsko-Mostowieckie PLH140013 – znajdują się tu zarówno tereny leśne, jak i nieużytki i niewielkie płyty gruntów rolniczych. Między Mostówką, a Lucynowem rozciąga się kompleks wydm porośniętych murawami psammofilnymi, wrzosowiskami oraz różnymi zbiorowiskami borowymi. W obszarze znajduje się jedno z największych znanych stanowisk w Polsce mącznicy lekarskiej (*Arctostaphylos uva-ursi*). W obszarze obok wrzosowisk mącznicowych występują także murawy szczytlichowe, wrzosowiska oraz zróżnicowane troficznie zbiorowiska borowe.

Puszcza Biała PLB140007 - Obszar specjalnej ochrony ptaków, w którym stwierdzono 20 lęgowych gatunków ptaków z Załącznika I Dyrektywy Ptasiej. Wśród 11 gatunków uznanych za przedmioty ochrony aż 9 jest umieszczonych w Załączniku I Dyrektywy Ptasiej. Do przedmiotów ochrony należą zarówno gatunki leśne (bocian czarny, kobuz, lelek, dzięcioł czarny) jak i zamieszkujące mozaikowy krajobraz rolniczy (błotniak łąkowy, dudek, gąsiorek, jarzębatka) oraz wilgotne łąki (derkacz) i piaszczyste pola oraz ugory (świergotek polny, lerka).

Dolina Liwca PLB140002 - Obszar obejmuje dolinę rzeki Liwiec, od źródeł do ujścia rzeki do Bugu, z łąkami i zalewowymi pastwiskami utworzonymi na zmeliorowanych bagnach. Niektóre odcinki rzeki mają charakter naturalny, na innych odcinkach jest ona uregulowana, lokalnie w dolinie występują wtórne zabagnienia.

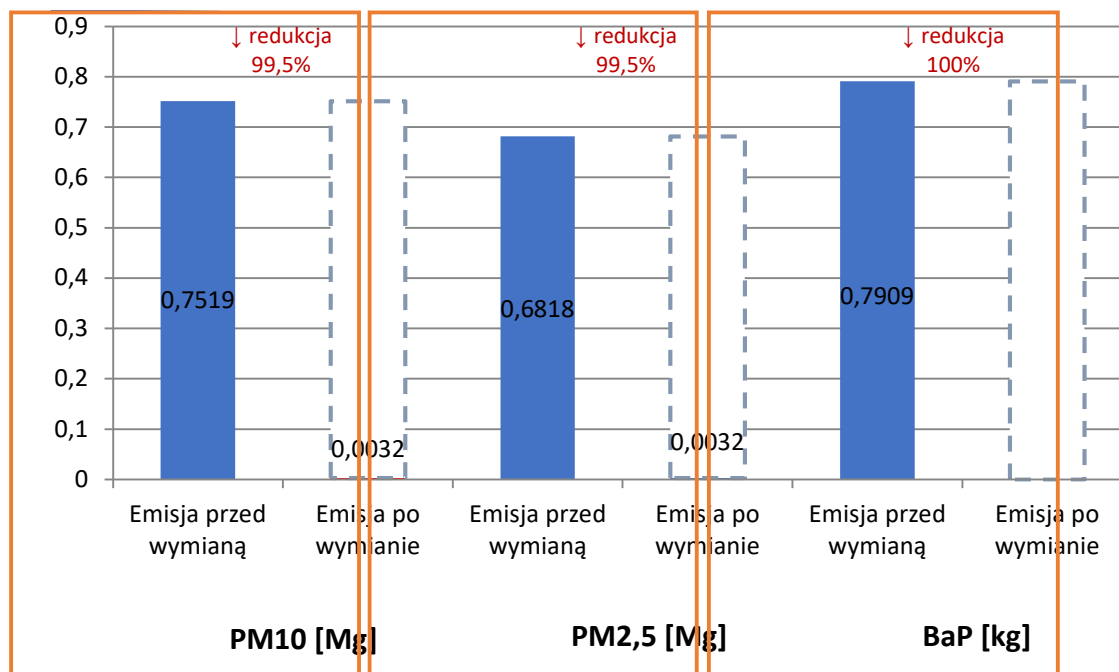
Dolina Dolnego Bugu PLB140001 - Ostoja ptasia o randze europejskiej E 51. Występują co najmniej 22 gatunki ptaków z Załącznika I Dyrektywy Ptasiej, 6 gatunków z Polskiej Czerwonej Księgi (PCK). Bardzo ważna ostoja ptaków wodno-błotnych. Jedno z nielicznych w Polsce stanowisk lęgowych gadożera; do niedawna jedno z nielicznych w Polsce stanowisk kulona.

Ponadto na terenie Gminy Wyszaków zlokalizowanych jest 20 pomników przyrody – 16 pojedynczych drzew, 3 grupy na terenie wiejskim i jedna w Wyszkanie (park).

6.3. Obliczenie planowanego efektu ekologicznego dla obszaru Gminy Wyszaków z uwzględnieniem zanieczyszczeń: pył PM₁₀, PM_{2,5}, B(a)P

W wyniku realizacji działań naprawczych związanych z redukcją emisji z instalacji o małej mocy w roku 2017 w Wyszkanie osiągnięto szacowany efekt ekologiczny²⁸ w postaci redukcji emitowanych do powietrza substancji.

²⁸ efekt ekologiczny obliczony na podstawie wskaźników EMEP/EEA emission inventory guidebook z uwagi na brak udostępnionych ilości o zużyciu paliwa w informacji o dokonanych wymianach urządzeń oraz z uwagi na brak danych o szacunkowej powierzchni lokali, w których dokonano wymiany źródeł ogrzewania lub zużytego paliwa, przyjęto założenie średniej powierzchni lokalu w gminie wynikającej z GUS



Rysunek 13. Efekt ekologiczny pyłu PM10, PM2,5 oraz B(a)P osiągnięty w wyniku realizacji działań związanych ze zmianą dotychczasowego sposobu ogrzewania lokali w Gminie Wyszków w 2017 roku²⁹

Tabela 6. Efekt ekologiczny pyłu PM10, PM2,5, B(a)P osiągnięty w wyniku realizacji działań związanych ze zmianą dotychczasowego sposobu ogrzewania lokali w roku 2017

Emisja przed wymianą urządzeń grzewczych			Emisja po wymianie urządzeń grzewczych			Efekt ekologiczny przedsięwzięć		
PM 10 [Mg]	PM 2,5 [Mg]	B(a)P [kg]	PM 10 [Mg]	PM 2,5 [Mg]	B(a)P [kg]	PM 10 [Mg]	PM 2,5 [Mg]	B(a)P [kg]
0,7519	0,6818	0,7909	0,0032	0,0032	0	0,7487	0,6786	0,7909

Efekt redukcji pyłów PM10 i PM2,5 uzyskano na poziomie 99,5%, w przypadku benzo(a)pirenu na poziomie 100%.

W aktualnym Programie ochrony powietrza³⁰ wyznaczono konieczny do realizacji zakres działań zmierzających do poprawy jakości powietrza. Okres realizacji tych działań wyznaczono na lata 2021-2026.

Wyznaczony do osiągnięcia w kolejnych latach efekt rzeczowy oraz szacowany efekt ekologiczny i potrzebne nakłady finansowe, w związku z ograniczeniem emisji zanieczyszczeń z sektora komunalno-bytowego, przedstawiono w tabeli 7.

Tabela 7. Wymagany efekt ekologiczny, rzeczowy i potrzebne nakłady finansowe w ramach zadania WMaOePow³¹

²⁹ opracowanie własne na podstawie danych udostępnionych z UG Wyszków

³⁰ Uchwała nr 115/20 Sejmiku Województwa Mazowieckiego z dnia 8 września 2020 r. w sprawie programu ochrony powietrza dla stref w województwie mazowieckim, w których zostały przekroczone poziomy dopuszczalne i docelowe substancji w powietrzu (DZ. URZ. WOJ. 2020.9595)

³¹ opracowanie własne na podstawie UCHWAŁY NR 115/20 SEJMIKU WOJEWÓDZTWA MAZOWIECKIEGO z dnia 8 września 2020 r. w sprawie programu ochrony powietrza dla stref w województwie mazowieckim, w których zostały przekroczone poziomy dopuszczalne i docelowe substancji w powietrzu

	OBSZAR	MIANO	2021	2022	2023	2024	2025	2026	OGÓŁEM
spodziewany efekt ekologiczny realizacji zadania	miasto	pył PM10 [Mg/rok]	10,248	10,248	10,248	10,248	10,248	10,248	61,49
	obszar wiejski		15,403	15,403	15,403	15,403	15,403	15,403	92,419
	miasto	pył PM2,5 [Mg/rok]	9,97	9,97	9,97	9,97	9,97	9,97	59,82
	obszar wiejski		14,987	14,987	14,987	14,987	14,987	14,987	89,921
	miasto	B(a)P [kg/rok]	5,708	5,708	5,708	5,708	5,708	5,708	34,24
	obszar wiejski		8,734	8,734	8,734	8,734	8,734	8,734	52,401
szacunkowa wysokość kosztów realizacji zadania³²	miasto	PLN [tys. zł]	bd	bd	bd	bd	bd	bd	bd
	obszar wiejski		bd	bd	bd	bd	bd	bd	bd
efekt rzeczowy (powierzchnia lokali, w których nastąpi realizacja zadania)	miasto	[sztuk kotłów]	324	324	324	324	324	324	1 945
	obszar wiejski		415	415	415	415	415	415	2 489

7. Określenie niezbędnych nakładów inwestycyjnych z porównaniem kosztów inwestycyjnych dla uzyskanego efektu ekologicznego

Niezbędne nakłady inwestycyjne dla założonego efektu ekologicznego zostały oszacowane na podstawie wymaganego efektu rzeczowego przedstawionego w Programie ochrony powietrza dla stref w województwie mazowieckim na poziomie 43 547 tys. zł.

Do obliczeń koniecznych nakładów finansowych przyjęto następującą strukturę urządzeń i paliw w pokryciu zapotrzebowania na ciepło po wykonaniu wymian źródeł ogrzewania. Założona struktura dotyczy tylko urządzeń wymienianych, a nie ogółu urządzeń funkcjonujących w gminie.

Tabela 8. Kierunek wymiany urządzeń grzewczych i pokrycia zapotrzebowania na ciepło w wyniku dokonanych wymian urządzeń grzewczych³³

³² brak danych w Programie ochrony powietrza dotyczących szacowanych kosztów przedsięwzięć w podziale na gminy, podana informacja dotyczy jedynie stref oceny jakości powietrza

³³ opracowanie własne na podstawie danych z inwentaryzacji źródeł ogrzewania

Źródło ogrzewania po wymianie	Wskaźnik udziału pokrycia zapotrzebowania na ciepło w wyniku wymiany urządzenia	
	miasto	obszar wiejski
Gazowe	43%	2%
OZE	2%	3%
Węglowe (spełniające wymogi Ekoprojektu)	30%	57%
Biomasa (spełniające wymogi Ekoprojektu)	24%	37%
Ogrzewanie elektryczne	0,5%	0,5%
Ogrzewanie olejowe	0,5%	0,5%

Założenia przyjęte do obliczeń uwzględniają aktualną strukturę pokrycia zapotrzebowania na ciepło, która została określona na podstawie wykonanej inwentaryzacji³⁴ źródeł ogrzewania w gminie. Struktura ta może się zmieniać w czasie w zależności od polityki paliwowej państwa oraz indywidualnych wyborów mieszkańców i służy jedynie szacowaniu kosztów inwestycyjnych poszczególnych przedsięwzięć.

Tabela 9. Wymagany efekt ekologiczny, rzeczowy i potrzebne nakłady finansowe w ramach zadania WMaOePow³⁵

	OBSZAR	MIANO	2021	2022	2023	2024	2025	2026	OGÓŁEM
spodziewany efekt ekologiczny realizacji zadania	miasto	pył PM10 [Mg/rok]	10,248	10,248	10,248	10,248	10,248	10,248	61,49
	obszar wiejski		15,403	15,403	15,403	15,403	15,403	15,403	92,419
	miasto	pył PM2,5 [Mg/rok]	9,97	9,97	9,97	9,97	9,97	9,97	59,82
	obszar wiejski		14,987	14,987	14,987	14,987	14,987	14,987	89,921
	miasto	B(a)P [kg/rok]	5,708	5,708	5,708	5,708	5,708	5,708	34,24
	obszar wiejski		8,734	8,734	8,734	8,734	8,734	8,734	52,401
szacunkowa wysokość kosztów	miasto	PLN [tys. zł]	3 078,1	3 078,1	3 078,1	3 078,1	3 078,1	3 078,1	18 469
	obszar wiejski		4 234,6	4 234,6	4 234,6	4 234,6	4 234,6	4 234,6	25 408

³⁴ Rozdział 3 „Analiza wyników inwentaryzacji źródeł ciepła” niniejszego opracowania

³⁵ opracowanie własne na podstawie UCHWAŁY NR 115/20 SEJMIKU WOJEWÓDZTWA MAZOWIECKIEGO z dnia 8 września 2020 r. w sprawie programu ochrony powietrza dla stref w województwie mazowieckim, w których zostały przekroczone poziomy dopuszczalne i docelowe substancji w powietrzu oraz obliczeń własnych w przypadku niezbędnych nakładów inwestycyjnych

realizacji zadania ³⁶									
efekt rzeczowy (powierzchnia lokali, w których nastąpi realizacja zadania)	miasto	[sztuk kotłów]	324	324	324	324	324	324	1 944 ³⁷
	obszar wiejski	[sztuk kotłów]	415	415	415	415	415	415	2 490 ³⁸

8. Opracowanie harmonogramu rzeczowo-finansowego z wstępną analizą ekonomiczną.

Mając na uwadze ograniczenia wprowadzone uchwałą antysmogową³⁹ oraz wymagania stawiane przez Program ochrony powietrza⁴⁰, do opracowania harmonogramu rzeczowo-finansowego przyjęto następujące założenia:

- Uchwałą antysmogową⁴¹ od 1 stycznia 2023 roku na terenie województwa mazowieckiego wprowadzono ograniczenia w użytkowaniu pozaklasowych kotłów na paliwo stałe, czyli niespełniających wymogów przynajmniej normy PN- N 303-5:2012. W wyniku przeprowadzonej inwentaryzacji źródeł ogrzewania oszacowano, iż 2 609 sztuk urządzeń grzewczych na terenie gminy Wyszaków nie spełnia wymogów określonych w uchwale i do końca 2022 roku będzie wymagało trwałej likwidacji lub wymiany na urządzenia spełniające zapisy uchwały. Jest to większa liczba niż wymagany do osiągnięcia w tym czasie efekt rzeczowy wynikający z Programu ochrony powietrza (do końca 2022 roku należy zlikwidować 1 478 sztuk kotłów wg POP z czego 648 szt. na terenie miasta i 830 szt. na obszarze wiejskim). Zrealizowane wymiany kotłów do 31.12.2022 roku zatem pomniejszą pulę wyznaczonych urządzeń do wymiany w latach następnych.
- struktura zadań wynikająca m.in. z dotychczasowego sposobu pokrycia zapotrzebowania na ciepło, priorytetów Programu ochrony powietrza i uchwały antysmogowej, zróżnicowania terenu pod kątem dostępnej infrastruktury sieci ciepłowniczej i gazowej, na którym występują obszary przekroczeń analizowanych substancji pozwoliła przyjąć założenie, że:

³⁶ brak danych w Programie ochrony powietrza dotyczących szacowanych kosztów przedsięwzięć w podziale na gminy, podana informacja dotyczy jedynie strefy oceny jakości powietrza

³⁷ W Programie ochrony powietrza występuje błąd w wyliczeniu sumy kotłów do wymiany w latach 2021-2026 gdyż w okresie tych 6 lat przyjmując roczną liczbę wymienianych kotłów równą 324, na koniec okresu będzie wymienionych 1944 sztuki kotłów, a nie 1945

³⁸ W Programie ochrony powietrza występuje błąd w wyliczeniu sumy kotłów do wymiany w latach 2021-2026 gdyż w okresie tych 6 lat przyjmując roczną liczbę wymienianych kotłów równą 415, na koniec okresu będzie wymienionych 2490 sztuki kotłów, a nie 2489

³⁹ Uchwała 162/17 Sejmiku Województwa Mazowieckiego z dnia 24 października 2017 r. w sprawie wprowadzenia na obszarze województwa mazowieckiego ograniczeń i zakazów w zakresie eksploatacji instalacji, w których następuje spalanie paliw

⁴⁰ UCHWAŁA NR 115/20 SEJMIKU WOJEWÓDZTWA MAZOWIECKIEGO z dnia 8 września 2020 r. w sprawie programu ochrony powietrza dla stref w województwie mazowieckim, w których zostały przekroczone poziomy dopuszczalne i docelowe substancji w powietrzu

⁴¹ Uchwała 162/17 Sejmiku Województwa Mazowieckiego z dnia 24 października 2017 r. w sprawie wprowadzenia na obszarze województwa mazowieckiego ograniczeń i zakazów w zakresie eksploatacji instalacji, w których następuje spalanie paliw

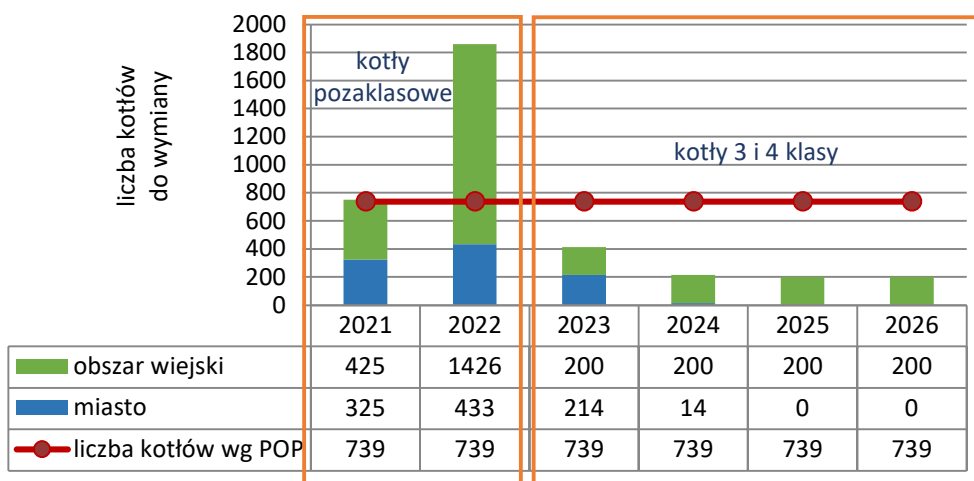
- w mieście 43% mieszkańców dotychczas korzystających z pozaklasowych kotłów zasilanych paliwem stałym zmieni ogrzewanie na gazowe, 0,5% zainstaluje systemy ogrzewania elektrycznego lub olejowe, 2% - zainstaluje urządzenia zasilane OZE (np. pompa ciepła), 30% wymieni stare kotły węglowe na nowe zgodne z Ekoprojektem, a 24% na kotły zasilane biomasą zgodne z Ekoprojektem,
- na obszarze wiejskim, gdzie dotychczas blisko 60% domów ogrzewanych było paliwem stałym i jednocześnie wyposażonych w urządzenia pozaklasowe lub klasy 3 lub klasy 4 (czyli takie, które będą podlegały wymianie zgodnie z harmonogramem PONE), a około 40% domów ogrzewanych jest gazem, olejem, elektrycznie, urządzeniami zasilanymi OZE lub kotłami 5 klasy na paliwo stałe i nie będą wymieniane w ramach PONE. Zakłada się, zatem że 2% - mieszkańców korzystających z urządzeń pozaklasowych i korzystających z kotłów klasy 3 oraz 4 wymieni je na kotły gazowe, 0,5% - zainstaluje systemy ogrzewania elektrycznego lub ogrzewanie olejowe, 3% - zainstaluje urządzenia zasilane OZE (np. pompa ciepła), 57% wymieni stare kotły węglowe na nowe zgodne z Ekoprojektem, a 37% na kotły zasilane biomasą zgodnie z Ekoprojektem. Oznacza to, że po realizacji PONE około 29% domów ogrzewanych będzie gazem, 1% olejem, 3% urządzeniami zasilanymi z OZE, 6% elektrycznie, a 61% będzie wykorzystywało paliwa stałe (biomasę i węgiel) w urządzeniach spełniających 5 klasę lub zgodnych z Ekoprojektem. Zatem struktura pokrycia zapotrzebowania na ciepło nie ulegnie znaczącej zmianie w stosunku do stanu zastanego sprzed realizacji PONE

Struktura pokrycia zapotrzebowania na ciepło może być dowolnie modelowana, jednak w celu oszacowania kosztów przedsięwzięć i planowanego efektu ekologicznego, musi być określona w realny sposób.

- uwzględniając wymaganą do likwidacji liczbę urządzeń wynikającą z zapisów uchwały antysmogowej oraz Programu ochrony powietrza jak i możliwości dofinansowania działań, oszacowano efekty ekologiczne przedsięwzięć i podzielono je na kolejne lata PONE. W wyniku likwidacji urządzeń:
 - pozaklasowych (zgodnie z uchwałą antysmogową do końca 2022 roku) i zastosowania zamodelowanej struktury pokrycia zapotrzebowania na ciepło, planowany efekt ekologiczny zostanie osiągnięty na poziomie 236,3 Mg pyłu PM₁₀, 194,97 Mg pyłu PM_{2,5} oraz 0,081 Mg benzo(a)pirenu,
 - klasy 3 i 4 w mieście do 2024 roku (szacowana liczba urządzeń klasy 3 i 4 w mieście wynosi 228 szt. zatem nie ma ich tylu, aby spełnić efekty rzeczowe z POP do 2026 roku), planowany efekt ekologiczny zostanie osiągnięty na poziomie 10,03 Mg pyłu PM₁₀, 7,56 Mg pyłu PM_{2,5} oraz 0,008 Mg benzo(a)pirenu,
 - 3 i 4 klasy na obszarze wiejskim do 2026 roku (wymiana kotłów pozaklasowych do roku 2022 zapewni realizację efektu rzeczowego wskazanego w POP aż do roku 2025, zatem od roku 2023 będzie można realizować jedynie po 200 szt. wymian kotłów klas 3 i 4, a nie jak wymaga POP po 415 szt. kotłów; szacowana liczba

urządzeń klasy 3 to 343 sztuki, zatem wszystkie kotły klasy 3 zostaną wymienione, natomiast urządzeń klasy 4 funkcjonuje 480 sztuk czyli łącznie 823 kotły 3 i 4 klasy, 800 sztuk z nich zostanie wymienionych do 2026 roku, pozostałe 23 sztuki kotłów klasy 4 będą mogły jeszcze funkcjonować zgodnie z Uchwałą antysmogową do końca 2027 roku) planowany efekt ekologiczny zostanie osiągnięty na poziomie 29,5 Mg pyłu PM10, 22,6 Mg pyłu PM2,5 oraz 0,02 Mg benzo(a)pirenu,

Zapisy Uchwały antysmogowej i wyznaczony w Programie ochrony powietrza efekt rzeczowy do realizacji w kolejnych latach są niespójne. Otóż realizując wymiany urządzeń pozaklasowych, które narzuca Uchwała antysmogowa do końca 2022 roku okazuje się, że z jednej strony w mieście liczba urządzeń klasy 3 i 4 jest niewystarczająca, aby spełnić zapisy POP, a z drugiej na obszarze wiejskim po roku 2026 pozostaną jeszcze niewymienione kotły klasy 4 (23 sztuki, które będą mogły funkcjonować jeszcze w roku 2027 zgodnie z Uchwałą antysmogową). Poniżej zobrazowano proponowany schemat wymian urządzeń w Gminie.



Rysunek 14. Schemat wymian kotłów w kolejnych latach obowiązywania PONE⁴²

- uwzględniając zinventaryzowaną i wyznaczoną do wymiany liczbę kotłów oraz modelową strukturę sposobu pokrycia zapotrzebowania na ciepło jak i średnie koszty inwestycyjne poszczególnych przedsięwzięć, oszacowano konieczne nakłady finansowe na poziomie 35,095 mln zł w skali Gminy (kwota obejmuje średni koszt zakupu kotła),
- w harmonogramie rzeczowo finansowym uwzględniono, iż Gmina Wyszaków przeznaczy na dofinansowanie wymiany urządzeń grzewczych zasilanych paliwem stałym na urządzenia spełniające wymagania ekoprojektu w postaci: kotłów zasilanych gazem, kotłów na biomasę, ogrzewanie elektryczne lub pompy ciepła w wysokości:
 - 300 000 zł w roku 2021,
 - 600 000 zł rocznie w latach 2022-2026.

Pozostałe, wymagane nakłady finansowe będą ponoszone przez inwestorów z ewentualną możliwością skorzystania z dofinansowania ze źródeł wskazanych w rozdziale 10. Ewentualne kwoty

⁴² opracowanie własne

dotacji ze środków zewnętrznych nie zostały uwzględnione w harmonogramie, gdyż ich wysokość będzie zależna od warunków obowiązujących w poszczególnych programach dofinansowań.

- harmonogram uwzględnia liczbę urządzeń podlegających wymianie ogółem oraz liczbę urządzeń, które zostaną wymienione przy wsparciu środków Gminy Wyszków. Natomiast liczba urządzeń wymienianych przez inwestorów stanowi liczbę urządzeń ogółem (podlegających wymianie), gdyż przy każdym z realizowanych przedsięwzięć konieczny jest wkład własny inwestora, zmniejsza się tylko dla inwestora wysokość nakładów,
- dodatkowo poza harmonogramem rzeczowo-finansowym wymian urządzeń grzewczych, w 2021 roku Urząd Gminy Wyszków zamierza przeznaczyć kwotę 100 000 zł na realizację zadań z zakresu edukacji ekologicznej oraz kontroli przestrzegania tzw. uchwały antysmogowej.

Tabela 10.. Harmonogram rzeczowo-finansowy realizacji przedsięwzięć zmierzających do ograniczenia emisji ze źródeł komunalno bytowych w Gminie Wyszków na lata 2021-2026 ⁴³

Cecha:		2021	2022	2023	2024	2025	2026	Ogółem
efekt rzeczowy realizacji przedsięwzięć								
miasto		325	433	214	14	0	0	986
obszar wiejski	[szt.]	425	1 426	200	200	200	200	2 651
efekt ekologiczny realizacji przedsięwzięć								
miasto	pył PM10	41,01	54,36	9,41	0,63	0,00	0,00	105,40
obszar wiejski	[Mg/rok]	32,42	108,53	7,17	7,28	7,55	7,55	170,50
miasto	pył PM2,5	32,99	43,73	7,08	0,47	0,00	0,00	84,28
obszar wiejski	[Mg/rok]	27,20	91,05	5,49	5,58	5,80	5,80	140,92
miasto	B(a)P	0,015	0,021	0,007	0,000	0,000	0,000	0,044
obszar wiejski	[Mg/rok]	0,010	0,035	0,005	0,005	0,005	0,005	0,065
spodziewane nakłady finansowe na realizację przedsięwzięć								
miasto		3 049,98	4 043,00	4 051,80	131,01	-	-	11 275,788
obszar wiejski	PLN [tys. zł]	4 355,22	14 580,51	2 046,00	2 046,00	2 046,00	2 046,00	27 119,730
dotacja w ramach PONE								
	PLN [tys. zł]	300	600	600	600	600	600	3 300

⁴³ opracowanie własne

Cecha:		2021	2022	2023	2024	2025	2026	Ogółem
obszar gminy	[szt.]	100	200	200	200	200	200	1100
pozostałe nakłady, które musi ponieść INWESTOR (możliwe uzyskanie dotacji ze źródeł opisanych w rozdziale 10)								
obszar gminy	PLN [tys. zł]	7 105,20	18 023,51	5 571,41	1 579,39	1 446,00	1 446,00	35 168,97
	[szt.]	750	1 859	414	214	200	200	3 637

Realizacja zadań mających na celu poprawę jakości powietrza może przebiegać zgodnie z ww. harmonogramem, niemniej jednak zależy ona od wielu czynników: dostępności środków finansowych, decyzyjności inwestorów, dlatego też intensyfikacja działań może zmieniać się na przestrzeni poszczególnych lat.

9. Źródła finansowania realizacji poszczególnych przedsięwzięć

Realizacja działań z zakresu ochrony powietrza wymaga dużych nakładów finansowych. Spośród działań najbardziej efektywnych, czyli związanych z ograniczeniem emisji zanieczyszczeń z sektora komunalno-bytowego, największy udział w finansowaniu mają środki własne inwestorów. Konieczne jest zatem wsparcie ze strony Gminy inwestorów poprzez dotacje i programy grantowe, na które gmina może pozyskać środki zewnętrzne.

Inwestorzy również mogą pozyskiwać środki zewnętrzne w postaci dotacji, pożyczek czy grantów.

Przedsięwzięcia niskoemisyjne mogą być współfinansowane z następujących źródeł:

- Środków własnych samorządu, podmiotów komunalnych oraz przedsiębiorstw
- Środków z budżetu innych jednostek samorządu terytorialnego: województwa mazowieckiego, powiatu wyszkowskiego.
- Środków krajowych, głównie z funduszy celowych jak np. z Narodowego Funduszu Ochrony Środowiska i Gospodarki Wodnej czy Wojewódzki Fundusz Ochrony Środowiska i Gospodarki Wodnej w Warszawie
- Środków zagranicznych pochodzących głównie z następujących Europejskich Funduszy Strukturalnych i Inwestycyjnych:
 - Europejski Fundusz Rozwoju Regionalnego,
 - Europejski Fundusz Społeczny,
 - Fundusz Spójności,
 - Europejski Fundusz Rolny na rzecz Rozwoju Obszarów Wiejskich.

W ramach wyżej wymienionych źródeł samorząd, może pozyskać środki na wsparcie inwestorów przy realizacji przedsięwzięć niskoemisyjnych z następujących programów:

- Program Operacyjny Infrastruktura i Środowisko na lata 2014-2020 (POIŚ)
- 16 Regionalnych Programów Operacyjnych 2014-2020 (RPO)
- Program Operacyjny Inteligentny Rozwój 2014-2020 (POIR)
- Program Operacyjny Wiedza Edukacja Rozwój 2014-2020 (POWER)

- Program Operacyjny Polska Cyfrowa 2014-2020 (POPC)
- Program Operacyjny Polska Wschodnia 2014-2020 (POPW)
- Mechanizm Finansowy Europejskiej Współpracy Terytorialnej Interreg 2014-2020
- Norweski Mechanizm Finansowy 2014-2021
- Horyzont 2020
- Program Life

Poniżej przedstawiono podstawowe informacje o istniejących źródłach finansowania działań z zakresu ochrony powietrza.

9.1. Środki własne gminy

Na finansowanie działań niskoemisyjnych gmina może przeznaczyć środki finansowe gminy pochodzące z podatków i opłat lokalnych, z udziału w podatku dochodowym osób fizycznych i osób prawnych, z dochodów majątkowych takich jak sprzedaż, dzierżawa lub najem itp. Środki te inwestorzy mogą pozyskać w ramach Programu Gospodarki Niskoemisyjnej (PGN), Programu Ograniczenia Niskiej Emisji (PONE), itp. Jednakże, z reguły, środki te nie są wystarczające do pokrycia potrzeb inwestycyjnych. Dlatego też pozostała część musi zostać pozyskana ze źródeł zewnętrznych w postaci różnego rodzaju dotacji, kredytów bankowych lub środków z budżetu województwa oraz Państwa lub środków zagranicznych.

9.2. Środki krajowe

Jednym z najistotniejszych źródeł finansowania są środki Województwa Mazowieckiego na samorządowe programy wsparcia. Dla przykładu w roku 2021 na ten cel przeznaczono blisko 250 mln zł. z czego 10 mln zł, wspomóże działania związane poprawę jakości powietrza i mikroklimatu. Szczegóły odnośnie naborów powinny być śledzone na stronie www.mazovia.pl.

Na finansowanie przedsięwzięć niskoemisyjnych gmina może pozyskać środki z budżetu Państwa w ramach Państwowych funduszy celowych. Są to między innymi: Fundusz Termomodernizacji i Remontów (pomoc finansowa dla inwestorów realizujących przedsięwzięcia termomodernizacyjne i remontowe) czy Narodowy Fundusz Ochrony Środowiska i Gospodarki Wodnej (programy priorytetowe) oraz Wojewódzki Funduszu Ochrony Środowiska i Gospodarki Wodnej w Warszawie (na przedsięwzięcia związane z ochroną środowiska, ochronę powietrza, poprawę efektywności energetycznej, bioróżnorodności, itp.), Rządowy Fundusz Rozwoju Dróg⁴⁴ (na budowę, przebudowę dróg gminnych, mostów)

Dodatkowe formy wsparcia dostępne w ramach specjalnych linii budżetowych, np. tarczy antykryzysowych.

Szczegóły odnośnie aktualnych naborów można uzyskać na stronach internetowych poszczególnych funduszy.

⁴⁴ <https://www.gov.pl/web/infrastruktura/rzadowy-fundusz-rozwoju-drog---dawniej-fundusz-drog-samorzadowych>

Środki można również pozyskać z funduszy sektora pozarządowego, w postaci kredytów bankowych, pożyczek oraz innych instrumentów finansowych.

W zakresie poprawy jakości powietrza największym obecnie programem jest rządowy program priorytetowy „Czyste Powietrze”.

Czyste Powietrze

Celem programu jest ograniczenie emisji szkodliwych substancji do atmosfery, które powstają na skutek ogrzewania domów jednorodzinnych lub wyodrębnionych mieszkań w domach jednorodzinnych z wykorzystaniem przestarzałych źródeł ciepła, jak i niskiej jakości paliwa. Program oferuje dofinansowanie do wymiany starych i nieefektywnych źródeł ciepła na paliwo stałe na nowoczesne źródła ciepła spełniające najwyższe normy oraz przeprowadzenie towarzyszących temu prac termomodernizacyjnych budynku. W ramach programu wyodrębniono dwie części: Program podstawowy i Program dla beneficjentów uprawnionych do podwyższonego poziomu dofinansowania. Dokładne informacje dotyczące wysokości maksymalnych dotacji dla poszczególnych kategorii kosztów kwalifikowanych oraz informacje dotyczące złożenia wniosku o dofinansowanie w WFOŚiGW w Warszawie znajdują się pod adresami:

NFOŚiGW: <http://czystepowietrze.gov.pl/wez-dofinansowanie/>

WFOŚiGW w Warszawie: <https://wfosigw.pl/czyste-powietrze/>

Ciepłownictwo powiatowe (program dla przedsiębiorstw ciepłowniczych)

I edycja programu jest skierowana do ciepłowni o mocy cieplnej do 50MW, w których jednostki samorządu terytorialnego posiadają min. 50% udziałów. Celem programu jest zmniejszenie negatywnego oddziaływania przedsiębiorstw ciepłowniczych na środowisko, w tym poprawa jakości powietrza, poprzez wsparcie przedsięwzięć inwestycyjnych. Środki w formie dotacji (50% kosztów kwalifikowanych) lub pożyczki (100% kosztów kwalifikowanych) można przeznaczyć m. in. na rozbudowę sieci ciepłowniczej wraz z przyłączami i węzłami ciepłowniczymi lub na przyłączenie nowych odbiorców, którzy do celów ogrzewania wykorzystywali paliwa stałe). Program pośrednio stanowi wsparcie dla mieszkańców w realizacji inwestycji związanych z ograniczeniem niskiej emisji, gdyż pomniejsza koszty przedsięwzięcia o koszt przyłączenia do sieci.

Energia Plus (program dla przedsiębiorstw)

Program stanowi konsolidację kilku części i zakresów dotychczasowych projektów NFOŚiGW w obszarze energii. Celem programu jest wsparcie dla przedsięwzięć w zakresie: ograniczenia lub uniknięcia szkodliwych emisji do atmosfery (zarówno związanych ze źródłami spalania paliw, jak i pozostałej działalności przemysłowej) oraz zmniejszenia zużycia surowców pierwotnych. Program obejmuje szeroką gamę inwestycji: wspieranie projektów mających na celu poprawę efektywności energetycznej, nowych źródeł ciepła i energii elektrycznej oraz zakładających modernizację/rozbudowę sieci ciepłowniczych i energetycznych, a także wykorzystanie zasobów geotermalnych. Beneficjentami programu będą przedsiębiorcy. Podstawową formą wsparcia są niskooprocentowane pożyczki z możliwością ich 10-procentowego umorzenia, po osiągnięciu założonego efektu ekologicznego/energetycznego.

Ustawa o zmianie ustawy o wspieraniu termomodernizacji i remontów oraz niektórych innych ustaw.

W dniu 13 listopada 2020 r. Prezydent podpisał Ustawę o zmianie ustawy o wspieraniu termomodernizacji i remontów oraz niektórych innych ustaw tym samym zmieniając dotychczasowe zapisy ustawy z dnia 21 listopada 2008 r. o wspieraniu termomodernizacji i remontów⁴⁵. Na podstawie zapisów Ustawy z 2019 roku został uruchomiony rządowy **Program Stop Smog**. Zgodnie z art. 11b wspomnianej ustawy⁴⁶, w celu ograniczenia emisji zanieczyszczeń i poprawy jakości powietrza gmina może ustanowić gminny program niskoemisyjny i realizować przedsięwzięcia niskoemisyjne na rzecz najmniej zamożnych gospodarstw domowych (zgodnie z Ustawą o pomocy społecznej⁴⁷) w budynkach mieszkalnych jednorodzinnych, finansowanych w części ze środków Funduszu Termomodernizacji i Remontów.

Środki finansowe na realizację przedsięwzięć w formie premii przyznaje Bank Gospodarstwa Krajowego na wniosek inwestora.

Programy WFOŚiGW w Warszawie

Dofinansowanie w ramach programów może mieć formę dotacji lub preferencyjnych pożyczek, które mogą być częściowo umarzone.

Szczegóły odnośnie warunków poszczególnych naborów można znaleźć na stronie WFOŚiGW w Warszawie⁴⁸

9.3. Środki zagraniczne

Najistotniejszym źródłem finansowania przedsięwzięć niskoemisyjnych są Fundusze Europejskie w ramach polityki spójności Unii Europejskiej, w szczególności Europejski Fundusz Rozwoju Regionalnego oraz Fundusz Spójności. Obecnie jesteśmy na przełomie, gdy kończy się perspektywa finansowa (Wieloletnie Ramy Finansowe – WRF) UE na lata 2014-2021 i na ukończeniu są prace nad nową perspektywą finansową 2021-2027. Przygotowany został Projekt Umowy Partnerstwa, który po akceptacji przez Radę Ministrów będzie stanowić mandat negocjacyjny pomiędzy Polską a Komisją Europejską co do zakresu interwencji Funduszy Europejskich.

W nowej perspektywie z WRF oraz z Instrumentu na rzecz Odbudowy i Zwiększenia Odporności (RRF) Polska ma otrzymać 170 mld euro.

Główne kierunki działań mają być zgodne z dokumentami na poziomie UE: Europejskiego Zielonego Ładu oraz Agendy Cyfrowej.

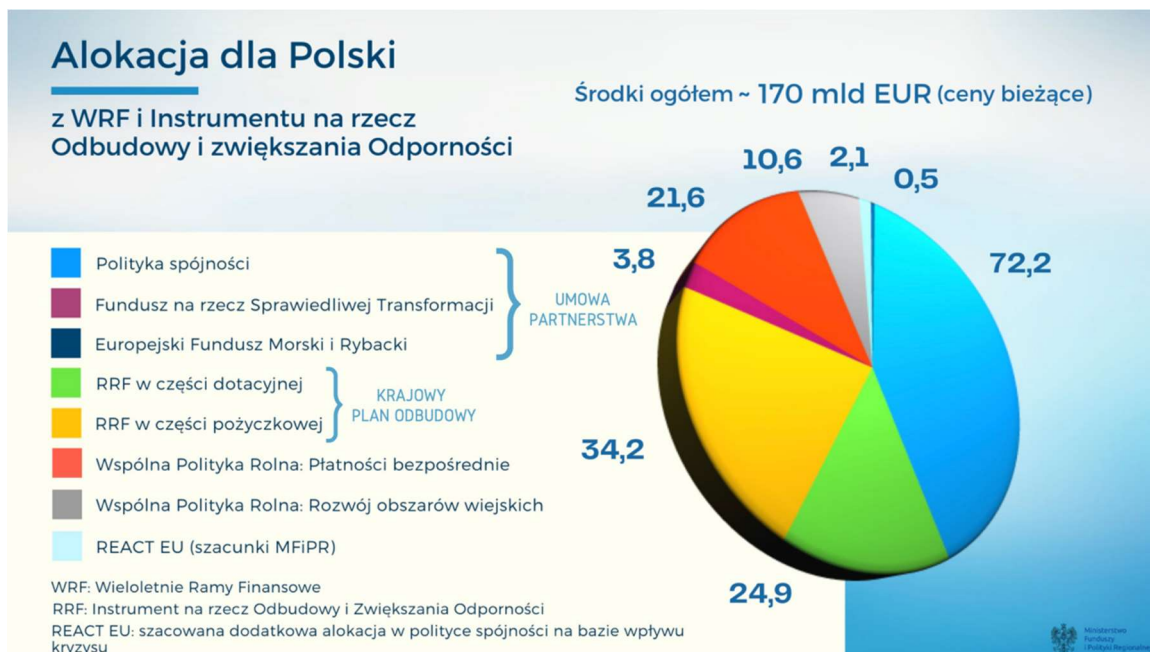
Niżej na rysunku przedstawiono podział alokacji dla Polski na poszczególne fundusze.

⁴⁵ Dz. U. z 2020 r. poz. 22, 284 i 412

⁴⁶ Dz. U. 2008 Nr 223 poz. 1459

⁴⁷ Ustawa z dnia 12 marca 2004 r. o pomocy społecznej (Dz. U. z 2020 r. poz. 1876)

⁴⁸ https://wfosigw.pl/pogramy_i_konkursy/oa-1-ograniczenie-emisji-zanieczyszczen-do-powietrza-zmniejszenie-zuzycia-energii-ciepłej-oraz-wykorzystanie-odnawialnych-zrodeł-energii-3/



Rysunek 15 Podział alokacji środków UE dla Polski z poszczególnych funduszy⁴⁹

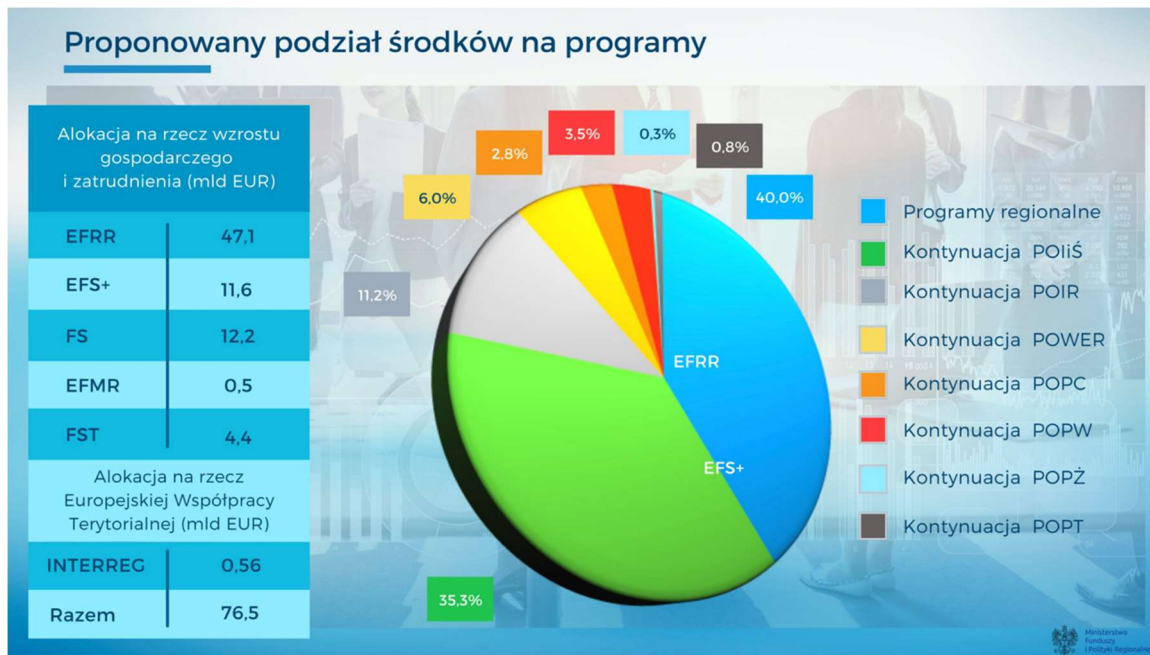
Należy tu zauważyć, że środkami w ramach Umowy Partnerstwa Polska będzie dysponować w ramach Programów Operacyjnych na lata 2021-2027, natomiast środki z Instrumentu na rzecz Odbudowy i Zwiększenia Odporności (RRF) zasila Programy Operacyjne kończącej się perspektywy na lata 2014-2021. W ramach alokacji środków z RRF 42,1% będą stanowiły dotacje, natomiast 57,9% pożyczki.

Wszystkimi funduszami w ramach przyznanej alokacji środków kraje UE zarządzają samodzielnie na podstawie umów partnerstwa w ramach programów operacyjnych. W Polsce przygotowywane są następujące programy na lata 2021-2027

- Program w zakresie badań, rozwoju i innowacyjności (POIR)
- Program w zakresie infrastruktury transportu, energetyki, środowiska, zdrowia, kultury (POLIŚ)
- Program w zakresie rozwoju cyfrowego (POPC)
- Program w zakresie rozwoju kapitału ludzkiego (POWER)
- Program w zakresie wschodniej Polski (POPW)
- Program w zakresie pomocy najbardziej potrzebującym (POPŻ)
- Program w zakresie FST
- Program Pomoc techniczna (POPT)
- Program w zakresie rybactwa i morza (PO Ryby)
- 16 regionalnych programów operacyjnych (RPO)

Niżej na rysunku przedstawiono proponowaną alokację środków na programy.

⁴⁹ Źródło: https://www.funduszeuropejskie.gov.pl/media/98172/Prezentacja_UP_KPO_1022021.pdf



Rysunek 16 Alokacja środków UE dla Polski na poszczególne programy⁵⁰

Środki te będą przeznaczone na realizację 10 głównych priorytetów wymienionych w strategii Europejski Zielony Ład (*European Green Deal*⁵¹), tj.:

1. Neutralność klimatyczna Europy
2. Ekonomia o obiegu zamkniętym
3. Renowacja budynków
4. Zero zanieczyszczeń
5. Ekosystemy i bioróżnorodność
6. Zdrowa żywność i zrównoważone rolnictwo
7. Zrównoważony transport
8. Środki finansowe dla najbardziej potrzebujących regionów
9. Badania, rozwój i innowacje
10. Reprezentacja dyplomatyczna na zewnątrz UE

W ramach ww. środków przewiduje się, że przynajmniej 30% ich ma być przeznaczony na zahamowanie zmian klimatu i adaptację do nich.

Aktualnie trwają negocjacje nt. ich funkcjonowania i ostatecznego zatwierdzenia. Przewiduje się, że praktyczne rozpoczęcie ich realizacji w postaci ogłoszenia naboru projektów nastąpi najwcześniej w końcu br. lub w 2022 r.

Należy zwrócić uwagę, że w ramach perspektywy finansowej 2014-2020 są jeszcze dostępne środki. Dodatkowo środki z Instrumentu na rzecz Odbudowy i Zwiększenia Odporności (RRF) mają również zasilić budżety programów z ww. perspektywy. Zadania z zakresu ograniczenia niskiej emisji będzie można finansować w ramach następujących programów dotyczących perspektywy 2014-2020:

⁵⁰ Źródło: https://www.funduszeuropejskie.gov.pl/media/98172/Prezentacja_UP_KPO_1022021.pdf

⁵¹ Źródło: <https://eur-lex.europa.eu/legal-content/PL/TXT/PDF/?uri=CELEX:52019DC0640&from=EN>

Program Operacyjny Infrastruktura i Środowisko na lata 2014 – 2020, zgodnie z Narodowymi Strategicznymi Ramami Odniesienia na lata 2014 – 2020 (NSRO), stanowi jeden z programów operacyjnych będących podstawowym narzędziem do osiągnięcia założonych w NSRO celów przy wykorzystaniu środków ww. funduszy. Budżet programu wynosi 27 513,9 mln EUR z Funduszy Europejskich. Głównym celem Programu jest wsparcie gospodarki efektywnie korzystającej z zasobów i przyjaznej środowisku oraz sprzyjającej spójności terytorialnej i społecznej. Beneficjenci mogą otrzymać pomoc finansową w formie bezzwrotnej (dotacje) lub zwrotnej (pożyczki i preferencyjne kredyty) w następujących osiach priorytetowych:

- Oś I - Zmniejszenie emisyjności gospodarki
- Oś II - Ochrona środowiska, w tym adaptacja do zmian klimatu
- Oś III - Rozwój sieci drogowej TEN-T i transportu multimodalnego
- Oś IV - Infrastruktura drogowa dla miast
- Oś VI - Rozwój niskoemisyjnego transportu zbiorowego w miastach
- Oś VII - Poprawa bezpieczeństwa energetycznego
- Oś VIII - Ochrona dziedzictwa kulturowego i rozwój zasobów kultury

Szczegółowe informacje na temat programu oraz zasad udzielania dofinansowania dostępne są na Portalu Funduszy Europejskich Ministerstwa Rozwoju⁵². Konkursy w tym programie są nadal ogłaszane, a środki mogą być wydatkowane przez kolejne 3 lata tj. do roku 2023.

Regionalny Program Operacyjny Województwa Mazowieckiego na lata 2014-2020. Celem programu jest podniesienie konkurencyjności województwa mazowieckiego w oparciu o wewnętrzne potencjały, sprzyjające zwiększeniu spójności społecznej i terytorialnej. Program dotyczy następujących obszarów: przedsiębiorczości, badań i innowacji, energetyki odnawialnej, środowiska, rynku pracy, edukacji, pomocy społecznej, transporcie, kulturze oraz ochronie zdrowia. Dofinansowanie można otrzymać w następujących osiach priorytetowych:

- Oś Priorytetowa IV - Przejście na gospodarkę niskoemisyjną
- Oś Priorytetowa V - Gospodarka przyjazna środowisku
- Oś Priorytetowa VII - Rozwój regionalnego systemu transportowego

Informacje o aktualnych naborach można uzyskać na stronie funduszy: www.funduszedlamazowska.pl

Horyzont Europa na lata 2021-2027. Budżet jego jest większy od poprzednika i wynosi ok. 95,5 mld Euro. Finansowane projekty dotyczą 3 głównych wzajemnie wspierających się priorytetów: doskonała baza naukowa, wiodąca rola w przemyśle oraz wyzwania społeczne. W efekcie projektów Europa ma stać się ekologiczna, zdrowa i odporna. Informacje o naborach oraz punkty konsultacyjne można znaleźć na stronie www.kpk.gov.pl. Pierwsze konkursy w tym programie mają być ogłoszone w kwietniu 2021 r.

Program Life – program działań na rzecz środowiska i klimatu jest to jedyny instrument UE poświęcony wyłącznie współfinansowaniu projektów z dziedziny ochrony środowiska i klimatu. Jego głównym celem jest wspieranie procesu wdrażania wspólnotowego prawa ochrony środowiska, realizacja unijnej polityki w tym zakresie, a także identyfikacja i promocja nowych rozwiązań dla

⁵² www.funduszeuropejskie.gov.pl

problemów dotyczących środowiska w tym przyrody. Program na kolejną perspektywę finansową nie został jeszcze ogłoszony, a bieżące informacje można śledzić na stronie www.nfosigw.gov.pl

10. Zasady kwalifikacji udziału w programie

Podstawową przyjętą zasadą jest ogólna i równa dostępność Wnioskodawców, do udziału w Programie przy jednoczesnym zachowaniu ograniczeń wynikających z zasad funkcjonowania Programu Ograniczenia Niskiej Emisji oraz możliwości finansowych Gminy Wyszków.

Jako Wnioskodawcę rozumie się podmioty określone w art. 403 ust. 4 ustawy z dnia 27 kwietnia 2001 r. Prawo ochrony środowiska (Dz. U. z 2021 r. poz. 1973 ze zm.). W przypadku, gdy budynek lub lokal mieszkalny w budynku wielorodzinny jest we współwłasności kilku osób, dofinansowanie przysługuje tylko jednemu współwłaścicielowi pod warunkiem wyrażenia pisemnej zgody na wystąpienie z wnioskiem o dofinansowanie i realizację przedsięwzięcia objętego wnioskiem przez pozostałych współwłaścicieli.

Dotacją celową objęte zostaną przedsięwzięcia realizowane na terenie Gminy Wyszków mające na celu ograniczenie ilości zanieczyszczeń emitowanych do powietrza ze źródeł z procesów spalania paliw stałych, poprzez trwałą zmianę starego źródła ciepła opartego na paliwie stałym, przeznaczonym do ogrzewania pomieszczeń lub ogrzewania pomieszczeń i przygotowania ciepłej wody użytkowej (w sytuacji, gdy zasilanie na potrzeby C.O. i C.W.U. następuje z jednego źródła) na nowe urządzenia spełniające wymagania ekoprojektu w postaci: kotłów zasilanych gazem, kotłów na biomasę, ogrzewania elektrycznego lub pompy ciepła. Dotacją nie mogą zostać objęte prace wykonane przed datą podpisania umowy.

Wysokość dotacji na realizację przedsięwzięcia w budynku wyposażonym w stare źródło ciepła oparte na paliwie stałym, przeznaczone do ogrzewania pomieszczeń lub ogrzewania pomieszczeń i przygotowania ciepłej wody użytkowej (w sytuacji, gdy zasilanie na potrzeby C.O. i C.W.U. następuje z jednego źródła) zostanie corocznie określona w uchwale w sprawie przyjęcia zasad udzielania dotacji celowych na realizację zadań w ramach „Programu Ograniczenia Niskiej Emisji (PONE) dla Gminy Wyszków”.

Jako koszty kwalifikowane dla zadań związanych z trwałą zmianą starego źródła ciepła opartego na paliwie stałym, przeznaczonym do ogrzewania pomieszczeń lub ogrzewania pomieszczeń i przygotowania ciepłej wody użytkowej (w sytuacji, gdy zasilanie na potrzeby C.O. i C.W.U. następuje z jednego źródła) stanowią wyłącznie koszty związane z zakupem i montażem nowego źródła ciepła – na urządzenia spełniające wymagania ekoprojektu w postaci: kotła zasilanego gazem, kotła na biomasę, ogrzewania elektrycznego lub pompy ciepła.

Dotacja nie obejmuje kosztu zakupu i montażu przenośnych urządzeń grzewczych na paliwa gazowe, np. grzejników lub piecyków na propan-butan czy gazowych kotłów kuchennych.

Wszelkie pozostałe koszty, które są konieczne do poniesienia przez Wnioskodawcę w celu poprawnej realizacji przedsięwzięcia zostaną uznane jako niekwalifikowalne.

Podatek od towarów i usług (VAT) jest kosztem przedsięwzięcia tylko wówczas, gdy jest on faktycznie i ostatecznie ponoszony przez Wnioskodawcę a Wnioskodawca nie ma prawnej możliwości odliczenia

podatku naliczonego od podatku należnego w jakiegokolwiek części, zgodnie art. 86 ustawy z dnia 11 marca 2004 r. o podatku od podatków i usług (Dz.U. z 2018 r., poz. 2174 tj. z późn. zm.).

Udział w Programie jest dobrowolny. Warunkiem ubiegania się o udzielenie dotacji na przedsięwzięcie polegające na trwałej zmianie starego źródła ciepła opartego na paliwie stałym, przeznaczonym do ogrzewania pomieszczeń lub ogrzewania pomieszczeń i przygotowania ciepłej wody użytkowej (w sytuacji, gdy zasilanie na potrzeby C.O. i C.W.U. następuje z jednego źródła) na nowe źródło ciepła, na urządzenia spełniające wymagania ekoprojektu w postaci: kotłów zasilanych gazem, kotłów na biomasę, ogrzewania elektrycznego lub pompy ciepła jest złożenie przez Wnioskodawcę pisemnej deklaracji uczestnictwa w Programie (wniosku).

Nabór wniosków odbywać się będzie w określonym terminie. Wnioski będą rozpatrywane według kolejności ich wpływu i realizowane do wyczerpania środków budżetu Gminy Wyszków przeznaczonych na dotację w danym roku kalendarzowym.

Wnioskodawca przystępujący do Programu nie może być w posiadaniu drugiego źródła ciepła w postaci kotła na paliwa stałe, wyjątek może stanowić kominek pod warunkiem, że urządzenie to służy do ogrzania tylko jednego pomieszczenia i nie posiada wodnej lub powietrznej instalacji rozprowadzenia ciepła do pozostałych pomieszczeń. Dotacja na wymianę źródła ciepła może dotyczyć nieruchomości stanowiących własność podmiotów określonych na podstawie art. 403 ust. 4 ustawy z dnia 27 kwietnia 2001 r. Prawo ochrony środowiska (Dz. U. z 2021 r. poz. 1973 ze zm.) Wnioskodawca ubiegający się o dotację celową może korzystać z innego programu dofinansowującego na ten sam cel pod warunkiem nieprzekroczenia łącznie 100% kosztów kwalifikowanych inwestycji na ten sam cel.

Składany wniosek o udzielenie dotacji powinien spełniać warunki formalne, czyli powinien:

- być zgodny ze wzorem formularza,
- mieć wypełnione wszystkie wymagane pola,
- być opatrzony własnoręcznym podpisem Beneficjenta,
- mieć dołączone wszystkie wymagane załączniki.

Gmina na podstawie złożonego wniosku dokonuje jego weryfikacji.

W przypadku wniosków, które zostały uznane za niekompletne lub nieprawidłowo wypełnione ulegają oddaleniu, a Wnioskodawca zostanie wezwany do złożenia wyjaśnień lub przedłożenia dodatkowych dokumentów w terminie 14 dni od daty otrzymania wezwania telefonicznego lub pisemnego. Wnioski, które nie zostały uzupełnione zgodnie z wezwaniem i w wyznaczonym terminie pozostawia się bez rozpatrzenia. Po uzupełnieniu braków formalnych, wniosek zostaje rozpatrzony ponownie.

W przypadku kompletnych wniosków, które pozytywnie przeszły weryfikację, zostaje zawarta umowa z Wnioskodawcą na wykonanie prac obejmujących trwałą zmianę starego źródła ciepła na paliwa stałe na urządzenia spełniające wymagania ekoprojektu w postaci: kotłów zasilanych gazem, kotłów na biomasę, ogrzewania elektrycznego lub pompy ciepła. Umowa określać będzie zakres rzeczowy, czas realizacji, wysokość i warunki przyznanej dotacji. Dotacja zostanie przekazana po zrealizowaniu przedsięwzięcia zgodnie z warunkami zawartej umowy. Po wykonaniu przedsięwzięcia, w terminie określonym odrębną uchwałą, Wnioskodawca przedkłada Gminie lub Operatorowi Programu wniosek o wypłatę dotacji celowej wraz z kompletem wymaganych załączników. W przypadku nieprzedłożenia w terminie określonym w umowie wniosku o rozliczenie dotacji Wnioskodawca zostanie wykluczony z

Programu co skutkuje odmową wypłaty dotacji. W przypadku przedłożenia niekompletnych dokumentów Wnioskodawca zostanie wezwany do jego uzupełnienia w terminie nie dłuższym niż 14 dni od daty otrzymania wezwania telefonicznego lub pisemnego. W przypadku nieuzupełnienia dokumentów w wyznaczonym terminie Wnioskodawca zostanie wykluczony z Programu co skutkuje odmową wypłaty dotacji.

Dotacja celowa zostanie wypłacona przez Gminę bezpośrednio na konto Beneficjenta wskazane w umowie.

Urządzenia montowane na miejsce starych źródeł ciepła opalanych paliwem stałym muszą posiadać oznakowanie potwierdzające zgodność wyrobu z wymaganiami, określonymi w ustawie z dnia 30 sierpnia 2002 r. o systemie oceny zgodności (Dz.U. z 2019 r. poz. 155 tj.). Urządzenia grzewcze objęte dofinansowaniem muszą spełniać, w odniesieniu do ogrzewania pomieszczeń, wymagania klasy efektywności energetycznej minimum A, określone w Rozporządzeniu delegowanym Komisji (UE) NR 811/2013 z dnia 18 lutego 2013 r., oraz w Rozporządzeniu Parlamentu Europejskiego i Rady (UE) 2017/1369 z dnia 4 lipca 2017 r. ustanawiającym ramy etykietowania energetycznego i uchylającym dyrektywę 2010/30/UE, posiadać zgodność z Dyrektywą 2009/125/WE (Rozporządzeniem Komisji (UE) 2015/1189 z dnia 28 kwietnia 2015 r. w sprawie wykonania dyrektywy Parlamentu Europejskiego i Rady 2009/125/WE w odniesieniu do wymogów dotyczących ekoprojektu dla kotłów na paliwo stałe lub Dyrektywy Parlamentu Europejskiego i Rady 2009/125/WE z dnia 21 października 2009r. ustanawiającej ogólne zasady ustalania wymogów dotyczących ekoprojektu dla produktów związanych z energią. Instalowane urządzenia winny być fabrycznie nowe, posiadać deklaracje zgodności urządzeń z przepisami z zakresu bezpieczeństwa produktu (oznaczenia „CE” lub „B”) oraz instrukcję obsługi i użytkowania w języku polskim.

Szczegółowe zapisy dotyczące Regulaminu udzielania dotacji, wzoru wniosku, pełnomocnictwa i umowy z uczestnikami programu zostaną każdorazowo określone w uchwale Rady Miejskiej w Wyszkowie w sprawie określenia zasad udzielania dotacji celowych na dofinansowanie wymiany kotłów na paliwo stałe na urządzenia spełniające wymagania ekoprojektu w postaci: kotłów zasilanych gazem, kotłów na biomasę, ogrzewania elektrycznego lub pompy ciepła na dany rok budżetowy.

10.1. Przykładowy wzór wniosku o dotację

WNIOSEK

o udzielenie dotacji celowej z budżetu Gminy Wyszków na dofinansowanie przedsięwzięcia w ramach „Programu Ograniczenia Niskiej Emisji (PONE) dla Gminy Wyszków w 2022r.”

1. DANE WNIOSKODAWCY

Nazwisko i imię:

PESEL:

Miejscowość Kod pocztowy

Ulica Nr domu/Nr lokalu

Nieobowiązkowe dane do kontaktu:

Telefon:

Adres e-mail*:

2. DANE PEŁNOMOCNIKA (wypełnić, jeżeli w imieniu Wnioskodawcy występuje Pełnomocnik)

Nazwisko i imię:

PESEL:

Nieobowiązkowe dane do kontaktu:

Telefon:

Adres e-mail*:

3. DANE NIERUCHOMOŚCI, W KTÓRYM ZOSTANIE PRZEPROWADZONE PRZEDSIĘWZIĘCIE

Lokalizacja przedsięwzięcia (zaznaczyć właściwe):

- Budynek wielorodzinny
- Budynek jednorodzinny
- Lokal mieszkalny w budynku wielorodzinnym
- Budynek niemieszkalny (jaki

Miejscowość Kod pocztowy

Ulica Nr domu/Nr lokalu

Księga Wieczysta nr: Nr działki:

Stan prawny nieruchomości, na której ma być realizowane przedsięwzięcie (zaznaczyć właściwe):

- właściciel nieruchomości
- współwłaściciel

- użytkownik wieczysty
- inny użytkownik

4. CHARAKTERYSTYKA STAREGO ŹRÓDŁA CIEPŁA

Rodzaj źródła ciepła (zaznaczyć właściwe):

- Indywidualny piec C.O.
 - zasilany ręcznie
 - zasilany automatycznie
 - bezklasowy
 - klasa 3
 - klasa 4
- Piec kaflowy
- Koza na węgiel
- Trzon kuchenny

Rodzaj obecnie stosowanego paliwa.....

5. CHARAKTERYSTYKA PLANOWANEGO PRZEDSIĘWZIĘCIA

Rodzaj planowanego zadania:

- Ogrzewanie gazowe
- Ogrzewanie z zastosowaniem pompy ciepła
- Ogrzewanie kotłem na biomasę
- Ogrzewanie elektryczne

6. ZAŁĄCZNIKI

1. Oświadczenie o użytkowaniu nieruchomości.
2. W przypadku budynku, w którym nie ustanowiono odrębnej własności lokali, do wniosku należy dołączyć zgodę wszystkich współwłaścicieli lokalu lub budynku na wykonanie inwestycji, będącej przedmiotem wniosku o udzielenie dotacji wraz z oświadczeniem, że koszty z nią związane zostaną w całości poniesione przez Wnioskodawcę.
3. Dokumenty uprawniające do występowania w imieniu Wnioskodawcy: pełnomocnictwo szczególne i dowód uiszczenia opłaty skarbowej od pełnomocnictwa.

.....
(data, czytelny podpis)

7. OŚWIADCZENIA

Oświadczam, że:

1. Budynek jest użytkowany zgodnie z przepisami prawa budowlanego (oddany do użytkowania zgodnie z art. 54 ustawy Prawo budowlane).

2. Zostałem/am zapoznany/zapoznana z klauzulą informacyjną o przetwarzaniu danych osobowych zgodnie z art. 13 RODO.

.....
(data, czytelny podpis)

Złożenie niniejszego wniosku nie jest jednoznaczne z otrzymaniem dotacji.

8. ADNOTACJE URZĘDOWE (wypełnia Urząd Miasta w Wyszkowie)

Data i godzina złożenia wniosku		Data i podpis osoby dokonującej daną czynność	
Nr ewidencyjny wniosku			
Wniosek kompletny	<input type="checkbox"/> Tak	<input type="checkbox"/> Nie	
Data odbioru wezwania do uzupełnienia			
Wniesiono uzupełnienie w terminie	<input type="checkbox"/> Tak	<input type="checkbox"/> Nie	
Zawiadomiono o terminie podpisania umowy	<input type="checkbox"/> Tak	<input type="checkbox"/> Nie	
Wyznaczony termin podpisania umowy			

10.2. Załączniki do wniosku

Przykładowy wzory załączników do wniosku:

Oświadczenie o użytkowaniu nieruchomości

Ja niżej podpisany/a

.....
(imię i nazwisko)

zamieszkały/a

.....
.....
oświadczam, że użytkuję nieruchomością oznaczoną w ewidencji gruntów i budynków jako działka/i nr w obrębie ewidencyjnym na zasadzie:

1. własności,
 2. współwłasności
- (wskazanie współwłaścicieli – imię, nazwisko i adres)

.....
.....
oraz dysponuję ich zgodami, które przedstawiam w załączeniu.

3. użytkowania wieczystego.....
4. trwałego zarządu.....
5. innego tytułu

wynikające z następujących dokumentów potwierdzających powyższe prawo do dysponowania nieruchomością:

.....
(miejscowość, data)

.....
(podpis)

ZGODA*

na wystąpienie z wnioskiem o udzielenie dotacji celowej z budżetu Gminy Wyszaków na dofinansowanie oraz na realizację przedsięwzięcia w ramach „Programu Ograniczenia Niskiej Emisji (PONE) dla Gminy Wyszaków ”

Ja, niżej podpisany/a

Nazwisko i imię:

PESEL:

Telefon:

Zamieszkały/a:

Miejscowość Kod pocztowy

Ulica Nr domu/Nr lokalu

jako współwłaściciel budynku wielorodzinnego/ jednorodzinne budynku mieszkalnego/ lokalu mieszkalnego w budynku wielorodzinnym/ innego budynku** wyrażam zgodę na wystąpienie przez

Pana/Panią

Nazwisko i imię:

PESEL:

Telefon:

Zamieszkałego/j:

Miejscowość Kod pocztowy

Ulica Nr domu/Nr lokalu

z wnioskiem o udzielenie dotacji celowej z budżetu Gminy Wyszaków na dofinansowanie przedsięwzięcia w ramach „Programu Ograniczenia Niskiej Emisji (PONE) dla Gminy Wyszaków”.

.....

(czytelny podpis)

Pełnomocnictwo należy wypełnić DRUKOWANYMI LITERAMI.

**) Należy dołączyć do wniosku w przypadku, gdy budynek wielorodzinny, mieszkalny budynek jednorodzinny lub lokalu mieszkalny w budynku wielorodzinnym, w którym ma zostać zrealizowane przedsięwzięcie objęte dofinansowaniem, jest we współwłasności dwóch lub kilku współwłaścicieli.*

****) Niepotrzebne skreślić*

PEŁNOMOCNICTWO*

dotyczące reprezentowania współwłaścicieli nieruchomości podczas realizacji przedsięwzięcia w ramach „Programu Ograniczenia Niskiej Emisji (PONE) dla Gminy Wyszaków w 2022 r.”

Ja, niżej podpisany/a

Nazwisko i imię:

PESEL:

Telefon:

Zamieszkały/a:

Miejscowość Kod pocztowy

Ulica Nr domu/Nr lokalu

udzielam pełnomocnictwa

Panu/Pani

Nazwisko i imię:

PESEL:

Telefon:

Zamieszkałego/j:

Miejscowość Kod pocztowy

Ulica Nr domu/Nr lokalu

do reprezentowania mnie we wszystkich sprawach związanych z uzyskaniem i rozliczeniem dotacji celowej na realizację przedsięwzięcia w ramach Programu Ograniczenia Niskiej Emisji (PONE) dla Gminy Wyszków

.....
(czytelny podpis)

Pełnomocnictwo należy wypełnić DRUKOWANYMI LITERAMI.

**) Należy dołączyć do wniosku w przypadku, gdy właściciel lub współwłaściciel budynku wielorodzinnego, mieszkalnego budynku jednorodzinnego lub lokalu mieszkalnego w budynku wielorodzinnym będzie reprezentowany przez inną osobę.*

10.3. Przykładowy wzór umowy z uczestnikami programu

Wyszków, dnia

UMOWA Nr

O udzielenie dotacji celowej z budżetu Gminy Wyszków na dofinansowanie realizacji przedsięwzięcia w ramach „Programu Ograniczenia Niskiej Emisji (PONE) dla Gminy Wyszków”

zawarta dnia roku w Wyszkanie

między Gminą Wyszków, z siedzibą Urzędu Miasta w Wyszkanie przy Alei Róż 2, 07-200 Wyszków, zwanym dalej „**Gminą**” reprezentowaną przez:

Burmistrza Wyszkowa,

a

.....
zam. w, ul....., legitymującym się dowodem osobistym..... PESEL.....
zwaną/zwanym dalej „**Wnioskodawcą**”.

§ 1.

Przedmiot umowy

1. Przedmiotem umowy jest udzielenie dotacji na podstawie art. 403 ust. 5 i 6 ustawy z dnia 27 kwietnia 2001 r. *Prawo ochrony środowiska* (Dz. U. z 2021 r., poz. 1973 ze zm.) oraz Uchwały Nr Rady Miejskiej w Wyszkanie z dnia w sprawie udzielania dotacji celowej z budżetu Gminy Wyszków na dofinansowanie wymiany źródeł ciepła w ramach ograniczenia niskiej emisji na terenie Gminy Wyszków.
2. Dotacja będzie przeznaczona na realizację przedsięwzięcia polegającego na trwałej zmianie starego źródła ciepła opartego na paliwie stałym, przeznaczonym do wytworzenia niezbędnej ilości ciepła potrzebnej do ogrzewania pomieszczeń (C.O.) lub ogrzewania pomieszczeń

i przygotowania ciepłej wody użytkowej (C.O. i C.W.U.) na nowe ekologiczne i wysokosprawne źródło ciepła spełniające wymagania ekoprojektu w postaci: kotłów zasilanych gazem, kotłów na biomasę, ogrzewania elektrycznego lub pompy ciepła.

3. Dofinansowanie kosztów koniecznych (kwalifikowanych) zostanie przekazane Wnioskodawcy na jego wniosek o udzielenie dotacji celowej na dofinansowanie przedsięwzięcia w ramach „Programu Ograniczenia Niskiej Emisji (PONE) dla Gminy Wyszków” z dnia polegającego na trwałej zmianie starego źródła ciepła opartego na paliwie stałym na nowe źródło ciepła, to jest urządzenia spełniającego wymagania ekoprojektu w postaci: kotłów zasilanych gazem, kotłów na biomasę, ogrzewania elektrycznego lub pompy ciepła przeznaczonego do ogrzewania nieruchomości (C.O.) oraz przygotowania ciepłej wody użytkowej (C.W.U.), który będzie zainstalowany w *budynku* znajdującym się w przy ul., działka ewidencyjna nr..... wpisanej do księgi wieczystej nr....., do którego Wnioskodawca posiada tytuł prawny i jest jego *właścicielem/ współwłaścicielem/ użytkownikiem wieczystym/ innym użytkownikiem**.

§ 2.

Sposób wykonania przedsięwzięcia

1. Dotacja zostanie udzielona przy spełnieniu następujących warunków:
 - 1) przedsięwzięcie zostanie zrealizowane zgodnie z zasadami udzielania dotacji celowej na wymianę źródeł ciepła w ramach ograniczania niskiej emisji na terenie Gminy Wyszków określonymi w Regulaminie stanowiącym załącznik do Uchwały Nr Rady Miejskiej w Wyszkowie z dnia w sprawie *udzielania dotacji celowej z budżetu Gminy Wyszków na dofinansowanie wymiany źródeł ciepła w ramach Programu Ograniczenia Niskiej Emisji (PONE) na terenie Gminy Wyszków*.
 - 2) przy realizacji przedsięwzięcia Wnioskodawca dopełni wszelkich wymagań formalnych wynikających z obowiązujących przepisów prawa.
2. Ewentualne przeniesienie na osobę trzecią wierzytelności wynikających z niniejszej umowy wymaga uprzedniej zgody Gminy, wyrażonej na piśmie pod rygorem nieważności.
3. Wnioskodawca ponosi wyłączną odpowiedzialność wobec osób trzecich za szkody powstałe w związku z realizacją przedsięwzięcia.
4. Wnioskodawca zobowiązany jest do informowania Gminy o wszelkich zmianach i okolicznościach mających wpływ na wykonanie przez Wnioskodawcę zobowiązań wynikających z niniejszej umowy.
5. Wnioskodawca zobowiązany jest do trwałej zmiany starego źródła ciepła opartego na paliwie stałym, o czym mówi § 2 Regulaminu.
6. Wnioskodawca może skorzystać z innych źródeł finansowania, z innego programu dofinansowującego na ten sam cel. Dotacja nie może pokrywać wydatków przeznaczonych na ten sam cel, które zostały dofinansowane w ramach innych programów dofinansowań pod warunkiem, że łączna kwota dofinansowania nie przekracza 100% wartości kosztów kwalifikowanych.
7. Dotacja nie może pokrywać wkładu własnego.
8. Termin realizacji Przedsięwzięcia ustala się od dnia do dnia..... roku.

§ 3.

Wysokość dotacji i całkowity koszt przedsięwzięcia

1. Gmina zobowiązuje się do przekazania dotacji celowej z budżetu Gminy Wyszaków na dofinansowanie kosztów kwalifikacyjnych poniesionych w wyniku realizacji przedsięwzięcia zgodnie z § 3 ust. 2 niniejszej umowy.
2. Beneficjent może uzyskać dotację w wysokości do **50% poniesionych kosztów** koniecznych (kwalifikowanych) przedsięwzięcia, lecz nie więcej niż **4 000,00 zł brutto** (słownie: cztery tysiące złotych 00/100).
3. Dotacją nie mogą zostać objęte prace wykonane przed datą podpisania umowy.
4. Przedmiotem dofinansowania są koszty kwalifikowane poniesione w ramach podpisanej umowy. Koszty kwalifikowalne przedsięwzięcia stanowią wyłącznie koszty związane z zakupem i montażem nowego źródła ciepła.
5. Wypłata dotacji nastąpi po zrealizowaniu Przedsięwzięcia w terminie do 30 dni, od daty zatwierdzenia wniosku o wypłatę dotacji, przelewem na konto *Wnioskodawcy/Pełnomocnika** na rachunek bankowy numer
6. *Wnioskodawca/Pełnomocnik** zapewnia, że jest jedynym posiadaczem wskazanego powyżej rachunku bankowego i rachunek ten będzie utrzymywany nie krócej niż do chwili dokonania ostatecznych rozliczeń z Gminą Wyszaków, wynikających z umowy. Za dzień przekazania dotacji uważa się dzień obciążenia rachunku bankowego Gminy.

§ 4.

Rozliczenie dotacji i kontrola przedsięwzięcia

1. Po wykonaniu przedsięwzięcia, jednak nie później niż do dnia określonego odrębną uchwałą Wnioskodawca przedkłada Gminie lub Operatorowi Programu wnioski o rozliczenie dotacji celowej wraz z kompletem wymaganych załączników.
2. Wzór wniosku o rozliczenie dotacji dostępny jest jako Załącznik do Regulaminu Programu.
3. W przypadku nieprzedłożenia w terminie określonym w ust. 1 wniosku o rozliczenie dotacji Wnioskodawca zostanie wykluczony z Programu co skutkuje odmową wypłaty dotacji.
4. W przypadku przedłożenia niekompletnych dokumentów, o których mowa w ust. 1, Wnioskodawca zostanie wezwany do jego uzupełnienia w terminie nie dłuższym niż 14 dni od daty otrzymania wezwania telefonicznego lub pisemnego.
5. Niezastosowanie się do wezwania może być podstawą do odmowy wypłaty przyznanej kwoty dotacji.
6. Wypłata dotacji będzie realizowana po rozpatrzeniu wniosku o wypłacenie dotacji w terminie 30 dni od daty zatwierdzenia wniosku o wypłatę dotacji.

§ 5.

Rozliczenie dotacji i kontrola przedsięwzięcia

1. Udzielona dotacja podlega zwrotowi w następujących przypadkach:
 - 1) jeżeli nowe źródło ciepła, na które inwestor uzyskał dotację jest wykorzystane niezgodnie z jego przeznaczeniem,

- 2) jeżeli Wnioskodawca podał we Wniosku o udzielenie dotacji lub w innych dokumentach stanowiących podstawę do udzielenia Dotacji nieprawdziwe informacje, na podstawie których Dotacja została wypłacona;
2. Termin zwrotu udzielonej dotacji ustala się do 15 dni, licząc od ostatniego dnia miesiąca, w którym istniała okoliczność, o której mowa w ust. 1.
3. Dotacja podlegająca zwrotowi przekazana zostanie na rachunek bankowy Gminy Wyszaków o numerze udostępnionym na stronie internetowej Urzędu.
4. Od kwoty dotacji zwróconej po terminie, o którym mowa w ust. 2, naliczane będą odsetki w wysokości określonej jak dla zaległości podatkowych. Naliczane odsetki obciążają Wnioskodawcę, który zobowiązany będzie je wpłacić na rachunek bankowy Gminy Wyszaków o numerze udostępnionym na stronie internetowej Urzędu.

§ 6

Rozwiązanie umowy

1. Umowa może być rozwiązana na mocy porozumienia Stron w przypadku wystąpienia okoliczności, których strony nie mogły przewidzieć w chwili zawierania umowy i za które strony nie ponoszą odpowiedzialności, a które uniemożliwiają wykonanie umowy.
2. Skutki finansowe wynikające z rozwiązania umowy i zwrot środków finansowych strony określą w sporządzonym, w formie pisemnej, protokole. Protokół wymaga podpisu obu Stron umowy.
3. Umowa może zostać rozwiązana przez Gminę ze skutkiem natychmiastowym w przypadku odmowy poddania się kontroli, o której mowa w § 3 ust. 6 umowy przez Wnioskodawcę.

§ 7

Odmowa wypłacenia dotacji

1. Gmina odmówi wypłacenia dotacji w przypadku stwierdzenia:
 - 1) niewykonania prac określonych w § 1.
 - 2) niezgodności zakresu faktycznie wykonanych prac z dokumentami przedstawionymi jako załączniki do wniosku o rozliczenie dotacji,
 - 3) niezrealizowania zadania w terminie określonym w § 2 ust. 7 niniejszej umowy, o ile zmiana terminu umowy nie zostanie wprowadzona w drodze aneksu na wniosek Wnioskodawcy złożony w terminie do 7 dni (przed upływem terminu realizacji zadania określonym w § 2 ust. 7 umowy),
 - 4) niezastosowania się do wezwania, o którym mowa w § 3 ust.3,5 i 7.

§ 8

Postanowienia końcowe

1. Więcej informacji i szczegółów w sprawie realizacji Programu Ograniczenia Niskiej Emisji można uzyskać bezpośrednio w siedzibie Urzędu Miejskiego w Wyszakowie lub na stronie internetowej Urzędu.
2. Wnioskodawca wyraża zgodę na przetwarzanie przez Gminę jego danych osobowych, dla potrzeb niezbędnych do realizacji Programu.
3. W sprawach nie uregulowanych niniejszą umową stosuje się przepisy Kodeksu Cywilnego oraz uchwały, o której mowa w § 1 ust 1 niniejszej umowy.

4. Wszelkie zmiany, uzupełnienia niniejszej umowy i oświadczenia składane w związku z niniejszą umową wymagają, pod rygorem nieważności zawarcia w formie pisemnej aneksu z wyjątkiem zmiany:
- 1) osoby pełnomocnika Wnioskodawcy,
 - 2) wskazanie osoby pełnomocnika Wnioskodawcy,
 - 3) adresu zamieszkania Wnioskodawcy.
- W tych trzech przypadkach Wnioskodawca zobowiązany jest niezwłocznie o tych zmianach powiadomić pisemnie Gminę, jednak nie później niż do momentu złożenia rozliczenia.
5. Wszelkie spory wynikające na tle stosowania niniejszej umowy rozstrzygać będzie Sąd Rejonowy w Wyszkowie.
6. Umowę sporządzono w dwóch jednobrzmiących egzemplarzach: jeden dla Gminy, jeden dla *Wnioskodawcy/ Pełnomocnika**.

.....
Gmina
(data i podpis)

.....
Wnioskodawca
(data i podpis)

Podpisanie niniejszej umowy nie jest jednoznaczne z otrzymaniem dotacji.

**) niepotrzebne skreślić*

11. Strategiczna ocena oddziaływania na środowisko

W ramach strategicznej oceny oddziaływania na środowisko, mając na względzie założenia projektu PONE, organ opracowujący ww. dokument, tj. Burmistrz Wyszkowa, stwierdził brak konieczności opracowania prognozy oddziaływania na środowisko i zgodnie z art. 47. ust. 1 pkt. 3 ustawy z dnia 3 października 2008 r. o udostępnianiu informacji o środowisku i jego ochronie, udziale społeczeństwa w ochronie środowiska oraz o ocenach oddziaływania na środowisko⁵³ wystąpił do Regionalnego Dyrektora Ochrony Środowiska w Warszawie z wnioskiem o uzgodnienie braku potrzeby przeprowadzenia strategicznej oceny oddziaływania na środowisko dla projektu PONE (pismo z dnia 10.05.2021 r., WOS.605.2.2.2021).

Regionalny Dyrektor Ochrony Środowiska w Warszawie pismem nr. WOOŚ-III.410.311.2021.JD z dn. 29.06.2021 r. przychylił się do powyższego wniosku i stwierdził, iż PONE nie jest dokumentem, dla którego, zgodnie z art. 46 i art. 47 ust. 1 ustawy ooś, wymagane jest przeprowadzenie strategicznej oceny oddziaływania na środowisko. Wynika to z analizy uwarunkowań, o których mowa w art. 49 ww. ustawy (mając na uwadze charakter działań przewidzianych w dokumencie, ich rodzaj i skalę oddziaływania na środowisko oraz cechy obszaru objętego projektem).

12. Podsumowanie

1. Przedmiotowy Programu Ograniczenia Niskiej Emisji został dostosowany do zapisów aktualnie obowiązujących przepisów prawa oraz aktualnych dokumentów strategicznych, w szczególności do Programu ochrony powietrza dla województwa mazowieckiego wraz z planem działań krótkoterminowych oraz tzw. uchwały antysmogowej.
2. Diagnoza istniejącego stanu jakości powietrza na terenie strefy mazowieckiej, do której przynależy gmina Wyszków wskazuje, że przekroczenie poziomów dopuszczalnych pyłów zawieszonych PM₁₀, PM_{2,5} oraz docelowego benzo(a)pirenu spowodowane jest głównie emisją z sektora komunalno-bytowego (emisja powierzchniowa), następnie w dużo mniejszym stopniu emisją z komunikacji (emisja liniowa) oraz z działalności przemysłowej (emisja punktowa). Potencjalnym źródłem przekroczeń jest emisja pyłów i niesionego w pyłe benzo(a)pirenu powstała w wyniku spalania paliw stałych w piecach w celach ogrzewania mieszkań i przygotowania ciepłej wody użytkowej.
3. Gmina Wyszków w roku 2020 prowadziła inwentaryzację systemów grzewczych. Informacje zdobyte z inwentaryzacji pozwoliły na zdiagnozowanie sytuacji dotyczącej wykorzystania źródeł energii w gospodarstwach domowych. Wyniki inwentaryzacji wykorzystano do przygotowania przedmiotowego opracowania.
4. Zgodnie z uchwałą antysmogową od 1 stycznia 2023 r. na terenie województwa mazowieckiego, nie będzie można korzystać z kotłów bezklasowych ani z urządzeń grzewczych, które nie spełniają wymogów ekoprojektu, natomiast od 1.01.2028 r. będzie można użytkować tylko odnawialne, bądź niskoemisyjne źródła ciepła takie jak: ciepło z sieci miejskiej, kotły na gaz lub olej opalowy, pompy ciepła, ogrzewanie elektryczne. Jedynie w sytuacji braku możliwości podłączenia budynku do sieci miejskiej bądź sieci gazowej, dopuszczalne będzie spalanie paliw stałych w kotłach spełniających wymagania ekoprojektu, zgodnie z załącznikiem

⁵³ Dz. U. z 2021 r. poz. 247, ze zm.

do rozporządzenia Komisji (UE) 2015/1189 z dnia 28 kwietnia 2015 r. w sprawie wykonania dyrektywy Parlamentu Europejskiego i Rady 2009/125/WE w odniesieniu do wymogów dotyczących ekoprojektu dla kotłów na paliwo stałe lub w kotłach 5 klasy, ale jedynie do końca ich żywotności.

5. Pod kątem efektu ekologicznego - redukcji pyłu PM10 najbardziej opłacalnymi inwestycjami są inwestycje polegające na całkowitej likwidacji źródła na paliwo stałe. Dodatkowo przyjęcie kierunku polegającego na wsparciu tylko przedsięwzięć zwianych z całkowitą likwidacją urządzeń na paliwa stałe jest spójne z założeniami tzw. Europejskiego Zielonego Ładu. Inwestycje w najbardziej ekologiczne przedsięwzięcia nie należy rozpatrywać w kategoriach kosztu, tylko opłacalnej inwestycji w przyszłość.
6. Termomodernizacja jako przedsięwzięcie prowadzące do ograniczenia zużycia energii jest jak najbardziej słusznym kierunkiem, jednakże wiąże się z poniesieniem dodatkowych kosztów, jeśli towarzyszy inwestycji wymiany/likwidacji nieekologicznego źródła ciepła.
7. Działania zaplanowane w PONE dotyczą 3 kierunków: wymianie urządzeń grzewczych na niskoemisyjne - na urządzenia spełniające wymagania ekoprojektu w postaci: kotłów zasilanych gazem, kotłów na biomasę, ogrzewania elektrycznego lub pompy ciepła, prowadzenie akcji edukacyjnych dotyczących skutków złej jakości powietrza oraz przeciwdziałanie temu zanieczyszczeniu oraz prowadzenia kontroli palenisk wykorzystujących paliwo stałe pod kątem spalania odpadów oraz przestrzegania uchwały antysmogowej.
8. PONE przewiduje udzielenie dotacji celowej dla mieszkańców Gminy Wyszaków na wymianę starych niskosprawnych kotłów zasilanych paliwami stałymi na urządzenia spełniające wymagania ekoprojektu w postaci: kotłów zasilanych gazem, kotłów na biomasę, ogrzewania elektrycznego lub pompy ciepła. Wysokość dotacji zostanie corocznie określona w uchwale w sprawie przyjęcia zasad udzielania dotacji celowych na realizację zadań w ramach „Programu Ograniczenia Niskiej Emisji (PONE) dla Gminy Wyszaków”.
9. Planowany efekt ekologiczny wynikający z realizacji przedsięwzięć zmierzających do ograniczenia emisji ze źródeł komunalno-bytowych w Gminie Wyszaków na lata 2021-2026 wynosi: dla PM 10 – 275,90 Mg, dla PM2,5 – 225,20 Mg, dla B(a)P – 0,109 Mg, natomiast efekt rzeczowy wynosi 3637 wymian kotłów.
10. W ramach PONE planuje się dotację właścicielom nieruchomości, na które planuje się przeznaczyć ze środków własnych gminy 3 300 tys. zł.
11. Skuteczna realizacja PONE nie jest możliwa bez uwzględnienia systemu oceny stopnia realizacji prowadzonych działań. W tym zakresie proponuje się uzupełniając monitoring efektu rzeczowego i ekologicznego, monitoring efektywności prowadzonych działań np. poprzez ciągłą weryfikację stanu jakości powietrza na terenie gminy, który to uzupełnia zasób danych pozyskiwanych w ramach oficjalnie prowadzonego Państwowego Monitoringu Środowiska.

Spis tabel

Tabela 1. Klasyfikacja strefy mazowieckiej, do której przynależy gmina Wyszaków dla poszczególnych zanieczyszczeń pod kątem ochrony zdrowia ludzi.	6
Tabela 2. Klasyfikacja strefy mazowieckiej, do której przynależy gmina Wyszaków dla poszczególnych zanieczyszczeń pod kątem ochrony roślin	7
Tabela 3 Obszary przekroczeń w gminie miejsko-wiejskiej Wyszaków w 2018 r.....	9
Tabela 4. Emisja poszczególnych substancji w powietrzu w strefie mazowieckiej, do której przynależy gmina Wyszaków za rok 2018	10
Tabela 5. Porównanie wymagań klasy 5 oraz ekoprojektu dla kotłów na paliwa stałe z automatycznym podawaniem paliwa (źródło danych: https://powietrze.malopolska.pl/baza/wymagania-ekoprojektu-dla-urzadzen-grzewczych-na-paliwa-stale/)	18
Tabela 6. Efekt ekologiczny pyłu PM10, PM2,5, B(a)P osiągnięty w wyniku realizacji działań związanych ze zmianą dotychczasowego sposobu ogrzewania lokali w roku 2017	31
Tabela 7. Wymagany efekt ekologiczny, rzeczowy i potrzebne nakłady finansowe w ramach zadania WMaOePow	31
Tabela 8. Kierunek wymiany urządzeń grzewczych i pokrycia zapotrzebowania na ciepło w wyniku dokonanych wymian urządzeń grzewczych	32
Tabela 9. Wymagany efekt ekologiczny, rzeczowy i potrzebne nakłady finansowe w ramach zadania WMaOePow”	33
Tabela 10.. Harmonogram rzeczowo-finansowy realizacji przedsięwzięć zmierzających do ograniczenia emisji ze źródeł komunalno bytowych w Gminie Wyszaków na lata 2021-2026	37

Spis rysunków

Rysunek 1 Liczba urządzeń na paliwo stałe w Gminie Wyszaków w podziale na rodzaje	12
Rysunek 2 Liczba kotłów na paliwo stałe w podziale na klasy	12
Rysunek 3 Rozmieszczenie źródeł ogrzewania na terenie Gminy Wyszaków	13
Rysunek 4. Działania naprawcze wg POP dla strefy mazowieckiej, opracowanie własne	15
Rysunek 5. Harmonogram eliminacji nieekologicznych źródeł ciepła, opracowanie własne na podstawie zapisów „uchwały antysmogowej”	17
Rysunek 6. Cele Planu Gospodarki Niskoemisyjnej, opracowanie własne	21
Rysunek 7 Przyjęte szacunkowe średnie koszty inwestycyjne dla poszczególnych rodzajów działań naprawczych	23
Rysunek 8 Efekt ekologiczny dla poszczególnych działań naprawczych w postaci redukcji emisji pyłu zawieszono PM10 [kg/100 m ² /rok]	23
Rysunek 9 Szacunkowe koszty redukcji 1 kg PM10 [zł/kg PM10/rok]	24
Rysunek 11 Porównanie szacunkowych, średnich wskaźników kosztów redukcji pyłu PM10 z indywidualnych systemów grzewczych odniesione do 100 m ² powierzchni ogrzewalnej	25
Rysunek 12 Zasięg sieci gazowej na terenie Gminy Wyszaków	28
Rysunek 13 Obszary ochrony przyrody na terenie Gminy Wyszaków	29
Rysunek 14. Efekt ekologiczny pyłu PM10, PM2,5 oraz B(a)P osiągnięty w wyniku realizacji działań związanych ze zmianą dotychczasowego sposobu ogrzewania lokali w Gminie Wyszaków w 2017 roku	31
Rysunek 15. Schemat wymian kotłów w kolejnych latach obowiązywania PONE	36
Rysunek 16 Podział alokacji środków UE dla Polski z poszczególnych funduszy	42
Rysunek 17 Alokaacja środków UE dla Polski na poszczególne programy	43

Przewodnicząca Rady

Elżbieta Piórkowska