



DZIENNIK URZĘDOWY

WOJEWÓDZTWA MAZOWIECKIEGO

Warszawa, dnia 27 listopada 2024 r.

Poz. 11430

ROZPORZĄDZENIE

WOJEWODY MAZOWIECKIEGO

z dnia 26 listopada 2024 r.

zmieniające rozporządzenie w sprawie zwalczania rzekomego pomoru drobiu (ND) na terenie powiatu łosickiego, siedleckiego oraz powiatu sokołowskiego

Na podstawie art. 46 ust. 3 pkt 10 ustawy z dnia 11 marca 2004 r. o ochronie zdrowia zwierząt oraz zwalczaniu chorób zakaźnych zwierząt (Dz. U. z 2023 r. poz. 1075) oraz art. 4 pkt 55, art. 9 ust. 1 lit. a (ii) oraz art. 53-71 rozporządzenia Parlamentu Europejskiego i Rady (UE) 2016/429 z dnia 9 marca 2016 r. w sprawie przenośnych chorób zwierząt oraz zmieniającego i uchylającego niektóre akty w dziedzinie zdrowia zwierząt („Prawo o zdrowiu zwierząt”) (Dz. Urz. UE L 84 z 31.03.2016, str. 1, z późn. zm.¹⁾), a także art. 2, 21, 22 ust. 4 i art. 24, 25, 27, 28, 29-31, 33-35, 37-38, 40, 42-44 oraz art. 46-47, 49-51 rozporządzenia delegowanego Komisji (UE) 2020/687 z dnia 17 grudnia 2019 r. uzupełniającego rozporządzenie Parlamentu Europejskiego i Rady (UE) 2016/429 w odniesieniu do przepisów dotyczących zapobiegania niektórym chorobom umieszczonym w wykazie oraz ich zwalczania (Dz. Urz. UE. L 174 z 03.06.2020, str. 64, z późn. zm.²⁾) zarządza się, co następuje:

§ 1. W rozporządzeniu Wojewody Mazowieckiego z dnia 20 listopada 2024 r. w sprawie zwalczania rzekomego pomoru drobiu (ND) na terenie powiatu łosickiego, siedleckiego oraz powiatu sokołowskiego (Dz. Urz. Woj. Maz. poz. 11258) wprowadza się następujące zmiany:

1) § 2 otrzymuje brzmienie:

„§ 2. Za obszar zapowietrzony rzekomym pomorem drobiu (ND), zwany dalej „obszarem zapowietrzonym”, uznaje się teren obejmujący w powiecie siedleckim w gminie Korczew miejscowości: Bużyska, Mogielnica, Starzewice, część miejscowości Korczew ograniczonej od północy rzeką Bug, od wschodu granicą administracyjną obrębu miejscowości Korczew, od zachodu granicą administracyjną obrębu miejscowości Korczew przecinającą się z rzeką Kołodziejką, od południa rzeką Kołodziejką do drogi gminnej biegnącej od miejscowości Starzewice do miejscowości Bużyska oraz dalej wzdłuż tej drogi do granicy obrębu miejscowości Korczew, część miejscowości Szczeglacin ograniczonej od północy granicą administracyjną obrębu miejscowości Szczeglacin, od wschodu granicą administracyjną obrębu miejscowości Szczeglacin do drogi biegnącej od miejscowości Mogielnica w kierunku miejscowości Starzewice od południa wzdłuż drogi biegnącej od miejscowości Mogielnica w kierunku miejscowości Starzewice do granicy administracyjnej obrębu miejscowości Szczeglacin i dalej od zachodu wzdłuż granicy administracyjnej obrębu miejscowości Starzewice w kierunku północnym.”;

¹⁾ Zmiany wymienionego rozporządzenia zostały ogłoszone w Dz. Urz. UE L 57 z 03.03.2017, str. 65, Dz. Urz. UE L 95 z 07.04.2017, str. 1, Dz. Urz. UE L 272 z 31.10.2018, str. 11 oraz Dz. Urz. UE L 48 z 11.02.2021, str. 3.

²⁾ Zmiany wymienionego rozporządzenia zostały ogłoszone w Dz. Urz. UE. L 247 z 13.07. 2021, str. 50, Dz. Urz. UE. L 328 z 22.12.2022, str. 171 oraz Dz. Urz. UE. L 100 z 13.04.2023, str. 7.

2) w § 3 w pkt 2 lit. a otrzymuje brzmienie:

„a) w gminie Korczew, miejscowości: Czaple Górne, Drażniew, Góry, Józefin, Knychówek, Laskowice, Nowy Bartków, Ruda, Stary Bartków, Tokary, Zaleś oraz część miejscowości Korczew za wyjątkiem obszaru ograniczonego od północy rzeką Bug, od wschodu granicą administracyjną obrębu miejscowości Korczew, od zachodu granicą administracyjną obrębu miejscowości Korczew przecinającą się z rzeką Kołodziejką, od południa rzeką Kołodziejką do drogi gminnej biegnącej od miejscowości Starzewice do miejscowości Bużyska oraz dalej wzdłuż tej drogi do granicy obrębu miejscowości Korczew, oraz miejscowości Szczegłacin za wyjątkiem części miejscowości Szczegłacin ograniczonej od północy granicą administracyjną obrębu miejscowości Szczegłacin, od wschodu granicą administracyjną obrębu miejscowości Szczegłacin do drogi biegnącej od miejscowości Mogielnica w kierunku miejscowości Starzewice, od południa wzdłuż drogi biegnącej od miejscowości Mogielnica w kierunku miejscowości Starzewice do granicy administracyjnej obrębu miejscowości Szczegłacin i dalej od zachodu wzdłuż granicy administracyjnej obrębu miejscowości Starzewice w kierunku północnym,”;

3) załącznik do rozporządzenia otrzymuje brzmienie określone w załączniku do niniejszego rozporządzenia.

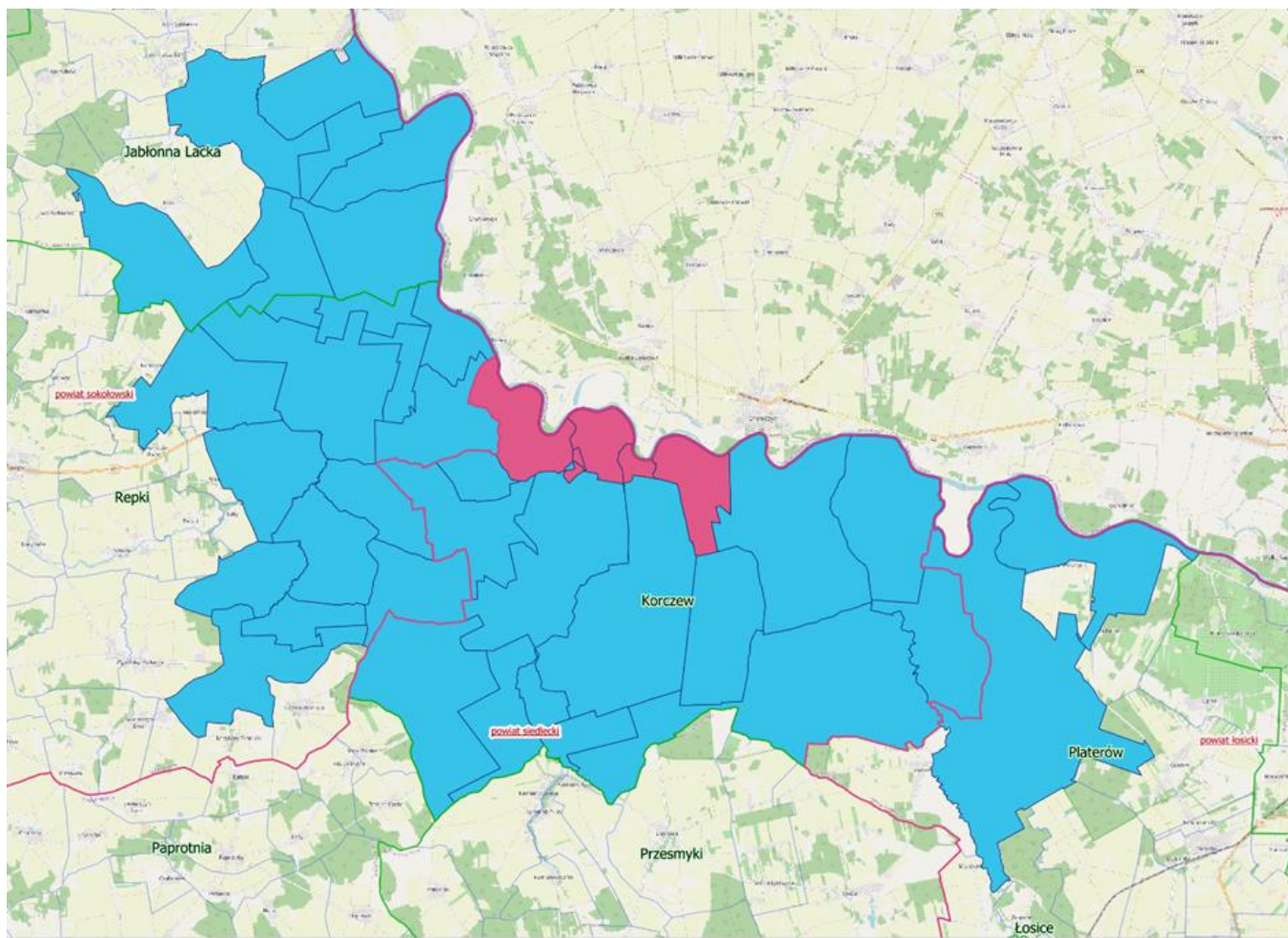
§ 2.1. Rozporządzenie wchodzi w życie z dniem podania do wiadomości publicznej w sposób zwyczajowo przyjęty na terenie miejscowości wchodzących w skład obszaru zapowietrzonego i obszaru zagrożonego.

2. Rozporządzenie podlega ogłoszeniu w Dzienniku Urzędowym Województwa Mazowieckiego.

Wojewoda Mazowiecki
Mariusz Frankowski

/podpisano kwalifikowanym
podpisem elektronicznym/

Załącznik do rozporządzenia Wojewody Mazowieckiego
z dnia 26 listopada 2024 r.



LEGENDA:

- obszar zapowietrzony
- obszar zagrożony