



DZIENNIK URZĘDOWY

WOJEWÓDZTWA MAZOWIECKIEGO

Warszawa, dnia 29 listopada 2024 r.

Poz. 11602

UCHWAŁA NR XII/147/2024 RADY MIEJSKIEJ W RADOMIU

z dnia 25 listopada 2024 r.

w sprawie pomników przyrody

Na podstawie art. 18 ust. 2 pkt 15 ustawy z dnia 8 marca 1990 r. o samorządzie gminnym (t.j. Dz. U. z 2024 r. poz. 1465 z późn. zm.), art. 44 ust. 1 i 2 art. 45 ustawy z dnia 16 kwietnia 2004 r. o ochronie przyrody (t.j. Dz.U. z 2024 r. poz. 1478), po dokonaniu uzgodnienia z Regionalnym Dyrektorem Ochrony Środowiska w Warszawie uchwała się, co następuje:

§ 1. 1. Pomnikami przyrody na terenie Gminy Miasta Radomia są:

- 1) Modrzew polski o obwodzie pnia 230 cm rosnący na prywatnej posesji przy ul. J. Słowackiego 166;
- 2) Modrzew polski o obwodzie pnia 270 cm rosnący na prywatnej posesji przy ul. J. Słowackiego 166;
- 3) Dąb szypułkowy o obwodzie 245 cm rosnący na skwerze przy Resursie Obywatelskiej - ul. J. Malczewskiego 16;
- 4) Dąb szypułkowy o obwodzie 390 cm rosnący w Lesie Kapturskim;
- 5) Dąb szypułkowy o obwodzie 530 cm rosnący na łące przy zespole pałacowym – ul. Wośnickiej;
- 6) Dąb szypułkowy o obwodzie 280 cm rosnący na prywatnej posesji przy ul. Nadrzecznej 122;
- 7) Dąb szypułkowy o obwodzie 330 cm rosnący na terenie V Liceum Ogólnokształcącego im. R. Traugutta przy ul. R. Traugutta 52A.

2. Nazwy, wymiary, położenie, współrzędne geodezyjne pomników przyrody, o których mowa w ust. 1, określa załącznik nr 1 do uchwały.

3. Mapy przedstawiające położenie pomników przyrody, o których mowa w ust. 1, stanowią kolejno załączniki od nr 2 do nr 7 do niniejszej uchwały.

§ 2. Szczególnymi celami ochrony pomników przyrody, o których mowa w § 1 ust. 1, są:

- 1) utrzymanie we właściwym stanie tworów przyrody;
- 2) ochrona cennych skupisk zieleni na terenie Gminy Miasta Radomia;
- 3) edukacja ekologiczna;
- 4) kształtowanie właściwych postaw człowieka wobec przyrody.

§ 3. W stosunku do pomników przyrody, o których mowa w § 1 ust. 1, wprowadza się następujące zakazy:

- 1) niszczenia, uszkodzenia lub przekształcania obiektu;

- 2) wykonywania prac ziemnych trwale zniekształcających rzeźbę terenu, z wyjątkiem prac związanych z zabezpieczeniem przeciwpowodziowym albo budową, odbudową utrzymaniem, remontem lub naprawą urządzeń wodnych;
- 3) uszkodzania i zanieczyszczania gleby;
- 4) dokonywania zmian stosunków wodnych, jeżeli zmiany te nie służą ochronie przyrody albo racjonalnej gospodarce rolnej, leśnej, wodnej lub rybackiej;
- 5) zmiany sposobu użytkowania ziemi;
- 6) umieszczania tablic reklamowych.

§ 4. W stosunku do pomników przyrody, o których mowa w § 1 ust. 1, w ramach czynnej ochrony, ustala się obowiązek:

- 1) stałego monitorowania drzew i utrzymania właściwego ich stanu, wykonywania zabiegów pielęgnacyjnych i zabezpieczających;
- 2) stałego monitorowania oznakowania i uzupełnianie jego braków;
- 3) realizacji celów ochrony, między innymi poprzez ochronę drzew w obszarze zasięgu korony i systemu korzeniowego.

§ 5. Nadzór nad pomnikami przyrody, o których mowa w § 1 ust. 1, sprawuje Prezydent Miasta Radomia.

§ 6. Wykonanie uchwały powierza się Prezydentowi Miasta Radomia.

§ 7. Na podstawie art. 35 ust. 1 ustawy z dnia 23 stycznia 2009 r. o zmianie niektórych ustaw w związku ze zmianami w organizacji i podziale zadań administracji publicznej w województwie (Dz. U. z 2009 r. Nr 92, poz. 753 z późn. zm.) traci moc rozporządzenie Wojewody Mazowieckiego Nr 63 z dnia 24 października 2008 r. w sprawie pomników przyrody położonych na terenie powiatu radomskiego (Dz. Urz. Woj. Maz. Nr 194 z 2008 r. poz. 7024).

§ 8. Uchwała wchodzi w życie po upływie 14 dni od dnia jej ogłoszenia w Dzienniku Urzędowym Województwa Mazowieckiego.

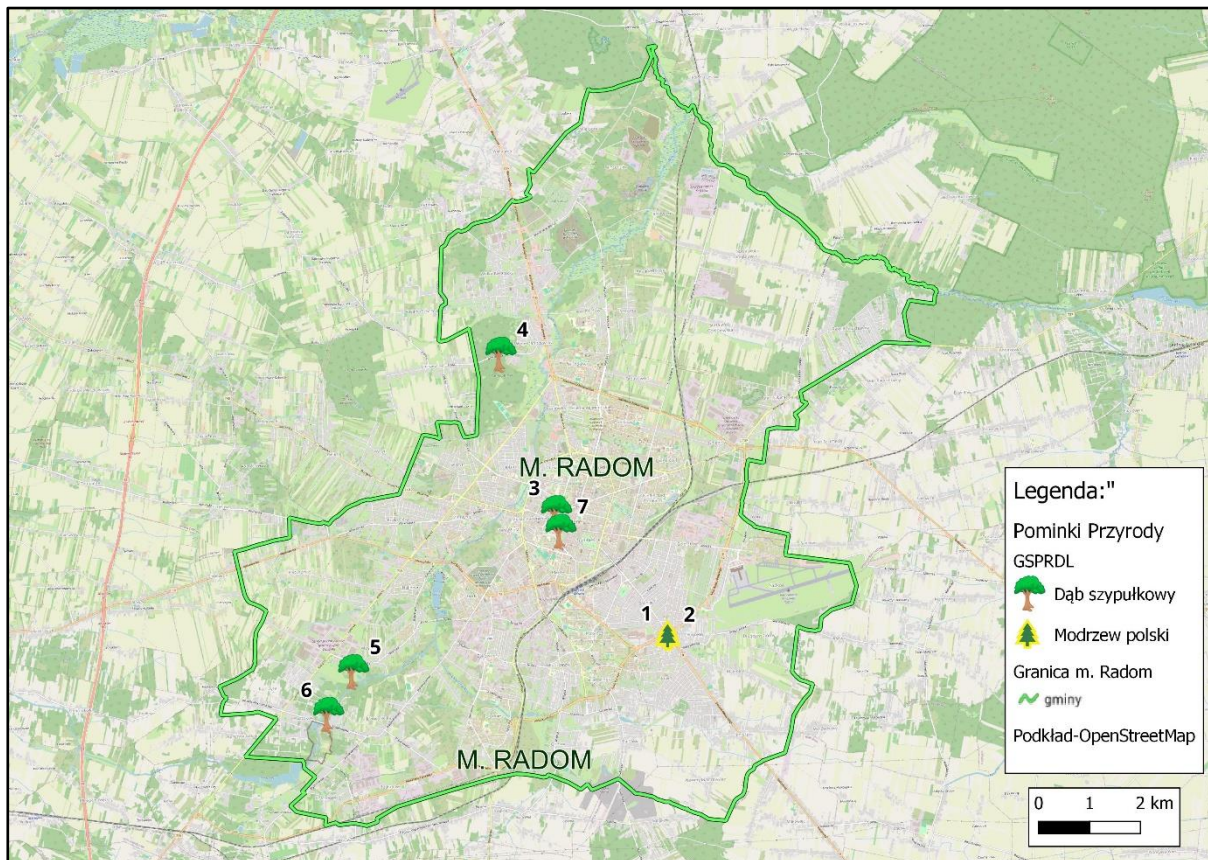
Wiceprzewodnicząca Rady Miejskiej w Radomiu

Magdalena Lasota

Załącznik Nr 1 do uchwały Nr XII/147/2024
Rady Miejskiej w Radomiu
z dnia 25 listopada 2024 r.

Lp.	Kod inspire PL.ZIPOP. 1393.PP. 1463011. w CRFOP	Nazwa gatunkowa drzewa	Wymiary drzewa		Usytuowanie drzewa		
			obwód pnia mierzony na wys. 1,3 m [cm]	wysokości [m]	Współrzędne [w układzie 2000]		Nr i nazwa obrębu geodezyjnego; arkusz mapy; nr działki
					X	Y	
1.	2444	Modrzew polski <i>Larix decidua</i> subsp. <i>polonica</i>	230	17	5694110.10	7512546.22	Prywatna posesja przy ul. J. Słowackiego 166 (0101 Glinice 1; 120; 107/16)
2.	2443	Modrzew polski <i>Larix decidua</i> subsp. <i>polonica</i>	270	14	5694127.90	7512534.81	
3.	2438	Dąb szypułkowy <i>Quercus robur</i> (Dąb Wolności)	245	22	5696594.19	7510414.66	skwer przy Resursie Obywatelskiej, ul. J. Malczewskiego 16 (0050 Stare Miasto; 30; 132/3)
4.	2439	Dąb szypułkowy <i>Quercus robur</i>	390	30	5699736.75	7509405.40	Las Kapturski - Nadleśnictwo Radom, ul. Janiszewska 48 (0011 Las Kapturski; 1; 1/38)
5.	2441	Dąb szypułkowy <i>Quercus robur</i>	530	23	5693577.19	7506341.93	Obszar Chronionego Krajobrazu Doliny Kosówki, przy zespole pałacowym (0070 Wośniki; 78; 131/9)
6.	2442	Dąb szypułkowy <i>Quercus robur</i>	280	23	5692748.89	7505827.65	Prywatna posesja przy ul. Nadrzecznej 122 (0070 Wośniki; 79; 150)
7.	2445	Dąb szypułkowy <i>Quercus robur</i>	330	18	5696223.33	7510490.68	V Liceum Ogólnokształcące im R. Traugutta ul. R. Traugutta 52A (0091 Śródmieście 2; 85; 56/3)

Załącznik Nr 2 do uchwały Nr XII/147/2024
Rady Miejskiej w Radomiu
z dnia 25 listopada 2024 r.



Cyframi arabskim od 1 do 7 oznaczono poszczególne drzewa, zgodnie z liczbą porządkową określoną w tabeli - załącznik nr 1 do uchwały.

Załącznik Nr 6 do uchwały Nr XII/147/2024
Rady Miejskiej w Radomiu
z dnia 25 listopada 2024 r.



Załącznik Nr 7 do uchwały Nr XII/147/2024
Rady Miejskiej w Radomiu
z dnia 25 listopada 2024 r.

