



DZIENNIK URZĘDOWY

WOJEWÓDZTWA MAZOWIECKIEGO

Warszawa, dnia 12 grudnia 2024 r.

Poz. 12524

UCHWAŁA NR IX/71/2024 RADY GMINY RADZIEJOWICE

z dnia 25 listopada 2024 r.

w sprawie miejscowego planu zagospodarowania przestrzennego gminy Radziejowice, obejmującego miejscowość Podlasie – OBSZAR IA i fragment miejscowości Stare Budy Radziejowskie

Na podstawie art. 18 ust. 2 pkt 5 ustawy z dnia 8 marca 1990 r. o samorządzie gminnym (t.j. Dz. U. z 2024 r. poz. 1465) oraz art. 15 ust. 1 i 2, art. 20 ust. 1, art. 29 ust. 1 ustawy z dnia 27 marca 2003 r. o planowaniu i zagospodarowaniu przestrzennym (tj. Dz. U. z 2024 r. poz. 1130), w związku z art. 67 ust. 3 ustawy z dnia 7 lipca 2023 r. o zmianie ustawy o planowaniu i zagospodarowaniu przestrzennym oraz niektórych innych ustaw (Dz. U. z 2023 r. poz. 1688) oraz w związku z uchwałą Nr XXXVIII/278/2021 Rady Gminy Radziejowice z dnia 17 maja 2021 r. w sprawie przystąpienia do sporządzenia miejscowego planu zagospodarowania przestrzennego Gminy Radziejowice obejmującego miejscowość Podlasie oraz fragment miejscowości Stare Budy Radziejowskie oraz uchwałą Nr LXXII/537/2023 Rady Gminy Radziejowice z dnia 19.12.2023 r. w sprawie zmiany uchwały Nr XXXVIII/278/2021 Rady Gminy Radziejowice z dnia 17 maja 2021 r. w sprawie przystąpienia do sporządzenia miejscowego planu zagospodarowania przestrzennego Gminy Radziejowice obejmującego miejscowość Podlasie oraz fragment miejscowości Stare Budy Radziejowskie, Rada Gminy Radziejowice stwierdzając, że ustalenia projektu planu nie naruszają ustaleń Studium uwarunkowań i kierunków zagospodarowania przestrzennego gminy Radziejowice, uchwała co następuje:

Rozdział 1. Przepisy ogólne

§ 1. Uchwała się miejscowy plan zagospodarowania przestrzennego gminy Radziejowice obejmujący miejscowość Podlasie – OBSZAR IA i fragment miejscowości Stare Budy Radziejowskie, zwany dalej planem.

§ 2. Granice obszarów objętych planem określone zostały na rysunkach planu, stanowiących załączniki Nr 1 i Nr 2 do niniejszej uchwały.

§ 3. Załącznikami do niniejszej uchwały są:

- 1) rysunek planu Nr 1 obejmujący miejscowości Podlasie – OBSZAR IA, stanowiący załącznik Nr 1;
- 2) rysunek planu Nr 2 obejmujący fragment miejscowości Stare Budy Radziejowskie, stanowiący załącznik Nr 2;
- 3) rozstrzygnięcie o sposobie rozpatrzenia uwag do projektu planu, złożonych w czasie wyłożenia do publicznego wglądu, stanowiące załącznik Nr 3;
- 4) rozstrzygnięcie o sposobie realizacji i zasadach finansowania, zapisanych w planie inwestycji z zakresu infrastruktury technicznej, które należą do zadań własnych gminy, stanowiące załącznik Nr 4;
- 5) dane przestrzenne dla planu, o których mowa w art. 67a ustawy z dnia 27 marca 2003 r. o planowaniu i zagospodarowaniu przestrzennym (t.j. Dz.U. z 2024 r. poz. 1130), stanowiące załącznik Nr 5.

§ 4. 1. Na rysunkach planu następujące oznaczenia są oznaczeniami obowiązującymi:

- 1) granica obszaru objętego planem;
- 2) linie rozgraniczające tereny o różnym przeznaczeniu lub różnych zasadach zagospodarowania;
- 3) cyfrowo- literowe symbole dotyczące przeznaczenia terenów;
- 4) nieprzekraczalne linie zabudowy;
- 5) zwymiarowanie podane w metrach;
- 6) strefa ochronna od napowietrznej linii elektroenergetycznej.

2. Pozostałe oznaczenia, nie wymienione w ust.1, mają charakter informacyjny.

§ 5. 1. Ilekroć w planie jest mowa o:

- 1) **obszarze planu** – należy przez to rozumieć nieruchomości lub ich części objęte niniejszym planem;
- 2) **terenie** – należy przez to rozumieć fragment obszaru planu wydzielony liniami rozgraniczającymi, dla którego określone jest przeznaczenie, warunki i zasady zagospodarowania i który oznaczony jest numerem i symbolem literowym przeznaczenia;
- 3) **linii rozgraniczającej** – należy przez to rozumieć oznaczoną na rysunku planu pogrubioną linię ciągłą, rozgraniczającą tereny o różnym przeznaczeniu lub różnych zasadach zagospodarowania;
- 4) **nieprzekraczalnej linii zabudowy** – należy przez to rozumieć linię na rysunku planu, w której może być usytuowana ściana budynku, bez jej przekraczania w kierunku linii rozgraniczającej drogi lub innych wskazanych rysunkiem planu elementów zagospodarowania terenu, zakaz ten nie dotyczy elementów architektonicznych takich jak: schody, balkon, wykusz, gzyms, okap dachu, zadaszenie wejścia, rynna, rura spustowa, podokienniki oraz innych detali wystroju architektonicznego;
- 5) **przeznaczeniu terenu** – należy przez to rozumieć ustalony planem dla danego terenu rodzaj zabudowy (funkcji) i zespół działań możliwych do realizacji w danym terenie, który został opisany w tekście planu i oznaczony na rysunku planu symbolem literowym przeznaczenia;
- 6) **miejscach do parkowania** – należy przez to rozumieć stanowiska postojowe zgodnie z przepisami odrębnymi;
- 7) **dopuszczeniu** – należy przez to rozumieć dopuszczoną możliwość realizacji obiektów budowlanych i form zagospodarowania określonych w zasadach i warunkach zagospodarowania dla danego terenu, w tym będących poza zakresem przeznaczenia;
- 8) **utrzymaniu** – należy przez to rozumieć dopuszczalność wykonywania na istniejących obiektach budowlanych remontów, przebudowy, rozbudowy, nadbudowy i odbudowy;
- 9) **usługach nieuciążliwych** – należy przez to rozumieć działalność służącą zaspokajaniu potrzeb ludności, niezwiązaną z wytwarzaniem dóbr materialnych metodami przemysłowymi, przy czym działalność ta nie może powodować przekroczenia dopuszczalnych standardów jakości środowiska poza działkę budowlaną, na której jest prowadzona;
- 10) **usługach towarzyszących** – należy przez to rozumieć usługi związane z obsługą zabudowy mieszkaniowej jednorodzinnej, których celem jest zaspokojenie podstawowych potrzeb ludności, takie jak: usługi handlu detalicznego, krawieckie, fryzjerskie, kosmetyczne, biura projektowe, geodezyjne, rachunkowe, gabinety lekarskie, gabinety odnowy biologicznej, pracownie pracy twórczej, usługi napraw artykułów użytku osobistego i domowego oraz innych o zbliżonym charakterze – zlokalizowane w bryle budynku mieszkalnego jednorodzinnego o powierzchni całkowitej wg przepisów odrębnych z zakresu prawa budowlanego.

2. Pojęcia i określenia użyte w planie, a nie zdefiniowane w niniejszym paragrafie, należy rozumieć zgodnie z ogólnie obowiązującymi przepisami prawa, według stanu na dzień uchwalenia niniejszego planu.

§ 6. W niniejszym planie ustala się tereny o przeznaczeniu:

- 1) **tereny zabudowy mieszkaniowej jednorodzinnej** oznaczone symbolem literowym przeznaczenia **MN** – to tereny, na których ustala się utrzymanie istniejących oraz budowę nowych budynków mieszkalnych z niezbędnymi do jego funkcjonowania pomieszczeniami i budynkami technicznymi, gospodarczymi, garażami, a także dojściami, dojazdami, infrastrukturą techniczną i zielenią;

- 2) **tereny zabudowy mieszkaniowej jednorodzinnej i zabudowy usługowej** oznaczone symbolem literowym przeznaczenia **MN,U** – to tereny, na których ustala się utrzymanie istniejących oraz budowę nowych budynków mieszkalnych jednorodzinnych i obiektów budowlanych służących działalności usługowej z zakresu: turystyki, sportu, rekreacji, gastronomii i hotelarstwa (z wyłączeniem sal weselnych), handlu, działalności konferencyjno-szkoleniowej, biurowej, opieki społecznej, ochrony zdrowia, oświaty i wychowania, kultury oraz usług nieuciążliwych, a także obiektów zamieszkania zbiorowego wraz z niezbędnymi do ich funkcjonowania budynkami i pomieszczeniami administracyjno - socjalnymi, technicznymi, gospodarczymi, garażami, a także dojazdami, infrastrukturą techniczną i zielenią;
- 3) **tereny rolnicze** oznaczone symbolem literowym przeznaczenia **R** – to tereny, na których realizowane są działania ograniczone do gospodarowania na gruntach rolnych z możliwością realizacji zabudowy zagrodowej dla potrzeb prowadzenia gospodarstwa rolnego wraz z dojazdami dojazdami i infrastrukturą techniczną;
- 4) **tereny łąk, pastwisk i zadrzewień** oznaczone symbolem literowym przeznaczenia **RZ** – to tereny realizowane są działania ograniczone do zachowania użytków zielonych oraz zadrzewień śródpolnych;
- 5) **tereny lasów** oznaczone symbolem literowym przeznaczenia **ZL** – to tereny, na których realizowane są działania ograniczone do zachowania istniejących kompleksów leśnych, z uwzględnieniem ustaleń planu urządzenia lasu;
- 6) **tereny wód powierzchniowych** oznaczone symbolem literowym przeznaczenia **WS** – to tereny, na których realizowane są działania ograniczone do utrzymania istniejących cieków wodnych i urządzeń melioracji wodnych z możliwością ich przebudowy i modernizacji na warunkach ustalonych przez zarządcę tych urządzeń;
- 7) **tereny łąk, pastwisk i zadrzewień oraz lasów** oznaczone symbolem literowym przeznaczenia **RZ,ZL** – to tereny, na których realizowane są działania ograniczone do zachowania użytków zielonych oraz zadrzewień śródpolnych, a także istniejących kompleksów leśnych, z uwzględnieniem ustaleń planu urządzenia lasu;
- 8) **tereny łąk, pastwisk i zadrzewień oraz wód powierzchniowych** oznaczone symbolem literowym przeznaczenia **RZ,WS** - to tereny, na których realizowane są działania ograniczone do zachowania użytków zielonych oraz zadrzewień śródpolnych, a także utrzymania istniejących cieków wodnych i urządzeń melioracji wodnych z możliwością ich przebudowy i modernizacji na warunkach ustalonych przez zarządcę tych urządzeń;
- 9) **tereny dróg publicznych – kategorii gminnej, klasy dojazdowej** oznaczone symbolem literowym przeznaczenia **KDD** – to tereny, na których realizowane są działania ograniczone do utrzymania istniejących oraz budowy dróg publicznych klasy dojazdowej wraz z obiektami i urządzeniami związanymi z prowadzeniem i obsługą ruchu drogowego a także możliwością realizacji sieci i urządzeń infrastruktury technicznej;
- 10) **tereny dróg wewnętrznych** oznaczone symbolem literowym przeznaczenia **KDW** – to teren, na którym realizowane są działania ograniczone do utrzymania istniejących oraz budowy dróg wewnętrznych wraz z obiektami i urządzeniami związanymi z prowadzeniem i obsługą ruchu drogowego, a także możliwością realizacji sieci i urządzeń infrastruktury technicznej.

§ 7. W planie ze względu na uwarunkowania nie określa się:

- 1) zasad ochrony dziedzictwa kulturowego i zabytków, w tym krajobrazów kulturowych, oraz dóbr kultury współczesnej;
- 2) granic i sposobów zagospodarowania terenów górniczych, a także obszarów szczególnego zagrożenia powodzią, obszarów osuwania się mas ziemnych;
- 3) wymagań wynikających z potrzeb kształtowania przestrzeni publicznych – w obszarze nie występują tereny, które spełniałyby rolę obszarów przestrzeni publicznych w rozumieniu ustawy o planowaniu i zagospodarowaniu przestrzennym.

Rozdział 2.

Ustalenia ogólne dla obszarów objętych planem

§ 8. Zasady ochrony i kształtowania ład przestrzennego, i kształtowania krajobrazu:

- 1) sytuowanie budynków względem dróg publicznych według nieprzekraczalnej linii zabudowy zgodnie z rysunkiem planu,
- 2) dopuszcza się przebudowę, rozbudowę i nadbudowę istniejących budynków lub ich części, które nie spełniają ustaleń w zakresie nieprzekraczalnej linii zabudowy, przy czym rozbudowa powinna być realizowana z zachowaniem nieprzekraczalnej linii zabudowy określonej niniejszym planem;
- 3) dopuszcza się sytuowanie budynków przy granicy działki budowlanej lub w zbliżeniu na odległość 1,5 m od granicy działki budowlanej, jeżeli zachowane zostaną przepisy odrębne i pozostałe ustalenia planu;
- 4) istniejące budynki mogą podlegać: nadbudowie do wysokości określonej planem, przebudowie, odbudowie, rozbudowie przy zachowaniu pozostałych ustaleń planu, przy czym istniejące budynki wyższe niż wysokość ustalona planem, mogą podlegać wymienionym działaniom poza możliwością nadbudowy;
- 5) realizacja obiektów budowlanych w stosunku do sieci i urządzeń infrastruktury technicznej wymaga zachowania odległości, warunków bezpieczeństwa i prawidłowej eksploatacji sieci i urządzeń, ustalonych przepisami odrębnymi.

§ 9. Zasady ochrony środowiska, przyrody i krajobrazu:

- 1) obszary objęte planem położone są w Bolimowsko-Radziejowickim z doliną środkowej Rawki Obszarze Chronionego Krajobrazu, w którym obowiązują zasady zagospodarowania wynikające z przepisów odrębnych oraz ustaleń niniejszego planu;
- 2) w zakresie ochrony powietrza wprowadza się nakaz stosowania do celów grzewczych źródeł ciepła spełniających wymagania standardów emisyjnych;
- 3) w zakresie ochrony akustycznej – wyodrębnione niniejszym planem tereny oznaczone symbolem literowym przeznaczenia:
 - a) „MN” wskazuje się do rodzajów terenów o dopuszczalnych poziomach hałasu w środowisku, o których mowa w przepisach odrębnych – jako „tereny zabudowy mieszkaniowej jednorodzinnej”,
 - b) „MN,U” wskazuje się do rodzajów terenów o dopuszczalnych poziomach hałasu w środowisku, o których mowa w przepisach odrębnych – jako „tereny mieszkaniowo-usługowe”,
 - c) tereny oznaczone symbolami: 11 R na rysunku planu Nr 1, 14 R, 15 R, 16 R na rysunku planu Nr 2 - wskazuje się do rodzajów terenów o dopuszczalnych poziomach hałasu w środowisku, o których mowa w przepisach odrębnych – jako „tereny zabudowy zagrodowej”;
- 4) prace ziemne związane z przekształceniem układu hydrograficznego, w tym również sypanie wałów, przekształcenie poziomu terenu mogące naruszyć spływ powierzchniowy i stosunki wodne należy prowadzić zgodnie z przepisami odrębnymi;
- 5) zakaz realizacji przedsięwzięć mogących zawsze znacząco oddziaływać na środowisko za wyjątkiem infrastruktury technicznej, komunikacji oraz inwestycji z zakresu łączności publicznej (telekomunikacji);
- 6) w przypadku wystąpienia kolizji projektowanych zamierzeń inwestycyjnych z istniejącymi rowami, dopuszcza się przebudowę tych rowów, z zachowaniem wymogów przepisów odrębnych.

§ 10. Granice i sposoby zagospodarowania krajobrazów priorytetowych, określonych w audycie krajobrazowym oraz w planach zagospodarowania przestrzennego województwa – obszary objęte planem nie znajdują się w granicach krajobrazów priorytetowych określonych w audycie krajobrazowym województwa mazowieckiego, ani nie są objęte propozycją form ochrony, w związku z powyższym w odniesieniu do krajobrazów priorytetowych nie podejmuje się ustaleń.

§ 11. Szczegółowe zasady i warunki scalania i podziału nieruchomości:

- 1) nie wyznacza się granic obszarów wymagających obowiązkowego przeprowadzenia procedury scalania i podziału nieruchomości;
- 2) ustala się możliwość przeprowadzenia scalania i podziału nieruchomości przy spełnieniu warunków:

- a) minimalna powierzchnia działki – jak dla nowo wydzielanych działek budowlanych, określona w ustaleniach szczegółowych dla terenów,
 - b) minimalna szerokość frontu działek – 20,0 m,
 - c) kąt położenia granic działek w stosunku do pasa drogowego 90⁰, z tolerancją do 20⁰;
- 3) ustalenia pkt 2 nie dotyczą podziałów dokonywanych w celu poszerzenia istniejących dróg, wydzielania działek pod nowe drogi, powiększenia działek sąsiednich, regulacji granic oraz sytuowania urządzeń infrastruktury technicznej.

§ 12. Szczególne warunki zagospodarowania terenów oraz ograniczenia w ich użytkowaniu, w tym zakaz zabudowy - ustala się strefę ochronną od linii elektroenergetycznej 15 kV, wskazaną na załączniku Nr 2, w której obowiązuje zakaz realizacji budynków z pomieszczeniami przeznaczonymi na pobyt ludzi.

§ 13. Zasady modernizacji, rozbudowy i budowy systemów komunikacji:

- 1) dostępność komunikacyjną do terenów zapewniają:
 - a) drogi publiczne kategorii gminnej klasy dojazdowej:
 - oznaczone na rysunku planu nr 1 symbolami: 16 KDD, 17 KDD, 18 KDD, 19 KDD, 20 KDD, 21 KDD i 22 KDD,
 - oznaczone na rysunku planu nr 2 symbolami: 32 KDD, 33 KDD, 34 KDD, oraz tereny oznaczone symbolami 35 KDD i 36 KDD stanowiące fragmenty pasów drogowych dróg położonych poza obszarem planu i przylegających do obszaru planu,
 - b) drogi wewnętrzne - oznaczone na rysunku planu nr 2 symbolami: 37 KDW, 38 KDW, 39 KDW, 40 KDW i 41 KDW,
 - c) drogi wewnętrzne niewydzielone w obszarach planu,
 - d) nieruchomości położone w granicach terenów będące dojazdami, dojazdami,
 - e) drogi/ulice przylegające do obszarów planu i nie objęte niniejszym planem;
- 2) powiązanie układu komunikacyjnego obszarów planu z układem zewnętrznym ustala się poprzez drogi publiczne objęte niniejszym planem nawiązujące do dróg publicznych w sąsiedztwie obszarów planu;
- 3) ustala się następujące zasady i wskaźniki w zakresie zapewnienia miejsc do parkowania samochodów w terenach zabudowy:
 - a) w przypadku realizacji budynku mieszkalnego – minimum 1 stanowisko postojowe na 1 mieszkanie,
 - b) w przypadku realizacji obiektu gastronomicznego – minimum 1 stanowisko postojowe na każde 4 miejsca konsumpcyjne,
 - c) w przypadku realizacji obiektu hotelowego – minimum 1 stanowisko postojowe na 4 miejsca noclegowe,
 - d) w przypadku realizacji pozostałych obiektów usługowych – minimum 1 stanowisko postojowe na każde rozpoczęte 50 m² powierzchni użytkowej;
- 4) na parkingach liczących więcej niż 5 stanowisk przeznaczonych na postój pojazdów, minimum 4 % ogólnej liczby stanowisk, lecz nie mniej niż 1 postojowe, należy przeznaczyć na parkowanie pojazdów zaopatrzonych w kartę parkingową, o której mowa w przepisach o ruchu drogowym;
- 5) potrzeby w zakresie miejsc do parkowania powinny być zapewnione w obrębie działki budowlanej, w tym w garażach.

§ 14. Zasady modernizacji, rozbudowy i budowy systemów infrastruktury technicznej:

- 1) ustala się wyposażenie terenów w sieci i urządzenia infrastruktury technicznej, a także przebudowę i rozbudowę istniejących sieci i urządzeń zgodnie z przepisami odrębnymi;
- 2) zaopatrzenie w wodę:
 - a) w oparciu o gminną sieć wodociągową,
 - b) budowę sieci wodociągowej o średnicy nie mniejszej niż 40 mm, z zastrzeżeniem lit. c,

- c) przy realizacji nowych sieci wodociągowych nakaz zachowania parametrów sieci wymaganych dla ochrony przeciwpożarowej oraz realizacji hydrantów naziemnych o wymaganej średnicy nominalnej, zgodnie z przepisami odrębnymi w zakresie przeciwpożarowego zaopatrzenia w wodę,
 - d) z ujęć indywidualnych z zachowaniem przepisów odrębnych;
- 3) odprowadzanie ścieków bytowych i przemysłowych:
- a) do sieci kanalizacji sanitarnej zgodnie z przepisami odrębnymi,
 - b) budowę sieci kanalizacyjnej o średnicy nie mniejszej niż 80 mm,
 - c) dopuszczenie stosowania rozwiązań indywidualnych, zgodnie z przepisami odrębnymi;
- 4) odprowadzenie wód opadowych i roztopowych:
- a) wody opadowe i roztopowe nie wymagające oczyszczenia mogą być odprowadzane do ziemi na własnym terenie przy zachowaniu ochrony sąsiednich terenów przed zalaniem, do dołów chłonnych, zbiorników retencyjnych, zgodnie z przepisami odrębnymi,
 - b) wody opadowe i roztopowe wymagające oczyszczenia powinny być podczyszczone w urządzeniach podczyszczających zlokalizowanych w granicach działki budowlanej do parametrów umożliwiających ich odprowadzenie jak wody opadowe i roztopowe nie wymagające oczyszczenia zgodnie z przepisami odrębnymi,
 - c) dopuszcza się odprowadzanie wód opadowych i roztopowych do wód powierzchniowych i urządzeń wodnych, rowów z zachowaniem przepisów odrębnych,
 - d) ustala się zakaz odprowadzania wód opadowych i roztopowych na teren kolejowy, oraz do kolejowych urządzeń odwadniających zgodnie z wymaganiami przepisów odrębnych;
- 5) zaopatrzenie w gaz:
- a) w oparciu o sieć gazu przewodowego o średnicy rur minimum 32 mm,
 - b) dopuszcza się stosowanie rozwiązań indywidualnych;
- 6) zaopatrzenie w energię elektryczną:
- a) w oparciu istniejące i projektowane linie elektroenergetyczne średniego i niskiego napięcia,
 - b) istniejące i projektowane zgodnie z zapotrzebowaniem stacje transformatorowe SN/nn (15/0,4 kV) z lokalizacją przy zapewnieniu dostępu do drogi publicznej, zgodnie z przepisami odrębnymi,
 - c) dopuszcza się stosowanie indywidualnych systemów pozyskiwania energii w tym kogeneracji rozproszonej, ogniw paliwowych oraz urządzeń wytwarzających energię z odnawialnych źródeł energii (za wyjątkiem energii wiatru i biogazu) o mocy nie przekraczającej 100 kW;
- 7) zaopatrzenie w energię cieplną:
- a) z indywidualnych źródeł ciepła, z zastosowaniem wysokosprawnych źródeł ograniczających emisję zanieczyszczeń do środowiska, w tym urządzeń kogeneracji rozproszonej lub indywidualnych źródeł wytwarzających ciepło w oparciu o urządzenia zasilane z sieci elektroenergetycznej,
 - b) dopuszcza się instalacje odnawialnych źródeł energii o mocy nieprzekraczającej 100 kW z wyłączeniem instalacji wykorzystujących energię wiatru oraz energię otrzymywaną z biogazu;
- 8) usuwanie odpadów, zgodnie z przepisami odrębnymi;
- 9) obsługę w zakresie telekomunikacji w oparciu o sieć telekomunikacyjną (łączność publiczną) istniejącą i realizację inwestycji z zakresu łączności publicznej (infrastruktury telekomunikacyjnej) zgodnie z przepisami odrębnymi.

§ 15. Sposoby i terminy tymczasowego zagospodarowania, urządzania i użytkowania terenów:

- 1) dopuszcza się jako tymczasowe zagospodarowanie i użytkowanie terenów, utrzymanie istniejącego stanu użytkowania, do czasu zagospodarowania terenów zgodnie z przeznaczeniem;
- 2) nie określa się terminu, do którego istniejące urządzenie i użytkowanie terenów może być wykonywane.

Rozdział 3.

Przeznaczenie terenu, parametry i wskaźniki kształtowania zabudowy oraz zagospodarowania terenu, szczególne warunki zagospodarowania terenu oraz ograniczenia w użytkowaniu, w tym zakaz zabudowy – ustalenia szczegółowe

§ 16. Dla terenów oznaczonych na rysunku planu Nr 1 symbolami 1 MN i 2 MN ustala się:

- 1) przeznaczenie – tereny zabudowy mieszkaniowej jednorodzinnej;
- 2) zasady i warunki zagospodarowania:
 - a) dopuszcza się możliwość lokalizacji zabudowy rekreacji indywidualnej oraz usług towarzyszących zgodnie z definicją §5 ust.1 pkt 10,
 - b) maksymalna wysokość budynków mieszkalnych – 10,0 m,
 - c) maksymalna wysokość budynków gospodarczych i garażowych – 6,0 m,
 - d) dachy płaskie, dwuspadowe lub wielospadowe o nachyleniu połaci dachowych do 45⁰, dla budynków gospodarczych i garaży dopuszcza się dachy jednospadowe,
 - e) minimalny wskaźnik powierzchni biologicznie czynnej – 65%,
 - f) maksymalny wskaźnik powierzchni zabudowy – 25%,
 - g) maksymalna intensywność zabudowy – 0,6,
 - h) minimalna intensywność zabudowy – 0,02,
 - i) minimalna powierzchnia nowo wydzielanej działki budowlanej 1200 m², parametr ten nie obowiązuje przy wydzielaniu działek: pod nowe drogi, w celu poszerzenia istniejących dróg, na powiększenie działek sąsiednich, regulacji granic, a także w celu sytuowania urządzeń infrastruktury technicznej.

§ 17. Dla terenów oznaczonych na rysunku planu Nr 1 symbolami: 3 MN,U, 4 MN,U, 5 MN,U, 6 MN,U ustala się:

- 1) przeznaczenie – tereny zabudowy mieszkaniowej jednorodzinnej i zabudowy usługowej;
- 2) zasady i warunki zagospodarowania:
 - a) maksymalna wysokość budynków mieszkalnych, mieszkalno-usługowych i usługowych – 10,0 m,
 - b) maksymalna wysokość budynków gospodarczych i garażowych – 6,0 m,
 - c) dachy płaskie, dwuspadowe lub wielospadowe o nachyleniu połaci dachowych do 45⁰, dla budynków gospodarczych i garaży dopuszcza się dachy jednospadowe;
 - d) minimalny wskaźnik powierzchni biologicznie czynnej – 65%,
 - e) maksymalny wskaźnik powierzchni zabudowy – 25%,
 - f) maksymalna intensywność zabudowy – 0,6,
 - g) minimalna intensywność zabudowy – 0,02,
 - h) minimalna powierzchnia nowo wydzielanej działki budowlanej 1200 m², parametr ten nie obowiązuje przy wydzielaniu działek: pod nowe drogi, w celu poszerzenia istniejących dróg, na powiększenie działek sąsiednich, regulacji granic, a także w celu sytuowania urządzeń infrastruktury technicznej.

§ 18. Dla terenów oznaczonych na rysunku planu Nr 1 symbolami: 7 R, 8 R, 9 R, 10 R, ustala się:

- 1) przeznaczenie – tereny rolnicze;
- 2) zasady i warunki zagospodarowania:
 - a) zakaz realizacji budynków,
 - b) istniejące budynki na działce nr ewid. 106 w terenie oznaczonym symbolem 7 R dopuszcza się remontu oraz przebudowy.

§ 19. Dla terenu oznaczonego na rysunku planu Nr 1 symbolem 11 R ustala się:

- 1) przeznaczenie – tereny rolnicze.
- 2) zasady i warunki zagospodarowania:
 - a) dopuszcza się realizację zabudowy zagrodowej,
 - b) maksymalna wysokość zabudowy 15,0 m, w tym maksymalna wysokość budynków 10,0 m,
 - c) dachy płaskie, jednospadowe, dwuspadowe lub wielospadowe o nachyleniu połaci dachowych do 45°,
 - d) wskaźnik powierzchni biologicznie czynnej – minimum 70%,
 - e) wskaźnik powierzchni zabudowy – maksimum 10%,
 - f) minimalna intensywność zabudowy – 0,01,
 - g) maksymalna intensywność zabudowy – 0,5,
 - h) zakaz hodowli zwierząt powyżej 10 DJP (dużych jednostek przeliczeniowych zdefiniowanych zgodnie z przepisami ochrony środowiska) z wyjątkiem zwierząt takich jak: lisy, jenoty, norki, tchórze, nutrie, szynszyle, kury, kaczki, gęsi, indyki, perlice, przepiórki, gołębie, psy, króliki, których chów i hodowla nie może przekroczyć 2 DJP.

§ 20. Dla terenów oznaczonych na rysunku planu Nr 1 symbolami: 12 ZL, 13 ZL, 14 ZL, 15 ZL ustala się:

- 1) przeznaczenie – tereny lasów.
- 2) zasady i warunki zagospodarowania:
 - a) ustala się zagospodarowanie terenu zgodnie z przepisami odrębnymi, w tym zgodnie z planem urządzenia lasu,
 - b) ustala się zakaz realizacji zabudowy.

§ 21. Dla terenów oznaczonych na rysunku planu Nr 1 symbolami: 16 KDD, 17 KDD, 18 KDD, 19 KDD, 20 KDD, 21 KDD i 22 KDD ustala się:

- 1) przeznaczenie – tereny dróg publicznych, kategorii gminnej, klasy dojazdowej;
- 2) zasady i warunki zagospodarowania:
 - a) drogi publiczne wraz z obiektami i urządzeniami drogowymi,
 - b) szerokość w liniach rozgraniczających:
 - 16 KDD – zmienna od 10,0 m do 15,0 m zgodnie z rysunkiem planu,
 - 17 KDD – zmienna od 7,0,0 m do 10,0 m zgodnie z rysunkiem planu,
 - 18 KDD – 8,0 m, za wyjątkiem narożnych ściąg linii rozgraniczających na skrzyżowaniu dróg oraz placu do zawracania pojazdów, zgodnie z rysunkiem planu,
 - 19 KDD – 8,0 m, za wyjątkiem narożnych ściąg linii rozgraniczających na skrzyżowaniu dróg zgodnie z rysunkiem planu,
 - 20 KDD – zmienna od 6,0 m do 10,0 m zgodnie z rysunkiem planu,
 - 21 KDD - 8,0 m, za wyjątkiem narożnych ściąg linii rozgraniczających na skrzyżowaniu dróg i placu do zawracania pojazdów, zgodnie z rysunkiem planu,
 - 22 KDD – szerokość 3,5 m, zgodnie z rysunkiem planu, teren stanowi fragment pasa drogowego projektowanej drogi publicznej.
 - c) dopuszcza się realizację sieci i urządzeń infrastruktury technicznej, zgodnie z przepisami odrębnymi.

§ 22. Dla terenów oznaczonych na rysunku planu Nr 2 symbolami: 1 MN, 2 MN, 3 MN, 4 MN, 5 MN ustala się:

- 1) przeznaczenie – tereny zabudowy mieszkaniowej jednorodzinnej;
- 2) zasady i warunki zagospodarowania:

- a) dopuszcza się możliwość lokalizacji zabudowy rekreacji indywidualnej oraz usług towarzyszących zgodnie z definicją §5 ust.1 pkt 10,
- b) maksymalna wysokość budynków mieszkalnych – 10,0 m,
- c) maksymalna wysokość budynków gospodarczych i garażowych – 6,0 m,
- d) dachy płaskie, dwuspadowe lub wielospadowe o nachyleniu połaci dachowych do 45⁰, dla budynków gospodarczych i garaży dopuszcza się dachy jednospadowe,
- e) minimalny wskaźnik powierzchni biologicznie czynnej – 65%,
- f) maksymalny wskaźnik powierzchni zabudowy – 25%,
- g) maksymalna intensywność zabudowy – 0,5,
- h) minimalna intensywność zabudowy – 0,02,
- i) minimalna powierzchnia nowo wydzielanej działki budowlanej 1200 m², parametr ten nie obowiązuje przy wydzielaniu działek pod nowe drogi, w celu poszerzenia istniejących dróg, na powiększenie działek sąsiednich, regulacji granic, a także w celu sytuowania urządzeń infrastruktury technicznej;

§ 23. Dla terenów oznaczonych na rysunku planu Nr 2 symbolami: 6 MN,U 7 MN,U, 8 MN,U, 9 MN,U ustala się:

- 1) przeznaczenie – teren zabudowy mieszkaniowej jednorodzinnej i zabudowy usługowej;
- 2) zasady i warunki zagospodarowania:
 - a) maksymalna wysokość budynków mieszkalnych, mieszkalno-usługowych i usługowych – 10,0 m,
 - b) maksymalna wysokość budynków gospodarczych i garażowych – 6,0 m,
 - c) dachy płaskie, dwuspadowe lub wielospadowe o nachyleniu połaci dachowych do 45⁰, dla budynków gospodarczych i garaży dopuszcza się dachy jednospadowe,
 - d) minimalny wskaźnik powierzchni biologicznie czynnej – 65%,
 - e) maksymalny wskaźnik powierzchni zabudowy – 25%,
 - f) maksymalna intensywność zabudowy – 0,5,
 - g) minimalna intensywność zabudowy – 0,04,
 - h) minimalna powierzchnia nowo wydzielanej działki budowlanej 1200 m², parametr ten nie obowiązuje przy wydzielaniu działek: pod nowe drogi, w celu poszerzenia istniejących dróg, na powiększenie działek sąsiednich, regulacji granic, a także w celu sytuowania urządzeń infrastruktury technicznej.

§ 24. Dla terenów oznaczonych na rysunku planu Nr 2 symbolami: 10 MN,U 11 MN,U, 12 MN,U, 13 MN,U ustala się:

- 1) przeznaczenie – tereny zabudowy mieszkaniowej jednorodzinnej i zabudowy usługowej;
- 2) zasady i warunki zagospodarowania:
 - a) maksymalna wysokość budynków mieszkalnych, mieszkalno-usługowych i usługowych – 10,0 m,
 - b) maksymalna wysokość budynków gospodarczych i garażowych – 6,0 m,
 - c) dachy płaskie, dwuspadowe lub wielospadowe o nachyleniu połaci dachowych do 45⁰, dla budynków gospodarczych i garaży dopuszcza się dachy jednospadowe,
 - d) minimalny wskaźnik powierzchni biologicznie czynnej – 60%,
 - e) maksymalny wskaźnik powierzchni zabudowy – 30%,
 - f) maksymalna intensywność zabudowy – 1,0,
 - g) minimalna intensywność zabudowy – 0,02,

h) minimalna powierzchnia nowo wydzielanej działki budowlanej 1000 m², parametr ten nie obowiązuje przy wydzielaniu działek; pod nowe drogi, w celu poszerzenia istniejących dróg, na powiększenie działek sąsiednich, regulacji granic, a także w celu sytuowania urządzeń infrastruktury technicznej.

§ 25. Dla terenów oznaczonych na rysunku planu Nr 2 symbolami: 14 R, 15 R, 16 R, ustala się:

- 1) przeznaczenie – tereny rolnicze.
- 2) zasady i warunki zagospodarowania:
 - a) dopuszcza się realizację zabudowy zagrodowej,
 - b) maksymalna wysokość zabudowy 15,0 m, w tym maksymalna wysokość budynków 10,0 m,
 - c) dachy płaskie, jednospadowe, dwuspadowe i wielospadowe o nachyleniu połaci dachowych do 45°,
 - d) wskaźnik powierzchni biologicznie czynnej – minimum 70%,
 - e) wskaźnik powierzchni zabudowy – maksimum 10%,
 - f) minimalna intensywność zabudowy – 0,01,
 - g) maksymalna intensywność zabudowy – 0,3,
 - h) zakaz hodowli zwierząt powyżej 10 DJP (dużych jednostek przeliczeniowych zdefiniowanych zgodnie z przepisami ochrony środowiska) z wyjątkiem zwierząt takich jak: lisy, jenoty, norki, tchórze, nutrie, szynszyle, kury, kaczki, gęsi, indyki, pelice, przepiórki, gołębie, psy, króliki, których chów i hodowla nie może przekroczyć 2 DJP.

§ 26. Dla terenów oznaczonych na rysunku planu Nr 2 symbolami: 17 RZ,ZL i 28 RZ,ZL ustala się:

- 1) przeznaczenie – tereny łąk, pastwisk i zadrzewień oraz lasów
- 2) zasady i warunki zagospodarowania:
 - a) zakaz realizacji budynków,
 - b) zagospodarowanie istniejących użytków leśnych zgodnie z planem urządzania lasu,
 - c) zachowanie istniejących zadrzewień.

27. Dla terenów oznaczonych na rysunku planu Nr 2 symbolami: 18 RZ, 19 RZ, 20 RZ, 21 RZ, 22 RZ ustala się:

- 3) przeznaczenie – tereny łąk, pastwisk i zadrzewień;
- 4) zasady i warunki zagospodarowania:
 - a) zakaz realizacji budynków,
 - b) zachowanie istniejących zadrzewień,
 - c) istniejąca w terenie oznaczonym symbolem 21 RZ stacja transformatorowa do utrzymania z możliwością jej likwidacji.

§ 28. Dla terenu oznaczonego na rysunku planu Nr 2 symbolem 23 RZ,WS ustala się:

- 1) przeznaczenie – tereny łąk, pastwisk i zadrzewień oraz wód powierzchniowych;
- 2) zasady i warunki zagospodarowania:
 - a) zakaz realizacji budynków,
 - b) zachowanie zadrzewień śródpolnych,
 - c) zakaz zasypywania oczka wodnego.

§ 29. Dla terenów oznaczonych na rysunku planu Nr 2 symbolami: 24 WS, 25 WS, 26 WS, 27 WS ustala się:

- 1) przeznaczenie – tereny wód powierzchniowych;
- 2) zasady i warunki zagospodarowania:

- a) zakaz realizacji budynków,
- b) zakaz likwidacji cieków wodnych,
- b) zakaz zasypywania i niszczenia cieków wodnych.

§ 30. Dla terenów oznaczonych na rysunku planu Nr 2 symbolami: 29 ZL, 30 ZL, 31 ZL ustala się:

- 1) przeznaczenie – tereny lasów.
- 2) zasady i warunki zagospodarowania:
 - a) zagospodarowanie terenu zgodnie z przepisami odrębnymi, w tym zgodnie z planem urządzenia lasu,
 - b) zakaz realizacji zabudowy.

§ 31. Dla terenów oznaczonych na rysunku planu Nr 2 symbolami: 32 KDD, 33 KDD, 34 KDD, 35 KDD, 36 KDD ustala się:

- 1) przeznaczenie – tereny dróg publicznych, kategorii gminnej, klasy dojazdowej;
- 2) zasady i warunki zagospodarowania:
 - a) drogi publiczne wraz z obiektami i urządzeniami drogowymi,
 - b) szerokość w liniach rozgraniczających:
 - 32 KDD - zmienna od 9,5 m do 12,0 m za wyjątkiem narożnych ściąg linii rozgraniczających na skrzyżowaniu dróg zgodnie z rysunkiem planu,
 - 33 KDD – zmienna od 4,0 m do 10,0 m za wyjątkiem narożnych ściąg linii rozgraniczających na skrzyżowaniu dróg zgodnie z rysunkiem planu,
 - 34 KDD – 10,0 m zgodnie z rysunkiem planu,
 - 35 KDD – fragment pasa drogowego drogi przylegającej do obszaru planu, w granicach planu szerokości zmienna od 3,0 m, do 4,1 m, zgodnie z rysunkiem planu, całkowita szerokość drogi 10,0 m,
 - 36 KDD – fragment pasa drogowego drogi publicznej przylegającej do obszaru, w granicach planu szerokość 2,0 m za wyjątkiem narożnego ścięcia linii rozgraniczającej na skrzyżowaniu dróg, zgodnie z rysunkiem planu, całkowita szerokość drogi 10,0 m,
 - c) dopuszcza się realizację sieci i urządzeń infrastruktury technicznej, zgodnie z przepisami odrębnymi.

§ 32. Dla terenów oznaczonych na rysunku planu Nr 2 symbolami: 37 KDW, 38 KDW, 39 KDW, 40 KDW, 41 KDW ustala się:

- 1) przeznaczenie – tereny dróg wewnętrznych;
- 2) zasady i warunki zagospodarowania:
 - a) drogi wewnętrzne wraz z obiektami i urządzeniami drogowymi,
 - b) szerokość w liniach rozgraniczających:
 - 37 KDW – 6,0 m za wyjątkiem narożnych ściąg linii rozgraniczających na skrzyżowaniu dróg oraz placu do zawracania pojazdów, zgodnie z rysunkiem planu,
 - 38 KDW – 6,0 m za wyjątkiem narożnych ściąg linii rozgraniczających na skrzyżowaniu dróg, zgodnie z rysunkiem planu,
 - 39 KDW – 8,0 m za wyjątkiem narożnych ściąg linii rozgraniczających na skrzyżowaniu dróg oraz placu do zawracania pojazdów, zgodnie z rysunkiem planu,
 - 40 KDW – 8,0 m za wyjątkiem narożnych ściąg linii rozgraniczających na skrzyżowaniu dróg oraz placu do zawracania pojazdów, zgodnie z rysunkiem planu,
 - 41 KDW – 8,0 m za wyjątkiem narożnych ściąg linii rozgraniczających na skrzyżowaniu dróg oraz placu do zawracania pojazdów, zgodnie z rysunkiem planu.

§ 33. Niniejszym planem ustala się stawkę procentową, służącą naliczaniu opłaty z tytułu wzrostu wartości nieruchomości:

- 1) dla terenów oznaczonych symbolami: MN i MN,U w wysokości 20%;
- 2) dla pozostałych terenów 1%.

Rozdział 4.
Postanowienia końcowe

§ 34. Traci moc uchwała Nr XV/83/2004 r. Rady Gminy Radziejowice z dnia 11 lutego 2004 r. w zakresie obszaru objętego niniejszym planem.

§ 35. Uchwała podlega ogłoszeniu w Dzienniku Urzędowym Województwa Mazowieckiego

§ 36. Uchwała wchodzi w życie po upływie 14 dni od dnia ogłoszenia w Dzienniku Urzędowym Województwa Mazowieckiego.

§ 37. Uchwała podlega publikacji na stronie internetowej Biuletynu Informacji Publicznej Urzędu Gminy Radziejowice.

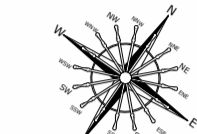
Przewodnicząca Rady Gminy Radziejowice

Paulina Partyka

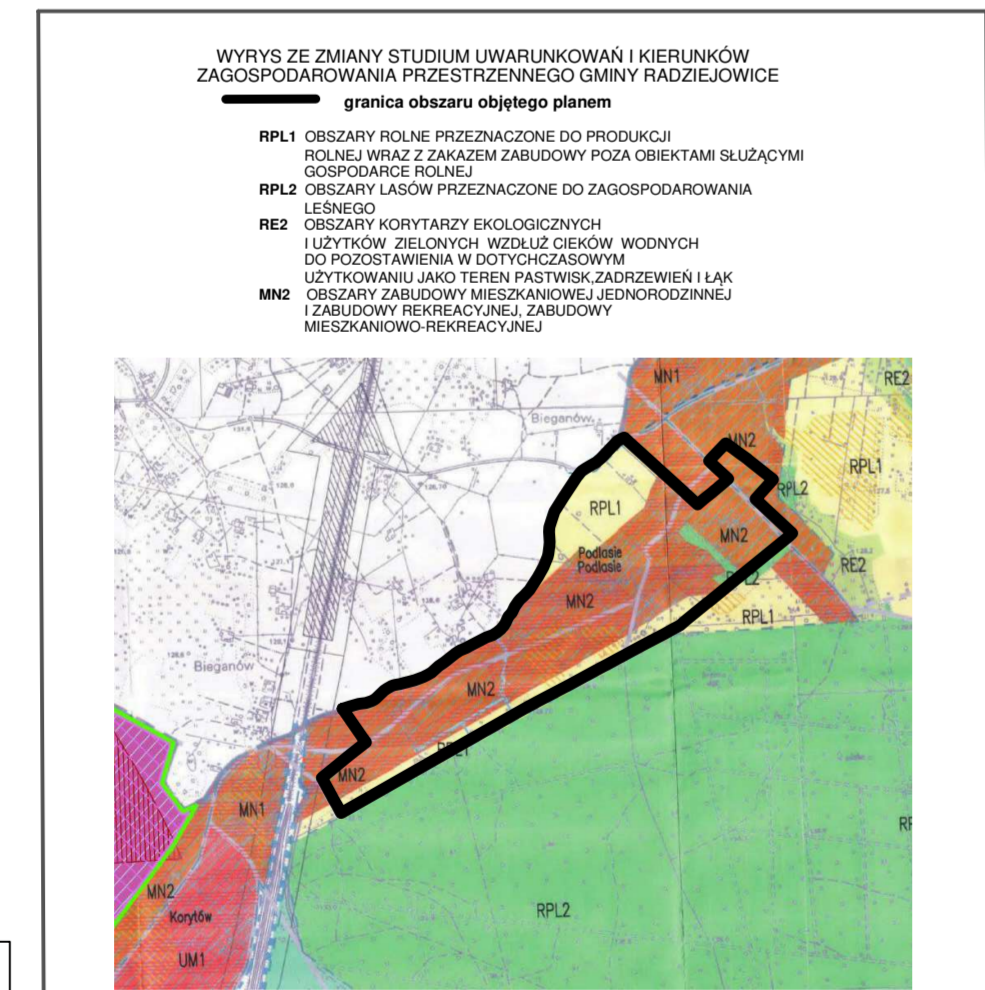
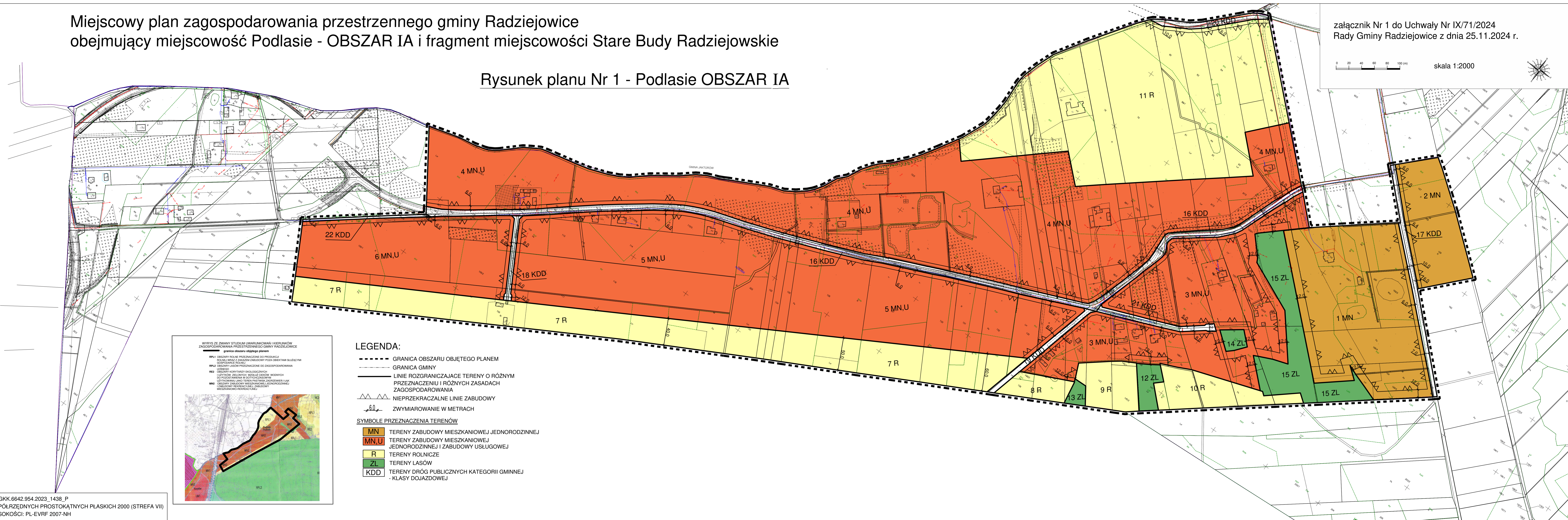
Miejscowy plan zagospodarowania przestrzennego gminy Radziejowice obejmujący miejscowość Podlasie - OBSZAR IA i fragment miejscowości Stare Budy Radziejowskie

załącznik Nr 1 do Uchwały Nr IX/71/2024 Rady Gminy Radziejowice z dnia 25.11.2024 r.

0 20 40 60 80 100 (m) skala 1:2000



Rysunek planu Nr 1 - Podlasie OBSZAR IA



- LEGENDA:**
- GRANICA OBSZARU OBJĘTEGO PLANEM
 - GRANICA GMINY
 - LINIE ROZGRANICZAJĄCE TERENY O RÓŻNYM PRZEZNACZENIU I RÓŻNYCH ZASADACH ZAGOSPODAROWANIA
 - ▲▲ NIEPRZEKRACZALNE LINIE ZABUDOWY
 - 6.0 ZWYMIAROWANIE W METRACH
- SYMBOLE PRZEZNACZENIA TERENÓW**
- MN TERENY ZABUDOWY MIESZKANIOWEJ JEDNORODZINNEJ
 - MN,U TERENY ZABUDOWY MIESZKANIOWEJ JEDNORODZINNEJ I ZABUDOWY USŁUGOWEJ
 - R TERENY ROLNICZE
 - ZL TERENY LASÓW
 - KDD TERENY DRÓG PUBLICZNYCH KATEGORII GMINNEJ - KLASY DOJAZDOWEJ

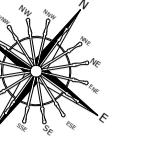
Licencja Nr GKK.6642.954.2023_1438_P
UKŁAD WSPÓLRZĘDNYCH PROSTOKĄTNYCH PŁASKICH 2000 (STREFA VII)
UKŁAD WYSOKOŚCI: PL-EVRF 2007-NH

Miejscowy plan zagospodarowania przestrzennego gminy Radziejowice obejmujący miejscowość Podlasie - OBSZAR IA i fragment miejscowości Stare Budy Radziejowskie

załącznik Nr 2 do Uchwały Nr IX/71/2024 Rady Gminy Radziejowice z dnia 25.11.2024 r.

0 20 40 60 80 100 (m)

skala 1:2000



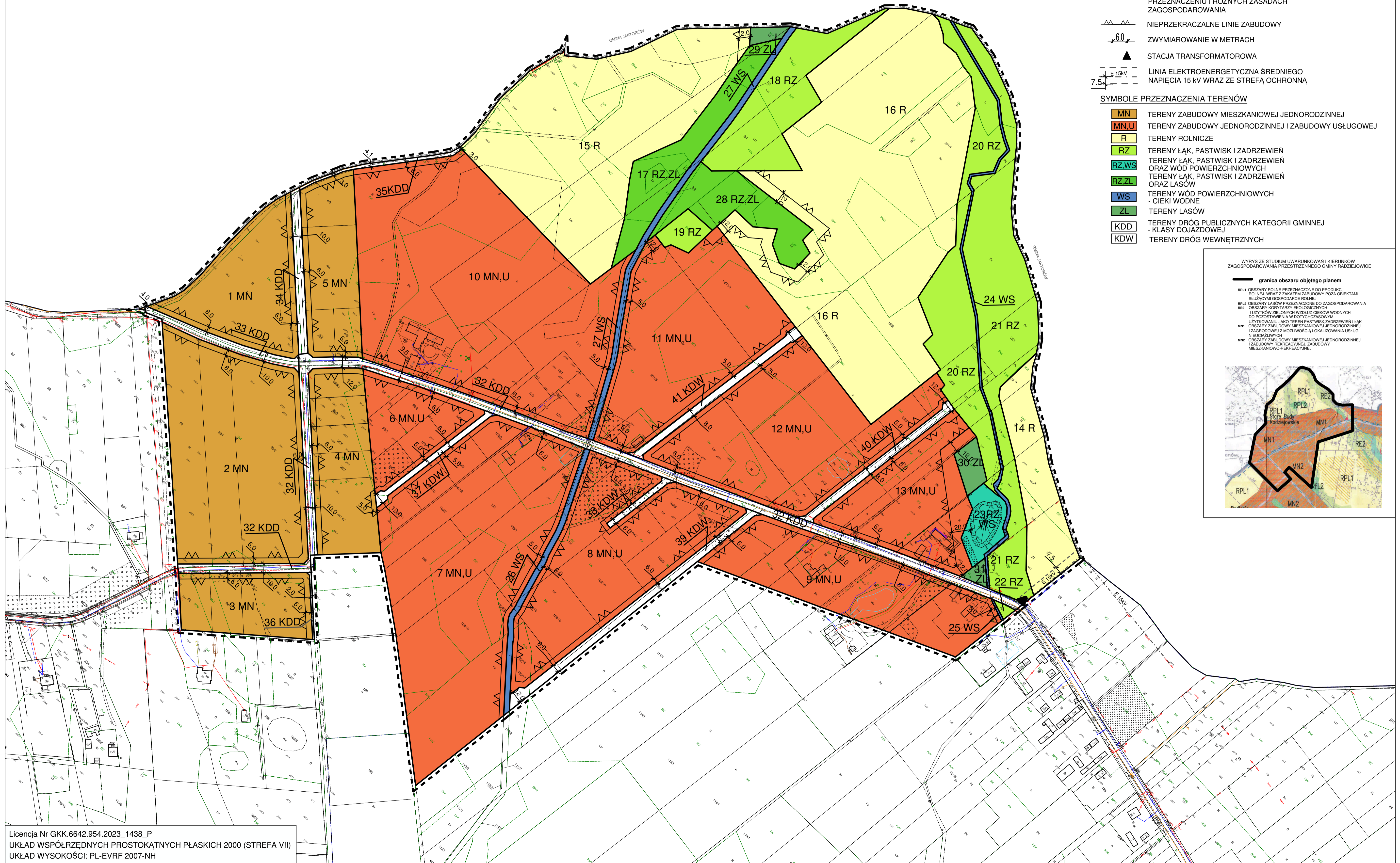
Rysunek planu Nr 2 - Stare Budy Radziejowskie

LEGENDA:

- GRANICA OBSZARU OBJĘTEGO PLANEM
- GRANICA GMINY
- LINIE ROZGRANICZAJĄCE TERENY O RÓŻNYM PRZEZNACZENIU I RÓŻNYCH ZASADACH ZAGOSPODAROWANIA
- NIEMPRZEKRACZALNE LINIE ZABUDOWY
- 6.0 ZWYMIAROWANIE W METRACH
- ▲ STACJA TRANSFORMATOROWA
- E 15kV LINIA ELEKTROENERGETYCZNA ŚREDNIEGO NAPIĘCIA 15 kV WRAZ ZE STREFĄ OCHRONNĄ

SYMBOLE PRZEZNACZENIA TERENÓW

- MN TERENY ZABUDOWY MIESZKANIOWEJ JEDNORODZINNEJ
- MN,U TERENY ZABUDOWY JEDNORODZINNEJ I ZABUDOWY USŁUGOWEJ
- R TERENY ROLNICZE
- RZ TERENY ŁĄK, PASTWISK I ZADRZEWIEN
- RZ,ZL TERENY ŁĄK, PASTWISK I ZADRZEWIEN ORAZ WÓD POWIERZCHNIOWYCH
- RZ,ZL TERENY ŁĄK, PASTWISK I ZADRZEWIEN ORAZ LASÓW
- WS TERENY WÓD POWIERZCHNIOWYCH - CIEKI WODNE
- ZL TERENY LASÓW
- KDD TERENY DRÓG PUBLICZNYCH KATEGORII GMINNEJ - KLASY DOJAZDOWEJ
- KDW TERENY DRÓG WEWNĘTRZNYCH



WYRYS ZE STUDIUM UWARUNKOWAN I KIERUNKÓW ZAGOSPODAROWANIA PRZESTRZENNEGO GMINY RADZIEJOWICE

- granica obszaru objętego planem
- RPL1 OBSZARY ROLNE PRZEZNACZONE DO PRODUKCJI ROLNEJ WRAZ Z ZAKAZEM ZABUDOWY POZA OBIEKTAMI SŁUŻĄCYMI GOSPODARSTWU ROLNEMU
- RPL2 OBSZARY LASÓW PRZEZNACZONE DO ZAGOSPODAROWANIA
- REZ OBSZARY KORYTARZY EKOLOGICZNYCH I UŻYTKÓW ZIELONYCH WZDŁUŻ CIEKÓW WODNYCH DO POZOSTAWIENIA W DOSTĘPNYCH WYMIARACH
- MN1 OBSZARY ZABUDOWY MIESZKANIOWEJ JEDNORODZINNEJ I ZABUDOWEJ Z MOŻLIWOŚCIĄ LOKALIZOWANIA USŁUG NIEUŁOŻALNYCH
- MN2 OBSZARY ZABUDOWY MIESZKANIOWEJ JEDNORODZINNEJ I ZABUDOWY REKREACYJNEJ ZABUDOWY MIESZKANIOWO-REKREACYJNEJ

Załącznik Nr 3 do uchwały Nr IX/71/2024
Rady Gminy Radziejowice
z dnia 25 listopada 2024 r.

ROZSTRZYGNIECIE
o sposobie rozpatrzenia uwag do projektu miejscowego planu zagospodarowania przestrzennego

Projekt miejscowego planu zagospodarowania gminy Radziejowice obejmujący miejscowość Podlasie – OBSZAR IA i fragment miejscowości Stare Budy Radziejowskie został wyłożony do publicznego wglądu od dnia 18.07.2024 r. do dnia 16.08. 2024 r. Uwagi mogły być wnoszone do dnia 02.09.2024r. W terminie przewidzianym na składanie uwag wpłynęła jedna uwaga, która została uwzględniona w projekcie planu. Do projektu planu nie wpłynęły uwagi, które nie zostały uwzględnione w projekcie planu. Nie zachodzi zatem konieczność rozstrzygnięcia o sposobie nieuwzględnionych uwag.

Załącznik Nr 4 do uchwały Nr IX/71/2024
Rady Gminy Radziejowice
z dnia 25 listopada 2024 r.

ROZSTRZYGNIECIE

o sposobie realizacji, zapisanych w planie inwestycji z zakresu infrastruktury technicznej, które należą do zadań własnych gminy oraz zasadach ich finansowania

W związku z art. 20 ustawy o planowaniu i zagospodarowaniu przestrzennym (t.j. Dz.U. z 2024 r. poz. 1130) określa się następujący sposób realizacji oraz zasady finansowania inwestycji z zakresu infrastruktury technicznej, które należą do zadań własnych gminy, zapisanych w miejscowym planie zagospodarowania przestrzennego gminy Radziejowice obejmującym miejscowość Podlasie - OBSZAR IA i fragment miejscowości Stare Budy Radziejowskie

Przewidywane wydatki inwestycyjne, których zakres wynika z realizacji planu miejscowego, to wydatki związane z poszerzeniem i regulacją pasów drogowych wyznaczonych w planie dróg oraz z budową sieci infrastruktury technicznej – wodociągowej, kanalizacyjnej, elektroenergetycznej i gazowej. Z poszerzeniem i regulacją pasów drogowych wiąże się konieczność nabycia ok. 14790 m² gruntów prywatnych na rzecz gminy. W miejscowości Podlasie – OBSZAR IA pod drogi gmina będzie musiała nabyć ok. 5900 m² gruntów, w miejscowości Stare Budy Radziejowskie – 8890 m².

Powyższe zadania inwestycyjne będą realizowane i finansowane w całości lub części z budżetu Gminy oraz źródeł zewnętrznych (funduszy ochrony środowiska i funduszy unijnych) w oparciu o obowiązujące przepisy i zawarte umowy.

Załącznik Nr 5 do uchwały Nr IX/71/2024

Rady Gminy Radziejowice

z dnia 25 listopada 2024 r.

Zalacznik5.gml

Dane przestrzenne, o których mowa w art. 67a ust. 3 i 5 ustawy z dnia 27 marca 2003 r. o planowaniu i zagospodarowaniu przestrzennym (j.t. Dz.U. z 2022 r. poz. 503 z późn. zm.) ujawnione zostaną po kliknięciu w ikonę