



# DZIENNIK URZĘDOWY

## WOJEWÓDZTWA OPOLSKIEGO

---

Opole, dnia 17 stycznia 2017 r.

Poz. 242

### ZARZĄDZENIE REGIONALNEGO DYREKTORA OCHRONY ŚRODOWISKA W OPOLU

z dnia 16 stycznia 2017 r.

#### **w sprawie ustanowienia planu zadań ochronnych dla obszaru Natura 2000 Łęg Zdzieszowicki PLH160011**

Na podstawie art. 28 ust. 5 ustawy z dnia 16 kwietnia 2004 r. o ochronie przyrody (Dz. U. z 2016 r. poz. 2134, poz. 2249 i poz. 2260 oraz z 2015 r. poz. 1936) zarządza się, co następuje:

§ 1.1. Ustanawia się plan zadań ochronnych dla obszaru Natura 2000 Łęg Zdzieszowicki PLH160011, zwanego dalej „obszarem Natura 2000”.

2. Plan zadań ochronnych obejmuje cały obszar Natura 2000.

§ 2. Opis granic obszaru Natura 2000 zawiera załącznik nr 1 do zarządzenia.

§ 3. Mapę obszaru Natura 2000 zawiera załącznik nr 2 do zarządzenia.

§ 4. Identyfikację, istniejących i potencjalnych zagrożeń dla zachowania właściwego stanu ochrony siedlisk przyrodniczych oraz gatunków roślin i zwierząt i ich siedlisk będących przedmiotami ochrony zawiera załącznik nr 3 do zarządzenia.

§ 5. Cele działań ochronnych określa załącznik nr 4 do zarządzenia.

§ 6. Działania ochronne ze wskazaniem podmiotów odpowiedzialnych za ich wykonanie i obszarów ich wdrażania określa załącznik nr 5 do zarządzenia.

§ 7. Zarządzenie wchodzi w życie po upływie 14 dni od dnia ogłoszenia.

Regionalny Dyrektor  
Ochrony Środowiska w Opolu

*Alicja Majewska*

Załącznik nr 1  
do zarządzenia  
Regionalnego Dyrektora  
Ochrony Środowiska w Opolu  
z dnia 16 stycznia 2017 r.

**Opis granic obszaru Natura 2000<sup>1)</sup>**

Nr punktu	Współrzędna X	Współrzędna Y
1	435433,9668	283635,7796
2	435537,7817	283617,5498
3	435674,3931	283622,6682
4	435841,6145	283648,7089
5	435986,2529	283601,9168
6	436085,3663	283553,2254
7	436113,0465	283512,1844
8	436164,4844	283464,0712
9	436243,8922	283398,6602
10	436340,8037	283346,6083
11	436568,3301	283160,6923
12	436686,3530	283060,9026
13	436818,8212	282899,8838
14	436894,7002	282719,1910
15	436901,6277	282573,2448
16	436846,7275	282333,0563
17	436787,1216	282062,3954
18	436664,4538	282138,4927
19	436593,8654	282037,5740
20	436594,9341	281945,9726
21	436617,6808	281854,1110
22	436671,8087	281666,8922
23	436665,3181	281487,1847
24	436667,4589	281303,9815
25	436694,1809	281181,5436
26	436794,4599	281044,6562
27	436884,0647	280921,4671
28	436954,4021	280818,8623
29	437007,9471	280580,7722
30	436973,7634	280442,1015
31	436899,2495	280195,3625
32	436862,3251	280009,2345
33	436855,8000	279826,1357
34	436786,9487	279691,2719

35	436739,5792	279539,1913
36	436731,4898	279406,9941
37	436581,1676	279308,0861
38	436539,0840	279280,3980
39	436344,8675	279184,3600
40	436332,6972	279168,8899
41	436305,2141	279133,9551
42	436280,4866	279144,9772
43	436242,6410	279161,8464
44	436230,2820	279216,2703
45	436207,4467	279301,3498
46	436185,9625	279318,5699
47	436142,8305	279339,4435
48	436130,2882	279361,9924
49	436106,7384	279404,3308
50	436047,2007	279503,4238
51	436028,1245	279601,1346
52	436020,6478	279639,4316
53	435955,9551	279670,7445
54	435919,6747	279695,7036
55	435850,5511	279743,2585
56	435873,3490	279834,5706
57	435721,9148	280015,8632
58	435677,7216	279972,6099
59	435655,1548	280001,7587
60	435635,4085	280027,1468
61	435602,4985	280075,1012
62	435579,9318	280110,8321
63	435574,2900	280133,3988
64	435563,9467	280156,9059
65	435547,9620	280174,7716
66	435514,1117	280192,6368
67	435479,3211	280224,6065
68	435510,3505	280288,5460
69	435452,9931	280317,6948

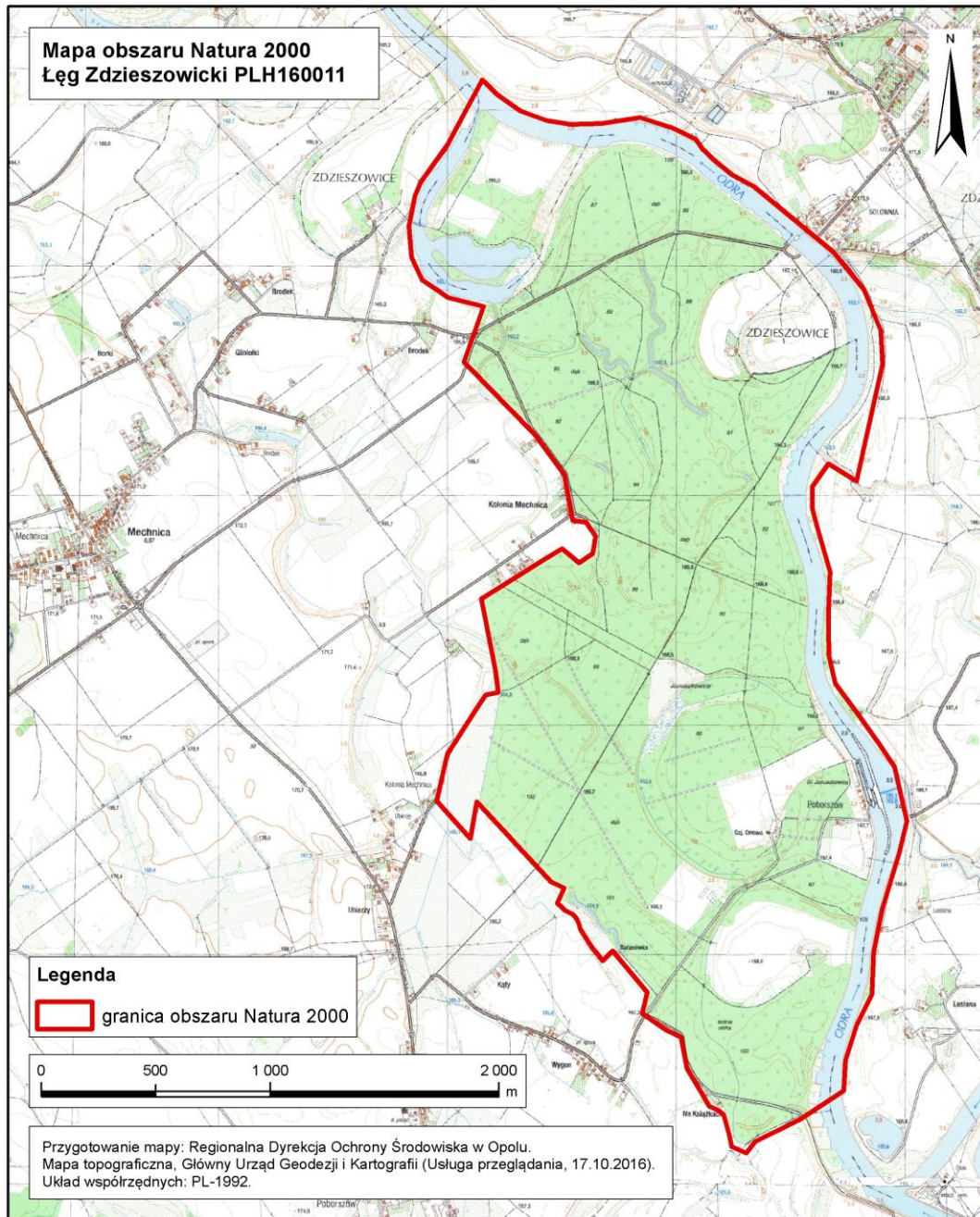
70	435297,8227	280482,7060
71	435260,3999	280523,1987
72	435135,2400	280658,6316
73	435128,8687	280665,5263
74	435099,9622	280505,5143
75	434952,8595	280669,3328
76	434999,6649	280874,9423
77	435041,4554	280940,1355
78	435115,0065	281052,1341
79	435166,8269	281130,7001
80	435221,6951	281142,5532
81	435220,9211	281148,5246
82	435209,4766	281236,8545
83	435150,3276	281539,1384
84	435148,2637	281549,6871
85	435231,8139	281601,8350
86	435426,2270	281723,1871
87	435500,0405	281769,2651
88	435528,6743	281745,6450
89	435575,1721	281707,2889
90	435634,9147	281747,0255
91	435648,1175	281821,7343
92	435608,3249	281880,3234
93	435606,1150	281883,5774

94	435547,0558	281890,8101
95	435531,0944	281982,1545
96	435512,6044	282087,9776
97	435495,0966	282112,1361
98	435402,2794	282240,2178
99	435391,0752	282255,6800
100	435340,2999	282307,9310
101	435247,6281	282403,3010
102	435241,8346	282409,1926
103	435081,3283	282572,4159
104	435072,0513	282581,8509
105	435157,4164	282825,0403
106	435001,8190	282864,2672
107	434955,7693	282895,5768
108	434890,0324	282940,2730
109	434843,5633	283039,2201
110	434832,2332	283175,0479
111	434857,7056	283307,0297
112	434886,6745	283371,1242
113	434999,1657	283529,1717
114	435152,1990	283812,2352
115	435218,5869	283746,9685
116	435319,6063	283675,1903
117	435433,9668	283635,7796

<sup>1)</sup>Opis granic obszaru Natura 2000 został sporządzony w układzie współrzędnych płaskich prostokątnych PL-1992, o których mowa w rozporządzeniu Rady Ministrów z dnia 15 października 2012 r. w sprawie państwowego systemu odniesień przestrzennych (Dz. U. poz. 1247).

Załącznik nr 2  
do zarządzenia  
Regionalnego Dyrektora  
Ochrony Środowiska w Opolu  
z dnia 16 stycznia 2017 r.

### Mapa obszaru Natura 2000



Załącznik nr 3  
do zarządzenia  
Regionalnego Dyrektora  
Ochrony Środowiska w Opolu  
z dnia 16 stycznia 2017 r.

**Identyfikacja istniejących i potencjalnych zagrożeń dla zachowania właściwego stanu ochrony siedlisk przyrodniczych oraz gatunków roślin i zwierząt i ich siedlisk będących przedmiotami ochrony**

Przedmiot ochrony	Zagrożenia		Opis zagrożenia
	istniejące	potencjalne	
<b>3150</b> Starorzecza i naturalne eutroficzne zbiorniki wodne ze zbiorowiskami z <i>Nympheion</i> , <i>Potamion</i>	U - nieznanne zagrożenie lub nacisk	J02.15 - inne spowodowane przez człowieka zmiany stosunków wodnych J03.01 - zmniejszenie lub utrata określonych cech siedliska	U - nadmierna eutrofizacja wody w jednym z płatów siedliska o niezidentyfikowanej genezie. J02.15 - prace melioracyjne i hydrotechniczne, zwiększenie kontaktu starorzeczy z wodami rzeki i inne prace na otaczającym terenie mogą spowodować przesuszenie i degenerację lub fizyczne zniszczenie siedliska. J03.01 - zbiorniki podlegają użytkowaniu wędkarskiemu. Intensyfikacja hodowli ryb w ich obrębie może prowadzić do niekorzystnych zmian właściwości fizyko-chemicznych wody.
<b>3270</b> Zalewane muliste brzegi rzek z roślinnością <i>Chenopodium rubri</i> p.p. i <i>Bidention</i> p.p.	Nie dotyczy (siedlisko nie występuje w granicach obszaru Natura 2000)		
<b>6430</b> Ziołorośla górskie ( <i>Adenostylion alliariae</i> ) i ziołorośla nadrzeczne, ( <i>Convovuletalia sepium</i> )	Nie dotyczy (nieznaczące występowanie siedliska w obszarze Natura 2000)		
<b>91F0</b> Łęgowe lasy dębowo-wiązowo-jesionowe ( <i>Ficario-Ulmetum</i> )	B02.01.01 - odnawianie lasu po wycince (drzewa rodzime) B02.04 - usuwanie martwych i umierających drzew I01 - obce gatunki inwazyjne I02 - problematyczne	J02.01 - zasypywanie terenu, melioracje i osuszanie – ogólnie J02.04.02 - brak zalewania	B02.01.01 - w odnowieniach bywa stosowany jawor <i>Acer pseudoplatanus</i> (nie jest to gatunek typowy dla tego siedliska). B02.04 - bardzo małe zasoby martwego drewna, w tym zupełny brak drewna wielkowymiarowego. I01 - w płatach siedliska zachodzi ekspansja kilku obcych gatunków: rdestowiec ostrokończysty <i>Reynouiria japonica</i> , niecierpek drobnokwiatowy <i>Impatiens parviflora</i> , niecierpek gruczołowaty <i>Impatiens glandulifera</i> ,

	gatunki rodzime K02.01 - zmiana składu gatunkowego (sukcesja)		nawłóć późna <i>Solidago gigantea</i> . W drzewostanie obecny dąb czerwony <i>Quercus rubra</i> . I02 - nadmierne rozprzestrzenianie się turzycy drżączkowatej <i>Carex brizoides</i> oraz jeżyny popielicy <i>Rubus caesius</i> , szczególnie w miejscach prześwieconych. J02.01 - prace melioracyjne i hydrotechniczne, regulacja koryt rzecznych na otaczającym terenie mogą spowodować przesuszenie i degenerację lub fizyczne zniszczenie siedliska. J02.04.02 - Odra na odcinku w granicach obszaru została wyregulowana, co skutkuje ograniczeniem zalewów. Zalewy występują tylko podczas największych powodzi co kilkanaście- kilkadziesiąt lat. K02.01 - na skutek przesuszenia zaznacza się proces gądownienia.
<b>1084</b> Pachnica dębowa <i>Osmoderma eremita</i>	K02.01 - zmiana składu gatunkowego (sukcesja)	B02.02 - wycinka lasu B02.04 - usuwanie martwych i umierających drzew	K02.01 - zarastanie stanowisk krzewami, powodujące pogorszenie warunków mikroklimatycznych (wzrost zacielenia drzew zasiedlonych przez pachnicę dębową i stanowiących jej siedlisko). B02.02 - usuwanie drzew w rejonach występowania pachnicy dębowej może doprowadzić do bezpośredniego zniszczenia stanowisk gatunku B02.04 - usuwanie z drzewostanu starych, chorujących drzew ze względów sanitarnych.
<b>1166</b> Traszka grzebieniasta <i>Triturus cristatus</i>	Nie dotyczy (nieznaczące występowanie gatunku w obszarze Natura 2000)		
<b>1188</b> Kumak nizinny <i>Bombina bombina</i>	Nie dotyczy (nieznaczące występowanie gatunku w obszarze Natura 2000)		

Załącznik nr 4  
do zarządzenia  
Regionalnego Dyrektora  
Ochrony Środowiska w Opolu  
z dnia 16 stycznia 2017 r.

### Cele działań ochronnych

Przedmiot ochrony	Cel działań ochronnych
<b>3150</b> Starorzecza i naturalne eutroficzne zbiorniki wodne ze zbiorowiskami z <i>Nympheion</i> , <i>Potamion</i>	Osiągnięcie oceny FV parametru stanu ochrony „perspektywy ochrony” płatów siedliska w obrębie działek ewidencyjnych: 160306_2.0064.AR_2.574 160505_4.0007.AR_16.1961.
<b>3270</b> Zalewane muliste brzegi rzek z roślinnością <i>Chenopodium rubri</i> p.p. i <i>Bidention</i> p.p.	Nie dotyczy (siedlisko nie występuje w granicach obszaru Natura 2000)
<b>6430</b> Ziołorośla górskie ( <i>Adenostylion alliariae</i> ) i ziołorośla nadrzeczne, ( <i>Convovuletalia sepium</i> )	Nie dotyczy (nieznaczące występowanie siedliska w obszarze Natura 2000)
<b>91F0</b> Łęgowe lasy dębowo-wiązowo-jesionowe ( <i>Ficario-Ulmetum</i> )	Osiągnięcie oceny FV następujących wskaźników stanu ochrony: „ekspansywne gatunki obce w podszybie i runie” i „ekspansywne gatunki rodzime (apofity) w runie”. Osiągnięcie oceny U1 następujących wskaźników stanu ochrony: „martwe drewno (łączne zasoby)” i „martwe drewno leżące lub stojące >3m długości i 30 cm grubości”.
<b>1084</b> Pachnica dębowa <i>Osmoderma eremita</i>	Osiągnięcie oceny U1 następujących wskaźników stanu ochrony: „liczba drzew dziuplastych w przeliczeniu na 1 ha”, „liczba grubych drzew dziuplastych w przeliczeniu na 1 ha” i „średnia z ocen zacienienia drzew na stanowisku”.
<b>1166</b> Traszka grzebieniasta <i>Triturus cristatus</i>	Nie dotyczy (nieznaczące występowanie gatunku w obszarze Natura 2000)
<b>1188</b> Kumak nizinny <i>Bombina bombina</i>	Nie dotyczy (nieznaczące występowanie gatunku w obszarze Natura 2000)

Załącznik nr 5  
do zarządzenia  
Regionalnego Dyrektora  
Ochrony Środowiska w Opolu  
z dnia 16 stycznia 2017 r.

**Działania ochronne ze wskazaniem podmiotów odpowiedzialnych za ich wykonanie i obszarów ich wdrażania**

<b>Przedmiot ochrony</b>	<b>Działania ochronne</b>	<b>Obszar wdrażania</b>	<b>Podmiot odpowiedzialny za wykonanie</b>
<b>3150</b> Starorzecza i naturalne eutroficzne zbiorniki wodne ze zbiorowiskami z <i>Nympheion</i> , <i>Potamion</i>	Dotyczące monitoringu stanu przedmiotów ochrony oraz monitoringu realizacji celów działań ochronnych		
	Monitoring stanu ochrony w zakresie parametrów i wskaźników oraz zgodnie z częstotliwością i terminami określonymi w metodyce Państwowego Monitoringu Środowiska Głównego Inspektoratu Ochrony Środowiska.	Płaty siedliska w obrębie wydzielania leśnego i działek ewidencyjnych: 02-29-3-17-98-b-00 160306_2.0064.AR_2.574 160505_4.0007.AR_16.1961	Sprawujący nadzór nad obszarem Natura 2000
	Dotyczące uzupełnienia stanu wiedzy o przedmiotach ochrony i uwarunkowaniach ich ochrony		
	Przeprowadzić pomiary jakości wód gruntowych w otoczeniu zbiornika (starorzecza) w celu identyfikacji źródła dopływu biogenów do zbiornika.	Płaty siedliska w obrębie działek ewidencyjnych: 160306_2.0064.AR_2.574 160505_4.0007.AR_16.1961	Sprawujący nadzór nad obszarem Natura 2000
<b>3270</b> Zalewane muliste brzegi rzek z roślinnością <i>Chenopodium rubri</i> p.p. i <i>Bidention</i> p.p.	Nie dotyczy (siedlisko nie występuje w granicach obszaru Natura 2000)		
<b>6430</b> Ziołorośla górskie ( <i>Adenostylyon alliariae</i> ) i ziołorośla nadrzeczne, ( <i>Convovuletalia sepium</i> )	Nie dotyczy (nieznaczące występowanie siedliska w obszarze Natura 2000)		
<b>91F0</b> Łęgowe lasy dębowo-wiązowo-jesionowe ( <i>Ficario-Ulmetum</i> )	Dotyczące ochrony czynnej siedlisk przyrodniczych, gatunków roślin i zwierząt oraz ich siedlisk		
	Ustalenie następującego składu gatunkowego drzewostanu: dąb, wiąz, jesion. W przypadku zamierania drzewostanów	Płaty siedliska w obrębie wydzieleni leśnych: 02-29-3-17-100-a-00 02-29-3-17-100-b-00	Regionalna Dyrekcja Lasów Państwowych w Katowicach

	jesionowych w odnowieniach zrezygnować z jesionu. W miarę możliwości stosowanie naturalnego odnowienia. W suchszych postaciach siedliska w domieszce wprowadzić klon polny. Uwzględnienie powyższych zapisów w planie urządzenia lasu dla Nadleśnictwa Strzelce Opolskie na lata 2022-2031.	02-29-3-17-100-c-00 02-29-3-17-101-a-00 02-29-3-17-101-b-00 02-29-3-17-101-g-00 02-29-3-17-102-a-00 02-29-3-17-102-b-00 02-29-3-17-102-c-00 02-29-3-17-86-a-00 02-29-3-17-86-b-00 02-29-3-17-86-c-00 02-29-3-17-86-d-00 02-29-3-17-87-a-00 02-29-3-17-87-b-00 02-29-3-17-87-c-00 02-29-3-17-87-d-00 02-29-3-17-87-f-00 02-29-3-17-88-a-00 02-29-3-17-88-b-00 02-29-3-17-88-c-00 02-29-3-17-88-d-00 02-29-3-17-89-b-00 02-29-3-17-90-a-00 02-29-3-17-90-b-00 02-29-3-17-91-a-00 02-29-3-17-91-b-00 02-29-3-17-91-c-00 02-29-3-17-92-b-00 02-29-3-17-92-c-00 02-29-3-17-92-d-00 02-29-3-17-93-a-00 02-29-3-17-93-b-00 02-29-3-17-93-c-00 02-29-3-17-93-d-00 02-29-3-17-94-a-00 02-29-3-17-94-b-00 02-29-3-17-95-a-00 02-29-3-17-95-b-00 02-29-3-17-95-c-00 02-29-3-17-96-a-00 02-29-3-17-96-b-00 02-29-3-17-96-c-00 02-29-3-17-97-a-00 02-29-3-17-97-b-00 02-29-3-17-97-f-00 02-29-3-17-97-g-00 02-29-3-17-97-i-00 02-29-3-17-97-k-00 02-29-3-17-97-l-00	
--	---	---	--

		02-29-3-17-97-n-00 02-29-3-17-97-p-00 02-29-3-17-98-a-00 02-29-3-17-98-b-00 02-29-3-17-98-f-00 02-29-3-17-98-g-00 02-29-3-17-98-h-00 02-29-3-17-98-i-00 02-29-3-17-98-o-00 02-29-3-17-99-a-00 02-29-3-17-99-b-00 02-29-3-17-99-c-00 02-29-3-17-99-d-00 02-29-3-17-99-f-00 02-29-3-17-99-i-00	
	Usuwanie gatunków z rodzaju rdestowiec <i>Reynoutria</i> sp. do czasu ich wyeliminowania.	Płaty siedliska w obrębie wydziałów leśnych: 02-29-3-17-86-a-00 02-29-3-17-91-a-00 02-29-3-17-91-b-00 02-29-3-17-93-a-00 02-29-3-17-93-b-00 02-29-3-17-95-c-00	Sprawujący nadzór nad obszarem Natura 2000
	Usuwanie niecierpka gruczołowatego <i>Impatiens glandulifera</i> do czasu jego wyeliminowania.	Płaty siedliska w obrębie wydziałów leśnych: 02-29-3-17-93-a-00	Sprawujący nadzór nad obszarem Natura 2000
	Pozostawienie w rębniach nienaruszonej strefy buforowej z drzewostanu leżącego w pasie szerokości ok. 30 m od brzegów Odry oraz 20 m od cieków wodnych: Dopływ spod Więszyc oraz Trzciniac. Uwzględnienie powyższego zapisu w planie urządzenia lasu dla Nadleśnictwa Strzelce Opolskie na lata 2022-2031.	Płaty siedliska w obrębie wydziałów leśnych nad Odrą: 02-29-3-17-86-a-00 02-29-3-17-86-c-00 02-29-3-17-87-a-00 02-29-3-17-91-a-00 02-29-3-17-91-c-00 02-29-3-17-93-a-00 02-29-3-17-93-c-00 02-29-3-17-95-a-00 02-29-3-17-95-c-00 02-29-3-17-97-a-00 02-29-3-17-97-n-00  Płaty siedliska w obrębie wydziałów leśnych nad Dopływem spod Więszyc: 02-29-3-17-100-c-00, 02-29-3-17-95-c-00, 02-29-3-17-95-b-00, 02-29-3-17-97-b-00,	Regionalna Dyrekcja Lasów Państwowych w Katowicach

		<p>02-29-3-17-97-p-00, 02-29-3-17-97-l-00, 02-29-3-17-97-k-00, 02-29-3-17-98-o-00</p> <p>Płaty siedliska w obrębie wydziałów leśnych nad Trzcińcem: 02-29-3-17-87-f-00, 02-29-3-17-87-b-00, 02-29-3-17-90-b-00, 02-29-3-17-90-a-00</p>	
	<p>Na nie mniej niż 5% powierzchni drzewostanów przeznaczonych do użytkowania rębego wyznaczenie kęp starodrzewu (biogrup) i pozostawienie do naturalnego rozkładu. W cięciach rębnych pozostawienie drzew biocenotycznych. Uwzględnienie powyższego zapisu w planie urządzenia lasu dla Nadleśnictwa Strzelce Opolskie na lata 2022-2031.</p>	<p>Płaty siedliska w obrębie wydziałów leśnych: 02-29-3-17-100-a-00 02-29-3-17-100-b-00 02-29-3-17-100-c-00 02-29-3-17-101-a-00 02-29-3-17-101-b-00 02-29-3-17-101-g-00 02-29-3-17-102-a-00 02-29-3-17-102-b-00 02-29-3-17-102-c-00 02-29-3-17-86-a-00 02-29-3-17-86-b-00 02-29-3-17-86-c-00 02-29-3-17-86-d-00 02-29-3-17-87-a-00 02-29-3-17-87-b-00 02-29-3-17-87-c-00 02-29-3-17-87-d-00 02-29-3-17-87-f-00 02-29-3-17-88-a-00 02-29-3-17-88-b-00 02-29-3-17-88-c-00 02-29-3-17-88-d-00 02-29-3-17-89-b-00 02-29-3-17-90-a-00 02-29-3-17-90-b-00 02-29-3-17-91-a-00 02-29-3-17-91-b-00 02-29-3-17-91-c-00 02-29-3-17-92-b-00 02-29-3-17-92-c-00 02-29-3-17-92-d-00 02-29-3-17-93-a-00 02-29-3-17-93-b-00 02-29-3-17-93-c-00</p>	<p>Regionalna Dyrekcja Lasów Państwowych w Katowicach</p>

		02-29-3-17-93-d-00 02-29-3-17-94-a-00 02-29-3-17-94-b-00 02-29-3-17-95-a-00 02-29-3-17-95-b-00 02-29-3-17-95-c-00 02-29-3-17-96-a-00 02-29-3-17-96-b-00 02-29-3-17-96-c-00 02-29-3-17-97-a-00 02-29-3-17-97-b-00 02-29-3-17-97-f-00 02-29-3-17-97-g-00 02-29-3-17-97-i-00 02-29-3-17-97-k-00 02-29-3-17-97-l-00 02-29-3-17-97-n-00 02-29-3-17-97-p-00 02-29-3-17-98-a-00 02-29-3-17-98-b-00 02-29-3-17-98-f-00 02-29-3-17-98-g-00 02-29-3-17-98-h-00 02-29-3-17-98-i-00 02-29-3-17-98-o-00 02-29-3-17-99-a-00 02-29-3-17-99-b-00 02-29-3-17-99-c-00 02-29-3-17-99-d-00 02-29-3-17-99-f-00 02-29-3-17-99-i-00	
Dotyczące monitoringu stanu przedmiotów ochrony oraz monitoringu realizacji celów działań ochronnych			
	Monitoring stanu ochrony w zakresie parametrów i wskaźników oraz zgodnie z terminami określonymi w metodyce Państwowego Monitoringu Środowiska Głównego Inspektoratu Ochrony Środowiska, z częstotliwością co 6 lat.	Płaty siedliska reprezentujące 50% całkowitego areалу siedliska w obszarze Natura 2000, wybrane spośród występujących w obrębie wydzieleń leśnych: 02-29-3-17-100-a-00 02-29-3-17-100-b-00 02-29-3-17-100-c-00 02-29-3-17-101-g-00 02-29-3-17-101-a-00 02-29-3-17-102-b-00 02-29-3-17-102-c-00 02-29-3-17-102-a-00	Sprawujący nadzór nad obszarem Natura 2000

		02-29-3-17-101-b-00 02-29-3-17-100-a-00 02-29-3-17-100-b-00 02-29-3-17-86-a-00 02-29-3-17-86-c-00 02-29-3-17-86-d-00 02-29-3-17-86-b-00 02-29-3-17-87-c-00 02-29-3-17-87-b-00 02-29-3-17-87-a-00 02-29-3-17-87-d-00 02-29-3-17-87-f-00 02-29-3-17-88-a-00 02-29-3-17-88-d-00 02-29-3-17-88-c-00 02-29-3-17-88-b-00 02-29-3-17-89-b-00 02-29-3-17-90-a-00 02-29-3-17-90-b-00 02-29-3-17-91-b-00 02-29-3-17-91-c-00 02-29-3-17-91-a-00 02-29-3-17-92-b-00 02-29-3-17-92-c-00 02-29-3-17-92-d-00 02-29-3-17-93-a-00 02-29-3-17-93-b-00 02-29-3-17-93-d-00 02-29-3-17-93-c-00 02-29-3-17-94-b-00 02-29-3-17-94-a-00 02-29-3-17-95-a-00 02-29-3-17-95-b-00 02-29-3-17-95-c-00 02-29-3-17-96-b-00 02-29-3-17-96-a-00 02-29-3-17-96-c-00 02-29-3-17-97-b-00 02-29-3-17-97-g-00 02-29-3-17-97-i-00 02-29-3-17-97-l-00 02-29-3-17-97-a-00 02-29-3-17-97-f-00 02-29-3-17-97-n-00 02-29-3-17-97-k-00 02-29-3-17-97-p-00 02-29-3-17-98-o-00 02-29-3-17-98-i-00	
--	--	---	--

		02-29-3-17-98-a-00 02-29-3-17-98-g-00 02-29-3-17-98-h-00 02-29-3-17-98-a-00 02-29-3-17-98-b-00 02-29-3-17-98-f-00 02-29-3-17-98-h-00 02-29-3-17-99-b-00 02-29-3-17-99-a-00 02-29-3-17-99-c-00 02-29-3-17-99-f-00 02-29-3-17-99-i-00 02-29-3-17-99-d-00	
<b>1084</b> Pachnica dębowa <i>Osmoderma eremita</i>	Dotyczące ochrony czynnej siedlisk przyrodniczych, gatunków roślin i zwierząt oraz ich siedlisk		
	W obrębie stanowisk pachnicy usuwać co 5 lat krzewy zaciężające pnie dębów w obrębie rzutu korony drzew o pierśnicy większej niż 90 cm.	Płaty siedliska gatunku w obrębie wydzielenia leśnego: 02-29-3-17-93a-00	Nadleśnictwo Strzelce Opolskie
	Zmniejszanie zwarcia drzewostanu - w razie powstania luk w obrębie stanowisk pachnicy (np. w wyniku wiatrowałów), w przypadku prac odnowieniowych należy wokół drzewa zasiedlonego przez pachnicę dębową pozostawić powierzchnię nie obsadzoną o wielkości odpowiadającej rzutowi korony tego drzewa.	Płaty siedliska gatunku w obrębie wydzielenia leśnego: 02-29-3-17-93a-00	Nadleśnictwo Strzelce Opolskie
	Zmniejszanie zwarcia drzewostanu - w razie powstania luk w obrębie stanowisk pachnicy (np. w wyniku wiatrowałów), w przypadku prac odnowieniowych należy wokół drzewa zasiedlonego przez pachnicę dębową pozostawić powierzchnię nie obsadzoną o wielkości odpowiadającej rzutowi korony tego drzewa. Uwzględnienie powyższego zapisu w planie urządzenia lasu dla Nadleśnictwa Strzelce Opolskie na lata 2022-2031.	Płaty siedliska gatunku w obrębie wydzielenia leśnego: 02-29-3-17-93a-00	Regionalna Dyrekcja Lasów Państwowych w Katowicach
	Pozostawienie drzew o pierśnicy powyżej 90 cm.	Płaty siedliska gatunku w obrębie oddziałów leśnych: 02-29-3-17-100 02-29-3-17-101 02-29-3-17-102	Nadleśnictwo Strzelce Opolskie

	02-29-3-17-86 02-29-3-17-87 02-29-3-17-88 02-29-3-17-89 02-29-3-17-91 02-29-3-17-92 02-29-3-17-93 02-29-3-17-94 02-29-3-17-95 02-29-3-17-96 02-29-3-17-97 02-29-3-17-98 02-29-3-17-99	
Dotyczące monitoringu stanu przedmiotów ochrony oraz monitoringu realizacji celów działań ochronnych		
Monitoring stanu w zakresie parametrów i wskaźników oraz zgodnie z częstotliwością i terminami określonymi w metodyce Państwowego Monitoringu Środowiska Głównego Inspektoratu Ochrony Środowiska.	Płaty siedliska gatunku w obrębie wydzieleń leśnych: 02-29-3-17-88-a-00 02-29-3-17-93-a-00 02-29-3-17-98-h-00	Sprawujący nadzór nad obszarem Natura 2000
<b>1166</b> Traszka grzebieniasta <i>Triturus cristatus</i>	Nie dotyczy (nieznaczące występowanie gatunku w obszarze Natura 2000)	
<b>1188</b> Kumak nizinny <i>Bombina bombina</i>	Nie dotyczy (nieznaczące występowanie gatunku w obszarze Natura 2000)	