



DZIENNIK URZĘDOWY

WOJEWÓDZTWA OPOLSKIEGO

Opole, dnia 26 września 2022 r.

Poz. 2517

UCHWAŁA NR 37/X/2022
ZGROMADZENIA POWIATOWO-GMINNEGO ZWIĄZKU TRANSPORTU „POGRANICZE”

z dnia 16 września 2022 r.

**w sprawie przyjęcia Planu zrównoważonego rozwoju publicznego transportu zbiorowego
na terenie Powiatowo-Gminnego Związku Transportu „POGRANICZE”**

Na podstawie § 12 ust. 1 Statutu związku powiatowo-gminnego pod nazwą Powiatowo - Gminny Związek Transportu „POGRANICZE” z siedzibą w Głubczycach (Dz. Urz. Woj. Opolskiego z 2021 r. poz. 2901, z 2022 r. poz. 1754) w związku z art. 9 ust. 1 pkt 4a i art. 13 ust. 5 ustawy z dnia 16 grudnia 2010 r. o publicznym transporcie zbiorowym (Dz. U. z 2022 r. poz. 1343) Zgromadzenie Powiatowo-Gminnego Związku Transportu „POGRANICZE” uchwala, co następuje:

§ 1. Przyjmuje się Plan zrównoważonego rozwoju publicznego transportu zbiorowego na terenie Powiatowo-Gminnego Związku Transportu „POGRANICZE” w brzmieniu stanowiącym załącznik do niniejszej uchwały.

§ 2. Wykonanie uchwały powierza się Zarządowi Powiatowo-Gminnego Związku Transportu „POGRANICZE”.

§ 3. Uchwała wchodzi w życie po upływie 14 dni od dnia ogłoszenia w Dzienniku Urzędowym Województwa Opolskiego.

Przewodniczący
Zgromadzenia Związku

Dorota Prziężna-Bator

Załącznik do uchwały nr 37/X/2022 Zgromadzenia Powiatowo-Gminnego Związku Transportu „POGRANICZE z dnia 16 września 2022 r.

Plan zrównoważonego rozwoju publicznego transportu zbiorowego na terenie związku powiatowo-gminnego „Pogranicze” 2022 – 2030



Głubczyce 2022

Spis treści

1. Informacje ogólne

1.1. Wstęp	strona 4
1.2. Powiaty i gminy na terenie opracowania	strona 4
1.3. Cel planu transportowego	strona 7
1.4. Podstawy prawne i metodologia	strona 7
1.5. Położenie obszaru Związku „Pogranicze”	strona 8

2. Sytuacja społeczno-gospodarcza obszaru Związku „Pogranicze”

2.1. Zmiany obszaru powiatów wchodzących w skład Związku „Pogranicze”	strona 9
2.2. Demografia	strona 10
2.3. Sytuacja gospodarcza	strona 17
2.4. Sytuacja przestrzenna i powiązania funkcjonalne	strona 20

3. Komunikacja na terenie Związku „Pogranicze”

3.1. Drogi, przystanki i dworce	strona 23
3.2. Bezpieczeństwo na drogach	strona 34
3.3. Diagnoza transportu publicznego	strona 36
3.4. Linie kolejowe	strona 47
3.5. Inne formy komunikacji	strona 53

4. Możliwości rozwoju transportu na terenie Związku „Pogranicze”

4.1. Wybór operatora	strona 54
4.2. Sieć połączeń użyteczności publicznej	strona 60
4.3. Zintegrowane węzły przesiadkowe	strona 64
4.4. Ocena i prognoza potrzeb przewozowych	strona 65
4.5. Przewidywane finansowanie usług przewozowych.	strona 74

Część graficzna planu	strona 76
-----------------------------	-----------

1. Informacje ogólne

1.1. Wstęp

Z inicjatywy miasta Prudnik samorządy powiatów prudnickiego i głubczyckiego podjęły decyzję o powołaniu związku w celu zabezpieczenia transportu publicznego dla swoich mieszkańców. Od 1 lipca 2019 roku, kiedy Arriva Bus Transport Polska Sp. z o.o. wycofała się z obsługi tras w powiecie prudnickim samorządy zaczęły odgrywać aktywniejszą rolę w organizacji transportu publicznego w regionie.

Również samorządy powiatu głubczyckiego dołączyły do tej inicjatywy, w wyniku czego w dniu 1 grudnia 2021 roku odbyło się w Głogówku I posiedzenie Zgromadzenia Powiatowo-Gminnego Związku Transportu „POGRANICZE”.

Niniejszy plan zrównoważonego rozwoju publicznego transportu zbiorowego, zwany dalej „planem transportowym” zostaje sporządzony zgodnie z wymogiem Ustawy o publicznym transporcie zbiorowym z dnia 16 grudnia 2010 roku zawartym w art. 9 ust. 4a. Związek powiatowo-gminny obejmujący powyżej 80 000 mieszkańców podlega takiemu obowiązkowi.

Powyższa ustawa w art. 7 wyznacza możliwych organizatorów publicznego transportu zbiorowego, w ust. 1 pkt 4a wymieniono związek powiatowo-gminny, który ma zastosowanie na obszarze objętym niniejszym planem transportowym.

Zgodnie z art. 8 niniejszej ustawy do zadań organizatora należy:

1. planowanie rozwoju transportu,
2. organizowanie publicznego transportu zbiorowego,
3. zarządzanie publicznym transportem zbiorowym.

W osiągnięciu tych celów pomoże niniejszy plan transportowy.

Natomiast art. 11 ust. 2 powyższej ustawy nakłada na zarząd związku powiatowo-gminnego obowiązek uwzględnienia ogłoszonego planu transportowego opracowanego przez marszałka województwa. W chwili obecnej trwają prace nad projektem Planu Transportowego Województwa Opolskiego 2030, najnowsza dostępna wersja pochodzi z 29 października 2021 r.¹

Niniejszy plan jest zgodny z dokumentami strategicznymi na poziomie krajowym i regionalnym, takimi jak: Koncepcja Przestrzennego Zagospodarowania Kraju 2030, Strategia rozwoju transportu do 2020 r. (z perspektywą do 2030 r.), Strategia Opolskie 2030, Planem zrównoważonego transportu Województwa Opolskiego.

1.2. Powiaty i gminy na terenie opracowania

Obszarem objętym niniejszym opracowaniem jest teren Powiatowo-Gminnego Związku Transportu „POGRANICZE”. Jednostki samorządu przedstawiono według malejącej liczby ludności.



Powiat prudnicki

Jest położony w południowej części województwa opolskiego.

Liczba ludności – 54 105 mieszkańców

Powierzchnia – 571 km²

Gęstość zaludnienia – 95 osób/km²

Urbanizacja – 52%

1 <https://bip.opolskie.pl/2021/06/plan-transportowy-województwa-opolskiego-2030/> (dostęp 26 grudnia 2021 r.)

**Powiat głubczycki**

Jest położony w południowo-wschodniej części województwa opolskiego.

Liczba ludności – 44 642 mieszkańców

Powierzchnia – 673 km²

Gęstość zaludnienia – 66 osób/km²

Urbanizacja – 47%

**Gmina Prudnik**

Jest położona w południowo-zachodniej części powiatu prudnickiego.

Liczba ludności – 26 493 mieszkańców, w tym miasto – 20 352

Powierzchnia – 122 km²

Gęstość zaludnienia – 217 osób/km²

Urbanizacja – 77%

**Gmina Głubczyce**

Jest położona w północno-zachodniej części powiatu głubczyckiego.

Liczba ludności – 21 842 mieszkańców, w tym miasto – 12 282

Powierzchnia – 294 km²

Gęstość zaludnienia – 74 osób/km²

Urbanizacja – 56%

**Gmina Głogówek**

Jest położona we wschodniej części powiatu prudnickiego.

Liczba ludności – 12 973 mieszkańców, w tym miasto – 5 480

Powierzchnia – 170 km²

Gęstość zaludnienia – 76 osób/km²

Urbanizacja – 42%

**Gmina Kietrz**

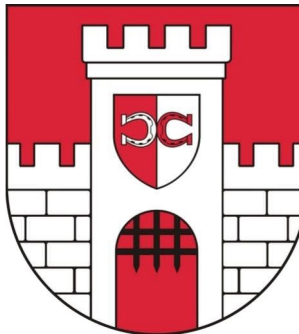
Jest położna w południowo-wschodniej części powiatu głubczyckiego.

Liczba ludności – 10 628 mieszkańców, w tym miasto – 5 802

Powierzchnia – 140 km²

Gęstość zaludnienia – 76 osób/km²

Urbanizacja – 55%

**Gmina Biała**

Jest położna w północnej części powiatu prudnickiego.

Liczba ludności – 10 400 mieszkańców, w tym miasto – 2 336

Powierzchnia – 196 km²

Gęstość zaludnienia – 53 osób/km²

Urbanizacja – 22%

**Gmina Branice**

Jest położna w południowej części powiatu głubczyckiego.

Liczba ludności – 6 323 mieszkańców

Powierzchnia – 122 km²

Gęstość zaludnienia – 52 osób/km²

Urbanizacja – 0%

**Gmina Baborów**

Jest położna w północno-wschodniej części powiatu głubczyckiego.

Liczba ludności – 5 849 mieszkańców, w tym miasto – 2 844

Powierzchnia – 117 km²

Gęstość zaludnienia – 50 osób/km²

Urbanizacja – 49%

**Gmina Lubrza**

Jest położna w centralnej części powiatu prudnickiego.

Liczba ludności – 4 239 mieszkańców

Powierzchnia – 83 km²

Gęstość zaludnienia – 51 osób/km²

Urbanizacja – 0%

1.3. Cel planu transportowego

Zgodnie z wymogiem Ustawy o publicznym transporcie zbiorowym z dnia 15 grudnia 2010 roku art. 12 ust. 1 plan transportowy określa:

1. sieć komunikacyjną, na której jest planowane wykonywanie przewozów o charakterze użyteczności publicznej,
2. ocenę i prognozę potrzeb przewozowych,
3. przewidywane finansowanie usług przewozowych,
4. preferencje dotyczące wyboru rodzaju środków transportu,
5. zasady organizacji rynku przewozów,
6. pożądany standard usług przewozowych w przewozach o charakterze użyteczności publicznej,
7. przewidywany sposób organizowania systemu informacji dla pasażera,
8. linie komunikacyjne, na których przewidywane jest wykorzystanie pojazdów elektrycznych lub pojazdów napędzanych gazem ziemnym, oraz planowany termin rozpoczęcia ich użytkowania.

1.4. Podstawy prawne i metodologia

1. Rozporządzenie (WE) nr 1370/2007 Parlamentu Europejskiego i Rady z dnia 23 października 2007 r. dotyczące usług publicznych w zakresie kolejowego i drogowego transportu pasażerskiego,
2. Ustawa z dnia 16 grudnia 2010 r. o publicznym transporcie zbiorowym (Dz.U.2021 poz. 1371 z późn. zm.),
3. Ustawa z dnia 6 września 2001 r. o Transporcie drogowym (Dz.U.2021 poz.919 z późn. zm.),
4. Ustawa z dnia 20 czerwca 1997 r. Prawo o ruchu drogowym (Dz.U.2021 poz. 450 późn. zm.),
5. Ustawa z dnia 15 listopada 1984 r. prawo przewozowe (Dz.U.2020 poz. 8 z późn. zm.),
6. Rozporządzenie Ministra Infrastruktury z dnia 25 maja 2011 r. w sprawie szczegółowego zakresu planu zrównoważonego rozwoju publicznego transportu zbiorowego (Dz.U.2011 nr 117 poz. 684 z późn. zm.),
7. Ustawa z dnia 11 stycznia 2018 r. o elektromobilności i paliwach alternatywnych (Dz.U.2021 poz.110 t.j.),
8. Koncepcja Przestrzennego Zagospodarowania Kraju 2030 (Monitor Polski 2012 r. poz. 252)
9. Plan Zagospodarowania Przestrzennego Województwa Opolskiego (Dz.U.2019 poz. 1798).

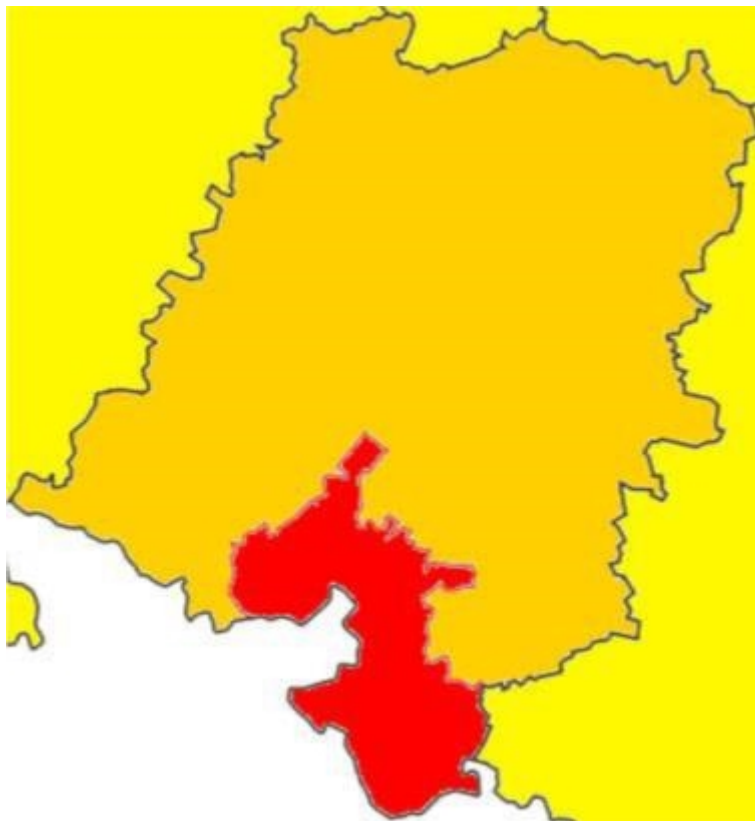
Przy opracowywaniu niniejszego Planu transportowego wykorzystano dane i materiały będące w dyspozycji Związku „Pogranicze”, Głównego Urzędu Statystycznego, Urzędu Marszałkowskiego Województwa Opolskiego, powiatów prudnickiego i głubczyckiego oraz Gmin wchodzących w skład związku. Wykorzystano również informacje branżowe pochodzące z ogólnodostępnych wydawnictw papierowych i elektronicznych o tematyce związanej z transportem publicznym.

Niniejszy plan był też poddany konsultacjom społecznym przez okres 21 dni w okresie od 17.06.2022 do 8.07.2022 r. Informacje o konsultacjach społecznych zostały udostępnione na stronie Biuletynu Informacji Publicznej Związku „Pogranicze” oraz w lokalnych mediach. W ten sposób umożliwiono interesariuszom przedstawienie swoich opinii i preferencji.

1.5. Położenie obszaru Związku „Pogranicze”

Związek „Pogranicze” zajmuje obszar 1 245 km² w południowej części województwa opolskiego przy granicy z Republiką Czeską.

Rysunek 1.1. Położenie obszaru Związku „Pogranicze” na tle województwa opolskiego



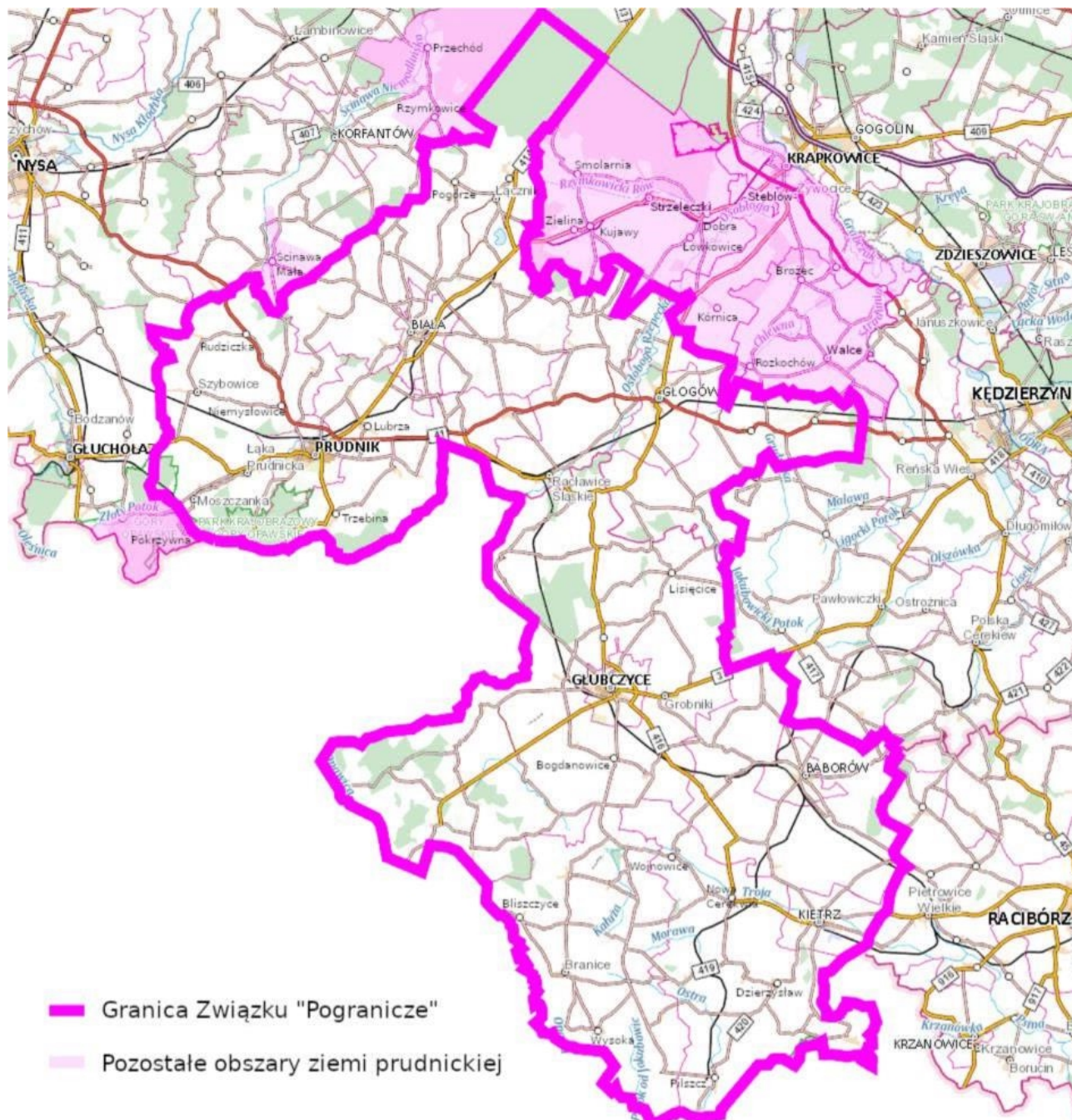
Źródło: Opracowanie własne

2. Sytuacja społeczno-gospodarcza obszaru Związku „Pogranicze”

2.1. Zmiany obszaru powiatów wchodzących w skład Związku „Pogranicze”

Obszar Związku „Pogranicze” obejmuje tereny powiatów prudnickiego i głubczyckiego. O łącznej powierzchni 1 244,53 km², w każdym z powiatów są 4 gminy i 3 miasta.

Rysunek 2.1. Teren Związku „Pogranicze”



Źródło: Opracowanie własne na podstawie: Geoportal, Wikipedia, dane powiatu prudnickiego

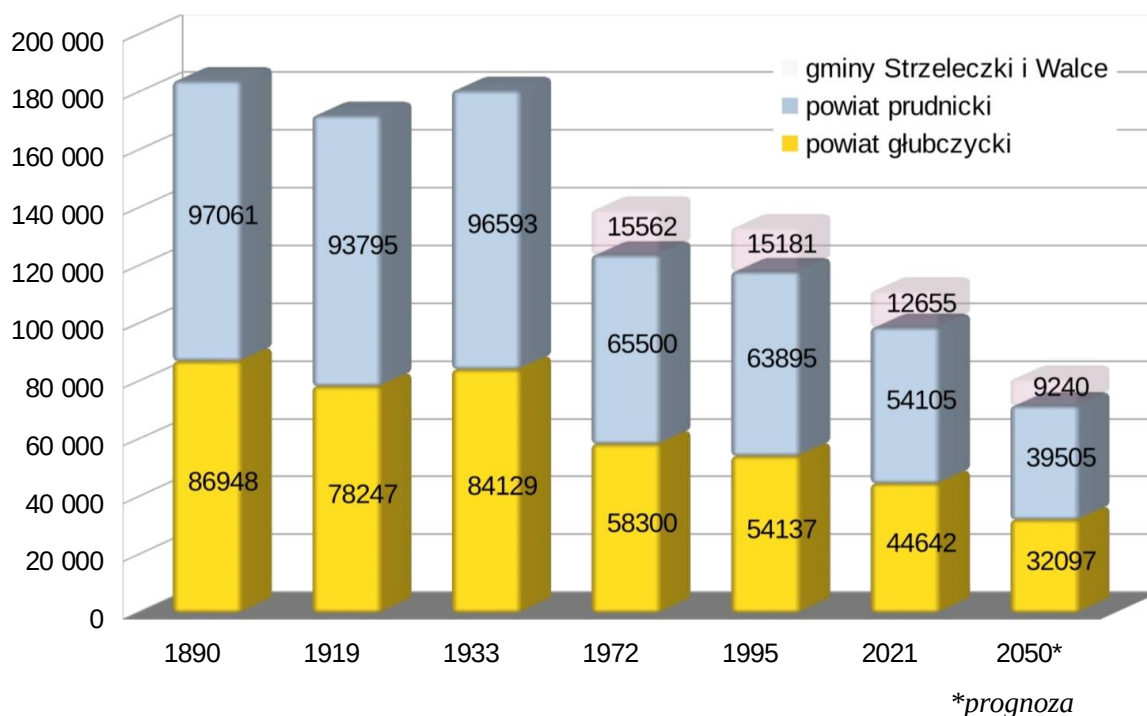
Powiat prudnicki został po raz pierwszy utworzony w 1742 roku z terenu trzech wcześniejszych okręgów sądowych: circulus Biała (81 km²), circulus Głogówek (568 km²), circulus Prudnik (178 km²) oraz Ścinawy Małej (11 km²). Ówczesny powiat miał powierzchnię 838 km², czyli o 47% więcej niż obecna powierzchnia powiatu. Obszary o które był wywczas większy powiat prudnicki to między innymi: Pokrzywna, Ścinawa Mała, Przechód, Strzeleczyki, Steblów, Walce, Klisino, Ściborzyce Małe i Biernatów oraz enklawy Obrowiec i Rozwadza. Na Rysunku 2.1. przedstawiono te obszary historyczne w porównaniu do obecnych granic związku.

W trakcie reformy z 1815 roku dokonano niewielkich zmiany granic i powiat prudnicki stał się bardziej spójny terytorialnie, ale stracił 5% powierzchni. W bardzo podobnym kształcie powiat prudnicki przetrwał do 1956 roku kiedy kosztem okolic Strzeleczyki i Walców powstał powiat krapkowicki.

Również powiat głubczycki powstał w połowie XVIII wieku. Początkowo rozciągał się dalej niż obecnie na południowy-wschód i obejmował okolice Krzanowic oraz ziemię hulczyńską, aż do Ludgerovic sąsiadujących bezpośrednio z miastem Ostrawa. Od 1818 roku powiat głubczycki przyjął kształt podobny do dzisiejszego.

2.2. Demografia

Rys. 2.2. Zmiany ludności na terenie historycznych powiatów głubczyckiego i prudnickiego



Źródło: Opracowanie własne na podstawie danych GUS, *Deutsche Verwaltungsgeschichte Preußen*

W 1890 obszar obu powiatów zamieszkiwało 184 009 mieszkańców. Był to czas kiedy prowadzono inwestycje kolejowe na omawianym obszarze. Po I wojnie światowej populacja spadła do 172 042 mieszkańców, aby w okresie międzywojennym wzrosnąć do 180 722 mieszkańców.

W obu powiatach w 1995 roku było 118 032 mieszkańców, a wliczając gminy Strzeleczyki i Walce na obszarze podobnym do historycznego zamieszkiwało ponad 133 tysiące osób. Na dzień

31 grudnia 2021 roku oba powiaty liczyły łącznie 98 747 mieszkańców. Gdyby uwzględnić obszar w historycznych granicach to około 111,4 tysiąca mieszkańców. Na rok 2050 GUS prognozuje dalsze zmniejszenie się liczby mieszkańców do 71 602 na terenie Związku „Pogranicze”.

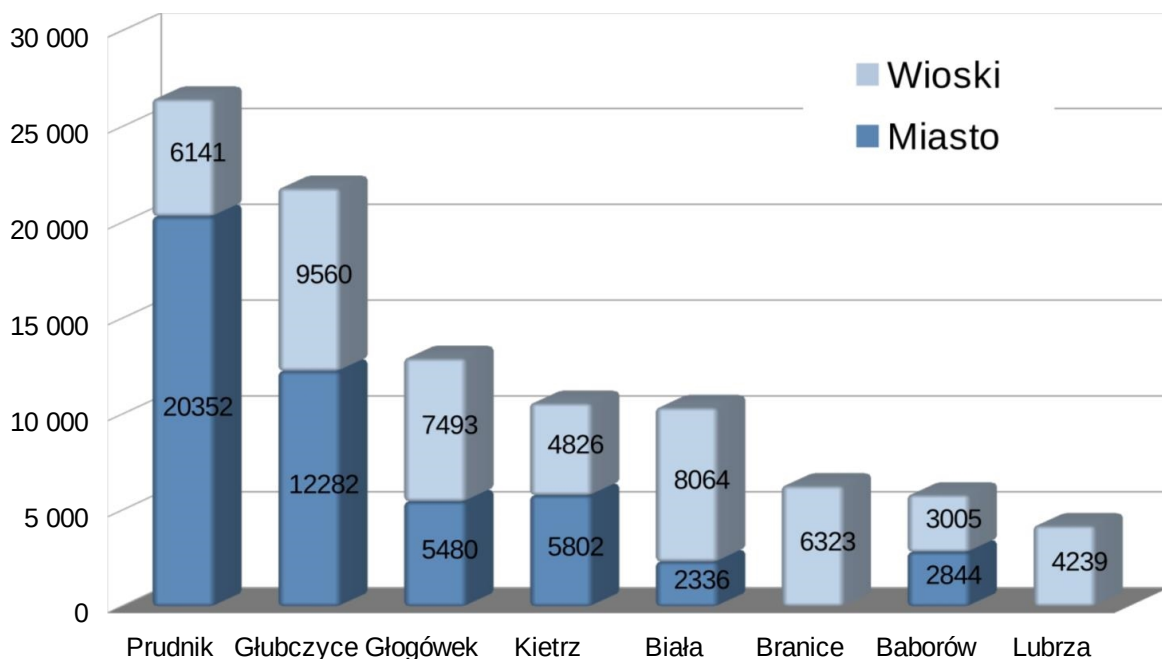
Obecnie obszar Związku „Pogranicze” składa się z terenu 8 gmin będących w dwóch powiatach. Zamieszkuje go prawie 100 tys. mieszkańców, z czego około połowy w 6 miastach.

Tabela 2.1. Mieszkańcy Związku „Pogranicze” według gminy zamieszkania

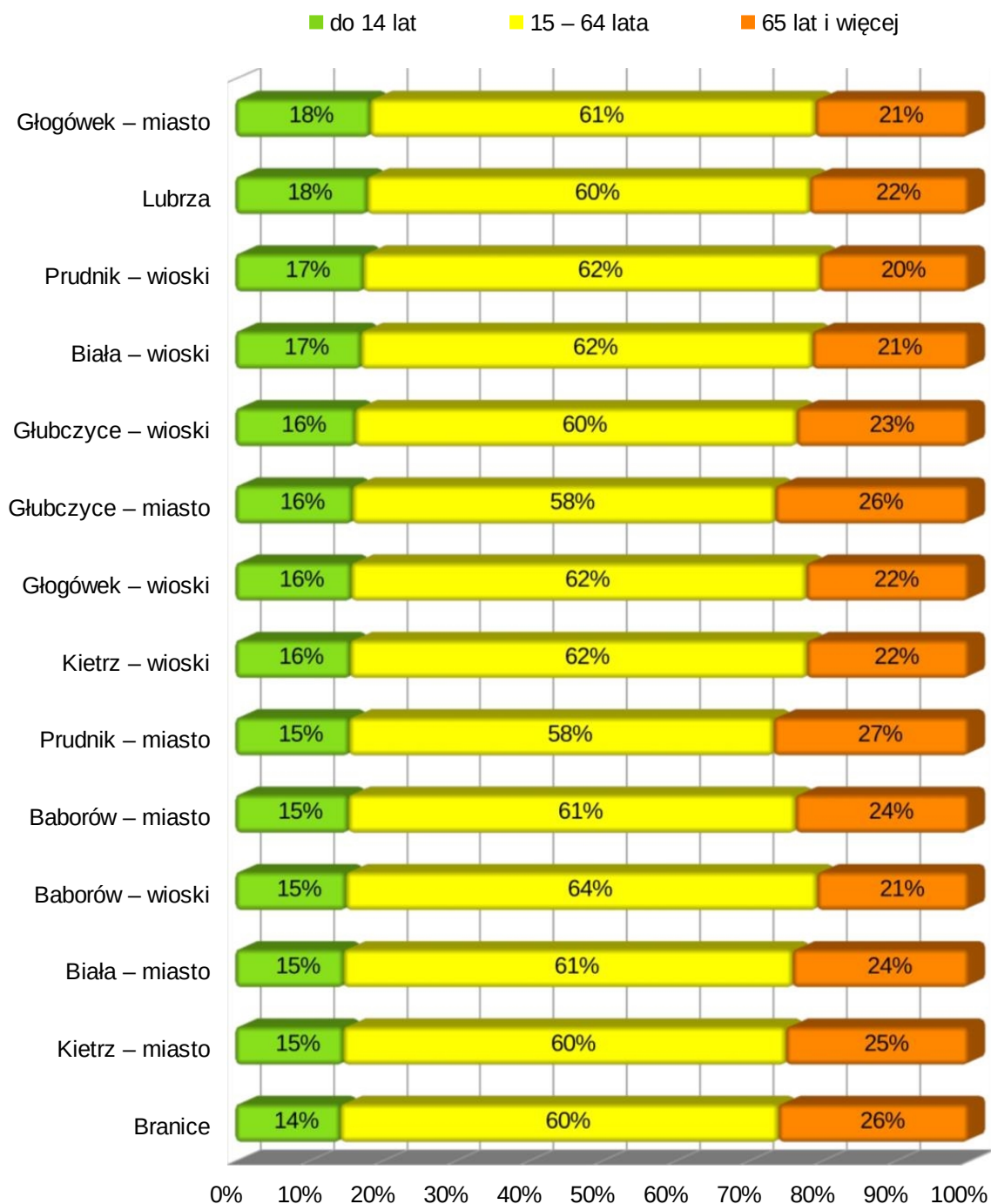
Gmina	Powierzchnia	Ludność			Procent urbanizacji
			na 1 km ²	w tym miasto	
Prudnik	122,13 km ²	26 493	217	20 352	77%
Głubczyce	294,33 km ²	21 842	74	12 282	56%
Głogówek	169,90 km ²	12 973	76	5 480	42%
Kietrz	139,93 km ²	10 628	76	5 802	55%
Biała	196,30 km ²	10 400	53	2 336	22%
Branice	121,87 km ²	6 323	52	-	0%
Baborów	116,97 km ²	5 849	50	2 844	49%
Lubrza	83,10 km ²	4 239	51	-	0%
Cały obszar:	1 244,53 km²	98 747	79	49 096	50%

Źródło: Opracowanie własne na podstawie GUS (dane na 31.12.2021 r.)

Rysunek 2.3. Mieszkańcy Związku „Pogranicze” według miejsca zamieszkania



Źródło: Opracowanie własne na podstawie GUS (dane na 31.12.2021 r.)

Rysunek 2.4. Mieszkańcy Związku „Pogranicze” według grup wiekowych

Źródło: Opracowanie własne na podstawie GUS (dane na 31.12.2021 r.)

Na Rysunku 2.4. zobrazowano udział poszczególnych grup wiekowych na terenie każdej z gmin, miasta uwzględniono osobno. Uszeregowano gminy według udziału najmłodszej grupy wiekowej, która świadczy o perspektywach demograficznych na przyszłość. Można zaobserwować większy udział osób w wieku poprodukcyjnym na terenach miejskich (z wyłączeniem Głogówka).

Oba miasta powiatowe cechują się podobnym udziałem poszczególnych grup wiekowych, a jednocześnie w stosunku do pozostałych obszarów większym udziałem osób starszych.

Najtrudniejszą sytuacją demograficzną cechuje się gmina Branice, która ma najmniejszy udział najmłodszej grupy wiekowej. W danych historycznych zaprezentowanych w Tabeli 2.2 również znajduje potwierdzenie trudna sytuacja gminy Branice, która w 24 lata straciła 1/4 mieszkańców.

Pozostałe obszary także zanotowały spadki liczby mieszkańców. Większość spadków była od 15% do 20% liczby mieszkańców z 1996 roku. Wspomniana wyżej gmina Branice zanotowała większy ubytek mieszkańców, który wynikał w większości (78%) z utrzymującego przez cały okres ujemnego przyrostu naturalnego. Możliwe, że na ponadprzeciętną liczbę zgonów wpływają mieszczące się w tej gminie instytucje związane z ochroną zdrowia, w tym domy opieki.

Obszary, które zanotowały najmniejsze spadki liczby ludności to suburbia wokół miasta Prudnik (5% w wioskach gminy Prudnik, a można sądzić, że podobny poziom był w bliższych miastu wioskach gminy Lubrza). Prawdopodobnie wynik ten jest skutkiem wyprowadzki z miasta na przedmieścia w procesie nazywanym suburbanizacją.

Mniejsze niż przeciętne spadki zanotowały też miasta Głubczyce i Kietrz (około 11-12%).

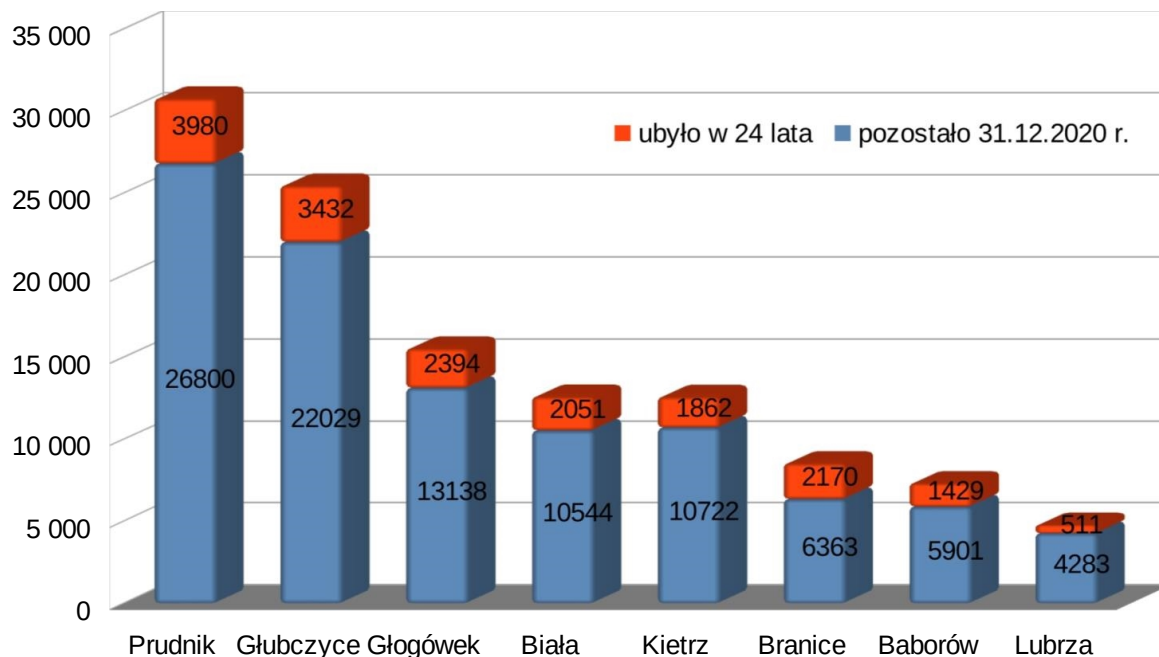
Tabela 2.2. Zmiana liczby mieszkańców w okresie od 1996 do 2020

Obszar	Liczba mieszkańców		Zmiana	
	31.12.1996	31.12.2020	Bezwzględna	Procentowa
Branice	8 533	6 363	-2 170	-25,4%
Baborów – wioski	3 804	3 040	-764	-20,1%
Baborów – miasto	3 526	2 861	-665	-18,9%
Biała – miasto	2 919	2 390	-529	-18,1%
Kietrz – wioski	5 881	4 848	-1 033	-17,6%
Głubczyce – wioski	11 503	9 588	-1 915	-16,6%
Biała – wioski	9 676	8 154	-1 522	-15,7%
Głogówek – wioski	8 965	7 575	-1 390	-15,5%
Głogówek – miasto	6 567	5 563	-1 004	-15,3%
Prudnik – miasto	24 327	20 671	-3 656	-15,0%
Kietrz – miasto	6 703	5 874	-829	-12,4%
Głubczyce – miasto	13 958	12 441	-1 517	-10,9%
Lubrza	4 794	4 283	-511	-10,7%
Prudnik – wioski	6 453	6 129	-324	-5,0%
Łącznie:	117 609	99 780	-17 829	-15,2%

Źródło: Opracowanie własne na podstawie „Polska nowy podział administracyjny 1999”, wydawnictwo INES, Szczecin 1999 r. (na podstawie „Gminy w Polsce”, GUS, Warszawa 1997 r.)

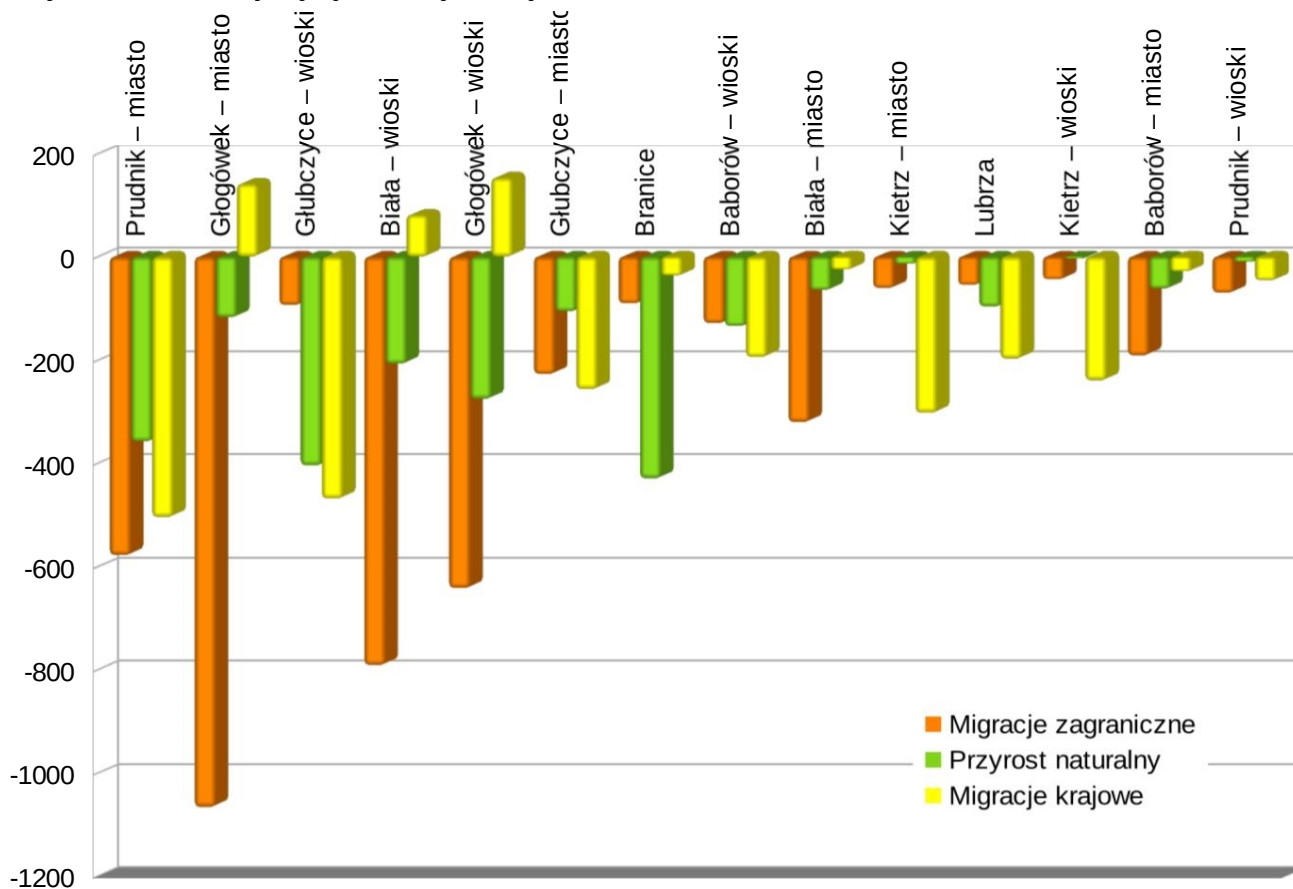
Rysunki 2.6 oraz 2.7 wskazują na powody spadku liczby mieszkańców. W większości był to ujemny przyrost naturalny, ale w pierwszym okresie, szczególnie na terenie powiatu prudnickiego, ważniejszą rolę odgrywała bardzo duża emigracja za granicę. W latach 1996 – 2007 z samej tylko gminy Głogówek (miasto + wioski) wyjechało 1 936 osób, przy 226 meldujących się po przyjeździe zza granicy, daje to ujemne saldo migracji zagranicznych na poziomie 1 710 osób.

Rysunek 2.5. Zmiana liczby mieszkańców w okresie od 1996 do 2020

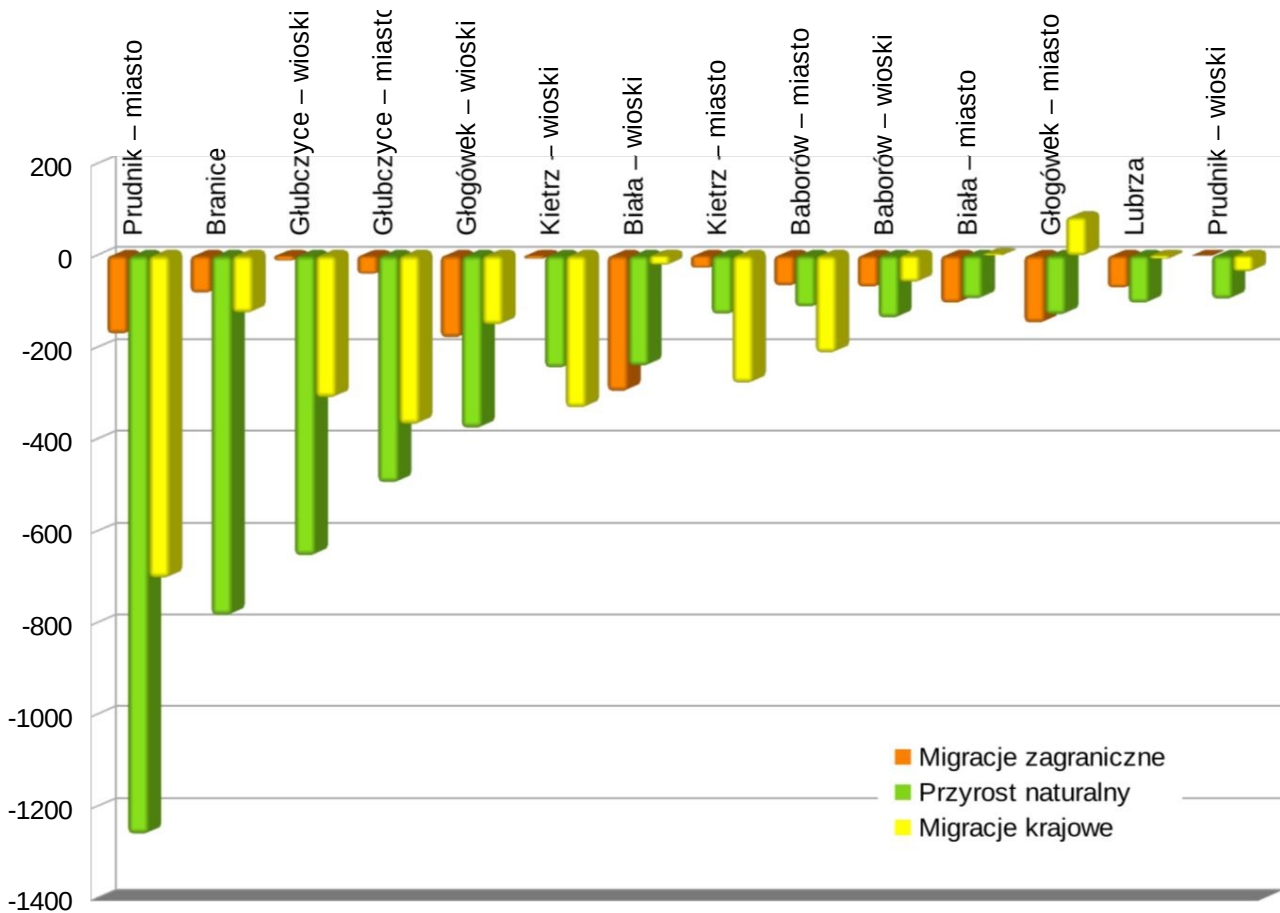


Źródło: Opracowanie własne na podstawie „Polska nowy podział administracyjny 1999”, wydawnictwo INES, Szczecin 1999 r. (na podstawie „Gminy w Polsce”, GUS, Warszawa 1997 r.)

Rysunek 2.6. Przyczyny zmiany liczby ludności w okresie od 31.12.1995 do 31.12.2007



Źródło: Opracowanie własne na podstawie Polska w liczbach

Rysunek 2.7. Przyczyny zmiany liczby ludności w okresie od 31.12.2007 do 31.12.2020

Źródło: Opracowanie własne na podstawie Polska w liczbach

W roku 2021 nastąpił dalszy spadek ilości mieszkańców o 1 033 osoby. Spadek nastąpił proporcjonalnie we wszystkich obszarach wchodzących w skład Związku Pogranicze. Jedynym wyjątkiem jest obszar wiejski gminy Prudnik gdzie zanotowano nieznaczny wzrost (o 12 osób).

Tabela 2.3. Liczba ludności w latach 2016-2021 w podziale na gminy

Jednostka terytorialna ▲	gminy bez miast na prawach powiatu					
	miejsce zamieszkania					
	stan na 31 grudnia					
	ogółem					
	2016	2017	2018	2019	2020	2021
[osoba]	[osoba]	[osoba]	[osoba]	[osoba]	[osoba]	
Baborów (3)	6 089	6 038	6 011	5 976	5 901	5 849
Branice (2)	6 569	6 601	6 524	6 474	6 363	6 323
Głubczyce (3)	22 658	22 527	22 395	22 280	22 029	21 842
Kietrz (3)	11 129	11 043	10 953	10 822	10 722	10 628
Biała (3)	10 686	10 647	10 624	10 565	10 544	10 400
Głogówek (3)	13 349	13 351	13 293	13 221	13 138	12 973
Lubrza (2)	4 370	4 376	4 338	4 342	4 283	4 239
Prudnik (3)	27 510	27 374	27 269	27 109	26 800	26 493

Źródło: GUS

Tabela 2.4. Liczba ludności w latach 2016-2021 w podziale na grupy wiekowe

Jednostka terytorialna ▲	w wieku przedprodukcyjnym						w wieku produkcyjnym						w wieku poprodukcyjnym					
	ogółem						ogółem						ogółem					
	2016	2017	2018	2019	2020	2021	2016	2017	2018	2019	2020	2021	2016	2017	2018	2019	2020	2021
	[osoba]	[osoba]	[osoba]	[osoba]	[osoba]	[osoba]	[osoba]	[osoba]	[osoba]	[osoba]	[osoba]	[osoba]	[osoba]	[osoba]	[osoba]	[osoba]	[osoba]	[osoba]
Baborów (3)	924	906	900	887	873	889	4 020	3 937	3 878	3 824	3 761	3 666	1 145	1 195	1 233	1 265	1 267	1 294
Branice (2)	952	944	939	923	899	903	4 068	4 078	4 008	3 921	3 834	3 778	1 549	1 579	1 577	1 630	1 630	1 642
Głubczyce (3)	3 721	3 722	3 664	3 623	3 540	3 516	13 908	13 661	13 447	13 260	13 044	12 839	5 029	5 144	5 284	5 397	5 445	5 487
Kietrz (3)	1 786	1 721	1 703	1 651	1 632	1 606	7 067	6 993	6 871	6 718	6 611	6 509	2 276	2 329	2 379	2 453	2 479	2 513
Biała (3)	1 683	1 693	1 694	1 706	1 725	1 723	6 812	6 769	6 692	6 603	6 556	6 396	2 191	2 185	2 238	2 256	2 263	2 281
Głogówek (3)	2 219	2 220	2 217	2 211	2 209	2 187	8 534	8 480	8 391	8 260	8 139	7 979	2 596	2 651	2 685	2 750	2 790	2 807
Lubrza (2)	759	783	760	769	755	761	2 779	2 731	2 698	2 674	2 621	2 560	832	862	880	899	907	918
Prudnik (3)	4 394	4 351	4 371	4 355	4 318	4 221	16 940	16 704	16 479	16 153	15 849	15 607	6 176	6 319	6 419	6 601	6 633	6 665

Źródło: GUS

W latach 2016 – 2021 zanotowano spadek liczby mieszkańców w wieku przedprodukcyjnym z 16 438 osób do 15 806 co potwierdza tezę o prognozowanym przez GUS w przyszłości spadku ludność na terenie Związku „Pogranicze”. Jednocześnie w tym samym okresie zwiększyła się liczba osób w wieku poprodukcyjnym z 21 794 do 23 607 osób.

Tabela 2.5. Migracje wewnętrzne w latach 2016-2021 w podziale na gminy

Jednostka terytorialna ▲	zameldowania w ruchu wewnętrznym						wymeldowania w ruchu wewnętrznym						saldo migracji wewnętrznych					
	ogółem						ogółem						ogółem					
	2016	2017	2018	2019	2020	2021	2016	2017	2018	2019	2020	2021	2016	2017	2018	2019	2020	2021
	[osoba]	[osoba]	[osoba]	[osoba]	[osoba]	[osoba]	[osoba]	[osoba]	[osoba]	[osoba]	[osoba]	[osoba]	[osoba]	[osoba]	[osoba]	[osoba]	[osoba]	[osoba]
Baborów (3)	88	49	66	71	61	37	102	90	85	99	79	68	-14	-41	-19	-28	-18	-31
Branice (2)	59	100	118	84	75	104	88	66	81	86	80	78	-29	34	37	-2	-5	26
Głubczyce (3)	198	243	217	298	222	238	264	346	317	307	263	287	-66	-103	-100	-9	-41	-49
Kietrz (3)	78	128	101	104	94	101	156	166	145	150	165	146	-78	-38	-44	-46	-71	-45
Biała (3)	75	96	82	73	116	76	78	68	90	94	115	102	-3	28	-8	-21	1	-26
Głogówek (3)	118	108	151	129	102	131	115	129	135	172	143	126	3	-21	16	-43	-41	5
Lubrza (2)	67	76	43	63	37	56	57	63	64	66	47	69	10	13	-21	-3	-10	-13
Prudnik (3)	255	248	323	284	229	241	281	285	378	351	281	317	-26	-37	-55	-67	-52	-76

Źródło: Opracowanie własne na podstawie danych GUS

Dane z powyższej tabeli wskazują, że w latach 2016-2021 rokrocznie następowało ujemne saldo migracji wewnętrznych w następujących gminach: Baborów, Głubczyce, Kietrz, Prudnik.

Tabela 2.6. Migracje zagraniczne w latach 2016-2021 w podziale na gminy

Jednostka terytorialna ▲	zameldowania z zagranicy						wymeldowania z zagranicy						saldo migracji zagranicznych					
	ogółem						ogółem						ogółem					
	2016	2017	2018	2019	2020	2021	2016	2017	2018	2019	2020	2021	2016	2017	2018	2019	2020	2021
	[osoba]	[osoba]	[osoba]	[osoba]	[osoba]	[osoba]	[osoba]	[osoba]	[osoba]	[osoba]	[osoba]	[osoba]	[osoba]	[osoba]	[osoba]	[osoba]	[osoba]	[osoba]
Baborów (3)	1	3	2	2	3	1	6	4	9	16	1	2	-5	-1	-7	-14	2	-1
Branice (2)	1	1	1	4	7	1	6	3	16	7	1	3	-5	-2	-15	-3	6	-2
Głubczyce (3)	4	5	10	10	8	8	0	0	0	2	1	4	4	5	10	8	7	4
Kietrz (3)	0	4	3	3	5	6	9	5	7	6	0	0	-9	-1	-4	-3	5	6
Biała (3)	4	6	9	14	19	4	9	9	27	21	29	51	-5	-3	-18	-7	-10	-47
Głogówek (3)	3	8	7	5	3	5	29	21	42	25	28	43	-26	-13	-35	-20	-25	-38
Lubrza (2)	0	2	4	5	4	5	1	1	4	8	13	7	-1	1	0	-3	-9	-2
Prudnik (3)	14	17	12	11	9	6	1	1	0	3	5	1	13	16	12	8	4	5

z – zerowy wynik niezerowych danych

Źródło: Opracowanie własne na podstawie danych GUS

Dane z powyższej tabeli wskazują, że w latach 2016-2021 rokrocznie dodatnie saldo migracji zagranicznych występowało w gminach, których siedzibami jest miasto powiatowe, a ujemne saldo migracji zagranicznych rokrocznie występowało w następujących gminach: Biała i Głogówek.

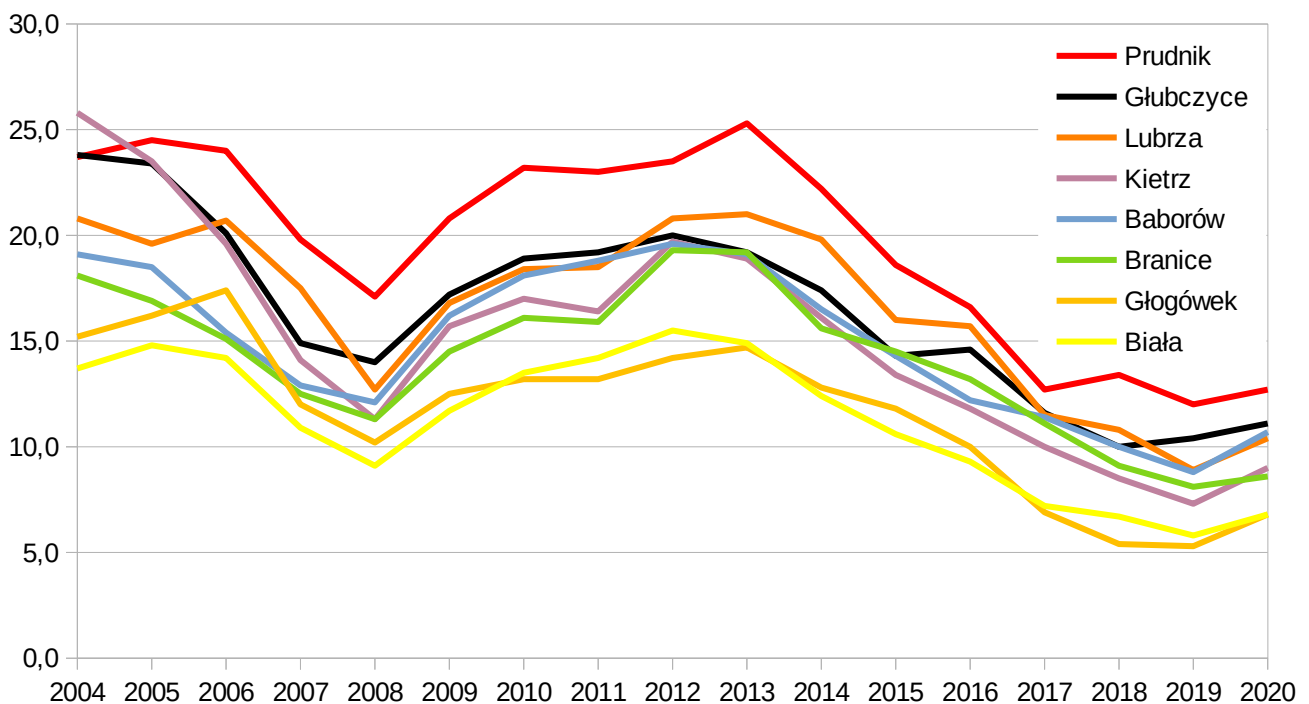
2.3. Sytuacja gospodarcza

W perspektywie lat 2004 – 2020 dostrzegamy, że na bezrobocie miały w dużej mierze wpływ czynniki makroekonomiczne na wyższym szczeblu. Można tak twierdzić ponieważ kierunki wahań w kolejnych latach są zgodne. Jednak przez cały okres najlepiej radziły sobie gminy Biała i Głogówek. Może to być spowodowane znaczą migracją za granicę oraz najbliższym położeniu względem miasta wojewódzkiego.

Poza rokiem 2004 najwyższą stopą bezrobocia cechowała się gmina Prudnika, natomiast największe postępy w ograniczaniu bezrobocia zanotował lider z 2004 roku, gmina Kietrz. Gminie tej udało się w latach 2004 – 2008 ograniczyć bezrobocie o ponad połowę z 25,8% do 11,3%.

W roku 2021 we wszystkich gminach spadła liczba osób bezrobotnych. Nadal utrzymały się proporcje, że najmniejszy odsetek bezrobotnych jest w gminach Biała i Głogówek, a największy w gminach Prudnik i Głubczyce.

Rysunek 2.8. Stopa bezrobocia w poszczególnych gminach na obszarze Związku „Pogranicze”



Źródło: Opracowanie własne na podstawie Polska w liczbach

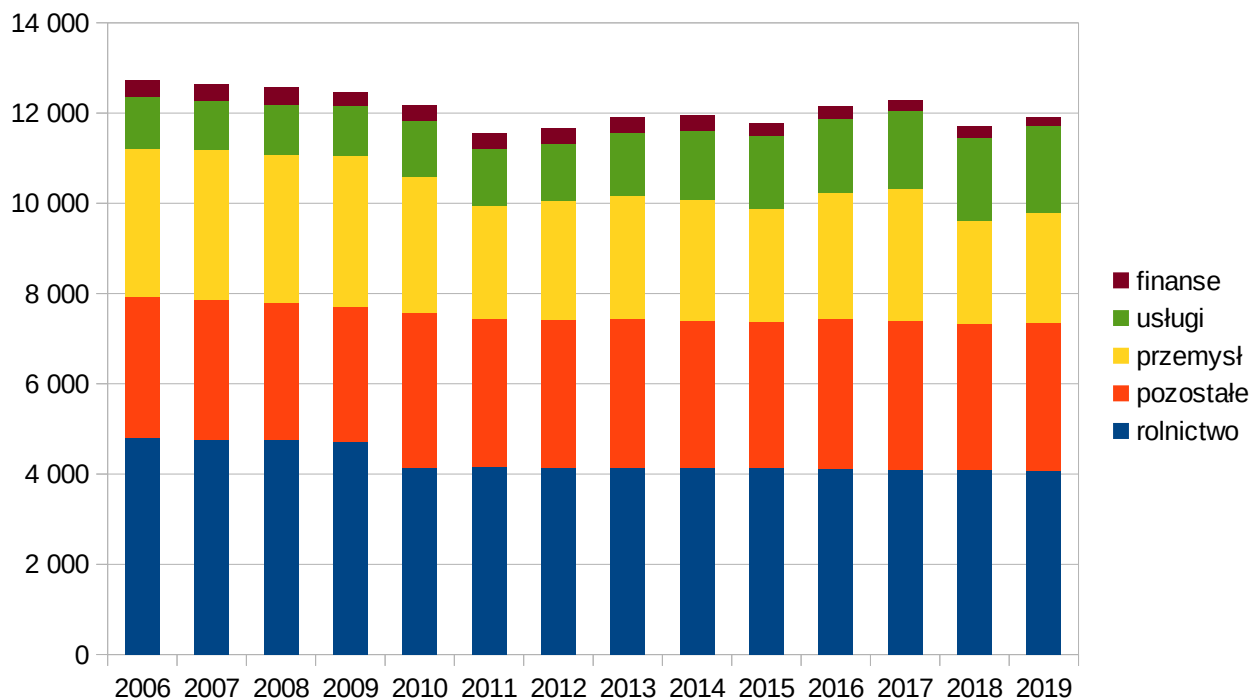
Tabela 2.7. Bezrobocie rejestrowane w latach 2016-2021 w podziale na gminy

jednostka terytorialna ▲	stan w końcu grudnia					
	ogółem					
	2016	2017	2018	2019	2020	2021
	[osoba]	[osoba]	[osoba]	[osoba]	[osoba]	[osoba]
Baborów (3)	268	244	213	184	228	176
Branice (2)	293	245	200	173	187	165
Głubczyce (3)	1 113	861	738	753	823	681
Kietrz (3)	455	379	321	269	335	289
Biała (3)	320	245	218	191	229	194
Głogówek (3)	431	292	220	218	284	280
Lubrza (2)	220	158	142	119	139	110
Prudnik (3)	1 417	1 062	1 075	967	1 024	867

Źródło: GUS

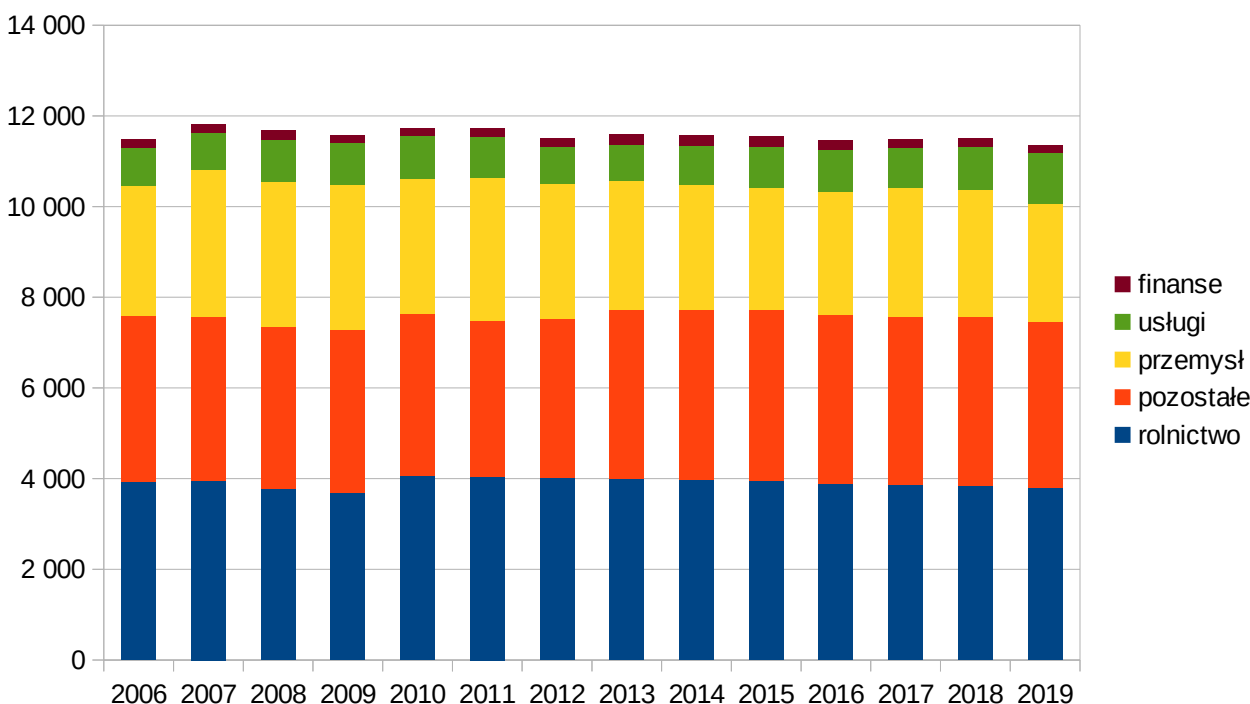
Wielkość zatrudnienia w powiecie głubczyckim jest niewiele mniejsza w liczbach bezwzględnych, ale bardziej stabilna. W powiecie prudnickim dostrzegamy szczególną zmienność zatrudnienia w przemyśle, gdzie następowały wahania w przedziale od 2 291 do 3 336 zatrudnionych. W powiecie prudnickim jest zatrudnionych więcej osób w usługach i finansach.

Rysunek 2.9. Wielkość i struktura zatrudnienia w powiecie prudnickim

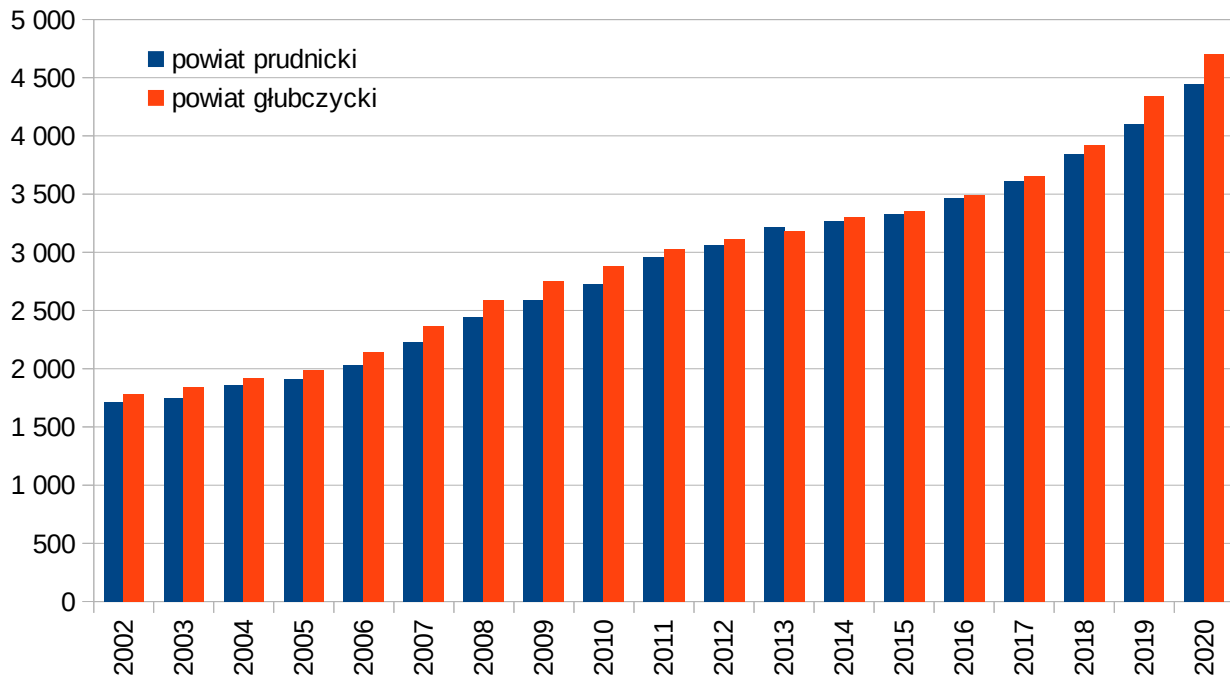


Źródło: Opracowanie własne na podstawie *Polska w liczbach*

Rysunek 2.10. Wielkość i struktura zatrudnienia w powiecie głubczyckim



Źródło: Opracowanie własne na podstawie *Polska w liczbach*

Rysunek 2.11. Wysokość wynagrodzenia w powiatach wchodzących w skład Związku „Pogranicze”

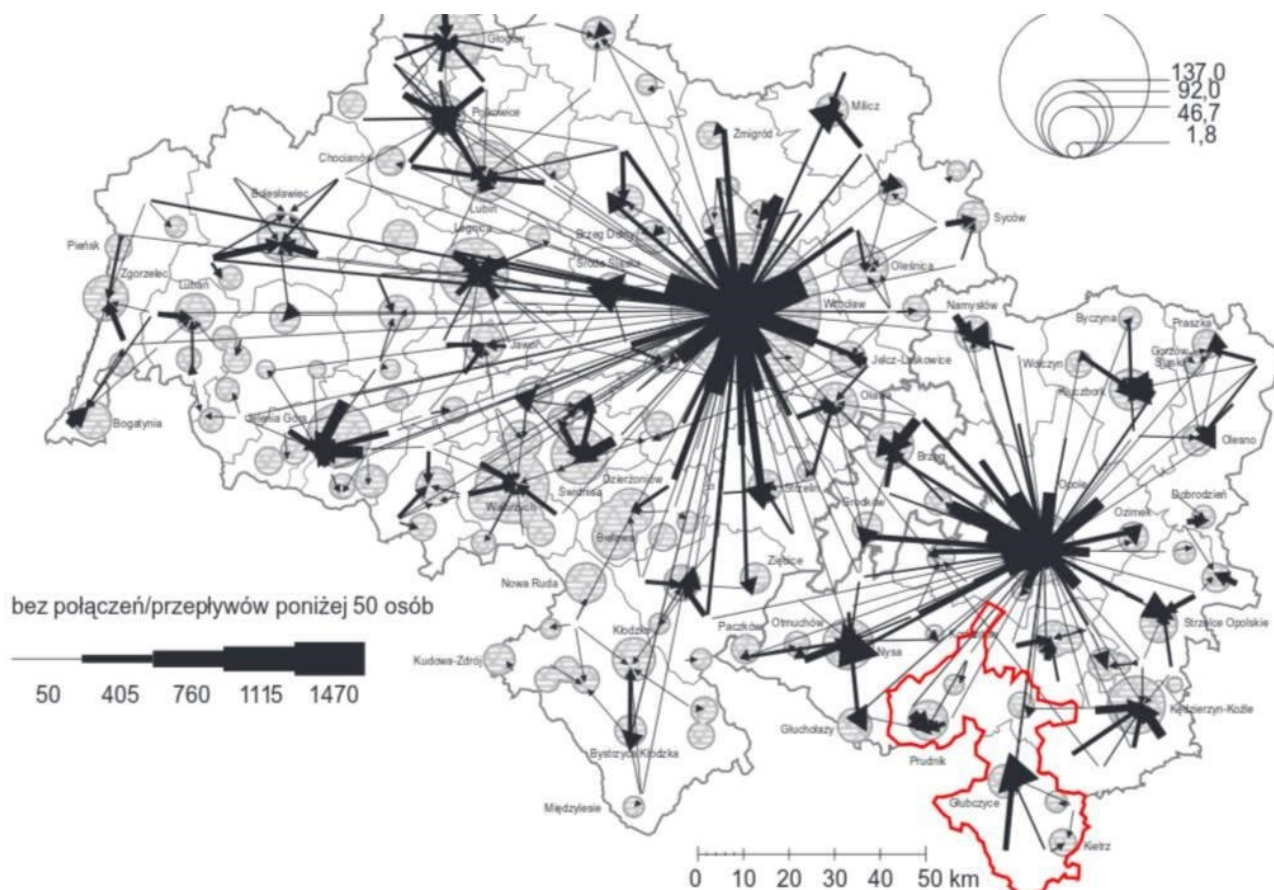
Źródło: Opracowanie własne na podstawie *Polska w liczbach*

W latach 2002 – 2020 średnie wynagrodzenie wzrosło prawie trzykrotnie, ale tylko w jednym roku 2013 było wyższe w powiecie prudnickim, a w pozostałych latach wyższe pensje pobierali mieszkańcy powiatu głubczyckiego.

2.4. Sytuacja przestrzenna i powiązania funkcjonalne

Główna zależność przestrzenna na terenie Związku „Pogranicze” to dojazdy z gminy Branice do gminy Głubczyce.

Rysunek 2.12. Miasta województw dolnośląskiego i opolskiego jako cele dojazdów do pracy



Źródło: „Powiązania funkcjonalno-przestrzenne w świetle dojazdów do pracy”, Ilnicki i Michalski, artykuł pracowników naukowych Uniwersytetu Wrocławskiego w *Studia miejskie*, tom 18 (2015).



Rys. 2.13. Powiązania przestrzenne na terenie Związku „Pogranicze” i sąsiedztwa

Źródło: Opracowanie własne

Na terenie Związku „Pogranicze” występują silne powiązania między następującymi gminami:

- Prudnik – Biała
- Prudnik – Lubrza
- Głubczyce – Branice
- Głubczyce – Kietrz
- Głubczyce – Baborów

oraz uzupełniające:

- Prudnik – Głogówek
- Biała – Głogówek
- Głubczyce – Głogówek
- Głubczyce – Prudnik
- Kietrz – Branice
- Kietrz – Baborów.

Dodatkowo istnieją istotne powiązania obszaru Związku „Pogranicze” z terenami znajdującymi się w sąsiedztwie:

- Prudnik – Opole
- Głubczyce – Opole
- Głogówek – Opole
- Biała – Opole
- Prudnik – Głuchołazy
- Kietrz – Racibórz*
- Kędzierzyn-Koźle – Głogówek

oraz uzupełniające:

- Prudnik – Nysa
- Głogówek – Krapkowice
- Baborów – Racibórz*
- Głubczyce – Racibórz*
- Branice – Racibórz*
- Prudnik – Korfantów**
- Głubczyce – Pawłowiczki***

* w odniesieniu do powiatu raciborskiego, w tym fabryki okien w miejscowości Kornice

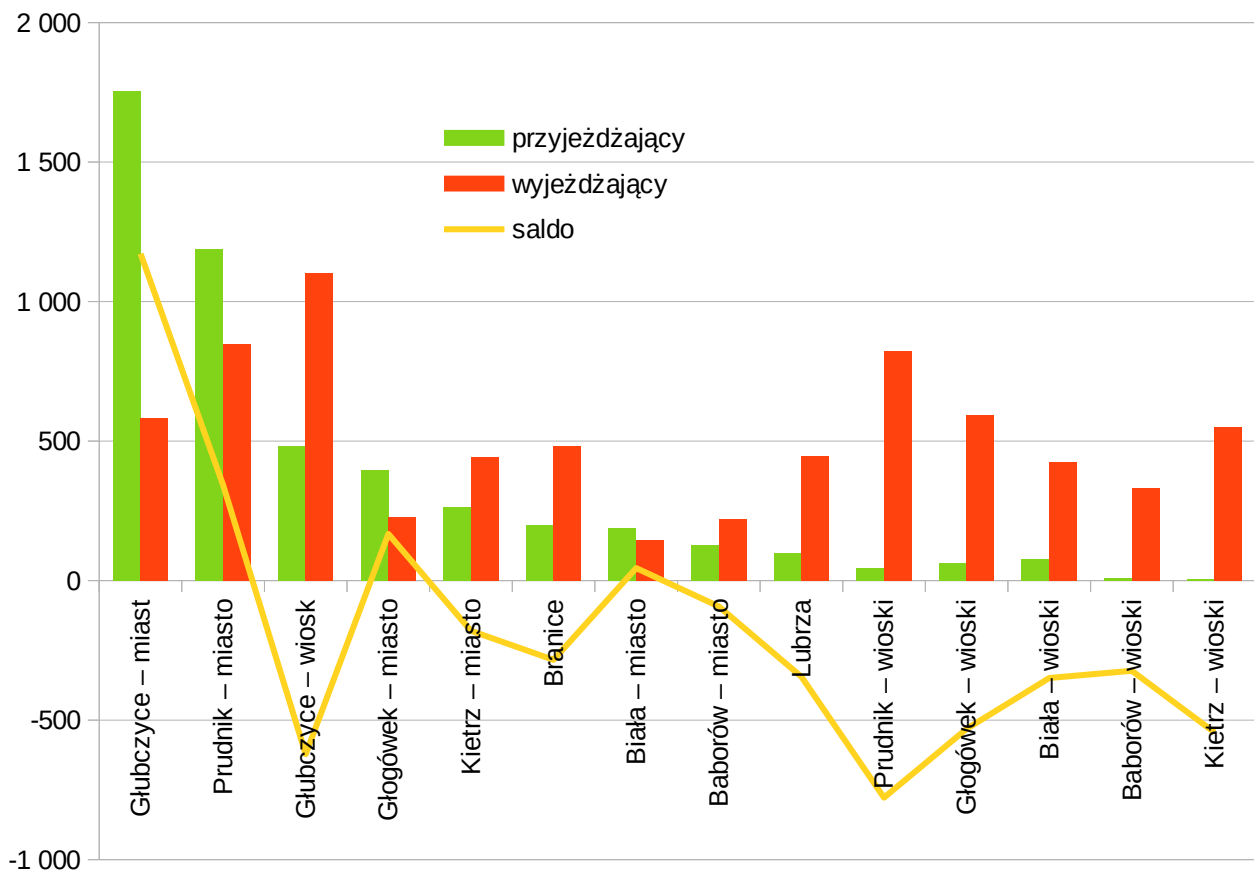
** z gminy Korfantów w szczególności wioski Ścinana Nyska, Ścinawa Mała, Puszyzna, Piechocice, Stara Jamka, Rzymkowice

*** z gminy Pawłowiczki w szczególności wioski Grudynia Wielka, Grudynia Mała, Milice.

Po ponad tysiąc osób dojeżdża do pracy w obu miastach powiatowych na terenie Związku Pogranicze (Głubczyce – 1755 osób, Prudnik – 1188 osób).

Dodatknie saldo dojazdów do pracy występuje w miastach: Głubczyce (1 172 osoby), Prudnik (342 osoby), Głogówek (167 osób) i Biała (45 osób). Pozostałe miasta mają ujemne saldo dojazdów do pracy: Baborów (-93 osoby) i Kietrz (-180 osób). Również wszystkie tereny wiejskie mają ujemne saldo dojazdów do pracy.

Na terenie całego obszaru Związku Pogranicze jest ujemne saldo -2 323 osób które wyjeżdżają do pracy do innych gmin poza obszar niniejszego opracowania.

Rysunek 2.14. Dojazdy do pracy spoza gminy

Źródło: Opracowanie własne na podstawie Polska w liczbach (dane na 31.12.2020 r.)

Tabela 2.8. Dojazdy do pracy

Obszar	Przyjeżdżający	Wyjeżdżający	Saldo
Głubczyce – miast	1 755	583	1 172
Prudnik – miast	1 188	846	342
Głubczyce – wioski	481	1 103	-622
Głogówek – miast	396	229	167
Kietrz – miast	262	442	-180
Branice	199	483	-284
Biała – miast	189	144	45
Baborów – miast	128	221	-93
Lubrza	100	445	-345
Prudnik – wioski	44	822	-778
Głogówek – wioski	61	592	-531
Biała – wioski	77	426	-349
Baborów – wioski	10	333	-323
Kietrz – wioski	6	550	-544

Źródło: Opracowanie własne na podstawie Polska w liczbach (dane na 31.12.2020 r.)

3. Komunikacja na terenie Związku „Pogranicze”

3.1. Drogi, przystanki i dworce

Na terenie Związku „Pogranicze” znajduje się prawie 85 kilometrów dróg krajowych, ponad 130 kilometrów dróg wojewódzkich oraz prawie 605 kilometrów dróg powiatowych. Szczegóły przedstawiono w tabelach od 3.1. do 3.4. oraz na rysunku 3.1.

Tabela 3.1 Drogi krajowe na terenie Związku „Pogranicze”

Numer drogi	Odcinek	Na terenie związku		Średnia odległość między parami przystanków
		Liczba km	Liczba przystanków	
38	Pietrowice – Widok	22,400	12	3,733 km
40	Wierzbiec – Twardawa	45,625	30	3,042 km
41	Piorunkowice – Trzebina	16,793	14	2,399 km
Łącznie:		84,818	56	3,029 km

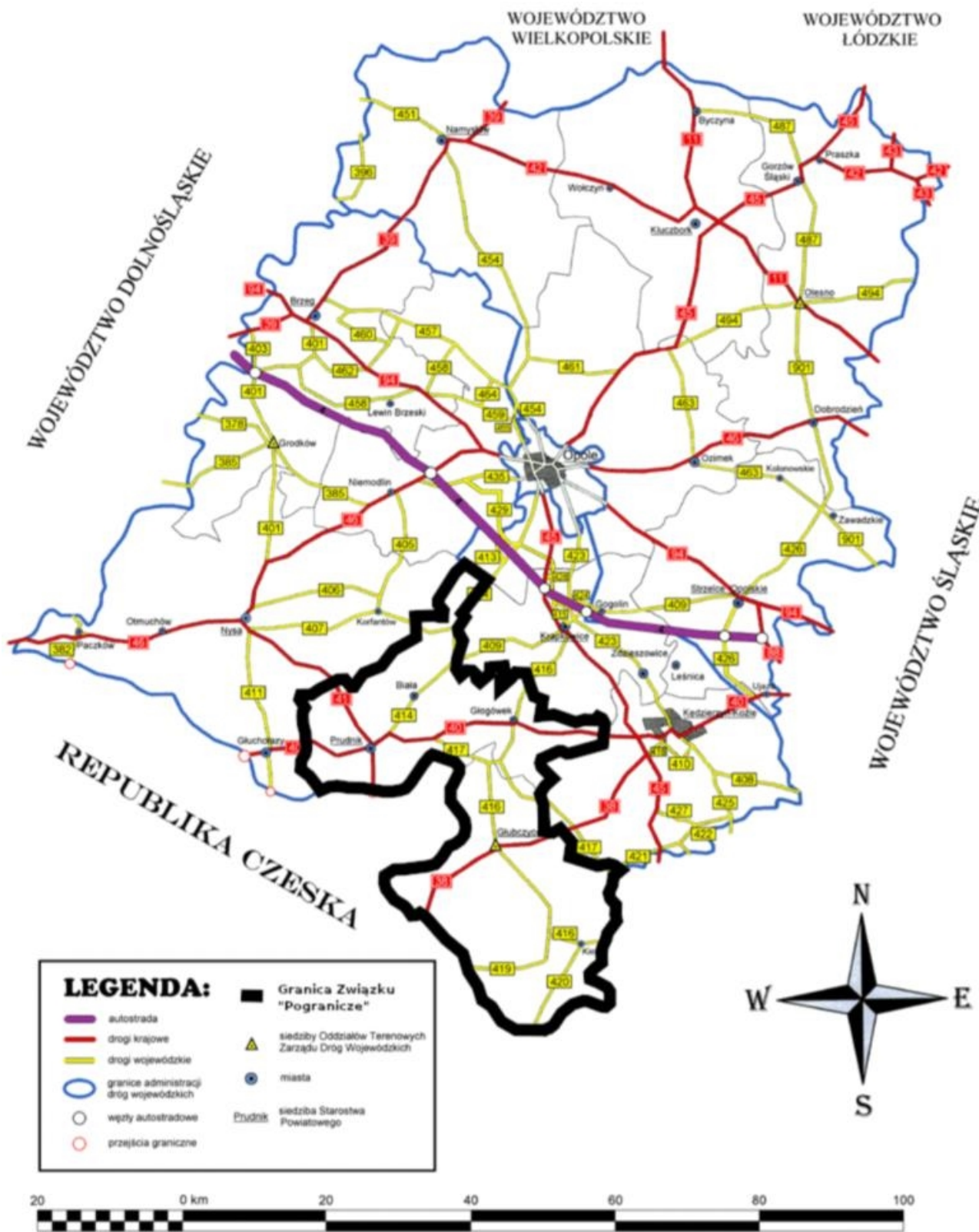
Źródło: Opracowanie własne na podstawie danych GDDKiA i Geoportalu, przystanki stan na dzień 03.12.2021 r.

Tabela 3.2. Drogi wojewódzkie na terenie Związku „Pogranicze”

Numer drogi	Odcinek	Na terenie związku		Średnia odległość między parami przystanków
		Liczba km	Liczba przystanków	
407	Pogórze – Łącznik	6,880	6	2,293 km
409	Dębina – (Moszna)	0,666	1	1,332 km
414	(Smolarnia) – Lubrza	22,120	14	3,160 km
416	Rzeczce – Kietrz	48,000	46	2,087 km
417	Laskowice – Szczyty	20,884	12	3,481 km
419	Nowa Cerekwia – Branice	16,144	18	1,794 km
420	Kietrz – Pilszcz	14,790	6	4,930 km
421	Szczyty – (Koza)	0,812	-	brak
Łącznie:		130,296	103	2,530 km

Źródło: Opracowanie własne na podstawie danych ZDW i Geoportalu, przystanki według: Załącznika do uchwały nr XXVIII/294/2021 Sejmiku Województwa Opolskiego z dnia 30 marca 2021 r.

Rysunek 3.1. Drogi krajowe i wojewódzkie na terenie województwa opolskiego



Źródło: Opracowanie własne na podstawie danych ZDW

Tabela 3.3. Dobowe natężenie ruchu na drogach krajowych i wojewódzkich

Numer drogi	Odcinek	Dobowe natężenie ruchu	
		2015 r.	2020 r.
38	Miasto Głubczyce	9 179	2 976
40	Miasto Głogówek	8 606	9 107
40	Łąka Prudnicka – Prudnik	6 426	17 149
414	Dębina – Lubrza	4 618	
416	Kietlice – Głubczyce	4 578	
414	(Smolarnia) – Dębina	4 357	
41	Piorunkowice – Prudnik	4 339	5 633
409	Dębina – (Moszna)	4 322	
38	Pietrowice – Głubczyce	4 205	4 663
41	Prudnik – Trzebina	3 987	3 275
416	Kietrz – (Pietrowice W.)	3 894	
416	Rzeczce – Głogówek	3 699	
40	Prudnik – Dytmarów	3 697	4 400
41	Prudnik Obwodnica	3 620	5 487
407	Pogórze – Łącznik	3 557	
40	Głogówek – Twardawa	3 156	3 649
40	Wierzbiec – Łąka Prudnicka	2 904	3 247
416	Nowa Cerekwia – Kietrz	2 732	
38	Głubczyce – Widok	2 602	2 888
40	Laskowice – Głogówek	2 543	3 306
416	Głogówek – Szonów	2 330	
417	Laskowice – Klisino	2 194	
416	Głubczyce – Nowa Cerekwia	1 955	
419	Nowa Cerekwia – Branice	1 410	
420	Kietrz – Pilszcz	1 394	
417	(Maciowakrze) – Szczyty	661	
421	Szczyty – (Koza)	596	
417	Szonów – Lisięcice	497	

Źródło: Opracowanie własne na podstawie GDDKiA generalny pomiar ruchu 2015 i 2020 r.

Rysunek 3.2. Dienne natężenie ruchu na drogach krajowych i wojewódzkich na terenie Związku „Pogranicze” w 2015 roku



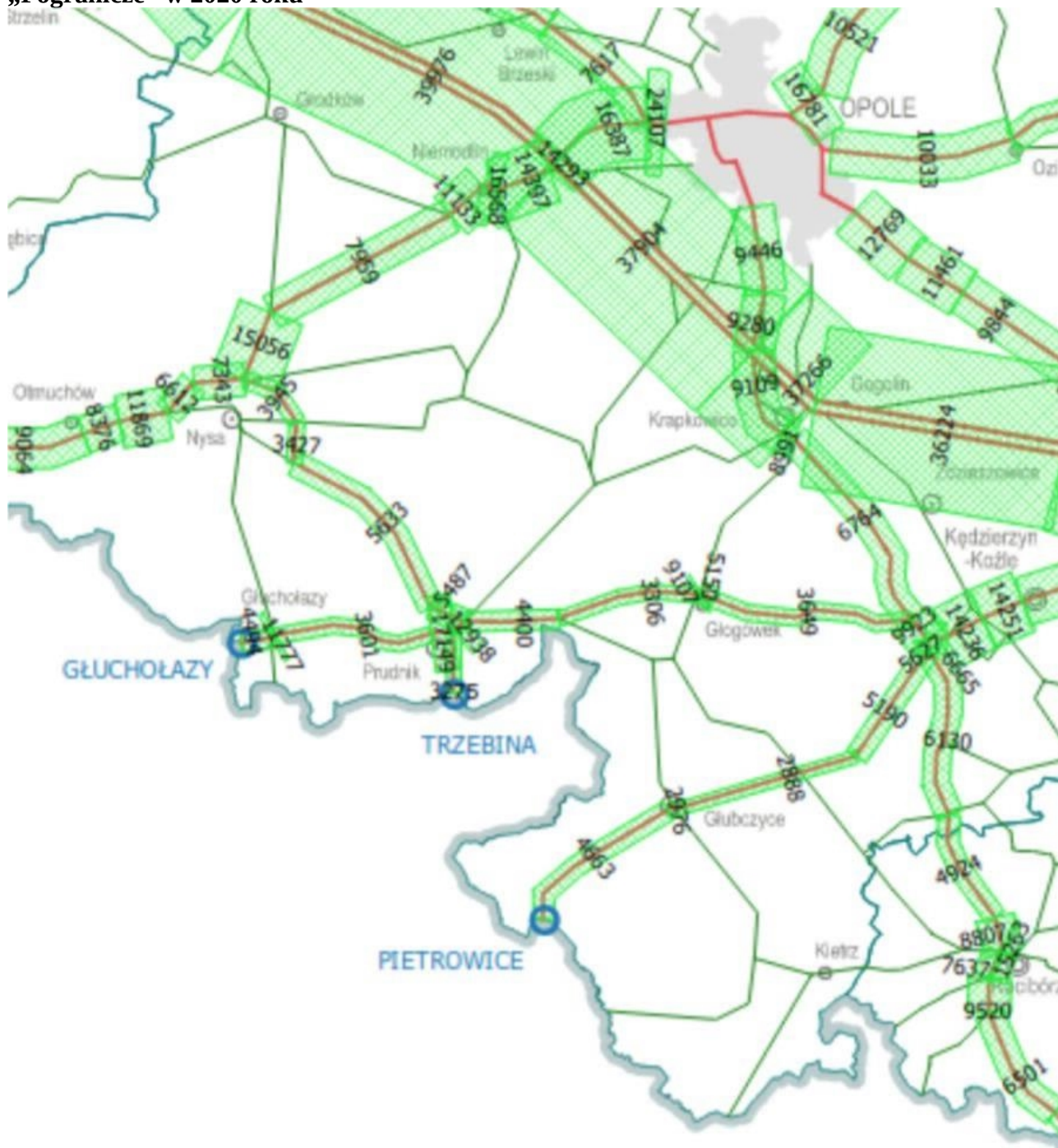
Źródło: Opracowanie własne na podstawie GDDKiA *generalny pomiar ruchu 2015 r.*

Z Tab. 3.3. wynika, że w zazwyczaj w latach 2015 – 2020 nastąpił wzrost natężenia ruchu. Spadek nastąpił na dojeździe do przejścia granicznego w miejscowości Trzebina oraz w mieście Głubczyce. W pierwszym wypadku prawdopodobnie wynikało to z ograniczeń w przekraczaniu granicy związanych z pandemią COVID-19. W drugim wypadku teoretycznie na zmniejszenie ruchu w Głubczycach mogło wpłynąć oddanie do użytku obwodnicy miasta, jednak według informacji ZDW w Opolu została ona zrealizowana 9.10.2014, czyli jeszcze przed 2015 rokiem.²

Największy wzrost liczby pokazują w mieście Prudnik, być może jednak tym razem punkt pomiarowy był ustawiony bliżej centrum, ponieważ kolejny punkt pomiarowy na zachód od Łąki Prudnickiej wykazał wzrost tylko o 11,8%.

2 Strona ZDW Opole <http://zdw.opole.pl/273/542/2014-r.html>

Rysunek 3.3. Dienne natężenie ruchu na drogach krajowych na terenie Związku „Pogranicze” w 2020 roku



Źródło: Opracowanie własne na podstawie GDDKiA generalny pomiar ruchu 2020 r.

Tabela 3.4. Drogi powiatowe na terenie Powiatu Głubczyckiego

Numer drogi	Relacja	Na terenie związku		Średnia odległość między przystankami
		Liczba km	Liczba przystanków	
12010	Głubczyce – Wiechowice	27,591	15	1,839 km
12040	Nowa Cerekwia, ul. Kolejowa	0,670	-	brak
12130	Klisino – Pomorzowiczki	7,400	1	7,400 km

12140	Głubczyce – Sławoszów	11,190	6	1,865 km
12150	Głubczyce – Lisięcice	9,542	4	2,386 km
12160	Głubczyce – Opawica	18,750	6	3,125 km
12170	Pietrowice – Opawica	11,690	5	2,338 km
12180	Dobieszów – Ciermięcice	7,750	3	2,583 km
12190	Bernacice – Ciermięcice	14,560	3	4,853 km
12200	Włodzienin – Boboluszki	13,360	4	3,340 km
12210	Uciechowice – Pilszcz	3,050	-	brak
12220	Gniewkowice – Dzierżysław	4,000	1	4,000 km
12230	Nasiedle, ul. Kolejowa	0,800	-	brak
12240	Włodzienin – Nowa Cerekwia	7,570	3	2,523 km
12250	Baborów – Sucha Psina	5,875	2	2,938 km
12260	Baborów – Dziećmarów	6,480	1	6,480 km
12270	Kietrz – Tłustomosty	7,583	1	7,583 km
12340	Rozumice – Ściborzyce W.	8,000	1	8,000 km
12350	Dzierżysław – Ściborzyce W.	4,050	-	brak
12370	Nasiedle – Ludmierzyce	5,150	2	2,575 km
12380	Jakubowice – Gródczany	4,230	1	4,230 km
12390	Niekazanice – Boboluszki	8,400	1	8,400 km
12400	Wojnowice – Sułków	6,700	1	6,700 km
12410	Dzbańce – Lewice	4,520	-	brak
12420	Zubrzyce – Równe	8,000	2	4,000 km
12430	Gołuszowice – Nowa Wieś G.	8,400	2	4,200 km
12440	Gołuszowice – Zawiszyce	8,100	3	2,700 km
12450	Debrzyce – Zawiszyce	5,650	1	5,650 km
12460	Bernatów – Pomorzowiczki	8,980	2	4,490 km
12470	Lisięcice – Królowe	5,180	2	2,590 km
12480	Bliszczycy – Wódka	8,250	4	2,063 km
12590	Baborów – (Dobrosławice)	2,592	-	brak
12610	Baborów – Szczyty	4,856	-	brak
12620	Tłustomosty – Bernacice	16,566	9	1,841 km
12630	Babice – Dziećmarów	4,910	-	brak
12640	Lisięcice – (Ciesznów)	3,000	-	brak
12760	Czerwone – Kietrz	8,573	-	brak
12770	Baborów – Dzielów	1,360	-	brak

12820	Bliszczycze – Branice	3,410	-	brak
12830	Wódka – Nasiedle	3,220	-	brak
12840	Branice – Wysoka	2,800	-	brak
12850	Głubczyce – Gadzowice	2,205	2	1,103 km
12860	Kolonia-Mokre – Radynia	4,110	-	brak
12870	Dobieszów – Pielgrzymów	4,350	1	4,350 km
12880	Głubczyce – Nowy Rożnów	2,060	1	2,060 km
12890	Grobniki – Babice	3,400	-	brak
12900	Pietrowice – Braciszów	2,020	-	brak
12910	Ściborzyce W. – (Sudice)	1,350	-	brak
12920	Kietrz – Rozumice	8,075	1	8,075 km
20810	Kietrz, ul. Głowackiego	2,009	-	brak
20820	Kietrz, ul. Okrzei	2,184	-	brak
20830	Kietrz, ul. Wojska Polskiego	0,947	-	brak
Łącznie:		336,468	91	7,395 km

Źródło: Opracowanie własne na podstawie danych Starostwa Powiatowego w Głubczycach i Geoportalu, przystanki według: Załącznik Nr 1 do Uchwały Nr XXXIX/280/2013 Rady Powiatu w Głubczycach z dnia 19 grudnia 2013 r.

Tabela 3.5. Drogi powiatowe na terenie Powiatu Prudnickiego

Numer drogi	Relacja	Na terenie związku		Średnia odległość między parami przystanków
		Liczba km	Liczba przystanków	
12020	Biała – Laskowice	7,204	6	2,401 km
12030	Raławice Śl., ul. Kolejowa	0,183	2	0,183 km
12050	Wasiłowice – (Węza)	5,047	-	brak
12060	Biała – (Sowin)	12,625	10	2,525 km
12070	Błaziejowice D. – (Smolarnia)	3,634	2	3,634 km
12080	Biała – Mochów	15,185	14	2,169 km
12090	Mochów – Raławice Śląskie	7,333	4	3,667 km
12100	Głogówek – (Żuzela)	4,868	6	1,623 km
12110	Zwiastowice – (Ucieszków)	1,648	2	1,648 km
12120	(Gościęcin) – Szonów	8,074	6	2,691 km
12320	Chrzelice – Łącznik	1,860	4	0,930 km
12490	Stare Kotkowice – (Trawniki)	3,862	4	1,931 km
12500	Prudnik, ul. Skowrońskiego	5,371	8	1,343 km
12510	Rostkowice – Krobusz	4,494	4	2,247 km

12520	Biała – Grabina	6,826	1	13,652 km
12530	DK40 – Dytmarów	2,362	-	brak
12540	Kazimierz – Błazejowice D.	8,216	-	brak
12550	Zawada – (Pisarzowice)	3,469	1	6,938 km
12560	Nowy Browiniec – Otoki	12,279	4	6,140 km
12570	Trzebina – Dębowiec	5,024	-	brak
12580	Biała – Józefów	2,670	-	brak
12600	(Rozkochów) – Biedrzychowice	1,687	-	brak
12640	(Lisiecice) – Ciesznów	0,819	-	brak
12650	Kazimierz – Wróblin	3,172	-	brak
12660	Łącznik – Ogiernicze	1,691	-	brak
12670	Lubrza – Prężynka	1,639	2	1,639 km
12680	Łącznik – Ligota Bialska	6,659	8	1,665 km
12690	Zawada – Kierpień	2,881	-	brak
12700	Chrzelice – Jeleni Dwór	4,016	2	4,016 km
12710	Wasiłowice – Ligota Bialska	2,374	2	2,374 km
12720	Krobosz – Radostynia	1,702	-	brak
12730	Gostomia – Nowa Wieś Prud.	1,831	-	brak
12740	Łącznik – Radostynia	4,670	-	brak
12750	Dobroszewice – Olszynka	4,620	2	4,620 km
12780	Leśnik – Kierpień	4,258	4	2,129 km
12790	Olszynka – Słoków	2,057	2	2,057 km
12800	Lubrza – Jasiona	2,661	3	1,774 km
12810	Żabnik – Zawada	6,744	8	1,686 km
14590	(Rozkochów) – St. Kotkowice	1,227	-	brak
15260	(Korfantów) – Biała	7,161	6	2,387 km
15270	(Przydroże Wielkie) – Śmicz	2,280	-	brak
15280	(St. Jamka) – Kolonia Otocka	2,848	2	2,848 km
15300	(Korfantów) – Rudziczka	4,262	-	brak
16110	Wierzbiec – Rudziczka	9,340	8	2,335 km
16120	Niemysłowice – Szybowice	7,006	9	1,557 km
16130	Prudnik – Śmicz	12,777	12	2,130 km
16140	Prudnik – Biała	9,065	8	2,266 km
16150	Trzebina – Krzyżkowice	10,246	16	1,281 km
16160	Prudnik – (Pokrzywna)	8,318	11	1,512 km

16170	Łąka Prudnicka – (Starowice)	4,084	6	1,361 km
16180	Łąka Prudnicka – (Pokrzywna)	5,971	4	2,986 km
16420	Piorunkowice – DK41	0,482	4	0,241 km
18100	(Pietna) – Twardawa	1,820	4	0,910 km
18370	(Dobra) – Rzepcze	4,544	6	1,515 km
22700	Prudnik, ul. Kolejowa	1,265	3	0,843 km
Łącznie:		268,411	210	2,556 km

Źródło: Opracowanie własne na podstawie danych Starostwa Powiatowego w Prudniku i Geoportalu, przystanki według: Załącznik do uchwały nr X/109/2019 Rady Powiatu w Prudniku z dnia 27 maja 2019 r.

Na terenie Związku „Pogranicze” jest prawie 820 km dróg powiatowych i wyższych kategorii. Wszystkie drogi krajowe i wojewódzkie, a także większość powiatowych są utwardzone. Tylko nieliczne drogi powiatowe są drogami gruntowymi. Oprócz wymienionych powyżej dróg są jeszcze drogi gminne, szczególnie na terenie miast.

Przy powyższych drogach znajduje się 460 przystanków. Widać istotny deficyt przy drodze krajowej 38 oraz drogach powiatowych powiatu głubczyckiego.

Dworce Autobusowe znajdują się w Prudniku, Głubczycach i Głogówku. Dworzec w Prudniku jest w trakcie przebudowy. W dniu 16 września 2021 roku, Gmina Prudnik zawiadomiła o wyborze najkorzystniejszej oferty na budowę nowego Dworca Autobusowego w Prudniku. Obecnie trwają prace o wartości prawie 9 milionów zł. Obiekt zostanie oddany do użytku do końca I kwartału 2023 roku.

Fot. 3.1. Dworzec Autobusowy w Prudniku w 2017 roku



Źródło: Fotografia Włodzimierz Karsznia

Rysunek 3.4. Wizualizacja nowego Dworca Autobusowego w Prudniku

Źródło: Gmina Prudnik

Fot. 3.2. Dworzec Autobusowy w Głubczycach w 2022 roku

Źródło: Materiały własne Związku „Pogranicze”

Fot. 3.3. Dworzec Autobusowy w Głogówku

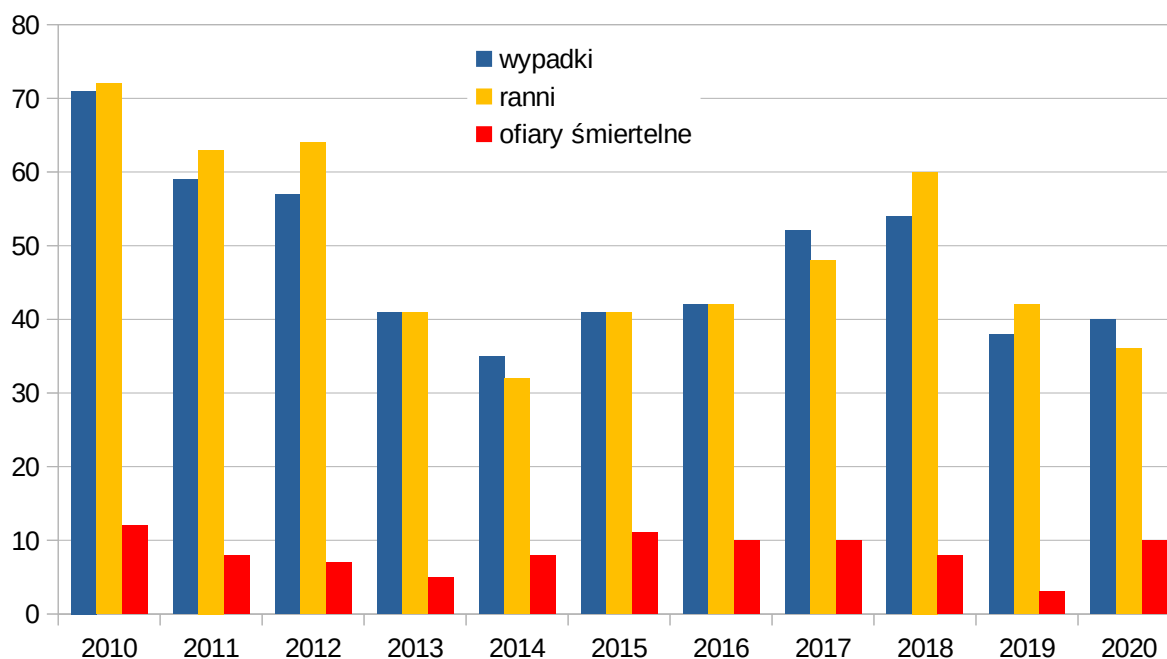


Źródło: Fotografia Samuel Suder

3.2. Bezpieczeństwo na drogach

Na terenie Związku „Pogranicze” w latach 2010 – 2020 na drogach wydarzyło się 544 wypadków, w których 556 osób zostało rannych, a 92 zginęły. Najmniejsza liczba wypadków i osób rannych była w 2014 roku. Można sądzić, że do tego czasu poprawa jakości infrastruktury drogowej przyczyniała się do minimalizacji zagrożeń, a w kolejnych latach dalsza poprawa jakości zachęcała do zbyt szybkiej jazdy.

Rysunek 3.5. Ilość wypadków i ich ofiar w poszczególnych latach na terenie Związku „Pogranicze”



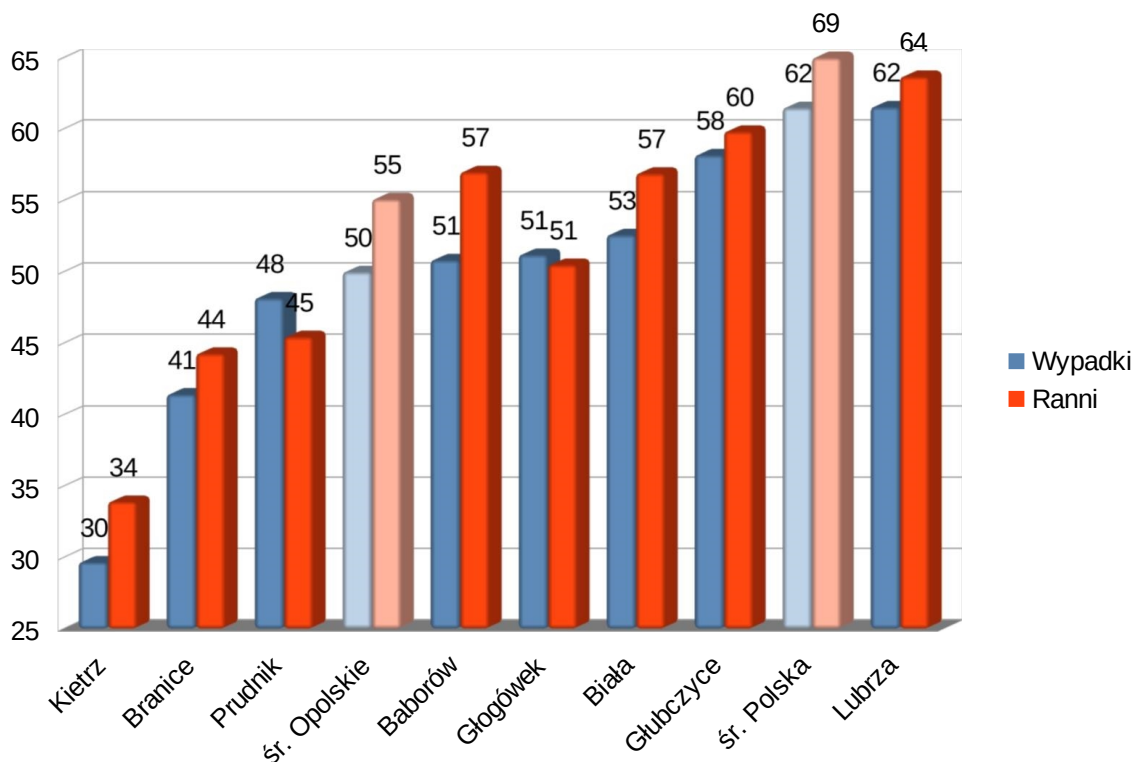
Źródło: Opracowanie własne na podstawie Polska w liczbach

W przeliczeniu na liczbę mieszkańców ilość wypadków i rannych jest podobna dla średniej województwa opolskiego, ale ilość ofiar śmiertelnych przewyższa średnie zarówno dla województwa jak i całego kraju.

Dostępne dane wskazują, że infrastruktura na głównych drogach jest wystarczająca do zapewnienia niższej liczby wypadków od średniej krajowej. Kiedy jednak zdarza się wypadek jego skutki są bardziej dotkliwe niż wynikałoby to ze średniej. Więcej ofiar śmiertelnych przy mniejszej liczbie wypadków może sugerować skutki nadmiernej prędkości.

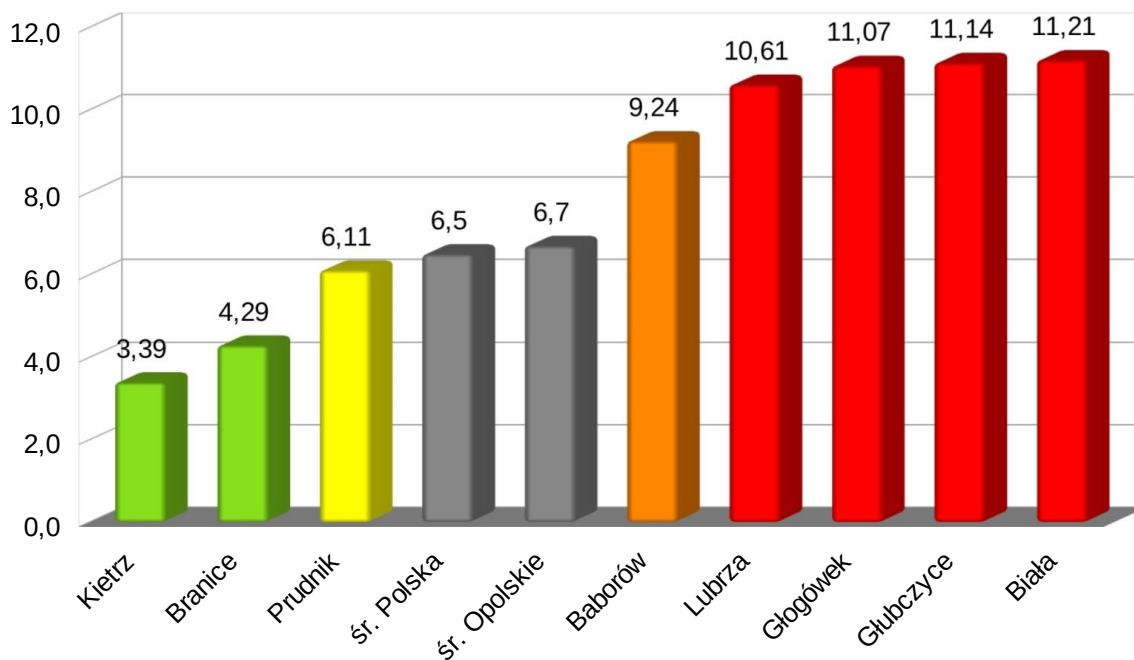
Większą ilość ofiar śmiertelnych obserwujemy w gminach położonych wzdłuż tras łączących siedziby obu powiatów wchodzących w skład Związku „Pogranicze” z miastem wojewódzkim. Odległość obu ośrodków powiatowych od Opola jest na granicy strefy akceptowanych czasów codziennych dojazdów. Być może kiedy kierowcy napotkają w Opolu korki, utracony czas rekompensują szybszą jazdą. Główne znaczenie dla mieszkańców Związku „Pogranicze” mają właśnie drogi wojewódzkie 414 i 416 łączące Prudnik i Głubczyce z Opolem. Znaczenie to jest nawet większe niż dróg krajowych, które odgrywają bardziej rolę tranzytową.

Rysunek 3.6. Średnioroczna ilość wypadków i osób rannych w przeliczeniu na 100 000 mieszkańców



Źródło: Opracowanie własne na podstawie Polska w liczbach

Rysunek 3.7. Średnioroczna ilość ofiar śmiertelnych w przeliczeniu na 100 000 mieszkańców



Źródło: Opracowanie własne na podstawie Polska w liczbach

3.3. Diagnoza transportu publicznego

Oś transportu wschód – zachód stanowi linia kolejowa numer 137 omówiona w następnym dziale. Resztę transportu publicznego na terenie Związku „Pogranicze” realizuje transport autobusowy. W nim zezwolenia na regularne linie wydają stosowne jednostki samorządu terytorialnego. Przeanalizowano je w kolejnych dwóch tabelach.

Tabela 3.6. Zezwolenia wydane przez członków Związku „Pogranicze”

Lp.	Przewoźnik	Numer	Nazwa linii na zezwoleniu	Organ wydający zezwolenie	Ilość kursów w dzień nauki szkolnej	Ilość kursów w dzień wolny
1	PKS Głubczyce Sp. z o.o.	1008	Głubczyce – Głubczyce przez Kietrz, Pilszcz	Starosta Głubczycki	8	0
2	PKS Głubczyce Sp. z o.o.	1009	Kietrz – Głubczyce przez Pilszcz, Włodzienin	Starosta Głubczycki	7	0
3	PKS Głubczyce Sp. z o.o.	1013	Głubczyce – Kietrz przez Branice	Starosta Głubczycki	1	0
4	PKS Głubczyce Sp. z o.o.	1020	Głubczyce - Widok	Burmistrz Głubczyc	11	0
5	PKS Głubczyce Sp. z o.o.	1021	Nasiedle – Głubczyce przez Dzbańce	Starosta Głubczycki	2	0
6	PKS Głubczyce Sp. z o.o.	1022	Głubczyce – Opawica przez Równe	Burmistrz Głubczyc	4	0
7	PKS Głubczyce Sp. z o.o.	1024	Głubczyce - Pietrowice przez Zopowy	Burmistrz Głubczyc	15	0
8	PKS Głubczyce Sp. z o.o.	1026	Głubczyce – Braciszów	Burmistrz Głubczyc	8	0
9	PKS Głubczyce Sp. z o.o.	1028	Głubczyce – Pilszcz	Starosta Głubczycki	7	0
10	PKS Głubczyce Sp. z o.o.	1035	Głubczyce – Klisino przez Kietlice	Burmistrz Głubczyc	12	0
11	PKS Głubczyce Sp. z o.o.	1036	Głubczyce – Bliszczyce przez Włodzienin	Starosta Głubczycki	1	0

12	PKS Głubczyce Sp. z o.o.	1039	Dzierżkowice – Głubczyce przez Dzbańce	Starosta Głubczycki	5	0
13	PKS Głubczyce Sp. z o.o.	1040	Głubczyce – Branice przez Bliszczycy	Starosta Głubczycki	1	0
14	PKS Głubczyce Sp. z o.o.	1042	Branice – Kietrz przez Nasiedle	Starosta Głubczycki	3	0
15	PKS Głubczyce Sp. z o.o.	1043	Dzierżkowice – Kietrz przez Dzierżysław	Starosta Głubczycki	2	0
16	PKS Głubczyce Sp. z o.o.	1044	Kietrz – Głubczyce przez Czerwonków, Boguchwałów	Starosta Głubczycki	2	0
17	PKS Głubczyce Sp. z o.o.	1050	Głubczyce – Dziećmarów przez Widok	Starosta Głubczycki	2	0
18	PKS Głubczyce Sp. z o.o.	1056	Głubczyce-Włodzienin Kolonia przez: Nowa Wieś Głubczycka	Starosta Głubczycki	1	0
19	PKS Głubczyce Sp. z o.o.	1057	Głubczyce – Gołuszowice	Burmistrz Głubczyc	3	0
20	PKS Głubczyce Sp. z o.o.	1062	Klisino – Głubczyce przez Liszęcice	Burmistrz Głubczyc	11	0
21	PKS Głubczyce Sp. z o.o.	1063	Głubczyce – Opawica	Burmistrz Głubczyc	6	0
22	PKS Głubczyce Sp. z o.o.	1064	Pietrowice – Chomiąza	Burmistrz Głubczyc	1	0
23	PKS Głubczyce Sp. z o.o.	1066	Głubczyce - Nowe Gołuszowice	Burmistrz Głubczyc	12	0
24	PKS Głubczyce Sp. z o.o.	1067	Nowe Sady – Liszęcice	Burmistrz Głubczyc	13	0
25	PKS Głubczyce Sp. z o.o.	1068	Branice – Włodzienin	Starosta Głubczycki	3	0
26	PKS Głubczyce	1069	Bogdanowice – Bernacice	Starosta Głubczycki	1	0

	Sp. z o.o.					
27	PKS Głubczyce Sp. z o.o.	1071	Głubczyce – Branice przez Kietrz	Starosta Głubczycki	2	0
28	PKS Głubczyce Sp. z o.o.	2004	Kietrz - Wojnowice	Burmistrz Kietrza	2	0
29	PKS Głubczyce Sp. z o.o.	2005	Kietrz – Nasiedle	Burmistrz Kietrza	5	0
30	PKS Głubczyce Sp. z o.o.	2006	Kietrz – Pilszcz	Burmistrz Kietrza	6	0
31	PKS Głubczyce Sp. z o.o.	2007	Kietrz – Kietrz	Burmistrz Kietrza	6	0
32	PKS Głubczyce Sp. z o.o.	2008	Kietrz – Nasiedle	Burmistrz Kietrza	6	0
33	PKS Głubczyce Sp. z o.o.	2011	Włodzienin Kolonia – Branice	Wójt Gminy Branice	14	0
34	PKS Głubczyce Sp. z o.o.	2012	Włodzienin Kolonia – Dzierżkowice	Wójt Gminy Branice	12	0
35	PKS Głubczyce Sp. z o.o.	3101	Biała - Prudnik przez Prężynka	Starosta Prudnicki	2	0
36	PKS Głubczyce Sp. z o.o.	3103	Prudnik-Prudnik przez Trzebina Czyżowice	Starosta Prudnicki	2	0
37	PKS Głubczyce Sp. z o.o.	3104	Prudnik – Prudnik przez Mieszkowice	Burmistrz Prudnika	12	0
38	PKS Głubczyce Sp. z o.o.	3105	Prudnik – Wieszczyzna przez Dębowiec	Burmistrz Prudnika	4	0
39	PKS Głubczyce Sp. z o.o.	3106	Głogówek – Prudnik przez Wierzch, Krzyżkowice	Starosta Prudnicki	12	0
40	PKS Głubczyce Sp. z o.o.	3107	Dobroszewice – Lubrza przez Słoków	Wójt Gminy Lubrza	3	0

41	PKS Głubczyce Sp. z o.o.	3108	Prudnik – Prudnik przez Trzebina, Dytmarów	Starosta Prudnicki	4	0
42	PKS Głubczyce Sp. z o.o.	3109	Głogówek – Prudnik przez Gostomia	Starosta Prudnicki	2	0
43	PKS Głubczyce Sp. z o.o.	3110	Prudnik – Biała przez Śmicz	Starosta Prudnicki	4	0
44	PKS Głubczyce Sp. z o.o.	3112	Głogówek - Głogówek przez Solec, Zawada	Starosta Prudnicki	1	0
45	PKS Głubczyce Sp. z o.o.	3113	Głogówek – Głogówek przez Mionów	Burmistrz Głogówka	2	0
46	PKS Głubczyce Sp. z o.o.	3114	Głogówek – Głogówek przez Zawada	Burmistrz Głogówka	1	0
47	PKS Głubczyce Sp. z o.o.	3116	Głogówek – Głogówek przez Głogowiec, Szonów, Kazimierz	Starosta Prudnicki	1	0
48	PKS Głubczyce Sp. z o.o.	3117	Głogówek - Głogówek przez Kierpień, Mionów, Solec, Zawada	Starosta Prudnicki	1	0
49	PKS Głubczyce Sp. z o.o.	3120	Dzierżysławice – Nowe Kotkowice przez Głogówek	Burmistrz Głogówka	5	0
50	PKS Głubczyce Sp. z o.o.	3121	Głogówek – Twardawa przez Biedrzychowice	Burmistrz Głogówka	1	0
51	PKS Głubczyce Sp. z o.o.	3122	Głogówek-Prudnik przez Wierzch, Lubrza	Starosta Prudnicki	4	0
52	PKS Głubczyce Sp. z o.o.	3123	Prudnik – Prudnik przez Lubrza, Prężynka	Starosta Prudnicki	3	0
53	PKS Głubczyce Sp. z o.o.	3124	Prudnik – Prudnik przez Wierzbiec, Szybowice	Burmistrz Prudnika	5	0
54	PKS Głubczyce Sp. z o.o.	3125	Górka Prudnicka – Prudnik przez Biała, Lubrza	Starosta Prudnicki	8	0
55	PKS Głubczyce	3126	Głogówek-Prudnik przez Raclawice	Starosta Prudnicki	2	0

	Sp. z o.o.					
56	PKS Głubczyce Sp. z o.o.	3127	Prudnik-Prudnik, Biała, Chrzelice	Starosta Prudnicki	6	0
57	PKS Głubczyce Sp. z o.o.	3128	Głogówek- Prudnik przez Wilków, Biała	Starosta Prudnicki	10	0
58	PUH Fox Michał Jednoróg	Ko- muni- kacja miej- ska	Prudnik Wiejska – Klasztor przez Prudnik Kościuszki	Burmistrz Prudnika	49	6

Źródło: Opracowanie własne na podstawie danych od Jednostek Samorządu Terytorialnego i przewoźników

Tabela 3.7. Zezwolenia na linie regularne wydane przez inne organy

Lp.	Przewoźnik	Numer	Nazwa linii	Organ wydający zezwolenie	Ilość kursów w dzień nauki szkolnej	Ilość kursów w dzień wolny
1	Auto-Fan Dąbrowski Zbigniew		Linie szkolne na terenie Gminy Biała	Burmistrz Białej	5	0
2	Biuro Podróży Opawy W. Tokarz Sp. j.		Prudnik – Wrocław przez Głuchołazy, Nysa, Grodków	Marszałek Województwa Opolskiego	16	13
3	EUROBUS Kurowski Piotr Sp. z o.o.		Rzymkowice – Grabina przez Piechocice	Marszałek Województwa Opolskiego	3	0
4	EUROBUS Kurowski Piotr Sp. z o.o.		Stara Jamka – Przechód przez Pogórze	Marszałek Województwa Opolskiego	4	0
5	GTVBUS Polska Sp. z o.o.		Kędzierzyn-Koźle – Głogówek przez Naczęsławice	Marszałek Województwa Opolskiego	2	0
6	GTVBUS Polska Sp. z o.o.		Kędzierzyn-Koźle – Głogówek przez Biedrzychowice	Marszałek Województwa Opolskiego	5	0
7	GTVBUS Polska Sp. z o.o.		Kędzierzyn-Koźle – Głubczyce przez Lisięcice	Marszałek Województwa Opolskiego	4	0
8	GTVBUS		Kędzierzyn-Koźle – Branice	Marszałek	2	0

	Polska Sp. z o.o.		przez Głubczyce, Dzbańce	Województwa Opolskiego		
9	GTVBUS Polska Sp. z o.o.		Głogówek, Winiary – Opole przez Walce	Marszałek Województwa Opolskiego	4	0
10	OPKS S.A.		Głuchołazy – Opole przez Pokrzywna, Dębina	Marszałek Województwa Opolskiego	16	4
11	OPKS S.A.		Głuchołazy – Opole przez Pokrzywna, Górka Prudnicka	Marszałek Województwa Opolskiego	10	2
12	OPKS S.A.		Głubczyce – Opole przez Lisięcice, Głogówek	Marszałek Województwa Opolskiego	16	2
13	PKS Głubczyce Sp. z o.o.	1001	Opole – Kietrz	Marszałek Województwa Opolskiego	15	8
14	PKS Głubczyce Sp. z o.o.	1002	Branice – Opole	Marszałek Województwa Opolskiego	5	0
15	PKS Głubczyce Sp. z o.o.	1003	Pilszcz – Opole	Marszałek Województwa Opolskiego	1	1
16	PKS Głubczyce Sp. z o.o.	1004	Kietrz – Opole	Marszałek Województwa Opolskiego	1	0
17	PKS Głubczyce Sp. z o.o.	1006	Głubczyce – Głogówek	Marszałek Województwa Opolskiego	2	0
18	PKS Głubczyce Sp. z o.o.	1012	Raławice Śląskie – Racibórz	Marszałek Województwa Opolskiego	10	0
19	PKS Głubczyce Sp. z o.o.	1014	Racibórz – Dzierżkowice	Marszałek Województwa Opolskiego	1	0
20	PKS Głubczyce Sp. z o.o.	1016	Głubczyce – Raławice Śląskie	Marszałek Województwa Opolskiego	4	0
21	PKS Głubczyce Sp. z o.o.	1017	Racibórz – Branice	Marszałek Województwa Opolskiego	4	0
22	PKS Głubczyce Sp. z o.o.	1019	Głubczyce – Wrocław przez Prudnik, Rudziczka, Nysa, Grodków	Marszałek Województwa Opolskiego	4	2

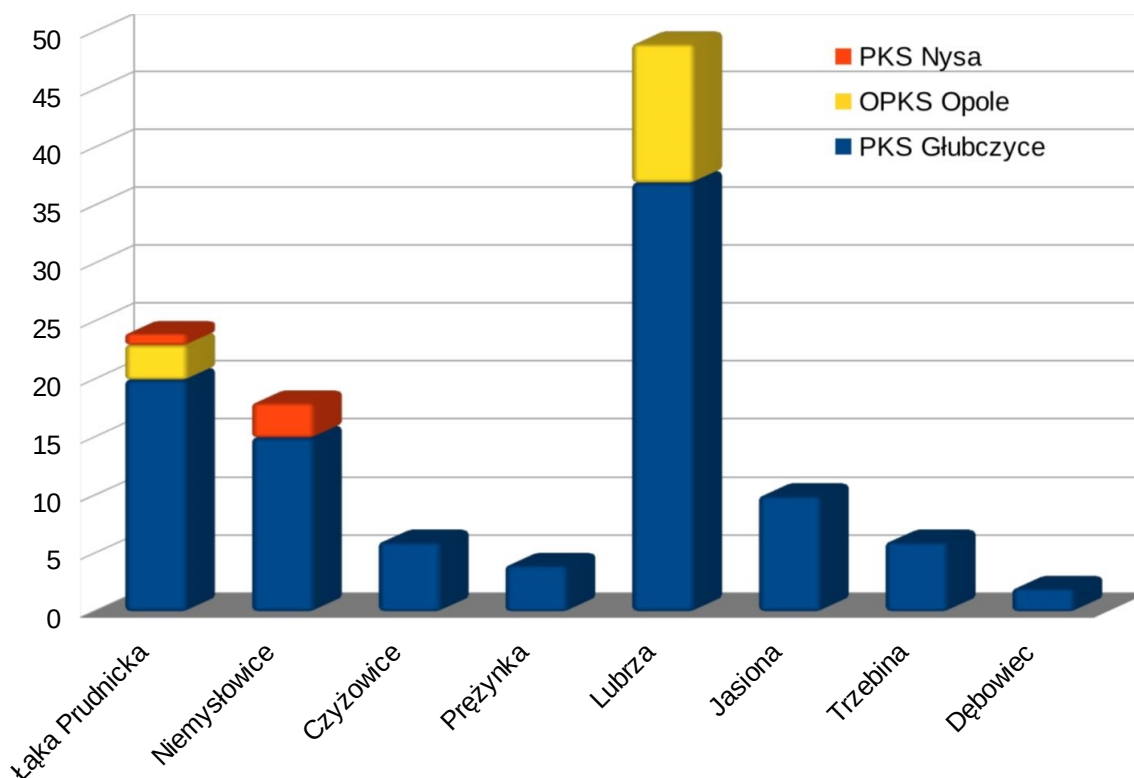
23	PKS Głubczyce Sp. z o.o.	1027	Głubczyce – Kędzierzyn Koźle	Marszałek Województwa Opolskiego	3	0
24	PKS Głubczyce Sp. z o.o.	1030	Głubczyce – Kędzierzyn Koźle	Marszałek Województwa Opolskiego	7	0
25	PKS Głubczyce Sp. z o.o.	1033	Głubczyce – Głogówek	Marszałek Województwa Opolskiego	1	0
26	PKS Głubczyce Sp. z o.o.	1052	Racibórz – Branice	Marszałek Województwa Opolskiego	1	0
27	PKS Głubczyce Sp. z o.o.	1061	Głubczyce – Raławice Śląskie	Marszałek Województwa Opolskiego	1	0
28	PKS Głubczyce Sp. z o.o.	3003	Głuchołazy – Kędzierzyn-Koźle przez Raławice Śląskie	Marszałek Województwa Opolskiego	15	0
29	PKS Głubczyce Sp. z o.o.	3008	Korfantów – Prudnik	Marszałek Województwa Opolskiego	6	0
30	PKS Głubczyce Sp. z o.o.	3009	Prudnik – Prudnik	Marszałek Województwa Opolskiego	3	0
31	PKS Głubczyce Sp. z o.o.	3011	Głogówek – Głogówek	Marszałek Województwa Opolskiego	2	0
32	PKS Głubczyce Sp. z o.o.	3012	Głogówek – Kędzierzyn-Koźle	Marszałek Województwa Opolskiego	6	0
33	PKS Głubczyce Sp. z o.o.	3016	Prudnik – Głuchołazy	Marszałek Województwa Opolskiego	2	0
34	PKS Głubczyce Sp. z o.o.	3017	Nysa - Prudnik	Marszałek Województwa Opolskiego	12	0
35	PKS Głubczyce Sp. z o.o.	3018	Prudnik - Krapkowice	Marszałek Województwa Opolskiego	6	0
36	PKS Głubczyce Sp. z o.o.	3020	Prudnik-Głuchołazy	Marszałek Województwa Opolskiego	0 (4 w dni robocze bez nauki szkolnej)	0
37	PKS Głubczyce	3021	Głuchołazy – Prudnik	Marszałek Województwa	7	0

	Sp. z o.o.			Opolskiego		
38	PKS Głubczyce Sp. z o.o.	3022	Prudnik – Głubczyce	Marszałek Województwa Opolskiego	2	0
39	PKS Głubczyce Sp. z o.o.	3023	Głuchołazy-Opole	Marszałek Województwa Opolskiego	6	0
40	PKS Głubczyce Sp. z o.o.	3024	Głuchołazy-Opole	Marszałek Województwa Opolskiego	9	0
41	PKS Głubczyce Sp. z o.o.	3025	Głuchołazy – Opole	Marszałek Województwa Opolskiego	6	0
42	PKS Głubczyce Sp. z o.o.	3026	Prudnik - Prudnik	Marszałek Województwa Opolskiego	5	0
43	PKS Nysa Sp. z o.o.		Moszczanka – Nysa przez Prudnik, Rudziczka	Marszałek Województwa Opolskiego	6	0
44	PKS Racibórz Sp. z o.o.		Racibórz – Kietrz przez Lekartów	Marszałek Województwa Śląskiego	13	4
45	PKS Racibórz Sp. z o.o.		Racibórz – Kietrz przez Żerdziny	Marszałek Województwa Śląskiego	13	0
46	PKS Racibórz Sp. z o.o.		Racibórz – Głubczyce przez Maków, Baborów	Marszałek Województwa Śląskiego	17	0
47	PKS Racibórz Sp. z o.o.		Racibórz – Dobrosławice przez Tłustomosty, Szczyty	Marszałek Województwa Śląskiego	2	0
48	PKS Racibórz Sp. z o.o.		Racibórz – Pietrowice Wielkie przez Tłustomosty	Marszałek Województwa Śląskiego	6	0
49	RG – Firma Transporto- wa		Bielsko-Biała – Kudowa-Zdrój przez Głubczyce, Prudnik	Marszałek Województwa Śląskiego	2	0
50	ZUK Baborów Sp. z o.o.		Baborów – Wierzbnio przez Księżę Pole	Burmistrz Baborowa	5	0
51	ZUK Baborów Sp. z o.o.		Baborów – Dziećmarów	Burmistrz Baborowa	4	0

52	ZUK Baborów Sp. z o.o.	Baborów – Dziećmarów przez Babice	Burmistrz Baborowa	4	0
53	ZUK Baborów Sp. z o.o.	Baborów – Langowo przez Dzielów, Raków, Tłustomosty	Burmistrz Baborowa	6	0

Źródło: Opracowanie własne na podstawie danych od Jednostek Samorządu Terytorialnego i przewoźników

Rysunek 3.8. Liczba kursów wyjeżdżająca z Prudnika w dzień nauki szkolnej w poszczególnych kierunkach w podziale na przewoźników



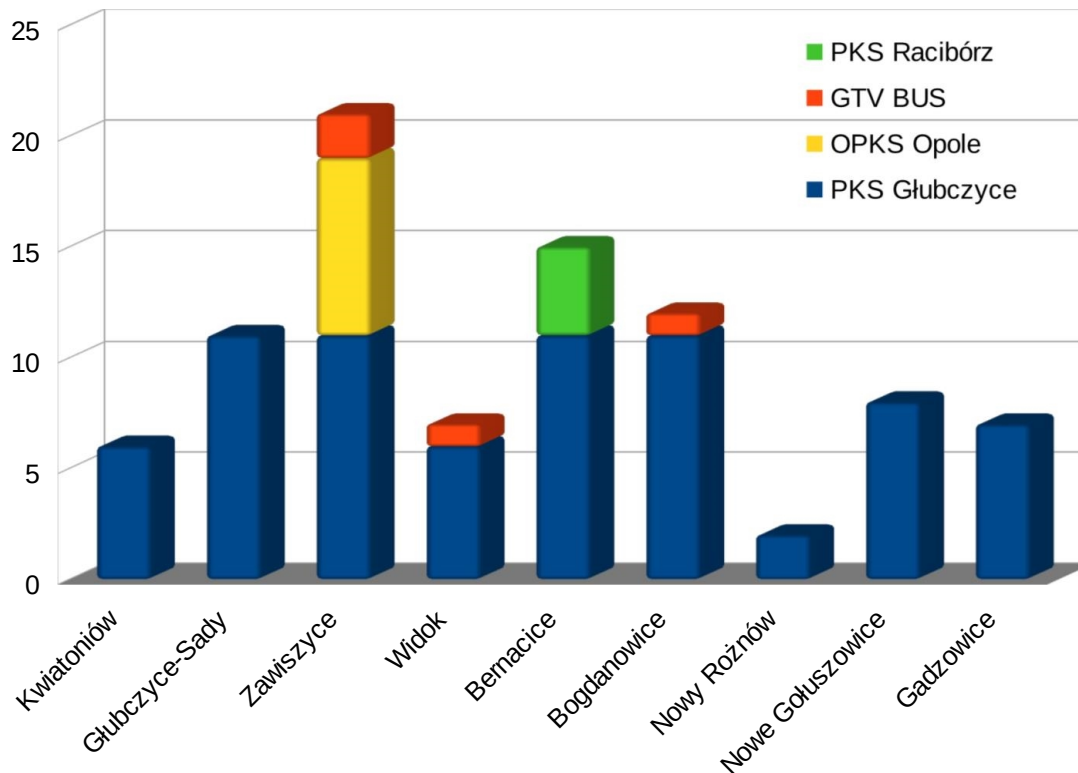
Źródło: Opracowanie własne na podstawie informacji od przewoźników i wyszukiwarki e-podróżnik

Najwięcej połączeń w transporcie w publicznym na terenie Związku „Pogranicze” świadczy Przedsiębiorstwo Komunikacji Samochodowej w Głubczycach Sp. z o.o. Firma ta zapewnia, także połączenia zewnętrzne do Opola, Głuchołaz, Nysy, Wrocławia i Raciborza. Na terenie Związku „Pogranicze” usługi przewozowe oprócz PKS Głubczyce świadczy dziesięciu innych przewoźników, część z nich jak EUROBUS czy ZUK specjalizują się w przewozach szkolnych, a inni zapewniają połączenia dalekobieżne, nawet do Bielska-Białej i Kudowy-Zdrój.

Dla mieszkańców regionu jako całości największe znaczenie mają połączenia z miastem wojewódzkim i sąsiednimi dużymi ośrodkami. Na zachód jest to Wrocław, natomiast na wschód Katowice.

Połączenia do Opola z obu miast powiatowych na terenie związku zapewniają po dwie firmy. Opolskie Przedsiębiorstwo Komunikacji Samochodowej S.A. ma obecnie silniejszą pozycję na kierunku prudnickim, a na kierunku głubczyckim zawiesiło swoje połączenia na okres wakacji. Natomiast PKS Głubczyce jest wiodącym przewoźnikiem na trasie z Głubczyc do Opola, a na prudnickiej trasie oferuje jedynie 6 kursów.

Rysunek 3.9. Liczba kursów wyjeżdżająca z Głubczyc w dzień nauki szkolnej w poszczególnych kierunkach w podziale na przewoźników



Źródło: Opracowanie własne na podstawie informacji od przewoźników i wyszukiwarki e-podróżnik

Pozostałe siedziby gmin powiatu prudnickiego znajdują się na trasach połączeń do Opola z miast powiatowych i dzięki temu mają zapewnioną dość dobrą obsługę. Gorzej wygląda sytuacja z Baborowem, Branicami i Kietrzem. Tutaj potrzebne są działania mające na celu poprawę oferty.

Docelowo na połączeniach do Opola pożądane były odjazdy w łatwych do zapamiętania odstępach czasu, równo co godzinę, a w godzinach szczytu nawet częściej. Warto, żeby połączenie do Prudnika było wydłużone do Głuchołaz, ponieważ mieszkańcy Prudnika potrzebują dojazdu zarówno do Opola, jak i do Głuchołaz. Połączenie relacji może wpłynąć na poprawę rentowności takich połączeń, do których finansowania przyczynią się również pasażerowie jadący od Głuchołaz do Opola.

Najwięcej połączeń do Wrocławia zapewnia Biuro Podróży Opawy, które zastąpiło wcześniej jeżdżący na tej trasie Euro-Bus. Przed wybuchem pandemii połączenia były realizowane co około 2 godziny, a dodatkowo uzupełniane kursami w skróconej relacji Nysa – Wrocław. Obecnie wróciła już większość połączeń na trasie Prudnik – Wrocław, które są najistotniejsze z punktu widzenia mieszkańców terenu związku. Niestety to połączenie, jako obecnie czyste

komercyjne, jest narażone na gwałtowne spadki podaży reagujące natychmiast na spadki popytu wywoływane kolejnymi falami pandemii. Na początku pandemii przez okres dwóch miesięcy połączenia były całkowicie zawieszane (od połowy marca 2020 do połowy maja 2020 jeszcze za czasów obsługi Euro-Bus).

Natomiast z Głubczyc do Wrocławia jeździ PKS Głubczyce, tutaj liczba połączeń zmieniała się w czasie od maksymalnie 3 w przeszłości, dwóch porannych w różnych godzinach i jednego popołudniowego. Obecnie jest to jedno połączenie poranne i popołudniowe w wybrane dni tygodnia. To połączenie w trakcie pandemii, również działało czysto komercyjnie i dlatego również miało przerwę w obsłudze podróżnych. Jest bardzo istotne, żeby zachować ciągłość obsługi, szczególnie w krytycznych momentach dojazdów tygodniowych, czyli piątek i niedziela popołudniu.

Istnieje także jedno kolejowe bezpośrednie połączenie w dni robocze do Wrocławia z Prudnika i Racławic Śląskich. Ze względu na przejazd przez Brzeg i Oławę zapewnia ono jednak nieco dłuższy czas przejazdu.

W kierunku Katowic w przeszłości kursował z Głubczyc PKS Głubczyce, ale połączenie nie utrzymało się ze względu na silną konkurencję innych przewoźników drogowych na odcinku Racibórz – Katowice.

W chwili obecnej są pojedyncze połączenia dalekobieżne z Prudnika do Katowic. Które jednak ze względu na długą trasę nie dają pewności połączenia. Firmy kursujące busami na tej trasie często wprowadzały obowiązkową rezerwację miejsc, a w wyniku jej braku omijały miasto obwodnicą. Natomiast przewoźnik kolejowy dalekobieżny notuje duże opóźnienia i cykliczne powracające problemy z zapewnieniem odpowiedniej ilości sprawnych lokomotyw spalinowych.

Przewoźnik na trasie Bielsko-Biała – Kudowa-Zdrój (przez Głubczyce i Prudnik) po pandemii przywrócił połączenia jedynie w poniedziałki, środy i piątki.

3.4. Linie kolejowe

Na terenie Związku „Pogranicze” znajduje się 8 linii kolejowych o łącznej długości ponad 130 km. Wszystkie linie są niezelektryfikowane, a tylko linia 137 jest dwutorowa.

Tabela 3.8. Linie kolejowe na terenie Związku „Pogranicze”

Numer linii	Relacja	Na terenie związku	Ruch pasażerski
137	(Katowice) – (Legnica)	42,553 km	1876 – nadal
177	(Racibórz) – Głubczyce	21,900 km	1856 – 2000
194	(Pietrowice Wielkie) – Kietrz	2,485 km	1896 – 1993
195	(Polska Cerekwia) – Baborów	3,793 km	1908 – 1997
294	Głubczyce – Raclawice Śląskie	15,354 km	1876 – 2000
306	(Krapkowice) – Prudnik	18,436 km	1896 – 1991
325	Baborów – Pilszcz	21,810 km	1909 – 1991
333	Głuchołazy – (Jindrichov ve Slezku)	4,350 km	1875 – nadal
Łącznie:		130,681 km	

Źródło: Opracowanie własne na podstawie danych PKP PLK, Ogólnopolska Baza Kolejowa, Atlas Kolejowy Polski, Czech, Słowacji i Podkarpackiej Rusi oraz Geoportalu

Ruch pasażerski odbywa się na liniach numer 137 oraz 333. Pasażerowie mają możliwość skorzystania z 4 stacji oraz 2 przystanków osobowych. Wszystkie znajdują się na linii 137. Najwięcej podróżnych korzysta ze stacji w Prudniku. Z przystanku osobowego w Dytmarowie nie korzysta nikt lub prawie nikt. Sytuacja ta utrzymuje się w kolejnych latach.

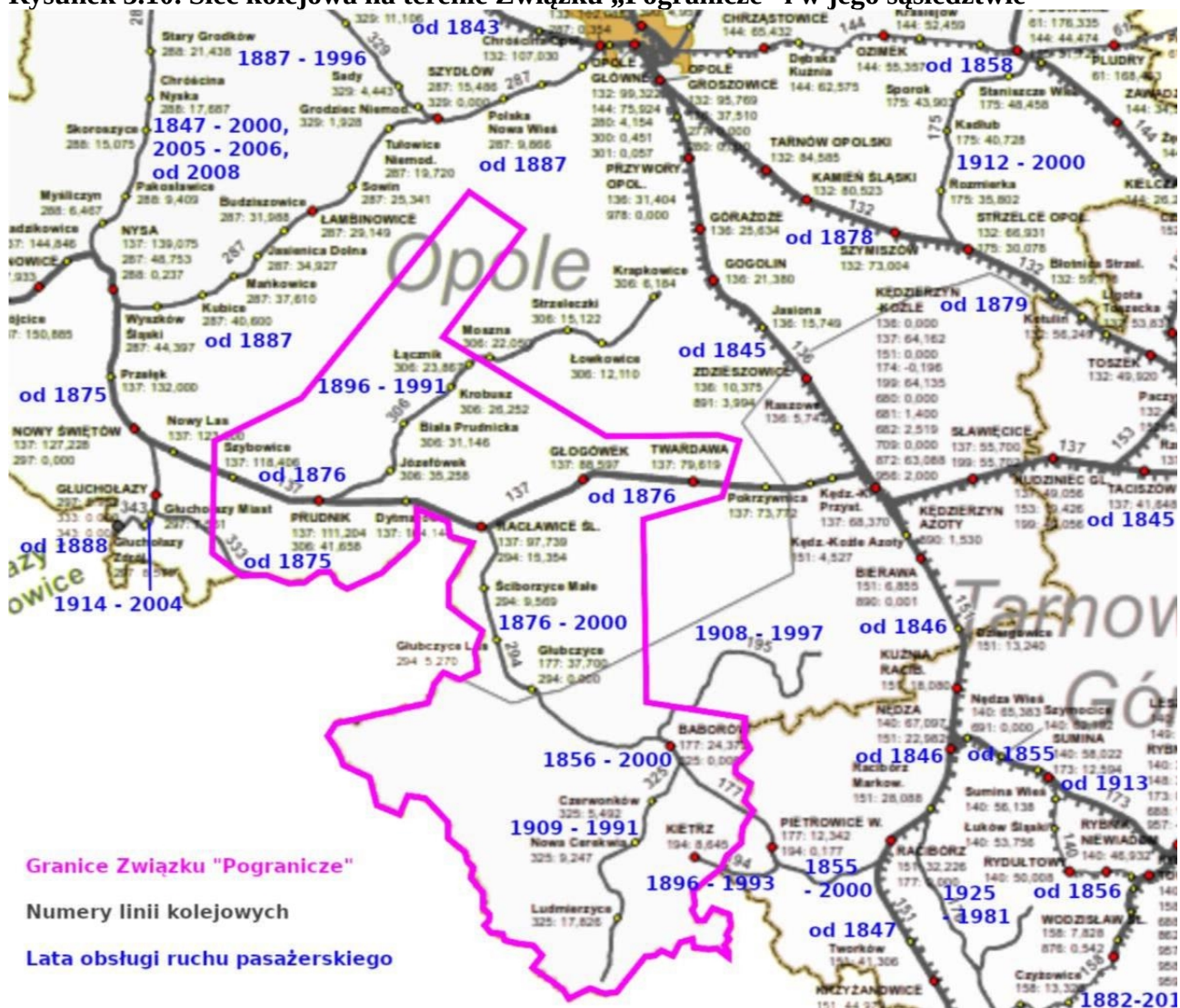
Tabela 3.9. Wymiana pasażerska na terenie Związku „Pogranicze” na tle sąsiednich stacji

Stacja / przystanek	Dobowa wymiana podróżnych				
	2017	2018	2019	2020	2021
Prudnik	100 – 149	100 – 149	100 – 149	50 – 99	100 – 149
Głogówek	50 – 99	50 – 99	50 – 99	50 – 99	50 – 99
Raclawice Śląskie	50 – 99	50 – 99	20 – 49	20 – 49	20 – 49
Twardawa	10 – 19	10 – 19	10 – 19	10 – 19	10 – 19
Szybowice	10 – 19	10 – 19	10 – 19	0 – 9	0 – 9
Dytmarów	0 – 9	0 – 9	0 – 9	0 – 9	0 – 9
Kędzierzyn-Koźle	2 400	2 700	2 600	1 400	1 600
Racibórz	1 400	1 300	1 500	1 400	1 500
Nysa	1 000 – 1 500	1 000 – 1 500	1 000 – 1 500	500 – 699	700 – 999

Źródło: Opracowanie własne na podstawie danych PKP PLK i Urzędu Transportu Kolejowego <https://dane.utk.gov.pl/sts/przewozy-pasazerskie/wymiana-pasazerska-na-s/18886,Przewozy-pasazerskie.html>

Biorąc pod uwagę środki przedziałów dobowej wymiany podróźnych oraz zakładając, że przeciętny pasażer został policzany dwa razy, podczas podróży tam i z powrotem, można założyć w przybliżeniu, że w 2021 roku z usług kolei na terenie związku skorzystało średnio dziennie 129 podróźnych.

Rysunek 3.10. Sieć kolejowa na terenie Związku „Pogranicze” i w jego sąsiedztwie



Źródło: Opracowanie własne na podstawie danych PKP PLK, Ogólnopolska Baza Kolejowa, Atlas Kolejowy Polski, Czech, Słowacji i Podkarpackiej Rusi oraz Geoportalu.

W obecnie obowiązującym rozkładzie jazdy na linii 137 kursują dwa dalekobieżne pociągi TLK: Sudety relacji Jelenia Góra – Kraków Główny oraz Kormoran relacji Olsztyn Główny – Polanica-Zdrój. Dodatkowo kursuje 5 par pociągów Regio, w tym 3 pary również w weekendy.

Odjazdy ze stacji Prudnik:

Dni robocze

4:26 Kędzierzyn-Koźle

6:20 Kędzierzyn-Koźle

7:14 Brzeg

9:47 Jelenia Góra

10:22 Wrocław Główny

11:02 Kędzierzyn-Koźle

Weekend

4:26 Kędzierzyn-Koźle

8:13 Kłodzko Miasto

9:47 Jelenia Góra

11:27 Olsztyn Główny	11:27 Olsztyn Główny
	13:19 Kędzierzyn-Koźle
	13:55 Kłodzko Miasto
14:30 Brzeg	
15:38 Kędzierzyn-Koźle	
16:44 Polanica-Zdrój	16:44 Polanica-Zdrój
17:43 Nysa	
18:19 Kraków Główny	18:19 Kraków Główny
18:45 Kędzierzyn-Koźle	19:23 Gliwice
20:29 Nysa	20:29 Nysa

Rekomenduje się dla uatrakcyjnienia połączeń na linii 137 wydłużenie relacji w ruchu regionalnym. Docelowo przy zastosowaniu taboru hybrydowego pożądana byłaby relacja bezpośrednia Nysa – Katowice. Można byłoby wywcześnie zorganizować dogodne przesiadki w Głogówku z autobusów relacji Głubczyce – Opole pozwalające z jedną przesiadką jechać w korzystnym czasie przejazdu pasażerom w relacji Głubczyce – Gliwice lub Katowice.

Dodatkowo korzyścią dla mieszkańców byłaby możliwość uzyskania dostępu do linii 333, na terenie wsi Moszczanka dzięki ponownemu otwarciu punktu obsługi podróżnych „Pokrzywna” przez który obecnie przejeżdżają czeskie pociągi w relacji Jeseník – Krnov.

Fot. 3.4. Dworzec Kolejowy w Moszczance w 1910 roku



Źródło: <https://polska-org.pl/>

Fot. 3.5. Dworzec Kolejowy w Prudniku od strony peronów

Źródło: Fotografia Petr Štefek

Fot. 3.6. Dworzec Kolejowy w Prudniku od strony miasta

Źródło: Fotografia Wojciech Gradzik

Plan Transportowy Województwa Opolskiego 2030 zakłada także przywrócenie ruchu pasażerskiego, na trasie Racibórz – Głubczyce – Raławice Śląskie. Przewozy na tej trasie zostały zawieszony w 2000 roku.

Na potrzeby niniejszego opracowania przeanalizowano ostatni rozkład na tej trasie. Wówczas było oferowanych 8 par połączeń w dni robocze. W soboty było 5 połączeń w jedną stronę, a 4 w drugą stronę, natomiast w niedziele odwrotnie. Czas przejazdu odcinka Głubczyce – Racibórz wynosił od 0:56 do 1:05. Dla porównania większość połączeń autobusowych ma czas przejazdu 0:55. Przyglądając się dokładniej czasom przejazdu między poszczególnymi punktami obsługi podróżnych okazuje się, że na terenie województwa opolskiego czasy przejazdu były przyzwoite, a problem stanowił odcinek na terenie województwa śląskiego, gdzie czasy oscyływały w okolicy 30 km/h prędkości handlowej.

Tabela 3.10. Prędkości handlowe dla połączenia Racibórz – Raławice Śląskie w 2000 roku

Odcinek	Prędkość handlowa
Racibórz – Racibórz Studzienna	25 – 29 km/h
Racibórz Studzienna – Lekartów	26 – 31 km/h
Lekartów – Pietrowice Wielkie	32 – 37 km/h
Pietrowice Wielkie – Tłustomosty	39 – 45 km/h
Tłustomosty – Baborów	50 – 56 km/h
Baborów – Bernacice	47 – 53 km/h
Bernacice – Głubczyce	42 – 54 km/h
Głubczyce – Głubczyce Las	45 – 53 km/h
Głubczyce Las – Ściborzyce Małe	43 – 52 km/h
Ściborzyce Małe – Raławice Śląskie	43 – 50 km/h

Źródło: Opracowanie własne na podstawie Sיעiowy rozkład jazdy pociągów 30.05.1999 – 27.05.2000, Kolejowa Oficyna Wydawnicza

Podsumowując problemem połączenia Raławice Śląskie – Racibórz były: słaba prędkość (szczególnie na terenie województwa śląskiego), słaba gęstość zaludnienia (szczególnie na odcinku na zachód od Głubczyc) oraz brak trakcji elektrycznej. Być może ówczesna decyzja o likwidacji była wówczas zbyt pochopna na fali podobnych cięć kolejowych przewozów w całym kraju. Ponieważ połączenie posiadało dość dobrą częstotliwość i lokalizację głównych stacji względem zabudowy. Niestety pasażerowie odzwyczaili się od oferty kolei.

W tabeli 3.11. przedstawiono dostępność poszczególnych miejsc obsługi podróżnych. Odległość do 0,1 km od najbliższej zwartej zabudowy mieszkalnej pokazuje dobrą implementację infrastruktury kolejowej służącej obsłudze podróżnych w tkankę miejscowości. Na omawianej trasie występuje taka sytuacja w Raciborzu, Pietrowicach Wielkich i Głubczycach.

Pozornie niewiele większa odległość 0,2 km w praktyce oznacza często odcięcie dworca kolejowego od zabudowy terenami niezbyt przychylnymi dla potencjalnego pasażera. Może to być zielenie nieodpowiednio pielęgnowana (chaszczce) lub będące w złym stanie technicznym budynki towarzyszące kolei. Takie otoczenie wpływa bardzo negatywnie na postrzeganie poziomu bezpieczeństwa przez potencjalnych podróżnych. Szczególnie po zmroku może być niebezpieczne.

Jest co prawda możliwość poprawy takiej sytuacji przez zmianę zagospodarowania otoczenia. Przy czym samo uporządkowanie zieleni może to być za mało. Potrzeba jest „przybliżenie miasta” przez wprowadzenie np. zabudowy usługowej w luce między dworcem a zabudową.

Możliwa jest też korekta lokalizacji peronów w celu zmniejszenia odległości dojazdu. Szczególnie głęboki remont który jest konieczny przed ponownym uruchomieniem przewozów pasażerskich stwarza dogodne warunki do relokacji niektórych peronów. Na omawianej trasie w takich sytuacjach znajdują się stacje/przystanki osobowe: Racibórz Studzienna, Tłustomosty, Baborów i Bernacice (Górne). W Ściborowicach Małych ograniczeniem w możliwości przybliżenia peronów do zabudowy jest prowadzenie linii kolejowej na sporym nasypie. Natomiast w Raławicach Śląskich trudno zmienić lokalizację stacji ze względu na to, że po odbudowie linii w kierunku Głubczyc stają się stacją węzłową. Należałoby jednak pomyśleć na ułatwieniem dróg dojazdu do peronów.

Tabela 3.11. Lokalizacja stacji i przystanków osobowych na trasie Racibórz – Raławice Śl.

Stacja lub przystanek osobowy	Odległość od	
	Najbliższej zwartej zabudowy mieszkalnej	Centrum miejscowości
Racibórz	0,1 km	0,5 km
Racibórz Studzienna	0,2 km	3,5 km
Lekartów	1,2 km	1,3 km
Pietrowice Wielkie	0,1 km	0,1 km
Tłustomosty	0,2 km	0,2 km
Baborów	0,2 km	0,7 km
Bernacice	0,2 km*	0,3 km*
Głubczyce	0,1 km	1,0 km
Głubczyce Las	2,0 km**	3,9 km
Ściborzyce Małe	0,6 km	1,2 km
Raławice Śląskie	0,5 km	1,1 km

* Bernacice Górne

** Kwiatoniów

Źródło: Opracowanie własne na podstawie danych PKP PLK, Ogólnopolska Baza Kolejowa, Atlas Kolejowy Polski, Czech, Słowacji i Podkarpackiej Rusi oraz Geoportalu.

Dla lokalizacji stacji jest również istotne położenie jej względem centrum miejscowości. Wpływa ono na to czy cała miejscowość będzie w zasięgu dojazdu pieszego. W wypadku większego miasta, jego główne usługi, skupione najczęściej w centrum. Pod tym względem dobrze wypadają: Racibórz, Pietrowice Wielkie, Tłustomosty, Bernacice (odnosząc się tylko do Bernacic Górnych), sytuacja jest też dostateczna w Głubczycach. Po drugiej stronie są skali są: Lekartów, Głubczyce Las, Ściborzyce Małe. Problematyczna jest sytuacja Baborowa gdzie Rynek znajduje się w strefie dojazdu pieszego, ale największe osiedle bloków jest po przekątnej miejscowości w odległości ponad 1,5 km.

Ponad 20 letnia przerwa w obsłudze połączeń Racibórz – Głubczyce – Raławice Śląskie doprowadziła do zmiany przyzwyczajzeń podróżnych. Dlatego aby powrót połączeń kolejowych mógł być udany oferta musiałaby być bardzo dobra. Niestety ten sam Plan Transportowy

Województwa Opolskiego 2030, który mówi o reaktywacji połączenia, zakłada tylko 4 pary połączeń.

Zastosowanie częstotliwości dwa razy gorszej niż przed likwidacją połączenia stawia pod znakiem zapytania sens całego przedsięwzięcia.

Na trasie do Katowic zdecydowanie standard połączeń poprawiłby się gdyby zastosowano połączenie relacji pociągów regionalnych. Obecnie podzielonych na części Nysa – Kędzierzyn-Koźle obsługiwana spalinowym szynobusem, następnie Kędzierzyn-Koźle – Gliwice obsługiwana elektrycznymi zespołami trakcyjnymi Przewozów Regionalnych, a ostatni odcinek Gliwice – Katowice obsługują również elektrycznymi zespołami trakcyjnymi Koleje Śląskie. Połączenie tych 3 relacji jest pożądane z punktu widzenia pasażera. Dzięki wspólnej relacji Nysa – Katowice, mieszkańcy Prudnika i Głogówka zyskaliby bezpośredni dojazd do Gliwic, Zabrze i Katowic. Najbardziej korzystny dla takiej relacji wydaje się tabor hybrydowy.

Dla mieszkańców powiatu głubczyckiego połączenia do Gliwic i Katowic mogą się odbywać z jedną przesiadką. W obecnej chwili w Raciborzu, a w przyszłości po połączeniu relacji kolejowej Nysa – Katowice, dogodnym miejscem na takie przesiadki będzie Głogówek. Należy dołożyć starań, żeby przesiadki były jak najdogodniejsze dla pasażerów. Niestety nie jest to łatwe wobec częstych zmian kolejowego rozkładu jazdy. Większą stałość godzin odjazdów zapewnia PKS Racibórz na swojej relacji Racibórz – Katowice przez Gliwice.

3.5. Inne formy komunikacji

Według danych pozyskanych ze Starostw Powiatowych zarejestrowanych samochodów osobowych jest: 38 006 w powiecie prudnickim oraz 34 445 w powiecie głubczyckim. Oznacza to współczynnik motoryzacji na 1000 mieszkańców na poziomie 702 samochodów w powiecie prudnickim i 772 samochodów w powiecie głubczyckim.

Tabela 3.12. Liczba zarejestrowanych samochodów osobowych w poszczególnych latach

Jednostka terytorialna	samochody osobowe				
	2016	2017	2018	2019	2020
	[szt.]	[szt.]	[szt.]	[szt.]	[szt.]
Powiat głubczycki	29 602	30 221	31 012	31 883	32 493
Powiat prudnicki	32 525	33 375	34 306	35 354	36 094

Źródło: GUS

Taksówki dostępne są tylko w miastach powiatowych – Prudnik 8 sztuk i Głubczyce 3 sztuki. W obu powiatach w 2020 roku było łącznie 37 km ścieżek rowerowych.

W Prudniku funkcjonuje bezpłatna komunikacja miejska. W przeszłości komunikacja miejska była organizowana także w Głubczycach.

4. Możliwości rozwoju transportu na terenie Związku „Pogranicze”

4.1. Wybór operatora

Przepisy prawa zawarte w Ustawie o publicznym transporcie zbiorowym stanowią, iż organizatorem publicznego transportu zbiorowego jest właściwa jednostka samorządu terytorialnego albo minister właściwy do spraw transportu zbiorowego na danym obszarze.

Na omawianym obszarze przyjęto model polegający na przekazaniu zadań organizacji i finansowania publicznego transportu zbiorowego Powiatowo-Gminnemu Związkowi Transportu „POGRANICZE”. Do związku należą powiaty prudnicki i głubczycki oraz gminy Prudnik, Głubczyce, Głogówek, Kietrz, Branice, Lubrza. Elementy charakterystyczne przyjętego modelu:

Organizator – Powiatowo-Gminny Związek Transportu „POGRANICZE”;

Operator – przewoźnik wybrany w jednym z trybów określonych w art. 19 Ustawy o publicznym transporcie zbiorowym;

Współpraca – jednostki samorządu terytorialnego współpracują na zasadach sformalizowanych w oparciu o statut związku powiatowo-gminnego;

Charakter przewozów – powiatowo-gminne przewozy o charakterze użyteczności publicznej;

Finansowanie przewozów

- wpływy z biletów (stanowią przychód operatora)
- refundacja ulg ustawowych w zakresie linii powiatowo-gminnych o charakterze użyteczności publicznej określonych w powiatowo-gminnym planie transportowym uchwalonym przez zgromadzenie związku powiatowo-gminnego
- budżet związku powiatowo-gminnego (art. 51 ust. 2 pkt 1 Ustawy o publicznym transporcie zbiorowym, tzn: środki własne jednostki samorządu terytorialnego będącej organizatorem
- środki z budżetu państwa (w tym Fundusz Rozwoju Przewozów Autobusowych).

Zgodnie z Ustawą o publicznym transporcie zbiorowym, operator publicznego transportu zbiorowego jest to samorządowy zakład budżetowy lub przedsiębiorca uprawniony do prowadzenia działalności gospodarczej, który zawarł z organizatorem publicznego transportu zbiorowego umowę o świadczenie usług w zakresie publicznego transportu zbiorowego na liniach określonych w umowie.

Zgodnie z art. 15 ust. 1 pkt 8 ustawy o publicznym transporcie zbiorowym do zadań organizatora należy przygotowanie i przeprowadzenie postępowania zmierzającego do zawarcia umowy o świadczenie usług w zakresie publicznego transportu zbiorowego. Sposób przeprowadzenia takiego postępowania regulują przepisy rozdziału 2 ustawy o publicznym transporcie zbiorowym. Na podstawie art. 19 ust. 1 wybór operatora może nastąpić w jednym z następujących trybów:

- ustawy z dnia 11 września 2019 r. - Prawo zamówień publicznych (Dz. U. Z 2019 r. poz. 2019 ze zm.);
- ustawy z dnia 21 października 2016 r. o umowie koncesji na roboty budowlane lub usługi (Dz. U. z 2021 r. poz. 541 ze zm.);

- art. 22 ust. 1 ustawy o publicznym transporcie zbiorowym tzn. poprzez bezpośrednie zawarcie umowy o świadczenie usług w zakresie publicznego transportu zbiorowego (tzw. wybór z wolnej ręki).

Organizator może bezpośrednio zawrzeć umowę w trybie art. 22 ust. 1 ustawy o publicznym transporcie zbiorowym, wtedy gdy jest spełniony któryś z warunków:

- średnia wartość roczna przedmiotu umowy jest mniejsza niż 1 000 000 euro lub świadczenie usług w zakresie publicznego transportu zbiorowego dotyczy świadczenia tych usług w wymiarze mniejszym niż 300 000 km rocznie;
- świadczenie usług w zakresie publicznego transportu zbiorowego ma być wykonywane przez podmiot wewnętrzny, w rozumieniu rozporządzenia WE nr 1370/2007, powołany do świadczenia usług w zakresie publicznego transportu zbiorowego;
- świadczenie usług w zakresie publicznego transportu zbiorowego ma być wykonywane w transporcie kolejowym,
- wystąpi zakłócenie w świadczeniu usług w zakresie publicznego transportu zbiorowego lub bezpośrednio ryzyko powstania takiej sytuacji, o ile nie można zachować terminów określonych dla innych trybów zawarcia umowy o świadczenie publicznego transportu zbiorowego, przewidzianych w Prawie zamówień lub ustawie o koncesjach.

Podmiotem wewnętrznym (w rozumieniu rozporządzenia WE nr 1370/2007 art. 2 lit. j) jest odrębna prawnie jednostka podlegająca kontroli właściwego organu lokalnego, a w przypadku grupy organów przynajmniej jednego właściwego organu lokalnego, analogicznej do kontroli, jaką sprawuje one nad własnymi służbami. Art. 22 ust. 4 ustawy o publicznym transporcie zbiorowym nakazuje, aby umownie zawieranej bezpośrednio na świadczenie usług przewozowych w komunikacji nadać formę koncesji na usługi. Wymóg ten nie ma zastosowania w wypadku bezpośredniego zawarcia umowy z podmiotem wewnętrznym, w którym jednostka samorządu terytorialnego samodzielnie lub wspólnie z inną jednostką samorządu terytorialnego posiada 100% udziałów lub akcji tego podmiotu wewnętrznego.

Powiaty prudnicki i głubczycki oraz większość gmin wchodzących w ich skład (oprócz gmin Biała i Baborów) są udziałowcami Przedsiębiorstwa Komunikacji Samochodowej w Głubczycach Sp. z o.o. Dlatego jedną z możliwości realizacji transportu publicznego przez Organizatora jest uznanie PKS Głubczyce Sp. z o.o. za podmiot wewnętrzny i wybranie go na Operatora. Od decyzji Związku „Pogranicze” zależy czy skorzysta z tej możliwości czy zdecyduje się na inną ścieżkę wyłonienia operatora, np. w wyniku rozpisanego przetargu. Ze względu na wysokie koszty stałe w branży transportowej rekomenduje się wybór jednego operatora.

W chwili obecnej zezwolenia wydane przez starostwa w Prudniku i Głubczycach posiada tylko PKS Głubczyce Sp. z o.o. Przewoźnik ten obsługuje również dowozy szkolne we wszystkich sześciu gminach – członkach Związku „Pogranicze”. Dlatego w dalszej części opracowania skupimy się na jego potencjale.

Park taborowy PKS Głubczyce Sp. z o.o. składa się z 71 autobusów, których średni wiek wynosi 20 lat. Oznacza to, że park taborowy zapewnia wystarczający potencjał ilościowy dla zapewnienia transportu publicznego na omawianym terenie, ale wymaga odnowy, bo jest zdecydowanie starszy od podobnych przedsiębiorstw działających w okolicy.

Tabela 4.1 Autobusy PKS Głubczyce

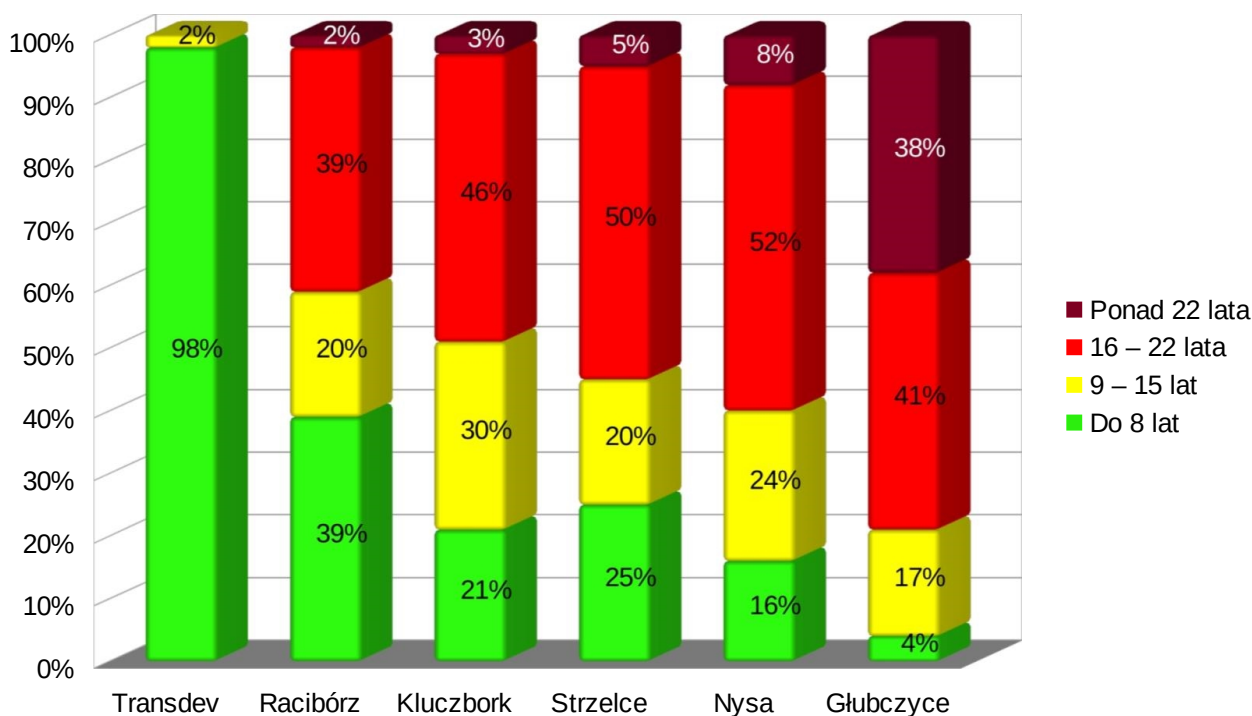
Lp.	Marka	Liczba miejsc	Rocznik
1	Iveco Daily 50C13	17	2005
2	Volkswagen LT 46	18	2006
3	Iveco Turbo Daily 59-12	23	2008
4	Iveco Turbo Daily 50C18	23	2009
5	Iveco Turbo Daily 50C18	23	2009
6	Iveco Turbo Daily 59-12	23	2009
7	Iveco Turbo Daily 59-12	23	2009
8	Iveco Turbo Daily 50C18	23	2012
9	Iveco Turbo Daily 59-12	23	2013
10	Mercedes-Benz 516 CDI Sprinter	24	2018
11	Mercedes-Benz 516 CDI Sprinter	24	2018
12	Mercedes-Benz 516 CDI Sprinter	24	2018
13	Jelcz L081 MB3	27	2006
14	Iveco Turbo Daily 59-12	27	2008
15	Iveco Turbo Daily 59-12	27	2009
16	Ikarus EAG E13.51	28	2005
17	Ikarus EAG E13.55	28	2007
18	Ikarus EAG E13.55	28	2010
19	MAN / Vest V10	30	2002
20	Autosan H9-21	39	1993
21	Autosan H9-21	39	1994
22	Autosan H9-21.41	39	1996
23	Autosan H9-21.41	39	1997
24	Autosan H9-21.41	39	1997
25	Autosan H9-21.41	39	1999
26	Solbus C9,5	39	2005
27	Autosan H9-21	39	2006
28	Autosan H9.055	42	2006
29	Autosan H9-21.41S	43	2000
30	Jelcz L090M/S	44	2000
31	Irisbus Midirider	45	2006
32	Setra S213 RL	46	1984
33	Mercedes-Benz 0407	49	1995

34	Mercedes-Benz 0407	50	1992
35	Mercedes-Benz 0407	50	1993
36	Mercedes-Benz 0407	50	1993
37	Mercedes-Benz 0407	50	1993
38	Mercedes-Benz 0407	50	1993
39	Mercedes-Benz 0407	50	1994
40	Mercedes-Benz 0407	50	1994
41	Mercedes-Benz 0407	50	1994
42	Mercedes-Benz 0407	50	1996
43	Mercedes-Benz 0407	50	1997
44	Setra S415 HD	50	2004
45	Setra S415 GT-HD	51	2005
46	Mercedes-Benz 0407	54	1997
47	Mercedes-Benz 0407	54	1997
48	Setra S315 UL	54	1997
49	Setra S315 UL	54	1997
50	Setra S315 UL	54	1997
51	Mercedes-Benz 0407N	54	1998
52	Setra S315 UL	54	1998
53	Mercedes-Benz 0407	54	1999
54	Setra S315 H	54	2003
55	Setra S415 GT-HD	54	2004
56	Setra S415 GT-HD	54	2007
57	Mercedes-Benz 0407	55	1998
58	Setra S415 HD	55	2004
59	Mercedes-Benz 0345	57	2004
60	Mercedes-Benz 0345	57	2004
61	Mercedes-Benz 0345	57	2004
62	Mercedes-Benz 0345	57	2005
63	Mercedes-Benz 0345	57	2005
64	Mercedes-Benz 0345	57	2006
65	Irisbus Axer 12M	60	2005
66	Setra S315 UL	70	2002
67	Mercedes-Benz 0530U	73	2003
68	Mercedes-Benz 0345	77	2006

69	Mercedes-Benz 0345	81	2006
70	Mercedes-Benz 0345	90	2005
71	Mercedes-Benz 0345	90	2005
Średnio:		46	2002

Źródło: Opracowanie własne na podstawie danych od PKS Głubczyce i www.phototrans.pl

Rysunek 4.1. Porównanie wieku autobusów w okolicznych PKS oraz firmie Transdev Morava jeżdżącej po czeskiej stronie granicy



Źródło: Opracowanie własne na podstawie danych od PKS Głubczyce i www.phototrans.pl

Rekomenduje się jako wymagania dla taboru na trasach lokalnych stosowanie pojazdów przyjaznych osobom starszym i osobom z ograniczeniami ruchowymi. Składają się na to odpowiednio szerokie drzwi oraz system poręczy ułatwiających wsiadanie i wysiadanie. Rekomenduje się też zwiększanie udziału taboru przystosowanego dla niepełnosprawnych oraz spełniającego normy emisji spalin Euro 5 i 6. Opcjonalnie proponuje się do obsługi takich tras autobusy hybrydowe.

W chwili obecnej około 20% taboru PKS Głubczyce Sp. z o.o. spełnia tak postawione kryteria. Oczekuje się kontynuowania działań związanych z wymianą taboru w taki sposób, aby w 2030 roku udział autobusów spełniających normę spalin minimum Euro 5 wynosił 80%.

„Strategia elektromobilności Gminy Prudnik” (ss. 68 i 69) zaleca docelowo jako wymóg na linii lub liniach komunikacji miejskiej stosowanie autobusów elektrycznych ładowanych z użyciem ładowarek plug-in. Jako lokalizację ładowarek wskazuje się dworzec autobusowy i / lub zajezdnię autobusową w Prudniku.

Komunikację miejską w Prudniku organizuje gmina niezależnie od Związku „Pogranicze”, ale tym samym wskazuje też kierunek dla linii lokalnych i przeciera szlaki w planowaniu organizacji infrastruktury ładowania. Dlatego również związek planuje uruchomienie docelowo autobusów elektrycznych na linii 3105 Prudnik – Wieszczyzna przez Dębowiec.

Ustawa o publicznym transporcie zbiorowym z dnia 15 grudnia 2010 r. art. 12 ust. 1 pkt 8 nakłada na niniejszy plan wymóg wyznaczenia terminu wprowadzenia pojazdów zeroemisyjnych. Określa się go jako 2030 rok.³ Również w tym opracowaniu za „Strategią elektromobilności Gminy Prudnik” (ss. 68) zaleca się, ze względu na wysokie koszty zakupu pojazdów elektrycznych, okres przejściowy z użyciem pojazdów z silnikami konwencjonalnymi spełniającymi najwyższe normy spalin EURO.

Zaleca się również rozważnie zastosowania w komunikacji lokalnej kilku pojazdów niskowejściowych / niskopodłogowych wyposażonych w rampy wjazdowej dla wózków inwalidzkich.

Związek „Pogranicze” powinien również we współpracy z Operatorem dążyć do wyznaczenia standardów czytelnej informacji pasażerskiej zarówno na pojazdach, jak i na przystankach / dworcach oraz w Intenecie. Informacja taka powinna zawierać minimum nazwę przystanku docelowego oraz godziny odjazdów środków komunikacji, a także oznaczenie Operatora. W szczególności na dworcach autobusowych powinny pojawić się również informacje o taryfie i regulaminie przewozów.

³ „Strategia elektromobilności Gminy Prudnik określa to zadanie jako ciągłe, uzależnione od posiadanych możliwości finansowych Gminy (s. 75).

4.2. Sieć połączeń użyteczności publicznej

Na podstawie sieci transportowej poprzedzającej utworzenie Związku „Pogranicze” oraz wniosków napływających od mieszkańców i jednostek samorządu terytorialnego opracowano sieć połączeń użyteczności publicznej. Przedstawiono ją na mapach powiatów w części graficznej niniejszego planu.

Tabela 4.2 Linie komunikacyjne na obszarze Związku „Pogranicze”

Lp.	Numer	Nazwa linii na rozkładzie jazdy
1	1001	Opole - Głubczyce
2	1002	Branice – Opole
3	1003	Pilszcz – Opole
4	1004	Kietrz – Opole
5	1006	Głubczyce – Głogówek
6	1008	Głubczyce - Ściborzyce Wielkie przez Boguchwałów
7	1009	Głubczyce - Kietrz przez Wojnowice
8	1012	Raławice Śląskie – Racibórz
9	1013	Głubczyce – Kietrz
10	1014	Racibórz – Dzierżkowice
11	1016	Głubczyce – Raławice Śląskie
	1016	Głubczyce - Głubczyce przez Pomorzowice, Nowy Rożnów
12	1017	Racibórz – Branice
13	1019	Głubczyce – Wrocław przez Prudnik, Rudziczka, Nysa, Grodków
14	1020	Głubczyce - Widok
15	1021	Nasiedle – Głubczyce przez Dzbańce
		Głubczyce - Dzierżkowice
16	1022	Głubczyce – Opawica przez Równe
18	1024	Głubczyce - Pietrowice przez Zopowy
	1024	Głubczyce - Opawica
19	1026	Głubczyce – Braciszów
	1026	Głubczyce - Głubczyce przez Braciszów
20	1027	Głubczyce – Kędzierzyn Koźle
21	1028	Głubczyce – Pilszcz
		Głubczyce – Kędzierzyn Koźle przez Milice
22	1030	Głubczyce – Głubczyce p. Grudynia Wielka
23	1033	Głubczyce - Głogówek
		Głogówek – Głubczyce przez Kazimierz

24	1035	Głubczyce – Klisino przez Kietlice
25	1036	Głubczyce – Bliszczycze przez Włodzienin
26	1039	Głubczyce - Branice przez Dzbańce
27	1040	Głubczyce – Branice przez Bliszczycze
28	1042	Branice – Kietrz przez Nasiedle
29	1043	Dzierżkowice – Kietrz przez Dzierżysław
30	1044	Głubczyce - Wojnowice przez Nowa Wieś Głubczycka
		Kietrz – Głubczyce przez Czerwonków, Boguchwałów
31	1050	Głubczyce - Kietrz przez Baborów
		Głubczyce – Dziećmarów przez Widok
32	1052	Racibórz – Branice
33	1056	Głubczyce-Włodzienin Kolonia przez: Nowa Wieś Głubczycka
34	1057	Głubczyce – Gołuszowice
35	1061	Głubczyce – Raławice Śląskie
36	1062	Klisino – Głubczyce przez Lisięcice
		Głubczyce - Klisino przez Ściborzycza Małe
37	1063	Głubczyce – Opawica
38	1064	Pietrowice – Chomiąza
39	1066	Głubczyce - Nowe Gołuszowice
	1066	Głubczyce – Bogdanowice przez Nową Wieś Głubczycką
40	1067	Lisięcice Szkoła - Lisięcice Szkoła
41	1068	Branice – Włodzienin
42	1069	Bogdanowice – Bernacice
43	1071	Głubczyce – Branice przez Kietrz
49	1101	Głubczyce – Racibórz, pl. Konstytucji przez Dzielów, Świetlica
50	1102	Głubczyce – Racibórz, pl. Konstytucji przez Boguchwałów, Kietrz
51	1103	Głubczyce – Racibórz, pl. Konstytucji przez Branice, Ludmierzyce, Kietrz
52	1104	Głubczyce – Głubczyce
53	1105	Kietrz – Opole przez Nowa Cerekwia
54	1106	Kietrz – Opole przez Branice
55	1107	Głubczyce – Kietrz przez Uciechowice
56	1108	Głubczyce – Dzierżkowice przez Branice
57	1109	Głubczyce – Głubczyce przez Opawica, Widok
	1110	Głubczyce - Baborów przez Sułków
58	2004	Kietrz - Wojnowice

		Wojnowice – Dzierżysław przez Kietrz, Lubotyń
59	2005	Kietrz – Nasiedle
60	2006	Kietrz – Pilszcz
61	2007	Kietrz – Kietrz przez Ściborzyce Wielkie
62	2008	Kietrz – Nasiedle
63	2011	Włodzienin Kolonia – Branice
64	2012	Włodzienin Kolonia – Dzierżkowice
		Dzierżkowice – Branice przez Wysoka
65	3003	Głuchołazy – Kędzierzyn-Koźle przez Raławice Śląskie
66	3008	Korfantów – Prudnik przez Rzymkowice
67	3009	Prudnik – Prudnik przez Gryzów
68	3011	Głogówek – Głogówek przez Klisino
69	3012	Głogówek – Kędzierzyn-Koźle przez Wróblin, Biedrzychowice
70	3016	Prudnik – Głuchołazy przez Skowronków
71	3017	Nysa - Prudnik przez Rudziczka
72	3018	Prudnik - Krapkowice przez Moszna
73	3020	Prudnik-Głuchołazy przez Pokrzywna
74	3021	Głuchołazy – Prudnik przez Wierzbiec
75	3022	Prudnik – Głubczyce przez Raławice Śląskie
76	3023	Głuchołazy-Opole przez Wierzbiec, Prudnik, Dębina
77	3024	Głuchołazy-Opole przez Pokrzywna, Prudnik, Dębina
78	3025	Głuchołazy – Opole przez Pokrzywną, Prudnik, Górka Prudnicka
79	3026	Prudnik - Prudnik przez Korfantów
80	3101	Biała - Prudnik przez Prężynka
81	3103	Prudnik-Prudnik przez Trzebina Czyżowice
82	3104	Prudnik – Prudnik przez Mieszkowice
83	3105	Prudnik – Wieszczyzna przez Dębowiec
84	3106	Głogówek – Prudnik przez Wierzch, Krzyżkowice
85	3107	Dobroszewice – Lubrza przez Słoków
86	3108	Prudnik – Prudnik przez Trzebina, Dytmarów
87	3109	Głogówek – Prudnik przez Gostomia
88	3110	Prudnik – Biała przez Śmicz
89	3112	Głogówek - Głogówek przez Solec, Zawada
90	3113	Głogówek – Głogówek przez Mionów
91	3114	Głogówek – Głogówek przez Zawada

92	3116	Głogówek – Głogówek przez Głogowiec, Szonów, Kazimierz
93	3117	Głogówek – Głogówek przez Kierpień, Mionów, Solec, Zawada
94	3120	Dzierżysławice – Nowe Kotkowice przez Głogówek
95	3121	Głogówek – Twardawa przez Biedrzychowice
96	3122	Głogówek-Prudnik przez Wierzch, Lubrza
97	3123	Prudnik – Prudnik przez Lubrza, Prężynka
98	3124	Prudnik – Prudnik przez Wierzbiec, Szybowice
99	3125	Górka Prudnicka – Prudnik przez Biała, Lubrza
100	3126	Głogówek-Prudnik przez Raclawice
101	3127	Prudnik-Prudnik, Biała, Chrzelice
102	3128	Głogówek- Prudnik przez Wilków, Biała

Źródło: Opracowanie własne na podstawie danych od PKS Głubczyce

Powyższe linie odpowiadają na potrzeby lokalnej komunikacji, w tym dojazdów do szkół podstawowych. Zapewniają połączenia z siedzibami jednostek terytorialnych, w tym siedzibami powiatów, w celu załatwiania spraw urzędowych, dokonywania wizyt u lekarza i zakupów, a także edukacji na poziomie szkoły średniej. Uwzględniono również połączenia terenu Związku „Pogranicze” z otoczeniem, ze szczególnym uwzględnieniem miasta wojewódzkiego – Opoła.

Należy podjąć działania, żeby do Związku „Pogranicze” dołączyły Gminy Biała i Baborów. W dalsze przyszłości należy zachęcić do przyłączenia się także powiat nyski oraz Gminę Strzeleccki.

4.3. Zintegrowane węzły przesiadkowe

Na terenie Związku „Pogranicze” zaplanowano następujące węzły przesiadkowe (ich lokalizację zaznaczono w części graficznej):

- **Głubczyce Dworzec** (integracja komunikacji w powiecie głubczyckim z połączeniami do Opoła i Raciborza);
- **Kietrz Rynek** (przecięcie głównych osi komunikacyjnych Głubczyce – Pilszcz oraz Branice - Racibórz);
- **Baborów Rynek** (integracja komunikacji gminnej z połączeniami do Głubczyc i Raciborza);
- **Branice** (integracja osi północ – południe z połączeniami do Raciborza);
- **Prudnik Dworzec Autobusowy przy ul. Kościuszki** (główny węzeł przesiadkowy w powiecie prudnickim, integracja komunikacji lokalnej z trasami do Opoła, Nysy i Wrocławia);
- **Prudnik Dworcowa** (uzupełniający węzeł przesiadkowy, integracja połączeń w kierunku Głuchołaz z kolejowymi połączeniami dalekobieżnymi w kierunku wschodnim);
- **Głogówek Dworzec Autobusowy** (integracja komunikacji lokalnej z połączeniami na głównych osiach Głubczyce – Opole i Prudnik - Kędzierzyn-Koźle);
- **Głogówek Dworcowa** (w przyszłości przy cyklicznym rozkładzie kolejowym zapewnienie dogodnej przesiadki z autobusu do pociągu w relacji Głubczyce – Katowice, proponowane zapewnienie dojazdu przelotowego do ulicy Jana III Sobieskiego);
- **Biała Rynek** (integracja połączeń do/z Opoła z komunikacją lokalną oraz połączeniami do Korfantowa);
- **Moszczanka / Pokrzywna** (integracja komunikacji lokalnej oraz połączeń Głuchołazy – Opole z czeskimi połączeniami kolejowymi w relacji Jesennik – Krnov).

4.4. Ocena i prognoza potrzeb przewozowych

Na terenie związku występują potrzeby w komunikacji wewnątrz każdego z powiatów oraz w mniejszym stopniu pomiędzy powiatami wchodzącymi w skład Związku „Pogranicze”. Dodatkowo z terenów obu powiatów występują silne potrzeby przewozowe do Opola - miasta wojewódzkiego oraz w mniejszym stopniu do miast: Kędzierzyn-Koźle, Wrocław, Gliwice, Katowice. Są także specyficzne potrzeby obu powiatów, Powiat prudnicki do Nysy i Głucholaz, a Powiat głubczycki do Raciborza.

Na terenie Związku „Pogranicze” obiekty użyteczności publicznej grupują się ośrodkach gminnych, a szkoły średnie są dostępne w Prudniku, Głubczycach i Głogówku. Gęstość zaludnienia w poszczególnych gminach przedstawiono w Tabeli 2.1. Ta cecha ma również wpływ na potrzeby przewozowe.

Wybrane instytucje i szkoły na terenie Związku „Pogranicze”:

Urząd Miejski w Prudniku

ul. Kościuszki 3

48-200 Prudnik

Godziny pracy od 7:15 do 14:00 lub 15:15 lub 16:30

<https://prudnik.pl/5431/strona-glowna.html>

Starostwo Powiatowe w Prudniku

ul. Kościuszki 76

48-200 Prudnik

Godziny pracy od 7:30 do 14:30 lub 15:30 lub 16:30

<https://powiatprudnicki.pl/2818/strona-glowna.html>

Sąd Rejonowy w Prudniku

ul. Kościuszki 5

48-200 Prudnik

Godziny pracy od 8:00 do 15:00 (czytelnia akt) lub 17:45 (biuro obsługi interesantów w pon.)

<https://www.prudnik.sr.gov.pl>

Komenda Powiatowa Policji w Prudniku

ul. Skowrońskiego 39

48-200 Prudnik

<https://prudnik.policja.gov.pl/>

Powiatowy Inspektorat Weterynarii

ul. Nyska 28

48-200 Prudnik

Powiatowy Inspektorat Nadzoru Budowlanego

Jagiellońska 3

48-200 Prudnik

Inspektorat ZUS w Prudniku

ul. Powstańców Śląskich 7a/b

48-200 Prudnik

<https://urząd.info/prudnik/zus>**Urząd Skarbowy w Prudniku**

ul. Kopernika 1a

48-200 Prudnik

<https://www.opolskie.kas.gov.pl/urząd-skarbowy-w-prudniku>**Prudnicki Ośrodek Kultury**

ul. Mickiewicza 1

48-200 Prudnik

<http://www.pok-prudnik.pl/>**Gminny Zarząd Oświaty i Wychowania w Prudniku**

ul. Rynek 1

48-200 Prudnik

<http://oswiata-prudnik.net.pl>**Zespół Szkolno-Przedszkolny nr 1**

ul. Podgórna 9

48-200 Prudnik

<http://sp1prudnik.wodip.opole.pl/>**Zespół Szkolno-Przedszkolny nr 2**

ul. Szkolna 12

48-200 Prudnik

Zespół Szkół w Prudniku*w tym Publiczna Szkoła Podstawowa nr 4*

ul. Dąbrowskiego 2

48-200 Prudnik

Lekcje od 8:00 do 11:30, 12:35, 13:30 lub 14:25

<https://zsprudnik.szkolna.net/>**Zespół Szkół Ogólnokształcących nr 1 w Prudniku**

ul. Gimnazjalna 2

48-200 Prudnik

<http://lo1prudnik.wodip.opole.pl/>**II Liceum Ogólnokształcące w Prudniku**

ul. Kościuszki 55

48-200 Prudnik

Lekcje od 8:00 do 13:20, 14:10 lub 15:00

<http://lo2prudnik.wodip.opole.pl/index.htm>

Zespół Szkół Rolniczych

ul. Kościuszki 76

48-200 Prudnik

Lekcje od 8:00 do 12:30, 13:20, 14:10 lub 15:00

http://zsr_prudnik.wodip.opole.pl/wp/**Centrum Kształcenia Zawodowego i Ustawicznego w Prudniku***w tym: Technikum nr 1 oraz Branżowa Szkoła I Stopnia nr 1*

ul. Podgórna 5

48-200 Prudnik

<http://ckziu-prudnik.pl/>**Zespół Szkół Medycznych**

ul. Piastowska 26

48-200 Prudnik

<http://zskorczak-prudnik.pl/>**Państwowa Szkoła Muzyczna I st. w Prudniku**

ul. Traugutta 36

48-200 Prudnik

Zajęcia od 15:00 do 15:45, 16:35, 17:25, 18:15 lub 19:55

<http://psmprudnik.edu.pl/>**Powiatowe Centrum Pomocy Rodzinie**

ul. Kościuszki 55a

48-200 Prudnik

Godziny pracy od 7:30 do 15:30

<http://www.pcpr-prudnik.pl/>**Muzeum Ziemi Prudnickiej****Arsenał:**

ul. Bolesława Chrobrego 5

48-200 Prudnik

Zwiedzanie od 9:00 do 16:00

Centrum Tradycji Tkackich:

ul. Królowej Jadwigi 23

48-200 Prudnik

Zwiedzanie od 9:30 do 15:30

Wieża Woka

pl. Zamkowy

48-200 Prudnik

Zwiedzanie od 12:00 do 16:00

Galeria Sztuki Hanny Bakuły „No Ba!”

ul. Rynek 2

48-200 Prudnik

Zwiedzanie od 10:00 do 16:00

<http://muzeumprudnik.pl/>

Ośrodek Pomocy Społecznej w Prudniku

ul. Traugutta 10

48-200 Prudnik

<http://www.ops-prudnik.pl/>**Dom Pomocy Społecznej w Prudniku**

ul. Młyńska 11

48-200 Prudnik

Godziny urzędowania od 7:00 do 15:00

<http://www.dpsprudnik.pl/>**Środowiskowy Dom Samopomocy w Prudniku**

ul. Parkowa 6

48-200 Prudnik

ZWiK Prudnik

ul. Poniatowskiego 1

48-200 Prudnik

<https://www.zwikprudnik.pl/>**Zakład Energetyki Ciepłej Prudnik**

ul. Zielona 1

48-231 Lubrza

<https://zeczp.com.pl/>**Prokuratura Rejonowa w Prudniku**

ul. Kościuszki 11

48-200 Prudnik

Godziny pracy od 7:30 do 15:30

Oddział Zewnętrzny (Areszt śledczy) w Prudniku

ul. Kościuszki 7

48-200 Prudnik

Godziny widzeń od 8:00 do 15:00

<https://sw.gov.pl/strona/kontakt>**Poczta w Prudniku**

ul. Batorego 3-5

48-200 Prudnik

ul. Kościuszki 14

48-200 Prudnik

ul. Księdza Skowrońskiego 28

48-203 Prudnik

ul. Łangowskiego 1b

48-201 Prudnik

<https://prudnik.poczta-online.com/>

Nadleśnictwo Prudnik

ul. Dąbrowskiego 34

48-200 Prudnik

<https://prudnik.katowice.lasy.gov.pl/>**Urząd Miejski**

ul. Niepodległości 14

48-100 Głubczyce

Starostwo Powiatowe

ul. Kochanowskiego 15

48-100 Głubczyce

Powiatowy Urząd Pracy

ul. Pocztowa 6

48-100 Głubczyce

Komenda Powiatowa Policji

ul. Chrobrego 6

48-100 Głubczyce

Komenda Powiatowej Państwowej Straży Pożarnej

ul. Kołłątaja 4

48-100 Głubczyce

Powiatowe Centrum Pomocy Rodzinie

ul. Sobieskiego 5

48-100 Głubczyce

Powiatowa Stacja Sanitarno-Epidemiologiczna

ul. Grunwaldzka 1b

48-100 Głubczyce

Powiatowy Inspektorat Weterynaryjny

ul. Grunwaldzka 1a

48-100 Głubczyce

Powiatowy Inspektorat Nadzoru Budowlanego

ul. Kołłątaja 5

48-100 Głubczyce

Inspektorat Zakładu Ubezpieczeń Społecznych

ul. Chrobrego 5

48-100 Głubczyce

Urząd Skarbowy

ul. Fabryczna 2

48-100 Głubczyce

Kasa Rolniczego Ubezpieczenia Społecznego

ul. Plebiscytowa 16
48-100 Głubczyce

Inspektorat PZU S.A.

ul. Niepodległości 17
48-100 Głubczyce

Urząd Pocztowy

ul. Pocztowa 4
48-100 Głubczyce

Zarząd Oświaty, Kultury i Sportu

ul. Olimpijska 1
48-100 Głubczyce

Miejski Ośrodek Kultury

ul. Kościuszki 24
48-100 Głubczyce

Głubczyckie Wodociągi i Kanalizacja sp. z o.o.

ul. Powstańców 2
48-100 Głubczyce

Usługi Komunalne sp. z o.o.

ul. Pocztowa 8
48-100 Głubczyce

Głubczyckie Towarzystwo Budownictwa Społecznego Sp z o.o.

ul. Pocztowa 8
48-100 Głubczyce

Powiatowe Muzeum Ziemi Głubczyckiej

Rynek 1
48-100 Głubczyce

Biblioteka Publiczna

Rynek 1
48-100 Głubczyce

Ośrodek Pomocy Społecznej

ul. Pocztowa 6
48-100 Głubczyce

Dom Dziennego Pobytu

ul. Chrobrego 7
48-100 Głubczyce

Środowiskowy Dom Samopomocy

Nowe Gołuszowice 18
48-100 Głubczyce

Sąd Rejonowy

ul. Kochanowskiego 1
48-100 Głubczyce

Prokuratura Rejonowa

ul. Powstańców Śląskich 4
48-100 Głubczyce

Szkoła Podstawowa nr 1

ul. Dworcowa 2
48-100 Głubczyce
Lekcje od 8:00 do 13:35, 14:25 lub 15:15
<http://sp1glubczyce.eu/>

Szkoła Podstawowa nr 2

ul. Kochanowskiego 2
48-100 Głubczyce
Lekcje od 8:00 do 13:35, 14:30 lub 15:20
<http://www.sp2glubczyce.pl/>

Szkoła Podstawowa nr 3

ul. Kochanowskiego 31
48-100 Głubczyce
Lekcje od 8:00 do 13:35 lub 14:30
<https://sp3glubczyce.pl/>

Zespół Szkół w Pietrowicach

Pietrowice 9
48-100 Głuchołazy
Lekcje od 8:00 do 13:20, 14:10 lub 15:00
<https://zspietrowice.pl/>

Szkoła Podstawowa w Lisięcicach

ul. Szkolna 5
48-100 Lisięcice
Lekcje od 8:00 do 11:30, 12:30, 13:30, 14:25 lub 15:20
<https://www.zslisiecice.com.pl/index.php/pl/>

Urząd Miejski w Głogówku

ul. Rynek 1
48-250 Głogówek
Godziny pracy od 7:30 do 14:00 lub 15:30 lub 17:00
<http://gminaglogowek.info/start.html>

Zespół Szkół w Głogówku

ul. Powstańców 34

48-250 Głogówek

Lekcje od 8:00 do 13:10 lub 14:00 lub 14:50

<http://zsglogowek.pl/>

Urząd Miejski w Kietrze

ul. 3 Maja 1

48-130 Kietrz

Godziny pracy od 7:30 do 14:00 lub 15:30 lub 17:00

<https://kietrz.pl/22/strona-glowna.html>

Urząd Miejski w Białej

ul. Rynek

48-210 Biała

Godziny pracy od 7:30 do 14:00 lub 15:30 lub 17:00

<https://biala.gmina.pl/2079/strona-glowna.html>

Urząd Gminy w Branicach

ul. Słowackiego 3

48-140 Branice

Godziny pracy od 7:30 do 14:00 lub 15:30 lub 17:00

<https://branice.pl/22/strona-glowna-gminy-branice.html>

Urząd Miejski w Baborowie

ul. Ratuszowa 2a

48-120 Baborów

Godziny pracy od 7:30 do 14:00 lub 15:30 lub 17:00

<http://www.baborow.pl/5/gmina-baborow-strona-glowna.html>

Urząd Gminy Lubrza

ul. Wolności 73

48-231 Lubrza

<https://lubrza.opole.pl/19/strona-glowna.html>

Na skalę przewozów transportem publicznym mogą mieć wpływ następujące czynniki:

- wyludnianie się, w szczególności peryferyjnych obszarów wiejskich;
- napływ uchodźców;
- wprowadzenie atrakcyjnego cyklicznego rozkładu jazdy między ośrodkami miejskimi;
- wzrost kosztów poruszania się transportem indywidualnym;
- wzrost kosztów paliwa;
- starzenie się społeczeństwa.

Powyższe zjawiska mają zarówno ujemny jak i dodatni wpływ na wielkość potrzeb przewozowych, dlatego efekt netto może być bliski neutralnemu.

Ze względu na presję społeczną oraz ustawodawstwo jest konieczność dążenia do obsługi linii użyteczności publicznej taborem coraz mniej emisyjnym i bardziej przyjaźniejszym osobom z ograniczeniami ruchowymi. Pożądane jest także dostosowywanie obiektów dworcowych do potrzeb osób niepełnosprawnych.

Tabela 4.3 Prognozowane potencjalne możliwości dojazdu z Głubczyc do Opola

Pojazd	Odległość	Czas	km/h
Samochód przez Głogówek, Folwark	63,4 km	od 1:12	53
Autobus przez Głogówek, Malnia	64,2 km	od 1:25	45
Pociąg przez Raclawice Śl., Kędzierzyn-Koźle	90,7 km	od 1:48	50
Pociąg przez Racibórz, Kędzierzyn-Koźle	111,6 km	od 1:53	59
Pociąg* przez Raclawice Śl., Prudnik, Gogolin	90,9 km	od 1:54	48
Pociąg przez Raclawice Śl., Nysa	107,5 km	od 2:09	50

* przy odbudowie odcinka linii kolejowej Krapkowice – Gogolin

Źródło: Opracowanie własne

Ze względu na to, że na terenie Związku „Pogranicze” mieszkańcy mają dostęp tylko do jednej linii kolejowej główną rolę odgrywa i będzie odgrywał transport autobusowy. Być może w przyszłości zostanie uruchomiona linia kolejowa z Raclawic Śląskich do Raciborza przez Głubczyce, jednak w żadnym z wariantów relacji nie pozwoli ona osiągnąć czasu przejazdu atrakcyjniejszego niż transportem autobusowym.

W Planie Transportowym Województwa Opolskiego znajduje się informacja o tym, że planowane są jedynie 4 pary połączeń na odcinku Głubczyce – Racibórz. Jest to tylko połowa ilości połączeń która była dostępna w ostatnim rozkładzie przed zamknięciem tego połączenia dla pasażerów. W 2000 w dzień roboczy pociągi odjeżdżały z Głubczyc: 4:17, 5:45, 6:44, 9:03, 13:41, 15:53, 18:04, 20:11, a wracały z Raciborza: 4:22, 5:27, 6:53, 12:48, 15:25, 17:35, 19:43, 22:43.

Skromna ilość 4 par pociągów z Głubczyc do Raciborza nie może też odegrać kluczowej roli w komunikacji lokalnej, gdzie podróżni oczekują większej częstotliwości. Dlatego reaktywacja tego połączenia ma sens tylko jako fragment dłuższej relacji, np. Głubczyce – Katowice.

Warto jednak zabiegać o to, żeby już teraz funkcjonujące połączenie kolejowe z drugiego powiatu zapewniało cykliczne połączenia (np. co 120 minut) w dłuższej bezpośredniej relacji (np. Nysa – Katowice). Obecnie produkowane zespoły trakcyjne o napędzie hybrydowym dają taką możliwość bez czekania na elektryfikację linii „Podsudeckiej”.

Cykliczny rozkład jazdy w takiej relacji mógłby zapewnić, także stabilne i dogodne przesiadki w Głogówku dla pasażerów w relacji z Głubczyc do Kędzierzyna-Koźła, Gliwic i Katowic. Byłoby to możliwe dzięki krzyżowaniu się w Głogówku z trasą autobusową z Głubczyc do Opola gdzie oczekiwany standard częstotliwości wynosi cykliczne odjazdy co 60 minut przez większość dnia roboczego.

Wskazane jest również dążenie do cyklicznego rozkładu co 60 min na trasach z Prudnika do Nysy oraz Głubczyc do Raciborza w dni nauki szkolnej w godzinach 7:00 – 15:00.

Niniejszy Plan Transportowy określa też sposoby prezentacji informacji dla pasażerów takich jak:

- a) godziny przyjazdu środków transportu,
- b) obowiązujących opłat za przejazd oraz regulaminu przewozów,
- c) obowiązujących uprawnień do ulgowych przejazdów środkami publicznego transportu zbiorowego,
- d) informacji o węzłach przesiadkowych i możliwych formach przesiadki na inne środki komunikacji.

Informacje takie powinny być dostępne na dworcach oraz na stronie internetowej operatora.

4.5. Przewidywane finansowanie usług przewozowych

Ustawa z dnia 16 grudnia 2010 r. o publicznym transporcie zbiorowym przewiduje następujące źródła finansowania przewozów o charakterze użyteczności publicznej:

- 1) pobieraniu przez operatora lub organizatora opłat w związku z realizacją usług świadczonych w zakresie publicznego transportu zbiorowego, lub
- 2) przekazaniu operatorowi rekompensaty z tytułu:
 - a) utraconych przychodów w związku ze stosowaniem ustawowych uprawnień do ulgowych przejazdów w publicznym transporcie zbiorowym, lub
 - b) utraconych przychodów w związku ze stosowaniem uprawnień do ulgowych przejazdów w publicznym transporcie zbiorowym ustanowionych na obszarze właściwości danego organizatora, o ile zostały ustanowione, lub
 - c) poniesionych kosztów w związku ze świadczeniem przez operatora usług w zakresie publicznego transportu zbiorowego, lub
- 3) udostępnianiu operatorowi przez organizatora środków transportu na realizację przewozów w zakresie publicznego transportu zbiorowego.

W przypadku operatora wybranego na podstawie ustawy z dnia 21 października 2016 roku o umowie koncesji na roboty budowlane lub usługi oraz bezpośredniego zawarcia umowy z operatorem w formie koncesji, przekazanie rekompensaty z tytułu poniesionych kosztów w związku ze świadczeniem usług w zakresie publicznego transportu zbiorowego nie może prowadzić do odzyskania całości poniesionych kosztów.

W praktyce finansowanie zapewniają w głównej mierze:

- wpływy z biletów
- rekompensata Urzędu Marszałkowskiego do stosowanych ulg ustawowych
- dopłata do wozokilometra z Funduszu Rozwoju Przewozów Autobusowych
- wkład własny samorządów – udziałowców Związku „Pogranicze”

Zagrożenia dla funkcjonowania systemu połączeń użyteczności publicznej

- wzrost kosztów pracy i paliwa (także jego niestabilna cena)
- deficyt kierowców
- system ulg uczniowskich preferujący tylko połączenia w szczycie
- zaburzenia w komunikacji spowodowane remontami
- mnogość interesariuszy
- presja komunikacji indywidualnej
- konkurencja między przewoźnikami
- ciągła konieczność odnowy parku autobusowego

**Plan zrównoważonego rozwoju publicznego
transportu zbiorowego
na terenie związku powiatowo-gminnego
„Pogranicze”
2022 – 2030**



Część graficzna

