



DZIENNIK URZĘDOWY

WOJEWÓDZTWA OPOLSKIEGO

Opole, dnia 22 grudnia 2025 r.

Poz. 3215

UCHWAŁA NR XVIII/135/25 RADY POWIATU OPOLSKIEGO

z dnia 18 grudnia 2025 r.

w sprawie uchwalenia budżetu Powiatu Opolskiego na rok 2026

Na podstawie art. 12 pkt 5 ustawy z dnia 5 czerwca 1998 r. o samorządzie powiatowym (tj. Dz.U. z 2024 r. poz. 107 ze zm.) oraz art. 211, art. 212, art. 214 pkt 1, art. 215, art. 21, art. 221, art. 222, art. 235, art. 236, art. 237, art. 242, art. 258 ustawy z dnia 27 sierpnia 2009 r. o finansach publicznych (tj. Dz.U. z 2025 r. poz. 1483) oraz art. 111 pkt 1-3 ustawy z dnia 20 marca 2022 r. o pomocy obywatelom Ukrainy w związku z konfliktem zbrojnym na terytorium tego państwa (tj. Dz.U. z 2025 r. poz. 337) Rada Powiatu Opolskiego uchwala co następuje:

§ 1. Uchwala się budżet Powiatu Opolskiego na rok budżetowy 2026.

§ 2. Dochody budżetu w wysokości – **171.849.662,86 zł**, z tego:

- 1) bieżące w wysokości – **165.355.087,57 zł**,
- 2) majątkowe w wysokości – **6.494.575,29 zł**,
- zgodnie z Załącznikiem nr 1 do Uchwały.

§ 3. Wydatki budżetu w wysokości – **179.417.710,40 zł**, z tego:

- 1) bieżące w wysokości – **151.892.601,39 zł**,
- 2) majątkowe w wysokości – **27.525.109,01 zł**
- zgodnie z Załącznikiem nr 2 do Uchwały.

§ 4. W budżecie tworzy się rezerwy:

- 1) ogólną w wysokości – **215.044 zł**,
- 2) celową w wysokości – **361.241 zł**, zgodnie z art. 26 ust 4 ustawy z dnia 26 kwietnia 2007 r. o zarządzaniu kryzysowym,
- 3) celową w wysokości **2.539.769 zł** przeznaczoną na odprawy dla pracowników powiatu opolskiego.

§ 5. Limity wydatków na zadania inwestycyjne realizowane w roku 2026 w kwocie **27.525.109,01 zł** zgodnie z Załącznikiem nr 3 do uchwały.

§ 6. Deficyt budżetu w wysokości **7.568.047,54 zł**, który zostanie pokryty przychodami pochodzącymi z:

- nadwyżki środków z lat ubiegłych, która wynosi **5.525.223,96 zł**,
- rozliczenia środków określonych w art. 5 ust. 1 pkt 2 ustawy i dotacji na realizację programu, projektu lub zadania finansowanego z udziałem tych środków w kwocie **2.042.823,58 zł**,

zgodnie z Załącznikiem Nr 4 do uchwały.

§ 7. Łączną kwotę przychodów budżetu w wysokości – **7.568.047,54 zł** pochodzącymi z:

- nadwyżki środków z lat ubiegłych, która wynosi **5.525.223,96 zł**,
- rozliczenia środków określonych w art. 5 ust. 1 pkt 2 ustawy i dotacji na realizację programu, projektu lub zadania finansowanego z udziałem tych środków w kwocie 2.042.823,58 zł,
zgodnie z Załącznikiem Nr 4 do uchwały.

§ 8. 1. Ustala się dochody i wydatki związane z realizacją zadań z zakresu administracji rządowej zgodnie z Załącznikiem Nr 5 do uchwały w wysokości **4.531.340,65 zł**.

2. Ustala się dochody i wydatki związane z realizacją zadań wykonywanych na podstawie porozumień między jednostkami samorządu terytorialnego, zgodnie z Załącznikiem Nr 6 do niniejszej uchwały w wysokości **1.286.512 zł**.

3. Ustala się dochody i wydatki związane z realizacją zadań wykonywanych na mocy porozumień z organami administracji rządowej – zgodnie z Załącznikiem Nr 6 do niniejszej uchwały w wysokości **219.700 zł**.

§ 9. 1. Ustala się wykaz dotacji celowych w kwocie ogółem – **6.035.223,60 zł** na zadania własne powiatu realizowane przez podmioty należące i nienależące do sektora finansów publicznych na 2026 r. zgodnie z Załącznikiem Nr 7 do niniejszej Uchwały.

2. Ustala się wykaz dotacji podmiotowych na kwotę – **11.013.341 zł** zgodnie z Załącznikiem Nr 8 do niniejszej Uchwały.

§ 10. Ustala się dochody w kwocie **154.000 zł** z tytułu opłat pobieranych na podstawie ustawy z dnia 27 kwietnia 2001 r. Prawo ochrony środowiska (tj. Dz.U. z 2025 r. poz. 647) oraz wydatki w kwocie **212.000 zł** na realizację zadań określonych w tej ustawie, zgodnie z Załącznikiem Nr 9 do niniejszej Uchwały.

§ 11. Upoważnia się Zarząd Powiatu Opolskiego do:

- 1) dokonywania zmian w planie wydatków w ramach działu klasyfikacji budżetowej, polegających na:
 - a) zmianie planu wydatków majątkowych,
 - b) zmianie planu wydatków na uposażenia i wynagrodzenia wynikające ze stosunku pracy;
- 2) zaciągania zobowiązań z tytułu umów, których realizacja w roku budżetowym i w latach następnych jest niezbędna dla zapewnienia ciągłości działania Powiatu i z których wynikające płatności wykraczają poza rok budżetowy;
- 3) dokonywania zmian w planie dochodów i wydatków związanych z:
 - a) zmianą kwot lub uzyskaniem płatności przekazywanych z budżetu środków europejskich, o ile zmiany te nie pogorszą wyniku budżetu,
 - b) zmianami w realizacji przedsięwzięcia finansowego z udziałem środków europejskich albo środków, o których mowa w art. 5 ust. 1 pkt 3 ustawy o finansach publicznych, o ile zmiany te nie pogorszą wyniku budżetu,
 - c) zwrotem płatności otrzymanych z budżetu środków europejskich,
- 4) przekazania swoich uprawnień kierownikom jednostek organizacyjnych w zakresie:
 - a) dokonywania przeniesień w planie wydatków w ramach rozdziału klasyfikacji budżetowej z wyłączeniem zmian powodujących zwiększenie planowanych wydatków w grupie wynagrodzeń, świadczeń na rzecz osób fizycznych, oraz z wyłączeniem zmian wydatków majątkowych,
 - b) zaciągania zobowiązań z tytułu umów, których realizacja w roku budżetowym i w latach następnych jest niezbędna dla zapewnienia ciągłości działania jednostki i z których wynikające płatności wykraczają poza rok budżetowy;
- 5) lokowania wolnych środków budżetowych na rachunkach w bankach niewykonujących bankowej obsługi Powiatu.
- 6) W celu realizacji zadań związanych z pomocą obywatelom Ukrainy w związku z konfliktem zbrojnym na terytorium tego państwa upoważnia się Zarząd Powiatu Opolskiego do:

- a) dokonywania zmian w planie dochodów i wydatków budżetu jednostki samorządu terytorialnego, w tym dokonywania przeniesień wydatków między działami klasyfikacji budżetowej,
- 7) dokonywania czynności, o których mowa w art. 258 ust. 1 pkt 2 i 3 ustawy z dnia 27 sierpnia 2009 r. o finansach publicznych,
- 8) dokonywania zmian w wieloletniej prognozie finansowej oraz w planie wydatków budżetu jednostki samorządu terytorialnego związanych z wprowadzeniem nowych inwestycji lub zakupów inwestycyjnych przez jednostkę, o ile zmiana ta nie pogorszy wyniku budżetu jednostki”.

§ 12. Wykonanie niniejszej Uchwały powierza się Zarządowi Powiatu Opolskiego.

§ 13. Uchwała wchodzi w życie z dniem 1 stycznia 2026 r.

§ 14. Uchwała podlega publikacji w Dzienniku Urzędowym Województwa Opolskiego.

Przewodniczący Rady
Powiatu Opolskiego

Jarosław Krzyścin

Załącznik Nr 1
do Uchwały
Rady Powiatu Opolskiego
Nr XVIII/135/25
z dnia 18 grudnia 2025 r.

DOCHODY BUDŻETU POWIATU NA 2026 r. - 171.849.662,86 zł

I. Dochody bieżące

165 355 087,57 w złotych

DZIAŁ	ROZDZIAŁ	PARAGRAF §	ŹRÓDŁO DOCHODÓW	PLAN NA 2026 R.
1	2	3	4	5
010			ROLNICTWO I ŁOWIECTWO	84 846
	01005		Prace geodezyjno - urządzeniowe na potrzeby rolnictwa	82 346
		2110	Dotacja celowa otrzymana z budżetu państwa na zadania bieżące z zakresu administracji rządowej oraz inne zadania zlecone ustawami realizowane przez powiat	18 650
		0970	Wpływy z różnych dochodów	63 696
	01095		Pozostała działalność	2 500
		2110	Dotacja celowa otrzymana z budżetu państwa na zadania bieżące z zakresu administracji rządowej oraz inne zadania zlecone ustawami realizowane przez powiat	2 500
100			GÓRNICTWO I KOPALNICTWO	30 000
	10095		Pozostała działalność	30 000
		2110	Dotacja celowa otrzymana z budżetu państwa na zadania bieżące z zakresu administracji rządowej oraz inne zadania zlecone ustawami realizowane przez powiat	30 000
600			TRANSPORT I ŁĄCZNOŚĆ	1 665 200
	60014		Drogi publiczne powiatowe	1 665 200
		0620	Wpływy z opłat za zezwolenia, akredytacje oraz opłaty ewidencyjne, w tym opłaty za częstotliwości	1 650 000
		0640	Wpływy z tytułu kosztów egzekucyjnych opłaty komorniczej i kosztów upomnień	500
		0920	Wpływy z pozostałych odsetek	3 000
		0950	Wpływy z tytułu kar i odszkodowań wynikających z umów	10 000
		2057	Dotacja celowa w ramach programów finansowanych z udziałem środków europejskich oraz środków, o których mowa w art.5ust 3pkt 5 lit. a i b ustawy, lub płatności w ramach budżetu środków europejskich, realizowanych przez jednostki samorządu terytorialnego	1 700
700			GOSPODARKA MIESZKANIOWA	4 102 338
	70005		Gospodarka gruntami i nieruchomościami	4 102 338
		0470	Wpływy z opłat za trwały zarząd, użytkowanie i służebności	8 421
		0750	Wpływy z najmu i dzierżawy składników majątkowych Skarbu Państwa, jst lub innych jednostek zaliczanych do sektora finansów publicznych oraz innych umów o podobnym charakterze	3 209 727
		0830	Wpływy z usług	15 100

		0920	Wpływy z pozostałych odsetek	90
		0970	Wpływy z różnych dochodów	10 000
		2110	Dotacja celowa otrzymana z budżetu państwa na zadania bieżące z zakresu administracji rządowej oraz inne zadania zlecone ustawami realizowane przez powiat	409 000
		2360	Dochody jednostek samorządu terytorialnego związane z realizacją zadań z zakresu administracji rządowej oraz innych zadań zleconych ustawami	450 000
710			DZIAŁALNOŚĆ USŁUGOWA	3 677 540
	71012		Zadania z zakresu geodezji i kartografii	2 111 840
		2110	Dotacja celowa otrzymana z budżetu państwa na zadania bieżące z zakresu administracji rządowej oraz inne zadania zlecone ustawami realizowane przez powiat	363 000
		0690	Wpływy z różnych opłat	1 745 692
		0920	Wpływy z pozostałych odsetek	3 148
	71013		Prace geodezyjne i kartograficzne na potrzeby organów administracji geodezyjnej i kartograficznej	419 000
		2110	Dotacja celowa otrzymana z budżetu państwa na zadania bieżące z zakresu administracji rządowej oraz inne zadania zlecone ustawami realizowane przez powiat	419 000
	71015		Nadzór budowlany	1 146 700
		2110	Dotacja celowa otrzymana z budżetu państwa na zadania bieżące z zakresu administracji rządowej oraz inne zadania zlecone ustawami realizowane przez powiat	1 146 700
750			ADMINISTRACJA PUBLICZNA	45 150,00
	75011		Urzędy wojewódzkie	6 250
		2110	Dotacja celowa otrzymana z budżetu państwa na zadania bieżące z zakresu administracji rządowej oraz inne zadania zlecone ustawami realizowane przez powiat	6 250
	75020		Starostwa powiatowe	37 900
		0570	Wpływy z tytułu grzywien, mandatów i innych kar pieniężnych od osób fizycznych	25 000
		0830	Wpływy z usług	6 000
		0970	Wpływy z różnych dochodów	6 900
	75095		Pozostała działalność	1 000
		0690	Wpływy z różnych opłat	1 000
752			OBRONA NARODOWA	126 000
	75224		Kwalifikacja wojskowa	126 000
		2110	Dotacja celowa otrzymana z budżetu państwa na zadania bieżące z zakresu administracji rządowej oraz inne zadania zlecone ustawami realizowane przez powiat	42 000
		2120	Dotacja celowa otrzymana z budżetu państwa na zadania bieżące realizowane przez powiat na podstawie porozumień z organami administracji rządowej	84 000
754			BEZPIECZEŃSTWO PUBLICZNE I OCHRONA PRZECIWPOŻAROWA	1 425
	75421		Zarządzanie kryzysowe	1 425
		2057	Dotacja celowa w ramach programów finansowanych z udziałem środków europejskich oraz środków, o których mowa w art.5ust 3pkt 5 lit. a i b ustawy, lub płatności w ramach budżetu środków europejskich, realizowanych przez jednostki samorządu terytorialnego	1 275

		2059	Dotacje celowe w ramach programów finansowanych z udziałem środków europejskich oraz środków, o których mowa w art.5 ust.3 pkt 5 lit. a i b ustawy, lub płatności w ramach budżetu środków europejskich realizowanych przez jednostki samorządu terytorialnego	150
755			WYMIAR SPRAWIEDLIWOŚCI	378 600
	75515		Nieodpłatna pomoc prawna	378 600
		2110	Dotacja celowa otrzymana z budżetu państwa na zadania bieżące z zakresu administracji rządowej oraz inne zadania zlecone ustawami realizowane przez powiat	378 600
756			DOCHODY OD OSÓB PRAWNYCH, OD OSÓB FIZYCZNYCH I OD INNYCH JEDNOSTEK NIEPOSIADAJACYCH OSOBOWOŚCI PRAWNEJ ORAZ WYDATKI ZWIĄZANE Z ICH POBOREM	129 151 617,00
	75618		Wpływy z innych opłat stanowiących dochody jednostek samorządu terytorialnego na podstawie ustaw	2 127 300,00
		0420	Wpływy z opłaty komunikacyjnej	1 810 250,00
		0490	Wpływy z innych lokalnych opłat pobieranych przez jednostki samorządu terytorialnego na podstawie odrębnych ustaw	8 800
		0590	Wpływy z opłat za koncesje i licencje	3 000
		0650	Wpływy z opłat za wydanie prawa jazdy oraz innych dokumentów uprawniających do kierowania pojazdami	305 250
	75622		Udziały powiatów w podatkach stanowiących dochód budżetu państwa	127 024 317,00
		0010	Wpływy z podatku dochodowego od osób fizycznych	116 235 899,00
		0020	Wpływy z podatku dochodowego od osób prawnych	10 788 418,00
758			RÓŻNE ROZLICZENIA	510 000
	75814		Różne rozliczenia finansowe	510 000
		0920	Wpływy z pozostałych odsetek	510 000
801			OŚWIATA I WYCHOWANIE	257 443
	80102		Szkoły podstawowe specjalne	6 000
		0920	Wpływy z pozostałych odsetek	6 000
	80115		Technika	1 393
		0610	Wpływy z opłat egzaminacyjnych oraz opłat za wydawanie świadectw, dyplomów, zaświadczeń, certyfikatów i ich duplikatów	302
		0690	Wpływy z różnych opłat	153
		0970	Wpływy z różnych dochodów	938
	80117		Branżowe szkoły I stopnia	780
		0610	Wpływy z opłat egzaminacyjnych oraz opłat za wydawanie świadectw, dyplomów, zaświadczeń, certyfikatów i ich duplikatów	700
		0690	Wpływy z różnych opłat	80
	80120		Licea ogólnokształcące	4 370
		0690	Wpływy z różnych opłat	2 000
		0920	Wpływy z pozostałych odsetek	50

	0970	Wpływy z różnych dochodów	2 320
80195		Pozostała działalność	244 900
	2057	Dotacje celowe w ramach programów finansowanych z udziałem środków europejskich oraz środków, o których mowa w art.5 ust.3 pkt 5 lit. a i b ustawy, lub płatności w ramach budżetu środków europejskich realizowanych przez jednostki samorządu terytorialnego	109 200
	2120	Dotacje celowe otrzymane z budżetu państwa na zadania bieżące realizowane przez powiat na podstawie porozumień z organami administracji rządowej	135 700
852		POMOC SPOŁECZNA	17 581 377,78
	85202	Domy pomocy społecznej	17 213 057
	0750	Wpływy z najmu i dzierżawy składników majątkowych Skarbu Państwa, jst lub innych jednostek zaliczanych do sektora finansów publicznych oraz innych umów o podobnym charakterze	300
	0830	Wpływy z usług	6 112 540
	0920	Wpływy z pozostałych odsetek	1
	0970	Wpływy z różnych dochodów	23 120
	2130	Dotacja celowa otrzymana z budżetu państwa na realizację bieżących zadań własnych powiatu	3 813 696
	2900	Wpływy z wpłat gmin i powiatów na rzecz innych jst oraz związków gmin, związków powiatowo-gminnych, związków powiatów, związków metropolitalnych na dofinansowanie zadań bieżących	7 263 400
	85218	Powiatowe centra pomocy rodzinie	4 400
	0970	Wpływy z różnych dochodów	4 400
	85220	Jednostki specjalistycznego poradnictwa, mieszkania chronione i ośrodki interwencji kryzysowej	22 890,00
	0970	Wpływy z różnych dochodów	4 200
	2900	Wpływy z wpłat gmin i powiatów na rzecz innych jst oraz związków gmin, związków powiatowo-gminnych, związków powiatów, związków metropolitalnych na dofinansowanie zadań bieżących	18 690
	85295	Pozostała działalność	341 030,78
	0830	Wpływy z usług	111 000
	0970	Wpływy z różnych dochodów	48
	2057	Dotacja celowa w ramach programów finansowanych z udziałem środków europejskich oraz środków, o których mowa w art.5 ust.3 pkt 5 lit. a i b ustawy, lub płatności w ramach budżetu środków europejskich realizowanych przez jednostki samorządu terytorialnego	87 987,71
	2059	Dotacje celowe w ramach programów finansowanych z udziałem środków europejskich oraz środków, o których mowa w art.5 ust.3 pkt 5 lit. a i b ustawy, lub płatności w ramach budżetu środków europejskich realizowanych przez jednostki samorządu terytorialnego	9 776,42
	2110	Dotacja celowa otrzymana z budżetu państwa na zadania bieżące z zakresu administracji rządowej oraz inne zadania zlecone ustawami realizowane przez powiat	4 618,65
	2900	Wpływy z wpłat gmin i powiatów na rzecz innych jst oraz związków gmin, związków powiatowo-gminnych, związków powiatów, związków metropolitalnych na dofinansowanie zadań bieżących	127 600

853			POZOSTAŁE ZADANIA W ZAKRESIE POLITYKI SPOŁECZNEJ	1 741 500
	85321		Zespoły do spraw orzekania o niepełnosprawności	1 701 500
		2110	Dotacja celowa otrzymana z budżetu państwa na zadania bieżące z zakresu administracji rządowej oraz inne zadania zlecone ustawami realizowane przez powiat	1 700 000
		2360	Dochody jednostek samorządu terytorialnego związane z realizacją zadań z zakresu administracji rządowej oraz innych zadań zleconych ustawami	1 500
	85324		Państwowy Fundusz Rehabilitacji Osób Niepełnosprawnych	40 000
		0970	Wpływy z różnych dochodów	40 000
854			EDUKACYJNA OPIEKA WYCHOWAWCZA	1 436 950
	85406		Poradnie psychologiczno - pedagogiczne w tym poradnie specjalistyczne	860
		0970	Wpływy z różnych dochodów	860
	85410		Internaty i bursy szkolne	1 436 090
		0830	Wpływy z usług	1 435 070
		0920	Wpływy z pozostałych odsetek	700
		0970	Wpływy z różnych dochodów	320
855			RODZINA	4 127 934,00
	85508		Rodziny zastępcze	2 017 891,00
		2057	Dotacja celowa w ramach programów finansowanych z udziałem środków europejskich oraz środków, o których mowa w art.. 5 ust. 3 pkt 5 lit. a i b ustawy, lub płatności w ramach budżetu środków europejskich, realizowanych przez jednostki samorządu terytorialnego	143 640,00
		2059	Dotacje celowe w ramach programów finansowanych z udziałem środków europejskich oraz środków, o których mowa w art.5 ust.3 pkt 5 lit. a i bustawy, lub płatności w ramach budżetu środków europejskich realizowanych przez jednostki samorządu terytorialnego	15 960,00
		2110	Dotacja celowa otrzymana z budżetu państwa na zadania bieżące z zakresu administracji rządowej oraz inne zadania zlecone ustawami realizowane przez powiat	11 022
		2320	Dotacja celowa otrzymana z powiatu na zadania bieżące realizowane na podstawie porozumień (umów) między jednostkami samorządu terytorialnego	722 269
		2900	Wpływy z wpłat gmin i powiatów na rzecz innych jst oraz związków gmin, związków powiatowo-gminnych,związków powiatów związków metropolitalnych na dofinansowanie zadań bieżących	1 125 000
	85510		Działalność placówek opiekuńczo-wychowawczych	2 110 043
		0970	Wpływy z różnych dochodów	15 800
		2320	Dotacje celowe otrzymane z powiatu na zadania bieżące realizowane na podstawie porozumień (umów) między jednostkami samorządu terytorialnego	564 243

		2900	Wpływy z wpłat gmin i powiatów na rzecz innych jst oraz związków gmin, związków powiatowo-gminnych, związków powiatów związków metropolitalnych na dofinansowanie zadań bieżących	1 530 000
900			GOSPODARKA KOMUNALNA I OCHRONA ŚRODOWISKA	437 166,79
	90008		Ochrona różnorodności biologicznej i krajobrazu	287 166,79
		0690	Wpływy z różnych opłat	4 000
		2057	Dotacja celowa w ramach programów finansowanych z udziałem środków europejskich oraz środków, o których mowa w art. 5 ust. 3 pkt 5 lit. a i b ustawy, lub płatności w ramach budżetu środków europejskich, realizowanych przez jednostki samorządu terytorialnego	280 506,79
		2059	Dotacje celowe w ramach programów finansowanych z udziałem środków europejskich oraz środków, o których mowa w art. 5 ust. 3 pkt 5 lit. a i b ustawy, lub płatności w ramach budżetu środków europejskich realizowanych przez jednostki samorządu terytorialnego	2 660,00
	90019		Wpływy i wydatki związane z gromadzeniem środków z opłat i kar za korzystanie ze środowiska	150 000
		0690	Wpływy z różnych opłat	150 000
DOCHODY BIEŻĄCE OGÓLEM				165 355 087,57

II. Dochody majątkowe:**6 494 575,29****w złotych**

DZIAŁ	ROZDZIAŁ	PARAGRAF §	ŹRÓDŁO DOCHODÓW	PLAN NA 2026 R.
1	2	3	4	5
600			TRANSPORT I ŁĄCZNOŚĆ	867 509,50
	60014		Drogi publiczne powiatowe	867 509,50
		0870	Wpływy ze sprzedaży składników majątkowych	3 000
		6257	Dotacja celowa w ramach programów finansowanych z udziałem środków europejskich oraz środków, o których mowa w art. 5 ust. 3 pkt 5 lit. a i b ustawy, lub płatności w ramach budżetu środków europejskich, realizowanych przez jednostki samorządu terytorialnego	864 509,50
754			BEZPIECZEŃSTWO PUBLICZNE I OCHRONA PRZECIWPOŻAROWA	127 461,50
	75421		Zarządzanie kryzysowe	127 461,50
		6257	Dotacja celowa w ramach programów finansowanych z udziałem środków europejskich oraz środków, o których mowa w art. 5 ust. 3 pkt 5 lit. a i b ustawy, lub płatności w ramach budżetu środków europejskich realizowanych przez jednostki samorządu terytorialnego	114 044,50
		6259	Dotacja celowa w ramach programów finansowanych z udziałem środków europejskich oraz środków, o których mowa w art. 5 ust. 3 pkt 5 lit. a i b ustawy, lub płatności w ramach budżetu środków europejskich, realizowanych przez jednostki samorządu terytorialnego	13 417
852			POMOC SPOŁECZNA	57 200,00
	85295		Pozostała działalność	57 200,00
		6257	Dotacja celowa w ramach programów finansowanych z udziałem środków europejskich oraz środków, o których mowa w art. 5 ust. 3 pkt 5 lit. a i b ustawy, lub płatności w ramach budżetu środków europejskich realizowanych przez jednostki samorządu terytorialnego	51 480,00

		6259	Dotacja celowa w ramach programów finansowanych z udziałem środków europejskich oraz środków, o których mowa w art. 5 ust 3 pkt 5 lit. a i b ustawy, lub płatności w ramach budżetu środków europejskich, realizowanych przez jednostki samorządu terytorialnego	5 720,00
900			GOSPODARKA KOMUNALNA I OCHRONA ŚRODOWISKA	5 442 404,29
	90008		Ochrona różnorodności biologicznej i krajobrazu	5 442 404,29
		6257	Dotacja celowa w ramach programów finansowanych z udziałem środków europejskich oraz środków, o których mowa w art.5 ust.3 pkt 5 lit. a i b ustawy, lub płatności w ramach budżetu środków europejskich realizowanych przez jednostki samorządu terytorialnego	5 042 404,29
		6259	Dotacja celowa w ramach programów finansowanych z udziałem środków europejskich oraz środków, o których mowa w art. 5 ust 3 pkt 5 lit. a i b ustawy, lub płatności w ramach budżetu środków europejskich, realizowanych przez jednostki samorządu terytorialnego	400 000,00
			DOCHODY MAJĄTKOWE OGÓŁEM	6 494 575,29
SUMA DOCHODÓW BIEŻĄCYCH I MAJĄTKOWYCH				171 849 662,86

Załącznik Nr 2
uchwały Rady Powiatu Opolskiego
Nr XVIII/135/25
z dnia 18 grudnia 2025 r.

WYDATKI BUDŻETU POWIATU OPOLSKIEGO NA 2026 ROK - OGÓŁEM: 179.417.710,40 zł w tym:

I. Wydatki bieżące

w złotych

Dział	Rozdział	Treść	Ogółem wydatki bieżące	w tym:							
				Wydatki jednostek budżetowych		Dotacje	Świadczenia na rzecz osób fizycznych	Wydatki na programy z udziałem środków z UE i źródeł zagranicznych	Wyплаты z tyt. poręczeń i gwarancji	Obsługa długu publicznego	
				od 5-11	Grupa wynagrodzeń						Zadania Statutowe
1	2	3	4	5	6	7	8	9	10	11	
010		ROLNICTWO I ŁOWIECTWO	51 150	19 650	31 500	-	-	-	-	-	-
	01005	Prace geodezyjno - urzędzeniowe na potrzeby rolnictwa	48 650	17 150	31 500	-	-	-	-	-	-
	01095	Pozostała działalność	2 500	2 500	-	-	-	-	-	-	-
020		LEŚNICTWO	145 000	-	145 000	-	-	-	-	-	-
	02001	Gospodarka leśna	130 000	-	130 000	-	-	-	-	-	-
	02002	Nadzór nad gospodarką leśną	15 000	-	15 000	-	-	-	-	-	-
100		GÓRNICTWO I KOPALNICTWO	30 000	30 000	-	-	-	-	-	-	-
	10095	Pozostała działalność	30 000	30 000	-	-	-	-	-	-	-
600		TRANSPORT I ŁĄCZNOŚĆ	17 092 870	-	16 970 870	120 000	-	2 000	-	-	-
	60014	Drogi publiczne powiatowe	17 092 870	-	16 970 870	120 000	-	2 000	-	-	-
700		GOSPODARKA MIESZKANIOWA	4 324 851	379 335	3 945 516	-	-	-	-	-	-
	70005	Gospodarka gruntami i nieruchomościami	4 324 851	379 335	3 945 516	-	-	-	-	-	-
710		DZIAŁALNOŚĆ USŁUGOWA	2 522 200	1 355 400	1 165 240	-	1 560	-	-	-	-
	71012	Zadania z zakresu geodezji i kartografii	546 500	363 000	183 500	-	-	-	-	-	-
	71013	Prace geodezyjne i kartograficzne na potrzeby organów administracji geodezyjnej i	829 000	-	829 000	-	-	-	-	-	-
	71015	Nadzór budowlany	1 146 700	992 400	152 740	-	1 560	-	-	-	-
750		ADMINISTRACJA PUBLICZNA	33 788 513,00	25 066 967	7 939 106,00	10 080	640 900	131 460	-	-	-
	75011	Urzędy wojewódzkie	6 250	6 250	-	-	-	-	-	-	-
	75019	Rady powiatów	581 400	-	51 000	-	530 400	-	-	-	-
	75020	Starostwa powiatowe	32 728 863,00	25 060 717	7 416 106,00	10 080	110 500	131 460	-	-	-
	75075	Promocja jednostek samorządu terytorialnego	468 000	-	468 000	-	-	-	-	-	-
	75095	Pozostała działalność	4 000	-	4 000	-	-	-	-	-	-
752		OBRONA NARODOWA	130 800	106 101,22	16 098,78	0	8 600	-	-	-	-
	75212	Pozostałe wydatki obronne	4 800	-	4 800	-	-	-	-	-	-
	75224	Kwalifikacja wojskowa	126 000	106 101,22	11 298,78	-	8 600	-	-	-	-
754		BEZPIECZEŃSTWO PUBLICZNE I OCHRONA PRZECIWPÓŻAROWA	261 600	10 000	250 100	-	-	1 500	-	-	-
	75405	Komendy powiatowe Policji	15 000	-	15 000	-	-	-	-	-	-

	75411	Komendy powiatowe Państwowej Straży Pożarnej	15 000	-	15 000	-	-	-	-	-
	75414	Obrona cywilna	179 000	-	179 000	-	-	-	-	-
	75421	Zarządzanie kryzysowe	52 600	10 000	41 100	-	-	1 500	-	-
755		WYMIAR SPRAWIEDLIWOŚCI	378 600	15 662	144 864,40	218 073,60	-	-	-	-
	75515	Nieodpłatna pomoc prawna	378 600	15 662	144 864,40	218 073,60	-	-	-	-
756		DOCHODY OD OSÓB PRAWNYCH, OD OSÓB FIZYCZNYCH I OD INNYCH JEDNOSTEK NIEPOSIADAJĄCYCH OSOBOWOŚCI PRAWNEJ ORAZ WYDATKI ZWIĄZANE Z ICH POBOREM	2 529	-	2 529	-	-	-	-	-
	75618	Wpływy z innych opłat stanowiących dochody jednostek samorządu terytorialnego na podstawie ustaw	2 529	-	2 529	-	-	-	-	-
758		RÓŻNE ROZLICZENIA	3 116 054	-	3 116 054	-	-	-	-	-
	75801	Część oświatowa subwencji ogólnej dla jednostek samorządu terytorialnego	-	-	-	-	-	-	-	-
	75818	Rezerwy ogólne i celowe	3 116 054	-	3 116 054	-	-	-	-	-
801		OŚWIATA I WYCHOWANIE	35 097 772	21 913 604	4 503 745	8 118 367	495 763	66 293	-	-
	80101	Szkoły podstawowe	2 002 708	1 766 833	232 489	-	3 386	-	-	-
	80102	Szkoły podstawowe specjalne	5 389 616	-	-	5 389 616	-	-	-	-
	80107	Świetlice szkolne	1 609 099	1 432 318	174 329	-	2 452	-	-	-
	80115	Technika	5 525 377	4 603 343	791 516	-	130 518	-	-	-
	80117	Szkoły branżowe I i II stopnia	2 654 775	2 066 551	566 045	-	22 179	-	-	-
	80120	Licea ogólnokształcące	13 814 168	11 465 339	2 015 062	-	333 767	-	-	-
	80134	Szkoły zawodowe specjalne	2 728 751	-	-	2 728 751	-	-	-	-
	80146	Dokształcanie i doskonalenie nauczycieli	104 477	-	104 477	-	-	-	-	-
	80150	Realizacja zadań wymagających stosowania specjalnej organizacji nauki metod pracy dla dzieci i młodzieży w szkołach podstawowych	220 997	193 236	27 485	-	276	-	-	-
	80152	Realizacja zadań wymagających stosowania specjalnej organizacji nauki i metod pracy dla dzieci i młodzieży w gimnazjach, klasach dotychczasowego gimnazjum prowadzonych w szkołach innego typu, liceach ogólnokształcących, technikach, szkołach policealnych, branżowych szkołach I i II stopnia i klasach dotychczasowej zasadniczej szkoły zawodowej prowadzonych w branżowych szkołach I stopnia oraz szkołach artystycznych	271 631	221 761	46 685	-	3 185	-	-	-
	80195	Pozostała działalność	776 173	164 223	545 657,00	-	-	66 293	-	-
851		OCHRONA ZDROWIA	78 450	-	66 400	12 050	-	-	-	-
	85149	Programy polityki zdrowotnej	13 450	-	1 400	12 050	-	-	-	-

	85195	Pozostała działalność	65 000	-	65 000	-	-	-	-	-
852		POMOC SPOŁECZNA	21 023 148,72	17 094 899,67	3 742 886,65	43 800	23 040	118 522,40	-	-
	85202	Domy pomocy społecznej	17 880 897	14 642 400	3 218 497	-	20 000	-	-	-
	85203	Ośrodki wsparcia	43 800	-	-	43 800	-	-	-	-
	85205	Zadania w zakresie przeciwdziałania przemocy w rodzinie	4 000	-	4 000	-	-	-	-	-
	85218	Powiatowe centra pomocy rodzinie	2 290 320	1 902 880	384 500	-	2 940	-	-	-
	85220	Jednostki specjalistycznego poradnictwa, mieszkania chronione i ośrodki interwencji kryzysowej	256 100	174 100	82 000	-	-	-	-	-
	85295	Pozostała działalność	548 031,72	375 519,67	53 889,65	0	100,00	118 522,40	-	-
853		POZOSTAŁE ZADANIA W ZAKRESIE POLITYKI SPOŁECZNEJ	5 842 600	1 205 985	507 615	4 127 600	1 400	-	-	-
	85311	Rehabilitacja zawodowa i społeczna osób niepełnosprawnych	260 000	-	-	260 000	-	-	-	-
	85321	Zespoły do spraw orzekania o niepełnosprawności	1 700 000	1 190 985	507 615	-	1 400	-	-	-
	85324	Państwowy Fundusz Rehabilitacji Osób Niepełnosprawnych	15 000	15 000	-	-	-	-	-	-
	85333	Powiatowe urzędy pracy	3 867 600	-	-	3 867 600	-	-	-	-
854		EDUKACYJNA OPIEKA WYCHOWAWCZA	15 293 573	8 486 092	3 714 531	2 894 974	197 976	-	-	-
	85406	Poradnie psychologiczne – pedagogiczne, w tym poradnie specjalistyczne	4 508 415	3 767 540	733 194	-	7 681	-	-	-
	85410	Internaty i bursy szkolne	7 753 462	4 718 552	2 894 615	-	140 295	-	-	-
	85416	Pomoc materialna dla uczniów o charakterze motywacyjnym	50 000	-	-	-	50 000	-	-	-
	85420	Młodzieżowe ośrodki wychowawcze	2 894 974	-	-	2 894 974	-	-	-	-
	85446	Dokształcanie i doskonalenie nauczycieli	38 587	-	38 587	-	-	-	-	-
	85495	Pozostała działalność	48 135	-	48 135	-	-	-	-	-
855		RODZINA	11 726 049,00	6 007 370,00	1 793 380	918 620	2 854 679	152 000	-	-
	85504	Wspieranie rodziny	5 102	-	5 102	-	-	-	-	-
	85508	Rodziny zastępcze	5 599 364,00	1 616 800,00	390 200	770 582	2 669 782	152 000	-	-
	85510	Działalność placówek opiekuńczo - wychowawczych	6 102 402	4 390 570	1 378 897	148 038	184 897	-	-	-
	85595	Pozostała działalność	19 181	-	19 181	-	-	-	-	-
900		GOSPODARKA KOMUNALNA I OCHRONA ŚRODOWISKA	486 841,67	155 923,61	77 000,00	100 000	-	153 918,06	-	-
	90005	Ochrona powietrza atmosferycznego i klimatu	100 000	-	-	100 000	-	-	-	-
	90007	Zmniejszenie hałasu i wibracji	20 000	-	20 000	-	-	-	-	-
	90008	Ochrona różnorodności biologicznej i krajobrazu	364 841,67	155 923,61	55 000,00	-	-	153 918,06	-	-
	90095	Pozostała działalność	2 000	-	2 000	-	-	-	-	-

921		KULTURA I OCHRONA DZIEDZICTWA NARODOWEGO	400 000	-	20 000	380 000	-	-	-	-
	92105	Pozostałe zadania w zakresie kultury	195 000	-	20 000	175 000	-	-	-	-
	92116	Biblioteki	55 000	-	-	55 000	-	-	-	-
	92120	Ochrona zabytków i opieka nad zabytkami	150 000	-	-	150 000	-	-	-	-
926		KULTURA FIZYCZNA	100 000	-	25 000	75 000	-	-	-	-
	92695	Pozostała działalność	100 000	-	25 000	75 000	-	-	-	-
OGÓLEM WYDATKI			151 892 601,39	81 846 989,50	48 177 435,83	17 018 564,60	4 223 918	625 693,46	-	-

II. WYDATKI MAJĄTKOWE:

Dział	Rozdział	Treść	Inwestycje i zakupy inwestycyjne			Zakup i objęcie akcji i udziałów	Wniesienie wkładów do spółek handlowych
				w tym: na programy finansowane z udziałem środków z Unii Europejskiej i źródeł zagranicznych	Dotacje		
1	2	3	4	5	6	7	8
600		TRANSPORT I ŁĄCZNOŚĆ	7 667 070	1 017 070	-	-	-
	60014	Drogi publiczne powiatowe	7 667 070	1 017 070		-	-
700		GOSPODARKA MIESZKANIOWA	5 038 080	-	-	-	-
	70005	Gospodarka gruntami i nieruchomościami	5 038 080	-	-	-	-
710		DZIAŁALNOŚĆ USŁUGOWA	66 000	-	-	-	-
	71012	Zadania z zakresu geodezji i kartografii	66 000			-	-
750		ADMINISTRACJA PUBLICZNA	703 915	703 915	-	-	-
	75020	Starostwa powiatowe	703 915	703 915	-	-	-
754		BEZPIECZEŃSTWO PUBLICZNE I OCHRONA PRZECIWPÓŻAROWA	134 170	134 170	-	-	-
	75421	Zarządzanie kryzysowe	134 170	134 170	-	-	-
801		OŚWIATA I WYCHOWANIE	1 528 531	-	-	-	-
	80101	Szkoły podstawowe	170 531	-	-	-	-
	80120	Licea ogólnokształcące	1 358 000	-	-	-	-
852		POMOC SPOŁECZNA	2 894 589,06	175 911,06	-	-	-
	85202	Domy pomocy społecznej	2 718 678	-	-	-	-
	85295	Pozostała działalność	175 911,06	175 911,06			
854		EDUKACYJNA OPIEKA WYCHOWAWCZA	1 584 500	-	-	-	-
	85410	Internaty i bursy szkolne	1 584 500	-	-	-	-
855		RODZINA	200 000	-	-	-	-
	85510	Działalność placówek opiekuńczo - wychowawczych	200 000	-	-	-	-
900		GOSPODARKA KOMUNALNA I OCHRONA ŚRODOWISKA	5 967 240,95	5 932 240,95	-	-	-
	90008	Ochrona różnorodności biologicznej i krajobrazu	5 967 240,95	5 932 240,95	-	-	-
926		KULTURA FIZYCZNA	1 741 013	-	-	-	-
	92601	Obiekty sportowe	1 741 013	-	-	-	-
		OGÓLEM	27 525 109,01	7 963 307,01	-	-	-

Załącznik nr 3
do uchwały
Rady Powiatu Opolskiego
Nr XVIII/135/25
z dnia 18 grudnia 2025 r.

Zadania inwestycyjne w 2026 r.

w złotych

Lp	Dział	Rozdział	§	Nazwa zadania inwestycyjnego	Łączne koszty finansowe od początku inwestycji	Planowane wydatki				Jednostka organizacyjna realizująca program lub koordynująca wykonanie programu
						Rok budżetowy 2026	Z tego źródła finansowania			
							Dochody własne j.s.t	Środki pochodzące z innych j.s.t	Środki pozyskane z innych źródeł	
1	2	3	4	5	6	7	8	9	10	11
1.				Przebudowy dróg – ogółem w tym:	13.951.158,89	7.667.070	5.724.989,68	-----	1.942.080,32	
	600	60014	6057 6059	1) Poprawa dostępności do transportu publicznego poprzez budowę infrastruktury i kampanię informacyjno -edukacyjną na obszarze Aglomeracji Opolskiej (odszkodowania)	1.100.745,05	1.017.070	152.560,50	-----	864.509,50 EFRR-FEO	Zarząd Dróg Powiatowych w Opolu
	600	60014	6050	2) Rozbudowa drogi powiatowej nr 1750 O na odcinku Tarnów Opolski – Nakło w zakresie budowy drogi pieszo – rowerowej etap I	4.708.240	3.900.000	3.900.000	-----	-----	Zarząd Dróg Powiatowych w Opolu
	600	60014	6050	3)Rozbudowa drogi powiatowej Nr 1807 O Strzelce Opolskie – Krasiejów od km 14 + 780 do km 16 + 098 w Krasiejowie	5.723.312,85	1.200.000	122.429,18	-----	1.077.570,82 RFRD w 2025	Zarząd Dróg Powiatowych w Opolu

600	60014	6050	4)Rozbudowa drogi powiatowej nr 1706 O w m. Schodnia – opracowanie projektu	190.000	50.000	50.000	----	----	Zarząd Dróg Powiatowych w Opolu
600	60014	6050	5)Rozbudowa DP Nr 1717 O wraz z budową drogi dla rowerów na odc. od DW 405 do m.Lipno	596.000	300.000	300.000	----	----	Zarząd Dróg Powiatowych w Opolu
600	60014	6050	6)Rozbudowa drogi powiatowej Nr 1754 O Chmielowice – Prószków na odc. Domecko -Nowa Kuźnia	440.340	100.000	100.000	----	----	Zarząd Dróg Powiatowych w Opolu
600	60014	6050	7)Przebudowa drogi powiatowej nr 1706 O w miejscowości Szczedrzyk ul.Opolska	100.000	100.000	100.000	----	----	Zarząd Dróg Powiatowych w Opolu
600	60014	6050	8)Rozbudowa drogi powiatowej nr1742 O w m.Krasiejów ul. Brzeziny	192.520,99	100.000	100.000	----	----	Zarząd Dróg Powiatowych w Opolu
600	60014	6050	9)Rozbudowa drogi powiatowej w ramach zadania i przebudowa obiektu inżynierskiego w ciągu drogi powiatowej nr 1151 O Popielów – Wielopole w m.Wielopole wraz z budową przepustów i dojazdów	700.000	700.000	700.000	----	----	Zarząd Dróg Powiatowych w Opolu
600	60014	6050	10) Przebudowa drogi powiatowej nr 1330 O w zakresie budowy drogi dla pieszych w m.Stare Budkowice	200.000	200.000	200.000	----	----	Zarząd Dróg Powiatowych w Opolu
2.			Ogółem inwestycje Starostwo Powiatowe	85.104.085	5.104.085	4.314.943,19	----	789.141,81	
700	70005	6050	1)Przebudowa i rozbudowa istniejącego budynku magazynowo-handlowego przy ul. Wiejskiej 104 w Opolu wraz ze zmianą sposobu użytkowania na budynek biurowy z nadzorem inwestorskim	4.000.000	4.000.000	4.000.000	----	----	Starostwo Powiatowe w Opolu
700	70005	6050	2)Opracowanie projektu budowlano – wykonawczego dotyczącego budowy windy w budynku biurowym przy ul. Książąt Opolskich 27 w Opolu wraz z prowadzeniem nadzoru autorskiego”	100.000	100.000	100.000	----	----	Starostwo Powiatowe w Opolu

	700	70005	6050	3)Wykonanie dokumentacji projektowej adaptacji części budynku warsztatów szkolnych w Ozimku na magazyn do realizacji zadań z ochrony ludności i obrony cywilne”	100.000	100.000	100.000	----	----	Starostwo Powiatowe w Opolu
	710	71012	6060	4)Zakup i wdrożenie oprogramowania do aktualizacji baz EGIB oraz procesu wprowadzania danych z rejestrów, aktów notarialnych, KW z pomocą Sztucznej Inteligencji (AI)	66.000	66.000	66.000	----	----	Starostwo Powiatowe w Opolu (Zapotrzebowanie Wydziału GK)
	750	75020	6057 6059	5)Zwiększenie cyberbezpieczeństwa sieci wewnętrznych jednostek organizacyjnych Powiatu Opolskiego	188.000	188.000	11.279,95	----	Dofinansowanie FERC 176.720,05 EFRR-146.677,63 BP- 30.042,42	Starostwo Powiatowe w Opolu
			6067 6069						515.915	515.915
	754	75421	6067 6069	6)Zakup sprzętu do prowadzenia akcji ratowniczych i usuwania skutków zjawisk katastrofalnych w Aglomeracji Opolskiej	134.170	134.170	6.708,50	---	Dofinansowanie EFRR-FEO 127.461,50 EFRR-114.044,50 BP- 13.417	Starostwo Powiatowe w Opolu
3.				Ogółem inwestycje w DPS	3.081.703,80	2.718.678	2.718.678	----	----	
	852	85202	6050	1)Utworzenie archiwum na potrzeby DPS w budynku przy ul. Zamkowej 2, na poziomie piwnicy – II etap	759.323	710.000	710.000	----	----	Dom Pomocy Społecznej w Prószkowie
	852	85202	6050	2)Nie-Samo-Dzielni – rozwój usług społecznych oraz wspierających osoby niesamodzielne – IV edycja	738.480,40	658.678	658.678	----	----	Dom Pomocy Społecznej w Prószkowie

	852	85202	6050	3)Przebudowa układu funkcjonalnego w budynku DPS w Prószkowie ul. Zamkowa 2	350.000	350.000	350.000	-----	-----	Dom Pomocy Społecznej w Prószkowie
	852	85202	6050	4)Wymiana instalacji wodno – kanalizacyjnej wraz z przebudową zaplecza sanitarnego w Zamku – siedzibie DPS – etap I	1.233.900,40	1.000.000	1.000.000	-----	-----	Dom Pomocy Społecznej w Prószkowie
4.				Ogółem inwestycje w Powiatowym Centrum Pomocy Rodzinie w Opolu	118.711,06	118.711,06	-----	-----	118.711,06	
	852	85295	6057 6059	1)Stabilne Wartości, Skuteczne Wsparcie – Profilaktyka i Interwencja Kryzysowa - remont mieszkania,	43.490	43.490	-----		43.490	Powiatowe Centrum Pomocy Rodzinie w Opolu
	852	85295	6067 6069	2)Stabilne Wartości, Skuteczne Wsparcie – Profilaktyka i Interwencja Kryzysowa - zakup wyposażenia	75.221,06	75.221,06	-----		75.221,06	Powiatowe Centrum Pomocy Rodzinie w Opolu
5.				Ogółem inwestycje Poradnia Psychologiczno -Pedagogiczna	57.200	57.200	-----	-----	57.200	
	852	85295	6067 6069	1)Stabilne Wartości, Skuteczne Wsparcie – Profilaktyka i Interwencja Kryzysowa – Zakup Biofeedback	57.200	57.200	-----	-----	57.200	Poradnia Psychologiczno Pedagogiczna w Opolu
6.				Ogółem inwestycje Dom Dziecka w Turawie	200.000	200.000	200.000	-----	-----	
	855	85510	6050	1) Modernizacja sieci hydrantów wewnętrznych	200.000	200.000	200.000	-----	-----	Dom Dziecka Turawa
7.				Ogółem inwestycje Zespół Szkół w Tułowicach	2.603.000	1.482.580	1.482.580	-----	-----	
	700	70005	6050	1) Dostosowanie ciągów komunikacyjnych obiektu sportowego ZS Tułowice do wymogów p.poż. – Wymiana drzwi	123.000	123.000	123.000	-----	-----	Zespół Szkół w Tułowicach
	700	70005	6050	2) Remont stacji uzdatniania wody, pomieszczeń sanitarnych oraz modernizacji wentylacji na pływalni ZS w Tułowicach	1.820.000	715.080	715.080	-----	-----	Zespół Szkół w Tułowicach

	854	85410	6050	3) Wykonanie dokumentacji projektowej oraz remont i modernizacja łazienek Internatu	325.000	309.500	309.500	----	----	Zespół Szkół w Tułowicach
	854	85410	6050	4) Remont kuchni wraz z wentylacją – etap II	200.000	200.000	200.000	----	----	Zespół Szkół w Tułowicach
	854	85410	6050	5) Częściowa wymiana stolarki okiennej w Internacie (sale sypialniane wychowanków III etap)	100.000	100.000	100.000	----	----	Zespół Szkół w Tułowicach
	900	90008	6060	6) Zakup kosiarki samojezdnej do parku ZS Tułowice	35.000	35.000	35.000			Zespół Szkół w Tułowicach
8.				Ogółem inwestycje Zespół Szkół w Prószkowie	10.259.252,95	10.006.253,95	4.563.849,66	----	5.442.404,29	
	801	80120	6050	1) Modernizacja instalacji elektrycznej w budynku szkoły	1.457.999	1.358.000	1.358.000	----	----	Zespół Szkół w Prószkowie
	854	85410	6050	2) Wymiana poszycia dachowego na starej szkole	995.000	975.000	975.000	----	----	Zespół Szkół w Prószkowie
	900	90008	6057 6059	3) Rewitalizacja zabytkowego parku przy Zespole Szkół im. Józefa Warszawicza w Prószkowie	4.000.000	4.000.000	200.000	---	Dofinansowanie EFRR-FEO EFRR- 3.400.000 BP- 400.000	Zespół Szkół w Prószkowie
	900	90008	6057 6059	4) Pomologia bioróżnorodności – ochrona i promocja różnorodności biologicznej powiatu opolskiego	2.055.240,95	1.932.240,95	289.836,66	---	Dofinansowanie EFRR-FEO 1.642.404,29	Zespół Szkół w Prószkowie
	926	92601	6050	5) Modernizacja istniejącego boiska piłkarskiego wraz z infrastrukturą towarzyszącą oraz zagospodarowaniem terenu przy Zespole Szkół im. Józefa Warszawicza w Prószkowie	1.751.013	1.741.013	1.741.013	---		Zespół Szkół w Prószkowie
				Ogółem inwestycje Zespół Szkół w Niemodlinie	175.491	170.351	170.351	----	----	
	801	80101	6050	1) Budowa placu edukacyjnego	175.491	170.531	170.531	----	----	Zespół Szkół w Niemodlinie
				OGÓLEM	35.350.602,70	27.525.109,01	19.175.571,53	0,00 zł	8.349.537,48	

Załącznik Nr 4
do uchwały
Rady Powiatu Opolskiego
Nr XVIII/135/25
z dnia 18 grudnia 2025 r.

Przychody i rozchody budżetu w 2026 r.

w złotych

Lp.	Treść	Klasyfikacja §	Kwota 2026 r.
1	2	3	4
	Przychody ogółem:		7.568.047,54
1.	<ul style="list-style-type: none">Przychody jednostek samorządu terytorialnego z wynikających z rozliczenia środków określonych w art. 5 ust. 1 pkt 2 ustawy i dotacji na realizację programu, projektu lub zadania finansowanego z udziałem tych środków	§ 906	2.042.823,58
	<ul style="list-style-type: none">Nadwyżka z lat ubiegłych	§ 957	5.525.223,95
2.	Rozchody ogółem:		0

Załącznik Nr 5
do uchwały Nr XVIII/135/25
Rady Powiatu Opolskiego
z dnia 18 grudnia 2025 r.

I. Dochody bieżące**4 531 340,65****w złotych**

DZIAŁ	ROZDZIAŁ	PARAGRAF §	ŹRÓDŁO DOCHODÓW	PLAN NA 2026 R.
1	2	3	4	5
010			ROLNICTWO I ŁOWIECTWO	21 150
	01005		Prace geodezyjno - urządzeniowe na potrzeby rolnictwa	18 650
		2110	Dotacja celowa otrzymana z budżetu państwa na zadania bieżące z zakresu administracji rządowej oraz inne zadania zlecone ustawami realizowane przez powiat	18 650
	01095		Pozostała działalność	2 500
		2110	Dotacja celowa otrzymana z budżetu państwa na zadania bieżące z zakresu administracji rządowej oraz inne zadania zlecone ustawami realizowane przez powiat	2 500
100			GÓRNICTWO I KOPALNICTWO	30 000
	10095		Pozostała działalność	30 000
		2110	Dotacja celowa otrzymana z budżetu państwa na zadania bieżące z zakresu administracji rządowej oraz inne zadania zlecone ustawami realizowane przez powiat	30 000
700			GOSPODARKA MIESZKANIOWA	409 000
	70005		Gospodarka gruntami i nieruchomościami	409 000
		2110	Dotacja celowa otrzymana z budżetu państwa na zadania bieżące z zakresu administracji rządowej oraz inne zadania zlecone ustawami realizowane przez powiat	409 000
710			DZIAŁALNOŚĆ USŁUGOWA	1 928 700
	71012		Zadania z zakresu geodezji i kartografii	363 000
		2110	Dotacja celowa otrzymana z budżetu państwa na zadania bieżące z zakresu administracji rządowej oraz inne zadania zlecone ustawami realizowane przez powiat	363 000
	71013		Prace geodezyjne i kartograficzne na potrzeby organów administracji geodezyjnej i kartograficznej	419 000
		2110	Dotacja celowa otrzymana z budżetu państwa na zadania bieżące z zakresu administracji rządowej oraz inne zadania zlecone ustawami realizowane przez powiat	419 000
	71015		Nadzór budowlany	1 146 700
		2110	Dotacja celowa otrzymana z budżetu państwa na zadania bieżące z zakresu administracji rządowej oraz inne zadania zlecone ustawami realizowane przez powiat	1 146 700
750			ADMINISTRACJA PUBLICZNA	6 250,00
	75011		Urzędy wojewódzkie	6 250
		2110	Dotacja celowa otrzymana z budżetu państwa na zadania bieżące z zakresu administracji rządowej oraz inne zadania zlecone ustawami realizowane przez powiat	6 250

752			OBRONA NARODOWA	42 000
	75224		Kwalifikacja wojskowa	42 000
		2110	Dotacja celowa otrzymana z budżetu państwa na zadania bieżące z zakresu administracji rządowej oraz inne zadania zlecone ustawami realizowane przez powiat	42 000
755			WYMIAR SPRAWIEDLIWOŚCI	378 600
	75515		Nieodpłatna pomoc prawna	378 600
		2110	Dotacja celowa otrzymana z budżetu państwa na zadania bieżące z zakresu administracji rządowej oraz inne zadania zlecone ustawami realizowane przez powiat	378 600
852			POMOC SPOŁECZNA	4 618,65
	85295		Pozostała działalność	4 618,65
		2110	Dotacja celowa otrzymana z budżetu państwa na zadania bieżące z zakresu administracji rządowej oraz inne zadania zlecone ustawami realizowane przez powiat	4 618,65
853			POZOSTAŁE ZADANIA W ZAKRESIE POLITYKI SPOŁECZNEJ	1 700 000
	85321		Zespoły do spraw orzekania o niepełnosprawności	1 700 000
		2110	Dotacja celowa otrzymana z budżetu państwa na zadania bieżące z zakresu administracji rządowej oraz inne zadania zlecone ustawami realizowane przez powiat	1 700 000
855			RODZINA	11 022
	85508		Rodziny zastępcze	11 022
		2110	Dotacja celowa otrzymana z budżetu państwa na zadania bieżące z zakresu administracji rządowej oraz inne zadania zlecone ustawami realizowane przez powiat	11 022
DOCHODY BIEŻĄCE OGÓLEM				4 531 340,65

II. Wydatki związane z realizacją zadań z zakresu administracji rządowej na 2026 r.

w złotych

Dział	Rozdział	Treść	Wydatki ogółem	Wydatki bieżące :			Dotacje	Wydatki majątkowe
				Grupa wynagrodzeń	Zadania statutowe	Świadczenia na rzecz osób fizycznych		
1	2	3	4	5	6	7	8	9
010		ROLNICTWO I ŁOWIECTWO	21 150,00	19 650,00	1 500,00	-	-	-
	01005	Prace geodezyjno - urzędniowe na potrzeby rolnictwa	18 650,00	17 150,00	1 500,00	-	-	-
	01095	Pozostała działalność	2 500,00	2 500,00	-	-	-	-
100		GÓRNICTWO I KOPALNICTWO	30 000,00	30 000,00	-	-	-	-
	10095	Pozostała działalność	30 000,00	30 000,00	-	-	-	-
700		GOSPODARKA MIESZKANIOWA	409 000,00	339 000,00	70 000,00	-	-	-
	70005	Gospodarka gruntami i nieruchomościami	409 000,00	339 000,00	70 000,00	-	-	-
710		DZIAŁALNOŚĆ USŁUGOWA	1 928 700,00	1 355 400,00	571 740,00	1 560,00	-	-
	71012	Zadania z zakresu geodezji i kartografii	363 000,00	363 000,00	-	-	-	-
	71013	Prace geodezyjne i kartograficzne na potrzeby organów administracji geodezyjnej i kartograficznej	419 000,00	-	419 000,00	-	-	-
	71015	Nadzór budowlany	1 146 700,00	992 400,00	152 740,00	1 560,00	-	-
750		ADMINISTRACJA PUBLICZNA	6 250,00	6 250,00	-	-	-	-
	75011	Urzędy wojewódzkie	6 250,00	6 250,00	-	-	-	-
	75045	Kwalifikacja wojskowa	-	-	-	-	-	-
752		OBRONA NARODOWA	42 000,00	30 701,22	11 298,78	-	-	-
	75224	Kwalifikacja wojskowa	42 000,00	30 701,22	11 298,78	-	-	-
755		WYMIAR SPRAWIEDLIWOŚCI	378 600,00	15 662,00	144 864,40	-	218 073,60	-
	75515	Nieodpłatna pomoc prawna	378 600,00	15 662,00	144 864,40	-	218 073,60	-
852		POMOC SPOŁECZNA	4 618,65	-	4 618,65	-	-	-
	85295	Pozostała działalność	4 618,65	-	4 618,65	-	-	-
853		POZOSTAŁE ZADANIA W ZAKRESIE POLITYKI SPOŁECZNEJ	1 700 000,00	1 190 985,00	507 615,00	1 400,00	-	-
	85321	Zespoły do spraw orzekania o niepełnosprawności	1 700 000,00	1 190 985,00	507 615,00	1 400,00	-	-
855		RODZINA	11 022,00	-	-	11 022,00	-	-
	85508	Rodziny zastępcze	11 022,00	-	-	11 022,00	-	-
		OGÓLEM	4 531 340,65	2 987 648,22	1 311 636,83	13 982,00	218 073,60	-

Załącznik Nr 6
do uchwały Nr XVIII/135/25
Rady Powiatu Opolskiego
z dnia 18 grudnia 2025 r.

I. Dochody i wydatki związane z realizacją zadań wykonanych na podstawie porozumień (umów) między jednostkami samorządu terytorialnego

w złotych

Dział	Rozdział	§	Dotacje ogółem	Wydatki ogółem (6+9)	z tego:			
					Wydatki bieżące	w tym:		Wydatki majątkowe
						Grupa wynagrodzeń	Dotacje	
1	2	3	4	5	6	7	8	9
855	85508	2320	722 269	722 269	722 269	-	-	-
855	85510	2320	564 243	564 243	564 243	-	-	-
OGÓŁEM			1 286 512	1 286 512	1 286 512	-	-	-

II. Dochody i wydatki związane z realizacją zadań wykonanych na mocy porozumień z organami administracji rządowej

Dział	Rozdział	§	Dotacje ogółem	Wydatki ogółem (6+9)	z tego:				
					Wydatki bieżące	w tym:			Wydatki majątkowe
						Grupa wynagrodzeń	Dotacje	Świadczenia na rzecz osób fizycznych	
1	2	3	4	5	6	7	8	9	10
752	75224	2120	84 000	84 000	84 000	75 400	-	8 600	-
801	80195	2120	135 700	135 700	135 700	133 000	-	-	-
OGÓŁEM			219 700	219 700	219 700	208 400	-	8 600	-

Załącznik Nr 7
do uchwały
Rady Powiatu Opolskiego
Nr XVIII/135/25
z dnia 18 grudnia 2025 r.

**Dotacje celowe na zadania własne powiatu w 2026 r. realizowane przez:
I - podmioty należące do sektora finansów publicznych**

w złotych

Lp	Dział	Rozdział	§	Nazwa jednostki otrzymującej dotację	Nazwa zadania	Kwota dotacji
1	2	3	4	5	6	7
1	600	60014	2310	UGiM Ozimek -120.000	Utrzymanie dróg oraz instalacji drogowych w ciągu dróg powiatowych	120.000
2	750	75020	2310	UG Dobrzeń Wielki- 5.040 UG Turawa-5.040	Zadania powierzone gminom na podstawie porozumień w zakresie nadzoru nad melioracjami szczegółowymi i spółkami wodnymi.	10.080
3	855	85508	2320	Powiat Bełchatowski – 18.204 Powiat Bytomski – 12.024 Powiat Brzeski – 30.228 Powiat Kępiński – 18.204 Powiat K- Kozielski – 48.587 Powiat Kluczborski – 40.080 Powiat Krapkowicki – 36.408 Powiat Lubliniecki- 18.204 Powiat Częstochowski- 36.408 Powiat Nyski – 30.228 Powiat Prudnicki – 96.864 Miasto Opole – 281.445 Powiat Ostrowski - 12.024 Powiat Strzelecki – 79.650 Powiat Tyski – 12.024	Porozumienia w sprawie umieszczenia w rodzinie zastępczej dzieci	770.582
4	855	85510	2320	Powiat Bełchatowski – 148.038	Koszt pobytu dzieci z Powiatu Opolskiego w placówkach opiekuńczo – wychowawczych na terenie innych powiatów	148.038
5	853	85333	2320	Miasto Opole	Współfinansowanie kosztów działalności Powiatowego Urzędu Pracy – zgodnie z zawartym porozumieniem	3.867.600
6	921	92116	2330	Urząd Marszałkowski w Opolu	Powierzenie Województwu Opolskiemu zadań w zakresie prowadzenia Powiatowej Biblioteki Publicznej	55.000
7.	921	92105	2310	Gmina z terenu Powiatu Opolskiego	Dożynki dla gmin - ESS	100.000
8.	754	75405	2300	KMP w Opolu	Zakup urządzeń do testów trzeźwości	15.000
9.	754	75411	2300	KM PSP w Opolu	Organizacja zawodów Dni Pożarniczych	15.000
Ogółem						5.101.300

II – podmioty nienależące do sektora finansów publicznych

w złotych

Lp	Dział	Rozdział	§	Nazwa jednostki otrzymującej dotację	Nazwa zadania	Kwota dotacji
1	2	3	4	5	6	7
1	755	75515	2360	Organizacje pozarządowe	Nieodpłatna pomoc prawna	218.073,60
2	851	85149	2360	Organizacje pozarządowe	Szkolenia z zakresu pierwszej pomocy	12.050
3	852	85203	2810	Diecezjalna Fundacja Ochrony Życia – Dom Matki i Dziecka	Opieka nad matką i dzieckiem	43.800
4	853	85311	2810	WTZ w Tarnowie Opolskim	WTZ w Tarnowie Opolskim	130.000
5	853	85311	2360	WTZ w Siołkowicach Starych CARITAS DIECEZJI OPOLSKIEJ	Dofinansowanie kosztów działalności Warsztatów Terapii Zajęciowej w Siołkowicach Starych – CARITAS DIECEZJI OPOLSKIEJ	130.000
6	900	90005	2830	Osoby fizyczne	Dofinansowanie do zakupu pieców	100.000
7	921	92105	2360	Organizacje pozarządowe	Realizacja otwartego konkursu ofert z dziedziny kultury	75.000
8	921	92120	2720	Jednostki niezaliczone do sektora finansów publicznych	Realizacja zadań związanych z ochroną zabytków	150.000
9	926	92695	2360	Organizacje pozarządowe	Realizacja otwartego konkursu ofert z dziedziny kultury fizycznej	75.000
				Ogółem		933.923,60

Załącznik Nr 8
do uchwały
Rady Powiatu Opolskiego
Nr XVIII/135/25
z dnia 18 grudnia 2025 r.

Dotacje podmiotowe w 2026 r.
– dla jednostek niezaliczonych do sektora finansów publicznych

w złotych

Lp.	Dział	Rozdział	§	Nazwa instytucji	Kwota dotacji
1	2	3	4	5	6
1	801	80102	2540	Niepubliczna Szkoła Podstawowa Specjalna w Kup	5.389.616
2	801	80134	2540	Niepubliczna Szkoła Branżowa I stopnia w Kup	555.490
3	801	80134	2540	Niepubliczna Szkoła Przesposabiająca do Pracy w Kup	1.431.025
4	801	80134	2540	Niepubliczna Branżowa Szkoła I stopnia Specjalna dla uczniów niedostosowanych społecznie Towarzystwa Społecznych Działań na Rzecz Dzieci i Młodzieży „Razem w Przyszłość” w Stobrawie	742.236
5	854	85420	2540	Niepubliczny Młodzieżowy Ośrodek Wychowawczy w Stobrawie	2.894.974
Ogółem					11.013.341

Załącznik Nr 9
do uchwały
Rady Powiatu Opolskiego
Nr XVIII/135/25
z dnia 18 grudnia 2025 r.

I. Dochody i wydatki związane z realizacją zadań z zakresu ochrony środowiska

Dział	Rozdział	§	Dochody ogółem	Wydatki ogółem (6+9)	Wydatki bieżące	z tego:		Wydatki majątkowe
						Statutowe	Dotacje	
1	2	3	4	5	6	7	8	9
900	90019	0690	150 000	-	-	-	-	-
	90005	-	-	100 000	100 000	-	100 000	-
	90007	-	-	20 000	20 000	20 000	-	-
	90008	0690	4 000	90 000	55 000	55 000	-	35 000
	90095	-	-	2 000	2 000	2 000	-	-
OGÓLEM			154 000	212 000	177 000	77 000	100 000	35 000

UZASADNIENIE DO BUDŻETU POWIATU OPOLSKIEGO NA 2026 ROK

Projekt budżetu Powiatu Opolskiego na 2026 r. opracowany został na podstawie:

- 1) Pisma Ministra Finansów z dnia 15 października 2025 r. znak ST3.4750.28.2025 informującego o wysokości planowanych dochodów Powiatu, ustalonych z uwzględnieniem rozwiązań zawartych w ustawie o dochodach jednostek samorządu terytorialnego dnia 1 października 2024 r. (t.j. Dz.U.2024.1572) tj.
 - o kwocie należnych dochodów z tytułu udziałów w podatku dochodowym od osób fizycznych,
 - o kwocie należnych dochodów z tytułu udziałów w podatku dochodowym od osób prawnych,
 - o potrzebach finansowych.
- 2) Pisma Wojewody Opolskiego z dnia 24 października 2025 r., nr FB.I.3110.36.2025.ML przekazującego informację o projektowanych kwotach w zakresie:
 - dochodów związanych z realizacją zadań z zakresu administracji rządowej,
 - dotacji na zadania z zakresu administracji rządowej oraz na realizację zadań własnych, które na podstawie obowiązujących przepisów są finansowane lub dofinansowane z budżetu państwa,
- 3) Projektów budżetów na 2026 r. opracowanych przez Dyrektorów jednostek organizacyjnych Powiatu oraz Dyrektorów Wydziałów Starostwa Powiatowego, zgodnie z Uchwałą Nr IV/42/24 Rady Powiatu Opolskiego z dnia 29 sierpnia 2024 r. w sprawie trybu prac nad projektem uchwały budżetowej Powiatu Opolskiego.

DOCHODY BUDŻETU POWIATU

Planowana wysokość dochodów Powiatu Opolskiego na 2026 r. kształtuje się na poziomie **171.849.662,86 zł**, co stanowi **100,55 %** dochodów planowanych w roku 2026 r. (po zmianach).

Dochody z tytułu dotacji na zadania z zakresu administracji rządowej i na zadania własne wprowadzone zostały do budżetu w pełnej zgodności z cytowaną na wstępie informacją otrzymaną z Opolskiego Urzędu Wojewódzkiego.

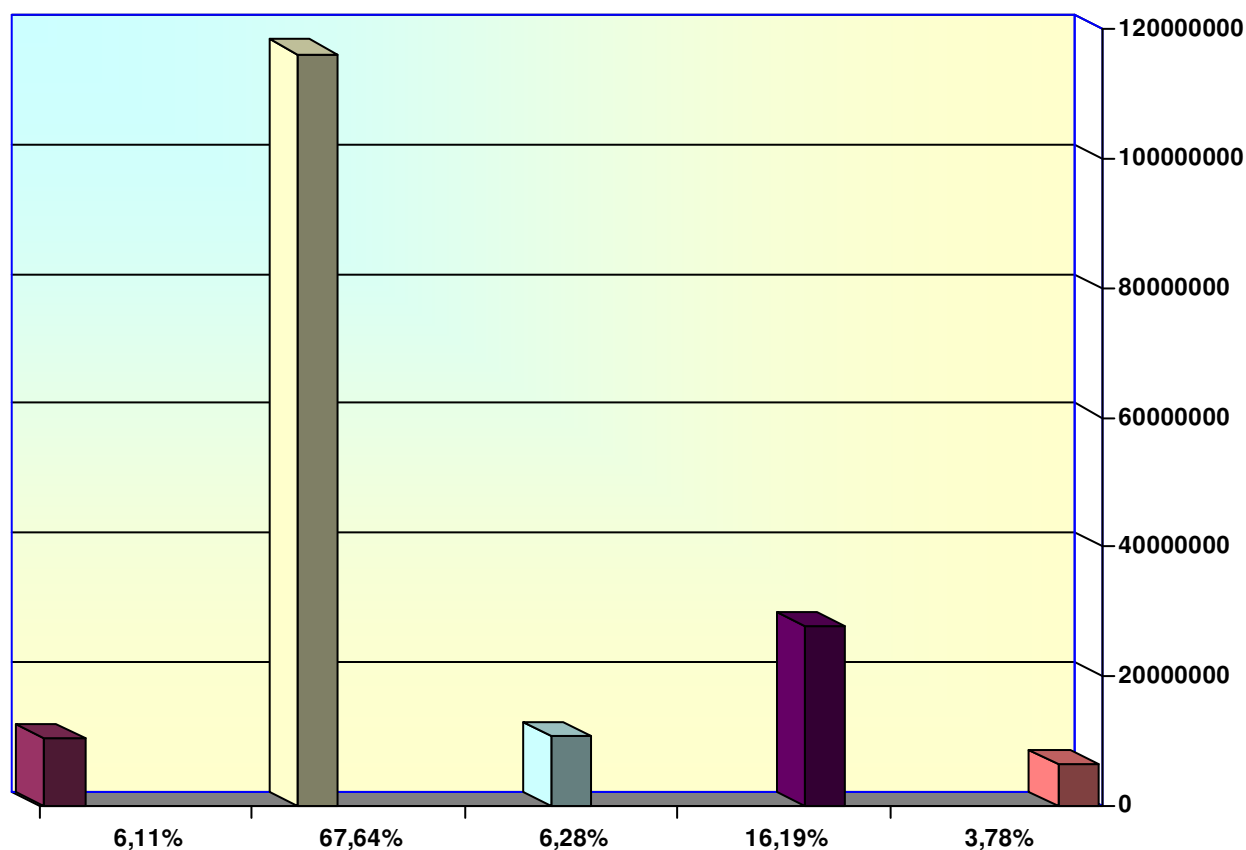
Dochody z tytułu udziału Powiatu we wpływach z podatku dochodowego od osób prawnych na 2026 r. oraz udziały Powiatu we wpływach z podatku dochodowego od osób fizycznych na 2026 r. przyjęto na poziomie 100 %, ujęte zostały w wysokości wynikającej z Załącznika do pisma Ministra Finansów Nr ST3.4750.28.2025.

Nie zaplanowano dochodów z tytułu subwencji ogólnej oraz rezerwy, o której mowa w art. 89 ustawy o dochodach jst.

Dochody własne Powiatu skalkulowane zostały na poziomie gwarantującym ich realne wykonanie, w oparciu o analizę realizacji dochodów za III kw. 2025 r.

STRUKTURA DOCHODÓW POWIATU WEDŁUG WAŻNIEJSZYCH ŹRÓDEŁ ICH POWSTANIA PRZEDSTAWIA SIĘ NASTĘPUJĄCO :

I. Dochody ogółem	171.849.662,86 zł	100 %
1. Dotacje ogółem	10.504.104,57 zł	6,11 %
w tym :		
➤ na zadania z zakresu administracji rządowej	4.751.040,65 zł	
➤ na zadania własne Powiatu	5.100.208 zł	
➤ pozostałe dotacje	652.855,92 zł	
2. Dochody z tyt. udziału w podatku	127.024.317 zł	73,92%
➤ dochodowym od osób fizycznych (PIT)	116.235.899 zł	
➤ udziału w podatku dochodowym od osób prawnych (CIT)	10.788.418 zł	
3. Pozostałe dochody własne (w tym m.in. : z odpłatności, najmu, dzierżawy, odsetek, środki na dofinansowanie zadań własnych Powiatu, 25% dochodów z tyt. gospodarowania mieniem Skarbu Państwa, wpływów z opłat i kar za korzystanie ze Środowiska)	27.826.666 zł	16,19 %
4. Dochody majątkowe (w tym dotacje)	6.494.575,29 zł	3,78 %



■ Dotacje -10.504.104,57 zł - 6,11 %

□ Dochody z tytułu udziału w podatku dochodowym o osób fizycznych (PIT) - 116.235.899 zł - 67,64 %

□ Dochody z tytułu udziału w podatku dochodowym od osób prawnych (CIT)- 10.788.418 zł - 6,28 %

■ Dochody własne - 27.826.666 zł - 16,19 %

■ Dochody majątkowe -6.494.575,29 zł - 3,78 %

Na kwotę w wysokości **171.849.662,86 zł** stanowiącą prognozę łącznych dochodów na 2026 r. składają się:

- dochody bieżące – 165.355.087,57 zł, co stanowi 96,22 % dochodów ogółem,
- dochody majątkowe – 6.494.575,29 zł, co stanowi 3,78 % dochodów ogółem.

PRZYCHODY BUDŻETU POWIATU

Przychody budżetu Powiatu planowane na 2026 r. wynoszą **7.568.047,54 zł**, ich źródło stanowią:

- nadwyżka środków z lat ubiegłych, która wynosi **5.525.223,96 zł**,
- rozliczenie środków określonych w art. 5 ust. 1 pkt 2 ustawy i dotacji na realizację programu, projektu lub zadania finansowanego z udziałem tych środków w kwocie 2.042.823,58 zł.

Planowane przychody przeznacza się na pokrycie deficytu budżetu Powiatu w kwocie **7.568.047,54 zł.**

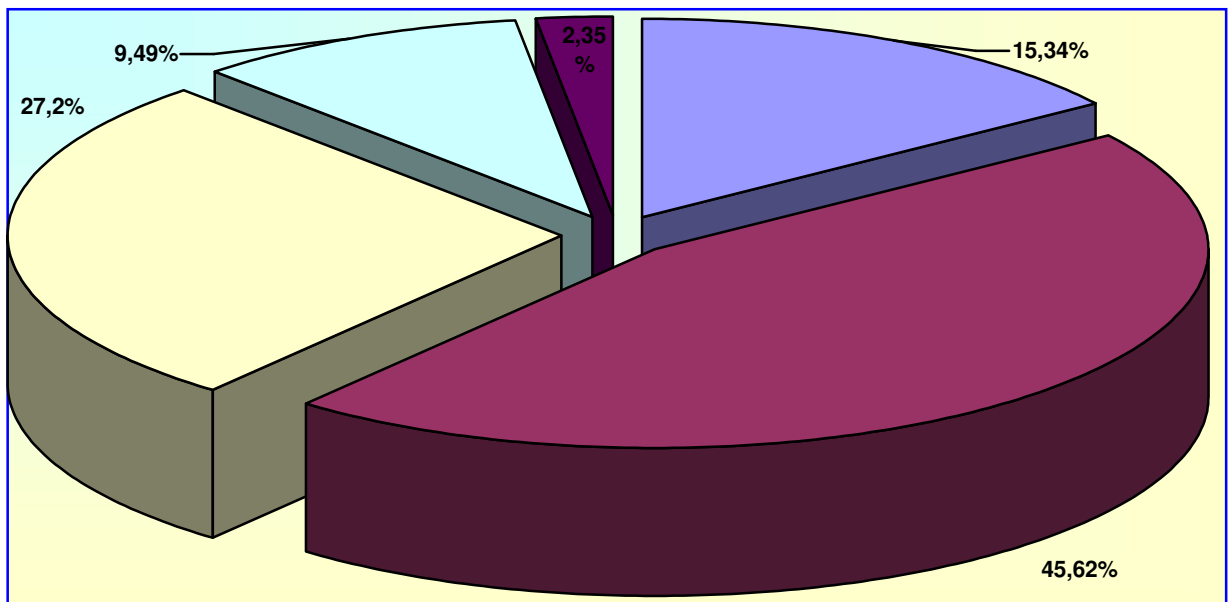
WYDATKI BUDŻETU POWIATU

1. Planowane w projekcie uchwały budżetowej wydatki ogółem na 2026 rok wynoszą **179.417.710,40 zł.** W stosunku do planu wydatków (po zmianach) Powiatu za 2025 r. kształtują się na poziomie 96,18 %. Główne kierunki wydatków budżetowych roku przyszłego dotyczą następujących działów:

WYDATKI OGÓŁEM:	179.417.710,40 zł	100 %
ROLNICTWO I ŁOWIECTWO	51.150 zł	0,03%
LEŚNICTWO	145.000 zł	0,08%
GÓRNICTWO I KOPALNICTWO	30.000 zł	0,02%
TRANSPORT I ŁĄCZNOŚĆ	24.759.940 zł	13,80%
GOSPODARKA MIESZKANIOWA	9.362.931 zł	5,22%
DZIAŁALNOŚĆ USŁUGOWA	2.588.200 zł	1,44%
ADMINISTRACJA PUBLICZNA	34.492.428 zł	19,21%
OBRONA NARODOWA	130.800 zł	0,07%
BEZPIECZEŃSTWO PUBLICZNE I OCHRONA PRZECIWPOŻAROWA	395.770 zł	0,22%
WYMIAR SPRAWIEDLIWOŚCI	378.600 zł	0,21%
DOCHODY OD OSÓB PRAWNYCH, OD OSÓB FIZYCZNYCH I OD INNYCH JEDNOSTEK NIEPOSIADAJĄCYCH OSOBOWOŚCI PRAWNEJ ORAZ WYDATKI ZWIĄZANE Z ICH POBOREM	2.529 zł	0,01%
RÓŻNE ROZLICZENIA	3.116.054 zł	1,74%
OŚWIATA I WYCHOWANIE	36.626.303 zł	20,41%
OCHRONA ZDROWIA	78.450 zł	0,04%
POMOC SPOŁECZNA	23.917.737,78 zł	13,33%
POZOSTAŁE ZADANIA W ZAKRESIE POLITYKI SPOŁECZNEJ	5.842.600 zł	3,26%
EDUKACYJNA OPIEKA WYCHOWAWCZA	16.878.073 zł	9,41%
RODZINA	11.926.049 zł	6,65%
GOSPODARKA KOMUNALNA I OCHRONA ŚRODOWISKA	6.464.082,62 zł	3,60%
KULTURA I OCHRONA DZIEDZICTWA NARODOWEGO	400.000 zł	0,22%
KULTURA FIZYCZNA	1.841.013 zł	1,03%

Na ogólną kwotę wydatków budżetowych składają się wydatki według niżej przedstawionych grup:

Wydatki ogółem:	179.417.710,40 zł	100 %
➤ Wydatki majątkowe:	27.525.109,01 zł	15,34 %
➤ Wydatki bieżące :	151.892.601,39 zł	84,66 %
1. grupa wynagrodzeń	81.846.989,50 zł	45,62 %
2. zadania statutowe	48.803.129,29 zł	27,2 %
3. dotacje	17.018.564,60 zł	9,49 %
4. świadczenia na rzecz osób fizycznych	4.223.918 zł	2,35 %



■ Wydatki majątkowe -15,34%	■ Grupa wynagrodzeń-45,62%
□ Zadania statutowe-27,2%	□ Dotacje-9,49%
■ Świadczenia na rzecz osób fizycznych--2,35%	

2. W budżecie Powiatu Opolskiego na 2026 r. nie planuje się zobowiązań z tytułu umów partnerstwa publiczno – prywatnego, ponieważ w świetle ustawy z dnia 28 lipca 2005 r. o partnerstwie publiczno – prywatnym Powiat Opolski nie zawierał ww. umów.

WYDATKI NA ZADANIA FINANSOWANE Z BUDŻETU POWIATU - WG ROZDZIAŁÓW KLASYFIKACJI BUDŻETOWEJ

DZIAŁ 010 – ROLNICTWO I ŁOWIECTWO

Rozdział 01005 - „Prace geodezyjno-urzędniowe na potrzeby rolnictwa”- kwota wydatków w wysokości **48.650 zł** ustalona została na poziomie dotacji celowej z budżetu państwa na zadania bieżące z zakresu administracji rządowej w wysokości **18.650 zł** oraz wydatków własnych w wysokości **30.000 zł**. Powyższe środki przeznaczone są na opracowanie dokumentacji geodezyjnej i klasyfikację gleboznawczą gruntów w kwocie 31.500 zł oraz na wynagrodzenia w kwocie 17.150 zł,

Rozdział 01095 - „Pozostała działalność” – kwota wydatków zaplanowana na poziomie dotacji celowej w wysokości 2.500 zł, z przeznaczeniem na wynagrodzenia.

DZIAŁ 020 – LEŚNICTWO

Rozdział 02001 - „Gospodarka leśna” – kwota wydatków w wysokości **130.000 zł** przeznaczona jest na:

- sporządzenie uproszczonych planów urządzenia lasu i inwentaryzacji stanu lasu dla lasów niestanowiących własności Skarbu Państwa w wysokości 120.000 zł,
- zakup oznaczników do drewna na kwotę 4.000 zł;
- zakup usług obejmujących wykonanie ekspertyz, analiz i opinii, na kwotę 6.000 zł;

Rozdział 02002 - „Nadzór nad gospodarką leśną” – kwota wydatków w wysokości 15.000 zł, z przeznaczeniem na aktualizację baz danych dla programu mlas pro.

DZIAŁ 100 – GÓRNICTWO I KOPALNICTWO

Rozdział 10095 - „Pozostała działalność” – kwota wydatków zaplanowana na poziomie dotacji celowej w wysokości 30.000 zł, z przeznaczeniem na wynagrodzenia.

DZIAŁ 600 – TRANSPORT I ŁĄCZNOŚĆ

Rozdział 60014 - „Drogi publiczne powiatowe” obejmuje wydatki związane z administrowaniem drogami powiatowymi, które zaplanowane zostały na poziomie **24.759.940 zł**.

W ramach ww. kwoty planowane są grupy wydatków:

- 1) wydatki bieżące w wysokości 17.092.870 zł, w tym:

• zadania statutowe	16.972.870 zł	68,55 %
• dotacje	120.000 zł	0,48 %

2) wydatki majątkowe w wysokości 7.667.070 zł tj. 30,97 % planowanych wydatków (szczegółowo przedstawione w Załączniku Nr 3 do projektu Budżetu Powiatu na 2026 r.).

W ramach planowanych wydatków realizowany będzie program pn. „Poprawa dostępności do transportu publicznego poprzez budowę infrastruktury i kampanię informacyjno-edukacyjną na obszarze Aglomeracji Opolskiej”. Kwota wydatków w wysokości ogółem **1.019.070 zł** ustalona została na poziomie dotacji celowej w ramach programów z udziałem środków europejskich w wysokości **866.209,50 zł** oraz środków własnych w wysokości **152.860,50 zł**.

UZASADNIENIE DO PLANOWANYCH WYDATKÓW BUDŻETOWYCH

Bieżące utrzymanie dróg powiatowych

- wykonanie takich prac jak: odwodnienie, odtworzenie rowów i ścieków, wymiana wpustów ulicznych i ich regulacja, wymiana elementów odwodnienia, oznakowania oraz roboty interwencyjne dla zapewnienia bezpieczeństwa ruchu;

Bieżące utrzymanie mostów i przepustów

- wykonanie prac utrzymaniowych i interwencyjnych koniecznych dla zapewnienia bezpieczeństwa ruchu drogowego takich jak: wymiana barier energochłonnych, malowanie poręczy, wymiana elementów odwodnienia obiektów mostowych, udrożnienie przepustów, drobne naprawy konstrukcji itp.;

Zimowe utrzymanie dróg

- wykonanie usług: odśnieżanie i likwidacja gołoledzi w ciągach dróg powiatowych, transport materiałów, dzierżawa placów składowych i pomieszczeń do prowadzenia akcji zimowej;

Remonty dróg

- wykonanie prac polegających na odtworzeniu stanu pierwotnego w tym m.in. odnowa nawierzchni bitumicznych, powierzchniowe utwalenie, remonty chodników, kanalizacji deszczowych itp.;

Remonty obiektów mostowych i przepustów

- wykonanie prac polegających na odtworzeniu stanu pierwotnego obiektów mostowych i przepustów

Opracowanie dokumentacji drogowych

- opracowanie dokumentacji technicznych na przebudowę dróg - wykonanie dokumentacji drobnych elementów skrzyżowań, przejść, zatok, urządzeń bezpieczeństwa ruchu itp.

Opracowanie dokumentacji mostowych

- opracowanie dokumentacji technicznych na budowę, przebudowę i remonty mostów i przepustów (w tym: przeglądy szczegółowe mostów i przepustów)

Remonty i konserwacja środków transportu

Bieżące remonty pojazdów i sprzętu drogowego ze względu na duże przebiegi oraz zużycie mechaniczne

Wydatki inwestycyjne***Planowane nakłady ogółem –7.667.070 zł***

1) Poprawa dostępności do transportu publicznego poprzez budowę infrastruktury i kampanię informacyjno -edukacyjną na obszarze Aglomeracji Opolskiej (odszkodowania)

• Wartość zadania	1.017.070 zł
• Udział własny	152.560,50 zł
• EFRR-FEO	864.509,50zł

2) Rozbudowa drogi powiatowej nr 1750 O na odcinku Tarnów Opolski – Nakło w zakresie budowy drogi pieszo – rowerowej etap I

• Wartość zadania	3.900.000 zł
• Udział własny	3.900.000 zł

3) Rozbudowa drogi powiatowej Nr 1807 O Strzelce Opolskie – Krasiejów od km 14 + 780 do km 16 + 098 w Krasiejowie

• Wartość zadania	1.200.000 zł
• Udział własny	122.429,18 zł
• RFRD	1.077.570,82

4) Rozbudowa drogi powiatowej nr 1706 O w m. Schodnia – opracowanie projektu.

• Wartość zadania	50.000 zł
• Udział własny	50.000 zł

- 5) Rozbudowa DP Nr 1717 O wraz z budową drogi dla rowerów na odc. od DW 405 do m.Lipno
- Wartość zadania **300.000 zł**
 - Udział własny **300.000 zł**
- 6) Rozbudowa drogi powiatowej Nr 1754 O Chmielowice – Prószków na odc. Domecko - Nowa Kuźnia
- Wartość zadania **100.000**
 - Udział własny **100.000**
- 7) Przebudowa drogi powiatowej nr 1706 O w miejscowości Szczedrzyk ul. Opolska.
- Wartość zadania **100.000 zł**
 - Udział własny **100.000 zł**
- 8) Rozbudowa drogi powiatowej nr1742 O w m. Krasiejów ul. Brzeziny
- Wartość zadania **100.000 zł**
 - Udział własny **100.000 zł**
- 9) Rozbudowa drogi powiatowej w ramach zadania i przebudowa obiektu inżynierskiego w ciągu drogi powiatowej nr 1151 O Popielów – Wielopole w m.Wielopole wraz z budową przepustów i dojazdów
- Wartość zadania **700.000 zł**
 - Udział własny **700.000 zł**
- 10) Przebudowa drogi powiatowej nr 1330 O w zakresie budowy drogi dla pieszych w m.Stare Budkowice
- Wartość zadania **200.000 zł**
 - Udział własny **200.000 zł**

Dział 700 – GOSPODARKA MIESZKANIOWA

W **rozdziale 70005 - "Gospodarka gruntami i nieruchomościami"** - planowane są wydatki w wysokości **9.362.931 zł**, w tym z dotacji celowej z budżetu państwa na zadania z zakresu administracji rządowej na sfinansowanie zadań związanych z gospodarowaniem zasobem nieruchomości Skarbu Państwa oraz wykonywaniem innych zadań wynikających z ustawy o gospodarce nieruchomościami

i wynagrodzenia – **409.000 zł** oraz kwota **3.945.516 zł** przeznaczona na gospodarowanie i utrzymanie nieruchomości stanowiących własność Powiatu, m.in. w Niemodlinie, Ozimku oraz budynków przy ul. Książąt Opolskich w Opolu, jak również obiektów położonych przy jednostkach organizacyjnych Powiatu, które pozostają w trwałym zarządzie jednostek organizacyjnych i są wykorzystywane nie tylko do działalności statutowej. W powyższej kwocie na wynagrodzenia przeznaczono **379.335 zł**. Wydatki majątkowe wynoszące **5.038.080 zł** zostały opisane w załączniku Nr 3 do Projektu Budżetu Powiatu Opolskiego na 2026 r.

Dział 710 – DZIAŁALNOŚĆ USŁUGOWA

Rozdział 71012 – „Zadania z zakresu geodezji i kartografii” obejmuje wydatki w wysokości ogółem **612.500 zł** związane z prowadzeniem zasobu geodezyjnego i kartograficznego, w tym między innymi:

- usługa opieki technicznej nad oprogramowaniem Geo-Info, CUW
- aktualizacja oprogramowania dedykowanego C-Geo, GML Factory,
- przedłużenie licencji na urządzenie UTM Fortigate,
- przedłużenie opieki dla drona DJI Care Enterprise Basic,
- oprawa dokumentów PZGiK – Intrologator,
- inne zadania z zakresu działalności i obsługi zasobu geodezyjnego i kartograficznego,
- zakup materiałów i wyposażenia.

Wydatki majątkowe wynoszące **66.000 zł** zostały opisane w załączniku Nr 3 do Projektu Budżetu Powiatu Opolskiego na 2026 r.

Kwota wydatków na poziomie **363.000 zł** pochodzi z dotacji celowej z budżetu państwa, przeznaczona na zadania bieżące (w tym wynagrodzenia) z zakresu administracji rządowej wykonywane przez Powiat. Natomiast kwota **249.500 zł** to środki uzyskane z dochodów własnych w ramach działalności geodezyjnej i kartograficznej i są przeznaczone na wydatki bieżące.

Rozdział 71013 – „Prace geodezyjne i kartograficzne na potrzeby organów administracji geodezyjnej i kartograficznej” obejmuje wydatki w wysokości ogółem **829.000 zł** związane z prowadzeniem zasobu geodezyjnego i kartograficznego, w tym między innymi:

- weryfikacja i aktualizacja ewidencji gruntów i budynków dla obrębów ewidencyjnych: Węgry, Kotórz Mały, Zawada, Chróścice, Dobrzeń Wielki, Dobrzeń Mały, Brzezcie, Kup, Węgry,
- dostosowanie identyfikatorów działek do obowiązujących przepisów w zakresie likwidacji numeru arkusza w identyfikatorze działki.

Kwota wydatków na poziomie **419.000 zł** pochodzi z dotacji celowej z budżetu państwa, z przeznaczeniem na realizację zadań z zakresu administracji rządowej.

Rozdział 71015 – „Nadzór budowlany” – obejmuje wydatki w ramach dotacji celowej otrzymanej z budżetu państwa na zadania z zakresu administracji rządowej wykonywane przez Powiat. Kwota **1.146.700 zł** przeznaczona jest na sfinansowanie kosztów działalności Powiatowego Inspektoratu Nadzoru Budowlanego dla powiatu opolskiego. W kwocie wydatków ogółem grupę wynagrodzeń stanowi kwota **992.400 zł** tj. 86,54 %, pozostałe wydatki bieżące na poziomie **154.300 zł** tj. 13,46 % dotyczą wydatków statutowych, (związanych m.in. z bieżącym utrzymaniem siedziby, zakupem materiałów biurowych i eksploatacyjnych, ubezpieczeń) i świadczeń na rzecz osób fizycznych.

Dział 750 – ADMINISTRACJA PUBLICZNA

Rozdział 75011 – „Urzędy wojewódzkie” obejmuje wydatki w ramach dotacji celowej otrzymanej z budżetu państwa na zadania bieżące z zakresu administracji rządowej wykonywane przez Powiat w wysokości **6.250 zł** na sfinansowanie wynagrodzeń osób wykonujących powyższe zadania,

Rozdział 75019 – „Rady powiatów” – planuje się kwotę w wysokości **581.400 zł** z przeznaczeniem na wydatki związane z funkcjonowaniem Rady Powiatu jako organu stanowiącego i kontrolnego Powiatu, wykonywaniem czynności radnych, obsługą sesji Rady Powiatu itp., w tym kwota w wysokości **530.400 zł** przeznaczona będzie na wypłatę diet i kosztów delegacji. Pozostała kwota w wysokości **51.000 zł** przeznaczona jest na zakup usług remontowych, materiałów biurowych oraz obsługę sesji Rady;

Rozdział 75020 – „Starostwa powiatowe” - wydatki związane z funkcjonowaniem Starostwa Powiatowego w Opolu, Zarządu Dróg Powiatowych w Opolu i Zespołu Szkół w Tułowicach. Planowane są w wysokości ogółem **33.432.778 zł**, w tym:

- Starostwo Powiatowe wydatki w wysokości 26.444.542 zł,
- Zarząd Dróg Powiatowych w Opolu wydatki w wysokości 6.454.200 zł,

➤ Zespół Szkół w Tułowicach wydatki w wysokości 534.036 zł,

W ramach planowanych wydatków ogółem wynagrodzenia osobowe wraz z pochodnymi stanowią kwotę 25.060.717 zł ~ 74.96 %, dotacje stanowią kwotę 10.080 zł, tj. 0,03 %, świadczenia społeczne planowane w wysokości 110.500 zł, tj. 0,33 %. Pozostałe wydatki bieżące w kwocie 7.547.566 zł, stanowiące 22,58 % obejmują m.in. koszty utrzymania, zakup materiałów i usług. Najwyższe wydatki planowane to wydatki związane z funkcjonowaniem Wydziału Komunikacji, przeznaczone na zakup materiałów do obsługi petentów, wydatki związane z usuwaniem pojazdów z dróg powiatowych oraz pozostałe zadania związane z działalnością ww. wydziału. Kolejną pokaźną kwotę wydatków stanowią usługi pocztowe.

Ponadto planuje się bieżące utrzymanie siedzib Starostwa Powiatowego w Opolu: Pl. Wolności, ul. 1 – go Maja, ul. Pużaka 53 (Archiwum Zakładowe).

W ramach planowanych wydatków realizowany będzie program pn. „Zwiększanie cyberbezpieczeństwa sieci wewnętrznych jednostek organizacyjnych Powiatu Opolskiego”. Kwota wydatków bieżących przeznaczona na realizację projektu w wysokości 131.460 zł, natomiast kwota wydatków majątkowych w wysokości 703.915 zł została szczegółowo przedstawiona w Załączniku Nr 3 do projektu Budżetu Powiatu na 2026 r.).

Rozdział 75075 - „Promocja jednostek samorządu terytorialnego” – planowane wydatki na 2026 r. w wysokości **468.000 zł**, przeznaczone są na sfinansowanie kosztów związanych z kreowaniem wizerunku Powiatu, w tym m.in. na:

- upowszechnianie informacji dotyczących kompetencji Powiatu,
- zakup gadżetów promujących Powiat,
- koszty związane ze współpracą zagraniczną, w tym koszty podejmowania delegacji,
- patronaty honorowe Starosty Opolskiego,
- organizację imprez okolicznościowych,
- obsługa mediów społecznościowych i współpraca z lokalnymi mediami,

Rozdział 75095 - „Pozostała działalność” – planowane wydatki na 2026 r. w wysokości ogółem **4.000 zł** przeznaczone na zakup druków do rejestracji jachtów i kosztów wysyłki.

Dział 752 – OBRONA NARODOWA

Rozdział 75212 - „Pozostałe wydatki obronne” – planowane wydatki na 2026 r. w wysokości ogółem **4.800 zł** przeznaczone na przygotowanie i przeprowadzenie kwalifikacji wojskowej.

Rozdział 75224 - „Kwalifikacja wojskowa” - obejmuje planowane wydatki w wysokości **126.000 zł**, w ramach przyznanych dotacji celowych z budżetu państwa na zadania bieżące z zakresu administracji rządowej wykonywane przez Powiat oraz na zadania realizowane przez Powiat na podstawie porozumień z organami administracji rządowej, przeznaczone są na sfinansowanie kosztów przeprowadzenia kwalifikacji wojskowej w 2026 r.,

Dział 754 – BEZPIECZEŃSTWO PUBLICZNE I OCHRONA PRZECIWPOŻAROWA

Rozdział 75405 – „Komendy powiatowe policji” – planowane wydatki na 2026 r. w wysokości **15.000 zł** przeznaczone dla KMP w Opolu na zakup urządzeń do testów trzeźwości,

Rozdział 75411 – „Komendy powiatowe Państwowej Straży Pożarnej” – planowane wydatki na 2026 r. w wysokości **15.000 zł** przeznaczone dla KM PSP w Opolu na organizację zawodów Dni Pożarniczych,

Rozdział 75414 – „Obrona cywilna” – planowane wydatki na 2026 r. w wysokości **179.000 zł, przeznaczone na:**

- zakup wyposażenia do magazynku ochrony ludności i obrony cywilnej,
- zakup radiotelefonów dla pracowników zajmujących się ochroną ludności i obroną cywilną,
- zawarcie umów na świadczenie usług związanych z ochroną ludności i obroną cywilną,
- szkolenia.

Rozdział 75421 – „Zarządzanie kryzysowe” – wydatki na zarządzanie, organizowanie i prowadzenie szkoleń, ćwiczeń i treningów z zakresu zarządzania kryzysowego – zgodnie z art. 17 ust. 2 i 4, art. 18 ustawy z dnia 26 kwietnia 2007 r. o zarządzaniu kryzysowym planuje się na rok 2026 w wysokości **51.100 zł**.

W ramach planowanych wydatków realizowany będzie program pn. „Zakup sprzętu do prowadzenia akcji ratowniczych i usuwania skutków zjawisk katastrofalnych w Aglomeracji Opolskiej”. Kwota wydatków w wysokości ogółem **135.670 zł** ustalona została na poziomie dotacji celowej w ramach programów z udziałem środków europejskich w wysokości **115.319,50 zł**, środków pochodzących z budżetu państwa w wysokości **13.567** oraz środków własnych w wysokości **6.783,50 zł**. W ramach ww. programu wydatki majątkowe stanowiące kwotę 134.170 zł, zostały szczegółowo przedstawione w Załączniku Nr 3 do projektu Budżetu Powiatu na 2026 r.).

Dział 755 – WYMIAR SPRAWIEDLIWOŚCI

Rozdział 75515 – „Nieodpłatna pomoc prawna” – obejmuje wydatki w ramach dotacji celowej otrzymanej z budżetu państwa na zadania bieżące z zakresu administracji rządowej wykonywane przez Powiat w wysokości **378.600 zł**, na świadczenie nieodpłatnej pomocy prawnej, nieodpłatne poradnictwo obywatelskie i edukację prawną na terenie powiatu przez adwokatów i radców prawnych. Zadanie jest realizowane we wszystkich gminach Powiatu Opolskiego,

Dział 756 – DOCHODY OD OSÓB PRAWNYCH, OD OSÓB FIZYCZNYCH I OD INNYCH JEDNOSTEK NIEPOSIADAJĄCYCH OSOBOWOŚCI PRAWNEJ ORAZ WYDATKI ZWIĄZANE Z ICH POBOREM

Rozdział 75618 – „Wpływy z innych opłat stanowiących dochody jednostek samorządu terytorialnego na podstawie ustaw” planowane wydatki na 2026 r. w wysokości **2.529 zł**, przeznaczone są na wydatki bieżące.

Dział 758 – RÓŻNE ROZLICZENIA

Rozdział 75818 – „Rezerwy ogólne i celowe”

Łączna kwota rezerw planowanych na 2026 r. wynosi **3.116.054 zł** z tego:

- rezerwa ogólna w wysokości **215.044 zł** – zgodnie z art. 222 ustawy z dnia 27 sierpnia 2009 r. o finansach publicznych, jej wysokość winna kształtować się na poziomie nie niższym niż 0,1 % i nie wyższym niż 1 % wydatków budżetu,
- rezerwa celowa w wysokości **361.241 zł**, co stanowi ponad 0,5 % wydatków jednostki samorządu terytorialnego pomniejszonych o wydatki inwestycyjne, wydatki na wynagrodzenia i pochodne oraz wydatki

na obsługę długu – przeznaczona na realizację zadań własnych Powiatu z zakresu zarządzania kryzysowego stosownie do art. 26 ust 4 ustawy z dnia 26 kwietnia 2007 r. o zarządzaniu kryzysowym,

- Rezerwa celowa w wysokości **2.539.769 zł** przeznaczona jest na wydatki bieżące obejmujące wypłatę odpraw dla pracowników urzędu i jednostek organizacyjnych Powiatu Opolskiego.

Dział 801 – OŚWIATA I WYCHOWANIE

Planowane w ww. dziale wydatki przeznaczone są na sfinansowanie kosztów utrzymania szkół podstawowych, specjalnych, techników, szkół branżowych I stopnia, liceów ogólnokształcących, świetlic m.in. w ramach przyznanych potrzeb oświatowych.

Potrzeby finansowe związane z funkcjonowaniem oświaty na 2026 r. zdaniem Ministra Finansów wynoszą **35.071.711 zł**. Natomiast wydatki bieżące i majątkowe placówek oświatowych w ramach działów 801 i 854 znacznie przekraczają przyznaną na ten cel kwotę i wynoszą **53.504.376 zł**. W związku z powyższym na wynagrodzenia oraz koszty utrzymania jednostek oświatowych i wydatki majątkowe przeznaczają się oszacowane przez MF potrzeby oraz dochody wypracowane przez jednostki oświatowe i środki pochodzące z dochodów własnych Powiatu w wysokości **18.432.665 zł**. Ponadto do wydatków związanych z oświatą należy doliczyć wydatki bieżące i inwestycyjne związane z utrzymaniem infrastruktury sportowej i krajobrazowej.

W dziale **801 „Oświata i wychowanie”** struktura planowanych wydatków bieżących przedstawia się następująco :

wydatki ogółem	36.626.303 zł	100 %
• grupa wynagrodzeń	21.913.604 zł	59,83 %
• zadania statutowe	4.570.038 zł	12,48 %
• dotacje	8.118.367 zł	22,17 %
• świadczenia na rzecz osób fizycznych	495.763 zł	1,35 %
• wydatki majątkowe	1.528.531 zł	4,17 %

Jak wynika z powyższego najwyższą grupą wydatków są wynagrodzenia oraz dotacje dla podmiotów niezaliczanych do sektora finansów publicznych prowadzących placówki oświatowe.

Najwyższe wydatki ponoszone są na funkcjonowanie następujących placówek oświatowych:

- szkoła podstawowa w kwocie 2.173.239 zł, funkcjonująca w Zespole Szkół w Niemodlinie,
- świetlica szkolna w kwocie 1.609.099 zł, funkcjonująca w Zespole Szkół w Niemodlinie,
- licea ogólnokształcące w kwocie 15.172.168 zł, funkcjonujące w Zespołach Szkół w Tułowicach, Niemodlinie, Ozimku i Prószkowie.
- technika w kwocie 5.525.377 zł, funkcjonujące w Zespołach Szkół w Tułowicach, Ozimku,
- podstawowe szkoły specjalne w kwocie 5.389.616 zł, funkcjonujące w Niepublicznej Szkole w Kup,
- branżowe szkoły I stopnia w kwocie 2.654.775 zł, funkcjonujące w Zespołach Szkół w Niemodlinie, Ozimku,
- zawodowe szkoły specjalne w kwocie 2.728.751 zł, funkcjonujące w Niepublicznej Szkole w Kup i w Stobrawie,
- na realizację zadań wymagających stosowania specjalnej organizacji nauki i metod pracy dla dzieci i młodzieży w szkołach podstawowych w kwocie 220.997 zł, funkcjonujące w Zespołach Szkół w Niemodlinie,
- na realizację zadań wymagających stosowania specjalnej organizacji nauki i metod pracy dla dzieci i młodzieży w gimnazjach, klasach dotychczasowego gimnazjum prowadzonych w szkołach innego typu, liceach ogólnokształcących, technikach, szkołach policealnych, branżowych szkołach I i II stopnia i klasach dotychczasowej zasadniczej szkoły zawodowej prowadzonych w branżowych szkołach I stopnia oraz szkołach artystycznych w kwocie 271.631 zł, funkcjonujące w Zespołach Szkół w Tułowicach, Niemodlinie i Ozimku.

Wydatki w kwocie **104.477 zł** związane są z doszkącaniem i doskonaleniem zawodowym nauczycieli. Wydatki w kwocie **135.700 zł** dotyczą realizacji programu „Za Życiem”, realizowanym przez Poradnię Psychologiczno – Pedagogiczną w Niemodlinie oraz przez Zespół Szkół w Prószkowie. Na koszty realizacji programu

zaplanowano przeznaczyć dotację otrzymaną z budżetu państwa na zadania bieżące realizowane przez powiat na podstawie porozumień z organami administracji rządowej.

Ponadto planowane są wydatki w kwocie **128.520 zł** związane z realizacją projektu „Wsparcie rozwoju nowoczesnego kształcenia zawodowego, szkolnictwa wyższego oraz uczenia się przez całe życie”. Na realizację programu przeznaczają się środki finansowe pochodzące z dotacji celowej w ramach programów finansowanych z udziałem środków europejskich w kwocie 109.200 zł. Pozostała kwota stanowi udział własny powiatu.

Kwotę w wysokości **511.953 zł** zaplanowano na odpisy na zakładowy fundusz świadczeń socjalnych dla nauczycieli, emerytów i rencistów, zakup usług pozostałych oraz na dowóz uczniów do szkół.

Dział 851 – OCHRONA ZDROWIA

Rozdział 85149 – „Programy polityki zdrowotnej” – planowaną kwotę w wysokości **13.450 zł** przeznaczają się na udzielenie dotacji organizacjom pozarządowym, z przeznaczeniem na przeprowadzenie szkolenia z zakresu pierwszej pomocy oraz na zakup sprzętu w ramach ww. programu,

Rozdział 85195 – „Pozostała działalność” – planowaną kwotę w wysokości **65.000 zł** przeznaczają się na stwierdzenie zgonu i wystawienie karty zgonu za osoby bezdomne, wspieranie działalności z zakresu ochrony zdrowia.

Dział 852 – POMOC SPOŁECZNA

Rozdział 85202 – „Domy pomocy społecznej” obejmuje wydatki ogółem w kwocie **20.599.575 zł** na prowadzenie działalności Domu Pomocy Społecznej w Prószkowie.

Dom Pomocy Społecznej w Prószkowie finansowany jest w ramach dotacji otrzymanej z budżetu państwa na zadania własne Powiatu w wysokości **3.813.696 zł** oraz planowanych dochodów DPS w Prószkowie w wysokości **13.399.361 zł**. Wydatki majątkowe wynoszące **2.718.678 zł** zostały opisane w załączniku Nr 3 do Projektu Budżetu Powiatu Opolskiego na 2026 r. Najwyższą grupą wydatków będą stanowić wydatki poniesione na wynagrodzenia w wysokości **14.642.400 zł**. Na bieżące utrzymanie przeznaczają się kwotę **3.218.497 zł**, na świadczenia społeczne zaplanowano kwotę **20.000 zł**;

Wydatki majątkowe w kwocie **658.678 zł**, stanowią wkład własny przy realizacji programu „Nie-samo-dzielni – rozwój usług społecznych oraz wspierających osoby niesamodzielne – IV edycja”, realizowany przez Dom Pomocy Społecznej w Prószkowie.

Rozdział 85203 – „Ośrodki wsparcia” – wydatki w wysokości **43.800 zł**, przeznaczone na udzielenie dotacji dla Diecezjalnej Fundacji Ochrony Życia z przeznaczeniem na opłaty związane z pobytem matek i dzieci pochodzących z terenu Powiatu Opolskiego w Domu Matki i Dziecka w Opolu w sytuacjach kryzysowych.

Rozdział 85205 – „Zadania w zakresie przeciwdziałania przemocy w rodzinie” planowana kwota wydatków na poziomie **4.000 zł**, obejmuje realizację zadań o których mowa w ustawie z dnia 29 lipca 2005 r. o przeciwdziałaniu przemocy w rodzinie. Powyższe zadanie w ramach swojej działalności realizuje Powiatowe Centrum Pomocy Rodzinie w Opolu;

Rozdział 85218 – „Powiatowe centra pomocy rodzinie” - planowana kwota wydatków na poziomie **2.290.320 zł**, przeznaczona jest na sfinansowanie działalności bieżącej PCPR w Opolu.

Planowane wydatki skalkulowane zostały na poziomie 99,2 % wydatków planowanych na 2025 roku i w całości finansowane są w ramach dochodów własnych Powiatu. Grupa wynagrodzeń stanowi kwotę 1.902.880 zł, tj. 83,08 %, zadania statutowe stanowią kwotę 384.500 zł, tj. 16,79 % i świadczenia społeczne wynoszą 2.940 zł, tj. 0,13 %. W ramach powyższych środków finansowane są również wydatki związane z obsługą PFRON.

Rozdział 85220 – „Jednostki specjalistycznego poradnictwa, mieszkania treningowe i wspomagane oraz ośrodki interwencji kryzysowej” – wydatki w kwocie **256.100 zł** zaplanowano z przeznaczeniem na utrzymanie mieszkania chronionego oraz zapewnienie wsparcia psychologa i pedagoga oraz pracownika socjalnego.

Rozdział 85295 – „Pozostała działalność” – obejmuje wydatki w kwocie ogółem **723.942,78 zł**, z tego planowana kwota w wysokości **384.360 zł** przeznaczona jest na wynagrodzenia i utrzymanie Domu Dziennego Pobytu działającego w ramach Domu Pomocy Społecznej w Prószkowie.

Kwota w wysokości **4.618,65 zł**, otrzymywana jest w ramach dotacji celowej z budżetu państwa na zadania bieżące z zakresu administracji rządowej wykonywane przez Powiat, na działalność statutową Powiatowego Centrum Pomocy Rodzinie w Opolu.

Ponadto planowane są wydatki w kwocie **334.964,13 zł** związane z realizacją projektu „Stabilne wartości, skuteczne wsparcie – profilaktyka i interwencja kryzysowa”, realizowane przez PCPR w Opolu oraz PPP w Opolu. Na realizację programu przeznaczają się środki finansowe pochodzące z dotacji celowej w ramach programów finansowanych z udziałem środków europejskich oraz środków pochodzących z budżetu państwa w łącznej wysokości 154.9674,13 zł.

Dział 853 – POZOSTAŁE ZADANIA W ZAKRESIE POLITYKI SPOŁECZNEJ

Rozdział 85311 – „Rehabilitacja zawodowa i społeczna osób niepełnosprawnych” – zgodnie z art. 10 b ust. 2a ustawy z 27 sierpnia 1997 r. o rehabilitacji zawodowej i społecznej oraz zatrudniania osób niepełnosprawnych zaplanowano kwotę w wysokości **260.000 zł**, na dofinansowanie na poziomie 10 % kosztów działalności warsztatów terapii zajęciowej dla 30 osób z terenu Powiatu Opolskiego w Siołkowicach Starych oraz powstałych warsztatów zajęciowych w Tarnowie Opolskim dla 30 osób.

Rozdział 85321 – „Zespoły do spraw orzekania o niepełnosprawności”- Decyzją Wojewody Opolskiego z dnia 21 października 2008 r. WZO.9017.IV-118/08, na wniosek Starosty Opolskiego z dnia 14 października 2008 r., nr PCPR.ON/0712-3/08 został powołany z dniem 1 stycznia 2009 r. Powiatowy Zespół ds. Orzekania o Niepełnosprawności w Opolu, którego obszar działania obejmuje Powiat Opolski oraz Miasto Opole – planowane wydatki na 2026 r. kształtują się na poziomie **1.700.000 zł** i pokrywane są w ramach otrzymanej dotacji celowej z budżetu Wojewody i związane są z bieżącym utrzymaniem zespołu. Na wynagrodzenia przeznaczają się kwotę **1.190.985 zł**, na bieżące utrzymanie i wydawanie orzeczeń zaplanowano **507.615 zł**. Pozostałą kwotę w wysokości **1.400 zł** przeznaczają się na świadczenia społeczne na rzecz osób fizycznych,

Rozdział 85324 – „Państwowy Fundusz Rehabilitacji Osób Niepełnosprawnych” – planowana kwota wynosi **15.000 zł** przeznaczona jest na wypłatę wynagrodzeń dla osób realizujących program „Aktywny samorząd”,

Rozdział 85333 – „Powiatowe urzędy pracy” – planowana kwota wynosi **3.867.600 zł** i zgodnie z zawartym porozumieniem przeznaczona jest na dofinansowanie kosztów działalności Powiatowego Urzędu Pracy w Opolu, który swoją działalnością obejmuje Miasto Opole i Powiat Opolski.

Dział 854 – EDUKACYJNA OPIEKA WYCHOWAWCZA

Wydatki planowane w ww. dziale w wysokości **16.878.073 zł** skalkulowane są w ramach potrzeb oświatowych MF, dochodów własnych jednostek oświatowych oraz środków własnych Powiatu z przeznaczeniem na:

Rozdział 85406 – „Poradnie psychologiczno – pedagogiczne, w tym poradnie specjalistyczne” - planowane wydatki przeznaczone są na działalność Poradni Psychologiczno - Pedagogicznych w Niemodlinie, Ozimku i Opolu w kwocie ogółem **4.508.415 zł**. Grupa wynagrodzeń stanowi 83,57 % wydatków ogółem i wynosi 3.767.540 zł, na pokrycie kosztów bieżącego utrzymania przeznacza się kwotę 733.194 zł tj. 16,26 %. Najniższą grupę wydatków stanowią świadczenia wypłacane na rzecz osób fizycznych w wysokości 7.681 zł, tj. 0,17 %;

Rozdział 85410 – „Internaty i bursy szkolne” - obejmuje planowane na 2026 r. wydatki na działalność internatów w wysokości **9.337.962 zł** w tym:

- Zespół Szkół w Prószkowie w kwocie 5.937.113 zł
- Zespół Szkół w Tułowicach w kwocie 3.200.849 zł.

Na powyższą kwotę składają się wydatki przeznaczone na wynagrodzenia – w kwocie 4.718.552 zł, na pokrycie kosztów bieżącego utrzymania – w kwocie 2.894.615 zł oraz w kwocie 140.295 zł przeznaczone na wypłatę świadczeń na rzecz osób fizycznych. Wydatki majątkowe wynoszące 1.584.500 zł zostały opisane w załączniku Nr 3 do Projektu Budżetu Powiatu Opolskiego na 2026 r.

Rozdział 85416 – „Pomoc materialna dla uczniów o charakterze motywacyjnym” – planowana kwota **50.000 zł** przeznaczona jest na wypłatę stypendiów dla uczniów, za osiągnięcia w nauce,

Rozdział 85420 – „Młodzieżowe ośrodki wychowawcze” - kwota **2.894.974 zł** została przeznaczona na dotację dla Niepublicznego Młodzieżowego Ośrodka Wychowawczego w Stobrawie;

Rozdział 85446 – „Dokształcanie i doskonalenie nauczycieli” - kwota **38.587 zł** przeznaczona jest na dokształcanie dla pedagogów zatrudnionych w internatach, poradniach psychologiczno – pedagogicznych oraz na koszty doradztwa metodycznego;

Rozdział 85495 – „Pozostała działalność” – planowana kwota **48.135 zł** przeznaczona jest na wypłatę świadczeń socjalnych dla nauczycieli, emerytów i rencistów, w ramach ZFŚS.

Dział 855 – RODZINA

Rozdział 85504 – „Wspieranie rodziny” – planowana kwota w wysokości **5.102 zł** przeznaczona jest na naprawę sprzętu komputerowego, który otrzymały dzieci przebywające w rodzinnej pieczy zastępczej w ramach realizowanego projektu „Wsparcie dzieci umieszczonych w pieczy zastępczej w okresie pandemii COVID-19”,

Rozdział 85508 – „Rodziny zastępcze” – struktura planowanych wydatków przedstawia się następująco :

wydatki ogółem	5.599.364 zł
• grupa wynagrodzeń	1.616.800 zł
• zadania statutowe	542.200 zł
• dotacje	770.582 zł
• świadczenia na rzecz osób fizycznych	2.669.782 zł

Środki przeznaczone na wydatki obejmują organizowanie opieki w rodzinach zastępczych oraz udzielanie im niezbędnej pomocy w tym zakresie tj.: wypłatę wynagrodzeń dla zawodowych rodzin zastępczych, wypłatę wynagrodzeń dla koordynatorów pieczy zastępczej, świadczeń społecznych na rzecz osób fizycznych. Na dotacje za dzieci przebywające w rodzinnej pieczy zastępczej na terenie innych powiatów przeznaczono kwotę 770.582 zł (szczegółowy wykaz powiatów znajduje się w załączniku Nr 7).

W ramach wydatków planowane są środki w kwocie **159.600 zł** związane z realizacją projektu „Bliżej rodziny i dziecka – wsparcie rodzin przeżywających problemy opiekuńczo – wychowawcze oraz wsparcie pieczy zastępczej – etap II”, realizowany przez PCPR w Opolu. Na realizację programu przeznaczają się środki finansowe pochodzące z dotacji celowej w ramach programów finansowanych z udziałem środków europejskich oraz środków pochodzących z budżetu państwa.

Rozdział 85510 – „Działalność placówek opiekuńczo – wychowawczych” struktura planowanych wydatków przedstawia się następująco :

wydatki ogółem	6.302.402 zł
• grupa wynagrodzeń	4.390.570 zł
• zadania statutowe	1.378.897 zł
• dotacje	148.038 zł
• świadczenia na rzecz osób fizycznych	184.897 zł
• wydatki majątkowe	200.000 zł

W świetle systemu finansowania placówek opiekuńczo – wychowawczych, Powiat nie otrzymuje dotacji z budżetu państwa. Zobowiązany jest natomiast do ponoszenia kosztów utrzymania dzieci w placówkach na terenie swojego powiatu oraz do ponoszenia kosztów za dzieci pochodzące z terenu powiatu, a przebywające w placówkach na terenie innych powiatów. Również placówki niepubliczne mogą ubiegać się o zwrot kosztów utrzymania dzieci.

W świetle powyższego z kwoty **6.016.387 zł** na finansowanie domów dziecka w:

- Opolu przeznaczono kwotę **1.868.648 zł**,
- Tarnowie Opolskim przeznaczono kwotę **2.004.656 zł**,
- Turawie przeznaczono **2.143.083 zł**,

Wydatki majątkowe wynoszące **200.000 zł** zostały opisane w załączniku Nr 3 do Projektu Budżetu Powiatu Opolskiego na 2026 r.

Pozostałe środki w wysokości ogółem **148.038 zł** przeznacza się na pokrycie kosztów utrzymania dzieci z terenu Powiatu Opolskiego w placówkach opiekuńczo – wychowawczych na terenie kraju.

Rozdział 85595 – „Pozostała działalność” – planowana kwota **19.181 zł** przeznaczona jest na wypłatę świadczeń socjalnych dla nauczycieli, emerytów i rencistów, w ramach ZFŚS.

Dział 900 –GOSPODARKA KOMUNALNA I OCHRONA ŚRODOWISKA

Wydatki planowane w tym dziale wynoszą ogółem **6.454.082,62 zł** i przeznaczone są na zadania w zakresie ochrony środowiska:

Rozdział 90005 – „Ochrona powietrza atmosferycznego i klimatu” zaplanowano wydatki bieżące w wysokości 100.000 zł na udzielenie dotacji dla osób fizycznych na zakup pieców.

Rozdział 90007 – „Zmniejszenie hałasu i wibracji” zaplanowano wydatki bieżące w wysokości 20.000 zł, z przeznaczeniem na interwencyjne pomiary hałasu.

Na finansowanie ww. zadań przeznaczają się środki pochodzące z wpłat z tyt. opłat za korzystanie ze środowiska oraz z dochodów własnych.

Rozdział 90008 – „Ochrona różnorodności biologicznej i krajobrazu” zaplanowano wydatki w kwocie 6.332.082,62 zł, w tym wydatki majątkowe w wysokości 5.967.240,95 zł, które zostały szczegółowo opisane w załączniku Nr 3. Pozostałe środki w wysokości 364.841,67 zł przeznaczone są na realizację projektów: „Pomologia bioróżnorodności – ochrona i promocja różnorodności biologicznej powiatu opolskiego” – w kwocie 301.841,67 zł oraz „Rewitalizacja zabytkowego parku przy Zespole Szkół w Prószkowie” - w kwocie 8.000 zł. Natomiast kwota 55.000 zł przeznaczona jest na dokonanie nasadzeń roślinności.

Rozdział 90095 – „Pozostała działalność” zaplanowano wydatki bieżące w wysokości 2.000 zł, z przeznaczeniem na druk kart wędkarskich, legitymacji/hologramów społecznych strażników straży rybackiej.

Dział 921 – KULTURA I OCHRONA DZIEDZICTWA NARODOWEGO

Rozdział 92105 – „Pozostałe zadania w zakresie kultury” - obejmuje planowane na 2026 r. wydatki w wysokości **195.000 zł**. Kwotę w wysokości 75.000 zł przeznaczają się na otwarty konkurs ofert na wspieranie realizowanych przez organizacje pozarządowe i inne uprawnione podmioty zadań publicznych w dziedzinie kultury i sztuki. Środki w kwocie 100.000 zł zaplanowano z przeznaczeniem na organizację dożynek powiatowych. Ponadto zaplanowano środki finansowe w wysokości 20.000 zł z przeznaczeniem na organizację imprez kulturalnych o charakterze powiatowym.

Rozdział 92116 – „Biblioteki” – na koszty działalności biblioteki powiatowej zaplanowano kwotę w wysokości **55.000 zł**, która przekazywana jest w formie dotacji celowej na mocy porozumienia zawartego z Zarządem Województwa Opolskiego;

Rozdział 92120 – „Ochrona zabytków i opieka nad zabytkami” – planowane wydatki w formie dotacji wynoszą **150.000 zł** i przeznaczone są na realizację zadań związanych z ochroną zabytków, położonych na terenie Powiatu Opolskiego.

Dział 926 – KULTURA FIZYCZNA

Rozdział 92601 – "Obiekty sportowe" - planowane wydatki w wysokości **1.741.013 zł**, przeznaczają się na wydatki majątkowe, szczegółowo opisane w załączniku Nr 3.

Rozdział 92695 – "Pozostała działalność" - planowane wydatki w wysokości **100.000 zł**, przeznacza się na wspieranie inicjatyw sportowych o charakterze powiatowym, współfinansowanie organizacji imprez sportowych promujących Powiat i wspieranie zadań publicznych, w tym kwotę 75.000 zł stanowią wydatki przekazane w formie dotacji, przeznaczone na realizację otwartego konkursu ofert z dziedziny kultury fizycznej. Ponadto zaplanowano środki finansowe w wysokości 25.000 zł z przeznaczeniem na współorganizację imprez sportowych o charakterze powiatowym.

PODSUMOWANIE

Zarząd Powiatu Opolskiego opracowując projekt budżetu Powiatu Opolskiego na 2026 r. przyjął rozwiązania, które będą gwarantowały realizację zadań oraz finansowanie wydatków przedstawionych w projekcie.

W myśl „zasady realności budżetu” planowane kwoty dochodów własnych Powiatu Opolskiego z poszczególnych źródeł, oparte są na realnych możliwościach, wynikających z uzasadnionych przesłanek i wyliczeń.

Prognozowane dochody z tytułu udziału we wpływach z podatku dochodowego od osób fizycznych i prawnych na 2026 r. różnią się znacząco, w porównaniu do roku bieżącego, tj. 2025. Wysokość udziałów wzrosła o kwotę ogółem 14.291.457,33 zł, z czego udziały we wpływach z podatku dochodowego od osób fizycznych wzrosły 12.896.828,19 zł, a udziały we wpływach z podatku dochodowego od osób prawnych wzrosły o kwotę 1.394.629,14 zł. Prognozowane dochody nie obejmowały poszczególnych części subwencji, z uwagi na zmianę ustawy o dochodach jst. W piśmie Ministra Finansów z dnia 15 października 2025 r. wykazano jedynie potrzeby finansowe w zakresie wydatków oświatowych, rozwojowych i ekologicznych w kwocie ogółem 39.798.643 zł.

W świetle powyższego prognozuje się wydatki zabezpieczające podstawowe koszty działalności jednostek.

Powstały w budżecie deficyt w wysokości **7.568.047,54** zł spowodowany jest inflacją, która wpływa bezpośrednio na wzrost kosztów bieżącego utrzymania wszystkich jednostek organizacyjnych Powiatu Opolskiego. Nie bez znaczenia jest również kolejny wzrost najniższego wynagrodzenia, który przekłada się na wzrost wynagrodzeń ogółem.

Jednocześnie Zarząd Powiatu Opolskiego będzie się starał o pozyskanie środków ze źródeł europejskich oraz Rządowych Funduszy i Państwowych Funduszy celowych na dofinansowanie działalności i zadań inwestycyjnych. W zadaniach inwestycyjnych znalazły się również zadania inwestycyjne, na które już pozyskano dofinansowanie, ale niezbędne jest zapewnienie wkładu własnego.

Biorąc pod uwagę planowane kwoty dotacji otrzymanych z budżetu Wojewody Opolskiego oraz zawartą informację w piśmie przewodnim „Podkreślam, że podane w załączeniu kwoty, mają charakter wstępny i mogą ulec zmianie w toku dalszych prac nad projektem ustawy budżetowej na rok 2026” w związku z tym istnieje realna możliwość korekty planowanych dochodów i wydatków zawartych w Projekcie Budżetu Powiatu Opolskiego.

Biorąc pod uwagę fakt, iż projekt budżetu jest wstępną formą prognozowanych wydatków, które w trakcie roku będą niejednokrotnie ulegać korektom, co spowoduje zmianę zaplanowanych dochodów i wydatków.