



DZIENNIK URZĘDOWY

WOJEWÓDZTWA ŚWIĘTOKRZYSKIEGO

Kielce, dnia 29 września 2015 r.

Poz. 2756

UCHWAŁA NR XII/66/2015 RADY GMINY W GOWARCZOWIE

z dnia 11 września 2015 r.

w sprawie zatwierdzenia Planu Odnowy Sołectwa Rogówek na lata 2015-2022

Na podstawie art. 18 ust.2, pkt.6 ustawy z dnia 8 marca 1990 roku o samorządzie gminnym (tj. Dz.U. z 2013r. poz. 594 ze zm.) Rada Gminy w Gowarczowie uchwala co następuje:

§ 1. Zatwierdza się „**Plan Odnowy Sołectwa Rogówek na lata 2015-2022**” stanowiący załącznik nr 1 do niniejszej uchwały.

§ 2. Wykonanie uchwały powierza się Wójtowi Gminy.

§ 3. Uchwała wchodzi w życie po upływie 14 dni od dnia ogłoszenia w Dzienniku Urzędowym Województwa Świętokrzyskiego.

Przewodniczący Rady Gminy

Czesław Ludwikowski

Załącznik nr 1
do uchwały Nr XII/66/2015
Rady Gminy w Gowarczowie
z dnia 11 września 2015 roku

PLAN ODNOWY SOŁECTWA ROGÓWEK



Gmina Gowarczów

Powiat Konecki

Województwo Świętokrzyskie

Rogówek, kwiecień 2015

I Zarys historyczny

W 1827 roku Rogówek był wsią włościańską wchodzącą w skład dóbr Gowarczowa jak i należał do tamtejszej parafii. Do 1818 roku parafia Gowarczów należała do diecezji w Gnieźnie natomiast po tej dacie przeszła do diecezji w Sandomierzu. Do 1867 roku Gowarczów wraz z okolicznymi miejscowościami należał do powiatu Opoczno, dopiero w tymże roku powstał powiat Koński później nazwany Koneckim. Przed wybuchem Powstania Listopadowego w okolicy Gowarczowa stacjonował 3 Pułk Piechoty Liniowej, żołnierze z tego pułku odbywali ćwiczenia na terenie ówczesnej wsi Rogówek, znajdowały się tam również ich kwatery. Z niektórymi z mieszkańców byli bardzo blisko do tego stopnia, że zostawali ojcami chrzestnymi nowonarodzonych dzieci.

W latach 1863-1864 na terenie parafii Gowarczów i min. Rogówka działał nieuchwytny oddział powstańczy dowodzony przez ks. płk. Waleriana Lewandowskiego zwanego przez Rosjan „Lewanda”. Kiedy został otoczony przez Kozaków w 1863 roku udał się na plebanie w Gowarczowie. W tym czasie proboszczem parafii był ks. Jan Kosiński. Ksiądz proboszcz przebrał Lewandę w szaty liturgiczne, dał bursę w której przechowywano komunikaty oraz oleje święte do namaszczenia chorych oraz powóz i wyjechali w stronę Korytkowa. Jednakże Kozacy zatrzymali powóz do kontroli podczas której zauważyli ostrogi przy butach pułkownika. Wszyscy zostali aresztowani, następnie na mocy wyroku rosyjskiego Wojskowego Sądu Polowego powieszono.

W 1952 r. wysiedlono na terenie gminy Gowarczów 18 wsi: Kacprów, Zapniów, Eugeniów, Gąsiorów, Józefów, Miłaków, Rogówek, Brzeźnica, Wola Nosowa, Sznarki, Huta Stara, Ludwinów, Budki (Aleksandrów Opoczyński), Januchta, Komaszycy, Bębnow, Barycz i Morzywół. Większość mieszkańców przymusowo przesiedlono na ziemie zachodnie i północne, głównie do województw: koszalińskiego, szczecińskiego, wrocławskiego, zielonogórskiego i olsztyńskiego. Część ludności udała się do innych miejscowości bądź zbiegła tuż przed rozpoczęciem akcji. Akt wywłaszczenia przeprowadzono na podstawie dekretu z dnia 26 kwietnia 1949 r. o nabywaniu i przekazywaniu nieruchomości niezbędnych dla realizacji narodowych planów gospodarczych (DzU nr 4 z 1952 r.). Decyzję główną podjęło Prezydium Wojewódzkiej Rady Narodowej w Kielcach.

Bardzo aktywny udział w wysiedlaniu brał aktywista partyjny Józef Woźniak mieszkający w Ogonowic. Przeprowadzał rozbiórkę opuszczonych domów oraz przywłaszczał sobie mienie pozostawione przez wysiedlonych.

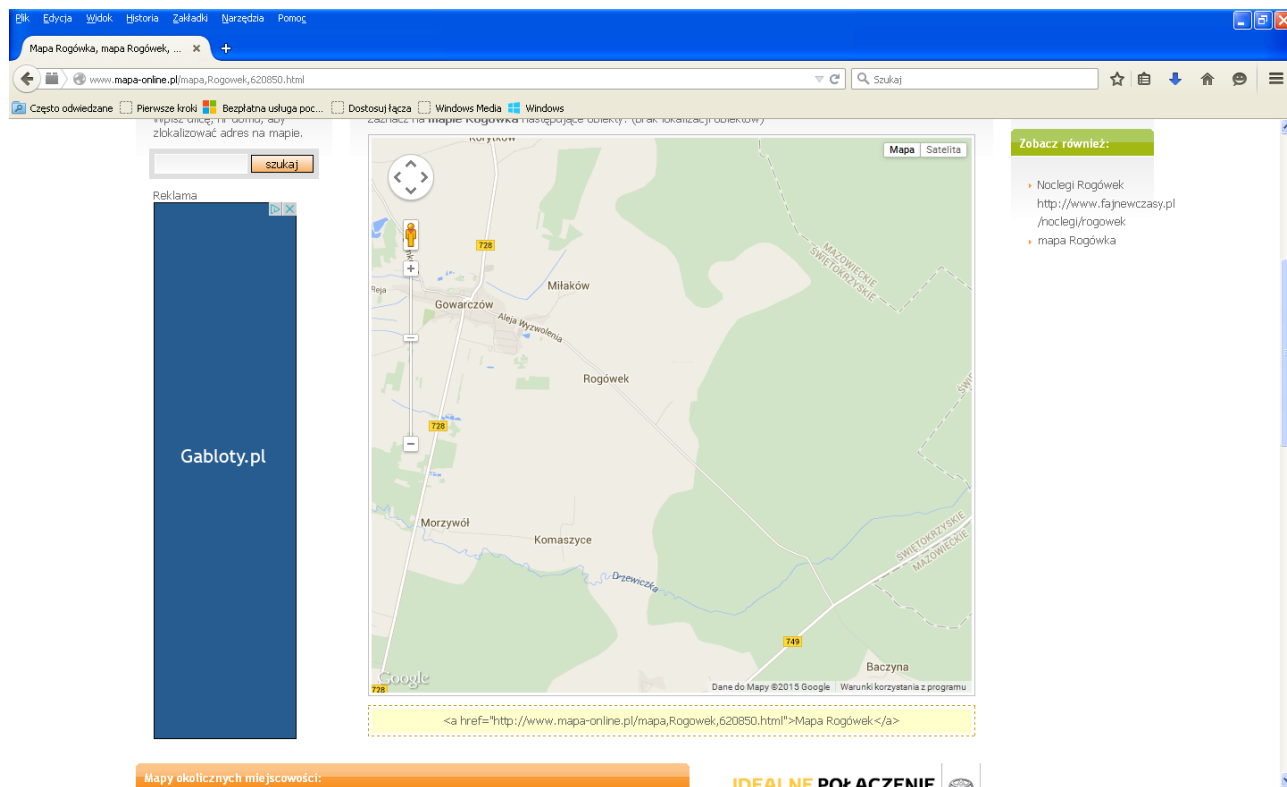
Akcja trwająca od 1951 do 1953 r. objęła ok. 1700 rodzin. Miała ona charakter stalinowskiego terroru i w opinii mieszkańców była odwetem za pomoc i sympatię udzielaną przez nich dla żołnierzy formacji niepodległościowych walczących z władzą ludową po 1945r. Doprowadziła do degradacji gminy Gowarczów. Osoby wywłaszczone pozbawiono prawa do

własnych domów i zabudowań. Zostały one wyburzone lub sprzedane osobom nieobjętym wysiedleniem w celu rozbiórki. Ci, którzy nie wyrazili zgody na wysiedlenie, mieli otrzymać ekwiwalent pieniężny w wysokości od 1500 do 25 000 zł, wypłacany przez pełnomocników. Znaczna część ludności nie otrzymała jednakże żadnego odszkodowania.

Poligon wybudowany na wywłaszczonych terenach uległ likwidacji w latach 1956-1958. Gdy wysiedleni mieszkańcy zaczęli wracać reaktywowano kilka wsi: Miłaków, Rogówek, Brzeźnicę, Bębnow, Morzywół i Komaszycę. Pozostały teren zalesiono, MON oddał tereny Ministerstwu Leśnictwa i Przemysłu Drzewnego, a ono przekazało administrację Nadleśnictwu Barycz.

II Położenie terytorialne i geograficzne

Sołectwo Rogówek jest położone w woj. Świętokrzyskim, w Powiecie Koneckim, we wschodniej części Gminy Gowarczów wzdłuż drogi powiatowej nr.0428T przecinającej drogi wojewódzkie nr 728 i 749. Rogówek jest jednym z 16 sołectw wchodzących w skład Gminy Gowarczów. Zajmuje obszar o powierzchni 144ha i jest zamieszkane przez 90 mieszkańców. Przylega bezpośrednio do Województwa Mazowieckiego. W latach 1975-1998 Rogówek należał do dawnego woj. Radomskiego lecz po reformie administracyjnej w 1999r. i związanym z nią nowym podziałem administracyjnym kraju sołectwo należy do woj. Świętokrzyskiego. Sołectwo znajduje się w Regionie Zachodnio-małopolskim obejmującym zachodnią część Wyżyny Małopolskiej.



Bliskie sąsiedztwo lasów przysusko-szydłowieckich zajmujących powierzchnię 4139 ha, tj. około 40% powierzchni gminy niewątpliwie wpływa na klimat nie tylko sołectwa ale również całej gminy. Obszar ten charakteryzuje stosunkowo duża ilość dni przymrozkowych oraz chłodnych ok.42. Pogoda umiarkowana zimna, średnio 31 dni. Natomiast średnia ilość dni z opadami to 14. Teren gminy znajduje się na trasie wędrówek o transformacji mas powietrza o zróżnicowanych właściwościach fizycznych z przewagą mas polarno-morskich ok.65%.

To obszar chronionego krajobrazu o dużych walorach przyrodniczych i krajobrazowych. Oprócz lasów krajobraz kształtują pola uprawne, łąki, niewielkie ciekі wodne oraz sady i ogrody.

III Charakterystyka sołectwa

Rogówek jest stosunkowo niewielkim sołectwem w prównaniu do innych sołectw Gminy Gowarczów jednakże jego położenie sprawia, że jest atrakcyjny pod względem rekreacyjnym. Na południowym-wschodzie znajdują Góry Ludwinowskie potocznie nazywane przez mieszkańców Górami Komaskimi. Jest to punkt widokowy położony 280m n.p.m. Od północy sąsiaduje z terenami objętymi ochroną Natura 2000 Ostoja Brzeźnicka. Jest to specjalny obszar ochrony siedlisk zatwierdzony Decyzją Komisji Europejskiej.

Pomimo braku ścieżki rowerowej jest to trasa częstych wycieczek rowerowych, spacerów, nordic walking oraz biegów uprawianych przez mieszkańców wsi oraz okolicznych sołectw.



Fotografia własna 1 : Góry Ludwinowskie(Komaskie)



Fotografia własna 2: Kapliczka przydrożna

W 1928r. mieszkańcy ufundowali kapliczkę przydrożną położoną w zachodniej części miejscowości, która jest systematycznie odnawiana i przy której każdego roku śpiewane są pieśni ku czci Maryi tzw.majówki. Tradycja ta jest przekazywana z pokolenia na pokolenie.

Dzięki środkom z funduszu sołectkiego zostały zakupione elementy placu zabaw dla najmłodszych.



Fotografia własna 3: plac zabaw

W najbliższym czasie zostanie zakupiona bramka do piłki nożnej oraz zostanie ogrodzony plac „ogólny” na terenie, którego znajduje się plac zabaw, boisko oraz świetlica wiejska. Dalsze prace na rzecz sołectwa określa niniejszy plan odnowy.

Sołectwo jest zaopatrywane w wodę pitną z wodociągu Gowarczów. Stacja wodociągowa w Gowarczowie została rozbudowana wraz z budową sieci wodociągowej z przyłączami w Gowarczowie, Rogówku, Brzeźnicy i Komaszycach w ramach projektu realizowanego przez gminę przy współudziale środków z Unii Europejskiej.



Fotografia własna 4: świetlica wiejska

Głównym źródłem utrzymania mieszkańców jest praca zarobkowa w różnych branżach gospodarki, emerytury oraz niewielkie gospodarstwa rolne prowadzone na własne potrzeby. Na uwagę zasługuje gospodarstwo rolne Państwa Lewandowskich, którzy oprócz działalności rolnej zajmują się hodowlą pszczół oraz prowadzą fermę drobiu.



Fotografia własna 5: pasieka



Fotografia własna 6: ferma drobiu

IV Ocena mocnych i słabych stron sołectwa, szans oraz zagrożeń(analiza SWOT)

Kluczowym elementem stosowanym w analizie sytuacji jakiegokolwiek przedsięwzięcia jest analiza SWOT. To narzędzie, dzięki któremu można przeanalizować i rozpoznać własne silne i słabe strony (Strengths i Weaknesses), a także istniejące i potencjalne szanse i zagrożenia (Opportunities i Threats) płynące z otoczenia zewnętrznego. Nazwa tej analizy pochodzi od pierwszych liter słów określających w języku angielskim istotę przedmiotu analizy.

S jak Strengths – **mocne strony** organizacji, które należy wykorzystać będą sprzyjać jej rozwojowi, a w chwili obecnej pozytywnie wyróżniają organizację w otoczeniu; są przewagą w stosunku do konkurencji,

W jak Weaknesses – **słabe strony** organizacji, których nie wyeliminowanie bądź nie zniwelowanie siły ich oddziaływania będzie hamować rozwój organizacji; mogą nimi być: brak wystarczających kwalifikacji, podziału zadań, złej organizacji pracy lub brak innych zasobów,

O jak Opportunities – **szanse** – uwarunkowania, które przy umiejętnym wykorzystaniu mogą wpływać pozytywnie na rozwój ,

T jak Threats – **zagrożenia** – czynniki , które obecnie nie przeszkadzają funkcjonować organizacji, ale mogące być zagrożeniem w przyszłości.

Przeprowadzenie tzw. analizy SWOT jest jednym z czynników umożliwiających podjęcie prawidłowej decyzji na podstawie posiadanych informacji. Umożliwia usystematyzowanie danych dotyczących projektu i podpowiada kierunki rozwiązań. Przeprowadzenie jej jest niezbędne do prawidłowej oceny sytuacji.

Poniższa analiza przeprowadzona na potrzeby planu odnowy sołectwa obrazuje mocne strony oraz braki, niedociągnięcia, które trzeba zminimalizować a nawet wyeliminować.

| Mocne strony | Słabe strony |
|--|---|
| otoczenie lasów bliskość natury teren atrakcyjny rekreacyjnie sąsiedztwo obszaru Natura 2000 świetlica wiejska plac zabaw boisko | brak chodnika brak ścieżki rowerowej niedoposażona świetlica wiejska wymagająca remontu brak zagospodarowanych terenów zieleni wiejskiej niedoinwestowane boisko niski poziom samoorganizacji społecznej (brak stowarzyszeń obywatelskich) słabo rozwinięta infrastruktura techniczna (brak kanalizacji) niewystarczające zaangażowanie społeczeństwa w życie wsi brak utwardzonego terenu na placu "ogólnym" przeznaczonego do jazdy na rolkach lub rowerze dla dzieci w bezpiecznej odległości od ruchliwej drogi |
| Szanse | Zagrożenia |
| utworzenie stowarzyszenia wspólnie z sąsiednimi sołectwami integracja społeczności wspólna praca na rzecz rozwoju sołectwa | brak środków na realizację wyznaczonych celów brak porozumienia brak aktywności społecznej |

Mieszkańcy sołectwa za najważniejsze uważają:

- remont budynku świetlicy wiejskiej
- podłączenie energii elektrycznej do budynku świetlicy
- doposażenie budynku świetlicy

- zagospodarowanie terenu wokół świetlicy jako teren rekreacyjno-wypoczynkowy, miejsce wspólnych spotkań
- stworzenie estetycznych przestrzeni publicznych np. ławki, chodniki, zieleni
- poprawa stanu technicznego drogi powiatowej przebiegającej przez sołectwo
- systematyczna naprawa dróg gminnych w sołectwie oraz wykaszanie poboczy w okresie letnim
- budowa ścieżki rowerowej
- doposażenie placu zabaw i jego systematyczna renowacja
- utwardzenie/przygotowanie nawierzchni na placu „ogólnym” do jazdy na rolkach i na rowerze przez najmłodszych (w bezpiecznej odległości od ruchliwej drogi powiatowej)
- kanalizacja sołectwa

Powyższa analiza wskazuje na duży potencjał, którym dysponuje sołectwo jednakże aby nie stracić szansy na poprawę i rozwój istniejącego zaplecza należy aktywnie współdziałać na rzecz sołectwa, nieporozumienia i uprzedzenia odłożyć na bok, trzeba zjednoczyć siły na rzecz pozyskania środków na w/w cele oraz dodać coś od siebie poprzez pracę społeczną.

Wszystkie w/w zadania mają na celu polepszenie warunków życia mieszkańców sołectwa Rogówek, integrację oraz dbałość o prawidłowy rozwój kolejnych pokoleń.