



DZIENNIK URZĘDOWY

WOJEWÓDZTWA ŚWIĘTOKRZYSKIEGO

Kielce, dnia 21 września 2016 r.

Poz. 2843

UCHWAŁA NR XXIV/178/16 RADY GMINY BIELINY

z dnia 13 września 2016 r.

w sprawie wyznaczenia obszaru zdegradowanego i obszaru rewitalizacyjnego na terenie Gminy Bieliny

Na podstawie art. 18 ust. 2 pkt 15 ustawy z dnia 8 marca 1990 r. o samorządzie gminnym (Dz.U. z 2016r. poz. 446) w związku z art. 8 ust. 1 oraz art. 11 ust. 5 pkt 1 ustawy z dnia 9 października 2015 r. o rewitalizacji (Dz.U. z 2015 r. poz. 1777), Rada Gminy Bieliny uchwala, co następuje:

§ 1. 1. Wyznacza się obszar zdegradowany i obszar rewitalizacji Gminy Bieliny w granicach określonych w załącznikach nr 1a- 1h do niniejszej uchwały.

2. Potwierdzenie spełnienia przez obszar zdegradowany i obszar rewitalizacji przesłanek ich wyznaczenia wskazanych w art. 9 i 10 ustawy z dnia 9 października 2015 r. o rewitalizacji określa „Diagnoza służąca wyznaczeniu obszaru zdegradowanego i obszaru rewitalizacji Gminy Bieliny”, stanowiąca załącznik nr 2 do niniejszej uchwały.

§ 2. Wykonanie uchwały powierza się Wójtowi Gminy Bieliny

§ 3. Uchwała wchodzi w życie po upływie 14 dni od dnia ogłoszenia w Dzienniku Urzędowym Województwa Świętokrzyskiego.

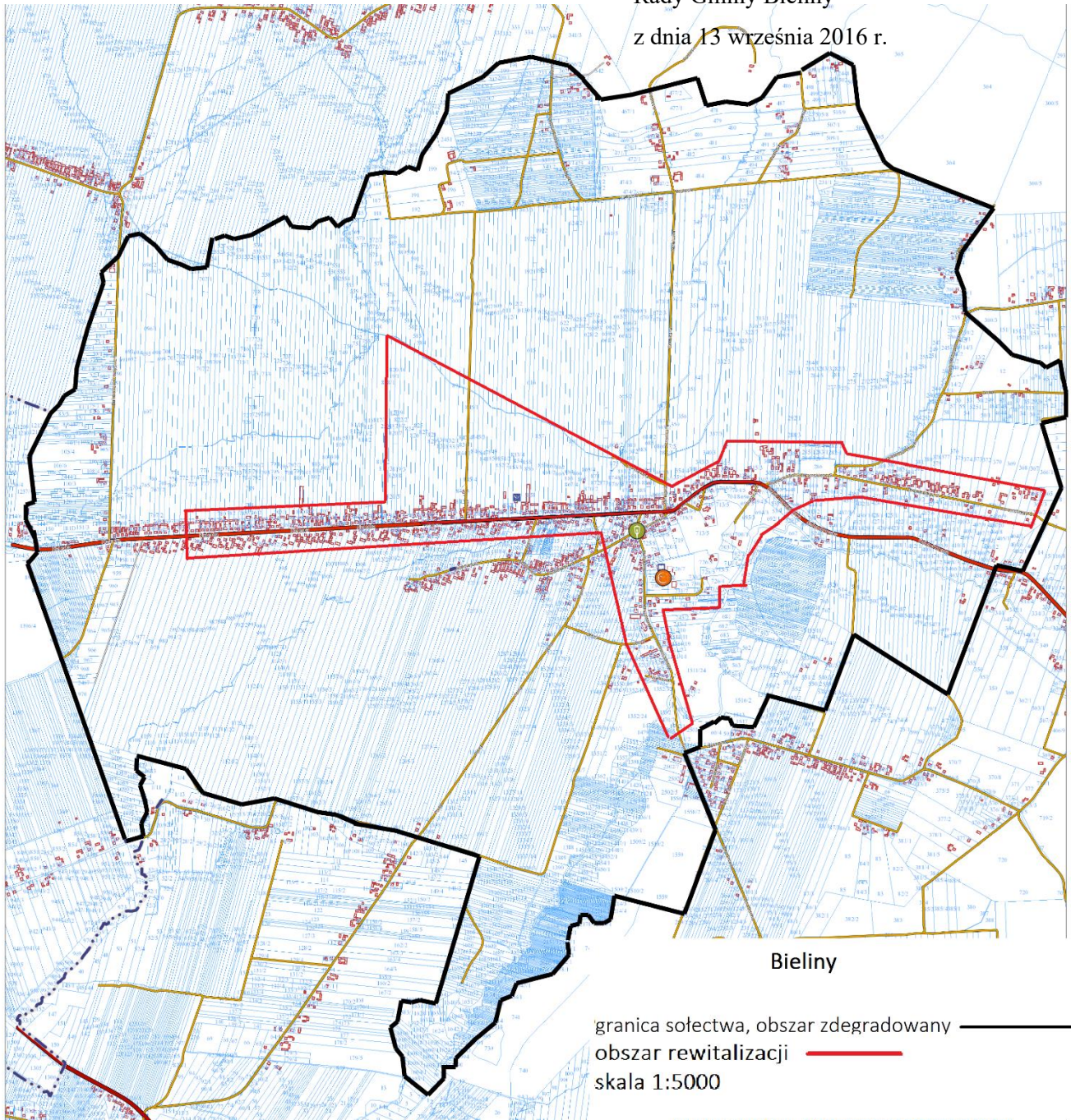
Przewodniczący Rady Gminy
Bieliny

Józef Gawęcki

Załącznik Nr 1a do Uchwały Nr XXIV/178/16

Rady Gminy Bieliny

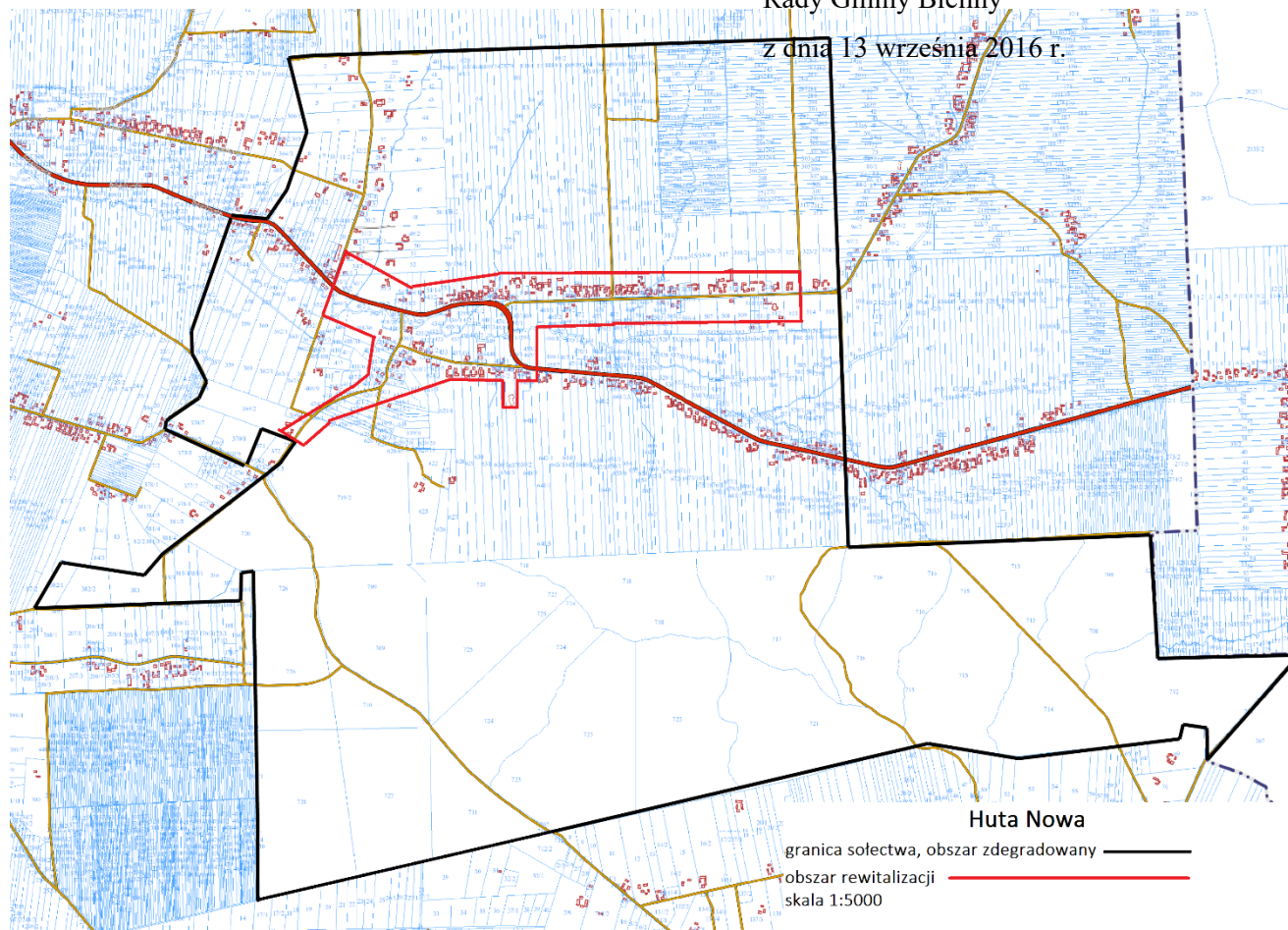
z dnia 13 września 2016 r.



Załącznik Nr 1b do Uchwały Nr XXIV/178/16

Rady Gminy Bieliny

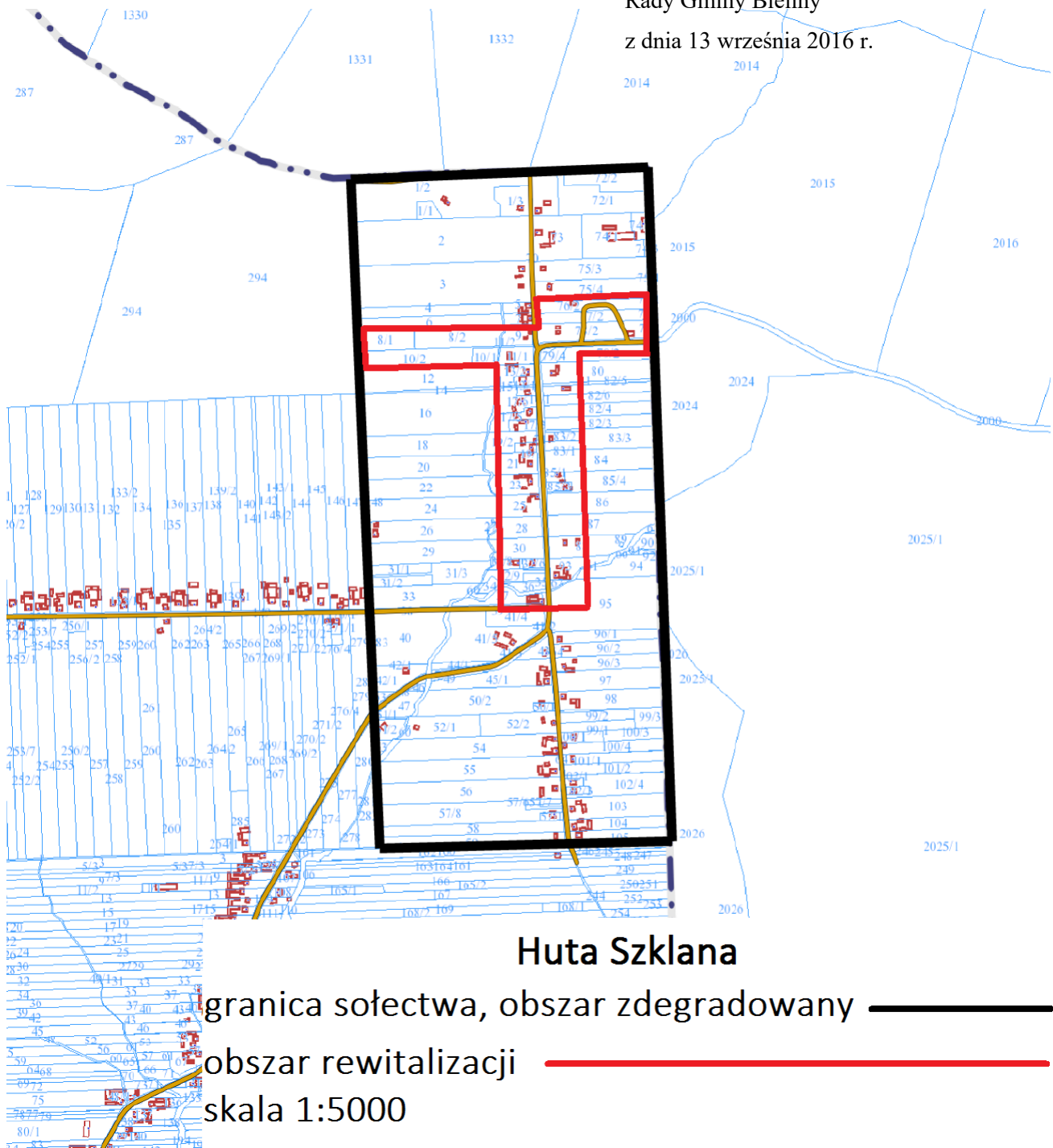
z dnia 13 września 2016 r.



Załącznik Nr 1c do Uchwały Nr XXIV/178/16

Rady Gminy Bieliny

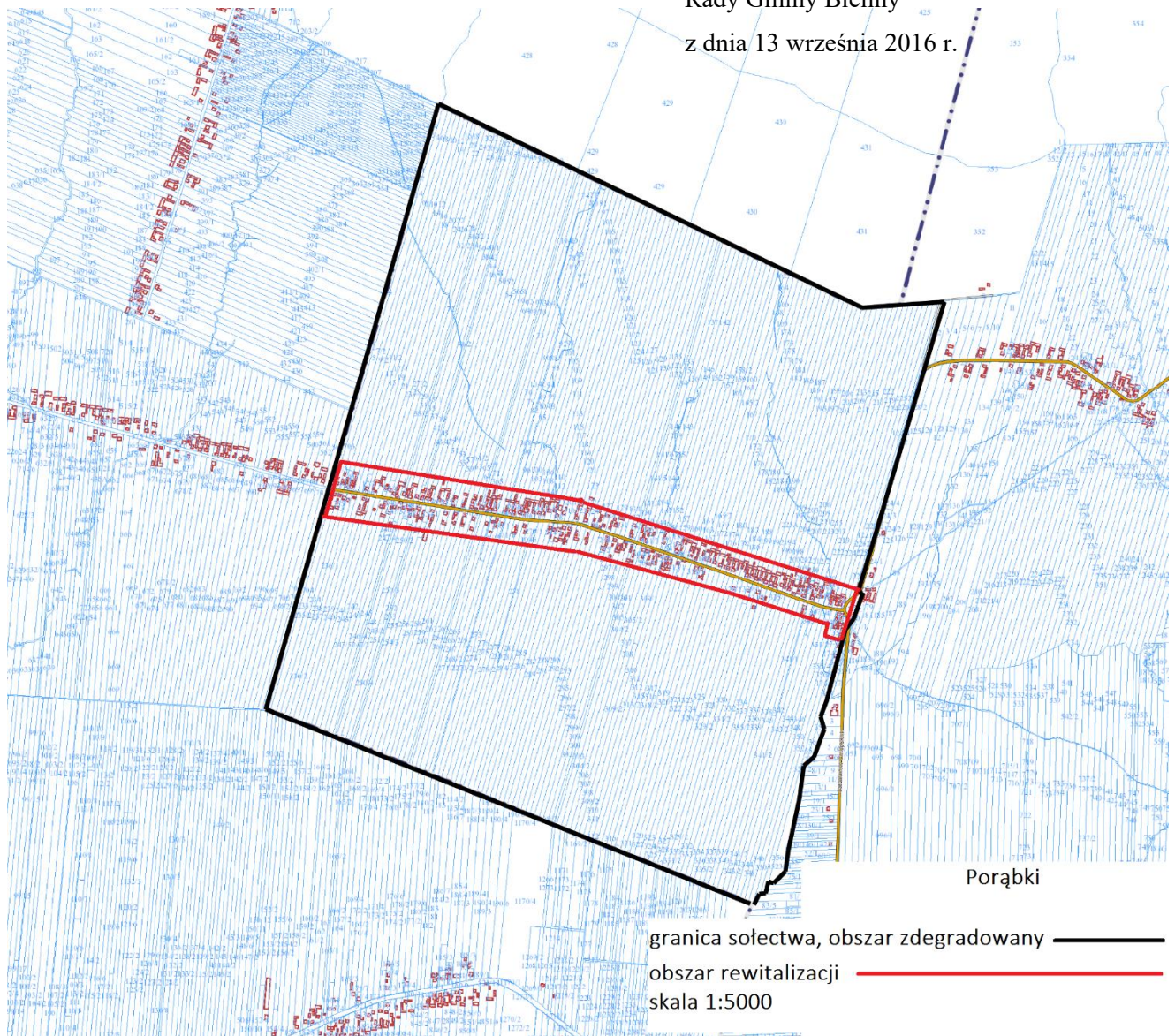
z dnia 13 września 2016 r.



Załącznik Nr 1d do Uchwały Nr XXIV/178/16

Rady Gminy Bieliny

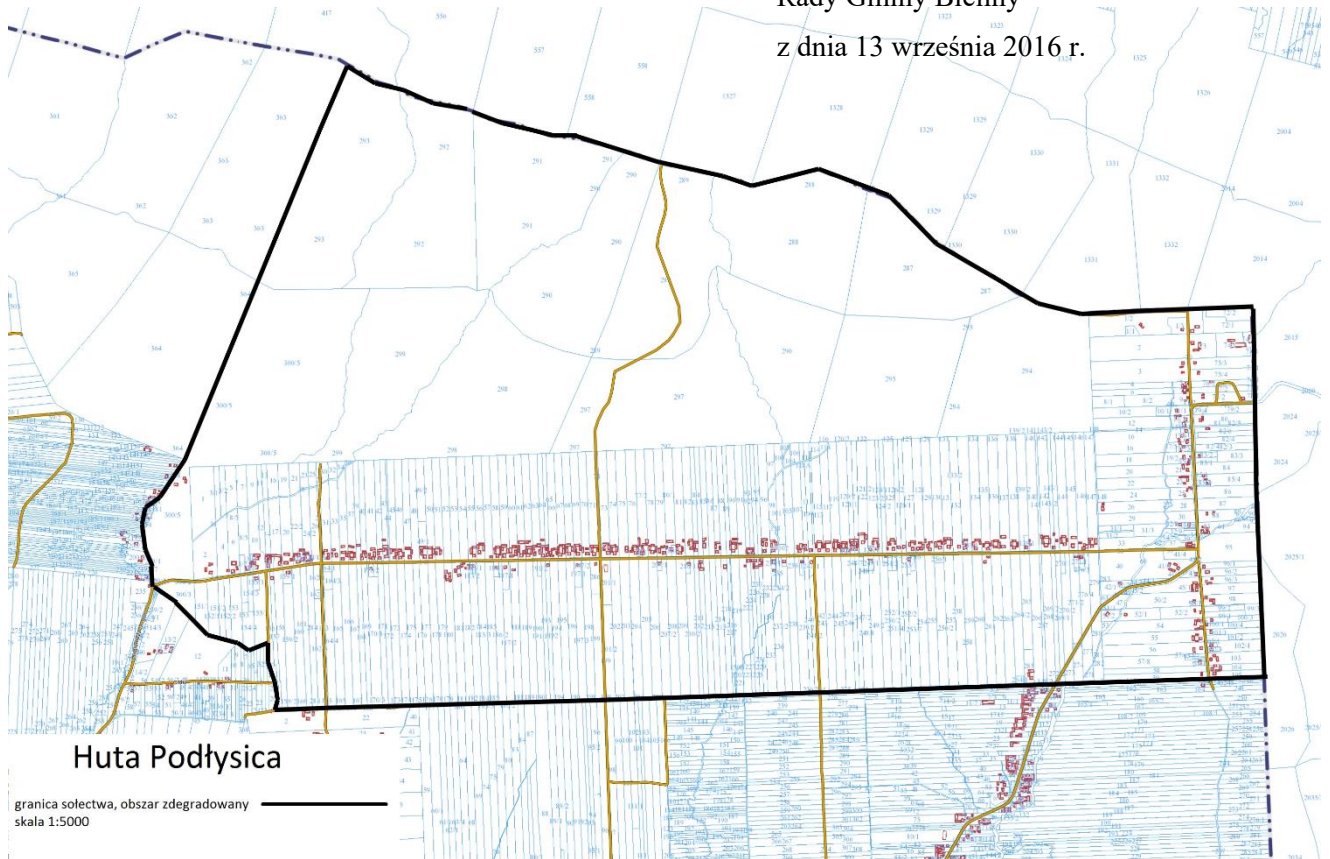
z dnia 13 września 2016 r.



Załącznik Nr 1e do Uchwały Nr XXIV/178/16

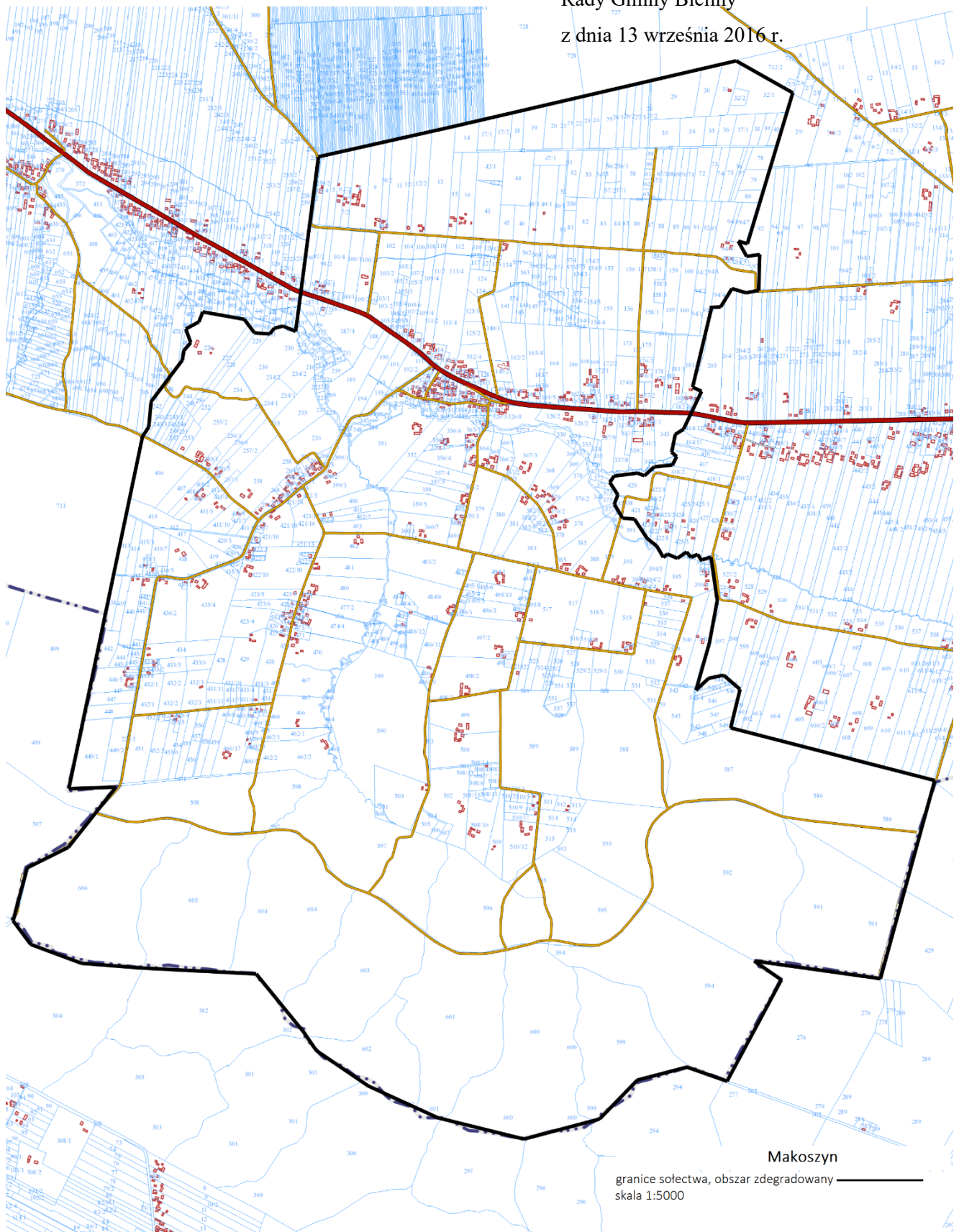
Rady Gminy Bieliny

z dnia 13 września 2016 r.



Załącznik Nr 1f do Uchwały Nr XXIV/178/16

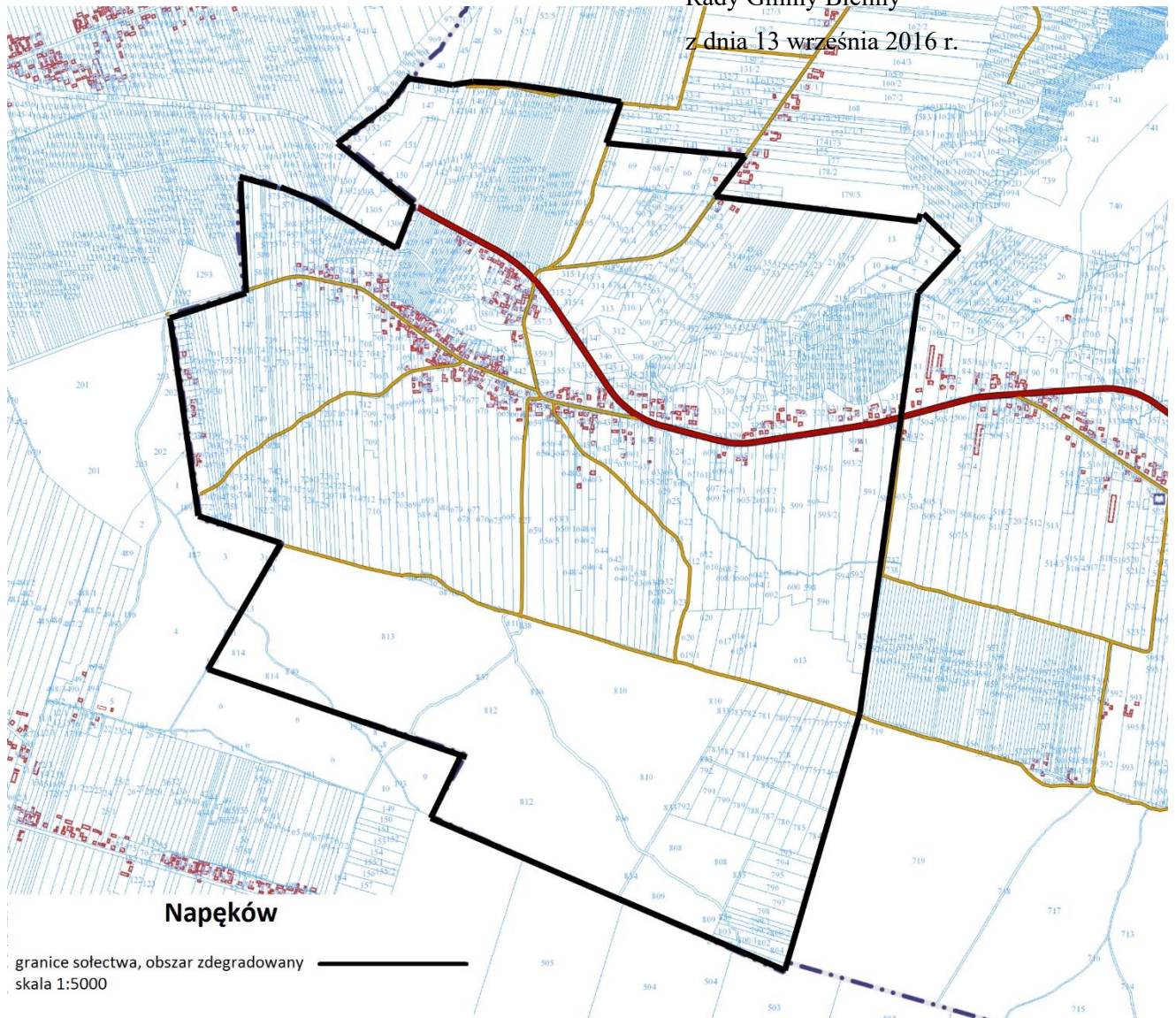
Rady Gminy Bieliny
z dnia 13 września 2016 r.



Załącznik Nr 1g do Uchwały Nr XXIV/178/16

Rady Gminy Bieliny

z dnia 13 września 2016 r.





Diagnoza na potrzeby wyznaczenia obszaru zdegradowanego i obszaru rewitalizacji

Projekt został zrealizowany przy współfinansowaniu ze środków Unii Europejskiej, w ramach Programu Operacyjnego Pomoc Techniczna 2014-2020



Spis treści

Wprowadzenie	2
Charakterystyka gminy Bieliny	4
Sfera społeczna	4
Struktura demograficzna i społeczna gminy	4
Zasoby edukacyjne gminy	6
Problem bezrobocia	11
Pomoc społeczna	13
Problem przestępczości	16
Uczestnictwo w życiu publicznym	16
Uczestnictwo w życiu kulturalnym	18
Sfera gospodarcza	21
Sfera przestrzenno-funkcjonalna i środowiskowa	24
Położenie i struktura gminy	24
Środowisko przyrodnicze	27
Sfera techniczna	29
Problemy społeczne a dokumenty strategiczne gminy	30
Wyznaczenie obszaru zdegradowanego	31
Metodologia wyboru obszaru zdegradowanego	31
Charakterystyka obszaru zdegradowanego	36
Wyznaczenie obszaru do rewitalizacji	37



Wprowadzenie

Prace związane z opracowaniem Programu Rewitalizacji Gminy Bieliny na lata 2016-2025 zostały zapoczątkowane Uchwałą Nr XV/112/15 Rady Gminy Bieliny z dnia 23 grudnia 2015 r. w sprawie przystąpienia do opracowania Gminnego Programu Rewitalizacji Gminy Bieliny na lata 2016 – 2025. Dokument ten pozwoli określić priorytetowe działania zmierzające do poprawy warunków życia na terenach wymagających szczególnego wsparcia.

Gmina Bieliny posiada obowiązujący dokument pn. Lokalny Program Rewitalizacji Miejscowości Bieliny przyjęty Uchwałą Nr XXV/140/2008 Rady Gminy Bieliny z dnia 27 października 2008r., który odnosi się czasowo i obszarowo wyłącznie do miejscowości gminnej i wymaga aktualizacji. Jednakże wobec doprecyzowania w ustawie z dnia

9 października 2015r. o rewitalizacji (Dz. U. poz. 1777) zakresu terytorialnego programu rewitalizacji, który musi obejmować obszar całej gminy została podjęta decyzja o opracowaniu Gminnego Programu Rewitalizacji.

Zgodnie z ustawą z dn. 9.10.2015 roku, rewitalizacja jest procesem wyprowadzania ze stanu kryzysowego obszarów zdegradowanych. Jest to proces kompleksowy realizowany poprzez działania całościowe tzn. powiązane wzajemnie przedsięwzięcia obejmujące zagadnienia społeczne oraz gospodarcze lub przestrzenno- funkcjonalne lub techniczne lub środowiskowe. Realizowane działania integrują interwencję na rzecz społeczności lokalnej, przestrzeni i lokalnej gospodarki, są to działania skoncentrowane terytorialnie i prowadzone w sposób zaplanowany. Pojedyncze działania w działania całościowe zintegrowane są poprzez programy rewitalizacji. Założeniem rewitalizacji jest wykorzystanie specyficznych dla danego obszaru uwarunkowań oraz wzmacnianie jego lokalnych potencjałów, również kulturowych. Rewitalizacja jest procesem wieloletnim, realizowanym przez uczestników tego procesu m.in. przedsiębiorców, organizacje pozarządowe, właściciele nieruchomości, władze samorządowe ale przede wszystkim we współpracy z lokalną społecznością.

Obszar zdegradowany to natomiast przestrzeń, w której koncentrują się zjawiska negatywne (społeczne, gospodarcze, przestrzenne) oraz problemy, które wpływają na pogorszenie jakości życia mieszkańców. Szczególne znaczenie odgrywać będzie obszar rewitalizacji - "obszar obejmujący całość lub część obszaru zdegradowanego, cechującego się szczególną koncentracją negatywnych zjawisk, (...) na którym, z uwagi na istotne znaczenie dla rozwoju lokalnego, zamierza się przeprowadzić rewitalizację". Nie może on obejmować terenów większych niż 20% gminy oraz nie może być zamieszkiwany przez więcej niż 30% mieszkańców gminy

Prezentowana w niniejszym dokumencie diagnoza stanowi wypadkową zaleceń wskazanych w Ustawie z dnia 9 października 2015 r. o rewitalizacji (Dz. U. z 2015 r. poz. 1777) i "Wytycznych w zakresie rewitalizacji w programach operacyjnych na lata 2014-2020" Ministerstwa Infrastruktury i Rozwoju z dnia 3 lipca 2015 r. (MliR/H 2014-2020/20 (01)/07/2015). Zgodnie z przytoczonymi wyżej dokumentami diagnoza opierać powinna się na mierzalnych wskaźnikach opisujących przede



wszystkim zjawiska i problemy społeczne na danym terenie. Uwzględniając zalecenia, że obszar wymagający wsparcia stanowi jednostkę charakteryzującą się kumulacją negatywnych zjawisk i procesów oraz stanowi szczególne znaczenie dla rozwoju lokalnego, dokonano analizy podstawowych obszarów funkcjonowania gminy.

Ponadto, prowadzone działania rewitalizacyjne cechują się zintegrowanym i wielopłaszczyznowym charakterem. Dla przeprowadzenia efektywnej rewitalizacji istotne jest określenie interesariuszy rewitalizacji. Tym samym, najistotniejszym aspektem Gminnego Programu Rewitalizacji jest przeprowadzenie procesu jego tworzenia z włączeniem szeroko rozumianej społeczności lokalnej – w tym mieszkańców oraz lokalnych przedsiębiorców. W konsekwencji, zintegrowany charakter działań rewitalizacyjnych powinien obejmować także powstawanie partnerstw publiczno-prywatnych, które realizować będą konkretne działania i projekty.

Niniejszy dokument prezentuje diagnozę obszarów zdegradowanych w gminie Bieliny. W granicach obszarów zdegradowanych zostały wyodrębnione obszary rewitalizacji, a ich prezentacja obejmuje charakterystykę wszystkich sfer: społecznej, gospodarczej, środowiskowej, przestrzenno- funkcjonalnej i technicznej.

Dla potrzeb opracowania diagnozy, która posłuży wyznaczeniu obszaru zdegradowanego i obszaru rewitalizacji została określona lista wskaźników. Wskaźniki służą przedstawieniu zróżnicowania Gminy Bieliny w istniejących jednostkach osadniczych jakimi są sołectwa, w aspekcie występowania zjawisk społecznych, gospodarczych, środowiskowych, przestrzenno-funkcjonalnych i technicznych.

Wyjątek stanowi miejscowość Bieliny, na obszarze której zlokalizowane są dwa sołectwa tj. Bieliny Kapitulne i Bieliny Poduchowne i w tym przypadku analiza została wykonana łącznie dla obu sołectw.

W Diagnozie zastosowano wskaźniki, które możliwie dobrze i w sposób obiektywny oddają zróżnicowanie poszczególnych obszarów Gminy Bieliny. Wszystkie wartości porównano do średniej wartości dla gminy.

Gminny Program Rewitalizacji dla Gminy Bieliny opracowała firma Eu-Consult.



Charakterystyka gminy Bieliny

Charakterystyki całego obszaru gminy Bieliny dokonano zgodnie z zakresem wyodrębnionym w Ustawie o rewitalizacji. Dzięki temu zachowana zostanie przejrzystość przy tworzeniu dalszej części opracowania, w tym przede wszystkim wyznaczanie obszaru zdegradowanego. Artykuł 9 w pierwszej kolejności wymienia problemy natury społecznej. Następnie, celem wyznaczenia obszaru zdegradowanego, uwzględnić należy zjawiska o charakterze gospodarczym, środowiskowym, przestrzenno-funkcyjnym lub technicznym. Stąd też logika opracowania odwołuje się w pierwszej kolejności do strefy społecznej, a następnie: gospodarczej, przestrzenno-funkcyjnej i środowiskowej oraz technicznej.

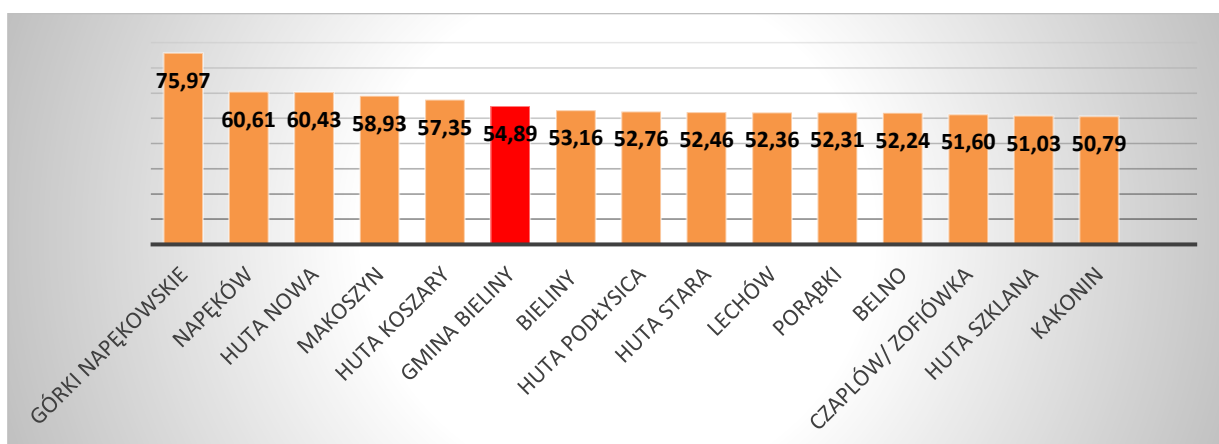
Sfera społeczna

Struktura demograficzna i społeczna gminy

Na terenie gminy Bieliny w 2014 roku mieszkało 10 171 osób, z czego 5 087 stanowiły kobiety (jest to 50,01% całości populacji gminy), natomiast mężczyźni (w liczbie 5 084) stanowili 49,99% populacji ww. gminy. Ludność gminy Bieliny stanowiła 4,9% populacji powiatu kieleckiego. W 2014 roku wartość współczynnika feminizacji wynosiła 100.

Biorąc pod uwagę wskaźnik obciążenia demograficznego (rozumiany w tym przypadku jako udział osób w wieku przed i poprodukcyjnym w liczbie ludności w wieku produkcyjnym, w przeliczeniu na 100 mieszkańców), w 2015 r. wyniósł on 54,89 (dla gminy ogółem). Jest on tym samym korzystniejszy od średniej ogólnopolskiej, która w tym samym roku wyniosła 60,1. Niemniej, biorąc pod uwagę podział na poszczególne sołectwa wchodzące w skład gminy, na terenie niektórych odnotowano wskaźnik obciążenia demograficznego przewyższający ww. średnią. Szczególnie widoczne jest to na terenie Górek Napękowskich, gdzie na 100 osób w wieku produkcyjnym przypada blisko 76 osób w wieku przed i poprodukcyjnym.

Rysunek 1 Wskaźnik obciążenia demograficznego – gmina Bieliny, 2015 r.

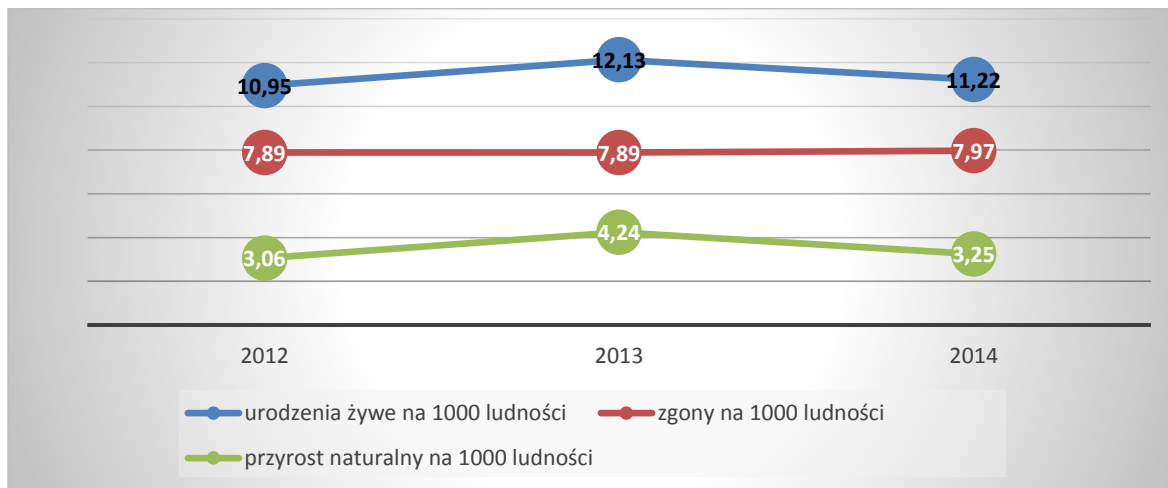




Źródło: Opracowanie własne na podstawie danych udostępnionych przez Urząd Gminy

Przyrost naturalny w gminie Bieliny ulega co prawda wahaniom na przestrzeni ostatnich lat, niemniej jednak utrzymuje się on na zbliżonym poziomie.

Rysunek 2. Wskaźniki ruchu naturalnego ludności w latach 2012 – 2014 (na 1000 mieszkańców)



Źródło:

opracowanie własne na podstawie BDL/GUS.

Liczba ludności gminy Bieliny ulegała w ostatnich latach (2010-2015) systematycznemu wzrostowi. Średnia dynamika wzrostu w tym okresie dla gminy ogółem wyniosła 0,24%. Najgorzej w tym względzie wypadły z kolei Huta Stara i Porąbki, na terenie których odnotowano średni spadek liczby ludności na średniorocznym poziomie -0,40% oraz -1,13%.

Tabela 1 Liczba ludności zameldowanej w poszczególnych sołectwach/miejscowościach w Gminie Bieliny w latach 2010-2015 (stan w dniu 31.XII)

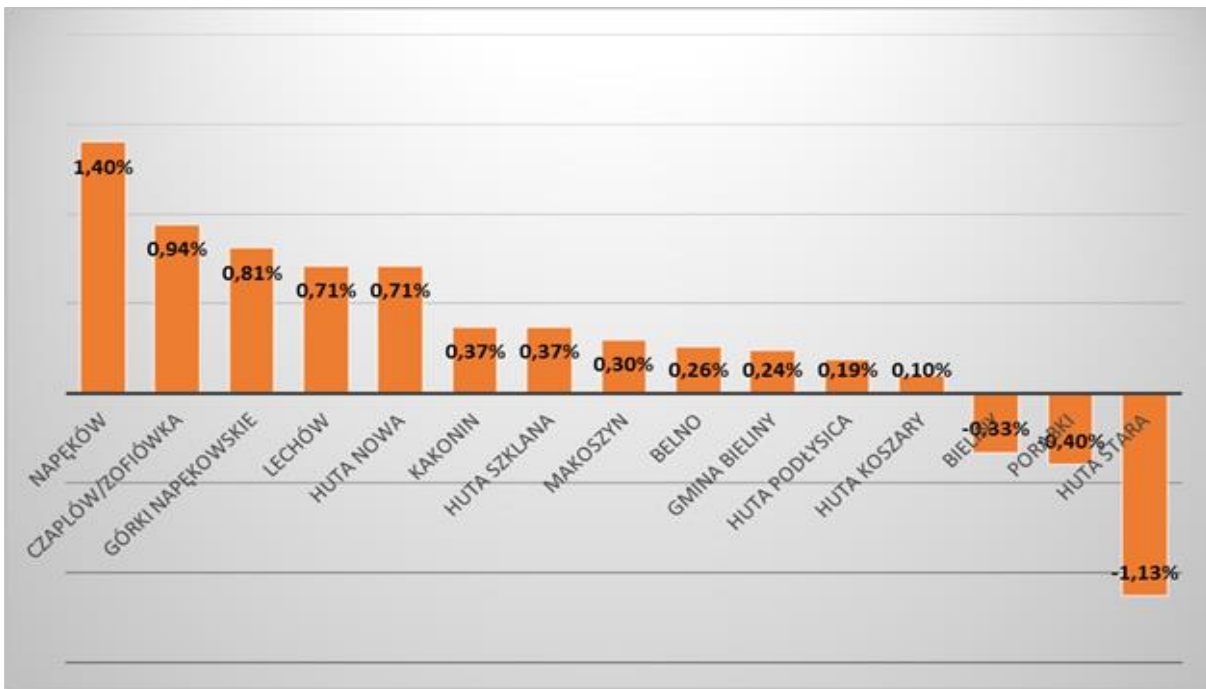
	2010	2011	2012	2013	2014	2015
Kakonin	376	373	376	379	383	383
Napęków	643	662	658	666	674	689
Huta Podlysica	657	665	666	672	665	663
Huta Koszary	213	209	214	213	214	214
Lechów	1275	1274	1279	1294	1304	1321
Huta Szklana	215	215	214	216	217	219
Makoszyn	789	784	783	792	797	801
Belno	469	459	457	462	466	475
Huta Nowa	1084	1088	1096	1104	1110	1123
Bieliny	2584	2586	2593	2586	2565	2541
Huta Stara	394	395	389	381	369	372
Porąbki	707	706	705	699	695	693
Górki Napękowskie	218	222	225	225	226	227



Czaplów/Zofiówka	544	547	548	555	565	570
Gmina Bieliny	10168	10185	10203	10244	10250	10291

Źródło: Dane udostępnione przez Urząd Gminy

Rysunek 3 Średnia dynamika zmian liczby ludności gminy Bieliny w latach 2010-2015 (w %)



Źródło: Opracowanie własne na podstawie danych udostępnionych przez Urząd Gminy

Zasoby edukacyjne gminy

W gminie zlokalizowane są takie placówki edukacyjne jak:

- Szkoła Podstawowa w Bielinach;
- Szkoła Podstawowa w Belnie;
- Szkoła Podstawowa w Hucie Nowej;
- Szkoła Podstawowa w Hucie Podłysicy;
- Szkoła Podstawowa w Hucie Starej;
- Szkoła Podstawowa w Lechowie;
- Szkoła Podstawowa w Makoszynie;
- Szkoła Podstawowa w Porąbkach
- Gimnazjum w Bielinach.

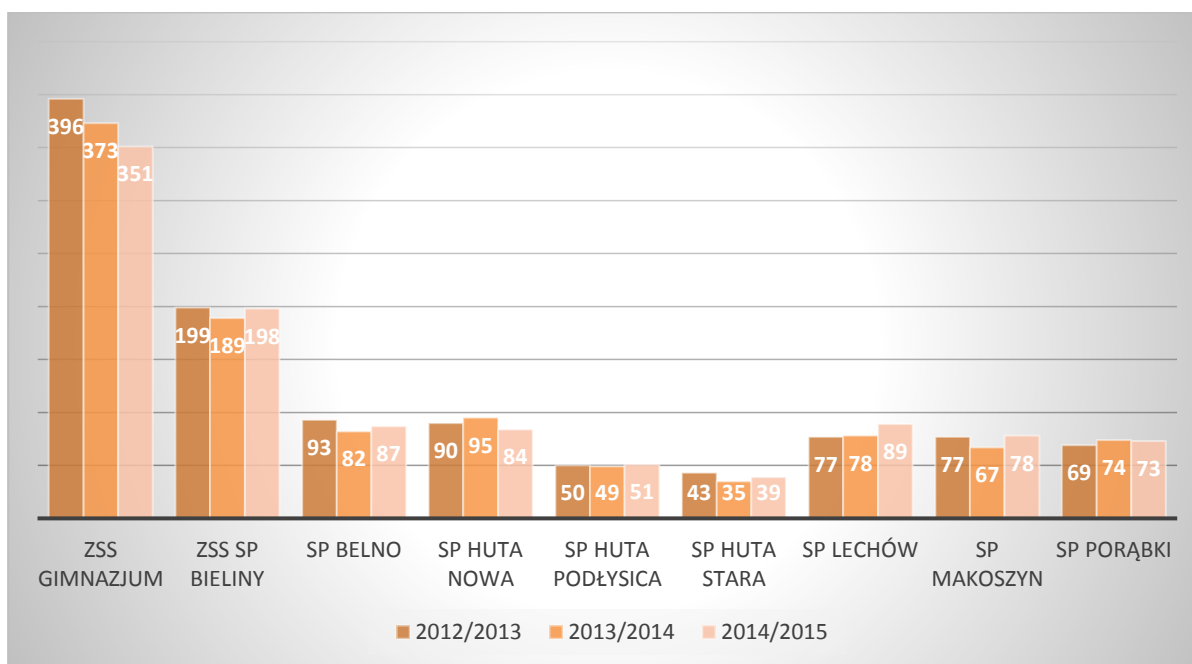
Szkoła Podstawowa w Bielinach i Gimnazjum w Bielinach organizacyjnie funkcjonują jako Zespół Szkół Samorządowych w Bielinach.



Należy także zaznaczyć, że od 2013 r. na terenie gminy funkcjonuje Szkolne Schronisko Młodzieżowe w Starej Hucie, które wraz ze Szkołą Podstawową tworzy Zespół Placówek Oświatowych. Schronisko dysponuje 48 miejscami noclegowymi z możliwością 2 dostawek. Co więcej, placówka funkcjonuje przez cały rok kalendarzowy. Od roku 2014 w Gminie funkcjonuje także osiem punktów przedszkolnych zlokalizowanych przy szkołach. Oddziały przedszkolne realizują podstawę programową w wymiarze 25 godzin tygodniowo, a dzieci mają zapewnione bezpłatne nauczanie, wychowanie i opiekę w czasie 5 godzin dziennie. Jest również możliwość zapisu do grupy 10 godzinnej.

Jak wynika z poniższej tabeli, w roku szkolnym 2014/2015 do placówek edukacyjnych uczęszczało 1050 uczniów. Należy zaznaczyć, że ich liczba wahała się na podobnym poziomie na przełomie ostatnich 36 miesięcy. W roku szkolnym 2012/2013 do szkół uczęszczało 1094 uczniów, natomiast w roku 2013/2014 1042 osoby. Biorąc pod uwagę poszczególne placówki, największy spadek liczby uczniów odnotowano w przypadku Gimnazjum (spadek o blisko 13% w latach 2012-2015). Z kolei liczba uczniów uczęszczających do szkół podstawowych w analogicznym okresie czasu utrzymywała się na zbliżonym poziomie.

Rysunek 4 Liczba uczniów w szkołach podstawowych oraz gimnazjum w Gminie w latach 2012-2015



Źródło: Opracowanie własne na podstawie *Informacja o stanie realizacji zadań oświatowych gminy Bieliny w roku szkolnym 2014/2015*

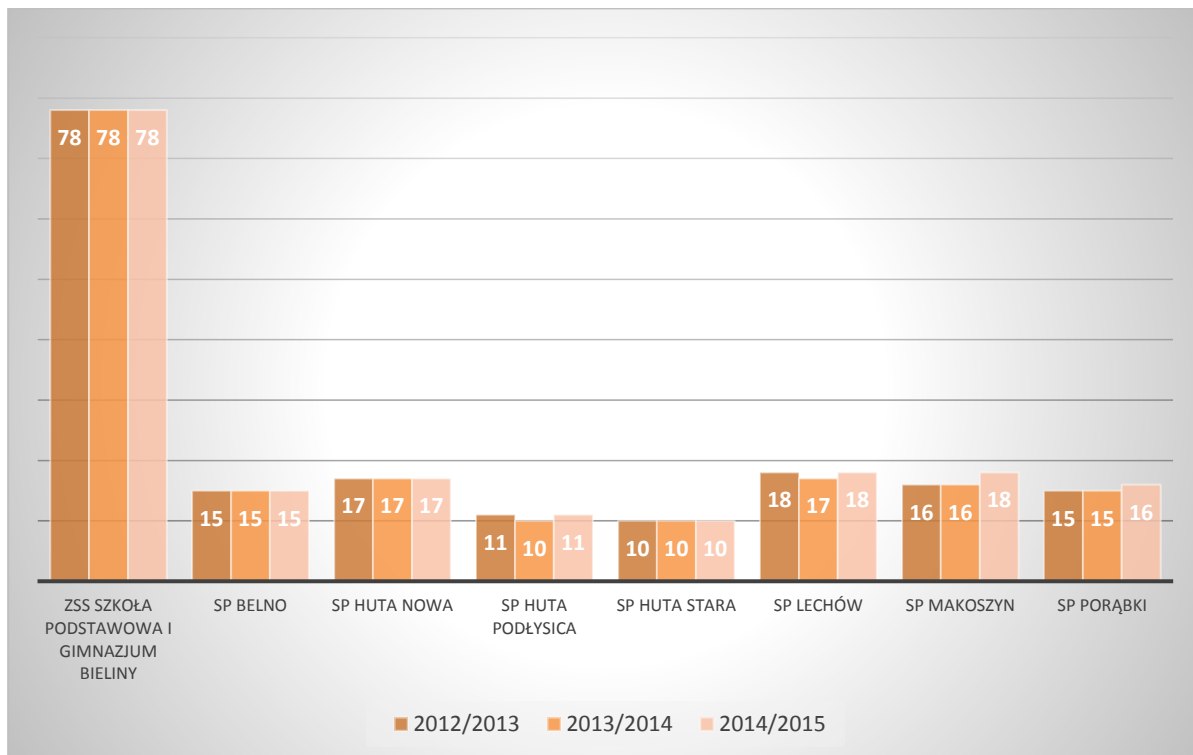
W placówkach oświatowych zatrudnione były 183 osoby (rok szkolny 2014/2015), w tym 135 nauczycieli oraz 48 pozostałych osób, które są niezbędne dla funkcjonowania poszczególnych szkół. Liczba etatów nauczycielskich nieznacznie zwiększyła się w stosunku do roku poprzedniego (o 1,05 etatu). W przypadku pracowników niepedagogicznych, zatrudnienie wzrosło o 3 etaty. Taka sytuacja



była spowodowana zatrudnieniem pomocy nauczyciela w punkcie przedszkolnym w Bielinach z uwagi na dużą liczbę dzieci w oddziałach.

Łączna liczba osób zatrudnionych ulegała w ostatnich latach niewielkim wahaniom, niemniej obserwuje się trend wzrostowy w tym zakresie.

Rysunek 5 Zatrudnienie w szkołach podstawowych oraz gimnazjum w Gminie w latach 2012-2015



Źródło: Opracowanie własne na podstawie *Informacja o stanie realizacji zadań oświatowych gminy Bieliny w roku szkolnym 2014/2015, 2013/2014, 2012/2013*

Uczniowie szkół podstawowych osiągnęli dobre wyniki ze sprawdzianów szóstoklasisty. W roku 2014 wyniki były wyższe zarówno od średniej dla województwa świętokrzyskiego, jak i powiatu kieleckiego. W poniższej tabeli przedstawiono szczegółowe dane w tym zakresie (wzrost o 5 osób pomiędzy rokiem szkolnym 2013/2014 a 2014/2015).

Tabela 2 Średni wynik egzaminów na zakończenie nauki w szkołach podstawowych w latach 2011-2014

Rok	Gmina Bieliny	Powiat Kielecki	Województwo Świętokrzyskie
	Wyniki pkt.		
2011	25,08	24,41	24,84
2012	20,67	21,89	22,33
2013	23,04	23,76	23,72



2014	27,09	25,52	25,83
------	-------	-------	-------

Źródło: Dane uzyskane z Urzędu Gminy.

Warto również zwrócić uwagę na szczegółowe dane, w rozbiciu na poszczególne placówki. Jak się okazuje, niektóre ze szkół podstawowych działających na terenie analizowanej gminy uzyskują wyniki przekraczające średnią zarówno powiatową i wojewódzką, jak i ogólnokrajową. Mowa w tym przypadku o Szkole Podstawowej w Lechowiu i Szkole Podstawowej w Hucie Nowej. Najlepsze wyniki osiągnęła w tym zakresie Szkoła Podstawowa w Porąbkach. Niewiele lepszy wynik osiągnęła również placówka w Makoszynie.

Tabela 3 Wyniki poszczególnych szkół podstawowych w gminie Bieliny – 2015 oraz średnie wyniki w Gminie Bieliny, powiecie kielecki, województwie świętokrzyskim i kraju

Gmina	Szkoła	Część 1		Język polski	Matematyka	Język angielski
		Liczba zdających	Wynik %	Wynik %	Wynik %	Wynik %
Bieliny	Zespół Szkół Samorządowych Szkoła Podstawowa w Bielinach	42	61,7	66,1	57,1	77,3
	Szkoła Podstawowa w Makoszynie	17	46,5	49,6	43,2	53,5
	Szkoła Podstawowa w Porąbkach	11	43,9	59,3	27,7	46,6
	Szkoła Podstawowa w Belnie	11	64,3	65,4	63,2	71,1
	Szkoła Podstawowa w Lechowiu	14	72,6	77,6	67,5	83,4
	Zespół Placówek Oświatowych Szkoła Podstawowa w Hucie Starej	10	62,0	67,6	56,0	66,8
	Szkoła Podstawowa w Hucie Nowej	15	71,2	71,7	70,7	71,0
	Szkoła Podstawowa w Hucie Podłysicy	9	57,5	67,7	46,7	82,5
GMINA Bieliny		129	60,4	65,4	55,20	70,5
Powiat kielecki		2033	66	71,4	60,30	76
Województwo świętokrzyskie		11229	65	-	-	76
Kraj		-	67	-	-	78

Źródło: Dane uzyskane z Urzędu Gminy

W przypadku wyników egzaminów na zakończenie gimnazjum, są one niższe niż średnia wyników w powiecie kieleckim oraz województwie świętokrzyskim. Jednak na ich podstawie placówka wyciąga wnioski w celu jak najlepszego przygotowania kolejnych uczniów do egzaminu gimnazjalnego. Warto jednak zauważyć, iż sytuacja taka odnosi się do roku szkolnego 2014/2015. W przypadku lat



poprzednich, wyniki uczniów Gimnazjum w Bielinach były lepsze niż średnia powiatowa i wojewódzka.

Tabela 4 Średnie wyniki Gimnazjum w Bielinach

	Historia i WOS	Język polski	Matematyka	Przedmioty Przyrodnicze
Rok szkolny 2012/2013				
Gimnazjum w Bielinach	57,2	62,10	46,9	61,4
Powiat Kielecki	26,10	61,9	46,8	58,5
Woj. świętokrzyskie	57,00	61,8	46,06	59,00
Rok szkolny 2013/2014				
Gimnazjum w Bielinach	61	70	53	58
Powiat Kielecki	57	67	46	53
Woj. świętokrzyskie	58	67	46	53
Rok szkolny 2014/2015				
Gimnazjum w Bielinach	61	59	45	46
Powiat Kielecki	63	61	48	49
Woj. świętokrzyskie	63	61	47	49

Źródło: Dane uzyskane z Urzędu Gminy.

Poniżej przedstawione zostały także wyniki egzaminów gimnazjalnych z języka obcego nowożytnego. Jak wynika z tabeli, w roku 2014/2015 wyniki z języka angielskiego były znacznie niższe niż w przypadku średniej dla powiatu kieleckiego oraz województwa świętokrzyskiego. Sytuacja taka utrzymuje się od kilku lat, co świadczy o występowaniu zjawiska problemowego w tym zakresie.

Tabela 5 Średnie wyniki z języka obcego w %

	Angielski podstawowy	Angielski rozszerzony	Niemiecki
Rok szkolny 2012/2013			
Gimnazjum w Bielinach	59,6	38,5	55
Powiat Kielecki	58,9	38,2	56,5
Woj. świętokrzyskie	60,8	42,4	56,3
Rok szkolny 2013/2014			



Gimnazjum w Bielinach	59	34	-
Powiat Kielecki	61	36	-
Woj. świętokrzyskie	64	42	-
Rok szkolny 2014/2015			
Gimnazjum w Bielinach	56	33	-
Powiat Kielecki	62	40	-
Woj. świętokrzyskie	64	44	-

Źródło: Dane uzyskane z Urzędu Gminy.

Analiza poziomu wykształcenia mieszkańców gminy Bieliny w poszczególnych grupach wiekowych wskazuje na występowanie zjawisk charakterystycznych dla gmin wiejskich o dużym znaczeniu rolnictwa. Tym samym, w grupie wiekowej 25-35 lat dominują osoby z wykształceniem wyższym, zaś w grupie 20-24 lat – z wykształceniem średnim (ogólnokształcącym i zawodowym). W drugiej ze wskazanych grup wiekowych, część osób prawdopodobnie kontynuuje naukę na wyższym szczeblu edukacji. W grupach wiekowych 35-55 lat dominuje wykształcenie zasadnicze zawodowe. Z kolei osoby powyżej 55 roku życia cechują się głównie wykształceniem podstawowym¹.

Problem bezrobocia

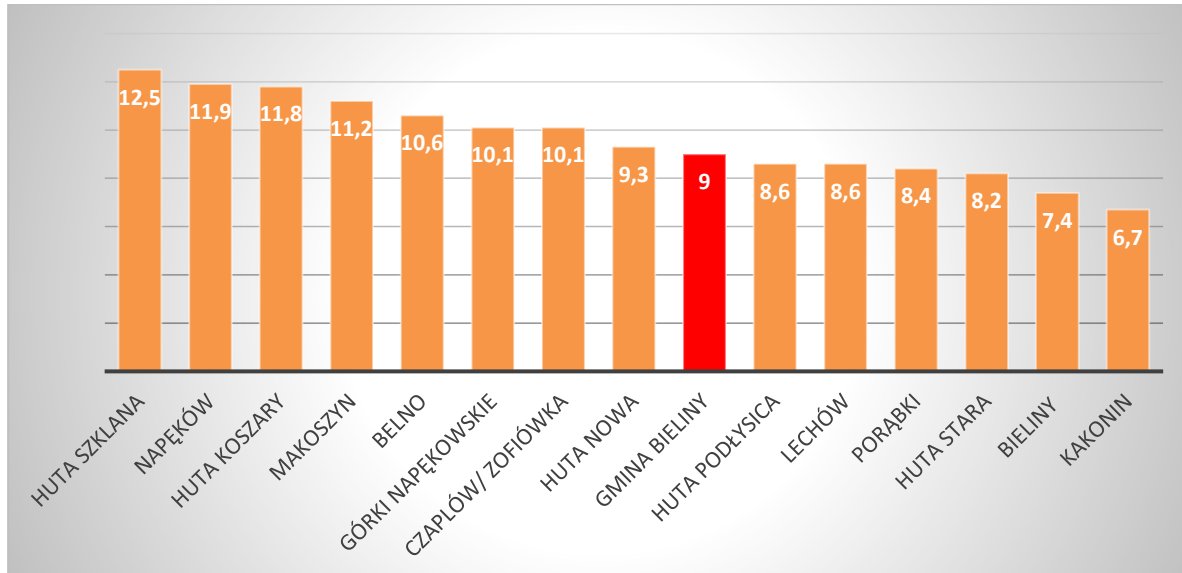
Zjawisko społeczne, jakim jest bezrobocie, występuje w warunkach gospodarki rynkowej. Jest ono wynikiem niedostosowania między wielkością podaży pracy (a mianowicie liczbą miejsc pracy oferowanych na rynku), a popytem na pracę, czyli liczbą osób chętnych ją podjąć w określonych warunkach. Przyczyną bezrobocia jest zazwyczaj niewystarczająca liczba miejsc pracy, niskie stawki płacowe, czy też brak kwalifikacji osób pozostających bez pracy.

Na terenach wiejskich występuje specyficzny rodzaj bezrobocia, który nie jest skorelowany z ruchami gospodarki w takim stopniu, jak to się dzieje w miastach. Rzadko reaguje on na zmiany w gospodarce, często nie można wytyczyć żadnego trendu kierunkowego rozwoju tego zjawiska.

W przypadku gminy Bieliny, stopa bezrobocia w 2015 r. osiągnęła poziom 9%, znajdując się tym samym poniżej średniej krajowej (9,8%). Warto jednakże zauważyć, iż jest to średnia wartość dla całego obszaru gminy, a biorąc pod uwagę poszczególne sołectwa wchodzące w jej skład, wskaźnik ten niekiedy znacznie przewyższał ww. średnią. Mowa w tym przypadku o Hucie Szklanej, Napękwowie, Hucie Koszary, Makoszynie i Belnie. W przypadku tychże sołectwach odnotowano najwyższe stopy bezrobocia: od 10,6% aż do 12,5%.

¹ Strategia Rozwoju Gminy Bieliny do 2020 roku, s. 11

Rysunek 6 Udział bezrobotnych zarejestrowanych w liczbie ludności w wieku produkcyjnym – gmina Bieliny, 2015 r.



Źródło: Opracowanie własne na podstawie danych udostępnionych przez Urząd Gminy

W gminie Bieliny relacja bezrobocia wśród kobiet i mężczyzn oscyluje w okolicach 50%. W 2015 roku liczba kobiet pozostawających bez pracy wynosiła 303, natomiast mężczyzn 295.

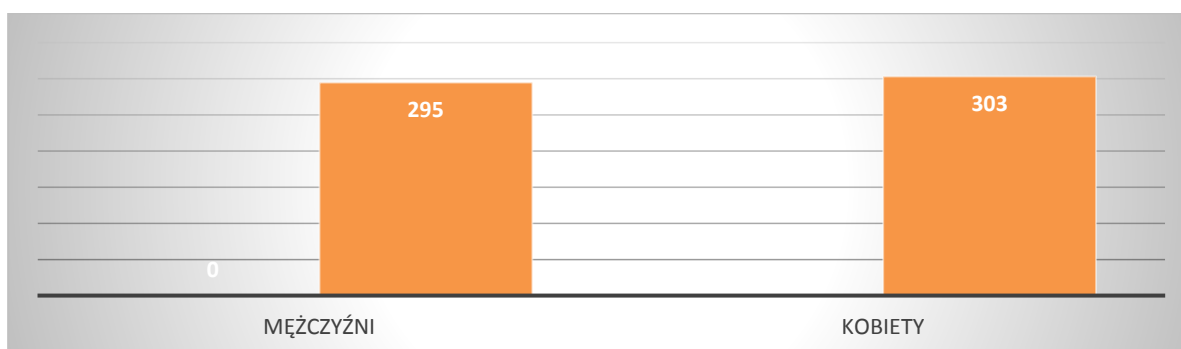
W diagnozie bezrobocia częstym zjawiskiem jest nie uwzględnianie bezrobocia ukrytego, czyli ludzi niezarejestrowanych w urzędach pracy oraz pracowników świadczących usługi bez umowy. Taka sytuacja występuje szczególnie często na terenach wiejskich, gdzie rolnicy często utrzymują się z własnych gospodarstw. Okolicznością wpływającą na zwiększony poziom bezrobocia na terenach wiejskich jest także niska elastyczność zawodowa społeczeństwa. Ludzie w średnim, jak i starszym wieku, nie posiadają umiejętności dostosowywania się do wymagań rynkowych. Taka sytuacja ma natomiast miejsce nie tylko wśród ludzi starszych zamieszkujących tereny wiejskie – brak mobilności na rynku pracy widoczny jest również wśród wykształconych kobiet. Uwarunkowane jest to także niską podażą pracy w regionach wiejskich i barierą związaną z czasochłonnymi dojazdami do ośrodków miejskich.

Równie ważną kwestią, decydującą w głównej mierze o przyszłości gminy, jest stosunek ludzi młodych do pracy w miejscu zamieszkania. Na rynku występuje sytuacja, w której młody człowiek, z wykształceniem wyższym powraca ze studiów do rodzinnego miejsca zamieszkania. Na miejscu natrafia natomiast go perspektywa pracy niezgodnej z aspiracjami zawodowymi i płacowymi, co najczęściej powoduje emigrację za granicę bądź do większego miasta. Okolicznością, która dodatkowo potęguję tę sytuację, jest charakter wykształcenia niedostosowany do warunków rynkowych w gminie, przez co pracownik – pomimo osiągniętego wykształcenia – może być



nieatrakcyjny dla lokalnych pracodawców. Skutkiem takiej sytuacji jest brak grupy społecznej, która jest najbardziej innowacyjna, a która w dużej mierze wpływa na konkurencyjność regionu. Brak odpowiednich perspektyw pracy dla ludzi młodych, potęgowane jest przez zjawisko zatrudniania „na czarno”, bez rejestracji w Zakładzie Ubezpieczeń Społecznych.

Rysunek 7. Struktura bezrobocia w klasyfikacji ze względu na płeć w 2015 roku



Źródło: opracowanie własne na podstawie BDL/GUS

Występowanie bezrobocia wiąże się z wieloma negatywnymi skutkami. Bezpośrednio wywiera ono wpływ na obniżenie statusu majątkowego bezrobotnego, ale również jego rodziny. Z kolei obniżenie statusu majątkowego, długotrwałe pozostawianie bezrobotnym oraz niski poziom oszczędności niosą za sobą poważne konsekwencje. Sytuacja, w której względnie coraz większy poziom wydatków ponoszonych jest na potrzeby podstawowe, świadczy o zubożeniu społeczeństwa. Skutki bezrobocia często odczuwane są przez szersze grono osób, niż sama osoba pozostająca bez pracy. Najczęściej odczuwa je cała rodzina, która ma problem z zaspokojeniem podstawowych potrzeb.

Pamiętać należy, że poza materialnymi skutkami bezrobocia występują także jego psychologiczno-społeczne konsekwencje. Osoba bezrobotna często ma poczucie odrzucenia przez społeczeństwo, czuje się nieakceptowana ze względu na swój status majątkowy – prowadzić to może do wykluczenia społecznego, ale także do zaburzeń psychofizycznych (takich jak depresja czy alkoholizm). Czynniki te mają dalsze konsekwencje dla lokalnej społeczności, takie jak np. podwyższone skłonności do popełniania wykroczeń i przestępstw.

Pomoc społeczna



Istotnymi aspektami charakteryzującymi sferę społeczną na terenie gminy są również przyznane świadczenia pomocy społecznej. Jako wskaźnik w tym zakresie wykorzystać można liczbę świadczeń w przeliczeniu na rodzinę korzystającą z pomocy społecznej. Średnia w ramach tego wskaźnika dla gminy wyniosła w 2015 r. 1,06 (co stanowi spadek o 7% w stosunku do 2013 r.). Analizując odchylenie od tej wartości, obszary problemowe w tym zakresie notuje się w przypadku sołectw /miejscowości Bieliny, Czaplów-Zofiówka, Huta Szklana, Kakonin oraz Porąbki.

Tabela 6 Liczba świadczeń w przeliczeniu na rodzinę korzystającą z pomocy społecznej – gmina Bieliny, 2013-2015 r.

	Liczba świadczeń w przeliczeniu na rodzinę korzystającą z pomocy społecznej		
	2013	2014	2015
Belno	1,03	1,1	1,03
Bieliny	1,06	1,06	1,07
Czaplów- Zofiówka	1,17	1,1	1,1
Górki Napękowskie	1	1	1
Huta Koszary	1,23	1,15	1
Huta Nowa	1,09	1,06	1,03
Huta Podłysica	1,1	1,04	1,04
Huta Stara	1,13	1	1
Huta Szklana	1,14	1,08	1,22
Kakonin	1,07	1,1	1,08
Lechów	1,1	1,06	1,05
Makoszyn	1,1	1,1	1,04
Napęków	1,14	1,07	1,03
Porąbki	1,03	1,03	1,14
Gmina Bieliny	1,14	1,07	1,06

Źródło: Opracowanie własne na podstawie danych przekazanych przez Urząd Gminy

Kolejnym ze wskaźników charakteryzujących tę sferę problemowa jest udział osób korzystających ze świadczeń pomocy społecznej w ogólnej liczbie mieszkańców. W tym przypadku, średnia dla gminy w 2015 r. wyniosła 18,20 %, również notując spadek względem lat ubiegłych (-14% w stosunku do 2013 r.). Analizując odchylenia względem poszczególnych sołectw/miejscowości wchodzących w skład gminy, powyżej ww. średniej znalazły się takie sołectwa, jak Belno, Huta Koszary, Huta Nowa, Huta Podłysica, Lechów, Makoszyn i Napęków.



Tabela 7 Udział osób korzystających ze świadczeń pomocy społecznej w ogólnej liczbie mieszkańców – gmina Bieliny, 2013-2015 r.

	Udział osób korzystającą z pomocy społecznej w ogólnej liczbie ludności %		
	2013	2014	2015
Belno	27,00	22,00	24,00
Bieliny	15,00	12,30	12,50
Czapłów- Zofiówka	17,90	17,60	13,40
Górki Napękowski	19,20	11,10	11,50
Huta Koszary	22,10	21,50	22,00
Huta Nowa	25,90	23,30	22,30
Huta Podłysica	31,60	27,6	26,40
Huta Stara	14,20	17,4	16,20
Huta Szklana	23,70	18,00	14,70
Kakonin	14,30	9,20	10,20
Lechów	24,10	23,80	22,80
Makoszyn	24,30	23,40	21,40
Napęków	23,50	25,70	23,30
Porąbki	22,20	16,40	14,90
Gmina Bieliny	21,20	19,10	18,20

Źródło: Opracowanie własne na podstawie danych przekazanych przez Urząd Gminy

Ubóstwo jest pojęciem odnoszącym się do warunków życia jednostki, jednak wskazuje ono także na nierówności i sprzeczności występujące w społeczeństwie (szeroko) lub w lokalnej społeczności (wężej)². Wyodrębnienie osób ubogich możliwe jest przy uwzględnieniu tzw. granicy ustawowej ubóstwa. Zgodnie z Ustawą o pomocy społecznej, granica ta wyodrębnia jednostki uprawnione do ubiegania się o przyznanie świadczenia pieniężnego z pomocy społecznej.

Na terenie gminy występuje problem ubóstwa. Analiza danych w latach 2013-2015 pokazuje zmiany jednak problem ubóstwa jest nadal widoczny - zwłaszcza w Hucie Podłysica, gdzie liczba osób objętych pomocą ośrodka pomocy społecznej ze względu na ubóstwo stanowi w 2015r. 26,4% lokalnej społeczności oraz w Belnie, gdzie odsetek kształtuje się na poziomie 24,0%, a także w Napękowie (23,3%) oraz w Hucie Nowej (22,3%). Biorąc pod uwagę wartości bezwzględne, widać także, że zjawisko to jest istotne zwłaszcza dla Bielin, w których wsparcie z powodu ubóstwa otrzymywało 376 osób.

² „Ubóstwo w Polsce w latach 2013 i 2014” A. Bieńkuńska, publikacja Głównego Urzędu Statystycznego, Warszawa 2015, s. 7



Problem przestępczości

W gminie Bieliny przestępczość utrzymuje się na względnie stałym poziomie. Poniższa tabela przedstawia dane pozyskane z Komendy Miejskiej Policji w Kielcach. Zauważyć należy, że w roku 2013 policja gromadziła zarówno dane o przestępczości dorosłych, jak i nieletnich. Stąd też, w prezentowanym zestawieniu rok 2013 jako jedyny uwzględnia także problem przestępczości nieletnich. Skuteczne działania podjęte zostały w obszarze kradzieży z włamaniem – liczba tego typu zdarzeń w badanym okresie znacząco zmalała.

Tabela 8 Liczba przestępstw popełnionych w latach 2013 - 2015 na terenie gminy Bieliny

Kwalifikacja przestępstwa	2013	2014	2015
Bójki i pobicia	2	-	2
Kradzież cudzej rzeczy	13	16	15
Kradzież z włamaniem	9	12	3
Razem rozboje, kradzież, wymuszenia	1	1	1
Kradzież samochodu i poprzez włamanie	1	-	2
Przeciwko rodzinie i opiece	3	4	3

Źródło: opracowanie własne na podstawie danych udostępnionych przez Komendę Miejską Policji w Kielcach

Uczestnictwo w życiu publicznym

Na aktywność obywatelską i zaangażowanie mieszkańców w życie gminy spojrzeć można dwójako. Po pierwsze, ważna jest frekwencja wyborcza, ponieważ pokazuje ona czy i w jakim stopniu mieszkańcy chcą decydować o wyborze władz, a tym samym – w szerszej perspektywie – o wyborze kierunków rozwoju gminy. W poniższej tabeli pod uwagę wzięte zostały różne głosowania na przestrzeni ostatnich lat (2010-2015). Biorąc pod uwagę średnią frekwencję dla gminy ogółem, największym zainteresowaniem mieszkańców cieszyły się ostatnie wybory prezydenckie. Analizując frekwencję występującą na terenie poszczególnych sołectw gminy, frekwencję niższą od średniej ważonej dla gminy ogółem odnotowano w sołectwach: Bieliny, Huta Nowa, Huta Szklana, Huta Stara, Huta Koszary, Huta Podłysica, Górki Napękowskie, Makoszyn, Lechów, Napęków i Belno.



Z kolei w wyborach samorządowych frekwencję poniżej średniej dla gminy odnotowano w sołectwach: Bieliny, Huta Nowa, Huta Stara, Huta Szklana, Huta Koszary, Górki Napękowski, Napęków, Lechów, Belno.

Tabela 9 Frekwencja wyborcza – gmina Bieliny

	Samorządowe 2014	Prezydenckie 2015
Bieliny	43,93	53,95
Porąbki	48,4	63,1
Kakonin	48,4	63,1
Huta Nowa	43,37	49,55
Huta Stara	38,83	51,73
Huta Szklana	38,83	51,73
Huta Koszary	43,37	49,55
Huta Podłysica	54,73	54,08
Czaplów/Zofiówka	50,82	55,4
Górki Napękowski	43,93	53,95
Napęków	42,79	49,88
Makoszyn	51,3	45,38
Lechów	40,14	53,86
Belno	42,79	49,88
Średnia ważona dla gminy	46,78	54,24

Źródło: Opracowanie własne na podstawie danych przekazanych przez Urząd Gminy

Innym, równie ważnym aspektem, jest skłonność mieszkańców do oddolnego zrzeszania się. Dzięki temu, mogą oni nie tylko aktywnie uczestniczyć w życiu społecznym, ale także realnie oddziaływać na wydarzenia w gminie. Pod względem liczby działających organizacji pozarządowych, pozytywnie wyróżniają się Bieliny, w których odnotowuje się łącznie 14 takich organizacji, co w przeliczeniu daje 5,51 organizacji na 1000 mieszkańców. Dla porównania, średnia ważona w zakresie tego wskaźnika wyniosła w 2015 r. 1,78. Najgorzej pod tym względem wypadły (nie posiadając organizacji pozarządowych, tj. notując wskaźnik na poziomie 0) Huta Koszary, Huta Szklana, Czaplów/Zofiówka i Górki Napękowski nie posiadają lokalnych organizacji.



Tabela 10 Liczba organizacji pozarządowych w przeliczeniu na 1000 mieszkańców – gmina Bieliny, 2015 r.

	Liczba organizacji pozarządowych w przeliczeniu na 1000 mieszkańców
Bieliny	5,51
Porąbki	1,44
Kakonin	2,61
Huta Nowa	0,89
Huta Stara	2,69
Huta Szklana	0,00
Huta Koszary	0,00
Huta Podtysica	1,51
Czapłów/Zofiówka	0,00
Górki Napękowskie	0,00
Napęków	1,45
Makoszyn	3,75
Lechów	3,03
Belno	2,11
Średnia ważona dla gminy	1,78

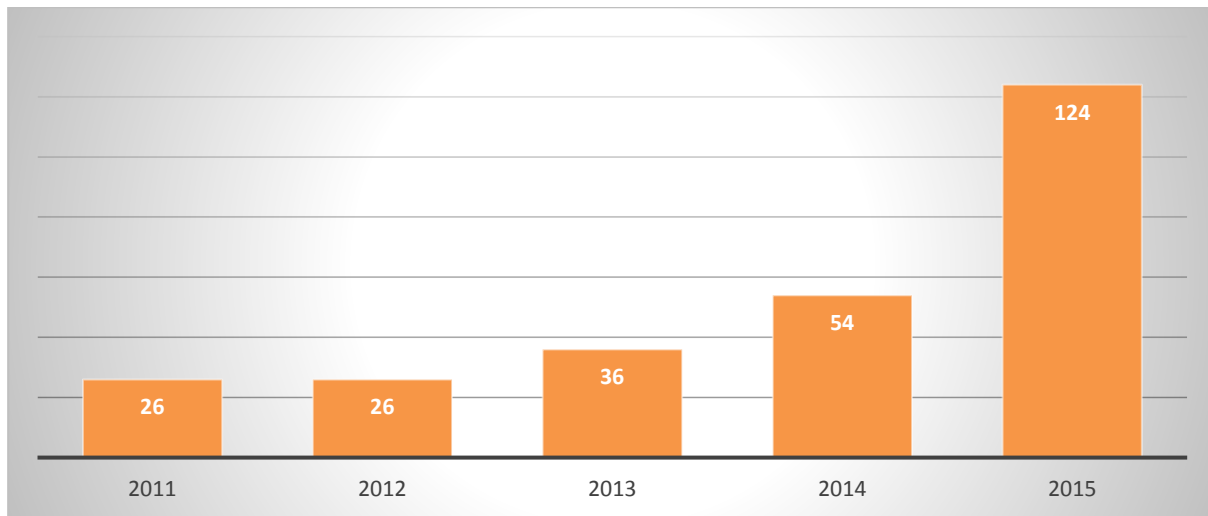
Źródło: Opracowanie własne na podstawie danych przekazanych przez Urząd Gminy

Uczestnictwo w życiu kulturalnym

Wśród wymienionych w poprzednim akapicie zdolności mieszkańców do oddolnego zrzeszania się, znaczącą rolę odgrywają wydarzenia związane z kulturą. Celem większości z organizacji pozarządowych jest działalność o charakterze kulturalnym oraz pielęgnowanie tradycji lokalnych. Liczba imprez kulturalnych organizowanych na terenie gminy Bieliny uległa w ostatnich latach znacznemu wzrostowi. W 2015 r. odnotowano aż 124 podobne wydarzenia, co stanowi wzrost w stosunku do stanu z 2011 r. aż o 377%.



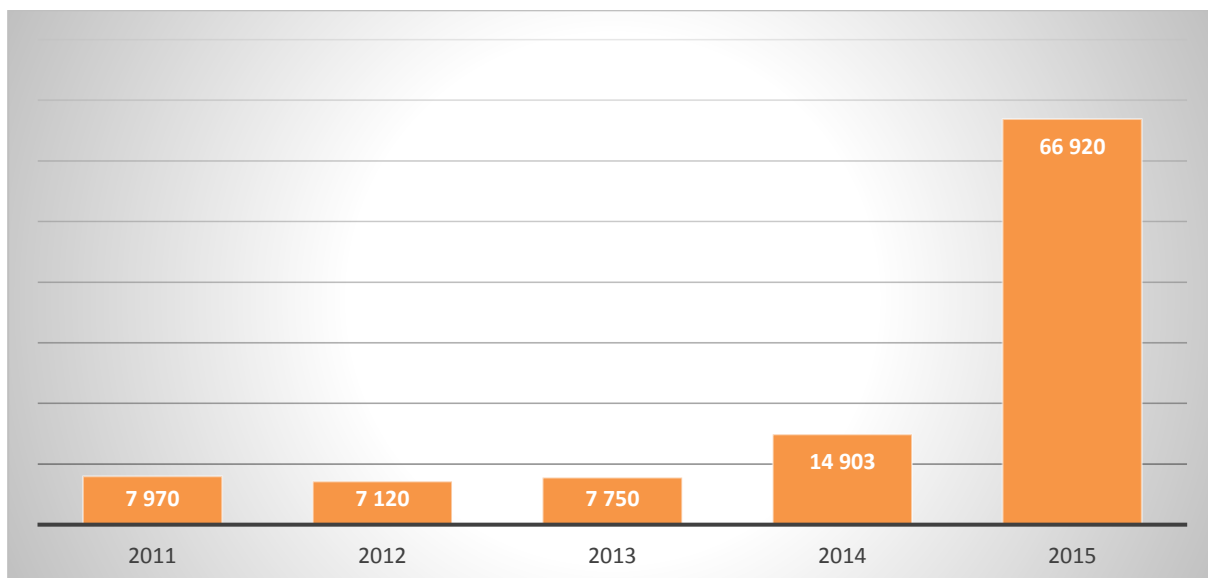
Rysunek 8 Liczba imprez kulturalnych organizowanych na terenie gminy Bieliny w latach 2011-2015



Źródło: Opracowanie własne na podstawie danych BDL/GUS

Wzrost liczby wydarzeń pociągnął za sobą bardzo wysoki wzrost liczby uczestników tychże wydarzeń. Szczególnie wysoki wzrost odnotowano (podobnie jak w przypadku liczby imprez) na przełomie lat 2014/2015, kiedy to wzrost ten osiągnął poziom 349%.

Rysunek 9 Liczba uczestników imprez kulturalnych organizowanych na terenie gminy Bieliny w latach 2011-2015



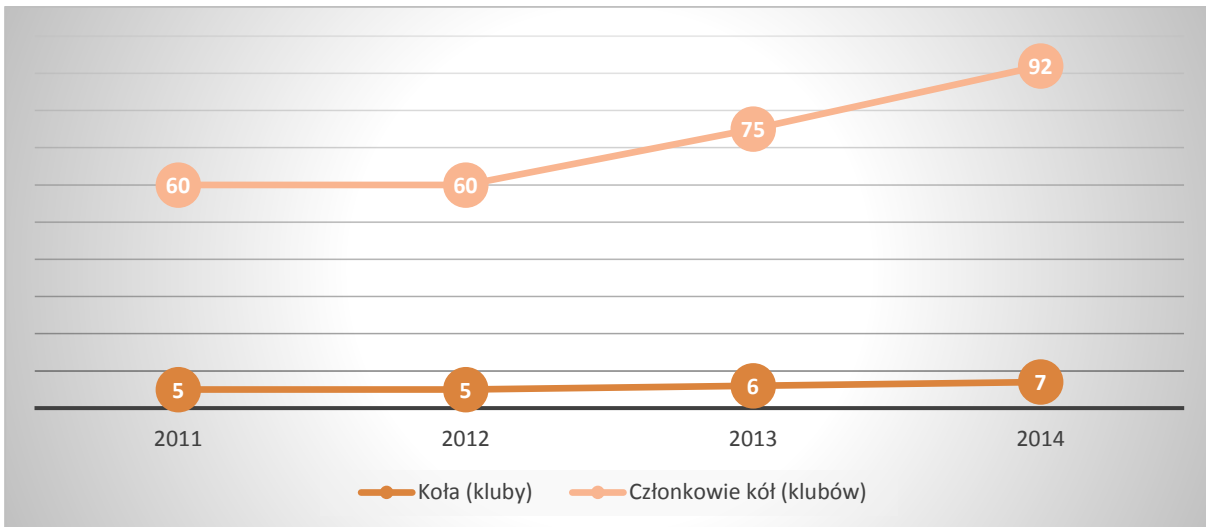
*brak danych za 2015 r.

Źródło: Opracowanie własne na podstawie danych BDL/GUS

W ostatnich latach wzrosła również liczba kół (klubów) działających na terenie analizowanej gminy. W 2014 r. odnotowano działalność 7 tego typu organizacji, których liczba członków wyniosła (w

analogicznym roku) 92 osoby. Można więc mówić o zainteresowaniu mieszkańców wydarzeniami kulturalnymi i zaangażowaniu w rozwój tychże inicjatyw.

Rysunek 10 Koła (kluby) i ich uczestnicy, gmina Bieliny lata 2011-2014

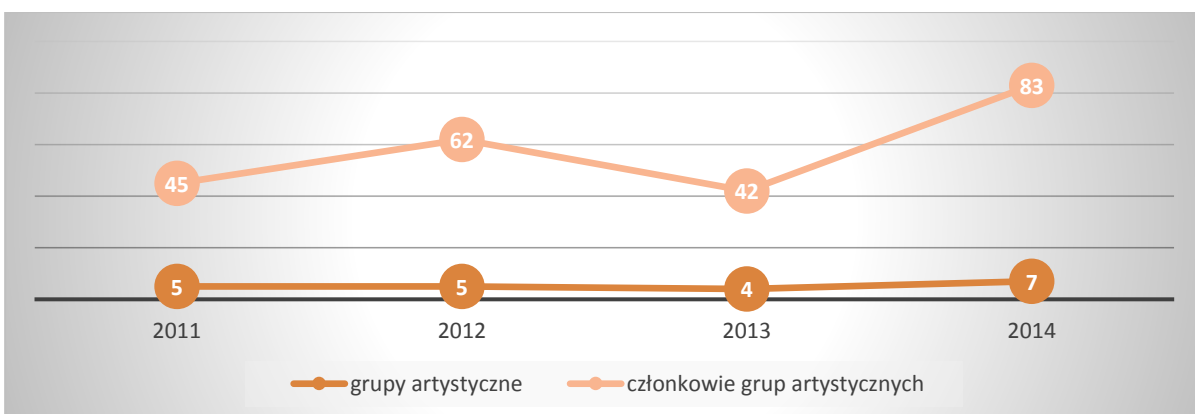


*brak danych za 2015 r.

Źródło: Opracowanie własne na podstawie danych BDL/GUS

Wzrostowi w analogicznym okresie czasu uległa również liczba działających na terenie gminy Bieliny grup artystycznych. Na koniec 2014 r. działało 7 tego typu grup, jednocząc w swoich ramach aż 92 członków. Wzrost liczby członków w latach 2011-2014 wyniósł nieco ponad 53%.

Rysunek 12 Grupy artystyczne i ich członkowie, gmina Bieliny lata 2011-2014



*brak danych za 2015 r.

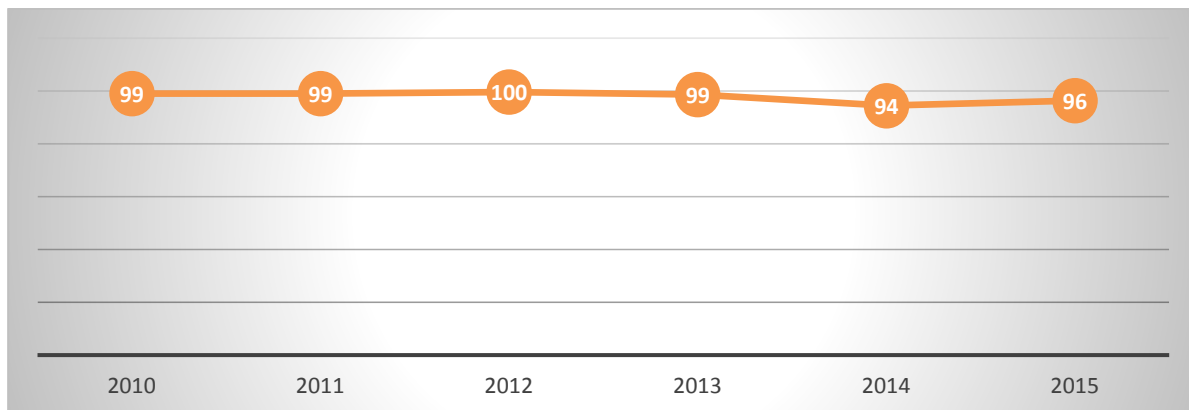
Źródło: Opracowanie własne na podstawie danych BDL/GUS

Liczba czytelników bibliotek publicznych w przeliczeniu na 1000 mieszkańców na terenie analizowanej gminy od lat utrzymuje się na zbliżonym poziomie, a wahania w tym zakresie są



niewielkie. Ostatecznie, na 2015 r. odnotowano 96 czytelników przypadających na każdy 1000 mieszkańców gminy.

Rysunek 11 Czytelnicy bibliotek publicznych na 1000 ludności, gmina Bieliny lata 2010-2015



Źródło: Opracowanie własne na podstawie danych BDL/GUS

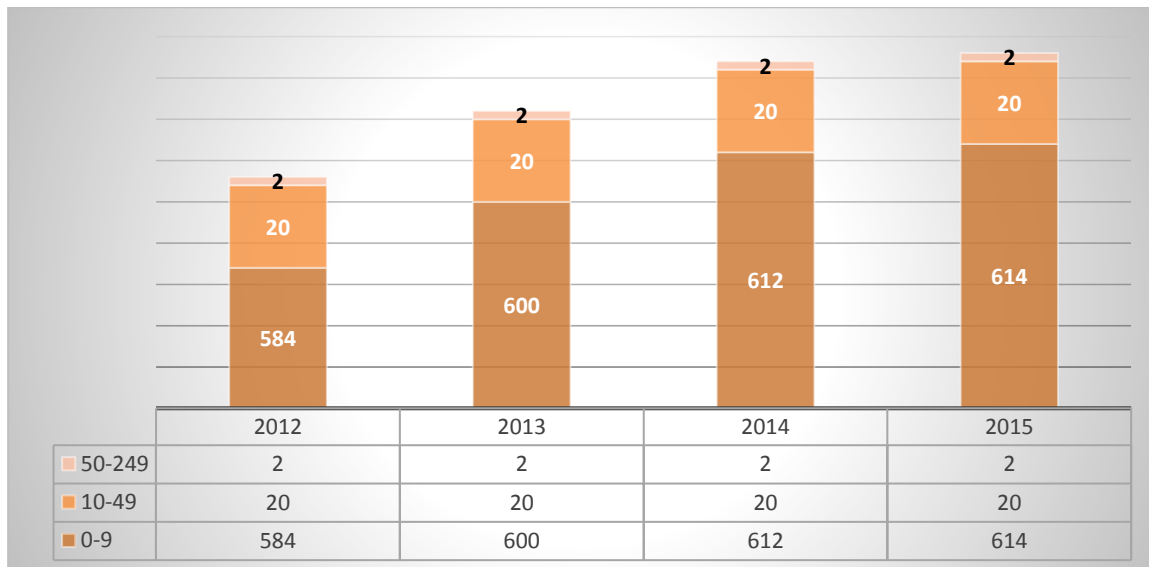
Sfera gospodarcza

Działalność przedsiębiorstw jest istotna dla każdego samorządu terytorialnego. Z jednej strony, dzięki odprowadzanym podatkom, podmioty te zapewniają gminie przychód. Z drugiej – co zdaje się być nawet bardziej istotne – stwarzają możliwość rozwoju zawodowego lokalnym mieszkańcom, kształtują rynek pracy, przyciągają ludność w wieku produkcyjnym.

Na terenie Gminy zlokalizowanych jest 636 przedsiębiorstw wpisanych do rejestru REGON. Największą część stanowią mikroprzedsiębiorstwa, których w roku 2015 było aż 614. Na terenie Gminy znajdują się także małe firmy, zatrudniające od 10 do 49 pracowników (20 podmiotów) oraz 2 przedsiębiorstwa zatrudniające od 50-249 osób. Należy zaznaczyć, że ich liczba zwiększyła się o 30 podmiotów w stosunku do roku 2012.



Rysunek 13 Podmioty gospodarki narodowej wg rejestru REGON



Źródło: opracowanie własne na podstawie BDL/GUS

Największym pracodawcą w regionie jest Gmina i jej jednostki organizacyjne, w tym przede wszystkim szkoły. Znacząca część miejsc pracy zlokalizowana jest w branży turystycznej, w tym kluczową rolę odgrywa osada średniowieczna oraz (w sezonie zimowym) wyciąg narciarski. Wielu mieszkańców gminy zatrudnionych jest także na stanowisku kierowcy w firmach transportowych³.

Należy mieć jednak na uwadze, że dla ponad połowy mieszkańców gminy Bieliny główne źródło utrzymania stanowi prowadzenie gospodarstwa rolnego. Gospodarstwa cechują się rozdrobnieniem: większość z nich to działalność rolnicza prowadzona na obszarze do 5 ha, mniej jest gospodarstw o powierzchni 10 ha i powyżej. Łącznie użytki rolne stanowią 61% całkowitej powierzchni gminy, a głównymi uprawami są przede wszystkim truskawki, ale także zboża, ziemniaki i szczypior. Niska żyzność gleb i małe powierzchnie upraw są przyczyną niskiej rentowności działalności⁴.

Wskaźnikiem pozwalającym na określenie charakterystyki tego obszaru na terenie poszczególnych gmin jest liczba zarejestrowanych podmiotów gospodarczych w przeliczeniu na 100 osób w wieku produkcyjnym. Średnia dla gminy w 2015 r. wyniosła 9,57, co oznacza, że na 100 osób w wieku produkcyjnym przypadało blisko 10 zarejestrowanych podmiotów gospodarczych. Odchylenia od średniej, świadczące o występowaniu ww. udziału poniżej średniej odnotowano na terenie sołectwa Kakonin, Napęków, Huta Podłysica, Makoszyn, Belno, Huta Stara, Porąbki, Górki Napękowskie oraz Czaplów-Zofiówka.

³ Ibidem, s. 16

⁴ Gminna Strategia Rozwiązywania Problemów Społecznych w Gminie Bieliny na lata 2014 – 2020, Bieliny 2014, s. 10-11



Tabela 11 Liczba zarejestrowanych podmiotów gospodarczych w przeliczeniu na 100 osób w wieku produkcyjnym – gmina Bieliny, 2015 r.

	Liczba zarejestrowanych podmiotów gospodarczych w przeliczeniu na 100 osób w wieku produkcyjnym
Kakonin	9,06
Napęków	6,29
Huta Podłysica	8,99
Huta Koszary	10,29
Lechów	10,15
Huta Szklana	13,79
Makoszyn	9,52
Belno	5,13
Huta Nowa	10,14
Bieliny	11,87
Huta Stara	7,38
Porąbki	9,01
Górki Napękowskie	2,33
Czapłów- Zofiówka	8,24
Średnia dla gminy	9,57

Źródło: Opracowanie własne na podstawie danych przekazanych przez Urząd Gminy i BDL/GUS

Kolejnym analizowanym wskaźnikiem gospodarczym jest udział osób w wieku produkcyjnym, w ogólnej liczbie mieszkańców. Średnia dla gminy wyniosła w 2015 r. 64,6, a poniżej tej średniej znalazły się takie sołectwa, jak Napęków, Huta Koszary, Makoszyn, Huta Nowa i Górki Napękowskie.

Tabela 12 Udział osób w wieku produkcyjnym, w ogólnej liczbie mieszkańców – gmina Bieliny, 2015 r.

Sołectwo/miejscowość	Udział Wiek prod. %
Kakonin	66,4
Napęków	62,3
Huta Podłysica	65,5
Huta Koszary	63,6
Lechów	65,7
Huta Szklana	66,3
Makoszyn	63
Belno	65,7
Huta Nowa	62,4



Bieliny	65,3
Huta Stara	65,6
Porąbki	65,7
Górki Napękowskie	56,9
Czaplów/ Zofiówka	66
Gmina Bieliny	64,6

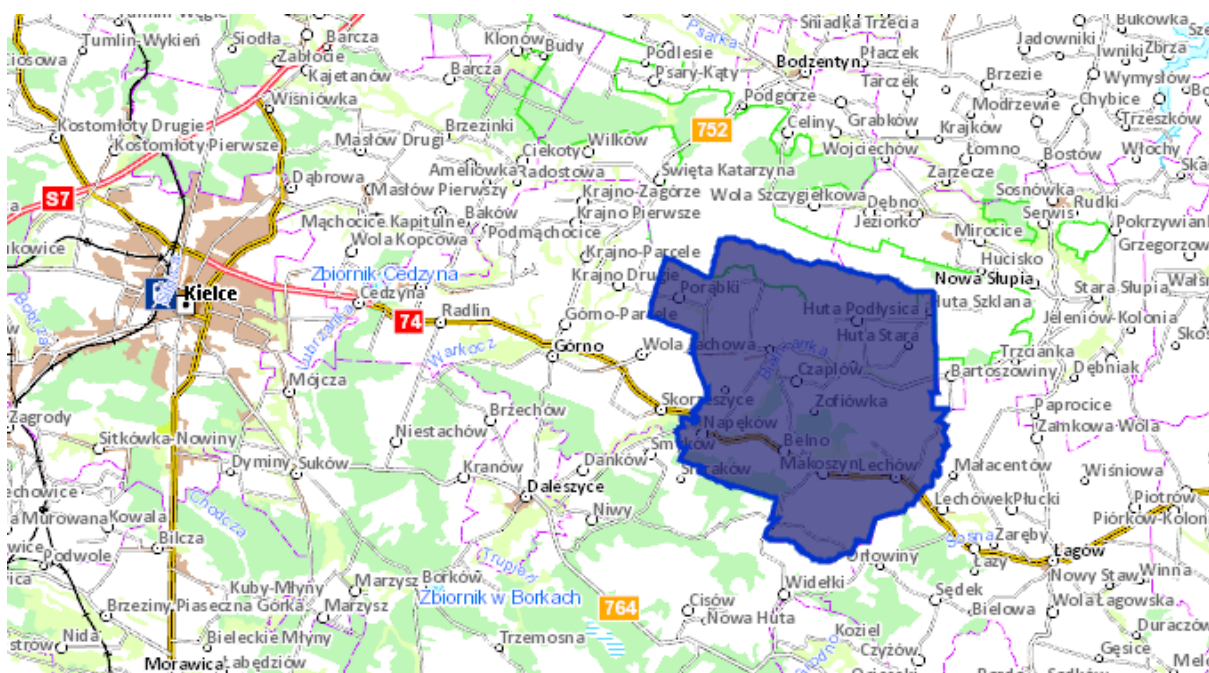
Źródło: Opracowanie własne na podstawie danych przekazanych przez Urząd Gminy

Sfera przestrzenno-funkcjonalna i środowiskowa

Położenie i struktura gminy

Gmina Bieliny o charakterze wiejskim zlokalizowana jest w województwie świętokrzyskim, w powiecie kieleckim. Siedzibą gminy jest miejscowość Bieliny. Usytuowana jest 23 km na wschód od Kielc, stolicy województwa świętokrzyskiego. Ponad 60% gruntów gminnych mieści się w granicach Świętokrzyskiego Parku Narodowego i jego otuliny. Sytuacja ta wpływa korzystnie na utrzymanie macierzystego charakteru gminy rolniczej oraz dobrych warunków przyrodniczych. Pozostały fragment powierzchni gminy wchodzi w skład Cisowsko - Orłowińskiego Parku Krajobrazowego. Łączny obszar Gminy zajmuje 88,09 km². Gmina Bieliny graniczy z następującymi gminami (Daleszyce, Górno, Bodzentyn, Nowa Słupia, Łągów). Na terenie Gminy Bieliny znajduje się 15 sołectw, tj.: Bieliny Kapitulne, Bieliny Poduchowne, Belno, Czaplów-Zofiówka, Górki Napękowskie, Huta Nowa, Huta Podłysica, Huta Stara, Huta Koszary, Huta Szklana, Kakonin, Lechów Makoszyn, Napęków, Porąbki.

Rysunek 14. Lokalizacja gminy Bieliny



Źródło: <http://mapy.geoportal.gov.pl/imap/>

Analizując udział gospodarstw niewyposażonych w kanalizację w ogóle gospodarstw zlokalizowanych na danym terenie jako obszar do analizy przyjęto obszar objęty aglomeracjami ściekowymi tj. aglomeracją Bieliny (Bieliny, Porąbki, Kakonin, Huta Nowa, Huta Stara, Huta Podłysica, Huta Szklana, Huta Koszary, Czaplów- Zofiówka) i aglomeracja Napęków (Napęków, Górkki Napękowskie, Belno, Makoszyn, Lechów). W aglomeracji Bieliny udział gospodarstw niewyposażonych w system kanalizacji zbiorowej wg stanu na 2015r. wynosi 13,98% - powyżej tej średniej znalazły się: Bieliny, Huta Nowa, Huta Stara, Huta Koszary oraz Czaplów- Zofiówka. W aglomeracji Napęków nie funkcjonuje system zbiorowego odprowadzania ścieków, jest to nowoutworzona aglomeracja (system kanalizacji w fazie projektowej), w tej aglomeracji 100% gospodarstw domowych nie korzysta ze zbiorczej sieci kanalizacyjnej. Średnia dla gminy, (gospodarstwa na obszarze oby aglomeracji) wyniosła w 2015 r. 46,23%. Powyżej średniej gminnej znalazły się wszystkie sołectwa położone na obszarze aglomeracji Napęków. Tym samym, sfera problemowa względem wskaźnika występuje na terenie tych właśnie sołectw.

Ze względu na uwarunkowania techniczne dostęp do usług w zakresie zbiorowego odprowadzania ścieków w krótszym czasie można uzyskać w sołectwach położonych na obszarze aglomeracji Bieliny.

Tabela 13 Udział gospodarstw niewyposażonych w kanalizację – gmina Bieliny, 2015 r.

Udział gospodarstw niewyposażonych
w kanalizację



Bieliny	20,39%
Porąbki	10,39%
Kakonin	3,80%
Huta Nowa	18,30%
Huta Stara	17,50%
Huta Szklana	1,85%
Huta Koszary	14,89%
Huta Podłysica	10,94%
Czaplów/Zofiówka	27,82%
Aglomeracja Bieliny	13,98%
Górki Napękowskie	100,00%
Napęków	100,00%
Makoszyn	100,00%
Lechów	100,00%
Belno	100,00%
Aglomeracja Napęków	100%
Średnia ważona dla gminy	46,23%

Źródło: Opracowanie własne na podstawie danych przekazanych przez Urząd Gminy

Kolejnym aspektem problemowym w sferze przestrzenno-funkcjonalnej jest udział gospodarstw niewyposażonych w wodociąg. W tym przypadku średnia dla gminy wyniosła 11,25%, a powyżej niej znalazły się takie sołectwa, jak Huta Stara i Lechów. Problemem natomiast jest zapewnienie nieprzerwanej dostawy wody ze względu na brak zasobów wody w ujęciach. Również stare sieci wodociągowe w szczególności w: Porąbkach, części Bielin i w Czaplowie narażone są na awarie ze względu na stan techniczny i istnieje obawa niedotrzymania obowiązujących norm dostawy wody pitnej.

Tabela 14 Udział gospodarstw niewyposażonych w wodociąg – gmina Bieliny, 2015 r.

	Liczba gospodarstw niewyposażonych w wodociąg
Bieliny	0,00%
Porąbki	0,00%
Kakonin	0,00%
Huta Nowa	0,00%
Huta Stara	4,00%
Huta Szklana	3,41%
Huta Koszary	0,00%



Huta Podłysica	0,00%
Czaplów/Zofiówka	0,00%
Górki Napękowskie	0,00%
Napęków	6,44%
Makoszyn	0,00%
Lechów	4,00%
Belno	0,00%
Średnia ważona dla gminy	1,19%

Źródło: Opracowanie własne na podstawie danych przekazanych przez Urząd Gminy

Środowisko przyrodnicze

Gmina Bieliny położona jest w masywie Gór Świętokrzyskich, przez co – ze względu na unikatowe walory przyrodniczo-krajobrazowe – całość obszaru objęta jest różnymi formami ochrony przyrody. Ponad 62% powierzchni gminy znajduje się w Świętokrzyskim Parku Narodowym lub jego otulinie, przy czym północny teren włączony jest także do obszaru „Łysogóry” sieci Natura 2000. Lasy znajdujące we wschodniej części gminy wliczane są do obszaru „Ostoja Jeleniowska”, zaś kompleksy leśne na południu: do obszaru „Lasy Cisowsko-Orłowińskie”. Pozostałą część terenu obejmuje Cisowsko-Orłowiński Park Krajobrazowy wraz z otuliną. Ponadto, przy południowej granicy gminy ulokowany jest ścisły rezerwat przyrody „Zamczysko”, którego powierzchnia wynosi 14,4ha, zaś przedmiotem jego ochrony są fragmenty pierwotnego lasu mieszanego bukowego⁵. Ograniczenia związane z regulacjami wynikającymi z ochrony środowiska determinują w znacznej mierze uwarunkowania rozwoju przedsiębiorczości zakazując niektórych form działalności.

Na terenie gminy nie występują składowiska odpadów niebezpiecznych. Jednakże, ważnym zadaniem w tym obszarze jest usunięcie i utylizacja wyrobów azbestowych. Zgodnie z gminnym Programem Usuwania Azbestu na lata 2013-2032, na terenie gminy zlokalizowanych jest 4 367 obiektów, które łącznie zawierają ponad 7 tys. ton azbestu. Poniższe zestawienie prezentuje ilość azbestu przypadającą na 1 budynek. Średnia dla gminy wyniosła w 2015 r. 156,16 m². Niestety, znaczna część sołectw wchodzących w skład gminy przewyższa tę średnią. Mowa w tym przypadku o takich sołectwach, jak Belno, Bieliny, Górki Napękowskie, Huta Koszary, Huta Podłysica, Huta Stara, Kakonin, Lechów i Czaplów-Zofiówka.

⁵ Strategia Rozwoju Gminy Bieliny do 2020 roku, s. 9-10

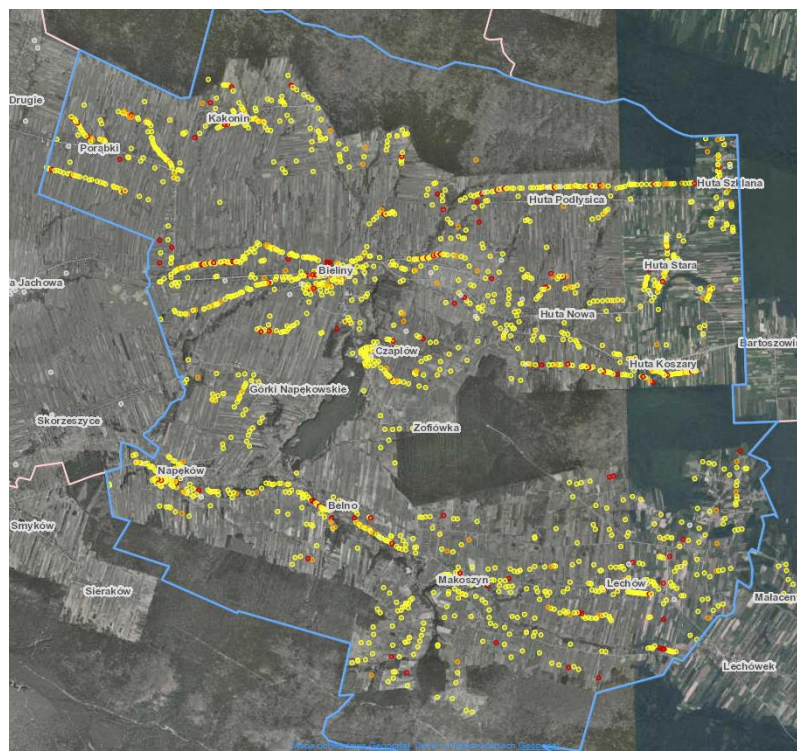
Tabela 15 Ilość azbestu przypadająca na 1 budynek – gmina Bieliny, 2013-2015, w m²

	Ilość azbestu (m ²) przypadające na 1 budynek		
	2013	2014	2015
Belno	174,79	175,01	175,02
Bieliny	160,83	160,8	160,78
Czaplów/Zofiówka	152,34	151,25	151,13
Górki Napękowskie	182,88	182,5	182,84
Huta Koszary	168,76	168,8	168,76
Huta Nowa	150,31	149,1	147,55
Huta Podłysica	166,08	166	164,29
Huta Stara	175,96	174,4	174,87
Huta Szklana	123,86	122,1	122,07
Kakonin	162,54	162,5	162,54
Lechów	166,23	165,8	165,22
Makoszyn	142,57	142,4	142,42
Napeków	127,85	127,3	126,53
Porąbki	142,89	143,1	142,18
Średnia dla gminy	156,95	156,6	156,16

Źródło: Opracowanie własne na podstawie danych przekazanych przez Urząd Gminy

Poniżej przedstawiona została lokalizacja wyrobów azbestowych na terenie Gminy Bieliny.

Rysunek 15 Wyroby azbestowe na terenie gminy Bieliny



MINISTERSTWO
ROZWOJUWOJEWÓDZTWO
ŚWIĘTOKRZYSKIEUnia Europejska
Fundusz Spójności

Źródło: *Geo-Azbest Elektroniczny System Informacji Przestrzennej do monitorowania realizacji „Programu Oczyszczania Kraju z Azbestu na lata 2009-2032”*, www.esip.bazaazbestowa.gov.pl/ [data dostępu: 10.06.2016]

Analizując sferę środowiskową, należy zwrócić również uwagę na aspekt przekroczenia standardów jakości środowiska. Gmina Bieliny znajduje się na liście gmin, dla których stwierdzono przekroczenia dopuszczalnych ilości zanieczyszczeń powietrza i powinny być prowadzone działania naprawcze⁶. Uwarunkowania wynikające z planu zagospodarowania przestrzennego obejmują m.in. następujące założenia: zakaz realizacji obiektów w rozumieniu art. 51 ust. 1 ustawy prawo ochrony środowiska za wyjątkiem inwestycji liniowych infrastruktury technicznej, wszelkie nowe inwestycje realizować należy w oparciu o czyste i bezpieczne dla środowiska technologie charakteryzujące się niską energochłonnością, wodochłonnością oraz wytwarzaniem małej ilości odpadów. W zakresie zaopatrzenia w ciepło: ogrzewanie w oparciu o indywidualne rozwiązania przy zastosowaniu paliw – mediów przyjaznych środowisku niepowodujących przekroczenia dopuszczalnych norm zanieczyszczeń powietrza. Przeanalizowano kwestię związaną z istniejącą infrastrukturą komunalną i jej potencjalnym negatywnym wpływem na środowisko. Koncentracja budynków, w których system grzewczy oparty jest o tradycyjne piece na paliwo stałe stanowi wyraźne zagrożenie w postaci tzw. Niskiej emisji wynikającej ze spalania często niskoenergetycznego węgla oraz produktów szkodliwych (np. śmieci, plastiki itp.).

Rozwój gospodarki i rolnictwa na terenie gminy Bieliny w sposób nieunikniony prowadzi do przerwania ciągłości istniejących układów, które decydują o zachowaniu równowagi przyrodniczej. Nie oznacza to jednak, że nie należy podejmować działań, które ograniczą wprowadzenie zanieczyszczeń do atmosfery.

W sołectwach występuje tzw. "niska emisja", która pochodzi z lokalnych kotłowni oraz palenisk indywidualnych wg zasady "co dom to komin". W tym zakresie nie są stosowane żadne ograniczenia w emisji szkodliwych substancji do atmosfery. Trudno także szczegółowo określić ich ilość i stopień szkodliwości (w zależności ile i co się spala).

W zakresie emisji szkodliwych substancji do powietrza atmosferycznego poza produkcją energii cieplnej, na terenie Gminy Bieliny występują jeszcze inne źródła, przede wszystkim ruch kołowy. W dobie rozwoju motoryzacji, obserwuje się zjawisko coraz większej ilości poruszających się po drogach gminy samochodów osobowych. Zwiększył się także transport drogowy w sferze działalności gospodarczej. Poruszające się po drogach gminy samochody emitują do powietrza coraz większe ilości szkodliwych substancji (benzyna, olej napędowy).

Sfera techniczna

⁶ Aktualizacja Programu ochrony powietrza – Uchwała Nr XVII/248/15 Sejmiku Województwa Świętokrzyskiego z dnia 27 listopada 2015r.



Sfera techniczna w rewitalizacji rozumiana jest wężej niż w klasycznym jej znaczeniu. Uwagę zwraca się przede wszystkim na stan techniczny obiektów budowlanych oraz niefunkcjonowanie rozwiązań umożliwiających ich efektywne wykorzystanie – zwłaszcza w obszarze energooszczędności i ochrony środowiska. Na terenie gminy Bieliny występują obiekty o niskiej efektywności energetycznej, a tym samym – wymagające termomodernizacji. Wśród nich znajdują się także budynki instytucji gminnych. Potrzeba zmian w tym obszarze uwidoczniła została w zapisach Strategii Rozwoju Gminy Bieliny do 2020 roku.

W szczególności interwencji wymagają budynki mieszkalne zarówno znajdujące się w mieszkaniowym zasobie gminy (tzw. Agronomówka w Bielinach, budynki po dawnych domach nauczyciela: w Porąbkach, Lechowiu, Makoszynie, Belnie), ale również będące własnością prywatną, w szczególności budowane w okresie do 1970r. (516 budynków) oraz w okresie 1971-1988 (1099 budynków).

Zły stan techniczny budynków użyteczności publicznej w szczególności ośrodków zdrowia (Bieliny, Makoszyń) przyczynia się do braku możliwości świadczenia na terenie gminy specjalistycznych usług medycznych.

Problemy społeczne a dokumenty strategiczne gminy

Gminy, tak samo jak pozostałe podmioty funkcjonujące na rynku, posiadają zarówno misję własnej działalności, jak i cele strategiczne z niej wynikające. Na podstawie misji gminy Bieliny w 2014 roku powstała Strategia Rozwoju Gminy Bieliny na lata 2014 – 2020, w którym uwzględniono problematykę społeczną. Cele strategiczne w rozwoju gminy zostały sformułowane następująco:

1. Wzrost atrakcyjności gminy Bieliny jako miejsca zamieszkania, poprzez rozbudowę struktury komunalnej, ułatwienie dostępu oraz efektywne dostosowanie oferty szkolnictwa, rozbudowę sieci komunikacji zbiorowej, dalszy rozwój infrastruktury opieki zdrowotnej;
2. Wzrost atrakcyjności gminy Bieliny, jako miejsca wypoczynku, poprzez poszerzenie bazy gastronomiczno-rekreacyjnej oraz noclegowej, a także stworzenie wspólnej strategii promocji regionu z sąsiadującymi podmiotami administracyjnymi;
3. Wzrost atrakcyjności gminy Bieliny, jako miejsca prowadzenia biznesu, poprzez organizację terenów inwestycyjnych oraz strategii ich promocji, remont sieci drogowej, a także reorganizację rolnictwa oraz przetwórstwa rolno-spożywczego.

Cele Gminnego Programu Rewitalizacji w Gminie Bieliny będą uwzględniały postanowienia ww. dokumentu strategicznego. Biorąc pod uwagę cele strategiczne gminy wybrano te obszary społeczno-ekonomiczne, w których reformy wpłyną na najefektywniejsze wykorzystanie dostępnych środków.



Fundamentalne postanowienia w zakresie pomocy społecznej, które zostały określone w Strategii Rozwoju Gminy Bieliny na lata 2014 – 2020, są następujące:

1. Harmonizacja i zaangażowanie społeczności w sprawy ich dotyczące,
2. Usamodzielnienie mieszkańców gminy od środków pochodzących z zasiłków, które dokona się poprzez zwiększenie ich aktywności na rynku pracy,
3. Umacnianie więzi rodzinnych, wielopokoleniowych, skutkujące wzrostem samodzielności rozwiązywania problemów i wzajemnej współpracy w celu rozwiązywania wyzwań,
4. Polepszenie stanu szkolnictwa, oferujące możliwość wszechstronnego rozwoju młodzieży, poprzez efektywne dostosowanie form i zakresu podmiotowego nauczania do realiów i potrzeb społeczności.,
5. Aktywizację społeczną osób niepełnosprawnych, która przyczyni się zarówno do wzrostu integracji tych osób z resztą społeczeństwa, jak i pomoże im poczuć się potrzebnymi w lokalnej wspólnocie.

Powyższe wytyczne zostały dostosowane do misji gminy, która jasno stanowi, że kluczowym aspektem w każdej tworzonej strategii musi być dążenie do jak najefektywniejszego gospodarowania zasobami, w celu poprawy jakości życia wśród społeczeństwa. Tworzony Gminny Program Rewitalizacji Gminy Bieliny uwzględnia w swoich założeniach ww. postanowienia, sugerując jednocześnie zwrócenie uwagi na pozostałe aspekty społeczne.

Wyznaczenie obszaru zdegradowanego

Metodologia wyboru obszaru zdegradowanego

Zgodnie z ustawą, obszar gminy znajdujący się w stanie kryzysowym, to obszar na którym koncentrują się negatywne zjawiska społeczne (tj. bezrobocie, ubóstwo, przestępczość, niski poziom edukacji lub kapitału społecznego czy też niewystarczający poziom uczestnictwa w życiu publicznym i kulturalnym). Rozpatrując wskazywane przez Ustawę obszary, szczególne natężenie zjawisk zaobserwować można na terenie: Huta Nowa, Huta Koszary, Napęków i Belno.

Obszary te wyznaczono w wyniku rangowania sołectw gminy z uwzględnieniem takich czynników, jak: udział ludności w wieku poprodukcyjnym w ludności ogółem na danym obszarze, udział ludności w wieku przedprodukcyjnym w ludności ogółem na danym obszarze, stosunek ludności w wieku



produkcyjnym do ludności w wieku nieprodukcyjnym na danym obszarze, udział osób bezrobotnych wśród osób w wieku produkcyjnym na danym obszarze, wzrost liczby ludności %, udział osób korzystających z pomocy społecznej w ogólnej liczbie ludności %, liczba świadczeń w przeliczeniu na rodzinę korzystających z pomocy społecznej, organizacje pozarządowe w przeliczeniu na 1000 osób , frekwencja wyborcza , ilość azbestu (m²) przypadające na 1 budynek, liczba zarejestrowanych podmiotów gospodarczych w przeliczeniu na 100 osób w wieku produkcyjnym, udział gospodarstw niewyposażonych w kanalizację, liczba gospodarstw niewyposażonych w wodociąg, degradacja stanu technicznego obiektów budowlanych oraz нефункционалне rozwiązania techniczne.

Obszary wskazane zostało jako problemowe w przypadku, kiedy wartość wskaźnika przypadającego na dany obszar był gorszy (niekorzystny) w stosunku do średniej dla gminy. Średnia dla gminy, w zależności od charakteru wskaźnika, wyliczona została jako średnia arytmetyczna bądź odchylenie standardowe. Wartości wskaźników dla poszczególnych sołectw/miejscowości przedstawia poniższa tabela. W kolorze niebieskim oznaczono wskaźniki społeczne. Kolor pomarańczowy przypada na pozostałe sfery (środowiskową, gospodarczą i przestrzenno-funkcjonalną).



Tabela 16 Wartości wskaźników dla poszczególnych sołectw/miejscowości

	Udział ludności w wieku poprodukcyjnym w ludności ogółem na danym obszarze	Udział ludności w wieku przedprodukcyjnym w ludności ogółem na danym obszarze	Stosunek ludności w wieku produkcyjnym do ludności w wieku nieprodukcyjnym na danym obszarze	Udział osób bezrobotnych wśród osób w wieku produkcyjnym na danym obszarze	Wzrost liczby ludności %	Udział osób korzystających z pomocy społecznej w ogólnej liczbie ludności %	Liczba świadczeń w przeliczeniu na rodzinę korzystających z pomocy społecznej	Organizacje pozarządowe w przeliczeniu na 1000 mieszkańców	Frekwencja wyborcza	Ilość azbestu (m ²) przypadające na 1 budynek	Liczba zarejestrowanych podmiotów w gospodarczych w przeliczeniu na 100 osób w wieku produkcyjnym	Udział gospodarstw niewyposażonych w kanalizację	Liczba gospodarstw niewyposażonych w wodociąg	Degradacja stanu technicznego obiektów budowlanych oraz niesfunkcjonalne rozwiązania techniczne
Bieliny	16,1	18,7	1,88	7,4	-1,66	12,50	1,07	5,51	48,94	160,78	11,87	20,39%	0,00%	tak
Porąbki	12,3	22,1	1,91	8,4	-1,98	14,9	1,14	1,44	55,75	142,18	9,01	10,39%	0,00%	tak
Kakonin	14,9	18,8	1,97	6,7	1,86	10,2	1,08	2,61	55,75	162,54	9,06	3,80%	0,00%	nie
Huta Nowa	14,0	23,7	1,65	9,3	3,6	22,30	1,03	0,89	46,46	147,55	10,14	18,30%	0,00%	tak



Huta Stara	14,6	19,9	1,75	8,2	-5,59	16,20	1,00	2,69	45,28	174,87	7,38	17,50%	4,00%	nie
Huta Szklana	13,6	20,6	1,96	12,5	1,86	14,7	1,22	0,00	45,28	122,07	13,79	1,85%	3,41%	tak
Huta Koszary	16,9	19,7	1,74	11,8	0,47	22,00	1,00	0,00	46,6	168,76	10,29	14,89%	0,00%	nie
Huta Podtysica	11,2	23,4	1,9	8,6	0,91	26,40	1,04	1,51	54,41	164,29	8,99	10,94%	0,00%	nie
Czapłów/Zofiówka	15,0	19,2	1,93	10,1	4,78	13,40	1,10	0,00	53,11	151,13	8,24	27,82%	0,00%	nie
Górki Napękowskie	19,0	24,3	1,31	10,1	4,13	11,50	1,00	0,00	48,94	182,84	2,33	100,00%	0,00%	nie
Napęków	11,2	26,6	1,65	11,9	7,15	23,3	1,03	1,45	46,34	126,53	6,29	100,00%	6,44%	nie
Makoszyn	14,6	22,5	1,68	11,2	1,52	21,4	1,04	3,75	48,34	142,42	9,52	100,00%	0,00%	tak
Lechów	10,06	23,8	1,91	8,6	3,61	22,8	1,05	3,03	47,00	165,22	10,15	100,00%	4,00%	tak
Belno	13,5	20,9	1,92	10,6	1,28	24,00	1,03	2,11	46,34	175,02	5,13	100,00%	0,00%	tak
Średnia dla gminy	13,9	21,6	1,82	9,0	1,21	18,20	1,06	1,78	50,66	156,16	9,57	46,23%	1,19%	-

Źródło: opracowanie własne.

Kolorem oznaczono wartości, które przekraczają dla danego czynnika średnią/odchylenie standardowe obliczone dla gminy, bądź (np. w przypadku frekwencji wyborczej, podmiotów gospodarczych czy też organizacji pozarządowych) są od niej niższe. Następnie dokonano sumowania kategorii. Poniżej przedstawiono dane w zakresie występowania sytuacji kryzysowych w podziale na poszczególne sfery badawcze.

Tabela Liczba aspektów kryzysowych w podziale na sołectwa/miejscowości wchodzące w skład gminy Bieliny

	Liczba obszarów kryzysowych w sferze społecznej	Stan kryzysowy w sferze gospodarczej	Stan kryzysowy w sferze środowiskowej	Stan Kryzysowy w sferze przestrzenno-funkcjonalnej	Stan kryzysowy w sferze technicznej
Bieliny	5	nie	tak	tak	tak
Porąbki	5	tak	nie	tak	tak
Kakonin	3	tak	tak	nie	nie
Huta Nowa	6	nie	nie	tak	tak
Huta Stara	3	tak	tak	tak	nie
Huta Szklana	5	nie	nie	tak	tak
Huta Koszary	6	nie	tak	nie	nie
Huta Podłysica	5	tak	tak	nie	nie
Czapłów/Zofiówka	5	tak	nie	nie	nie
Górki Napękowskie	5	tak	tak	nie	nie
Napęków	5	tak	nie	tak	nie
Makoszyn	5	tak	nie	tak	tak
Lechów	4	nie	tak	tak	tak
Belno	4	tak	tak	tak	tak

Źródło: opracowanie własne.



Charakterystyka obszaru zdegradowanego

Strefa społeczna scharakteryzowana została z wykorzystaniem takich parametrów, jak udział ludności w wieku poprodukcyjnym w ludności ogółem na danym obszarze, udział ludności w wieku przedprodukcyjnym w ludności ogółem na danym obszarze, stosunek ludności w wieku produkcyjnym do ludności w wieku nieprodukcyjnym na danym obszarze, udział osób bezrobotnych w wieku produkcyjnym na danym obszarze, wzrost ludności, udział osób korzystających z pomocy społecznej w ogólnej liczbie ludności, liczba świadczeń w przeliczeniu na rodzinę korzystająca z pomocy społecznej, ilość organizacji pozarządowych na 1000 osób na danym obszarze oraz frekwencja wyborcza rozumiana jako średnia wyborów samorządowych z 2014 roku i wyborów prezydenckich z 2015 roku. Wybrano taki wskaźnik, gdyż daje on najlepszy obraz aktywności społecznej zarówno w zakresie lokalnym jak również ogólnokrajowym.

Ze względu na brak ewidencjonowania przestępstw z podziałem na każde sołectwo/miejscowość w gminie Bieliny, przestępczość nie została ujęta jako wskaźnik, treści dotyczące przestępczości oraz życia kulturalnego na terenie gminy Bieliny mają charakter jedynie informacyjny.

Ze względu na powszechność występowania problemów społecznych, zdecydowano się na ustalenie pewnego poziomu w zakresie liczby występujących problemów społecznych, którego przekroczenie wiązałoby się z zakwalifikowaniem danego sołectwa do obszarów zdegradowanych gminy. Poziom ten określony został na występowanie co najmniej 5 społecznych zjawisk problemowych. Jednocześnie, zgodnie z obowiązującymi przepisami, aby obszar został uznany za zdegradowany, muszą jednocześnie współwystępować problemy z zakresu środowiskowego bądź przestrzenno-funkcjonalnego bądź gospodarczego bądź technicznego. Za obszar zdegradowany zostaje uznany obszar w którym oprócz co najmniej 5 niekorzystnych zjawisk społecznych wystąpią zjawiska kryzysowe w co najmniej dwóch pozostałych sferach.

W wyniku tego, jako obszary zdegradowane wyznaczone zostały następujące sołectwa/miejscowości: Bieliny, Porąbki, Huta Nowa, Huta Szklana, Huta Podłysica, Górki Napękowskie., Napęków, Makoszyn.



Wyznaczenie obszaru do rewitalizacji

Zgodnie z ustawą obszarem rewitalizacji nazywa się obszar obejmujący całość lub część obszaru zdegradowanego i cechujący się szczególną koncentracją negatywnych zjawisk (w obszarze gospodarczym, środowiskowym, przestrzenno-funkcyjnym i/lub technicznym). Nie może być on większy niż 20% powierzchni gminy oraz nie może go zamieszkiwać więcej niż 30% liczby jej mieszkańców. Jednocześnie, może zostać podzielony na podobszary – w tym nieposiadające wspólnych granic. Co więcej, tereny niezamieszkałe (tj. tereny przemysłowe (także powydobywcze), powojkowe oraz pokolejowe) mogą podlegać rewitalizacji jedynie w przypadku, gdy prowadzone na nich działania przyczynią się do przeciwdziałania negatywnym zjawiskom społecznym⁷.

Do rewitalizacji proponuje się obszar składający się z podobszarów: Bieliny, Porąbki, Huta Nowa i Huta Szklana. Na obszarze wyznaczonym do rewitalizacji współwystępują problemy społeczne oraz przestrzenno-funkcyjne lub gospodarcze, lub środowiskowe lub techniczne, co jest niezbędnym kryterium z punktu widzenia zapisów ustawy. Przy wyznaczeniu obszaru rewitalizacji wzięto również pod uwagę skalę przekroczenia poszczególnych wskaźników, opinie ekspertów i lokalną charakterystykę (zły stan techniczny części obiektów, bariery architektoniczne i zły stan techniczny części budynków użyteczności publicznej – w tym także nieefektywność energetyczną).

Dodatkowo, badania prowadzone przez Urząd Gminy wskazują na fakt, iż ponad połowa mieszkańców bardzo źle ocenia dostępność miejsc pracy na terenie gminy. Problem ten jest widoczny także w analizie danych zastanych, gdzie wskazuje się niską liczebność podmiotów gospodarczych mających swoją siedzibę na terenie gminy. Ze względu na rolniczy charakter obszaru, dużym problemem jest bezrobocie ukryte. Ponadto wskazuje się także na słabą jakość usług medycznych jako czynnik negatywnie wpływający na społeczność lokalną: determinuje on poczucie wykluczenia społecznego w obszarze opieki zdrowotnej. Jednocześnie opieka zdrowotna jest tym ważniejsza, że jak wykazano wcześniej – następuje stopniowy proces starzenia się społeczeństwa, który będzie w przyszłości powodował narastanie negatywnej sytuacji.

Zjawiska kryzysowe skumulowane są szczególnie w Bielinach (sołectwo Bieliny Kapitulne i Bieliny Poduchowne), jako miejscowości gdzie kumuluje się świadczenie większości usług dla całego obszaru gminy poprzez zlokalizowanie w tej miejscowości instytucji i podmiotów skupiających lokalną ludność (np. sklepy, oświata, urząd).

⁷ Art. 9 Ustawy z dn. 9 października 2015 r. o rewitalizacji



Poniżej przedstawiona została analiza jakościowa, określająca główne negatywne zjawiska obszaru rewitalizacji. Wyniki uzupełnione zostały o wskazania zebrane w trakcie konsultacji społecznych.

Tabela 8 Analiza jakościowa – charakterystyka negatywnych zjawisk obszaru rewitalizacji

Sfera	Charakterystyka negatywnych zjawisk
Społeczna	<ul style="list-style-type: none"> ➤ Wysoki udział ludności w wieku poprodukcyjnym ➤ Słaba integracja społeczności lokalnej ➤ Niski poziom partycypacji społecznej ➤ Akty chuligaństwa i wandalizmu ➤ Występujące patologie społeczne ➤ Malejąca liczba mieszkańców ➤ Wysoki udział osób bezrobotnych wśród osób w wieku produkcyjnym ➤ Brak infrastruktury sportowej ➤ Brak mieszkań socjalnych ➤ Niedostosowanie budynków użyteczności społecznej do potrzeb osób niepełnosprawnych (np. szkoła w Bielinach) ➤ Niewystarczający dostęp do usług medycznych ➤ Oferta kulturalna niedostosowana do potrzeb
Przestrzenno-funkcjonalno-techniczna	<ul style="list-style-type: none"> ➤ Występowanie zdegradowanych obiektów budowlanych, wymagających pilnych prac remontowych/modernizacyjnych (np. budynki komunalne, dom nauczyciela, remiza strażacka, hala sportowa w Bielinach, ośrodek zdrowia) ➤ Występowanie niefunkcyjnych rozwiązań technicznych niedostosowanie obiektów do zmieniającej się funkcji obszaru ➤ Stosunkowo wysoki udział gospodarstw niewyposażonych w wodociąg ➤ Niedostateczna dbałość o estetykę miejsc publicznych ➤ Niedostateczna dostępność komunikacyjna (połączenie między sołectwami gminy) ➤ Braki w zakresie „małej architektury” ➤ Nienajlepszy stan dróg i chodników (lub ich brak) ➤ Brak ścieżek rowerowych ➤ Brak miejsc do spędzania czasu wolnego ➤ Niewystarczające oświetlenie dróg



	<ul style="list-style-type: none">➤ Zaniebane zabytki i inne obiekty i elementy dziedzictwa kulturowego
Środowiskowe	<ul style="list-style-type: none">➤ Występowanie wyrobów zawierających azbest➤ Problemy z dostępem do sieci wodociągowej i kanalizacyjnej➤ Niedostateczna ilość terenów zielonych/spacerowych➤ Brak dostępu do sieci gazowej➤ Niska świadomość w zakresie ochrony środowiska➤ Przerwy w dostawach wody➤ Występowanie niskiej emisji
Gospodarcze	<ul style="list-style-type: none">➤ Niska liczba podmiotów gospodarczych➤ Niska liczba lokali gastronomicznych➤ Rozdrobione gospodarstwa rolne➤ Niski poziom przedsiębiorczości➤ Niewystarczająca oferta inwestycyjna➤ Niewykorzystany potencjał turystyczny