



DZIENNIK URZĘDOWY

WOJEWÓDZTWA ŚWIĘTOKRZYSKIEGO

Kielce, dnia 27 września 2016 r.

Poz. 2874

UCHWAŁA NR XXVI/161/2016 RADY MIEJSKIEJ W ĆMIELOWIE

z dnia 14 września 2016 r.

w sprawie wyznaczenia obszaru zdegradowanego i obszaru rewitalizacji na terenie Gminy Ćmielów.

Na podstawie art. 18 ust. 2 pkt 15 Ustawy z dnia 8 marca 1990 roku o samorządzie gminnym (Dz. U. z 2016 r. poz. 446) oraz art. 8 i art. 11 ust. 5 pkt 1 Ustawy z dnia 9 października 2015 r. o rewitalizacji (Dz. U. z 2015 r. poz. 1777, z późn. zm.) na wniosek Burmistrza Ćmielowa, Rada Miejska w Ćmielowie uchwala, co następuje:

§ 1. 1. Wyznacza się obszar zdegradowany na terenie Gminy Ćmielów, w granicach określonych w załączniku nr 1 do niniejszej uchwały.

2. Wyznacza się obszar rewitalizacji na terenie Gminy Ćmielów, w granicach określonych w załączniku nr 2 do niniejszej uchwały.

3. Potwierdzenie spełnienia przez obszar zdegradowany i obszar rewitalizacji przesłanek ich wyznaczenia wskazanych w art. 4 ust. 1 pkt. 1 ustawy z dnia 9 października 2015 r. o rewitalizacji określa „Diagnoza na potrzeby wyznaczenia obszaru zdegradowanego i obszaru rewitalizacji na terenie Gminy Ćmielów”, stanowiąca załącznik nr 3 do niniejszej uchwały.

§ 2. Wykonanie uchwały powierza się Burmistrzowi Ćmielowa.

§ 3. Uchwała wchodzi w życie po upływie 14 dni od dnia ogłoszenia w Dzienniku Urzędowym Województwa Świętokrzyskiego.


Przewodniczący Rady
Miejskiej

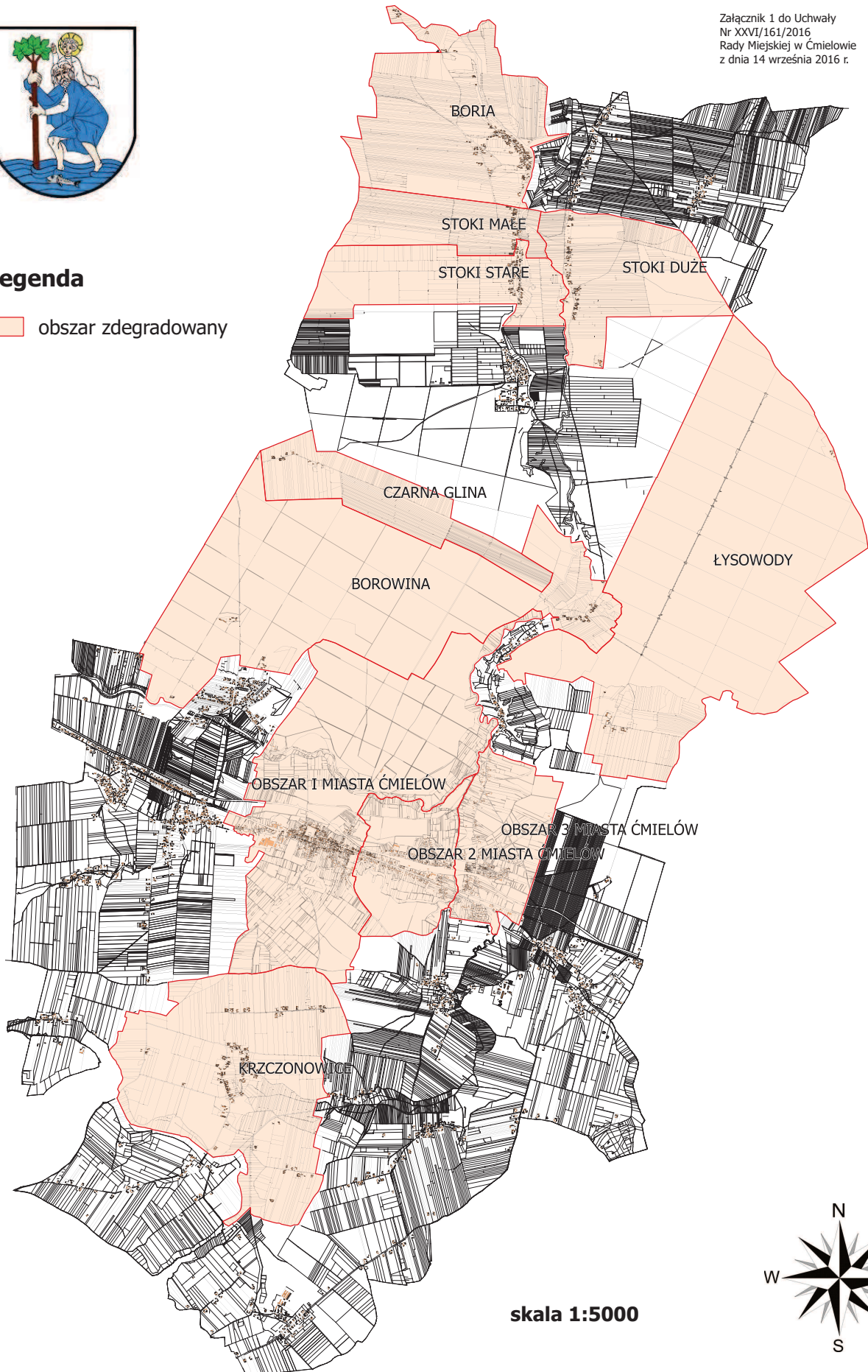
Marianna Gierczak



Załącznik 1 do Uchwały
Nr XXVI/161/2016
Rady Miejskiej w Ćmielowie
z dnia 14 września 2016 r.

Legenda

 obszar zdegradowany





*Załącznik 3 do Uchwały
Nr XXVI/161/2016
Rady Miejskiej w Ćmielowie
z dnia 14 września 2016 r.*



***Diagnoza na potrzeby wyznaczenia
obszaru zdegradowanego i obszaru rewitalizacji
na terenie Gminy Ćmielów***

Sierpień 2016



Diagnoza na potrzeby wyznaczenia obszaru zdegradowanego i obszaru rewitalizacji na terenie Gminy Ćmielów

Projekt „Opracowanie Gminnego Programu Rewitalizacji dla Gminy Ćmielów na lata 2016–2025” jest współfinansowany ze środków Unii Europejskiej w ramach Programu Operacyjnego Pomoc Techniczna 2014–2020 oraz ze środków budżetu państwa przyznanych w ramach konkursu dotacji na działania wspierające gminy w zakresie przygotowania programów rewitalizacji na terenie Województwa Świętokrzyskiego.



INICJATYWAŁOKALNA.PL

InicjatywaLokalna.pl

ul. Targowa 18/609, 25-520 Kielce

tel./fax 41 343 01 24

e-mail: biuro@inicjatywalokalna.pl

www.inicjatywalokalna.pl



Diagnoza na potrzeby wyznaczenia obszaru zdegradowanego i obszaru rewitalizacji na terenie Gminy Ćmielów

Spis treści

Wstęp.....	4
1. Charakterystyka Gminy Ćmielów.....	5
2. Metodologia wyznaczenia obszaru zdegradowanego i obszaru rewitalizacji.....	10
3. Delimitacja obszaru zdegradowanego – analiza wskaźników	15
3.1. Sfera społeczna	15
3.2. Sfera gospodarcza.....	18
3.3. Sfera przestrzenno-funkcjonalna	20
3.4. Sfera techniczna.....	22
3.5. Sfera środowiskowa.....	24
3.6. Wyniki diagnozy w poszczególnych sferach.....	30
4. Obszar zdegradowany na terenie Gminy Ćmielów	34
5. Obszar rewitalizacji na terenie Gminy Ćmielów	36
Spis fotografii.....	53
Spis map	53
Spis schematów	54
Spis tabel	54
Załącznik 1. <i>Matryca ze wskaźnikami przedstawiającymi stan kryzysowy na terenie poszczególnych jednostek referencyjnych w Gminie Ćmielów</i>	55

Diagnoza na potrzeby wyznaczenia obszaru zdegradowanego i obszaru rewitalizacji na terenie Gminy Ćmielów

Wstęp

W związku z przemianami społeczno-gospodarczymi wywołanymi procesem globalizacji oraz transformacją ustrojową i wyzwaniem gospodarki wolnorynkowej, zachodzi szereg niekorzystnych procesów na obszarach jednostek samorządu terytorialnego, takich jak degradacja tkanki materialnej oraz narastające problemy w sferach społecznej i gospodarczej. W takiej sytuacji strategiczne programowanie rozwoju gminy, a w szczególności procesu rewitalizacji musi być oparte na wynikach analiz zróżnicowania koncentracji zjawisk kryzysowych wewnątrz gminy. Takie podejście umożliwia zaplanowanie działań odpowiadających na indywidualny zestaw zidentyfikowanych problemów występujących na danym obszarze.

Podstawę formalno-prawną dla prowadzenia procesu rewitalizacji przez gminę, w zakresie swoich właściwości, stanowią *Wytyczne w zakresie rewitalizacji w programach operacyjnych na lata 2014–2020* zatwierdzone w dniu 02.08.2016 r. przez Ministra Rozwoju oraz *Ustawa z dnia 9 października o rewitalizacji* (Dz. U. z 2015 r. poz. 1777, z późn. zm.).

Na mocy art. 3 ust. 1 ww. ustawy „przygotowanie, koordynowanie i tworzenie warunków do wdrożenia i prowadzenia procesu rewitalizacji stanowią zadania własne gminy”. Zgodnie z art. 8 i 11 ust. 2, w przypadku gdy gmina zamierza realizować ww. zadania własne „rada gminy wyznacza, w drodze uchwały z własnej inicjatywy albo na wniosek wójta, burmistrza albo prezydenta miasta, obszar zdegradowany i obszar rewitalizacji. Do wniosku załącza się diagnozę (...) potwierdzającą spełnienie przez obszar zdegradowany i obszar rewitalizacji przesłanek ich wyznaczenia”.

Niniejszy dokument obejmuje diagnozę Gminy Ćmielów, która służy zidentyfikowaniu obszarów gminy w stanie kryzysowym z powodu koncentracji negatywnych zjawisk w sferze społecznej oraz co najmniej jednej z następujących sfer: gospodarczej, środowiskowej, przestrzenno-funkcjonalnej i technicznej. Analiza obejmuje cały obszar gminy w podziale na ustalone jednostki referencyjne, a przeprowadzona została w oparciu o obiektywne i weryfikowalne mierniki oraz metody badawcze dostosowane do lokalnych uwarunkowań.

Diagnoza stanowi podstawę do podjęcia przez Radę Miejską w Ćmielowie uchwały w sprawie wyznaczenia obszaru zdegradowanego i obszaru rewitalizacji na terenie Gminy Ćmielów, dla którego sporządzony zostanie Gminny Program Rewitalizacji.

4

Diagnoza na potrzeby wyznaczenia obszaru zdegradowanego i obszaru rewitalizacji na terenie Gminy Ćmielów

Zgodnie z art. 7 w rozdziale II *Statutu Miasta i Gminy Ćmielów*¹ oraz załącznikiem nr 1 do Statutu gminę tworzą 24 sołectwa i 3 osiedla na terenie Ćmielowa, które powierzchniowo nie obejmują terenu całego miasta.

Jednostki pomocnicze na terenie wiejskim gminy to następujące sołectwa: Boria, Borownia, Buszkowice, Brzóstowa, Czarna Glina, Drzenkowice, Glinka, Grójec, Jastków, Krzczonowice, Łysowody, Piaski Brzóstowskie, Podgrodzie-Smyków, Podgórze, Przeszryn, Ruda Kościelna, Stoki Duże, Stoki Małe, Stoki Stare, Trębanów, Wiktoryn, Wola Grójecka, Wólka Wojnowska oraz Wojnowice.

Miasto Ćmielów jest siedzibą organów gminy. W celu przeprowadzenia diagnozy służącej wyznaczeniu obszaru zdegradowanego oraz obszaru rewitalizacji dokonano podziału Miasta Ćmielowa na 3 obszary (jednostki strukturalne).

Obszar nr 1 obejmuje: ul. Ostrowiecką, ul. Mariana Raciborskiego, ul. Zamkową, ul. Zaciszną, ul. Opatowską, ul. Polną, ul. Wąską, ul. Wspólną, ul. Targową, ul. Szydłowiecką, ul. Sportową, ul. Henryka Sienkiewicza, część ul. Sandomierskiej do ul. Wąskiej, ul. Rynek, ul. Przesmyk, ul. Poprzeczną, ul. Niecałą, ul. Krótką, ul. Jasną, ul. Długą i ul. Cmentarną.

Obszar nr 2 obejmuje: ul. Dworcową, ul. Kolejową, ul. Łąkową, ul. Ogrodową, ul. Jastkowską, ul. Legionów oraz część ul. Sandomierskiej – od ul. Wąskiej do ul. Jastkowskiej.

Obszar nr 3 obejmuje: ul. XX-lecia Polski Ludowej, ul. Adama Mickiewicza, ul. Gwardii Ludowej, ul. Jana Nalazka, ul. Małachowską, ul. Mostową, ul. Różaną, ul. Słoneczną, ul. Stanisława Staszica, ul. Stefana Żeromskiego, ul. Szkolną, ul. Wałową, ul. Zieloną, ul. Adama Asnyka, ul. Bolesława Prusa, ul. Elizy Orzeszkowej, ul. Juliusza Słowackiego, ul. Marii Konopnickiej oraz część ul. Sandomierskiej – od ul. Jastkowskiej do miejscowości Wólka Wojnowska.

Podział Gminy Ćmielów na jednostki strukturalne na potrzeby przeprowadzenia diagnozy służącej wyznaczeniu obszaru zdegradowanego i obszaru rewitalizacji przedstawia mapa 2.

¹ Statut przyjęty uchwałą Nr XLI/318/2014 Rady Miejskiej w Ćmielowie z dnia 17 lipca 2014 roku.

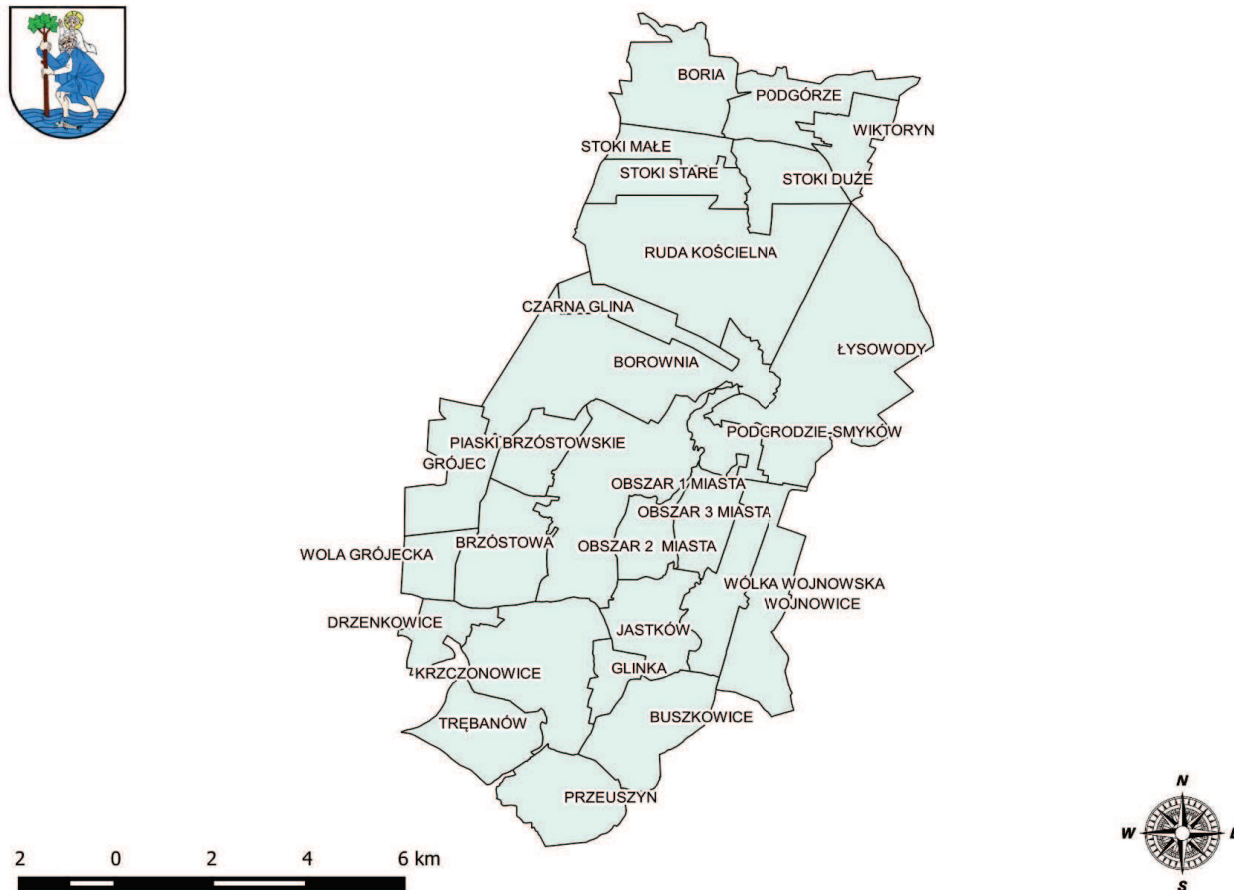
Diagnoza na potrzeby wyznaczenia obszaru zdegradowanego i obszaru rewitalizacji na terenie Gminy Ćmielów

Należy jednak zaznaczyć, że do opracowania map poglądowych obrazujących podział Gminy Ćmielów na jednostki strukturalne, wykorzystano zbiory danych państwowego rejestru granic i powierzchni jednostek podziałów terytorialnych kraju, będących w zasobach Centralnego Ośrodka Dokumentacji Geodezyjnej i Kartograficznej². W tych danych brakuje granic sołectwa Piaski Brzóstowskie, które wchodzi w skład obrębu Brzóstowa. W związku z tym, zgodnie z danymi Urzędu Miasta i Gminy w Ćmielowie zaznaczono przebieg granic ww. sołectwa oraz określonych obszarów miasta na przedstawionych mapach 2–7 i 10–12, 14–18.

² Strona internetowa Centralnego Ośrodka Dokumentacji Geodezyjnej i Kartograficznej codgik.gov.pl/index.php/darmowe-dane/prg.html, inf. z dnia 13.06.2016.

Diagnoza na potrzeby wyznaczenia obszaru zdegradowanego i obszaru rewitalizacji na terenie Gminy Ćmielów

Mapa 2 Podział Gminy Ćmielów na jednostki strukturalne



Źródło: Opracowanie własne



Diagnoza na potrzeby wyznaczenia obszaru zdegradowanego i obszaru rewitalizacji na terenie Gminy Ćmielów

Podstawowe dane dotyczące powierzchni i liczby ludności poszczególnych sołectw oraz obszarów Miasta Ćmielów na koniec 2014 roku zestawione zostały w tabeli 1.

Tabela 1 Zestawienie podstawowych danych dotyczących jednostek strukturalnych Gminy Ćmielów (stan na koniec 2014 roku)

Lp.	Jednostka strukturalna	Powierzchnia (km ²)	Udział w powierzchni ogólnej gminy (%)	Liczba ludności (osoba)	Udział w liczbie mieszkańców gminy ogółem (%)
Sołectwa gminy					
1.	Boria	4,71	3,9	209	2,7
2.	Borownia	9,84	8,2	36	0,5
3.	Buszkowice	6,48	5,4	198	2,6
4.	Brzóstowa	4,29	3,6	672	8,7
5.	Czarna Glina	2,22	1,9	10	0,1
6.	Drzenkowice	1,79	1,5	58	0,8
7.	Glinka	1,28	1,1	27	0,4
8.	Grójec	3,78	3,2	526	6,8
9.	Jastków	3,4	2,8	178	2,3
10.	Krzczonowice	6,82	5,7	220	2,9
11.	Łysowody	13,29	11,1	28	0,4
12.	Piaski Brzostowskie	2,31	1,9	755	9,8
13.	Podgrodzie-Smyków	1,48	1,2	72	0,9
14.	Podgórze	4,27	3,6	172	2,2
15.	Przeuszyn	4,07	3,4	227	2,9
16.	Ruda Kościelna	13,01	10,9	228	3,0
17.	Stoki Duże	3,00	2,5	79	1,0
18.	Stoki Małe	1,75	1,5	64	0,8
19.	Stoki Stare	2,66	2,2	91	1,2
20.	Trębanów	3,62	3,0	54	0,7
21.	Wiktoryn	2,34	2,0	89	1,2
22.	Wola Grójecka	1,75	1,5	118	1,5
23.	Wólka Wojnowska	3,21	2,7	208	2,7
24.	Wojnowice	5,14	4,3	262	3,4
Obszary na terenie miasta					
1.	Obszar I Miasta Ćmielów	8,72	7,3	1533	19,9
2.	Obszar II Miasta Ćmielów	2,14	1,8	876	11,4
3.	Obszar III Miasta Ćmielów	2,45	2,0	721	9,4

Źródło: Opracowanie własne na podstawie danych Urzędu Miasta i Gminy w Ćmielowie

Diagnoza na potrzeby wyznaczenia obszaru zdegradowanego i obszaru rewitalizacji na terenie Gminy Ćmielów

2. Metodologia wyznaczenia obszaru zdegradowanego i obszaru rewitalizacji

Metodologia wyznaczenia obszaru zdegradowanego i obszaru rewitalizacji opiera się na *Wytycznych w zakresie rewitalizacji w programach operacyjnych na lata 2014–2020* zatwierdzonych w dniu 02.08.2016 r. przez Ministra Rozwoju oraz *Ustawie z dnia 9 października o rewitalizacji* (Dz. U. z 2015 r. poz. 1777, z późn. zm.).

Zgodnie z art. 2 ust. 1 ww. ustawy *rewitalizacja* to „kompleksowy proces wyprowadzania ze stanu kryzysowego obszarów zdegradowanych”, dlatego przy wyznaczaniu zasięgu obszaru zdegradowanego wzięto pod uwagę zestaw kryteriów zawarty w art. 9 ust. 1 ustawy i w ww. Wytycznych, który wskazuje na istnienie stanu kryzysowego na danym terenie.

Stan kryzysowy zdefiniowany został jako „stan spowodowany koncentracją negatywnych zjawisk społecznych (w szczególności bezrobocia, ubóstwa, przestępczości, niskiego poziomu edukacji lub kapitału społecznego, niewystarczającego poziomu uczestnictwa w życiu publicznym i kulturalnym), współwystępujących z negatywnymi zjawiskami w co najmniej jednej z następujących sfer:

- 1) *gospodarczej* – w szczególności niskiego stopnia przedsiębiorczości, słabej kondycji lokalnych przedsiębiorstw;
- 2) *środowiskowej* – w szczególności w zakresie przekroczenia standardów jakości środowiska, obecności odpadów stwarzających zagrożenie dla życia, zdrowia ludzi bądź stanu środowiska;
- 3) *przestrzenno-funkcjonalnej* – w szczególności niewystarczającego wyposażenia w infrastrukturę techniczną i społeczną, braku dostępu do podstawowych usług lub ich niskiej jakości, niedostosowania rozwiązań urbanistycznych do zmieniających się funkcji obszaru, niskiego poziomu obsługi komunikacyjnej, deficytu lub niskiej jakości terenów publicznych;
- 4) *technicznej* – w szczególności degradacji stanu technicznego obiektów budowlanych, w tym o przeznaczeniu mieszkaniowym oraz braku funkcjonowania rozwiązań technicznych umożliwiających efektywne korzystanie z obiektów budowlanych, w szczególności w zakresie energooszczędności i ochrony środowiska.

Skalę negatywnych zjawisk odzwierciedlają mierniki rozwoju opisujące powyższe sfery, które wskazują na niski poziom rozwoju lub dokumentują silną dynamikę spadku poziomu rozwoju, w odniesieniu do wartości dla całej gminy³.

³ *Wytyczne w zakresie rewitalizacji w programach operacyjnych na lata 2014–2020*, Minister Rozwoju, 02.08.2016, s. 6–7.

Diagnoza na potrzeby wyznaczenia obszaru zdegradowanego i obszaru rewitalizacji na terenie Gminy Ćmielów

W związku z powyższym, w celu wyznaczenia obszaru zdegradowanego Gmina Ćmielów podzielona została na *jednostki strukturalne (referencyjne)*, w sposób odpowiadający istniejącym powiązaniom funkcjonalnym. W procesie diagnostycznym na terenie wiejskim gminy przyjęto podział na sołectwa, natomiast na terenie Miasta Ćmielów przyjęto podział na 3 obszary. Analiza danych ilościowych w ustalonych jednostkach strukturalnych pozwoliła na stosunkowo łatwe zidentyfikowanie lokalizacji problemów i wyznaczenie granic obszaru zdegradowanego.

Zgodnie z ww. Wytycznymi w przeprowadzonej diagnozie na potrzeby wyznaczenia obszaru zdegradowanego dokonano analizy porównawczej jednostek referencyjnych, opartej na zestawie wskaźników cząstkowych oraz syntetycznych wskaźników degradacji we wszystkich sferach pozwalających na obiektywne określenie stopnia zróżnicowania zjawisk kryzysowych i potencjałów lokalnych na terenie gminy. Syntetyczne wskaźniki koncentracji zjawisk kryzysowych w poszczególnych sferach przedstawione zostały na mapach poglądowych Gminy Ćmielów z podziałem na jednostki strukturalne. Jako główne kryteria delimitacji obszaru zdegradowanego przyjęto wskaźniki przedstawione w tabeli 2.

Tabela 2 Wskaźniki obrazujące sytuację na terenie Gminy Ćmielów w sferach: społecznej, gospodarczej, środowiskowej, przestrzenno-funkcjonalnej i technicznej

Sfera	Cechy szczegółowe sfery	Lp.	Nazwa wskaźnika	Jedn. miary	Źródło danych
SPOŁECZNA	Trendy demograficzne	1.	Udział ludności w wieku przedprodukcyjnym w % ludności ogółem	%	Urząd Miasta i Gminy w Ćmielowie
		2.	Udział ludności w wieku produkcyjnym w % ludności ogółem	%	
		3.	Udział ludności w wieku poprodukcyjnym w % ludności ogółem	%	
		4.	Liczba ludności w wieku nieprodukcyjnym na 100 osób w wieku produkcyjnym (wskaźnik obciążenia demograficznego)	szt.	
	Sytuacja na rynku pracy/ bezrobocie	5.	Udział bezrobotnych zarejestrowanych w ludności w wieku produkcyjnym	%	Powiatowy Urząd Pracy w Ostrowcu Świętokrzyskim
		6.	Udział osób bezrobotnych zarejestrowanych pozostających bez pracy dłużej niż 12 miesięcy w % bezrobotnych ogółem	%	
	Pomoc społeczna	7.	Udział osób w gospodarstwach domowych korzystających ze środowiskowej pomocy społecznej w % ludności ogółem	%	Ośrodek Pomocy Społecznej w Ćmielowie
		8.	Udział dzieci do lat 17, na które rodzice otrzymują zasiłek rodzinny w ogólnej liczbie dzieci w tym wieku	%	
	Skala problemów społecznych	9.	Liczba osób, którym przyznano świadczenie z pomocy społecznej z powodu ubóstwa na 1 000 mieszkańców	szt.	

11

Diagnoza na potrzeby wyznaczenia obszaru zdegradowanego i obszaru rewitalizacji na terenie Gminy Ćmielów

		10.	Liczba osób, którym przyznano świadczenie z pomocy społecznej z powodu bezrobocia na 1 000 mieszkańców	szt.		
		11.	Liczba osób, którym przyznano świadczenie z pomocy społecznej z powodu bezradności w sprawach opiekuńczo-wychowawczych i prowadzenia gospodarstwa domowego na 1 000 mieszkańców	szt.		
		12.	Liczba osób, którym przyznano świadczenie z pomocy społecznej z powodu alkoholizmu na 1 000 mieszkańców	szt.		
		13.	Liczba osób, którym przyznano świadczenie z pomocy społecznej z powodu przemocy w rodzinie na 1 000 mieszkańców	szt.		
		14.	Liczba osób, którym przyznano świadczenie z pomocy społecznej z powodu długotrwałej lub ciężkiej choroby na 1 000 mieszkańców	szt.		
		15.	Liczba osób, którym przyznano świadczenie z pomocy społecznej z powodu niepełnosprawności na 1 000 mieszkańców	szt.		
		Poziom edukacji i wychowania przedszkolnego	16.	Średnie % wyniki ze sprawdzianu w 6 klasie szkoły podstawowej (<i>dane dla gminy</i>)		%
	17.		Średnie % wyniki z egzaminów gimnazjalnych (<i>dane dla gminy</i>)	%		
	18.		Odsetek dzieci w wieku 3–5 lat objętych wychowaniem przedszkolnym (<i>dane dla gminy</i>)	%	Główny Urząd Statystyczny (BDL)	
	Stan bezpieczeństwa i porządku publicznego	19.	Liczba przestępstw stwierdzonych przez Policję na 1 000 mieszkańców	szt.	Komenda Wojewódzka Policji w Kielcach	
		20.	Wskaźnik wykrywalności przestępstw stwierdzonych przez Policję	%		
	Udział w życiu publicznym	21.	Frekwencja w wyborach władz samorządowych w 2014 roku	%	Urząd Miasta i Gminy w Ćmielowie	
	Aktywność społeczna/kulturalna mieszkańców	22.	Liczba fundacji, stowarzyszeń i organizacji społecznych w przeliczeniu na 10 tys. mieszkańców (<i>dane dla gminy</i>)	szt.	Główny Urząd Statystyczny (BDL)	
	GOSPODARCZA	Przedsiębiorczość mieszkańców	23.	Liczba zarejestrowanych działalności gospodarczych osób fizycznych w przeliczeniu na 1 000 mieszkańców w wieku produkcyjnym	szt.	Urząd Statystyczny w Kielcach
		Sytuacja gospodarcza	24.	Liczba podmiotów wpisanych do rejestru REGON na 10 tys. mieszkańców (<i>dane dla gminy</i>)	szt.	Główny Urząd Statystyczny (BDL)
25.			Liczba jednostek nowo zarejestrowanych w rejestrze REGON na 10 tys. mieszkańców (<i>dane dla gminy</i>)	szt.		
PRZESTRZENNO-FUNKCJONALNA	Wyposażenie w infrastrukturę społeczną	26.	Powierzchnia terenów zagospodarowanych pod działalność sportową, rekreacyjną, kulturową i turystyczną przypadająca na 1 000 mieszkańców	km ²	Urząd Miasta i Gminy w Ćmielowie	
	Poziom obsługi komunikacyjnej	27.	Udział budynków mieszkalnych mających bezpośredni dostęp do dróg asfaltowych w liczbie budynków ogółem	%		

Diagnoza na potrzeby wyznaczenia obszaru zdegradowanego i obszaru rewitalizacji na terenie Gminy Ćmielów

TECHNICZNA	Mieszkalnictwo	28.	Budynki mieszkalne nowe oddane do użytkowania w przeliczeniu na 10 tys. mieszkańców	szt.	
	Wyposażenie w infrastrukturę techniczną	29.	Udział budynków mieszkalnych podłączonych do sieci wodociągowej w stosunku do ogółu budynków mieszkalnych	%	
		30.	Udział budynków mieszkalnych podłączonych do sieci kanalizacyjnej w stosunku do ogółu budynków mieszkalnych	%	
ŚRODOWISKOWA	Zieleń urządzona	31.	Udział terenów zieleni urządzonej w ogólnej powierzchni terenu	%	
	Odpady niebezpieczne	32.	Udział azbestu pozostałego do unieszkodliwienia w zinwentaryzowanym azbeście ogółem	%	
	Formy ochrony przyrody	33.	Położenie na obszarach objętych formami ochrony przyrody (dotyczy wyłącznie form: obszar Natura 2000, rezerwat przyrody, park krajobrazowy)	TAK/ NIE	Generalna Dyrekcja Ochrony Środowiska
	Tereny zalewowe	34.	Położenie na terenach zagrożonych wystąpieniem powodzi	TAK/ NIE	Krajowy Zarząd Gospodarki Wodnej

Źródło: Opracowanie własne

Proces diagnostyczny został przeprowadzony we współpracy pracowników Urzędu Miasta i Gminy w Ćmielowie oraz jednostek organizacyjnych gminy wraz z zespołem zewnętrznych ekspertów. W procesie delimitacji obszaru zdegradowanego wykorzystano różnorodne źródła informacji, dzięki czemu zastosowane podejście ma charakter kompleksowy i łączy wykorzystanie metod ilościowych z jakościowymi. Dla przyjętych jednostek referencyjnych pozyskano dane statystyczne gromadzone w zasobach Urzędu Miasta i Gminy w Ćmielowie, Ośrodka Pomocy Społecznej w Ćmielowie oraz instytucji zewnętrznych, m.in.: Powiatowego Urzędu Pracy w Ostrowcu Świętokrzyskim, Komendy Wojewódzkiej Policji w Kielcach oraz Urzędu Statystycznego w Kielcach, a także ogólnodostępnych danych z Banku Danych Lokalnych Głównego Urzędu Statystycznego i Okręgowej Komisji Egzaminacyjnej w Łodzi. Część pozyskanych danych została wykorzystana do porównawczej analizy ilościowej wskaźników ze średnią wartością dla całej gminy, a część posłużyła do dokonania analizy jakościowej charakteryzującej ważne dla rewitalizacji deficyty i problemy obszarów oraz lokalne potencjały.

Delimitacja obszaru rewitalizacji dokonana została przy uwzględnieniu zapisów art. 10 ustawy o rewitalizacji, który stanowi, że jest to „obszar obejmujący całość lub część obszaru zdegradowanego, cechujący się szczególną koncentracją negatywnych zjawisk, o których mowa w art. 9 ust. 1, na którym z uwagi na istotne znaczenie dla rozwoju lokalnego gmina zamierza prowadzić rewitalizację”.

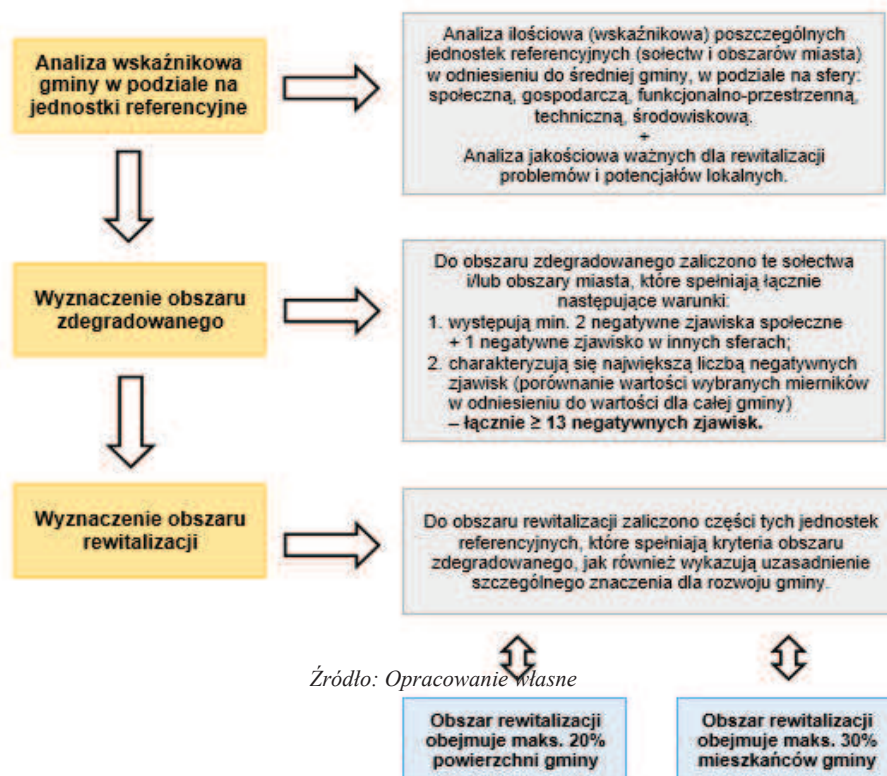
13

Diagnoza na potrzeby wyznaczenia obszaru zdegradowanego i obszaru rewitalizacji na terenie Gminy Ćmielów

Zgodnie z powyższym, wyznaczenie granic obszaru rewitalizacji nastąpiło w oparciu o dwie przesłanki. Pierwszą z nich było stwierdzenie, że na wybranym obszarze uznanym wcześniej jako zdegradowany istnieje szczególna koncentracja negatywnych zjawisk. Drugą z przesłanek było uznanie, że wybrany obszar ma istotne znaczenie dla rozwoju gminy. Takie uzasadnienie obejmuje przedstawienie możliwych do wykorzystania w procesie rewitalizacji lokalnych potencjałów, a także nawiązanie do gminnych dokumentów strategicznych i planistycznych, w których wybrany obszar będzie ujęty jako ośrodek koncentracji aktywności społeczno-gospodarczej w gminie.

Metodologia wyznaczenia obszaru zdegradowanego, a następnie obszaru rewitalizacji w Gminie Ćmielów przedstawiona została na schemacie 1.

Schemat 1 Wyznaczenie obszaru zdegradowanego i obszaru rewitalizacji na terenie Gminy Ćmielów



Diagnoza na potrzeby wyznaczenia obszaru zdegradowanego i obszaru rewitalizacji na terenie Gminy Ćmielów

3. Delimitacja obszaru zdegradowanego – analiza wskaźników

3.1. Sfera społeczna

Sfera społeczna jest najważniejszym elementem procesu diagnostycznego na potrzeby wyznaczenia obszaru zdegradowanego i obszaru rewitalizacji, ponieważ celem planowanych działań jest poprawa warunków i jakości życia społeczności lokalnej. Zgodnie z art. 9 ust. 1 ustawy o rewitalizacji, o stanie kryzysowym na danym obszarze gminy świadczy „koncentracja negatywnych zjawisk społecznych w szczególności bezrobocia, ubóstwa, przestępczości, niskiego poziomu edukacji lub kapitału społecznego, a także niewystarczającego poziomu uczestnictwa w życiu publicznym i kulturalnym”.

W związku z tym, wykonana została porównawcza analiza ilościowa danych statystycznych w zakresie: trendów demograficznych, sytuacji na rynku pracy/bezrobocia, opieki społecznej, skali problemów społecznych, poziomu edukacji i wychowania przedszkolnego, stanu bezpieczeństwa i porządku publicznego, udziału w życiu publicznym oraz aktywności społecznej i kulturalnej mieszkańców.

Przyjęto metodę naturalnego podziału (tzw. „Jenks”), która opiera się o algorytmy takiego rozmieszczenia wartości zbioru danych w klasach, aby w każdej z klas zminimalizować średnią dewiację zbioru w grupie, maksymalizując w stosunku do innych grup. Innymi słowy, metoda ta dąży do zredukowania wariancji wewnątrz klasy, na rzecz maksymalizowania wariancji pomiędzy klasami. Zjawiska kryzysowe w sferze społecznej zostały przedstawione w poszczególnych grupach: bardzo wysokie natężenie problemów (9–13), wysokie natężenie problemów (7–8), średnie natężenie problemów (4–6), niskie natężenie problemów (1–3).

Z uwagi na trudności w pozyskaniu danych zagregowanych do poziomu sołectw gminy i obszarów na terenie miasta, część wskaźników charakteryzujących sferę społeczną podana została wyłącznie jako średnia dla całej gminy. Została ona porównana do średniej dla powiatu ostrowieckiego, województwa świętokrzyskiego i Polski, aby zobrazować sytuację społeczną na terenie gminy. W związku z tym nastąpiła również konieczność wyłączenia tych wskaźników z analizy ilościowej problemów.

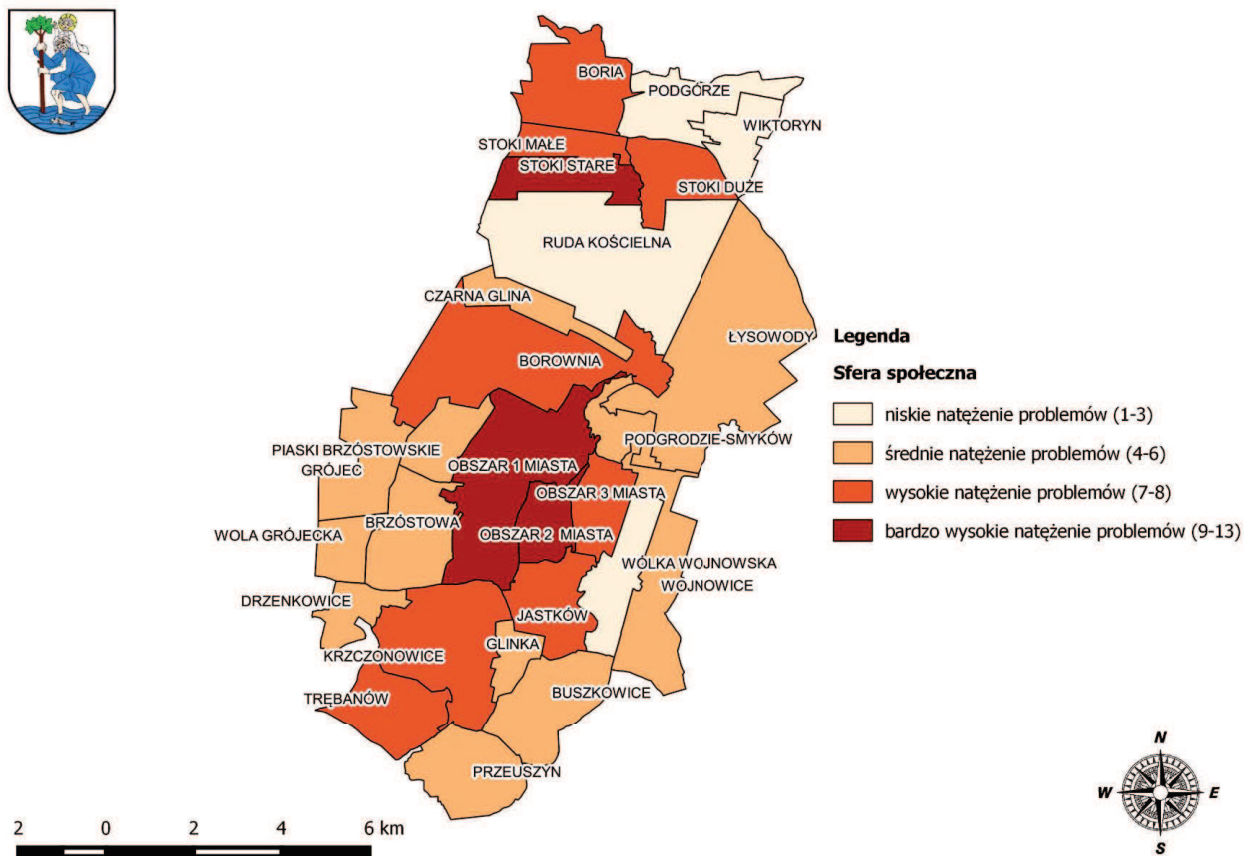
Diagnoza na potrzeby wyznaczenia obszaru zdegradowanego i obszaru rewitalizacji na terenie Gminy Ćmielów

Po przeanalizowaniu zgromadzonych danych, które przedstawione są w Załączniku 1. *Matryca ze wskaźnikami przedstawiającymi stan kryzysowy na terenie poszczególnych jednostek referencyjnych w Gminie Ćmielów* można stwierdzić, że największe natężenie problemów zidentyfikowanych w sferze społecznej występuje w sołectwach: Stoki Stare (13) oraz w obszarze II (11) i obszarze I (10) Miasta Ćmielów.

Poglądową koncentrację negatywnych zjawisk społecznych w poszczególnych jednostkach referencyjnych przedstawiono na mapie 3.

Diagnoza na potrzeby wyznaczenia obszaru zdegradowanego i obszaru rewitalizacji na terenie Gminy Ćmielów

Mapa 3 Koncentracja negatywnych zjawisk w sferze społecznej w poszczególnych jednostkach referencyjnych na terenie Gminy Ćmielów



Źródło: Opracowanie własne na podstawie danych Urzędu Miasta i Gminy w Ćmielowie, Ośrodka Pomocy Społecznej w Ćmielowie, Powiatowego Urzędu Pracy w Ostrowcu Świętokrzyskim, Komendy Wojewódzkiej Policji w Kielcach



Diagnoza na potrzeby wyznaczenia obszaru zdegradowanego i obszaru rewitalizacji na terenie Gminy Ćmielów

3.2. Sfera gospodarcza

Na podstawie art. 9 ust. 1 pkt. 1 ustawy o rewitalizacji, obszar gminy może znajdować się w stanie kryzysowym z uwagi na koncentrację negatywnych zjawisk w sferze gospodarczej, w szczególności takich jak: „niski stopień przedsiębiorczości czy słaba kondycja lokalnych przedsiębiorstw”.

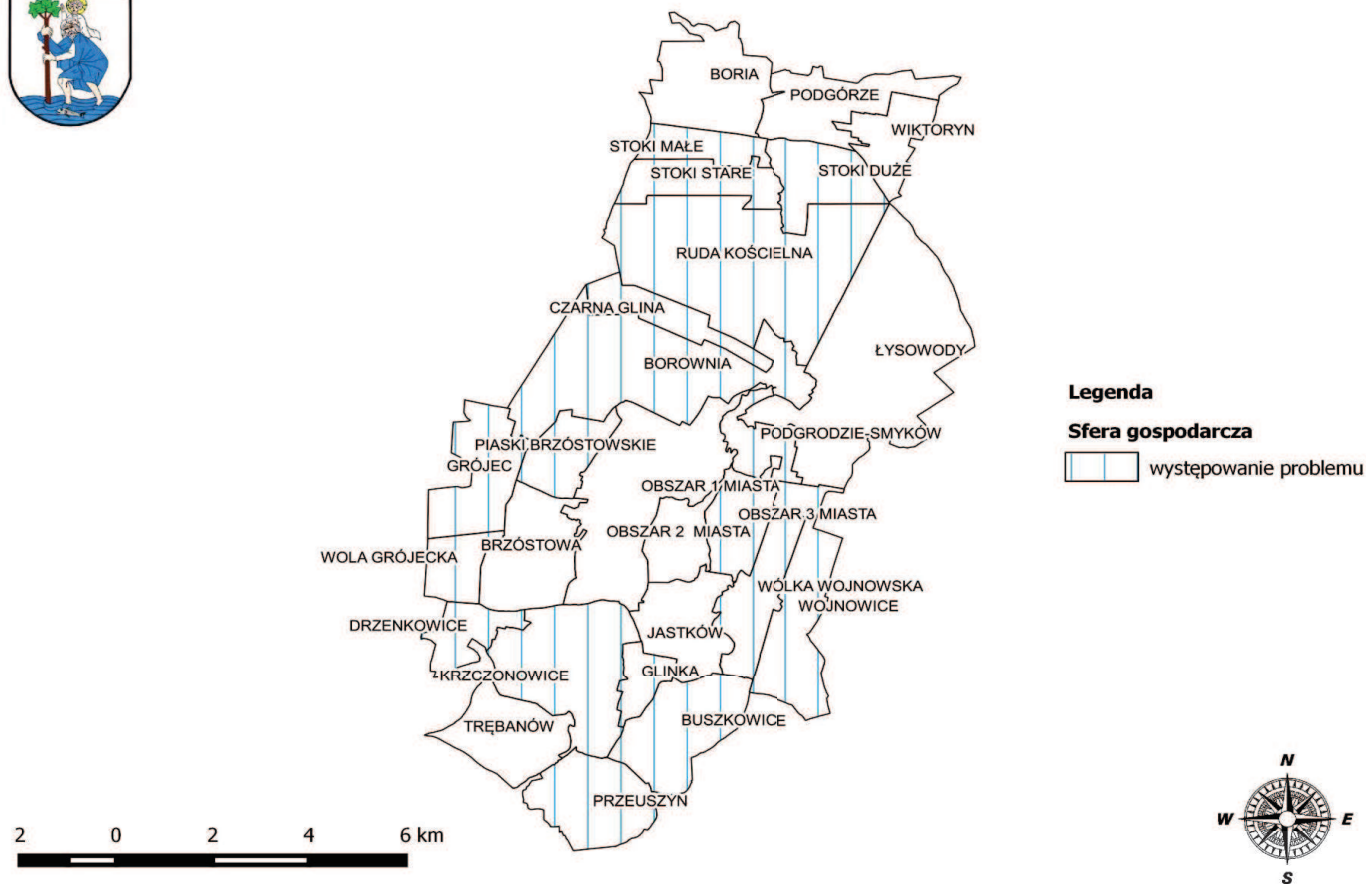
Sytuację w zakresie przedsiębiorczości mieszkańców na terenie Gminy Ćmielów zobrazowano przy pomocy wskaźnika „liczba zarejestrowanych działalności gospodarczych osób fizycznych w przeliczeniu na 1 000 mieszkańców w wieku produkcyjnym”. Z danych przedstawionych w Załączniku 1. *Matryca ze wskaźnikami przedstawiającymi stan kryzysowy na terenie poszczególnych jednostek referencyjnych w Gminie Ćmielów* wynika, że obszary, które charakteryzują się niższą średnią wartością ww. wskaźnika w porównaniu do średniej dla całej gminy – to większość sołectw gminy, z wyłączeniem następujących: Boria, Brzóstowa, Jastków, Łysowody, Podgórze, Trębanów, Wiktoryn. Ponadto nie zalicza się do obszarów problemowych w tym zakresie obszarów I i II na terenie Miasta Ćmielów, ponieważ charakteryzują się one wyższą w odniesieniu do średniej w gminie „liczbą zarejestrowanych działalności gospodarczych osób fizycznych w przeliczeniu na 1 000 mieszkańców w wieku produkcyjnym”, co jest to uzasadnione, ponieważ Ćmielów stanowi centrum aktywności gospodarczej związanej z oddziaływaniem miasta jako głównego ośrodka zaspokajającego potrzeby mieszkańców gminy.

Z uwagi na brak możliwości pozyskania danych zagregowanych do poziomu sołectw gminy i obszarów na terenie miasta, pozostałe dwa wskaźniki, tj. „liczba podmiotów wpisanych do rejestru REGON na 10 tys. mieszkańców” oraz „liczba jednostek nowo zarejestrowanych w rejestrze REGON na 10 tys. mieszkańców” podane zostały wyłącznie jako średnia dla całej gminy. Została ona porównana do średniej dla powiatu ostrowieckiego, województwa świętokrzyskiego i Polski, aby zobrazować sytuację gospodarczą na terenie gminy. W związku z tym, zaistniała również konieczność wyłączenia ww. wskaźników z analizy porównawczej.

Koncentrację stanu kryzysowego w sferze gospodarczej w podziale na poszczególne jednostki referencyjne Gminy Ćmielów przedstawia mapa 4.

Diagnoza na potrzeby wyznaczenia obszaru zdegradowanego i obszaru rewitalizacji na terenie Gminy Ćmielów

Mapa 4 Koncentracja negatywnych zjawisk w sferze gospodarczej w poszczególnych jednostkach referencyjnych na terenie Gminy Ćmielów



Źródło: Opracowanie własne na podstawie danych Urzędu Statystycznego w Kielcach



Diagnoza na potrzeby wyznaczenia obszaru zdegradowanego i obszaru rewitalizacji na terenie Gminy Ćmielów

3.3. Sfera przestrzenno-funkcjonalna

Według zapisów art. 9 ust. 1 pkt. 3 ustawy o rewitalizacji, obszar gminy znajduje się w stanie kryzysowym z powodu koncentracji negatywnych zjawisk przestrzenno-funkcjonalnych, a w szczególności „niewystarczającego wyposażenia w infrastrukturę techniczną i społeczną lub jej złego stanu technicznego, braku dostępu do podstawowych usług lub ich niskiej jakości, niedostosowania rozwiązań urbanistycznych do zmieniających się funkcji obszaru, niskiego poziomu obsługi komunikacyjnej, niedoboru lub niskiej jakości terenów publicznych”.

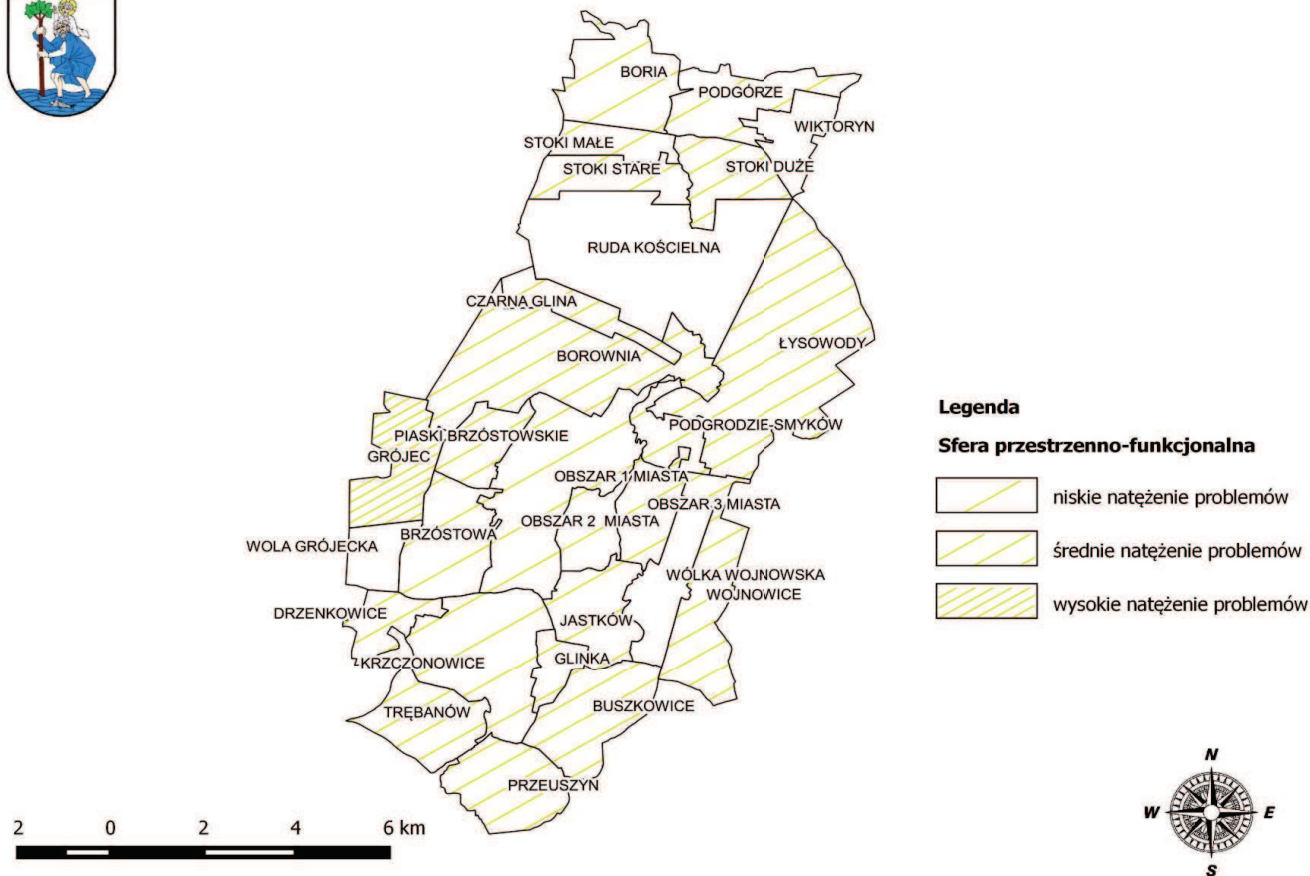
W związku z powyższym, dokonano diagnozy ww. problemów za pomocą porównania wartości wybranych wskaźników charakteryzujących sferę przestrzenno-funkcjonalną ze średnią wartością dla całej Gminy Ćmielów. Do analizy przyjęto następujące wskaźniki: „powierzchnia terenów zagospodarowanych pod działalność sportową, rekreacyjną, kulturową i turystyczną przypadająca na 1 000 mieszkańców” oraz „udział budynków mieszkalnych mających bezpośredni dostęp do dróg asfaltowych w liczbie budynków ogółem”.

Na podstawie zebranych danych, w podziale na przyjęte jednostki referencyjne Gminy Ćmielów, zawartych w Załączniku 1. *Matryca ze wskaźnikami przedstawiającymi stan kryzysowy na terenie poszczególnych jednostek referencyjnych w Gminie Ćmielów* można stwierdzić, że koncentracją ww. problemów w sferze przestrzenno-funkcjonalnej charakteryzuje się większa część obszaru gminy (oprócz sołectw: Ruda Kościelna, Wiktoryn, Wola Grójecka, Wólka Wojnowska oraz Podgórze).

Rozkład koncentracji stanu kryzysowego w sferze przestrzenno-funkcjonalnej w podziale na poszczególne jednostki referencyjne Gminy Ćmielów przedstawia mapa 5.

Diagnoza na potrzeby wyznaczenia obszaru zdegradowanego i obszaru rewitalizacji na terenie Gminy Ćmielów

Mapa 5 Koncentracja negatywnych zjawisk w sferze przestrzenno-funkcjonalnej w poszczególnych jednostkach referencyjnych na terenie Gminy Ćmielów



Źródło: Opracowanie własne na podstawie danych Urzędu Miasta i Gminy w Ćmielowie



Diagnoza na potrzeby wyznaczenia obszaru zdegradowanego i obszaru rewitalizacji na terenie Gminy Ćmielów

3.4. Sfera techniczna

Infrastruktura techniczna gminy oraz zasoby i warunki mieszkaniowe determinują w znacznym stopniu jakość życia mieszkającej na danym terenie ludności. Wyposażenie w infrastrukturę techniczną w sensie jej struktury, lokalizacji, jakości i dostępności ma znaczny wpływ na rozwój jednostki samorządu oraz stanowi jeden z podstawowych czynników kształtujących jej atrakcyjność i konkurencyjność. Przesądza również o kosztach inwestycyjnych rewitalizacji danego obszaru. Im wyższy jest stopień rozwoju infrastruktury technicznej, tym lepsze są warunki do przeprowadzenia zaplanowanych w jej zakresie zadań.

Zgodnie z art. 9 ust. 1 pkt. 4 o stanie kryzysowym na obszarze gminy świadczą również wskaźniki charakteryzujące sferę techniczną, a są to w szczególności „degradacja stanu technicznego obiektów budowlanych, w tym o przeznaczeniu mieszkaniowym oraz niefunkcjonowanie rozwiązań technicznych umożliwiających efektywne korzystanie z obiektów budowlanych, w szczególności w zakresie energooszczędności i ochrony środowiska”.

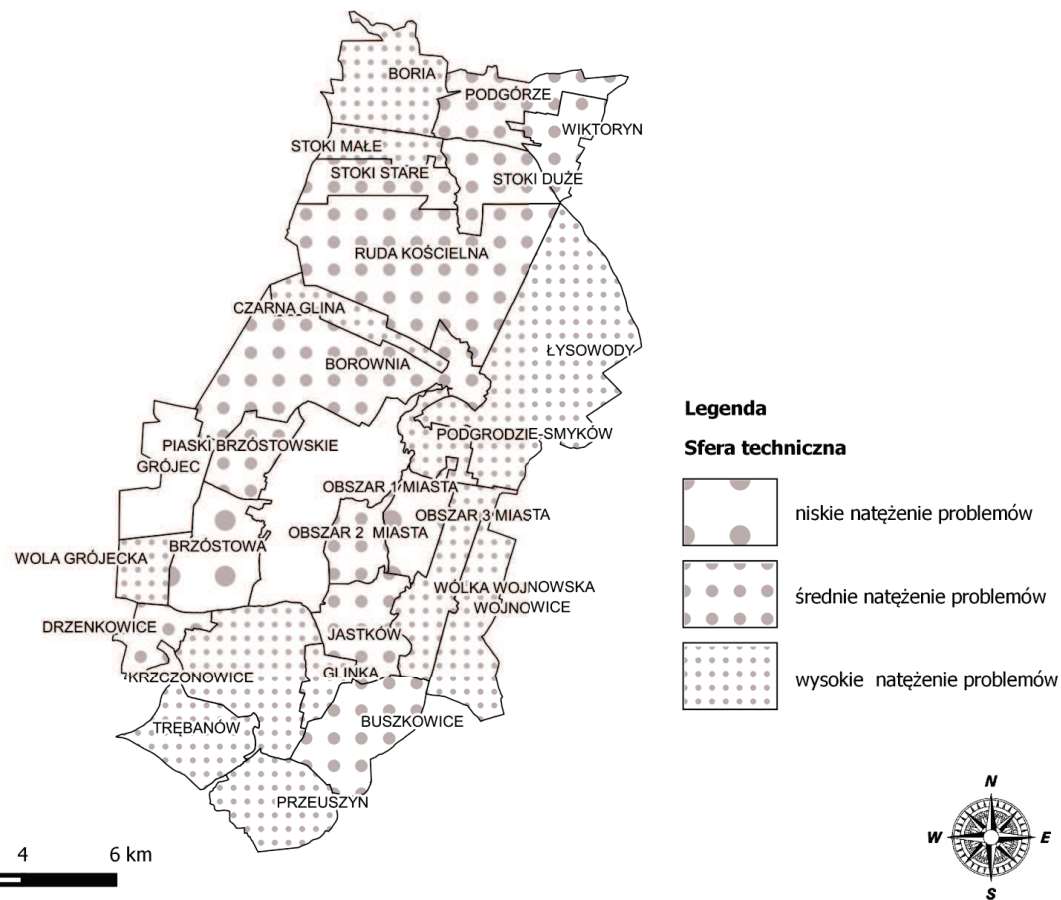
Do zdiagnozowania występujących problemów w ww. sferze wybrano następujące wskaźniki: „budynki mieszkalne nowe oddane do użytkowania w przeliczeniu na 10 tys. mieszkańców”, „udział budynków mieszkalnych podłączonych do sieci wodociągowej w stosunku do ogółu budynków mieszkalnych”, „udział budynków mieszkalnych podłączonych do sieci kanalizacyjnej w stosunku do ogółu budynków mieszkalnych”, których wartości w poszczególnych jednostkach referencyjnych porównano do średniej dla całej gminy.

Biorąc pod uwagę dane zawarte w Załączniku 1. *Matryca ze wskaźnikami przedstawiającymi stan kryzysowy na terenie poszczególnych jednostek referencyjnych w Gminie Ćmielów*, należy wskazać, że największa koncentracja problemów w sferze technicznej występuje na terenie sołectw: Boria, Czarna Glina, Glinka, Krzczonowice, Łysowody, Podgrodzie-Smyków, Przeszryn, Stoki Małe, Trębanów, Wola Grójecka, Wólka Wojnowska, Wojnowice.

Rozmieszczenie natężenia problemów w sferze technicznej w podziale na poszczególne jednostki referencyjne Gminy Ćmielów przedstawiono na mapie 6.

Diagnoza na potrzeby wyznaczenia obszaru zdegradowanego i obszaru rewitalizacji na terenie Gminy Ćmielów

Mapa 6 Koncentracja negatywnych zjawisk w sferze technicznej w poszczególnych jednostkach referencyjnych na terenie Gminy Ćmielów



Źródło: Opracowanie własne na podstawie danych Urzędu Miasta i Gminy w Ćmielowie



Diagnoza na potrzeby wyznaczenia obszaru zdegradowanego i obszaru rewitalizacji na terenie Gminy Ćmielów

3.5. Sfera środowiskowa

Zgodnie z art. 9 ust. 1 pkt. 3 obszar gminy znajduje się w stanie kryzysowym z powodu koncentracji negatywnych zjawisk środowiskowych, a w szczególności „przekroczenia standardów jakości środowiska, obecności odpadów stwarzających zagrożenie dla życia, zdrowia ludzi lub stanu środowiska”.

Sytuację w zakresie stanu środowiska zdiagnozowano na podstawie wskaźników „udział terenów zieleni urządzonej w ogólnej powierzchni terenu”, „udział azbestu pozostałego do unieszkodliwienia w zinwentaryzowanym azbeście ogółem” oraz „położenie na terenach zagrożonych wystąpieniem powodzi”.

Z uwagi na brak danych zagregowanych do poziomu sołectw i/lub obszarów miasta diagnoza w zakresie przekroczenia standardów jakości powietrza na terenie Gminy Ćmielów przeprowadzona została na podstawie raportu *Ocena jakości powietrza w województwie świętokrzyskim w roku 2014⁴* sporządzonego przez Wojewódzki Inspektorat Ochrony Środowiska w Kielcach. Klasyfikacji podlegały dwie strefy – Miasto Kielce oraz strefa świętokrzyska. Gmina Ćmielów leży w obszarze rozległej powierzchniowo strefy świętokrzyskiej (PL2602) o powierzchni 11 601 km², do której należą wszystkie powiaty województwa świętokrzyskiego z wyłączeniem Miasta Kielce. Analizując wyniki oceny rocznej na terenie strefy świętokrzyskiej należy zauważyć, że nie dotrzymano:

- poziomu dopuszczalnego dla stężeń 24-godzinnych pyłu PM10;
- poziomu dopuszczalnego pyłu PM2,5 dla fazy II;
- poziomu docelowego B(a)P;
- poziomu celu długoterminowego dla ozonu.

Na obszarze województwa świętokrzyskiego wyznaczono obszary potencjalnych przekroczeń wartości dopuszczalnych ww. zanieczyszczeń. Na mapie 8 przedstawiony został potencjalny obszar przekroczeń poziomu docelowego B(a)P, który obejmował całe województwo świętokrzyskie⁵.

⁴ Strona internetowa Wojewódzkiego Inspektoratu Ochrony Środowiska w Kielcach, kielce.pios.gov.pl/raporty,raporty.htm, inf. z dnia 17.06.2016.

⁵ Strona internetowa Wojewódzkiego Inspektoratu Ochrony Środowiska w Kielcach, kielce.pios.gov.pl, inf. z dnia 17.06.2016.

Diagnoza na potrzeby wyznaczenia obszaru zdegradowanego i obszaru rewitalizacji na terenie Gminy Ćmielów

Mapa 7 Obszar przekroczenia poziomu docelowego benzo(a)pirenu ($1\text{ng}/\text{m}^3$) w województwie świętokrzyskim w 2014 roku



Źródło: Opracowanie własne na podstawie: *Roczna ocena jakości powietrza w województwie świętokrzyskim w roku 2014*, Wojewódzki Inspektorat Ochrony Środowiska w Kielcach, Kielce 2015, s. 31

Zidentyfikowanym problemem w sferze środowiskowej na terenie obszaru I Miasta Ćmielowa, wpływającym na stan jakości powietrza atmosferycznego jest opalanie kotłowni domowych paliwem niskiej jakości oraz o niskich parametrach grzewczych, a także odpadami komunalnymi. Efekt ten potęguje użytkowanie przestarzałych i niesprawnych urządzeń grzewczych. Wynika to z braku świadomości społeczeństwa o wpływie spalania paliwa do ogrzewania domów oraz stanie stosowanych w tym celu pieców na jakość wdychanego przez nich powietrza. W efekcie nieefektywnego spalania paliw stosowanych w kotłowniach domowych do atmosfery uwalnianych jest wiele szkodliwych substancji, w tym głównie: pyły zawieszone, dwutlenek siarki, tlenki azotu, metale ciężkie, wielopierścieniowe węglowodory aromatyczne, dioksyny. Ponadto piece w kotłowniach domowych nie są przystosowane do spalania odpadów, gdyż nie posiadają odpowiednich filtrów. W wyniku ich spalania emitowane są trujące i niebezpieczne substancje dla zdrowia i życia człowieka. Należy do nich m.in.: benzopiren, tlenek węgla, dwutlenek siarki, metale ciężkie, kadm, cyjanowodór. Spalanie odpadów, oprócz emisji niebezpiecznych substancji, wiąże się także z ryzykiem zacczadzenia spowodowanego zapchaniem się przewodów kominowych.

25

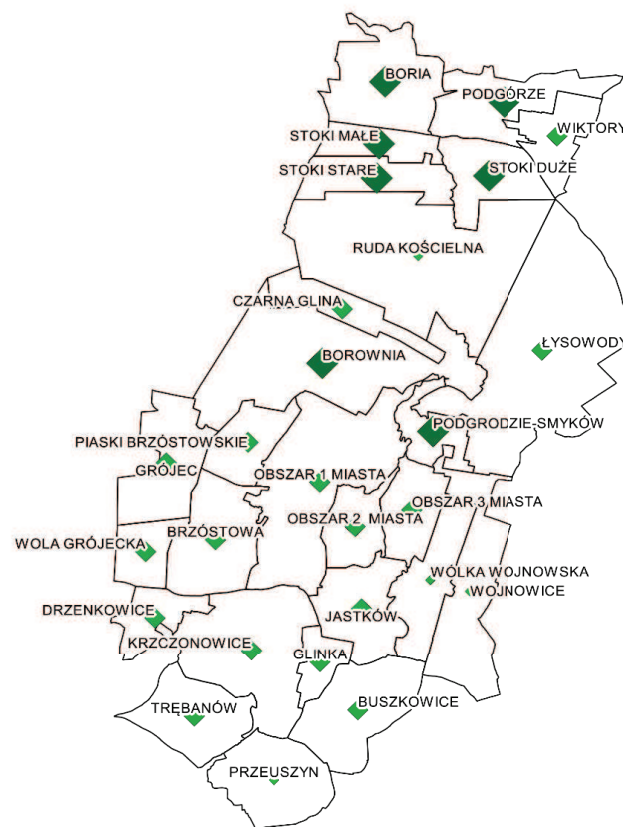
Diagnoza na potrzeby wyznaczenia obszaru zdegradowanego i obszaru rewitalizacji na terenie Gminy Ćmielów

W związku z powyższym, dodatkowo na obszarze I Miasta Ćmielowa został dodany 1 problem w sferze środowiskowej.

Z danych przedstawionych na mapie 9 wynika, że wysokim natężeniem w sferze środowiskowej charakteryzują się sołectwa Boria, Borownia, Podgrodzie-Smyków, Podgórze, Stoki Duże, Stoki Małe i Stoki Stare.




Diagnoza na potrzeby wyznaczenia obszaru zdegradowanego i obszaru rewitalizacji na terenie Gminy Ćmielów

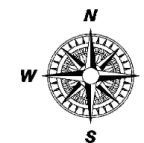
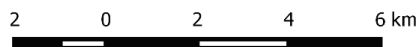
Mapa 8 Koncentracja negatywnych zjawisk w sferze środowiskowej w poszczególnych jednostkach referencyjnych na terenie Gminy Ćmielów



Legenda

Sfera środowiskowa

-  niskie natężenie problemów
-  średnie natężenie problemów
-  wysokie natężenie problemów



Źródło: Opracowanie własne na podstawie danych Urzędu Miasta i Gminy w Ćmielowie



Diagnoza na potrzeby wyznaczenia obszaru zdegradowanego i obszaru rewitalizacji na terenie Gminy Ćmielów

Obszarami chronionymi, które brano pod uwagę przy opracowywaniu diagnozy były parki krajobrazowe, rezerваты przyrody i obszary Natura 2000. Spośród ww. form ochrony przyrody na terenie Ćmielowa znajduje się rezerwat przyrody Krzemionki Opatowskie o powierzchni 378,79 ha, ustanowiony na mocy *Zarządzenia Ministra Ochrony Środowiska, Zasobów Naturalnych i Leśnictwa z dnia 27 czerwca 1995 roku w sprawie uznania za rezerwat przyrody* (M.P. z 1995 r. Nr 33 poz. 396)⁶. Na terenie Gminy Ćmielów ww. rezerwat położony jest na obszarze sołectwa: Ruda Kościelna.

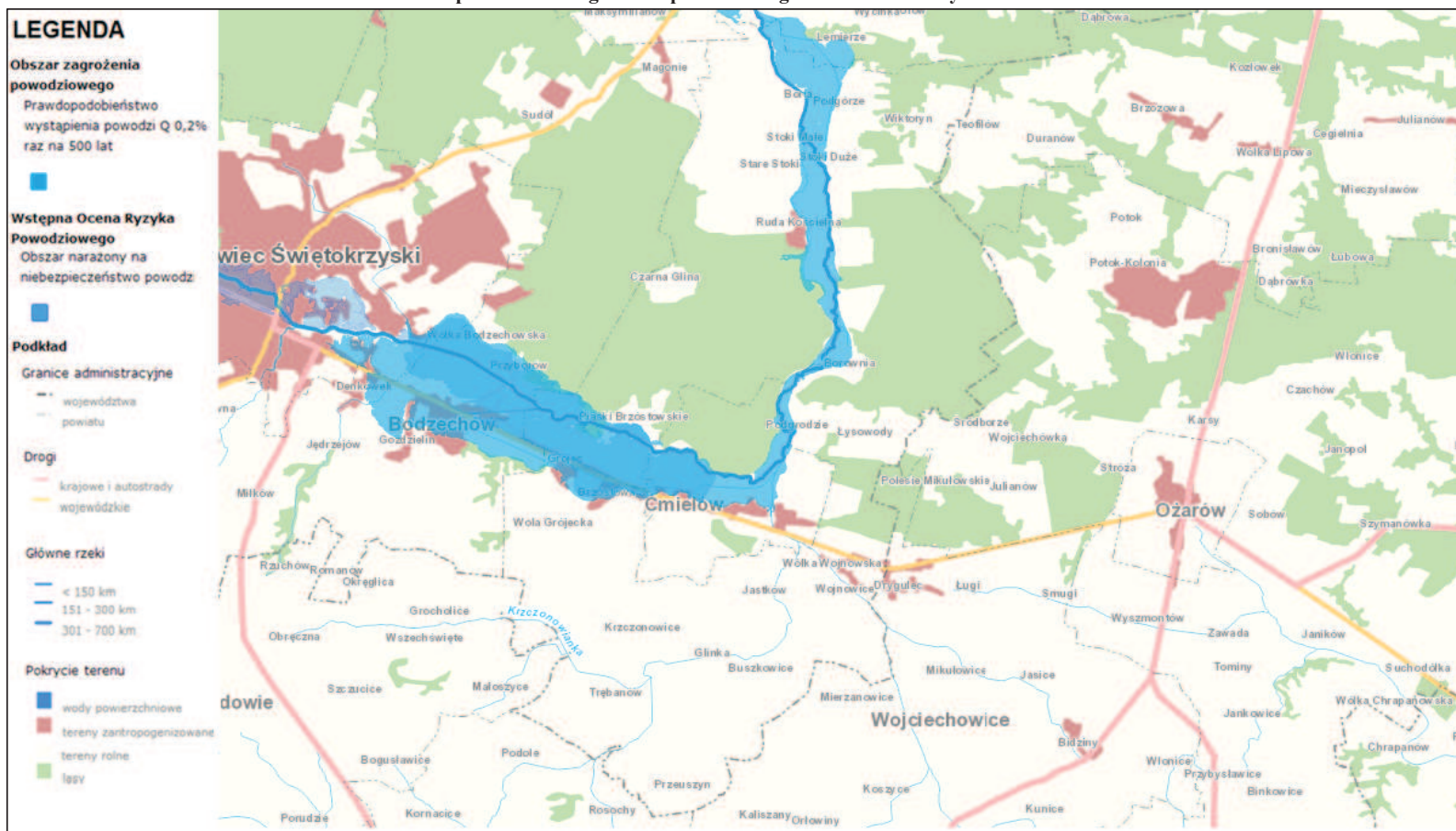
Na terenie sołectw: Boria, Borownia, Czarna Glina, Grójec, Piaski Brzóstowskie, Podgrodzie-Smyków, Podgórze, Ruda Kościelna, Stoki Stare, Stoki Małe, Stoki Duże, Wola Grójecka oraz na terenie Miasta Ćmielów znajduje się obszar Natura 2000 Dolina Kamiennej (PLH260019). Powierzchnia ww. obszaru zgodnie z załącznikiem 1. do *Decyzji Wykonawczej Komisji (UE) 2015/2369 z dnia 26 listopada 2015 roku w sprawie przyjęcia dziewiątego zaktualizowanego wykazu terenów mających znaczenie dla wspólnoty składających się na kontynentalny region biogeograficzny* wynosi 2 586, 45 ha.

Biorąc pod uwagę zagrożenie powodziowe, teren gminy usytuowany jest niekorzystnie. Zagrożenie powodziowe pochodzi ze strony rzeki Kamiennej. Zagrożenie to występuje głównie w okresach letnich wezbrań spowodowanych deszczami frontalnymi lub deszczami nawalnymi. Najczęstszą porą występowania tego rodzaju wezbrań są miesiące czerwiec–wrzesień. Obszar zagrożenia powodziowego przedstawiono na mapie 9.

⁶ Rezerваты przyrody w województwie świętokrzyskim – wykaz z dnia 05.05.2016 r., Regionalna Dyrekcja Ochrony Środowiska w Kielcach, kielce.rdos.gov.pl/formy-ochrony-przyrody, inf. z dnia 17.06.2016.

Diagnoza na potrzeby wyznaczenia obszaru zdegradowanego i obszaru rewitalizacji na terenie Gminy Ćmielów

Mapa 9 Obszar zagrożenia powodziowego na terenie Gminy Ćmielów



Źródło: Hydroportal Krajowego Zarządu Gospodarki Wodnej, kzgw.gov.pl



Diagnoza na potrzeby wyznaczenia obszaru zdegradowanego i obszaru rewitalizacji na terenie Gminy Ćmielów

3.6. Wyniki diagnozy w poszczególnych sferach

W związku z tym, że rewitalizacja ma wymiar terytorialny, ważne są te obszary gminy, na których występuje koncentracja negatywnych zjawisk i lokalnych potencjałów. Efektem przeprowadzonej diagnozy Gminy Ćmielów w sferach: społecznej, gospodarczej, przestrzenno-funkcjonalnej, technicznej i środowiskowej, w podziale na przyjęte jednostki referencyjne jest opracowana mapa poglądowa łącząca dane z różnych dziedzin. W ten sposób została wykonana rzetelna analiza jednoznacznie wskazująca, na których obszarach gminy nakładają się różnego rodzaju problemy.

Ważnym elementem diagnozy jest również określenie lokalnych potencjałów, które można wykorzystać do przezwyciężenia stanu kryzysowego na danym obszarze. Bez takiego podejścia nie ma szans na powodzenie procesu rewitalizacji oraz na trwałą i realną poprawę jakości i warunków życia społeczności lokalnej. Zidentyfikowane potencjały lokalne w podziale na sołectwa gminy i obszary na terenie Miasta Ćmielów przedstawia tabela 3.

Tabela 3 Potencjały lokalne w podziale na jednostki referencyjne na terenie Gminy Ćmielów

Lp.	Nazwa	Zidentyfikowane potencjały lokalne
Teren Miasta Ćmielów		
1.	Obszar I	1. Duża liczba zabytków, zabytkowy układ zabudowy miasta, walory przyrodnicze (obszar Natura 2000). 2. Zakład porcelany. 3. Duża ilość obiektów sportowo-rekreacyjnych. 4. Dogodne położenie komunikacyjne (droga wojewódzka nr 755).
2.	Obszar II	1. Dogodne położenie komunikacyjne (droga wojewódzka nr 755). 2. Atrakcje turystyczne (Żywe Muzeum Porcelany). 3. Aktywność społeczna.
3.	Obszar III	1. Duża ilość terenów pod budownictwo mieszkaniowe. 2. Dobra infrastruktura wodno-kanalizacyjna i drogowa. 3. Dogodne położenie komunikacyjne (droga wojewódzka nr 755).
Tereny wiejskie gminy		
1.	Boria	1. Czyste otoczenie i brak potencjalnych zagrożeń dla środowiska naturalnego. 2. Położenie w granicach obszaru Natura 2000. 3. Duży potencjał ludzki oraz dobra organizacja społeczności lokalnej.
2.	Borownia	1. Położenie w kompleksie leśnym. 2. Położenie w granicach obszaru Natura 2000. 3. Dobra infrastruktura drogowa.
3.	Buszkowice	1. Duży potencjał rolniczy. 2. Dość dobra infrastruktura drogowa, wodociągowa. 3. Aktywność społeczna – Stowarzyszenie OSP.
4.	Brzóstowa	1. Walory krajobrazowe. 2. Dobra infrastruktura szkolna i sportowa. 3. Aktywność społeczna.

30

Diagnoza na potrzeby wyznaczenia obszaru zdegradowanego i obszaru rewitalizacji na terenie Gminy Ćmielów

5.	Czarna Gлина	1. Położenie w kompleksie leśnym, z dala od ruchliwych dróg i uciążliwych zakładów. 2. Walory turystyczne – atrakcyjność miejscowości pod względem wypoczynkowym (położenie w granicach obszaru Natura 2000). 3. Czyste otoczenie i niezagrożone środowisko naturalne.
6.	Drzenkowice	1. Duży potencjał rolniczy. 2. Występowanie gospodarstw rolnych o zintegrowanej działalności rolniczej. 3. Położenie z dala od ośrodków przemysłowych i miejskich.
7.	Glinka	1. Duży potencjał rolniczy. 2. Dobra infrastruktura drogowa i wodociągowa.
8.	Grójec	1. Dogodne położenie komunikacyjne. 2. Infrastruktura społeczna – strażnica OSP i świetlica środowiskowa. 3. Infrastruktura techniczna: wodociągowa, kanalizacyjna (drogowa) oraz gazowa.
9.	Jastków	1. Potencjał rolniczy. 2. Lokalna świetlica środowiskowa i strażnica OSP. 3. Dobra infrastruktura drogowa.
10.	Krzczoneowice	1. Duży potencjał rolniczy, występowanie gospodarstw o zróżnicowanej produkcji. 2. Świetlica środowiskowa. 3. Dobra infrastruktura drogowa, wodociągowa oraz gazowa.
11.	Łysowody	1. Atrakcyjne położenie z dala od ośrodków miejskich i przemysłowych. 2. Walory przyrodnicze. 3. Dostępność surowców mineralnych.
12.	Piaski Brzostowskie	1. Tereny rekreacyjne (zbiornik Topiołki). 2. Duża aktywność społeczna, lokalna świetlica wiejska. 3. Uzbrojone tereny pod zabudowę mieszkaniową.
13.	Podgrodzie-Smyków	1. Położenie w granicach obszaru Natura 2000. 2. Walory krajobrazowe. 3. Występowanie zabytków.
14.	Podgórze	1. Walory krajobrazowe (położenie w granicach obszaru Natura 2000). 2. Bardzo dobrze rozwinięta baza gastronomiczno-noclegowa. 3. Tereny rekreacyjne.
15.	Przeuszyn	4. Duży potencjał rolniczy. 5. Występowanie gospodarstw zintegrowanych. 6. Występowanie zakładów przetwórstwa rolnego.
16.	Ruda Kościelna	1. Atrakcyjne położenie przyrodnicze (obszar Natura 2000). 2. Występowanie zabytków (gorzelnia, dworek). 3. Aktywność społeczna.
17.	Stoki Duże	1. Dobra infrastruktura drogowa. 2. Walory krajobrazowe – położenie w granicach obszaru Natura 2000. 3. Aktywność społeczna.
18.	Stoki Małe	1. Duża aktywność społeczna, lokalna świetlica wiejska. 2. Walory przyrodnicze – położenie w granicach obszaru Natura 2000. 3. Dobra infrastruktura drogowa i wodociągowa.
19.	Stoki Stare	1. Walory przyrodnicze – położenie w granicach obszaru Natura 2000. 2. Dobra infrastruktura drogowa i wodociągowa. 3. Walory krajobrazowe.

Diagnoza na potrzeby wyznaczenia obszaru zdegradowanego i obszaru rewitalizacji na terenie Gminy Ćmielów

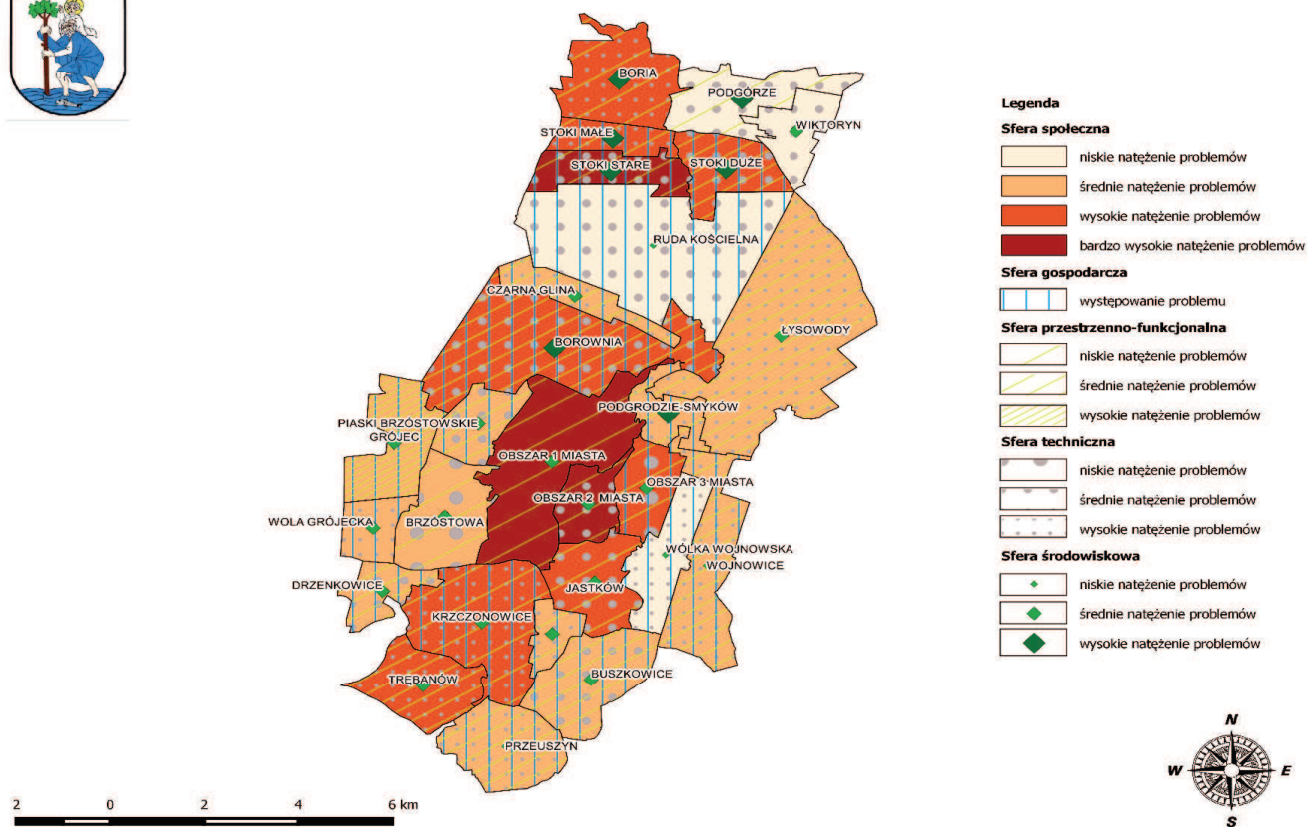
20.	Trębanów	1. Duży potencjał rolniczy. 2. Występowanie zróżnicowanych gospodarstw rolnych. 3. Położenie przy szlaku turystyki pieszej i rowerowej.
21.	Wiktoryn	1. Aktywność społeczna (Koło Gospodyń Wiejskich). 2. Lokalna świetlica środowiskowa. 3. Walory przyrodnicze – położenie przy terenach leśnych.
22.	Wola Grójecka	1. Dobra bonitacja gleb. 2. Występowanie gospodarstw rolnych o zintegrowanej działalności rolniczej. 3. Zabytki i pomniki historyczne.
23.	Wólka Wojnowska	1. Występowanie gospodarstw rolnych o zintegrowanej działalności rolniczej. 2. Aktywność społeczna. 3. Lokalna świetlica środowiskowa i strażnica OSP.
24.	Wojnowice	1. Występowanie gospodarstw rolnych o zintegrowanej działalności rolniczej. 2. Aktywność społeczna. 3. Lokalna świetlica środowiskowa i strażnica OSP.

Źródło: Opracowanie własne na podstawie danych Urzędu Miasta i Gminy w Ćmielowie

Kartograficzne przedstawienie wyników diagnozy (metoda kartogramu) w poszczególnych sferach na terenie jednostek referencyjnych Gminy Ćmielów oraz nakładanie się koncentracji zjawisk kryzysowych prezentuje mapa 10. Stanowi ona podstawę i uzasadnienie do wyznaczenia obszaru zdegradowanego, a następnie skoncentrowania działań na określonym obszarze rewitalizacji w Gminie Ćmielów.

Diagnoza na potrzeby wyznaczenia obszaru zdegradowanego i obszaru rewitalizacji na terenie Gminy Ćmielów

Mapa 10 Koncentracja negatywnych zjawisk we wszystkich sferach w poszczególnych jednostkach referencyjnych na terenie Gminy Ćmielów – wskaźnik syntetyczny



Źródło: Opracowanie własne



Diagnoza na potrzeby wyznaczenia obszaru zdegradowanego i obszaru rewitalizacji na terenie Gminy Ćmielów

4. Obszar zdegradowany na terenie Gminy Ćmielów

Zgodnie z art. 9 ust. 1 ustawy o rewitalizacji *obszar zdegradowany* charakteryzuje się koncentracją negatywnych zjawisk społecznych oraz stanem kryzysu w co najmniej jednej ze sfer dotyczących zjawisk gospodarczych, środowiskowych, przestrzenno-funkcjonalnych lub technicznych. Ponadto ust. 2 wskazuje, że „obszar zdegradowany może być podzielony na podobszary, w tym podobszary nieposiadające ze sobą wspólnych granic, pod warunkiem stwierdzenia na każdym z podobszarów występowania koncentracji negatywnych zjawisk społecznych oraz gospodarczych, środowiskowych, przestrzenno-funkcjonalnych lub technicznych”.

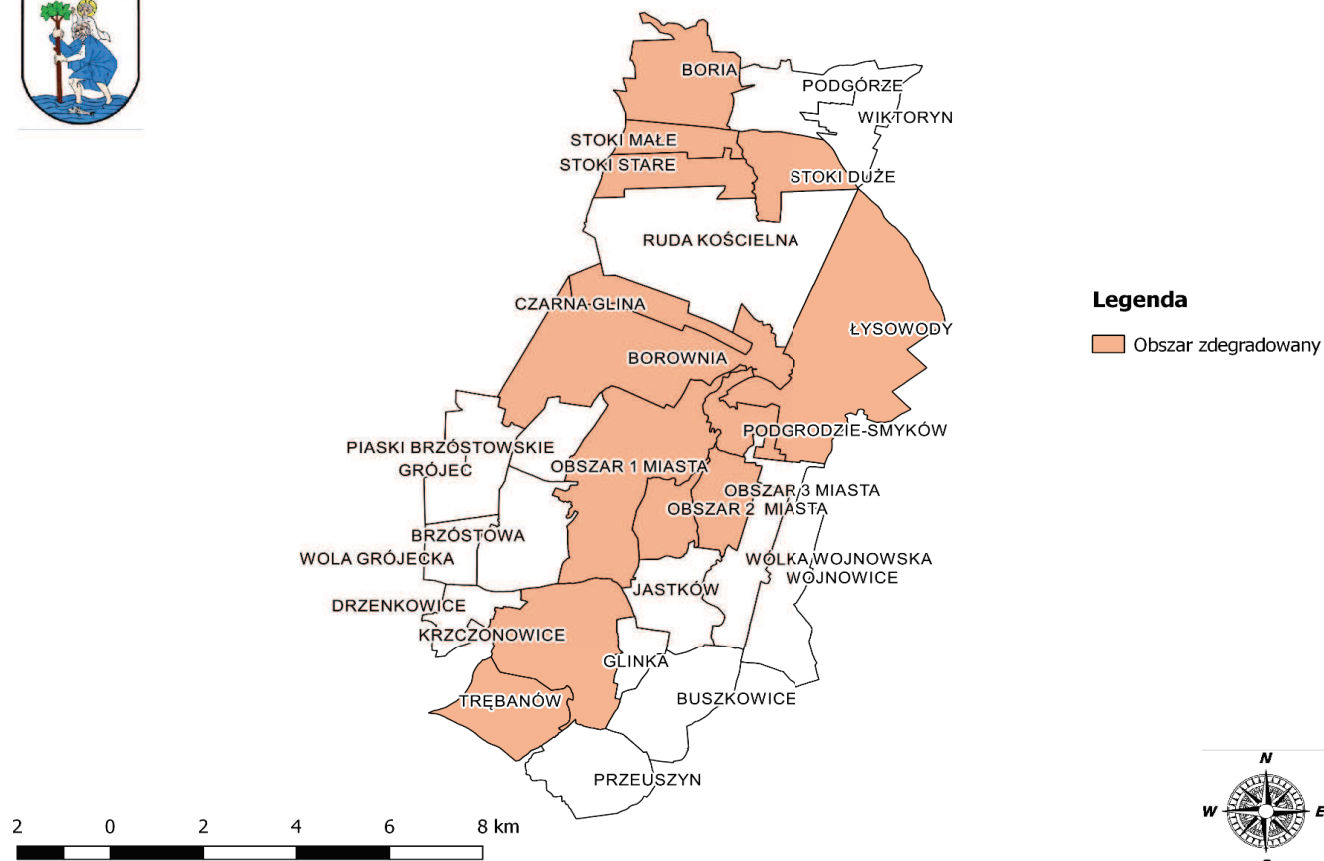
Na podstawie przeprowadzonego audytu gminnego wyznaczono obszar zdegradowany, na który składają się jednostki referencyjne charakteryzujące się problemami w sferze społecznej, przy jednoczesnym występowaniu problemów przynajmniej w jednej innej sferze oraz największą liczbą zidentyfikowanych negatywnych zjawisk, tj. ≥ 13 . Zgodnie z przedstawionymi założeniami obszar zdegradowany na terenie Gminy Ćmielów obejmuje sołectwa: Stoki Stare (20), Boria (16), Borownia (16), Krzczonowice (15), Stoki Duże (15), Stoki Małe (15), Czarna Glina (14), Podgrodzie-Smyków (14), Trębanów (14), Łysowody (13) oraz obszar I (13), obszar II (16) i obszar III (13) Miasta Ćmielów.

Wskazany obszar zajmuje 62,70 km², co stanowi 52,33% powierzchni gminy i jest zamieszkiwany przez 3 993 osoby, tj. 51,78% ogółu mieszkańców gminy.

Granice obszaru zdegradowanego na terenie Gminy Ćmielów, wyznaczonego na podstawie niniejszej diagnozy, przedstawia mapa 11.

Diagnoza na potrzeby wyznaczenia obszaru zdegradowanego i obszaru rewitalizacji na terenie Gminy Ćmielów

Mapa 11 Granice wyznaczonego obszaru zdegradowanego na terenie Gminy Ćmielów



Źródło: Opracowanie własne



Diagnoza na potrzeby wyznaczenia obszaru zdegradowanego i obszaru rewitalizacji na terenie Gminy Ćmielów

5. Obszar rewitalizacji na terenie Gminy Ćmielów

Zgodnie z art. 10 ust. 1 i 2 ustawy o rewitalizacji *obszar rewitalizacji* to „obszar obejmujący całość lub część obszaru zdegradowanego, cechujący się szczególną koncentracją negatywnych zjawisk, o których mowa w art. 9 ust. 1, na którym z uwagi na istotne znaczenie dla rozwoju lokalnego gmina zamierza prowadzić rewitalizację (...). Obszar rewitalizacji nie może być większy niż 20% powierzchni gminy oraz zamieszkały przez więcej niż 30% liczby mieszkańców gminy. Obszar rewitalizacji może być podzielony na podobszary, w tym podobszary nie posiadające ze sobą wspólnych granic”.

W związku z art. 10 ww. ustawy wyznaczony został obszar, na którym występuje wysokie natężenie negatywnych zjawisk w sferze społecznej oraz przestrzenno-funkcjonalnej, technicznej i środowiskowej, a jednocześnie mający istotne znaczenie dla rozwoju gminy i planowane jest na nim przeprowadzenie działań rewitalizacyjnych.

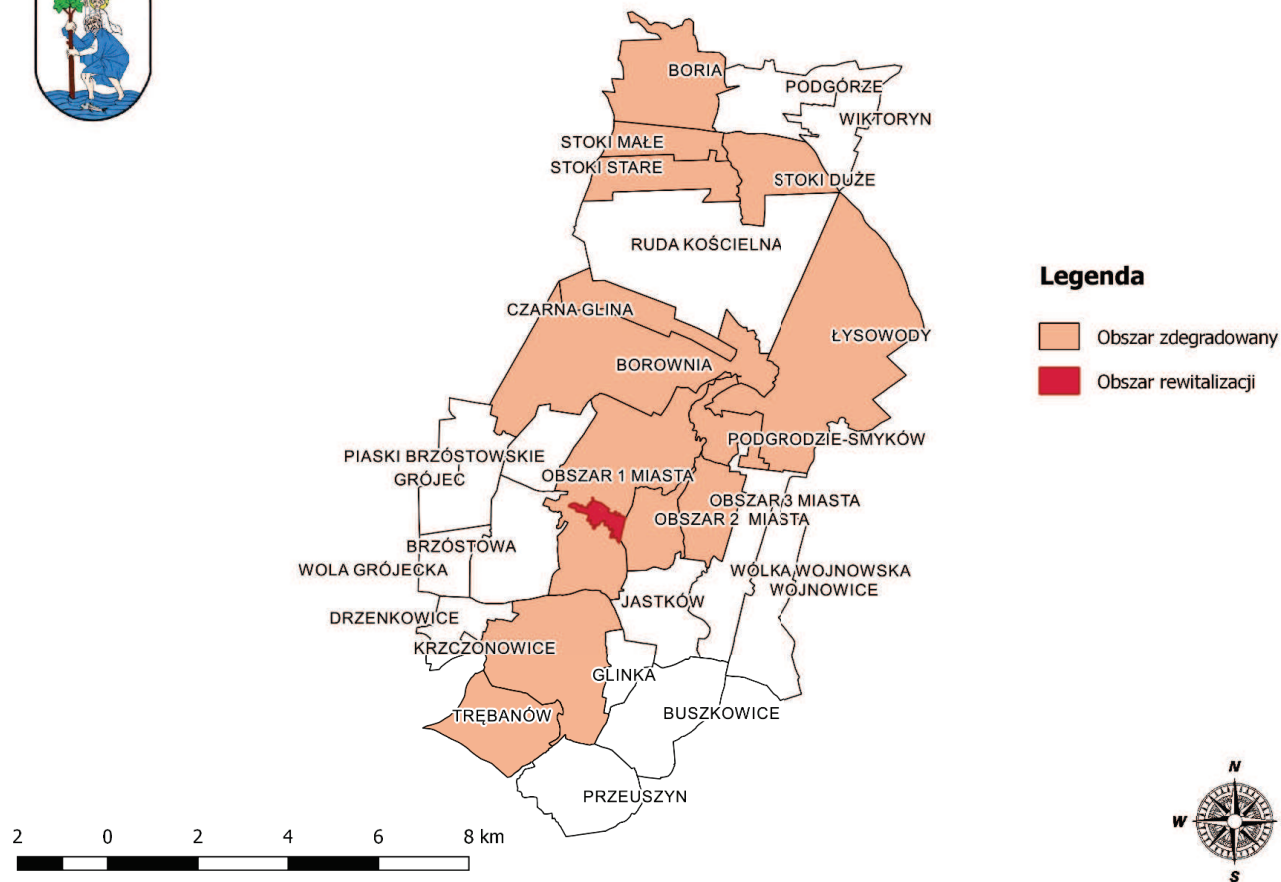
W wyniku przeprowadzonej diagnozy w podziale na jednostki referencyjne gminy i delimitacji obszaru zdegradowanego, wyznaczono obszar rewitalizacji będący częścią obszaru I w Mieście Ćmielów, którego granice przebiegają: od torów linii kolejowej nr 25 wzdłuż wschodniej granicy obszaru I, następnie terenami wzdłuż ul. Polnej, fragmentów ul. Długiej, ul. Niecałej i ul. Zacisznej z uwzględnieniem zlokalizowanych na nich zabudowań (bez cmentarza parafialnego), następnie przez fragment ul. Ostrowieckiej zawracając na wschód wzdłuż tej ulicy, kolejno ul. Szydłowiecką i dalej wzdłuż zabudowań, równoległe do linii kolejowej (częściowo przebiegając przez fragment ul. Targowej i przecinając ul. Zamkową), aż do wschodniej granicy wyznaczonego obszaru I Miasta Ćmielów.

Wyznaczony obszar rewitalizacji zajmuje powierzchnię 0,42 km² (0,5% powierzchni ogółem gminy) i jest zamieszkały przez 1 168 mieszkańców (15,15% ludności ogółem gminy), więc nie przekracza limitów określonych w art. 10 ust. 2 ustawy o rewitalizacji.

Lokalizację obszaru rewitalizacji na tle obszaru zdegradowanego przedstawia mapa 12, natomiast szczegółowy przebieg granic obszaru rewitalizacji na terenie Gminy Ćmielów zaznaczony został na mapie 13.

Diagnoza na potrzeby wyznaczenia obszaru zdegradowanego i obszaru rewitalizacji na terenie Gminy Ćmielów

Mapa 12 Lokalizacja obszaru rewitalizacji na tle obszaru zdegradowanego w Gminie Ćmielów



Źródło: Opracowanie własne



Diagnoza na potrzeby wyznaczenia obszaru zdegradowanego i obszaru rewitalizacji na terenie Gminy Ćmielów

Mapa 13 Granice wyznaczonego obszaru rewitalizacji na terenie Gminy Ćmielów



Źródło: Opracowanie własne na podstawie google.com/maps



Diagnoza na potrzeby wyznaczenia obszaru zdegradowanego i obszaru rewitalizacji na terenie Gminy Ćmielów

Wyznaczony obszar rewitalizacji charakteryzuje się największym natężeniem negatywnych zjawisk w sferze społecznej, a także w sferach: przestrzenno-funkcjonalnej i środowiskowej. Potwierdza to analiza ilościowa (wskaźnikowa) zamieszczona w tabeli 4 i na mapach 14–18 oraz analiza jakościowa (opisowa) zawarta w tabeli 5.

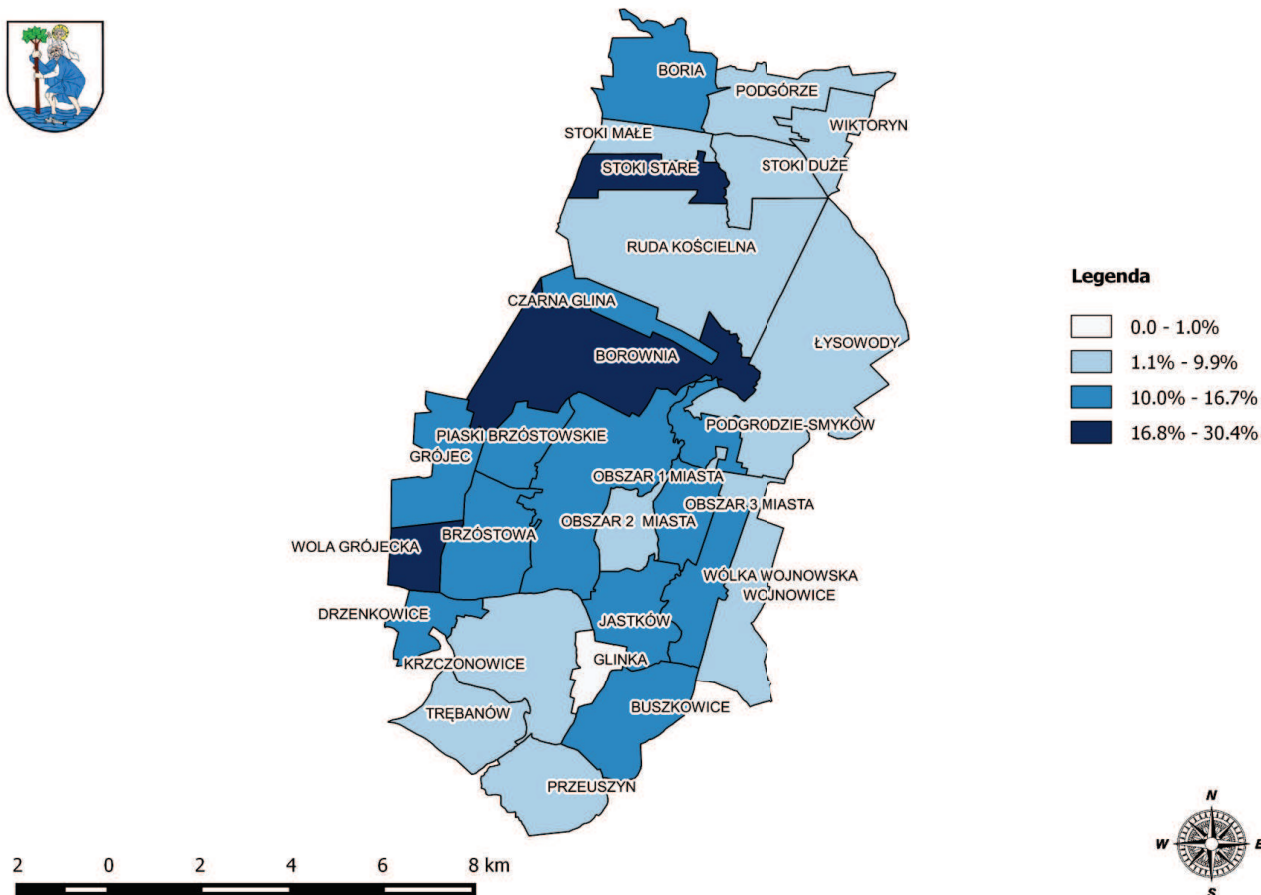
Tabela 4 Analiza ilościowa wybranych wskaźników dla obszaru rewitalizacji Gminy Ćmielów (dane za 2014 rok)

Nazwa wskaźnika	Jednostka	Wartość wskaźnika dla obszaru rewitalizacji	Średnia wartość wskaźnika dla Gminy Ćmielów
Sfera społeczna			
Udział bezrobotnych zarejestrowanych w ludności w wieku produkcyjnym	%	15,8	12,2
Udział osób w gospodarstwach domowych korzystających ze środowiskowej pomocy społecznej w % ludności ogółem	%	26,3	11,8
Liczba osób, którym przyznano świadczenie z pomocy społecznej z powodu ubóstwa na 1 000 mieszkańców	szt.	87	51
Liczba osób, którym przyznano świadczenie z pomocy społecznej z powodu bezrobocia na 1 000 mieszkańców	szt.	74	45
Liczba osób, którym przyznano świadczenie z pomocy społecznej z powodu niepełnosprawności na 1 000 mieszkańców	szt.	30	17
Liczba osób, którym przyznano świadczenie z pomocy społecznej z powodu długotrwałej lub ciężkiej choroby na 1 000 mieszkańców	szt.	37	22
Liczba osób, którym przyznano świadczenie z pomocy społecznej z powodu bezradności w sprawach opiekuńczo-wychowawczych i prowadzenia gospodarstwa domowego na 1 000 mieszkańców	szt.	21	13
Liczba osób, którym przyznano świadczenie z pomocy społecznej z powodu przemocy w rodzinie na 1 000 mieszkańców	szt.	3	1
Liczba osób, którym przyznano świadczenie z pomocy społecznej z powodu alkoholizmu na 1 000 mieszkańców	szt.	10	6
Frekwencja w wyborach władz samorządowych w 2014 roku	%	57,5	58,2
Sfera przestrzenno-funkcjonalna			
Powierzchnia terenów zagospodarowanych pod działalność sportową, rekreacyjną, kulturową i turystyczną przypadająca na 1 000 mieszkańców	km ²	0,0	0,018
Sfera środowiskowa			
Położenie na terenach zagrożonych wystąpieniem powodzi	TAK/NIE	TAK	TAK

Źródło: Opracowanie własne na podstawie danych Urzędu Miasta i Gminy w Ćmielowie i Ośrodka Pomocy Społecznej w Ćmielowie

Diagnoza na potrzeby wyznaczenia obszaru zdegradowanego i obszaru rewitalizacji na terenie Gminy Ćmielów

Mapa 14 Rozkład wartości wskaźnika „udział bezrobotnych zarejestrowanych w ludności w wieku produkcyjnym” w poszczególnych jednostkach referencyjnych na terenie Gminy Ćmielów

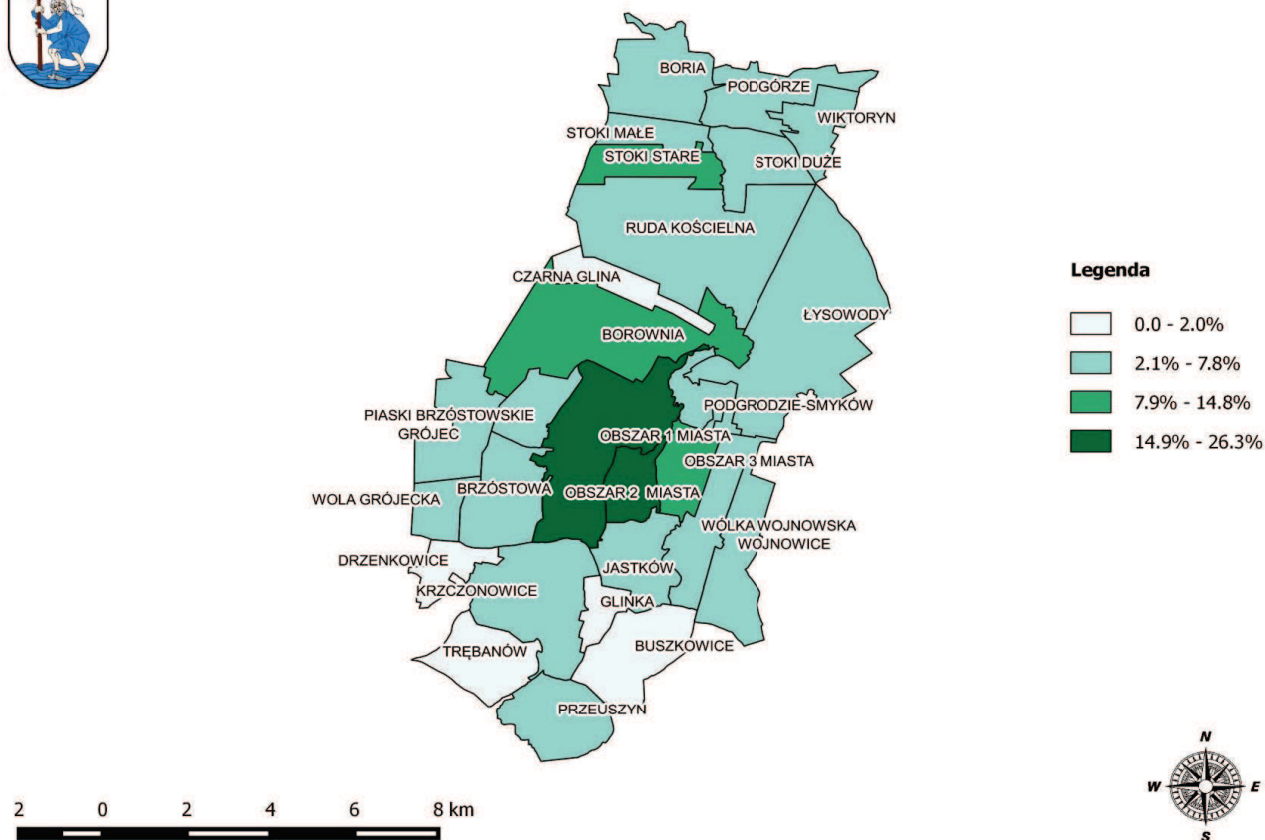


Źródło: Opracowanie własne na podstawie danych Powiatowego Urzędu Pracy w Ostrowcu Świętokrzyskim



Diagnoza na potrzeby wyznaczenia obszaru zdegradowanego i obszaru rewitalizacji na terenie Gminy Ćmielów

Mapa 15 Rozkład wartości wskaźnika „udział osób w gospodarstwach domowych korzystających ze środowiskowej pomocy społecznej w % ludności ogółem” w poszczególnych jednostkach referencyjnych na terenie Gminy Ćmielów

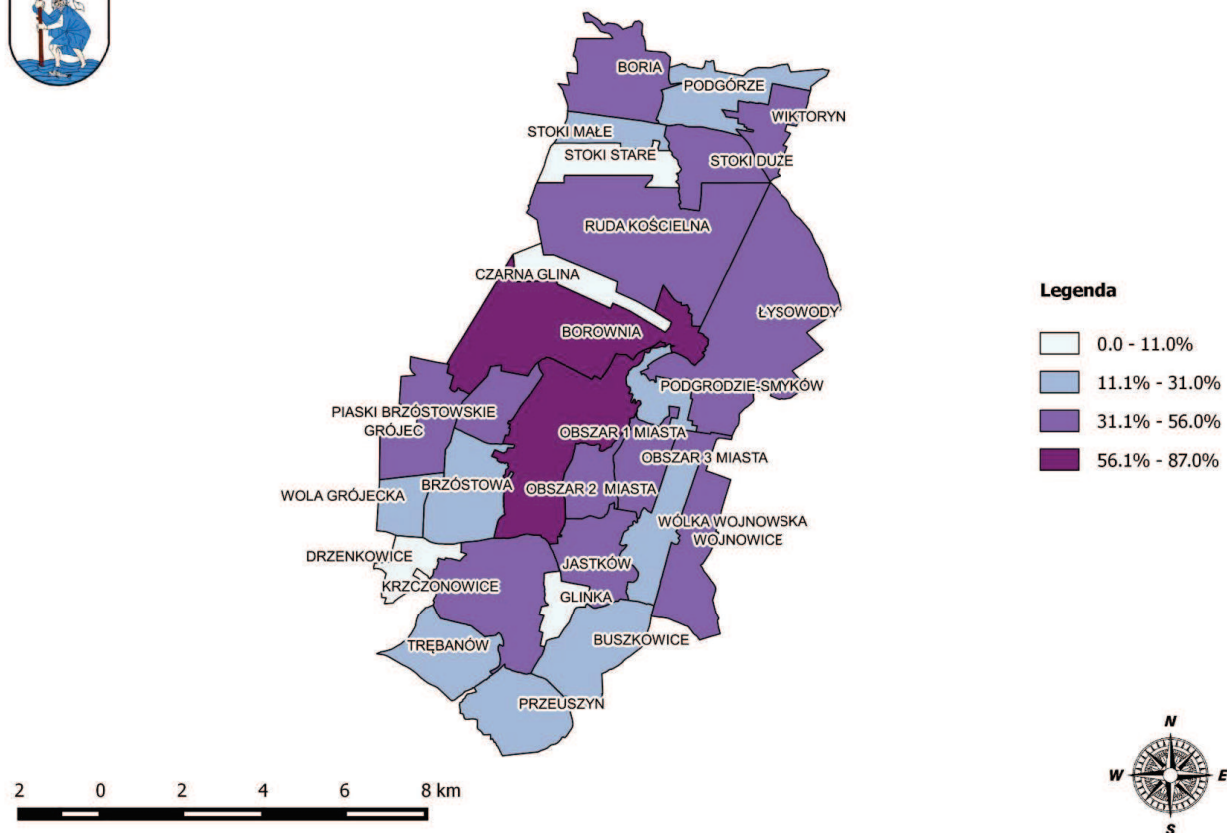


Źródło: Opracowanie własne na podstawie danych Ośrodka Pomocy Społecznej w Ćmielowie



Diagnoza na potrzeby wyznaczenia obszaru zdegradowanego i obszaru rewitalizacji na terenie Gminy Ćmielów

Mapa 16 Rozkład wartości wskaźnika „liczba osób, którym przyznano świadczenie z pomocy społecznej z powodu ubóstwa na 1 000 mieszkańców” w poszczególnych jednostkach referencyjnych na terenie Gminy Ćmielów

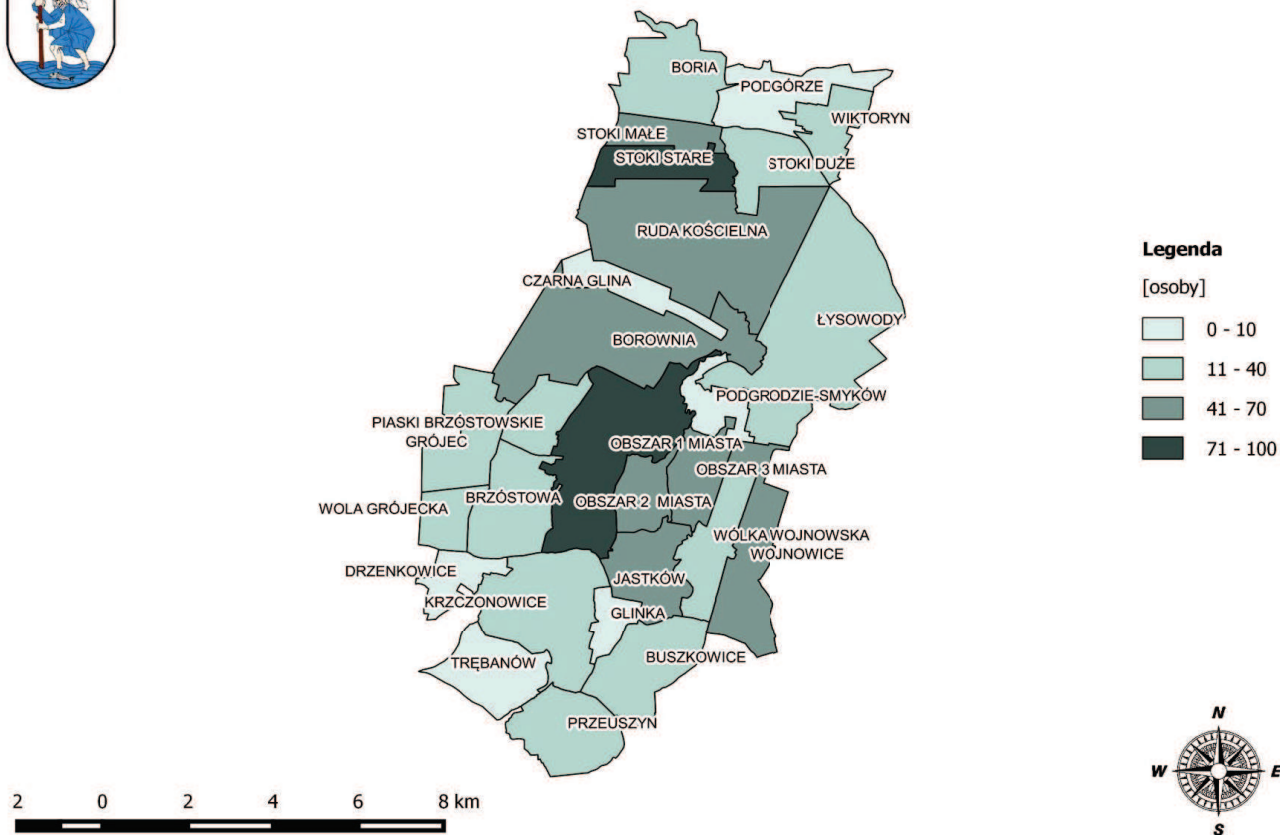


Źródło: Opracowanie własne na podstawie danych Ośrodka Pomocy Społecznej w Ćmielowie



Diagnoza na potrzeby wyznaczenia obszaru zdegradowanego i obszaru rewitalizacji na terenie Gminy Ćmielów

Mapa 17 Rozkład wartości wskaźnika „liczba osób, którym przyznano świadczenie z pomocy społecznej z powodu bezrobocia na 1 000 mieszkańców” w poszczególnych jednostkach referencyjnych na terenie Gminy Ćmielów

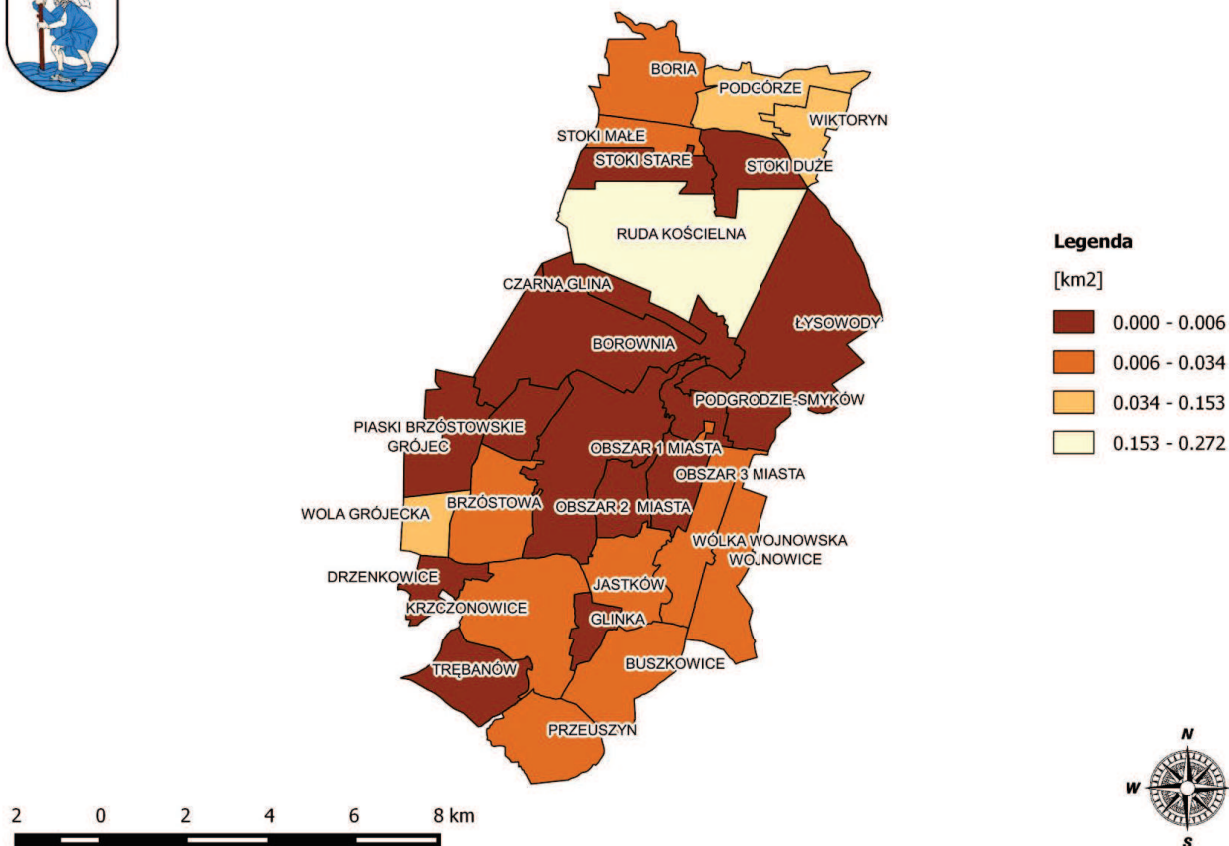


Źródło: Opracowanie własne na podstawie danych Ośrodka Pomocy Społecznej w Ćmielowie



Diagnoza na potrzeby wyznaczenia obszaru zdegradowanego i obszaru rewitalizacji na terenie Gminy Ćmielów

Mapa 18 Rozkład wartości wskaźnika „powierzchnia terenów zagospodarowanych pod działalność sportową, rekreacyjną, kulturową i turystyczną przypadająca na 1 000 mieszkańców” w poszczególnych jednostkach referencyjnych na terenie Gminy Ćmielów



Źródło: Opracowanie własne na podstawie danych Urzędu Miasta i Gminy w Ćmielowie



Diagnoza na potrzeby wyznaczenia obszaru zdegradowanego i obszaru rewitalizacji na terenie Gminy Ćmielów

Tabela 5 Analiza jakościowa – charakterystyka negatywnych zjawisk w sferze: przestrzenno-funkcjonalnej, technicznej i środowiskowej

Sfera	Charakterystyka negatywnych zjawisk
Przestrzenno-funkcjonalna	<ol style="list-style-type: none"> 1. Brak estetycznej i funkcjonalnej przestrzeni rynku w Ćmielowie. 2. Niewystarczająca ilość ścieżek rowerowych oraz słabo infrastruktura turystyczna i rekreacyjna. 3. Niska estetyka i niedostateczne wyposażenie przestrzeni publicznych w infrastrukturę społeczną (bariery dla osób starszych i niepełnosprawnych).
Techniczna	<ol style="list-style-type: none"> 1. Postępująca degradacja techniczna obiektów zabytkowych. 2. Lokalizacja budynków mieszkalnych o złym stanie technicznym i nieuregulowanym stanie prawnym. 3. Niska efektywność energetyczna budynków publicznych. 4. Niewystarczające wyposażenie w infrastrukturę techniczną.
Środowiskowa	<ol style="list-style-type: none"> 1. Przekroczenie standardów jakości powietrza, tj. poziomu dopuszczalnych norm dla stężeń 24-godzinnych pyłu PM10, pyłu PM2,5 dla fazy II, B(a)P, celu długoterminowego dla ozonu (rok). 2. Niedostateczna świadomość mieszkańców w zakresie ochrony środowiska. 3. Teren zagrożony wystąpieniem powodzi ze strony rzeki Kamiennej. 4. Niewystarczająca ilość zieleni urządzonej. 5. Słabe wykorzystanie odnawialnych źródeł energii.

Źródło: Opracowanie własne

Problemy o charakterze społeczno-gospodarczym zostały spowodowane w głównej mierze przez zmiany strukturalne na rynku pracy, wynikające z istnienia na tym terenie Staropolskiego Okręgu Przemysłowego, czego następstwem jest niedostosowanie kompetencji i kwalifikacji mieszkańców do potrzeb rynku pracy oraz ich „wyuczona bezradność”. W ten sposób utrwała się sytuacja kryzysowa na terenie gminy, o której świadczą: negatywne trendy demograficzne (malejąca liczba mieszkańców, ujemny przyrost naturalny i saldo migracji), wyższy od średniej w powiecie, województwie i Polsce: udział osób bezrobotnych zarejestrowanych pozostających bez pracy dłużej niż 12 miesięcy w % bezrobotnych ogółem i wyższy odsetek osób korzystających z pomocy społecznej w ludności ogółem.

Z uwagi na istniejącą substancję mieszkaniową (w tym o charakterze socjalnym), obszar ten wykazuje wysoką kumulację problemów związanych z wykluczeniem społecznym oraz niedostosowaniem do potrzeb mieszkańców świadczonych usług społecznych. Zauważa się również niewystarczającą aktywność oraz świadomość ekologiczną społeczności lokalnej, dlatego należy podjąć kompleksowe działania niwelujące najważniejsze problemy.

Występowanie ww. negatywnych zjawisk skoncentrowanych na obszarze rewitalizacji obrazują zdjęcia wykonane w dniu 4 lipca 2016 roku podczas spaceru studyjnego połączonego z wizją lokalną, przeprowadzonego przez pracownika Urzędu Miasta i Gminy w Ćmielowie.

Diagnoza na potrzeby wyznaczenia obszaru zdegradowanego i obszaru rewitalizacji na terenie Gminy Ćmielów

Fotografia 1 Budynki zlokalizowane przy Urzędzie Gminy oraz Zespole Opieki Zdrowotnej w Ćmielowie



Źródło: Urząd Miasta i Gminy w Ćmielowie

Fotografia 2 Dom Kultury im. W. Gombrowicza w Ćmielowie



Źródło: Urząd Miasta i Gminy w Ćmielowie

46

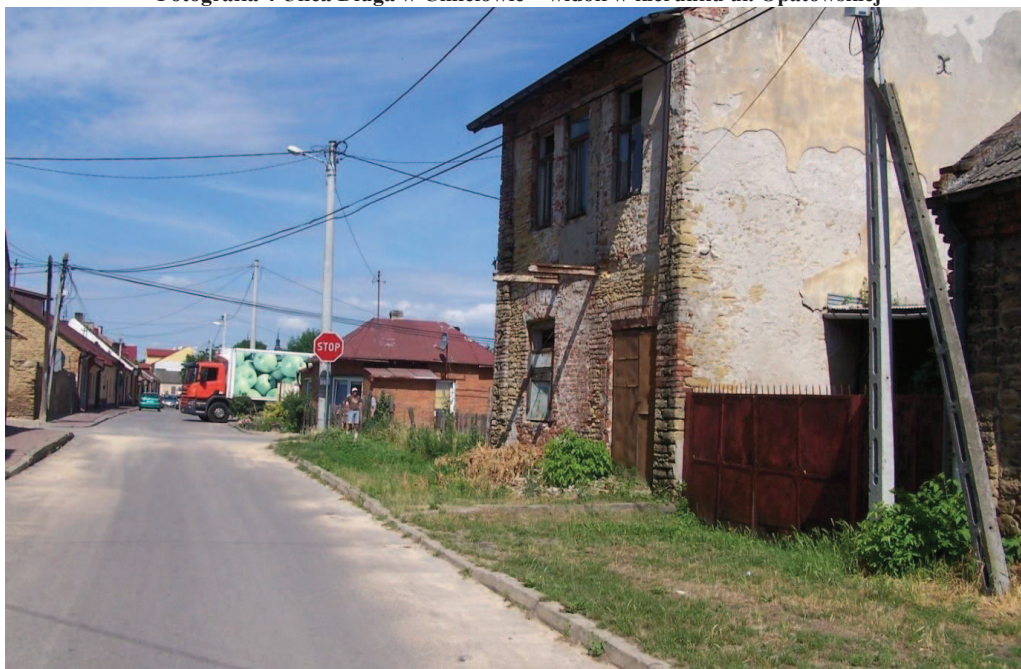
Diagnoza na potrzeby wyznaczenia obszaru zdegradowanego i obszaru rewitalizacji na terenie Gminy Ćmielów

Fotografia 3 Róg ul. Długiej i ul. Opatowskiej w Ćmielowie



Źródło: Urząd Miasta i Gminy w Ćmielowie

Fotografia 4 Ulica Długa w Ćmielowie – widok w kierunku ul. Opatowskiej



Źródło: Urząd Miasta i Gminy w Ćmielowie

47

Diagnoza na potrzeby wyznaczenia obszaru zdegradowanego i obszaru rewitalizacji na terenie Gminy Ćmielów

Fotografia 5 Zabudowa mieszkaniowa przy ul. Długiej w Ćmielowie



Źródło: Urząd Miasta i Gminy w Ćmielowie

Fotografia 6 Budynki przy ul. Jasnej w Ćmielowie



Źródło: Urząd Miasta i Gminy w Ćmielowie

Diagnoza na potrzeby wyznaczenia obszaru zdegradowanego i obszaru rewitalizacji na terenie Gminy Ćmielów

Fotografia 7 Ulice Rynek i Przesmyk w Ćmielowie



Źródło: Urząd Miasta i Gminy w Ćmielowie

Fotografia 8 Ulica Szydłowiecka w Ćmielowie



Źródło: Urząd Miasta i Gminy w Ćmielowie

Diagnoza na potrzeby wyznaczenia obszaru zdegradowanego i obszaru rewitalizacji na terenie Gminy Ćmielów

*Strategia Rozwoju Miasta i Gminy Ćmielów na lata 2014–2020*⁷ na podstawie analizy SWOT wskazuje, że „w gminie standard życia jest raczej niższy niż przeciętny”, „jakość życia jest przeciętna, szansę na poprawę mieszkańcy wiążą z modernizacją i rozbudową infrastruktury technicznej, która przyczyni się do zwiększenia poziomu życia mieszkańców oraz rozwoju przedsiębiorczości” i „(...) warunki ekonomiczne są bardzo trudne. Panuje trudna sytuacja materialna, czemu sprzyja wysokie bezrobocie, szansę na poprawę bytu upatruje się w rozwoju przedsiębiorczości i samozatrudnienia”. W związku z tym koncepcja rewitalizacji to pobudzenie przedsiębiorczości i aktywności społecznej mieszkańców wraz z włączeniem społecznym osób wykluczonych na obszarze centrum społeczno-gospodarczego Ćmielowa, co wpisuje się w misję rozwoju gminy: „Gmina Ćmielów obszarem rozwoju gospodarczego i społecznego”, a także w cele bezpośrednie I i II oraz ich kierunki. Strategia określa 4 cele bezpośrednie:

- I. Rozwój infrastruktury technicznej.
- II. Pobudzenie aktywności i przedsiębiorczości mieszkańców oraz tworzenie warunków do rozwoju gospodarczego gminy.
- III. Rozwój turystyki.
- IV. Aktywizacja obszarów wiejskich.

Jednym z kierunków rozwojowych wynikających z celu I jest „Rewitalizacja miasta”, w którym stwierdzono, że „przestrzeń miejska Ćmielowa wymaga podjęcia skutecznych działań zmierzających do opracowania i wdrożenia programu zmierzającego do odnowy estetycznego wyglądu z zachowaniem charakteru zabytkowej formy zabudowy i funkcjonalności, a także poprawy bezpieczeństwa w mieście”.

W *Studium uwarunkowań i kierunków zagospodarowania przestrzennego Gminy Ćmielów*⁸ wskazano, że główny obszar przekształceń i promocji rozwoju oraz aktywizacji gospodarczej gminy stanowią m.in.: „tereny przeznaczone pod zorganizowaną działalność inwestycyjną, położone głównie w centralnej części gminy, w tym miejscowości Ćmielów”. Miasto Ćmielów z podkreśleniem jego roli jako „centrum gminnego”, zostało w ww. dokumencie określone jako jeden z obszarów, które w pierwszej kolejności wymagają rehabilitacji i przekształceń pod kątem porządkowania i realizacji nowej zabudowy.

⁷ Strategia przyjęta Uchwałą Nr XXXV/275/2014 Rady Miejskiej w Ćmielowie z dnia 19 stycznia 2014 roku.

⁸ III zmiana Studium Uwarunkowań i Kierunków Zagospodarowania Przestrzennego przyjęta Uchwałą Nr XXIV/203/2013 Rady Miejskiej w Ćmielowie z dnia 24 stycznia 2013 roku.

Diagnoza na potrzeby wyznaczenia obszaru zdegradowanego i obszaru rewitalizacji na terenie Gminy Ćmielów

Zgodnie z art. 10 ust. 1 ustawy o rewitalizacji, wyznaczony do rewitalizacji obszar powinien cechować się nie tylko szczególną koncentracją negatywnych zjawisk, ale też musi mieć istotne znaczenie dla rozwoju lokalnego.

Wyznaczony obszar rewitalizacji usytuowany jest w południowo-zachodniej części Miasta Ćmielów i stanowi jego centrum społeczno-gospodarcze. Przebiega tu droga wojewódzka nr 755 łącząca Ostrowiec Świętokrzyski z miejscowością Kosin w województwie lubelskim. Z uwagi na to, że jest to główny ośrodek gminy, dominują tutaj funkcje centrotwórcze: publiczne, usługowe, handlowe, edukacyjne, kulturalne, rekreacyjne. Na obszarze znajdują się takie miejsca i obiekty, jak m.in.: Urząd Miasta i Gminy w Ćmielowie, Kościół pw. Wniebowzięcia Najświętszej Maryi Panny, Urząd Pocztowy, Plac Targowy, park miejski, Dom Kultury, bank, sklepy spożywczej wielobranżowe, liczne obiekty handlowo-usługowe i inne.

Potencjałami tego obszaru są tradycje ceramiczne (Fabryka Porcelany w Ćmielowie) i atrakcja turystyczna „Żywe Muzeum Porcelany”. Ćmielów związany jest z długotrwałą tradycją ceramiki, która charakteryzuje to miejsce i jest jego wizytówką. Historia produkcji porcelany w mieście sięga początków XIX wieku. Walorami Miasta Ćmielów są również zasoby dziedzictwa kulturowego i naturalnego, położenie w sąsiedztwie większego ośrodka miejskiego – Ostrowca Świętokrzyskiego oraz aktywna działalność Domu Kultury. Potencjały te zostaną wykorzystane do kontynuacji procesu rewitalizacji na obszarze Ćmielowa, a tym samym do rozwiązania zidentyfikowanych problemów.

Na obszarze rewitalizacji zlokalizowany jest obiekt dziedzictwa kulturowego (zabytek wpisany do Rejestru Zabytków Nieruchomych Województwa Świętokrzyskiego)⁹: zespół kościoła parafialnego, nr rej.: A.598/1-4 z 18.03.1957, z 28.10.1971 i z 20.05.2977: kościół pw. Wniebowzięcia NMP, 1509, XVII–XIX w., dzwonnica, kostnica, ogrodzenie z bramą.

Jednocześnie, z uwagi na najważniejsze znaczenie w rozwoju gminy, miasto gromadzi największą liczbę sprzeczności i konfliktów rozwojowych, które prowadzą do jego degradacji technicznej i kumulacji problemów społeczno-gospodarczych. Ponadto, z związku z lokalizacją na tym terenie największej koncentracji substancji mieszkaniowej, obszar ten wykazuje wysoką kumulację problemów związanych z wykluczeniem społecznym oraz niedostateczną możliwością zaspokojenia potrzeb w zakresie świadczonych usług społecznych, kulturalnych, edukacyjnych i rekreacyjnych w stosunku do zapotrzebowania zgłaszanego przez mieszkańców.

⁹Strona internetowa Narodowego Instytutu Dziedzictwa, nid.pl, inf. z dnia 01.07.2016.

Diagnoza na potrzeby wyznaczenia obszaru zdegradowanego i obszaru rewitalizacji na terenie Gminy Ćmielów

Potencjały i zasoby obszaru rewitalizacji pokazują, iż obszar ten ma istotne znaczenie dla rozwoju lokalnego gminy, szczególnie w sferze społecznej, w której zidentyfikowano najwięcej problemów. Wszelkie działania rewitalizacyjne podjęte w celu zniwelowania negatywnych zjawisk kryzysowych na wyznaczonym obszarze będą oddziaływać na teren całej gminy, wpływając tym samym na poprawę jakości życia jej mieszkańców.

Diagnoza na potrzeby wyznaczenia obszaru zdegradowanego i obszaru rewitalizacji na terenie Gminy Ćmielów

Spis fotografii

Fotografia 1 Budynki zlokalizowane przy Urzędzie Gminy oraz Zespole Opieki Zdrowotnej w Ćmielowie	46
Fotografia 2 Dom Kultury im. W. Gombrowicza w Ćmielowie.....	46
Fotografia 3 Róg ul. Długiej i ul. Opatowskiej w Ćmielowie.....	47
Fotografia 4 Ulica Długa w Ćmielowie – widok w kierunku ul. Opatowskiej.....	47
Fotografia 5 Zabudowa mieszkaniowa przy ul. Długiej w Ćmielowie.....	48
Fotografia 6 Budynki przy ul. Jasnej w Ćmielowie.....	48
Fotografia 7 Ulice Rynek i Przesmyk w Ćmielowie.....	49
Fotografia 8 Ulica Szydłowiecka w Ćmielowie.....	49

Spis map

Mapa 1 Położenie Gminy Ćmielów na tle Polski, województwa świętokrzyskiego	5
Mapa 2 Podział Gminy Ćmielów na jednostki strukturalne	8
Mapa 3 Koncentracja negatywnych zjawisk w sferze społecznej w poszczególnych jednostkach referencyjnych na terenie Gminy Ćmielów	17
Mapa 4 Koncentracja negatywnych zjawisk w sferze gospodarczej w poszczególnych jednostkach referencyjnych na terenie Gminy Ćmielów	19
Mapa 5 Koncentracja negatywnych zjawisk w sferze przestrzenno-funkcjonalnej w poszczególnych jednostkach referencyjnych na terenie Gminy Ćmielów	21
Mapa 6 Koncentracja negatywnych zjawisk w sferze technicznej w poszczególnych jednostkach referencyjnych na terenie Gminy Ćmielów	23
Mapa 7 Obszar przekroczenia poziomu docelowego benzo(a)pirenu ($1\text{ng}/\text{m}^3$) w województwie świętokrzyskim w 2014 roku	25
Mapa 8 Koncentracja negatywnych zjawisk w sferze środowiskowej w poszczególnych jednostkach referencyjnych na terenie Gminy Ćmielów	27
Mapa 9 Obszar zagrożenia powodziowego na terenie Gminy Ćmielów	29
Mapa 10 Koncentracja negatywnych zjawisk we wszystkich sferach w poszczególnych jednostkach referencyjnych na terenie Gminy Ćmielów – wskaźnik syntetyczny	33
Mapa 11 Granice wyznaczonego obszaru zdegradowanego na terenie Gminy Ćmielów	35
Mapa 12 Lokalizacja obszaru rewitalizacji na tle obszaru zdegradowanego w Gminie Ćmielów	37

53

Diagnoza na potrzeby wyznaczenia obszaru zdegradowanego i obszaru rewitalizacji na terenie Gminy Ćmielów

Mapa 13 Granice wyznaczonego obszaru rewitalizacji na terenie Gminy Ćmielów	38
Mapa 14 Rozkład wartości wskaźnika „udział bezrobotnych zarejestrowanych w ludności w wieku produkcyjnym” w poszczególnych jednostkach referencyjnych na terenie Gminy Ćmielów	40
Mapa 15 Rozkład wartości wskaźnika „udział osób w gospodarstwach domowych korzystających ze środowiskowej pomocy społecznej w % ludności ogółem” w poszczególnych jednostkach referencyjnych na terenie Gminy Ćmielów	41
Mapa 16 Rozkład wartości wskaźnika „liczba osób, którym przyznano świadczenie z pomocy społecznej z powodu ubóstwa na 1 000 mieszkańców” w poszczególnych jednostkach referencyjnych na terenie Gminy Ćmielów	42
Mapa 17 Rozkład wartości wskaźnika „liczba osób, którym przyznano świadczenie z pomocy społecznej z powodu bezrobocia na 1 000 mieszkańców” w poszczególnych jednostkach referencyjnych na terenie Gminy Ćmielów	43
Mapa 18 Rozkład wartości wskaźnika „powierzchnia terenów zagospodarowanych pod działalność sportową, rekreacyjną, kulturową i turystyczną przypadająca na 1 000 mieszkańców” w poszczególnych jednostkach referencyjnych na terenie Gminy Ćmielów ..	44

Spis schematów

Schemat 1 Wyznaczenie obszaru zdegradowanego i obszaru rewitalizacji na terenie Gminy Ćmielów	14
---	----

Spis tabel

Tabela 1 Zestawienie podstawowych danych dotyczących jednostek strukturalnych Gminy Ćmielów (stan na koniec 2014 roku)	9
Tabela 2 Wskaźniki obrazujące sytuację na terenie Gminy Ćmielów w sferach: społecznej, gospodarczej, środowiskowej, przestrzenno-funkcjonalnej i technicznej	11
Tabela 3 Potencjały lokalne w podziale na jednostki referencyjne na terenie Gminy Ćmielów	30
Tabela 4 Analiza ilościowa wybranych wskaźników dla obszaru rewitalizacji Gminy Ćmielów (dane za 2014 rok).....	39
Tabela 5 Analiza jakościowa – charakterystyka negatywnych zjawisk w sferze: przestrzenno-funkcjonalnej, technicznej i środowiskowej	45

54

Diagnoza na potrzeby wyznaczenia obszaru zdegradowanego i obszaru rewitalizacji na terenie Gminy Ćmielów

Załącznik 1. Matryca ze wskaźnikami przedstawiającymi stan kryzysowy na terenie poszczególnych jednostek referencyjnych w Gminie Ćmielów

