



DZIENNIK URZĘDOWY

WOJEWÓDZTWA ŚWIĘTOKRZYSKIEGO

Kielce, dnia 10 listopada 2016 r.

Poz. 3356

UCHWAŁA NR XXVII/263/2016 RADY MIEJSKIEJ W KOŃSKICH

z dnia 27 października 2016 r.

w sprawie wyznaczenia obszaru zdegradowanego oraz obszaru rewitalizacji na terenie Gminy Końskie

Działając na podstawie art. 18 ust. 2 pkt. 15 ustawy z dnia 8 marca 1990 r. o samorządzie gminnym (Dz. U. z 2016 r. poz. 446, 1579) oraz art. 8 ust. 1, art. 11 ust. 5 pkt 1 i art. 13 ustawy z dnia 9 października 2015 r. o rewitalizacji (Dz. U. poz. 1777 z 2016 r. poz. 1020, 1250) Rada Miejska w Końskich uchwala, co następuje:

§ 1. Wyznacza się obszar zdegradowany i obszar rewitalizacji na terenie Gminy Końskie, w granicach określonych w załączniku nr 1 do niniejszej uchwały.

§ 2. Obszary, o których mowa w § 1, stanowią tereny znajdujące się w stanie kryzysowym z powodu koncentracji negatywnych zjawisk społecznych oraz skorelowanych z nimi negatywnych zjawisk gospodarczych, przestrzenno-funkcjonalnych i technicznych, zidentyfikowanych i analizowanych na obszarach Gminy Końskie.

§ 3. Ustanawia się na rzecz Gminy Końskie prawo pierwokupu wszystkich nieruchomości położonych na obszarze rewitalizacji.

§ 4. Wykonanie uchwały powierza się Burmistrzowi Miasta i Gminy Końskie.

§ 5. Uchwała wchodzi w życie po upływie 14 dni od dnia ogłoszenia w Dzienniku Urzędowym Województwa Świętokrzyskiego.

Przewodniczący Rady
Miejskiej

Zbigniew Kowalczyk

Załącznik Nr 1 do Uchwały Nr XXVII/263/2016
Rady Miejskiej w Końskich
z dnia 27 października 2016 r.

Wniosek o wyznaczenie obszarów zdegradowanych i obszarów rewitalizacji wraz z uzasadnieniem

Na podstawie art. 11 ustawy z dnia 9 października 2015 r. o rewitalizacji, Burmistrz Miasta i Gminy Końskie składa wniosek o wyznaczenie obszarów zdegradowanych oraz obszarów rewitalizacji na terenie Gminy Końskie.

W oparciu o przeprowadzoną diagnozę społeczną gminy stanowiącą załącznik nr 18 do wniosku oraz w oparciu o wyniki konsultacji społecznych prowadzonych w dniach 23.06.2016 r. - 23.07.2016 r., Burmistrz Miasta i Gminy Końskie proponuje wyznaczenie następujących obszarów zdegradowanych w Gminie:

- 1) cały obszar zabudowany miejscowości Izabelów ze względu na zidentyfikowanie problemów w sferze społecznej, a także przestrzenno-funkcjonalnej i technicznej. Granice obszaru zostały określone na mapie w skali 1:5000, stanowiącej załącznik nr 1 do niniejszego wniosku;
- 2) cały obszar zabudowany miejscowości Rogów ze względu na zidentyfikowanie problemów w sferze społecznej, a także technicznej. Granice obszaru zostały określone na mapie w skali 1: 5000 stanowiącej załącznik nr 2 do niniejszego wniosku;
- 3) cały obszar zabudowany miejscowości Nieświń, Fidor ze względu na zidentyfikowanie problemów w sferze społecznej, a także gospodarczej i technicznej. Granice obszaru zostały określone na mapie w skali 1:5000, stanowiącej załącznik nr 3 do niniejszego wniosku;
- 4) cały obszar zabudowany miejscowości Nowy Kazanów ze względu na zidentyfikowanie problemów w sferze społecznej oraz technicznej. Granice obszaru zostały określone na mapie w skali 1: 5000 stanowiącej załącznik nr 4 do niniejszego wniosku;
- 5) cały obszar zabudowany miejscowości Nowy Sokołów ze względu na zidentyfikowanie problemów w sferze społecznej, a także gospodarczej, przestrzenno-funkcjonalnej i technicznej. Granice obszaru zostały określone na mapie w skali 1:5000, stanowiącej załącznik nr 5 do niniejszego wniosku;
- 6) cały obszar zabudowany miejscowości Stary Dziebaltów ze względu na zidentyfikowanie problemów w sferze społecznej, a także przestrzenno-funkcjonalnej i technicznej. Granice obszaru zostały określone na mapie w skali 1:5000, stanowiącej załącznik nr 6 do niniejszego wniosku;
- 7) cały obszar zabudowany miejscowości Dyszów ze względu na zidentyfikowanie problemów w sferze społecznej, a także przestrzenno-funkcjonalnej i technicznej. Granice obszaru zostały określone na mapie w skali 1:5000, stanowiącej załącznik nr 7 do niniejszego wniosku;
- 8) cały obszar zabudowany miejscowości Bedlno, Kopaniny ze względu na zidentyfikowanie problemów w sferze społecznej, a także przestrzenno-funkcjonalnej i technicznej. Granice obszaru zostały określone na mapie w skali 1:5000, stanowiącej załącznik nr 8 do niniejszego wniosku;
- 9) cały obszar zabudowany miejscowości Sielpia ze względu na zidentyfikowanie problemów w sferze społecznej, a także przestrzenno-funkcjonalnej. Granice obszaru zostały określone na mapie w skali 1:5000, stanowiącej załącznik nr 9 do niniejszego wniosku;
- 10) cały obszar zabudowany miasta Końskie, poza ulicami Fabryczną, Jesionową, Ks. Józefa Granata, Sportową, Startową, Targową i Towarową, ze względu na zidentyfikowanie problemów w sferze społecznej, a także gospodarczej, przestrzenno-funkcjonalnej i technicznej. Granice obszaru zostały określone na mapie w skali 1:5000, stanowiącej załącznik nr 10 do niniejszego wniosku;
- 11) cały obszar zabudowany miejscowości Jeżów ze względu na zidentyfikowanie problemów w sferze społecznej, a także gospodarczej, przestrzenno-funkcjonalnej i technicznej. Granice obszaru zostały określone na mapie w skali 1:5000, stanowiącej załącznik nr 11 do niniejszego wniosku;

- 12) cały obszar zabudowany miejscowości Wąsosz ze względu na zidentyfikowanie problemów w sferze społecznej, a także gospodarczej i przestrzenno-funkcjonalnej. Granice obszaru zostały określone na mapie w skali 1:5000, stanowiącej załącznik nr 12 do niniejszego wniosku;
- 13) cały obszar zabudowany miejscowości Sworzycze, Grabków, Poraj ze względu na zidentyfikowanie problemów w sferze społecznej, a także przestrzenno-funkcjonalnej. Granice obszaru zostały określone na mapie w skali 1:5000, stanowiącej załącznik nr 13 do niniejszego wniosku;
- 14) cały obszar zabudowany miejscowości Gracuch ze względu na zidentyfikowane problemy w sferze społecznej oraz w sferze gospodarczej, a także przestrzenno-funkcjonalnej. Granice obszaru zostały określone na mapie w skali 1:5000, stanowiącej załącznik nr 14 do niniejszego wniosku;
- 15) cały obszar zabudowany miejscowości Stara Kuźnica, Chełb, Drutarnia ze względu na zidentyfikowane problemy w sferze społecznej, a także przestrzenno-funkcjonalnej. Granice obszaru zostały określone na mapie w skali 1:5000, stanowiącej załącznik nr 15 do niniejszego wniosku;
- 16) cały obszar zabudowany miejscowości Piekło ze względu na zidentyfikowane problemy w sferze społecznej, a także przestrzenno-funkcjonalnej. Granice obszaru zostały określone na mapie w skali 1:5000, stanowiącej załącznik nr 16 do niniejszego wniosku;
- 17) cały obszar miejscowości Niebo ze względu na zidentyfikowane problemy w sferze społecznej, a także w sferze przestrzenno-funkcjonalnej. Granice obszaru zostały określone na mapie w skali 1:5000, stanowiącej załącznik nr 17 do niniejszego wniosku.

W wyniku przeprowadzonych analiz i konsultacji społecznych Burmistrz Miasta i Gminy Końskie proponuje wyznaczenie następujących obszarów rewitalizacji:

- 1) podobszar Zbiornik „Sielpia” wraz z Muzeum Zagłębia Staropolskiego. Obszar zlokalizowany w południowo-zachodniej części gminy, stanowi sferę działalności turystyczno-usługowej, związanej z bezpośrednim oddziaływaniem ośrodka gminnego. Został wybrany jako rewitalizowany ze względu na występowanie kryzysu w sferze społecznej, a także przestrzenno-funkcjonalnej. Zbiornik wodny w Sielpi wraz z Muzeum Zagłębia Staropolskiego jest jednym z głównych punktów na turystycznej mapie gminy Końskie. Rewitalizacja tych terenów wpłynie na rozwój i wzbogacenie oferty turystycznej gminy oraz przyczyni się do przeciwdziałania wykluczeniu społecznemu mieszkańców. Granice podobszaru rewitalizacji zostały określone na mapie w skali 1:5000, stanowiącej załącznik nr 9 do niniejszego wniosku;
- 2) podobszar „Zbiornik wodny Stary Młyn”. Obszar zlokalizowany we wschodniej części miasta Końskie. Stanowi sferę działalności produkcyjno-usługowej. Został wybrany jako rewitalizowany ze względu na występowanie kryzysu w sferze społecznej, a także w sferze gospodarczej i przestrzenno-funkcjonalnej. Zbiornik wodny na chwilę obecną jest zanieczyszczony. Teren wokół stawu jest w dużej części niezagospodarowany i nieuporządkowany. Woda posiadająca potencjał energetyczny może przynieść korzyści wynikające z redukcji kosztów utrzymania zbiorników wodnych oraz rozwinięcie odnawialnych źródeł energii, jako działań inwestycyjnych. Ponadto zagospodarowanie terenu wokół stawu, jako miejsca do rekreacji i wypoczynku, przyczyni się do poprawy jakości życia mieszkańców, a także integracji społeczeństwa. Granice podobszaru rewitalizacji zostały określone na mapie w skali 1:5000, stanowiącej załącznik nr 10 do niniejszego wniosku;
- 3) podobszar „Tereny sportowe przy ulicy Południowej” został wybrany, jako podobszar rewitalizacji ze względu na występowanie kryzysu w sferze społecznej, gospodarczej i przestrzenno-funkcjonalnej na tym obszarze. Rozbudowa terenów sportowych wpłynie na wzrost aktywności fizycznej mieszkańców całej gminy. Rewitalizacja terenów sportowych wpłynie pozytywnie na współczynnik społeczny i przestrzenno-funkcjonalny. Granice podobszaru rewitalizacji zostały określone na mapie w skali 1:5000, stanowiącej załącznik nr 10 do niniejszego wniosku;
- 4) podobszar „Pływalnia Miejska przy ulicy Warszawskiej” został wybrany jako rewitalizowany ze względu na występowanie kryzysu w sferze społecznej w mieście Końskie, a także w sferze gospodarczej i przestrzenno-funkcjonalnej. Rozbudowa pływalni przyczyni się do aktywizacji społeczeństwa oraz zachęci do aktywności fizycznej. Granice podobszaru rewitalizacji zostały określone na mapie w skali 1:5000, stanowiącej załącznik nr 10 do niniejszego wniosku;
- 5) podobszar „Centrum przesiadkowe przy ulicy Wojska Polskiego” został wybrany jako rewitalizowany ze względu na występowanie kryzysu w sferze społecznej w mieście Końskie, a także w sferze gospodarczej

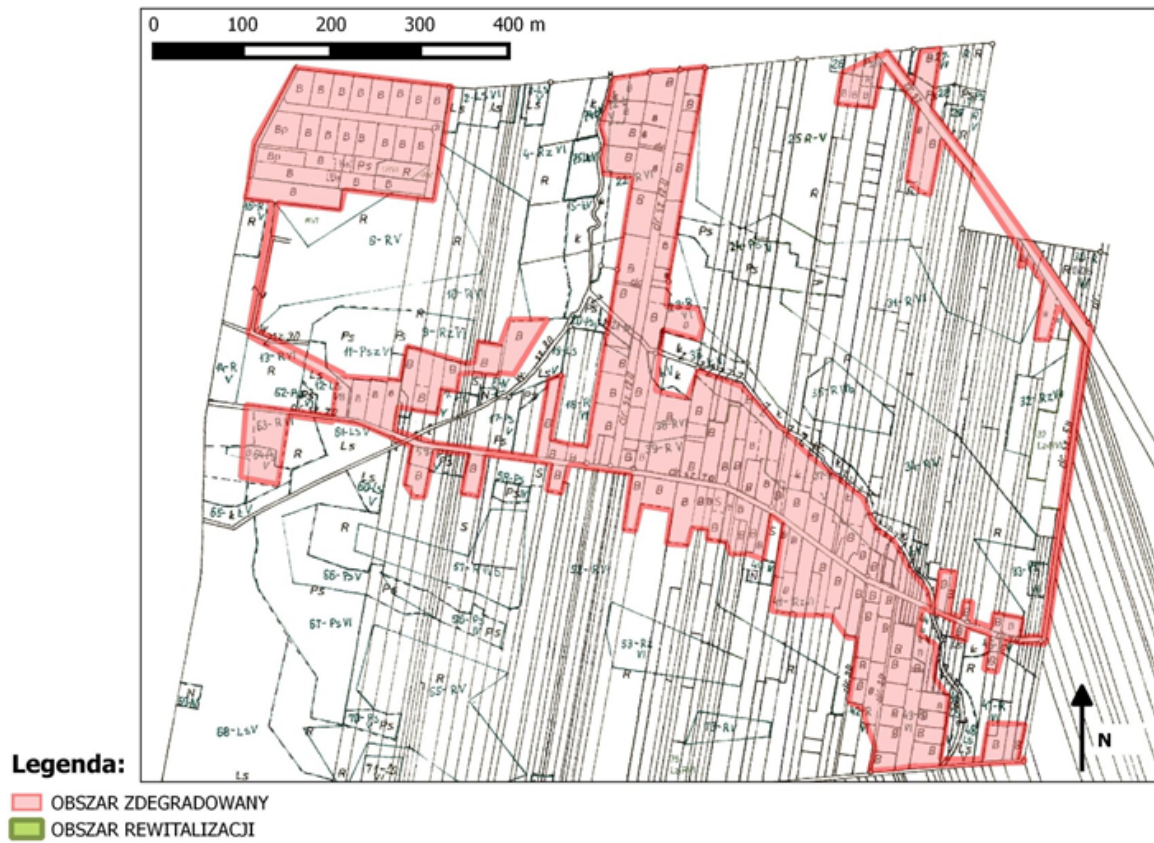
- i przestrzenno-funkcjonalnej. Przebudowa infrastruktury drogowej przyczyni się do poprawy jakości życia mieszkańców, przeciwdziałaniu wykluczeniu społecznemu oraz poprawy dostępności komunikacyjnej gminy. Granice podobszaru rewitalizacji zostały określone na mapie w skali 1:5000, stanowiącej załącznik nr 10 do niniejszego wniosku;
- 6) podobszar „Targowica Miejska” został wybrany jako rewitalizowany ze względu na występowanie kryzysu w sferze społecznej w mieście Końskie, a także w sferze gospodarczej i przestrzenno-funkcjonalnej. Rewitalizacja Targowicy Miejskiej przyczyni się do rozwoju sfery gospodarczej gminy i poprawy jakości życia mieszkańców. Granice podobszaru rewitalizacji zostały określone na mapie w skali 1:5000, stanowiącej załącznik nr 10 do niniejszego wniosku;
- 7) podobszar „Gimnazjum Nr 2 w Końskich” został wybrany jako rewitalizowany ze względu na występowanie kryzysu w sferze społecznej w mieście Końskie, a także w sferze gospodarczej i przestrzenno-funkcjonalnej. Przebudowa i rozbudowa budynku Gimnazjum nr 2 na potrzeby Centrum Kultury pozytywnie wpłynie na wzbogacenie oferty kulturalnej miasta i gminy Końskie, co z kolei będzie służyło przeciwdziałaniu wykluczeniu społecznemu mieszkańców. Granice podobszaru rewitalizacji zostały określone na mapie w skali 1:5000, stanowiącej załącznik nr 10 do niniejszego wniosku;
- 8) podobszar „Park Miejski z Glorietą” został wybrany jako podobszar rewitalizacji ze względu na występowanie kryzysu w sferze społecznej w mieście Końskie, a także w sferze gospodarczej i przestrzenno-funkcjonalnej. Obszar ten ma szczególne znaczenie historyczne i kulturalne. Mieszkańcy w ankietach często zwracali uwagę na zły stan zabytków oraz infrastruktury parku, dlatego też ten obszar należy poddać rewitalizacji. Przyczyni się to do poprawy estetyki miasta, powstania miejsca spotkań mieszkańców oraz organizacji większej ilości wydarzeń kulturalnych. Granice podobszaru rewitalizacji zostały określone na mapie w skali 1:5000, stanowiącej załącznik nr 10 do niniejszego wniosku;
- 9) podobszar „Centrum miasta - ulice: - Piłsudskiego (od Kazanowskiej do Odrowąża), Odrowąża (od Ks. Granata do Piłsudskiego), Zamkowa (od Ks. Granata do Mieszka I-go), ul. Mieszka I-go (od Odrowąża do Zamkowej), Pl. Kościuszki”. Podobszar ten został wybrany jako rewitalizowany ze względu na występowanie kryzysu w sferze społecznej w mieście Końskie, a także w sferze gospodarczej i przestrzenno-funkcjonalnej. Rewitalizacja na tym obszarze wpłynie zarówno na poprawę wizerunku i estetyki centrum miasta, jak również na poprawę bezpieczeństwa mieszkańców. Obszar ten będzie również miejscem spotkań mieszkańców oraz posłuży organizacji wydarzeń kulturalnych. Granice podobszaru rewitalizacji zostały określone na mapie w skali 1:5000, stanowiącej załącznik nr 10 do niniejszego wniosku.

Przewodniczący Rady
Miejskiej

Zbigniew Kowalczyk

Załącznik Nr 1.1 do uchwały Nr XXVII/263/2016
Rady Miejskiej w Końskich
z dnia 27 października 2016 r.

**Załącznik nr 1. PODOBSZARY REWITALIZACJI IZABELÓW
1 : 5 000**



Załącznik Nr 1.2 do uchwały Nr XXVII/263/2016
Rady Miejskiej w Końskich
z dnia 27 października 2016 r.

Załącznik nr 2. PODOBSZARY REWITALIZACJI ROGÓW
1: 5 000

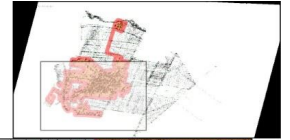
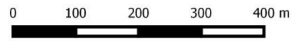
0 100 200 300 400 m



Załącznik nr 2. PODOBSZARY REWITALIZACJI ROGÓW
1: 5 000



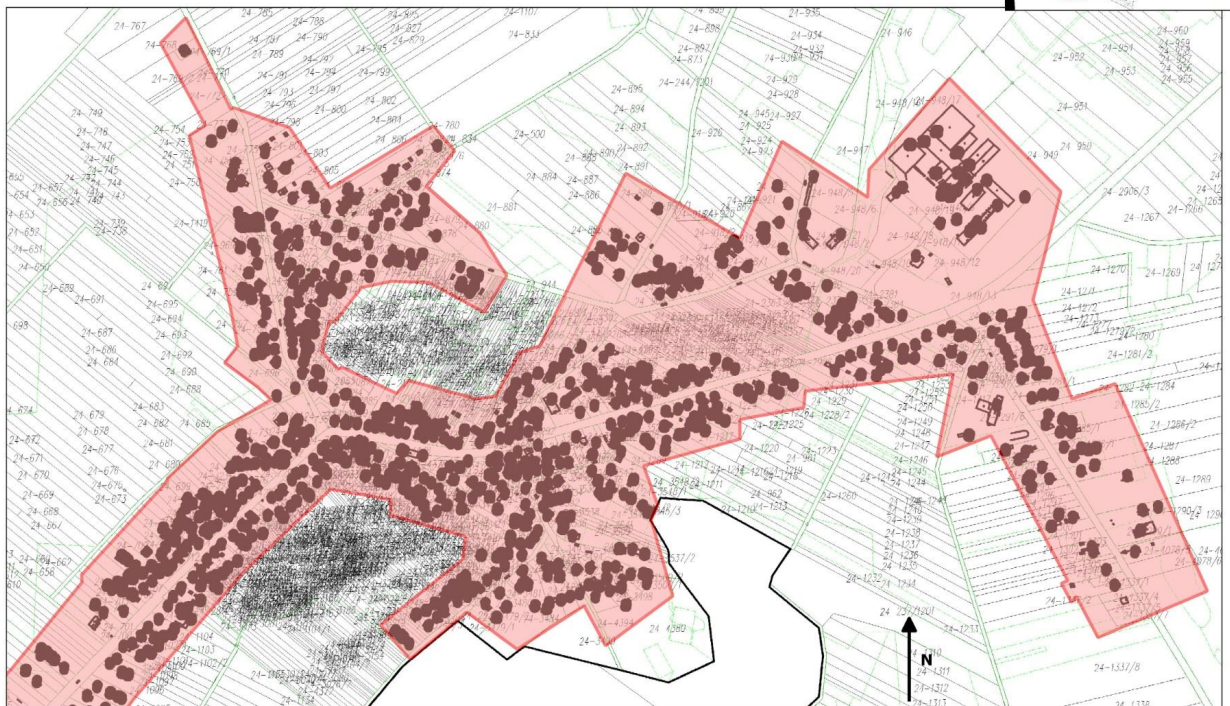
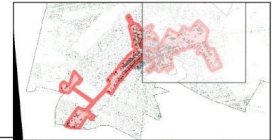

Załącznik nr 2. PODOBSZARY REWITALIZACJI ROGÓW
1: 5 000



Załącznik Nr 1.3 do uchwały Nr XXVII/263/2016
Rady Miejskiej w Końskich
z dnia 27 października 2016 r.

Załącznik nr 3. PODOBSZARY REWITALIZACJI NIEŚWIN
1 : 5 000

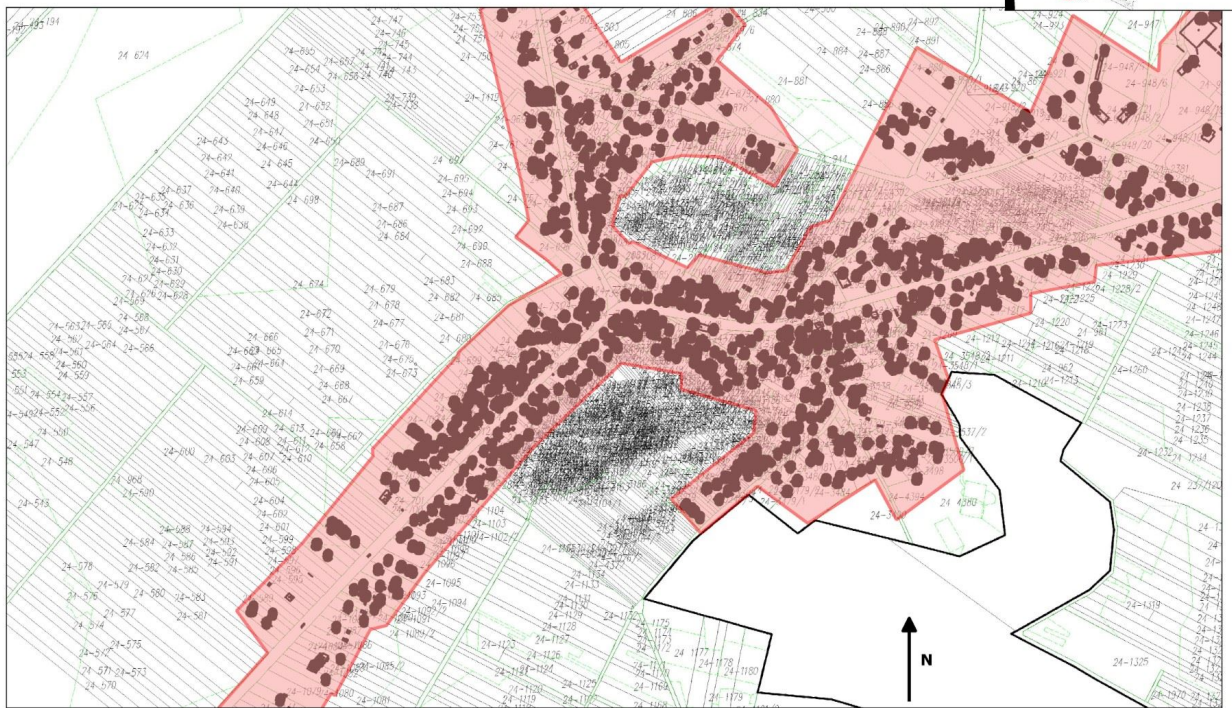
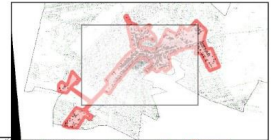
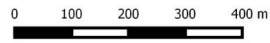
0 100 200 300 400 m



Legenda:

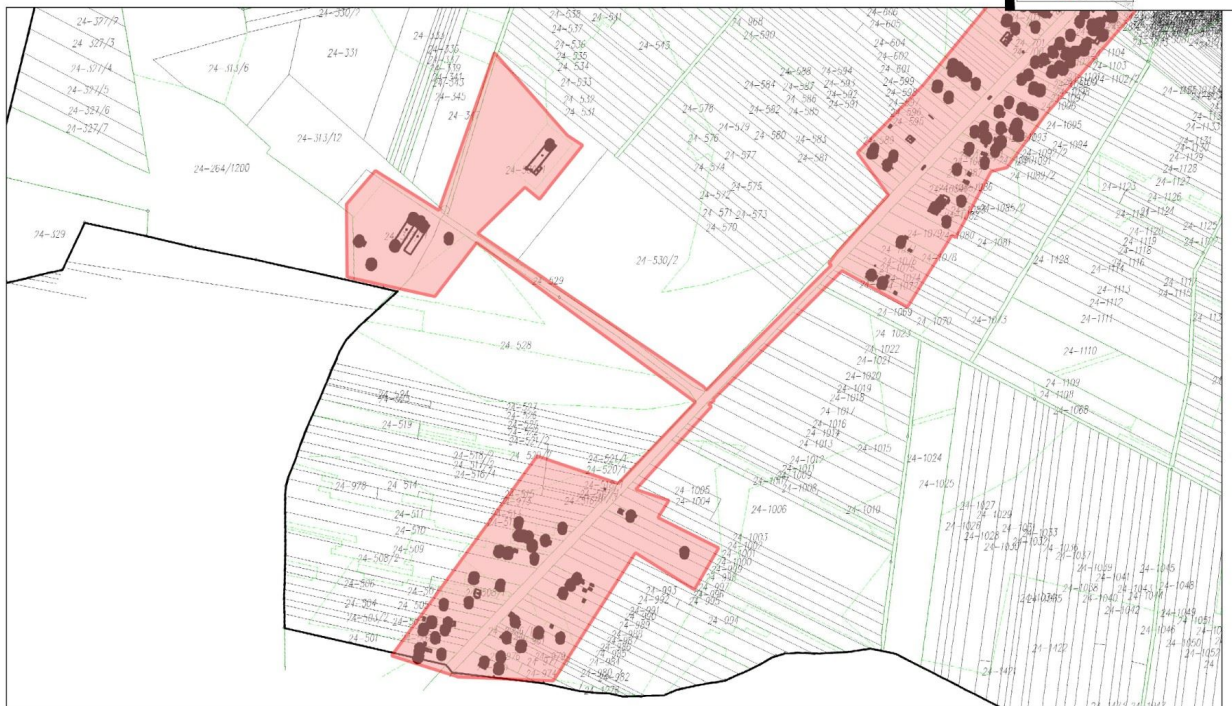
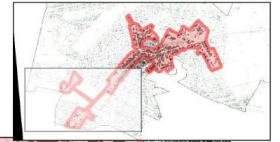
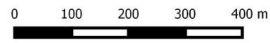
- OBSZAR ZDEGRADOWANY
- OBSZAR REWITALIZACJI

**Załącznik nr 3. PODOBZARY REWITALIZACJI NIEŚWIN
1 : 5 000**



- Legenda:
- OBSZAR ZDEGRADOWANY
 - OBSZAR REWITALIZACJI

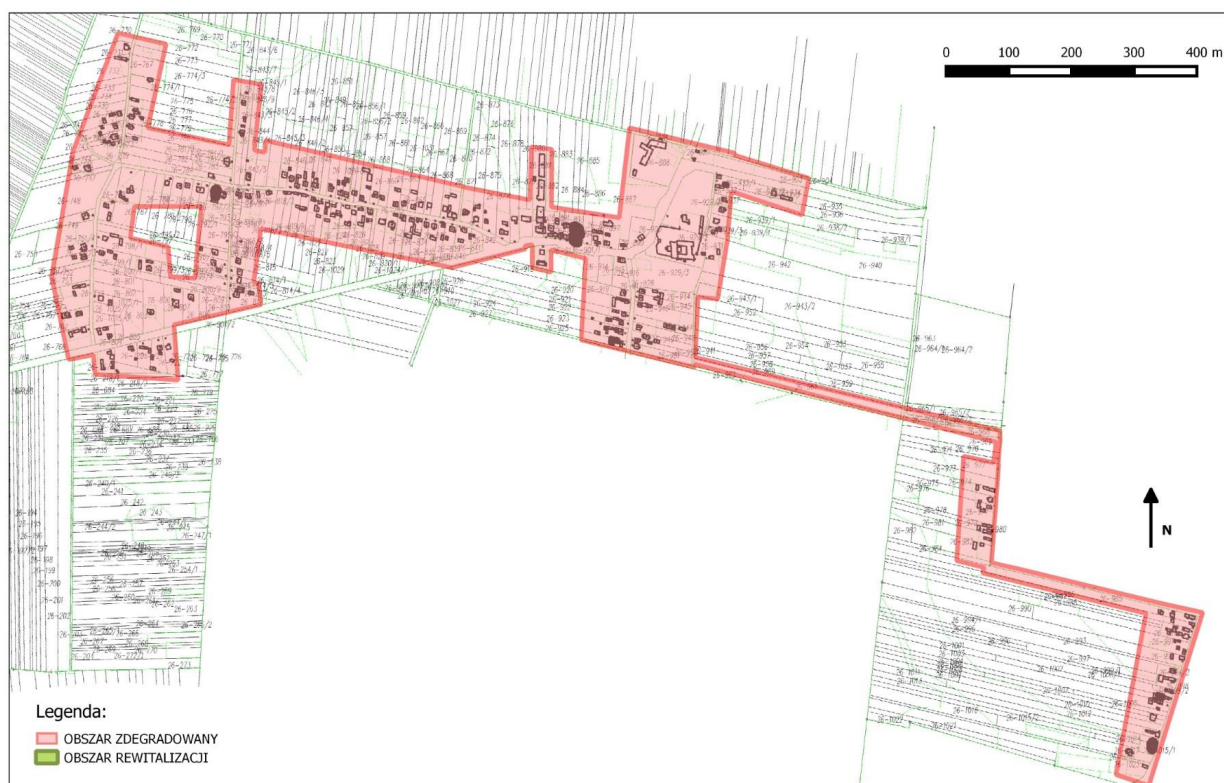
**Załącznik nr 3. PODOBSZARY REWITALIZACJI NIEŚWIN
1 : 5 000**



- Legenda:
- OBSZAR ZDEGRADOWANY
 - OBSZAR REWITALIZACJI

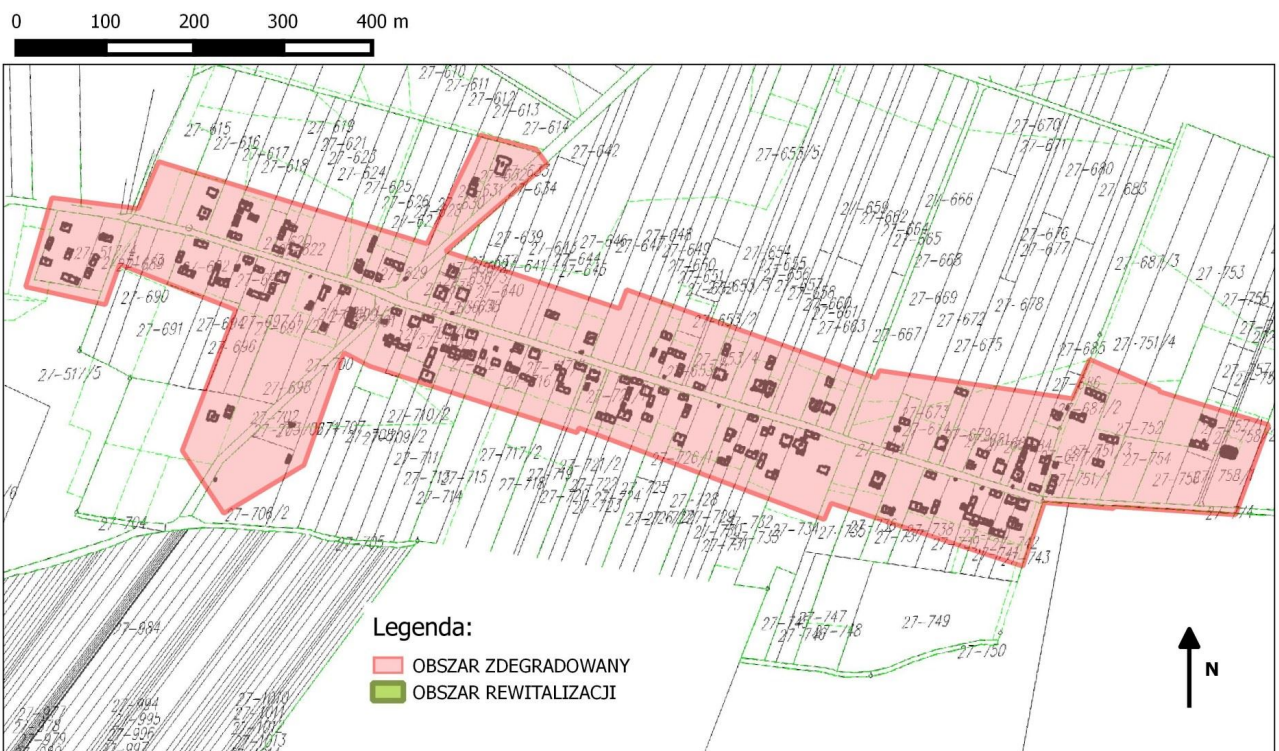
Załącznik Nr 1.4 do uchwały Nr XXVII/263/2016
Rady Miejskiej w Końskich
z dnia 27 października 2016 r.

**Załącznik nr 4. PODOBSZARY REWITALIZACJI NOWY KAZANÓW
1: 5 000**



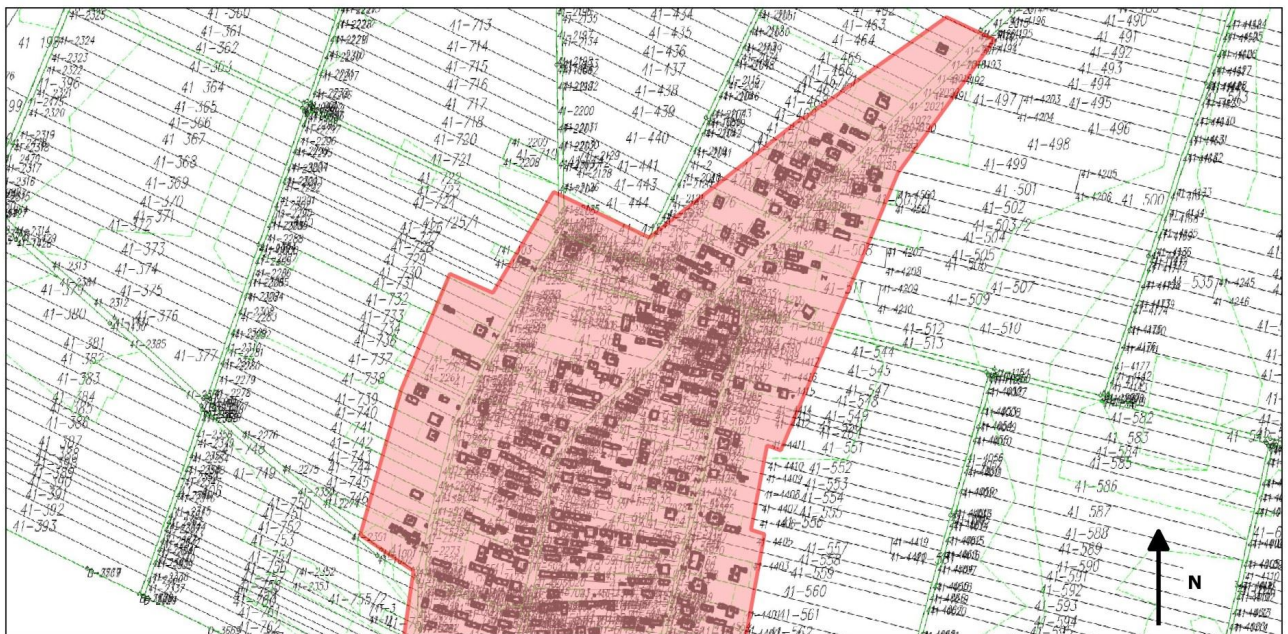
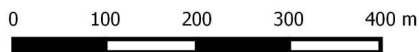
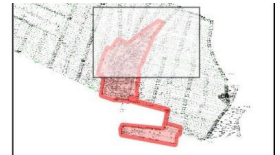
Załącznik Nr 1.5 do uchwały Nr XXVII/263/2016
Rady Miejskiej w Końskich
z dnia 27 października 2016 r.

**Załącznik nr 5. PODOBSZARY REWITALIZACJI NOWY SOKOŁÓW
1 : 5 000**



Załącznik Nr 1.6 do uchwały Nr XXVII/263/2016
 Rady Miejskiej w Końskich
 z dnia 27 października 2016 r.

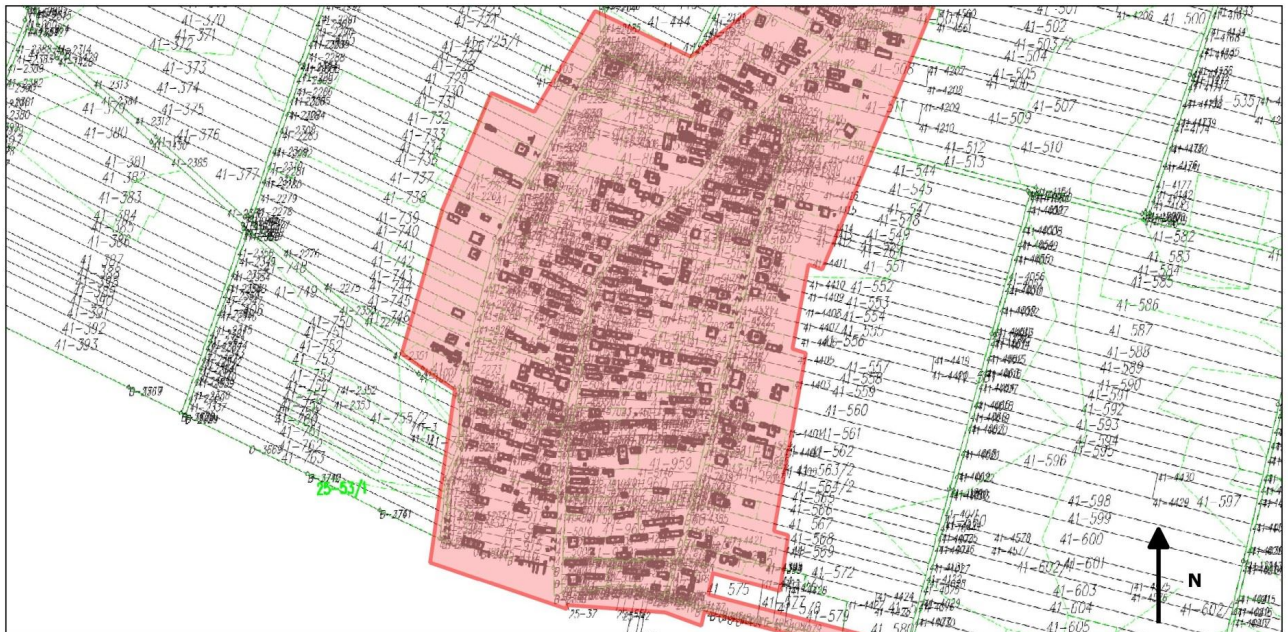
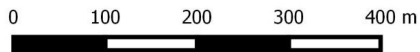
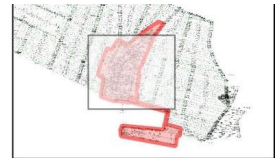
Załącznik nr 6. PODOBSZARY REWITALIZACJI STARY DZIEBAŁTÓW
 1: 5 000





Legenda

- OBSZAR ZDEGRADOWANY
- OBSZAR REWITALIZACJI

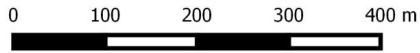
**Załącznik nr 6. PODOBSZARY REWITALIZACJI STARY DZIEBAŁTÓW
1: 5 000**





Legenda

-  OBSZAR ZDEGRADOWANY
-  OBSZAR REWITALIZACJI

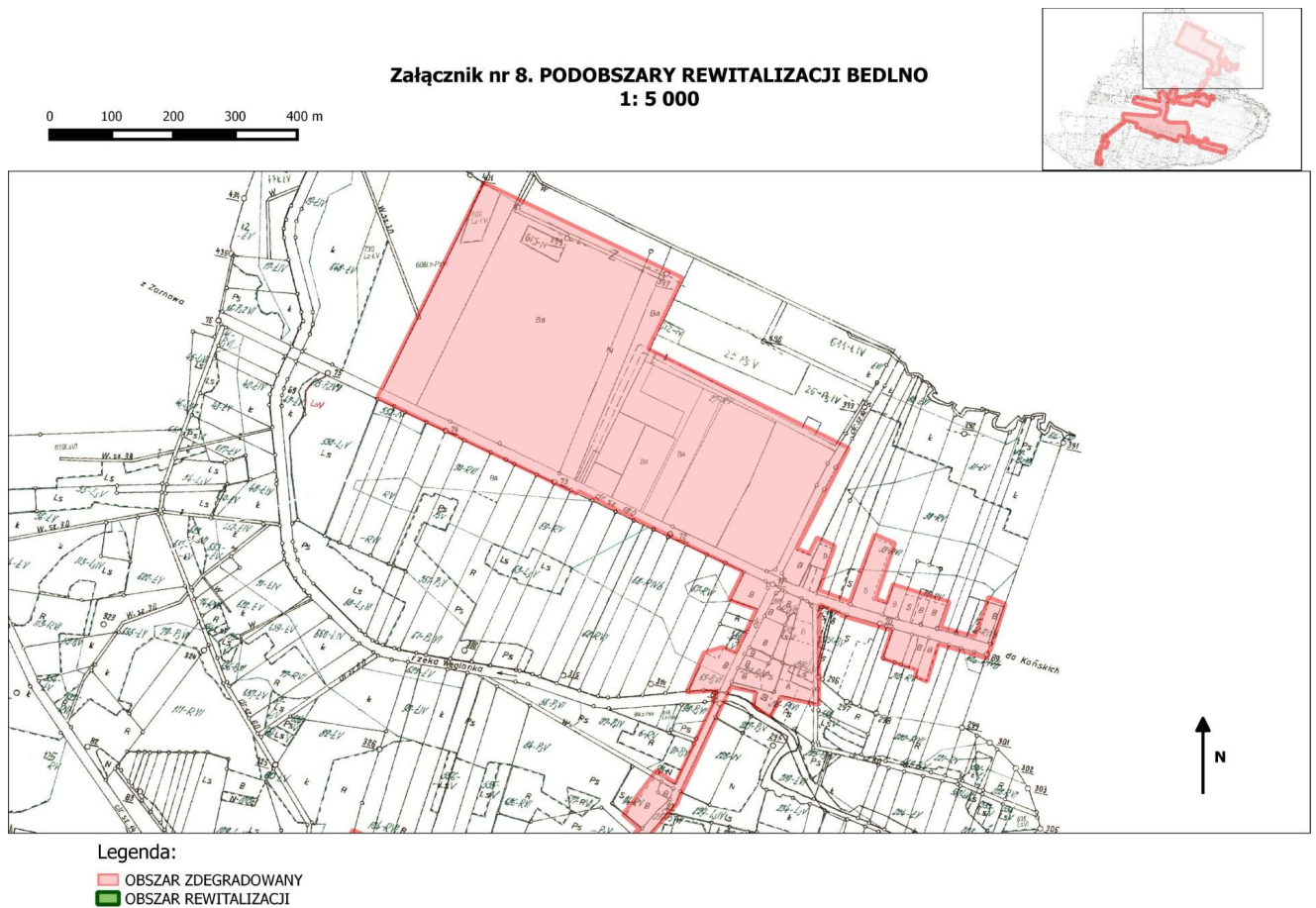
**Załącznik nr 6. PODOBSZARY REWITALIZACJI STARY DZIEBAŁTÓW
1: 5 000**



Legenda

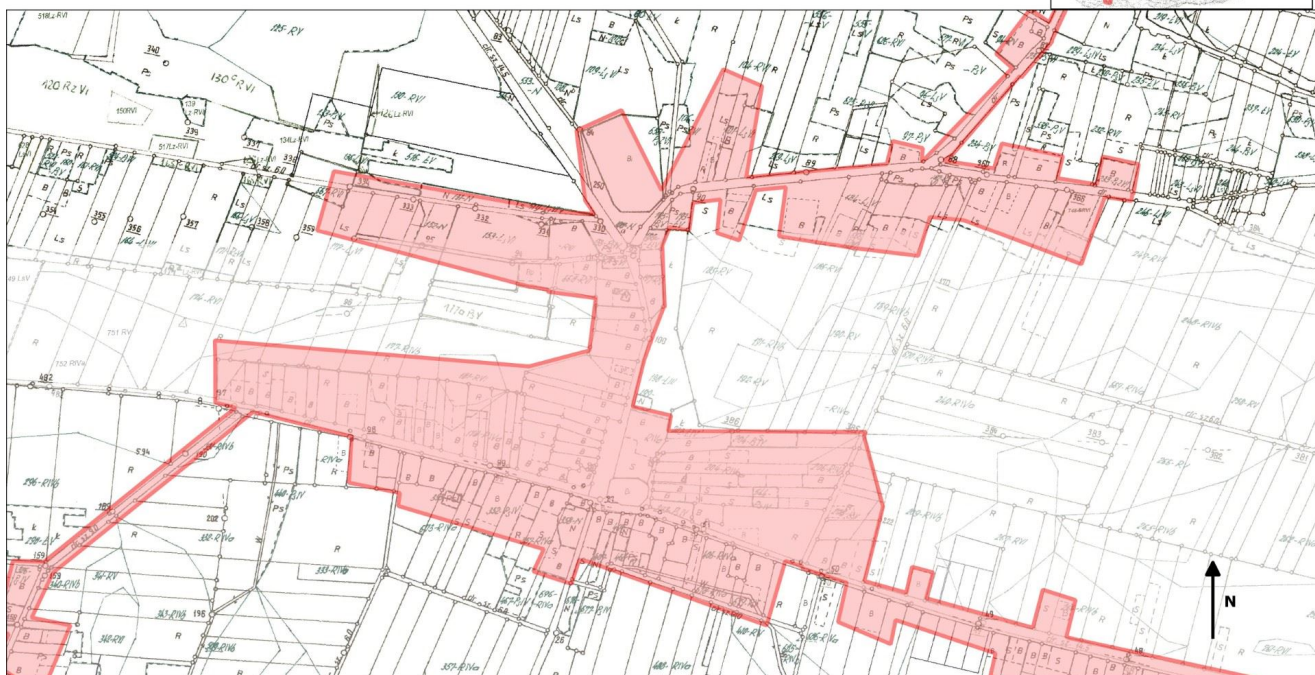
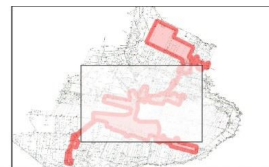
-  OBSZAR ZDEGRADOWANY
-  OBSZAR REWITALIZACJI

Załącznik Nr 1.8 do uchwały Nr XXVII/263/2016
Rady Miejskiej w Końskich
z dnia 27 października 2016 r.



**Załącznik nr 8. PODOBSZARY REWITALIZACJI BEDLNO
1: 5 000**

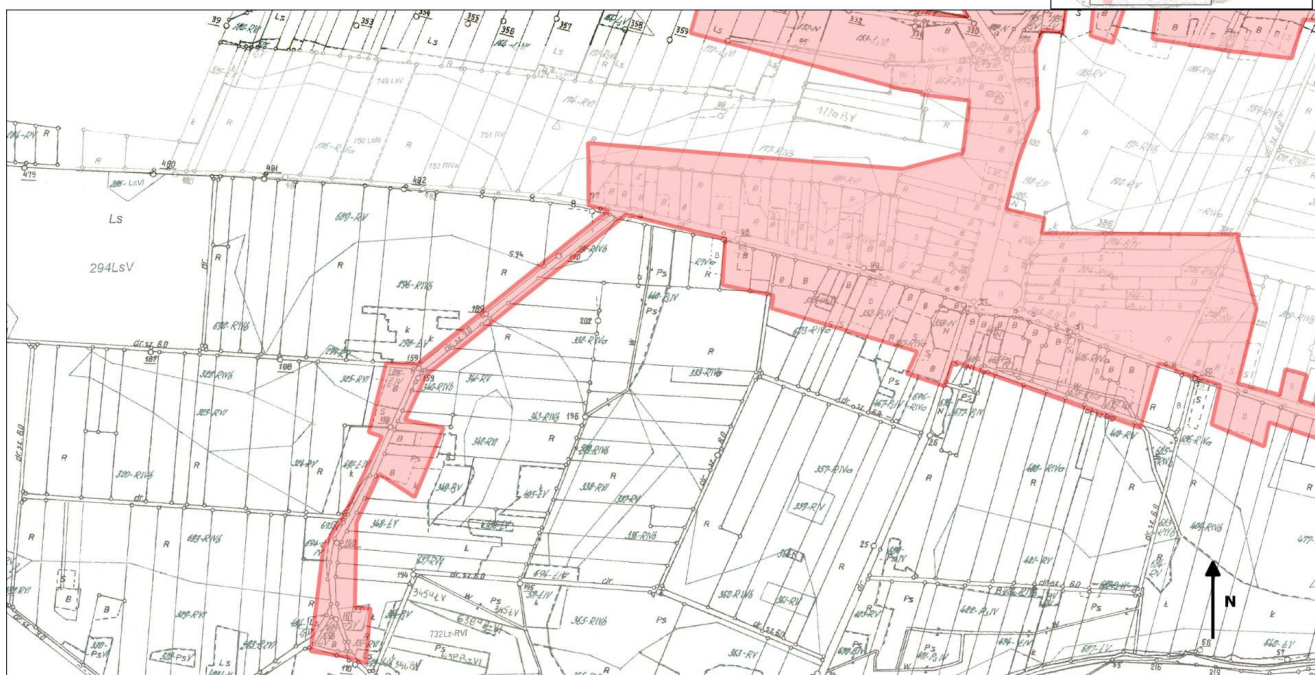
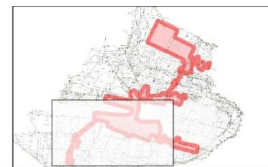
0 100 200 300 400 m



- Legenda:
- OBSZAR ZDEGRADOWANY
 - OBSZAR REWITALIZACJI

**Załącznik nr 8. PODOBSZARY REWITALIZACJI BEDLNO
1: 5 000**

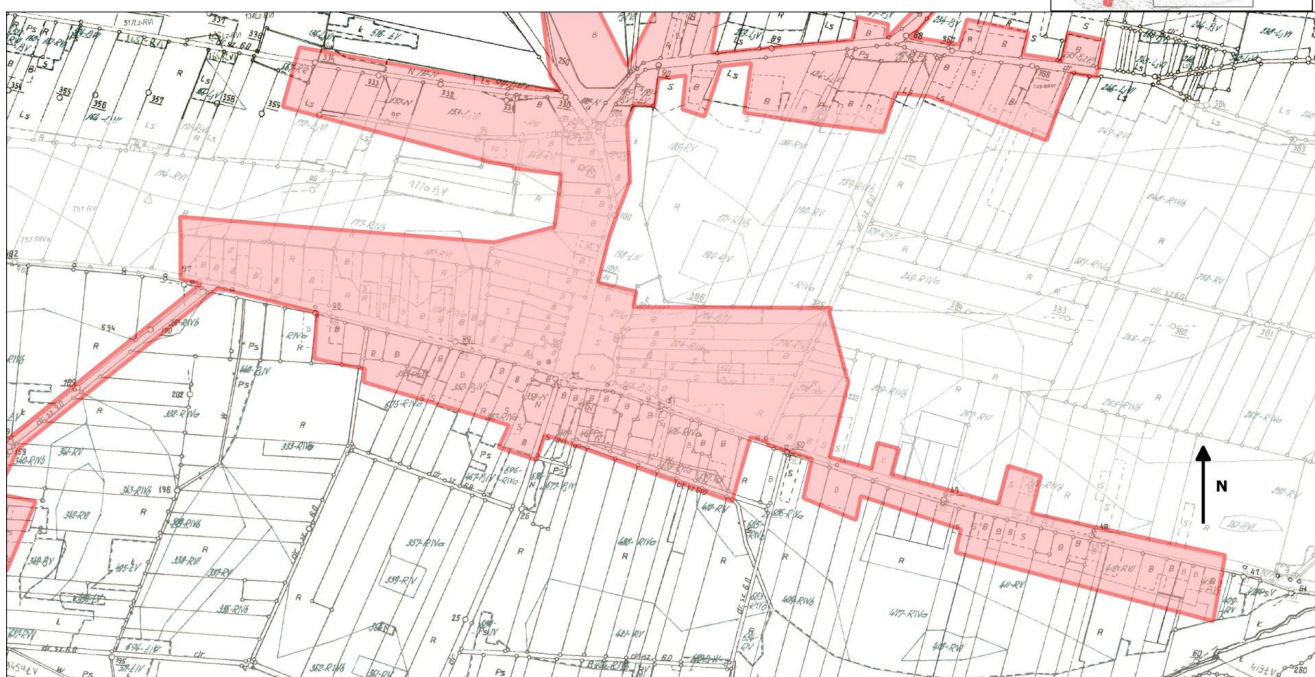
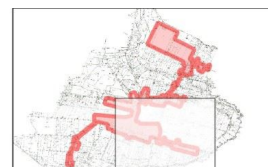
0 100 200 300 400 m



- Legenda:
- OBSZAR ZDEGRADOWANY
 - OBSZAR REWITALIZACJI

**Załącznik nr 8. PODOBSZARY REWITALIZACJI BEDLNO
1: 5 000**

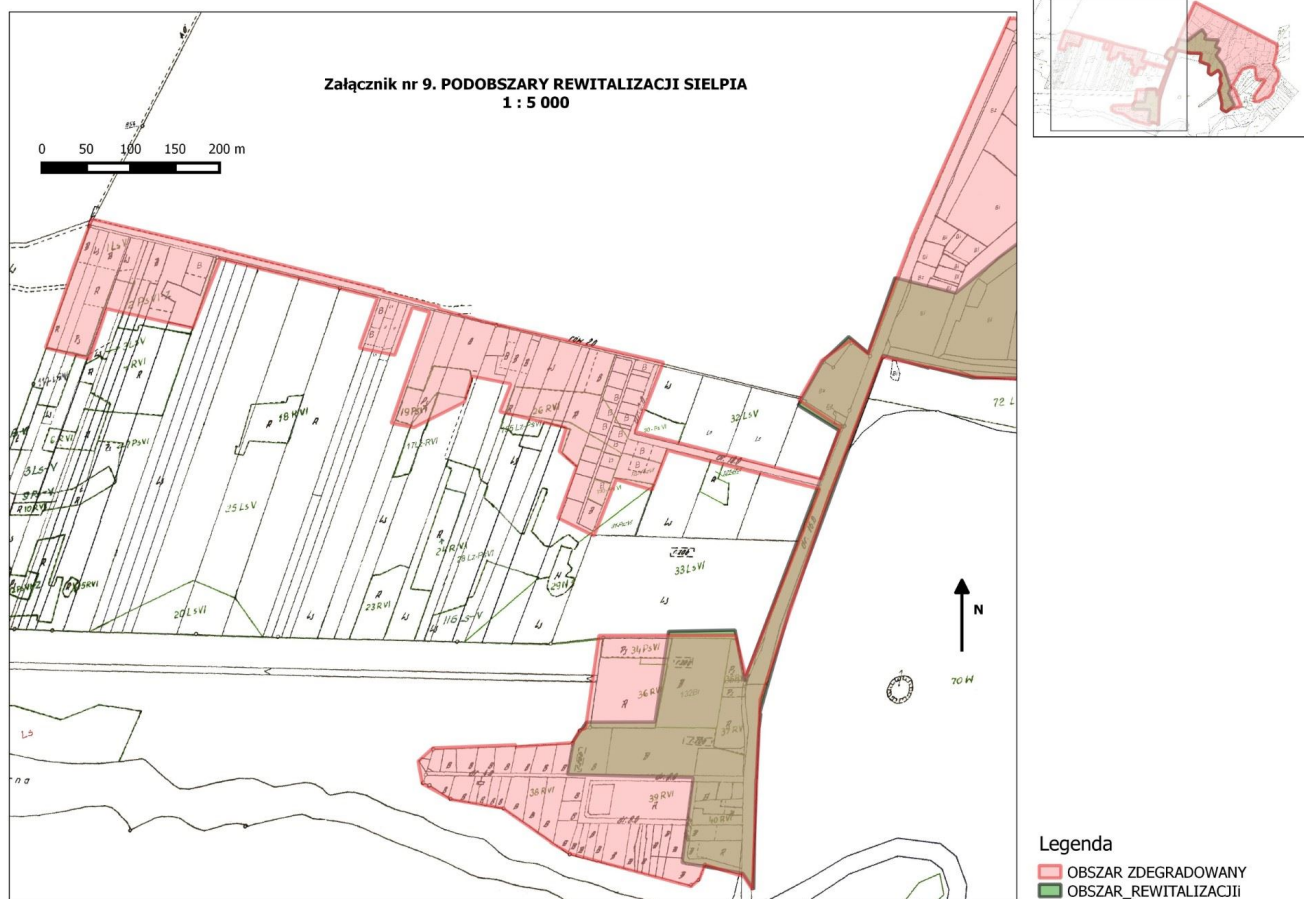
0 100 200 300 400 m

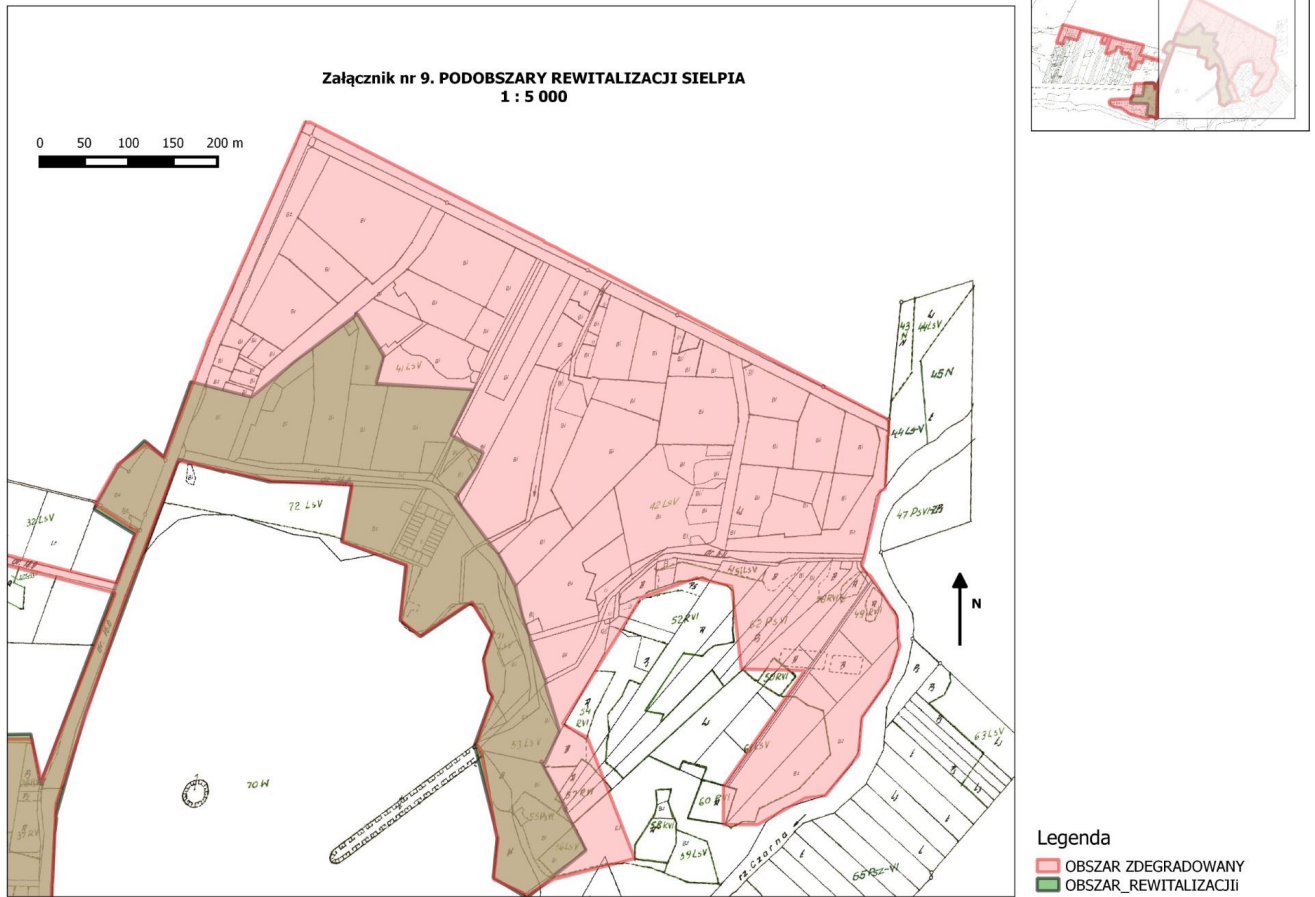


Legenda:

- OBSZAR ZDEGRADOWANY
- OBSZAR REWITALIZACJI

Załącznik Nr 1.9 do uchwały Nr XXVII/263/2016
Rady Miejskiej w Końskich
z dnia 27 października 2016 r.

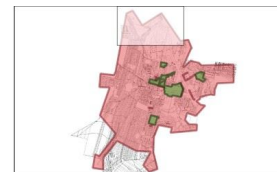




Załącznik Nr 1.10 do uchwały Nr XXVII/263/2016
Rady Miejskiej w Końskich
z dnia 27 października 2016 r.

Załącznik nr 10. PODOBSZARY REWITALIZACJI KOŃSKIE

1 : 5 000

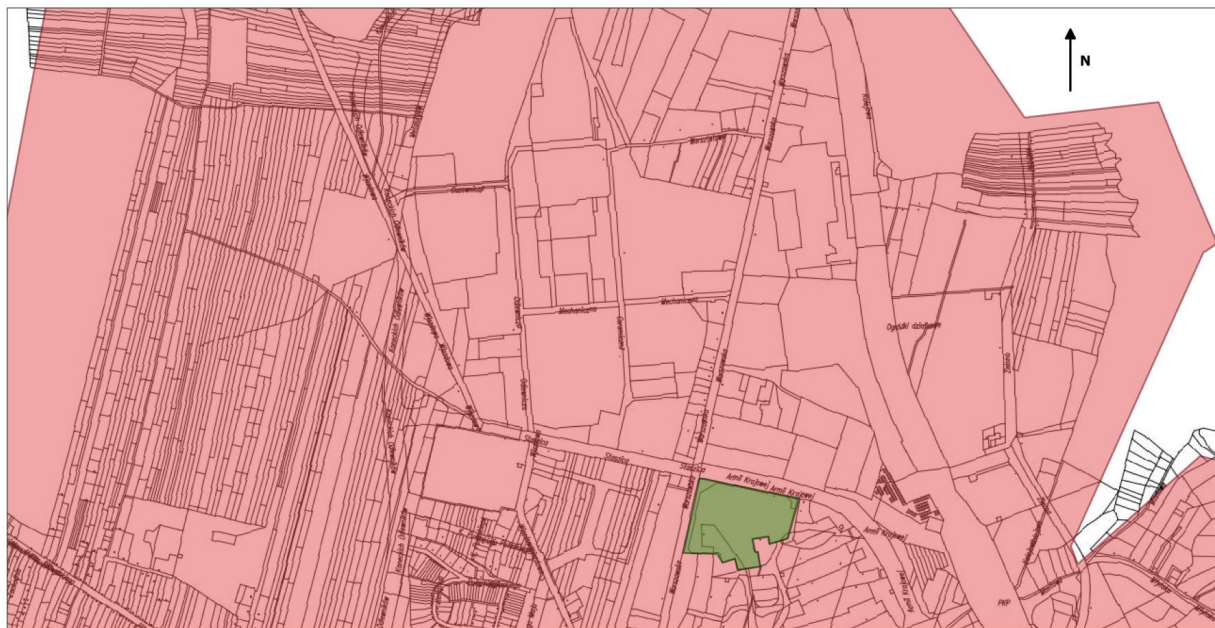
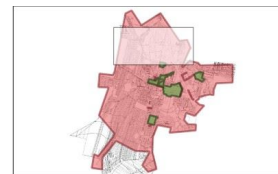


Legenda

	OBSZAR REWITALIZACJI
	OBSZAR ZDEGRADOWANY

Załącznik nr 10. PODOBSZARY REWITALIZACJI KOŃSKIE

1 : 5 000

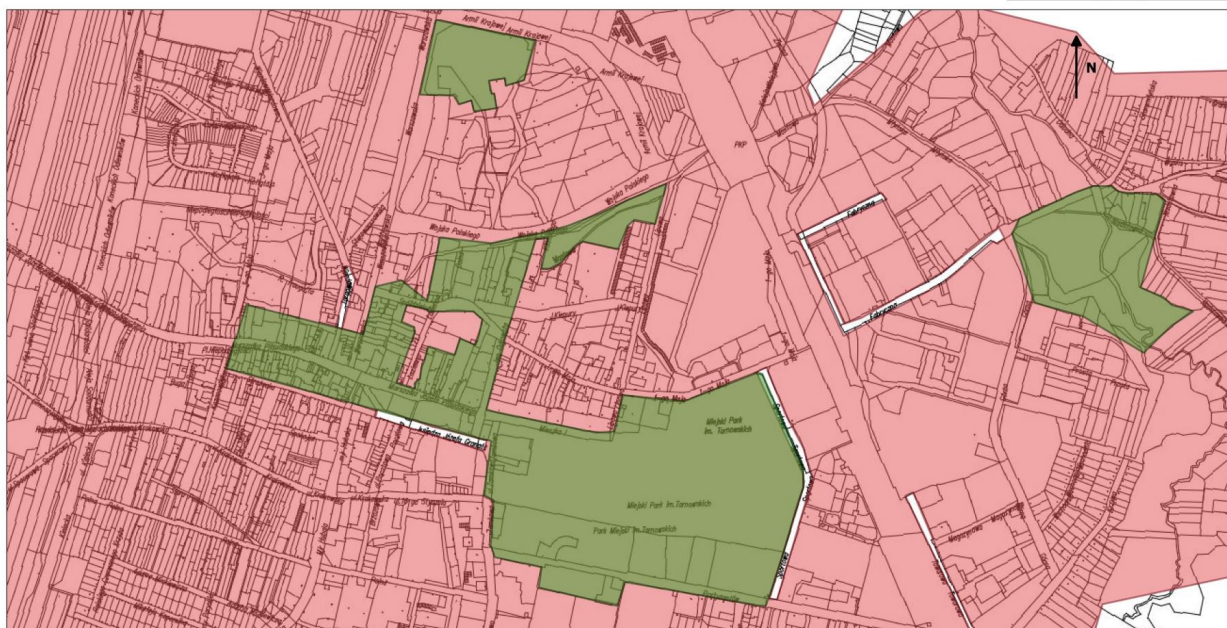
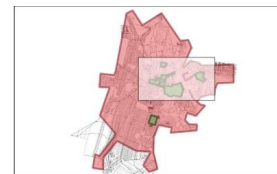


Legenda

	Obszar rewitalizacji
	Obszar zdegradowany

Załącznik nr 10. PODOBSZARY REWITALIZACJI KOŃSKIE

1 : 5 000

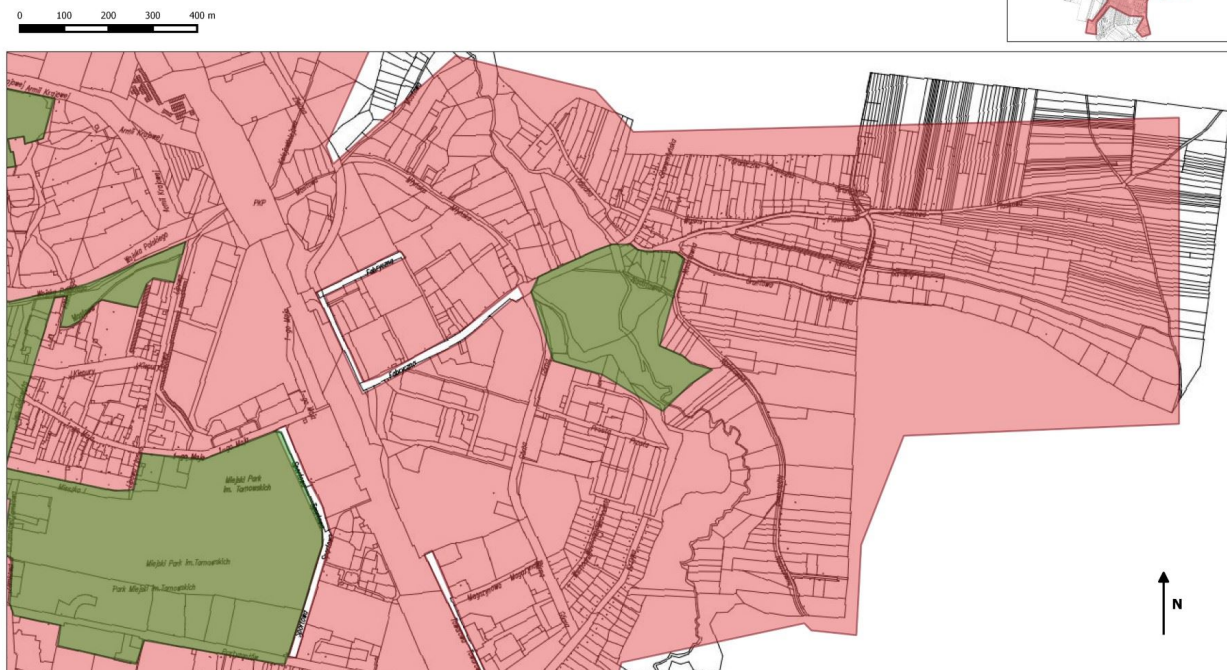
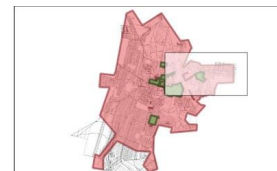


Legenda

	OBSZAR REWITALIZACJI
	OBSZAR ZDEGRADOWANY

Załącznik nr 10. PODOBSZARY REWITALIZACJI KOŃSKIE

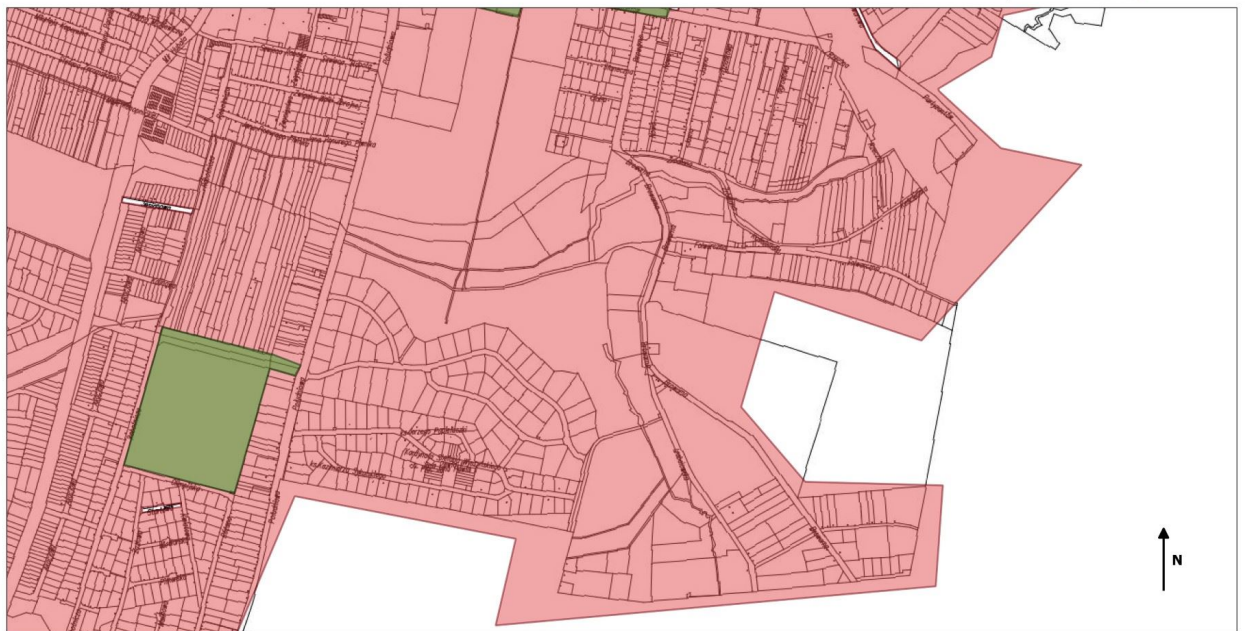
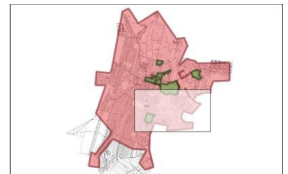
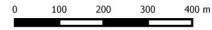
1 : 5 000



Legenda	
	OBSZAR REWITALIZACJI
	OBSZAR ZDEGRADOWANY

Załącznik nr 10. PODOBSZARY REWITALIZACJI KOŃSKIE

1 : 5 000

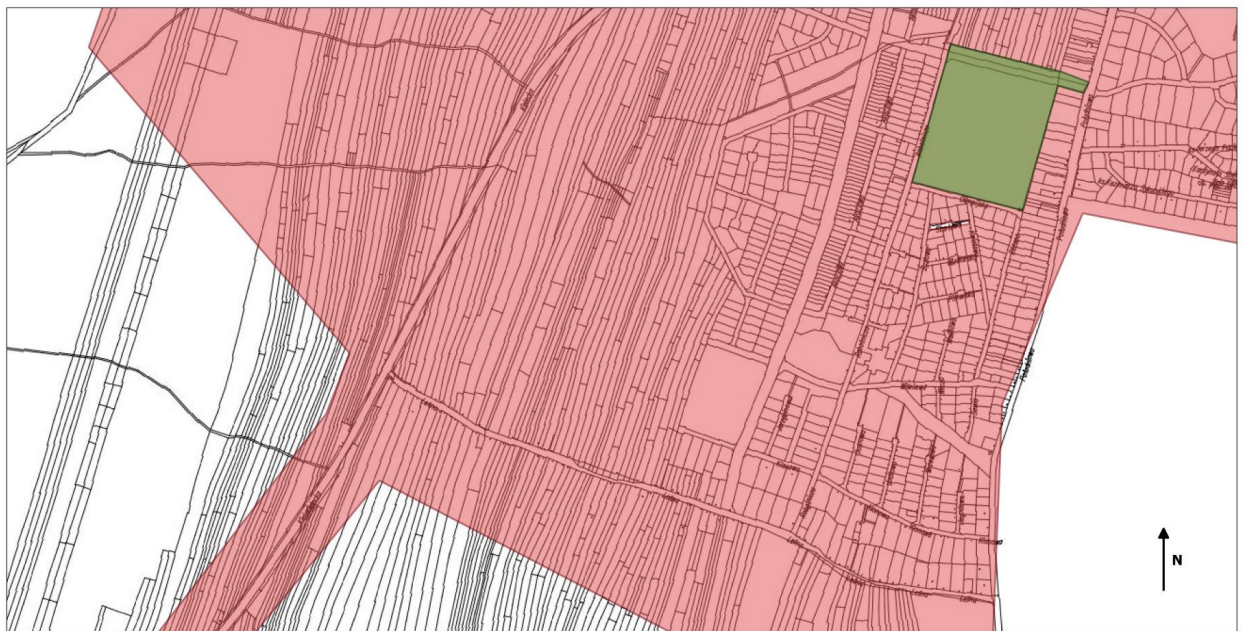
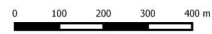
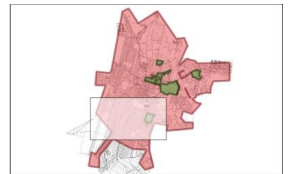




Legenda

	OBSZAR REWITALIZACJI
	OBSZAR ZDEGRADOWANY

Załącznik nr 10. PODOBSZARY REWITALIZACJI KOŃSKIE

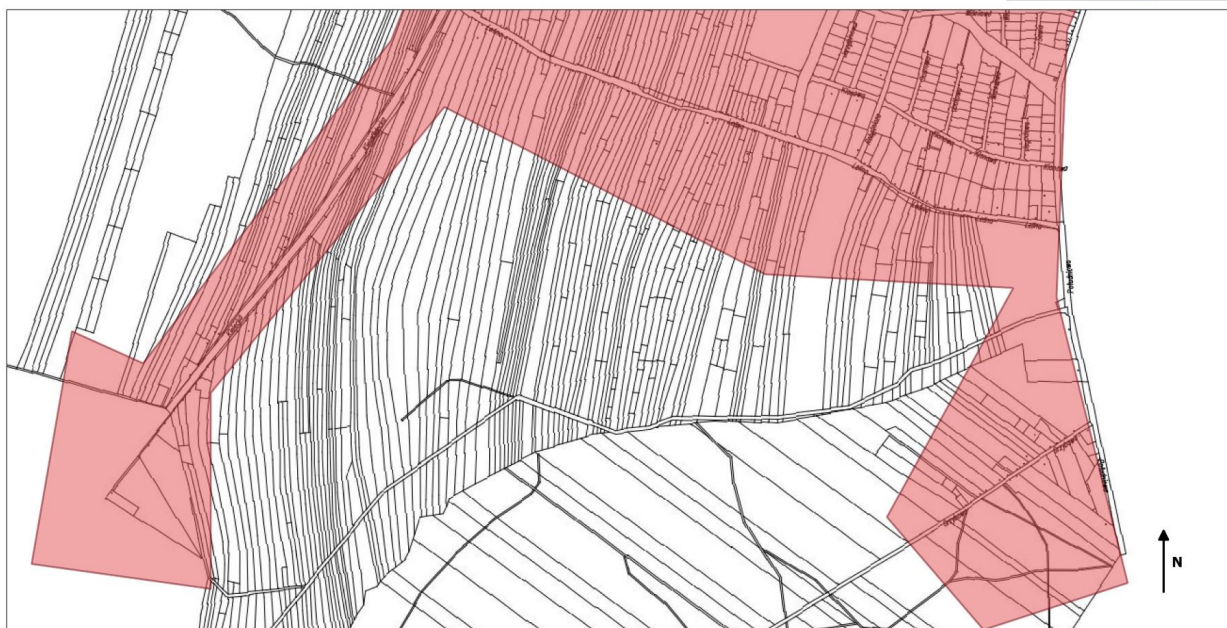
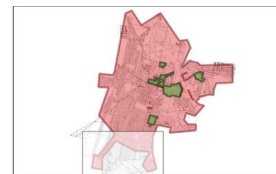
1 : 5 000



Legenda	
	OBSZAR REWITALIZACJI
	OBSZAR ZDEGRADOWANY

Załącznik nr 10. PODOBSZARY REWITALIZACJI KOŃSKIE

1 : 5 000

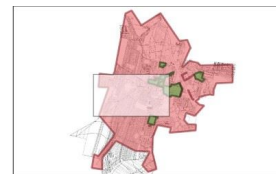


Legenda

	OBSZAR REWITALIZACJI
	OBSZAR ZDEGRADOWANY

Załącznik nr 10. PODOBSZARY REWITALIZACJI KOŃSKIE

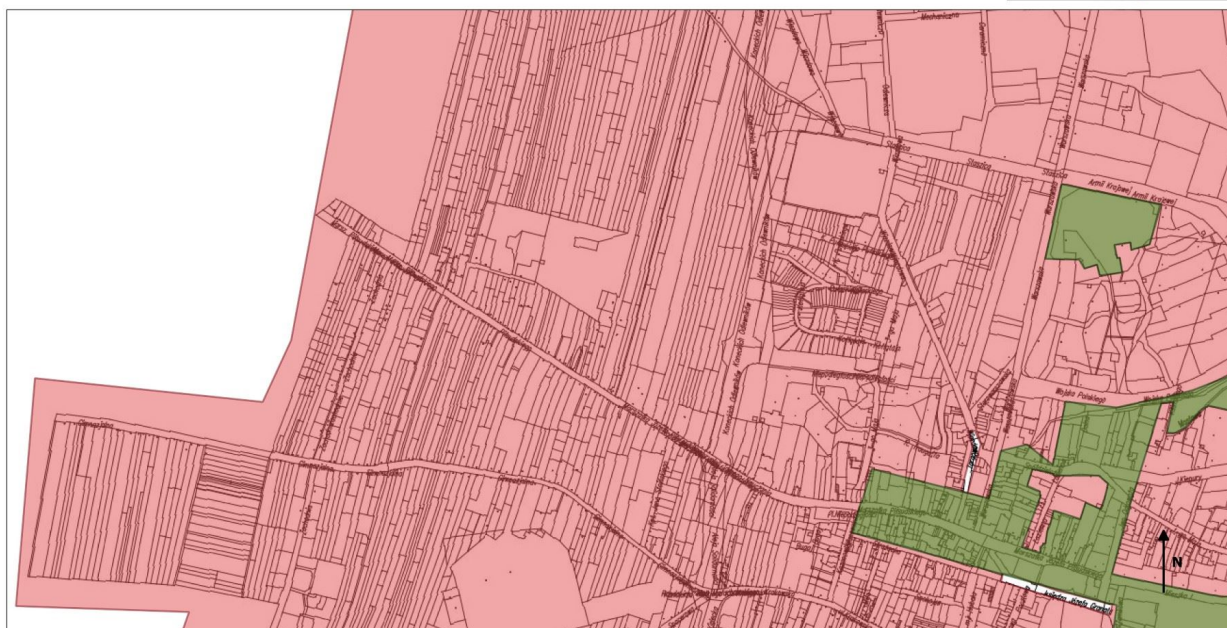
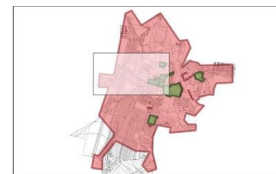
1 : 5 000



Legenda	
	OBSZAR REWITALIZACJI
	OBSZAR ZDEGRADOWANY

Załącznik nr 10. PODOBSZARY REWITALIZACJI KOŃSKIE

1 : 5 000



Legenda

	OBSZAR REWITALIZACJI
	OBSZAR ZDEGRADOWANY

Załącznik Nr 1.11 do uchwały Nr XXVII/263/2016
Rady Miejskiej w Końskich
z dnia 27 października 2016 r.

Załącznik nr 11. PODOBSZARY REWITALIZACJI JEŻÓW
1 : 5 000



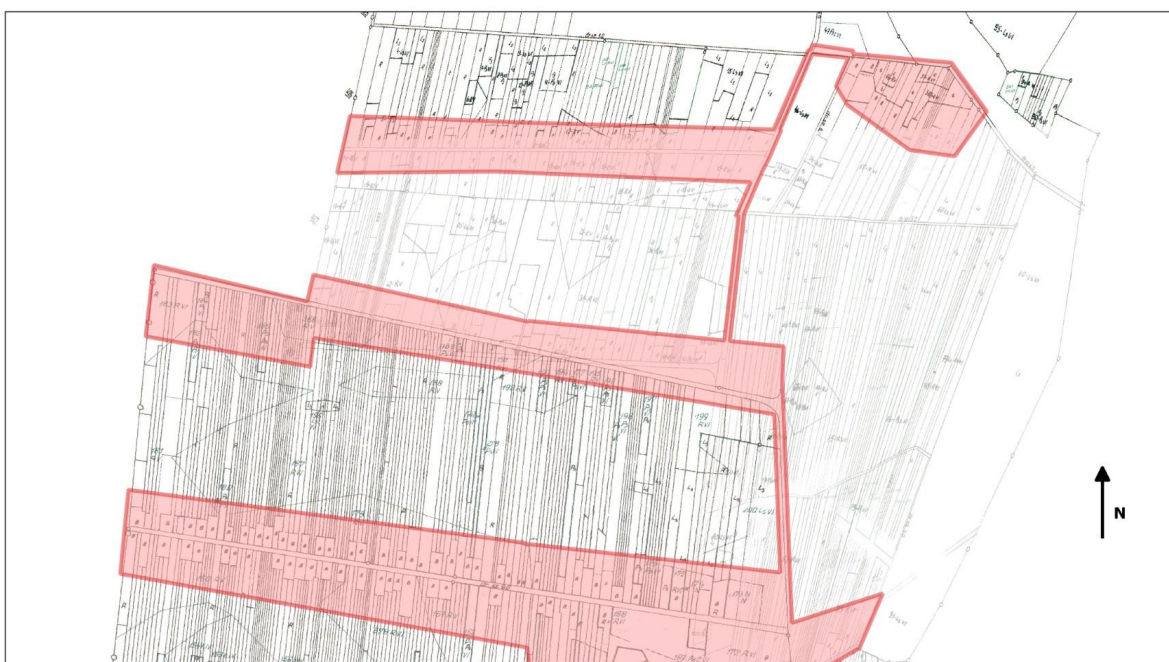
Legenda:

- OBSZAR ZDEGRADOWANY
- OBSZAR REWITALIZACJI

Załącznik Nr 1.12 do uchwały Nr XXVII/263/2016
Rady Miejskiej w Końskich
z dnia 27 października 2016 r.

Załącznik nr 12. PODOBSZARY REWITALIZACJI WĄSOSZ
1 : 5 000

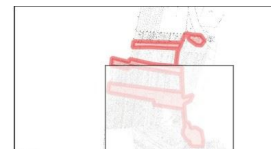
0 50 100 150 200 m



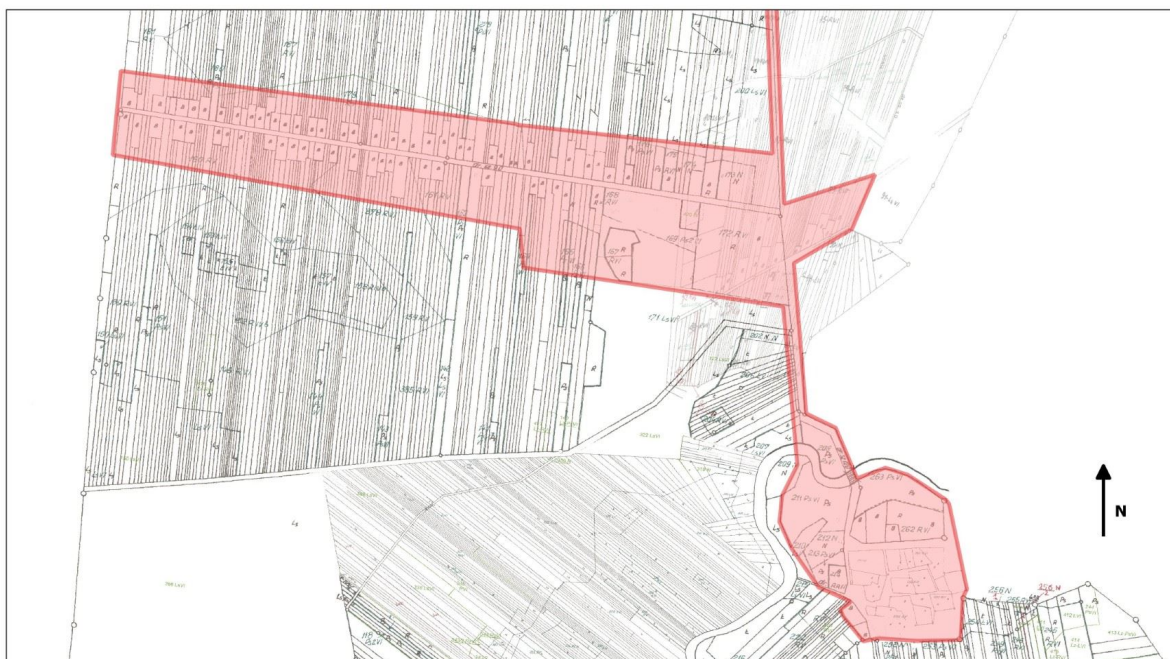
Legenda:

- OBSZAR ZDEGRADOWANY
- OBSZAR REWITALIZACJI

**Załącznik nr 12. PODOBSZARY REWITALIZACJI WĄSOSZ
1 : 5 000**



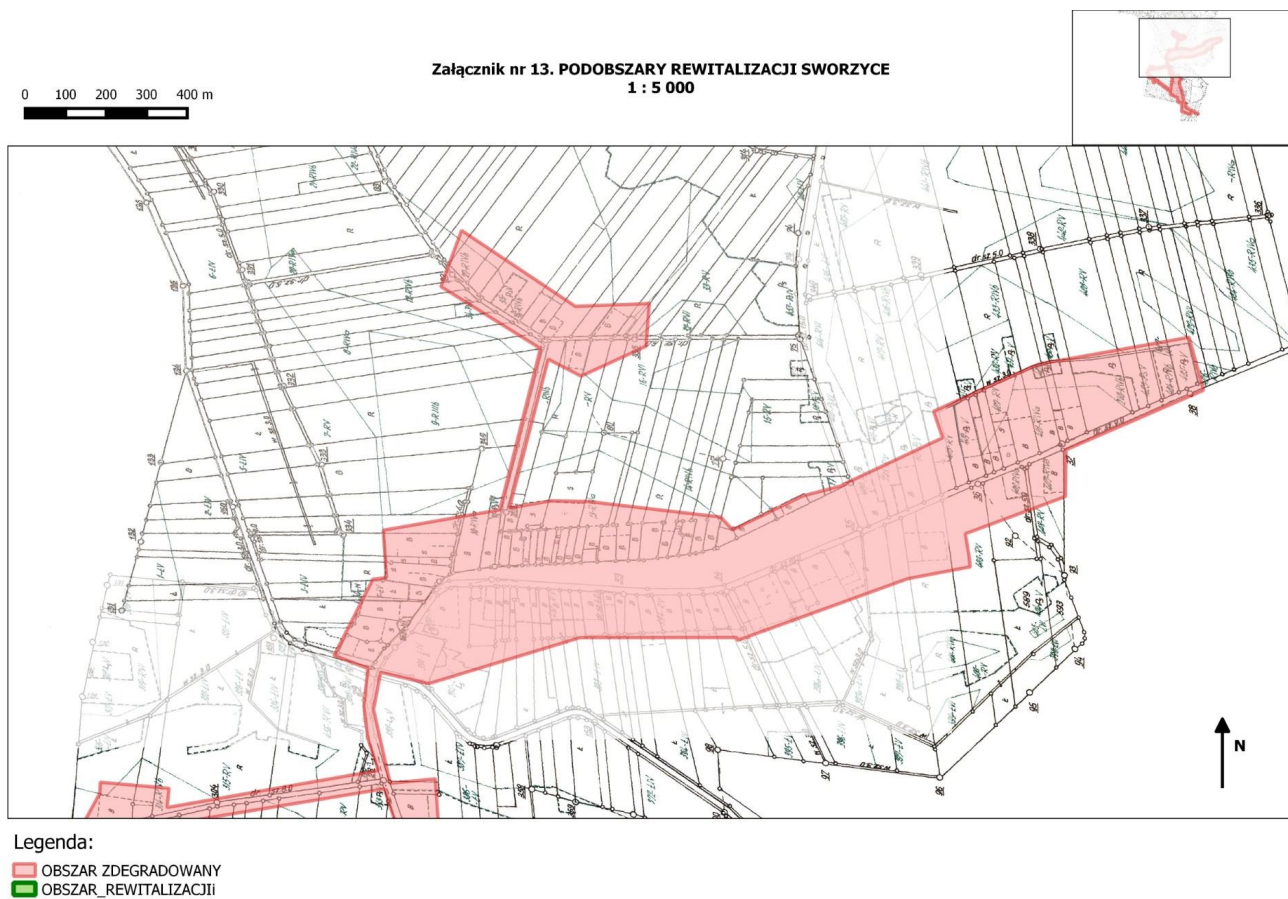
0 50 100 150 200 m

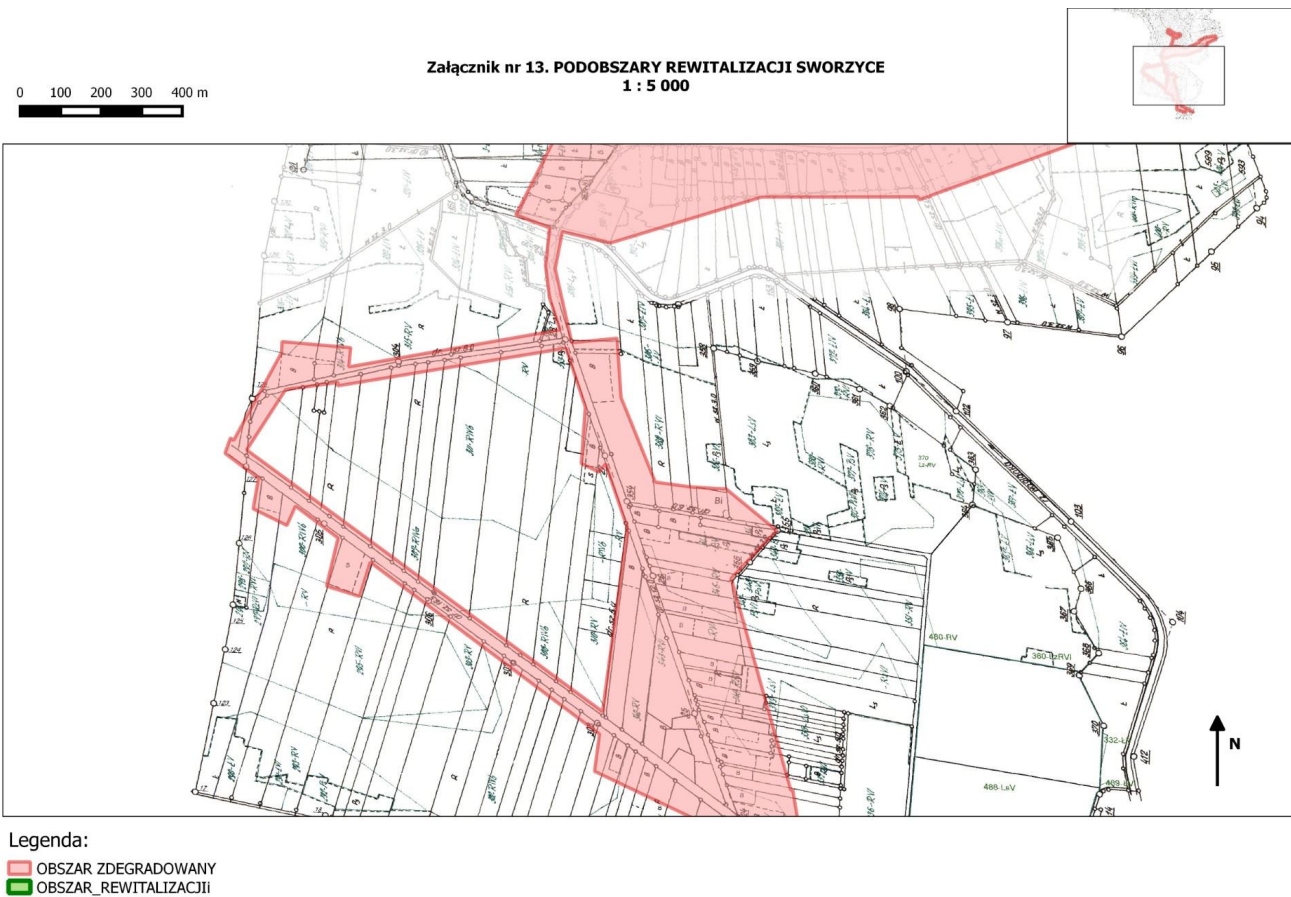


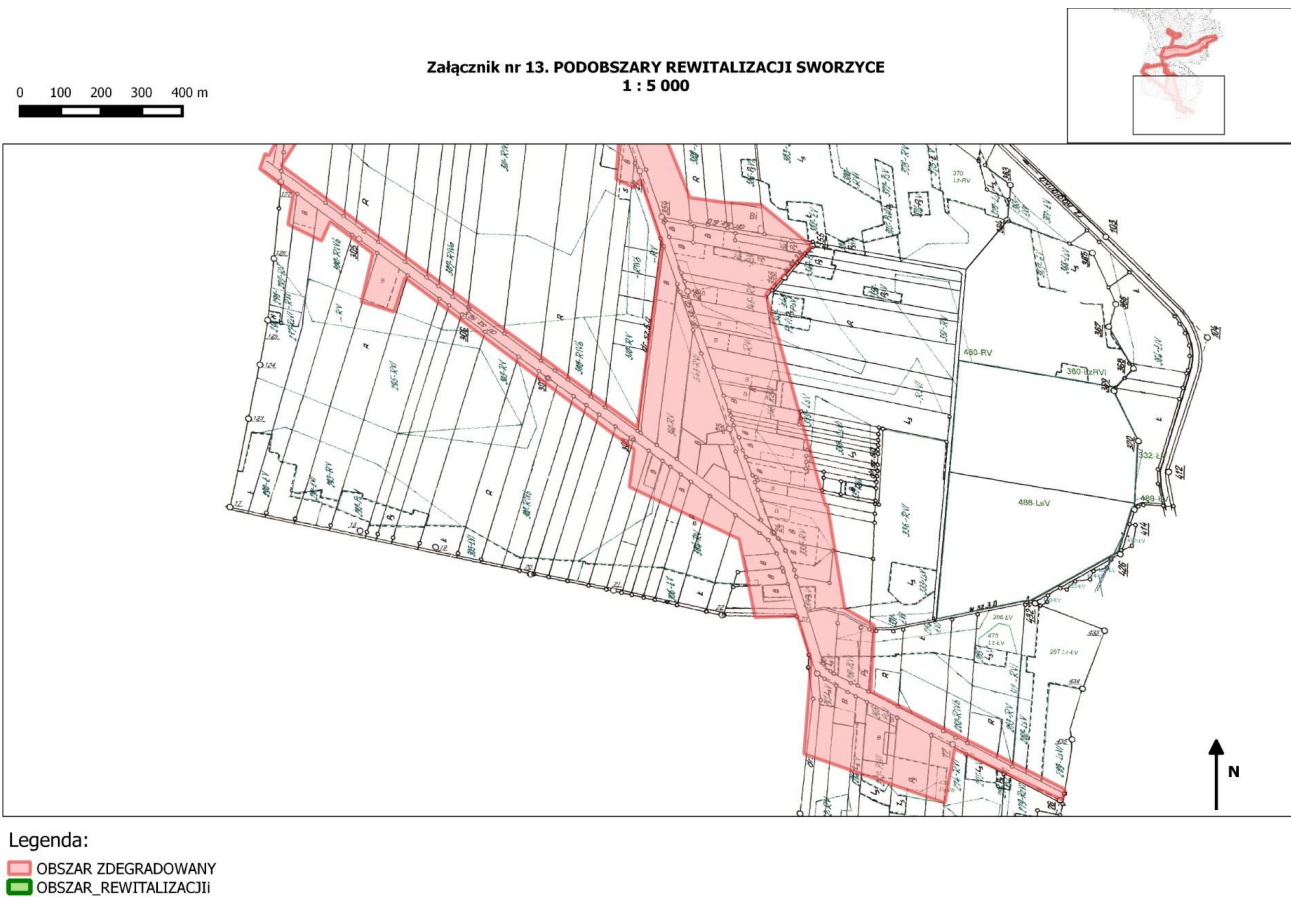
Legenda:

- OBSZAR ZDEGRADOWANY
- OBSZAR REWITALIZACJI

Załącznik Nr 1.13 do uchwały Nr XXVII/263/2016
Rady Miejskiej w Końskich
z dnia 27 października 2016 r.



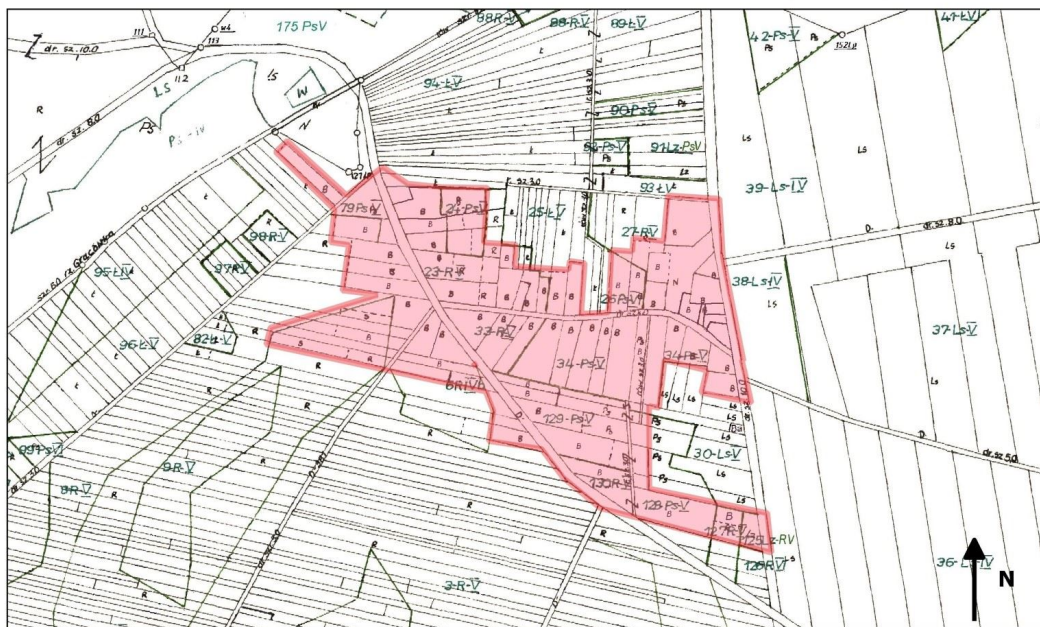




Załącznik Nr 1.14 do uchwały Nr XXVII/263/2016
Rady Miejskiej w Końskich
z dnia 27 października 2016 r.

Załącznik nr 14. PODOBSZARY REWITALIZACJI GRACUCH
1 : 5 000

0 100 200 300 400 m



Legenda:

- OBSZAR ZDEGRADOWANY
- OBSZAR REWITALIZACJI

Załącznik Nr 1.15 do uchwały Nr XXVII/263/2016
Rady Miejskiej w Końskich
z dnia 27 października 2016 r.

Załącznik nr 15. STARA KUŹNICA, CHEŁB, DRUTARNIA
1 : 5 000



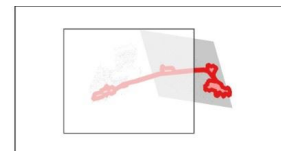
0 100 200 300 400 m



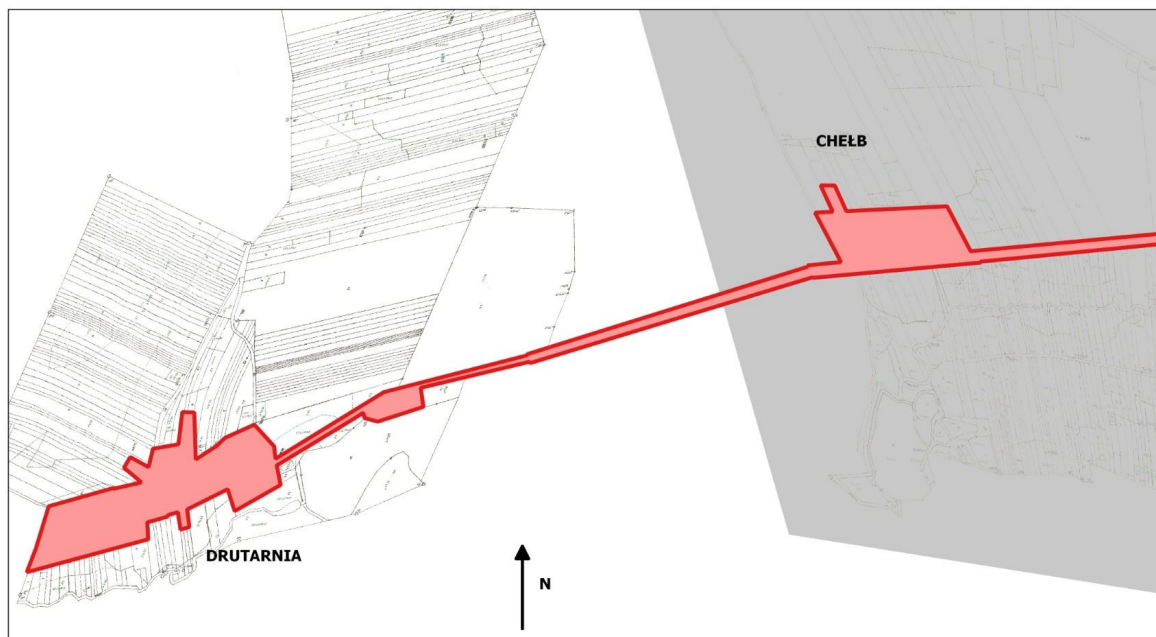
Legenda:

- OBSZAR ZDEGRADOWANY
- OBSZAR REWITALIZACJI

**Załącznik nr 15. STARA KUŹNICA, CHEŁB, DRUTARNIA
1 : 5 000**



0 100 200 300 400 m

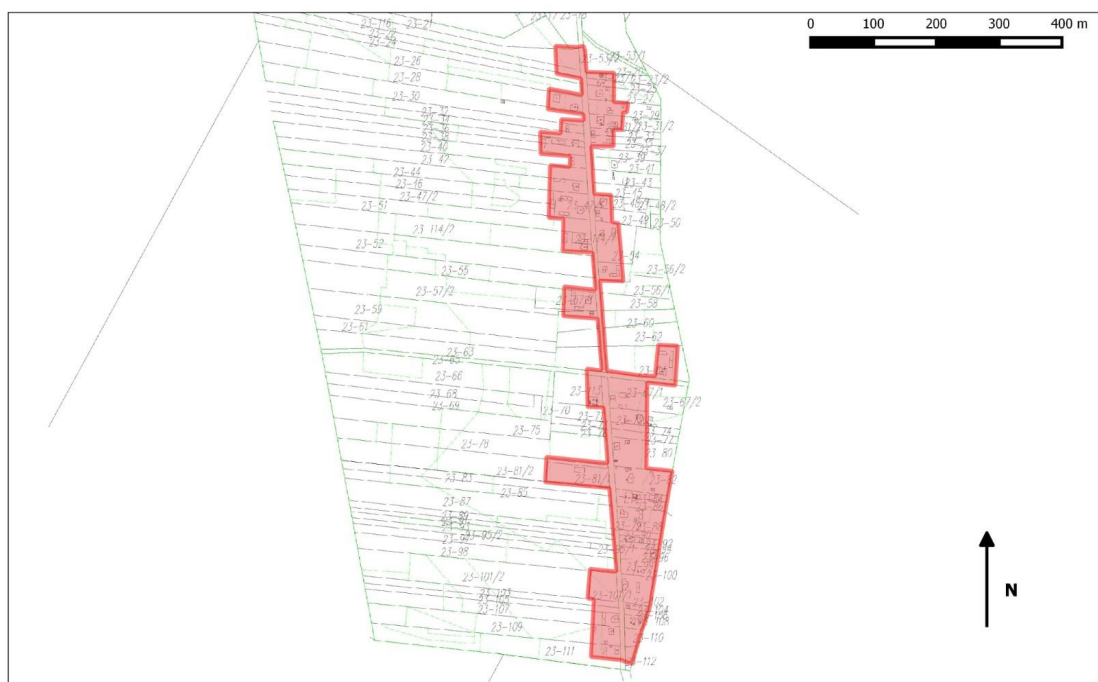


Legenda:

- OBSZAR ZDEGRADOWANY
- OBSZAR REWITALIZACJI

Załącznik Nr 1.17 do uchwały Nr XXVII/263/2016
Rady Miejskiej w Końskich
z dnia 27 października 2016 r.

Załącznik nr 17. PODOBSZARY REWITALIZACJI NIEBO



Legenda

- OBSZAR ZDEGRADOWANY
- OBSZAR REWITALIZACJI

Załącznik nr 18

do wniosku o wyznaczenie obszarów zdegradowanych

i obszarów rewitalizacji

Diagnoza służąca wyznaczeniu obszaru zdegradowanego i obszaru rewitalizacji dla Gminy Końskie



Kraków, 2016 r.

Opracowanie:



Future Green Innovations S.A.

ul. Sudolska 16

31-422 Kraków

Telefon: +48 12 632 41 29

Fax: +48 12 418 26 30

E-mail: office@greenfuture-projekt.pl

Opracował zespół w składzie:

mgr inż. Katarzyna Lechończak

mgr Jarosław Dąbrowski

Paulina Traczyk

inż. Jakub Minor

Spis treści

1. Wstęp	4
2. Charakterystyka Gminy Końskie.....	4
3. Procedura delimitacji obszarów rewitalizacji	4
4. Wyznaczenie obszarów	5
5. Określenie negatywnych zjawisk na wyodrębnionych obszarach	9
5.1. Opis wskaźników obrazujących sytuację w Gminie.....	10
6. Wyznaczenie obszaru zdegradowanego	12
7. Wyznaczenie obszaru rewitalizacji.....	48

1. Wstęp

Przemiany społeczno-gospodarcze na przestrzeni ostatnich lat wywołały wiele niekorzystnych zjawisk i procesów takich jak powiększenie się problemów w sferze społeczno-gospodarczej. Poprawy można oczekiwać poprzez realizację kompleksowych projektów rewitalizacyjnych, działając w sferze przestrzennej, społecznej, gospodarczej, środowiskowej i kulturowej. Celem Diagnozy jest wyodrębnienie, za pomocą obiektywnych metod i wskaźników, tych rejonów Gminy Końskie na których występują koncentracja szeregu niekorzystnych zjawisk. Analiza sfery społecznej, a także gospodarczej, przestrzenno-funkcjonalnej, technicznej oraz środowiskowej pozwoliła dokonać diagnozy problemów i możliwych zagrożeń, wyodrębnić obszary o największej koncentracji negatywnych zjawisk, a później wyznaczyć obszary zdegradowane i obszary, które zostaną poddane rewitalizacji.

2. Charakterystyka Gminy Końskie

Gmina Końskie jest usytuowana w północno-zachodniej części województwa świętokrzyskiego, w powiecie koneckim. Powierzchnia gminy wynosi 250,14 km². Gmina Końskie liczy 36 647 mieszkańców, z czego 51,6% stanowią kobiety, a 48,4% mężczyźni. W latach 2002-2015 liczba mieszkańców zmalała o 1,7%.

3. Procedura delimitacji obszarów rewitalizacji

Procedura delimitacji jest zgodna z wymaganiami Ustawy o rewitalizacji z 9 października 2015 roku w zakresie zbierania, przetwarzania a także prezentowania danych. Metodologia opracowania przedstawia się następująco:

- Podział Gminy na obszary/sołectwa/miejscowości dla których zostaną zebrane dane dotyczące zjawisk społecznych, gospodarczych, środowiskowych, przestrzenno-funkcjonalnych oraz technicznych.
- Przystąpienie do analizy wskaźnikowej i wskazania obszaru zdegradowanego. Jako pierwszej dokonano analizy zebranych danych dotyczących degradacji w sferze społecznej, a kolejno wykorzystano wskaźnik syntetyczny, który umożliwił wyróżnienie obszarów objętych kryzysem. Dodatkowo wymaganą

informacją są dane dotyczące sfery gospodarczej, środowiskowej, przestrzenno-funkcjonalnej oraz technicznej;

- Wyodrębnienie obszarów rewitalizacji spośród zasiedlonych terenów zdegradowanych, a więc obszarów, w których występuje najwyższy kryzys społeczny oraz rozważenie wskazania dodatkowych obszarów, których rewitalizacja wpłynie na poprawę sytuacji w sferze społecznej.

4. Wyznaczenie obszarów

W celu dokonania diagnozy i delimitacji, obszar Gminy podzielono na obszary zgodne z granicami poszczególnych sołectw w Gminie Końskie oraz obszar miasta, podzielony na ulice. Podział ten ma na celu wyszczególnienie rejonów na których odnotowano występowanie zjawisk kryzysowych.

Tabela 1. Liczba ludności zamieszkała na poszczególnych ulicach miasta Końskie na koniec roku 2015.

Lp.	Nazwa ulicy	Liczba mieszkańców
1	ul. Adama Mickiewicza	98
2	ul. Akacyjowa	228
3	ul. Armii Krajowej	1630
4	ul. Browarna	194
5	ul. Brzozowa	307
6	ul. Cicha	34
7	ul. Działkowa	24
8	ul. Fabryczna	10
9	ul. Folwarczna	107
10	ul. Gimnazjalna	622
11	ul. Gliniana	35
12	ul. Górna	45
13	ul. Graniczna	93
14	ul. Gruntowa	60
15	ul. Grzybowa	45
16	ul. Hugo Kołłątaja	124
17	ul. Iwo Odrowąża	182
18	ul. Izabelowska	22
19	ul. Jagodowa	44
20	ul. Jana Kiepury	663
21	ul. Jana Piwnika-Ponurego	140
22	ul. Jasna	73
23	ul. Jarzębinowa	21
24	ul. Jesionowa	10
25	ul. Jodłowa	88
26	ul. Kalinowa	27

27	ul. Kapitana Stoińskiego	16
28	ul. Kardynała Stefana Wyszyńskiego	66
29	ul. Kazanowska	49
30	ul. Kazimierza Pułaskiego	147
31	ul. Kielecka	123
32	ul. Kilińskiego	51
33	ul. Klonowa	46
34	ul. Kolejowa	7
35	ul. Kościeliska	59
36	ul. Krakowska	176
37	ul. Krzywa	119
38	ul. Księdza Józefa Granata	2
39	ul. Ks. Jerzego Popiełuszki	17
40	ul. Ks. Kazimierza Sykulskiego	26
41	ul. Kwiatowa	47
42	ul. Leśna	339
43	ul. Lipowa	96
44	ul. Łazienna	51
45	ul. Majora Hubala	852
46	ul. Malinowa	46
47	ul. Marii Konopnickiej	31
48	ul. Marszałka Piłsudskiego	988
49	ul. Mieszka I	449
50	ul. Miła	10
51	ul. Mikołaja Kopernika	129
52	ul. Młyńska	26
53	ul. Mostowa	1
54	ul. Nadstawna	62
55	ul. Niepodległości	829
56	ul. Nowa	61
57	ul. Nowowiejska	4
58	ul. Odludna	73
59	ul. Ogrodowa	47
60	ul. Olimpijska	32
61	ul. Partyzantów	134
62	ul. Piaskowa	110
63	ul. Piłkarska	44
64	ul. Plac Jana Pawła II	6
65	ul. Plac Kościuszki	32
66	ul. Pocztowa	58
67	ul. Polna	1922
68	ul. Polskiego Czerwonego Krzyża	43
69	ul. Południowa	594
70	ul. Północna	7
71	ul. Robotnicza	240
72	ul. Romualda Traugutta	657

73	ul. Różana	99
74	ul. Rieczna	27
75	ul. Słoneczna	42
76	ul. Sosnowa	53
77	ul. Sowia	21
78	ul. Spacerowa	310
79	ul. Spokojna	56
80	ul. Sportowa	15
81	ul. Spółdzielcza	35
82	ul. Staromłyńska	45
83	ul. Starowarszawska	37
84	ul. Startowa	18
85	ul. Stefana Żeromskiego	152
86	ul. Strażacka	130
87	ul. Targowa	10
88	ul. Towarowa	3
89	ul. Waldemara Szwieca-Robota	82
90	ul. Warszawska	1442
91	ul. Warsztatowa	80
92	ul. Wąska	46
93	ul. Wilcza	26
94	ul. Wioślarska	32
95	ul. Wiśniowa	17
96	ul. Wjazdowa	67
97	ul. Wojska Polskiego	951
98	ul. Wrzosowa	62
99	ul. Wschodnia	75
100	ul. Zachodnia	100
101	ul. Zamkowa	203
102	ul. Zielona	33
103	ul. Związku Walki Zbrojnej	93
104	ul. Zwycięstwa	20
105	ul. Żużłowa	60
106	ul. Żwirowa	41
107	ul. Źródłana	29
108	ul. 1 Maja	631
109	ul. 3 Maja	784
110	ul. 16 Stycznia	395

Tabela 2. Liczba ludności zamieszkała w poszczególnych sołectwach i przysiółkach wchodzących w skład sołectwa w gminie Końskie na koniec roku 2015.

Lp.	Sołectwo i przysiółki wchodzące w skład sołectwa	Liczba mieszkańców
1.	Baczyna	144
2.	Barycz	394
3.	Bedlenko	358
4.	Bedlno Kopaniny	304 96
5.	Brody	598
6.	Dyszów	388
7.	Gatniki	174
8.	Gracuch	174
9.	Górny Młyn	190
10.	Izabelów	347
11.	Jeżów	209
12.	Koczwarą	321
13.	Kornica	428
14.	Małachów	66
15.	Młynek Nieświński Czysta	371 56
16.	Modliszewice	1385
17.	Nałęczów	166
18.	Niebo Piekło	87 6
19.	Nieświń Fidor	1086 83
20.	Nowy Dziebałów	582
21.	Nowy Kazanów	562
22.	Nowy Sokołów	143
23.	Paruchy	150
24.	Piła Szabelnia	558 91
25.	Pomyków Czerwony Most	318 181
26.	Pomorzany Gabrielnia	314 76

27.	Proćwin	397
28.	Przybyszowy	169
29.	Rogów	1401
30.	Sielpia Wielka	167
31.	Sierosławice	685
	Nowe Sierosławice	103
32.	Stadnicka Wola	348
33.	Stara Kuźnica	108
	Chełb	29
	Drutarnia	81
34.	Stary Dziebałów	444
35.	Stary Kazanów	429
36.	Stary Sokołów	368
37.	Sworzyce	235
	Grabków	108
	Poraj	25
38.	Trzemoszna	166
	Małachów I	10
	Radomek	64
39.	Wąsosz	430
40.	Wincentów	302
RAZEM - sołectwa		16 475

5. Określenie negatywnych zjawisk na wyodrębnionych obszarach

Zgodnie z Ustawą o rewitalizacji obszar zdegradowany *charakteryzuje się występowaniem negatywnych zjawisk w sferze społecznej, oraz przynajmniej w jednej ze sfer: gospodarczej, środowiskowej, przestrzenno-funkcjonalnej bądź technicznej*. W omawianej analizie wykorzystano wskaźniki takie jak:

o Sfera społeczna:

- Bezrobocie: Liczba osób bezrobotnych na 1000 mieszkańców,
- Ubóstwo: Liczba osób korzystających ze świadczeń socjalnych na 1000 mieszkańców,
- Problemy społeczne: Liczba udzielonej pomocy w przypadku potrzeby ochrony macierzyństwa na 1000 mieszkańców,

- **Przestępczość:** Liczba wszczętych procedur „Niebieska Karta” na 1000 mieszkańców, Liczba czynów zabronionych i interwencji policyjnych na 1000 mieszkańców.
- **Sfera gospodarcza:**
 - **Aktywność gospodarcza:** Liczba przedsiębiorców zarejestrowanych w CEIDG na 1000 mieszkańców
- **Sfera przestrzenno-funkcjonalna:**
 - **Przedszkola:** Liczba miejsc w przedszkolach na 1000 mieszkańców,
- **Sfera techniczna:**
 - **Przystanki:** Liczba przystanków na 1000 mieszkańców

Wymagane dane otrzymano z:

- Urzędu Miasta i Gminy Końskie
- Miejsko – Gminnego Ośrodka Pomocy Społecznej w Końskich,
- Powiatowego Urzędu Pracy w Końskich
- Komendy Powiatowej Policji w Końskich

5.1. Opis wskaźników obrazujących sytuację w Gminie

- **Liczba osób bezrobotnych na 1000 mieszkańców** - dzięki temu wskaźnikowi ukazane zostały problemy różnych grup społecznych mieszkańców Gminy spowodowane brakiem stałego zatrudnienia oraz stałego źródła dochodu, m.in.: długotrwale bezrobotnych, nieposiadających kwalifikacji zawodowych, z niskim poziomem wykształcenia, absolwentów oraz mieszkańców w wieku powyżej 50 roku życia. Wskaźnik umożliwia ocenę sytuacji społecznej, gdyż bezrobocie jest nieodłącznym zjawiskiem kryzysu w sferze życia społecznego.
- **Liczba osób korzystających ze świadczeń socjalnych na 1000 mieszkańców** - wskaźnik przedstawia wielkość problemu ubóstwa w stosunku do poszczególnych sołectw w porównaniu do średniej sytuacji w gminie. Analiza wskaźnika dotyczy danych na temat korzystania przez osoby, spełniające ustalone ustawowo kryterium dochodowe, ze świadczeń pieniężnych, tj. zasiłki oraz dodatki.

Beneficjentami świadczeń socjalnych są głównie osoby dotknięte m.in.: bezrobociem, niepełnosprawnością, długotrwałą chorobą, problemami opiekuńczo-wychowawczymi, przebywających w rodzinach niepełnych i wielodzietnych oraz alkoholizmem. Wskaźnik ten pozwala wyznaczyć obszary Gminy zamieszkałe przez osoby będące w najtrudniejszej sytuacji społeczno-ekonomicznej oraz wiążący się z tym często wysoki poziom bezrobocia. Ubóstwo niejednokrotnie prowadzi do wykluczenia z życia społecznego.

- **Liczba udzielonej pomocy w przypadku potrzeby ochrony macierzyństwa na 1000 mieszkańców** – wskaźnik przedstawia wielkość problemów społecznych występujących w rodzinach niepełnych oraz wielodzietnych w oparciu o analizę danych dotyczących pomocy udzielonej i świadczonej w tych środowiskach;
- **Liczba wszczętych procedur „Niebieska Karta” na 1000 mieszkańców, Liczba czynów zabronionych i interwencji policyjnych na 1000 mieszkańców** – analiza liczby stwierdzonych czynów związanych z przemocą ma na celu wskazanie obszarów, w których dochodzi do czynów zabronionych. Wskaźnik ten pomaga zobrazować poczucie bezpieczeństwa i jakości życia społecznego w poszczególnych rejonach Gminy Końskie;
- **Liczba przedsiębiorców zarejestrowanych w CEIDG na 1000 mieszkańców** – wskaźnik ten obrazuje aktywność mieszkańców Gminy w zakresie zakładania własnej działalności gospodarczej oraz działania Gminy mające na celu wsparcie i ułatwienie prowadzenia działalności, wsparcie np. dla małych firm oraz stan gminnej gospodarki
- **Liczba miejsc w przedszkolach na 1000 mieszkańców** – wskaźnik ten pozwala na ukazanie wielkości problemu zapewnienia należytej edukacji i wychowania na etapie przedszkolnym. Rodzice i opiekunowie mogą mieć problemy z niewystarczającą liczbą miejsc w przedszkolach, przez co często nie mogą podjąć pracy, co z kolei prowadzi do ubóstwa rodzin oraz braku osób potencjalnie mogących świadczyć pracę;

- **Liczba przystanków komunikacji publicznej na 1000 mieszkańców** – wskaźnik ten pozwoli dobrze odwzorować problemy gminy w sferze przestrzenno-funkcjonalnej. Niewystarczająca ilość powiązań komunikacyjnych na poszczególnych jest powodem przez który mieszkańcy nie mogą się przemieszczać w celach rekreacyjnych, wypoczynkowych, dojazdu do pracy czy też szkoły, a nawet w celu zaspokojenia podstawowych potrzeb. Słabo rozwinięta sieć komunikacyjna jest również częstym problemem dla przedsiębiorców, którzy nie chcą inwestować w obszary ze słabo rozwiniętą infrastrukturą drogową. Bezsprzecznie ma to wpływ na jakość życia mieszkańców.

6. Wyznaczenie obszaru zdegradowanego

W celu porównania różnych wskaźników dla danych obszarów należy zliczyć wskaźnik syntetyczny wyliczany według metody Perkała.

Z kryzysem w sferze społecznej mamy do czynienia w przypadku zjawisk takich jak bezrobocie, ubóstwo, przestępczość, a także niewystarczający poziom uczestnictwa w życiu publicznym i kulturalnym. W pierwszej kolejności należało zebrać dane dotyczące tych wskaźników.

Tabela 3. Wartość wskaźników sfery społecznej dla miasta Końskie

Lp.	Nazwa ulicy	Sfera społeczna				
		Bezrobocie	Ubóstwo	Problemy społeczne	Przestępczość	
		Liczba osób bezrobotnych na 1000 mieszkańców	liczba osób korzystających ze świadczeń socjalnych na 1000 mieszkańców	Liczba udzielonej pomocy w przypadku potrzeby ochrony macierzyństwa na 1000 mieszkańców	Liczba wszczętych procedur „Niebieska Karta” na 1000 mieszkańców	Liczba czynów zabronionych i interwencji policyjnych w 2015 r. na 1000 mieszkańców
1	ul. Adama Mickiewicza	20,41	30,61	30,61	0,00	30,61
2	ul. Akacyjowa	13,16	0,00	0,00	13,16	70,18
3	ul. Armii Krajowej	22,70	46,01	10,43	4,91	138,04
4	ul. Browarna	10,31	180,41	61,86	5,15	216,49
5	ul. Brzozowa	39,09	156,35	0,00	0,00	123,78
6	ul. Cicha	0,00	147,06	0,00	0,00	29,41
7	ul. Działkowa	0,00	0,00	0,00	0,00	41,67
8	ul. Fabryczna	0,00	0,00	0,00	0,00	1300,00
9	ul. Folwarczna	46,73	112,15	0,00	18,69	102,80
10	ul. Gimnazjalna	22,51	48,23	11,25	4,82	360,13
11	ul. Gliniana	0,00	0,00	0,00	0,00	0,00
12	ul. Górna	22,22	200,00	0,00	0,00	333,33
13	ul. Graniczna	32,26	0,00	0,00	0,00	21,51
14	ul. Gruntowa	66,67	0,00	0,00	0,00	16,67
15	ul. Grzybowa	0,00	22,22	0,00	0,00	44,44
16	ul. Hugo Kollątaja	8,06	8,06	0,00	8,06	16,13
17	ul. Iwo Odrowąża	10,99	49,45	0,00	5,49	197,80

18	ul. Izabelowska	45,45	318,18	272,73	0,00	0,00
19	ul. Jagodowa	22,73	0,00	0,00	0,00	68,18
20	ul. Jana Kiepury	15,08	28,66	0,00	4,52	72,40
21	ul. Jana Piwnika-Ponurego	28,57	35,71	0,00	0,00	14,29
22	ul. Jasna	41,10	164,38	41,10	13,70	27,40
23	ul. Jarzębinowa	0,00	0,00	0,00	0,00	47,62
24	ul. Jesionowa	0,00	0,00	0,00	0,00	0,00
25	ul. Jodłowa	22,73	11,36	0,00	0,00	34,09
26	ul. Kalinowa	0,00	0,00	0,00	0,00	0,00
27	ul. Kapitana Stoińskiego	0,00	0,00	0,00	0,00	500,00
28	ul. Kardynała Stefana Wyszyńskiego	0,00	0,00	0,00	0,00	15,15
29	ul. Kazanowska	40,82	20,41	0,00	0,00	224,49
30	ul. Kazimierza Pułaskiego	13,61	0,00	0,00	13,61	13,61
31	ul. Kielecka	24,39	260,16	40,65	8,13	983,74
32	ul. Kilińskiego	0,00	58,82	58,82	0,00	372,55
33	ul. Klonowa	21,74	21,74	0,00	43,48	260,87
34	ul. Kolejowa	0,00	571,43	428,57	0,00	285,71
35	ul. Kościeliska	0,00	118,64	33,90	0,00	33,90
36	ul. Krakowska	45,45	204,55	56,82	5,68	607,95
37	ul. Krzywa	50,42	67,23	0,00	8,40	58,82
38	ul. Księdza Józefa Granata	0,00	0,00	0,00	0,00	19000,00
39	ul. Ks. Jerzego Popiełuszki	117,65	0,00	0,00	0,00	117,65
40	ul. Ks. Kazimierza Sykułskiego	0,00	0,00	0,00	0,00	0,00
41	ul. Kwiatowa	0,00	0,00	0,00	0,00	42,55

42	ul. Leśna	47,20	85,55	26,55	11,80	82,60
43	ul. Lipowa	41,67	52,08	20,83	31,25	1197,92
44	ul. Łazienna	78,43	392,16	78,43	0,00	10588,24
45	ul. Majora Hubala	28,17	88,03	11,74	7,04	178,40
46	ul. Malinowa	65,22	0,00	0,00	0,00	0,00
47	ul. Marii Konopnickiej	0,00	0,00	0,00	0,00	129,03
48	ul. Marszałka Piłsudskiego	39,47	128,54	29,35	8,10	264,17
49	ul. Mieszka I	15,59	20,04	0,00	11,14	187,08
50	ul. Miła	0,00	0,00	0,00	0,00	200,00
51	ul. Mikołaja Kopernika	15,50	0,00	0,00	0,00	7,75
52	ul. Młyńska	38,46	0,00	0,00	0,00	269,23
53	ul. Mostowa	0,00	0,00	0,00	0,00	
54	ul. Nadstawna	0,00	193,55	64,52	32,26	145,16
55	ul. Niepodległości	20,51	30,16	8,44	4,83	77,20
56	ul. Nowa	16,39	49,18	0,00	0,00	0,00
57	ul. Nowowiejska	0,00	0,00	0,00	0,00	0,00
58	ul. Odludna	27,40	82,19	54,79	0,00	82,19
59	ul. Ogrodowa	0,00	0,00	0,00	0,00	21,28
60	ul. Olimpijska	0,00	0,00	0,00	0,00	0,00
61	ul. Partyzantów	37,31	89,55	0,00	0,00	985,07
62	ul. Piaskowa	54,55	109,09	27,27	0,00	72,73
63	ul. Piłkarska	0,00	0,00	0,00	0,00	0,00
64	ul. Plac Jana Pawła II	0,00	0,00	0,00	0,00	1000,00
65	ul. Plac Kościuszki	31,25	156,25	156,25	0,00	2843,75
66	ul. Poczтовая	0,00	17,24	0,00	0,00	741,38
67	ul. Polna	21,33	71,80	13,01	7,80	136,84

68	ul. Polskiego Czerwonego Krzyża	0,00	0,00	0,00	0,00	23,26
69	ul. Południowa	26,94	63,97	0,00	1,68	141,41
70	ul. Północna	0,00	0,00	0,00	0,00	
71	ul. Robotnicza	29,17	0,00	0,00	0,00	87,50
72	ul. Romualda Traugutta	25,88	15,22	6,09	3,04	50,23
73	ul. Różana	0,00	0,00	0,00	0,00	30,30
74	ul. Rzeczna	37,04	37,04	0,00	74,07	259,26
75	ul. Słoneczna	47,62	71,43	71,43	0,00	0,00
76	ul. Sosnowa	18,87	0,00	0,00	0,00	18,87
77	ul. Sowia	0,00	0,00	0,00	0,00	47,62
78	ul. Spacerowa	22,58	48,39	9,68	0,00	148,39
79	ul. Spokojna	0,00	17,86	0,00	0,00	0,00
80	ul. Sportowa	0,00	0,00	0,00	0,00	1400,00
81	ul. Spółdzielcza	28,57	0,00	0,00	0,00	942,86
82	ul. Staromłyńska	88,89	133,33	0,00	0,00	355,56
83	ul. Starowarszawska	27,03	0,00	0,00	0,00	756,76
84	ul. Startowa	0,00	0,00	0,00	0,00	0,00
85	ul. Stefana Żeromskiego	6,58	26,32	13,16	0,00	19,74
86	ul. Strażacka	30,77	161,54	61,54	15,38	630,77
87	ul. Targowa	0,00	0,00	0,00	0,00	2000,00
88	ul. Towarowa	0,00	0,00	0,00	0,00	6333,33
89	ul. Waldemara Szwieca-Robota	12,20	24,39	0,00	0,00	134,15
90	ul. Warszawska	32,59	135,23	15,26	2,77	305,83
91	ul. Warsztatowa	37,50	62,50	50,00	0,00	62,50
92	ul. Wąska	43,48	195,65	0,00	0,00	43,48
93	ul. Wilcza	76,92	0,00	0,00	0,00	0,00

94	ul. Wioślarska	62,50	0,00	0,00	0,00	0,00
95	ul. Wiśniowa	0,00	0,00	0,00	0,00	0,00
96	ul. Wjazdowa	14,93	74,63	59,70	0,00	432,84
97	ul. Wojska Polskiego	23,13	24,19	4,21	4,21	188,22
98	ul. Wrzosowa	32,26	112,90	0,00	0,00	16,13
99	ul. Wschodnia	93,33	93,33	66,67	0,00	0,00
100	ul. Zachodnia	10,00	50,00	0,00	20,00	230,00
101	ul. Zamkowa	39,41	29,56	0,00	0,00	201,97
102	ul. Zielona	0,00	0,00	0,00	0,00	181,82
103	ul. Związku Walki Zbrojnej	10,75	43,01	10,75	0,00	53,76
104	ul. Zwycięstwa	0,00	50,00	0,00	0,00	50,00
105	ul. Żużłowa	16,67	0,00	0,00	0,00	50,00
106	ul. Żwirowa	73,17	97,56	48,78	0,00	146,34
107	ul. Źródłana	34,48	0,00	0,00	0,00	137,93
108	ul. 1 Maja	36,45	123,61	17,43	4,75	194,93
109	ul. 3 Maja	26,79	31,89	8,93	1,28	79,08
110	ul. 16 Stycznia	20,25	48,10	12,66	2,53	217,72

Tabela 4. Wartość wskaźników sfery gospodarczej, przestrzenno-funkcjonalnej, technicznej dla miasta Końskie

Lp.	Nazwa ulicy	Sfera gospodarcza	Sfera przestrzenno-funkcjonalna	Sfera techniczna
		Aktywność gospodarcza	Przedszkola	Komunikacja miejska
		Liczba przedsiębiorców zarejestrowanych w CEIDG na 1000 mieszkańców	Liczba miejsc w przedszkolach na 1000 mieszkańców	Liczba przystanków na 1000 mieszkańców
1	ul. Adama Mickiewicza	40,82	6857,14	0,00
2	ul. Akacyjowa	78,95	2947,37	0,00
3	ul. Armii Krajowej	24,54	412,27	0,00
4	ul. Browarna	10,31	3463,92	0,00
5	ul. Brzozowa	9,77	2188,93	0,00
6	ul. Cicha	58,82	19764,71	0,00
7	ul. Działkowa	0,00	28000,00	0,00
8	ul. Fabryczna	900,00	67200,00	100,00
9	ul. Folwarczna	9,35	6280,37	0,00
10	ul. Gimnazjalna	61,09	1080,39	3,22
11	ul. Gliniana	57,14	19200,00	0,00
12	ul. Górna	244,44	14933,33	0,00
13	ul. Graniczna	21,51	7225,81	0,00
14	ul. Gruntowa	66,67	11200,00	0,00
15	ul. Grzybowa	0,00	14933,33	0,00
16	ul. Hugo Kollątaja	0,00	5419,35	0,00
17	ul. Iwo Odrowąza	0,00	3692,31	0,00
18	ul. Izabelowska	0,00	30545,45	45,45
19	ul. Jagodowa	68,18	15272,73	0,00
20	ul. Jana Kiepury	33,18	1013,57	0,00
21	ul. Jana Piwnika-Ponurego	0,00	4800,00	0,00

22	ul. Jasna	54,79	9205,48	0,00
23	ul. Jarzębinowa	0,00	32000,00	0,00
24	ul. Jesionowa	100,00	67200,00	0,00
25	ul. Jodłowa	0,00	7636,36	0,00
26	ul. Kalinowa	37,04	24888,89	0,00
27	ul. Kapitana Stońskiego	0,00	42000,00	0,00
28	ul. Kardynała Stefana Wyszyńskiego	0,00	10181,82	0,00
29	ul. Kazanowska	0,00	13714,29	0,00
30	ul. Kazimierza Pułaskiego	0,00	4571,43	0,00
31	ul. Kielecka	186,99	5463,41	65,04
32	ul. Kilińskiego	0,00	13176,47	0,00
33	ul. Klonowa	239,13	14608,70	0,00
34	ul. Kolejowa	0,00	96000,00	0,00
35	ul. Kościeliska	0,00	11389,83	0,00
36	ul. Krakowska	56,82	3818,18	0,00
37	ul. Krzywa	42,02	5647,06	0,00
38	ul. Księdza Józefa Granata	2000,00	336000,00	500,00
39	ul. Ks. Jerzego Popiełuszki	0,00	39529,41	0,00
40	ul. Ks. Kazimierza Sykułskiego	38,46	25846,15	0,00
41	ul. Kwiatowa	0,00	14297,87	0,00
42	ul. Leśna	0,00	1982,30	0,00
43	ul. Lipowa	156,25	7000,00	0,00
44	ul. Łazienna	0,00	13176,47	0,00
45	ul. Majora Hubala	36,38	788,73	0,00

46	ul. Malinowa	130,43	14608,70	0,00
47	ul. Marii Konopnickiej	0,00	21677,42	0,00
48	ul. Marszałka Piłsudskiego	0,00	680,16	5,06
49	ul. Mieszka I	28,95	1496,66	0,00
50	ul. Miła	0,00	67200,00	0,00
51	ul. Mikołaja Kopernika	23,26	5209,30	0,00
52	ul. Młyńska	0,00	25846,15	0,00
53	ul. Mostowa	0,00	672000,00	0,00
54	ul. Nadstawna	64,52	10838,71	0,00
55	ul. Niepodległości	0,00	810,62	0,00
56	ul. Nowa	32,79	11016,39	0,00
57	ul. Nowowiejska	0,00	168000,00	0,00
58	ul. Odludna	82,19	9205,48	0,00
59	ul. Ogrodowa	42,55	14297,87	0,00
60	ul. Olimpijska	0,00	21000,00	0,00
61	ul. Partyzantów	67,16	5014,93	0,00
62	ul. Piaskowa	27,27	6109,09	0,00
63	ul. Piłkarska	0,00	15272,73	0,00
64	ul. Plac Jana Pawła II	0,00	112000,00	0,00
65	ul. Plac Kościuszki	0,00	21000,00	0,00
66	ul. Pocztowa	137,93	11586,21	0,00
67	ul. Polna	39,54	349,64	0,00
68	ul. Polskiego Czerwonego Krzyża	0,00	15627,91	0,00
69	ul. Południowa	0,00	1131,31	0,00
70	ul. Północna	0,00	96000,00	0,00

71	ul. Robotnicza	25,00	2800,00	0,00
72	ul. Romualda Traugutta	12,18	1022,83	0,00
73	ul. Różana	0,00	6787,88	0,00
74	ul. Rzeczna	148,15	24888,89	0,00
75	ul. Słoneczna	0,00	16000,00	0,00
76	ul. Sosnowa	37,74	12679,25	0,00
77	ul. Sowia	47,62	32000,00	0,00
78	ul. Spacerowa	29,03	2167,74	0,00
79	ul. Spokojna	285,71	12000,00	0,00
80	ul. Sportowa	266,67	44800,00	0,00
81	ul. Spółdzielcza	0,00	19200,00	28,57
82	ul. Staromłyńska	0,00	14933,33	44,44
83	ul. Starowarszawska	0,00	18162,16	0,00
84	ul. Startowa	111,11	37333,33	0,00
85	ul. Stefana Żeromskiego	0,00	4421,05	0,00
86	ul. Strażacka	0,00	5169,23	0,00
87	ul. Targowa	900,00	67200,00	0,00
88	ul. Towarowa	1666,67	224000,00	0,00
89	ul. Waldemara Szwieca- Robota	85,37	8195,12	0,00
90	ul. Warszawska	0,00	466,02	2,77
91	ul. Warsztatowa	0,00	8400,00	0,00
92	ul. Wąska	0,00	14608,70	0,00
93	ul. Wilcza	38,46	25846,15	0,00
94	ul. Wioślarska	0,00	21000,00	0,00
95	ul. Wiśniowa	0,00	39529,41	0,00

96	ul. Wjazdowa	134,33	10029,85	0,00
97	ul. Wojska Polskiego	59,94	706,62	1,05
98	ul. Wrzosowa	32,26	10838,71	0,00
99	ul. Wschodnia	26,67	8960,00	0,00
100	ul. Zachodnia	20,00	6720,00	0,00
101	ul. Zamkowa	34,48	3310,34	4,93
102	ul. Zielona	515,15	20363,64	0,00
103	ul. Związku Walki Zbrojnej	64,52	7225,81	0,00
104	ul. Zwycięstwa	0,00	33600,00	0,00
105	ul. Żużłowa	0,00	11200,00	0,00
106	ul. Żwirowa	0,00	16390,24	0,00
107	ul. Źródlana	0,00	23172,41	0,00
108	ul. 1 Maja	58,64	1064,98	0,00
109	ul. 3 Maja	51,02	857,14	0,00
110	ul. 16 Stycznia	2,53	1701,27	0,00

Tabela 5. Wartość wskaźników sfery społecznej dla sołectw w gminie Końskie

Lp.	Sołectwo/Obszar	Sfera społeczna				
		Bezrobocie	Ubóstwo	Problemy społeczne	Przestępczość	
		Liczba osób bezrobotnych na 1000 mieszkańców	liczba osób korzystających ze świadczeń socjalnych na 1000 mieszkańców	Liczba udzielonej pomocy w przypadku potrzeby ochrony macierzyństwa na 1000 mieszkańców	Liczba wszczętych procedur „Niebieska Karta” na 1000 mieszkańców	Liczba czynów zabronionych i interwencji policyjnych w 2015 r. na 1000 mieszkańców
1	Baczyna	13,89	48,61	34,72	0,00	55,56
2	Barycz	27,92	32,99	5,08	15,23	76,14
3	Bedlenko	33,52	89,39	27,93	0,00	19,55
4	Bedlno, Kopaniny	35,00	162,50	22,50	2,50	100,00
5	Brody	25,08	138,80	25,08	1,67	90,30
6	Dyszów	41,24	110,82	28,35	23,20	85,05
7	Gatniki	28,74	45,98	0,00	0,00	149,43
8	Gracuch	34,48	120,69	11,49	11,49	51,72
9	Górny Młyn	15,79	78,95	10,53	15,79	63,16
10	Izabelów	14,41	141,21	100,86	0,00	48,99
11	Jeżów	43,06	210,53	57,42	0,00	57,42
12	Koczwarą	24,92	84,11	6,23	0,00	65,42
13	Kornica	16,36	102,80	32,71	0,00	88,79
14	Małachów	15,15	75,76	0,00	15,15	106,06
15	Młynek Nieświński, Czysa	39,81	96,02	7,03	2,34	100,70
16	Modliszewice	30,32	85,92	13,72	5,05	87,36
17	Nałęczów	36,14	30,12	0,00	0,00	78,31
18	Niebo, Piekło	21,51	129,03	96,77	0,00	53,76

19	Nieświń, Fidor	45,34	119,76	35,07	7,70	98,37
20	Nowy Dziebaltów	29,21	109,97	0,00	3,44	79,04
21	Nowy Kazanów	40,93	110,32	60,50	12,46	126,33
22	Nowy Sokolów	20,98	139,86	41,96	6,99	118,88
23	Paruchy	26,67	33,33	0,00	0,00	40,00
24	Piła, Szabelnia	30,82	104,78	10,79	6,16	112,48
25	Pomyków, Czerwony Most	32,06	90,18	36,07	4,01	110,22
26	Pomorzany, Gabrielnia	41,03	66,67	12,82	2,56	87,18
27	Proćwin	50,38	93,20	5,04	2,52	93,20
28	Przybyszowy	59,17	65,09	0,00	5,92	118,34
29	Rogów	34,26	106,35	23,55	7,14	90,65
30	Sielpia Wielka	41,92	203,59	53,89	0,00	1748,50
31	Sierosławice, Nowe Sierosławice	38,07	73,60	8,88	5,08	52,03
32	Stadnicka Wola	17,24	71,84	54,60	2,87	63,22
33	Stara Kuźnica, Chelb, Drutarnia	59,63	68,81	13,76	9,17	100,92
34	Stary Dziebaltów	36,04	141,89	9,01	9,01	56,31
35	Stary Kazanów	41,96	81,59	13,99	6,99	51,28
36	Stary Sokolów	19,02	135,87	43,48	0,00	40,76
37	Sworzyce, Grabków, Poraj	48,91	127,72	24,46	8,15	81,52
38	Trzemoszna, Małachów I, Radomek	16,67	58,33	0,00	0,00	20,83
39	Wąsosz	44,19	95,35	72,09	2,33	127,91
40	Wincentów	39,74	99,34	23,18	3,31	82,78

Tabela 6. Wartość wskaźników sfery gospodarczej, przestrzenno-funkcjonalnej, technicznej dla sołectw w gminie Końskie

Lp.	Sołectwo/Obszar	Sfera gospodarcza	Sfera przestrzenno-funkcjonalna	Sfera techniczna
		Aktywność gospodarcza	Przedszkola	Komunikacja miejska
		Liczba przedsiębiorców zarejestrowanych w CEIDG na 1000 mieszkańców	Liczba miejsc w przedszkolach na 1000 mieszkańców	Liczba przystanków na 1000 mieszkańców
1	Baczyna	48,61	0,00	27,78
2	Barycz	45,69	0,00	12,69
3	Bedlenko	47,49	0,00	27,93
4	Bedlno, Kopaniny	32,50	0,00	10,00
5	Brody	43,48	0,00	15,05
6	Dyszów	36,08	0,00	5,15
7	Gatniki	57,47	0,00	11,49
8	Gracuch	11,49	0,00	17,24
9	Górny Młyn	0,00	0,00	0,00
10	Izabelów	51,87	0,00	2,88
11	Jeźów	0,00	0,00	9,57
12	Koczwarą	34,27	0,00	0,00
13	Kornica	37,38	0,00	11,68
14	Małachów	0,00	0,00	45,45
15	Młynek Nieświński, Czysta	2,34	0,00	11,71
16	Modliszewice	31,05	16,61	6,50
17	Nalęczów	0,00	0,00	12,05
18	Niebo, Piekło	53,76	0,00	21,51
19	Nieświń, Fidor	2,57	28,23	5,99
20	Nowy Dziebaltów	24,05	42,96	5,15

21	Nowy Kazanów	33,81	32,03	7,12
22	Nowy Sokołów	0,00	0,00	6,99
23	Paruchy	0,00	0,00	26,67
24	Piła, Szabelnia	43,14	0,00	6,16
25	Pomyków, Czerwony Most	38,08	46,09	8,02
26	Pomorzany, Gabrielnia	35,90	0,00	17,95
27	Proćwin	20,15	0,00	10,08
28	Przybyszowy	35,50	0,00	29,59
29	Rogów	30,69	15,70	3,57
30	Sielpia Wielka	269,46	0,00	23,95
31	Sierosławice, Nowe Sierosławice	32,99	0,00	3,81
32	Stadnicka Wola	25,86	45,98	0,00
33	Stara Kuźnica, Chelb, Drutarnia	18,35	0,00	27,52
34	Stary Dziebaltów	20,27	0,00	6,76
35	Stary Kazanów	20,98	0,00	6,99
36	Stary Sokołów	40,76	0,00	10,87
37	Sworzyce, Grabków, Poraj	16,30	0,00	19,02
38	Trzemoszna, Małachów I, Radomek	0,00	0,00	12,50
39	Wąsosz	4,65	0,00	20,93
40	Wincentów	16,56	0,00	16,56

Niemożność porównania danych zawartych w powyższych tabelach zmusza do ich znormalizowania, wg następującej metodyki:

Od wartości zmiennych należy odjąć ich średnie arytmetyczne, a otrzymaną różnicę podzielić przez odchylenie standardowe. Jeżeli wysoka wartość wskaźnika jest zjawiskiem pozytywnym, wskaźnik po normalizacji należy pomnożyć przez (-1).

Gdzie:

t_{ij} - wartość znormalizowana wskaźnika j dla obszaru i,

x_{ij} - wartość wskaźnika j dla obszaru i,

- średnia arytmetyczna wskaźnika j,

- Odchylenie standardowe miernika j.

W kolejnym etapie należy zsumować wartości poszczególnych wskaźników w danych obszarach aby otrzymać jeden wskaźnik syntetyczny.

Gdzie:

P_i - syntetyczny wskaźnik negatywnego wpływu zjawisk społecznych

n- liczba wskaźników (cech)

t_{ij} - wartość wskaźnika j dla obszaru i

Tabela 7. Wartość wskaźników sfery społecznej po normalizacji dla miasta Końskie

Lp.	Nazwa ulicy	Sfera społeczna					WSKAŹNIK SYNTETYCZNY
		Bezrobocie	Ubóstwo	Problemy społeczne	Przestępczość		
		Liczba osób bezrobotnych na 1000 mieszkańców	liczba osób korzystających ze świadczeń socjalnych na 1000 mieszkańców	Liczba udzielonej pomocy w przypadku potrzeby ochrony macierzyństwa na 1000 mieszkańców	Liczba wszczętych procedur „Niebieska Karta” na 1000 mieszkańców	Liczba czynów zabronionych i interwencji policyjnych w 2015 r. na 1000 mieszkańców	
1	ul. Adama Mickiewicza	-0,09	-0,30	2,63	1,00	133,02	27,25
2	ul. Akacyjowa	-0,39	-0,64	5,93	8,94	114,01	25,57
3	ul. Armii Krajowej	0,01	-0,12	0,79	-0,21	84,81	17,05
4	ul. Browarna	-0,51	1,41	36,15	-0,14	56,41	18,66
5	ul. Brzozowa	0,70	1,14	5,93	1,00	90,59	19,87
6	ul. Cicha	-0,94	1,03	5,93	1,00	133,62	28,13
7	ul. Działkowa	-0,94	-0,64	5,93	1,00	127,56	26,58
8	ul. Fabryczna	-0,94	-0,64	5,93	1,00	252,08	51,48
9	ul. Folwarczna	1,02	0,63	5,93	22,94	99,44	25,99
10	ul. Gimnazjalna	0,00	-0,09	0,56	-0,24	19,31	3,91
11	ul. Gliniana	-0,94	-0,64	5,93	1,00	148,73	30,81
12	ul. Górna	-0,01	1,64	5,93	1,00	24,77	6,66
13	ul. Graniczna	0,41	-0,64	5,93	1,00	137,60	28,86
14	ul. Gruntowa	1,86	-0,64	5,93	1,00	140,07	29,64
15	ul. Grzybowa	-0,94	-0,39	5,93	1,00	126,21	26,36
16	ul. Hugo Kollątaja	-0,60	-0,55	5,93	1,63	140,35	29,35
17	ul. Iwo Odrowąża	-0,48	-0,08	5,93	-0,03	62,65	13,60

18	ul. Izabelowska	0,97	2,98	1236,91	1,00	148,73	278,12
19	ul. Jagodowa	0,01	-0,64	5,93	1,00	114,94	24,25
20	ul. Jana Kiepury	-0,31	-0,32	5,93	-0,30	112,99	23,60
21	ul. Jana Piwnika-Ponurego	0,26	-0,24	5,93	1,00	141,29	29,65
22	ul. Jasna	0,78	1,23	9,72	10,03	134,63	31,28
23	ul. Jarzębinowa	-0,94	-0,64	5,93	1,00	124,67	26,00
24	ul. Jesionowa	-0,94	-0,64	5,93	1,00	148,73	30,81
25	ul. Jodłowa	0,01	-0,52	5,93	1,00	131,29	27,54
26	ul. Kalinowa	-0,94	-0,64	5,93	1,00	148,73	30,81
27	ul. Kapitana Stońskiego	-0,94	-0,64	5,93	1,00	1,70	1,41
28	ul. Kardynała Stefana Wyszyńskiego	-0,94	-0,64	5,93	1,00	140,85	29,24
29	ul. Kazanowska	0,77	-0,41	5,93	1,00	53,84	12,22
30	ul. Kazimierza Pułaskiego	-0,37	-0,64	5,93	9,84	141,64	31,28
31	ul. Kielecka	0,08	2,32	9,34	1,69	81,66	19,02
32	ul. Kilińskiego	-0,94	0,03	31,26	1,00	17,01	9,67
33	ul. Klonowa	-0,03	-0,40	5,93	163,15	42,89	42,31
34	ul. Kolejowa	-0,94	5,87	3215,19	1,00	36,13	651,45
35	ul. Kościeliska	-0,94	0,71	4,40	1,00	131,39	27,31
36	ul. Krakowska	0,97	1,69	28,23	0,05	0,60	6,31
37	ul. Krzywa	1,17	0,12	5,93	1,95	119,32	25,70
38	ul. Księdza Józefa Granata	-0,94	-0,64	5,93	1,00	158695,46	31740,16
39	ul. Ks. Jerzego Popiełuszki	4,00	-0,64	5,93	1,00	93,13	20,68

40	ul. Ks. Kazimierza Sykulskiego	-0,94	-0,64	5,93	1,00	148,73	30,81
41	ul. Kwiatowa	-0,94	-0,64	5,93	1,00	127,13	26,49
42	ul. Leśna	1,04	0,33	1,01	6,47	108,35	23,44
43	ul. Lipowa	0,81	-0,05	-0,21	78,15	186,86	53,11
44	ul. Łazienna	2,35	3,83	69,06	1,00	46913,44	9397,94
45	ul. Majora Hubala	0,24	0,36	0,43	0,81	69,48	14,26
46	ul. Malinowa	1,80	-0,64	5,93	1,00	148,73	31,36
47	ul. Marii Konopnickiej	-0,94	-0,64	5,93	1,00	88,44	18,76
48	ul. Marszałka Piłsudskiego	0,71	0,82	2,06	1,66	41,96	9,44
49	ul. Mieszka I	-0,29	-0,42	5,93	5,40	66,38	15,40
50	ul. Miła	-0,94	-0,64	5,93	1,00	61,90	13,45
51	ul. Mikołaja Kopernika	-0,29	-0,64	5,93	1,00	144,67	30,13
52	ul. Młyńska	0,67	-0,64	5,93	1,00	40,55	9,50
53	ul. Mostowa	-0,94	-0,64	5,93	1,00	148,73	30,81
54	ul. Nadstawna	-0,94	1,56	40,73	83,99	81,99	41,47
55	ul. Niepodległości	-0,08	-0,30	1,44	-0,23	110,79	22,32
56	ul. Nowa	-0,25	-0,08	5,93	1,00	148,73	31,06
57	ul. Nowowiejska	-0,94	-0,64	5,93	1,00	148,73	30,81
58	ul. Odludna	0,21	0,29	25,31	1,00	108,53	27,07
59	ul. Ogrodowa	-0,94	-0,64	5,93	1,00	137,72	28,61
60	ul. Olimpijska	-0,94	-0,64	5,93	1,00	148,73	30,81
61	ul. Partyzantów	0,62	0,38	5,93	1,00	82,18	18,02
62	ul. Piaskowa	1,35	0,60	1,25	1,00	112,84	23,41

63	ul. Piłkarska	-0,94	-0,64	5,93	1,00	148,73	30,81
64	ul. Plac Jana Pawła II	-0,94	-0,64	5,93	1,00	88,15	18,70
65	ul. Plac Kościuszki	0,37	1,14	363,79	1,00	2424,75	558,21
66	ul. Pocztowa	-0,94	-0,45	5,93	1,00	14,28	3,96
67	ul. Polna	-0,05	0,17	0,15	1,40	85,29	17,39
68	ul. Polskiego Czerwonego Krzyża	-0,94	-0,64	5,93	1,00	136,72	28,41
69	ul. Południowa	0,19	0,08	5,93	0,02	83,47	17,94
70	ul. Północna	-0,94	-0,64	5,93	1,00	148,73	30,81
71	ul. Robotnicza	0,28	-0,64	5,93	1,00	106,15	22,54
72	ul. Romualda Traugutta	0,14	-0,47	2,42	-0,34	123,41	25,03
73	ul. Różana	-0,94	-0,64	5,93	1,00	133,18	27,70
74	ul. Rzeczna	0,61	-0,22	5,93	510,92	43,35	112,12
75	ul. Słoneczna	1,06	0,17	53,88	1,00	148,73	40,97
76	ul. Sosnowa	-0,15	-0,64	5,93	1,00	138,95	29,02
77	ul. Sowia	-0,94	-0,64	5,93	1,00	124,67	26,00
78	ul. Spacerowa	0,01	-0,09	1,02	1,00	80,73	16,53
79	ul. Spokojna	-0,94	-0,44	5,93	1,00	148,73	30,86
80	ul. Sportowa	-0,94	-0,64	5,93	1,00	325,40	66,15
81	ul. Spółdzielcza	0,26	-0,64	5,93	1,00	66,45	14,60
82	ul. Staromłyńska	2,79	0,88	5,93	1,00	20,20	6,16
83	ul. Starowarszawska	0,19	-0,64	5,93	1,00	16,93	4,68
84	ul. Startowa	-0,94	-0,64	5,93	1,00	148,73	30,81
85	ul. Stefana	-0,67	-0,34	0,13	1,00	138,50	27,72

	Żeromskiego						
86	ul. Strażacka	0,35	1,20	35,62	13,81	1,76	10,55
87	ul. Targowa	-0,94	-0,64	5,93	1,00	961,46	193,36
88	ul. Towarowa	-0,94	-0,64	5,93	1,00	15537,64	3108,60
89	ul. Waldemara Szwieca-Robota	-0,43	-0,37	5,93	1,00	86,37	18,50
90	ul. Warszawska	0,43	0,90	-0,19	-0,30	31,07	6,38
91	ul. Warsztatowa	0,63	0,07	19,04	1,00	117,59	27,67
92	ul. Wąska	0,88	1,59	5,93	1,00	126,68	27,22
93	ul. Wilcza	2,29	-0,64	5,93	1,00	148,73	31,46
94	ul. Wioślarska	1,68	-0,64	5,93	1,00	148,73	31,34
95	ul. Wiśniowa	-0,94	-0,64	5,93	1,00	148,73	30,81
96	ul. Wjazdowa	-0,32	0,21	32,64	1,00	7,88	8,28
97	ul. Wojska Polskiego	0,03	-0,37	3,35	-0,34	65,98	13,73
98	ul. Wrzosowa	0,41	0,64	5,93	1,00	140,35	29,67
99	ul. Wschodnia	2,98	0,42	44,62	1,00	148,73	39,55
100	ul. Zachodnia	-0,52	-0,07	5,93	27,18	52,10	16,92
101	ul. Zamkowa	0,71	-0,31	5,93	1,00	61,23	13,71
102	ul. Zielona	-0,94	-0,64	5,93	1,00	68,25	14,72
103	ul. Związku Walki Zbrojnej	-0,49	-0,15	0,69	1,00	121,72	24,55
104	ul. Zwycięstwa	-0,94	-0,07	5,93	1,00	123,52	25,89
105	ul. Żużłowa	-0,24	-0,64	5,93	1,00	123,52	25,91
106	ul. Żwirowa	2,13	0,47	17,59	1,00	81,53	20,54
107	ul. Źródłana	0,51	-0,64	5,93	1,00	84,85	18,33
108	ul. 1 Maja	0,59	0,76	-0,34	-0,25	63,64	12,88
109	ul. 3 Maja	0,18	-0,28	1,27	0,21	109,93	22,26

110	ul. 16 Stycznia	-0,09	-0,10	0,23	-0,25	56,01	11,16
------------	------------------------	-------	-------	------	-------	-------	--------------

Tabela 8. Wartość wskaźników sfery społecznej po normalizacji dla sołectw w gminie Końskie

Lp.	Sołectwo/Obszar	Sfera społeczna					WSKAŹNIK SYNTETYCZNY
		Bezrobocie	Ubóstwo	Problemy społeczne	Przestępczość		
		Liczba osób bezrobotnych na 1000 mieszkańców	liczba osób korzystających ze świadczeń socjalnych na 1000 mieszkańców	Liczba udzielonej pomocy w przypadku potrzeby ochrony macierzyństwa na 1000 mieszkańców	Liczba wszczętych procedur „Niebieska Karta” na 1000 mieszkańców	Liczba czynów zabronionych i interwencji policyjnych w 2015 r. na 1000 mieszkańców	
1	Baczyna	-1,20	-1,26	0,36	-0,91	-0,25	-0,65
2	Barycz	-0,31	-1,64	-0,81	1,88	-0,17	-0,21
3	Bedlenko	0,05	-0,25	0,09	-0,91	-0,39	-0,28
4	Bedlno, Kopaniny	0,14	1,56	-0,12	-0,45	-0,08	0,21
5	Brody	-0,49	0,97	-0,02	-0,60	-0,12	-0,05
6	Dyszów	0,54	0,28	0,11	3,33	-0,14	0,82
7	Gatniki	-0,26	-1,32	-1,01	-0,91	0,10	-0,68
8	Gracuch	0,11	0,52	-0,56	1,19	-0,27	0,20
9	Górny Młyn	-1,08	-0,51	-0,59	1,98	-0,22	-0,09
10	Izabelów	-1,17	1,03	2,97	-0,91	-0,28	0,33
11	Jeźów	0,65	2,74	1,26	-0,91	-0,25	0,70
12	Koczwarą	-0,50	-0,38	-0,76	-0,91	-0,22	-0,55
13	Kornica	-1,04	0,08	0,28	-0,91	-0,13	-0,34
14	Małachów	-1,12	-0,59	-1,01	1,86	-0,06	-0,18
15	Młynek	0,45	-0,09	-0,73	-0,48	-0,08	-0,19

	Nieświński, Czysta						
16	Modliszewice	-0,16	-0,34	-0,47	0,02	-0,13	-0,22
17	Nalęczów	0,21	-1,72	-1,01	-0,91	-0,17	-0,72
18	Niebo, Piekło	-0,72	0,73	2,81	-0,91	-0,26	0,33
19	Nieświń, Fidor	0,80	0,50	0,37	0,50	-0,09	0,42
20	Nowy Dziebaltów	-0,23	0,26	-1,01	-0,28	-0,16	-0,28
21	Nowy Kazanów	0,52	0,27	1,38	1,37	0,02	0,71
22	Nowy Sokółów	-0,75	1,00	0,65	0,37	-0,01	0,25
23	Paruchy	-0,39	-1,64	-1,01	-0,91	-0,31	-0,85
24	Piła, Szabelnia	-0,13	0,13	-0,58	0,22	-0,04	-0,08
25	Pomyków, Czerwony Most	-0,05	-0,23	0,41	-0,17	-0,04	-0,02
26	Pomorzany, Gabrielnia	0,52	-0,81	-0,50	-0,44	-0,13	-0,27
27	Proćwin	1,12	-0,16	-0,81	-0,45	-0,11	-0,08
28	Przybyszowy	1,67	-0,85	-1,01	0,18	-0,01	-0,01
29	Rogów	0,09	0,17	-0,08	0,40	-0,12	0,09
30	Sielpia Wielka	0,58	2,57	1,12	-0,91	6,21	1,91
31	Sierosławice, Nowe Sierosławice	0,34	-0,64	-0,66	0,02	-0,27	-0,24
32	Stadnicka Wola	-0,99	-0,68	1,15	-0,38	-0,22	-0,23
33	Stara Kuźnica, Chelb, Drutarnia	1,70	-0,76	-0,47	0,77	-0,08	0,23
34	Stary Dziebaltów	0,21	1,05	-0,65	0,74	-0,25	0,22
35	Stary Kazanów	0,58	-0,44	-0,46	0,37	-0,27	-0,04

36	Stary Sokolów	-0,87	0,90	0,71	-0,91	-0,31	-0,10
37	Sworzyce, Grabków, Poraj	1,02	0,70	-0,04	0,58	-0,15	0,42
38	Trzemoszna, Małachów I, Radomek	-1,02	-1,02	-1,01	-0,91	-0,39	-0,87
39	Wąsosz	0,72	-0,10	1,84	-0,48	0,02	0,40
40	Wincentów	0,44	-0,01	-0,10	-0,30	-0,15	-0,02

Tabela 9. Wartość wskaźników syntetycznych dla poszczególnych ulic miasta Końskie

Lp.	Nazwa ulicy	Strefa społeczna	Sfera gospodarcza	Sfera przestrzenno-funkcjonalna	Sfera techniczna
1	ul. Adama Mickiewicza	27,25	0,18	0,30	-0,93
2	ul. Akacyjowa	25,57	0,04	0,35	-0,93
3	ul. Armii Krajowej	17,05	0,24	0,38	-0,93
4	ul. Browarna	18,66	0,29	0,34	-0,93
5	ul. Brzozowa	19,87	0,29	0,36	-0,93
6	ul. Cicha	28,13	0,12	0,13	-0,93
7	ul. Działkowa	26,58	0,33	0,02	-0,93
8	ul. Fabryczna	51,48	-2,95	-0,50	-175,57
9	ul. Folwarczna	25,99	0,30	0,30	-0,93
10	ul. Gimnazjalna	3,91	0,11	0,37	-0,19
11	ul. Gliniana	30,81	0,12	0,13	-0,93
12	ul. Górna	6,66	-0,56	0,19	-0,93

13	ul. Graniczna	28,86	0,25	0,29	-0,93
14	ul. Gruntowa	29,64	0,09	0,24	-0,93
15	ul. Grzybowa	26,36	0,33	0,19	-0,93
16	ul. Hugo Kollątaja	29,35	0,33	0,32	-0,93
17	ul. Iwo Odrowąza	13,60	0,33	0,34	-0,93
18	ul. Izabelowska	278,12	0,33	-0,02	-29,64
19	ul. Jagodowa	24,25	0,08	0,19	-0,93
20	ul. Jana Kiepury	23,60	0,21	0,37	-0,93
21	ul. Jana Piwnika-Ponurego	29,65	0,33	0,32	-0,93
22	ul. Jasna	31,28	0,13	0,27	-0,93
23	ul. Jarzębinowa	26,00	0,33	-0,04	-0,93
24	ul. Jesionowa	30,81	-0,03	-0,50	-0,93
25	ul. Jodłowa	27,54	0,33	0,29	-0,93
26	ul. Kalinowa	30,81	0,20	0,06	-0,93
27	ul. Kapitana Stoińskiego	1,41	0,33	-0,17	-0,93
28	ul. Kardynała Stefana Wyszyńskiego	29,24	0,33	0,25	-0,93
29	ul. Kazanowska	12,22	0,33	0,21	-0,93
30	ul. Kazimierza Pułaskiego	31,28	0,33	0,33	-0,93
31	ul. Kielecka	19,02	-0,35	0,32	-68,05
32	ul. Kilińskiego	9,67	0,33	0,21	-0,93
33	ul. Klonowa	42,31	-0,54	0,19	-0,93
34	ul. Kolejowa	651,45	0,33	-0,89	-0,93
35	ul. Kościeliska	27,31	0,33	0,24	-0,93
36	ul. Krakowska	6,31	0,12	0,34	-0,93

37	ul. Krzywa	25,70	0,18	0,31	-0,93
38	ul. Księdza Józefa Granata	31740,16	-6,96	-4,07	-4961,77
39	ul. Ks. Jerzego Popieluszki	20,68	0,33	-0,14	-0,93
40	ul. Ks. Kazimierza Sykulskiego	30,81	0,19	0,04	-0,93
41	ul. Kwiatowa	26,49	0,33	0,20	-0,93
42	ul. Leśna	23,44	0,33	0,36	-0,93
43	ul. Lipowa	53,11	-0,24	0,29	-0,93
44	ul. Łazienna	9397,94	0,33	0,21	-0,93
45	ul. Majora Hubala	14,26	0,20	0,38	-0,93
46	ul. Malinowa	31,36	-0,15	0,19	-0,93
47	ul. Marii Konopnickiej	18,76	0,33	0,10	-0,93
48	ul. Marszałka Piłsudskiego	9,44	0,33	0,38	0,05
49	ul. Mieszka I	15,40	0,22	0,37	-0,93
50	ul. Miła	13,45	0,33	-0,50	-0,93
51	ul. Mikołaja Kopernika	30,13	0,25	0,32	-0,93
52	ul. Młyńska	9,50	0,33	0,04	-0,93
53	ul. Mostowa	30,81	0,33	-8,53	-0,93
54	ul. Nadstawna	41,47	0,09	0,24	-0,93
55	ul. Niepodległości	22,32	0,33	0,38	-0,93
56	ul. Nowa	31,06	0,21	0,24	-0,93
57	ul. Nowowiejska	30,81	0,33	-1,84	-0,93
58	ul. Odludna	27,07	0,03	0,27	-0,93
59	ul. Ogrodowa	28,61	0,17	0,20	-0,93
60	ul. Olimpijska	30,81	0,33	0,11	-0,93

61	ul. Partyzantów	18,02	0,09	0,32	-0,93
62	ul. Piaskowa	23,41	0,23	0,31	-0,93
63	ul. Piłkarska	30,81	0,33	0,19	-0,93
64	ul. Plac Jana Pawła II	18,70	0,33	-1,10	-0,93
65	ul. Plac Kościuszki	558,21	0,33	0,11	-0,93
66	ul. Pocztowa	3,96	-0,17	0,23	-0,93
67	ul. Polna	17,39	0,19	0,38	-0,93
68	ul. Polskiego Czerwonego Krzyża	28,41	0,33	0,18	-0,93
69	ul. Południowa	17,94	0,33	0,37	-0,93
70	ul. Północna	30,81	0,33	-0,89	-0,93
71	ul. Robotnicza	22,54	0,24	0,35	-0,93
72	ul. Romualda Traugutta	25,03	0,29	0,37	-0,93
73	ul. Różana	27,70	0,33	0,30	-0,93
74	ul. Rieczna	112,12	-0,21	0,06	-0,93
75	ul. Słoneczna	40,97	0,33	0,18	-0,93
76	ul. Sosnowa	29,02	0,19	0,22	-0,93
77	ul. Sowia	26,00	0,16	-0,04	-0,93
78	ul. Spacerowa	16,53	0,22	0,36	-0,93
79	ul. Spokojna	30,86	-0,71	0,23	-0,93
80	ul. Sportowa	66,15	-0,64	-0,21	-0,93
81	ul. Spółdzielcza	14,60	0,33	0,13	-9,12
82	ul. Staromłyńska	6,16	0,33	0,19	-28,08
83	ul. Starowarszawska	4,68	0,33	0,15	-0,93
84	ul. Startowa	30,81	-0,07	-0,11	-0,93

85	ul. Stefana Żeromskiego	27,72	0,33	0,33	-0,93
86	ul. Strażacka	10,55	0,33	0,32	-0,93
87	ul. Targowa	193,36	-2,95	-0,50	-0,93
88	ul. Towarowa	3108,60	-5,74	-2,58	-0,93
89	ul. Waldemara Szwieca- Robota	18,50	0,02	0,28	-0,93
90	ul. Warszawska	6,38	0,33	0,38	-0,27
91	ul. Warsztatowa	27,67	0,33	0,28	-0,93
92	ul. Wąska	27,22	0,33	0,19	-0,93
93	ul. Wilcza	31,46	0,19	0,04	-0,93
94	ul. Wioślarska	31,34	0,33	0,11	-0,93
95	ul. Wiśniowa	30,81	0,33	-0,14	-0,93
96	ul. Wjazdowa	8,28	-0,16	0,25	-0,93
97	ul. Wojska Polskiego	13,73	0,11	0,38	-0,64
98	ul. Wrzosowa	29,67	0,21	0,24	-0,93
99	ul. Wschodnia	39,55	0,23	0,27	-0,93
100	ul. Zachodnia	16,92	0,26	0,30	-0,93
101	ul. Zamkowa	13,71	0,20	0,34	0,04
102	ul. Zielona	14,72	-1,55	0,12	-0,93
103	ul. Związku Walki Zbrojnej	24,55	0,09	0,29	-0,93
104	ul. Zwycięstwa	25,89	0,33	-0,06	-0,93
105	ul. Żużłowa	25,91	0,33	0,24	-0,93
106	ul. Żwirowa	20,54	0,33	0,17	-0,93
107	ul. Źródłana	18,33	0,33	0,08	-0,93
108	ul. 1 Maja	12,88	0,12	0,37	-0,93

109	ul. 3 Maja	22,26	0,14	0,38	-0,93
110	ul. 16 Stycznia	11,16	0,32	0,37	-0,93

Tabela 10. Wartość wskaźników syntetycznych dla poszczególnych sołectw gminy Końskie

Lp.	Nazwa ulicy	Strefa społeczna	Sfera gospodarcza	Sfera przestrzenno-funkcjonalna	Sfera techniczna
1	Baczyna	-0,65	-2,17	0,07	-0,90
2	Barycz	-0,21	-1,99	0,07	0,03
3	Bedlenko	-0,28	-2,10	0,07	-0,91
4	Bedlno, Kopaniny	0,21	-1,19	0,07	0,19
5	Brody	-0,05	-1,86	0,07	-0,12
6	Dyszów	0,82	-1,41	0,07	0,49
7	Gatniki	-0,68	-2,72	0,07	0,10
8	Gracuch	0,20	0,10	0,07	-0,25
9	Górny Młyn	-0,09	0,80	0,07	0,80
10	Izabelów	0,33	-2,37	0,07	0,63
11	Jeźów	0,70	0,80	0,07	0,22
12	Koczwarą	-0,55	-1,30	0,07	0,80
13	Kornica	-0,34	-1,49	0,07	0,09
14	Małachów	-0,18	0,80	0,07	-1,98
15	Młynek Nieświński, Czysła	-0,19	0,66	0,07	0,09
16	Modliszewice	-0,22	-1,10	-0,13	0,41
17	Nałęczów	-0,72	0,80	0,07	0,07
18	Niebo, Piekło	0,33	-2,49	0,07	-0,51

19	Nieświń, Fidor	0,42	0,65	-0,27	0,44
20	Nowy Dziebaltów	-0,28	-0,67	-0,45	0,49
21	Nowy Kazanów	0,71	-1,27	-0,32	0,37
22	Nowy Sokolów	0,25	0,80	0,07	0,38
23	Paruchy	-0,85	0,80	0,07	-0,83
24	Piła, Szabelnia	-0,08	-1,84	0,07	0,43
25	Pomyków, Czerwony Most	-0,02	-1,53	-0,49	0,31
26	Pomorzany, Gabrielnia	-0,27	-1,40	0,07	-0,30
27	Proćwin	-0,08	-0,43	0,07	0,19
28	Przybyszowy	-0,01	-1,37	0,07	-1,01
29	Rogów	0,09	-1,08	-0,12	0,59
30	Sielpia Wielka	1,91	-15,70	0,07	-0,66
31	Sierosławice, Nowe Sierosławice	-0,24	-1,22	0,07	0,57
32	Stadnicka Wola	-0,23	-0,78	-0,49	0,80
33	Stara Kuźnica, Chelb, Drutarnia	0,23	-0,32	0,07	-0,88
34	Stary Dziebaltów	0,22	-0,44	0,07	0,39
35	Stary Kazanów	-0,04	-0,48	0,07	0,38
36	Stary Sokolów	-0,10	-1,69	0,07	0,14
37	Sworzyce, Grabków, Poraj	0,42	-0,19	0,07	-0,36
38	Trzemoszna, Malachów I, Radomek	-0,87	0,80	0,07	0,04
39	Wąsosz	0,40	0,52	0,07	-0,48
40	Wincentów	-0,02	-0,21	0,07	-0,21

Na koniec należy dokonać analizy wskaźnika syntetycznego. Jego wysokie wartości wskazują na występowanie kryzysu. Niskie wartości świadczą o występowaniu stosunkowo pozytywnych zjawisk społecznych. Wyniki przeprowadzonych analiz prezentują *Tabela 11.* dla poszczególnych ulic miasta Końskie oraz *Tabela 12.* dla poszczególnych sołectw w gminie Końskie przedstawiające problemy w poszczególnych sferach na danych obszarach. Obszary przy których w polu „obszar objęty kryzysem” został postawiony znak „1” są **obszarami zdegradowanymi.**

Tabela 11. Występowanie problemów na poszczególnych ulicach miasta Końskie

Lp.	Nazwa ulicy	Strefa społeczna	Sfera gospodarcza	Sfera przestrzenno-funkcjonalna	Sfera techniczna
1	ul. Adama Mickiewicza	1	1	1	0
2	ul. Akacjowa	1	1	1	0
3	ul. Armii Krajowej	1	1	1	0
4	ul. Browarna	1	1	1	0
5	ul. Brzozowa	1	1	1	0
6	ul. Cicha	1	1	1	0
7	ul. Działkowa	1	1	1	0
8	ul. Fabryczna	1	0	0	0
9	ul. Folwarczna	1	1	1	0
10	ul. Gimnazjalna	1	1	1	0
11	ul. Gliniana	1	1	1	0
12	ul. Górna	1	0	1	0
13	ul. Graniczna	1	1	1	0
14	ul. Gruntowa	1	1	1	0
15	ul. Grzybowa	1	1	1	0
16	ul. Hugo Kollątaja	1	1	1	0
17	ul. Iwo Odrowąza	1	1	1	0
18	ul. Izabelowska	1	1	0	0
19	ul. Jagodowa	1	1	1	0
20	ul. Jana Kiepury	1	1	1	0
21	ul. Jana Piwnika-Ponurego	1	1	1	0
22	ul. Jasna	1	1	1	0
23	ul. Jarzębinowa	1	1	0	0
24	ul. Jesionowa	1	0	0	0
25	ul. Jodłowa	1	1	1	0
26	ul. Kalinowa	1	1	1	0
27	ul. Kapitana Stoińskiego	1	1	0	0
28	ul. Kardynała Stefana Wyszyńskiego	1	1	1	0
29	ul. Kazanowska	1	1	1	0
30	ul. Kazimierza Pułaskiego	1	1	1	0
31	ul. Kielecka	1	0	1	0
32	ul. Kilińskiego	1	1	1	0
33	ul. Klonowa	1	0	1	0
34	ul. Kolejowa	1	1	0	0
35	ul. Kościeliska	1	1	1	0

36	ul. Krakowska	1	1	1	0
37	ul. Krzywa	1	1	1	0
38	ul. Księdza Józefa Granata	1	0	0	0
39	ul. Ks. Jerzego Popiełuszki	1	1	0	0
40	ul. Ks. Kazimierza Sykułskiego	1	1	1	0
41	ul. Kwiatowa	1	1	1	0
42	ul. Leśna	1	1	1	0
43	ul. Lipowa	1	0	1	0
44	ul. Łazienna	1	1	1	0
45	ul. Majora Hubala	1	1	1	0
46	ul. Malinowa	1	0	1	0
47	ul. Marii Konopnickiej	1	1	1	0
48	ul. Marszałka Piłsudskiego	1	1	1	1
49	ul. Mieszka I	1	1	1	0
50	ul. Miła	1	1	0	0
51	ul. Mikołaja Kopernika	1	1	1	0
52	ul. Młyńska	1	1	1	0
53	ul. Mostowa	1	1	0	0
54	ul. Nadstawna	1	1	1	0
55	ul. Niepodległości	1	1	1	0
56	ul. Nowa	1	1	1	0
57	ul. Nowowiejska	1	1	0	0
58	ul. Odludna	1	1	1	0
59	ul. Ogrodowa	1	1	1	0
60	ul. Olimpijska	1	1	1	0
61	ul. Partyzantów	1	1	1	0
62	ul. Piaskowa	1	1	1	0
63	ul. Piłkarska	1	1	1	0
64	ul. Plac Jana Pawła II	1	1	0	0
65	ul. Plac Kościuszki	1	1	1	0
66	ul. Poczтовая	1	0	1	0
67	ul. Polna	1	1	1	0
68	ul. Polskiego Czerwonego Krzyża	1	1	1	0
69	ul. Południowa	1	1	1	0
70	ul. Północna	1	1	0	0
71	ul. Robotnicza	1	1	1	0
72	ul. Romualda Traugutta	1	1	1	0
73	ul. Różana	1	1	1	0
74	ul. Rzeczna	1	0	1	0
75	ul. Słoneczna	1	1	1	0
76	ul. Sosnowa	1	1	1	0
77	ul. Sowią	1	1	0	0
78	ul. Spacerowa	1	1	1	0
79	ul. Spokojna	1	0	1	0
80	ul. Sportowa	1	0	0	0
81	ul. Spółdzielcza	1	1	1	0
82	ul. Staromłyńska	1	1	1	0
83	ul. Starowarszawska	1	1	1	0
84	ul. Startowa	1	0	0	0
85	ul. Stefana Żeromskiego	1	1	1	0
86	ul. Strażacka	1	1	1	0
87	ul. Targowa	1	0	0	0
88	ul. Towarowa	1	0	0	0
89	ul. Waldemara Szwieca-	1	1	1	0

	Robota				
90	ul. Warszawska	1	1	1	0
91	ul. Warsztatowa	1	1	1	0
92	ul. Wąska	1	1	1	0
93	ul. Wilcza	1	1	1	0
94	ul. Wioślarska	1	1	1	0
95	ul. Wiśniowa	1	1	0	0
96	ul. Wjazdowa	1	0	1	0
97	ul. Wojska Polskiego	1	1	1	0
98	ul. Wrzosowa	1	1	1	0
99	ul. Wschodnia	1	1	1	0
100	ul. Zachodnia	1	1	1	0
101	ul. Zamkowa	1	1	1	1
102	ul. Zielona	1	0	1	0
103	ul. Związku Walki Zbrojnej	1	1	1	0
104	ul. Zwycięstwa	1	1	0	0
105	ul. Żużłowa	1	1	1	0
106	ul. Żwirowa	1	1	1	0
107	ul. Źródłana	1	1	1	0
108	ul. 1 Maja	1	1	1	0
109	ul. 3 Maja	1	1	1	0
110	ul. 16 Stycznia	1	1	1	0

Tabela 12. Występowanie problemów w poszczególnych sołectwach gminy Końskie

Lp.	Nazwa ulicy	Strefa społeczna	Sfera gospodarcza	Sfera przestrzenno-funkcjonalna	Sfera techniczna
1	Baczyna	0	0	1	0
2	Barycz	0	0	1	1
3	Bedlenko	0	0	1	0
4	Bedlno, Kopaniny	1	0	1	1
5	Brody	0	0	1	0
6	Dyszów	1	0	1	1
7	Gatniki	0	0	1	1
8	Gracuch	1	1	1	0
9	Górny Młyn	0	1	1	1
10	Izabelów	1	0	1	1
11	Jeżów	1	1	1	1
12	Koczvara	0	0	1	1
13	Kornica	0	0	1	1
14	Małachów	0	1	1	0
15	Mlynek Nieświński, Czysa	0	1	1	1
16	Modliszewice	0	0	0	1
17	Nałęczów	0	1	1	1
18	Niebo, Piekło	1	0	1	0
19	Nieświń, Fidor	1	1	0	1
20	Nowy Dziebaltów	0	0	0	1
21	Nowy Kazanów	1	0	0	1
22	Nowy Sokolów	1	1	1	1
23	Paruchy	0	1	1	0
24	Piła, Szabelnia	0	0	1	1
25	Pomyków, Czerwony	0	0	0	1

	Most				
26	Pomorzany, Gabrielnia	0	0	1	0
27	Proćwin	0	0	1	1
28	Przybyszowy	0	0	1	0
29	Rogów	1	0	0	1
30	Sielpia Wielka	1	0	1	0
31	Sierosławice, Nowe Sierosławice	0	0	1	1
32	Stadnicka Wola	0	0	0	1
33	Stara Kuźnica, Chelb, Drutarnia	1	0	1	0
34	Stary Dziebaltów	1	0	1	1
35	Stary Kazanów	0	0	1	1
36	Stary Sokolów	0	0	1	1
37	Sworzycy, Grabków, Poraj	1	0	1	0
38	Trzemoszna, Małachów I, Radomek	0	1	1	1
39	Wąsosz	1	1	1	0
40	Wincentów	0	0	1	0

Na podstawie danych zawartych w *Tabeli 11* i *Tabeli 12* można wyodrębnić na obszarze Gminy Końskie następujące obszary zdegradowane:

Tabela 13. Ulice zdegradowane na terenie miasta Końskie

ul. Adama Mickiewicza
ul. Akacyjowa
ul. Armii Krajowej
ul. Browarna
ul. Brzozowa
ul. Cicha
ul. Działkowa
ul. Folwarczna
ul. Gimnazjalna
ul. Gliniana
ul. Górna
ul. Graniczna
ul. Gruntowa
ul. Grzybowa
ul. Hugo Kołłątaja
ul. Iwo Odrowąża
ul. Izabelowska
ul. Jagodowa
ul. Jana Kiepury
ul. Jana Piwnika-Ponurego
ul. Jasna
ul. Jarzębinowa
ul. Jodłowa
ul. Kalinowa

ul. Kapitana Stoińskiego
ul. Kardynała Stefana Wyszyńskiego
ul. Kazanowska
ul. Kazimierza Pułaskiego
ul. Kielecka
ul. Kilińskiego
ul. Klonowa
ul. Kolejowa
ul. Kościeliska
ul. Krakowska
ul. Krzywa
ul. Ks. Jerzego Popiełuszki
ul. Ks. Kazimierza Sykulskiego
ul. Kwiatowa
ul. Leśna
ul. Lipowa
ul. Łazienna
ul. Majora Hubala
ul. Malinowa
ul. Marii Konopnickiej
ul. Marszałka Piłsudskiego
ul. Mieszka I
ul. Miła
ul. Mikołaja Kopernika
ul. Młyńska
ul. Mostowa
ul. Nadstawna
ul. Niepodległości
ul. Nowa
ul. Nowowiejska
ul. Odludna
ul. Ogrodowa
ul. Olimpijska
ul. Partyzantów
ul. Piaskowa
ul. Piłkarska
ul. Plac Jana Pawła II
ul. Plac Kościuszki
ul. Pocztowa
ul. Polna
ul. Polskiego Czerwonego Krzyża
ul. Południowa
ul. Północna
ul. Robotnicza
ul. Romualda Traugutta
ul. Różana
ul. Rieczna
ul. Słoneczna
ul. Sosnowa
ul. Sowia
ul. Spacerowa
ul. Spokojna
ul. Spółdzielcza
ul. Staromłyńska
ul. Starowarszawska
ul. Stefana Żeromskiego

ul. Strażacka
ul. Waldemara Szwieca-Robota
ul. Warszawska
ul. Warsztatowa
ul. Wąska
ul. Wilcza
ul. Wioślarska
ul. Wiśniowa
ul. Wjazdowa
ul. Wojska Polskiego
ul. Wrzosowa
ul. Wschodnia
ul. Zachodnia
ul. Zamkowa
ul. Zielona
ul. Związku Walki Zbrojnej
ul. Zwycięstwa
ul. Żużłowa
ul. Żwirowa
ul. Źródlana
ul. 1 Maja
ul. 3 Maja
ul. 16 Stycznia

Tabela 14. Obszary zdegradowane na terenie sołectw gminy Końskie

Bedno, Kopaniny
Dyszów
Gracuch
Izabelów
Jeżów
Niebo, Piekło
Nieświń, Fidor
Nowy Kazanów
Nowy Sokołów
Rogów
Sielpia Wielka
Stara Kuźnica, Chełb, Drutarnia
Stary Dziebałtów
Sworzyce, Grabków, Poraj
Wąsosz

- Izabelów, 16,88 ha (załącznik nr 1),
- Rogów, 118 ha (załącznik nr 2),
- Nieświń, Fidor 101,2 ha (załącznik nr 3),
- Nowy Kazanów, 29,64 ha (załącznik nr 4),
- Nowy Sokołów, 23,75 ha (załącznik nr 5),

- Stary Dziebałów, 40,54 ha (załącznik nr 6),
- Dyszów, 29 ha (załącznik nr 7)
- Bedlno, Kopaniny 83,26 ha (załącznik nr 8),
- Sielpia Wielka, 95 ha (załącznik nr 9),
- Miasto Końskie, 65,23 ha (załącznik nr 10),
- Jeżów, 38,8 ha (załącznik nr 11),
- Wąsosz, 46,9 ha (załącznik nr 12),
- Sworzyce, Grabków, Poraj, 55,7 ha (załącznik nr 13),
- Gracuch, 10,8 ha (załącznik nr 14),
- Stara Kuźnica, Chełb, Drutarnia, 18,1 ha (załącznik nr 15),
- Piekło, 5,8 ha (załącznik nr 16),
- Niebo, 7,5 ha (załącznik nr 17)

7. Wyznaczenie obszaru rewitalizacji

Obszar wyznaczony do rewitalizacji, zgodnie z ustawą o Rewitalizacji, może objąć maksymalnie 20% obszaru Gminy oraz 30% mieszkańców. *Rewitalizacja stanowi proces wyprowadzania ze stanu kryzysowego obszarów zdegradowanych, prowadzony w sposób kompleksowy, poprzez zintegrowane działania na rzecz lokalnej społeczności, przestrzeni i gospodarki, skoncentrowane terytorialnie, prowadzone przez interesariuszy rewitalizacji na podstawie gminnego programu rewitalizacji.*

Obszarami poddanymi rewitalizacji mogą być zamieszkałe tereny wcześniej określone jako zdegradowane, oraz *niezamieszkałe tereny przemysłowe, w tym portowe i wydobywcze, tereny powojenne albo pokolejowe, na których występują negatywne zjawiska, o których mowa w art. 9 ust. 1 i w działania negatywnym zjawiskom społecznym, o których mowa w art. 9 ust. 1.*

Na podstawie przeprowadzonego procesu diagnozy i delimitacji określono obszar rewitalizacji - *załączniki nr 1 – 17 do wniosku o wyznaczenie obszarów zdegradowanych i obszarów rewitalizacji.* W celu ich wyznaczenia wykorzystano również opinię Gminy oraz mieszkańców, którzy wyrażali swoje zdanie podczas ankietyzacji, gdyż obszary zdegradowane zamieszkałe były przez dużo wyższą liczbę mieszkańców niż dopuszcza ustawa. Aby zapewnić koncentrację terytorialną starano się wybrać obszary najbardziej

skupione, oraz na których działania najbardziej wpłyną na jakość życia mieszkańców w całej Gminie.

Obszar rewitalizacji składa się z 9 podobszarów (obszary zostały przedstawione na mapach stanowiących załączniki do wniosku o wyznaczenie obszarów zdegradowanych i obszarów rewitalizacji), które stanowią ok. 50,8 ha czyli 0,2% powierzchni gminy oraz 4985 osób, a więc 13,6% mieszkańców Gminy Końskie takie jak:

- Zbiornik Sielpia (załącznik nr 9),
- Zbiornik wodny „Stary Młyn” (załącznik nr 10),
- Tereny sportowe przy ulicy Południowej (załącznik nr 10),
- Pływalnia Miejska przy ul. Warszawskiej (załącznik nr 10),
- Centrum przesiadkowe przy ul. Wojska Polskiego (załącznik nr 10),
- Targowica Miejska (załącznik nr 10),
- Gimnazjum Nr 2 w Końskich (załącznik nr 10),
- Park Miejski z Glorietą (załącznik nr 10),
- Centrum miasta - ulice: Piłsudskiego (od Kazanowskiej do Odrowąża), Odrowąża (od Ks. Granata do Piłsudskiego), Zamkowa (od Ks. Granata do Mieszka I-go), ul. Mieszka I-go (od Odrowąża do Zamkowej), Pl. Kościuszki (załącznik nr 10).

Na obszarach tych będą prowadzone działania prowadzące do przeciwdziałania negatywnym zjawiskom zidentyfikowanym w Gminie Końskie. W tabeli nr 15 zostały zawarte opisy podobszarów rewitalizacji. Pozostałe podobszary zdegradowane nie zostały ujęte ze względu na fakt, iż prawdopodobnie działania na nich nie wpłynęłyby znacząco na usunięcie negatywnych zjawisk, przede wszystkim społecznych w całej Gminie. Również obszary te były jednymi z najczęściej wymienianych przez mieszkańców w procesie konsultacji społecznych.

Tabela 15. Charakterystyka obszaru rewitalizacji

Nr	Nazwa podobszaru	Uzasadnienie wyznaczenia
1	Zbiornik „Sielpia” wraz z Muzeum Zagłębia Staropolskiego	Podobszar ten został wybrany jako rewitalizowany ze względu na występowanie kryzysu w sferze społecznej w mieście Końskie, a także w sferze przestrzenno-funkcjonalnej. Zbiornik wodny w Sielpi wraz z Muzeum Zagłębia Staropolskiego w Sielpi jest jednym z głównych punktów na turystycznej mapie gminy Końskie. Rewitalizacja tych terenów wpłynie na rozwój i wzbogacenie oferty turystycznej gminy oraz przyczyni się do przeciwdziałania wykluczeniu społecznemu mieszkańców.
2	Zbiornik wodny „Stary Młyn”	Podobszar ten został wybrany jako rewitalizowany ze względu na występowanie kryzysu w sferze społecznej w mieście Końskie, a także w sferze gospodarczej i przestrzenno-funkcjonalnej. Zbiornik wodny na chwilę obecną jest zanieczyszczony. Teren wokół stawu jest w dużej części niezagospodarowany i nieuporządkowany. Woda posiadająca potencjał energetyczny może przynieść korzyści wynikające z redukcji kosztów utrzymania zbiorników wodnych oraz rozwinięcie odnawialnych źródeł energii, jako działań inwestycyjnych. Ponadto zagospodarowanie terenu wokół stawu jako miejsca do rekreacji i wypoczynku przyczyni się do poprawy jakości życia mieszkańców, a także integracji społeczeństwa.
3	Tereny sportowe przy ulicy Południowej	Obszar ten został wybrany jako podobszar rewitalizacji ze względu na występowanie kryzysu w sferze społecznej, gospodarczej i przestrzenno-funkcjonalnej na tym obszarze. Rozbudowa terenów sportowych wpłynie na wzrost aktywności

		fizycznej mieszkańców całej gminy. Rewitalizacja terenów sportowych wpłynie pozytywnie na współczynnik społeczny i przestrzenno-funkcjonalny.
4	Pływalnia miejska przy ul. Warszawska	Podobszar ten został wybrany jako rewitalizowany ze względu na występowanie kryzysu w sferze społecznej w mieście Końskie, a także w sferze gospodarczej i przestrzenno-funkcjonalnej. Rozbudowa pływalni przyczyni się do aktywizacji społeczeństwa oraz zachęci do aktywności fizycznej.
5	Centrum przesiadkowe przy ul. Wojska Polskiego	Podobszar ten został wybrany jako rewitalizowany ze względu na występowanie kryzysu w sferze społecznej w mieście Końskie, a także w sferze gospodarczej i przestrzenno-funkcjonalnej. Przebudowa infrastruktury drogowej przyczyni się do poprawy jakości życia mieszkańców, przeciwdziałaniu wykluczeniu społecznemu oraz poprawy dostępności komunikacyjnej gminy.
6	Targowica Miejska	Podobszar ten został wybrany jako rewitalizowany ze względu na występowanie kryzysu w sferze społecznej w mieście Końskie, a także w sferze gospodarczej i przestrzenno-funkcjonalnej. Rewitalizacja Targowicy Miejskiej przyczyni się do rozwoju sfery gospodarczej gminy, poprawy jakości życia mieszkańców, a także do przeciwdziałania wykluczeniu społecznemu.
7	Gimnazjum Nr 2 w Końskich	Podobszar ten został wybrany jako rewitalizowany ze względu na występowanie kryzysu w sferze społecznej w mieście Końskie, a także w sferze gospodarczej i przestrzenno-funkcjonalnej. Przebudowa i rozbudowa budynku Gimnazjum nr 2 na potrzeby Centrum Kultury pozytywnie wpłynie na wzbogacenie oferty kulturalnej miasta i gminy Końskie, co z kolei będzie służyło

		przeciwdziałaniu wykluczeniu społecznemu mieszkańców.
8	Park Miejski z Glorietą	Obszar ten został wybrany jako podobszar rewitalizacji ze względu na występowanie kryzysu w sferze społecznej w mieście Końskie, a także w sferze gospodarczej i przestrzenno-funkcjonalnej. Obszar ten ma szczególne znaczenie historyczne i kulturalne. Mieszkańcy w ankietach często zwracają uwagę na zły stan zabytków oraz infrastruktury parku, dlatego też ten obszar należy poddać rewitalizacji. Przyczyni się to do poprawy estetyki miasta, powstania miejsca spotkań mieszkańców oraz organizacji większej ilości wydarzeń kulturalnych.
9	Centrum miasta - ulice: Piłsudskiego (od Kazanowskiej do Odrowąza) Odrowąza (od Ks. Granata do Piłsudskiego, Zamkowa (od Ks. Granata do Mieszka I-go), ul. Mieszka I-go (od Odrowąza do Zamkowej), Pl. Kościuszki	Podobszar ten został wybrany jako rewitalizowany ze względu na występowanie kryzysu w sferze społecznej w mieście Końskie, a także w sferze gospodarczej i przestrzenno-funkcjonalnej. Rewitalizacja na tym obszarze wpłynie zarówno na poprawę wizerunku i estetyki centrum miasta, jak również na poprawę bezpieczeństwa mieszkańców. Obszar ten będzie miejscem spotkań mieszkańców oraz posłuży organizacji wydarzeń kulturalnych.