



DZIENNIK URZĘDOWY

WOJEWÓDZTWA ŚWIĘTOKRZYSKIEGO

Kielce, dnia 12 stycznia 2016 r.

Poz. 195

UCHWAŁA NR XIV/90/2015 RADY GMINY W GOWARCZOWIE

z dnia 30 listopada 2015 r.

w sprawie zatwierdzenia aktualizacji Planu Odnowy Miejscowości Skrzyszów na lata 2009-2023

Na podstawie art. 18 ust.2, pkt.6 ustawy z dnia 8 marca 1990 roku o samorządzie gminnym (tj. Dz.U. z 2015r. poz. 1515) Rada Gminy w Gowarczowie uchwala co następuje:

§ 1. Zatwierdza się zaktualizowany „**Plan Odnowy Miejscowości Skrzyszów na lata 2009-2023**” stanowiący załącznik nr 1 do niniejszej uchwały.

§ 2. Wykonanie uchwały powierza się Wójtowi Gminy.

§ 3. Uchwała wchodzi w życie po upływie 14 dni od dnia ogłoszenia w Dzienniku Urzędowym Województwa Świętokrzyskiego.

Przewodniczący Rady Gminy

Czesław Ludwikowski

Załącznik nr 1
do uchwały nr XIV/90/2015
Rady Gminy w Gowarczowie
z dnia 30 listopada 2015 roku

Sołectwo Skrzyszów



**PLAN ODNOWY MIEJSCOWOŚCI
SKRZYSZÓW
na lata 2009-2023**

*Skrzyszów, listopad 2015
Tekst ujednolicony*

Sołectwo Skrzyszów

Wizja: Skrzyszów - wieś czysta, ustronna, gościnna dla turystów, atrakcyjna do zamieszkania na stałe, tworząca swą przyszłość u źródeł lokalnej historii, dbająca o środowisko przez rozszerzanie rolnictwa ekologicznego.

Zamiast wstępu

Plan Odnowy Miejscowości Skrzyszów na lata 2009-2023 Skrzyszów powstał w wyniku ujednoczenia tekstu wcześniejszych dokumentów: Planu Odnowy Miejscowości Skrzyszów na lata 2009-2015 oraz Planu Rozwoju Wsi Skrzyszów na lata 2004-2014, który opracowany został przez Stowarzyszenie przy udziale mieszkańców wsi w czerwcu 2004 roku.

Wiele zaplanowanych w nim działań zostało już zrealizowanych.

W związku z nowymi możliwościami ubiegania się o fundusze unijne w ramach Programu Rozwoju Obszarów Wiejskich na lata 2014-2020, opracowane wcześniej dokumenty strategiczne zaktualizowaliśmy o planowane na przyszłość zadania, które chcielibyśmy zrealizować w naszej wsi.

Celem niniejszego opracowania jest usystematyzowanie pomysłów, projektów i marzeń mieszkańców wioski. Pierwszy i najważniejszy projekt dla ogółu mieszkańców związany z organizacją wiejskiego centrum w sensie materialnym (dom wiejski wraz z otoczeniem i parkingiem, wiejskie kąpielisko, pole biwakowe, plac zabaw dla dzieci, pomnik – symbol centrum wsi) oraz niematerialnym (kalendarz imprez wiejskich, grupy zainteresowań twórczych, kultywowanie i tworzenie nowych tradycji) w dużej części został już zrealizowany. Nadrzędnym celem jednak jest poprawa warunków ekonomicznych oraz standardu życia mieszkańców Skrzyszowa. W niniejszym planie umieszczamy również działania infrastrukturalne, które w miarę uruchamianych w przyszłości programów i możliwości finansowych będziemy starali się urzeczywistnić. Mamy nadzieję, że przez realizację naszych planów wieś nasza będzie atrakcyjnym przystankiem dla turystów odwiedzających nasze województwo. Zdajemy sobie sprawę z tego, że nie będzie nam łatwo. Nie jesteśmy zasobni finansowo, natomiast jesteśmy bogaci w pomysły i pełni optymizmu, że nasze starania i praca nie pójdą na marne, a z jej owoców korzystać będą następne pokolenia.

Sołectwo Skrzyszów

I CHARAKTERYSTYKA MIEJSCOWOŚCI SKRZYSZÓW

1. Trochę historii

Nazwa wioski pochodzi prawdopodobnie od nazwy popularnego drzewa iglastego – świerka, gwarowo zwanego „skrzekiem”. Ustna tradycja mówi, że przed sprowadzeniem się na te tereny pierwszych osadników cała okolica porośnięta była lasem świerkowym na wilgotnym, bagnistym terenie. Dowody na to istnieją chociażby w postaci wykopanych podczas budowy zbiornika wodnego starych świerkowych pni.

Przez wioskę przepływa mała rzeka, która tu zresztą ma swój początek, czerpiąc wody z bijących stale czterech źródeł. I właśnie wzdłuż jej koryta założono osadę. dawniej czynnych było osiem źródeł, jednak wskutek ich nieoczyszczania lub zasypania przez właścicieli posesji obecnie wodę czerpać można tylko z czterech źródeł. Mieszkańcy posiadają już wodociąg i z wody źródlanej nie korzystają tak często, jak wówczas, gdy cała liczniejsza niż dziś wioska zasilana była w wodę tylko z tych źródeł. W rzece poilo się również duże stado wiejskich zwierząt – konie, bydło, owce, gęsi, kaczki.

Jak stare jest osadnictwo na tym terenie – nie wiadomo, jednak są przesłanki pozwalające sądzić, że sięga ono epoki brązu (ślady wczesnej fazy kultury lużyckiej).

2. Charakterystyka sołectwa

Skrzyszów jest małą wioską położoną na skraju Wzgórz Opoczyńskich, stanowiących część makroregionu Wyżyny Przedborskiej. Sołectwo położone jest w dolinie niewielkiego ciek wodnego zwanego przez mieszkańców rzeką, która należy do zlewni Drzewiczki. Sołectwo leży w północno- zachodniej części gminy Gowarczów, w powiecie koneckim. Powierzchnia gruntów rolnych należąca do mieszkańców sołectwa zajmuje obszar 338 ha.

Posiadamy również teren należący do wspólnoty wiejskiej o obszarze 35,47 ha, w dwóch działkach, z których jedna o powierzchni 1,28 ha jest położona w centralnej części wsi. Na tym terenie są dwa zbiorniki wodne: stary zwany „zastawką” usytuowany na rzece, wzdłuż drogi i nowy zwany „stawem”. W stawie hodowane są ryby, tradycyjnie już odławiane przed Świętami Bożego Narodzenia, trafiają na stoły Skrzyszowian i ich rodzin. Opiekę nad stawem sprawują wspólnie OSP i Stowarzyszenie. W okresie letnim staw jest ulubionym kąpieliskiem dla dzieci, a zimą jeśli tylko są odpowiednie warunki zamienia się w duże lodowisko.

Sołectwo Skrzyszów

- długość wegetacji – 210-217 dni
- średnia roczna temp. powietrza – 7,4°C
- średnia temp. najcieplejszego miesiąca (lipiec) - 18°C
- średnia długość lata – 90-100 dni
- średnia długość zimy – 80-100 dni
- dni burzowe w roku – około 16

2.4 Zasoby naturalne

Sołectwo nasze nie posiada cennych zasobów naturalnych, ale naszym bogactwem są:

- czyste powietrze (brak przemysłu i natężonego ruchu komunikacyjnego)
- nieskażone gleby, szczególnie przydatne do produkcji zdrowej żywności
- czyste wody powierzchniowe
- wody podziemne występujące w utworach jury dolnej i czwartorzędu
- wysoko ceniona woda z miejscowych źródeł
- uporządkowane Centrum wsi z wiejską świetlicą i remizą OSP
- rekreacyjne funkcje Centrum
- posiadamy pomnik – symbol naszej wsi
- malownicze zadrzewienie wzdłuż rzeki oraz zadrzewienie przydrożne wzdłuż drogi do Gowarczowa
- urokliwa posiadłość Felicjanów (stawy, las)
- zabytkowy podworski park w Giełzowie (w odległości 1 km)
- zabytkowy kościół w Gowarczowie oraz kościółek świętego Rocha

Skrzyszów ponadto położony jest na obszarze wysokiej ochrony głównych zbiorników wód podziemnych. Szczycimy się tym, że środowisko, w którym żyjemy nie ma oznak degradacji. Świadczy o tym chociażby duża liczba ptactwa i corocznie odwiedzające nas bociany.

2.5 Infrastruktura społeczna

Dzieci z naszej wioski uczęszczają do szkoły podstawowej i gimnazjum w Gowarczowie. Natomiast naukę w szkołach średnich kontynuują głównie w Końskich.

Ośrodek Zdrowia oraz apteka znajdują się w Gowarczowie. Tam możemy również korzystać z biblioteki publicznej.

Praca w obecnych czasach stała się dobrem trudnodostępnym. Choć należymy do sołectw typowo rolniczych, to borykamy się również z problemem bezrobocia. Na terenie wioski istnieje duże gospodarstwo ekologiczne (o powierzchni ponad 15 ha), które posiada hodowlę koni. Wiele osób przyjeżdża z miasta, aby korzystać z jazdy konnej.

Sołectwo Skrzyszów

W Felicjanowie znajduje się ponad 100 ha prywatna posiadłość z kilkunastoma stawami rybnymi o łącznej powierzchni lustra wody ponad 40 ha. Właścicielka udostępnia swoje łowiska dla wędkarzy.

Jest również młyn, sklep. Jeśli chodzi o sferę usługową, to korzystamy z pełnego serwisu jaki oferują nam Końskie i Gowarczów, jednak z tymi miejscowościami mamy słabe połączenia komunikacyjne (autobusy kursują rzadko i tylko w dni robocze).

Wieś nie jest typową ulicówką. Posiada dzielnice: Błonia, Felicjanów, Pasieki, Piaski, Nowiny, Małe Błonia, Zakręty, Zapłotki.

Do dziś zachowała się spora liczba budynków mieszkalnych i gospodarczych z okresu międzywojennego, które jednak zatraciły częściowo swój dawny charakter.

We wsi działa prężnie Ochotnicza Straż Pożarna, która corocznie na zawodach gminnych i powiatowych zajmuje wysokie pozycje.

Kilka lat aktywnej działalności Stowarzyszenia na Rzecz Odnowy Wsi Skrzyszów, skutkuje obecnie wzrostem zaangażowania mieszkańców w życie wsi oraz stale nowymi pomysłami, które zabezpieczają nas przed monotonią i stagnacją.

Na naszym terenie (Błonia) zostało rozpoznane stanowisko archeologiczne o dużej wartości poznawczej sięgające wczesnej fazy kultury łużyckiej. Podczas pogłębiania zbiornika wodnego wykopaliśmy stare pnie, prawdopodobnie świerkowe, których wiek i wartość nie została jeszcze określona.

2.6 Infrastruktura techniczna

- drogi i komunikacja

Przez sołectwo przebiega droga powiatowa Opoczno – Końskie, o utwardzonej, asfaltowej nawierzchni wymagającej już remontu. We wsi znajdują się działki drogowe o numerach: 236, 281, 501, 548 i 68 nie posiadające utwardzonej nawierzchni pilnie wymagające przebudowy. Konieczne będzie również wykonanie lub uzupełnienie oświetlenia wzdłuż dróg.

- gospodarka wodno-ściekowa

60 gospodarstw domowych jest zaopatrywane w wodę z wodociągu czerpiącego z zasobów jurajskich wód podziemnych w Bernowie. We wsi nie ma kanalizacji, ani też przydomowych oczyszczalni ścieków. Ze względu na położenie Skrzyszowa na obszarze wysokiej ochrony głównych zbiorników wód podziemnych, rozwiązanie problemu kanalizacji wymaga pilnej realizacji.

Sołectwo Skrzyszów

- zagospodarowanie odpadów

Posiadamy zorganizowany wywóz nieczystości stałych, obsługiwany przez Przedsiębiorstwo Gospodarki Komunalnej Sp.z o.o. w Opocznie.

- telekomunikacja

Ze stałych przyłączy telefonicznych korzysta około 30 domostw, jest również dostęp do Internetu (neostrada). Większość mieszkańców posiada telefony komórkowe, a dzięki zlokalizowanym w pobliżu przekaźnikom zasięg sygnału jest dobry.

- systemy grzewcze

Wszystkie domostwa oraz świetlica ogrzewane są tradycyjnie drewnem i węglem. Jak dotąd nie ma alternatywnych źródeł energii (gaz, energia odnawialna – słoneczna, wiatrowa, wodna lub biomasa).

3. „Na Błoniu”

Od wielu już pokoleń fragment wspólnoty wiejskiej w centrum wsi zwyczajowo nazwany Błoniami, stanowi dla mieszkańców miejsce centralne wsi. Tu zlokalizowana została remiza OSP, a w ostatnich latach dokończona została budowa wiejskiej świetlicy. Było to możliwe dzięki realizacji projektu dofinansowanego z Sektorowego Programu Operacyjnego na lata 2004-2006 w ramach działania „Odnowa wsi oraz zachowanie i ochrona dziedzictwa kulturowego”. Tutaj obok starego zbiornika przeciwpożarowego, w miejscu bagiennym, niedostępnym mieszkańcy wykopali nowy staw, pełniący również rolę kąpieliska – latem, a lodowiska - zimą. Teraz o placu „Na Błoniu” mieszkańcy myślą w kategorii terenu do rekreacji, wypoczynku, spotkań. Stał się on również symbolem naszej wsi, nie tylko ze względu na pomnik, ale również symbolem udanych wspólnych działań mieszkańców i dobrej współpracy z Gminą.

Sołectwo Skrzyszów



Wakacje nad stawem „Na Błoniu”

II INWENTARYZACJA ZASOBÓW SŁUŻĄCYCH ODNOWIE MIEJSCOWOŚCI

1. Co nas wyróżnia – początek planowania

Większość z nas tu, w Skrzyszowie ma swoje korzenie i może dlatego jesteśmy bardzo przywiązani do naszego miejsca na ziemi. Nie czujemy się skazani na mieszkanie na wsi. To jest nasz wybór, tu czujemy się swojsko i dobrze. Potrafimy się zorganizować do wspólnego działania i zabawy. Analiza zasobów uświadomiła nam, że naszym największym skarbem jest czyste i zdrowe środowisko naturalne i bardzo dobra woda. Dużą atrakcją turystyczną, głównie dla miłośników spokojnego wypoczynku nad wodą z możliwością wędkowania jest urokliwy Felicjanów.

2. Analiza zasobów sołectwa

Skrzyszów liczy zaledwie 180 mieszkańców, w tym ponad 26% stanowią dzieci i młodzież do lat 19. We wsi jest 71 domów, w tym 20 pustostanów oraz 4 domki letniskowe.

Jednoczy nas bardzo wspólna praca: przy budowie domu wiejskiego, zagospodarowywaniu terenu wspólnoty. Lubimy również wiejskie świętowanie, które skupia starszych, młodych i dzieci. Z inicjatywy mieszkańców, na miarę naszych skromnych środków organizujemy od kilku lat Dzień Dziecka, Wianki w wigilię św. Jana, zabawy taneczne, okazjonalne spotkania przy ognisku,

Sołectwo Skrzyszów

kuligi. Od 1994 roku własnymi siłami przy wsparciu skromnych gminnych funduszy, budowaliśmy dom wiejski – świetlicę, która dzięki unijnym funduszom została ukończona w listopadzie 2007 roku Wykopaliśmy również zbiornik wodny, który służy dzieciom w okresie wakacyjnym za kąpielisko. W zbiorniku tym hodujemy również ryby. A wszystko to odbywa się na terenie wspólnoty wiejskiej w środku wsi – „Na Błoniu”, położonym wzdłuż rzeki.

Analiza zasobów -tabela

Rodzaj zasobu	Opis zasobu jakim wieś dysponuje	Znaczenie zasobu		
		małe	średnie	Duże
Środowisko przyrodnicze, położenie				
- walory krajobrazu	teren równinny w otoczeniu lasów i licznych stawów rybnych w dawnym majątku Felicjanów o powierzchni ponad 40 ha lustra wody			X
- walory szaty roślinnej	młode lasy sosnowe z domieszką brzozy, modrzewia		X	
- cenne przyrodniczo obszary lub obiekty	kompleks łąk torfowo – bagiennych rozciągający się od Błoni po Felicjanów		X	
- świat zwierzęcy	gniazdo bocianów, lisy, samy, bażanty, dziki, czaple siwe, wydry			X
-wody powierzchniowe	przez wieś przepływa rzeczka, która tu bierze również swój początek. w górnym jej biegu biją cztery źródelka, z których mieszkańcy czerpią wodę pitną. Wody powierzchniowe zaliczone są do I klasy czystości (wg WIOŚ w Radomiu, 1997)			X
- wody podziemne	teren sołectwa położony jest w obszarze jurajskiego poziomu wodonośnego.			X
- gleby	gleby w przeważającej części zaliczone do kompleksu żytanego bardzo dobrego, klasy bonitacyjnej IV-VI z są prawnie chronione.		X	
Drogi	wieś położona jest przy powiatowej drodze nr 34 319, na trasie Końskie - Opoczno, droga o nawierzchni asfaltowej. W odległości 3 km, przebiega droga wojewódzka Końskie – Warszawa.		X	
Środowisko kulturowe:				
- walory architektury wiejskiej	pozostałość typowej zabudowy gospodarczej wraz z budynkami mieszkalnymi z okresu międzywojennego (6 posesji)		X	
- walory ukształtowania	w centralnym punkcie wsi znajduje się teren należący			X

Sołectwo Skrzyszów

przestrzeni publicznej	do wspólnoty wiejskiej (1,28 ha), tu znajduje się remiza OSP, dwa zbiorniki wodne. Wieś nie jest typową ulicówką, a rozbudowana jest w kierunku północnym o osiedle Blonie, a południowym – przysiółek Piaski.			
- święta, odpusty	od 5 lat w centrum wsi odbywają się obchody Dnia Dziecka oraz Wianki – puszczanie wianków w wigilię św. Jana. Mieszkańcy Skrzyszowa aktywnie uczestniczą w festynie rodzinnym „Jesteśmy razem”, organizowanym corocznie w odpust św. Rocha w Gowarczowie. Tradycją stało się również Święto Pieczenia Ziemniaka organizowane przez sołtysa wsi.			X
- tradycje, obrzędy, gwara	tradycyjny wielkanocny dyngus, opoczyńskie przyśpiewki weselne, starsze osoby posługują się lokalną gwarą (np. se – sobie, ne - weż)		X	
- specyficzne potrawy	„nadinie”, pyzy nadinowane kwaszoną kapustą z grzybami, kapusta z grochem, zalewajka.		X	
- legandy, podania i fakty historyczne	w okresie II wojny światowej wioska była zagrożona pacyfikacją w odwecie za akcję partyzancką, jednak w ostatniej chwili z nieznanego powodu zakładnicy zostali zwolnieni.		X	
	W bagnach na Bloniu w ostatnich dniach II wojny światowej zatoniło samobieżne działo niemieckie, które zostało wydobyte w doskonałym stanie technicznym w roku 2000 i znajduje się obecnie w Muzeum Orła Białego w Skarżysku Kamiennej.		X	
- ważne postacie historyczne	Autorytetem i do dziś wspominaną postacią jest zmarła przed 30 laty nauczycielka Aleksandra Chrzaszcz, która w okresie okupacji prowadziła we wsi tajne nauczanie.		X	
- specyficzne nazwy	Zaleście, zapłotki, pasieki, Małe Blonie, „paświska”		X	

Sołectwo Skrzyszów

<p>Obiekty i tereny</p> <ul style="list-style-type: none"> - działki pod domy letniskowe - działki pod zakłady usługowe i przemysł - pustostany mieszkaniowe - place i miejsca publicznych spotkań -miejsca sportu i rekreacji 	<p>Istnieje możliwość budowy, działki w posiadaniu osób prywatnych.</p> <p>Ze względu na strefę ochronną ujęcia wód jurajskich nie jest możliwa budowa zakładów przemysłowych.</p> <p>Jest około 20 pustostanów – budynki mieszkalne wraz z zabudowaniami gospodarczymi.</p> <p>Budynek OSP i plac wokół niego służy jako miejsce zabaw, gier (boisko do siatkówki), spotkań, zebrań</p> <p>brak</p>	<p>X</p>	<p>X</p>	<p>X</p> <p>X</p> <p>X</p>
<p>Gospodarka i rolnictwo</p> <ul style="list-style-type: none"> - gospodarstwa rolne - uprawy, hodowle - zasoby odnawialnych energii 	<p>36 małych niskotowarowych gospodarstw, które mogą być bazą dla gospodarki ekologicznej, gospodarstwo proekologiczne posiadające pensjonat dla koni sportowych.</p> <p>Hodowla ryb w stawach o powierzchni lustra wody ponad 40 ha w dawnym majątku Felicjanów, obecnie własność prywatna, udostępnione dla wędkarzy łowiska. Uprawiane głównie zboża, ziemniaki, warzywa.</p> <p>Możliwość wykorzystania nurtu ciekłu wodnego (rzeki)</p>		<p>X</p>	<p>X</p>
<p>Mieszkańcy, kapitał społeczny</p> <ul style="list-style-type: none"> - autorytety i znane postacie we wsi - związki, stowarzyszenia - aktywność mieszkańców 	<p>Aleksandra Urbańczyk – była przewodnicząca KGW, Piotr Urbańczyk – sołtys i prezes OSP, lider odnowy Stefan Szymczyk – przewodniczący Stowarzyszenia na Rzecz Odnowy Wsi Skrzyszów.</p> <p>Stowarzyszenie na Rzecz Odnowy Wsi Skrzyszów, OSP</p> <p>Znaczna grupa mieszkańców z różnych przedziałów wiekowych jest zaangażowana w sprawę rozwoju wsi i czynnie bierze udział w pracach.</p>			<p>X</p> <p>X</p> <p>X</p>

Sołectwo Skrzyszów**3. Co już zrobiliśmy?**

W roku 2004 w ramach wiejskiej pracy na terenie wspólnoty przepracowaliśmy:

Rodzaj wykonanej pracy	Liczba roboczogodzin (rbh)
pogłębianie i oczyszczanie nowego zbiornika wodnego	120
równanie brzegów i obsianie ich trawą	18
porządkowanie, odchwaszczanie placu	32
usuwanie resztek starego ogrodzenia z siatki wokół „zastawki”	26
prace przygotowawcze do zalewania stropów na budynku domu wiejskiego	30
Razem	226



Prace wykonywane przez mieszkańców w ramach odnowy wsi w 2007 roku

Sołectwo Skrzyszów



Nawet najmłodszy włączyli się do prac (2007 rok)



Urządzanie zieleni na Błoniu (2007 rok)

Sołectwo Skrzyszów

Powyższe prace wykonywaliśmy z zaangażowaniem własnych sił i środków, a przy tym podzieliliśmy się na grupy:

- mężczyźni zajęli się cięższymi robotami ziemnymi i pracami przygotowawczymi do zalewania stropów
- kobiety porządkowały i odchwaszczały teren oraz usunęły resztki starego ogrodzenia
- młodzież zajęła się wyrównaniem grobli i obsianiem jej trawą.

Wznoszenie budynku domu wiejskiego trwa już bardzo długo, ale wszystko robimy własnymi siłami przy skromnym, finansowym wsparciu gminy na zakup materiałów budowlanych.

Do końca 2004 roku poświęciliśmy ponad 400 rbh na ten cel. A była to praca od podstaw:

wykopywanie i zalewanie fundamentów, izolacji poziomej, wznoszenie ścian zewnętrznych oraz ścianek działowych.

W kolejnych latach 2005 – 2008 pracowaliśmy przy utrzymaniu placu „Na Błoniu”: koszenie trawy, założenie ogródka kwiatowego i jego utrzymanie.

Wiele godzin poświęciliśmy na zagospodarowanie pomieszczeń zaplecza kuchennego i socjalnego świetlicy. Na ten cel zdobyliśmy środki w ramach konkursu ogłoszonego przez Urząd Marszałkowski w roku 2007 pod nazwą: „Świętokrzyska Odnowa Wsi w formie realizacji przedsięwzięć”

Zorganizowaliśmy również naszą Izbę Regionalną, a eksponaty do niej chętnie przynosili mieszkańcy naszej wioski.

Wiele małych inwestycji zrealizowaliśmy w ramach funkcjonującego od 2011 roku funduszu sołectkiego:

- wykonano oświetlenie przy drodze na Piaski;
- wyremontowany został przystanek autobusowy i wykonany słup ogłoszeniowy
- wykonane zostało zadaszanie przy wejściu do świetlicy;
- wyremontowana została szatnia dla OSP

Ponadto ze środków Gminy Gowarczów wykonano asfaltową nawierzchnię drogi prowadzącej od Błoni do Zaleścia oraz szutrową drogę prowadzącą od drogi głównej (powiatowej) na Zapłotki.

Sołtys we własnym zakresie odnowił rzeźbę znajdującą się w centrum wsi.

Wiejska świetlica służy wszystkim mieszkańcom. Tu odbywały się w sierpniu 2008 roku obchody 80-lecia istnienia OSP Skrzyszów. Odbywają się również rodzinne imprezy okolicznościowe: urodziny, przyjęcia rodzinne, zabawy taneczne, rozgrywki w tenisa stołowego, itp. Członkowie Stowarzyszenia i OSP na bieżąco dbają o ład i porządek w nowej świetlicy.

Sołectwo Skrzyszów



Przed budynkiem nowej świetlicy w dniu obchodów 80 rocznicy istnienia OSP w Skrzyszowie



Obchody 80 lat OSP w Skrzyszowie (2008 rok)

Sołectwo Skrzyszów



Wycieczka przed rzeźbą na Błoniu (2010 rok)



I Zjazd Skrzyszowian odbył się na Błoniu w sierpniu 2009 roku

Sołectwo Skrzyszów

III OCENA MOCNYCH I SŁABYCH STRON MIEJSCOWOŚCI

<p style="text-align: center;">Silne strony</p> <ol style="list-style-type: none"> 1. nieskażone środowisko naturalne 2. niezbadane stanowisko archeologiczne 3. aktywni mieszkańcy wsi 4. prężnie działające OSP 5. aktywne Stowarzyszenie na Rzecz Odnowy Wsi 6. ogromny, niezagospodarowany teren wspólnoty wiejskiej 7. tereny przydatne do rozwoju gospodarstw ekologicznych 8. wodociąg, zorganizowany wywóz nieczystości stałych 9. sąsiedztwo Felicjanowa (stawy hodowlane) 10. duży kompleks łąk torfowiskowo-bagiennych 11. ponad połowa mieszkań posiada telefony 	<p style="text-align: center;">Słabe strony</p> <ol style="list-style-type: none"> 1. brak kanalizacji, gazociągu 2. słaba nawierzchnia dróg lub jej brak 3. złe połączenia komunikacyjne 4. niewystarczające oświetlenie wsi 5. ubożenie mieszkańców i wysoki poziom bezrobocia 6. dużo odłogującej ziemi 7. brak miejsca rekreacji (plac zabaw, siłownia zewnętrzna) 8. niezadowolająca estetyka wsi 9. zaniedbana rzeka i źródła 10. brak promocji miejscowości i oferty dla turystów
<p style="text-align: center;">Szanse</p> <ol style="list-style-type: none"> 1. rozwój bazy turystycznej 2. możliwość korzystania z funduszy unijnych 3. przestawienie gospodarstw na ekologiczne metody gospodarowania 4. dobra współpraca z UG Gowarczów 5. możliwość reaktywowania rękodzieła ludowego 6. możliwość korzystania z atrakcji Felicjanowa (stawy) oraz Gielzowa (zabytkowy podworski park) 7. rozwój Internetu 8. możliwości rozwoju energetyki wykorzystującej odnawialne źródła (oze) 	<p style="text-align: center;">Zagrożenia</p> <ol style="list-style-type: none"> 1. wzrastające bezrobocie 2. niskie dochody mieszkańców 3. spadek opłacalności produkcji rolnej 4. zarobkowe wyjazdy zagraniczne 5. słabe perspektywy rozwoju dla młodzieży

Sołectwo Skrzyszów

Z analizy SWOT wynika, że **standard życia** mieszkańców nie jest zadowalający. Wieś posiada wodociąg, telefony, zorganizowany wywóz nieczystości stałych. Jest jeszcze dużo przed nami do zrobienia w dziedzinie poprawy standardu życia, jak np. budowa kanalizacji, placu zabaw dla dzieci, boiska, miejsca spotkań, segregacja odpadów oraz likwidacja dzikich wysypisk śmieci.

Źle również przedstawia się sprawa warunków **bytowych**; wysoki stopień bezrobocia, częste zagraniczne wyjazdy zarobkowe, brak miejsc pracy na wsi i w okolicy, to najpoważniejsze dla nas problemy ekonomiczne. Stosunkowo duży potencjał młodych ludzi, którzy chętnie na miejsce zamieszkania wybierają rodzinny Skrzyszów, jest dla nas ogromną szansą na przyszłość i właśnie dla nich i z nimi chcemy poprawiać wszystkie dziedziny życia wiejskiego.

Natomiast jeśli chodzi o niematerialną stronę życia wiejskiego (**jakość życia** oraz **tożsamość wsi i wartości życia wiejskiego**) to sami odczuwamy, co potwierdziła analiza SWOT, że jest ona zadowalająco korzystna. Nie oznacza to jednak, że w tej dziedzinie nie mamy już nic do zrobienia. Mieszkańcy potrafią się zorganizować do wspólnego działania, a pewne doświadczenia w realizacji małych projektów sprawiają, że coraz lepiej przygotowani są do mądrego i planowego działania. Wielu z nas często bierze udział w szkoleniach organizowanych w naszej świetlicy, w Gminie oraz organizowanych przez inne Stowarzyszenia. Mamy nadzieję, że dzięki przynależności do Lokalnej Grupy Działania – U ŹRÓDEŁ, będziemy mieć lepszy dostęp do aktualnej wiedzy i możliwość korzystania z dodatkowych funduszy.



Izba Regionalna zorganizowana przez Stowarzyszenie w wydzierżawionej, charakterystycznej dla naszej wsi zagrodzie.

Sołectwo Skrzyszów

Gromadząc pamiątki z przeszłości i kultywując tradycje przodków chcemy zachować naszą tożsamość i na bazie przeszłości ożywić i ubarwić naszą codzienność. Chcemy zaistnieć na mapie kulturalnych wydarzeń naszego regionu i przyciągnąć innych do zamieszkania w naszej spokojnej, zgodnej i wesołej wsi. Tu również mamy pewne osiągnięcia. Stowarzyszenie wydzierżawiło opuszczony zagrodę z drewnianym domkiem, w którym urządziliśmy naszą Izbę Regionalną.

Przez organizację festynów (żniwnego, święta wody), zawodów wędkarskich oraz pola biwakowego i letniej bazy noclegowej chcemy przyciągnąć turystów i w dalszej kolejności rozwinąć działalność dla ich potrzeb.



Na Dzień Dziecka tłumnie przybywają dzieci z sąsiednich miejscowości, a nawet z miast

Sołectwo Skrzyszów

IV OPIS PLANOWANYCH ZADAŃ INWESTYCYJNYCH I PRZEDSIĘWZIĘĆ AKTYWIZUJĄCYCH SPOŁECZNOŚĆ LOKALNĄ

Najpierw spróbowaliśmy ocenić jakie działania są najłatwiejsze do osiągnięcia, co nas integruje, na czym nam najbardziej zależy i co nam przeszkadza. Na te pytania odpowiadaliśmy sobie podczas naszych spotkań. Wyniki dyskusji przedstawia poniższa tabela. Podczas warsztatów zorganizowanych w świetlicy budowaliśmy również drzewa problemów i drzewa celów. Pomogło nam to w planowaniu zadań na lata 2009-2015. Wyniki tych prac przedstawiamy w tym właśnie rozdziale.

Kluczowy problem	Odpowiedź	Znak projektu	Propozycja projektu	Czy stać nas na realizację		Punktacja	Hierarchia
				Organizacyjnie	Finansowo		
Co nas najbardziej zintegruje?	Wspólna praca	A	systematyczna dbałość o teren zieleni w centrum wsi wokół budynku remizy i zbiorników wodnych oraz założenie ogródka przy Izbie Regionalnej	tak	tak	15	III
Na czym najbardziej nam zależy?	Zagospodarowanie u centrum wsi	B	Organizacja placu zabaw dla dzieci i boiska „Na Błoniu” oraz parkingu przy centrum	tak	nie	29	I
Co najbardziej nam przeszkadza?	Brak dróg o utwardzonej nawierzchni	C	Remont i przebudowa dróg lokalnych we wsi Skrzyszów. Położenie nawierzchni asfaltowej na wszystkich lokalnych drogach – zapewnienie podstawowych warunków mieszkańcom i możliwości rozwoju gospodarczego	nie	nie	17	II

Sołectwo Skrzyszów

Co najbardziej zmieni nasze życie?	Uporządkowanie gospodarki ściekowej – kanalizacja oraz oczyszczenie źródeł i rzeki	D	Budowa kanalizacji, oczyszczenie źródeł i rzeki	tak	tak	11	IV
Co przyjdzie nam najłatwiej?	Organizacja spotkań, festynów, zawodów, stworzenie nowej tradycji	E	Wydanie kalendarza imprez i rozpropagowanie go na łamach prasy, wydanie folderu.	tak	nie	7	V

Sołectwo Skrzyszów

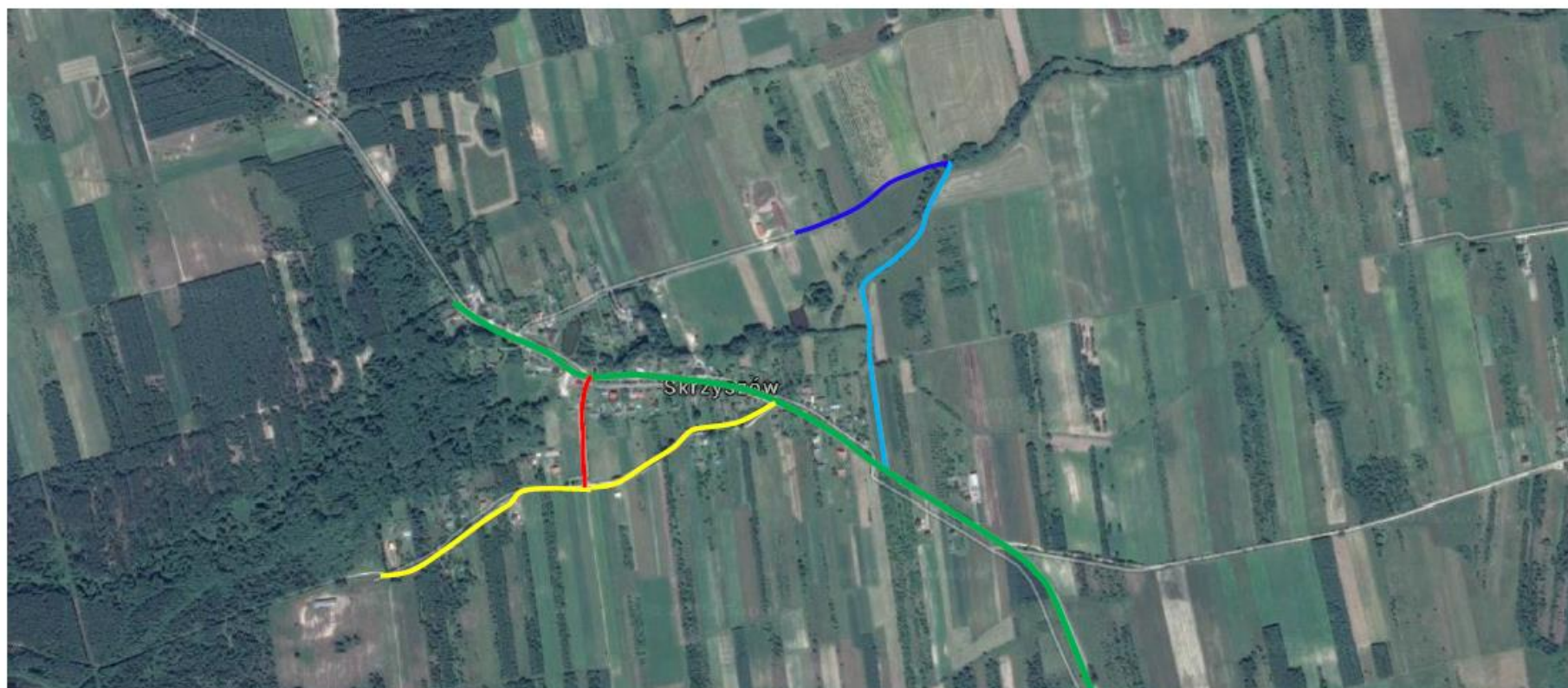
W poniższej tabeli zestawiliśmy zadania planowane do realizacji w latach 2009-2015 w ramach realizacji Planu Odnowy Skrzyszowa.

L.p.	Zadanie	Koszt w zł	Lata realizacji	Źródła finansowania
1.	Zagospodarowanie centrum wsi „Na Błoniu”	150 tys.	2006-2009	PROW 2004-2006, Gmina Gowarczów
2.	Budowa parkingu przy drodze głównej przed terenem „Na Błoniu”	300 tys.	2016-2019	Dostępne środki unijne i gminne/powiatowe
3.	Udrożnienie rzeki oraz oczyszczenie źródeł.	40 tys.	2016-2022	PROW – Leader
4.	Adaptacja poddasza w świetlicy na miejsca noclegu.	100 tys.	2016-2023	Dostępne środki unijne
5.	Docieplenie budynku świetlicy oraz instalacja centralnego ogrzewania	10 tys.	2009-2013	PROW 2007-2013 Gmina Gowarczów
6.	Wyposażenie świetlicy i kuchni w urządzenia AGD	40 tys.	2009-2010	Fundusz Integracji Społecznej
7.	Rozbudowa świetlicy o zaplecze (szatnia, toalety, schody na poddasze)	15 tys.	2009-2020	Dostępne środki unijne i gminne
8.	Wyposażenie miejsca biesiadnego w elementy infrastruktury rekreacyjnej (ławki, stoły, grill)	10 tys.	2011-2018	Fundusz sołecki, Gmina Gowarczów
9.	Budowa kanalizacji lub przydomowych oczyszczalni ścieków	450 tys.	2016-2020	PROW 2014-2020, środki Gminy Gowarczów
10.	Inwestycje w odnawialne źródła energii	300 tys.	2017-2023	Dostępne programy współfinansowane ze środków UE
11.	Remont i przebudowa dróg lokalnych we wsi Skrzyszów (położenie nawierzchni asfaltowej na drogach o nr działek 236, 281,501,548, 68) o łącznej długości 3,5 km	350 tys.	2016-2020	PROW 2014-2020
12.	Remont i rozbudowa infrastruktury w centrum wsi (pomost, mostki, wiata, alejki)	50 tys.	2017-2019	Dostępne środki unijne i gminne Fundusz sołecki
13.	Organizacja święta wsi – „Zjazd Skrzyszowian z całego świata”	10 tys.	2010-2020	POKL, małe projekty, Leader
14.	Organizacja Dnia Dziecka	5 tys.	2009-2023	Programy realizowane przez LGD „U ŹRÓDEŁ”,

Sołectwo Skrzyszów

15.	Organizacja siłowni zewnętrznej	70 tys.	2014-2018	PROW 2014-2020, środki Gminy Gowarczów
16.	Święto pieczonego ziemniaka	10 tys.	2009-2020	Programy realizowane przez LGD „U ŹRÓDEŁ”, sponsorzy
17.	Noc świętojańska	10 tys.	2009-2020	Programy realizowane przez LGD „U ŹRÓDEŁ”, fundusze społeczne, sponsorzy
18.	Gry zimowe (kuligi, zabawa na lodzie, organizacja ferii zimowych)	10 tys.	2010-2016	Programy realizowane przez LGD „U ŹRÓDEŁ”, fundusze społeczne, sponsorzy
19.	Szkolenia podnoszące świadomość ekologiczną – segregujemy odpady	5 tys.	2009-2010	Dostępne środki z programów społecznych
20.	Warsztaty tkackie	5 tys.	2010-2014	małe projekty
21.	Jarmark swojskiego jadła	5 tys.	2009-2012	Programy realizowane przez LGD „U ŹRÓDEŁ”, Program Integracji Społecznej
22.	Promocja wsi w Internecie, wydanie ulotek, kartek pocztowych z ofertą turystyczną	150 tys.	2012-2016	PROW 2009-2015, działanie LGD „U ŹRÓDEŁ”
23.	Budujemy wioskę tematyczną	80 tys.	2010-2011	Akcja Katolicka, LGD „U ŹRÓDEŁ” Gmina, PROW

Sołectwo Skrzyszów



Planowane inwestycje drogowe we wsi Skrzyszów wymienione w kolejności największych potrzeb:

- Rozbudowa dr. 236 łączącej osiedle Piaski z drogą powiatową nr 0428 T —
- Rozbudowa dr. 215 łączącej osiedle Piaski z drogą powiatową
- Rozbudowa dr. 501 łączącej drogę od stajni z drogą powiatową – połączenie wraz z dr. 68 stanowi alternatywę dla drogi powiatowej
- Rozbudowa dr. 68 położenie brakującego odcinka asfaltu do połączenia z dr. 501
- Rozbudowa dr. 548 łączącej Skrzyszów (drogę powiatową) z Korytkowem – położenie asfaltu do granic sołectwa Skrzyszów

Sołectwo Skrzyszów

5. Plan i program odnowy wsi SKRZYSZÓW

Wizja wsi: Skrzyszów - wieś czysta, ustronna, gościnna dla turystów, atrakcyjna do zamieszkania na stałe, tworząca swą przyszłość u źródeł lokalnej historii, dbająca o środowisko przez rozszerzanie rolnictwa ekologicznego.

I. Plan rozwoju			II. Program rozwoju	
1.Cele jakie musimy osiągnąć, by urzeczywistnić wizję wsi	2.Co nam pomoże osiągnąć cel?		3. Co może nam przeszkodzić?	Projekty i przedsięwzięcia jakie wykonamy
	Zasoby, których użyjemy	Silne strony, jakie wykorzystamy	Słabe strony jakie wyeliminujemy	
<i>A. Tożsamość wsi i wartości życia wiejskiego</i>				
1. Odnowienie starej stodoły. 2. Stworzenie nowych tradycji. 3. Kulturowanie tradycji	Stare budownictwo gospodarcze. Rzeczka, niezbadane stanowisko archeologiczne. Stroje ludowe, zbiorniki wodne, zabytkowa motopompa i inne eksponaty	Aktywność mieszkańców, Stowarzyszenia i OSP Stanowisko archeologiczne Centralnie położony teren wspólnoty wiejskiej	Brak miejsca spotkań Niedokończona budowa domu wiejskiego Niezadowolająca estetyka wsi	1. Zakup i remont starej stodoły 2. Stworzenie tradycji żniwnej 3. Chrzest rzeczki i doroczne święto wody 4. Ustalenie i wydanie kalendarza imprez 5. Założenie strony internetowej 6. Budowa placu ogniska biesiadnego z miejscami do siedzenia, miejsca biwakowego. 7. Wykonanie rzeźby – symbolu wsi
<i>B. Standard życia</i>				
1. Zagospodarowanie przestrzeni publicznej	Teren wspólnoty wiejskiej, zbiorniki wodne i rzeczka	Umiejętności samoorganizacji, dobra współpraca z gminą, fundusze strukturalne SPO	Niska świadomość społeczna, częste zagraniczne wyjazdy zarobkowe	1. Oczyszczenie rzeczki i zastawki (zbiornika wodnego). 2. Zagospodarowanie terenu zieleni, przygotowanie ławek 3. Budowa placu zabaw dla dzieci i boiska do siatkówki

Sołectwo Skrzyszów

C. Jakość życia				
1. Poprawa estetyki wsi 2. Podniesienie poziomu życia wspólnoty.	Teren wspólnoty, remiza OSP, teren wsi	Chęci do rywalizacji, dobrze działające OSP, aktywni mieszkańcy	Niska zamożność mieszkańców, niezagospodarowana rzeczka i zbiornik wodny, brak kanalizacji	1. Utwardzenie i ogrodzenie placu wokół domu wiejskiego 2. Remont i przebudowa lokalnych dróg we wsi 3. Wykonanie rzeźby – symbolu wsi 4. Zapoczątkowanie działalności małych kółek zainteresowań 5. Budowa parkingu 6. Budowa mostków i pomostu 7. Rozbudowa i zmiana nawierzchni dróg
D. Byt				
1. Stworzenie możliwości zarobkowania dla mieszkańców wsi. 2. Kreowanie sołectwa jako atrakcji turystyczno wypoczynkowej.	Tereny rolnicze wokół wioski, tworzące się gospodarstwo ekologiczne i agroturystyczne sąsiedztwo Felicjanowi Stanowisko archeologiczne	Planowana hodowla koni, dbałość o własne zasoby, upowszechnianie ekologicznego gospodarowania, stawy w Felicjanowie	Obawa przed prowadzeniem działalności na własny rachunek, zaangażowanie niewielkiej grupy mieszkańców w realizację projektu	1. Organizacja wiejskiej bazy noclegowej - „spanie na sianie” 2. Urządzenie małej kawiarenki w domu wiejskim 3. Organizowanie festynów, kuligów, biesiad nad wodą, zawodów wędkarskich.

Plan został zaktualizowany w oparciu o wytyczne aktualnych potrzeb mieszkańców oraz o społeczne potrzeby wskazane w przeprowadzonych ankietach.

Sołectwo Skrzyszów

UCHWAŁA ZEBRANIA WIEJSKIEGO

z dnia 15 listopada 2015 roku

w sprawie akceptacji zmian oraz przyjęcia tekstu jednolitego Planu
Odnowy Miejscowości Skrzyszów na lata 2009-2023**ZEBRANIE WIEJSKIE
UCHWAŁA, CO NASTĘPUJE:**

My niżej podpisani mieszkańcy wsi Skrzyszów akceptujemy zmiany wprowadzone w Planie Odnowy Miejscowości Skrzyszów na lata 2009-2023 i przyjmujemy niniejszą uchwałą jednolity tekst dokumentu.

Podjęta uchwała wraz Planem Odnowy Miejscowości Skrzyszów zostanie przekazana do zatwierdzenia przez Radę Gminy Gowarczów jako dokument strategiczny rozwoju wsi Skrzyszów.

Członkowie Rady Sołeckiej.....
.....
.....
.....
.....

Mieszkańcy wsi podpisani na liście stanowiącej załącznik nr 1
do Uchwały

Sołectwo Skrzyszów

Uzasadnienie

W roku 2004 powstał Plan Rozwoju Miejscowości Skrzyszów wytyczający kierunki rozwoju wsi zarówno w aspekcie inwestycyjnym jak i społecznym. Dotyczył on perspektywy finansowej na lata 2004-2008. Kolejna aktualizacja Planu na lata 2009–2015 dotyczyła nowej perspektywy finansowej na lata 2007-2013. Dotychczasowe działania prowadzone były zgodnie z zapisami Planu w miarę dostępnych środków i możliwości dofinansowania projektów ze źródeł zewnętrznych w tym pochodzących ze środków Unii Europejskiej. Rozpoczynający się nowy okres finansowania na lata 2014-2020 stwarza możliwości dofinansowania innych niż dotychczas typów projektów inwestycyjnych. Dlatego Plan poddany został ponownej aktualizacji uwzględniającej główne kierunki rozwoju wsi w ramach nowych możliwości i wyzwań. Wprowadzono między innymi projekty dotyczące infrastruktury drogowej jako niezbędnego elementu zaspokojenia podstawowych usług dla mieszkańców i możliwości rozwoju gospodarczego. Zaplanowano również inwestycje kanalizacyjne oraz z zakresu szeroko pojętych odnawialnych źródeł energii. Te ostatnie są szczególnie ważne ze względu na ochronę środowiska naturalnego, jak również ogólnoeuropejskie trendy w zakresie alternatywnych źródeł energii.