



DZIENNIK URZĘDOWY

WOJEWÓDZTWA ŚWIĘTOKRZYSKIEGO

Kielce, dnia 3 stycznia 2017 r.

Poz. 52

UCHWAŁA NR XXV/158/16 RADY MIEJSKIEJ W OSIEKU

z dnia 30 grudnia 2016 r.

w sprawie przyjęcia Programu Opieki nad Zabytkami dla Miasta i Gminy Osiek na lata 2016-2019

Na podstawie art. 7 ust. 1 pkt 9, art. 18 ust. 2 pkt 15 ustawy z dnia 8 marca 1990r. o samorządzie gminnym (Dz. U. z 2016r. poz. 446) oraz art. 87 ust. 3 ustawy z dnia 23 lipca 2003 r. o ochronie zabytków i opiece nad zabytkami (Dz. U. z 2014 r. poz. 1446; z 2015 r. poz. 397, poz. 774 i poz. 1505; z 2016r. poz.1330 i poz. 1887) po uzyskaniu opinii Wojewódzkiego Konserwatora Zabytków Rada Miejska w Osieku uchwala, co następuje:

§ 1. Przyjmuje się Program Opieki nad Zabytkami dla Miasta i Gminy Osiek na lata 2016-2019 - Aktualizacja, stanowiący załącznik do niniejszej uchwały.

§ 2. Wykonanie uchwały powierza się Burmistrzowi Miasta i Gminy Osiek.

§ 3. Uchwała wchodzi w życie z dniem podjęcia.

§ 4. Uchwała podlega ogłoszeniu w Dzienniku Urzędowym Województwa Świętokrzyskiego.

Przewodniczący Rady
Miejskiej w Osieku

mgr inż. Witold Nasternak

Załącznik do Uchwały Nr XXV/158/16 Rady Miejskiej w Osieku z dnia 30 grudnia 2016 r.

Program Opieki nad Zabytkami dla Miasta i Gminy Osiek na lata 2016-2019 - Aktualizacja



opracowany przez:

PPUH „BaSz” mgr inż. Bartosz Szymusik

26-200 Końskie ul. Polna 72

tel./fax: 41 372 49 75

e-mail: basz@post.pl

przy współpracy:

Urzędu Miasta i Gminy

w Osieku

Osiek 2016

Spis treści

WSTĘP	4
1. PODSTAWA PRAWNA PROGRAMU OPIEKI NAD ZABYTKAMI	5
2. UWARUNKOWANIA OCHRONY I OPIEKI NAD ZABYTKAMI	7
3. CHARAKTERYSTYKA ZASOBÓW ORAZ ANALIZA STANU DZIEDZICTWA I KRAJOBRAZU KULTUROWEGO GMINY OSIEK	10
3.1. Uwarunkowania Miasta i Gminy Osiek wynikające z dziedzictwa kulturowego	10
3.1.1. Uwarunkowania przestrzenne.....	10
3.1.2. Kontekst historyczny	10
3.1.3. Uwarunkowanie środowiskowe	13
3.1.4. Krajobraz kulturowy	14
3.2. Obiekty zabytkowe na terenie gminy.....	18
3.2.1. Zabytkowe obiekty nieruchome	18
3.2.2. Gminna Ewidencja Zabytków	22
3.2.3. Zabytki archeologiczne gminy Osiek.....	27
3.3. Dziedzictwo niematerialne	30
3.4. Działania w zakresie opieki nad zabytkami i ochrony dziedzictwa kulturowego podejmowane na terenie gminy Osiek w latach 2012-2015.....	32
4. OCENA DZIEDZICTWA KULTUROWEGO GMINY OSIEK	33
5. ZAŁOŻENIA "PROGRAMU OPIEKI NAD ZABYTKAMI DLA MIASTA I GMINY OSIEK NA LATA 2016-2019"	34
5.1. Formy opieki nad zabytkami - rozpoznanie, zabezpieczenie, konserwacja, rewitalizacja.....	34
5.2. Promocja i edukacja w zakresie opieki nad zabytkami i ochrony dziedzictwa kulturowego gminy	35
5.3. Priorytety i kierunki opieki nad zabytkami i wsparcia dziedzictwa kulturowego w gminie Osiek.....	36
5.4. Zadania do realizacji w zakresie opieki nad zabytkami i wsparcia dziedzictwa kulturowego w gminie Osiek	38
6. ZASADY OCENY REALIZACJI PROGRAMU I SPOSOBY JEGO FINANSOWANIA	39
6.1. Instrumenty realizacji Programu	39
6.2. Monitoring realizacji Programu	40
6.3. Źródła finansowania	40
7. BIBLIOGRAFIA	42
SPIS TABEL	43
SPIS RYSUNKÓW	43

Wstęp

Obowiązek sporządzania gminnych programów opieki nad zabytkami określa zapis art. 87 ustawy z dnia 23 lipca 2003 roku o ochronie zabytków i opiece nad zabytkami (t. j. Dz. U. z 2014 r. poz. 1446 z późn. zm.), który mówi: "Zarząd województwa, powiatu lub wójt (burmistrz, prezydent miasta) sporządza na okres 4 lat odpowiednio wojewódzki, powiatowy lub gminny program opieki nad zabytkami". Niniejszy "Program..." jest aktualizacją "Programu Opieki nad Zabytkami dla Miasta i Gminy Osiek na lata 2012-2015" zatwierdzonego uchwałą Rady Miasta i Gminy Osiek Nr XVI/119/12 z dnia 31.01.2012 roku.

"Program Opieki nad Zabytkami..." ma na celu

- włączenie problemów ochrony zabytków do systemu zadań strategicznych, wynikających z koncepcji przestrzennego zagospodarowania kraju,
- uwzględnianie uwarunkowań ochrony zabytków, w tym krajobrazu kulturowego i dziedzictwa archeologicznego, łącznie z uwarunkowaniami ochrony przyrody i równowagi ekologicznej,
- zahamowanie procesów degradacji zabytków i doprowadzenie do poprawy stanu ich zachowania,
- wyeksponowanie poszczególnych zabytków oraz walorów krajobrazu kulturowego,
- podejmowanie działań zwiększających atrakcyjność zabytków dla potrzeb społecznych, turystycznych i edukacyjnych.

Przedmiotem opracowania dokumentu jest dziedzictwo kulturowe w granicach administracyjnych gminy Osiek, obejmujące obiekty zabytkowe w kontekście uwarunkowań przestrzennych gminy – jako pojedyncze obiekty oraz jako integralne części krajobrazu gminy (wraz z ukształtowaniem przyrodniczym terenu, obiektami nie mającymi charakteru zabytkowego dawnymi i współczesnymi). „Program...” przedstawia przede wszystkim charakterystykę zasobów i dziedzictwa kulturowego gminy oraz wyznacza cele – kierunki działań i zadania na rzecz ochrony i opieki nad zabytkami na lata przyszłe. Charakterystyka zasobów została oparta na określeniu zasobów kulturowych gminy oraz ich znaczenia i wartości w kontekście przestrzennym, historycznym, kulturowym.

Spodziewanym efektem realizacji celów i zadań zawartych w "Programie..." będzie m.in.: poprawa stanu środowiska kulturowego gminy, zwiększenie dbałość lub odnowa obiektów zabytkowych z rejestru zabytków i gminnej ewidencji zabytków, wzrost estetyki przestrzeni poszczególnych miejscowości.

"Program opieki nad zabytkami dla Gminy Osiek na lata 2016-2019 - aktualizacja" jest dokumentem o charakterze uzupełniającym w stosunku do innych aktów planowania w gminie.

1. Podstawa prawna programu opieki nad zabytkami

Problematyka ochrony materialnego i niematerialnego dziedzictwa kulturowego regulowana jest aktami prawa krajowego i międzynarodowego.

Art. 5 Konstytucji Rzeczypospolitej Polskiej z dnia 2 kwietnia 1997 r. (Dz. U. Nr 78, poz. 483 z późn. zm.) mówi: „Rzeczpospolita Polska strzeże niepodległości i nienaruszalności swojego terytorium, zapewnia wolności i prawa człowieka i obywatela oraz bezpieczeństwo obywateli, strzeże dziedzictwa narodowego oraz zapewnia ochronę środowiska, kierując się zasadą zrównoważonego rozwoju”.

Dostęp do dóbr kultury gwarantuje Art. 6 Konstytucji RP, który mówi: „Rzeczpospolita Polska stwarza warunki upowszechniania i równego dostępu do dóbr kultury, będącej źródłem tożsamości narodu polskiego, jego trwania i rozwoju”.

Do konieczności zapewnienia dobrego stanu środowiska (naturalnego, kulturowego) nawiązuje Art. 86 brzmiący: „Każdy obywatel obowiązany jest do dbałości o stan środowiska i ponosi odpowiedzialność za spowodowane przez siebie jego pogorszenie”.

Podstawowym aktem prawnym dotyczącym dziedzictwa kulturowego w Polsce jest ustawa z dnia 23 lipca 2003 r. o ochronie zabytków i opiece nad zabytkami (t. j. Dz. U. z 2014 r. poz. 1446 z późn. zm.). Jeżeli w niniejszym opracowaniu występuje powołanie się na ustawę bez podania jej nazwy należy przyjąć, że chodzi o ustawę o ochronie zabytków i opiece nad zabytkami.

Wykonanie zadań w zakresie kultury i ochrony zabytków jest ustawowym zadaniem m.in. samorządów. Na szczeblu gminnym reguluje to ustawa z dnia 8 marca 1990 r. o samorządzie gminnym (t. j. Dz. U. z 2015 r. poz. 1515 z późn. zm.).

Uregulowania prawne dotyczące opieki nad zabytkami znajdują się również w ustawach:

- z dnia 27 marca 2003 r. o planowaniu i zagospodarowaniu przestrzennym (Dz. U. z 2015 r. poz. 199 z późn. zm.)
 - z dnia 21 sierpnia 1997 r. o gospodarce nieruchomościami (t. j. Dz. U. z 2015 r. poz. 1774 z późn. zm.)
 - z dnia 27 sierpnia 2009 r. o finansach publicznych (t. j. Dz. U. z 2013 r. poz. 885 z późn. zm.)
 - z dnia 7 lipca 1994 r. – Prawo budowlane (t. j. Dz. U. 2016 r. poz. 290 z późn. zm.)
 - z dnia 27 kwietnia 2001 r. - Prawo Ochrony Środowiska (t. j. Dz. U. 2016 r. poz. 676 z późn. zm.)
 - z dnia 16 kwietnia 2004 r. o ochronie przyrody (t. j. Dz. U. z 2015 r. poz. 1651 z późn. zm.)
 - z dnia 25 października 1991 r. o organizowaniu i prowadzeniu działalności kulturalnej (t. j. Dz. U. z 2012 r., poz. 406 z późn. zm.)
 - z dnia 24 kwietnia 2003 r. o działalności pożytku publicznego i wolontariacie (t. j. Dz. U. z 2016 r., poz. 239 z późn. zm.)
 - z dnia 21 listopada 1996 r. o muzeach (t. j. Dz. U. z 2012 r., poz. 987 z późn. zm.)
 - z dnia 27 czerwca 1997 r. o bibliotekach (t. j. Dz. U. z 2012 r., poz. 642 z późn. zm.)
 - z dnia 14 lipca 1983 o narodowym zasobie archiwalnym i archiwach (t. j. Dz. U. z 2015 r., poz. 1446 z późn. zm.)
 - z dnia 28 marca 1933 r. o grobach i cmentarzach wojennych (Dz. U. 2015 r. poz. 935).
- Niektóre akty wykonawcze do ustawy o ochronie zabytków i opiece nad zabytkami:
- Rozporządzenie Ministra Kultury i Dziedzictwa Narodowego z dnia 9 lutego 2004 r. w sprawie wzoru znaku informacyjnego umieszczanego na zabytkach nieruchomych wpisanych do rejestru zabytków (Dz. U. z 2004 r. Nr 30, poz. 259)

- Rozporządzenie Ministra Kultury i Dziedzictwa Narodowego z dnia 14 października 2015 r. w sprawie prowadzenia prac konserwatorskich, prac restauratorskich, robót budowlanych, badań konserwatorskich, badań architektonicznych i innych działań przy zabytku wpisanym do rejestru zabytków oraz badań archeologicznych i poszukiwań zabytków (Dz. U. z 2015 r. poz. 1789)
- Rozporządzenie Ministra Kultury i Dziedzictwa Narodowego z dnia 26 maja 2011 r. w sprawie prowadzenia rejestru zabytków, krajowej, wojewódzkiej i gminnej ewidencji zabytków oraz krajowego wykazu zabytków skradzionych lub wywiezionych za granicę niezgodnie z prawem (Dz. U. 2011 Nr 113, poz. 661)
- Rozporządzenie Ministra Kultury z dnia 18 kwietnia 2011 r. w sprawie wywozu zabytków za granicę (Dz. U. z 2011 r. Nr 89, poz. 510)
- Rozporządzenie Ministra Kultury i Dziedzictwa Narodowego z dnia 1 lipca 2013 r. zmieniające rozporządzenie w sprawie udzielania dotacji celowej na prace konserwatorskie, restauratorskie i roboty budowlane przy zabytku wpisanym do rejestru zabytków (Dz. U. z 2013 r. poz. 784)
- Rozporządzenie Ministra Kultury i Dziedzictwa Narodowego z dnia 10 stycznia 2014 r. w sprawie dotacji na badania archeologiczne (Dz. U. z 2014 r. poz. 110).
- Rozporządzenie Ministra Kultury z dnia 25 sierpnia 2004 r. w sprawie organizacji i sposobu ochrony zabytków na wypadek konfliktu zbrojnego i sytuacji kryzysowych (Dz. U. z 2004 r. Nr 212 poz. 2153)
- Rozporządzenie Ministra Kultury z dnia 12 maja 2004 r. w sprawie odznaki "Za opiekę nad zabytkami" (Dz. U. z 2004 r. Nr 124, poz. 1304, z późn. zm.)

Unia Europejska reguluje zagadnienia opieki nad zabytkami w Traktacie z Maastricht z dnia 2 lutego 1992 r. oraz w:

- Rozporządzeniu Rady EWG z dnia 9 grudnia 1992 r. w sprawie wywozu dóbr kultury
- Dyrektywie Rady EWG z dnia 15 marca 1993 r. w sprawie zwrotu dóbr kultury wyprrowadzonych niezgodnie z prawem z obszaru Państwa Członkowskiego.

Wagę problematyki ochrony światowego dziedzictwa kulturalnego i naturalnego podkreśla opracowana przez ONZ konwencja UNESCO (przyjęta w Paryżu przez Konferencję Generalną ONZ dla Wychowania, Nauki i Kultury w roku 1972, ratyfikowana przez Polskę w 1976 r.). Konwencja umożliwiła wyróżnienie obszarów i obiektów mających „najwyższą powszechną wartość” poprzez wpisanie ich na „Listę światowego dziedzictwa”. W 2003 r. sporządzono w Paryżu konwencję UNESCO w sprawie ochrony niematerialnego dziedzictwa kulturowego. Konwencja została ratyfikowana przez Prezydenta RP dnia 8 lutego 2011 r.

2. Uwarunkowania ochrony i opieki nad zabytkami

"Program opieki nad zabytkami dla Miasta i Gminy Osiek na lata 2016-2019 - aktualizacja" wpisuje się w założenia szeregu dokumentów branżowych i strategicznych, w tym: krajowych i regionalnych.

Tabela 1. Założenia ochrony zabytków i tworzenia ładu przestrzennego w strategicznych dokumentach krajowych (opracowanie własne)

WYSZCZEGÓLNIENIE	OPIS ZAŁOŻENIA
Krajowy Program Ochrony Zabytków i Opieki nad Zabytkami na lata 2014-2017	
Cel główny	Wzmocnienie roli dziedzictwa kulturowego i ochrony zabytków w rozwoju potencjału kulturowego i kreatywnego Polaków
Cele szczegółowe	<ul style="list-style-type: none"> • Wspierania rozwiązań systemowych na rzecz ochrony zabytków w Polsce • Wzmocnienie strategii działania organów ochrony zabytków • Tworzenie warunków do aktywnego uczestnictwa w kulturze, edukacji na rzecz dziedzictwa kulturowego oraz jego promocji i reinterpretacji.
Narodowa Strategia Rozwoju Kultury na lata 2004-2018	
Cel strategiczny	Zrównoważenie rozwoju kultury w regionach
Cele operacyjne	<ul style="list-style-type: none"> • Wzrost efektywności zarządzania kulturą • Wprowadzenie innowacyjnych rozwiązań w systemie organizacji działalności kulturalnej w zakresie upowszechniania kultury • Zmniejszenie dysproporcji regionalnych w rozwoju kultury • Wzrost uczestnictwa i wyrównanie szans w dostępie do szkolnictwa artystycznego, dobór usług kultury • Poprawa warunków działalności artystycznej • Efektywna promocja twórczości • Zachowanie dziedzictwa kulturowego i aktywna ochrona zabytków • Zmniejszenie luki cywilizacyjnej poprzez modernizację i rozbudowę infrastruktury kultury
Koncepcja Przestrzennego Zagospodarowania Kraju 2030	
Cel 4	Kształtowanie struktur przestrzennych wspierających osiągnięcie i utrzymanie wysokiej jakości środowiska przyrodniczego i walorów krajobrazowych Polski
Kierunki działania	4.1. Integracja działań w zakresie funkcjonowania spójnej sieci ekologicznej kraju jako podstawa ochrony najcenniejszych zasobów przyrodniczych i krajobrazowych 4.3. Wprowadzenie gospodarowania krajobrazem zgodnie z zapisami europejskiej konwencji krajobrazowej Cel 6. Przywrócenie i utrwalenie ładu przestrzennego
Strategia Rozwoju Kraju 2018. Sprawne Państwo Konkurencyjna Gospodarka Aktywne Społeczeństwo	
Cel I.	Przejęcie od administrowania do zarządzania rozwojem I. 1.5. Zapewnienie ładu przestrzennego
Krajowa Strategia Rozwoju Regionalnego 2010-2018: Regiony, Miasta, Obszary wiejskie	
Cel 1.	Wspomaganie wzrostu konkurencyjności regionów
Kierunki działania	1.3. Budowa podstaw konkurencyjności województw – działania tematyczne 1.3.6. Wykorzystanie walorów środowiska przyrodniczego oraz potencjału dziedzictwa kulturowego

Tabela 2. Założenia strategicznych i rozwojowych dokumentów województwa świętokrzyskiego (opracowanie własne)

WYSZCZEGÓLNIENIE	OPIS ZAŁOŻENIA
Program Opieki nad Zabytkami Województwa Świętokrzyskiego na lata 2013-2016	
Cel generalny:	Ochrona i zachowanie materialnego oraz niematerialnego dziedzictwa kulturowego województwa świętokrzyskiego
Cele szczegółowe:	<ul style="list-style-type: none"> • Ochrona i zachowanie dziedzictwa oraz krajobrazu kulturowego. • Rozwój i efektywne wykorzystanie potencjału dziedzictwa kultowego. • Tworzenie warunków do wzmacniania tożsamości regionalnej w oparciu o dorobek kultury materialnej i niematerialnej.
Strategia Rozwoju Województwa Świętokrzyskiego do roku 2020	
Cel generalny:	Wzrost atrakcyjności województwa fundamentem zintegrowanego rozwoju w sferze społecznej, gospodarczej i przestrzennej
Cele:	<ul style="list-style-type: none"> • Przyspieszenie rozwoju bazy ekonomicznej i wzrostu innowacyjności województwa • Rozwój zasobów ludzkich • Ochrona i racjonalne wykorzystanie zasobów przyrody i dóbr kultury • Wzmocnienie potencjału instytucjonalnego województwa • Rozwój systemów infrastruktury technicznej i społecznej • Aktywizacja rolnictwa i wielofunkcyjny rozwój obszarów wiejskich
Plan Zagospodarowania Przestrzennego Województwa Świętokrzyskiego	
Obszar obejmujący gminę Osiek	Wielofunkcyjny potencjał „Staszowskiego obszaru aktywności przemysłowo-osiedleńczej” Główny potencjał obszaru, mającego obecnie podwyższoną na tle województwa dynamikę aktywności gospodarczej stanowią rozległe, uzbrojone i zrehabilitowane po wydobyciu siarki tereny o funkcji przemysłowej, tereny przemysłu energetycznego w Połańcu oraz liczące się zasoby kwalifikowanej kadry przemysłowej. Obszar ten posiada również atrakcyjne tereny turystyczno-rekreacyjne.
Strategia rozwoju turystyki w województwie świętokrzyskim na lata 2015-2020	
Cel nadrzędny:	Pełne wykorzystanie zrealizowanych projektów turystycznych i okołoturystycznych dla uzyskania efektów gospodarczych i społecznych wynikających z rozwoju turystyki w województwie świętokrzyskim
Obszary koncentracji działań i cele operacyjne:	<p>Skomercjalizowana oferta turystyczna regionu</p> <ul style="list-style-type: none"> • Wsparcie rozwoju flagowych produktów turystycznych województwa • Rozwój nowych produktów turystycznych • Komercjalizacja oferty turystycznej regionu <p>Funkcjonalnie zorganizowana, zrównoważona przestrzeń turystyczna oraz wysoka dostępność regionu i jego atrakcji</p> <ul style="list-style-type: none"> • Poprawa dostępności komunikacyjnej regionu • Wzrost - dostępności atrakcji turystycznych • Rozwój infrastruktury turystycznej i paraturystycznej <p>Wysoki potencjał kadrowy i organizacyjny interesariuszy rynku turystycznego</p> <ul style="list-style-type: none"> • Wzrost kwalifikacji kadr turystycznych • Wzmocnienie i utrzymanie potencjału partnerów rynku turystycznego • Wzrost rangi i atrakcyjności branży turystycznej <p>Zintegrowany marketing regionu i efektywna komunikacja marketingowa</p> <ul style="list-style-type: none"> • Kontynuacja budowy rozpoznawalnej i silnej marki województwa o wyróżniającym się wizerunku • Efektywne wsparcie promocyjne produktów turystycznych • Uruchomienie specjalnych projektów promocyjnych • Budowa i wdrożenie marketingowej platformy współpracy pomiędzy partnerami rynku

Tabela 3. Założenia strategicznych dokumentów regionu (opracowanie własne)

WYSZCZEGÓLNIENIE	OPIS ZAŁOŻENIA
Strategia Rozwoju Powiatu Staszowskiego na lata 2014-2020	
Cel generalny:	Tworzenie optymalnych warunków zrównoważonego rozwoju gospodarczego i społecznego powiatu
Cele strategiczne	<ol style="list-style-type: none"> 1. Wyzwalanie inicjatyw w zakresie przedsiębiorczości jako podstawy stabilizacji i rozwoju gospodarczego powiatu oraz przeciwdziałanie bezrobociu 2. Rozbudowa infrastruktury drogowej, gospodarczej, technicznej i informatycznej 3. Ochrona środowiska, racjonalne wykorzystanie zasobów przyrody, aktywizacja rolnictwa oraz rozwój obszarów wiejskich 4. Opieka zdrowotna, pomoc społeczna i psychologiczna, wsparcie osób z dysfunkcjami 5. Rozwój nauki i oświaty, upowszechnianie sportu i zdrowego trybu życia. Troska o zachowanie dóbr kultury 6. Poprawa bezpieczeństwa obywateli, przeciwdziałanie zagrożeniom 7. Rozwój powiatu poprzez kontakty krajowe i zagraniczne. Promocja sztandarowych produktów turystycznych i dóbr kultury
Studium Uwarunkowań i kierunków Zagospodarowania Przestrzennego Miasta i Gminy Osiek	
Główne funkcje	<ul style="list-style-type: none"> • Rolnictwo i przetwórstwo rolno – spożywcze, • Przemysł wydobywczy surowców mineralnych, • Leśnictwo i gospodarka leśna, • Osadnictwo w tym mieszkalnictwo i usługi.
Dla miejscowości: Osiek, Ossala, Pliskowola, Suchowola, Sworoń, Szwagrów, Tursko Wielkie z terenu gminy zostały sporządzone Plany Odnowy Miejscowości wraz z wykazem zadań inwestycyjnych do roku 2017.	
Strategia Rozwoju Lokalnego Kierowanego przez Społeczność Lokalna Grupa Działania - Dorzecze Wisły	
Cele	<ul style="list-style-type: none"> • Wsparcie przedsiębiorczości mieszkańców • Rozwój gospodarczy regionu • Wsparcie aktywności społecznej w tym: Kultywowanie dziedzictwa kulturowego regionu

3. Charakterystyka zasobów oraz analiza stanu dziedzictwa i krajobrazu kulturowego gminy Osiek

3.1. Uwarunkowania Miasta i Gminy Osiek wynikające z dziedzictwa kulturowego

3.1.1. Uwarunkowania przestrzenne

Gmina Osiek administracyjnie położona jest w województwie świętokrzyskim, w południowo-wschodniej jego części, w powiecie staszowskim. Fragment granicy gminy, biegnący rzeką Wisłą, stanowi granicę województwa świętokrzyskiego z województwem podkarpackim. Sąsiadami gminy Osiek są:

- od zachodu - gminy powiatu staszowskiego: Staszów, Rytwiany i Połaniec,
- od północy - gmina Łonów w powiecie sandomierskim,
- od wschodu - gminy województwa podkarpackiego: Baranów Sandomierski w powiecie tarnobrzesckim, Panew Narodowa i Gawłuszowice w powiecie mieleckim.

Powierzchnia ogólna gminy wynosi 129,33 km² i podzielona jest na 18 sołectw, skupiających ogółem 22 miejscowości. Liczba mieszkańców wynosi 7 832 (stan na koniec 2014 r. - dane GUS), w tym 3 989 mężczyzn i 3 843 kobiety.

Pod względem komunikacyjnymi gmina jest dobrze wyposażona w sieć dróg ponadregionalnych, za sprawą drogi krajowej nr 79 i drogi wojewódzkiej nr 765, oraz lokalnych gwarantujących powiązania wewnątrzgminne z gminami sąsiednimi.

3.1.2. Kontekst historyczny

Rysunek 1. Herb Miasta i Gminy Osiek



Tarcza herbowa herbu podzielona w słup.
W czerwonej części umieszczona jest połowa białego orła bez korony zwróconego heraldycznie w prawo.
W białej części dłoń trzymająca podwójny krzyż lotaryński barwy czerwonej (jeden z elementów herbu Pogoń)

Uwarunkowania historyczno-administracyjne gminy:

- Za czasów Królestwa Polskiego gmina Osiek należała do powiatu sandomierskiego w guberni radomskiej.
- W II połowie XIX w. większość miejscowości obecnej gminy Osiek wchodziła w skład gminy Tursko, z Urzędem Gminy w Strużkach i IV Sądem Okręgowym w Staszowie.
- W roku 1869 Osiek utracił prawa miejskie i został zdegradowany do rzędu prowincjonalnej, handlowo-rzemieślniczej, miejscowości.
- 13 stycznia 1870 Osieczko zostało siedzibą gminy, do której należały następujące wioski: Pliskowola, Suchowola, Mikołajów, Łęg, Nakół, Sworoń, Ossala, Osiek, Strużki, Niekrasów, Mucharzew, Strzegom, Bukowa, Lipnik, Kąty, Długotłęka, Matiaszów, Szwagrów, Niekurza, Tursko Wielkie, Trzcianka, Trzcianka Kolonia.
- W latach powojennych, dopiero w 1952 r., utworzono w Osieku gminę, która należała do powiatu staszowskiego.

- W latach 1975-1998 gmina administracyjnie należała do województwa tarnobrzeskiego.
- Z dniem 1 lipca 1994 r. Osiek odzyskał prawa miejskie (po 125 latach).
- Od reformy samorządowej w 1999 roku gmina Osiek należy do województwa świętokrzyskiego, powiatu staszowskiego.

Rysunek 2. Obecne granice administracyjne gminy Osiek (źródło: Geoserwis GDOŚ)



Uwarunkowania historyczne gminy Osiek:

- Rejon gminy był obszarem osadnictwa - najpierw koczowniczego, potem osadniczego - już w starszej epoce kamienia (paleolicie) ze względu na korzystne warunki naturalne.
- W średniowieczu istniały już osady, m.in. Osiek, Bukowa, Niekrasów, Ossala, Tursko, Trzcianka, Strużki, Suchowola.
- Najstarsze wzmianki o miejscowości gminnej pochodzą z czasów Bolesława Chrobrego - wtedy Osiek był grodem książęcym i osadą targową, znajdował się w korzystnym położeniu: na szlaku królewskim (trakcie handlowym) z Krakowa do Sandomierza, Lublina i na Litwę. W 1430 r. ówczesny gród otrzymuje przywilej lokacyjny od Władysława Jagiełły.
- W kronikach Długosza znajduje się informacja, że osada Niekrasów posiadała kościół łaciński p.w. Świętego Krzyża ufundowany w 1121 r. Obecny kościół pochodzi z 1661 r. dziedzicami wsi byli wówczas: Wierzbietta i Leonard, bracia herbu Gryf i Tomasz Kołaczkowski herbu Janina.
- W XVI wieku aż do II połowy XIX w. w miejscowościach Ossala, Tursko Wielkie i Niekrasów funkcjonowały zbory kalwińskie Jednoty małopolskiej.

- Największy rozwój Osieka, jako miasta, przypada na XVI i XVIII wiek, kiedy rozwijał się handel i rzemiosło, powstawały cechy garncarstwa, szewstwa i tkactwa, w lasach uprawiano bartnictwo. W tym czasie w miejscowościach okolicznych istniały prężnie działające folwarki.
- Najważniejszą bitwą powstania styczniowego na tym terenie była przegrana bitwa pod Budkową w dniu 20 października 1863 r. - oddział powstańczy liczący ok. 650 żołnierzy pod dowództwem płk. Dionizego Czachowskiego został rozбитo, a dzień później unicestwiony pod Jurkowicami.
- W czasie kampanii wrześniowej - 10-11 września 1939 roku - wycofujące się oddziały Armii „Kraków” i Armii „Śląsk” stoczyły w Osieku walkę z jednostkami wojsk niemieckich.
- Podczas wojny w okolicach Osieka działał sławny partyzancki oddział „Jędrusie”, stworzony przez nauczyciela z Tarnobrzega Władysława Jasińskiego, który poległ 9 stycznia 1943 roku w Trzciance. Wraz z nim polegli dwaj członkowie jego grupy, Marian Gorycki (pseud. „Polikier”) i Antoni Toś (pseud. „Antek”). Grupa kontynuowała działalność partyzancką pod dowództwem zastępcy Jasińskiego, Józefa Wiącka (pseud. „Sowa”), a w październiku 1943 została włączona do Armii Krajowej. Wsie gminy były silnie związane z ruchem oporu.
- 28 lipca 1944 r. rozegrała się pod Bukową bitwa z udziałem oddziału Batalionów Chłopskich gminy Łoniów i Koprzywnica pod dowództwem por. Ignacego Kucwaja – „Roli”. Osiek wyzwolony został w lipcu 1944 r.
- W roku 1986 roku na terenie gminy przystąpiono do budowy Kopalni Siarki Osiek w obrębie sołectw: Mikołajów – Sworoń – Trzcianka i wszystkie wysiółki sołectwa Kąty (tj. Błonie, Kępa, Pod Łakami, Podkole, Przydawki, Tomblica, Zawalne i Żóbek) poddano wysiedleniu i likwidacji – taką decyzję wydał ówczesny wojewoda tarnobrzesci. Od roku 1995 prowadzona jest w tym miejscu eksploatacja.

Rysunek 3. Znane postacie związane z gminą Osiek (fotografie i informacje- źródło: Wikipedia)



Adam Bień (ur. 1899 w Ossali, zm. w 1998 r. w Warszawie), uczestnik wojny polsko-bolszewickiej, społecznik. W czasie powstania warszawskiego był faktycznym kierownikiem władzy cywilnej, w 1945 r. został, wraz z czołowymi przywódcami Polskiego Państwa Podziemnego, aresztowany przez NKWD i wywieziony do Moskwy, gdzie został skazany w tzw. „procesie szesnastu” na pięć lat więzienia. W latach 70. wrócił do Ossali i zajął się pisaniem i działalnością społeczną. Dorobek pisarski to: trylogia „Bóg wysoko - dom daleko”, „Bóg wyżej - dom dalej”, „Bóg dał - Bóg wziął” oraz „Listy z Łubianki”.



Władysław Jan Jasiński ps. "Jędrus" (ur. 1909 r. w Sadkowej Górze, zm. w 1943 r. w Trzciance), w czasie II wojny światowej włączył się w działalność konspiracyjną (stworzył młodzieżową Polską Organizację Powstańczą, wydawał konspiracyjne pismo „Wiadomości Radiowe”, następnie tygodnik „Odwet”), prowadził organizację „Odwet”. W 1941 powołał na Sandomierszczyźnie grupę bojowo-dywersyjną "Jędrusie" (od swojego pseudonimu). Poległ w walce z Niemcami 9 stycznia 1943 roku w Trzciance, zdradzony przez mieszkańca wsi Tursko Wielkie. Pośmiertnie awansowany został do stopnia podporucznika czasu wojny (11 listopada 1943) i odznaczony Orderem Virtuti Militari V klasy (2 października 1944).



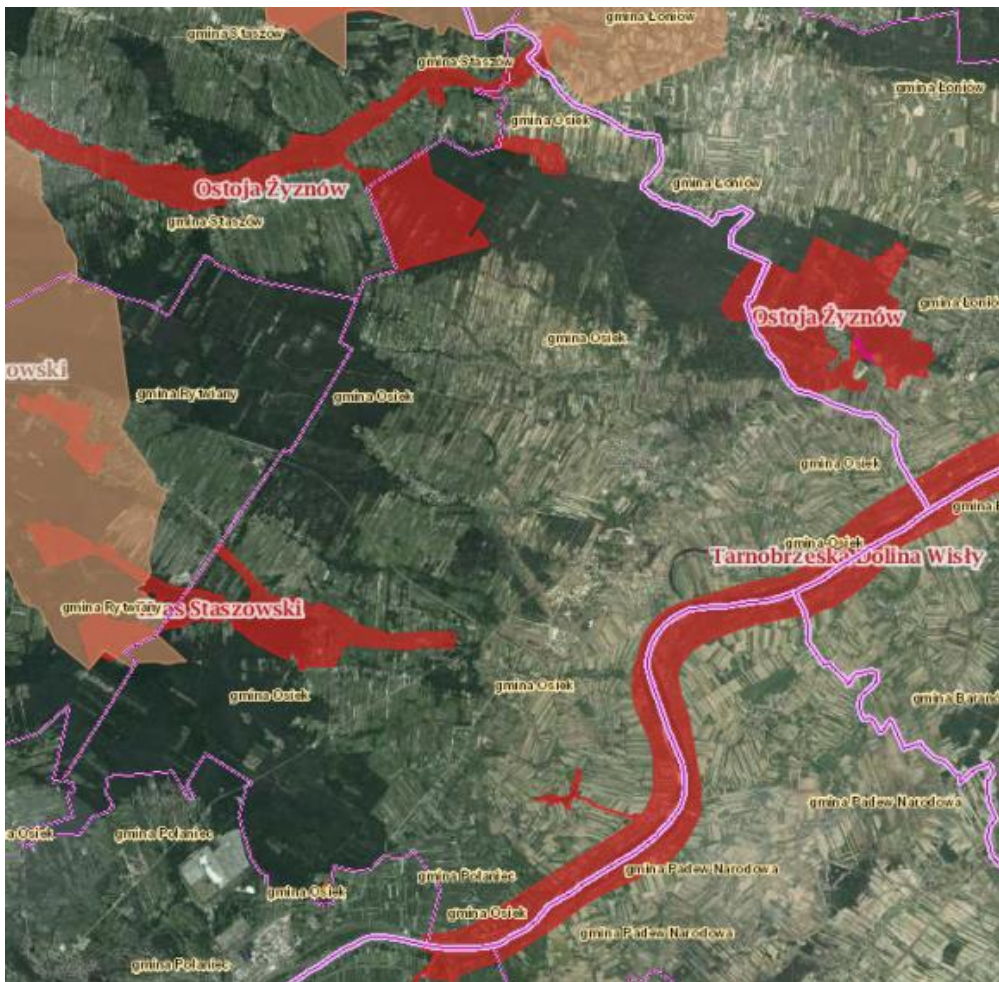
Kazimierz Aleksander Sabbat (ur. w 1913 r. w Bielinach Kapitulnych, zm. w 1989 r. w Londynie) - w latach 1976-1986 był premierem rządu RP na Uchodźstwie, a następnie objął urząd Prezydenta RP na Uchodźstwie (stając się, z racji urzędu, kawalerem Orderu Orła Białego). Został w 1986 r. kawalerem Orderu Orła Białego i Wielkiej Wstęgi Orderu Odrodzenia Polski. Jako prezydent usiłował jednoczyć polityczne ośrodki na emigracji.

3.1.3. Uwarunkowanie środowiskowe

O bogactwie przyrodniczym i krajobrazowym gminy Osiek świadczą tereny leśne, rzeki oraz tereny pod ochroną.

Uwarunkowania środowiska naturalnego:

- położenie pod względem fizjograficznym w obrębie Wyżyny Małopolskiej i na pograniczu dwóch makroregionów: Wyżyny Kieleckiej i Niecki Nidziańskiej oraz mezoregionów Wyżyn Sandomierskiej i Niecki Połanieckiej
- pod względem geologicznym dominują utwory trzeciorzędu - iły krakowieckie, pod którymi zalegają osady czwartorzędowe, w postaci gipsów. W wapieniach powstały złoża siarki
- część granicy gminy (14 km) stanowi rzeka Wisła. Jej taras zalewowy ma szerokość do 3 km i jest położony za wałami przeciwpowodziowymi. Do rzeki z terenu gminy uchodzi szereg bezimiennych cieków. Północny fragment gminy odwadniany jest przez rzekę Kocankę, dopływ Koprzywianki
- występowanie na większości terenu gleb kompleksu zbożowo-pastewnego słabego (występującego w dolinach rzecznych i na obszarach piaszczystych). Są to gleby klasy IV i V. W doborze upraw przeważa żyto i ziemniaki. Użytki rolne na terenie gminy wynoszą ponad 7270 ha, w tym grunty orne ok. 4.820 ha
- położenie w obrębie regionu klimatycznego - Dzielnicy Rzeszowskiej - w rejonie środkowej i wschodniej części Kotliny Sandomierskiej. Jest to obszar cieplejszy od terenów położonych na północ i wschód. Roczne amplitudy temperatur są wysokie: lata są tu dość ciepłe, a zimy chłodne. Temperatura najcieplejszego miesiąca lipca wynosi 17,7°C do 18,5°C, a najzimniejszego - stycznia - ok. 4°C. Okres wegetacji waha się od 200 do 215 dni. Roczna suma opadów wynosi od 550 do 650 mm
- powierzchnia lasów i gruntów leśnych wynosi 3 771,13 ha, z czego ok. 29% należy do właścicieli prywatnych. Lesistość gminy wynosi 28,6% jej powierzchni (dane GUS, 2014). Największe tereny leśne występują na zachodzie i północy gminy i stanowią tzw. Lasy Turskie.
- obecność terenów pod ochroną: Jeleniowsko-Staszowski Obszar Chronionego Krajobrazu, obszary Natura 2000: Kras Staszowski, Ostoja Żywnów, Tarnobrzaska Dolina Wisły oraz rezerwat przyrody Zamczysko Turskie.
- uatrakcyjnienie walorów krajobrazowych stanowi dolina Wisły z tarasem zalewowym oraz wysoczyzna polodowcowa rejonu Turska Wielkiego, Niekrasowa i Pliskowoli.

Rysunek 4. Tereny chronione na obszarze gminy Osiek (źródło: Geoserwis GDOŚ)

3.1.4. Krajobraz kulturowy

Jednym z elementów krajobrazu kulturowego gminy jest zabytkowy układ urbanistyczny Osieka.

Rysunek 5. Obecny układ przestrzenny miejscowości Osiek (źródło: Geoserwis GDOŚ)

Obecny układ osadniczy gminy Osiek nie jest równomierny, co wynika z ukształtowania terenu oraz wprowadzonego systemu komunikacyjnego. Czynnikiem determinującym sytuację przestrzenną w gminie Osiek jest ponadto obecność w jej centrum działającej kopalni siarki.

Tabela 4. Charakterystyka cech przestrzennych krajobrazu kulturowego gminy Osiek (opracowanie własne)

Cecha	Opis dotyczący terenu gminy
położenie administracyjne	Bliska odległość gminy od miast stanowiących ośrodki administracyjne, centra historyczne i turystyczne: <ul style="list-style-type: none"> - do miasta powiatowego Staszowa - 22 km (ośrodek o znaczeniu subregionalnym) - do miasta wojewódzkiego – Kielc - 82 km (ośrodek o znaczeniu krajowym) - do Sandomierza - 27 km (ośrodek o znaczeniu międzyregionalnym)
ukształtowanie powierzchni	<ul style="list-style-type: none"> - położenie w mezoregionie Niziny Nadwiślańskiej (w obrębie makroregionu geograficznego Niziny Nidziańskiej stanowiącej rozległe obniżenie pomiędzy Wyżyną Krakowską – Częstochowską, a Wyżyną Kielecką – Sandomierską) - wschodnią granicę gminy tworzy rzeka Wisła i jej starorzecze, tereny są płaskie, często zalewowe, dlatego sieć osadnicza podporządkowana jest w części dawnemu nurtowi rzeki - zachodnia część gminy charakteryzuje się zróżnicowaniem poziomu terenu z jarami, wąwozami i dolinami wzdłuż cieków wodnych
układ komunikacyjny	<ul style="list-style-type: none"> - droga krajowa Nr 79 Sandomierz - Kraków - droga wojewódzka nr 765 Chmielnik – Szydłów – Staszów - linia kolejowa normalnotorowa relacji Kielce - Stalowa Wola - linia kolejowa szerokotorowa Hrubieszów - Huta „Katowice”
dominanty przestrzenne	<ul style="list-style-type: none"> - położenie w centralnej części gminy kopalni siarki „Osiek” - teren górniczy ma powierzchnię 1350 ha, jest to obszar niezamieszkały, wysiedlony (wieś Mikołajów), bez zabudowy, kopalnia zajmuje dużo mniejszą przestrzeń niż tereny wyłączone z użytkowania - (poza terenem gminy) położenie przy południowej granicy elektrociepłowni „Połaniec” - dominanta w krajobrazie doliny Wisły
elementy środowiska przyrodniczego	<ul style="list-style-type: none"> - północna i południowo-zachodnia część gminy ma charakter leśny (w części terenu zdegradowany poprzez oddziaływanie zakładów przemysłowych). Największe kompleksy leśne znajdują się na północnym (ponad miejscowością Suchowola) i południowo-zachodnim (rejon Ossali i Turska) fragmencie gminy. Lasy w rejonie Turska stanowią rezerwat Zamczysko Turskie. - wschodni rejon gminy ma charakter rolniczy z glebami o najwyższej przydatności rolniczej - rzeka Wisła ze starorzeczem i terenami zalewowymi

Miasto Osiek stanowi centralny nadrzędny ośrodek, będący podstawowym elementem struktury funkcjonalno-przestrzennej z siedzibą władz samorządowych, ośrodkami wielofunkcyjnymi w zakresie szkolnictwa podstawowego i ponadpodstawowego, opieki zdrowotnej, kultury, handlu, usług rzemieślniczych i gastronomicznych oraz infrastruktury technicznej. Miasto posiada średniowieczny układ przestrzenny: z charakterystycznym, prostokątnym rynkiem oraz ulic wybiegających z niego narożnikowo. W centrum krzyżują się drogi krajowa i wojewódzka. Osadnictwo - głównie jednorodzinne - kształtuje się przy drogach głównych i ulicach pobocznych na zasadzie wąskich i długich podziałów na działki. W centrum zabudowa jest zwarta i głównie mieszkaniowo-usługowa. Większe obiekty użyteczności publicznej znajdują się na bocznych ulicach. W zabudowie części środkowej Osieka wyróżnia się kościół, który położony jest na niewielkim wzniesieniu na osi drogi.

Rysunek 6. Rynek w Osieku (fotografia - Google Street View)

Pozostałe osadnictwo skupione jest we wsiach położonych przy drogach gminnych i powiatowych. Ośrodki podrzędne uzupełniające ośrodek podstawowy tworzą wsie: Szwagrów i Tursko Wielkie. Miejscowości położone są na południu gminy, pełnią rolę ośrodków wyspecjalizowanych. Pozostałe wsie tworzą podrzędne ośrodki, gdzie świadczone są usługi na poziomie podstawowym.

W zagospodarowaniu przestrzennym poszczególnych miejscowości dominuje zabudowa ulicowa, rozciągnięta, prowadzona wzdłuż ciągów komunikacyjnych, bez zaznaczonego wyraźniej centrum. Ponadto przeważa zabudowa zagrodowa, a uzupełnia ją jednorodzinna. Większość wsi znajdujących się w zachodniej części gminy usytuowana jest w kierunku wschodnio-zachodnim (np. Mucharzew, Niekrasów, Ossala, Pliskowola i Suchowola).

Wsie w części południowej ułożone są wzdłuż dróg, biegnących w różnych kierunkach, często o układzie promienistym. Ponadto są to wsie (Matiaszów, Mucharzew, Niekrasów) rozczłonkowane poprzez elementy infrastruktury np. sieć kolejową.

Nietypowy charakter przestrzenny ma wieś Długołęka – jej układ wynika z położenia wzdłuż meandra dawnego biegu rzeki Wisły i układa się w formę podkowy.

Na terenie gminy znajduje się niewiele zachowanych zabytków – jedynie 5 obiektów wpisanych do rejestru. Zabytki rejestrowe są w dobrym stanie technicznym, w części są odnowione i zagospodarowane oraz użytkowane obecnie.

Pozostałe obiekty z ewidencji będące obiektami, w których zachowały się walory tradycyjnej zabudowy - w chwili obecnej głównie niszczone lub przebudowywane. Na terenie gminy zachowanym typem budownictwa tradycyjnego jest budownictwo nadwiślańskie. Najstarsze budynki posiadają dachy czterospadowe, a późniejsze naczółkowe i dwuspadowe z węglową konstrukcją ścian.

Miejscowości w gminie mają charakter wiejski. Dominuje zabudowa mieszkaniowa (domy wolnostojące prywatne, mieszanka starego i nowego budownictwa) oraz wielofunkcyjna. Zaznaczają się duże zróżnicowanie budynków zarówno pod względem estetyki, gabarytów, zagospodarowania i zadbania obejść przydomowych. Mieszkania zaopatrzone są w podstawową infrastrukturę techniczną: wodę (zwodociągowane 100% mieszkań na terenie gminy Osiek), kanalizacja (18% na terenie miasta), energię elektryczną, łącza telefoniczne. Ogrzewanie budynków bazuje na paliwach stałych, nie ma sieci gazowej.

Ważnym elementem kulturowego krajobrazu gminy są miejsca kultu religijnego w Osieku, Niekrasowie i Szwagrowie.

→	Osiek	p.w. Nawiedzenia Najświętszej Marii Panny	dekanat Koprzywnica
→	Niekrasów	p.w. św. Stanisława Biskupa	dekanat Połaniec
→	Szwagrów	p.w. Jezusa Miłosiernego	dekanat Połaniec

Cmentarze grzebalne rzymsko-katolickie znajdują się w Osieku i Niekrasowie. Na cmentarzach znajduje się wiele cennych historycznie pomników, a także pomniki upamiętniające ofiary I i II wojny światowej.

Miejsca Pamięci Narodowej na terenie gminy Osiek związane są z ruchem narodowo-wyzwoleńczym głównie w czasie II wojny światowej, a także martyrologią i męczeństwem mieszkańców gminy podczas ostatniej wojny.

→	Bukowa	upamiętnienie bitwy pod Bukową w 1944 r.
→	Niekrasów	MPN poświęcone pamięci poległych w latach 1918-1920,
→	Niekrasów	Cmentarz parafialny – pomnik pamięci żołnierzy poległych w I i II wojnie światowej,
→	Niekrasów	Cmentarz parafialny – pomnik pamięci pomordowanych mieszkańców wsi Strużki
→	Osiek	ul. Połaniecka – pomnik poświęcony poległym w latach 1939-45
→	Osiek	Cmentarz parafialny – grób Seweryna Wesołowskiego, bohatera powstania styczniowego
→	Osiek	Cmentarz parafialny – symboliczny grób Bogusława Wesołowskiego obrońcy Gdyni podczas kampanii wrześniowej
→	Osiek	Cmentarz przykościelny – pamiątkowa płyta dla ks. Tomasza Sokolskiego - weterana powstania styczniowego
→	Osiek	Cmentarz parafialny – mogiła pamięci żołnierzy poległych w II wojnie światowej
→	Osiek	Cmentarz parafialny – pomnik pamięci żołnierzy poległych w I i II wojnie światowej
→	Osiek	kościół parafialny – tablica upamiętniająca walki oddz. „Jędrusie”,
→	Osiek	teren Zespołu Szkół im. Jana Pawła II - Pomnik Jana Pawła II autorstwa Andrzeja Zwolaka
→	Ossala Lesisko	MPN upamiętniające walki oddz. „Jędrusie”

Częstym elementem wsi są także zabytkowe lub współczesne kapliczki i krzyże przydrożne. Kapliczki domkowe znajdują się w miejscowościach: Bukowa, Osiek (św. Jana Nepomucena na rynku) i Tursko Wielkie. Kapliczki na postumentach są ustawione w miejscowościach: Bukowa, Niekrasów, Osiek i Trzcianka. Krzyże są w: Bukowej, Nakolu, Niekrasowie, Ossali, Osieku, Suchowoli i Sworoniu.

Na terenie gminy Osiek nie działa żadna placówka muzealna. W miejscowości Ossala znajduje się Dom pamięci Adama Bienia (prawnika, pisarza, polityka, jednego z współtwórców polskiego Państwa

Podziemnego, działacza społecznika). W tej samej miejscowości jest także Dom Pracy Twórczej Adama i Józefy Kwiatkowskich z oryginalnym wyposażeniem i obrazy pędzla Józefy Kwiatkowskiej.

3.2. Obiekty zabytkowe na terenie gminy

3.2.1. Zabytkowe obiekty nieruchome

Do Rejestru Zabytków Nieruchomych Województwa Świętokrzyskiego z terenu gminy Osiek wpisanych jest łącznie 5 obiektów:

→	Niekrasów	Zespół kościoła parafialnego p.w. Nawiedzenia Najświętszej Marii Panny: Kościół Dzwonnica	A.857/1-2
→	Niekrasów	Najstarsza część cmentarza parafialnego	A.858
→	Niekrasów	Pomnik ku czci poległych w 1918-20	A.859
→	Niekrasów	Kapliczka przydrożna św. Jana Nepomucena	381 B/3
→	Osiek	Kościół parafialny p.w. św. Stanisława Biskupa i Męczennika	A.860

Wyżej wymienione obiekty znajdują się w Rejestrze Świętokrzyskiego Wojewódzkiego Konserwatora Zabytków w Kielcach według stanu na dzień 31.10.2012 r. W roku 2016 do rejestru została dodana Kapliczka przydrożna Św. Jana Nepomucena w Niekrasowie (l.dz. WUOZ. 5140.1.2.2016.B z dnia 26.01.2016 r.).

Obiekty te objęte są rygorami prawnymi wynikającymi z treści odpowiednich aktów prawnych, w tym przede wszystkim ustawy z dnia 23 lipca 2003 roku o ochronie zabytków i opiece nad zabytkami (t. j. Dz. U. z 2014 r. poz. 1446 z późn. zm.).

Rysunek 7. Zabytki nieruchome wpisane do rejestru zabytków województwa świętokrzyskiego z terenu gminy Osiek (fotografie i opracowanie - własne)



Niekrasów - Zespół kościoła parafialnego p.w. Nawiedzenia Najświętszej Marii Panny

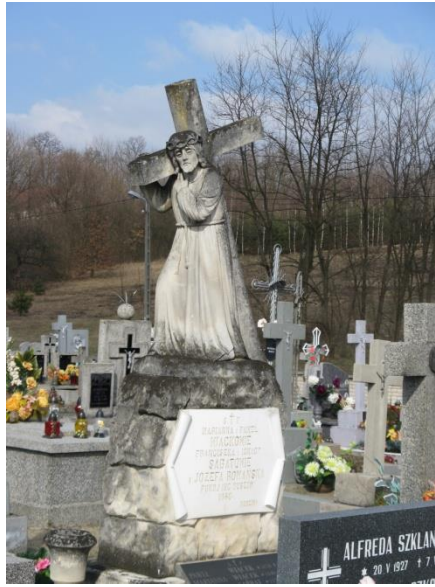
Kościół modrzewiowy, konstrukcji zrębowej, oszalowany deskami, z wysokim dachem, pokrytym gontem.

Wnętrze przykrywa płaski strop (podzielony na 12 pól, wypełnionych ornamentacją roślinną i scenami figuralnymi), wiązanie wzmacniają cztery drewniane filary. Prezbiterium zamknięte trójbocznie, przy nim zakrystia.

Wyposażenie wnętrza stanowi: ołtarz główny ozdobiony czterema złożonymi kolumnami z obrazem Matki Boskiej Niekrasowskiej (płótno, pochodzi z XVII–XVIII wieku, prawdopodobnie ze szkoły włoskiej), łuk tęczyowy z Jezusem Chrystusem na krzyżu, między Matką Boską i św. Marią Magdaleną, w ołtarzach bocznych rzeźba

Chrystusa Pana na krzyżu oraz obraz św. Józefa z Jezusem.

Na kościelnym placu znajduje się czworoboczna, drewniana dzwonnica wolnostojąca, o konstrukcji zrębowej.



Niekrasów - Najstarsza część cmentarza parafialnego

Cmentarz rozlokowany na powierzchni 3,5 ha, w tym stary cmentarz 2,1 ha. Nekropolia charakteryzuje się bardzo dużą różnorodnością form i kształtów nagrobkowych: murowane grobowce, obeliski, nagrobne pomniki w formie sarkofagu, kapliczek (np. Chrystus niosący krzyż), kolumn czy żelaznych krzyży na kamiennych cokołach. Przeważają dzieła klasycystyczne i z okresu romantyzmu i neogotyku, występują także dzieła kamieniarskie regionalnych rzeźbiarzy. Najstarsze pomniki na cmentarzu pochodzą z II połowy XIX w.

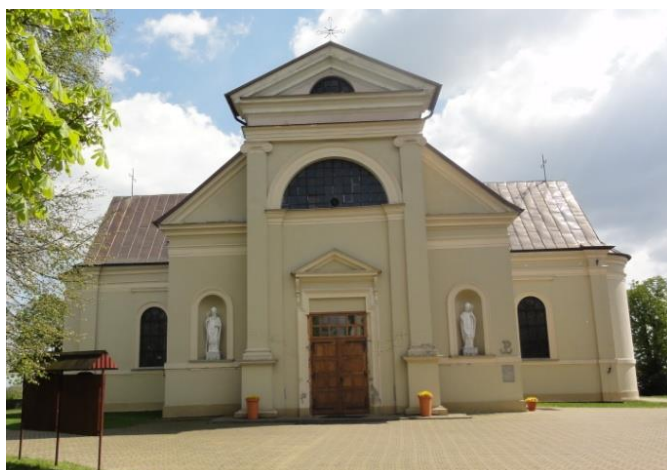


Niekrasów - Pomnik ku czci poległych w I i II wojnie światowej
Pomnik w postaci obelisku odnowiony w 2016 roku.



Niekrasów - Kapliczka przydrożna św. Jana Nepomucena

Figura z kamienia z ok. 1800 r. przedstawia św. Jana Nepomucena w stylistyce późnobarokowej. Jest jedną z trzech zachowanych figur wyznaczających przebieg tzw. traktu królewskiego.



Osiek - Kościół parafialny p.w. Św. Stanisława Biskupa i Męczennika

Kościół z cegły w stylu neoklasycyżnym, na planie krzyża greckiego zakończonych w ramionach węższymi, półkolistymi absydami. Dach dwuspadowy, w centrum wieżyczka. Portal wyższy od całości. Część środkową zwieńczona tympanonem, poniżej półkolisty otwór okienny, nad drzwiami fryz tympanonu. Oszczędne

dekoracje architektoniczne.

Wnętrze w nawie głównej zamknięte jest półkolistym stropem wraz z prezbiterium w absydzie, w ramionach krzyża strop zamknięty płasko. W części zasadniczej 4 szerokie kolumny podtrzymują konstrukcję kościoła, oddzielając nawy, 2 inne stanowią wsporniki do chóru z organami.

Wyposażenie kościoła w Osieku stanowią pochodzące z różnych stylów zabytki ruchome, m.in.: rokokowy ołtarz ze sceną ukrzyżowania, ambona w stylu regencji, rokokowe feretrony, rzeźbione stacje Męki Pańskiej, charakterystyczne dla sztuki ekspresyjnej przełomu XIX i XX wieku.

Według "Zmiany w Studium uwarunkowań i kierunków zagospodarowania przestrzennego Miasta i Gminy Osiek" ochronie powinny podlegać wszystkie elementy krajobrazu kulturowego oraz nieruchome zabytki kultury materialnej:

- zabytkowy charakter wsi ulicowych i sposób ich zabudowy oraz ekspozycję przestrzenną poprzez właściwe kształtowanie linii, wysokości i gęstości zabudowy, warunki realizacji ogrodzeń oraz zieleni wiejskiej,
- zachowaniu i podkreśleniu w układzie przestrzennym cech zabytkowych dla: układu urbanistycznego miasta Osiek oraz obiekty kościołów i plebanii w Osieku, Niekrasowie, a także zabytkowe zagrody, domy wiejskie i zabudowania gospodarcze znajdujące się w gminnej ewidencji zabytków.

3.2.2. Gminna Ewidencja Zabytków

Gminna Ewidencja Zabytków dla Miasta i Gminy Osiek została sporządzona na podstawie przeprowadzonej wizji lokalnej w roku 2011, przed realizacją "Programu Opieki nad Zabytkami dla Miasta Gminy Osiek na lata 2012-2015" i zatwierdzona przez Wojewódzkiego Konserwatora Zabytków w Sandomierzu (pismo IN-UR-DS.5150.279.14.2011 z dnia 25.10.2011r.). Poniższa ewidencja stanowi jej uaktualnienie, wykonane na podstawie przeprowadzonej wizji lokalnej (w kwietniu 2016 roku) i przeanalizowaniu pism i dokumentów dotyczących tematu opracowania.

W Gminnej Ewidencji Zabytków dla Miasta i Gminy Osiek z roku 2011 zawartych zostało ogółem 69 obiektów nieruchomych. Na podstawie przeprowadzonych badań terenowych postuluje się wykreślenie ogółem 12 obiektów, które w czasie od 2011 zostały rozebrane, podupadły lub zatraciły zabytkowych charakter. Jeden z obiektów - dawna drewniana szkoła podstawowa w miejscowości Tursko Wielkie - uzyskała zgodę od Świętokrzyskiego Wojewódzkiego Konserwatora Zabytków w Kielcach - Kierownika Delegatury w Sandomierzu na rozbiórkę i została ona przeprowadzona.

Wymienione poniżej obiekty objęte są rygorami prawnymi wynikającymi z treści odpowiednich aktów prawnych, w tym przede wszystkim ustawy z dnia 23 lipca 2003 roku o ochronie zabytków i opiece nad zabytkami (t. j. Dz. U. z 2014 r. poz. 1446 z późn. zm.).

Tabela 5. Ewidencja zachowanych zabytków architektonicznych dla Miasta i Gminy Osiek (GEZ dla Gminy Osiek - uaktualnianie - stan na 26.04.2016 r.)

Lp.	Miejscowość	Obiekt	Adres	Materiał	Wiek	Opis	Stan zachowania	Wpis do Rejestru Zabytków Województwa Świętokrzyskiego*
1.	Bukowa	Dom	Bukowa 71	drewno	XX	1933	dobry	-
2.	Bukowa	Kaplica	Bukowa centrum wsi	murowany	XIX	1 poł. XIX	bardzo dobry	-
3.	Mucharzew	Dom	Mucharzew 36	drewno	XIX	XIX/XX	dobry	-
4.	Niekrasów	Dom	Niekrasów 7	drewno	XX	Pocz. XX	dobry	-
5.	Niekrasów	Dzwonnica, zespół kościoła Nawiedzenia NMP	Niekrasów Poduchowny	drewno	XVIII	Koniec XVIII	bardzo dobry	A.857/1-2
6.	Niekrasów	Kościół, zespół kościoła Nawiedzenia NMP	Niekrasów Poduchowny	drewno	XVII	1661	bardzo dobry	A.857/1-2
7.	Niekrasów	Plebania, zespół kościoła Nawiedzenia NMP	Niekrasów Poduchowny	murowany	XIX	Koniec XIX	bardzo dobry	-
8.	Niekrasów	Pomnik poległych w latach 1919-1920 Miejsce Pamięci Narodowej	Niekrasów Poduchowny	murowany	XX	Pocz. XX	dobry	A.859
9.	Ossala	Dom	Ossala 54	drewno	XX	30 lata XX	dobry	-
10.	Ossala	Dom	Ossala 71	drewno	XX	Pocz. XX	dobry	-
11.	Ossala	Dom	Ossala 72	drewno	XX	Pocz. XX	dobry	-
12.	Osiek	Młyn motorowy	Osiek	drewniano murowany	XX	20 lata XX	zły	-
13.	Osiek	Cmentarz	Osiek, ul. Matki Boskiej Sulistawskiej	-	XIX	II poł. XIX	dobry	-
14.	Osiek	Dom	Osiek, ul. Mickiewicza 28	drewno	XIX	XIX/XX	dobry	-
15.	Osiek	Dzwonnica, zespół kościoła św. Stanisława	Osiek, ul. Mickiewicza	murowany	XX	30 lata XX	bardzo dobry	-

16.	Osiek	Kaplica zespół kościoła św. Stanisława	Osiek, ul. Mickiewicza	murowany	XIX	2 poł. XIX	bardzo dobry	-
17.	Osiek	Kościół, zespół kościoła św. Stanisława	Osiek, ul. Mickiewicza	murowany	XIX	1852	bardzo dobry, po renowacji	A.860
18.	Osiek	Plebania, zespół kościoła św. Stanisława	Osiek, ul. Mickiewicza 30	murowany	XIX	Koniec XIX	bardzo dobry	-
19.	Osiek	Kapliczka	Osiek, Rynek	murowany	XIX	Koniec XIX	bardzo dobry	-
20.	Osiek	Szkoła	Osiek, ul. Wolności 24 a	murowany	XX	30 lata XX	bardzo dobry	-
21.	Osiek	Układ urbanistyczny miejscowości	Osiek	-	XIII	1253- 2 poł. XIX	dobry	-
22.	Suchowola	Dom	Suchowola 63	drewno	XIX	XIX.XX	dobry	-
23.	Szwagrów	Spichlerz, zespół dworu	Szwagrów	murowany	XX	Pocz. XX	dobry	-
24.	Trzcianka	Dom, zespół zagrody	Trzcianka 5	drewno	XIX	XIX/ XX	dobry	-
25.	Trzcianka	Dom	Trzcianka 20	drewno	XIX	XIX/XX	dobry	-
26.	Tursko Wielkie	Kapliczka	Tursko Wielkie, droga Szwagrów-Strużki	drewno	XX	1928	dobry	-
27.	Bukowa	Kapliczka przydrożna Najświętszej Marii Panny	Bukowa	murowany	I poł. XX w.	I poł. XX w.	bardzo dobry, po remoncie	-
28.	Bukowa	Krzyż przydrożny	Bukowa	murowany	1952 r.	1952 r.	dobry	-
29.	Bukowa	Kapliczka NMP przydrożna	Bukowa	murowany	1948 r.	1948 r.	dobry	-
30.	Nakol	Krzyż przydrożny	Nakol	murowany	1943 r.	1943 r.	dobry	-
31.	Niekrasów	Kapliczka przydrożna	Niekrasów	drewno	XX w.	XX w.	dobry	-
32.	Niekrasów	Kapliczka przydrożna Św. Jana Nepomucena	Niekrasów	murowany	1880 r. 1908 r.	1880 r. 1908 r.	dobry	381 B/3**
33.	Ossala	Krzyż przydrożny	Ossala	murowany	1889 r.	1889 r.	dobry	-
34.	Osiek	Krzyż przydrożny	Osiek	murowany	XIX w.	XIX w.	dobry	-
35.	Osiek	Figura NMP na postumencie	Osiek, teren kościoła	murowany	1904 r.	1904 r.	dobry	-
36.	Pliskowola	Krzyż przydrożny	Pliskowola	murowany	1827 r.	1827 r.	dobry	-
37.	Strużki	Figura	Strużki	murowany	1746 r.	1746 r.	dobry	-

38.	Suchowola	Kapliczka – krzyż przydrożny	Suchowola	murowany	1958 r.	1958 r.	dobry	-
39.	Suchowola	Kapliczka – krzyż przydrożny	Suchowola	murowany	1871 r.	1871 r.	dobry	-
40.	Sworoń	Kapliczka – krzyż przydrożny	Sworoń	murowany	1935 r.	1935 r.	bardzo dobry, odnowiona	-
41.	Trzcianka	Kapliczka przydrożna z posągiem Chrystusa Frasobliwego	Trzcianka	murowany	1834 r.	1834 r.	zaniedbany	-
42.	Tursko Wielkie	Kapliczka przydrożna	Tursko Wielkie	murowany	1866 r.	1866 r.	dobry	-
43.	Niekrasów	Miejsce Pamięci Narodowej - pamięci żołnierzy poległych w czasie I i II wojny światowej	Cmentarz parafialny	murowany	XX w	XX w	bardzo dobry, odnowione	-
44.	Niekrasów	Miejsce Pamięci Narodowej - pamięci pomordowanych mieszkańców wsi Struzki	Cmentarz parafialny	murowany	XX w.	XX w.	dobry	-
45.	Osiek	Miejsce Pamięci Narodowej – grób Seweryna Wesołkowskiego, weterana powstania styczniowego	Cmentarz parafialny	murowany	1927 r.	1927 r.	dobry	-
46.	Osiek	Miejsce Pamięci Narodowej – symboliczny grób Bogusława Wesołowskiego obrońcy Gdyni	Cmentarz parafialny	murowany	XX w.	XX w.	dobry	-
47.	Osiek	Miejsce Pamięci Narodowej – mogiła pamięci żołnierzy poległych w II wojnie światowej	Cmentarz parafialny	murowany	XX w.	XX w.	bardzo dobry, odnowione	-

48.	Osiek	Miejsce Pamięci Narodowej pamięci żołnierzy poległych w I i II wojnie światowej	Cmentarz parafialny	murowany	XX w.	XX w.	bardzo dobry, odnowione	-
49.	Ossala - Lesisko	Miejsce Pamięci Narodowej - pomnik upamiętniający śmierć Władysława Jasińskiego „Jędrusia” i jego partyzantów w 1943 r.	Ossala - Lesisko	murowany	XX w.	XX w.	dobry	-

* numery zabytków zgodne z Rejestrem Zabytków Województwa Świętokrzyskiego (stan z dnia 31.10.2012 r.)

** numer zabytku nadany decyzją Świętokrzyskiego Wojewódzkiego Konserwatora Zabytków w Kielcach (l.dz. WUOZ. 5140.1.2.2016.B z dnia 26.01.2016 r.)

3.2.3. Zabytki archeologiczne gminy Osiek

Stanowiska archeologiczne z terenu gminy Osiek zostały odkryte m.in. na podstawie badań Archeologicznego Zdjęcia Polski, które były realizowane w latach 70-tych i 80-tych XX wieku. Karty ewidencyjne stanowisk archeologicznych znajdują się w archiwum dokumentacji Wojewódzkiego Urzędu Ochrony Zabytków w Kielcach – Delegatura w Sandomierzu. Teren gminy rozkłada się na powierzchni 5 obszarów AZP: 92-70, 92-71, 93-70, 93-71 i 94-70.

Zabytkiem archeologicznym wpisanym do Rejestru Wojewódzkiego Urzędu Ochrony Zabytków w Kielcach – Delegatura w Sandomierzu jest:

→	Tursko Wielkie	Fortalicjum nowożytnie „Zamczysko” (domniemane grodzisko wczesnośredniowieczne)	270/A
---	----------------	---	-------

Rysunek 8. Mapa ortofotograficzna lokalizacji stanowiska archeologicznego "Zamczysko Turskie" (źródło: Geoserwis GDOŚ)



Zabytek ten był błędnie lokalizowany w wykazach na gruntach Turska Małego w gminie Połaniec. W wyniku weryfikacji Świętokrzyskiego Wojewódzkiego Konserwatora Zabytków w Kielcach - Kierownika Delegatury w Sandomierzu w roku 2012 ustalono, że "Zamczysko Turskie" położone jest w gm. Osiek, obręb 14 Strużki, dz. ewid. 91/3). Poniższa ewidencja uzupełniona jest o ten zabytek archeologiczny.

Tabela 6. Wykaz stanowisk archeologicznych zewidencjonowanych na terenie gminy Osiek (GEZ dla Gminy Osiek wykonany w 2012 r. oraz uaktualnianie - stan na 26.04.2016 r.)

	Miejscowość	Numer AZP	Numer na obszarze	Stawisko w miejscowości	Rodzaj	Okres
1.	Długołęka	93-71	36	1	osady (2)	pradzieje, wczesne średniowiecze
2.	Długołęka	93-71	37	2	osada	epoka brązu
3.	Długołęka	93-71	41	6	osady (2)	epoka brązu, starożytność
4.	Osiek	92-71	115	1	osady (2)	epoka brązu, wczesne średniowiecze
5.	Osiek	92-71	116	2	osada	epoka brązu
6.	Osiek	92-71	117	3	osada	epoka brązu
7.	Osiek	92-71	118	4	osada	neolit
8.	Osiek	92-71	119	5	osada	epoka brązu
9.	Osiek	92-71	120	6	osada	schytkowy neolit
10.	Mikołajów	93-71	30	1	osady (2)	pradzieje, wczesne średniowiecze
11.	Mikołajów	93-71	31	2	osada	wczesne średniowiecze
12.	Mikołajów	93-71	32	3	osada	wczesne średniowiecze
13.	Mikołajów	93-70	3	1	osady (4)	epoka brązu
14.	Mikołajów	93-70	4	2	osada	epoka brązu
15.	Mikołajów	93-70	6	4	osada i cmentarzysko	epoka brązu
16.	Mucharzew	93-70	22	1	osady (4)	neolit, epoka brązu, okres rzymski, wczesne średniowiecze
17.	Mucharzew	93-70	23	2	osady (3)	epoka brązu, okres rzymski, wczesne średniowiecze
18.	Mucharzew	93-70	32	5	osady (2)	neolit, starożytność
19.	Mucharzew	93-70	33	6	osady (3)	neolit, epoka brązu, okres rzymski
20.	Nakol	93-70	38	1	osada	wczesne średniowiecze
21.	Niekrasów	93-70	21	1	osada	wczesne średniowiecze
22.	Niekrasów	93-70	36	2	kościół i cmentarzysko	wczesne średniowiecze
23.	Niekrasów	93-70	37	1	osady (2)	neolit, wczesne średniowiecze
24.	Osiek ob. 02	93-71	9	4	osady (3)	epoka brązu, okres rzymski
25.	Osiek ob. 02	93-71	10	5	osady (3)	epoka brązu, okres rzymski, wczesne średniowiecze
26.	Osiek ob. 02	93-71	11	6	osady (2)	epoka brązu, wczesne średniowiecze
27.	Osiek ob. 02	93-71	12	7	osady (2)	okres rzymski, wczesne średniowiecze
28.	Osiek ob. 02	93-71	13	8	osada	wczesne średniowiecze
29.	Osiek ob. 02	93-71	14	9	osady (2)	okres rzymski
30.	Osiek ob. 02	93-71	15	10	osada	epoka brązu
31.	Osiek ob. 02	93-71	18	13	osady (2)	epoka brązu, wczesne średniowiecze
32.	Osiek ul. Wiślana	93-71	22	17	osady (2)	epoka brązu, wczesne średniowiecze
33.	Ossala	93-70	13	1	osady (2)	okres rzymski, późne średniowiecze

34.	Ossala	93-70	15	3	osada	późne średniowiecze
35.	Ossala	93-70	16	4	osady (2)	epoka brązu, wczesne średniowiecze
36.	Ossala	93-70	17	5	osada	epoka brązu
37.	Ossala	93-70	18	6	osada	XVII-XVIII w.
38.	Ossala Lesisko	93-70	7	1	osada	wczesne średniowiecze
39.	Pliskowola	93-70	34	4	osady (2)	neolit, wczesne średniowiecze
40.	Pliskowola	93-70	35	5	osady (3)	neolit, okres rzymski, wczesne średniowiecze
41.	Strużki	94-70	9	1	osada	okres rzymski
42.	Strużki	94-70	20	2	Osady (4)	neolit, epoka brązu, średniowiecze
43.	Strużki	94-70	21	3	Osady (2)	epoka brązu, średniowiecze
44.	Suchowola	92-70	2	2	osady (4)	neolit, epoka brązu, wczesne średniowiecze
45.	Suchowola	92-70	4	4	osady (4)	neolit, epoka brązu, wczesne średniowiecze
46.	Suchowola	92-70	5	5	osada	owr
47.	Suchowola	92-70	7	6	osada	neolit
48.	Suchowola	92-70	8	7	osada	wczesne średniowiecze
49.	Suchowola	92-70	11	10	osady (3)	neolit, epoka brązu, wczesne średniowiecze
50.	Suchowola	92-70	12	11	osady (2)	neolit, wczesne średniowiecze
51.	Suchowola	92-70	13	12	osady (2)	epoka brązu, wczesne średniowiecze
52.	Suchowola	92-70	14	13	osada	okres nowożytny
53.	Suchowola	92-70	17	16	osada	wczesne średniowiecze
54.	Suchowola	92-70	23	22	obozowisko	paleolit schyłkowy
55.	Trzcianka	93-70	8	2	osada	późne średniowiecze
56.	Trzcianka	93-70	9	1	osada	późne średniowiecze
57.	Trzcianka Kolonia	93-70	11	4	osada	wczesne średniowiecze późne średniowiecze
58.	Tursko Wielkie	94-70	10	5	osady	okres rzymski, wczesne średniowiecze
59.	Tursko Wielkie	94-70	11	6	dwór	późne średniowiecze, okres staropolski
60.	Tursko Wielkie	94-70	15	12	osady (2)	wczesne średniowiecze
61.	Tursko Wielkie	94-70	22	8	osada	wczesne średniowiecze
62.	Tursko Wielkie	94-70	23	9	osada	wczesne średniowiecze
63.	Tursko Wielkie	94-70	24	7	osady (4)	neolit, średniowiecze
64.	Tursko Wielkie	94-70	28	10	osady (3)	epoka brązu, okres rzymski, średniowiecze
65.	Tursko Wielkie	94-70	29	11	osada	późne średniowiecze, okres staropolski
66.	Tursko Wielkie	94-70	31		Fortalicjum nowożytne „Zamczysko” (domniemane grodzisko)	wczesne średniowieczne
67.	Mucharzew	93-70	28	1	osady (2)	neolit, epoka brązu

Na terenie gminy Osiek odnotowano i zewidencjonowano 67 stanowisk archeologicznych pochodzących z różnych okresów, głównie ze śladami osadnictwa, nie zaznaczone w terenie. Jedynie rejestrowe stanowisko w Tursku Wielkim tzw. "Zamczysko Turskie" jest obiektem odznaczającym się w terenie.

Z informacji zawartych w kartach ewidencyjnych poszczególnych stanowisk wynika, że materiał zabytkowy pochodzący z pozostałych stanowisk w gminie jest nieliczny.

Według zapisów "Zmiany w Studium uwarunkowań i kierunków zagospodarowania przestrzennego Miasta i Gminy Osiek" szczególnej ochronie podlegać powinny stanowiska i strefy archeologiczne. W miejscowych planach zagospodarowania przestrzennego lub w decyzjach administracyjnych powinno się uwzględniać położenie tych stanowisk, a wszelkie prace w pobliżu tych obiektów lub w ich miejscu powinny być poprzedzone eksploracją archeologiczną prowadzoną pod nadzorem Wojewódzkiego Konserwatora Zabytków, na zasadach określonych w przepisach szczególnych.

3.3. Dziedzictwo niematerialne

Na terenie gminy Osiek dziedzictwo niematerialne zostało zachowane i jest kultywowane poprzez: zachowanie obrzędowości i tradycji związanych z świętami kościelnymi, zachowanie obrzędowości ludowej oraz pamięci historycznej.

Główną jednostką kulturotwórczą i chroniącą dziedzictwo gminy jest Miejsko Gminny Dom Kultury w Osieku. Podstawowym zadaniem M-GOK jest zaspokajanie potrzeb i aspiracji kulturalnych społeczeństwa poprzez (np.: tworzenie i upowszechnianie różnych dziedzin kultury oraz sztuki profesjonalnej i amatorskiej). MGOK w Osieku prowadzi działalność kulturalną i edukacyjną w różnych sekcjach i kołach zainteresowań, organizuje imprezy, festyny rodzinne itp.

W gminie działa ponadto Biblioteka Publiczna w Osieku i jej filia w Tursku Wielkim. Księgozbiór bibliotek składa się z literatury pięknej i popularnonaukowej dla dzieci i młodzieży oraz dorosłych. Biblioteka podejmuje także działania związane z upowszechnianiem książek i czytelnictwa oraz organizuje: wystawy poświęcone ważnym wydarzeniom kulturalnym i rocznicowym, spotkania z ludźmi kultury i nauki, wieczory poezji. Prowadzone są lekcje biblioteczne, Dyskusyjny Klub Książki i inne spotkania z czytelnikami.

W gminie, reaktywowały się Koła Gospodyń Wiejskich, które kultywują tradycje regionalne w zakresie obrzędowości i regionalnych potraw, organizują warsztaty kulinarne, inicjują spotkanie integracyjne w miejscowościach. Obecnie Koła działają w miejscowościach: Mucharzew, Pliskowola, Tursko Wielkie.

Tradycje kościelne kultywowane są przez kościoły parafialne w Osieku, Niekrasowie i Szwagrowie. Do Niekrasowa 8 września przybywają pielgrzymi z sąsiednich parafii na święto Matki Boskiej Siewnej (Narodziny Matki Boskiej). Obrzędowość kościelna to nie tylko uczestnictwo w świętach roku liturgicznego, odpusty, ale i dbałość miejsca kultu: kościoły, kapliczki i krzyże przydrożne (porządkowanie i strojenie) oraz cmentarze.

Z obrządkami kościelnymi wiążą się również uroczystości patriotyczne, które zwykle posiadają oprawę religijno-patriotyczną. Corocznie, w czerwcu, przy pomniku upamiętniającym pacyfikację wsi Strużki odbywają się uroczystości związane z obchodami rocznicy wybuchu wojny i pacyfikacji wsi.

Ważnym elementem tradycji jest pożarnictwo. Obecnie działają jednostki Ochotniczej Straży Pożarnej w miejscowościach: Osiek, Ossala, Suchowola, Pliskowola, Szwagrów, Długotęka, Bukowa, Niekrasów i Tursko Wielkie. Strażacy aktywnie uczestniczą w jubileuszach i imprezach ogólnogminnych czy sołeckich, biorą udział w uroczystościach patriotycznych i związanych z kalendarzem liturgicznym w parafiach rzymsko-katolickich, uczestniczą w pracach społecznych, itp.

Regionalia i wspomnienia o gminie, miejscowościach, ludziach i wydarzeniach gromadził przez wiele lat p. Winicjusz Król (zm. w 2011 r.).

Przez teren gminy przebiegają szlaki turystyczne:

- drogowy Szlak Architektury Drewnianej - kościół w Niekrasowie leży na trasie I województwa świętokrzyskiego
- rowerowy „żółty” szlak województwa świętokrzyskiego „Miejsca Mocy” - szlak pielgrzymkowy przez miejscowość Niekrasów,
- zielony szlak turystyczny prowadzący z Chańczy do Pielaszowa przebiega przez miejscowości w gminie: Ossala, Niekrasów i Osiek.

W gminie Osiek działają stowarzyszenia, które włączają się w działania na rzecz gminy i poszczególnych miejscowości:

- Stowarzyszenie Rozwoju Wsi Długoleka i Okolicy,
- Stowarzyszenie Na Rzecz Rozwoju Wsi Mucharzew,
- Stowarzyszenie Na Rzecz Rozwoju Wsi Trzcianka i Trzcianka Kolonia,
- Stowarzyszenie Przyjaciół Szkoły i Wsi Bukowa "Bukowianie",
- Stowarzyszenie Rozwoju Wsi Ossala "Razem w Przyszłość",
- Stowarzyszenie Na Rzecz Rozwoju Wsi Pliskowola,
- Stowarzyszenie Na Rzecz Mieszkańców Niekrasowa,
- Stowarzyszenie Na Rzecz Rozwoju Wsi Tursko Wielkie "Wszyscy Razem",
- Stowarzyszenie Rozwoju Wsi „Feniks”.

W regionie funkcjonuje Lokalna Grupa Działania „Dorzecze Wisły”, którą tworzą gminy: Łubnice, Oleśnica, Osiek, Połaniec i Rytwiany. LGD aktywnie promuje dziedzictwo kulturowe regionu w celu rozwoju turystyki i rekreacji oraz prowadzi działania w kierunku podniesienia jakości zasobów ludzkich oraz rozwoju alternatywnych form aktywności gospodarczej i zarobkowania dla ludności. W "Lokalnej Strategii Rozwoju LGD Dorzecze Wisły" zapisany został cel: „Wzrost jakości oferty kulturalnej obszaru „LGD – Dorzecze Wisły”. Realizowany jest on poprzez: rozwój działalności lokalnych twórców kultury, cykliczne wydarzenia kulturalne, zajęcia szkoleniowe i warsztatowe w różnych obszarach kultury dla mieszkańców, wsparcie inwestycyjne dla obiektów prowadzących i rozpoczynających prowadzenie działalności kulturalnej.

3.4. Działania w zakresie opieki nad zabytkami i ochrony dziedzictwa kulturowego podejmowane na terenie gminy Osiek w latach 2012-2015

Gmina Osiek realizuje zadania zapisane w "Programie Opieki nad Zabytkami dla Gminy Osiek na lata 2012-2015". zarówno organizacyjne, jak i inwestycyjne. Do najważniejszych działań gminy należą:

- ukończenie remontu kościoła parafialnego w Osieku wraz z zagospodarowaniem terenu
- wykonanie prac remontowych dwóch mogił zbiorowych żołnierzy wojska polskiego na cmentarzu w Osieku
- wykonanie prac remontowych mogiły zbiorowej żołnierzy wojska polskiego na cmentarzu w Niekrasowie

Ponadto Gmina Osiek przystąpiła do aktualizacji Studium uwarunkowań i kierunków zagospodarowania przestrzennego.

Przeprowadzone prace remontowe przez mieszkańców:

- wyremontowanie kapliczki w Bukowej
- wyremontowanie kapliczki w Sworoniu
- wyremontowanie kapliczki w Ossali

Rysunek 9. Odnowione kapliczki na terenie gminy Osiek (fotografie własne)



Kapliczka w Bukowej



Kapliczka w Sworoniu

4. Ocena dziedzictwa kulturowego gminy Osiek

Diagnoza oraz ocena stanu dziedzictwa kulturowego gminy Osiek została wykonana na podstawie przeprowadzonej wizji lokalnej w gminie. Miała ona na celu uaktualnienie informacji zawartych w Gminnej Ewidencji Zabytków nieruchomych i archeologicznych. W wyniku tych prac stwierdzono, że gminna ewidencja sporządzona w 2011 wymaga korekty, w zakresie wykreślenia z niej obiektów, które w ostatnich latach przestały istnieć, zostały rozebrane lub zatraciły swój zabytkowy charakter. Gmina uzyskała w tym zakresie pozytywną opinię Świętokrzyskiego Wojewódzkiego Konserwatora Zabytków - Delegatura w Sandomierzu (pismo znak: IN-UR-DS.5150.279.9.2016.A z dnia 8 czerwca 2016 r.)

Przeanalizowano także dokumenty strategiczne gminy oraz najnowsze publikacje dotyczące gminy i regionu, a także wykorzystano informacje oraz sprawozdania Urzędu Miasta i Gminy w Osieku.

Tabela 7. Ocena stanu dziedzictwa kulturowego gminy Osiek

Uwarunkowania wewnętrzne	
mocne strony	<ul style="list-style-type: none"> • walory przestrzenne, krajobrazowe, środowiska przyrodniczego • bogata historia regionu i gminy oraz poszczególnych miejscowości • dobry stan techniczny zabytków znajdujących się w Rejestrze Zabytków Województwa Świętokrzyskiego, • występowanie obiektów zabytkowych w zespołach przestrzennych w powiązaniu z krajobrazem i ukształtowaniem terenu, • żywa tradycja narodowowyzwoleńcza przejawiająca się w pamięci o bohaterach m.in. o oddziale „Jędrusiów” z czasów II wojny światowej oraz dbałości o cmentarze i Miejsca Pamięci Narodowej • dbałość mieszkańców poszczególnych miejscowości o krzyże, kapliczki przydrożne, figurki, cmentarze grzebalne oraz miejsca pamięci narodowej • ścieżki turystyczne przechodzące przez gminę: szlak Miejsca Mocy, Szlak architektury drewnianej, zielony szlak turystyczny • przeprowadzenie rewitalizacji rynku w Osieku oraz prac remontowych w zabytkach
słabe strony	<ul style="list-style-type: none"> • nie zachowanie się wielu obiektów z Gminnej Ewidencji Zabytków, głównie domów mieszkalnych, zagród – nie zachowanie charakteru miejscowości
Uwarunkowania zewnętrzne	
szanse	<ul style="list-style-type: none"> • skuteczne ubieganie się o środki z zewnątrz (m.in.: z RPO Województwa Świętokrzyskiego, Programu Restrukturyzacji Obszarów Wiejskich, Wojewódzkiego Konserwatora Zabytków, itp.). poczucie lokalnej tożsamości mieszkańców gminy, • dbałość mieszkańców poszczególnych miejscowości o kapliczki przydrożne, figurki • rozpowszechnianie działalności zespołów ludowych, obrzędowych, śpiewaczych oraz reaktywowanie kół gospodyń wiejskich • włączenie gminy w wojewódzkie, regionalne trasy turystyczne
zagrożenia	<ul style="list-style-type: none"> • brak świadomości mieszkańców odnośnie konieczności zachowania tradycyjnej zabudowy i właściwego odnawiania zabytków architektonicznych, • przemieszanie funkcji w zagospodarowaniu przestrzennym gminy • zagrożenia zewnętrzne dla budowli zabytkowych: dewastacja, pożar, podtopienie, niekorzystne warunki atmosferyczne, itp.

5. Założenia "Programu opieki nad zabytkami dla Miasta i Gminy Osiek na lata 2016-2019"

5.1. Formy opieki nad zabytkami - rozpoznanie, zabezpieczenie, konserwacja, rewitalizacja

Rozpoznanie substancji zabytkowej na terenie gminy jest podstawą wszelkich działań w dziedzinie ochrony zabytków. Jest też procesem ciągłym, z tego powodu - stworzona na potrzeby "Programu Opieki nad Zabytkami dla Miasta i Gminy Osiek na lata 2012-2015" Gminna Ewidencja Zabytków poddana została weryfikacji. Na chwilę obecną nie stwierdzono na terenie gminy obiektów, które powinny zostać wpisane do Gminnej Ewidencji Zabytków.

Ważnym elementem dbałości o dziedzictwo kulturowe jest zabezpieczenie obiektów zabytkowych w razie nagłego zagrożenia. Sposobami zabezpieczenia obiektów są:

- prowadzenie gminnej ewidencji zabytków,
- wpisanie do rejestru zabytków,
- uznanie za pomnik historii
- utworzenie parku kulturowego
- uwzględnienie ochrony zabytków w planach zagospodarowania przestrzennego.

Główne jednostki zajmujące się ochroną zabytków dla terenu gminy Osiek to:

- Świętokrzyski Wojewódzki Konserwator Zabytków i Wojewódzki Urząd Ochrony Zabytków w Kielcach (ul. Zamkowa 5, 25-009 Kielce, tel. 41 344 56 34, 41 344 27 20, fax. 41 344 56 34)
- Świętokrzyski Wojewódzki Konserwator Zabytków - Kierownik Delegatury w Sandomierzu i Wojewódzki Urząd Ochrony Zabytków w Kielcach Delegatura w Sandomierzu (ul. Opatowska 9, 27-600 Sandomierz, tel./fax. 15 644 61 81).

Tabela 8. Zalecenia w przypadku prowadzenia prac konserwacyjnych i inwestycji na obiektach zabytkowych

Rodzaj	Procedura
<p>Zalecenia w przypadku prowadzenia prac konserwacyjnych na obiektach i stanowiskach archeologicznych wpisanych do rejestru lub Gminnej Ewidencji Zabytków</p>	<p>Według obowiązujących w Polsce ustaw, dotyczących ochrony zabytków oraz prawa budowlanego, właściciel obiektu zabytkowego przewidzianego do konserwacji, odbudowy itp., powinien dysponować m.in. następującymi dokumentami: potwierdzoną decyzją wpisu obiektu do rejestru zabytków lub do Gminnej Ewidencji Zabytków, potwierdzonym dowodem prawa własności do obiektu, decyzją właściwego organu ochrony zabytków zezwalającą na przeprowadzenie prac, projektem budowlanym, pozwoleniem na budowę lub zgłoszeniem robót budowlanych.</p> <p>Pozwolenie od Wojewódzkiego Konserwatora Zabytków na prowadzenie prac konserwatorskich, restauratorskich itp. obejmuje: dane o zabytku, dane wnioskodawcy, zakres prac – przywołanie programu prac konserwatorskich, termin realizacji, wskazanie wykonawcy, nadzór konserwatorski. Ponadto należy ubiegać się o pozwolenie na budowę albo zgłoszenie robót budowlanych.</p> <p>Robotami budowlanymi przy zabytkach nieruchomych mogą kierować jedynie osoby, które posiadają odpowiednie uprawnienia budowlane (zgodnie z Prawem budowlanym) oraz odbyły minimum 2-letnią praktykę zawodową przy obiektach zabytkowych. Roboty budowlane po uzyskaniu zezwoleń przebiegają w takiej samej formie jak prace przy innych obiektach budowlanych, tj. wymagają prowadzenia dziennika budowy, posiadania harmonogramu działań, zgodnego z prawem oddania obiektu do użytku i odbioru robót budowlanych.</p> <p>W razie nagłego zagrożenia dla zabytku należy zawiadomić Urząd Miasta i Gminy oraz w zależności od zagrożenia - straż pożarną, Policję. Po ustaniu zagrożenia dla obiektu zabytkowego należy m.in.: zabezpieczyć zabytek przed jego dalszą degradacją, udokumentować zaistniałe straty i podjęte w trakcie trwania zagrożenia działania, poinformować właściwe organy tj. Wojewódzkiego Konserwatora Zabytków o zaistniałej sytuacji, stratach, podjętych działaniach, potrzebach pomocy oraz wykonać</p>

	ekspertyzę konserwatorską.
Zalecenia w przypadku prowadzenia inwestycji na terenie wpisanym do rejestru lub odkrycia stanowiska archeologicznego	<p>Prowadzenie robót budowlanych na obszarze wpisanym do rejestru zabytków wymaga (według przepisów prawa budowlanego z dnia 7 lipca 1994 r. (tekst jednolity Dz. U. z 2016 r. , poz. 290 z późn. zm.), przed wydaniem decyzji o pozwoleniu na budowę, uzyskania pozwolenia na prowadzenie tych robót, wydanego przez Wojewódzkiego Konserwatora Zabytków. Organ ochrony zabytków jest zobligowany do zajęcia stanowiska w takich sprawach w terminie 30 dni od dnia otrzymania wniosku. Po tym terminie uznaje się zgłoszone warunki projektowe za uzgodnione.</p> <p>Jednym z obowiązków, który może być nałożony przez Wojewódzkiego Konserwatora Zabytków jest przeprowadzenie na koszt inwestora ratowniczych badań archeologicznych na terenie stanowiska.</p> <p>W przypadku, kiedy podczas realizacji inwestycji natrafiono na materiał archeologiczny (zgodnie z art. 32 ustawy z dnia 23 lipca 2003 r. o ochronie zabytków i opiece nad zabytkami, t. j. Dz. U. z 2014 r. poz. 1446 z późn. zm.) należy natychmiast wstrzymać wszelkie roboty mogące uszkodzić lub zniszczyć odkryty przedmiot. Zabezpieczyć przedmiot i miejsce jego odkrycia przy użyciu dostępnych środków oraz niezwłocznie powiadomić właściwego terytorialnie Wojewódzkiego Konserwatora Zabytków albo władz gminy. Jeśli informację o znalezisku otrzyma organ gminy, jest on zobowiązany w terminie nie dłuższym niż 3 dni przekazać ją Wojewódzkiemu Konserwatorowi Zabytków. WKZ, w terminie 5 dni od dnia otrzymania informacji, jest zobowiązany dokonać oględzin znalezionego przedmiotu i miejsca jego znalezienia oraz, w razie potrzeby, nakazać przeprowadzenie na koszt inwestora ratunkowych badań archeologicznych. Badania ratunkowe wstrzymujące roboty inwestycyjne nie mogą trwać dłużej niż miesiąc od dnia doręczenia decyzji Wojewódzkiego Konserwatora Zabytków. Jednak, gdy znaleziska posiadają wyjątkową wartość, WKZ może wydać decyzję o przedłużeniu wstrzymania robót do 6 miesięcy.</p> <p>Nie zgłoszenie znaleziska archeologicznego lub narażenie go na zniszczenie bez powiadomienia Wojewódzkiego Konserwatora Zabytków podlega według prawa karze grzywny (art. 115 ustawy o ochronie zabytków).</p>

Prace konserwacyjne obiektów zabytkowych na terenie gminy Osiek należą do zakresu obowiązków właścicieli zarządzających danymi obiektami. W stosunku do obiektów wpisanych do Rejestru Zabytków stan prawny jest uregulowany, konserwacja jest wykonywana na bieżąco.

Rewaloryzacja zabytków dotyczy poszczególnych obiektów, które mogą być do pewnego stopnia przekształcane w takim zakresie, by dostosować je do współczesnych wymogów życia i aktualnych funkcji tak by nie utraciły swych wartości zabytkowych i estetycznych.

Działaniom rewitalizującym można podać kilka obszarów na terenie gminy, zależy to głównie od właścicieli obiektów oraz zaangażowania gminy. Szczególnie ważne są takie działania w centrach miejscowości, w miejscach zabytkowych o niewykorzystanym potencjalne.

5.2. Promocja i edukacja w zakresie opieki nad zabytkami i ochrony dziedzictwa kulturowego gminy

Zabytki należą do dóbr kształtujących tożsamość narodową i regionalną. Ich walory i wartość decydują o konkurencyjności przestrzeni, wzmacniają różnorodne działania gospodarcze i przyczyniają się do rozwoju regionu. Zadbane, dobrze eksponowane zabytki stanowią wartość ekonomiczną, kulturalną cenioną przez społeczeństwo, umożliwiają nawiązanie emocjonalnego związku mieszkańca z regionem, gminą, miejscowością.

Działania edukacyjne i informacyjne na terenie gminy Osiek powinny dotyczyć:

- właścicieli i zarządców obiektów – działania w zakresie popularyzowania wiedzy o normach prawych i standardach opieki nad zabytkami, informowania o zakresie możliwości pozyskania

środków z funduszy krajowych i zagranicznych na konserwację, renowację czy przystosowanie do nowych funkcji obiektów zabytków,

- społeczeństwa, mieszkańców gminy – działania w zakresie poszerzania wiedzy o dziedzictwie kulturowym mające na celu zbudowanie emocjonalnej więzi oraz zwiększenia obywatelskiej odpowiedzialności za stan zabytków pozostałych na terenie gminy.

Działania promocyjne na terenie gminy powinny skupiać się na eksponowaniu i wykorzystywaniu walorów zabytkowych, przyrodniczych w celu zwiększenia ruchu turystycznego, zaznaczenia obecności regionu na mapie krajowej. Promocja może dotyczyć działań prowadzonych przez jednostki działające w gminie (np.: stworzenie atrakcyjnej strony internetowej dotyczącej walorów gminy, wydanie folderów promocyjnych, organizacji imprez plenerowych kulturalnych, naukowych i innych o zasięgu ponadgminnym, itp.) oraz działania zewnątrz (np. uczestniczenie w targach turystycznych i imprezach).

5.3. Priorytety i kierunki opieki nad zabytkami i wsparcia dziedzictwa kulturowego w gminie Osiek

Priorytety działań w zakresie opieki nad zabytkami i wsparcia dziedzictwa kulturowego.

Priorytet I

Świadoma ochrona i kształtowanie krajobrazu kulturowego Miasta i Gminy Osiek: miasteczko i wieś, krajobraz kulturowy w powiązaniu z układami urbanistycznymi, dziedzictwo żywe

Priorytet II

Rewaloryzacja dziedzictwa kulturowego wpływająca na rozwój społeczny i gospodarczy Miasta i Gminy Osiek

Opis priorytetów

Priorytet I - *Świadoma ochrona i kształtowanie krajobrazu kulturowego Miasta i Gminy Osiek: miasteczko i wieś, krajobraz kulturowy w powiązaniu z układami urbanistycznymi, dziedzictwo żywe*
Jakość przestrzeni publicznych, krajobrazu i architektury ma istotny wpływ na warunki życia i wymaga przyjęcia zintegrowanego podejścia do rozwoju w jego aspektach ekonomicznym, społecznym, ekologicznym i kulturowym, poprzez współpracę elementów systemu administracyjnego i politycznego oraz przedstawicieli społeczeństwa i sektora prywatnego. W nawiązaniu do celów strategicznych sformułowanych w „Programie Opieki nad zabytkami w województwie świętokrzyskim”, należy zwrócić uwagę na:

- cechy charakteru osadnictwa oraz układów urbanistycznych miejscowości, aby w sposób harmonijny łączyć wartości kulturowe, przyrodnicze, optymalnie dla potrzeb,
- zahamowanie procesu degradacji zabytków znajdujących się w gminnej ewidencji zabytków,
- badanie i dokumentację dziedzictwa kulturowego gminy – wartości trwałych i dziedzictwa niematerialnego,
- dokumentowanie, promocję, edukację, popularyzację.

Priorytet II - *Rewaloryzacja dziedzictwa kulturowego wpływająca na rozwój społeczny i gospodarczy Miasta i Gminy Osiek*

Zasadniczym celem jest ożywienie gospodarcze i społeczne gminy Osiek oraz zwiększenie potencjału turystycznego i kulturalnego, w tym nadanie istniejącym obiektom zabytkowym nowych funkcji społeczno-gospodarczych. Priorytet ten będzie realizowany poprzez następujące kierunki działań:

- prowadzenie działań zwiększających atrakcyjność zabytków i ich wykorzystania dla rozwoju społeczno-gospodarczego,
- zintegrowanie działań na rzecz ochrony dziedzictwa kulturowego z zagospodarowaniem przestrzeni i wymogami ochrony środowiska,
- promocja dziedzictwa kulturowego służąca kreacji produktów turystycznych,
- upowszechnianie wiedzy o zabytkach i dziedzictwie gminy.

5.4. Zadania do realizacji w zakresie opieki nad zabytkami i wsparcia dziedzictwa kulturowego w gminie Osiek

Tabela 9. Zadania "Programu Opieki nad Zabytkami dla Gminy Osiek na lata 2016-2019"

Zakres działania	Zadania
Priorytet I - Świadoma ochrona i kształtowanie krajobrazu kulturowego Miasta i Gminy Osiek: miasteczko i wieś, krajobraz kulturowy w powiązaniu z układami urbanistycznymi, dziedzictwo żywe	
Kształtowanie struktur przestrzennych gminy Osiek z zachowaniem zasad zrównoważonego rozwoju oraz zasad ochrony środowiska	<ul style="list-style-type: none"> Przestrzeganie planów zagospodarowania przestrzennego dla ochrony walorów krajobrazowych i zabytkowego układu przestrzennego miasta Osieka oraz układu innych miejscowości wynikającego z uwarunkowań przyrodniczych Realizacja zadań w centrach poszczególnych miejscowości na terenie gminy - ustalenie właściwych funkcji dla terenów ogólnodostępnych
Zahamowanie procesu degradacji zabytków znajdujących się w gminnej ewidencji zabytków	<ul style="list-style-type: none"> Podejmowanie starań o uzyskanie środków zewnętrznych na rewaloryzację zabytków Prowadzenie bieżących prac konserwatorskich i porządkowych na terenach przy obiektach zabytkowych Dbłość o zagospodarowane tereny zielone, cmentarze grzebalne, Miejsca Pamięci Narodowej oraz pomniki i kapliczki znajdujące się na terenie gminy
Priorytet II - Rewaloryzacja dziedzictwa kulturowego wpływająca na rozwój społeczny i gospodarczy Miasta i Gminy Osiek	
Prowadzenie działań zwiększających atrakcyjność zabytków i ich wykorzystania dla rozwoju społeczno-gospodarczego gminy Osiek	<ul style="list-style-type: none"> Podejmowanie starań o uzyskanie środków zewnętrznych Tworzenie oferty turystycznej przy wykorzystaniu walorów kulturowych i przyrodniczych gminy Wspieranie organizacji i instytucji działających w gminie w kultywowaniu tradycji regionalnej Aktywna działalność LGD „Dorzecze Wisły” i innych stowarzyszeń, klubów, związków na rzecz rozwoju gminy Osiek
Dokumentacja i badanie oraz edukacja, popularyzacja i promocja, dziedzictwa kulturowego gminy	<ul style="list-style-type: none"> Monitoring zasobów, stanu oraz przeznaczenia obiektów wpisanych do Rejestru Zabytków i Gminnej Ewidencji Zabytków Prowadzenie dokumentacji obiektów zabytkowych Prowadzenie rozpoznania, ewidencji i dokumentacji zabytków archeologicznych Wspieranie rozwoju muzeów regionalnych, izb, itp. Aktywna działalność stowarzyszeń, LGD, klubów, kół, związków oraz entuzjastów na rzecz rozwoju gminy Aktywna działalność Kół Gospodyń Wiejskich i innych formacji w celu zachowania tradycji i obrzędowości ludowej
Współpraca instytucji, stowarzyszeń, sektora prywatnego na rzecz opieki nad zabytkami	<ul style="list-style-type: none"> Współpraca z rządowymi, wojewódzkimi i innymi służbami ochrony zabytków oraz instytucjami pomocowymi Informowanie właścicieli budynków będących obiektami zabytkowymi o przysługujących im prawach i konieczności wypełniania obowiązków oraz o formach dofinansowania remontów itp. Współpraca międzygminna i regionalna w zakresie wspólnego promowania dziedzictwa kulturowego, organizacji imprez kulturalnych, historycznych, rodzinnych, plenerowych festynów, szkoleń itp.

6. Zasady oceny realizacji programu i sposoby jego finansowania

6.1. Instrumenty realizacji Programu

Założeniem "Programu Opieki nad Zabytkami dla Miasta i Gminy Osiek na lata 2016-2019" jest wspólne działania władz gminnych, właścicieli i zarządców obiektów, parafii, organizacji pozarządowych i stowarzyszeń.

Celem niniejszego programu, opracowanego w oparciu o gminną ewidencję zabytków, jest stworzenie wieloletniej strategii ochrony zabytków znajdujących się na terenie gminy Osiek.

W imieniu Miasta i Gminy Osiek zadania będą wykonywane przez Urząd Miasta i Gminy oraz gminne jednostki organizacyjne (szkoły, instytucje kultury, i inne) w ramach zadań własnych, poprzez istniejące i planowane instrumenty

Tabela 10. Instrumenty umożliwiające wykonywania zadań w zakresie opieki nad zabytkami i ochrony dziedzictwa kulturowego

Rodzaj instrumentu	Możliwości instrumentu
instrumenty prawne	<ul style="list-style-type: none"> dokumenty wydawane przez wojewódzkiego konserwatora zabytków oraz miejscowe plany zagospodarowania przestrzennego, a także programy określające politykę państwa i województwa w zakresie ochrony dziedzictwa kulturowego prowadzenie gminnej ewidencji zabytków
instrumenty koordynacji	<ul style="list-style-type: none"> plany strategiczne gminy: strategia rozwoju, lokalny program rozwoju, program ochrony przyrody, studia, analizy i koncepcje, umowy i porozumienia nadzorowanie instytucji – jednostek organizacyjnych samorządu współpraca z ośrodkami naukowymi, akademickimi, kulturalnymi, muzeami oraz współpraca z Diecezją Sandomierską
instrumenty finansowe	<ul style="list-style-type: none"> przeznaczenie środków z budżetu gminy na ochronę zabytków poszukiwania zewnętrznego wsparcia finansowego na prace remontowe konserwatorskie i prace budowlane pozyskiwanie dotacji, subwencji, dofinansowania
instrumenty społeczne	<ul style="list-style-type: none"> edukacja kulturowa dostarczanie informacji na temat potrzeb programu - sprawna komunikacja pomiędzy wydziałami Urzędu Miasta i Gminy w Osieku współpraca pomiędzy instytucjami, w tym: współdziałanie z organizacjami społecznymi promocja
instrumenty kontrolne	<ul style="list-style-type: none"> monitoring, analiza: bazy danych geodezji i gospodarki gruntami, infrastruktury technicznej, stanu zagospodarowania przestrzennego miasta, stanu środowiska i krajobrazu kulturowego, stanu technicznego obiektów zabytkowych, zagadnień społecznych, m.in.: poziomu bezrobocia

Koordinację realizacji zadań związanych z ochroną zabytków sprawuje Burmistrz Miasta i Gminy Osiek. Koordynacja ta przede wszystkim polegać będzie na:

- dysponowaniu pełną i stale aktualizowaną bazą danych w zakresie zasobów zabytkowych gminy,
- współpracy z instytucjami, stowarzyszeniami, środowiskami, osobami prywatnymi, firmami, wolontariuszami,
- wszechstronnej promocji gminy.

Istotną rolę w realizacji „Programu Opieki nad Zabytkami dla Miasta i Gminy Osiek” odgrywa współpraca z miejscowymi i zewnętrznymi organizacjami i stowarzyszeniami pozwalająca na aktywną partycypację społeczną. Ponadto współpraca może być realizowana pomiędzy gminą a właścicielami obiektu zabytkowego. Współpraca w realizacji Programu może polegać na:

- wspólnej organizacji imprez kulturalnych, naukowych, działań turystycznych, itp.,
- współpracy przy ubieganiu się o środki zewnętrzne (środki krajowe, środki unijne, inwestorzy zewnętrzni),
- współpracy w promocji działań i obiektów.

Głównym odbiorcą programu są mieszkańcy gminy Osiek, którzy bezpośrednio odczują efekty jego wdrażania.

6.2. Monitoring realizacji Programu

Obecny „Program Opieki nad Zabytkami dla Miasta i Gminy Osiek ” został sporządzony na lata 2016-2019 i stanowi aktualizację programu funkcjonującego w latach 2012-2015 w gminie Osiek. W wyniku obowiązku ustawowego istnieje konieczność jego aktualizacji w okresie 4 letnim od przyjęcia go przez Radę Miejską oraz obowiązek sporządzania co 2 lata sprawozdań z realizacji programu. Sprawozdanie takie Burmistrz Miasta i Gminy Osiek przedstawia Radzie Miejskiej.

Tabela 11. Monitoring realizacji „Programu...” - przykładowe wskaźniki

Przykładowe wskaźniki
<ul style="list-style-type: none"> • wartość finansowa wykonanych prac remontowo-konserwatorskich przy zabytkach • liczba zabytków poddanych pracom remontowo-konserwatorskim (nagrobki na cmentarzach, Miejsca Pamięci Narodowej, kapliczki) • zakres współpracy z organizacjami pozarządowymi • poziom objęcia terenu gminy (%) wykonanymi miejscowymi planami zagospodarowania przestrzennego • liczba zorganizowanych działań promocyjnych • liczba osób biorących udział w inicjatywach, imprezach kulturalnych

6.3. Źródła finansowania

Środki na realizację celów i działań zapisanych w „Programie Opieki nad Zabytkami dla Gminy Osiek na lata 2016-2019 - aktualizacja” można pozyskiwać z wielu źródeł. Podstawowym źródłem finansowania są środki własne właściciela obiektu zabytkowego. Ponadto możliwe jest pozyskanie wsparcia ze źródeł:

- krajowych (np. dotacje z budżetu państwa i jednostek samorządu terytorialnego)
- programów strategicznych województwa lub Ministra Kultury i Dziedzictwa Narodowego
- funduszy krajowych organizacji pozarządowych (m.in. Fundacja Kronenberga, Fundacja Współpracy Polsko- Niemieckiej, Lokalne Projekty Kulturalne, Fundacja Wspomagania Wsi) oraz funduszy organizacji międzynarodowych (m.in. Europa Nostra, European Cultural Foundation),
- fundacji, organizacji działających lokalnie (np. LGD "Dorzecze Wisły")
- programów wspólnotowych oraz funduszy strukturalnych,
- środków prywatnych i zbiorów publicznych.

Tabela 12. Podstawowe źródła finansowania zadań z zakresu opieki nad zabytkami i ochrony dziedzictwa kulturowego (opracowanie własne)

Źródło finansowania	Rodzaj finansowania
Minister Kultury i Dziedzictwa	Dotacje z budżetu państwa w ramach programów operacyjnych związanych

Narodowego	z dziedzictwem kulturowym, rozwojem infrastruktury kultury i szkolnictwa artystycznego oraz edukacji kulturalnej i upowszechnianiu dziedzictwa kulturowego.
Wojewódzki Konserwator Zabytków	Dotacje z budżetu państwa na realizację zadań z zakresu zadań z zakresu ochrony dóbr kultury, w tym m.in. promocja, ochrona i konserwacja zabytkowych obiektów ruchomych, architektury i techniki, dofinansowanie wydawnictw, sesji naukowych i wystaw dotyczących popularyzacji ochrony i konserwacji dóbr kultury.
Środki Unii Europejskiej	Dotacje w ramach: <ul style="list-style-type: none"> – programów operacyjnych zarządzanych na poziomie krajowym i/lub regionalnym: Europejski Fundusz Rozwoju Regionalnego, Europejski Fundusz Rozwoju Regionalnego Obszarów Wiejskich, Europejski Fundusz Społeczny – inicjatyw wspólnotowych – programów wspólnotowych (np. Program Kreatywna Europa 2014-2020) – programów operacyjnych (np. Program Operacyjny Infrastruktura i Środowisko 2014-2020, VIII Oś Priorytetowa - Ochrona dziedzictwa kulturowego i rozwoju zasobów kultury, Regionalny Program Operacyjny Województwa Świętokrzyskiego, IV Oś Priorytetowa - Dziedzictwo naturalne i kulturowe
Mechanizm Finansowy Europejskiego Obszaru Gospodarczego oraz Norweski Mechanizm Finansowy	Dotacja na zadania związane z konserwacją i rewitalizacją dziedzictwa kulturowego oraz promowaniem różnorodności kulturowej i artystycznej w ramach europejskiego dziedzictwa kulturowego.
Sejmik Województwa Mazowieckiego	Dotacja z budżetu Województwa Świętokrzyskiego na wykonanie prac konserwatorskich, restauratorskich lub robót budowlanych przy zabytku wpisanym do rejestru zabytków województwa.
Wojewódzki Fundusz Ochrony Środowiska i Gospodarki Wodnej	W zakresie działań dotyczących ochrony przyrody i krajobrazu, ze szczególnym uwzględnieniem planów ochrony obszarów cennych przyrodniczo.

7. Bibliografia

1. Konstytucja Rzeczypospolitej Polskiej z 6 kwietnia 1997
2. Ustawy i akty prawne właściwe dla zagadnienia
3. Konwencja w sprawie ochrony światowego dziedzictwa kulturalnego i naturalnego, przyjęta w Paryżu dnia 16 listopada 1972 r. przez Konferencję Generalną Organizacji Narodów Zjednoczonych dla Wychowania, Nauki i Kultury (Dz. U. z dnia 30 września 1976 r.) – tekst główny z aktualizacjami
4. Krajowy Program Ochrony Zabytków i Opieki nad Zabytkami na lata 2014-2017
5. Narodowa Strategia Rozwoju Kultury na lata 2004-2018
6. Koncepcja Przestrzennego Zagospodarowania Kraju 2030
7. Strategia Rozwoju Kraju 2018. Sprawne Państwo Konkurencyjna Gospodarka Aktywne Społeczeństwo
8. Krajowa Strategia Rozwoju Regionalnego 2010-2018: Regiony, Miasta, Obszary wiejskie
9. Program Opieki nad Zabytkami Województwa Świętokrzyskiego na lata 2013-2016
10. Strategia Rozwoju Województwa Świętokrzyskiego do roku 2020
11. Plan Zagospodarowania Przestrzennego Województwa Świętokrzyskiego
12. Strategia rozwoju turystyki w województwie świętokrzyskim na lata 2015-2020
13. Strategia Rozwoju Powiatu Staszowskiego na lata 2014-2020
14. Studium Uwarunkowań i kierunków Zagospodarowania Przestrzennego Miasta i Gminy Osiek
15. Strategia Rozwoju Lokalnego Kierowanego przez Społeczność Lokalna Grupa Działania - Dorzecze Wisły
16. Program Opieki nad Zabytkami Województwa Świętokrzyskiego na lata 2013-2016
17. Program Opieki nad Zabytkami dla Miasta i Gminy Osiek na lata 2012-2015, Osiek 2012
18. Studium Uwarunkowań i Kierunków Zagospodarowania Przestrzennego gminy Osiek
19. Plan zagospodarowania przestrzennego miasta Osiek, Osiek 2010
20. Dokumenty strategiczne gminy Osiek: Lokalny Program rewitalizacji dla Miejscowości Osie, Plan Odnowy Miejscowości Osiek, Plan Odnowy Miejscowości Ossala, Plan Odnowy Miejscowości Pliskowola, Plan Odnowy Miejscowości Suchowola, Plan Odnowy Miejscowości Szwagrów, Plan Odnowy Miejscowości Tursko Wielkie
21. Dudziński P., Alfabet heraldyczny, Warszawa 1997
22. Mirowski R., Świętokrzyski Szlak Architektury Drewnianej, Kielce
23. Barański P., Miasto i Gmina Osiek, Oficyna Wydawnicza APLA, Krosno 1999.
24. Dąbrowski Eugeniusz: Szlakiem „Jędrusiów”. Wyd. I. Warszawa: Instytut Wydawniczy PAX, 1966.
25. Fajkowski Józef, Religa Jan: Zbrodnie hitlerowskie na wsi polskiej 1939–1945. Red. Adam Puławski. Wyd. I. Warszawa: Wydawnictwo Książka i Wiedza, 1981.
26. Ziemia staszowska, wydawca Starostwo Powiatowe w Staszowie, Staszów 2008.

Strony internetowe:

<http://www.nid.pl/pl/>

<http://geoserwis.gdos.gov.pl/mapy/>

<http://www.google.pl/intl/pl/maps/streetview/>

<https://pl.wikipedia.org/wiki/Wikipedia>

Spis tabel

Tabela 1. Założenia ochrony zabytków i tworzenia ładu przestrzennego w strategicznych dokumentach krajowych (opracowanie własne)	7
Tabela 2. Założenia strategicznych i rozwojowych dokumentów województwa świętokrzyskiego (opracowanie własne).....	8
Tabela 3. Założenia strategicznych dokumentów regionu (opracowanie własne)	9
Tabela 4. Charakterystyka cech przestrzennych krajobrazu kulturowego gminy Osiek (opracowanie własne)	15
Tabela 5. Ewidencja zachowanych zabytków architektonicznych dla Miasta i Gminy Osiek (GEZ dla Gminy Osiek wykonany w 2012 r. oraz uaktualnianie - stan na 26.04.2016 r.).....	23
Tabela 6. Wykaz stanowisk archeologicznych zewidencjonowanych na terenie gminy Osiek (GEZ dla Gminy Osiek wykonany w 2012 r. oraz uaktualnianie - stan na 26.04.2016 r.).....	28
Tabela 7. Ocena stanu dziedzictwa kulturowego gminy Osiek	33
Tabela 8. Zalecenia w przypadku prowadzenia prac konserwacyjnych i inwestycji na obiektach zabytkowych	34
Tabela 9. Zadania "Programu Opieki nad Zabytkami dla Gminy Osiek na lata 2016-2019"	38
Tabela 10. Instrumenty umożliwiające wykonywania zadań w zakresie opieki nad zabytkami i ochrony dziedzictwa kulturowego.....	39
Tabela 11. Monitoring realizacji „Programu...” - przykładowe wskaźniki.....	40
Tabela 12. Podstawowe źródła finansowania zadań z zakresu opieki nad zabytkami i ochrony dziedzictwa kulturowego (opracowanie własne)	40

Spis rysunków

Rysunek 1. Herb Miasta i Gminy Osiek.....	10
Rysunek 2. Obecne granice administracyjne gminy Osiek (źródło: Geoserwis GDOŚ)	11
Rysunek 3. Znane postacie związane z gminą Osiek (fotografie i informacje- źródło: Wikipedia)	12
Rysunek 4. Tereny chronione na obszarze gminy Osiek (źródło: Geoserwis GDOŚ)	14
Rysunek 5. Obecny układ przestrzenny miejscowości Osiek (źródło: Geoserwis GDOŚ)	14
Rysunek 6. Rynek w Osieku (fotografia - Google Street View).....	16
Rysunek 7. Zabytki nieruchomości wpisane do rejestru zabytków województwa świętokrzyskiego z terenu gminy Osiek (fotografie i opracowanie - własne).....	18
Rysunek 8. Mapa ortofotograficzna lokalizacji stanowiska archeologicznego "Zamczysko Turskie" (źródło: Geoserwis GDOŚ).....	27
Rysunek 9. Odnowione kapliczki na terenie gminy Osiek (fotografie własne).....	32