



DZIENNIK URZĘDOWY

WOJEWÓDZTWA ŚWIĘTOKRZYSKIEGO

Kielce, dnia 5 stycznia 2017 r.

Poz. 134

UCHWAŁA NR XXVI/189/2016 RADY MIEJSKIEJ W OŻAROWIE

z dnia 30 listopada 2016 r.

w sprawie uchwalenia zmiany Nr II Miejsowego Planu Zagospodarowania Przestrzennego Terenu Górniczego "Gliniany-Duranów"

Na podstawie art. 18 ust. 2 pkt 5 ustawy z dnia 8 marca 1990 r. o samorządzie gminnym (t.j. Dz. U. z 2016r., poz.446 z późn. zm.) oraz art. 20 ust. 1 i art. 29 ust. 1 ustawy z dnia 27 marca 2003 r. o planowaniu i zagospodarowaniu przestrzennym (t.j. Dz. U. z 2016r. poz. 778, z późn. zm.), w związku z uchwałą Nr VI/41/2015 Rady Miejskiej w Ożarowie z dnia 28 kwietnia 2015r. w sprawie przystąpienia do sporządzania zmiany Nr II Miejsowego Planu Zagospodarowania Przestrzennego Terenu Górniczego "Gliniany-Duranów", po stwierdzeniu, że zmiana Nr II Miejsowego Planu Zagospodarowania Przestrzennego Terenu Górniczego "Gliniany-Duranów" nie narusza ustaleń STUDIUM UWARUNKOWAŃ I KIERUNKÓW ZAGOSPODAROWANIA PRZESTRZENNEGO GMINY OŻARÓW W GRANICACH ADMINISTRACYJNYCH GMINY, przyjętego uchwałą Nr XXXIV/259/2013 Rady Miejskiej w Ożarowie z dnia 22 października 2013r.,

Rada Miejska w Ożarowie, uchwała co następuje:

§ 1.1. Uchwała się zmianę Nr II Miejsowego Planu Zagospodarowania Przestrzennego Terenu Górniczego "Gliniany-Duranów" zatwierdzonego uchwałą Nr XXXVII/198/98 Rady Miejskiej w Ożarowie z dnia 26 marca 1998r. (ogłoszoną w Dz. Urz. Woj. Tarnobrzieskiego Nr 9, poz. 85 dnia 15 maja 1998r.) i zmienionego uchwałą Nr XXXVI/267/2013 Rady Miejskiej w Ożarowie z dnia 26 listopada 2013r. (ogłoszoną w Dz. Urz. Woj. Świętokrzyskiego pod poz. 32 z dnia 08 stycznia 2014r.), zwaną dalej „planem”.

2. Granica obszaru planu określona została na rysunku planu i wyznaczona na podstawie uchwały Nr VI/41/2015 Rady Miejskiej w Ożarowie z dnia 28 kwietnia 2015r. w sprawie przystąpienia do sporządzania zmiany Nr II Miejsowego Planu Zagospodarowania Przestrzennego Terenu Górniczego "Gliniany-Duranów".

3. Integralną częścią ustaleń planu stanowiących treść niniejszej uchwały są następujące załączniki:

- 1) rysunek planu w skali 1:2000, stanowiący załącznik nr 1 do uchwały;
- 2) rozstrzygnięcie o sposobie realizacji zapisanych w zmianie planu inwestycji z zakresu infrastruktury technicznej należących do zadań własnych gminy, stanowiące załącznik nr 2 do uchwały;
- 3) rozstrzygnięcie dotyczące sposobu rozpatrzenia uwag wniesionych do projektu planu w czasie wyłożenia do publicznego wglądu, stanowiące załącznik nr 3 do uchwały.

§ 2. 1. Następujące oznaczenia graficzne na rysunku planu są obowiązującymi ustaleniami planu:

- 1) granica planu;
- 2) symbol terenu złożony z oznaczenia cyfrowo - literowego;

- 3) linie rozgraniczające tereny o różnym przeznaczeniu lub różnych zasadach zagospodarowania;
- 4) obiekty chronione planem:
 - a) kapliczka przydrożna, ujęta w wojewódzkiej ewidencji zabytków;
- 5) granice stref ochronnych lub uciążliwości:
 - a) granice stref ochronnych od napowietrznych linii elektroenergetycznych wysokiego napięcia 110kV;
- 6) filar ochronny ustanowiony decyzją OUG z 25.11.1985r. znak: OUG-1230/52/1/85:
 - a) filar ochronny do poziomu 130m n.p.m.,
 - b) filar ochronny do poziomu 150m n.p.m.,
 - c) filar ochronny do poziomu 170m n.p.m.,
 - d) pas ochronny.

2. Następujące oznaczenia graficzne na rysunku planu są oznaczeniami informacyjnymi:

- 1) granica administracyjna obrębu geodezyjnego;
- 2) obiekty i obszary podlegające ochronie, na podstawie przepisów odrębnych:
 - a) granica złoża Gliniany-Duranów *WC1880 wapienie i margle przemysłu cementowego*,
 - b) granica terenu górniczego "Gliniany - Duranów IIB",
 - c) granica obszaru górniczego "Gliniany - Duranów IIB",
 - d) granica Głównego Zbiornika Wód Podziemnych nr 420,
 - e) granica Głównego Zbiornika Wód Podziemnych nr 405;
- 3) infrastruktura techniczna:
 - a) istniejąca napowietrzna linia elektroenergetyczna wysokiego napięcia 110kV,
 - b) projektowana napowietrzna linia elektroenergetyczna wysokiego napięcia 110kV.

§ 3. Ilekroć w dalszych przepisach niniejszej uchwały jest mowa o:

- 1) **przepisach odrębnych lub przepisach szczególnych** – należy przez to rozumieć aktualne w momencie wykonywania niniejszej uchwały przepisy ustaw innych niż ustawa z dnia 27 marca 2003r. o planowaniu i zagospodarowaniu przestrzennym wraz z aktami wykonawczymi, normy branżowe oraz ograniczenia w dysponowaniu terenem, wynikające z ostatecznych decyzji administracyjnych;
- 2) **terenie** – należy przez to rozumieć obszar wyznaczony na rysunku zmiany planu liniami rozgraniczającymi i oznaczony symbolem cyfrowo – literowym, dla którego obowiązują ustalenia zgodnie z niniejszą uchwałą;
- 3) **linii rozgraniczającej** - należy przez to rozumieć linie, które wyznaczają tereny o różnym przeznaczeniu oraz różnym sposobie zagospodarowania i zabudowy;
- 4) **przeznaczeniu terenu** – należy przez to rozumieć wskazaną dla danego terenu określonego symbolem terenu funkcję, której udział w zagospodarowaniu działki budowlanej w granicach tego terenu wynosi minimum 60% wraz z infrastrukturą komunikacyjną i techniczną niezbędną do właściwej obsługi zagospodarowania terenu.

§ 4. 1. Teren oznaczono na rysunku planu oraz w tekście niniejszej uchwały symbolem cyfrowo – literowym. Cyfra oznacza numer terenu, symbol literowy przeznaczenie terenu.

2. W przypadku braku przedmiotu ustaleń nie podaje się nakazów, zakazów, dopuszczeń lub ograniczeń w tym zakresie.

§ 5. 1. Obszar objęty planem nie obejmuje:

- 1) terenów objętych ochroną na mocy przepisów ustawy o ochronie przyrody;
- 2) terenów narażonych na niebezpieczeństwo powodzi;

- 3) terenów zagrożonych osuwaniem się mas ziemnych;
- 4) obszarów wymagających przekształceń, w tym rehabilitacji istniejącej zabudowy i infrastruktury technicznej.

2. Na obszarze planu nie występują dobra kultury współczesnej oraz obszary przestrzeni publicznych określone w „STUDIUM UWARUNKOWAŃ I KIERUNKÓW ZAGOSPODAROWANIA GMINY OŻARÓW W GRANICACH ADMINISTRACYJNYCH GMINY”.

3. Na terenie planu nie przewiduje się przeprowadzenia postępowań scalania i podziału nieruchomości.

§ 6. Na obszarze planu ustala się przeznaczenie terenów, zgodnie z załącznikiem graficznym:

- 1) tereny lasów - oznaczone symbolem literowym **ZL**;
- 2) tereny zalesień - oznaczone symbolem literowym **ZLn**;
- 3) tereny rolnicze - oznaczone symbolem literowym **RP**;
- 4) tereny zakładu przemysłowego - oznaczone symbolem literowym **P**;
- 5) tereny unieszkodliwiania odpadów wydobywczych, zwałowisko nadkładu - oznaczone symbolem literowym **PEo**;
- 6) tereny powierzchniowej eksploatacji kopalni - oznaczone symbolem literowym **PE**;
- 7) tereny kolei – oznaczone symbolem literowym **KK**.

§ 7. Dla terenów oznaczonych na rysunku planu symbolem **1.ZL - 34.ZL** ustala się:

- 1) **przeznaczenie terenu** – tereny lasów;
- 2) **zasady, warunki i standardy kształtowania zabudowy oraz zagospodarowania terenu** :
 - a) zakaz zabudowy;
- 3) **zasady ochrony i kształtowania ład przestrzennego** :
 - a) zakaz realizacji wolnostojących nośników reklamowych;
- 4) **sposoby i terminy tymczasowego urządzania i użytkowania terenów**: zakaz tymczasowego zagospodarowania, urządzania i użytkowania terenów.

§ 8. Dla terenów oznaczonych na rysunku planu symbolem **1.ZLn - 5.ZLn** ustala się:

- 1) **przeznaczenie terenu** – tereny zalesień;
- 2) **zasady, warunki i standardy kształtowania zabudowy oraz zagospodarowania terenu** :
 - a) zakaz zabudowy, za wyjątkiem dopuszczonej w lit. b) i c),
 - b) na gruntach IV – VI klasy bonitacyjnej dopuszczalna realizacja infrastruktury technicznej zarówno napowietrznej jak i podziemnej oraz związanych z nią urządzeń niezbędnych do obsługi ludności, z nakazem rekultywacji gruntów po zakończeniu prac,
 - c) na gruntach IV – VI klasy bonitacyjnej dopuszcza się prowadzenie utwardzonych dróg dojazdowych do gruntów rolnych i/lub leśnych;
- 3) **zasady ochrony i kształtowania ład przestrzennego** :
 - a) zakaz realizacji wolnostojących nośników reklamowych;
- 4) **sposoby i terminy tymczasowego urządzania i użytkowania terenów**: zakaz tymczasowego zagospodarowania, urządzania i użytkowania terenów.

§ 9. Dla terenów oznaczonych na rysunku planu symbolem **1.RP - 9.RP** ustala się:

- 1) **przeznaczenie terenu** – tereny rolnicze;
- 2) **zasady, warunki i standardy kształtowania zabudowy oraz zagospodarowania terenu**:
 - a) zakaz zabudowy, z zastrzeżeniem dopuszczenia jak lit. b) i c),

- b) na gruntach IV – VI klasy bonitacyjnej dopuszczalna realizacja infrastruktury technicznej zarówno napowietrznej jak i podziemnej oraz związanych z nią urządzeń niezbędnych do obsługi ludności, z nakazem rekultywacji gruntów po zakończeniu prac,
 - c) na gruntach IV – VI klasy bonitacyjnej dopuszcza się prowadzenie utwardzonych dróg dojazdowych do gruntów rolnych i/lub leśnych;
- 3) **zasady ochrony i kształtowania ład przestrzennego:**
- a) zakaz realizacji wolnostojących nośników reklamowych;
- 4) **zasady ochrony dziedzictwa kulturowego i zabytków, w tym krajobrazów kulturowych, oraz dóbr kultury współczesnej:**
- a) ustala się ochronę kapliczki (*przydrożnej*) ujętej w wojewódzkiej ewidencji zabytków, a mającej położenie na działce oznaczonej w ewidencji gruntów numerem 115/1 w obrębie ewidencyjnym Potok Kolonia w jednostce ewidencyjnej gm. Ożarów, która jest zlokalizowana w planie na terenie oznaczonym symbolem **1.RP** – zgodnie z rysunkiem planu,
 - b) dopuszcza się przeniesienie obiektu budowlanego – kapliczki, o której mowa w lit a) w inne miejsce poza obszar planu, wyłącznie za zgodą konserwatora zabytków,
 - c) rozbiórka zabytku wpisanego do ewidencji zabytków może być dokonana tylko i wyłącznie za zgodą konserwatora zabytków;
- 5) **sposoby i terminy tymczasowego urządzania i użytkowania terenów:** zakaz tymczasowego zagospodarowania, urządzania i użytkowania terenów.

§ 10. Dla terenów oznaczonych na rysunku planu symbolem **1.P** i **2.P** ustala się:

- 1) **przeznaczenie terenu** – teren zakładu przemysłowego; przedsięwzięcie mogące znacząco oddziaływać na środowisko;
- 2) **zasady, warunki i standardy kształtowania zabudowy oraz zagospodarowania terenu:**
 - a) dopuszcza się przedsięwzięcia mogące znacząco oddziaływać na środowisko,
 - b) dopuszczalna lokalizacja wielkokubaturowych obiektów przemysłowych, produkcyjnych i usługowych o nowoczesnej architekturze, z wymogiem stworzenia wysokich walorów architektonicznych,
 - c) dopuszczalne obiekty towarzyszące, w tym zabudowa biurowa, socjalna, itp.,
 - d) dopuszczalne obiekty małej architektury, altany, zadaszenia, itp.,
 - e) maksymalna wysokość zabudowy – 40m do kalenicy lub najwyżej położonego punktu zbiegu połączeń dachowych lub najwyżej położonego punktu, krawędzi lub płaszczyzny obiektu budowlanego,
 - f) maksymalna powierzchnia zabudowy na działce budowlanej – 50%,
 - g) minimalna powierzchnia biologicznie czynna na działce budowlanej – 30%,
 - h) maksymalna intensywności zabudowy w obrębie działki budowlanej – 0,7,
 - i) minimalna intensywności zabudowy w obrębie działki budowlanej – 0,2,
 - j) dachy symetryczne, dwu lub wielospadowe, o kącie nachylenia połączeń dachowych od 15° do 40° włącznie z dopuszczeniem dachów jednospadowych płaskich tj. o spadkach w granicach 2°-15° włącznie, w tym dachów jednospadowych oraz zastosowań w konstrukcji dachów przekryć łukowych itp.,
 - k) dopuszczalne drogi wewnętrzne, zakładowe i place oraz infrastruktura techniczna niezbędna do właściwego zagospodarowania terenu,
 - l) zagospodarowanie terenu zielenią ozdobną i izolacyjną;
- 3) **zasady ochrony i kształtowania ład przestrzennego:**
 - a) zakaz realizacji wolnostojących nośników reklamowych,
 - b) dopuszczone ogrodzenie terenu musi mieć jednolity wygląd i wysokość;

- 4) **zasady ochrony środowiska i przyrody, w tym form ochrony przyrody podlegających ochronie na podstawie przepisów odrębnych:**
- a) przedsięwzięcie mogące zawsze znacząco oddziaływać na środowisko, dla którego sporządzenie raportu o oddziaływaniu na środowisko jest wymagane;
- 5) **zasady i warunki scalania i podziału nieruchomości na działki:**
- a) minimalna powierzchnia nowowydzielanej działki - bez ograniczeń, w zależności od potrzeb,
 - b) fronty działek - bez ograniczeń, w zależności od potrzeb,
 - c) kąt położenia granic nowowydzielanych działek w stosunku do pasa drogowego musi mieścić się w przedziale od 70° do 90°;
- 6) **zasady obsługi w zakresie komunikacji** – z drogi publicznej klasy drogi dojazdowej (posiadającej powiązania zewnętrzne z drogą publiczną klasy drogi głównej - droga krajowa nr 79);
- 7) **zasady obsługi w zakresie stanowisk postojowych w tym miejsca przeznaczone na parkowanie pojazdów zaopatrzonych w kartę parkingową i sposób ich realizacji:**
- a) stanowiska postojowe dla samochodów osobowych użytkowników stałych i przebywających okresowo na terenie zakładu przemysłowego, wyznaczonym w niniejszym planie, należy realizować na terenie działki własnej lub zespołu działek do których posiada się tytuł prawny, w liczbie (dla funkcji P) minimum 3 miejsc postojowych / 10 zatrudnionych,
 - b) dopuszcza się realizację miejsc postojowych poprawiających bilans parkingowy na terenach istniejącego zagospodarowania na warunkach określonych w ustaleniach szczegółowych dla terenów,
 - c) minimalna liczba miejsc przeznaczonych na parkowanie pojazdów zaopatrzonych w kartę parkingową i sposób ich realizacji - zgodnie z przepisami odrębnymi;
- 8) **zasady odprowadzania wód deszczowych:**
- a) powierzchniowo poprzez system rowów otwartych, z dopuszczeniem jak lit. b),
 - b) dopuszcza się odprowadzanie wód deszczowych i wód z odwodnienia kopalni istniejącym, przebudowywanym i rozbudowywanym systemem kanalizacji dla ścieków będących mieszaniną ścieków socjalnych, technologicznych, deszczowych i wód z odwodnienia kopalni do kanału "Ożarów-Wisła",
 - c) zrzuty wód opadowych i odwodnienia muszą być podczyszczone (w tym w zbiorniku osadowym) do parametrów określonych w przepisach odrębnych;
- 9) **zasady gospodarki odpadami:**
- a) wymóg składowania, zagospodarowania lub utylizacji odpadów, stosownie do ich charakteru, na terenie unieszkodliwiania odpadów wydobywczych, położonym na terenie zakładu górniczego i/lub na składowisku odpadów poza granicami gminy, zgodnie z przepisami odrębnymi,
 - b) odpady stałe inne niż odpady wydobywcze należy gromadzić w pojemnikach do czasowego gromadzenia odpadów stałych z uwzględnieniem ich segregacji według grup asortymentowych;
- 10) **zasady odprowadzania ścieków socjalnych i technologicznych** - w oparciu o istniejące, modernizowane i rozbudowywane oraz nowobudowane przewody zbiorcze kanalizacji sanitarnej systemem grawitacyjno - tłocznym odprowadzającej ścieki sanitarne do oczyszczalni ścieków, z dopuszczeniem realizację zbiorników bezodpływowych na nieczystości i wywożenie ścieków samochodami asenizacyjnymi do oczyszczalni ścieków;
- 11) **zasady zaopatrzenia w wodę** - z istniejących, modernizowanych i rozbudowywanych oraz nowobudowanych przewodów rozdzielczych, zasilanych z istniejącej sieci magistralnej, która zasilana jest z ujęć wód podziemnych położonych poza obszarami objętymi niniejszą uchwałą, z dopuszczeniem poboru wody ze studni w granicach działek budowlanych, zgodnie z przepisami odrębnymi;
- 12) **zasady zaopatrzenia w energię elektryczną** - przyłączenie do istniejącej lub projektowanej sieci infrastruktury technicznej w zakresie zaopatrzenia w energię elektryczną, położonej na danym terenie lub na terenach przyległych, w szczególności terenach dróg publicznych; dopuszcza się pozyskanie energii

elektrycznej z odnawialnych źródeł energii z zastrzeżeniem zakazu lokalizacji urządzeń wytwarzających energię z odnawialnych źródeł energii o mocy przekraczającej 100kW; nowe linie elektroenergetyczne wysokiego, średniego i niskiego napięcia należy prowadzić jako napowietrzne lub kablowe w ziemi, zachowując charakter istniejącej sieci;

- 13) **zasady zaopatrzenia w energię ciepłą i gaz** - w oparciu o indywidualne, grupowe i lokalne systemy wykorzystujące: energię elektryczną, olej opałowy niskosiarkowy, gaz bezprzewodowy lub odnawialne źródła energii z zastrzeżeniem jak pkt 12 oraz dopuszczeniem wysokoenergetycznych paliw stałych;
- 14) **sposoby i terminy tymczasowego urządzania i użytkowania terenów:** zakaz tymczasowego zagospodarowania, urządzania i użytkowania terenów za wyjątkiem:

- a) wykorzystania w sposób zgodny z dotychczasowym do czasu realizacji ustaleń planu,
b) użytkowania rolnego lub sadowniczego do czasu realizacji ustaleń planu.

§ 11. Dla terenu oznaczonego na rysunku planu symbolem **1.PEo** ustala się:

- 1) **przeznaczenie terenu** – tereny unieszkodliwiania odpadów wydobywczych, zwałowisko nadkładu;
- 2) **zasady, warunki i standardy kształtowania zabudowy oraz zagospodarowania terenu:**
- a) dopuszcza się przedsięwzięcia mogące znacząco oddziaływać na środowisko,
b) zakaz zabudowy, za wyjątkiem jak lit. c),
c) dopuszczalne drogi wewnętrzne, zakładowe i place oraz infrastruktura techniczna niezbędna do właściwego zagospodarowania terenu;
- 3) **zasady ochrony i kształtowania ład przestrzennego:**
- a) zakaz realizacji wolnostojących nośników reklamowych,
b) dopuszczone ogrodzenie terenu musi mieć jednolity wygląd i wysokość;
- 4) **zasady ochrony środowiska i przyrody, w tym form ochrony przyrody podlegających ochronie na podstawie przepisów odrębnych:**
- a) przedsięwzięcie mogące znacząco oddziaływać na środowisko, dla którego sporządzenie raportu o oddziaływaniu na środowisko może być wymagane,
b) nakaz rekultywacji terenu po zakończeniu eksploatacji kopalni, zgodnie z przepisami odrębnymi;
- 5) **zasady i warunki scalania i podziału nieruchomości na działki:**
- a) minimalna powierzchnia nowowydzielanej działki - bez ograniczeń, w zależności od potrzeb,
b) fronty działek - bez ograniczeń, w zależności od potrzeb,
c) kąt położenia granic nowowydzielanych działek w stosunku do pasa drogowego musi mieścić się w przedziale od 70^o do 90^o;
- 6) **zasady obsługi w zakresie komunikacji** – z drogi publicznej klasy drogi dojazdowej (posiadającej powiązania zewnętrzne z drogą publiczną klasy drogi głównej - droga krajowa nr 79), następnie poprzez wewnętrzne drogi zakładowe położone na istniejącym terenie eksploatacji kopalni pospolitych;
- 7) **zasady obsługi w zakresie stanowisk postojowych w tym miejsca przeznaczone na parkowanie pojazdów zaopatrzonych w kartę parkingową i sposób ich realizacji:**
- a) stanowiska postojowe dla samochodów osobowych użytkowników stałych i przebywających okresowo na terenie powierzchniowej eksploatacji wyznaczonym w niniejszym planie, należy realizować na terenie działki własnej lub zespołu działek do których posiada się tytuł prawny, w liczbie (dla funkcji PEo) minimum 3 miejsc postojowych / 10 zatrudnionych,
b) minimalna liczba miejsc przeznaczonych na parkowanie pojazdów zaopatrzonych w kartę parkingową i sposób ich realizacji - zgodnie z przepisami odrębnymi;
- 8) **zasady odprowadzania wód deszczowych i wód z odwodnienia kopalni:**
- a) powierzchniowo poprzez system rowów otwartych, z dopuszczeniem jak lit. b),

- b) dopuszcza się odprowadzanie wód deszczowych i wód z odwodnienia kopalni istniejącym, przebudowywanym i rozbudowywanym systemem kanalizacji dla ścieków będących mieszaniną ścieków socjalnych, technologicznych, deszczowych i wód z odwodnienia kopalni do kanału "Ożarów-Wisła",
- c) zrzuty wód opadowych i odwodnienia muszą być podczyszczone (w tym w zbiorniku osadowym) do parametrów określonych w przepisach odrębnych;

9) zasady gospodarki odpadami:

- a) wymóg składowania, zagospodarowania lub utylizacji odpadów, stosownie do ich charakteru, na terenie unieszkodliwiania odpadów wydobywczych, położonym na terenie zakładu górniczego, i/lub na składowisku odpadów poza granicami gminy, zgodnie z przepisami odrębnymi,
- b) odpady stałe inne niż odpady wydobywcze należy gromadzić w pojemnikach do czasowego gromadzenia odpadów stałych z uwzględnieniem ich segregacji według grup asortymentowych;

10) zasady odprowadzania ścieków socjalnych i technologicznych - nie dotyczy;

11) zasady zaopatrzenia w wodę - nie dotyczy;

12) zasady zaopatrzenia w energię elektryczną - nie dotyczy;

13) zasady zaopatrzenia w energię cieplną i gaz - nie dotyczy;

14) sposoby i terminy tymczasowego urządzania i użytkowania terenów: zakaz tymczasowego zagospodarowania, urządzania i użytkowania terenów za wyjątkiem:

- a) wykorzystania w sposób zgodny z dotychczasowym do czasu realizacji ustaleń planu,
- b) użytkowania rolnego lub sadowniczego do czasu realizacji ustaleń planu.

§ 12. Dla terenu oznaczonego na rysunku planu symbolem **1.PE** ustala się:

1) przeznaczenie terenu – powierzchniowa eksploatacja kopalni; przedsięwzięcie mogące zawsze znacząco oddziaływać na środowisko;

2) zasady, warunki i standardy kształtowania zabudowy oraz zagospodarowania terenu:

- a) zakaz zabudowy, z zastrzeżeniem jak lit. b),
- b) dopuszczalne drogi wewnętrzne, zakładowe i place oraz infrastruktura techniczna niezbędna do właściwego zagospodarowania terenu,
- c) eksploatacja kopalni metodą odkrywkową przy użyciu materiałów wybuchowych,
- d) zakaz eksploatacji kopalni w granicach filara ochronnego do poziomu 130m n.p.m.,
- e) zakaz eksploatacji kopalni w granicach filara ochronnego do poziomu 150m n.p.m.;

3) zasady ochrony i kształtowania ład przestrzennego:

- a) zakaz realizacji wolnostojących nośników reklamowych,
- b) dopuszczone ogrodzenie terenu musi mieć jednolity wygląd i wysokość;

4) zasady ochrony środowiska i przyrody, w tym form ochrony przyrody podlegających ochronie na podstawie przepisów odrębnych:

- a) przedsięwzięcie mogące zawsze znacząco oddziaływać na środowisko, dla którego sporządzenie raportu o oddziaływaniu na środowisko jest wymagane,
- b) nakaz rekultywacji terenu po zakończeniu eksploatacji kopalni, zgodnie z przepisami odrębnymi,

5) zasady i warunki scalania i podziału nieruchomości na działki:

- a) minimalna powierzchnia nowowydzielanej działki - bez ograniczeń, w zależności od potrzeb,
- b) fronty działek - bez ograniczeń, w zależności od potrzeb,
- c) kąt położenia granic nowowydzielanych działek w stosunku do pasa drogowego musi mieścić się w przedziale od 70⁰ do 90⁰;

- 6) **zasady obsługi w zakresie komunikacji** – z drogi publicznej klasy drogi dojazdowej (posiadającej powiązania zewnętrzne z drogą publiczną klasy drogi głównej - droga krajowa nr 79), następnie poprzez wewnętrzne drogi zakładowe położone na istniejącym terenie eksploatacji kopalni pospolitych, położone poza obszarem objętym niniejszym planem;
- 7) **zasady obsługi w zakresie stanowisk postojowych w tym miejsca przeznaczone na parkowanie pojazdów zaopatrzonych w kartę parkingową i sposób ich realizacji :**
- a) stanowiska postojowe dla samochodów osobowych użytkowników stałych i przebywających okresowo na terenie powierzchniowej eksploatacji wyznaczonym w niniejszym planie, należy realizować na terenie działki własnej lub zespołu działek do których posiada się tytuł prawny, w liczbie (dla funkcji PE) minimum 3 miejsc postojowych / 10 zatrudnionych,
 - b) minimalna liczba miejsc przeznaczonych na parkowanie pojazdów zaopatrzonych w kartę parkingową i sposób ich realizacji - zgodnie z przepisami odrębnymi;
- 8) **zasady odprowadzania wód deszczowych i wód z odwodnienia kopalni:**
- a) powierzchniowo poprzez system rowów otwartych, z dopuszczeniem jak lit. c),
 - b) z rzepia przez przepompownię przesyłane za pośrednictwem rurociągu do kanału otwartego i dalej do kanału "Ożarów-Wisła" z dopuszczeniem jak lit c),
 - c) dopuszcza się odprowadzanie wód deszczowych i wód z odwodnienia kopalni istniejącym, przebudowywanym i rozbudowywanym systemem kanalizacji dla ścieków będących mieszaniną ścieków socjalnych, technologicznych, deszczowych i wód z odwodnienia kopalni do kanału "Ożarów-Wisła",
 - d) zrzuty wód opadowych i odwodnienia muszą być podczyszczone (w tym w zbiorniku osadowym) do parametrów określonych w przepisach odrębnych;
- 9) **zasady gospodarki odpadami:**
- a) wymóg składowania, zagospodarowania lub utylizacji odpadów, stosownie do ich charakteru, na terenie unieszkodliwiania odpadów wydobywczych, położonym na terenie zakładu górniczego, poza granicami objętymi niniejszym planem i/lub na składowisku odpadów poza granicami gminy, zgodnie z przepisami odrębnymi,
 - b) odpady stałe inne niż odpady wydobywcze należy gromadzić w pojemnikach do czasowego gromadzenia odpadów stałych z uwzględnieniem ich segregacji według grup asortymentowych;
- 10) **zasady odprowadzania ścieków socjalnych i technologicznych - nie dotyczy;**
- 11) **zasady zaopatrzenia w wodę - nie dotyczy;**
- 12) **zasady zaopatrzenia w energię elektryczną - nie dotyczy;**
- 13) **zasady zaopatrzenia w energię cieplną i gaz - nie dotyczy;**
- 14) **sposoby i terminy tymczasowego urządzania i użytkowania terenów:** zakaz tymczasowego zagospodarowania, urządzania i użytkowania terenów za wyjątkiem:
- a) wykorzystania w sposób zgodny z dotychczasowym do czasu realizacji ustaleń planu,
 - b) użytkowania rolnego lub sadowniczego do czasu realizacji ustaleń planu.
- § 13. Dla terenu oznaczonego na rysunku planu symbolem **1.KK** ustala się:
- 1) **przeznaczenie podstawowe** – tereny kolei;
 - 2) **przeznaczenie uzupełniające** – obiekty i urządzenia pomocnicze dla przeznaczenia podstawowego, w szczególności wyposażenia technicznego kolei;
 - 3) **zasady, warunki i standardy kształtowania zabudowy oraz zagospodarowania terenu** – szerokość terenu w liniach rozgraniczających, zgodnie z rysunkiem planu;
 - 4) **zasady ochrony i kształtowania ładu przestrzennego:**
 - a) zakaz realizacji wolnostojących nośników reklamowych;

5) sposoby i terminy tymczasowego urządzania i użytkowania terenów: zakaz tymczasowego zagospodarowania, urządzania i użytkowania terenów.

§ 14. 1. Ustala się stawkę procentową w wysokości 30% w stosunku do wzrostu wartości nieruchomości objętych niniejszym planem, służące naliczeniu jednorazowej opłaty uiszczanej przez właścicieli nieruchomości, w przypadku ich zbycia w ciągu 5 lat od dnia, w którym ustalenia niniejszego planu stały się obowiązujące.

2. Do czasu realizacji ustaleń planu utrzymuje się dotychczasowy sposób użytkowania terenu.

§ 15. Wykonanie niniejszej uchwały powierza się Burmistrzowi Ożarowa.

§ 16. 1. Z dniem wejścia w życie i w zakresie uregulowania niniejszej uchwały, tracą moc ustalenia uchwały Rady Miejskiej w Ożarowie Nr XXXVII/198/98 Rady Miejskiej w Ożarowie z dnia 26 marca 1998r. w sprawie uchwalenia Miejscowego Planu Zagospodarowania Przestrzennego Terenu Górniczego "GLINIANY-DURANÓW" (ogłoszona w Dz. Urz. Woj. Tarnobrzieskiego pod Nr 9 i poz. 85 z dnia 15 maja 1998r.), w części dotyczącej obszaru objętego niniejszą uchwałą.

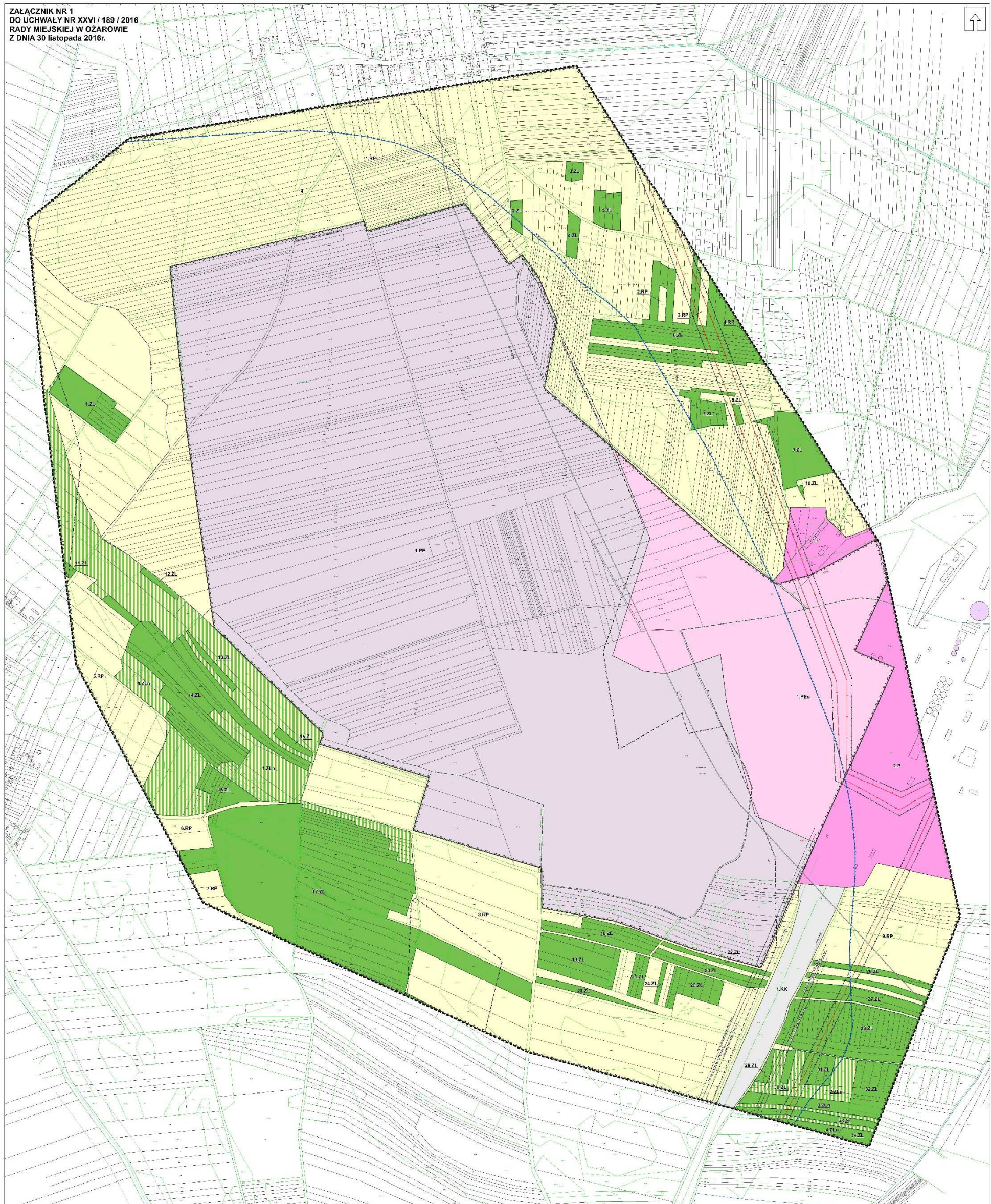
2. Z dniem wejścia w życie niniejszej uchwały traci moc uchwała Rady Miejskiej w Ożarowie Nr XXXVI/267/2013 z dnia 26 listopada 2013r. w sprawie uchwalenia zmiany Nr I Miejscowego Planu Zagospodarowania Przestrzennego Terenu Górniczego "Gliniany-Duranów" (ogłoszona w Dz. Urz. Woj. Świętokrzyskiego pod poz. 32 z dnia 08 stycznia 2014r.).

§ 17. Uchwała wchodzi w życie po upływie 14 dni od dnia ogłoszenia w Dzienniku Urzędowym Województwa Świętokrzyskiego.

Przewodnicząca Rady
Miejskiej w Ożarowie

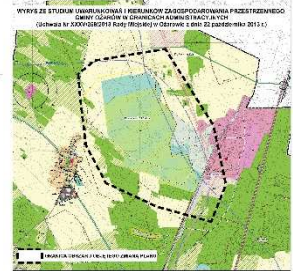
Krystyna Wieczorek

ZAŁĄCZNIK NR 1
DO UCHWAŁY NR XXVI / 189 / 2016
RADY MIEJSKIEJ W OŻAROWIE
Z DNIA 30 listopada 2016r.



ZMIANA NR II MIEJSCOWEGO PLANU ZAGOSPODAROWANIA PRZESTRZENNEGO TERENU GÓRNICZEGO "GLINIANY - DURANÓW"

<p>OZNACZENIA OBOWIĄZUJĄCE:</p> <p>GRANICA OBSZARU OBJĘTEGO ZMIANĄ PLANU</p> <p>LINIE ROZGRANICZAJĄCE TERENY O RÓŻNYM PRZEZNACZENIU LUB RÓŻNYCH ZASADACH ZAGOSPODAROWANIA</p> <p>PRZEZNACZENIE TERENU:</p> <p>1.RP - 9.RP - TERENY ROLNICZE</p> <p>1.ZL.a, 2.ZL.a, 3.ZL.a, 4.ZL.a, 6.ZL.a - TERENY ZALESIEŃ</p> <p>1.ZL - 34.ZL - TERENY LASÓW</p> <p>1.P.Z.P. - TERENY ZAKŁADU PRZEMYSŁOWEGO</p> <p>1.PE - TERENY UNIESZKODLIWIANIA ODPADÓW WYDOBYWCZYCH, ZWAŁOWISKO NAKŁADU</p> <p>1.PE - TERENY POWIERZCHNIOWEJ EKSPLOATACJI KOPALIN</p> <p>1.KK - TERENY KOLEI</p>	<p>OBIEKTY CHRONIONE PLANEM:</p> <p>KAPLICZKA (PRZYRODZNA), UJĘTA W WOJEWÓDZKIEJ EWIDENCJI ZABYTKÓW</p> <p>GRANICA STREF OCHRONNYCH LUB UCIAŻLIWOŚCI</p> <p>GRANICE STREFY OCHRONNEJ OD NAPIĘTYCH LINII ELEKTROENERGETYCZNYCH WYSOKIEGO NAPIĘCIA 110kV</p> <p>FILAR OCHRONNY USTANOWIONY DECYZJĄ OUG Z DNIA 28.11.1988R. ZNAKI OUG-1230/92/89:</p> <p>filar ochronny do poziomu 130 m.n.p.m.</p> <p>filar ochronny do poziomu 150 m.n.p.m.</p> <p>filar ochronny do poziomu 170 m.n.p.m.</p> <p>pas ochronny</p> <p>OZNACZENIA INFORMACYJNE:</p> <p>GRANICA ADMINISTRACYJNA OBRĘBU GEODEZYJNEGO</p>	<p>OBSZARY CHRONIONE NA PODSTAWIE PRZEPISÓW ODBERNYCH:</p> <p>OBSZARY OBJĘTE OCHRONĄ NA MOCY USTAWY PRAWO GEOLOGICZNE I GÓRNICZE:</p> <p>GRANICA ZŁOŻA GLINIANY - DURANÓW WC1880 WAPIENIE I MARGLE PRZEMYSŁU CEMENTOWEGO</p> <p>GRANICA TERENU GÓRNICZEGO "GLINIANY - DURANÓW IIB"</p> <p>GRANICA OBSZARU GÓRNICZEGO "GLINIANY - DURANÓW IIB"</p> <p>OBSZARY OBJĘTE OCHRONĄ NA MOCY USTAWY PRAWO WODNE:</p> <p>GRANICA GŁÓWNEGO ZBIORNIKA WÓD PODZIEMNYCH - GZWP NR 426</p> <p>GRANICA GŁÓWNEGO ZBIORNIKA WÓD PODZIEMNYCH - GZWP NR 405</p> <p>INFRASTRUKTURA TECHNICZNA:</p> <p>ISTNIEJĄCE NAPIĘTYE LINIE ELEKTROENERGETYCZNE WYSOKIEGO NAPIĘCIA 110kV</p> <p>PROJEKTOWANE NAPIĘTYE LINIE ELEKTROENERGETYCZNE WYSOKIEGO NAPIĘCIA 110kV</p>
--	---	---



Załącznik Nr 2 do Uchwały Nr XXVI/189/2016
Rady Miejskiej w Ożarowie
z dnia 30 listopada 2016 r.

Z ZAKRESU INFRASTRUKTURY TECHNICZNEJ NALEŻĄCYCH DO ZADAŃ WŁASNYCH GMINY ORAZ ZASADACH ICH FINANSOWANIA W „ZMIANIE NR II MIEJSCOWEGO PLANU ZAGOSPODAROWANIA PRZESTRZENNEGO TERENU GÓRNICZEGO „GLINIANY - DURANÓW””.

ROZSTRZYGNIĘCIE O SPOSOBIE REALIZACJI INWESTYCJI Z ZAKRESU INFRASTRUKTURY TECHNICZNEJ NALEŻĄCYCH DO ZADAŃ WŁASNYCH GMINY ORAZ ZASADACH ICH FINANSOWANIA W „ZMIANIE NR II MIEJSCOWEGO PLANU ZAGOSPODAROWANIA PRZESTRZENNEGO TERENU GÓRNICZEGO „GLINIANY - DURANÓW””.

Na podstawie art. 20 ust.1 ustawy z 27 marca 2003r. o planowaniu i zagospodarowaniu przestrzennym (t.j. Dz. U. z 2016r. poz. 778 z późn. zm.) oraz art.7, ust. 1, pkt 1-3 ustawy z dnia 8 marca 1990r. o samorządzie gminnym (t.j. Dz. U. z 2016r. poz. 446 z późn. zm.)

**Rada Miejska w Ożarowie
rozstrzyga co następuje:**

§ 1.

Przyjęcie zmiany Nr II Miejscowego Planu Zagospodarowania Przestrzennego Terenu Górniczego „Gliniany - Duranów” nie pociągnie za sobą wydatków z budżetu gminy, ponieważ na jego obszarze nie przewiduje się realizacji inwestycji, które należą do zadań własnych gminy.

Załącznik Nr 3 do Uchwały Nr XXVI/189/2016
Rady Miejskiej w Ożarowie
z dnia 30 listopada 2016 r.

Rozstrzygnięcie Rady Miejskiej w Ożarowie w sprawie sposobu rozpatrzenia uwag wniesionych na podstawie art. 17 pkt 11 ustawy z dnia 27 marca 2003r. o planu i zagospodarowaniu przestrzennym (t.j. Dz. U. z 2016r., poz. 778 z późn. zm.), do wyłożonego projektu zmiany Nr II MIEJSCOWEGO PLANU ZAGOSPODAROWANIA PRZESTRZENNEGO TERENU GÓRNICZEGO „GLINIANY - DURANÓW” wraz z prognozą oddziaływania na środowisko w okresie od dnia 12 sierpnia 2016r. do dnia 01 września 2016r.

Rozstrzygnięcie Rady Miejskiej w Ożarowie w sprawie sposobu rozpatrzenia uwag wniesionych na podstawie art. 17 pkt 11 ustawy z dnia 27 marca 2003r. o planu zagospodarowaniu przestrzennym (t.j. Dz. U. z 2016r., poz. 778 z późn. zm.), do wyłożonego projektu zmiany Nr II MIEJSCOWEGO PLANU ZAGOSPODAROWANIA PRZESTRZENNEGO TERENU GÓRNICZEGO „GLINIANY - DURANÓW” wraz z prognozą oddziaływania na środowisko w okresie od dnia 12 sierpnia 2016r. do dnia 01 września 2016r.

Uwagi do projektu zmiany Nr II MIEJSCOWEGO PLANU ZAGOSPODAROWANIA PRZESTRZENNEGO TERENU GÓRNICZEGO „GLINIANY - DURANÓW” nie wpłynęły w wyznaczonym terminie do dnia 15 września 2016r.