



DZIENNIK URZĘDOWY

WOJEWÓDZTWA ŚWIĘTOKRZYSKIEGO

Kielce, dnia 27 marca 2017 r.

Poz. 1050

UCHWAŁA NR XXV/144/2017 RADY POWIATU W PIŃCZOWIE

z dnia 20 marca 2017 r.

w sprawie uchwalenia Statutu Zespołu Opieki Zdrowotnej w Pińczowie

Na podstawie art. 4 ust. 1 pkt 2, art. 12 pkt 11 ustawy z dnia 5 czerwca 1998 roku o samorządzie powiatowym (tj.: Dz. U. z 2016 r. poz. 814, zm.: Dz.U. z 2016 r. poz. 1579, Dz.U. z 2016 r. poz. 1948) w związku z art. 42 ust. 2 pkt 4 i ust. 4 ustawy z dnia 15 kwietnia 2011 roku o działalności leczniczej (tj.: Dz. U. z 2016 r. poz. 1638, zm. Dz.U. z 2016 r. poz. 2260, Dz.U. z 2016 r. poz. 1948) Rada Powiatu w Pińczowie uchwała co następuje:

§ 1. Uchwała się Statut Zespołu Opieki Zdrowotnej w Pińczowie stanowiący załącznik do niniejszej uchwały.

§ 2. Traci moc Uchwała Nr XX/123/2012 Rady Powiatu w Pińczowie z dnia 19 czerwca 2012 roku (Dz.Urz.Woj.Św. z 2012 r. poz. 2343) w sprawie nadania statutu Zespołowi Opieki Zdrowotnej w Pińczowie, Uchwała Nr XX/154/2012 Rady Powiatu w Pińczowie z dnia 28 grudnia 2012 roku (Dz.Urz.Woj.Św z 2013 r. poz. 642) w sprawie zmiany statutu Zespołowi Opieki Zdrowotnej w Pińczowie, Uchwała Nr XXIII/130/2017 Rady Powiatu w Pińczowie z dnia 18 stycznia 2017 roku (Dz.U.Woj.Św. z 2017 r. poz. 387) w sprawie zmiany statutu Zespołowi Opieki Zdrowotnej w Pińczowie, Uchwała nr XXIV/135/2017 Rady Powiatu w Pińczowie z dnia 16 lutego 2017 roku (Dz.U.Woj.Św. z 2017 r. poz. 718) w sprawie zmiany statutu Zespołowi Opieki Zdrowotnej w Pińczowie.

§ 3. Wykonanie uchwały powierza się Zarządowi Powiatu w Pińczowie.

§ 4. Uchwała podlega ogłoszeniu w Dzienniku Urzędowym Województwa Świętokrzyskiego i wchodzi w życie po upływie 14 dni od dnia jej ogłoszenia.

Przewodniczący Rady
Powiatu

mgr inż. Ireneusz Gołuszka

Załącznik
do Uchwały NR XXV/144 /2017
Rady Powiatu w Pińczowie
z dnia 20 marca 2017 roku

S T A T U T

Zespołu Opieki Zdrowotnej w Pińczowie

ROZDZIAŁ I POSTANOWIENIA OGÓLNE

§1

1. Zespół Opieki Zdrowotnej w Pińczowie, zwany dalej „Zespołem” jest podmiotem leczniczym niebędącym przedsiębiorcą, działającym w formie samodzielnego publicznego zakładu opieki zdrowotnej.
2. Zespół posiada osobowość prawną.
3. Podmiotem tworzącym Zespół jest Rada Powiatu Pińczowskiego zwana dalej „Radą Powiatu”.
4. Nadzór nad działalnością Zespołu sprawuje Rada Powiatu.
5. Zespół ma prawo posługiwać się skrótem ZOZ w Pińczowie.
6. Siedzibą Zespołu jest miasto Pińczów.

§2

Zespół działa na podstawie:

- 1) ustawy z dnia 15 kwietnia 2011 r. o działalności leczniczej (Dz. U. z 2016r. poz. 1638 z późn. zm), zwanej w dalszej części statutu „Ustawą”,
- 2) ustawy z dnia 27 sierpnia 2004 r. o świadczeniach opieki zdrowotnej finansowanych ze środków publicznych (Dz.U. z 2016r. poz. 1793 z późn. zm)
- 3) ustawy z dnia 29 września 1994 r. o rachunkowości (Dz.U. z 2016 r. poz. 1047 z późn. zm)
- 4) ustawy z dnia 27 sierpnia 2009 r. o finansach publicznych (Dz.U. z 2016r. poz. 1870 z późn. zm)
- 5) innych przepisów regulujących działalność samodzielnych publicznych zakładów opieki zdrowotnej,
- 6) niniejszego Statutu.

ROZDZIAŁ II CELE I ZADANIA ZESPOŁU

§3

1. Celem działania Zespołu jest prowadzenie działalności leczniczej polegającej na udzielaniu świadczeń zdrowotnych służących zachowaniu, ratowaniu, przywracaniu i poprawie zdrowia pacjentów, sprawowanie profilaktycznej opieki zdrowotnej oraz podejmowanie innych działań medycznych wynikających z procesu leczenia lub przepisów odrębnych regulujących zasady ich wykonywania oraz realizowanie zadań z zakresu promocji zdrowia.
2. Do zadań Zespołu należy:
 - 1) udzielanie stacjonarnych i całodobowych świadczeń zdrowotnych,
 - 2) udzielanie ambulatoryjnych świadczeń zdrowotnych w warunkach ambulatoryjnych lub domowych w miejscu zamieszkania lub pobytu osoby potrzebującej tych świadczeń,
 - 3) leczenie, opieka, pielęgnacja i rehabilitacja w Zakładzie Opiekuńczo-Lecznicznym,
 - 4) wykonywanie badań diagnostycznych w tym: diagnostyki obrazowej i endoskopowej,
 - 5) rehabilitacja lecznicza osób nie wymagających hospitalizacji,
 - 6) udzielanie świadczeń w zakresie medycyny pracy,

- 7) profilaktyka i promocja zdrowia,
 - 8) prowadzenie spraw związanych ze statystyką medyczną i analizą medyczną,
 - 9) prowadzenie działalności szkoleniowej i naukowo badawczej,
 - 10) prowadzenie działalności związanej z bezpieczeństwem i higieną pracy i przeciwpożarową,
 - 11) realizowanie zadań związanych z wykorzystaniem publicznej i niepublicznej służby zdrowia na potrzeby obronne państwa,
 - 12) wykonywanie innych zadań wynikających z odrębnych przepisów.
3. Zespół może także wykonywać działalność gospodarczą w zakresie:
- 1) wynajmu i dzierżawy pomieszczeń i gruntów na prowadzenie działalności leczniczej,
 - 2) wynajmu i dzierżawy pomieszczeń i gruntów na prowadzenie innej działalności niż działalność lecznicza,
 - 3) wynajmu i użyczenia aparatury i sprzętu medycznego oraz sprzętu użytkowego,
 - 4) działalności nie będącej działalnością leczniczą na zasadach określonych w odrębnych przepisach,
- pod warunkiem, że działalność ta nie jest uciążliwa dla pacjenta lub przebiegu leczenia.

ROZDZIAŁ III ORGANY ZESPOŁU

§4

Organami Zespołu są:

- 1) Dyrektor,
- 2) Rada Społeczna.

§5

1. Działalnością Zespołu kieruje Dyrektor i reprezentuje Zespół na zewnątrz.
2. Dyrektor ponosi odpowiedzialność za zarządzanie Zespołem.
3. Dyrektor wykonuje swoje obowiązki przy pomocy Zastępcy Dyrektora ds. lecznictwa, Zastępcy Dyrektora ds. pielęgniarstwa, głównego księgowego i kierowników komórek organizacyjnych wyszczególnionych w schemacie organizacyjnym.
4. Podczas nieobecności Dyrektora Zespołem kieruje jego zastępca lub inna osoba przez niego upoważniona.
5. Dyrektor jest przełożonym wszystkich pracowników Zespołu.
6. Dyrektora zatrudnia i zwalnia Zarząd Powiatu Pińczowskiego.

§6

1. Rada Społeczna zwana dalej „Radą”, jest organem inicjującym i opiniodawczym Rady Powiatu oraz organem doradczym Dyrektora.
2. Rada Powiatu powołuje i odwołuje Radę oraz zwołuje jej pierwsze posiedzenie.
3. Kadencja Rady trwa 4 lata.
4. W skład Rady wchodzi 7 członków:
 - 1) jako przewodniczący – Starosta Pińczowski lub osoba przez niego wyznaczona,
 - 2) jako członkowie – przedstawiciele wyznaczeni przez Radę Powiatu w liczbie 5 osób,
 - 3) przedstawiciel Wojewody Świętokrzyskiego.
5. Do zadań Rady należy:
 - 1) przedstawianie Radzie Powiatu wniosków i opinii w sprawach:
 - a) zbycia aktywów trwałych oraz zakupu lub przyjęcia darowizny nowej aparatury i sprzętu medycznego,

- b) związanych z przekształceniem lub likwidacją, rozszerzeniem lub ograniczeniem działalności,
 - c) przyznawania Dyrektorowi nagród,
 - d) rozwiązania stosunku pracy lub umowy cywilnoprawnej z Dyrektorem,
 - e) regulaminu organizacyjnego;
- 2) przedstawianie Dyrektorowi wniosków i opinii w sprawach:
 - a) planu finansowego, w tym planu inwestycyjnego,
 - b) rocznego sprawozdania z planu finansowego, w tym planu inwestycyjnego,
 - c) kredytów bankowych lub dotacji,
 - d) podziału zysku;
 - 3) dokonywanie okresowych analiz skarg i wniosków wnoszonych przez pacjentów, z wyłączeniem spraw podlegających nadzorowi medycznemu,
 - 4) opiniowanie wniosku w sprawie czasowego zaprzestania działalności leczniczej,
 - 5) wykonywanie innych zadań określonych w Ustawie i statucie.
6. Rada Powiatu odwołuje członka Rady przed upływem kadencji w przypadku:
- 1) rezygnacji z pełnionej funkcji,
 - 2) zmiany przez organ, który go desygnował,
 - 3) nieusprawiedliwionej nieobecności na trzech kolejnych posiedzeniach Rady,
 - 4) podjęcia zatrudnienia w Zespole.
7. Z wnioskiem o odwołanie członka Rady z przyczyn, o których mowa w ust. 6 pkt 3 występuje Przewodniczący Rady.
8. Sposób zwoływania posiedzeń Rady, tryb pracy i podejmowanie uchwał określa Regulamin Rady, który jest uchwalany przez Radę i zatwierdzany przez Radę Powiatu.
9. Koszty działalności Rady pokrywane są ze środków Zespołu.
10. Obsługę techniczno-administracyjną Rady zapewnia Zespół.
11. Od uchwał Rady Dyrektorowi przysługuje odwołanie do Rady Powiatu.
12. W posiedzeniach Rady uczestniczy Dyrektor oraz przedstawiciele organizacji związkowych działających w Zespole.
13. W posiedzeniach Rady mają prawo uczestniczyć z głosem doradczym przedstawiciele samorządów zawodów medycznych jeśli w skład Rady nie wchodzi przedstawiciel Naczelnej Rady Lekarskiej lub Naczelnej Rady Pielęgniarek i Położnych.

ROZDZIAŁ IV STRUKTURA ORGANIZACYJNA ZESPOŁU

§ 7

1. W Zespole tworzy się:
 - 1) Przedsiębiorstwo Szpital,
 - 2) Przedsiębiorstwo Przychodnia Specjalistyczna,
 - 3) Przedsiębiorstwo Zakład Opiekuńczo-Lecznicy;
2. Strukturę organizacyjną Zespołu tworzą:
 - 1) Przedsiębiorstwa Zespołu, w których skład wchodzi:
 - a) komórki organizacyjne działalności medycznej,
 - b) komórki organizacyjne działalności niemedycejskiej,
 - c) samodzielne stanowiska pracy;
3. W skład Przedsiębiorstwa Szpital wchodzi:
 - 1) Oddział Chorób Wewnętrznych,
 - 2) Oddział Chirurgii Ogólnej,
 - 3) Oddział Anestezjologii i Intensywnej Terapii,
 - 4) Oddział Okulistyczny Jednego Dnia,

- 5) Oddział Kardiologiczny,
 - 6) Blok Operacyjny,
 - 7) Izba Przyjęć,
 - 8) Apteka szpitalna,
 - 10) Ambulatorium Ogólne,
 - 11) Ambulatorium Chirurgiczne,
 - 12) Pracownia Rentgenodiagnostyki Ogólnej,
 - 13) Pracownia USG,
 - 14) Sterylizatornia;
4. W skład Przedsiębiorstwa Przychodnia Specjalistyczna wchodzi:
- 1) Poradnia Chirurgii Ogólnej,
 - 2) Poradnia Chirurgii Urazowo-Ortopedycznej,
 - 3) Poradnia Urologiczna,
 - 4) Poradnia Reumatologiczna,
 - 5) Poradnia Rehabilitacyjna,
 - 6) Poradnia Ginekologiczno-Położnicza,
 - 7) Poradnia Medycyny Pracy,
 - 8) Poradnia Diabetologiczna,
 - 10) Pracownia Fizjoterapii,
 - 11) Poradnia Okulistyczna,
 - 12) Poradnia Leczenia Jaskry,
 - 13) Gabinet Diagnostyczno-Zabiegowy,
 - 14) Gabinet Pielęgniarki Środowiskowej-Rodzinnej,
 - 15) Pracownia Diagnostyki Obrazowej,
 - 16) Pracownia Endoskopii,
 - 17) Pracownia Prób Wysiłkowych,
 - 18) Zespół Transportu Sanitarnego;
5. W skład Przedsiębiorstwa Zakład Opiekuńczo-Lecznicy wchodzi:
- 1) Zakład Opiekuńczo-Lecznicy.
6. Komórki organizacyjne działalności medycznej podlegają bezpośrednio Zastępcy Dyrektora ds. Lecznictwa, a w zakresie opieki pielęgniarskiej bezpośrednio Zastępcy Dyrektora ds. Pielęgniarstwa.
7. W skład komórek organizacyjnych działalności niemedyycznej zalicza się:
- 1) Główny Księgowy - Dział Finansowo-Księgowy.
 - 2) Dział Organizacyjno-Prawny i Kadr.
 - 3) Dział Techniczny.
8. Samodzielne stanowiska pracy:
- 1) Stanowisko ds. Epidemiologii.
 - 2) Stanowisko ds. BHP i P. poż.
 - 3) Stanowisko ds. Obrony Cywilnej.
 - 4) Kapelan.
9. Sprawy dotyczące sposobu i warunków udzielania świadczeń zdrowotnych przez Zespół, określa regulamin organizacyjny ustalony przez Dyrektora.
10. W regulaminie organizacyjnym, oprócz zakresu spraw określonych w art. 24 ust. 1 Ustawy, określa się liczbę łóżek w Oddziałach.

ROZDZIAŁ V GOSPODARKA FINANSOWA ZESPOŁU

§8

1. Zespół prowadzi gospodarkę finansową w formie samodzielnej jednostki pokrywającej koszty działalności i zobowiązania z posiadanych środków i uzyskiwanych przychodów na zasadach określonych w Ustawie.
2. Podstawą gospodarki finansowej Zespołu jest roczny plan finansowy ustalony przez Dyrektora.
3. Zespół może uzyskiwać środki finansowe ze źródeł i na zadania określone w Ustawie.
4. Zespół może uzyskiwać środki finansowe z odpłatnej działalności leczniczej, chyba że przepisy odrębne stanowią inaczej. Do odpłatnej działalności leczniczej zalicza się udzielanie świadczeń zdrowotnych w szczególności na zlecenie:
 - 1) Rady Powiatu lub innych organów uprawnionych na podstawie odrębnych przepisów,
 - 2) osób objętych ubezpieczeniami innymi niż ubezpieczenia społeczne,
 - 3) instytucji ubezpieczeniowych,
 - 4) zakładów pracy, organizacji społecznych oraz innych podmiotów prawa,
 - 5) innych podmiotów leczniczych,
 - 6) osób fizycznych nie objętych ubezpieczeniami lub za świadczenia nie przysługujące w ramach ubezpieczenia, w tym świadczenia ponadstandardowe,
4. Zespół może uzyskiwać środki finansowe z: darowizn, zapisów, spadków oraz ofiarności publicznej także pochodzenia zagranicznego.
5. Zespół może uzyskiwać środki finansowe także z działalności określonej w § 3 ust. 3 niniejszego statutu.
6. Uzyskane środki finansowe Zespół przeznacza zgodnie z zasadami określonymi w Ustawie na:
 - 1) cele określone w Ustawie,
 - 2) realizację innych zadań określonych odrębnymi przepisami,
 - 3) pokrycie ujemnego wyniku finansowego, o którym mowa w art. 59 ust. 2 Ustawy.
6. Zespół pokrywa we własnym zakresie ujemny wynik finansowy.
7. Zespół decyduje sam o podziale zysku.
8. Zespół prowadzi rachunkowość na zasadach określonych w ustawie o rachunkowości.
9. Zespół na koniec roku obrotowego sporządza roczne sprawozdanie finansowe, na które składają się: bilans, rachunek zysków i strat i informacja dodatkowa.
10. Roczne sprawozdanie finansowe podlega zatwierdzeniu przez Radę Powiatu.

§9

1. Wartość majątku Zespołu określają:
 - 1) Fundusz założycielski Zespołu,
 - 2) Fundusz Zespołu.
2. Fundusz założycielski Zespołu stanowi wartość wydzielonej Zespołowi części mienia Powiatu Pińczowskiego.
3. Fundusz Zespołu stanowi wartość majątku Zespołu po odliczeniu funduszu założycielskiego.
4. Fundusz Zespołu zwiększa się o:
 - 1) zysk netto,
 - 2) kwoty zwiększenia wartości aktywów trwałych, będącego skutkiem ustawowego przeszacowania tych aktywów,
 - 3) kwoty środków pieniężnych przekazane na pokrycie ujemnego wyniku finansowego, o którym mowa w art. 59 ust. 2 Ustawy.
5. Fundusz Zespołu zmniejsza się o:
 - 1) stratę netto,
 - 2) kwoty zmniejszenia wartości aktywów trwałych, będącego skutkiem ustawowego przeszacowania tych aktywów.

§10

1. Zespół gospodaruje samodzielnie przekazanymi w nieodpłatne użytkowanie nieruchomościami oraz majątkiem własnym (otrzymanym lub zakupionym).
2. Zespół może zbyć swoje aktywa trwale, oddać je w dzierżawę, najem, użytkowanie oraz użyczenie tylko na zasadach określonych przez Radę Powiatu.
3. Wniesienie majątku Zespołu lub przysługującego mu do niego prawa w formie aportu do spółek, jego przekazanie fundacji lub stowarzyszeniu, które wykonują działalność leczniczą, jest zabronione. W przypadku spółek, fundacji lub stowarzyszeń, wykonujących inną działalność, dokonanie tych czynności wymaga zgody Rady Powiatu.
4. Czynność prawna mająca na celu zmianę wierzyciela Zespołu może nastąpić po wyrażeniu zgody przez Radę Powiatu. Rada Powiatu wydaje zgodę albo odmawia jej wydania, biorąc pod uwagę konieczność zapewnienia ciągłości udzielania świadczeń zdrowotnych oraz w oparciu o analizę sytuacji finansowej i wynik finansowy Zespołu za rok poprzedni. Zgodę wydaje się po zasięgnięciu opinii Dyrektora.
5. Czynność prawna dokonana z naruszeniem ust. 2–4 jest nieważna.
6. O stwierdzenie nieważności czynności prawnej dokonanej z naruszeniem ust. 2–4 może wystąpić także Rada Powiatu.

ROZDZIAŁ VI POSTANOWIENIA KOŃCOWE

§11

W sprawach nieuregulowanych w Statucie mają zastosowanie obowiązujące przepisy prawa.

§12

Zmiany w Statucie następują w trybie przewidzianym do jego nadania.

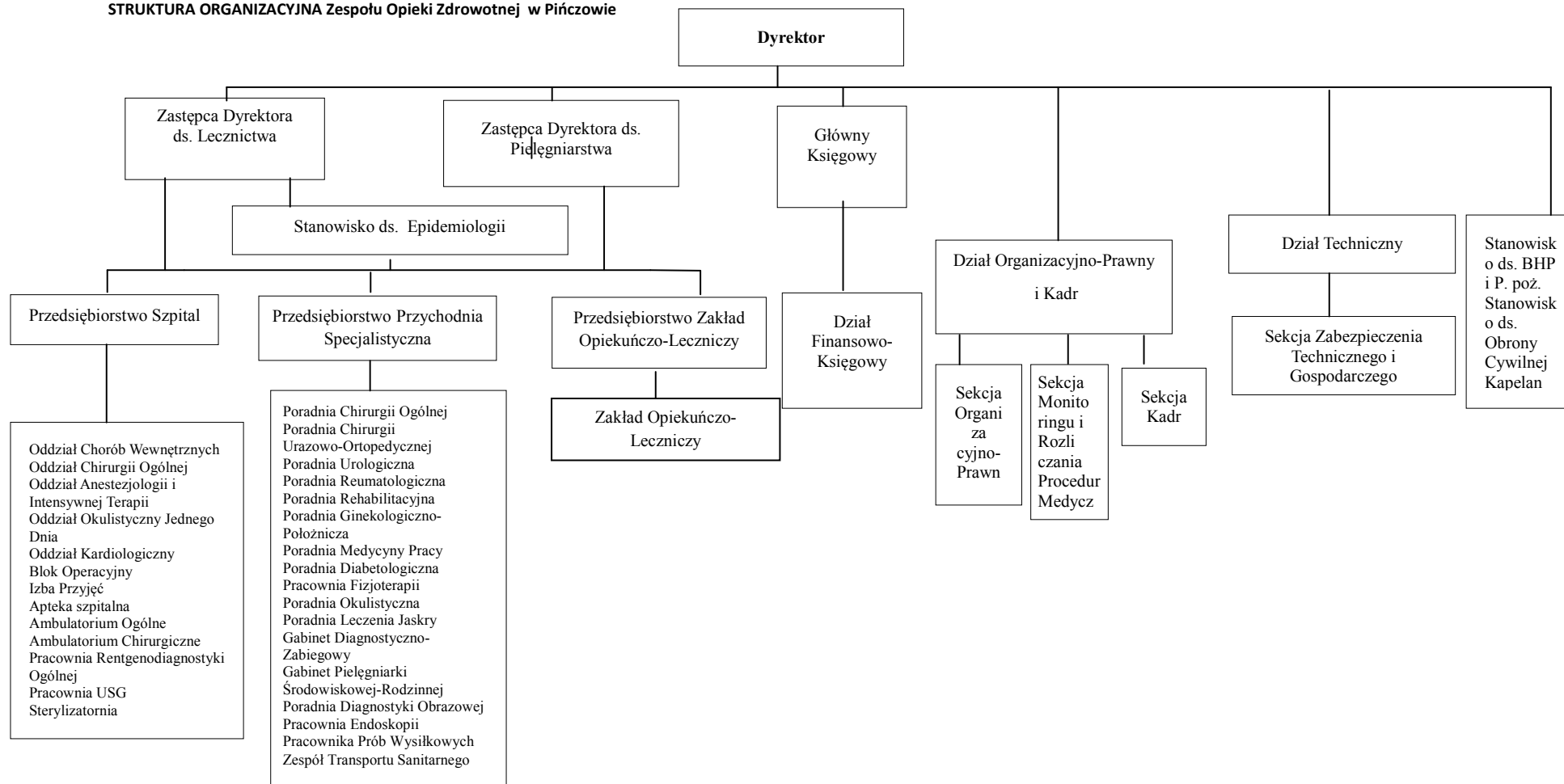
§13

Statut obowiązuje z dniem nadania przez Radę Powiatu.

Załącznik stanowi:

1. Szczegółowa struktura organizacyjna Zespołu Opieki Zdrowotnej w Pińczowie.

STRUKTURA ORGANIZACYJNA Zespołu Opieki Zdrowotnej w Pińczowie



Przewodniczący
Rady Powiatu
Ireneusz Gołuszka