



# DZIENNIK URZĘDOWY

## WOJEWÓDZTWA ŚWIĘTOKRZYSKIEGO

---

Kielce, dnia 5 października 2022 r.

Poz. 3392

### UCHWAŁA NR XLIX/514/2022 RADY GMINY MASŁÓW

z dnia 28 września 2022 r.

#### **w sprawie uchwalenia Gminnego Programu Opieki nad Zabytkami Gminy Masłów na lata 2022-2025**

Na podstawie art. 18 ust. 2 pkt. 15 ustawy z dnia 8 marca 1990 r. o samorządzie gminnym (t.j. Dz. U. z 2022 r., poz. 559 ze zm.: Dz.U. z 2022 r., poz.1005, Dz.U. z 2022 r., poz. 1079, Dz.U. z 2022 r., poz. 1561), art. 87 ust. 3 ustawy z dnia 23 lipca 2003 r. o ochronie zabytków i opiece nad zabytkami (t.j. Dz.U. z 2022 r., poz. 840), uchwała się co następuje:

**§ 1.** Uchwała się Gminny Program Opieki Nad Zabytkami Gminy Masłów na lata 2022-2025 stanowiący załącznik do uchwały.

**§ 2.** Wykonanie uchwały powierza się Wójtowi Gminy Masłów.

**§ 3.** Uchwała podlega ogłoszeniu w Dzienniku Urzędowym Województwa Świętokrzyskiego i wchodzi w życie po upływie 14 dni od dnia ogłoszenia.

Przewodniczący Rady Gminy  
Masłów

**mgr inż. Piotr Zegadło**

Załącznik do uchwały Nr XLIX/514/2022  
Rady Gminy Masłów z dnia 28 września 2022 roku

## **GMINNY PROGRAM OPIEKI NAD ZABYTKAMI**

### **GMINY MASŁÓW NA LATA 2022-2025**



## Spis treści

1. Wstęp .....	4
2. Podstawa prawna opracowania gminnego programu opieki nad zabytkami .....	5
3. Uwarunkowania prawne ochrony i opieki nad zabytkami w Polsce .....	5
4. Uwarunkowania zewnętrzne ochrony dziedzictwa kulturowego .....	12
4.1. Strategiczne cele polityki państwa w zakresie ochrony zabytków i opieki nad zabytkami .....	12
4.1.1. Krajowy program ochrony zabytków i opieki nad zabytkami na lata 2019-2022 .....	12
4.1.2. Strategia Rozwoju Kapitału Społecznego (współdziałanie, kultura, kreatywność) 2030 ....	13
4.1.3. Strategia na rzecz Odpowiedzialnego Rozwoju.....	13
4.2. RELACJE GMINNEGO PROGRAMU OPIEKI NAD ZABYTKAMI GMINY MASŁÓW NA LATA 2022 – 2025 Z DOKUMENTAMI WYKONANYMI NA POZIOMIE WOJEWÓDZTWA I POWIATU .....	14
4.2.1. Program opieki nad zabytkami województwa świętokrzyskiego .....	14
4.2.2. Strategia Rozwoju Województwa Świętokrzyskiego 2030+ .....	15
4.2.3. Plan Zagospodarowania Przestrzennego Województwa Świętokrzyskiego .....	16
4.2.4. Diagnoza Stanu Turystyki w Województwie Świętokrzyskim .....	17
4.2.5. Strategia Rozwoju Powiatu Kieleckiego do roku 2030 .....	17
4.2.6. Program Opieki nad Zabytkami Powiatu Kieleckiego na lata 2021-2024.....	18
5. Uwarunkowania wewnętrzne ochrony dziedzictwa kulturowego .....	19
5.1. RELACJE GMINNEGO PROGRAMU OPIEKI NAD ZABYTKAMI GMINY Z DOKUMENTAMI WYKONANYMI NA POZIOMIE GMINY .....	19
5.1.1. Strategia rozwoju Gminy Masłów na lata 2022-2030 .....	19
5.1.2. Program Rewitalizacji Gminy Masłów na lata 2016-2023 .....	19
5.1.3. Studium uwarunkowań i kierunków zagospodarowania przestrzennego gminy Masłów ..	20
5.1.4. Miejscowe plany zagospodarowania przestrzennego gminy .....	20
5.2. CHARAKTERYSTYKA ZASOBÓW ORAZ ANALIZA STANU DZIEDZICTWA I KRAJOBRAZU KULTUROWEGO GMINY .....	21
5.2.1. Zarys historii obszaru gminy .....	21
5.2.2. Krajobraz kulturowy .....	23
5.3. ZABYTKI OBJĘTE PRAWNYMI FORMAMI OCHRONY .....	24
5.3.1. Zabytki wpisane do rejestru zabytków .....	25
5.3.2. Ustalenia ochrony ujęte w przepisach miejscowych planów zagospodarowania przestrzennego .....	31
5.4. ZABYTKI ARCHEOLOGICZNE .....	33
5.5. ZABYTKI W GMINNEJ EWIDENCJI ZABYTKÓW .....	35
5.6. KAPLICZKI I KRZYŻE PRZYDROŻNE .....	38

---

5.7.DOBRA KULTURY WSPÓŁCZESNEJ.....	41
5.8.DZIEDZICTWO NIEMATERIALNE .....	42
5.9.ZABYTKI O NAJWAŻNIEJSZYM ZNACZENIU DLA GMINY.....	43
6. Ocena stanu dziedzictwa kulturowego. Analiza szans i zagrożeń.....	43
7. Założenia programowe : priorytety, kierunki działań i zadania .....	46
7.1.PRIORYTETY PROGRAMU .....	46
7.2.Kierunki działań programu i zadania do realizacji.....	46
8. Instrumentarium realizacji Gminnego Programu Opieki nad Zabytkami.....	48
8.1 INSTRUMENTY PRAWNE.....	48
8.2 INSTRUMENTY FINANSOWE .....	49
8.3 INSTRUMENTY KOORDYNACJI .....	49
8.4 INSTRUMENTY SPOŁECZNE.....	49
8.5 INSTRUMENTY KONTROLNE .....	49
9. Zasady oceny realizacji gminnego programu opieki nad zabytkami.....	49
10.Źródła finansowania gminnego programu opieki nad zabytkami.....	50

## 1. Wstęp

Przedmiotem Gminnego Programu Opieki nad Zabytkami Gminy Masłów na lata 2022-2025 jest przedstawienie zasobów dziedzictwa kulturowego gminy, w tym w szczególności obiektów zabytkowych, a także propozycje działań zmierzających do planowego i świadomego zarządzania tym potencjałem z takim założeniem by w aktualnych warunkach prawnych, organizacyjnych i finansowych dostępnych gminie zapewnić trwałe zachowanie dziedzictwa kulturowego w tym obiektów zabytkowych gminy Masłów. Program został opracowany na podstawie wytycznych rekomendowanych przez Krajowy Ośrodek Badań i Dokumentacji Zabytków – Gminny program opieki nad zabytkami. Poradnik Metodyczny. Podstawą merytoryczną dla warstwy dokumentacyjnej związanej z historią i dziedzictwem kulturowym na terenie gminy Masłów są informacje zawarte w „Monografii etnograficzno-turystycznej gminy Masłów” (wydanie II. zmienione i uzupełnione w 2011r.), opracowaniach: „100-Lecie Parafii Masłów” z 2018 r. i „Wieś Rządowa Wola Kopcowa” z 2018 r., a także informacje zawarte w gminnych programach opieki nad zabytkami Gminy Masłów z poprzednich lat oraz sprawozdaniach z ich realizacji a także dokumentacje obiektów zabytkowych, w tym karty ewidencyjne obiektów architektonicznych przechowywane w Wojewódzkim Urzędzie Ochrony Zabytków w Kielcach

Celem Gminnego Programu Opieki nad Zabytkami Gminy Masłów na lata 2022-2025 jest określenie kierunków działań na rzecz ochrony i opieki nad zabytkami Gminy Masłów w następnym okresie programowania. Obowiązek ochrony zabytków i opieki nad nimi wynika z ustawy z dnia 23 lipca 2003 roku o ochronie zabytków i opiece nad zabytkami, ale także z troski samorządu o zachowanie dziedzictwa kulturowego tworzonego przez naszych przodków na terenie jednostki samorządu terytorialnego jako ważnego czynnika kształtującego tożsamość regionalną jej mieszkańców. Racjonalne zagospodarowanie przestrzeni kulturowej może przecież służyć nie tylko zachowaniu i właściwej ekspozycji zasobów kulturowych występujących na danym terenie, ale także podniesieniu atrakcyjności gminy i jej walorów turystycznych.

Program Opieki nad Zabytkami jest ważnym dokumentem polityki samorządowej służącym podejmowaniu przemyślanych i planowych działań dotyczących ochrony zabytków kultury materialnej będących świadectwem działalności człowieka a także krajobrazu kulturowego w części dotyczącej elementów przyrodniczych. Program służy także do upowszechniania i promowania dziedzictwa kulturowego wśród mieszkańców gminy jako ważnego czynnika społeczno-gospodarczego rozwoju gminy przyczyniając się w ten sposób do poprawy jakości życia wspólnoty samorządowej. Troska o zachowanie dziedzictwa naszych przodków ma również wpływać na takie kształtowanie świadomości społecznej by zasoby kulturowe gminy stanowiły źródło lokalnej dumy jej mieszkańców, podtrzymywaniu tradycji i zacieśnieniu więzi lokalnych w ramach wspólnoty samorządowej.

Program kierowany jest nie tylko do administracji samorządowej oraz dysponentów obiektów zabytkowych ale także do wszystkich, którzy mogą wspierać działania samorządu w zakresie poprawy stanu zachowania zabytków zlokalizowanych na terenie Gminy Masłów, sprzyjać ich wyeksponowaniu i lepszemu wykorzystaniu posiadanego dziedzictwa kulturowego jako czynnika rozwoju ekonomicznego obok innych zasobów lokalnych wykorzystywanych w procesie rozwoju gminy. Program ma sprzyjać prowadzeniu zrównoważonego rozwoju lokalnego, w którym zaspokojenie infrastrukturalnych potrzeb mieszkańców gminy i ich aspiracji do życia na wyższym poziomie nie klóci

się z potrzebą ochrony zabytków i ochroną przyrody. Niezbędna jest w tym zakresie współpraca właścicieli i posiadaczy zabytków, środowisk naukowych, Wojewódzkiego Konserwatora Zabytków oraz samorządu gminnego. Przy racjonalnym i konsekwentnym postępowaniu wspartym dofinansowaniem ze środków budżetu Ministerstwa Kultury i Dziedzictwa Narodowego Unii Europejskiej i budżetu gminy można obecnie większość z nich utrzymać w dobrym stanie oraz stworzyć warunki do skuteczniejszej ich ochrony i zagospodarowania turystycznego.

## 2. Podstawa prawna opracowania gminnego programu opieki nad zabytkami

Podstawę prawną opracowania Gminnego Programu Opieki nad Zabytkami Gminy Masłów stanowi ustawa z dnia 23 lipca 2003r. o ochronie zabytków i opiece nad zabytkami (tj. Dz. U. z 2022 r., poz.840), która w art. 87 ust. 1 zobowiązuje wójta gminy do sporządzenia na okres 4 lat gminnego programu opieki nad zabytkami. Program uchwała rada gminy po uzyskaniu opinii wojewódzkiego konserwatora zabytków.

Program opieki nad zabytkami ma na celu, w szczególności:

- włączenie problemów ochrony zabytków do systemu zadań strategicznych, wynikających z koncepcji przestrzennego zagospodarowania kraju;
- uwzględnianie uwarunkowań ochrony zabytków, w tym krajobrazu kulturowego i dziedzictwa archeologicznego, łącznie z uwarunkowaniami ochrony przyrody i równowagi ekologicznej w uchwalanych strategiach i programach;
- zahamowanie procesów degradacji zabytków i doprowadzenie do poprawy stanu ich zachowania;
- wyeksponowanie poszczególnych zabytków oraz walorów krajobrazu kulturowego;
- podejmowanie działań zwiększających atrakcyjność zabytków dla potrzeb społecznych, turystycznych i edukacyjnych oraz wspieranie inicjatyw sprzyjających wzrostowi środków finansowych na opiekę nad zabytkami;
- określenie warunków współpracy z właścicielami zabytków, eliminujących sytuacje konfliktowe związane z wykorzystaniem tych zabytków;
- podejmowanie przedsięwzięć umożliwiających tworzenie miejsc pracy związanych z opieką nad zabytkami.

## 3. Uwarunkowania prawne ochrony i opieki nad zabytkami w Polsce

Przepisy prawne dotyczące ochrony i opieki nad zabytkami w Polsce zawarte są w następujących aktach prawnych:

**1. Konstytucja Rzeczypospolitej Polskiej** z dnia 2 kwietnia 1997 r. ( Dz.U. z 1997r., poz. 483 z późn.zm.) stanowi:

- Art. 5: „Rzeczpospolita Polska (...) strzeże dziedzictwa narodowego oraz zapewnia ochronę środowiska, kierując się zasadą zrównoważonego rozwoju.”

- Art. 6 ust. 1: „Rzeczpospolita Polska stwarza warunki upowszechniania równego dostępu do dóbr kultury, będącej źródłem tożsamości narodu polskiego, jego trwania i rozwoju oraz (...) udziela pomocy Polakom zamieszkałym za granicą w zachowaniu ich związku z narodowym dziedzictwem kulturalnym”.
- Art. 86: „Każdy jest obowiązany do dbałości o stan środowiska i ponosi odpowiedzialność za spowodowane przez siebie jego pogorszenie. Zasady tej odpowiedzialności określa ustawa”.

**2. Ustawa z dnia 23 lipca 2003r. o ochronie zabytków i opiece nad zabytkami** (tj. Dz. U. z 2022 r., poz.840) jest głównym aktem prawnym regulującym zasady ochrony i opieki nad zabytkami w Polsce. Ustawa stanowi podstawę prawną ochrony dziedzictwa kulturowego w Polsce. Określa przedmiot, zakres i formy ochrony zabytków oraz opieki nad nimi, zasady tworzenia krajowego programu ochrony zabytków i opieki nad zabytkami oraz finansowania prac konserwatorskich, restauratorskich i robót budowlanych przy zabytkach, a także organizację organów ochrony zabytków. Ustawa w art. 3 definiuje podstawowe pojęcia w zakresie ochrony zabytków i opieki nad zabytkami.

Zgodnie z art. 3 ustawy o ochronie zabytków i opiece nad zabytkami zabytek jest to nieruchomość lub rzecz ruchoma, ich część lub zespoły, będące dziełem człowieka lub związane z jego działalnością i stanowiące świadectwo minionej epoki lub zdarzenia, których zachowanie leży w interesie społecznym ze względu na posiadaną wartość historyczną, artystyczną lub naukową.

**Zabytki nieruchome** są to krajobrazy kulturowe, układy urbanistyczne, ruralistyczne i zespoły budowlane, dzieła architektury i budownictwa, dzieła budownictwa obronnego, obiekty techniki, cmentarze, parki, ogrody i inne formy zaprojektowanej zieleni, miejsca upamiętniające wydarzenia historyczne lub działalność wybitnych osobistości bądź instytucji.

**Zabytki ruchome** są to dzieła sztuk plastycznych, rzemiosła artystycznego i sztuki użytkowej, kolekcje, numizmaty oraz pamiątki historyczne (militaria, sztandary, pieczęcie, odznaki, medale i order), wytwory techniki, materiały biblioteczne, instrumenty muzyczne, wytwory sztuki ludowej i rękodzieła oraz inne obiekty etnograficzne oraz przedmioty upamiętniające wydarzenia historyczne bądź działalność wybitnych osobistości lub instytucji.

**Zabytki archeologiczne** są to pozostałości terenowe pradziejowego i historycznego osadnictwa, cmentarzyska, kurhany, relikty działalności gospodarczej, religijnej i artystycznej.

**Ochrona zabytków** polega na podejmowaniu przez organy administracji publicznej działań mających na celu zapewnienie warunków prawnych, organizacyjnych i finansowych umożliwiających trwałe zachowanie zabytków oraz ich zagospodarowanie i utrzymanie; zapobieganie zagrożeniom mogącym spowodować uszczerbek dla wartości zabytków; udaremnianie niszczenia i niewłaściwego korzystania z zabytków; przeciwdziałanie kradzieży, zaginięciu lub nielegalnemu wywozowi zabytków za granicę; kontrole stanu zachowania i przeznaczenia zabytków; uwzględnianie zadań ochronnych w planowaniu przestrzennym oraz przy kształtowaniu środowiska.

**Opieka nad zabytkiem** sprawowana jest przez właściciela lub posiadacza zabytku, polega, w szczególności, na zapewnieniu warunków: naukowego badania i dokumentowania zabytku; prowadzenia prac konserwatorskich, restauratorskich i robót budowlanych przy zabytku; zabezpieczenia i utrzymania zabytku oraz jego otoczenia w jak najlepszym stanie; korzystania z zabytku

w sposób zapewniający trwałe zachowanie jego wartości; popularyzowania i upowszechniania wiedzy o zabytku oraz o jego znaczeniu dla historii kultury.

**Wpis do rejestru zabytków** - do rejestru zabytków (...) wpisuje się zabytek nieruchomy na podstawie decyzji wydanej przez wojewódzkiego konserwatora zabytków z urzędu bądź na wniosek właściciela zabytku nieruchomego lub użytkownika wieczystego gruntu, na którym znajduje się zabytek nieruchomy. Do rejestru może być również wpisane otoczenie zabytku wpisanego do rejestru, a także nazwa geograficzna, historyczna lub tradycyjna tego zabytku. (art. 9 ust.2 ustawy)

Wojewódzki konserwator zabytków może wydać z urzędu decyzję o wpisie zabytku ruchomego do rejestru w przypadku uzasadnionej obawy zniszczenia, uszkodzenia lub nielegalnego wywiezienia zabytku za granicę (art. 10 ust.2).

Sposób prowadzenia rejestru oraz ewidencji zabytków określa Rozporządzenie Ministra Kultury i Dziedzictwa Narodowego z dnia 26 maja 2011 r. w sprawie prowadzenia rejestru zabytków, krajowej, wojewódzkiej i gminnej ewidencji zabytków oraz krajowego wykazu zabytków skradzionych lub wywiezionych za granicę niezgodnie z prawem (tj. Dz. U. z 2021 r., poz. 56).

**Uznanie za pomnik historii** zabytku nieruchomego wpisanego do rejestru lub parku kulturowego o szczególnej wartości dla kultury przez Prezydenta Rzeczypospolitej Polskiej na wniosek ministra właściwego do spraw kultury i ochrony dziedzictwa kulturowego.

**Utworzenie parku kulturowego** w celu ochrony krajobrazu kulturowego oraz zachowania wyróżniających się pod względem krajobrazowym terenów z zabytkami nieruchomymi charakterystycznymi dla miejscowej tradycji budowlanej i osadniczej; park kulturowy można utworzyć na podstawie uchwały organu stanowiącego gminy po zasięgnięciu uprzedniej opinii właściwego wojewódzkiego konserwatora zabytków.

**Ustalenia ochrony w miejscowym planie zagospodarowania przestrzennego**, dotyczące w szczególności zabytków nieruchomych wpisanych do rejestru zabytków i ich otoczenia; innych zabytków nieruchomych znajdujących się w gminnej ewidencji zabytków oraz parków kulturowych; w studium uwarunkowań i kierunków zagospodarowania przestrzennego gminy oraz w miejscowych planach zagospodarowania przestrzennego ustala się również, w zależności od potrzeb, strefy ochrony konserwatorskiej obejmujące obszary, oraz znajdujące się na tych obszarach zabytki.

Ponadto w art. 6 ustawa definiuje między innymi także przedmiot, zakres ochrony zabytków. W myśl tej ustawy ochronie i opiece podlegają (bez względu na stan zachowania):

- 1) zabytki nieruchome będące, w szczególności:
  - a) krajobrazami kulturowymi,
  - b) układami urbanistycznymi, ruralistycznymi i zespołami budowlanymi,
  - c) dziełami architektury i budownictwa,
  - d) dziełami budownictwa obronnego,
  - e) obiektami techniki, a zwłaszcza kopalniami, hutami, elektrowniami i innymi zakładami przemysłowymi,
  - f) cmentarzami,
  - g) parkami, ogrodami i innymi formami zaprojektowanej zieleni,

- h) miejscami upamiętniającymi wydarzenia historyczne bądź działalność wybitnych osobowości lub instytucji;
- 2) zabytki ruchome będące w szczególności:
- a) dziełami sztuk plastycznych, rzemiosła artystycznego i sztuki użytkowej,
  - b) kolekcjami stanowiącymi zbiory przedmiotów zgromadzonych i uporządkowanych według koncepcji osób, które tworzyły tę kolekcję,
  - c) numizmatami oraz pamiątkami historycznymi, a zwłaszcza militariami, sztandarami, pieczęciami, odznakami, medalami i orderami,
  - d) wytworami techniki, a zwłaszcza urządzeniami, środkami transportu oraz maszynami i narzędziami świadczącymi o kulturze materialnej, charakterystycznymi dla dawnych i nowych form gospodarki, dokumentującymi poziom nauki i rozwoju cywilizacyjnego,
  - e) materiałami bibliotecznymi, o których mowa w art. 5 ustawy z dnia 27 czerwca 1997 roku o bibliotekach (tj. Dz. U. z 2019 r., poz. 1479),
  - f) instrumentami muzycznymi,
  - g) wytworami sztuki ludowej i rękodziełami oraz innymi obiektami etnograficznymi,
  - h) przedmiotami upamiętniającymi wydarzenia historyczne bądź działalność wybitnych osobistości bądź instytucji,
- 3) zabytki archeologiczne będące, w szczególności:
- a) pozostałościami terenowymi pradziejowego i historycznego osadnictwa,
  - b) cmentarzyskami,
  - c) kurhanami,
  - d) reliktnymi działalnościami gospodarczej, religijnej i artystycznej.

Ochronie mogą podlegać również nazwy geograficzne, historyczne lub tradycyjne nazwy obiektu budowlanego, placu, ulicy lub jednostki osadniczej.

W art. 7 ustawy określone zostały formy i sposób ochrony zabytków:

- a) wpis do rejestru zabytków,
- b) uznanie za pomnik historii,
- c) utworzenie parku kulturowego,
- d) ustalenia ochrony w miejscowym planie zagospodarowania przestrzennego albo w decyzji o ustaleniu lokalizacji inwestycji celu publicznego, decyzji o warunkach zabudowy, decyzji o zezwoleniu na realizację inwestycji drogowej, decyzji o ustaleniu lokalizacji linii kolejowej lub decyzji o zezwoleniu na realizację inwestycji w zakresie lotniska użytku publicznego.

Art. 16 ust. 1 ustawy, wskazuje radę gminy jako organ tworzący park kulturowy w celu ochrony krajobrazu kulturowego oraz zachowania wyróżniających się krajobrazowo terenów z zabytkami nieruchomymi charakterystycznymi dla miejscowej tradycji budowlanej, po zasięgnięciu opinii wojewódzkiego konserwatora zabytków.

Art. 17, określa sposób zarządzania parkiem oraz zakazy i ograniczenia dotyczące terenu parku.

Art. 18, wymienia dokumenty strategiczne sporządzane na szczeblu krajowym, wojewódzkim, powiatowym i gminnym, gdzie uwzględnia się ochronę i opiekę nad zabytkami oraz precyzuje co w szczególności zawierają wymienione koncepcje, strategie, analizy, plany i studia.

Art. 19 ustawy, wskazuje, że studia uwarunkowań i kierunków zagospodarowania przestrzennego gminy oraz miejscowe plany zagospodarowania przestrzennego uwzględniają: ochronę zabytków nieruchomych wpisanych do rejestru zabytków i ich otoczenie, inne zabytki nieruchome znajdujące się w gminnej ewidencji zabytków oraz parki kulturowe, ustalenia gminnego programu opieki nad zabytkami, strefy ochrony konserwatorskiej ustalone w zależności od potrzeb, na których obowiązują ograniczenia, zakazy i nakazy mających na celu ochronę znajdujących się na tych terenach zabytkach.

Art. 21, mówi o ewidencji zabytków jako o podstawie sporządzania programów opieki nad zabytkami przez województwa, powiaty i gminy.

Art. 22, mówi w jakiej formie są prowadzone ewidencje zabytków krajowe, wojewódzkie i gminne oraz, że włączenie karty ewidencyjnej zabytku ruchomego nie wpisanego do rejestru wojewódzkiej ewidencji zabytków może nastąpić za zgodą właściciela tego zabytku.

Art. 89 ustawy, wskazuje że organami ochrony zabytków są: minister właściwy do spraw kultury i ochrony dziedzictwa narodowego, w imieniu którego zadania i kompetencje w tym zakresie, wykonuje Generalny Konserwator Zabytków oraz wojewoda w imieniu którego zadania i kompetencje w tym zakresie wykonuje wojewódzki konserwator zabytków.

**3. Ustawa z dnia 8 marca 1990 r. o samorządzie gminnym** (tj. Dz. U. z 2022 r., poz.559 z późn. zm.). W art. 7 ust. 1 pkt 9 ustawa stwierdza, że „zaspokajanie zbiorowych potrzeb wspólnoty należy do zadań własnych gminy. Ustawa stanowi: w szczególności zadania własne obejmują sprawy (...) kultury, w tym (...) ochrony zabytków i opieki nad zabytkami”.

**4. Ustawa z dnia 27 marca 2003 r. o planowaniu i zagospodarowaniu przestrzennym** (tj. Dz.U z 2022 r., poz. 503) Ustawa w art. 1 ustanawia obowiązek uwzględniania „wymagań ochrony dziedzictwa kulturowego i zabytków oraz dóbr kultury współczesnej” w procesie sporządzania studium uwarunkowań i kierunków zagospodarowania przestrzennego, miejscowych planów zagospodarowania przestrzennego, a także ustalania lokalizacji inwestycji celu publicznego. Ustawa określa także zasady kształtowania polityki przestrzennej przez jednostki samorządu terytorialnego i organy administracji rządowej oraz zakres i sposoby postępowania w sprawach przeznaczenia terenów na określone cele oraz ustalenia zasad ich zagospodarowania i zabudowy.

**5. Ustawa z dnia 7 lipca 1994 r. – Prawo budowlane** (tj. Dz.U. z 2021 r., poz. 2351 z późn. zm.) Ustawa w art. 5 ust. 1 pkt 5 nakazuje by projektowanie i budowa obiektów budowlanych wraz ze związanymi z nimi urządzeniami zapewniało „ochronę obiektów wpisanych do rejestru zabytków oraz obiektów objętych ochroną konserwatorską” Ustawa normuje także ochronę zabytków w procesie przekształcenia, remontu oraz rozbiórki obiektów zabytkowych wprowadzając obowiązek uzyskania przez inwestora uprzedniego pozwolenia właściwego wojewódzkiego konserwatora zabytków. Ustawa w art. 39 stanowi, że:

- 1) prowadzenie robót budowlanych przy obiekcie budowlanym wpisanym do rejestru zabytków lub na obszarze wpisanym do rejestru zabytków wymaga, przed wydaniem decyzji o pozwoleniu na budowę, uzyskania pozwolenia na prowadzenie tych robót, wydanego przez właściwego wojewódzkiego konserwatora zabytków.
- 2) pozwolenie na rozbiórkę obiektu budowlanego wpisanego do rejestru zabytków może być wydane po uzyskaniu decyzji Generalnego Konserwatora Zabytków działającego w imieniu

ministra właściwego do spraw kultury i ochrony dziedzictwa narodowego o skreśleniu tego obiektu z rejestru zabytków.

- 3) w stosunku do obiektów budowlanych oraz obszarów niewpisanych do rejestru zabytków a ujętych w gminnej ewidencji zabytków, pozwolenie na budowę lub rozbiórkę obiektu budowlanego wydaje właściwy organ w uzgodnieniu z wojewódzkim konserwatorem zabytków.
- 4) wojewódzki konserwator zabytków jest obowiązany zająć stanowisko w sprawie wniosku o pozwolenie na budowę lub rozbiórkę obiektów budowlanych, o których mowa w ust.3 , w terminie 30 dni od dnia jego doręczenia. Niezajęcie stanowiska w tym terminie uznaje się jako brak zastrzeżeń do przedstawionych we wniosku rozwiązań projektowych.

**6. Ustawa z dnia 27 kwietnia 2001 r. – Prawo ochrony środowiska** (tj. Dz.U. z 2021 r., poz. 1973 z późn. zm.). W art. 41 ustawa nakazuje by w prognozach oddziaływania na środowisko sporządzanych przy okazji opracowywania polityk, strategii, planów lub programów „określać, analizować i oceniać przewidywane znaczące oddziaływania (...) na środowisko, a w szczególności na (...) zabytki (...)”.

**7. Ustawa z dnia 16 kwietnia 2004 r. o ochronie przyrody** (tj. Dz.U. z 2022 r., poz. 916). Ustawa ustanawia wojewódzkiego konserwatora zabytków organem właściwym do wydawania zezwoleń na usunięcie drzew lub krzewów z terenu nieruchomości wpisanej do rejestru zabytków.

**8. Ustawa z dnia 21 sierpnia 1997 r. o gospodarce nieruchomościami** (tj. Dz.U. z 2021 r., poz. 1899, z późn. zm.). Ustawa stanowi w art. 6, że „opieka nad nieruchomościami stanowiącymi zabytki jest celem publicznym. Ustawa normuje także sprawy związane z obrotem nieruchomościami wpisanymi do rejestru zabytków.

**9. Ustawa z dnia 25 października 1991 r. o organizowaniu i prowadzeniu działalności kulturalnej** (tj. Dz.U. z 2020 r., poz. 194 z późn. zm.). Ustawa wymienia sprawowanie opieki nad zabytkami jako jedno z podstawowych zadań instytucji kultury.

**10. Ustawa z dnia 24 kwietnia 2003 r. o działalności pożytku publicznego i wolontariacie** (Dz. U. z 2020 r., poz. 1057, ze zm.). Art. 4 ust. 1 pkt 16 tej ustawy stanowi, że gminy mogą wspierać działalność kulturalną związaną z ochroną zabytków i tradycji prowadzoną przez organizacje pozarządowe (między innymi stowarzyszenia).

**11. Ustawa z dnia 21 listopada 1996 r. o muzeach** (tj. Dz. U. z 2022 r., poz. 385), która określa podstawowe ramy i zasady funkcjonowania polskich muzeów. Art. 1 ustawy stanowi, że celem muzeum jest „gromadzenie i trwała ochrona dóbr naturalnego i kulturalnego dziedzictwa ludzkości o charakterze materialnym i niematerialnym, informowanie o wartościach i treściach gromadzonych zbiorów, upowszechnianie podstawowych wartości historii, nauki i kultury polskiej oraz światowej, kształtowanie wrażliwości poznawczej i estetycznej oraz umożliwianie korzystania ze zgromadzonych zbiorów”. Muzea realizują te cele poprzez:

- 1) gromadzenie zabytków w statutowo określonym zakresie,
- 2) katalogowanie i naukowe opracowywanie zgromadzonych zbiorów,
- 3) przechowywanie gromadzonych zabytków, w warunkach zapewniających im właściwy stan zachowania i bezpieczeństwo, oraz magazynowanie ich w sposób dostępny do celów naukowych,

- 4) zabezpieczanie i konserwację zbiorów oraz, w miarę możliwości, zabezpieczanie zabytków archeologicznych nieruchomości oraz innych nieruchomości obiektów kultury materialnej i przyrody,
- 5) urządzenie wystaw stałych i czasowych,
- 6) organizowanie badań i ekspedycji naukowych, w tym archeologicznych,
- 7) prowadzenie działalności edukacyjnej,
- 8) popieranie i prowadzenie działalności artystycznej i upowszechniającej kulturę,
- 9) udostępnianie zbiorów do celów edukacyjnych i naukowych,
- 10) zapewnianie właściwych warunków zwiedzania oraz korzystania ze zbiorów i zgromadzonych informacji,
- 11) prowadzenie działalności wydawniczej.

**12. Ustawa z dnia 27 czerwca 1997 r. o bibliotekach** (tj. Dz. U. z 2019 r., poz. 1479), mówi że zbiory bibliotek mające wyjątkową wartość i znaczenie dla dziedzictwa narodowego stanowią dobro narodowe oraz służą zachowaniu dziedzictwa narodowego. Biblioteki organizują i zapewniają dostęp do zasobów dorobku nauki i kultury polskiej oraz światowej.

**13. Ustawa z dnia 14 lipca 1983 r. o narodowym zasobie archiwalnym i archiwach** (tj. Dz. U. z 2020 r., poz. 164, z późn. zm.). Przepisy tej ustawy regulują ochronę materiałów archiwalnych.

**14. Ustawa z dnia 9 października 2015 r. o rewitalizacji** (tj. Dz. U. z 2021 r. poz. 485) w art. 17 ust. 2 ustanawia obowiązek zaopiniowania projektu rewitalizacji z właściwym wojewódzkim konserwatorem zabytków w zakresie form ochrony zabytków.

**15. Ustawa z dnia 24 kwietnia 2015 r. o zmianie niektórych ustaw w związku ze wzmocnieniem narzędzi ochrony krajobrazu** (tj. Dz. U. z 2015 roku poz. 774 , ze zm.) wprowadziła szereg zmian w wielu ustawach między innymi:

- ustawie o drogach publicznych,
- ustawie Prawo budowlane,
- ustawie Prawo ochrony środowiska,
- ustawie o ochronie zabytków i opiece nad zabytkami,
- ustawie o ochronie przyrody,
- ustawie o udostępnianiu informacji o środowisku i jego ochronie, udziale społeczeństwa w ochronie środowiska oraz o ocenach oddziaływania na środowisko, zwiększając w ten sposób prawne możliwości ochrony krajobrazu.

**16. Ustawa z dnia 31 stycznia 1959 r. o cmentarzach i chowaniu zmarłych** (tj. Dz.U z 2020 r., poz. 1947 z późn. zm.) w art. 6 ust. 4 stanowi, że użycie terenu cmentarnego na inny cel jest dopuszczalne pod warunkiem zachowania znajdujących się na jego terenie zabytków, które mogą być przeniesione w inne miejsce po uzyskaniu pozwolenia wojewódzkiego konserwatora zabytków.

**17. Ustawa z dnia 28 marca 1933 r. o grobach i cmentarzach wojennych** (tj. Dz.U. z 2018 r., poz. 2337) w art. 2 stanowi: groby wojenne bez względu na narodowość i wyznanie osób, w nich pochowanych, oraz formacje wojskowe, do których osoby te należały, mają być pielęgnowane i otaczane należnym tym miejscom szacunkiem i powagą.

**18. Rozporządzenie Rady Ministrów z dnia 23 sierpnia 1990 r. w sprawie rozszerzenia zakresu celów Funduszu Kościelnego** (Dz. U. z 1990 r., poz. 354), które w § 1 pkt 3 stanowi, że środki Funduszu Kościelnego mogą być przeznaczane na wykonanie prac konserwacyjnych i remontowych obiektów sakralnych i kościelnych o wartości zabytkowej.

**19. Rozporządzenie Ministra Kultury i Dziedzictwa Narodowego z dnia 26 maja 2011 r. w sprawie prowadzenia rejestru zabytków, krajowej, wojewódzkiej i gminnej ewidencji zabytków oraz krajowego wykazu zabytków skradzionych lub wywiezionych za granicę niezgodnie z prawem** (tj. Dz.U. z 2021 r., poz. 56).

## 4. Uwarunkowania zewnętrzne ochrony dziedzictwa kulturowego

Program Opieki nad Zabytkami Gminy Masłów na lata 2022-2025 jest zgodny z założeniami dokumentów programowych na poziomie ogólnokrajowym, regionalnym oraz powiatowym.

### 4.1. STRATEGICZNE CELE POLITYKI PAŃSTWA W ZAKRESIE OCHRONY ZABYTEKÓW I OPIEKI NAD ZABYTEKAMI

Na poziomie ogólnokrajowym strategiczne cele polityki państwa w zakresie ochrony zabytków i opieki nad zabytkami aktualnie wynikają z następujących dokumentów:

1. Krajowy program ochrony zabytków i opieki nad zabytkami na lata 2019–2022
2. Strategia Rozwoju Kapitału Społecznego (współdziałanie, kultura, kreatywność) 2030
3. Strategia na rzecz Odpowiedzialnego Rozwoju do roku 2020 (z perspektywą do 2030 r.)

#### 4.1.1. Krajowy program ochrony zabytków i opieki nad zabytkami na lata 2019-2022

Zgodnie z ustawą o ochronie zabytków i opiece nad zabytkami najważniejszym dokumentem definiującym politykę państwa w zakresie ochrony dziedzictwa kulturowego Polski jest krajowy program opieki nad zabytkami. Krajowy program ochrony zabytków i opieki nad zabytkami na lata 2019-2022 został ustanowiony Uchwałą nr 82 Rady Ministrów z dnia 13 sierpnia 2019 roku (M.P.2019 poz. 808). Program jest głównym dokumentem strategicznym określającym cele administracji rządowej oraz podległych jej służb i instytucji w zakresie ochrony zabytków i opieki nad zabytkami, a także środki służące do realizacji wyznaczonych celów. W dokumencie został sformułowany cel główny Programu 2019–2022:

„**Stworzenie warunków dla zapewnienia efektywnej ochrony i opieki nad zabytkami**”, który realizowany będzie przez trzy cele szczegółowe, podzielone na kierunki działania, tj.:

- **Cel szczegółowy 1- Optymalizacja systemu ochrony dziedzictwa kulturowego**

Kierunki działania

- wzmocnienie systemu ochrony na poziomie lokalnym
- wzmocnienie systemu ochrony na poziomie centralnym

- **Cel szczegółowy 2 -Wsparcie działań w zakresie opieki nad zabytkami**

Kierunki działania

- merytoryczne wsparcie działań w zakresie opieki nad zabytkami
- podnoszenie bezpieczeństwa zasobu zabytkowego

- **Cel szczegółowy 3 -Budowanie świadomości społecznej wartości dziedzictwa kulturowego**

Kierunki działania

- upowszechnianie wiedzy na temat dziedzictwa kulturowego i jego wartości
- tworzenie warunków dla sprawowania społecznej opieki nad zabytkami

Każdemu z kierunków działania przypisano w programie konkretne zadania do realizacji.

#### 4.1.2. Strategia Rozwoju Kapitału Społecznego (współdziałanie, kultura, kreatywność) 2030

Strategia została przyjęta uchwałą Rady Ministrów Nr 155 z dnia 27 października 2020 roku (M.P.2020 poz. 1060). **Głównym celem realizacji strategii jest wzrost jakości życia społecznego i kulturalnego Polaków.**

Cel główny Strategii realizowany będzie przez trzy cele szczegółowe:

- **Cel szczegółowy 1. Zwiększenie zaangażowania obywateli w życie publiczne**
- **Cel szczegółowy 2. Wzmacnianie roli kultury w budowaniu tożsamości i postaw obywatelskich**
- **Cel szczegółowy 3. Zwiększenie wykorzystania potencjału kulturowego i kreatywnego dla rozwoju**

Z punktu widzenia przedmiotu niniejszego Programu szczególnie ważny jest drugi cel szczegółowy.

W ramach celu szczegółowego 2 strategii wyróżniono pięć następujących priorytetów

- **Tworzenie warunków oraz budowanie kompetencji dla wzmacniania uczestnictwa w kulturze,**
- **Ochrona dziedzictwa kulturowego oraz gromadzenie i zachowywanie dzieł kultury,**
- **Digitalizacja, cyfrowa rekonstrukcja i udostępnianie dóbr kultury,**
- **Umocnianie tożsamości i postaw obywatelskich przez kulturę,**
- **Wzmocnienie promocji kultury polskiej za granicą.**

W strategii rozwoju kapitału społecznego stwierdza się, że jednym z kluczowych zadań państwa jest dalsze inwestowanie w zachowanie obiektów zabytkowych oraz usprawnianie systemu ochrony zabytków.

#### 4.1.3. Strategia na rzecz Odpowiedzialnego Rozwoju

Strategia na rzecz Odpowiedzialnego Rozwoju do roku 2020 (z perspektywą do 2030 r.) przyjęta Uchwałą nr 8 Rady Ministrów z dnia 14 lutego 2017 r. (M.P. 2017 poz. 260) stwierdza, że „podstawowymi zasobami warunkującymi rozwój gospodarczy i społeczny są: potencjał energetyczny, zasoby wody, powietrze atmosferyczne, warunki klimatyczne, zasoby przestrzeni i krajobrazów oraz związana z nimi różnorodność biologiczna (zasoby siedlisk, gatunków i genów), gleba i zasoby geologiczne oraz użytki pozaekonomiczne środowiska”. W części VIII. Obszary wpływające na osiągnięcie celów strategii w pkt 3. Zarządzanie zasobami dziedzictwa przyrodniczego strategia

przewiduje realizację projektu strategicznego - audyty krajobrazowe, którego celem jest jednolita metodologicznie identyfikacja i ocena zasobów krajobrazowych oraz ustalenie przez samorząd województwa rekomendacji i wniosków wspomagających zarządzanie krajobrazem, formami ochrony przyrody, planowanie strategiczne.

## 4.2. RELACJE GMINNEGO PROGRAMU OPIEKI NAD ZABYTKAMI GMINY MASŁÓW NA LATA 2022 – 2025 Z DOKUMENTAMI WYKONANYMI NA POZIOMIE WOJEWÓDZTWA I POWIATU

### 4.2.1. Program opieki nad zabytkami województwa świętokrzyskiego

Dokumentem zawierającym cele w zakresie ochrony dziedzictwa kulturowego województwa świętokrzyskiego jaki ostatnio obowiązywał w tym zakresie był Program opieki nad zabytkami województwa świętokrzyskiego na lata 2013-2016 przyjęty uchwałą Sejmiku Województwa Świętokrzyskiego nr XXIX/524/13 z dnia 25 marca 2013 roku. Głównym i najważniejszym założeniem tego programu czyli celem generalnym była:

- **ochrona i zachowanie materialnego oraz niematerialnego dziedzictwa kulturowego województwa świętokrzyskiego.**

Realizację celu generalnego zapewniały trzy cele szczegółowe:

- 1) ochrona i zachowanie dziedzictwa oraz krajobrazu kulturowego,
- 2) rozwój i efektywne wykorzystanie potencjału dziedzictwa kulturowego,
- 3) tworzenie warunków do wzmacniania tożsamości regionalnej w oparciu o dorobek kultury materialnej i niematerialnej województwa.

#### **Cel szczegółowy 1- ochrona i zachowanie dziedzictwa oraz krajobrazu kulturowego**

Kierunki działań:

- 1) rozpoznanie i dokumentacja zasobów dziedzictwa kulturowego,
- 2) ochrona zabytków ruchomych,
- 3) ochrona zabytków nieruchomych,
- 4) ochrona zabytków archeologicznych,
- 5) ochrona zabytkowych układów architektonicznych,
- 6) tworzenie warunków dla powstania i rozwoju parków kulturowych oraz ochrona krajobrazu kulturowego.

#### **Cel szczegółowy 2 – rozwój i efektywne wykorzystanie potencjału dziedzictwa kulturowego**

Kierunki działań:

- 1) poprawa dostępu do zasobów dziedzictwa kulturowego,
- 2) promocja zasobów dziedzictwa kulturowego,
- 3) wykorzystanie potencjału dziedzictwa kulturowego w rozwoju województwa.

#### **Cel szczegółowy 3 – tworzenie warunków do wzmacniania tożsamości regionalnej w oparciu o dorobek kultury materialnej i niematerialnej województwa**

Kierunki działań:

- 1) kultywowanie tradycji w oparciu o zasoby dziedzictwa kulturowego,
- 2) popularyzacja wiedzy o dziedzictwie kulturowym województwa świętokrzyskiego.

Od roku 2016 nie przyjęto nowego dokumentu. Z informacji uzyskanej w Departamencie Kultury i Dziedzictwa Narodowego Urzędu Marszałkowskiego w Kielcach wynika, że nowy program jest w trakcie opracowania.

#### 4.2.2. Strategia Rozwoju Województwa Świętokrzyskiego 2030+

Uchwałą Nr XXX/406/21 Sejmiku Województwa Świętokrzyskiego z dnia 29 marca 2021 r. przyjęta została Strategia Rozwoju Województwa Świętokrzyskiego 2030+. Wśród głównych potencjałów rozwojowych regionu świętokrzyskiego strategia wymienia unikatowe walory przyrodnicze i kulturowe co skutkuje największą w Polsce ilością obszarów chronionych. Przykładem takiego obszaru obejmującego znaczną część gminy Masłów jest Podkielecki Obszar Chronionego Krajobrazu. Misją rozwoju województwa nakreśloną w Strategii Rozwoju Województwa Świętokrzyskiego 2030+ jest:

- tworzenie przestrzeni współdziałania pozwalającej na wykorzystanie potencjału mieszkańców i przedsiębiorców regionu do budowania wspólnoty o wysokim kapitale społecznym i rosnącej zdolności konkurencyjnej
- uzyskiwanie konsensusu w regionie wokół najważniejszych celów strategicznych i przedsięwzięć, służących modernizacji i transformacji ścieżki rozwoju województwa
- pozyskiwanie kapitału stymulującego rozwój regionu, obejmującego publiczne środki finansowe (od wspólnotowych po lokalne), środki prywatne (w tym – nowe inwestycje zewnętrzne)

Realizacji misji rozwoju województwa mają służyć cztery cele strategiczne:

**CEL 1. Inteligentna gospodarka i aktywni ludzie**

**CEL 2. Przyjazny dla środowiska i czysty region**

**CEL 3. Wspólnota i bezpieczna przestrzeń, które łączą ludzi**

**CEL 4. Sprawne zarządzanie regionem**

Jednym z celów operacyjnych w ramach pierwszego celu strategicznego jest cel 1.3 Wsparcie procesu transformacji kluczowych branż gospodarki regionu przewidujący realizację kluczowego kierunku działań 1.3.3. Wzrost potencjału turystycznego regionu w oparciu o walory uzdrowiskowe, dziedzictwo kulturowe i środowisko naturalne sprzyjające rozwojowi turystyki prozdrowotnej. W odniesieniu do tego kluczowego kierunku działań strategia rozwoju województwa stanowi, że „wzrost potencjału turystycznego regionu w oparciu o walory uzdrowiskowe, dziedzictwo kulturowe i środowisko naturalne sprzyjające rozwojowi turystyki prozdrowotnej. gospodarka musi rozwijać się z uwzględnieniem regionalnych potencjałów, które powinny zostać wykorzystane do stworzenia i rozwoju markowych produktów turystycznych. W pierwszym rzędzie dotyczy to bogactwa środowiska naturalnego oraz dziedzictwa kulturowego. Działania te powinny wzmacniać obszary o największym potencjale rozwojowym, na których skumulowane są najważniejsze i kluczowe zasoby i walory przyrodnicze i kulturowe. Pozwoli to na zbudowanie ich rzeczywistej przewagi konkurencyjnej i uczynienie je silnym kołem zamachowym dla rozwoju turystyki w całym województwie”.

Drugi cel strategiczny przewiduje między innymi cel operacyjny 2.1. Poprawa jakości i ochrona środowiska przyrodniczego, którego realizacja planowana jest przez szereg kluczowych kierunków

działań a wśród nich kierunek działań 2.1.7.Ochrona i kształtowanie krajobrazu. „Szczególne miejsce powinny zajmować działania związane z edukacją środowiskową mieszkańców województwa świętokrzyskiego, w szczególności nastawione na dzieci i młodzież szkolną. Istotą tak sformułowanego celu powinno być kształcenie i wychowanie społeczności lokalnej z regionu świętokrzyskiego w duchu poszanowania środowiska przyrodniczego i kulturowego dla ochrony i zachowania tych zasobów dla przyszłych pokoleń”. W strategii zapisano również, że „szczególny nacisk powinien zostać położony na ochronę i kształtowanie krajobrazu. Opracowanie audytu krajobrazowego, wyznaczenie w jego ramach najcenniejszych krajobrazów w tym m.in. priorytetowych oraz identyfikacja krajobrazów zdegradowanych i zagrożonych, powinno stać się przyczynkiem do odpowiedniej polityki ochrony i kształtowania krajobrazów z uwzględnieniem przeciwdziałania niekontrolowanemu rozmieszczeniu nośników reklamowych. Audyt krajobrazowy będzie stanowił podstawę do podejmowania działań w procesie planowania i zagospodarowania przestrzennego, a także do weryfikacji i kształtowania sieci obszarów chronionych”.

W ramach trzeciego celu strategicznego zaplanowano cel operacyjny 3.1. Silny kapitał społeczny w regionie którego osiągnięcie realizować będzie między innymi kluczowy kierunek działań 3.1.4.Rozwój instytucji kultury i dziedzictwa kulturowego. Strategia potwierdza, że „budowa poczucia tożsamości regionalnej w Polsce –gdzie ludzie identyfikują się przede wszystkim z całym krajem oraz wspólnotami lokalnymi –stanowi istotne wyzwanie, ważne dla podnoszenia kapitału społecznego. Dlatego też, tak ważne staje się wsparcie na rzecz działań pozwalających ugruntować i zwiększać regionalną tożsamość i dziedzictwo kulturowe. Wsparcie inwestycji w obszarze kultury, w tym wsparcie instytucji kultury oraz działania na rzecz ochrony zabytków jest warunkiem niezbędnym do zachowania regionalnej tradycji i tożsamości kulturowej, a w konsekwencji dla wzmocnienia atrakcyjności turystycznej województwa”.

#### 4.2.3. Plan Zagospodarowania Przestrzennego Województwa Świętokrzyskiego

Plan został przyjęty uchwałą Sejmiku Województwa Świętokrzyskiego Nr XLVII/833/14 z dnia 22 września 2014 roku. Plan zagospodarowania przestrzennego podkreśla znaczenie dziedzictwa kulturowego województwa i przewiduje jego ochronę zapewnioną poprzez właściwą politykę przestrzenną województwa. Wśród nadrzędnych priorytetów zagospodarowania przestrzennego województwa świętokrzyskiego w dokumencie tym eksponuje się między innymi:

- wymagania ładu przestrzennego, urbanistyki i architektury
- walory architektoniczne i krajobrazowe
- wymagania ochrony środowiska przyrodniczego, zdrowia oraz bezpieczeństwa ludzi i mienia, a także wymagania osób niepełnosprawnych
- wymagania ochrony dziedzictwa kulturowego i dóbr kultury
- ochronę i racjonalne wykorzystanie bogatych zasobów środowiska przyrodniczego i krajobrazu kulturowego, z jednoczesnym równoważeniem szans dostępu do tych zasobów współczesnych i przyszłych pokoleń

W planie w części V.4. Dziedzictwo kulturowe samorząd województwa stwierdza, że tożsamość kulturowa regionu świętokrzyskiego może istotnie wzbogacić kulturę kraju i Europy, stworzyć szanse ograniczenia negatywnych aspektów unifikacji i przeciwdziałać marginalizacji cywilizacyjnej wywołanej zjawiskami recesji gospodarczej.

W planie zagospodarowania przestrzennego stwierdza się, że do najważniejszych zagrożeń krajobrazu w województwie świętokrzyskim należy zaliczyć:

- niedoprecyzowane i niespójne przepisy prawa;
- prowadzenie krótkowzrocznej, proinwestycyjnej polityki przestrzennej w gminach, nie uwzględniającej konsekwencji w postaci nieodwracalnych zmian w krajobrazie, w tym nadużywanie decyzji administracyjnych, zastępujących niejednokrotnie studia gminne i plany miejscowe;
- sektorowy dualizm (środowisko przyrodnicze — środowisko kulturowe), którego efektem jest rozmycie odpowiedzialności za krajobraz;
- brak profesjonalnej kadry, odpowiednio wyedukowanej w ochronie krajobrazu;
- brak wymogów prawnych dotyczących sporządzania analiz krajobrazowych dla terenów inwestycyjnych położonych na obszarach cennych krajobrazowo, które pozwoliłyby dokonać wyboru odpowiedniego wariantu lokalizacji czy też wskazać na potrzebę korekty proponowanej formy, kształtu, skali, kolorystyki itp. obiektów i całych założeń projektowych realizowanych na tych terenach ;
- niedostateczna świadomość społeczeństwa, brak pozytywnych wzorców, zakorzeniona w społeczeństwie chęć do wyróżniania się i przedkładanie prawa własności nad dobro społeczne.

#### 4.2.4. Diagnoza Stanu Turystyki w Województwie Świętokrzyskim

W latach 2014-2020 w regionie świętokrzyskim obowiązywała Strategia Rozwoju Turystyki w Województwie Świętokrzyskim na lata 2014-2020 opracowana przez Regionalną Organizację Turystyczną Województwa Świętokrzyskiego w roku 2014. Strategia stanowiła, że rozwój działalności kulturalnej stanowi stymulator rozwoju turystyki. Dokument wskazywał na najważniejsze walory turystyczne województwa wymieniając wśród nich również obiekty zabytkowe, muzea, a także imprezy kulturalne organizowane na terenie województwa jako wydarzenia, które między innymi przyczyniają się do promocji dziedzictwa kulturalnego regionu świętokrzyskiego. W listopadzie 2020 roku na zlecenie Departamentu Edukacji, Sportu i Turystyki Urzędu Marszałkowskiego Województwa Świętokrzyskiego Stowarzyszenie Regional Studies Association –Seksja Polska opracowało dokument Diagnoza Stanu Turystyki w Województwie Świętokrzyskim. Opracowanie przedstawia trendy i uwarunkowania rozwoju turystyki w regionie, znaczenie gospodarcze poszczególnych rodzajów turystyki dla rozwoju województwa a także walory turystyczne, przyrodnicze i kulturowe istotne dla rozwoju tej części gospodarki województwa świętokrzyskiego. W tym założeniu turystyka kulturowa, w którą wpisuje się zwiedzanie zabytków kultury materialnej odgrywać będzie podstawowe znaczenie

W części opracowania 1.2.3. Wybrane walory turystyczne przyrodnicze i kulturowe autorzy stwierdzają, że „urozmaicenie szaty roślinnej i krajobrazu stanowić mogą, udostępnione w odpowiedniej formie atrakcji lub produktu, motywację do wyjazdu turystycznego do województwa świętokrzyskiego. Największym zainteresowaniem turystów cieszą się najcenniejsze obszary przyrodnicze, w tym zwłaszcza te objęte ochroną”, których w gminie Masłów nie brakuje.

#### 4.2.5. Strategia Rozwoju Powiatu Kieleckiego do roku 2030

Strategia Rozwoju Powiatu Kieleckiego do roku 2030 przyjęta została Uchwałą Nr XLV/53/2022 Rady Powiatu w Kielcach z dnia 30 maja 2022 r. Wśród wielu przedstawionych w strategii propozycji jedną ze składowych wizji rozwoju Powiatu Kieleckiego jest uczynienie Powiatu Kieleckiego miejscem

z dobrze wykorzystanymi społecznie i gospodarczo walorami przyrodniczymi, kulturowymi i historycznymi. Sposobem urzeczywistnienia zakładanej wizji ma być realizacja misji Powiatu – „Powiat wykorzystuje unikalne potencjały: historyczny, kulturowy, przyrodniczo przestrzenny i gospodarczy. W rozdziale II.3.1 Drzewa celów i kierunków działań w obszarze rozwoju społecznego w obszarze Dziedzictwo kulturowe zaplanowano jeden cel szczegółowy Zachowanie i utrwalanie historii i dziedzictwa kulturowego Powiatu z następującymi kierunkami działań:

- 1.19.1. Udzielanie dotacji na prace konserwatorskie, restauratorskie lub roboty budowlane przy zabytkach wpisanych do rejestru zabytków,
- 1.19.2. Wspieranie działań mających na celu poprawę stanu i zachowanie kulturowego dziedzictwa materialnego i niematerialnego,
- 1.19.3. Prowadzenie edukacji i upowszechnianie wiedzy na temat dziedzictwa kulturowego,
- 1.19.4. Wykorzystanie obiektów dziedzictwa kulturowego do promowania powiatu kieleckiego,
- 1.19.5. Promocja atrakcji geoturystycznych powiatu kieleckiego wpisanych na listę UNESCO – Geopark Świętokrzyski,
- 1.19.6. Upowszechnianie dziedzictwa kulturowego wśród dzieci i młodzieży – wspieranie międzypokoleniowego przekazu dziedzictwa kulturowego,
- 1.19.7. Wspieranie organizacji pozarządowych poprzez udzielanie dotacji w ramach otwartych konkursów mających na celu promocję dziedzictwa kulturowego gmin wchodzących w skład Powiatu Kieleckiego,
- 1.19.8. Organizowanie wydarzeń promujących dziedzictwo kulturowe np. gwarę, zwyczaje, obyczaje,
- 1.19.9 Realizacja działań mających na celu zabezpieczenie istniejących zabytków zlokalizowanych na terenie powiatu w oparciu o kierunki wskazane w „Programie Opieki nad Zabytkami Powiatu Kieleckiego na lata 2021-2024.

#### 4.2.6. Program Opieki nad Zabytkami Powiatu Kieleckiego na lata 2021-2024

Program przyjęty został Uchwałą Nr XXXVII/126/2021 Rady Powiatu w Kielcach z dnia 30 grudnia 2021 r. W rozdziale 8.1 Priorytety i kierunki działań powiatowego programu opieki nad zabytkami wyznaczono dwa priorytety.

#### **Priorytet I: Ochrona i świadome kształtowanie krajobrazu kulturowego:**

- Kierunek 1: Zapewnienie warunków prawnych i organizacyjnych umożliwiających trwałe zachowanie zabytków oraz ich zagospodarowanie i utrzymanie,
- Kierunek 2: Zahamowanie procesu degradacji zabytków i doprowadzenie do poprawy stanu ich zachowania.

#### **Priorytet II: Badanie i dokumentacja dziedzictwa kulturowego oraz promocja i edukacja służąca budowaniu tożsamości kulturowej mieszkańców:**

- Kierunek 1: Szeroki dostęp do informacji o dziedzictwie kulturowym powiatu,
- Kierunek 2: Edukacja i popularyzowanie wiedzy o regionalnym dziedzictwie kulturowym powiatu.

## 5. Uwarunkowania wewnętrzne ochrony dziedzictwa kulturowego

### 5.1. RELACJE GMINNEGO PROGRAMU OPIEKI NAD ZABYTKAMI GMINY Z DOKUMENTAMI WYKONANYMI NA POZIOMIE GMINY

Program Opieki nad Zabytkami Gminy Masłów na lata 2022-2025 wykazuje zgodność z celami wszystkich dokumentów strategicznych opracowanych i przyjętych do realizacji na poziomie gminy. Do dokumentów tych należy zaliczyć:

- Strategię rozwoju Gminy Masłów na lata 2015-2025,
- Program Rewitalizacji Gminy Masłów na lata 2016-2023,
- Studium uwarunkowań i kierunków zagospodarowania przestrzennego gminy,
- Miejscowe plany zagospodarowania przestrzennego gminy.

#### 5.1.1. Strategia rozwoju Gminy Masłów na lata 2022-2030

Strategia rozwoju Gminy Masłów na lata 2022-2030 przyjęta została Uchwałą Nr XLVI/467/2022 Rady Gminy Masłów z dnia 31 maja 2022 roku. W diagnozie sytuacji społecznej, gospodarczej i przestrzennej w rozdziale 1.5.3.4 Zabytki podkreślono szczególną rolę zabytków jako obiektów o znaczeniu turystycznym i ich roli w rozwoju turystyki w gminie. W strategii w analizie SWOT w części Kapitał Kultury i Wizerunku, występowanie zabytków na terenie gminy oraz występowanie obszarów cennych przyrodniczo wskazano jako czynniki mocnych stron samorządu sprzyjające rozwojowi gminy. Po stronie zagrożeń wskazano postępującą degradację zabytków oraz małe dbanie o wartości historyczne. Definiując wizję rozwoju gminy w oddziale 4 strategii przyjęto między innymi, że „Gmina Masłów dba o lokalną tradycję i kulturę stwarza warunki do uprawiania sportu, rekreacji oraz spędzania wolnego czasu”. Celem głównym – misją strategii jest „zapewnienie zrównoważonego wzrostu poziomu jakości życia mieszkańców oraz poprawa uwarunkowań społeczno – gospodarczych - przestrzennych i środowiskowych na terenie Gminy Masłów. Dla realizacji tego celu wypracowano siedem celów szczegółowych, z których cel 3 – Rozwój kultury i turystyki w sposób szczególny odnosi się do obszaru dziedzictwa kulturowego gminy.

#### **Cel szczegółowy 3 – Rozwój kultury i turystyki**

Kierunki działania :

- 3.1 promocja zasobów kulturowych i turystyki,
- 3.2 rozwój oferty kulturalnej, rekreacyjnej i turystycznej,
- 3.3 utworzenie centrum gminy
- 3.4 wsparcie dziedzictwa kulturowego i aktywności turystycznej

#### 5.1.2. Program Rewitalizacji Gminy Masłów na lata 2016-2023

Przyjęty uchwałą Nr XXXVII/334/2017 Rady Gminy Masłów z dnia 25 maja 2017 roku Program Rewitalizacji Gminy Masłów na lata 2016-2023 wskazuje dwa podobszary rewitalizacji:

- 1) podobszar rewitalizacji – centrum Masłowa Pierwszego,
- 2) podobszar rewitalizacji – Wiśniówka.

Celem nadrzędnym Programu Rewitalizacji jest poprawa warunków rozwoju, spójności i ożywienie obszarów zdegradowanych w wymiarze przestrzennym, społecznym, kulturowym i gospodarczym poprzez komplementarne działania na obszarze wskazanym do rewitalizacji. Jednym z celów strategicznych służących realizacji celu nadrzędnego jest poprawa środowiska naturalnego. Program potwierdza, że potencjał historyczny Gminy uzupełniany walorami geograficznymi, topograficznymi oraz kulturowymi Gór Świętokrzyskich, które są jednym z najstarszych górotworów na Ziemi powinien stać się zaczynem bardziej dynamicznego rozwoju Masłowa w obszarze turystyki i rekreacji. W wyniku realizacji projektów realizacyjnych zaplanowanych w programie powstanie spójna przestrzeń, która poprzez swoje ukształtowanie będzie sprzyjać różnorodnym aktywnościom czy wydarzeniom kulturalnym co powinno skutkować większą atrakcyjnością turystyczną obszaru Gminy Masłów.

#### 5.1.3. Studium uwarunkowań i kierunków zagospodarowania przestrzennego gminy Masłów

Studium uwarunkowań i kierunków zagospodarowania przestrzennego gminy Masłów opracowane zostało przez Masterplan Rafał Kozieł z siedzibą w Piekoszowie i przyjęte uchwałą Rady Gminy Masłów nr XXVIII/253/2016 w dniu 25 listopada 2016 roku.

Studium uwzględniła problematykę środowiska kulturowego, w tym:

- stref ochrony konserwatorskiej,
- obiektów zabytkowych wpisanych do rejestru zabytków,
- stanowisk archeologicznych w gminie,
- wszelkich form ochrony przyrody występujących na terenie gminy w tym obszarze chronionego krajobrazu.

Studium wskazuje obiekty, budynki i zespoły zabudowy oraz fragmenty krajobrazu objęte ochroną konserwatora zabytków. W wyszczególnionych rozdziałach zawarte zostały opisy stanu zachowania poszczególnych obiektów wraz z wykazem działań, które są postulowane dla zachowania najcenniejszych zasobów kulturowych gminy. Wymieniono obiekty, które znajdują się w rejestrze zabytków oraz obszary, którym gmina może nadać status prawem chronionego krajobrazu, użytku ekologicznego lub też stanowiska dokumentacyjnego. Przede wszystkim wyznaczono przedmiot i zakres współdziałania w zakresie ochrony środowiska kulturowego z wojewódzkim konserwatorem zabytków i nadzorem archeologicznym.

#### 5.1.4. Miejscowe plany zagospodarowania przestrzennego gminy

Na terenie Gminy Masłów obowiązuje 12 miejscowych planów zagospodarowania przestrzennego, dla sołectw: Brzezinki, Ciekoty, Dąbrowa, Dolina Marczakowa, Domaszowice, Masłów Drugi, Mąchocice Kapitulne, Mąchocice-Scholasteria, Wiśniówka, Wola Kopcowa Masłów Pierwszy i Domaszowice uchwalone w latach 2019-2022. W procesie opracowania, opiniowania i uzgadniania tych dokumentów stosownie do wymogów wynikających z ustawy z dnia 27 marca 2003 r. o planowaniu

i zagospodarowaniu przestrzennym dopełniono obowiązek uzgodnienia ich z wojewódzkim konserwatorem zabytków. Ustanowione zasady ochrony dziedzictwa kulturowego i zabytków oraz dóbr kultury współczesnej, określenie obiektów i terenów chronionych, w tym nakazy, zakazy, dopuszczenia i ograniczenia w zagospodarowaniu terenów zawarte zostały w tekście planu oraz załącznikach graficznych (mapowych). Ustalenia planów w tym zakresie opisano w pkt 5.3.2 Programu.

## 5.2. CHARAKTERYSTYKA ZASOBÓW ORAZ ANALIZA STANU DZIEDZICTWA I KRAJOBRAZU KULTUROWEGO GMINY

### 5.2.1. Zarys historii obszaru gminy

Gmina Masłów leży w północnej części województwa świętokrzyskiego, wchodzi w skład powiatu kieleckiego ziemskiego. Południowo-zachodnią granicę gminy stanowią Kielce. Ponadto gmina graniczy z gminami Miedziana Góra, Łączna, Górno, Zagnańsk oraz miastem Bodzentyn. Według regionalizacji fizyczno-geograficznej Polski Gmina Masłów wchodzi w skład makroregionu Wyżyny Kieleckiej i mezoregionu Gór Świętokrzyskich. Obszary leśne zajmują 39 % powierzchni gminy. W północnej części gminy ekosystem leśny to pozostałość dawnej Puszczy Świętokrzyskiej i w znakomitej większości stanowi lasy ochronne. Głównym ciekim wodnym gminy jest rzeka Lubrzanka biorąca swój początek w rejonie Jaworzy w gminie Zagnańsk. Gmina Masłów odznacza się wybitnymi walorami przyrodniczo-krajobrazowymi i z tego powodu została w całości objęta prawną ochroną przyrody. Jej północno-wschodnie obrzeża położone są w Świętokrzyskim Parku Narodowym i jego otulinie. Pozostała część gminy objęta została Podkieleckim Obszarem Chronionego Krajobrazu. Najcenniejsze przyrodniczo drzewa oraz odsłonięcia skalne zostały objęte ochroną w formie pomników przyrody przewidzianą w ustawie o ochronie przyrody.

Na terenach na których obecnie znajduje się Gmina Masłów istnieją stanowiska archeologiczne potwierdzające zaludnienie tych ziem w czasach prehistorycznych. Południowo - zachodnia część gminy Masłów, podobnie jak część miasta Kielce oraz gminy Górno została objęta badaniami archeologicznymi, powierzchniowymi. Przeprowadzono je w kilku etapach od marca 1999 roku do października 2000 r. Kwerenda, którą objęto archiwa: Wydziału Archeologicznego WO SOZ w Kielcach, Muzeum Narodowego w Kielcach, Muzeum Archeologicznego w Krakowie i Państwowego Muzeum Archeologicznego w Warszawie, ujawniła na tym obszarze kilkanaście stanowisk, głównie znanych z wcześniejszych badań J. Kuczyńskiego. Uwzględniono również stanowiska, które nie znalazły się w dokumentacji AZP z 1980r. W trakcie badań zweryfikowano pozytywnie jedynie stanowisko w Woli Kopcowej (AZP 58-63/7). Nowo odkryte stanowiska należą do kategorii śladów osadnictwa. Większość zweryfikowanych i odkrytych stanowisk – ogółem 28, znajduje się w sąsiedztwie dolin rzecznych i dolin strumieni. Duża część stanowisk z badań J. Kuczyńskiego jest położona na stokach niewielkich wzniesień związanych z ww. dolinami. Ślady osadnictwa odkryte w południowej części terenu objętego badaniami wystąpiły na terenach pagórkowatych poza dolinami. Podsumowując należy zwrócić uwagę na związek wykrytych faktów osadniczych z siecią hydrograficzną.

Po raz pierwszy nazwa Masłów pojawia się w 1573 roku. Pochodzi ona od staropolskiej nazwy osobowej - Masło. Słownik Geograficzny Królestwa Polskiego wydany pod koniec XIX wieku zamieszcza następujące, krótkie opisy niektórych miejscowości Gminy Masłów. Masłów – wieś, powiat kielecki, gmina Dąbrowa, parafia Kielce, leży o milę od Kielc, przy drodze bitej kielecko-radomskiej. Posiada szkołę początkową i urząd gminy. Masłów był częścią dóbr biskupów krakowskich. Począwszy od XII wieku kiedy to ukształtował się podstawowy podział terytorialny Polski teren obecnej gminy Masłów wchodził w skład księstwa sandomierskiego ze stolicą w Sandomierzu, za czasów Łokietka nazwanego Ziemią Sandomierską, w skład której wchodziło 12 kasztelani (zmienionych w XIV-XV wieku na powiaty) Po przejściu dóbr biskupów krakowskich na własność skarbu Królestwa za czasów Dyrekcji Głównej Górniczej w Kielcach po roku 1816, Masłów należał do tzw. dóbr górniczych ekonomii Kielce. W roku 1827 liczył 47 domów i 819 mieszkańców. Przypuszczalnie w XVII w. istniała tu kaplica a przy niej cmentarz grzebalny. Dowodem tego może być tablica nagrobna zmarłej w 1653 roku Katarzyny

Jurkiewiczówniej zlokalizowana przy dzisiejszym kościele. Według podań księdza W. Sierakowskiego, od 1835 roku w omawianej kaplicy odprawiane były systematycznie nabożeństwa niedzielne i świąteczne. W 1876 roku kaplica została generalnie przebudowana według projektu Franciszka Kowalskiego przez miejscowych włościan starających się o stworzenie samodzielnej parafii. Około 1890 r. kaplica stała się filialnym kościołkiem parafii św. Wojciecha w Kielcach. Na mocy dekretu biskupa Augustyna Łosińskiego ogłoszonego w 1918 roku, w Masłowie erygowano Parafię pod wezwaniem Przemienienia Pańskiego. W latach 1927 – 1937 wybudowano obecny kościół parafialny. Ważnym dla Masłowa przedsięwzięciem było wybudowanie lotniska oddanego do użytku w dniu 27 czerwca 1937 roku. Na mocy uchwały Wojewódzkiej Rady Narodowej w Kielcach z dnia 8 grudnia 1972 roku, Masłów został siedzibą gminnej rady narodowej Gminy Masłów utworzonej z dniem 1 stycznia 1973 roku. W skład nowo utworzonej gminy weszły obszary sołectw: Barcza, Brzezinki, Ciekoty, Dąbrowa, Wiśniówka, Masłów Drugi, Masłów Pierwszy, Mąchocice Kapitulne, Mąchocice Scholasteria i Wola Kopcowa, które stanowiły wcześniej Gminę Dąbrowa. Najważniejszym wydarzeniem we współczesnych dziejach Masłowa był pobyt w Masłowie Papieża Jana Pawła II w dniu 3 czerwca 1991 roku. W 25 rocznicę tego wydarzenia w centrum Masłowa Pierwszego obok lotniska stanął pomnik Świętego Jana Pawła II.

Osadnictwo na terenie stanowiącym dziś gminę Masłów sięga odległych czasów. W XII wieku kiedy powstały kasztelanie w Tarczku koło Bodzentyna i Kielcach napływ ludności na te tereny zdecydowanie się zwiększył. Przed 1171 rokiem istniały już wsie Domaszowice i Mąchocice.

**Mąchocice** – Mąkocice ( Mochoczczice) wieś, powiat kielecki, gmina Górno, parafia Leszczyny, leży na południowym stoku Łysogór nad rzeczką, która od wsi bierze nazwę Mąchockiej albo Mąkockiej. Stanowiła własność biskupów krakowskich a następnie należała do ekonomii kieleckiej dóbr rządowych. Było tu wójtostwo i osada młynarska.

**Wiśniówka** – góra w paśmie Łysogór, wznosi się ponad wsią Kajetanów, w powiecie kieleckim, gmina Samsonów, aktualnie również nazwa miejscowości w gminie Masłów.

**Domaszowice** - Domaszewice, wieś w powiecie kieleckim, gmina Dąbrowa, parafia Kielce. Posiada szkołę wiejską. W 1827 roku było tu 63 domy i 353 mieszkańców. W późniejszych latach (około 1930 roku) przez Domaszowice kursowała kolejka wąskotorowa z Kielc przez między innymi Domaszowice, Cedzynę, Radlin do Daleszyc.

**Brzezinki** – wieś nad rzeką Czarną Nidą, w zachodniej części obniżenia zwanego Doliną Wilkowską pomiędzy Pasmem Masłowskim a Pasmem Klonowskim, powiat kielecki, gmina Dąbrowa, parafia Kielce. Leży na wyniosłości ponad bagnistymi lasami i błotami ciągnącymi się od północy i wschodu po brzegach Czarnej Nidy. Nazwa miejscowości pochodzi prawdopodobnie od brzoź, których duże skupiska występowały na terenach przyrzecznych. Pierwsze wzmianki na temat Brzezinek pochodzą z 1746 roku i dotyczą kuźnicy własności biskupów krakowskich położonej na rzece Lubrzance. W 1827 roku było tu 41 domów i 269 mieszkańców. Na terenie Brzezinek zlokalizowany jest teren, na którym w XIX wieku istniał cmentarz choleryczny, na którym chowano zmarłych na cholere w celu uniknięcia rozprzestrzeniania się choroby w tamtym czasie nazywanej zarazą.

**Ciekoty** – Ciekoty, wieś powiat kielecki, gmina Dąbrowa, parafia Leszczyny. W roku 1827 Ciekoty były osadą górniczą rządową, która liczyła 6 domów i 21 mieszkańców. W drugiej połowie XVIII wieku

była tu wytwórnia szkła – „huta Klonowska” natomiast w 1829 roku istniał tu folwark z ogrodem dzierzawiony od 1869 roku przez ojca Stefana Żeromskiego.

**Dąbrowa** – wieś rządowa, powiat kielecki, gmina Dąbrowa, parafia Kielce. Założona prawdopodobnie w roku 1438. Leży w dolinie, wśród południowej odnogi pasma Łysogór w pobliżu Kielc i traktu bitego z Kielc do Radomia, posiada szkołę wiejską i garbarnię. Według zapisów historycznych w 1827 roku było tu 57 domów i 304 mieszkańców.

**Wola Kopcowa** - wieś została założona w roku 1564 na prawie niemieckim. W latach 1600-1608 w Woli Kopcowej wybudowana została karczma a latach 1776-1778 drewniany dwór. W latach osiemdziesiątych XVIII wieku na strudze Zajączkowskiej znajdował się staw a przy nim kuźnica, młyn i karczma. W 1645 roku wieś liczyła 19 rodzin.

### 5.2.2. Krajobraz kulturowy

Ustawa o ochronie zabytków i opiece nad zabytkami w art. 3 pkt 14 definiuje pojęcie krajobrazu kulturowego jako „postrzegana przez ludzi przestrzeń zawierająca elementy przyrodnicze i wytwory cywilizacji, historycznie ukształtowana w wyniku działania czynników naturalnych i działalności człowieka”. Krajobraz kulturowy jest więc przekształconym krajobrazem naturalnym, który w swej pierwotnej postaci nie zawierał elementów antropogenicznych wprowadzonych przez człowieka. Oznacza to, że do krajobrazu kulturowego zaliczyć możemy ukształtowanie terenu, układy zieleni a także założenia urbanistyczne i ruralistyczne. Jest to więc fragment przestrzeni geograficznej będący wynikiem przekształcenia krajobrazu naturalnego spowodowanego działalnością człowieka w ramach poszczególnych grup kulturowych. Powszechnie uznaje się, że krajobraz najczęściej posiada również wartość niematerialną jeśli zawiera ślady po jakichś ważnych wydarzeniach, jest wyrazem lokalnej tożsamości. Krajobraz kulturowy znajduje się więc pod ciągłą intensywną działalnością człowieka, jeżeli jest właściwie chroniony i pielęgnowany może być wizytówką aspiracji człowieka. Gmina Masłów cechuje się szczególnymi walorami przyrodniczo-krajobrazowymi potwierdzeniem czego jest objęcie całego jej terenu różnymi formami ochrony przyrody przewidzianymi w ustawie z dnia 16 kwietnia 2004 r. o ochronie przyrody. Znaczną powierzchnię gminy Masłów zajmują lasy. Dominuje rolnicze wykorzystanie ziemi uprawnej, chociaż warunki glebowe nie należą do najlepszych. Cechą charakterystyczną działalności rolniczej jest znaczne rozdrobnienie własności ziemi.

W gminie dominuje krajobraz wiejski, a biorąc pod uwagę ukształtowanie powierzchni terenu gminy krajobraz wyżynny. Układ osadniczy tworzy dwanaście sołectw. Generalnie przeważa zabudowa skupiona, mieszkaniowa, jednorodzinna z elementami zabudowy zagrodowej, wzdłuż istniejących dróg. Dominuje budownictwo charakterystyczne dla osadnictwa wiejskiego. Rzadko występują osady mające charakter tzw. przysiółków. Jedynie w sołectwie Wiśniówka występuje zabudowa osiedlowa jako pozostałość po dawnym osiedlu robotniczym powstałym przy kopalni kamienia. W wyniku występującej w ostatnich latach tendencji przesiedlania się mieszkańców miasta Kielce do okolicznych gmin, w sołectwach najbliższych położonych przy granicy miasta, pojawia się zabudowa wielomieszkaniowa np. w Dąbrowie.



*Widok na Łysicę z Parku Podworskiego w Ciekotach*

Istotny wpływ na obecne procesy urbanistyczne w gminie Masłów ma sąsiedztwo wojewódzkiego miasta Kielce w związku z panującą od kilkunastu lat tendencją wyprowadzania się mieszkańców miast do sąsiadujących z miastem gmin. W wyniku tego powstają na terenie Gminy Masłów skupiska zwartej zabudowy mieszkaniowej często zabudowy wielorodzinnej o charakterze miejskim. Systematycznie zwiększa się ilość wniosków o zmianę przeznaczenia terenów zielonych na tereny o przeznaczeniu inwestycyjnym. Nasila się także negatywna tendencja rozbierania starych, drewnianych, często bardzo ciekawych architektonicznie drewnianych chałup, stanowiących do niedawna podstawowe budynki mieszkalne i budynków gospodarczych, które obok ukształtowania tereny i walorów przyrody, tworzą istotne elementy krajobrazu kulturowego wsi świętokrzyskiej. Chociaż w ostatnich latach realizowana jest intensywna zabudowa mieszkaniowa, głównie jednorodzinna, w gminie Masłów nie występują krajobrazy zdewastowane, które utraciły niemal wszystkie elementy naturalnego krajobrazu pod wpływem niekontrolowanej, nieodpowiedzialnej działalności człowieka.

### 5.3. ZABYTKI OBJĘTE PRAWNYMI FORMAMI OCHRONY

Zgodnie z art. 7 ustawy z dnia 23 lipca 2003r. o ochronie zabytków i opiece nad zabytkami prawnymi formami ochrony obiektów zabytkowych w Polsce są:

- wpis do rejestru zabytków (prowadzonego przez właściwego wojewódzkiego konserwatora zabytków), wpis na Listę Skarbów Dziedzictwa,
- uznanie za pomnik historii,
- utworzenie parku kulturowego,
- ustalenia ochrony w miejscowym planie zagospodarowania przestrzennego albo w decyzji o ustaleniu lokalizacji inwestycji celu publicznego, decyzji o warunkach zabudowy, decyzji o zezwoleniu na realizację inwestycji drogowej, decyzji o ustaleniu lokalizacji linii kolejowej lub decyzji o zezwoleniu na realizację inwestycji w zakresie lotniska użytku publicznego.

Na terenie Gminy Masłów nie ma obiektów uznanych za pomnik historii, nie utworzono także parku kulturowego, istnieją dwie z wymienionych form ochrony zabytków, to jest wpis do rejestru zabytków oraz ustalenia ochrony w miejscowych planach zagospodarowania przestrzennego.

#### 5.3.1. Zabytki wpisane do rejestru zabytków

Zgodnie z ustawą o ochronie zabytków i opiece nad zabytkami wojewódzki rejestr zabytków prowadzony jest przez właściwego wojewódzkiego konserwatora zabytków. Wpis do rejestru jest najbardziej powszechną formą ochrony zabytków. Podstawę do wpisu stanowi decyzja konserwatora wydana z urzędu, na wniosek właściciela zabytku lub użytkownika wieczystego gruntu, na którym zlokalizowany jest zabytek nieruchomy.

W rejestrze zabytków województwa świętokrzyskiego prowadzonym przez Wojewódzkiego Konserwatora Zabytków w Kielcach wpisano 4 obiekty nieruchome z terenu Gminy Masłów oraz jeden zabytek ruchomy. Szczegółowe dane dotyczące wpisów przedstawia tabela 1 i tabela 2.

Tabela 1. Wykaz zabytków nieruchomych z terenu Gminy Masłów wpisanych do rejestru zabytków województwa świętokrzyskiego.

Lp.	Miejscowość	Obiekt	Adres	Nr wpisu	Data wpisu
1	Ciekoty	Park podworski	Ciekoty	A.416	17.12.1957r.
2	Domaszowice	Kaplica pw. MB Częstochowskiej wraz z otoczeniem w granicach muru	Domaszowice-Stara Wieś	A.418	04.11.2009r.
3	Ciekoty, Mąchocice Kapitulne	Góra Radostowa	Ciekoty, Mąchocice Kapitulne	A.316	17.08.2009r.
4	Wola Kopcowa	Kaplica	Wola Kopcowa	A.417	07.08.2012r.

#### **Park podworski – Ciekoty**

Jedynym przykładem założenia dworsko – parkowego a w zasadzie jego reliktem na terenie gminy Masłów jest park podworski w Ciekotach, gdzie swoje dzieciństwo spędził Stefan Żeromski. Z danych przedstawionych przez mgr D. Uruską w „Katalogu Zabytkowych założeń zielonych w województwie kieleckim” wynika, że już w 1829 r. istniał tu folwark z ogrodem. Wg dokumentów Dyrekcji Ubezpieczeń z 1857 r., zabudowania dworskie we wsi Ciekoty należały do rządu. Wykaz nieruchomości obejmował następujące zabudowania dworskie: dom mieszkalny pod gontem, dom mieszkalny pod gontem przystawiony winklem, obora drewniana pod słomą, stajnia drewniana pod słomą, stodoła drewniana pod słomą, młyn wodny pod gontem. Od 1869 r. folwark ten dzierżawił od rządu Wincenty Żeromski, ojciec Stefana Żeromskiego.



*Dworek Stefana Żeromskiego*

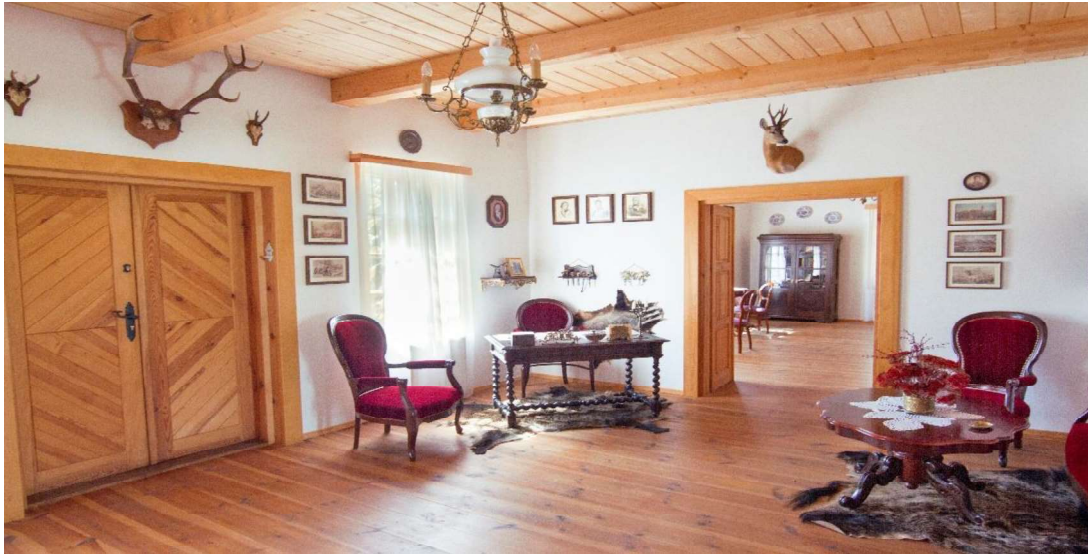
Wybitny pisarz spędził tu dzieciństwo i młodość do 1883 r. Opisy Ciekot odnajdujemy m.in. w „Dziennikach” – „...kontury dworku naszego tak się cudownie, otulone w lip ramiona, od zachodzącego słońca odbijały, żem go nie poznał... Modrzew, mój ukochany modrzew, przedmiot moich zachwyków, kotłował się tak poważnie, staw, w którym łagodnie siwo zarysowana odbija się łąsica ...Dworek nasz biały odbił się w tym zwierciadle całkowicie z swym gankiem, tak prześlicznie dzikim obrośniętym winem, z swymi błyszczącymi oknami, z lipami, modrzewiem, wierzbami i gruszą...”

Z opisów tych wynika, że był to typowy dworek polski. Prawdopodobnie były tu elementy tj.: zajazd – dwór – salon. Dużą rolę odgrywało powiązanie z krajobrazem, osie widokowe skierowane na naturalne dominanty – „góry domowe” – Radostową i łąsicę.

W 1900 r. dwór spłonął, natomiast zabudowania folwarczne prawdopodobnie rozebrano po II wojnie światowej. W 2010 roku powstała rekonstrukcja drewnianego dworku, stylizowany na drobnoszlachecki dwór z drugiej połowy XIX wieku, w którym eksponowane są obiekty upamiętniające życie i twórczość pisarza, pełni funkcję miejsca promującego literaturę i czytelnictwo oraz regionalne dziedzictwo kulturowe. Park położony jest w południowym rogu trójkąta zabudowy wsi, na najbardziej wysuniętym na południe jej krańcu. Droga prowadząca obok ogrodu od strony zachodniej prowadzi do wsi Ciekoty (dawne Mąchocice-Radostowa). Obie miejscowości oddziela szeroka dolina rzeki Lubrzanki. Teren parku ma kształt czworoboku nachylonego w kierunku południowym z ekspozycją widokową na góry. Aktualnie na tym terenie znajduje się zbiornik wodny, pole biwakowe i związana z nim infrastruktura oraz amfiteatr letni ze sceną; od zachodu granicę stanowi zbiornik retencyjny, a od południa bezimienny strumyk – dopływ Lubrzanki. Nie ma zabudowań folwarcznych.

W 1969 r. w 100 rocznicę urodzin pisarza, w miejscu przypuszczalnej lokalizacji dworu postawiono tablicę pamiątkową, a kilkanaście metrów dalej stoi pomnik z tekstem z Puszczy Jodłowej:

*„Każda trudna, duża i ciężka praca (...) mierzy się w mej wyobraźni (...) na wysokość góry Radostowej. Jestem oto u jej podnóża (...) Widzę już mój kres i mój cel: rodzinny dom”.*



*Wnętrze Dworku Stefana Żeromskiego*

W latach 2009-2011 zrealizowano projekt „Dworek Stefana Żeromskiego-Szklany Dom-Ikona regionu świętokrzyskiego” dofinansowany z Europejskiego Funduszu Rozwoju Regionalnego w ramach Regionalnego Programu Operacyjnego Województwa Świętokrzyskiego na lata 2007-2013, postawiono budynek Centrum Edukacyjnego „Szklany Dom” oraz zrekonstruowano Dworek Stefana Żeromskiego. Prace budowlane poprzedzone zostały konsultacjami ze Świętokrzyskim Wojewódzkim Konserwatorem Zabytków w celu uniknięcia naruszenia ścisłej ochrony konserwatorskiej parku podworskiego, gdyż wpisany jest do rejestru WKZ i podlega takiej ochronie prawnej. W budynku „Szklanego Domu” od dnia 1 stycznia 2018 roku mieści się siedziba jednej z głównych instytucji kultury gminy Masłów – Centrum Edukacji i Kultury „Szklany Dom” w Ciekotach. Powstałe obiekty stanowią znakomitą bazę gminnej instytucji kultury do organizowania wielu atrakcyjnych wydarzeń a zakresie kultury i edukacji przyciągając do Żeromszczyzny mieszkańców Gminy Masłów oraz wielu turystów z całego regionu świętokrzyskiego przyczyniając się w ten sposób do promocji walorów przyrodniczych, krajobrazowych i kulturowych tego szczególnego miejsca.

#### **Kaplica p.w. Matki Boskiej Częstochowskiej wraz z otoczeniem w granicach muru – Domaszowice – Stara Wieś**

Kaplica ta jest jedną z 13 kaplic ufundowanych przez wspomnianego wyżej księdza Ćwiklińskiego, prałata, scholastyka katedry kieleckiej, który w latach 80-tych XIX wieku rozbudowywał kościół św. Wojciecha w Kielcach, do parafii którego w 1889 r. została włączona omawiana kaplica. Obiekt ten posiada cechy budownictwa miejscowego oraz neogotyku (wieża) i ma duże walory architektoniczne. Kaplica p.w. Matki Boskiej Częstochowskiej w Domaszowicach leży w rozwidleniu drogi tworzącym mały plac otoczony od: zachodu i południowego wschodu zagrodami wiejskimi, od południa niezabudowany, stąd roztacza się rozległy widok. Ta orientowana kaplica, pierwotnie cmentarna leży na małym, zadrzewionym cmentarzu, otoczonym murem. Przy murze, na kamiennym postumencie znajduje się żeliwny krucyfiks. Kaplica w Domaszowicach została założona na planie prostokąta z węższym, półkoliście zamkniętym prezbiterium, 3 kondygnacyjną wieżyczką od zachodu i zakrytą przylegającą do południowej ściany prezbiterium.



*Kaplica p.w. Matki Boskiej Częstochowskiej*

Zróźnicowanie przestrzenne bryła obiektu zawdzięcza różnicom wysokości pomiędzy nawą a zakrystią. Wieżba jest konstrukcji krokwiowej, dach pokryty jest blachą ocynkowaną. Wewnątrz znajdują się ołtarze drewniane, w ołtarzu w prezbiterium jest współczesny obraz Matki Boskiej Częstochowskiej, w ołtarzu południowym – obraz św. Franciszka, w ołtarzu północnym – obraz św. Floriana. Przy wejściu do kaplicy znajduje się kropielnica wykuta z piaskowca, natomiast ponad nią tablica pamiątkowa.

#### **Góra Radostowa w granicach Gminy Masłów – Ciekoty i Mąchocice Kapitulne**

Góra Radostowa stanowi jedno z najpiękniejszych wzgórz Gór Świętokrzyskich położonych na terenie Podkieleckiego Obszaru Chronionego Krajobrazu utworzonego Uchwałą Nr XIV/200/2015 Sejmiku Województwa Świętokrzyskiego z dnia 7 września 2015 r. Zbudowana jest z kwarcytów kambryjskich, w znacznej części porośnięta lasem. Wzgórze od strony zachodniej zamyka malowniczy przełom rzeki Lubrzanki. Południowa część wzniesienia usłana jest wąwozami z kamiennym dnem, tzw. kamecznicami. Przez teren góry przechodzi turystyczny czerwony szlak pieszy im. Edmunda Massalskiego z Gołoszyc do Kuźniaków. Szczyt góry położony jest na wysokości 451 m n.p.m. Nazwa góry może upamiętniać zmarłego w roku 1142 biskupa krakowskiego – Gaudentego-Radosta, herbu Poraj. U podnóża Góry Radostowej, na terenie utworzonego Parku Podworskiego w Ciekotach, wychowywał się Stefan Żeromski nazywając ją w swojej twórczości Górą Domową. Ze względu na walory historyczne jak i wysoką wartość estetyczno-krajobrazową Góra Radostowa objęta została ochroną konserwatorską Świętokrzyskiego Wojewódzkiego Konserwatora Zabytków jako ważny element krajobrazu kulturowego Regionu Świętokrzyskiego.

*Góra Radostowa***Kaplica pw. Św. Józefa Robotnika – Wola Kopcowa**

Występuje kilka teorii lokalizacji omawianej kaplicy. Pierwsza z nich głosi, iż kaplica ta stała w XIX w. na tzw. Kopcówkach koło Cedzyny, skąd przeniesiono ją w obecne miejsce w połowie stulecia. Druga teoria wiąże powstanie kaplicy z działalnością kanonika katedry kieleckiej – księdza Józefa Ćwiklińskiego, którego inicjatywie przypisuje się powstanie ok. 13 kaplic w okolicach miasta Kielce, m.in. tej, w Woli Kopcowej. Od roku 1864 kaplica posiadała przypisane do niej grunty rolne, stanowiące własność gromady, które wydierżawiano na ogół trzem mieszkańcom Woli Kopcowej. Z dniem 17 kwietnia 1918 r. Wola Kopcowa przestała należeć do parafii katedry kieleckiej i przeszła w obręb tworzonej wówczas parafii w Masłowie. Kaplica w Woli Kopcowej jest kaplicą drewnianą, bezstyłową o konstrukcji zrębowej, spoczywającej na kamiennej podmurówce, z zewnątrz szalowana deskami, wewnątrz otynkowana. Posiada krokwiowo – jętkową konstrukcję dachu. Na dachu pokrytym gontem wznosi się sześcioboczna sygnaturka z arkadową latarenką pod cebulastym hełmem blaszanym z krzyżem. Omawiana kaplica jest jednonawowa. Do prostokątnej nawy przylega zamknięte trójbocznie prezbiterium. Przy kaplicy znajdują się dwie małe przybudówki – od północy – zakrystia, a od zachodu – kruchta frontowa. Powierzchnia użytkowa kaplicy wynosi 57,9 m<sup>2</sup>. Wewnątrz znajduje się obraz Matki Boskiej Częstochowskiej w klasycystycznej oprawie. Jeszcze w końcu lat 80-tych XX wieku kaplicę otaczało ogrodzenie z muru kamiennego, ostatecznie rozebrane z uwagi na zły stan techniczny.



*Kaplica pw. Św. Józefa Robotnika – Wola Kopcowa*

*Tabela 2. Wykaz zabytków ruchomych z terenu Gminy Masłów wpisanych do rejestru zabytków województwa świętokrzyskiego.*

L p.	Miejscowość	Obiekt	Adres	Nr rejestru	Data wpisu
1	Wola Kopcowa	Figura przydrożna z przedstawieniem św. Jana Nepomucena	Wola Kopcowa	401B	03.01.2017 r.

#### **Figura przydrożna z przedstawieniem św. Jana Nepomucena w Woli Kopcowej**

Figura św. Jana Nepomucena wykonana jest w formie rzeźby w kamieniu - piaskowcu w roku 1774 w stylistyce późnobarokowej. Datę powstania rzeźby potwierdza drążona inskrypcja na frontowej ścianie cokołu 1774 i inicjał MS. Wyżej w przedniej części postumentu wyryte jest nazwisko Kazimierz i Magdalena Przybylscy i rok 1899 prawdopodobnie nazwisko fundatorów renowacji obiektu przeprowadzonej w tym roku.



*Figura św. Jana Nepomucena w Woli Kopcowej*

Figura jest przykładem późnobarokowego rzeźbiarstwa, stanowi znaczny wyróżnik, lokalnego, wiejskiego krajobrazu kielecczyny. Jest to najstarszy zidentyfikowany zabytek tzw. małej architektury sakralnej w gminie Masłów.

Obiekty, wpisane do rejestru zabytków są objęte rygorami prawnymi, które wynikają z obowiązujących przepisów ustawy z dnia 23 lipca 2003 r. o ochronie zabytków i opiece nad zabytkami. Właściciel lub posiadacz obiektu zabytkowego ma obowiązek zapewnić między innymi warunki prowadzenia prac konserwatorskich, restauratorskich i robót budowlanych przy zabytku, utrzymania zabytku oraz jego otoczenia w jak najlepszym stanie oraz korzystania z zabytku w sposób zapewniający trwałe zachowanie jego wartości. Ponadto zobowiązany jest do zawiadamiania wojewódzkiego konserwatora zabytków o takich zdarzeniach jak uszkodzenie, zniszczenie, zaginięcie lub kradzież zabytku, a także zagrożeniu dla zabytku, zmianie miejsca przechowania zabytku oraz zmianach dotyczących stanu prawnego zabytku. Wykonywanie wszelkich prac konserwatorskich i robót budowlanych na zabytku i w jego otoczeniu wymaga pozwolenia wojewódzkiego konserwatora zabytków. Realizacja obowiązków ciążących na właścicielu lub posiadaczu obiektów zabytkowych może być przedmiotem kontroli wojewódzkiego konserwatora zabytków. Ustawa o ochronie zabytków i opiece nad zabytkami przewiduje także sankcje karne wobec tych, którzy niszczą lub uszkadzają zabytek.

### 5.3.2. Ustalenia ochrony ujęte w przepisach miejscowych planów zagospodarowania przestrzennego

Miejscowe plany zagospodarowania przestrzennego stanowią przepisy prawa lokalnego. W miejscowym planie zagospodarowania przestrzennego należy uwzględnić ochronę zabytków nieruchomości wpisanych do rejestru zabytków oraz zabytków nieruchomości wpisanych do gminnej ewidencji zabytków. Powyższy obowiązek dotyczy także parków kulturowych jeżeli takie są utworzone na danym terenie. W planach miejscowych ustala się w zależności od potrzeb strefy ochrony

konserwatorskiej obejmujące obszary, na których obowiązują określone ustaleniami planu ograniczenia, zakazy i nakazy, mające na celu ochronę znajdujących się na danym obszarze obiektów zabytkowych. Gmina Masłów posiada miejscowe plany zagospodarowania przestrzennego dla sołectw: Barcza, Brzezinki, Ciekoty Dąbrowa, Dolina Marczakowa, Domaszowice, Masłów Drugi, Mąchocice Kapitulne, Mąchocice-Scholasteria, Wiśniówka, Wola Kopcowa uchwalone w latach 2018-2021 oraz dla sołectwa Masłów Pierwszy uchwalony w roku 2010. W procesie prowadzenia procedury planistycznej projekty tych dokumentów były przedstawione do uzgodnienia przez Wojewódzkiego Konserwatora Zabytków w Kielcach. W planach zapisano zasady ochrony dziedzictwa kulturowego w tym obiektów zabytkowych oraz dóbr kultury współczesnej. Studium uwarunkowań i kierunków zagospodarowania przestrzennego gminy jak również miejscowe plany zagospodarowania przestrzennego gminy Masłów zakładają zrównoważony rozwój zapewniający zachowanie równowagi między potrzebą zapewnienia terenów pod różne formy zabudowy i działalności a koniecznością zachowania cennych walorów przyrodniczych, kulturowych i krajobrazowych gminy.

**1. Zasady kształtowania krajobrazu** opisane w rozdziale 7 tekstów planów miejscowych nakazują:

- zachowanie nieprzekraczalnych linii zabudowy, o których mowa w ustaleniach szczegółowych,
- zachowanie wysokości budynków, o których mowa w ustaleniach szczegółowych określonych w planie miejscowym,
- zachowanie geometrii dachów, o których mowa w ustaleniach szczegółowych.

**2. Obiekty wpisane do ewidencji zabytków**, podlegające prawnej ochronie dóbr kultury na podstawie przepisów, podlegają następującym warunkom zagospodarowania:

- utrzymania obiektów zabytkowych z zachowaniem ich formy i substancji,
- utrzymanie i zakaz przekształceń powodujących obniżenie wartości kulturowych (historycznych, estetycznych lub architektonicznych) obiektów zabytkowych zlokalizowanych na terenie objętym planem miejscowym
- wszelkie prace inwestycyjne prowadzone przy obiektach zabytkowych i w ich bezpośrednim otoczeniu powinny uwzględniać właściwe ich zachowanie i ekspozycję.

**3. Na wyznaczonych terenach stanowisk archeologicznych** (strefa archeologicznej ochrony biernej) obowiązują następujące zasady i wymagania ochrony:

- zakaz dewastacji terenu poprzez zmiany ukształtowania terenu,
- wszelka działalność inwestycyjna wymaga uzgodnień z właściwym organem ds. ochrony zabytków,
- nakaz objęcia wszelkich robót ziemnych na terenie strefy nadzorem archeologicznym lub wyprzedzającymi inwestycję badaniami ratowniczymi prowadzonymi na koszt inwestora.

**4. Dla obszaru Góry Radostowej** obowiązują następujące zasady zagospodarowania:

- zakaz budowy napowietrznych elementów sieci infrastruktury technicznej,
- nie dopuszcza się nowej zabudowy kubaturowych obiektów budowlanych,
- zakaz wprowadzania wszelkich akcentów przestrzennych obcych dla środowiska,
- zakazuje się groduzenia działek,
- zabrania się wydobywania kamienia oraz innych surowców mineralnych.

- nakaz zachowania naturalnego ukształtowania terenu.

**5. Ochroną zostały objęte** znajdujące się na terenie sołectwa **dobra kultury współczesnej** (nie wpisane do rejestru bądź ewidencji zabytków), w szczególności: pomniki, krzyże i figury przydrożne, mogiły znajdujące się poza cmentarzami, dla których ustalono następujące zasady:

- utrzymuje się obiekty stanowiące dobra kultury współczesnej z zachowaniem ich substancji i detali technicznych,
- zakazuje się przekształcania obiektów w sposób powodujący obniżenie ich wartości kulturowych,
- dopuszcza się przebudowę obiektów pod warunkiem, że nie spowoduje ona utraty cech obiektu.

#### 5.4. ZABYTKI ARCHEOLOGICZNE

W świetle art. 3 ust. 4 ustawy z dnia 23 lipca 2003 roku o ochronie zabytków i opiece nad zabytkami zabytek archeologiczny to zabytek nieruchomy, będący powierzchnią, podziemną lub podwodną pozostałością egzystencji i działalności człowieka, złożoną z nawarstwień kulturowych i znajdujących się w nich wytworów bądź ich śladów, albo zabytek ruchomy, będący tym wytworem.” Zabytki archeologiczne podlegają ochronie bez względu na stan zachowania (art. 6). Zabytki archeologiczne „odkryte, przypadkowo znalezione albo pozyskane w wyniku badań archeologicznych” lub poszukiwań stanowią własność Skarbu Państwa (art.35). Ustawa nie wprowadza ponadto cezurę czasowej w definicji zabytku, zabytkiem archeologicznym mogą być zatem przedmioty mające kilka tysięcy, kilkaset lub kilkadziesiąt lat.

Południowo - zachodnia część gminy Masłów, podobnie jak część miasta i gminy Kielce oraz gminy Górno została objęta badaniami archeologicznymi, powierzchniowymi na obszarze AZP nr 85-63. Przeprowadzono je w kilku etapach od marca 1999 roku do października 2000 r. Kwerenda, którą objęto archiwa: Wydziału Archeologicznego WO SOZ w Kielcach, Muzeum Narodowego w Kielcach, Muzeum Archeologicznego w Krakowie i Państwowego Muzeum Archeologicznego w Warszawie, ujawniła na tym obszarze kilkanaście stanowisk, głównie znanych z wcześniejszych badań J. Kuczyńskiego. Uwzględniono również stanowiska, które nie znalazły się w dokumentacji AZP z 1980r. W trakcie badań zweryfikowano pozytywnie jedynie stanowisko w Woli Kopcowej (AZP 58-63/7). Nowo odkryte stanowiska należą do kategorii śladów osadnictwa. Większość zweryfikowanych i odkrytych stanowisk – ogółem 28, znajduje się w sąsiedztwie dolin rzecznych i dolin strumieni. Duża część stanowisk z badań J. Kuczyńskiego jest położona na stokach niewielkich wzniesień związanych z ww. dolinami. Ślady osadnictwa odkryte w południowej części terenu objętego badaniami wystąpiły na terenach pagórkowatych poza dolinami. Obecność infrastruktury miejskiej oraz zachodzący na tych terenach proces odłogowania pól uprawnych, który rozpoczął się w latach 90. znacząco utrudniły badania nad osadnictwem. Podsumowując należy zwrócić uwagę na związek wykrytych faktów osadniczych z siecią hydrograficzną oraz na to, iż znaczny odsetek zweryfikowanych faktów osadniczych związanych jest z okresem średniowiecza, co pozwala przypuszczać, że dopiero w tym okresie rozpoczęto zagospodarowanie bagnistej i trudnodostępnej doliny Silnicy.

Stanowiska objęte są bierną ochroną archeologiczną, co oznacza konieczność w przypadku podejmowania wobec nich jakiegokolwiek działalności inwestycyjnej, zapewnienia na koszt inwestora nadzoru archeologicznego, prowadzonego przez dyplomowanego archeologa na podstawie

zezwolenia wydanego przez Wojewódzkiego Konserwatora Zabytków lub wyprzedzających badań ratowniczych, w zależności od zakresu inwestycji i stopnia naruszenia zabytkowych struktur. Zasady ochrony terenów występowania stanowisk archeologicznych zawarte są również w tekstach miejscowych planów zagospodarowania przestrzennego.

Wykaz zabytków archeologicznych położonych na terenie Gminy Masłów przedstawia poniższa tabela.

Tabela 3. Wykaz stanowisk archeologicznych na terenie Gminy Masłów

Lp.	Miejscowość	Obszar AZP	Nr stanowiska wg AZP	Znalezisko	Funkcja	Chronologia	Data wpisu
1	Mąhocice Kapitulne - Ameliówka	84-64		Siekierka krzemieniowa	Ślad osadniczy	neolit	11.02.1986
2	Mąhocice Kapitulne - Ameliówka	84-64		Fragment kardu motykowego (obuch) w kilku miejscach odbicia, powierzchnia gładzona, dł. 8,5cm		neolit	12.01.1988
3	Wola Kopcowa	85-63	15	Siekierka krzemieniowa nieszlifowana	Ślad osadniczy	neolit	20.11.1965
4	Wiśniówka	84		Fragment kamiennego narzędzia gładzonego – partia z zaokrąglonym obuchem	Ślad osadniczy	młodsza epoka kamienia	29.05.1995
5	Ciekoty	84-64		27 ułamków krzemieni, w tym kilkanaście różnych narzędzi krzemieniowych, ze śladami obróbki napowierzchniowej i przykrawędnej	Ślad osadniczy	epipaleolit	29.08.1970
6	Ciekoty	84-64		Odpadki surowcowe, kopalniane z krzemieni	Ślad osadniczy	mezolit	29.08.1970
7	Góra Radostowa (Ciekoty, Mąhocice Kapitulne)	85-64		Znalezisko powierzchniowo – kilka narzędzi i wiórów oraz kilkudziesięciu odłupków i odpadków krzemieniowych	osada	neolit	23.11.1965

Uznanie obiektu za zabytek archeologiczny rodzi konsekwencje prawne. Zamiar wykonywania na terenie na którym znajdują się zabytki archeologiczne robót ziemnych lub innych prac zmieniających charakter terenu wymaga uprzedniego zgłoszenia do wojewódzkiego konserwatora zabytków, który może w drodze decyzji nałożyć obowiązek sfinansowania kosztów badań archeologicznych i ich dokumentacji jeżeli okażą się konieczne w celu zapewnienia ochrony zabytków. Zgodnie z art. 32 ustawy o ochronie zabytków i opiece nad zabytkami kto prowadząc roboty budowlane lub ziemne odkryje przedmiot, co do którego istnieje przypuszczenie, że może być zabytkiem obowiązany jest wstrzymać prace i zawiadomić właściwego wojewódzkiego konserwatora zabytków, który po dokonaniu oględzin odkrytego przedmiotu może nakazać dalsze wstrzymanie robót i pokrycie kosztów ewentualnych badań archeologicznych. Prowadzenie wszelkich prac na obiekcie będącym zabytkiem archeologicznym wymaga pozwolenia właściwego wojewódzkiego konserwatora zabytków.

#### 5.5. ZABYTKI W GMINNEJ EWIDENCJI ZABYTKÓW

Zgodnie z art. 22 ust 4 ustawy Gmina Masłów prowadzi gminną ewidencję zabytków, do której wpisuje się zabytki przedstawiające szczególne znaczenie ze względu na metrykę, wartości historyczne lub artystyczne. Wpisu do ewidencji dokonuje się po uzgodnieniu z wojewódzkim konserwatorem zabytków. Gminna ewidencja zabytków stanowi podstawę do sporządzenia gminnego programu opieki nad zabytkami. W Gminie Masłów prowadzona jest Gminna Ewidencja Zabytków Gminy Masłów na podstawie Zarządzenia Nr 47/2013 Wójta Gminy Masłów z dnia 27 marca 2013 roku w sprawie przyjęcia Gminnej Ewidencji Zabytków Gminy Masłów oraz Zarządzenia Nr 114/2016 Wójta Gminy Masłów z dnia 20 października 2016 roku w sprawie zmiany zarządzenia nr 47/2013 z dnia 27 marca 2013 roku w sprawie przyjęcia Gminnej Ewidencji Zabytków Gminy Masłów.

Tabela 4. Wykaz zabytków objętych gminną ewidencją zabytków niewpisanych do rejestru zabytków

Lp.	Miejscowość	Obiekt	Adres	Informacja o wpisie do rejestru zabytków
1	Barcza	Świetlica wiejska – dawna szkoła podstawowa	Barcza 43B	
2	Brzezinki	Cmentarz parafialny rzymsko-katolicki stary	Brzezinki	
3	Brzezinki	Cmentarz parafialny rzymsko-katolicki	Brzezinki	
4	Masłów Pierwszy	Zespół Kościoła parafialnego pw. Przemienienia Pańskiego	Masłów Pierwszy, ul. Ks. Józefa Marszałka	
5	Masłów Pierwszy	Cmentarz parafialny rzymsko-katolicki	Masłów Pierwszy, ul. Spokojna	
6	Masłów Pierwszy	Młyn elektryczny	Masłów Pierwszy, ul. Jana Pawła II 24	

7	Wiśniówka	Administracja kamieniołomów – budynek administracyjno-socjalny (dawna szkoła)	Wiśniówka 87	
8	Wiśniówka	osiedle robotnicze (38 domów drewnianych)	Wiśniówka nr 2-39	

#### **Zespół Kościoła Parafialnego pw. Przemienienia Pańskiego w Masłowie Pierwszym.**

Parafia Przemienienia Pańskiego została erygowana 19.IV.1918 r. przez biskupa Augustyna Łosińskiego, wydzielono ją z macierzystej parafii Św. Wojciecha w Kielcach. Kościół murowany zbudowano w latach 1927-1937 na podstawie projektu architekta Jana Karola Sasa – Zubrzyckiego profesora zwyczajnego Katedry Historii Architektury i Estetyki Politechniki Lwowskiej. Obiekt zbudowany został na miejscu drewnianego kościoła z 1835 r. Omawiany kościół był konsekrowany 5.VI. 1960 r. przez biskupa Jana Jaroszewicza. Świątynia wybudowana z piaskowca i cegły utrzymana jest w stylu neogotyckim. Jest obiektem trójnawowym ze sklepieniem podtrzymywany przez kolumny. Witraże wewnątrz kościoła, wykonane w Krakowskich Zakładach Witrażów i Oszkleń S.G. Żeleński w Krakowie, przedstawiają ewangelistów i polskich świętych.



*Zespół Kościoła Parafialnego pw. Przemienienia Pańskiego w Masłowie Pierwszym*

Ołtarz główny przeniesiony z poprzedniego kościoła-kaplicy tej parafii nawiązuje do stylu barokowego. W ołtarzu głównym znajdują się rzeźby obrazujące Przemienienie Jezusa na Górze Tabor. Po prawej stronie umiejscowiono kaplicę Matki Bożej Częstochowskiej a po lewej stronie ołtarz św. Mikołaja. Część ołtarzową kościoła wykonano wg. projektu inż. Stanisława Skibniewskiego z Kielc. Obiekt ten remontowano kilkakrotnie w 1977 r. i w 1983 r. Kapitałny remont organów przeprowadzono

w 1992 r., natomiast polichromię odnowiono w 1993 r. Kościół p.w. Przemienienia Pańskiego jest usytuowany na niewielkim wzniesieniu. Działka, na której zlokalizowano obiekt jest ogrodzona a kościół podświetlony. Wspaniałej iluminacji kościoła gmina zawdzięcza wygraną w konkursie „Na najlepiej oświetloną gminę roku 2003”.

### **Osiedle robotnicze w Wiśniówce**

Budowę osiedla robotniczego w Wiśniówce rozpoczęto w roku 1934. Osiedle to było przeznaczone dla pracowników zespołu kamieniołomów, własności Kieleckich Kopalni Surowców Skalnych. Oprócz domów mieszkalnych i budynków gospodarczych, w obrębie osiedla znalazły się m.in.: remiza strażacka oraz budynek administracyjno – socjalny z kaplicą – w którym funkcjonowała szkoła podstawowa do 2008 r. Wszystkie obiekty wchodzące w skład tego zespołu są drewniane o konstrukcji zrębowej, parterowe z poddaszem użytkowym i dachami krytymi gontem . W chwili obecnej domy znajdują się w rękach prywatnych właścicieli – głównie rodzin pracowników kamieniołomów. Ich stan jest w większości dobry. Jedyny mankament stanowią chaotyczne remonty, które różnicują wygląd budynków tj. np. wymiana pokrycia dachowego, wymiana okien, co skutkuje różnicami w kolorystyce, wielkości otworów okiennych w poszczególnych budynkach. Obiektem, który zdecydowanie negatywnie wyróżnia się z całego osiedla jest nowy obiekt administracyjno – socjalny kamieniołomów z płaskim – stropodachem i elewacjami pokrytymi białym sidingiem, aktualnie przeznaczony do rozbiórki.



*Fragment osiedla robotniczego w Wiśniówce*

Zgodnie z art. 39 ust. 3 ustawy Prawo budowlane wydanie przez organ budowlany pozwolenia na prowadzenie robót budowlanych oraz rozbiórkowych związanych z obiektem wpisanym do gminnej ewidencji zabytków wymaga uzgodnienia z właściwym wojewódzkim konserwatorem zabytków.

Rodzaj i zakres prac zmierzających do zmiany zewnętrznego wyglądu obiektów zabytkowych oraz terenów ujętych w ewidencji zabytków wymaga opinii wojewódzkiego konserwatora zabytków.

#### 5.6. KAPLICZKI I KRZYŻE PRZYDROŻNE

Nieodłącznym elementem krajobrazu gminy Masłów są kapliczki i krzyże przydrożne lokalizowane w początkach wieku XX najczęściej przy drogach wiejskich lub miejscach szczególnych wydarzeń. Fundatorami kapliczek i krzyży były całe wsie lub pojedynczy gospodarze. Wznoszone były z różnych powodów, w określonej intencji, upamiętniały ważne wydarzenia, w dowód wdzięczności, a często dla stworzenia miejsca do organizowania okolicznościowych nabożeństw, poświęcenia pól, święcenia pokarmów, oznaczenia miejsca wypadków i innych dramatycznych wydarzeń w życiu danej społeczności. Kapliczki i krzyże często pełniły jednocześnie funkcję drogowskazów. Przez długie lata były miejscem kultu religijnego. Tradycja budowania kapliczek pozostała do dziś jako przejaw wiary i szacunku dla przeszłości, wznoszone są przy drogach a także w bezpośrednim sąsiedztwie zabudowań na terenach prywatnych. Przydrożne kapliczki i krzyże jako dowód wiary wielu pokoleń stanowią część historii gminy Masłów.

Mała architektura sakralna na terenie gminy Masłów ma różne formy od zwykłych metalowych lub drewnianych krzyży, krzyży na betonowych lub kamiennych cokołach po kubaturowe obiekty kapliczek murowanych z miejscowego kamienia lub drewnianych z wewnętrznymi ołtarzykami i obrazami świętych.



*Kapliczka w Barczy*



*Kapliczka w Ciekotach*



*Kapliczka w Brzezinkach*



*Kapliczka w Ciekotach*



*Krzyż przydrożny w Mąchoficach-Scholasterii*



*Krzyż przydrożny w Woli Kopcowej*



*Krzyż przydrożny w Mastowie Drugim*



*Krzyż przydrożny w Mąchocicach Kapitulnych*

### 5.7. DOBRA KULTURY WSPÓŁCZESNEJ

Przestrzeń kulturową tworzą również dobra kultury współczesnej, których przykładem mogą być założenie urbanistyczno-krajobrazowe o charakterze sportowo-rekreacyjnym obejmujące całe obszary ich lokalizacji, pomniki upamiętniające znane i powszechnie uznane osoby lub wydarzenia ważne dla narodu i państwa polskiego, miejsca pamięci narodowej stanowiące materialne świadectwo istotne z punktu widzenia narodowej tożsamości.

#### **Pomniki**

- Kamienny obelisk z żeliwną tablicą znajdujący się przy dawnej szkole w Wiśniówce, upamiętniający odzyskanie przez Polskę niepodległości w 1918 r., poświęcony twórcy legionów – Marszałkowi Józefowi Piłsudskiemu, odsłonięty 8 listopada 1998 r. (60 lat po zniszczeniu poprzedniego pomnika przez Niemców); jest to obiekt, w którego rejonie odbywają się coroczne obchody Święta Niepodległości w dniu 11 listopada oraz inne uroczystości patriotyczne.
- Żelazny krzyż na kamiennym cokole w Domaszowicach z napisem przypominającym patriotyczne manifestacje sprzed powstania styczniowego – „Błogosław Boże Twojemu ludowi” I.E.C. 1862.
- Krzyż z płytą kamienną upamiętniający miejsce katastrofy lotniczej na Górze Klonówka.

#### **Miejsca pamięci narodowej, groby o znaczeniu historycznym oraz osób szczególnie zasłużonych**

- Pomnik na Białej Górze w Dąbrowie projektu autorstwa Henryka Dłużewskiego poświęcony członkom Organizacji Orła Białego: Michałowi Cetnerowi i Witoldowi Wolskiemu

rozstrzelanym 6 stycznia 1940 roku u stóp Białej Góry oraz 81 ofiarom terroru okupanta niemieckiego w czasie II Wojny Światowej zamordowanych w latach 1939 – 1942 w tym miejscu.

- Pojedyncza mogiła opatrzona metalowym krzyżem zmarłego tragicznie z rąk hitlerowców z 17.10.1941 r. na cmentarzu w Masłowie.
- Mogiła 13 nieznanymi żołnierzy W.P. poległych we wrześniu 1939 r., (przeniesiona z dawnego cmentarza na północ od Brzezinek), na cmentarzu parafialnym nowym w Brzezinkach.
- Mogiła Franciszka Głowackiego, ps. Ryś – żołnierza A.K. z oddz. Wybranieccy z 1944 i oficerów W.P. poległych we wrześniu 1939 r. ,(przeniesiona z dawnego cmentarza na północ od Brzezinek), na cmentarzu parafialnym nowym w Brzezinkach.
- Mogiła nieznanymi żołnierzy W.P. poległych w 1914–1939 (przeniesiona z dawnego cmentarza na północ od Brzezinek), na cmentarzu parafialnym nowym w Brzezinkach, Mogiła żołnierzy 1914 – 1915 na cmentarzu parafialnym nowym w Brzezinkach.
- Mogiła Barbary Osuch, uczestniczki Powstania Warszawskiego w batalionie Parasol, z 1985 r. na cmentarzu parafialnym nowym w Brzezinkach.
- Miejscem pamięci narodowej, niestety na dzień dzisiejszy bez dokładnej lokalizacji, będącym jednocześnie świadectwem martyrologii jest również miejsce bestialskiego mordu prezydenta Kielc – Stefana Artwińskiego (1862 – 1939) w kamieniołomach na Wiśniówce.

#### 5.8. DZIEDZICTWO NIEMATERIALNE

Dziedzictwo niematerialne to rodzaj dziedzictwa, przekazywanego z pokolenia na pokolenie i ustawicznie odtwarzanego przez wspólnoty i grupy w relacji z ich środowiskiem, historią i stosunkiem do przyrody. Zgodnie z definicją wyrażoną w Konwencji UNESCO przyjętej na 32 sesji Konferencji Generalnej UNESCO w październiku 2003 roku dziedzictwo niematerialne obejmuje:

- tradycje i przekazy ustne, w tym język jako narzędzie przekazu,
- spektakle i widowiska,
- zwyczaje, obyczaje i obchody świąteczne,
- wiedzę o wszechświecie i przyrodzie oraz związane z nią praktyki,
- umiejętności związane z tradycyjnym rzemiosłem.

Dziedzictwo niematerialne ustawicznie odtwarzane i przekazywane kolejnym pokoleniom przez wspólnoty i jednostki jest dla danej społeczności źródłem poczucia tożsamości i ciągłości, przynależności do danej grupy, wskazuje nasze miejsce w świecie. Uznanie dziedzictwa niematerialnego jako pewnej znaczącej wartości wyróżniającej określone jednostki i zbiorowości przyczynia się do wzrostu poszanowania dla różnorodności kulturowej. Dlatego kultura niematerialna jest tak ważna i zasługuje na przetrwanie.

W gminie Masłów docenia się znaczenie dziedzictwa niematerialnego dla kształtowania i rozwoju współczesnym społeczności lokalnej zapewniając merytoryczną, organizacyjną i finansową pomoc działającym tu zespołom ludowym kultywującym tradycje i zwyczaje naszych przodków. Na terenie gminy obok Gminnej Biblioteki Publicznej działa druga instytucja kultury – Centrum Edukacji i Kultury „Szklany Dom” w Ciekotach która jest głównym organizatorem życia kulturalnego w gminie. Upowszechnianie kultury stanowi ważną część działalności samorządowej w gminie Masłów.

### 5.9. ZABYTKI O NAJWAŻNIEJSZYM ZNACZENIU DLA GMINY

Do najbardziej wartościowych obiektów zabytkowych występujących na terenie Gminy Masłów, z punktu widzenia wartości historycznej oraz znaczenia dla obecnego rozwoju społeczno-gospodarczego gminy oraz kształtowania tożsamości jej mieszkańców należą:

- Park podworski w Ciekotach
- Zespół kościoła parafialnego p.w. Przemienienia Pańskiego w Masłowie Pierwszym
- Kaplica pw. Św. Józefa Robotnika w Woli Kopcowej

Na terenie parku podworskiego w Ciekotach swoją siedzibę ma Centrum Edukacji i Kultury „Szklany Dom” instytucja kultury Gminy Masłów, która jest głównym organizatorem wielu wydarzeń kulturalnych na terenie gminy. Park jest najczęściej odwiedzanym obiektem zabytkowym gminy, stanowi swego rodzaju jej wizytówkę. Tu znajduje się Dworek Stefana Żeromskiego, w którym gromadzone są przedmioty (eksponaty) związane z życiem i twórczością Stefana Żeromskiego. Park podworski w Ciekotach jest miejscem, które żyje, ciągle się rozwija. W sąsiedztwie gmina posiada swoje tereny, które mogą być wykorzystywane na miejsce rekreacji i wypoczynku. Zbiornik wodny, piękne krajobrazy z Łysicą i Radostową oraz świadomość historii tego miejsca sprawiają, że park podworski wraz z tym pięknym otoczeniem jest istotnym elementem planu tworzenia w gminie Masłów turystyki kulturowej.

Zespół kościoła parafialnego p.w. Przemienienia Pańskiego w Masłowie Pierwszym oraz kaplica pw. Św. Józefa Robotnika w Woli Kopcowej to obiekty sakralne, które są w posiadaniu Parafii Rzymskokatolickiej w Masłowie. Obiekty stanowią miejsce sprawowania Eucharystii. Ich szczególne znaczenie dla gminy wynika nie tylko ze względu na wartości historyczne tych obiektów, ale także ze względu na rolę jaką odgrywają w rozwoju duchowym społeczności lokalnej.

## 6. Ocena stanu dziedzictwa kulturowego. Analiza szans i zagrożeń

Analiza szans i zagrożeń oraz mocnych i słabych stron wynikająca z oceny stanu dziedzictwa kulturowego i uwarunkowań jego ochrony oraz realizowanej przez gminę Masłów polityki rozwoju przestrzennego i społeczno-gospodarczego	
Mocne strony	Słabe strony
<ul style="list-style-type: none"> <li>• Dobre położenie Gminy Masłów w sercu Gór Świętokrzyskich</li> <li>• Bardzo korzystna lokalizacja gminy w sąsiedztwie Miasta Kielce zapewniająca rozwój turystyki wyjazdowej w tym turystyki kulturowej</li> <li>• Wzrastające zainteresowanie turystyką kulturową w rejonie Miasta Kielce</li> <li>• Dobre połączenia komunikacyjne gminy (lotnisko, droga krajowa, cztery linie komunikacji miejskiej)</li> <li>• Uwzględnienie ochrony dziedzictwa kulturowego w planowaniu przestrzennym oraz w dokumentach strategicznych Gminy</li> </ul>	<ul style="list-style-type: none"> <li>• Mała ilość atrakcyjnych do zwiedzania obiektów zabytkowych występujących na terenie Gminy Masłów wpisanych do rejestru wojewódzkiego konserwatora zabytków oraz gminnej ewidencji zabytków</li> <li>• Zły stan zachowania niektórych obiektów zabytkowych na terenie gminy, zwłaszcza obiektów architektury drewnianej</li> <li>• Liczna grupa obiektów drewnianych wymagających dużego nakładu na prace konserwatorskie i remontowe (osiedle w Wiśniówce)</li> </ul>

<ul style="list-style-type: none"> <li>• Duża aktywność samorządu gminnego oraz mieszkańców gminy w zakresie działalności kulturalnej</li> <li>• Działalność Centrum Edukacji i Kultury „Szklany Dom” w Ciekotach</li> <li>• Działalność Gminnej Biblioteki Publicznej</li> <li>• Cenne walory krajobrazowe i przyrodnicze gminy</li> <li>• Występowanie na terenie gminy licznych obszarów objętych różnymi formami ochrony przyrody</li> <li>• Tradycje gminy jako miejscowości letniskowej i związanej z weekendowym ruchem turystycznym</li> <li>• Potencjał turystyczno-rekreacyjny: ścieżki przyrodnicze, szlaki piesze i rowerowe, elementy infrastruktury turystycznej oraz dobrze rozbudowana baza usług hotelowych</li> <li>• Rosnąca liczba podmiotów prowadzących działalność gospodarczą na terenie gminy</li> <li>• Wzrastająca liczba mieszkańców Gminy Mastów</li> <li>• Bogate dziedzictwo niematerialne, na które składa się kultura ludowa gminy</li> <li>• Duża liczba zespołów śpiewaczych w gminie kultywujących tradycje ludowe będące świadectwem kultury naszych przodków</li> <li>• Obowiązujące nowe miejscowe plany zagospodarowania przestrzennego dla znakomitej większości terenu gminy</li> <li>• Możliwość współfinansowania z budżetu gminy prac remontowych na obiektach zabytkowych</li> <li>• Wykorzystanie znaczenia niematerialnego dziedzictwa kulturowego w gminie jako ważnego elementu promocji gminy Mastów</li> <li>• Możliwość kreowania nowych produktów turystycznych w oparciu o atrakcyjne zagospodarowanie niektórych gminnych obiektów zabytkowych</li> </ul>	<ul style="list-style-type: none"> <li>• Niekorzystna forma własności obiektów zabytkowych z punktu widzenia skutecznej opieki konserwatorskiej (budynki mieszkalne układu przestrzennego osiedla robotniczego w Wiśniówce)</li> <li>• Brak inwestorów zewnętrznych zainteresowanych rewitalizacją istniejących obiektów zabytkowych</li> <li>• Brak zintegrowanego systemu informacji o obiektach zabytkowych przeznaczonych do zagospodarowania</li> <li>• Niedostateczna wiedza mieszkańców gminy o wartości dziedzictwa kulturowego i jego znaczeniu dla rozwoju ich „Małej Ojczyzny”</li> <li>• Niewielkie zrozumienie społeczne dla problematyki ochrony zabytków i dziedzictwa kulturowego</li> <li>• Brak lub niska wiedza o prawnych obowiązkach właścicieli zabytków w zakresie należytego utrzymania obiektów zabytkowych</li> <li>• Niski stopień rozpoznania przestrzeni kulturowej co nie sprzyja podejmowaniu właściwych działań w zakresie ochrony krajobrazu kulturowego gminy</li> <li>• Zanikanie tradycyjnej sztuki budowlanej i form budowlanych oraz zanik stosowania tradycyjnych materiałów</li> <li>• Niewystarczająca edukacja dzieci i młodzieży w zakresie regionalizmu i wrażliwości na kulturę</li> <li>• Brak środków finansowych na przeprowadzenie kompleksowych badań archeologicznych, architektonicznych i historycznych terenu gminy</li> </ul>
<b>Szanse</b>	<b>Zagrożenia</b>
<ul style="list-style-type: none"> <li>• Zwiększenie możliwości pozyskania z budżetu państwa środków finansowych na prace remontowe obiektów zabytkowych</li> <li>• Współpraca z Miastem Kielce w ramach KOF w zakresie promocji gminy w tym promocji dziedzictwa kulturowego w ramach Kieleckiego Obszaru Funkcjonalnego</li> </ul>	<ul style="list-style-type: none"> <li>• Dewaloryzacja krajobrazu kulturowego, szczególnie tradycyjnego osadnictwa wiejskiego przez niekontrolowany proces wprowadzania nowej zabudowy</li> <li>• Tendencje do dalszej dewastacji krajobrazu w wyniku realizacji intensywnej zabudowy</li> <li>• Żywiłowy proces urbanizacji w sąsiedztwie dużych ośrodków miejskich, zwłaszcza Kielc</li> </ul>

<ul style="list-style-type: none"><li>• Odradzające się tendencje w zakresie rozwoju współczesnej sztuki ludowej opartej na tradycji, podtrzymaniu obrzędowości ludowej i ochronie ginących zawodów</li><li>• Korzystne tendencje i prognozy w zakresie rozwoju turystyki kulturowej</li><li>• Rozszerzenie współpracy międzyregionalnej w zakresie ochrony dziedzictwa kulturowego, wykorzystanie dobrych doświadczeń międzynarodowych</li><li>• Wysoka aktywność i doświadczenie władz i administracji samorządowej w pozyskiwaniu środków pozabudżetowych</li><li>• Możliwość pozyskania dotacji z Unii Europejskiej w przyszłej perspektywie finansowej na prace z zakresu ochrony i opieki nad zabytkami, w tym na prace konserwatorskie</li><li>• Pozytywna rola Kościoła, jako właściciela kilku znaczących zabytków w gminie Masłów, w zakresie ochrony zabytków</li><li>• Aktywny udział stowarzyszeń i instytucji kultury w kultywowaniu tradycji i zachowaniu lokalnego dziedzictwa kulturowego</li><li>• Zwiększenie zainteresowania kulturą w wyniku wzrostu poziomu życia Polaków</li><li>• Zainteresowanie szkół w gminie upowszechnianiem edukacji w zakresie poszanowania dziedzictwa kulturowego</li><li>• Rosnące zainteresowanie samorządów, partnerów społecznych i przedsiębiorców wykorzystaniem przestrzeni zabytkowej do aktywizacji rozwoju gminy</li></ul>	<ul style="list-style-type: none"><li>• Postępująca degradacja obiektów zabytkowych wskutek nadmiernej eksploatacji oraz niedostosowania sposobu użytkowania do charakteru zabytku</li><li>• Dewastacje, kradzieże, podpalenia obiektów zabytkowych</li><li>• Ekspansja inwestycyjna w historyczne układy urbanistyczne wsi</li><li>• Brak sprzyjających przepisów pobudzających sponsorowanie kultury i ochrony zabytków</li><li>• Traktowanie konieczności ochrony dziedzictwa kulturowego jako problemu konfliktogennego i ograniczającego swobodę dysponowania własnością prywatną i publiczną</li><li>• Niewystarczająca współpraca państwa i samorządu terytorialnego na rzecz ochrony dziedzictwa kulturowego</li><li>• Negatywny wpływ wzmożonego transportu drogowego na stan zabytków</li><li>• Samoistne niszczenie drewnianej zabytkowej zabudowy mieszkaniowej i gospodarczej w wyniku jej opuszczenia przez właścicieli w związku z emigracją zarobkową</li><li>• Niewielkie zainteresowanie właścicieli i użytkowników obiektów zabytkowych w zakresie możliwości ich wykorzystania w celach komercyjnych</li><li>• Ubytek zabytków nieruchomości z rejestru na skutek zniszczenia technicznego spowodowanego brakiem nakładów na bieżące utrzymanie obiektów</li><li>• Zbyt trudne procedury pozyskiwania środków finansowych z Unii Europejskiej na prace konserwatorskie zabytków</li><li>• Brak akceptacji przepisów prawa miejscowego w zakresie ochrony krajobrazu, wśród właścicieli nieruchomości</li><li>• Zanikanie tradycyjnych detali architektury obiektów mieszkalnych w konsekwencji ich zakrywania w wyniku termomodernizacji budynków</li><li>• Podejmowanie samowolnych działań dotyczących zabytków przez właścicieli tych obiektów</li><li>• Rosnące koszty renowacji i konserwacji obiektów zabytkowych,</li></ul>
---	--

## 7. Założenia programowe : priorytety, kierunki działań i zadania

### 7.1. PRIORYTETY PROGRAMU

Po dokonaniu analizy dotychczasowych działań podejmowanych w zakresie opieki nad zabytkami w wyniku realizacji programów w latach ubiegłych określono trzy priorytety realizacji Gminnego Programu Opieki nad Zabytkami Gminy Masłów na lata 2021-2023.

- **Priorytet I**  
Prace konserwatorskie, renowacja i rewitalizacja zabytków na terenie Gminy Masłów
- **Priorytet II**  
Popularyzacja zasobów dziedzictwa kulturowego oraz edukacja służąca pobudzeniu wrażliwości mieszkańców na dziedzictwo kulturowe Gminy Masłów
- **Priorytet III**  
Ochrona krajobrazu kulturowego oraz podejmowanie działań zmierzających do powiększenia zidentyfikowanych zasobów zabytkowych gminy

### 7.2. KIERUNKI DZIAŁAŃ PROGRAMU I ZADANIA DO REALIZACJI

Priorytet I: Prace konserwatorskie, renowacja i rewitalizacja zabytków na terenie Gminy Masłów		
Kierunki działań	Zadania	Wykonawca
1. Wspieranie właścicieli i dysponentów obiektów zabytkowych na terenie Gminy Masłów w podejmowaniu przedsięwzięć w zakresie poprawy stanu zachowania zabytków	1. Podjęcie uchwały określającej procedurę przyznawania dotacji z budżetu gminy z przeznaczeniem na konserwację i renowację obiektów zabytkowych. Zapewnienie w budżecie gminy środków finansowych na dotacje	Przygotowanie projektu uchwały - Urząd Gminy Masłów Podjęcie uchwały – Rada Gminy Masłów Uchwalenie budżetu gminy – Rada Gminy Masłów  Urząd Gminy Masłów
	2. Udzielanie pomocy merytorycznej właścicielom obiektów zabytkowych w przygotowaniu dokumentacji konkursowej w ramach starań o dotacyjne środki finansowe na renowację zabytków	Urząd Gminy Masłów
	3. Podejmowanie starań o środki z Unii Europejskiej i innych źródeł zewnętrznych na projekty obejmujące swym zakresem prace związane z renowacją zabytków	Centrum Edukacji i Kultury „Szklany Dom” w Ciekotach Właściciele i dysponenti obiektów zabytkowych
2. Podejmowanie działań związanych z podniesieniem atrakcyjności turystycznej obiektów zabytkowych	1. Kontynuacja działań zmierzających do poszerzenia oferty turystyczno-rekreacyjnej obiektu zabytkowego – Park Podworski w Ciekotach	Urząd Gminy Masłów Centrum Edukacji i Kultury „Szklany Dom” w Ciekotach

	2. Prowadzenie bieżących prac porządkowych obiektów zabytkowych	Właściciele obiektów zabytkowych Urząd Gminy Masłów Centrum Edukacji i Kultury „Szklany Dom”, w Ciekotach
	3. Iluminacja wybranych obiektów zabytkowych gminy	Urząd Gminy Masłów

**Priorytet II: Popularyzacja zasobów dziedzictwa kulturowego oraz edukacja służąca pobudzeniu wrażliwości mieszkańców gminy na dziedzictwo kulturowe Gminy Masłów**

<b>Kierunki działań</b>	<b>Zadania</b>	<b>Wykonawca</b>
1. Zapewnienie szerokiego dostępu do informacji o dziedzictwie kulturowym gminy	1. Prowadzenie badań konserwatorskich wybranych zabytków gminy	Urząd Gminy Masłów
	2. Udostępnianie na stronie internetowej Gminy Masłów pełnej informacji o zabytkach gminy	Urząd Gminy Masłów
	3. Opracowanie atrakcyjnej graficznie mapy zabytków gminy, zawierającej zdjęcia oraz opis poszczególnych obiektów, a także informacje o miejscu lokalizacji na terenie gminy	Urząd Gminy Masłów
2. Popularyzacja wiedzy na temat dziedzictwa kulturowego gminy	1. Organizowanie spotkań, wystaw i prelekcji przybliżających historię gminy i jej dziedzictwo kulturowe	Centrum Edukacji i Kultury „Szklany Dom” w Ciekotach Gminna Biblioteka Publiczna w Masłowie
	2. Organizowanie szkolnych konkursów z wiedzy o historii gminy i jej zabytkach oraz roli dziedzictwa kulturowego w kształtowaniu tożsamości narodowej i lokalnej	Szkoły z terenu gminy Gminna Biblioteka Publiczna w Masłowie

<b>Priorytet III: Ochrona krajobrazu kulturowego oraz podejmowanie działań zmierzających do powiększenia zidentyfikowanych zasobów zabytkowych gminy</b>		
<b>Kierunki działań</b>	<b>Zadania</b>	<b>Wykonawca</b>
1. Zintegrowana ochrona krajobrazu kulturowego i środowiska przyrodniczego gminy	1. Zapewnienie odpowiednich zapisów dotyczących działalności inwestycyjnej na obszarach objętych ochroną w miejscowych planach zagospodarowania przestrzennego w sołectwach dla których nie przyjęto dotychczas tych dokumentów	Urząd Gminy Masłów we współpracy z wykonawcą planów Uchwalenie planów – Rada Gminy Masłów
	2. Konsekwentne przestrzeganie treści planów miejscowych	Urząd Gminy Masłów
2. Aktualizacja stanu wiedzy w zakresie, występujących na terenie gminy, obiektów posiadających szczególną wartość historyczną, artystyczną lub naukową, których zachowanie leży w interesie społecznym	1. Systematyczny przegląd terenu gminy pod kątem występowania obiektów, które mogą być wpisane do gminnej ewidencji zabytków	Urząd Gminy przy wsparciu sołtysów
	2. Wpisanie obiektów do gminnej ewidencji zabytków po potwierdzeniu ich wartości zabytkowej	Urząd Gminy przy współpracy z Wojewódzkim Urzędem Ochrony Zabytków w Kielcach
3. Zapobieganie degradacji zabytkowych nagrobków na cmentarzach gminy	1. Przeprowadzenie inwentaryzacji zabytkowych nagrobków na cmentarzach zlokalizowanych na terenie gminy i prowadzenie prac remontowo-konserwatorskich najcenniejszych obiektów	Urząd Gminy Masłów

## 8. Instrumentarium realizacji Gminnego Programu Opieki nad Zabytkami

Realizacja Gminnego Programu Opieki nad Zabytkami Gminy Masłów na lata 2021-2023 będzie się odbywać poprzez wykonywanie wskazanych zadań na rzecz osiągnięcia priorytetów w nim przyjętych. Podstawę realizacji wyszczególnionych w Programie zadań stanowią obowiązujące przepisy prawne i zawarte w nich regulacje dotyczące instrumentów prawnych, finansowych, koordynacji, społecznych oraz instrumentów kontrolnych.

### 8.1 INSTRUMENTY PRAWNE

- Aktualizacja miejscowych planów zagospodarowania przestrzennego,

- Wnioskowanie o wpis do wojewódzkiej ewidencji zabytków oraz wojewódzkiego rejestru zabytków,
- Wykonywanie decyzji administracyjnych z zakresu ochrony i opieki nad zabytkami.

## 8.2 INSTRUMENTY FINANSOWE

- Finansowanie z budżetu gminy prac konserwatorskich i remontowych obiektów zabytkowych będących własnością samorządu
- Wnioskowanie o dofinansowanie prac w zakresie renowacji i konserwacji zabytków z budżetu państwa
- Wnioskowanie o dofinansowanie z budżetu państwa wydatków gminy na realizację projektów w zakresie kultury
- Aplikowanie o dofinansowanie z funduszy europejskich na zadania związane z ochroną i opieką nad zabytkami oraz przedsięwzięć w zakresie kultury
- Udzielanie dotacji z budżetu Gminy Masłów na realizację prac remontowych i konserwatorskich na zabytkach nie będących własnością samorządu

## 8.3 INSTRUMENTY KOORDYNACJI

- Realizacja Strategii Rozwoju Gminy Masłów na lata 2015-2025 w części dotyczącej ochrony dziedzictwa kulturowego
- Współpraca z organizacjami wyznaniowymi w zakresie wykonywania prac remontowo-restauratorskich przy zabytkowych obiektach sakralnych
- Współpraca z ośrodkami naukowymi i akademickimi
- Współpraca z organizacjami pozarządowymi

## 8.4 INSTRUMENTY SPOŁECZNE

- Działania edukacyjne społeczności lokalnej w zakresie dziedzictwa kulturowego Gminy Masłów
- Współpraca z organizacjami pozarządowymi

## 8.5 INSTRUMENTY KONTROLNE

- Bieżąca aktualizacja gminnej ewidencji zabytków
- Monitoring stanu technicznego zabytków gminy
- Sporządzanie sprawozdania z realizacji Programu

# 9. Zasady oceny realizacji gminnego programu opieki nad zabytkami

Ustawa o ochronie zabytków i opiece nad zabytkami zobowiązuje wójta gminy do sporządzania co dwa lata sprawozdań z realizacji gminnego programu opieki nad zabytkami i przedstawiania sprawozdania radzie gminy. Przyjmuje się poniższe wskaźniki oceniające poziom realizacji Gminnego Programu Opieki nad Zabytkami Gminy Masłów na lata 2021-2023

W ramach priorytetu I:

- Poziom wydatków budżetu gminy na realizację programu ochrony i opieki nad zabytkami

- Wysokość środków finansowych zaplanowanych w budżecie gminy i wydatkowanych na udzielenie dotacji dla właścicieli zabytków, nie będących własnością samorządu, na prowadzenie prac remontowo-konserwatorskich
- Wartość pozyskanych środków finansowych ze źródeł pozabudżetowych przez gminę
- Wartość pozyskanych środków finansowych ze źródeł pozabudżetowych przez właścicieli zabytkowych obiektów
- Liczba obiektów zabytkowych poddanych pracom remontowym i konserwatorskim
- Wysokość środków finansowych wydatkowanych na realizację prac powiększających ofertę turystyczno-rekreacyjną obiektu zabytkowego – Park Podworski Ciekoty
- Ilość obiektów zabytkowych poddanych iluminacji

W ramach priorytetu II:

- Ilość przeprowadzonych badań konserwatorskich
- Ilość opracowań umieszczonych na stronie internetowej Urzędu Gminy Masłów
- Ilość wydawnictw promujących obiekty zabytkowe gminy
- Ilość spotkań, wystaw, prelekcji w zakresie promocji dziedzictwa kulturowego gminy zorganizowanych przez jednostki samorządowe
- Ilość zorganizowanych szkolnych konkursów z wiedzy o zabytkach i ich roli w kształtowaniu tożsamości narodowej

W ramach priorytetu III:

- Ilość uchwalonych miejscowych planów zagospodarowania przestrzennego
- Ilość stwierdzonych obiektów poddanych ocenie pod kątem szczególnych wartości historycznych, artystycznych i naukowych
- Ilość nowych obiektów wpisanych do gminnej ewidencji zabytków
- Ilość wprowadzonych zmian do gminnej ewidencji zabytków
- Ilość uzupełnionych kart adresowych zabytków
- Ilość wniosków o wpis zabytku do wojewódzkiego rejestru zabytków
- Ilość aktualizacji dokonanych w miejscowych planach zagospodarowania przestrzennego

## 10. Źródła finansowania gminnego programu opieki nad zabytkami

Realizacja zadań w zakresie ochrony i opieki nad zabytkami wynikających z programu może być finansowana z następujących źródeł:

- Budżet gminy bezpośrednio na zabytki będące jej własnością lub w formie dotacji dla innych właścicieli zabytków
- Środki własne właścicieli lub posiadaczy obiektów zabytkowych
- Środki zewnętrzne zagraniczne w tym środki z Unii Europejskiej
  - Mechanizm Finansowy Europejskiego Obszaru Gospodarczego
  - Norweski Mechanizm Finansowy
  - Program Operacyjny Infrastruktura i Środowisko
  - Regionalny Program Operacyjny nowej perspektywy finansowej

- Program Rozwoju Obszarów Wiejskich

- Środki Ministerstwa Kultury i Dziedzictwa Narodowego - roczne Programy Operacyjne Ministerstwa Kultury i Dziedzictwa Narodowego
- Środki finansowe Narodowego Funduszu Ochrony Środowiska i Gospodarki Wodnej oraz Wojewódzkiego Funduszu Ochrony Środowiska i Gospodarki Wodnej w Kielcach na przedsięwzięcia związane z ochroną przyrody i obszarów cennych przyrodniczo jako elementów krajobrazu kulturowego
- Zbiórki komitetów działających na rzecz ochrony zabytków
- Inne środki przewidziane prawem.