



# DZIENNIK URZĘDOWY

## WOJEWÓDZTWA ŚWIĘTOKRZYSKIEGO

---

Kielce, dnia 28 listopada 2022 r.

Poz. 4076

### UCHWAŁA NR LI/428/2022 RADY MIEJSKIEJ SĘDZISZÓW

z dnia 21 listopada 2022 r.

#### **w sprawie przyjęcia Gminnego Programu Opieki Nad Zabytkami Gminy Sędziszów na lata 2023-2026**

Na podstawie art. 18 ust. 2 pkt 15 ustawy z dnia 8 marca 1990 r. o samorządzie gminnym (tekst jednolity Dz. U. z 2022 r. poz. 559 ze zm. Dz. U. z 2022 r. poz. 1005, poz. 1079 i poz. 1561) oraz art. 87 ust. 3 ustawy z dnia 23 lipca 2003 r. o ochronie zabytków i opiece nad zabytkami (tekst jednolity Dz. U. z 2022 r. poz. 840) uchwala się, co następuje:

**§ 1.** Przyjmuje się Gminny Program Opieki Nad Zabytkami Gminy Sędziszów na lata 2023-2026, który został zaopiniowany pozytywnie przez Świętokrzyskiego Wojewódzkiego Konserwatora Zabytków w Kielcach, w brzmieniu stanowiącym załącznik do niniejszej uchwały.

**§ 2.** Wykonanie uchwały powierza się Burmistrzowi Sędziszowa.

**§ 3.** Uchwała wchodzi w życie po upływie 14 dni po ogłoszeniu w Dzienniku Urzędowym Województwa Świętokrzyskiego.

Przewodniczący Rady  
Miejskiej Sędziszów

**Adam Mysiara**

Załącznik  
do Uchwały Nr LI/428/2022  
Rady Miejskiej Sędziszów  
z dnia 21 listopada 2022 r.

## **Program Opieki nad Zabytkami dla Gminy Sędziszów na lata 2023 - 2026**



Opracowanie: *Labrys* Urszula Jedynak

Sędziszów lipiec 2022 rok

**Spis treści:**

1. Wstęp .....	s. 3
2. Podstawa prawna opracowania Gminnego Programu Opieki nad Zabytkami .....	s. 3
3. Uwarunkowania prawne ochrony i opieki nad zabytkami w Polsce .....	s. 4
4. Uwarunkowania zewnętrzne ochrony dziedzictwa kulturowego .....	s. 10
4.1. Strategiczne cele polityki państwa w zakresie ochrony zabytków i opieki nad zabytkami .....	s. 10
4.2. Relacje gminnego programu opieki nad zabytkami z dokumentami wykonanymi na poziomie województwa i powiatu .....	s. 11
5. Uwarunkowania wewnętrzne ochrony dziedzictwa kulturowego .....	s. 14
5.1. Relacje gminnego programu opieki nad zabytkami z dokumentami wykonanymi na poziomie gminy (analiza dokumentów programowych gminy) .....	s. 14
5.2. Charakterystyka zasobów i analiza stanu dziedzictwa i krajobrazu kulturowego gminy .....	s. 16
Położenie, podziały administracyjne i zarys historii obszaru gminy .....	s. 16
Charakterystyka krajobrazu kulturowego i zasobów dziedzictwa .....	s. 20
Zabytki archeologiczne .....	s. 26
Dziedzictwo niematerialne .....	s. 42
5.3. Zabytki objęte prawnymi formami ochrony .....	s. 43
5.4. Zabytki w gminnej ewidencji zabytków .....	s. 47
5.5. Zabytki o najwyższym znaczeniu dla gminy .....	s. 53
6. Ocena stanu dziedzictwa kulturowego gminy. Analiza szans i zagrożeń .....	s. 53
7. Priorytety i kierunki działania w ramach GPOnZ .....	s. 56
8. Instrumentarium realizacji GPOnZ .....	s. 60
9. Zasady oceny realizacji GPOnZ .....	s. 61
10. Źródła finansowania GPOnZ .....	s. 62
11. Realizacja i finansowanie przez gminę zadań z zakresu ochrony zabytków .....	s. 70
12. Podsumowanie .....	s. 71
Załącznik 1 .....	s. 72
Załącznik 2 .....	s. 78

## 1. Wstęp

Gminny Program Opieki nad Zabytkami (GPOnZ) jest dokumentem strategicznym, pełniącym funkcję podstawowych wytycznych do zarządzania dziedzictwem kulturowym na poziomie lokalnym. Jest to element wspierający politykę administracyjną w zakresie inicjowania, wspierania i koordynowania działań w dziedzinie ochrony zabytków oraz popularyzacji i promocji dziedzictwa kulturowego.

Bazuje on na identyfikacji dziedzictwa w granicach administracyjnych gminy Sędziszów wykonanej w ramach Gminnej Ewidencji Zabytków (GEZ), ale uwzględnia również dziedzictwo niematerialne oraz analizę zachowanego krajobrazu kulturowego. Dokument ten uwzględnia zmiany zaistniałe na przestrzeni minionych czterech lat w obowiązującym prawie dotyczącym zagadnień związanych z ochroną zabytków i opieką nad zabytkami, a także wprowadza uaktualnienia w stosunku do istniejącego stanu zabytków zlokalizowanych na terenie gminy w okresie realizacji poprzedniego programu (2011-2015). GPOnZ odnosi się zarówno do ponadlokalnych celów opieki nad zabytkami, a także do lokalnych strategii rozwojowych gminy. Przygotowany program bazuje na zasobach własnych gminy, ale również na zabytkach, które stanowią własność innych podmiotów znajdujących się na terenie gminy.

Utworzenie gminnego programu ma na celu nie tylko zahamowanie procesów degradacji zabytków, ale także wyznaczanie kierunków działania w zakresie ochrony zabytków i opieki nad zabytkami, ochrony krajobrazu kulturowego, upowszechniania i promowania dziedzictwa gminy. GPOnZ ma również za zadanie zwiększyć wiedzę mieszkańców o lokalnych zabytkach i tradycjach, a także zwrócić uwagę na potrzebę ich zachowania dla kolejnych pokoleń. Może on w ten sposób wpływać na zwiększenie potencjału gminy poprzez integrację społeczności lokalnej wokół problematyki ochrony dziedzictwa kulturowego.

Gminny Program Opieki nad Zabytkami po uzyskaniu pozytywnej opinii Świętokrzyskiego Wojewódzkiego Konserwatora Zabytków oraz przyjęciu go uchwałą Rady Gminy Sędziszów będzie stanowił „platformę” do współpracy między samorządem gminy, właścicielami zabytków, a Świętokrzyskim Wojewódzkim Konserwatorem Zabytków w Kielcach.

## 2. Podstawa prawna opracowania Gminnego Programu Opieki nad Zabytkami

Podstawę prawną opracowania Gminnego Programu Opieki nad Zabytkami stanowi ustawa z dnia 23 lipca 2003 r. o ochronie zabytków i opiece nad zabytkami, z jej najnowszymi zmianami (Dz. U. z 2022 r. poz. 840), która mówi o obowiązku sporządzania programu opieki nad zabytkami na okres czterech lat przez samorzady wojewódzkie, powiatowe i gminne.

Art. 87 ust. 2 cytowanej ustawy wyznacza cele opracowania gminnego programu opieki nad zabytkami:

- 1) (uchylony)
- 2) uwzględnianie uwarunkowań ochrony zabytków, w tym krajobrazu kulturowego i dziedzictwa archeologicznego, łącznie z uwarunkowaniami ochrony przyrody i równowagi ekologicznej;

- 3) zahamowanie procesów degradacji zabytków i doprowadzenie do poprawy stanu ich zachowania;
- 4) wyeksponowanie poszczególnych zabytków oraz walorów krajobrazu kulturowego;
- 5) podejmowanie działań zwiększających atrakcyjność zabytków dla potrzeb społecznych, turystycznych i edukacyjnych oraz wspieranie inicjatyw sprzyjających wzrostowi środków finansowych na opiekę nad zabytkami;
- 6) określenie warunków współpracy z właścicielami zabytków, eliminujących sytuacje konfliktowe związane z wykorzystaniem tych zabytków;
- 7) podejmowanie przedsięwzięć umożliwiających tworzenie miejsc pracy związanych z opieką nad zabytkami.

Powyższa ustawa (również w art. 87) nakłada na samorząd następujące obowiązki i uprawnienia:

- uzyskanie opinii Wojewódzkiego Konserwatora Zabytków dla opracowanego programu przed przyjęciem przez radę gminy (ust. 3)
- publikację w dzienniku urzędowym województwa (ust. 4)
- sporządzenie przez wójta gminy sprawozdania z realizacji programu w okresie dwuletnim i przedstawienie go radzie gminy (ust. 5)

### **3. Uwarunkowania prawne ochrony i opieki nad zabytkami w Polsce**

Ochronę dziedzictwa kulturowego oraz opiekę nad zabytkami w Polsce podnosi przede wszystkim Ustawa Zasadnicza, która nakłada na państwo i obywateli obowiązek ochrony zabytków, a w szczególności:

- art. 5 określa dziedzictwo narodowe jako wartość strzeżoną przez państwo polskie
- art. 6 ust. 1 mówi, że Rzeczpospolita Polska stwarza warunki upowszechniania i równego dostępu do dóbr kultury, będących źródłem tożsamości narodu polskiego, jego trwania i rozwoju
- art. 86 stanowi, że każdy jest obowiązany do dbałości o stan środowiska i ponosi odpowiedzialność za spowodowane przez siebie jego pogorszenie

Głównym aktem prawnym regulującym zasady ochrony i opieki nad zabytkami w Polsce jest Ustawa z dnia 23 lipca 2003 r. o ochronie zabytków i opiece nad zabytkami (Dz. U. z 2022 r. poz. 840). Ustawa nakłada na organy samorządowe i właścicieli zabytków następujące obowiązki:

- art. 4 Ochrona zabytków polega, w szczególności, na podejmowaniu przez organy administracji publicznej działań mających na celu:
  - 1) zapewnienie warunków prawnych, organizacyjnych i finansowych umożliwiających trwałe zachowanie zabytków oraz ich zagospodarowanie i utrzymanie;
  - 2) zapobieganie zagrożeniom mogącym spowodować uszczerbek dla wartości zabytków;
  - 3) udaremnianie niszczenia i niewłaściwego korzystania z zabytków;
  - 4) przeciwdziałanie kradzieży, zaginięciu lub nielegalnemu wywozowi zabytków za granicę;
  - 5) kontrolę stanu zachowania i przeznaczenia zabytków;
  - 6) uwzględnianie zadań ochronnych w planowaniu i zagospodarowaniu przestrzennym oraz przy kształtowaniu środowiska.

- art. 5. Opieka nad zabytkiem sprawowana przez jego właściciela lub posiadacza polega, w szczególności, na zapewnieniu warunków:

- 1) naukowego badania i dokumentowania zabytku;
- 2) prowadzenia prac konserwatorskich, restauratorskich i robót budowlanych przy zabytku;
- 3) zabezpieczenia i utrzymania zabytku oraz jego otoczenia w jak najlepszym stanie;
- 4) korzystania z zabytku w sposób zapewniający trwałe zachowanie jego wartości;
- 5) popularyzowania i upowszechniania wiedzy o zabytku oraz jego znaczeniu dla historii i kultury.

Ustawa definiuje również podstawowe pojęcia dotyczące ochrony i opieki nad zabytkami oraz przedmiot, zakres, formy i sposób ich ochrony. Bez względu na stan zachowania ochronie podlegają (art. 6, ust. 1):

- art. 6, ust. 1, pkt 1 - zabytki nieruchome będące, w szczególności:

- a) krajobrazami kulturowymi,
- b) układami urbanistycznymi, ruralistycznymi i zespołami budowlanymi,
- c) dziełami architektury i budownictwa,
- d) dziełami budownictwa obronnego,
- e) obiektami techniki, a zwłaszcza kopalniami, hutami, elektrowniami i innymi zakładami przemysłowymi,
- f) cmentarzami,
- g) parkami, ogrodami i innymi formami zaprojektowanej zieleni,
- h) miejscami upamiętniającymi wydarzenia historyczne bądź działalność wybitnych osobistości lub instytucji;

- art. 6, ust. 1, pkt 2 - zabytki ruchome będące, w szczególności:

- a) dziełami sztuk plastycznych, rzemiosła artystycznego i sztuki użytkowej,
- b) kolekcjami stanowiącymi zbiory przedmiotów zgromadzonych i uporządkowanych według koncepcji osób, które tworzyły te kolekcje,
- c) numizmatami oraz pamiątkami historycznymi, a zwłaszcza militariami, sztandarami, pieczęciami, odznakami, medalami i orderami,
- d) wytworami techniki, a zwłaszcza urządzeniami, środkami transportu oraz maszynami i narzędziami świadczącymi o kulturze materialnej, charakterystycznymi dla dawnych i nowych form gospodarki, dokumentującymi poziom nauki i rozwoju cywilizacyjnego,
- e) materiałami bibliotecznymi, o których mowa w art. 5 ustawy z dnia 27 czerwca 1997 r. o bibliotekach (Dz. U. z 2019 r. poz. 1479 i z 2022 r. poz. 1700),
- f) instrumentami muzycznymi,
- g) wytworami sztuki ludowej i rękodzieła oraz innymi obiektami etnograficznymi,
- h) przedmiotami upamiętniającymi wydarzenia historyczne bądź działalność wybitnych osobistości lub instytucji;

- art. 6, ust. 1, pkt 3 - zabytki archeologiczne będące, w szczególności:

- a) pozostałościami terenowymi pradziejowego i historycznego osadnictwa,
- b) cmentarzyskami,
- c) kurhanami,
- d) reliktnami działalności gospodarczej, religijnej i artystycznej.

Ochronie mogą podlegać również nazwy geograficzne, historyczne lub tradycyjne nazwy obiektu budowlanego, placu, ulicy lub jednostki osadniczej (Art. 6, ust.2)

Artykuł 7 tej ustawy definiuje formy ochrony zabytków i są to:

- 1) wpis do rejestru zabytków;
- 1a) wpis na Listę Skarbów Dziedzictwa;
- 2) uznanie za pomnik historii;
- 3) utworzenie parku kulturowego;
- 4) ustalenia ochrony w miejscowym planie zagospodarowania przestrzennego albo w decyzji o ustaleniu lokalizacji inwestycji celu publicznego, decyzji o warunkach zabudowy, decyzji o zezwoleniu na realizację inwestycji drogowej, decyzji o ustaleniu lokalizacji linii kolejowej lub decyzji o zezwoleniu na realizację inwestycji w zakresie lotniska użytku publicznego.

Artykuł 16 daje samorządom gminnym uprawnienia do wprowadzania przestrzennej formy ochrony jaką jest park kulturowy, i tak:

1. Rada gminy, po zasięgnięciu opinii wojewódzkiego konserwatora zabytków, na podstawie uchwały może utworzyć park kulturowy w celu ochrony krajobrazu kulturowego oraz zachowania wyróżniających się krajobrazowo terenów z zabytkami nieruchomymi charakterystycznymi dla miejscowej tradycji budowlanej i osadniczej.
  - 1a. Rada gminy ogłasza w prasie miejscowej oraz przez obwieszczenie, a także w sposób zwyczajowo przyjęty w danej miejscowości, o podjęciu prac nad utworzeniem parku kulturowego, określając formę, miejsce i termin składania wniosków dotyczących projektu uchwały o utworzeniu parku kulturowego, nie krótszy jednak niż 21 dni od dnia ogłoszenia.
2. Uchwała określa nazwę parku kulturowego, jego granice, sposób ochrony, a także zakazy i ograniczenia, o których mowa w art. 17 ust. 1.
3. Wójt (burmistrz, prezydent miasta), w uzgodnieniu z wojewódzkim konserwatorem zabytków, sporządza plan ochrony parku kulturowego, który wymaga zatwierdzenia przez radę gminy.
4. W celu realizacji zadań związanych z ochroną parku kulturowego rada gminy może utworzyć jednostkę organizacyjną do zarządzania parkiem.
5. Park kulturowy przekraczający granice gminy może być utworzony i zarządzany na podstawie zgodnych uchwał rad gmin (związku gmin), na terenie których ten park ma być utworzony.
6. Dla obszarów, na których utworzono park kulturowy, sporządza się obowiązkowo miejscowy plan zagospodarowania przestrzennego.

Z kolei art. 17 mówi:

1. Na terenie parku kulturowego lub jego części mogą być ustanowione zakazy i ograniczenia dotyczące:
  - 1) prowadzenia robót budowlanych oraz działalności przemysłowej, rolniczej, hodowlanej, handlowej lub usługowej;
  - 2) zmiany sposobu korzystania z zabytków nieruchomych;
  - 3) umieszczania tablic, napisów, ogłoszeń reklamowych i innych znaków niezwiązanych z ochroną parku kulturowego, z wyjątkiem znaków drogowych i znaków związanych z ochroną porządku i bezpieczeństwa publicznego, z zastrzeżeniem art. 12 ust. 1;
  - 3a) zasad i warunków sytuowania obiektów małej architektury;
  - 4) składowania lub magazynowania odpadów.
2. W razie ograniczenia sposobu korzystania z nieruchomości na skutek ustanowienia zakazów i ograniczeń, o których mowa w ust. 1, stosuje się odpowiednio przepisy art. 131-

134 ustawy z dnia 27 kwietnia 2001 r. - Prawo ochrony środowiska (Dz. U. z 2021 r. poz. 1973 z późn. zm.).

W art. 19 ustawodawca zwraca uwagę na konieczność uwzględniania ochrony zabytków w planowaniu przestrzennym:

1. W studium uwarunkowań i kierunków zagospodarowania przestrzennego gminy oraz w miejscowym planie zagospodarowania przestrzennego uwzględnia się, w szczególności ochronę:

- 1) zabytków nieruchomych wpisanych do rejestru i ich otoczenia;
- 2) innych zabytków nieruchomych, znajdujących się w gminnej ewidencji zabytków;
- 3) parków kulturowych.

1a. W decyzji o ustaleniu lokalizacji inwestycji celu publicznego, decyzji o warunkach zabudowy, decyzji o zezwoleniu na realizację inwestycji drogowej, decyzji o ustaleniu lokalizacji linii kolejowej lub decyzji o zezwoleniu na realizację inwestycji w zakresie lotniska użytku publicznego uwzględnia się w szczególności ochronę:

- 1) zabytków nieruchomych wpisanych do rejestru i ich otoczenia;
- 2) innych zabytków nieruchomych, znajdujących się w gminnej ewidencji zabytków.

1b. W uchwale określającej zasady i warunki sytuowania obiektów małej architektury, tablic i urządzeń reklamowych oraz ogrodzeń uwzględnia się w szczególności:

- 1) ochronę zabytków nieruchomych wpisanych do rejestru i ich otoczenia;
- 2) ochronę zabytków nieruchomych, innych niż wymienione w pkt 1, znajdujących się w gminnej ewidencji zabytków;
- 3) wnioski i rekomendacje audytów krajobrazowych oraz plany ochrony parków krajobrazowych.

2. W przypadku gdy gmina posiada gminny program opieki nad zabytkami, ustalenia tego programu uwzględnia się w studium i planie, o których mowa w ust. 1.

3. W studium i planie, o których mowa w ust. 1, ustala się, w zależności od potrzeb, strefy ochrony konserwatorskiej obejmujące obszary, na których obowiązują określone ustaleniami planu ograniczenia, zakazy i nakazy, mające na celu ochronę znajdujących się na tym obszarze zabytków.

Projekty i zmiany planu zagospodarowania przestrzennego województwa oraz miejscowego planu zagospodarowania przestrzennego podlegają uzgodnieniu z wojewódzkim konserwatorem zabytków w zakresie kształtowania zabudowy i zagospodarowania terenu (art. 20). Ewidencja zabytków jest podstawą do sporządzania programów opieki nad zabytkami przez województwa, powiaty i gminy (art. 21).

W art. 22 zamieszczone są wytyczne dotyczące prowadzenia gminnej ewidencji zabytków:

- art. 22, ust. 1, pkt 4 - Wójt (burmistrz, prezydent miasta) prowadzi gminną ewidencję zabytków w formie zbioru kart adresowych zabytków nieruchomych z terenu gminy
- art. 22, ust. 1, pkt 5 - W gminnej ewidencji zabytków powinny być ujęte:

- 1) zabytki nieruchome wpisane do rejestru;
- 2) inne zabytki nieruchome znajdujące się w wojewódzkiej ewidencji zabytków;
- 3) inne zabytki nieruchome wyznaczone przez wójta (burmistrza, prezydenta miasta) w porozumieniu z wojewódzkim konserwatorem zabytków.

Prawo o ochronie zabytków wprowadza możliwość finansowania przez jednostki samorządu terytorialnego prac konserwatorskich i robót budowlanych przy zabytkach ujętych

w gminnej ewidencji zabytków, a nie, jak dotychczas, jedynie przy zabytkach wpisanych do rejestru zabytków (art. 81). Ta sama ustawa wyznacza wójta, burmistrza lub prezydenta miasta jako instytucje do których należy zgłaszać wszelkie informacje dotyczące stanu zachowania zabytków oraz odkrycia zabytków archeologicznych (rozdz. 11).

Wykonywanie zadań w zakresie kultury i ochrony zabytków jest ustawowym zadaniem samorządów. W art. 7 ust. 1, pkt 9 ustawy z dnia 8 marca 1990 r. o samorządzie gminnym (Dz. U. z 2022 r., poz. 559 z późn. zm.) zostały określone zadania własne gminy: „*zaspokajanie zbiorowych potrzeb wspólnoty należy do zadań własnych gminy. W szczególności zadania własne obejmują sprawy (...) kultury, w tym (...) ochrony zabytków i opieki nad zabytkami*”.

Podczas opracowywania niniejszego programu wzięto również pod uwagę inne uregulowania prawne dotyczące ochrony zabytków i opieki nad zabytkami, które są zamieszczone w wielu obowiązujących ustawach, a w tym w:

- 1) ustawie z dnia 27 marca 2003 r. o planowaniu i zagospodarowaniu przestrzennym (Dz. U. z 2022 r. poz. 503);
- 2) ustawie z dnia 7 lipca 1994 r. Prawo budowlane (Dz. U. z 2021 r. poz. 2351 z późn. zm.);
- 3) ustawie z dnia 27 kwietnia 2001 r. Prawo ochrony środowiska (Dz. U. z 2021 r., poz. 1973 z późn. zm.);
- 4) ustawie z dnia 16 kwietnia 2004 r. o ochronie przyrody (Dz. U. z 2022 r. poz. 916 i 1726);
- 5) ustawie z dnia 21 sierpnia 1997 r. o gospodarce nieruchomościami (Dz. U. z 2021 r. poz. 1899 i 815);
- 6) ustawie z dnia 25 października 1991 r. o organizowaniu i prowadzeniu działalności kulturalnej (Dz. U. z 2020 r. poz. 194 i z 2019 r. poz. 2020);
- 7) ustawie z dnia 24 kwietnia 2003 r. o działalności pożytku publicznego i wolontariacie (Dz. U. z 2022 r. poz. 1327 i z 2021 r. poz. 2490).

Zasady ochrony zabytków znajdujących się w muzeach i w bibliotekach zostały określone w:

- 1) ustawie z dnia 21 listopada 1996 r. o muzeach (Dz. U. z 2022 r., poz. 385);
- 2) ustawie z dnia 27 czerwca 1997 r. o bibliotekach (Dz. U. z 2019 r. poz. 1479 i z 2022 r. poz. 1700).

Ochronę materiałów archiwalnych regulują przepisy:

- 1) ustawy z dnia 14 lipca 1983 r. o narodowym zasobie archiwalnym i archiwach (Dz. U. z 2020 r. poz. 164, z 2019 r. poz. 2020 i z 2019 r. poz. 398).

Przepisy dotyczące miejsc pamięci narodowej są zawarte:

- 1) w ustawie z dnia 18 grudnia 1998 r. o Instytucie Pamięci Narodowej - Komisji Ścigania Zbrodni przeciwko Narodowi Polskiemu (Dz. U. z 2022 r. poz. 375);
- 2) w ustawie z dnia 28 marca 1933 r. o grobach i cmentarzach wojennych (Dz. U. z 2018 r. poz. 2337).

Ponadto zasady prowadzenia ochrony zabytków i opieki nad zabytkami uszczegółwiają inne akty wykonawcze i rozporządzenia:

- 1) rozporządzenie Ministra Kultury z 9 lutego 2004 r. w sprawie wzoru znaku informacyjnego umieszczonego na zabytkach nieruchomych wpisanych do rejestru zabytków (Dz. U. z 2004 roku Nr 30, poz. 259) mówi, że starosta w uzgodnieniu z wojewódzkim konserwatorem

zabytków, może umieszczać na zabytku nieruchomym wpisanym do rejestru znak informujący o tym, iż zabytek ten podlega ochronie;

2) rozporządzenie Ministra Kultury i Dziedzictwa Narodowego z dnia 2 lipca 2015 r. w sprawie nagród za znalezienie zabytków lub materiałów archiwalnych (Dz. U. z 2015 r. poz. 979);

3) rozporządzenie Ministra Kultury z dnia 1 kwietnia 2004 r. w sprawie nagród za odkrycie lub znalezienie zabytków archeologicznych (Dz. U. z 2004 r. Nr 71, poz. 650);

4) rozporządzenie Ministra Kultury z dnia 9 kwietnia 2004 r. w sprawie organizacji wojewódzkich urzędów ochrony zabytków (Dz. U. z 2004 r. Nr 75, poz. 706);

5) rozporządzenie Rady Ministrów z dnia 27 kwietnia 2004 r. w sprawie Polskiego Komitetu Doradczego (Dz. U. z 2004 r. Nr 102, poz. 1066);

6) rozporządzenia Ministra Kultury z dnia 10 maja 2004 r. w sprawie rzeczoznawców ministra właściwego do spraw kultury i ochrony dziedzictwa narodowego w zakresie opieki nad zabytkami (Dz. U. z 2020 r. poz. 1901);

7) rozporządzenie Ministra Kultury i Dziedzictwa Narodowego z dnia 12 maja 2004 r. w sprawie odznaki „Za opiekę nad zabytkami” (Dz. U. z 2004 r. Nr 124, poz. 1304 i z 2006 r. Nr 24, poz. 181);

8) rozporządzenie Ministra Kultury z 25 sierpnia 2004 r. w sprawie organizacji i sposobu ochrony zabytków na wypadek konfliktu zbrojnego i sytuacji kryzysowych (Dz. U. z 2004 r. Nr 212, poz. 2153);

9) rozporządzenie Ministra Kultury i Dziedzictwa Narodowego z dnia 16 sierpnia 2017 r. w sprawie dotacji celowej na prace konserwatorskie lub restauratorskie przy zabytku wpisanym na Listę Skarbów Dziedzictwa oraz prace konserwatorskie, restauratorskie i roboty budowlane przy zabytku wpisanym do rejestru zabytków (Dz. U. z 2017 r. poz. 1674, z 2021 r. poz. 731 i z 2022 r. poz. 1388);

10) rozporządzenie Ministra Kultury i Dziedzictwa Narodowego z dnia 10 stycznia 2014 r. w sprawie dotacji na badania archeologiczne (Dz. U. z 2014 r. poz. 110);

11) rozporządzenie Ministra Kultury i Dziedzictwa Narodowego z 18 kwietnia 2011 r. w sprawie wywozu zabytków za granicę (Dz. U. z 2011 r. Nr 89, poz. 510);

12) rozporządzenie Ministra Kultury i Dziedzictwa Narodowego z dnia 26 maja 2011 r. w sprawie prowadzenia rejestru zabytków, krajowej, wojewódzkiej i gminnej ewidencji zabytków oraz krajowego wykazu zabytków skradzionych lub wywiezionych za granicę niezgodnie z prawem (Dz. U. 2011 r. Nr 113, poz. 661, z 2019 r. poz. 1886 i z 2021 r. poz. 56);

13) rozporządzenie Ministra Kultury i Dziedzictwa Narodowego z dnia 2 sierpnia 2018 r. w sprawie prowadzenia prac konserwatorskich, prac restauratorskich i badań konserwatorskich przy zabytku wpisanym do rejestru zabytków albo na Listę Skarbów Dziedzictwa oraz robót budowlanych, badań architektonicznych i innych działań przy zabytku wpisanym do rejestru zabytków, a także badań archeologicznych i poszukiwań zabytków (Dz. U. z 2018 r. poz. 1609, z 2019 r. poz. 1721 i z 2021 r. poz. 81);

14) rozporządzenie Ministra Kultury i Dziedzictwa Narodowego z dnia 19 lipca 2019 r. w sprawie wzorów dokumentów oceny wskazującej czas powstania zabytku, wyceny zabytku oraz potwierdzenia wwozu zabytku na terytorium Rzeczypospolitej Polskiej (Dz. U. z 2019, poz. 1470).

## 4. Uwarunkowania zewnętrzne ochrony dziedzictwa kulturowego

### 4.1. Strategiczne cele polityki państwa w zakresie ochrony zabytków i opieki nad zabytkami

Najważniejsze cele strategii państwa w zakresie ochrony zabytków i opieki nad zabytkami zostały określone w **Krajowym programie ochrony zabytków i opieki nad zabytkami na lata 2019-2022** (Warszawa 2019). Wyznacza on kilka kluczowych kierunków działań, natomiast na potrzeby poniższego opracowania skupiono się jedynie na tych dotyczących samorządów. Są to: *optymalizacja systemu ochrony dziedzictwa kulturowego, wsparcie działań w zakresie opieki nad zabytkami oraz budowanie świadomości społecznej wartości dziedzictwa kulturowego.*

- **Optymalizacja (wzmocnienie) systemu ochrony na poziomie lokalnym** obejmująca:

- szkolenia dla jednostek samorządu terytorialnego w zakresie zarządzania dziedzictwem kulturowym, w tym pracowników merytorycznych, z uwzględnieniem zagadnień z zakresu planowania przestrzennego i dostępności dla osób z niepełnosprawnościami
- budowanie zasobu wiedzy o ochronie dziedzictwa kulturowego na poziomie lokalnym, regionalnym i centralnym realizowane m. in. przez rozbudowę portalu internetowego <http://samorząd.nid.pl>, którego celem jest dostarczenie samorządom gminnym fachowej wiedzy i informacji na temat dziedzictwa, jego ochrony oraz możliwości wykorzystania go dla dobra gminy z uwzględnieniem problematyki dostępności dziedzictwa dla osób z niepełnosprawnościami
- merytoryczne wsparcie procesu planowania i rewitalizacji w gminach, polegające na stworzeniu w wybranych oddziałach terenowych Narodowego Instytutu Dziedzictwa centrów kompetencji ds. **uwzględniania dziedzictwa kulturowego w procesach rewitalizacyjnych**, pilotaż szkoleń przedstawicieli wybranych gmin prowadzących lub planujących rewitalizację zasobu dziedzictwa kulturowego, **wsparcie gmin tworzących lub aktualizujących gminne programy rewitalizacji** lub zmieniających podstawę prawną prowadzonej rewitalizacji z lokalnych programów rozwoju na gminne programy rewitalizacji przez wspólne przeprowadzenie procesu identyfikacji dziedzictwa, szacowanie jego wartości i wskazanie właściwych sposobów jego ochrony oraz zagospodarowania w procesach rewitalizacyjnych, a także **wsparcie procesów harmonijnego rozwoju i poprawy krajobrazu kulturowego** poprzez **organizację konkursu „Twój dom - dialog z tradycją”**, który ma na celu znalezienie i popularyzacja nowych wzorców zabudowy jednorodzinnej będących kontynuacją i nawiązaniem do form tradycyjnego budownictwa
- konkurs Generalnego Konserwatora Zabytków nagradzający gminy za modelowe wdrażanie programów opieki nad zabytkami rozumianych jako dokumenty strategiczne w kontekście ochrony i zarządzania dziedzictwem i krajobrazem kulturowym oraz kształtowania ładu przestrzennego przez samorząd lokalny.

- **Wzmocnienie systemu ochrony zabytków na poziomie centralnym**

Jednym z zadań na poziomie centralnym jest powołanie *Centrum Architektury Drewnianej*. Działalność centrum będzie koncentrować się na opracowywaniu i szerokim udostępnianiu poradników i podręczników dobrych praktyk dla właścicieli i opiekunów zabytków

architektury oraz budownictwa drewnianego, organizowaniu szkoleń dla właścicieli oraz kursów rzemiosła tradycyjnego podnoszących kompetencje rzemieślników w zakresie zapewniającym właściwą konserwację zabytków drewnianych, z uwzględnieniem regionalnej specyfiki technik rzemieślniczych oraz konstrukcji architektury drewnianej.

- **Tworzenie warunków dla sprawowania społecznej opieki nad zabytkami**

Program dotacyjny dla organizacji pozarządowych w zakresie popularyzowania i upowszechniania wiedzy o dziedzictwie kulturowym, budowania świadomości lokalnej, a także włączania społeczeństwa w opiekę nad zasobem dziedzictwa kulturowego.

Ponadto uchwałą nr 239/2011 z dnia 13 grudnia 2011 r. Rada Ministrów określiła koncepcję przestrzennego zagospodarowania kraju do 2030 roku, która pośrednio odnosi się także do spraw ochrony zabytków i krajobrazu. Będzie realizowana poprzez :

- podwyższenie konkurencyjności głównych ośrodków miejskich Polski w przestrzeni europejskiej poprzez ich integrację funkcjonalną przy zachowaniu policentrycznej struktury systemu osadniczego sprzyjającej spójności
- poprawę spójności wewnętrznej i terytorialne równoważenie rozwoju kraju poprzez promowanie integracji funkcjonalnej, tworzenie warunków dla rozprzestrzeniania się czynników rozwoju, wielofunkcyjny rozwój obszarów wiejskich oraz wykorzystanie potencjału wewnętrznego wszystkich terytoriów
- poprawę dostępności terytorialnej kraju w różnych skalach przestrzennych poprzez rozwijanie infrastruktury transportowej i telekomunikacyjnej
- kształtowanie struktur przestrzennych wspierających osiągnięcie i utrzymanie wysokiej jakości środowiska przyrodniczego i walorów krajobrazowych Polski
- zwiększenie odporności struktury przestrzennej kraju na zagrożenia naturalne i utraty bezpieczeństwa energetycznego oraz kształtowanie struktur przestrzennych wspierających zdolności obronne państwa

Jednym z głównych celów „Koncepcji Przestrzennego Zagospodarowania Kraju 2030” jest przywrócenie i utrwalenie ładu przestrzennego. Wskazuje się tu także na konieczność prowadzenia gospodarowania krajobrazem zgodnie z Europejską Konwencją Krajobrazową, ratyfikowaną przez Polskę w 2004 roku. Za niezbędne uważa się rozpoznanie i zachowanie charakterystycznych krajobrazów przyrodniczych i historycznych oraz związanych z nimi elementów symbolicznych o charakterze dóbr materialnych lub stanowiących część niematerialną dziedzictwa kultury, a także rozwój współczesnych krajobrazów kulturowych.

Postępujące w szybkim tempie żywiołowe procesy urbanizacyjne mogą doprowadzić do degradacji, zanikania lub zacierania wartościowych cech naturalnego ukształtowania i pokrycia terenu, a także historycznie ukształtowanych cech krajobrazu kulturowego, prowadząc w efekcie do jego destrukcji.

#### ***4.2. Relacje gminnego programu opieki nad zabytkami z dokumentami wykonanymi na poziomie województwa i powiatu.***

Przy opracowywaniu Gminnego Programu Opieki nad Zabytkami odnoszono się do podstawowych dokumentów określających wizję rozwoju województwa świętokrzyskiego

i powiatu jędrzejowskiego oraz do opracowań strategicznych w zakresie planowania przestrzennego i ochrony zabytków na obszarze regionu i powiatu. Są to:

**Strategia Rozwoju Województwa Świętokrzyskiego 2030+ (Uchwała Sejmiku Województwa Świętokrzyskiego Nr XXX/406/21 z dn. 29 marca 2021 roku)**

Wyżej wymieniony dokument zakłada, że jednym z istotnych czynników rozwoju województwa świętokrzyskiego jest między innymi turystyka, działalność prozdrowotna i uzdrowiskowa. Kołem zamachowym tworzenia nowych produktów turystycznych musi być wykorzystanie walorów przyrodniczych, bogactw środowiska naturalnego oraz dziedzictwa kulturowego. Wsparcie inwestycji w obszarze kultury, w tym wsparcie instytucji kultury oraz działania na rzecz ochrony zabytków jest warunkiem niezbędnym do zachowania regionalnej tradycji i tożsamości kulturowej, a w konsekwencji dla wzmocnienia atrakcyjności turystycznej województwa. W dokumencie został wydzielony obszar uzdrowiskowy w skład, którego wchodzi: miasto i gmina Busko-Zdrój, gmina Solec-Zdrój oraz miasto i gmina Kazimierza Wielka a także miasto i gmina Pińczów (będące w trakcie ubiegania się o status obszaru ochrony uzdrowiskowej).

**Plan Zagospodarowania Przestrzennego Województwa Świętokrzyskiego (Uchwała Sejmiku Województwa Świętokrzyskiego nr XLVII/833/14 z dn. 22 września 2014 roku)**

Plan Zagospodarowania Przestrzennego wskazał na ciągłość wielkoobszarowych wpływów kulturowych i politycznych Krakowa na południową część regionu oraz Sandomierza na północną, której skutkiem jest wytworzenie się kulturowej więzi w historycznych i współczesnych powiatach. Południowo-zachodni teren obecnego województwa świętokrzyskiego był kolebką kronikarzy, historyków, poetów, regionalistów takich jak Wincenty Kadłubek, Mikołaj Rej, Jan Chryzostom Pasek, Wespazjan Kochowski, Stanisław Trembecki. Wskazuje na żywe tradycje kultury ludowej (regionalny strój ludowy rzemiosło i sztuka ludowa, lokalne zwyczaje, legendy i podania).

Powyższy plan wskazał na bardzo istotne problemy związane z rozwojem cywilizacyjnym regionu, do których należą odpowiedni rozwój osadnictwa i infrastruktury technicznej, w tym: postępujące rozproszenie zabudowy wiejskiej i podmiejskiej, sąsiedztwo obcych i agresywnych form nowych budowli, tzw. „drutowanie” krajobrazu, potencjalne niszczenie stanowisk archeologicznych w trakcie prac ziemnych i ich pełna destrukcja na obszarach zbiorników wodnych; odkładanie w czasie remontów zabytkowych obiektów i założeń może powodować utratę walorów zabytkowych oraz wzrost kosztów prac remontowych, które niewspółmiernie rosną wraz z pogarszaniem się stanu zabytku. Brak opieki nad opuszczonymi obiektami sakralnymi byłych gmin żydowskich, niszczącymi zborami i obiektami ariańskimi, kalwińskimi, zarastającymi i podlegającymi niszczeniu cmentarzami wojennymi obcych wojsk powoduje wymazywanie materialnych śladów wielokulturowej historii regionu będącej elementem jego tożsamości. **Ograniczona możliwość adaptacji drewnianych obiektów zabytkowych wiejskiej i miejskiej zabudowy mieszkalnej lub gospodarczej na współczesne cele użytkowe, wysokie koszty remontów — niewspółmierne do możliwości właścicieli, prowadzą te obiekty do ruiny i rozbiórki.**

## **Program Opieki nad Zabytkami Województwa Świętokrzyskiego na lata 2013-2016 (Uchwała nr XXIX/524/13 Sejmiku Województwa Świętokrzyskiego z dnia 25 marca 2013 roku)**

Opracowanie to skupiło się na kilku głównych strategicznych celach:

- zintegrowanie działań: jednostek samorządowych wszystkich szczebli, instytucji rządowych, kulturalnych, oświatowych i badawczych, organizacji pozarządowych oraz właścicieli prywatnych obiektów zabytkowych
- podjęcie działań hamujących degradację środowiska kulturowego oraz przywracających wartość obszarom i obiektom zabytkowym
- kształtowanie poczucia tożsamości kulturowej mieszkańców województwa oraz konieczności zachowania dziedzictwa
- właściwe wykorzystanie środków zewnętrznych.

Program opieki nad zabytkami województwa świętokrzyskiego na lata 2013-2016 określił również cele szczegółowe, w tym kierunki działań mających na celu realizację założeń dokumentu. Należy do nich przede wszystkim ochrona i zachowanie dziedzictwa kulturowego polegająca między innymi na ewidencjonowaniu zabytków, sporządzaniu ich dokumentacji i prowadzeniu badań oraz ścisłej współpracy służb konserwatorskich z administracjami na poziomie lokalnym i właścicielami obiektów. W dokumencie zwrócono również uwagę na edukację, ochronę zabytków ruchomych, nadzór nad prowadzonymi przy nich pracami konserwatorskimi oraz wsparcie w celu uzyskania dofinansowania na ich odnawianie. W programie jako istotne wymienia się prowadzenie dalszych prac archeologicznych na terenie województwa w celu lepszej identyfikacji zasobów tego rodzaju dziedzictwa.

## **Strategia Rozwoju Powiatu Jędrzejowskiego na lata 2021-2027**

Na terenie Powiatu Jędrzejowskiego znajduje się wiele cennych zabytków, które mogą przyciągać turystów. Jednak można wyróżnić kilka obszarów, które wymagają podjęcia działań przy zabytkach w celu poprawy ich wizerunku:

- Poprawa stanu technicznego zabytkowych obiektów;
- Zahamowanie degradacji krajobrazu i zaśmiecania przestrzeni przez zabudowę;
- Upowszechnianie świadomości wartości jakości krajobrazu kulturowego;
- Budzenie zainteresowań dotyczących dziedzictwa kulturowego oraz pozytywnego ruchu społecznego na rzecz jego ochrony;
- Zainteresowanie władz samorządowych szczebla gminnego problematyką ochrony szeroko pojętego (m. in. jako tradycyjna przestrzeń) dziedzictwa kulturowego, uspołnienie programów działania i mechanizmów współpracy pomiędzy poszczególnymi rodzajami i szczeblami administracji.

Za najważniejsze zadania Powiatu Jędrzejowskiego w zakresie ochrony dziedzictwa kulturowego w niniejszej Strategii należy uznać:

- Prowadzenie prac konserwatorskich, restauratorskich i budowlanych przy obiektach zabytkowych nieruchomości będących własnością Powiatu;
- Udzielanie na wnioski zainteresowanych podmiotów dotacji celowych na dofinansowanie prac konserwatorskich, restauratorskich lub robót budowlanych przy obiektach zabytkowych;
- Rzetelna realizacja ustawowych obowiązków administracyjnych w zakresie opieki nad zabytkami;
- Wspieranie zainteresowanych gmin w inicjatywach tworzenia parków kulturowych;
- Wspieranie inicjatyw w sprawie ustanawiania Pomników Historii;
- Upowszechnianie wiedzy o zabytkach i zasobach kulturowych Powiatu;
- Współpraca w zakresie utrzymania istniejących i wytyczania nowych szlaków kulturowych;
- Budowa systemu ścieżek rowerowych łączących miejscowości turystyczno-historyczne;
- Opracowanie Powiatowego Programu Opieki nad Zabytkami.

## **5. Uwarunkowania wewnętrzne ochrony dziedzictwa kulturowego**

### ***5.1. Relacje gminnego programu opieki nad zabytkami z dokumentami wykonanymi na poziomie gminy (analiza dokumentów programowych gminy)***

**Studium uwarunkowań i kierunków zagospodarowania przestrzennego gminy** (Uchwała Nr X/96/2007 Rady Miejskiej w Sędziszowie z dnia 29 czerwca 2007 roku ze zmianami podjętymi Uchwałą IX/70/2019)

W studium określono zasady ochrony obiektów i zespołów zabytkowych objętych ochroną konserwatorską oznaczonych symbolem OK, w tym:

- 1) zespół kościoła par. p.w. św. Prokopa; kościół nr rej. 192, dzwonnica nr rej. 192, w Krzęcicach;
- 2) zespół podworski (dwór, park), nr rej. 948 w Krzęcicach;
- 3) zespół rezydencjonalny, nr rej. 1183 (dwór połączony galeriami z dwiema oficynami, park z trzema bramami wjazdowymi, teren folwarku z budynkami: rządcówka, kancelaria, stajnia cugowa z wozownią, stodoła, spichlerz, obora, dom oborowego, owczarnia oraz piwnica) w Krzelowie;
- 4) zespół dworski: dwór i park nr rej. 950 w Łowini;
- 5) pozostałości parku podworskiego, nr rej. 542 w Mstyczowie;
- 6) zespół pałacowo-dworski: nr rej. 539 (pałac, kuchnia, kuźnia, park) w Pawłowicach;
- 7) pozostałości parku, nr rej. 546 w Piołuncie;
- 8) zespół kościoła parafialnego p.w. św. Piotra Apostoła: kościół: nr rej. 870, dwie dzwonnice: nr rej. 870 w Sędziszowie;
- 9) zespół dworski, nr rej. 981 (dwór, park) w Sędziszowie;
- 10) kościół par. p.w. św. Marcina, nr rej. 396 w Tarnawie.

Wszelkie działania dotyczące wyżej wymienionych obiektów i zespołów wymagają każdorazowo uzgodnienia z organem właściwym ds. ochrony zabytków.

Określono również zasady ochrony obiektów archeologicznych objętych ochroną konserwatorską (wpisanych do rejestru zabytków), oznaczonych symbolem **A**, w tym:

- 1) dwór obronny, nr rej. 74 w Klimontowie,
- 2) dwór obronny, nr rej. 11 w Krzelowie,
- 3) gródek stożkowy, nr rej. 66 w Pile,
- 4) obronna rezydencja rycerska w Mstyczowie.

Również w tym przypadku wszelkie działania dotyczące obiektów i zespołów wymagają każdorazowo uzgodnienia z organem właściwym ds. ochrony zabytków.

W wyżej wymienionym dokumencie określono również kierunki zagospodarowania i ochrony w strefach K1, K2, K3 i K4 - ochrony wartości kulturowych, zgodnie ze strefami ochrony konserwatorskiej:

- 1) w **strefie K1** - ochrony konserwatorskiej zespołu dworskiego z założeniem parkowym w Sędziszowie (rejestr 981,)
- 2) w **strefie K2** -ochrony konserwatorskiej zespołu podworskiego z założeniem parkowym w Krzęcicach (rejestr 948),
- 3) w **strefie K3** --ochrony konserwatorskiej zespołu folwarcznego w Krzelowie (rejestr 1183),
- 4) w **strefie K4** --ochrony konserwatorskiej zespołu dworskiego z parkiem w Łowini (rejestr 950).

W strefach ochrony konserwatorskiej należy zachować historyczne założenia parkowe z zabudową dworską i folwarczną z możliwością ich wykorzystania nie kolidującego z zabytkowym charakterem obiektów.

Wszelkie działania dotyczące zespołów objętych ochroną w ramach strefy ochrony konserwatorskiej wymagają uzgodnienia z organem właściwym ds. ochrony zabytków.

### **Lokalny Program Rewitalizacji (uchwała nr XXXI/216/2017 Rady Miejskiej Sędziszów z dnia 12 maja 2017 r.)**

W Lokalnym Programie Rewitalizacji zawarto następujące postulaty:

#### **1. Zagospodarowanie terenów pokolejowych w obrębie Osiedla Drewnianego**

Budynki mieszkalne poddawane są bieżącej konserwacji pod względem technicznym w ramach środków, którymi dysponuje Gmina, jednakże wymagają modernizacji.

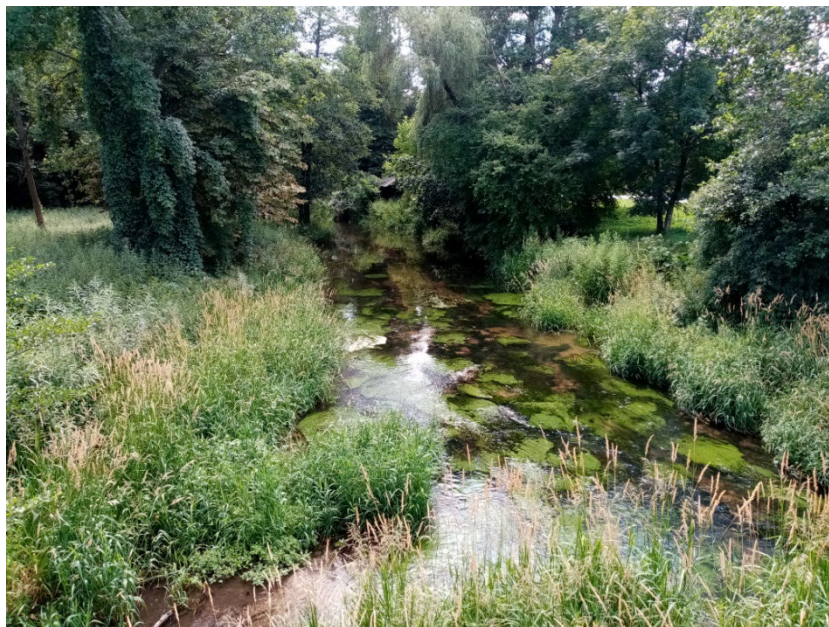
**2. Renowacja i modernizacja obiektów zespołu kościoła parafialnego p. w. św. Piotra i Pawła w Sędziszowie**, w ramach której zostanie dokonana renowacja trzech ołtarzy bocznych, wymiana i montaż instalacji elektrycznej zasilanej z instalacji fotowoltaicznej położonej w obrębie kościoła, ogrzewanie elektryczne wewnątrz kościoła. Projekt zakłada odnowienie elewacji kościoła oraz elewacji dwóch dzwonnicy wraz z figurami znajdującymi się na elewacjach.

## **5.2. Charakterystyka zasobów i analiza stanu dziedzictwa i krajobrazu kulturowego gminy**

### **Położenie, podziały administracyjne i zarys historii obszaru gminy**

Gmina Sędziszów znajduje się w południowo zachodniej części województwa świętokrzyskie, w powiecie jędrzejowskim Na terenie gminy znajdują się następujące sołectwa: Aleksandrów, Białowieża, Bolesćice, Borszowice, Bugaj, Czekaj - Krzelów, Czepiec, Gniewięcin, Grązów, Jeżów, Klimontów, Klimontówek, Krzcięcice, Łowinia, Marianów, Mierzyn, Mstyczów, Pawłowice, Pawłowice - Zagaje, Piła, Piołunka, Podsadek, Przelaj, Przelaj Czepiecki, Słaboszowice, Sosnowiec, Swaryszów, Szałas, Tarnawa, Wojciechowice i Zielonki. Graniczy z następującymi gminami: Nagłowice, Słupia Jędrzejowska, Wodzisław, Jędrzejów, Żarnowiec i Kozłów.

Przez teren gminy przepływa rzeka Mierzawa oraz jej dopływy - ciek wodny: „Lipka”, „od Słupi”, „Łowinianka”, które ją zasilają. Towarzyszą im starorzecza i tereny podmokłe, na których wykształciły się zbiorowiska łąkowo-szuwarowo-bagiennie. Są to miejsca występowania rzadkich gatunków ptaków wodno-błotnych. Dolina Mierzawy posiada wysokie walory krajobrazowe. Charakterystycznym elementem szaty roślinnej są bogate zbiorowiska kserotermiczne. Zachodnia i południowo-zachodnia część gminy położona jest w Miechowsko-Działoszyckim Obszarze Chronionego Krajobrazu (M-DzOChK). Obejmuje ona także fragment obszaru Dolina Górnej Mierzwy, w ramach sieci NATURA 2000. W Gminie Sędziszów znajdują się następujące pomniki przyrody: buk szkarłatny - przy ul. Dworcowej w Sędziszowie, 4 dęby szypułkowe w miejscowości Mstyczów, dąb szypułkowy w miejscowości Szałas, modrzew europejski w miejscowości Mstyczów.



Rzeka Mierzawa w Sędziszowie

Gmina Sędziszów należy do następujących związków i stowarzyszeń: Związek „EKOLOGIA” z siedzibą w Jędrzejowie, Stowarzyszenie Gmin i Powiatów Małopolski z siedzibą w Krakowie, Stowarzyszenie Gmin i Miast Regionu Świętokrzyskiego z siedzibą

w Kielcach, Lokalna Grupa Działania - Ziemi Jędrzejowskiej „GRYF”, Lokalna Grupa Działania - „Jędrzejowska Ryba”.

Na terenie gminy prężnie działają również następujące stowarzyszenia i Koła Gospodyń Wiejskich: KGW Borszowice, Czekaj, Gniewięcin, Jeżów, Klimontów-Klimontówek, Łowinia, Marianów, Mierzyn, Mstyczów, Pawłowice, Piła, Piołunka, Przelaj, Sędziszów Rynek, Swaryszów, Szałas, Tarnawa, Zielonki, OSP Boleszów, Borszowice, Gniewięcin, Klimontów, Krzcięcice, Łowinia, Mstyczów, Piołunka, Przelaj, Swaryszów, Słaboszowice, Tarnawa, Zielonki, Stowarzyszenie Osiedla Sady (krzewienie muzyki ludowej, udział w organizacji festiwalu ludowego, dożynek gminnych, wspólne wyjazdy), Stowarzyszenie Rozwoju Wsi Mierzyn „Mierzyniak”, Stowarzyszenie Miłośników Szkoły w Krzelowie. Od 2005 roku działa w gminie Samorządowe Centrum Kultury, w skład którego wchodzi: Dom Kultury, Biblioteka Publiczna, Gminne Centrum Informacji, Świetlica wiejska w Mstyczowie. Od 2010 roku funkcjonuje Ośrodek Sportu i Rekreacji. Przez teren gminy przebiega szlak „Skarbiec Świętokrzyski. Szlak architektury drewnianej i średniowiecznej” (kościół w Krzcięcicach).

Pierwsza wzmianka historyczna o Sędziszowie pochodzi z 1224 roku („Mir de Sudzisow”). W źródłach historycznych pojawia się Stanczko de Sędziszów (1376 rok) z rodu Jastrzębców. Kolejnymi właścicielami byli Paweł Koścień (1525 rok), którego córka była żoną Mikołaja Reja z Nagłowic. Od herbu Jastrzębiec - złotego krzyża kawalerskiego w złotej podkowie na opak, na niebieskim polu, Sędziszów przyjął swój herb, jako herb miasta. Przez kolejne lata właścicielami Sędziszowa byli Różnowie herbu Gryf, Rylscy herbu Ostoja, Lanckorońscy, Nieczujowie Dębińscy (XVII i XVIII wiek) - fundatorzy nawy kościoła śś. Piotra i Pawła, Niemojewscy (1825 rok), Kwiryn Russocki (1845 rok) - uczestnik Powstania Listopadowego, Zygmunt Chwalibóg, Pfeffer (1908 rok), Mierzyńscy, Kamińscy. Po II wojnie światowej majątek przeszedł na własność Skarbu Państwa. W 1836 roku w Sędziszowie odkryto skarb monet z czasów Władysława Hermana i Bolesława Krzywoustego (zatem istnienie Sędziszowa można odnieść do początków XII wieku). Pierwsza wzmianka o istnieniu parafii pochodzi z XV wieku. Jan Długosz wspomina o istnieniu to drewnianego kościoła pod wezwaniem śś. Piotra i Pawła, którego pleban posiadał rolę, łąki, trzy karczmy. Obecny murowany kościół został ufundowany w 1778 roku przez Urszulę Dembińską herbu Leliwa, starościnię wolbromską. Jeszcze w XIX wieku dobra sędziszowskie były bardzo rozległe i posiadały kilka folwarków, młyn wodny, tartak, cegielnię. Wzmiankowana jest szkoła początkowa oraz przytułek dla starców i ubogich.

W czasie Powstania Styczniowego Kwiryn Russocki (1802-1884), właściciel dóbr Sędziszów, uczestnik Powstania Listopadowego, stanął na czele okręgu Słupia Jędrzejowska. Z Sędziszowa pochodził również inny uczestnik Powstania Styczniowego w oddziale Langiewiczza, Tadeusz Włoszek - późniejszy znany nauczyciel i muzealnik.

Do roku 1954 roku teren obecnej gminy znajdował się w obrębie gminy Mstyczów i Sędziszów.

Współczesny rozwój Sędziszowa zapewnił mu rozwój dąbrowskiej kolei żelaznej czyli budowa Drogi Żelaznej Iwangorodzko-Dąbrowskiej w latach 1882-1884. Wybudowano tu parowozownię, oddaną do użytku w 1885 roku. Była to parowozownia zwrotna, która obsługiwała parowozy na szlaku Sędziszów-Dąbrowa oraz Sędziszów - Bzin (Skarżysko-Kamienna). Po I wojnie światowej znaczenie parowozowni zmalało, a ostateczne jej

zamknięcie nastąpiło w 1927 roku. W czasie II wojny światowej stacja w Sędziszowie stała się głównym miejscem obsługującym transporty kierowane na front wschodni. W 1940 roku zbudowano wachlarz oraz wieżę ciśnień, osiedle dla kolejarzy (obecne osiedle Drewniane). Wśród tysiąca zatrudnionych przez Niemców osób wielu działało w Armii Krajowej i Batalionach Chłopskich. Do ich zadań należały działania dywersyjne, które zakończyły się represjami ze strony Niemców. W nocy z 10 na 11 marca 1944 roku aresztowano kolejarzy oraz ich rodziny. 17 marca gestapo rozstrzelało 30 kolejarzy z Sędziszowa w Piotrkowicach i Chmielniku. 17 sierpnia 1944 Niemcy przy pomocy oddziałów ukraińskich spacyfikowali wieś Swaryszów, w pobliskim lesie zamordowano 35 osób.

Po II wojnie światowej parowozownia dalej się rozwijała, zaczęto obsługiwać również lokomotywy spalinowe i elektryczne. Działalność sędziszowskiego wachlarza został wygaszona na przełomie wieku XX i XXI.

Prawa miejskie otrzymał Sędziszów w 1990 roku.



Lokomotywa parowa Ty51-15 stojąca przy ulicy Dworcowej w Sędziszowie (źródło: [www.radiokielce.pl](http://www.radiokielce.pl))

Inną równie starą metryką w gminie może się poszczycić miejscowość Krzcięcice, wzmiankowana już w 1176 roku jako nadanie klasztorowi jędrzejowskiemu przez arcybiskupa gnieźnieńskiego. W XIII i XIV wieku należała ona do rodu Jarzębców. W XIV wieku istniał już drewniany kościół pw. św. Prokopa. W 1346 roku w źródłach historycznych występuje niejaki Chrzczanta w sporze z plebanem Sandkiem. W XV wieku wieś przechodzi w ręce Niemstów-Jastrzębców. Około 1470 roku wymieniany jest Jakób Kula. W 1542 roku Jerzy Niemsta ufundował obecny murowany kościół (w bocznej kaplicy zachował się jego pomnik nagrobny). W 1575 roku jego syn, również Jerzy oddał kościół Arianom. W połowie XVI wieku Krzcięcice stają się własnością Hieronima Filipowskiego, zagorzałego stronnika reformacji. Proboszczem wówczas był Jakób Sylwiusz Smilovitanes, senior dystryktu krakowskiego, który opisał wszystkie synody ewangelickie w latach 1550-1558. W 1670 roku zwrócono go katolikom i został na nowo konsekrowany przez biskupa Mikołaja Oborskiego. W XVII wieku ród Niemstów wygasł, a majątek przeszedł w ręce Dąbskich, a następnie

Mioszowskich i Baierów. W 1902 roku właścicielem jest Majerczyk, od 1903 roku Wesołowski, a w okresie międzywojennym Róża Hussarzewska.



Krzcięcice na Mapie Galicji Zachodniej z lat 1801-1804

Podobnie jak Krzcięcice Mstyczów i Tarnawa sięgają swoimi korzeniami do epoki średniowiecza. Mstyczów (późniejsza siedziba gminy) wzmiankowany jest w XIV wieku, kiedy właścicielem był Petrosław z Mstyczowa herbu Lis. W 1335-1336 roku wymieniany jest Pakosław z Mstyczowa - kanclerz koronny. W XV wieku znajdował się tu murowany kościół pod wezwaniem Wniebowzięcia NMP oraz św. Michała (istniejący już w 1314 roku), a miejscowość należała do Stanisława Płazy herbu Topór. Istniały dwie prebendy, dwóch plebanów i scholastyka. W XVI wieku kościół został obrabowany przez heretyków - ówczesnych właściciel Mstyczowa - Płazów. W XVII wieku odrestaurowany, powrócił w posiadanie katolików. Obecny kościół wybudowany został w latach 1909-1918. Około 1680 roku dobra mstyczowskie przechodzą do rodziny Męcińskich, w 1760 roku do Jordanów, a w 1767 roku do Skorupków. Ostatnimi właścicielami byli Kuglerowie.

Podobnie Tarnawa należąca do Skrzelowskich herbu Topór posiadała w XV wieku drewniany kościół (wzmiankowany w 1411). Obecny murowany został wybudowany z fundacji Joanny hrabiny Ledóchowskiej w latach 1830-1856.



Kościół pw. św. Marcina w Tarnawie

Inne miejscowości takie jak: Piołunka, Łowinia, Pawłowice, Gniewięcin posiadają również starą średniowieczną metrykę.

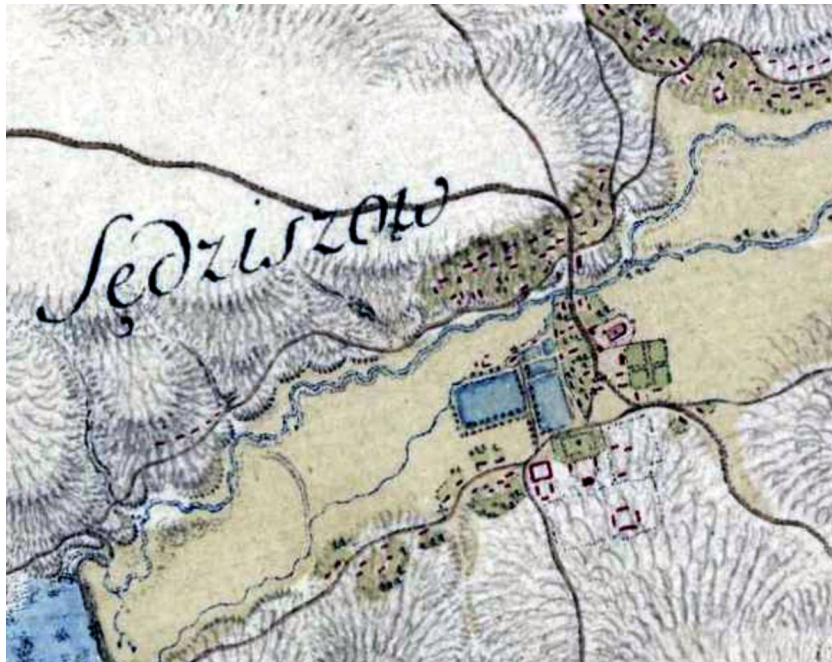
### **Charakterystyka krajobrazu kulturowego i zasobów dziedzictwa**

Krajobraz kulturowy to postrzegana przez ludzi przestrzeń, zawierająca elementy przyrodnicze i wytwory cywilizacji, historycznie ukształtowana w wyniku działania czynników naturalnych i wpływu człowieka. Ochrona i kształtowanie krajobrazu kulturowego służy utrzymaniu tożsamości społeczeństw lokalnych (małe ojczyzny), regionów i państwa. Wobec tego konieczne jest utrzymanie i eksponowanie jego wartości, poprzez podejmowanie działań odnoszących się zarówno do ochrony dziedzictwa kulturowego, jak i środowiska przyrodniczego. Przedmiotem ochrony powinno być: ukształtowanie terenu, jego pokrycie (przyrodnicze i kulturowe) oraz tradycje zagospodarowania. Na obszarze gminy Sędziszów krajobraz kulturowy tworzą historyczne układy ruralistyczne, zabytki budownictwa, zespoły sakralne, cmentarze i miejsca pamięci, kapliczki i krzyże oraz nieruchome zabytki archeologiczne.

Gmina Sędziszów posiada miejscowości o bardzo starej metryce, sięgającej przynajmniej XIII wieku, a być może część z nich powstała już w wieku XII. Takie miejscowości jak: Sędziszów, Krzcięcice, Krzelów, Pawłowice, Łowinia, Piołunka, Gniewięcin, Mstyczów, Klimontów, Boleścice, Tarnawa, Gniewięcin zostały założone jako osady rycerskie, wokół których rozwinęły się wsie. Większość z tych wyżej wymienionych miejscowości posiadała w czasach nowożytnych dwór i folwark (część z nich wpisana jest obecnie do rejestru zabytków: Sędziszów, Mstyczów, Krzelów, Krzcięcice, Piołunka, Łowinia, Pawłowice jako zespoły dworsko-parkowe lub parki).



Dwór w Krzcięcicach



Sędziszów na Mapie Galicji Zachodniej z lat 1801-1804

Bardzo ciekawe założenie posiadał Sędziszów. Składał się z dworu, parku, folwarku, stawów i ogrodów. Zabudowa wiejska znajdowała się po obu stronach Mierzawy. Na lewym brzegu rzeki, na mapie XIX-wiecznego Sędziszowa widoczny jest pusty plac, który obecnie nazywany jest Rynkiem. Być może jest to pozostałość próby założenia miasta. Do dziś pozostała widoczna charakterystyczna zabudowa dwóch stron placu, co przypomina „niedokończony” rynek. Niestety pierwotny Sędziszów został przecięty linią kolejową, która poważnie zaburzyła układ ruralistyczny.



Rynek w Sędziszowie



ulica Polna z widocznym kościołem w Sędziszowie (www.fotopolska.eu)

Po zbudowaniu linii kolejowej, stacji i parowozowni zabudowa Sędziszowa przesunęła się w kierunku południowo-zachodnim. Centrum Sędziszowa znajduje się obecnie wokół stacji kolejowej. Powstało wówczas szereg budynków takich jak dworzec kolejowy, budynek kolejowy, budynek administracyjny, wieża ciśnień oraz szczególnie cenna, jako zabytek techniki, parowozownia wachlarzowa z obrotnicą. Wybudowana została w latach 1882-84 do obsługi parowozów kursujących na trasie Dąbrowa Górnicza - Sędziszów. W 1927 roku została zamknięta dla celów trakcyjnych, ale podczas okupacji ponownie uruchomiona. W czasie II wojny światowej dobudowano wachlarz na 37 stanowisk oraz budynki zaplecza, w tym nową wieżę ciśnień. Po wojnie nadal funkcjonowała, powstał również zakład naprawy elektrowozów. Obiekt zakończył swoją działalność na początku lat 90. XX w. Obecnie parowozownia jest w złym stanie. Na jej terenie znajduje się sortownia śmieci.



Zdjęcie lotnicze zespołu dworca kolejowego z parowozownią wachlarzową (źródło: geoportal.gov.pl)

Ponadto w latach 1939 - 46 powstało osiedle mieszkaniowe pracowników kolei z domkami jednorodziinnymi przy ulicy Kolejowej oraz domami wielorodzinnymi na obecnym osiedlu Drewnianym.



Ulica Kolejowa w Sędziszowie



Dworzec kolejowy w Sędziszowie w latach 1914-16 (źródło: [www.sbc.wbp.kielce.pl](http://www.sbc.wbp.kielce.pl)) i obecnie

Kolejnym elementem krajobrazu kulturowego są zespoły kościelne. Na terenie gminy Sędziszów znajdują się cztery kościoły, z czego trzy wpisane są do rejestru zabytków (Krzcięcice, Sędziszów, Tarnawa). Kościół w Mstyczowie znajduje się w Wojewódzkiej Ewidencji Zabytków. Najstarszy, późnogotycki kościół w Krzcięcicach, wybudowany w XVI wieku ma największe walory zabytkowe. Niewiele ustępuje mu XVIII wieczny kościół w Sędziszowie, który również posiada dużą wartość jako zabytek.



Kościół p.w. św. Prokopa w Krzcięcicach

Równie ważnym elementem krajobrazu kulturowego są kapliczki oraz miejsca pamięci, których w gminie Sędziszów nie brakuje. Pomniki i miejsca pamięci poświęcone są żołnierzom AK walczącym w czasie II wojny światowej, a tablice upamiętniają poległych w wojnie polsko-bolszewickiej oraz kolejarzy poległych w walce z niemieckim okupantem.



Pomnik w hołdzie poległym żołnierzom w czasie II wojny światowej w Sędziszowie

Typowa zabudowa wsi to ulicówka, gdzie domy skupione są wzdłuż głównej osi w postaci drogi. Tradycyjne, drewniane budownictwo zachowało się w niewielkim stopniu, jedynie miejscowość Klimontów może poszczycić się drewnianą, regionalną zabudową. Tylko jeden dom z Mstyczowa znajduje się w Gminnej Ewidencji Zabytków. Jest to dom drewniany, w konstrukcji zrębowej, bielony, nakryty dachem czterospadowym, krytym blachą.



Dom w Mstyczowie (fot. Ł. Wodecki)

Charakterystyczne dla krajobrazu gminy Sędziszów są drewniane kapliczki domkowe w Białowieży, Mstyczowie i Klimontowie oraz murowana w Lipiu. Posiadają one duże wartości artystyczne. Spotykane są również kamienne i drewniane krzyże przydrożne.



kapliczka w Białowieży i Mstyczowie (fot. Ł. Wodecki)

### Zabytki archeologiczne

Zabytek archeologiczny to każdy ślad działalności człowieka znajdujący się na powierzchni lub w ziemi. Zabytki dzielimy na ruchome i nieruchome. Zabytek ruchomy to wytwór pracy człowieka w postaci narzędzi, broni, naczyń, ozdób, natomiast zabytek nieruchomy to pozostałości po osadach (budowlach), cmentarzyskach, pracowniach krzemieniarskich i dymarskich, kopalniach, które ukryte są pod powierzchnią ziemi (nazywane są stanowiskami archeologicznymi). W przypadku odkrycia zabytków archeologicznych w trakcie np. robót budowlanych należy wstrzymać wszelkie działania, zabezpieczyć miejsce odkrycia i zawiadomić właściwy WKZ, a jeśli to niemożliwe właściwego wójta, burmistrza, prezydenta miasta.

Ruchome zabytki archeologiczne z terenu gminy znajdują się m.in. w Muzeum Narodowym w Kielcach oraz Muzeum Archeologicznym w Krakowie.

Niewątpliwie najważniejszym elementem dziedzictwa archeologicznego gminy są zabytki wpisane do rejestru zabytków województwa świętokrzyskiego. Są to :

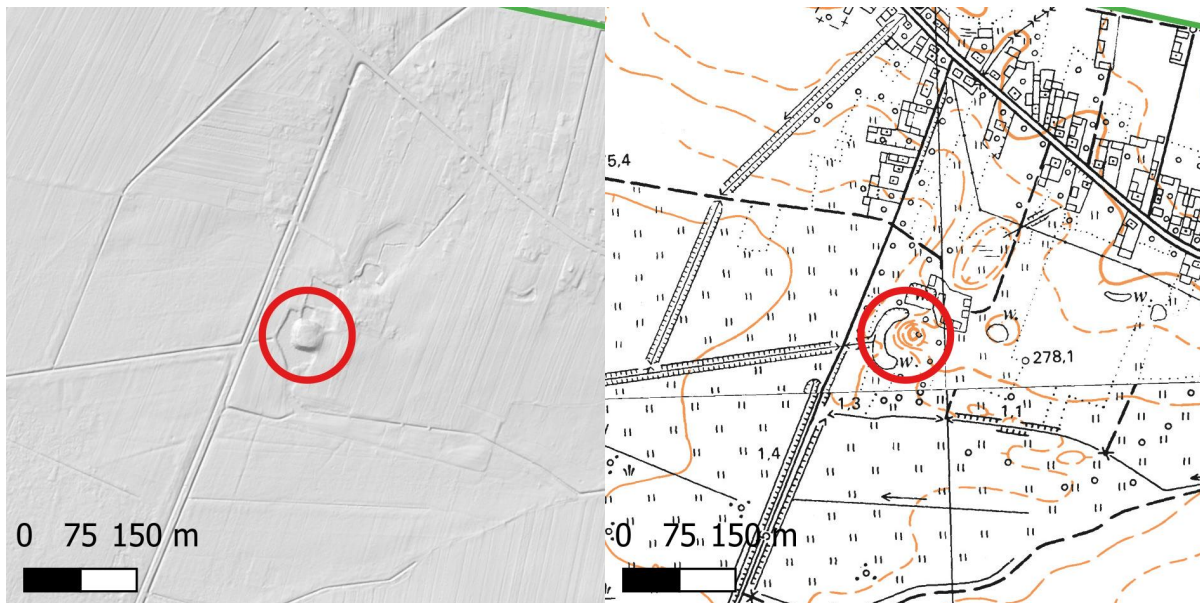
L.p.	miejsowość	AZP	nr stanowiska w miejscowości	nr stanowiska na obszarze	funkcja datowanie	forma ochrony
1	Borszowice	91-58	1	1	Ślad osadniczy- neolit ? Osada- wczesne średniowiecze Osada- ?	Rejestr Zabytków Archeologicznych woj. świętokrzyskiego Nr 706 Dział A z dnia 07.03.1972 r
2	Wojciechowice	91-58	1	56	Ślad osadniczy- epoka kamienia (badania 1968-1970) Osada- OWR (badania 1968-1970 i 1978) Osada- wczesne średniowiecze? (badania 1978)	Rejestr Zabytków Archeologicznych woj. świętokrzyskiego Nr 729 Dział A z dnia 07.03.1972
3	Klimontów	93-57	7	2	Kopiec ziemny i relikty dworu	Rejestr Zabytków Archeologicznych woj. Świętokrzyskiego Nr 74 Dział Aa z dnia 18.03.1987 r.
4	Krzelów	92-56	3	27	Relikty rezydencji możnowładczej	Rejestr Zabytków Archeologicznych woj. świętokrzyskiego Nr 11 Dział Aa z dnia 21.08.1986 r.
5	Piła	92-57	7	34	Kopiec ziemny i relikty rezydencji możnowładczej	Rejestr Zabytków Archeologicznych woj. świętokrzyskiego Nr 66 Dział Aa z dnia 18.03.1987 r.

Relikty rezydencji możnowładczej (rycerskiej) w Krzelowie pochodzą z połowy XIV wieku. W 1334 roku w dokumentach wymieniony jest Mstuj z Chrzelowa, a w 1427 Niemierza Lis - kanonik krakowski. W XV wieku właścicielem Krzelowa jest Jan Skrzelewski herbu Topór, kolejnymi właścicielami w XVII wieku Stadniccy, Trepkowie i Ossolińscy herbu Topór. W 1756 roku Michał Ossoliński sprzedał Krzelów Dominikowi Wielowieyskiemu, po którym odziedziczyły dobra jego córki - Joanna Ledóchowska (fundatorka kościoła w Tarnawie) i Paulina Radziwińska. W drugiej połowie XIX wieku dobra krzelowskie należą do Grabowskich, Lauterbachów, Wielopolskich. Właśnie za czasów Wielopolskich urządzono w Krzelowie park, ogród kwiatowy i owocowy. Gródek znajduje się nieopodal założenia pałacowo-dworskiego (będącego w rękach prywatnych).



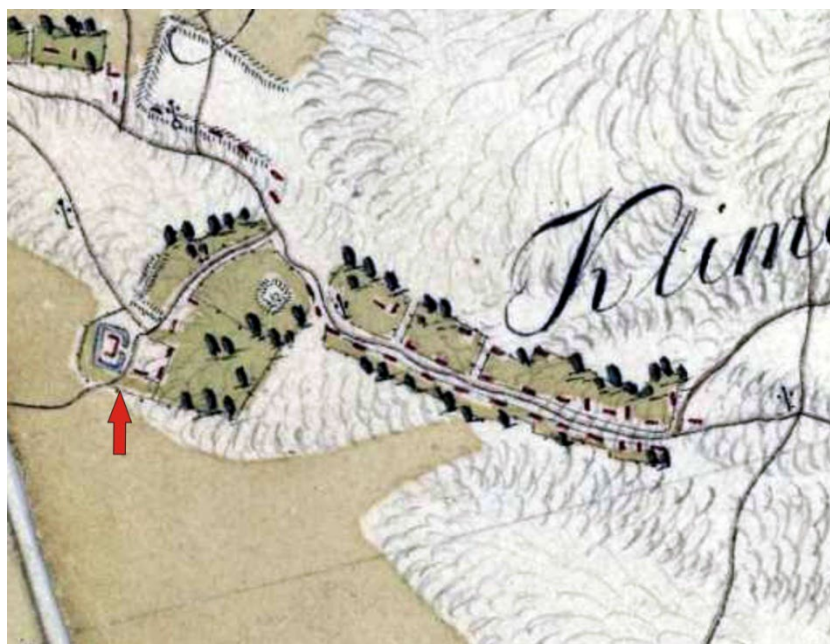
Położenie gródka - reliktyw rezydencji możnowładczej w Krzelowie (stan. 3 AZP 92-57/27)

Innym również ciekawym stanowiskiem archeologicznym jest kopiec ziemny i relikty dworu w Klimontowie (w źródłach pojawia się „Klimuntów”). Dokumenty wspominają o rodzie Lisów i jego przedstawicielach: Ottonie, Piotrze i Andrzeju. Posiadali oni nie tylko Klimontów, ale również Jeżów i Gniewięcin. W XV wieku dziedzicem Klimontowa był Mikołaj Gryf Dębicki, w XVI wieku Czarnecy (Czarnoccy), a od 1679 roku Stanisław Trzemeski, a później Rybińscy, Skorupkowie. W ciągu XIX wieku Klimontów miał wielu właścicieli, po czym na początku XX wieku został rozparcelowany. Obecnie oprócz reliktyw dworu na kopcu nie są widoczne żadne pozostałości po folwarku. Mapa Galicji Zachodniej z lat 1801-1804 wskazuje natomiast na jego istnienie i funkcjonowanie jeszcze na przełomie XVIII i XIX wieku. Według sporządzonego inwentarza w 1684 roku, dwór był dwukondygnacyjny, podpiwniczony, z czterema basztami, (w jednej wieży znajdowała się kaplica), otoczony fosą, nad którą był drewniany most oraz gankiem otaczającym piętro budowli wraz z hakownicami i muszkietami. W latach 80-tych przeprowadzono badania w postaci odwiertów. W 1987 roku obiekt objęto wpisem do rejestru zabytków.



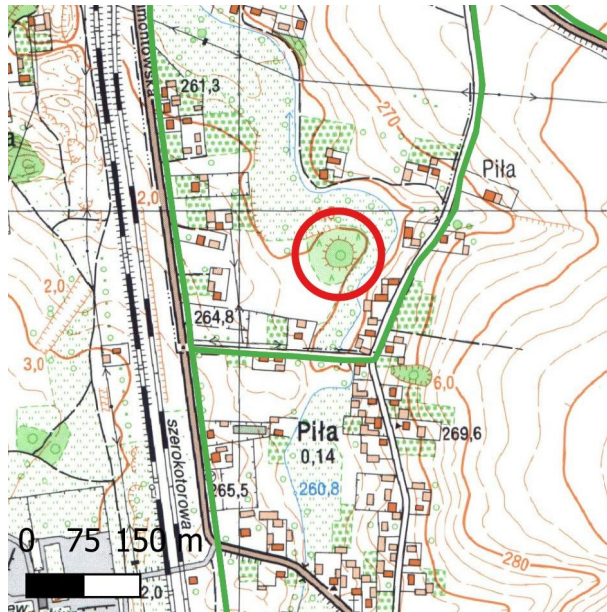
Położenie kopca ziemnego i reliktyw dwór w Klimontowie (stan. 7 AZP 93-57/2)

Kopiec ziemny, na którym znajdował się dwór otoczony był fosą, której pozostałości widoczne są w terenie.



Klimontów na Mapie Galicji Zachodniej z lat 1801-1804 (czerwoną strzałką oznaczono dwór)

Kolejnym ciekawym i ważnym stanowiskiem archeologicznym jest kopiec ziemny w Pile (Sędziszowie). W trakcie badań wykopaliskowych w 1980 roku natrafiono na ślady fosy oraz pozostałości drewnianej zabudowy. Uważa się, że budowniczymi założenia był ród Jastrzębców z Sędziszowa, chociaż położenie jego nie wyklucza również przynależności rodu Lisów z Gniewięcina. Stanowisko to leży obecnie w granicach Sędziszowa.



Położenie kopca w Pile (Sędziszowie) na współczesnej mapie topograficznej

Stanowiska archeologiczne są ewidencjonowane w WUOZ w postaci Kart Ewidencji Zabytku Archeologicznego Lądowego (KEZAL) wykonywanych w ramach programu Archeologiczne Zdjęcie Polski (AZP). W ramach tego przedsięwzięcia całe terytorium Polski podzielone jest na prostokąty (obszary), na których wykonywana jest inwentaryzacja i opracowanie stanowisk archeologicznych. Teren gminy Sędziszów leży na obszarach AZP o numerach 91-56, 91-57, 91-58, 91-59, 92-56, 92-57, 92-58, 92-59, 93-56, 93-57. W Gminnej Ewidencji Zabytków znajduje się 140 kart adresowych zabytków archeologicznych z następujących opracowanych do 2020 roku prostokątów AZP: 91-57, 91-58, 91-59, 92-59 i 93-56. Prostokąty 91-56, 92-56 i 92-58 nie doczekały się jeszcze opracowania.

Stanowiska archeologiczne w Gminnej Ewidencji Zabytków:

L.p.	miejsowość	AZP	nr stanowiska w miejscowości	nr stanowiska na obszarze	funkcja datowanie	forma ochrony
1	Sędziszów	91-57	1	1	Ślad osadniczy - cykl kultur wstęgowych?, neolit, Cmentarzysko - kultura łużycka, V okres epoki brązu-halsztat C, Ślad osadniczy - średniowiecze	
2	Sędziszów	91-57	2	2	Ślad osadniczy- późne średniowiecze Ślad osadniczy- schyłek średniowiecza/XVI w. Osada- okres późno nowożytny (schyłek XVIII-XIX w.)	

3	Sędziszów	91-57	3	3	Ślad osadniczy - okres nowożytny	
4	Sędziszów	91-57	4	4	Ślad osadniczy- kultura przeworska, młodszy okres przedrzymski Ślad osadniczy- okres późno nowożytny (XIX w.)	
5	Sędziszów	91-57	5	5	Ślad osadniczy- okres nowożytny	
6	Sędziszów	91-57	6	6	Ślad osadniczy- kultura świderska, schyłkowy paleolit	
7	Sosnowiec	91-57	1	7	Ślad osadniczy- okres późno nowożytny (XVIII-XIX w.)	
8	Sosnowiec	91-57	2	8	Ślad osadniczy- okres nowożytny	
9	Sosnowiec	91-57	3	9	Ślad osadniczy- średniowiecze Ślad osadniczy- okres nowożytny	
10	Sosnowiec	91-57	4	10	Ślad osadniczy- schyłek średniowiecza/ pocz. Okresu nowożytnego (XV/XVI w.) Osada- okres nowożytny	
11	Sosnowiec	91-57	5	11	Osada- okres późno nowożytny	
12	Sosnowiec	91-57	6	12	Osada- okres późno nowożytny (XVII-XIX w.)	
13	Sosnowiec	91-57	7	13	Ślad osadniczy- kultura pucharów lejkowatych, neolit	
14	Sosnowiec	91-57	8	14	Ślad osadniczy- okres późno nowożytny	
15	Sosnowiec	91-57	9	15	Ślad osadniczy- epok kamienia	
16	Tarnawa	91-57	1	55	Osada- okres późno nowożytny (XVIII-XIX w.)	
17	Tarnawa	91-57	2	56	Ślad osadniczy- okres nowożytny	
18	Tarnawa	91-57	3	57	Ślad osadniczy- kultura przeworska, młodszy okres wpływów rzymskich	
19	Tarnawa	91-57	4	58	Ślad osadniczy- okres nowożytny	
20	Tarnawa	91-57	5	59	Ślad osadniczy- prahistoria	

21	Borszowice	91-58	1	1	Ślad osadniczy- neolit ? Osada- wczesne średniowiecze Osada- ?	<b>Rejestr Zabytków Archeologicznych woj. świętokrzyskiego Nr 706 Dział A z dnia 07.03.1972 r</b>
22	Borszowice	91-58	2	2	Ślad osadnictwa- mezolit? (badania 1968-1970) Ślad osadnictwa- ? (badania 1978 r.)	
23	Pawłowice	91-58	1	3	Ślad osadnictwa- epoka brązu Ślad osadnictwa- pradzieje Ślad osadnictwa- wczesne średniowiecze Punkt osadniczy- okres nowożytny	
24	Pawłowice	91-58	2	4	Ślad osadnictwa- późne średniowiecze? Punkt osadniczy- okres wczesno- nowożytny	
25	Pawłowice	91-58	3	5	Punkt osadniczy- okres nowożytny	
26	Pawłowice	91-58	4	6	Punkt osadniczy- okres wczesno-nowożytny	
27	Pawłowice	91-58	5	7	Punkt osadniczy- okres nowożytny	
28	Pawłowice	91-58	6	8	Punkt osadniczy- okres wczesno-nowożytny	
29	Pawłowice	91-58	7	9	Punkt osadniczy- okres nowożytny	
30	Pawłowice	91-58	8	10	Punkt osadniczy- okres nowożytny	
31	Boleścice	91-58	1	11	Osada- kultura łużycka Ślad osadnictwa- pradzieje Ślad osadnictwa- wczesne średniowiecze Punkt osadniczy- okres nowożytny	
32	Boleścice	91-58	2	12	Ślad osadnictwa?- kultura łużycka?	
33	Boleścice	91-58	3	13	Osada- pradzieje Ślad osadnictwa- wczesne średniowiecze Punkt osadniczy- okres wczesno- nowożytny	
34	Boleścice	91-58	4	14	Ślad osadnictwa- pradzieje Punkt osadniczy- okres nowożytny	
35	Boleścice	91-58	5	15	Punkt osadniczy- okres nowożytny	

36	Boleścice	91-58	6	16	Ślad osadnictwa- pradzieje Ślad osadnictwa- wczesne średniowiecze Punkt osadniczy- okres wczesno- nowożytny	
37	Boleścice	91-58	7	17	Punkt osadniczy- okres nowożytny	
38	Boleścice	91-58	8	18	Punkt osadniczy- okres nowożytny	
39	Boleścice	91-58	9	19	Punkt osadniczy- okres nowożytny	
40	Boleścice	91-58	10	20	Punkt osadniczy- okres wczesno-nowożytny	
41	Boleścice	91-58	11	21	Punkt osadniczy- okres nowożytny	
42	Boleścice	91-58	12	22	Punkt osadniczy- okres nowożytny	
43	Boleścice	91-58	13	23	Punkt osadniczy- okres nowożytny	
44	Boleścice	91-58	14	24	Ślad osadniczy- średniowiecze ? Punkt osadniczy- okres nowożytny	
45	Boleścice	91-58	15	25	Punkt osadniczy- okres nowożytny	
46	Boleścice	91-58	16	26	Punkt osadniczy- okres wczesno-nowożytny	
47	Boleścice	91-58	17	27	Punkt osadniczy- okres późno-nowożytny	
48	Boleścice	91-58	18	28	Punkt osadniczy- okres wczesno-nowożytny	
49	Boleścice	91-58	19	29	Ślad osadniczy- pradzieje	
50	Boleścice	91-58	20	30	Punkt osadniczy- okres nowożytny	
51	Boleścice	91-58	21	31	Punkt osadniczy- okres nowożytny	
52	Mierzyn	91-58	1	32	Ślad osadniczy- neolit	
53	Mierzyn	91-58	2	33	Ślad osadniczy- neolit Osada- pradzieje (OWR?)	
54	Mierzyn	91-58	3	34	Ślad osadniczy- pradzieje	
55	Mierzyn	91-58	4	35	Punkt osadniczy- okres nowożytny	
56	Mierzyn	91-58	5	36	Punkt osadniczy- okres nowożytny	
57	Mierzyn	91-58	6	37	Punkt osadniczy- okres wczesno-nowożytny	
58	Mierzyn	91-58	7	38	Punkt osadniczy- okres nowożytny	
59	Mierzyn	91-58	8	39	Ślad osadniczy- pradzieje Ślad osadniczy- średniowiecze Punkt osadniczy- okres nowożytny	

60	Mierzyn	91-58	9	40	Ślad osadniczy- epoka brązu Osada- pradziej Ślad osadniczy- wczesne średniowiecze (?)	
61	Mierzyn	91-58	10	41	Ślad osadniczy- epoka brązu	
62	Mierzyn	91-58	11	42	Punkt osadniczy- późne średniowiecze- okres wczesno- nowożytny	
63	Krzcięcice	91-58	1	43	Punkt osadniczy- okres wczesno-nowożytny	
64	Krzcięcice	91-58	2	44	Ślad osadniczy- średniowiecze Punkt osadniczy- okres nowożytny	
65	Krzcięcice	91-58	3	45	Ślad osadniczy- średniowiecze Punkt osadniczy- okres nowożytny	
66	Krzcięcice	91-58	4	46	Punkt osadniczy- okres wczesno-nowożytny	
67	Krzcięcice	91-58	5	47	Punkt osadniczy- okres nowożytny	
68	Krzcięcice	91-58	6	48	Punkt osadniczy- okres nowożytny	
69	Krzcięcice	91-58	7	49	Ślad osadniczy- średniowiecze Punkt osadniczy- późne średniowiecze/ okres wczesno-nowożytny	
70	Krzcięcice	91-58	8	50	Punkt osadniczy- okres wczesno-nowożytny	
71	Krzcięcice	91-58	9	51	Punkt osadniczy- późne średniowiecze/okres wczesno-nowożytny	
72	Krzcięcice	91-58	10	52	Ślad osadniczy- pradziej Ślad osadniczy- wczesne średniowiecze? Punkt osadniczy- późne średniowiecze/okres wczesno-nowożytny	
73	Krzcięcice	91-58	11	53	Ślad osadniczy- średniowiecze Punkt osadniczy- okres wczesno- nowożytny	
74	Słaboszów	91-58	1	54	Ślad osadniczy- średniowiecze Punkt osadniczy- okres nowożytny	
75	Słaboszów	91-58	2	55	Punkt osadniczy- okres nowożytny	

76	Wojciechowice	91-58	1	56	Ślad osadniczy- epoka kamienia (badania 1968-1970) Osada- OWR (badania 1968-1970 i 1978) Osada- wczesne średniowiecze? (badania 1978)	Rejestr Zabytków Archeologicznych woj. świętokrzyskiego Nr 729 Dział A z dnia 07.03.1972
77	Wojciechowice	91-58	2	57	Ślad osadnictwa- pradzieje Osada?- późne średniowiecze	
78	Wojciechowice	91-58	3	58	Skarb brązowy- EB V	
79	Wojciechowice	91-58	4	59	Ślad osadniczy- neolit lub wczesna EB Ślad osadniczy- wczesna EB Osada- II/III EB	
80	Wojciechowice	91-58	5	60	Punkt osadniczy- okres wczesno-nowożytny	
81	Wojciechowice	91-58	6	61	Ślad osadniczy- EB Ślad osadniczy- pradzieje Punkt osadniczy- okres nowożytny	
82	Wojciechowice	91-58	7	62	Ślad osadniczy- pradzieje Punkt osadniczy- okres wczesno-nowożytny	
83	Wojciechowice	91-58	8	63	Punkt osadniczy- okres wczesno-nowożytny	
84	Wojciechowice	91-58	9	64	Ślad osadniczy- EB Punkt osadniczy- okres nowożytny	
85	Wojciechowice	91-58	10	65	Ślad osadniczy- EB (?)	
86	Wojciechowice	91-58	11	66	Punkt osadniczy- okres wczesno-nowożytny	
87	Wojciechowice	91-58	12	67	Ślad osadniczy- neolit	
88	Wojciechowice	91-58	13	68	Punkt osadniczy- okres wczesno-nowożytny	
89	Wojciechowice	91-58	14	69	Punkt osadniczy- okres nowożytny	
90	Łowinia	91-58	1	82	Punkt osadniczy- okres wczesno-nowożytny	
91	Łowinia	91-58	2	83	Ślad osadniczy- średniowiecze (?) Punkt osadniczy- okres nowożytny	
92	Łowinia	91-58	3	84	Ślad osadniczy- pradzieje Punkt osadniczy- okres wczesno-nowożytny	
93	Łowinia	91-58	4	85	Ślad osadniczy- pradzieje Punkt osadniczy- okres wczesno- nowożytny	
94	Łowinia	91-58	5	86	Punkt osadniczy- okres późno- nowożytny	
95	Łowinia	91-58	6	87	Punkt osadniczy- okres późno-nowożytny	

96	Łowinia	91-58	7	88	Punkt osadniczy- okres wczesno- nowożytny	
97	Łowinia	91-58	8	89	Ślad osadniczy- pradzieje Punkt osadniczy- okres wczesno-nowożytny	
98	Łowinia	91-58	9	90	Punkt osadniczy- okres nowożytny	
99	Łowinia	91-58	10	91	Ślad osadniczy- OWR	
100	Łowinia	91-58	11	92	Ślad osadniczy- EB Punkt osadniczy- okres nowożytny	
101	Łowinia	91-58	12	93	Ślad osadniczy- neolit (?) Osada- wczesny OWR Ślad osadniczy- wczesne średniowiecze Osada- średniowiecze Punkt osadniczy- okres wczesno-nowożytny	
102	Łowinia	91-58	13	94	Ślad osadniczy- pradzieje Ślad osadniczy- wczesne średniowiecze Punkt osadniczy- średniowiecze- okres wczesno-nowożytny	
103	Łowinia	91-58	14	95	Ślad osadniczy- neolit Ślad osadniczy- pradzieje Punkt osadniczy- późne średniowiecze- okres wczesno-nowożytny	
104	Łowinia	91-58	15	96	Ślad osadniczy- pradzieje Ślad osadniczy- średniowiecze Punkt osadniczy- późne średniowiecze- okres wczesno- nowożytny	
105	Łowinia	91-58	16	97	Ślad osadniczy- średniowiecze	
106	Łowinia	91-58	17	98	Ślad osadniczy- schyłek neolitu/ wczesna EB Ślad osadniczy- EB	
107	Łowinia	91-58	18	99	Ślad osadniczy- neolit Ślad osadniczy- EB	
108	Łowinia	91-58	19	100	Ślad osadniczy- OWR	
109	Łowinia	91-58	20	101	Punkt osadniczy- okres nowożytny	
110	Łowinia	91-58	21	102	Punkt osadniczy- okres nowożytny	
111	Słaboszowice	91-59	3	50	Ślad osadniczy- prahistoria	
112	Słaboszowice	91-59	4	51	Ślad osadniczy- prahistoria Ślad osadniczy- wczesne średniowiecze (XIXIII w.)	

113	Słaboszowice	91-59	5	52	Ślad osadniczy- prahistoria Osada- wczesne średniowiecze (IX-XI w.)	
114	Słaboszowice	91-59	6	53	Ślad osadniczy- prahistoria Osada- średniowiecze (XI- XIV w.)	
115	Słaboszowice	91-59	7	54	Osada- okres wpływów rzymskich Osada- wczesne średniowiecze (XII-XIII w.)	
116	Przełaj	93-56	1	1	Punkt osadniczy- okres wczesno-nowożytny i nowożytny	
117	Przełaj	93-56	2	2	Punkt osadniczy- wczesne średniowiecze (XI-XIII w.) Punkt osadniczy- wczesne średniowiecze Punkt osadniczy- okres wczesno-nowożytny i nowożytny	
118	Przełaj	93-56	3	3	Punkt osadniczy- wczesne średniowiecze (VIII-XI w.?) Punkt osadniczy- późne średniowiecze Punkt osadniczy- okres wczesno-nowożytny	
119	Przełaj	93-56	4	4	Punkt osadniczy- wczesne średniowiecze (XI-XIII w.) Punkt osadniczy- późne średniowiecze Punkt osadniczy- okres wczesno-nowożytny i nowożytny	
120	Przełaj	93-56	5	5	Punkt osadniczy- późne średniowiecze i okres wczesno-nowożytny	
121	Przełaj	93-56	6	6	Punkt osadniczy- późne średniowiecze Punkt osadniczy- okres wczesno- nowożytny	
122	Czepiec	93-56	1	7	Punkt osadniczy- późne średniowiecze Punkt osadniczy- okres wczesno- nowożytny i nowożytny	
123	Czepiec	93-56	2	8	Punkt osadniczy- okres wczesno-nowożytny i nowożytny	
124	Czepiec	93-56	3	9	Punkt osadniczy- okres wczesno-nowożytny i nowożytny	
125	Przełaj	93-56	7	10	Punkt osadniczy- okres wczesno-nowożytny i nowożytny	
126	Czepiec	93-56	4	11	Punkt osadniczy- okres wczesno-nowożytny i nowożytny	

127	Przelaj	93-56	8	12	Punkt osadniczy- okres wczesno-nowożytny	
128	Przelaj	93-56	9	19	Punkt osadniczy- okres wczesno-nowożytny i nowożytny	
129	Przelaj	93-56	10	20	Punkt osadniczy- okres wczesno-nowożytny	
130	Przelaj	93-56	11	21	Punkt osadniczy- okres wczesno-nowożytny i nowożytny	
131	Przelaj	93-56	12	22	Punkt osadniczy- okres wczesno-nowożytny i nowożytny	
132	Przelaj	93-56	13	23	Punkt osadniczy- okres wczesno-nowożytny i nowożytny	
133	Mstyczów	93-56	1	24	Punkt osadniczy- okres wczesno- nowożytny i nowożytny	
134	Mstyczów	93-56	2	25	Punkt osadniczy- okres wczesno-nowożytny i nowożytny	
135	Mstyczów	93-56	3	26	Punkt osadniczy- późne średniowiecze Punkt osadniczy- okres wczesno-nowożytny i nowożytny	
136	Mstyczów	93-56	4	43	Punkt osadniczy- okres wczesno-nowożytny i nowożytny	
137	Mstyczów	93-56	5	44	Punkt osadniczy- wczesne średniowiecze (XI-XIII w.) Punkt osadniczy- późne średniowiecze Punkt osadniczy- okres wczesno nowożytny Punkt osadniczy- okres nowożytny	
138	Klimontów	93-57	7	2	Kopiec ziemny i relikty dworu - późne średniowiecze, XIV - XV wiek	Rejestr Zabytków Archeologicznych woj. Świętokrzyskiego Nr 74 Dział Aa z dnia 18.03.1987 r.
139	Krzelów	92-57	3	27	Relikty rezydencji możnowładczej - XIV wiek	Rejestr Zabytków Archeologicznych woj. świętokrzyskiego Nr 11 Dział Aa z dnia 21.08.1986 r.

140	Piła (obecnie Sędziszów)	92-57	7	34	Kopiec ziemny i relikty rezydencji możnowładczej - połowa XIII - XIV wiek	Rejestr Zabytków Archeologicznych woj. świętokrzyskiego Nr 66 Dział Aa z dnia 18.03.1987 r.
-----	--------------------------	-------	---	----	---	---

Po wykonaniu kart zabytków archeologicznych przyjętych w GEZ gminy Sędziszów w 2021 roku, w WUOZ w Kielcach opracowano kolejne obszary AZP: 92-57 i 93-57. Znalazły się w nich następujące stanowiska w miejscowościach: Białowieża, Borszowice, Jeżów, Klimontów, Klimontówek, Gniewięcin, Krzelów, Mstyczów, Piła, Sędziszów, Swaryszów, Tarnawa i Podsadek:

L.p.	miejscowość	nr obszaru AZP	nr stanowiska w miejscowości	nr stanowiska na obszarze	funkcja - chronologia
1	Białowieża	92-57	1	1	śląd osadnictwa - okres prehistoryczny
2	Borszowice	92-57	3	2	osada - późny okres nowożytny
3	Borszowice	92-57	4	3	osada - późny okres nowożytny
4	Gniewięcin	92-57	1	7	śląd osadnictwa - okres prehistoryczny, śląd osadnictwa - młodsza faza wczesnego średniowiecza, śląd osadnictwa - późne średniowiecze
5	Gniewięcin	92-57	2	8	śląd osadnictwa - wczesne średniowiecze, śląd osadnictwa - późny okres nowożytny
6	Gniewięcin	92-57	3	9	osada - późny okres nowożytny
7	Gniewięcin	92-57	4	10	śląd osadnictwa - wczesne średniowiecze
8	Gniewięcin	92-57	5	11	śląd osadnictwa - średniowiecze?
9	Gniewięcin	92-57	6	12	śląd osadnictwa - młodsza faza wczesnego średniowiecza, osada - późne średniowiecze, osada - późny okres nowożytny, osada - XIX - XX wiek, osada - okres nowożytny
10	Gniewięcin	92-57	7	13	śląd osadnictwa - okres prehistoryczny
11	Gniewięcin	92-57	8	14	śląd osadnictwa - okres prehistoryczny
12	Gniewięcin	92-57	9	15	śląd osadnictwa - okres prehistoryczny
13	Gniewięcin	92-57	10	16	śląd osadnictwa - średniowiecze
14	Gniewięcin	92-57	11	17	śląd osadnictwa - okres prehistoryczny
15	Gniewięcin	92-57	12	18	śląd osadnictwa - okres wpływów rzymskich, śląd osadnictwa - okres prehistoryczny
16	Jeżów	93-57	4	19	śląd osadnictwa - epoka kamienia
17	Jeżów	92-57	1	4	śląd osadnictwa - okres prehistoryczny
18	Jeżów	92-57	2	5	śląd osadnictwa - okres prehistoryczny
19	Jeżów	92-57	3	6	śląd osadnictwa - okres prehistoryczny, śląd osadnictwa -późny neolit/wczesna epoka brązu
20	Klimontów	92-57	1	19	śląd osadnictwa - okres prehistoryczny
21	Klimontów	92-57	2	20	osada - późny okres nowożytny

22	Klimontów	92-57	3	21	śląd osadnictwa - późna epoka brązu/wczesna epoka żelaza, śląd osadnictwa- okres wpływów rzymskich, osada - okres prehistoryczny, śląd osadnictwa - schyłek średniowiecza/wczesne okres nowożytny
23	Klimontów	92-57	4	22	śląd osadnictwa - późny neolit/wczesna epoka żelaza, śląd osadnictwa - okres prehistoryczny, śląd osadnictwa - późny okres nowożytny
24	Klimontów	92-57	5	23	śląd osadnictwa - schyłek neolitu/wczesna epoka brązu
25	Klimontów	93-57	6	92-57/24	śląd osadnictwa - późny neolit/wczesna epoka brązu
26	Klimontów	93-57	8	25	śląd osadnictwa- nowożytność, XVII-XVIII wiek
27	Klimontów	93-57	9	26	śląd osadnictwa - wczesne średniowiecze, śląd osadnictwa - nowożytność
28	Klimontów	93-57	10	27	śląd osadnictwa - okres prahistoryczne, śląd osadnictwa - wczesna nowożytność, XVI-XVII wiek
29	Klimontów	93-57	11	28	śląd osadnictwa - późne średniowiecze/wczesna nowożytność, XV - XVI wiek
30	Klimontów	93-57	12	29	śląd osadnictwa - epoka kamienia/epoka brązu, osada? - epoka brązu, śląd osadnictwa - wczesne średniowiecze, śląd osadnictwa - nowożytność
31	Klimontów	93-57	13	30	śląd osadnictwa - epoka brązu, śląd osadnictwa - późne średniowiecze/nowożytność
32	Klimontów	93-57	14	32	śląd osadnictwa - nowożytność, XIX -XX wiek
33	Klimontów	93-57	15	58	śląd osadnictwa - schyłek późnego średniowiecza
34	Klimontów	93-57	16	62	śląd osadnictwa - późne średniowiecze/nowożytność
35	Klimontówek	93-57	1	56	śląd osadnictwa - późne średniowiecze, XIV wiek
36	Klimontówek	93-57	2	59	śląd osadnictwa - późne średniowiecze, XV wiek
37	Klimontówek	93-57	3	63	śląd osadnictwa - późne średniowiecze, XV wiek
38	Klimontówek	93-57	4	64	śląd osadnictwa - późne średniowiecze, XV wiek
39	Klimontówek	93-57	5	65	śląd osadnictwa - późne średniowiecze
40	Krzelów	92-57	1	25	śląd osadnictwa - okres prehistoryczny
41	Krzelów	92-57	2	26	śląd osadnictwa - późny okres nowożytny
42	Krzelów	92-57	4	28	śląd osadnictwa - okres prehistoryczny
43	Mstyczów	92-57	1	29	śląd osadnictwa - okres prehistoryczny

44	Mstyczów	92-57	2	30	śląd osadnictwa - okres prehistoryczny, śląd osadnictwa - epoka żelaza lub wczesne średniowiecze, śląd osadnictwa - młodsza faza wczesnego średniowiecza
45	Mstyczów	92-57	3	31	śląd osadnictwa - okres prehistoryczny
46	Mstyczów	92-57	4	32	śląd osadnictwa - młodsza faza wczesnego średniowiecza
47	Mstyczów	93-57	10	21	osada? - epoka brązu, śląd osadnictwa - okres wpływów rzymskich, śląd osadnictwa - średniowiecze, śląd osadnictwa - późne średniowiecze
48	Mstyczów	93-57	11	22	śląd osadnictwa - późne średniowiecze, XV wiek
49	Piła	92-57	1	33	stanowisko produkcyjne (dziegciarnia) - średniowiecze?
50	Podsadek	93-57	1	20	śląd osadnictwa - okres prahistoryczny, śląd osadnictwa - wczesne średniowiecze, śląd osadnictwa - średniowiecze
51	Podsadek	93-57	2	23	śląd osadnictwa - okres wpływów rzymskich, śląd osadnictwa - późne średniowiecze/ nowożytność
52	Podsadek	93-57	3	24	śląd osadnictwa - epok kamienia
53	Sędziszów	92-57	8	35	śląd osadnictwa - późne średniowiecze, śląd osadnictwa - późny okres nowożytny
54	Sędziszów	92-57	9	36	śląd osadnictwa - okres prehistoryczny, śląd osadnictwa - późny okres nowożytny
55	Sędziszów	92-57	10	37	śląd osadnictwa - okres prehistoryczny
56	Sędziszów	92-57	11	38	śląd osadnictwa - okres wpływów rzymskich
57	Swaryszów	92-57	1	39	osada - późne średniowiecze?, osada - późny okres nowożytny, osada - okres nowożytny, śląd osadnictwa - XIX -XX wiek
58	Swaryszów	92-57	2	40	śląd osadnictwa - okres prehistoryczny
59	Swaryszów	92-57	3	41	osada - późny okres nowożytny
60	Tarnawa	92-57	6	42	śląd osadnictwa - okres prehistoryczny
61	Tarnawa	92-57	7	43	śląd osadnictwa - nieokreślona
62	Tarnawa	92-57	8	44	śląd osadnictwa - okres prehistoryczny, śląd osadnictwa - późne średniowiecze, śląd osadnictwa - późny okres nowożytny
63	Tarnawa	92-57	9	45	śląd osadnictwa - późne średniowiecze,
64	Tarnawa	92-57	10	46	śląd osadnictwa - młodsza faza wczesnego średniowiecza, osada - późny okres nowożytny
65	Tarnawa	92-57	11	47	śląd osadnictwa - okres prehistoryczny
66	Tarnawa	92-57	12	48	śląd osadnictwa (moneta) - 1765 rok
67	Tarnawa	92-57	13	49	śląd osadnictwa - późny neolit/wczesna epoka brązu

## Dziedzictwo niematerialne

Gwara ludowa z terenu gminy Sędziszów należy do dialektu małopolskiego, który wykształcił się w skupisku etniczno-językowym plemienia Wiślan, w dorzeczu górnej Wisły między Podgórzem Karpackim, Górami Świętokrzyskimi i Puszczą Sandomierską. Dialekt ten znacznie poszerzył swój zasięg terytorialny na skutek migracji. Co ciekawe to właśnie dialekt małopolski wpłynął znacznie na ukształtowanie się polskiego języka literackiego od przełomu XIV/XV wieku. Obecnie gwara regionalna jest pielęgnowana, również na terenie gminy Sędziszów.

W ujęciu etnograficznym gmina Sędziszów leży na pograniczu grup Krakowiaków Wschodnich i Zachodnich. Męski strój ludowy Krakowiaków Zachodnich to biała koszula i granatowy kaftan, granatowe lub niebieskie, płócienne lub z sukna spodnie w czerwone lub niebieskie prążki, wysokie buty, skórzany pas nabijany gwoździkami, biała, zapinana na haftki i ozdobiona czarnymi lub amarantowymi frędzlami sukmana jako okrycie wierzchnie, czerwona rogatywka z pawim piórem obszyta barankiem (tzw. krakuska). Kobiety natomiast nosiły białą haftowaną koszulę, płócienną halkę, kwiecistą spódnicę, zapaskę i gorset, na głowie białe lub czerwone, haftowane chusty. Gorsety były koloru czarnego lub granatowego, ozdobione haftem, guzikami perłowymi, koralikami, cekinami itp. Noszono również duże kraciaste chusty naramienne. Ważnym elementem stroju były czerwone korale.



Stroje Krakowiaków Zachodnich (źródło: [www.strojeludowe.net](http://www.strojeludowe.net))

Głównymi składnikami w kuchni były kasza, ziemniaki, groch, kapusta i inne warzywa.

Cechą charakterystyczną tego regionu jest między innymi malowanie skrzyń i kredensów w żółte kwiaty ([www.dialektologia.uw.edu.pl](http://www.dialektologia.uw.edu.pl)).

Gmina Sędziszów może poszczycić się wieloma artystami, którzy na jej terenie żyli i tworzyli. Był to między innymi Wespazjan Kochowski - siedemnastowieczny poeta, który często przebywał w Pawłowicach u swej rodziny. Obecnie na terenie gminy tworzyli lub

tworzą: Eugeniusz Brożek - malarz ludowy, Otton Grynkiewicz - malarz i poeta ludowy, Jan Kuliński, Dariusz Pacholec, Marian Porada, Andrzej Sołtys - rzeźbiarze ludowi.



Obraz Eugeniusz Brożka (źródło: [www.scksedziszow.pl](http://www.scksedziszow.pl)), przedstawiciel tzw. sztuki naiwnej

Co roku od 14 lat odbywa się w Sędziszowie Festiwal Ludowy im. Stefana Ostrowskiego i Jana Jawora. W roku 2022 roku (w momencie sporządzania GPOnZ Gminy Sędziszów) był on finansowany ze środków budżetu gminy i współfinansowany przez LGD Ziemia Jędrzejowska GRYF oraz prywatnych sponsorów z terenu gminy. Co roku festiwal gromadzi kilka tysięcy mieszkańców zainteresowanych kultywowaniem rodzimych tradycji.

Organizowane są również corocznie w czerwcu Dni Sędziszowa oraz Dzień Walki i Męczeństwa Wsi Polskiej (lipiec), obchody rocznicy pacyfikacji wsi Swaryszów (sierpień), a także inne uroczystości patriotyczne i lokalne.

Koła Gospodyń Wiejskich reprezentują licznie na zewnątrz Gminę Sędziszów jak np. biorą udział w Świętokrzyskim Jarmarku Agroturystycznym - Smaki Jesieni w Parku Etnograficznym w Tokarni (KGW z Mierzyna).

W Samorządowym Centrum Kultury działają koła artystyczne oraz orkiestra dęta. Organizowane są liczne konkursy i zajęcia.

### **5.3. Zabytki objęte prawnymi formami ochrony**

Najwyższą formą ochrony czyli wpisem do rejestru zabytków objętych jest 36 obiektów z terenu gminy Sędziszów.

Zabytki wpisane do rejestru zabytków województwa świętokrzyskiego:

l.p.	miejsowość	obiekt	datowanie	forma ochrony
1	Borszowice	ślad osadniczy, osada	neolit, wczesne średniowiecze	Rejestr Zabytków Archeologicznych woj. świętokrzyskiego Nr 706 Dział A z dnia 07.03.1972 r

2	Klimontów	Kopiec ziemny i relikty dworu	późne średniowiecze, XIV - XV wiek	Rejestr Zabytków Archeologicznych woj. Świętokrzyskiego Nr 74 Dział Aa z dnia 18.03.1987 r.
3	Krzcięcice	Kościół parafialny p.w. św. Prokopa	1531-1542	Rejestr Zabytków Nieruchomych woj. świętokrzyskiego Nr A.132/1 z dnia 24.12.1932 r. z dnia 11.02.1967 r.
4	Krzcięcice	Dzwonnica	XVIII wiek	Rejestr Zabytków Nieruchomych woj. świętokrzyskiego Nr A.132/2 z dnia 24.12.1932 r. z dnia 11.02.1967 r.
5	Krzcięcice	Dwór (w zespole podworskim)	2 poł. XIX wieku	Rejestr Zabytków Nieruchomych woj. świętokrzyskiego Nr A.133/1 z dnia 03.05.1977 r.
6	Krzcięcice	Park (w zespole podworskim)	XIX wiek	Rejestr Zabytków Nieruchomych woj. świętokrzyskiego Nr A.133/ z dnia 03.05.1977 r.
7	Krzelow	Dwór (w zespole rezydencjonalnym)	1831- 1934 r.	Rejestr Zabytków Nieruchomych woj. świętokrzyskiego Nr A.134/1 z dnia 28.11.1994
8	Krzelow	Park krajobrazowy (w zespole rezydencjonalnym)	2 poł. XVIII w.- 1 ćw. XX w	Rejestr Zabytków Nieruchomych woj. świętokrzyskiego Nr A.134/2 z dnia 05.12.1957 oraz 28.11.1994
9	Krzelow	Rządcówka (teren folwarku z budynkami)	3/4 ćw. XIX w.	Rejestr Zabytków Nieruchomych woj. świętokrzyskiego Nr A.134/1 z dnia 28.11.1994
10	Krzelow	Kancelaria (teren folwarku z budynkami)	1/2 ćw. XX w.	Rejestr Zabytków Nieruchomych woj. świętokrzyskiego Nr A.134/1 z dnia 28.11.1994
11	Krzelow	Stajnia cugowa z wozownią (teren folwarku z budynkami)	1 ćw. XX w.	Rejestr Zabytków Nieruchomych woj. świętokrzyskiego Nr A.134/3 z dnia 28.11.1994
12	Krzelow	Stodoła (teren folwarku z budynkami)	3 ćw. XIX w.	Rejestr Zabytków Nieruchomych woj. świętokrzyskiego Nr A.134/3 z dnia 28.11.1994
13	Krzelow	Spichlerz (teren folwarku z budynkami)	Pocz. XIX w.	Rejestr Zabytków Nieruchomych woj. świętokrzyskiego Nr A.134/3 z dnia 28.11.1994
14	Krzelow	Obora (teren folwarku z budynkami)	ok. 1935 r.	Rejestr Zabytków Nieruchomych woj. świętokrzyskiego Nr A.134/3 z dnia 28.11.1994
15	Krzelow	Dom oborowego (teren folwarku z budynkami)	ok. 1935 r.	Rejestr Zabytków Nieruchomych woj. świętokrzyskiego Nr A.134/3 z dnia 28.11.1994
16	Krzelow	Owczarnia (teren folwarku z budynkami)	pocz. XX w.	Rejestr Zabytków Nieruchomych woj. świętokrzyskiego Nr A.134/3 z dnia 28.11.1994
17	Krzelow	Piwnica (teren folwarku z budynkami)	pocz. XX w.	Rejestr Zabytków Nieruchomych woj. świętokrzyskiego Nr A.134/3 z dnia 28.11.1994

18	Krzelów	Relikty rezydencji możnowładczej	XIV wiek (?)	Rejestr Zabytków Archeologicznych woj. świętokrzyskiego Nr 11 Dział Aa z dnia 21.08.1986 r.
19	Łowinia	Dwór (w zespole dworsko-parkowym)	4 ćw. XIX w.	Rejestr Zabytków Nieruchomych woj. świętokrzyskiego Nr A.135/1 z dnia 18.06.1977 r.
20	Łowinia	Park (w zespole dworsko-parkowym)	4 ćw. XIX w.	Rejestr Zabytków Nieruchomych woj. świętokrzyskiego Nr A.135/2 z dnia 18.06.1977 r.
21	Łowinia	Park (podworski)	XIX wiek	Rejestr Zabytków Nieruchomych woj. świętokrzyskiego Nr A.136 z dnia 06.12.1957 r.
22	Mstyczów	Park (podworski)	XIX wiek	Rejestr Zabytków Nieruchomych woj. świętokrzyskiego Nr A.136 z dnia 06.12.1957 r.
23	Pawłowice	Dwór (Zespół dworsko-parkowy)	1892 rok	Rejestr Zabytków Nieruchomych woj. świętokrzyskiego Nr A.137/1 z dnia 26.05.1970 r.
24	Pawłowice	Park (Zespół dworsko-parkowy)	XIX wiek	Rejestr Zabytków Nieruchomych woj. świętokrzyskiego Nr A.137/2 z dnia 26.05.1970 r.
25	Piła	Kopiec ziemny i relikty rezydencji możnowładczej	poł. XIII - XIV wiek	Rejestr Zabytków Archeologicznych woj. świętokrzyskiego Nr 66 Dział Aa z dnia 18.03.1987 r.
26	Piołunka	Park	k. XIX/XX w.	Rejestr Zabytków Nieruchomych woj. świętokrzyskiego Nr A.138 z dnia 06.12.1957 r.
27	Sędziszów	Kościół parafialny p.w. śś. Piotra i Pawła (Zespół kościoła parafialnego)	1771-1786/1914 r.	Rejestr Zabytków Nieruchomych woj. świętokrzyskiego Nr A.139/1 Decyzja WKZ w Kielcach z dnia 14.02.1976 r.
28	Sędziszów	Dzwonnica południowa (Zespół kościoła parafialnego)	XIX wiek	Rejestr Zabytków Nieruchomych woj. świętokrzyskiego Nr A.139/2 Decyzja WKZ w Kielcach z dnia 14.02.1976 r.
29	Sędziszów	Dzwonnica północna (Zespół kościoła parafialnego)	XIX wiek	Rejestr Zabytków Nieruchomych woj. świętokrzyskiego Nr A.139/3 Decyzja WKZ w Kielcach z dnia 14.02.1976 r.
30	Sędziszów	Figura Chrystusa Ecce Homo (Zespół kościoła parafialnego)	1650 rok	Rejestr Zabytków Ruchomych woj. świętokrzyskiego Nr 140 B z dnia 06.12.1985 r.
31	Sędziszów	Nagrobek Antoniego i Petroneli z Kielczewskich Badenich (Zespół kościoła parafialnego)	1908 rok	Rejestr Zabytków Ruchomych woj. świętokrzyskiego Nr 140 B z dnia 06.12.1985 r.

32	Sędziszów	Dwór (Zespół dworsko-parkowy)	2 poł. XIX wieku	Rejestr Zabytków Nieruchomych woj. Świętokrzyskiego Nr A.140/1 z dnia 03.07.1978 r.
33	Sędziszów	Park (Zespół dworsko-parkowy)	XVII/XVIII wieku	Rejestr Zabytków Nieruchomych woj. Świętokrzyskiego Nr A.140/2 z dnia 03.07.1978 r.
34	Tarnawa	Kościół parafialny p.w. św. Marcina (Zespół kościoła parafialnego)	1856 rok	Rejestr Zabytków Nieruchomych woj. świętokrzyskiego Nr A.141 z dnia 15.01.1957 r.
35	Wojciechowice	ślad osadniczy, osada	epoka kamienia, OWR, wczesne średniowiecze?	Rejestr Zabytków Archeologicznych woj. świętokrzyskiego Nr 729 Dział A z dnia 07.03.1972
36	Sędziszów	Mozaika architektoniczna w formie fryzu o kompozycji abstrakcyjnej (budynek Samorządowego Centrum Kultury)	1966	Rejestr Zabytków Ruchomych woj. świętokrzyskiego Nr 429 B z dnia 09.06.2021 r.

Objęcie wyżej wymienionych zabytków formą ochrony jaką jest wpis do rejestru zabytków ma swoje konsekwencje w postaci najwyższego rygoru sprawowanej nad nim opieki. Właściciel lub posiadacz ma obowiązek zapewnienia warunków, między innymi, naukowego badania i dokumentowania zabytku, właściwego prowadzenia prac konserwatorskich i restauratorskich oraz robót budowlanych przy zabytku, zabezpieczenia zabytku, utrzymania zabytku i jego otoczenia w jak najlepszym stanie, upowszechniania wiedzy o zabytku (art. 5 Ustawy z dnia 23 lipca 2003 r. o ochronie zabytków i opiece nad zabytkami (Dz.U. Nr 162, poz. 1568 z późn. zm.)). Właściciel lub posiadacz ma obowiązek zawiadomić WKZ w przypadku zniszczenia, zagubienia, kradzieży, zagrożeniu zabytku, miejsca przechowywania, zmianach dotyczących właściciela lub posiadacza zabytku (art. 28 Ustawy z dnia 23 lipca 2003 r. o ochronie zabytków i opiece nad zabytkami (Dz.U. Nr 162, poz. 1568 z późn. zm.)). W przypadku prowadzonych robót budowlanych, prac restauracyjnych, konserwatorskich, prac archeologicznych itp. przy zabytku wpisanym do rejestru zabytków należy uzyskać pozwolenie WKZ - art. 36 Ustawy z dnia 23 lipca 2003 r. o ochronie zabytków i opiece nad zabytkami (Dz.U. Nr 162, poz. 1568 z późn. zm.). Art. 38, 39 i 40 Ustawy z dnia 23 lipca 2003 r. o ochronie zabytków i opiece nad zabytkami (Dz.U. Nr 162, poz. 1568 z późn. zm.) określa sposób kontroli zabytku wpisanego do rejestru zabytków przez Wojewódzkiego Konserwatora Zabytków. W przypadku stanowisk archeologicznych oraz stanowisk archeologicznych wpisanych do rejestru zabytków mają zastosowanie przepisy art. 31 i 32 Ustawy z dnia 23 lipca 2003 r. o ochronie zabytków i opiece nad zabytkami (Dz.U. Nr 162, poz. 1568 z późn. zm.), w którym nałożony jest obowiązek pokrycia kosztów badań archeologicznych jeśli nastąpi przekształcenie lub zniszczenie zabytku archeologicznego (w trakcie realizacji inwestycji), których rodzaj i zakres określa WKZ w drodze decyzji. Właściciel lub posiadacz zabytku wpisanego do rejestru zabytków może zwrócić się do ministra kultury lub wojewódzkiego konserwatora zabytków o udzielenie dotacji na sfinansowanie prac restauratorskich i konserwatorskich (art. 74) w wysokości 50% lub 100% jeśli obiekt posiada wyjątkową wartość historyczną (art. 78

Ustawy z dnia 23 lipca 2003 r. o ochronie zabytków i opiece nad zabytkami (Dz.U. Nr 162, poz. 1568 z późn. zm.). Dodatkowo dotacji mogą udzielać organy samorządu: gminy, powiaty i województwa (art. 81 Ustawy z dnia 23 lipca 2003 r. o ochronie zabytków i opiece nad zabytkami (Dz.U. Nr 162, poz. 1568 z późn. zm.).

#### 5.4. Zabytki w gminnej ewidencji zabytków

W 2021 roku, w porozumieniu ze Świętokrzyskim Wojewódzkim Konserwatorem Zabytków w Kielcach sporządzono nowe karty adresowe Gminnej Ewidencji Zabytków (zgodnie z nowym wzorem karty adresowej, wprowadzonej w 2019 roku), które obejmują obecnie 79 zabytków architektury, budownictwa, elementów krajobrazu kulturowego Gminy Sędziszów, oraz 140 stanowisk archeologicznych. **Gminna Ewidencja Zabytków została przyjęta Zarządzeniem nr BM.120.23.2021 Burmistrza Sędziszowa z dnia 23 marca 2021 r.** Dnia 09.06.2021 została wydana decyzja ŚWKZ w Kielcach (ZRRiD.RR.5140.1.1.2021) w sprawie wpisania zabytków do rejestru zabytków pod numerem rejestru 429B mozaiki architektonicznej w formie fryzu o kompozycji abstrakcyjnej, aktorstwa Jana Karczewskiego, pochodzącej z 1966 roku.

Najliczniejszą grupę obiektów zabytkowych w GEZ stanowią zespoły dworsko parkowe, zespół dworca kolejowego, zespoły kościelne oraz osiedla domów. Najmniej liczną kapliczki i zabytkowe domy wiejskie oraz cmentarze.

l.p.	miejsowość	obiekt	datowanie	forma ochrony
1	Białowieża	Kapliczka drewniana	połowa XIX wieku	
2	Klimontów	Kapliczka św. Jana Nepomucena	XIX wiek	
3	Krzcięcice	Kościół parafialny p.w. św. Prokopa	1531-1542	Rejestr Zabytków Nieruchomych woj. świętokrzyskiego Nr A.132/1 z dnia 24.12.1932 r. z dnia 11.02.1967 r.
4	Krzcięcice	Dzwonnica	XVIII wiek	Rejestr Zabytków Nieruchomych woj. świętokrzyskiego Nr A.132/2 z dnia 24.12.1932 r. z dnia 11.02.1967 r.
5	Krzcięcice	Kapliczki w ogrodzeniu kościoła parafialnego	k. XIX wieku	
6	Krzcięcice	Ogrodzenie zespołu kościoła parafialnego	k. XIX wieku	
7	Krzcięcice	Cmentarz przykościelny	XIV wiek	Wojewódzka Ewidencja Zabytków
8	Krzcięcice	Cmentarz parafialny	XVIII/XIX wiek	Wojewódzka Ewidencja Zabytków

9	Krzcięcice	Dwór (w zespole podworskim)	2 poł. XIX wieku	Rejestr Zabytków Nieruchomych woj. świętokrzyskiego Nr A.133/1 z dnia 03.05.1977 r.
10	Krzcięcice	Park (w zespole podworskim)	XIX wiek	Rejestr Zabytków Nieruchomych woj. świętokrzyskiego Nr A.133/ z dnia 03.05.1977 r.
11	Krzcięcice	Pozostałości ogrodzenia zespołu podworskiego	poł. XIX wieku	
12	Krzcięcice	Młyn wodny	1892 r. (nadbudowa 1944 r.)	Wojewódzka Ewidencja Zabytków
13	Krzelow	Dwór (w zespole rezydencjonalnym)	1831- 1934 r.	Rejestr Zabytków Nieruchomych woj. świętokrzyskiego Nr A.134/1 z dnia 28.11.1994
14	Krzelow	Park krajobrazowy (w zespole rezydencjonalnym)	2 poł. XVIII w.- 1 ćw. XX w	Rejestr Zabytków Nieruchomych woj. świętokrzyskiego Nr A.134/2 z dnia 05.12.1957 oraz 28.11.1994
15	Krzelow	Rządcówka (teren folwarku z budynkami)	3/4 ćw. XIX w.	Rejestr Zabytków Nieruchomych woj. świętokrzyskiego Nr A.134/1 z dnia 28.11.1994
16	Krzelow	Kancelaria (teren folwarku z budynkami)	1/2 ćw. XX w.	Rejestr Zabytków Nieruchomych woj. świętokrzyskiego Nr A.134/1 z dnia 28.11.1994
17	Krzelow	Stajnia cugowa z wozownią (teren folwarku z budynkami)	1 ćw. XX w.	Rejestr Zabytków Nieruchomych woj. świętokrzyskiego Nr A.134/3 z dnia 28.11.1994
18	Krzelow	Stodoła (teren folwarku z budynkami)	3 ćw. XIX w.	Rejestr Zabytków Nieruchomych woj. świętokrzyskiego Nr A.134/3 z dnia 28.11.1994
19	Krzelow	Spichlerz (teren folwarku z budynkami)	Pocz. XIX w.	Rejestr Zabytków Nieruchomych woj. świętokrzyskiego Nr A.134/3 z dnia 28.11.1994
20	Krzelow	Obora (teren folwarku z budynkami)	ok. 1935 r.	Rejestr Zabytków Nieruchomych woj. świętokrzyskiego Nr A.134/3 z dnia 28.11.1994
21	Krzelow	Dom oborowego (teren folwarku z budynkami)	ok. 1935 r.	Rejestr Zabytków Nieruchomych woj. świętokrzyskiego Nr A.134/3 z dnia 28.11.1994
22	Krzelow	Owczarnia (teren folwarku z budynkami)	pocz. XX w.	Rejestr Zabytków Nieruchomych woj. świętokrzyskiego Nr A.134/3 z dnia 28.11.1994

23	Krzelów	Piwnica (teren folwarku z budynkami)	pocz. XX w.	Rejestr Zabytków Nieruchomych woj. świętokrzyskiego Nr A.134/3 z dnia 28.11.1994
24	Lipie	Kapliczka MB Częstochowskiej	k. XIX w.	
25	Łowinia	Dwór (w zespole dworsko-parkowym)	4 ćw. XIX w.	Rejestr Zabytków Nieruchomych woj. świętokrzyskiego Nr A.135/1 z dnia 18.06.1977 r.
26	Łowinia	Park (w zespole dworsko-parkowym)	4 ćw. XIX w.	Rejestr Zabytków Nieruchomych woj. świętokrzyskiego Nr A.135/2 z dnia 18.06.1977 r.
27	Mstyczów	Kościół parafialny p.w. Wniebowzięcia NMP	1909-1918 r.	
28	Mstyczów	Ogrodzenie z bramą kościoła parafialnego	1 ćw. XX w.	
29	Mstyczów	Cmentarz parafialny	XIX wiek	
30	Mstyczów	Kapliczka przydrożna	k. XIX wieku	
31	Mstyczów	Park (podworski)	XIX wiek	Rejestr Zabytków Nieruchomych woj. świętokrzyskiego Nr A.136 z dnia 06.12.1957 r.
32	Mstyczów	Czworak (teren podworski)	XIX/XX w.	
33	Mstyczów	Hala produkcyjna (zespół cegielni „Janinów”)	1908 rok	
34	Mstyczów	Magazyn gliny (zespół cegielni „Janinów”)	1908 rok	
35	Mstyczów	Rządcówka (zespół cegielni „Janinów”)	1908 rok	
36	Mstyczów	Stajnia (zespół cegielni „Janinów”)	1908 rok	
37	Mstyczów	Młyn zbożowy (zespół cegielni „Janinów”)	1908 rok	
38	Mstyczów	Dom nr 42	koniec XIX wieku	
39	Pawłowice	Dwór (Zespół dworsko-parkowy)	1892 rok	Rejestr Zabytków Nieruchomych woj. świętokrzyskiego Nr A.137/1 z dnia 26.05.1970 r.

40	Pawłowice	Park (Zespół dworsko-parkowy)	XIX wiek	Rejestr Zabytków Nieruchomych woj. świętokrzyskiego Nr A.137/2 z dnia 26.05.1970 r.
41	Piołunka	Park	k. XIX/XX w.	Rejestr Zabytków Nieruchomych woj. świętokrzyskiego Nr A.138 z dnia 06.12.1957 r.
42	Sędziszów	Kościół parafialny p.w. śś. Piotra i Pawła (Zespół kościoła parafialnego)	1771-1786/1914 r.	Rejestr Zabytków Nieruchomych woj. świętokrzyskiego Nr A.139/1 Decyzja WKZ w Kielcach z dnia 14.02.1976 r.
43	Sędziszów	Dzwonnica południowa (Zespół kościoła parafialnego)	XIX wiek	Rejestr Zabytków Nieruchomych woj. świętokrzyskiego Nr A.139/2 Decyzja WKZ w Kielcach z dnia 14.02.1976 r.
44	Sędziszów	Dzwonnica północna (Zespół kościoła parafialnego)	XIX wiek	Rejestr Zabytków Nieruchomych woj. świętokrzyskiego Nr A.139/3 Decyzja WKZ w Kielcach z dnia 14.02.1976 r.
45	Sędziszów	Cmentarz przykościelny (Zespół kościoła parafialnego)	XIV wiek	Wojewódzka Ewidencja Zabytków
46	Sędziszów	Kaplica-grota NMP (Zespół kościoła parafialnego)	koniec XIX wieku	
47	Sędziszów	Ogrodzenie z bramkami (Zespół kościoła parafialnego)	koniec XIX wieku	
48	Sędziszów	Kaplica przedpogrzebowa (Zespół kościoła parafialnego)	koniec XIX wieku	
49	Sędziszów	Figura Chrystusa Ecce Homo (Zespół kościoła parafialnego)	1650 rok	Rejestr Zabytków Ruchomych woj. świętokrzyskiego Nr 140 B z dnia 06.12.1985 r.

50	Sędziszów	Nagrobek Antoniego i Petroneli z Kielczewskich Badenich (Zespół kościoła parafialnego)	1908 rok	Rejestr Zabytków Ruchomych woj. świętokrzyskiego Nr 140 B z dnia 06.12.1985 r.
51	Sędziszów	Cmentarz parafialny		Wojewódzka Ewidencja Zabytków
52	Sędziszów	Cmentarz ofiar egzekucji z 1944 r.		
53	Sędziszów	Dwór (Zespół dworsko-parkowy)	2 poł. XIX wieku	Rejestr Zabytków Nieruchomych woj. Świętokrzyskiego Nr A.140/1 z dnia 03.07.1978 r.
54	Sędziszów	Park (Zespół dworsko-parkowy)	XVII/XVIII wieku	Rejestr Zabytków Nieruchomych woj. Świętokrzyskiego Nr A.140/2 z dnia 03.07.1978 r.
55	Sędziszów	Dworzec kolejowy (w zespole dworca kolejowego)	1885-1920 r.	Wojewódzka Ewidencja Zabytków
56	Sędziszów	Dawny budynek administracyjny (w zespole dworca kolejowego)	pocz. XX w.	
57	Sędziszów	Parowozownia wachlarzowa (w zespole dworca kolejowego)	pocz. XX w.	Wojewódzka Ewidencja Zabytków
58	Sędziszów	Wodociągowa wieża ciśnień (w zespole dworca kolejowego)	1942 r.	Wojewódzka Ewidencja Zabytków
59	Sędziszów	Dawny budynek kolejowy (w zespole dworca kolejowego)	Lata 20. XX w	
60	Sędziszów	Dom 1 ul. Kolejowa (osiedle mieszkaniowe pracowników kolei)	1939-1941 r.	Wojewódzka Ewidencja Zabytków
61	Sędziszów	Dom 2 ul. Kolejowa (osiedle mieszkaniowe pracowników kolei)	1939-1941 r.	Wojewódzka Ewidencja Zabytków
62	Sędziszów	Dom 3 ul. Kolejowa (osiedle mieszkaniowe pracowników kolei)	1939-1941 r.	Wojewódzka Ewidencja Zabytków

63	Sędziszów	Dom 4 ul. Kolejowa (osiedle mieszkaniowe pracowników kolei)	1939-1941 r.	Wojewódzka Ewidencja Zabytków
64	Sędziszów	Dom 5 ul. Kolejowa (osiedle mieszkaniowe pracowników kolei)	1939-1941 r.	Wojewódzka Ewidencja Zabytków
65	Sędziszów	Dom 6 ul. Kolejowa (osiedle mieszkaniowe pracowników kolei)	1939-1941 r.	Wojewódzka Ewidencja Zabytków
66	Sędziszów	Dom 7 ul. Kolejowa (osiedle mieszkaniowe pracowników kolei)	1939-1941 r.	Wojewódzka Ewidencja Zabytków
67	Sędziszów	Dom 8 ul. Kolejowa (osiedle mieszkaniowe pracowników kolei)	1939-1941 r.	Wojewódzka Ewidencja Zabytków
68	Sędziszów	Dom 9 ul. Kolejowa (osiedle mieszkaniowe pracowników kolei)	1939-1941 r.	Wojewódzka Ewidencja Zabytków
69	Sędziszów	Dom 3 os. Drewniane (osiedle mieszkaniowe pracowników kolei)	1943-1946 r.	Wojewódzka Ewidencja Zabytków
70	Sędziszów	Dom 4 os. Drewniane (osiedle mieszkaniowe pracowników kolei)	1943-1946 r.	Wojewódzka Ewidencja Zabytków
71	Sędziszów	Dom 5 os. Drewniane (osiedle mieszkaniowe pracowników kolei)	1943-1946 r.	Wojewódzka Ewidencja Zabytków
72	Sędziszów	Dom 10 os. Drewniane (osiedle mieszkaniowe pracowników kolei)	1943-1946 r.	Wojewódzka Ewidencja Zabytków
73	Sędziszów	Młyn wodny	XIX/XX wieku	Wojewódzka Ewidencja Zabytków
74	Tarnawa	Kościół parafialny p.w. św. Marcina (Zespół kościoła parafialnego)	1856 rok	Rejestr Zabytków Nieruchomych woj. świętokrzyskiego Nr A.141 z dnia 15.01.1957 r.
75	Tarnawa	Kaplica (Zespół kościoła parafialnego)	k. XIX/ pocz. XX w.	
76	Tarnawa	Ogrodzenie z bramką (Zespół kościoła parafialnego)	k. XIX/ pocz. XX w.	
77	Tarnawa	Plebania (Zespół kościoła parafialnego)	1894 rok	

78	Tarnawa	Cmentarz parafialny	1820 rok	Wojewódzka Ewidencja Zabytków
----	---------	---------------------	----------	-------------------------------

W przypadku obiektów budowlanych oraz obszarów niewpisanych do rejestru zabytków, ale ujętych w gminnej ewidencji zabytków, **pozwolenie na budowę lub rozbiórkę** wydaje organ administracji architektoniczno-budowlanej w porozumieniu z wojewódzkim konserwatorem zabytków (art. 39 Ustawy prawo budowlane). W trakcie realizacji inwestycji i stwierdzenia jej kolizji ze stanowiskiem archeologicznym mają zastosowanie przepisy art. 31 i 32 Ustawy z dnia 23 lipca 2003 r. o ochronie zabytków i opiece nad zabytkami (Dz.U. Nr 162, poz. 1568 z późn. zm.), w którym nałożony jest obowiązek pokrycia kosztów badań archeologicznych w przypadku przekształcenia lub zniszczenia zabytku archeologicznego, których rodzaj i zakres określa WKZ w drodze decyzji.

W momencie przypadkowego odkrycia zabytku archeologicznego należy zawiadomić o tym fakcie właściwego wojewódzkiego konserwatora zabytków lub właściwego wójta, prezydenta albo burmistrza.

### **5.5. Zabytki o najwyższym znaczeniu dla gminy**

Niewątpliwie najważniejszymi zabytkami w gminie Sędziszów są zabytki rejestrowe, do których należą zespoły kościelne w Krzcięcicach, Sędziszowie i Tarnawie oraz zespoły dworsko-parkowe w Sędziszowie, Krzcięcicach, Krzelowie, Łowini, Pawłowicach, Mstyczowie i Piołuncie a także średniowieczne i nowożytny relikty siedzib możnowładczych tzw. dwory na kopcach (gródki rycerskie) w Klimontowie, Pile i Krzelowie.

Oprócz zabytków wpisanych do rejestru oraz ewidencji wojewódzkiej, należy wskazać również takie zabytki, które mają szczególne znaczenie dla społeczności lokalnej poprzez wyjątkowy związek z jej historią. Jest to np. cmentarz ofiar egzekucji z 1944 w Swaryszewie.

Równie cenne są kapliczki oddające w opiekę bożą poszczególne rodziny czy całe społeczności poszczególnych wsi .

### **6. Ocena stanu dziedzictwa kulturowego gminy. Analiza szans i zagrożeń.**

Najlepiej zachowanymi i zadbanymi obiektami na terenie gminy Sędziszów jest cmentarz ofiar egzekucji z 1944 (groby rozstrzelanych przez Niemców mieszkańców Swaryszewa) - remontowany w latach 2006-2016 za kwotę 406 623,87 z czego część w kwocie 256 917,06 finansowana była ze środków Rady Ochrony Pamięci Walk i Męczeństwa, Wojewodę Świętokrzyskiego (87 500) oraz Gminę Sędziszów (62 206,81). Kolejne prace renowacyjne prowadzone były w latach 2017-2021 na łączną kwotę 256 993, 43, z czego kwota 72 510,17 sfinansowana była przez MKiDN, 156 000 przez Wojewodę Świętokrzyskiego oraz 28 483,26 przez Gminę Sędziszów.



Cmentarz Ofiar Egzekucji z 1944 roku (źródło: <https://echodnia.eu/swietokrzyskie/uroczystosc-na-cmentarzu-ofiar-egzekucji-w-swaryszowie-w-gminie-siedziszow-upamietniono-pomordowanych-mieszkancow-wsi-polskiej>)

W latach 2018-2021 odremontowano cztery budynki na Osiedlu Drewnianym poprzez wymianę stolarki okiennej i drzwiowej, docieplenie stropów i ścian zewnętrznych, wykonanie nowego deskowania elewacji. Na trzech blokach wymieniono także pokrycie dachowe na nowe. Koszt inwestycji wynosił 2 361 803,60 zł. W ostatnich latach został również odremontowany zespół kościoła parafialnego w Sędziszowie.



Kościół p.w. śś Piotra i Pawła w Sędziszowie

Również odremontowany i przystosowany do usług hotelowych jest dwór w Krzelowie. Podobnie został uporządkowany park. W przyszłości także reszta obiektów wchodzących w skład zespołu dworsko-parkowego zostanie odremontowana.

W bardzo dobrym i dobrym stanie znajdują się zespoły kościoła parafialnego w Krzęcicach, Mstyczowie i Tarnawie, a także zespoły dworsko-parkowe w Łowini, Pawłowicach i Sędziszowie, zespół dworca kolejowego, domy kolejarzy przy ul. Kolejowej, Osiedle Drewniane, jak również kapliczki w Klimontowie, Lipiu i Mstyczowie. W złym i bardzo złym stanie jest zespół obiektów wchodzących w skład cegielni w Mstyczowie,

młyny wodne w Krzcięcicach i Sędziszowie, dwór i park w Krzcięcicach oraz Mstyczowie, a także kapliczka w Białowieży.



Ruiny cegielni w Mstyczowie

**Ogólnie stan zachowania zabytków w gminie Sędziszów ocenia się jako dobry.**

**Wartości kulturowe i turystyczne - mocne i słabe strony:**

***Mocne strony - potencjał***

- aktualizowana na bieżąco gminna ewidencja zabytków
- atrakcyjne turystycznie położenie, w pobliżu ważnych szlaków komunikacyjnych (droga ekspresowa nr 7, linia kolejowa do Krakowa oraz na Śląsk), w sąsiedztwie miasta powiatowego - Jędrzejowa - o dużych walorach zabytkowych, a także innych terenów bogatych w zabytki: Książ Wielki, Wodzisław, Mieronice, Nagłowice
- wysokie walory naturalne - urozmaicona krajobrazowo i przyrodniczo dolina Mierzawy
- zespoły parafialne wpisane do rejestru zabytków (Krzcięcice, Sędziszów)
- bogactwo miejsc i tradycji historycznych oraz kulturowych
- prężnie działające Gminne Centrum Kultury
- działalność licznych organizacji pozarządowych i stowarzyszeń, działalność KGW
- „dobry klimat” dla ochrony i poprawy stanu obiektów zabytkowych i historycznie i kulturowo ważnych, zarówno ze strony władz gminy jak i mieszkańców
- właściwe wykorzystywanie środków UE na cele związane z odnową obiektów zabytkowych
- możliwość pozyskania zewnętrznych środków finansowych na prace dotyczące zabytków
- współpraca samorządu z właścicielami obiektów zabytkowych
- duże zasoby działalności twórców ludowych: malarze, rzeźbiarze, rękodzieło, kapele ludowe, zespoły śpiewacze, chóry i in.
- bogato reprezentowana tradycja kulinarna regionu, sztuka ludowa, rękodzieło, malarstwo, rzeźba, muzyka

***Słabe strony - problemy***

- niedostateczne rozpoznanie zasobów krajobrazu kulturowego
- niewystarczająca promocja dziedzictwa kulturowego
- zły stan techniczny niektórych zabytków
- zanikanie tradycyjnej sztuki budowlanej oraz stosowania tradycyjnych materiałów
- niski poziom edukacji mieszkańców w kontekście wartości dziedzictwa kulturowego
- słaba „widoczność” gminy na zewnątrz
- brak systemu promocji i informacji turystycznej
- zbyt słabe działanie w zakresie promocji gminy na rynku regionalnym i krajowym
- słaby udział lokalnych przedsiębiorców w zakresie mecenatu kultury

***Szanse***

- próba udostępnienia dla zwiedzających parowozowni i promocja tradycji kolejnictwa
- rozwój turystyki kulturowej m.in. przez tworzenie tematycznych szlaków turystycznych bazujących na dziedzictwie kulturowym i historii (tradycje powstańcze, tradycje przemysłowe, zabytki archeologiczne)
- praca nad podniesieniem znaczenia tożsamości lokalnej, budowanie „małej ojczyzny”, popularyzacja regionalnych tradycji, obrzędów ludowych
- popularyzacja tradycyjnego drewnianego budownictwa regionalnego wraz z promocją budownictwa nowoczesnego bazującego na tradycyjnym
- wykreowanie nowych, atrakcyjnych „produktów” turystycznych na bazie dziedzictwa lokalnego
- możliwość pozyskania środków finansowych w ramach dotacji na remonty i modernizację obiektów zabytkowych
- edukacja społeczeństwa, szczególnie najmłodszych mieszkańców powiatu w zakresie dbałości o regionalne dziedzictwo kulturowe
- wzrost popularności turystyki weekendowej

***Zagrożenia***

- niska świadomość społeczna w zakresie konieczności ochrony dziedzictwa kulturowego mogąca mieć wpływ na stan jego zachowania
- trudności w egzekwowaniu przepisów prawa w zakresie ochrony zabytków
- postępująca degradacja zabytków
- zanikanie dawnych form budownictwa i układów ruralistycznych (rozbiórka starych domów drewnianych i budynków gospodarczych, brak remontów itp.)
- zanikanie tradycji i tożsamości regionalnej
- niewłaściwie prowadzone prace budowlane i remontowe przy obiektach zabytkowych
- brak dobrze rozwiniętego jednolitego systemu informacji i promocji gminy w zakresie kultury i turystyki

**7. Priorytety i kierunki działania w ramach GPOnZ**

Strategicznym celem Programu Opieki nad Zabytkami dla Gminy Sędziszów na lata 2023 - 2026 jest zachowanie dziedzictwa kulturowego znajdującego się na terenie gminy. Starania, które będą prowadzić do jego realizacji powinny służyć budowaniu

i utrwalaniu poczucia tożsamości lokalnej, utrzymaniu ładu przestrzennego oraz rozwojowi społeczno-gospodarczemu. Aby osiągnięcie tego celu było możliwe należy określić główne kierunki działań oraz zadania priorytetowe w realizacji. W miarę ich wypełniania, działania winny być poddawane systematycznej weryfikacji, co pozwoli na realne dopasowanie do aktualnych możliwości finansowych i potrzeb właścicieli.

Priorytetami, zadaniami i kierunkami działań programu opieki są:

<b>Priorytet I. Ochrona i rewaloryzacja dziedzictwa kulturowego jako element rozwoju społeczno - gospodarczego gminy</b>	
<b>Kierunki działań</b>	<b>Zadania</b>
Zahamowanie procesu degradacji zabytków i doprowadzenie do poprawy stanu ich zachowania	1/ Dofinansowanie prac restauratorsko - konserwatorskich przy obiektach niebędących własnością gminy na podstawie stosownej uchwały dotyczącej udzielania dotacji (zgodnie z art. 81 ust. 1 i 2 Ustawy o ochronie zabytków i opiece nad zabytkami) np. <b>renowacja kapliczek w ogrodzeniu zespołu kościoła parafialnego w Krzcięcicach, remont dworu w Krzcięcicach, obiektów folwarcznych w Krzelowie, kapliczki w Białowieży)</b> 2/ Renowacja zabytków będących własnością gminy: <b>renowacja mozaiki architektonicznej w formie fryzu znajdującej się na budynku Samorządowego Centrum Kultury</b>
Zintegrowana ochrona dziedzictwa kulturowego i środowiska przyrodniczego	1/ Określenie, szczególnych z punktu widzenia gminy, kryteriów ochrony zabytków oraz dziedzictwa kulturowego w planowaniu i zagospodarowaniu przestrzennym, a także przy kształtowaniu środowiska (np. podczas wydawania decyzji o warunkach zabudowy czy przygotowywania planów zagospodarowania przestrzennego) 2/ Uwzględnienie uwarunkowań ochrony zabytków w strategii rozwoju gminy
Ochrona historycznie ukształtowanych układów ruralistycznych	1/ Poprawa ładu przestrzennego wsi oraz zapobieganie rozpraszaniu osadnictwa poprzez: - ochronę historycznie ukształtowanego układu dróg, historycznych podziałów własnościowych i funkcjonalnych oraz relacji przestrzennych pomiędzy zespołami zabytkowej zabudowy,

	<p>- wypełnianie zabudową wolnych działek budowlanych w obszarach centrów wsi oraz historycznych siedlisk w zgodzie z historyczną kompozycją danego układu i gabarytami oraz formą architektoniczną tworzącej go zabudowy</p> <p>- wyznaczanie w planach miejscowych nowych terenów pod zabudowę na zasadzie kontynuacji historycznych siedlisk</p>
<p>Podjęmowanie działań zwiększających atrakcyjność zabytków w odbiorze publicznym</p>	<p>1/ Współpraca z właścicielami zabytków w zakresie opracowania projektów konserwacji i rewaloryzacji obiektów zabytkowych oraz pozyskiwania środków na ich prowadzenie i ewentualne udostępnianie do zwiedzania <b>(Parowozownia)</b></p> <p>2/ Podtrzymanie tradycji regionalnej zabudowy i architektury poprzez opracowanie (we współpracy ze specjalistami z Narodowego Instytutu Dziedzictwa lub innej jednostki naukowo-konserwatorskiej) wzornika i katalogu dawnego budownictwa obejmującego również detal architektoniczny jako instrumentu pomocniczego dla architektów i inżynierów w projektowaniu nowej zabudowy nawiązującej do lokalnych wzorców <b>(Klimontów)</b></p> <p>3/ Prowadzenie bieżących prac porządkowych przy obiektach</p>
<p>Podjęmowanie działań umożliwiających tworzenie miejsc pracy związanych z opieką nad zabytkami</p>	<p>1/ Inicjowanie szkoleń dla przedsiębiorców budowlanych, cieśli, stolarzy w zakresie tradycyjnego ciesielstwa i snycerstwa, wspieranie rozwoju ich kompetencji zawodowych i wykorzystywania nabytych umiejętności w ochronie i konserwacji tradycyjnego budownictwa</p>
<p><b>Priorytet II. Rozszerzanie zasobu i ochrony dziedzictwa kulturowego oraz jego promocja i edukacja służąca budowaniu tożsamości lokalnej</b></p>	
<p><b>Kierunki działań</b></p>	<p><b>Zadania</b></p>
<p>Badania i dokumentacja dziedzictwa kulturowego gminy</p>	<p>1/ Wspieranie projektów naukowo-konserwatorskich dotyczących dziedzictwa materialnego i niematerialnego regionu, w tym badań nad architekturą drewnianą, etnograficznych czy archeologicznych</p>

	<p>2/ Dalsze poszerzanie bazy Gminnej Ewidencji Zabytków o nowe obiekty opracowane w ramach badań i dokumentacji dziedzictwa kulturowego gminy (<b>poszerzenie GEZ o nowe stanowiska zaewidencjonowane w ramach AZP na obszarach 93-57, 91-57 i 92-57 oraz ujęcie w GEZ miejsc pamięci, pomników i kapliczek</b>)</p>
Poszerzanie dostępu do informacji o dziedzictwie kulturowym gminy	<p>1/ Udostępnianie i aktualizacja informacji o zabytkach gminy na stronie internetowej gminy</p> <p>2/ Tworzenie gminnego systemu informacji i promocji (bazy danych) środowiska kulturowego</p> <p>3/ Opracowanie mapy zabytków gminy, jako atrakcyjnej graficznie formy promocji ułatwiającej dotarcie do wszystkich elementów dziedzictwa kulturowego</p> <p>4/ Stworzenie aplikacji prezentującej zabytki gminy</p>
Edukacja i popularyzacja wiedzy o regionalnym dziedzictwie kulturowym	<p>1/ Inicjowanie i organizowanie (np. we współpracy z Narodowym Instytutem Dziedzictwa) szkoleń związanych z ochroną dziedzictwa kulturowego dla mieszkańców i pracowników gminy</p> <p>2/ Organizowanie i wspieranie realizacji konkursów, wystaw i innych działań edukacyjnych dla różnych grup wiekowych</p> <p>3/ <b>Wydawanie i wspieranie publikacji (w tym folderów promocyjnych, przewodników) poświęconych problematyce dziedzictwa kulturowego gminy</b></p> <p>4/ Wspieranie organizacji konferencji popularyzatorskich dotyczących dziedzictwa kulturowego gminy</p> <p>5/ Popularyzacja dobrych realizacji konserwatorskich i budowlanych przy zabytkach, popularyzacja dobrych praktyk projektowych przy zabytkach, a także właściwego postępowania przy zagospodarowaniu obszarów oraz terenów cennych kulturowo, przyrodniczo i krajobrazowo</p> <p>6/ wprowadzenie i upowszechnienie tematyki ochrony dziedzictwa kulturowego do systemu edukacji przedszkolnej i szkolnej (we współpracy</p>

	ze specjalistami z instytucji zajmujących się badaniem i ochroną zabytków)
--	--

## 8. Instrumentarium realizacji GPOnZ

Realizacja Programu powinna odbywać się poprzez współpracę samorządu gminy z Wojewódzkim Konserwatorem Zabytków, Narodowym Instytutem Dziedzictwa oraz właścicielami i użytkownikami obiektów zabytkowych, parafią, organizacjami pozarządowymi, stowarzyszeniami regionalnymi a także ośrodkami naukowymi i muzeami. Kolejną formą realizacji Programu są działania własne władz samorządowych, które można podzielić na:

- prawne - problematyka ochrony dziedzictwa kulturowego powinna być uwzględniona przez władze gminy przy uchwalaniu przepisów prawa miejscowego
- finansowe - należyte utrzymanie, wykonywanie remontów i prac konserwatorskich przy obiektach zabytkowych, będących własnością gminy oraz stosowanie systemu dotacji i ulg finansowych, nagród czy zachęt dla właścicieli i użytkowników obiektów zabytkowych
- programowe - realizacja projektów i programów regionalnych, w tym działania w ramach programów dofinansowywanych z funduszy Unii Europejskiej i innych funduszy zewnętrznych

Realizację Programu można podzielić na dwa segmenty - zarządzanie oraz monitoring i ewaluację. Oba elementy wdrażania są ze sobą spójne i wzajemnie zależne, co oznacza że oba są warunkiem realizacji programu.

**System zarządzania Programem odbywa się na trzech poziomach. Są to:**

- **Rada Miejska - uchwała Program oraz przyjmuje sprawozdania z jego wykonania w okresach dwuletnich**
- **Burmistrz Sędziszowa - odpowiada za przygotowanie i realizację Programu oraz sporządza sprawozdanie z jego wypełnienia dla Rady Miasta**
- **Urząd Miejski wraz ze swoimi jednostkami organizacyjnymi - odpowiada za bieżącą realizację zadań Programu.**

Zakłada się, że zadania określone w Gminnym Programie Opieki nad Zabytkami będą wykonywane za pomocą następujących instrumentów:

- prawnych - wynikających z przepisów ustawowych (np. uchwalanie miejscowych planów zagospodarowania przestrzennego, organizacja parków kulturowych, wnioskowanie o wpis do rejestru zabytków obiektów będących własnością gminy, wykonywanie decyzji administracyjnych, np. wojewódzkiego konserwatora zabytków)
- finansowych (m.in. finansowanie prac konserwatorskich i remontowych przy obiektach zabytkowych będących własnością gminy, korzystanie z programów uwzględniających finansowanie z funduszy europejskich oraz dotacje, subwencje, dofinansowania, nagrody, zachęty finansowe dla właścicieli i posiadaczy obiektów zabytkowych)
- koordynacji (m.in. poprzez realizację projektów i programów dotyczących ochrony dziedzictwa kulturowego zapisanych w wojewódzkich, powiatowych i gminnych

strategiach, planach rozwoju lokalnego itp., współpraca z ośrodkami naukowymi i akademickimi, współpraca z organizacjami wyznaniowymi w zakresie ochrony i opieki nad zabytkami)

- społecznych (m.in. poprzez działania edukacyjne promocyjne, współdziałanie z organizacjami społecznymi, działania prowadzące do tworzenia miejsc pracy związanych z opieką nad zabytkami)
- kontrolnych (m.in. aktualizacja gminnej ewidencji zabytków, monitoring stanu zagospodarowania przestrzennego oraz stanu zachowania dziedzictwa kulturowego)

## 9. Zasady oceny realizacji GPOnZ

Burmistrz miasta i gminy Sędziszów co dwa lata powinien sporządzić sprawozdanie z realizacji programu i złożyć je przed radą miasta. Właściwy monitoring i wynikająca z niego ocena realizacji Programu powinna się odbywać na podstawie rzetelnych informacji. Podstawą metodologii zbierania informacji są:

- bazowanie na przyjętych w gminie zasadach gromadzenia i przetwarzania informacji,
- wykorzystywanie jak największej ilości dostępnych danych i źródeł informacji
- stosowanie odpowiednich (adekwatnych) mierników

Zestaw proponowanych mierników dla każdego z priorytetów przedstawia się następująco:

*Priorytet I. Ochrona i rewaloryzacja dziedzictwa kulturowego jako element rozwoju społeczno - gospodarczego gminy*

1. Poziom (w %) wydatków budżetu gminy na ochronę i opiekę nad zabytkami
2. Wartość dofinansowania wykonanych prac remontowo-konserwatorskich przy zabytkach oraz liczba obiektów poddanych tym pracom
3. Liczba i wartość dofinansowania obiektów zabytkowych objętych wsparciem zewnętrznym
4. Wartość wsparcia udzielonego z budżetu gminy dla właścicieli prywatnych i organizacji pozarządowych na realizację Programu
5. Liczba wdrożonych dokumentów programowych w odniesieniu do zabytków i krajobrazu kulturowego gminy
6. Powstanie Planu ochrony zabytków na wypadek konfliktu zbrojnego i sytuacji kryzysowych
7. Zakres współpracy z organizacjami pozarządowymi
8. Inne

*Priorytet II. Rozszerzanie zasobu i ochrony dziedzictwa kulturowego oraz jego promocja i edukacja służąca budowaniu tożsamości lokalnej*

1. Liczba opracowanych prac studialnych (studia historyczno-urbanistyczne, studia krajobrazowe, katalogi typów zabudowy regionalnej i detalu architektonicznego, opracowania wyników badań archeologicznych itp.)
2. Liczba zrealizowanych konkursów, wystaw, działań edukacyjnych na terenie gminy
3. Liczba utworzonych szlaków turystycznych, tras rowerowych, konnych, wodnych
4. Liczba opracowanych i wydanych informatorów o zabytkach (w tym folderów promocyjnych, przewodników itp.) lub liczba pobrań aplikacji
5. Liczba publikacji z zakresu ochrony dziedzictwa kulturowego

6. Liczba utworzonych, zmodernizowanych elementów infrastruktury służących funkcjonowaniu i rozwojowi turystyki kulturowej
7. Liczba szkoleń lub liczba pracowników biorących udział w szkoleniach związanych z ochroną dziedzictwa kulturowego.
8. Liczba osób uczestniczących w obchodach Europejskich Dni Dziedzictwa na terenie gminy
9. Liczba inicjatyw indywidualnych i społecznych wspieranych przez gminę i związanych z opieką nad dziedzictwem niematerialnym
10. Inne

## 10. Źródła finansowania GPOnZ

Ustawowy obowiązek utrzymania zabytku we właściwym stanie spoczywa na jego posiadaczu, który dysponuje tytułem prawnym do zabytku wynikającym z prawa własności, użytkowania wieczystego lub trwałego zarządu. Wiąże się to z prowadzeniem i finansowaniem prac konserwatorskich, restauratorskich i robót budowlanych. W przypadku jednostki samorządu terytorialnego, prowadzenie i finansowanie wspomnianych robót jest jej zadaniem własnym.

Sprawy, związane z dofinansowaniem prac przy obiektach zabytkowych, reguluje Ustawa z dnia 23 lipca 2003 r. o ochronie zabytków i opiece nad zabytkami oraz Rozporządzenie Ministra Kultury, Dziedzictwa Narodowego i Sportu z dnia 16 kwietnia 2021 r. zmieniające rozporządzenie w sprawie dotacji celowej na prace konserwatorskie lub restauratorskie przy zabytku wpisanym na Listę Skarbów Dziedzictwa oraz prace konserwatorskie, restauratorskie i roboty budowlane przy zabytku wpisanym do rejestru zabytków. Dotację można otrzymać składając stosowny wniosek do ministra właściwego do spraw kultury i ochrony dziedzictwa narodowego lub wojewódzkiego konserwatora zabytków właściwego ze względu na miejsce położenia albo przechowywania zabytku. Może ona zostać udzielona osobie fizycznej, jednostce samorządu terytorialnego lub innej jednostce organizacyjnej będącej właścicielem bądź, posiadaczem zabytku lub posiadającej taki zabytek w trwałym zarządzie. Celem udzielenia może być wykonanie prac konserwatorskich, restauratorskich i robót budowlanych, planowanych do przeprowadzenia w roku złożenia wniosku lub następnym, bądź na zasadzie refundacji poniesionych już nakładów przed upływem 3 lat po wykonaniu prac. W przypadku refundacji kosztów prac wniosek powinien być złożony w roku następującym po roku, w trakcie którego zakończono wszystkie prace konserwatorskie i roboty budowlane podlegające dofinansowaniu.

Art. 77 ustawy o ochronie zabytków i opiece nad zabytkami, określa szczegółowo wykaz prac przy zabytku wpisanym do rejestru lub znajdującym się w gminnej ewidencji zabytków, które mogą zostać objęte dotacją:

- sporządzenie ekspertyz technicznych i konserwatorskich;
- przeprowadzenie badań konserwatorskich lub architektonicznych;
- wykonanie dokumentacji konserwatorskiej;
- opracowanie programu prac konserwatorskich i restauratorskich;
- wykonanie projektu budowlanego zgodnie z przepisami prawa budowlanego;
- sporządzenie projektu odtworzenia kompozycji wnętrza;
- zabezpieczenie, zachowanie i utrwalenie substancji zabytku;

- stabilizacja konstrukcyjna części składowych zabytku lub ich odtworzenie w zakresie niezbędnym dla zachowania tego zabytku;
- odnowienie lub uzupełnienie tynków i okładzin architektonicznych albo ich całkowite odtworzenie, z uwzględnieniem charakterystycznej dla tego zabytku kolorystyki;
- odtworzenie zniszczonej przynależności zabytku, jeżeli odtworzenie to nie przekracza 50% oryginalnej substancji tej przynależności;
- odnowienie lub całkowite odtworzenie okien, w tym ościeżnic i okiennic, zewnętrznych odrzwi i drzwi, wieżby dachowej, pokrycia dachowego, rynien i rur spustowych;
- modernizacja instalacji elektrycznej w zabytkach drewnianych lub w zabytkach, które posiadają oryginalne, wykonane z drewna części składowe i przynależności;
- wykonanie izolacji przeciwwilgociowej;
- uzupełnianie narysów ziemnych dzieł architektury obronnej oraz zabytków archeologicznych nieruchomości o własnych formach krajobrazowych;
- działania zmierzające do wyeksponowania istniejących, oryginalnych elementów zabytkowego układu parku lub ogrodu;
- zakup materiałów konserwatorskich i budowlanych, niezbędnych do wykonania prac i robót przy zabytku wpisanym do rejestru;
- zakup i montaż instalacji przeciwwłamaniowej oraz przeciwpożarowej i odgromowej.

Standardowo, dotacja udzielana jest w wysokości do 50% nakładów koniecznych na wykonanie powyższych działań. Jeżeli zabytek poddawany pracom konserwatorskim posiada wyjątkową wartość historyczną, artystyczną lub naukową albo wymaga przeprowadzenia złożonych pod względem technologicznym prac konserwatorskich, restauratorskich lub robót budowlanych, dotacja może być udzielona w wysokości do 100% nakładów koniecznych na wykonanie tych prac lub robót. W przypadku, jeżeli stan zachowania zabytku wymaga niezwłocznego podjęcia prac konserwatorskich, restauratorskich lub robót budowlanych przy zabytku, dotacja może być również udzielona do wysokości 100% nakładów koniecznych na wykonanie tych prac lub robót. Jednocześnie, łączna kwota dotacji na prace konserwatorskie, restauratorskie lub roboty budowlane przy zabytku wpisanym do rejestru, udzielonych przez ministra do spraw kultury i ochrony dziedzictwa narodowego, wojewódzkiego konserwatora zabytków bądź organ stanowiący gminy, powiatu lub samorządu województwa, nie może przekraczać wysokości 100 % nakładów koniecznych na wykonanie tych prac lub robót.

Minister właściwy do spraw kultury i ochrony dziedzictwa narodowego udziela osobie fizycznej lub jednostce organizacyjnej zamierzającej realizować działania przy zabytku dotacji na przeprowadzenie badań archeologicznych oraz wykonanie ich dokumentacji, w przypadku gdy koszt planowanych badań archeologicznych i ich dokumentacji będzie wyższy niż 2% kosztów planowanych działań. Przepis ten stosuje się także w przypadku, gdy w trakcie realizacji działań nastąpi niespodziewane odkrycie nieznanego wcześniej zabytku archeologicznego, po jego wpisaniu do rejestru lub ujęciu w ewidencji wojewódzkiego konserwatora zabytków i określeniu zakresu oraz rodzaju badań archeologicznych.

Wszystkie podmioty zobowiązane do finansowania prac konserwatorskich, restauratorskich i robót budowlanych przy zabytkach mogą ubiegać się o ich dofinansowanie z różnych źródeł. Są to m.in.:

- środki z budżetu gminy
- środki z budżetu samorządu województwa lub powiatu

- środki Funduszu Kościelnego - dotacje Ministra Administracji i Cyfryzacji
- środki Wojewódzkiego Konserwatora Zabytków
- środki Ministra Kultury i Dziedzictwa Narodowego
- środki dostępne w ramach programów finansowanych z funduszy unijnych

Jednym z najważniejszych źródeł finansowania zadań związanych z ochroną i opieką zabytków są środki budżetu państwa będące w dyspozycji Ministra Kultury i Dziedzictwa Narodowego (MKiDN), który corocznie ogłasza stosowne konkursy w kilku programach operacyjnych:

### ***Ochrona zabytków***

Celem programu jest zachowanie materialnego dziedzictwa kulturowego, realizowane poprzez konserwację i rewaloryzację zabytków nieruchomych i ruchomych oraz ich udostępnianie na cele publiczne. Kluczowe do realizacji programu są zadania zmierzające do zabezpieczenia, zachowania i utrwalenia substancji zabytku. Dofinansowanie dotyczy zabytków wpisanych do rejestru zabytków. Do priorytetu nie kwalifikują się projekty realizowane przy udziale środków europejskich. O dotację mogą starać się osoby fizyczne, jednostki samorządu terytorialnego oraz inne jednostki organizacyjne (samorządowe jednostki kultury, kościoły, związki wyznaniowe, podmioty prowadzące działalność gospodarczą, organizacje pozarządowe). Finansowanie odbywa się w formie udzielenia dotacji lub refundacji w okresie trzech lat od przeprowadzenia prac przy zabytku, przy czym możliwe jest, jednakże tylko w szczególnych przypadkach, uzyskanie całkowitego dofinansowania.

### ***Wspieranie działań muzealnych***

Celem programu jest wspieranie działalności w zakresie opieki konserwatorskiej nad muzealiami, archiwaliami i księgozbiorami, a także prezentacji zbiorów w postaci atrakcyjnych poznawczo projektów wystawienniczych i wydawniczych. Premiowane będą projekty kompleksowe, nowatorskie, o wysokich wartościach merytorycznych i umiejętnie wykorzystanych elementach multimedialnych. W ramach priorytetu można ubiegać się o dofinansowanie zadań w zakresie: organizacji czasowych wystaw muzealnych; modernizacji i tworzenia stałych wystaw muzealnych; publikacji katalogów do wystaw muzealnych; konserwacji muzealiów, archiwaliów, starych druków, rękopisów, kartografii, muzykaliów, ikonografii, grafiki artystycznej, dokumentów życia społecznego, a także doposażenia pracowni konserwatorskich. Do składania wniosków uprawnione są samorządowe instytucje kultury niewspółprowadzone przez MKiDN, organizacje pozarządowe oraz kościoły i związki wyznaniowe oraz ich osoby prawne.

### ***Kultura ludowa i tradycyjna***

Celem programu jest wspieranie zjawisk związanych ze spuścizną kultur tradycyjnych, transformacjami (przekształceniami i przemianami) poszczególnych elementów oraz współczesnymi kontekstami ich występowania. Dotacje przeznaczone są na działania o charakterze edukacyjnym, w tym warsztaty, kursy i seminaria dotyczące szeroko pojętej kultury tradycyjnej, a także działania popularyzujące unikalne i żywe elementy kultury

tradycyjnej, zadania artystyczne i użytkowe o charakterze interdyscyplinarnym i międzyrodowiskowym oraz na prowadzenie szkolenia przez „mistrza” w zakresie różnych dziedzin niematerialnego dziedzictwa kulturowego. Do składania wniosków uprawnione są samorządowe instytucje kultury niewspółprowadzone przez MKiDN, organizacje pozarządowe, kościoły i związki wyznaniowe oraz ich osoby prawne oraz podmioty prowadzące działalność gospodarczą.

### ***Ochrona zabytków archeologicznych***

Celem programu jest ochrona dziedzictwa archeologicznego poprzez wspieranie kluczowych dla tego obszaru zadań, obejmujących rozpoznanie i dokumentację dziedzictwa archeologicznego oraz opracowanie i publikację wyników przeprowadzonych badań archeologicznych. Do składania wniosków uprawnione są samorządowe i państwowe instytucje kultury, organizacje pozarządowe, publiczne i niepubliczne uczelnie akademickie oraz podmioty prowadzące działalność gospodarczą.

### ***Miejsca pamięci i trwałe upamiętnienia w kraju***

Celem programu jest wspieranie samorządów w zapewnianiu stabilnej opieki nad najważniejszymi miejscami pamięci, stanowiącymi materialne świadectwo wydarzeń kluczowych dla narodowej tożsamości. Premiowane będą również działania związane z upowszechnianiem wiedzy na temat miejsc, faktów oraz postaci związanych z walką i męczeństwem. Promowane jest:

- podkreślenie prestiżu miejsca pamięci/trwałego upamiętnienia
- nadanie lub przywrócenie mu odpowiedniego wyrazu
- zaangażowanie w opiekę nad miejscami pamięci i trwałymi upamiętnieniami jak największej liczby różnych podmiotów
- zapewnienie jak najlepszej dostępności miejsca/trwałego upamiętnienia
- tworzenie nowych trwałych upamiętnień w miejscach, gdzie ich obecność jest uzasadniona interesem społecznym
- twórcze zastosowanie nowoczesnych metod badań, edukacji i promocji do ochrony dziedzictwa narodowego
- stosowanie rozwiązań prawnych sprzyjających lepszej opiece nad miejscami pamięci/trwałymi upamiętnieniami (uwzględnienie miejsca pamięci, jego ochrony w miejscowym planie zagospodarowania przestrzennego, czy objęcie go inną formą ochrony prawnej)

Do składania wniosków uprawnione są samorządowe instytucje kultury nie współprowadzone przez MKiDN, organizacje pozarządowe, jednostki samorządu terytorialnego, publiczne i niepubliczne uczelnie oraz kościoły i związki wyznaniowe oraz ich osoby prawne, a także podmioty prowadzące działalność gospodarczą.

### ***Groby i cmentarze wojenne w kraju***

Celem programu jest wspieranie opieki nad grobami i cmentarzami wojennymi na terenie Rzeczypospolitej Polskiej, stanowiącymi materialne świadectwo kluczowych wydarzeń

z historii Polski związanych z walką i męczeństwem, a także wspieranie prowadzenia działań naukowych upowszechniających wiedzę na temat tych wydarzeń.

Celem programu jest otoczenie grobów i cmentarzy wojennych w kraju opieką polegającą na:

- prowadzeniu robót budowlanych, prac remontowych, konserwatorskich i restauratorskich
- zabezpieczeniu i utrzymaniu w jak najlepszym stanie
- prowadzeniu badań archeologicznych i prac poszukiwawczych
- prowadzeniu prac związanych z urządzeniem grobu/kwatery/cmentarza wojennego; dokumentowaniu i prowadzeniu badań naukowych
- popularyzowaniu i upowszechnianiu wiedzy

Promowane jest:

- obejmowanie opieką obiektów, których stan zachowania wymaga podjęcia niezwłocznego działania
- opieka nad grobami i cmentarzami wojennymi o wyjątkowej wartości historycznej
- nadanie lub przywrócenie odpowiedniej rangi obiektom grobownictwa wojennego
- wykorzystanie nowoczesnych metod badań, edukacji i promocji
- zaangażowanie w opiekę nad grobami i cmentarzami wojennymi jak największej liczby różnych podmiotów
- stosowanie, w ramach obowiązujących przepisów prawa, rozwiązań sprzyjających lepszej ochronie prawnej grobów i cmentarzy wojennych

Do składania wniosków uprawnione są samorządowe instytucje kultury niewspółprowadzone przez MKiDN, organizacje pozarządowe, jednostki samorządu terytorialnego, publiczne i niepubliczne uczelnie oraz kościoły i związki wyznaniowe, a także osoby prawne oraz podmioty prowadzące działalność gospodarczą.

### ***Kultura cyfrowa***

Celem programu jest udostępnianie i umożliwianie ponownego wykorzystywania zasobów cyfrowych do celów popularyzacyjnych, edukacyjnych i naukowych, uwzględniających opracowanie i digitalizację zasobów dziedzictwa kulturowego.

Do składania wniosków uprawnione są samorządowe instytucje kultury niewspółprowadzone przez MKiDN, organizacje pozarządowe oraz kościoły i związki wyznaniowe, a także ich osoby prawne oraz podmioty prowadzące działalność gospodarczą.

### ***Infrastruktura domów kultury***

Celem programu jest zapewnienie optymalnych warunków dla działalności domów i ośrodków kultury oraz centrów kultury i sztuki w zakresie edukacji kulturalnej i animacji kultury poprzez modernizację i rozbudowę ich infrastruktury.

Do składania wniosków uprawnione są domy kultury, ośrodki kultury oraz centra kultury i sztuki posiadające status samorządowej instytucji kultury, biblioteki posiadające status samorządowej instytucji kultury, w skład których wchodzi domy kultury, ośrodki kultury lub centra kultury i sztuki oraz jednostki samorządu terytorialnego.

### ***Promesa Ministra Kultury i Dziedzictwa Narodowego***

Celem programu jest zwiększenie efektywności wykorzystania funduszy europejskich na rzecz rozwoju kultury, w tym ochrony i zachowania dziedzictwa kulturowego. Program polega na dofinansowaniu przez ministra kultury wkładu własnego do wybranych projektów realizowanych przy udziale środków europejskich.

Uprawnionymi do otrzymania dotacji są: jednostki samorządu terytorialnego, państwowe i samorządowe instytucje kultury, kościoły i związki wyznaniowe, organizacje pozarządowe działające w sferze kultury, publiczne szkoły artystyczne, państwowe uczelnie artystyczne oraz podmioty prowadzące działalność gospodarczą. Promesa MKiDN może pokryć maksymalnie 85 % wkładu krajowego (własnego) wnioskodawcy. W szczególnych przypadkach, Minister Kultury może zdecydować o pokryciu więcej niż 85% wkładu krajowego lub nawet odstąpić od wymogu posiadania tego wkładu.

### ***Partnerstwo publiczno-prywatne***

Istnieją również możliwości finansowania prac przy zabytkach z wykorzystaniem ustawy o partnerstwie publiczno-prywatnym z dnia 19 grudnia 2008 r. (Dz. U. 2020 r. poz. 711, 2275 oraz z 2021 r. poz. 868), która określa zasady współpracy podmiotu publicznego i partnera prywatnego. Dla realizacji wspólnych projektów przez administrację publiczną i przedsiębiorców w formule PPP ważne są również: ustawa o koncesji na roboty budowlane lub usługi z dnia 9 stycznia 2009 r. (Dz. U. z 2016 r. poz. 113) oraz ustawa z dnia 29 stycznia 2004 r. - Prawo zamówień publicznych (Dz. U. z 2015 r., poz. 2164 ze zm.) regulujące podstawowe zasady współpracy publiczno-prywatnej.

Wg Ustawy o zmianie ustawy o samorządzie gminnym z dnia 20 kwietnia 2021 roku (tekst jedn. Dz.U. z 2021 r. poz. 1372) zadania własne gmin obejmują również sprawy kultury, w tym bibliotek gminnych i innych instytucji kultury oraz ochrony zabytków i opieki nad zabytkami (Art. 7, pkt. 1, ppkt 9). W celu wykonywania zadań gmina może tworzyć jednostki organizacyjne, a także zawierać umowy z innymi podmiotami, w tym z organizacjami pozarządowymi (Art. 9. pkt. 1).

Poza podstawowymi źródłami finansowania jakimi są środki publiczne pochodzące z budżetu państwa oraz budżetów samorządów, finansowanie ochrony zabytków odbywa się również przy znaczącym udziale funduszy pochodzących z Unii Europejskiej oraz Mechanizmu Finansowego Europejskiego Obszaru Gospodarczego.

### ***Program Operacyjny Infrastruktura i Środowisko 2021-2027 - Priorytet VIII. „Ochrona dziedzictwa kulturowego i rozwój zasobów kultury”***

W ramach tego priorytetu, możliwa jest ochrona i opieka nad materialnym i niematerialnym dziedzictwem kulturowym. Realizowane w ramach programu inwestycje mają na celu efektywne wykorzystanie potencjału dziedzictwa kulturowego w osiąganiu korzyści społecznych i gospodarczych, zarówno w wymiarze krajowym, jak regionalnym i lokalnym.

W ramach priorytetu możliwe są działania:

- działanie 8.1 *Ochrona dziedzictwa kulturowego i rozwój zasobów kultury*
- działanie 8.2 *Ochrona zabytków*

Wsparcie będzie dotyczyło prac związanych z renowacją, konserwacją, rewaloryzacją i restauracją obiektów zabytkowych (i ich zespołów), jak również przebudowy i rozbudowy obiektów zabytkowych. Możliwy będzie również m.in. zakup urządzeń chroniących obiekt przed kradzieżą i zniszczeniem, a także zakup wyposażenia do prowadzenia działalności kulturalnej.

### ***Regionalny Program Operacyjny Fundusze Europejskie dla Świętokrzyskiego na lata 2021-2027***

Zarząd Województwa Świętokrzyskiego Uchwałą nr 4973/22 z dnia 4 marca 2022 r. przyjął zaktualizowany projekt programu regionalnego Fundusze Europejskie dla Świętokrzyskiego 2021-2027, celem przedłożenia dokumentu Komisji Europejskiej.

W ramach **Celu szczegółowego 4 (vi) wzmacnianie roli kultury i zrównoważonej turystyki w rozwoju gospodarczym, włączeniu społecznym i innowacjach społecznych** realizowane będą działania obejmujące m.in.:

- wzmocnienie potencjału turystycznego zabytków o szczególnym znaczeniu i ich oddziaływanie na rozwój gospodarczy poprzez dostosowanie obiektów zabytkowych do pełnienia funkcji związanych z kulturą. Realizowane będą przedsięwzięcia dot. rozwoju infrastruktury obejmujące m.in. **renowację, modernizację, ochronę i rozwój infrastruktury zabytkowej w celu podniesienia jej atrakcyjności turystycznej i dostępności (w tym z zakresu przystosowania obiektów do potrzeb osób z niepełnosprawnościami),**
- udostępnienie i ułatwienie dostępu do dóbr kultury oraz zastosowania nowoczesnych technologii poszerzających krąg odbiorców oferty - projekty polegające m.in. na konserwacji zabytków ruchomych oraz zabytkowych muzealiów, starodruków, księgozbiorów, materiałów bibliotecznych, archiwalnych i zbiorów audiowizualnych (w tym filmowych) oraz ich ochrona i udostępnienie, także przez proces digitalizacji, w tym **wsparcie bibliotek, bibliotek multimedialnych, domów kultury i innych instytucji kultury,**
- wspieranie konkurencyjności i odporności sektora turystycznego (ulepszenie infrastruktury turystycznej, dywersyfikacja produktów, zastosowanie modeli biznesowych) poprzez tworzenie nowych, rozbudowę istniejących miejsc atrakcyjnych turystycznie poprzez roboty budowlane, modernizację, wyposażenie infrastruktury ułatwiającej dostęp do miejsc i obszarów atrakcyjnych turystycznie,
- inwestycje w obiekty/miejsca tworzące **turystyczne szlaki tematyczne** (obiekty/miejsca odwołujące się do walorów historycznych, kulturowych, przyrodniczych) lub turystyczne szlaki rodzajowe (np. kajakowe, rowerowe, kamperowe), w tym poprawę ich dostępności dla osób ze szczególnymi potrzebami, w tym z niepełnosprawnościami.

#### **Główne grupy docelowe:**

- mieszkańcy województwa świętokrzyskiego, turyści,
- jednostki samorządu terytorialnego,
- instytucje kultury, z wyłączeniem państwowych instytucji kultury oraz współprowadzonych przez Ministra właściwego ds. kultury i ochrony dziedzictwa narodowego,
- jednostki organizacyjne jednostek samorządu terytorialnego posiadające osobowość prawną,
- jednostki sektora finansów publicznych posiadające osobowość prawną, działające w sferze ochrony środowiska, kultury, turystyki,
- parki narodowe i krajobrazowe,

- organizacje pozarządowe,
- spółki prawa handlowego, w których większość udziałów lub akcji posiadają jednostki samorządu terytorialnego lub ich związki,
- przedsiębiorstwa społeczne,
- instytucje kultury oraz instytucje zarządzające obiektami dziedzictwa kulturowego.

### ***Programy Europejskiej Współpracy Terytorialnej 2021- 2027***

Tego typu programy są podzielone na trzy kategorie: transgraniczne, transnarodowe i międzyregionalne. Zasadniczą różnicą między trzema typami współpracy jest zakres terytorialny, w ramach którego można realizować wspólne przedsięwzięcia. W przypadku programów współpracy transgranicznej aplikować mogą do nich jednostki z obszarów przylegających do granic państwowych. Programy transgraniczne służą przede wszystkim budowaniu więzi łączących społeczności po obu stronach granicy. Ich realizacja służy wzmocnieniu współpracy poprzez wzrost liczby wspólnych inicjatyw dotyczących między innymi ochrony środowiska, rozbudowy infrastruktury, wymiany kulturalnej, czy wzajemnych kontaktów młodzieży. W ramach programów współpracy transnarodowej mogą współdziałać duże zgrupowania europejskich regionów z kilku lub kilkunastu państw, natomiast w zakresie współpracy międzyregionalnej wszystkie regiony. Projekty oparte na współpracy z partnerami zagranicznymi mogą dotyczyć m.in. kultury, sztuki, turystyki i promocji regionu.

### ***Mechanizm Finansowy Europejskiego Obszaru Gospodarczego (EOG) i Norweski Mechanizm Finansowy 2014-2021***

Mechanizm Finansowy EOG, obok funduszy strukturalnych, stanowi największe źródło zewnętrznego finansowania kultury w Polsce. Środki na te programy przeznaczone są przez trzy kraje Europejskiego Obszaru Gospodarczego - Norwegię, Islandię i Lichtenstein. Wspierają one działania między innymi z zakresu kultury. Środki nowej perspektywy, z trzeciej edycji Mechanizmu Finansowego EOG (2014-2021) uruchomione zostały w 2016 r., a programy będą wdrażane do 2024 r. Program opiera się na dwóch działaniach:

- zarządzanie dziedzictwem kulturowym, którego celem jest poprawa zarządzania dziedzictwem kulturowym poprzez stworzenie odpowiednich warunków do prowadzenia działalności kulturalnej, zarówno w ramach ochrony dziedzictwa kulturowego, jak również w zakresie infrastruktury kulturalnej; w skład tego działania wchodzi:
  - poddziałanie 1.1: *Restauracja i rewitalizacja dziedzictwa kulturowego*, w którego ramach możliwa jest ochrona, konserwacja, i/ lub rozbudowa zabytków nieruchomych z ich otoczeniem na potrzeby działalności kulturalnej, a także ochrona zabytkowych ogrodów i parków
  - poddziałanie 1.2: *Innowacyjne wykorzystanie infrastruktury do prezentacji dziedzictwa kulturowego*, gdzie możliwa jest budowa, rozbudowa i remont infrastruktury kulturalnej
- współpraca kulturalna - celem tego działania jest rozwój współpracy kulturalnej pomiędzy twórcami i uczestnikami życia kulturalnego oraz wzmocnianie stosunków dwustronnych pomiędzy polskimi instytucjami a instytucjami z Norwegii, Islandii i Lichtensteinu

Dofinansowanie może sięgnąć 85% kosztów kwalifikowanych, w zależności od rodzaju beneficjenta. W związku z tym, że dokumenty programowe i kryteria przyznawania dotacji ulegają drobnym zmianom w każdym roku budżetowym, należy każdorazowo sprawdzać wzory aktualnie obowiązujących dokumentów na stronie programu.

### ***Inne programy***

Jednostki samorządu terytorialnego i ich wydziały organizacyjne mogą również korzystać z innych źródeł pozyskiwania środków na opiekę nad zabytkami oraz na wzmacnianie tożsamości lokalnej. Programy o takim profilu proponują np. fundacje, którym patronują duże firmy z kapitałem polskim. Gmina może także wspierać organizacje pozarządowe w pozyskiwaniu takich środków. Przykładowo programy wspierające proponują:

- Fundacja Orlen - *Program „Czuwamy! Pamiętamy!”*; jego celem jest przywrócenie należnej czci Miejscom Pamięci na terenie Rzeczypospolitej Polskiej, a które do tej pory pozostawały w złym stanie technicznym. Wnioskodawcą mogą być:
  - organizacje pozarządowe lub oddziały terenowe organizacji pozarządowej posiadające osobowość prawną lub jednostki organizacyjne nieposiadające osobowości prawnej, której ustawa przyznaje zdolność prawną (z wyłączeniem spółek prawa handlowego) tj. fundacje, stowarzyszenia, uczniowskie kluby sportowe, stowarzyszenia kultury fizycznej, organizacje społeczno-zawodowe rolników;
  - podmioty niebędące organizacją pozarządową, np. jednostki samorządu terytorialnego lub ich jednostki organizacyjne, szkoły publiczne, przedszkola publiczne;
  - kościelne jednostki organizacyjne prowadzące działalność pożytku publicznego na terytorium Rzeczypospolitej Polskiej;

Wnioskodawcą może być również podmiot wpisany do rejestru przedsiębiorców Krajowego Rejestru Sądowego, jeśli jest jednocześnie wpisany do rejestru stowarzyszeń, innych organizacji społecznych i zawodowych, fundacji oraz samodzielnych publicznych zakładów opieki zdrowotnej.

- Fundacja Łukasiewicza - celem *Programu „Rozgrzewamy Polskie Serca”* jest wspieranie inicjatyw działających na rzecz integracji lokalnej społeczności wokół kultury, tradycji oraz wydarzeń lub pamięci historycznej. Podejmowane inicjatywy mają budować kapitał społeczny na lokalnym poziomie. Program skierowany jest do organizacji pozarządowych, jednostek samorządu terytorialnego i ich jednostek organizacyjnych, szkół publicznych i przedszkoli publicznych oraz związków wyznaniowych i ich organizacji. Zgłaszane projekty muszą oddziaływać na lokalną społeczność oraz być związane z pielęgnowaniem kultury, tradycji, wydarzenia lub pamięci historycznej.

## **11. Realizacja i finansowanie przez gminę zadań z zakresu ochrony zabytków**

Gmina będzie wydatkowała środki na realizację zadań z zakresu ochrony zabytków poprzez:

- opracowanie aktualizacji gminnej ewidencji zabytków jako podstawowego źródła informacji o stanie zachowania obiektów zabytkowych zlokalizowanych w granicach administracyjnych gminy

- podejmowanie projektów związanych z odnową obiektów i zespołów zabytkowych oraz towarzyszącym im przestrzeniom publicznym ze środków zewnętrznych
- wsparcie finansowe z budżetu gminy dla prac konserwatorskich przy ogólnie dostępnych obiektach zabytkowych wpisanych do rejestru zabytków
- dofinansowanie lub pomoc w zdobyciu środków na prace restauratorsko - konserwatorskie przy obiektach niebędących własnością gminy
- prowadzenie działań informacyjnych w celu przygotowania właścicieli i dysponentów obiektów zabytkowych do aplikowania po środki zewnętrzne dedykowane ochronie i opiece nad zabytkami
- umieszczenie stosownych zapisów dotyczących ochrony zabytków w strategii rozwoju gminy
- włączenie tematyki ochrony dóbr kultury do zajęć lekcyjnych w szkołach na terenie gminy Sędziszów
- realizowanie regionalnych i lokalnych projektów związanych z ochroną zabytków i krajobrazu kulturowego
- publikację materiałów dotyczących ochrony zabytków i opieki nad zabytkami w materiałach promocyjnych gminy oraz na stronie internetowej gminy
- wykonywanie opracowań z zakresu lepszego rozpoznania zasobu dziedzictwa kulturowego gminy.

## 12. Podsumowanie

Program opieki nad zabytkami dla Gminy Sędziszów na lata 2023 - 2026 wytycza kierunki polityki władz samorządowych w tak ważnych kwestiach jak ochrona lokalnych wartości kulturowych, jakimi są zabytki, tradycje i krajobraz kulturowy. Ważnym elementem Programu jest rozwój i promocja walorów turystycznych gminy, z wykorzystaniem w tym celu obiektów zabytkowych. Zakłada się, że cele nakreślone w Programie będą osiągnięte w wyniku szerokiej współpracy władz gminy z Wojewódzkim Konserwatorem Zabytków w Kielcach, innymi jednostkami samorządu terytorialnego oraz organizacjami i związkami, których działania obejmują ochronę walorów kulturowych i krajobrazowych.

Program podkreśla rolę całej społeczności lokalnej - właścicieli i użytkowników obiektów zabytkowych, organizacji pozarządowych, władz samorządowych oraz wszystkich mieszkańców w zachowaniu miejscowego dziedzictwa kulturowego.

Kolejna edycja (aktualizacja) Programu opieki nad zabytkami dla Gminy Sędziszów powinna zostać opracowana po czterech latach od przyjęcia go przez Radę Miasta.

**Załącznik nr 1****WYKAZ OBIEKTÓW NIERUCHOMYCH WŁĄCZONYCH DO GMINNEJ EWIDENCJI ZABYTKÓW**

l.p.	miejsowość	obiekt	datowanie	forma ochrony
1	Białowieża	Kapliczka drewniana	połowa XIX wieku	
2	Klimontów	Kapliczka św. Jana Nepomucena	XIX wiek	
3	Krzcięcice	Kościół parafialny p.w. św. Prokopa	1531-1542	Rejestr Zabytków Nieruchomych woj. świętokrzyskiego Nr A.132/1 z dnia 24.12.1932 r. z dnia 11.02.1967 r.
4	Krzcięcice	Dzwonnica	XVIII wiek	Rejestr Zabytków Nieruchomych woj. świętokrzyskiego Nr A.132/2 z dnia 24.12.1932 r. z dnia 11.02.1967 r.
5	Krzcięcice	Kapliczki w ogrodzeniu kościoła parafialnego	k. XIX wieku	
6	Krzcięcice	Ogrodzenie zespołu kościoła parafialnego	k. XIX wieku	
7	Krzcięcice	Cmentarz przykościelny	XIV wiek	Wojewódzka Ewidencja Zabytków
8	Krzcięcice	Cmentarz parafialny	XVIII/XIX wiek	Wojewódzka Ewidencja Zabytków
9	Krzcięcice	Dwór (w zespole podworskim)	2 poł. XIX wieku	Rejestr Zabytków Nieruchomych woj. świętokrzyskiego Nr A.133/1 z dnia 03.05.1977 r.
10	Krzcięcice	Park (w zespole podworskim)	XIX wiek	Rejestr Zabytków Nieruchomych woj. świętokrzyskiego Nr A.133/ z dnia 03.05.1977 r.
11	Krzcięcice	Pozostałości ogrodzenia zespołu podworskiego	poł. XIX wieku	
12	Krzcięcice	Młyn wodny	1892 r. (nadbudowa 1944 r.)	Wojewódzka Ewidencja Zabytków
13	Krzelow	Dwór (w zespole rezydencjonalnym)	1831- 1934 r.	Rejestr Zabytków Nieruchomych woj. świętokrzyskiego Nr A.134/1 z dnia 28.11.1994

14	Krzelów	Park krajobrazowy (w zespole rezydencjonalnym)	2 poł. XVIII w.- 1 ćw. XX w	Rejestr Zabytków Nieruchomych woj. świętokrzyskiego Nr A.134/2 z dnia 05.12.1957 oraz 28.11.1994
15	Krzelów	Rządcówka (teren folwarku z budynkami)	3/4 ćw. XIX w.	Rejestr Zabytków Nieruchomych woj. świętokrzyskiego Nr A.134/1 z dnia 28.11.1994
16	Krzelów	Kancelaria (teren folwarku z budynkami)	1/2 ćw. XX w.	Rejestr Zabytków Nieruchomych woj. świętokrzyskiego Nr A.134/1 z dnia 28.11.1994
17	Krzelów	Stajnia cugowa z wozownią (teren folwarku z budynkami)	1 ćw. XX w.	Rejestr Zabytków Nieruchomych woj. świętokrzyskiego Nr A.134/3 z dnia 28.11.1994
18	Krzelów	Stodoła (teren folwarku z budynkami)	3 ćw. XIX w.	Rejestr Zabytków Nieruchomych woj. świętokrzyskiego Nr A.134/3 z dnia 28.11.1994
19	Krzelów	Spichlerz (teren folwarku z budynkami)	Pocz. XIX w.	Rejestr Zabytków Nieruchomych woj. świętokrzyskiego Nr A.134/3 z dnia 28.11.1994
20	Krzelów	Obora (teren folwarku z budynkami)	ok. 1935 r.	Rejestr Zabytków Nieruchomych woj. świętokrzyskiego Nr A.134/3 z dnia 28.11.1994
21	Krzelów	Dom oborowego (teren folwarku z budynkami)	ok. 1935 r.	Rejestr Zabytków Nieruchomych woj. świętokrzyskiego Nr A.134/3 z dnia 28.11.1994
22	Krzelów	Owczarnia (teren folwarku z budynkami)	pocz. XX w.	Rejestr Zabytków Nieruchomych woj. świętokrzyskiego Nr A.134/3 z dnia 28.11.1994
23	Krzelów	Piwnica (teren folwarku z budynkami)	pocz. XX w.	Rejestr Zabytków Nieruchomych woj. świętokrzyskiego Nr A.134/3 z dnia 28.11.1994
24	Lipie	Kapliczka MB Częstochowskiej	k. XIX w.	
25	Łowinia	Dwór (w zespole dworsko-parkowym)	4 ćw. XIX w.	Rejestr Zabytków Nieruchomych woj. świętokrzyskiego Nr A.135/1 z dnia 18.06.1977 r.
26	Łowinia	Park (w zespole dworsko-parkowym)	4 ćw. XIX w.	Rejestr Zabytków Nieruchomych woj. świętokrzyskiego Nr A.135/2 z dnia 18.06.1977 r.
27	Mstyczów	Kościół parafialny p.w. Wniebowzięcia NMP	1909-1918 r.	

28	Mstyczów	Ogrodzenie z bramą kościoła parafialnego	1 ćw. XX w.	
29	Mstyczów	Cmentarz parafialny	XIX wiek	
30	Mstyczów	Kapliczka przydrożna	k. XIX wieku	
31	Mstyczów	Park (podworski)	XIX wiek	Rejestr Zabytków Nieruchomych woj. świętokrzyskiego Nr A.136 z dnia 06.12.1957 r.
32	Mstyczów	Czworak (teren podworski)	XIX/XX w.	
33	Mstyczów	Hala produkcyjna (zespół cegielni „Janinów”)	1908 rok	
34	Mstyczów	Magazyn gliny (zespół cegielni „Janinów”)	1908 rok	
35	Mstyczów	Rządówka (zespół cegielni „Janinów”)	1908 rok	
36	Mstyczów	Stajnia (zespół cegielni „Janinów”)	1908 rok	
37	Mstyczów	Młyn zbożowy (zespół cegielni „Janinów”)	1908 rok	
38	Mstyczów	Dom nr 42	koniec XIX wieku	
39	Pawłowice	Dwór (Zespół dworsko-parkowy)	1892 rok	Rejestr Zabytków Nieruchomych woj. świętokrzyskiego Nr A.137/1 z dnia 26.05.1970 r.
40	Pawłowice	Park (Zespół dworsko-parkowy)	XIX wiek	Rejestr Zabytków Nieruchomych woj. świętokrzyskiego Nr A.137/2 z dnia 26.05.1970 r.
41	Piołunka	Park	k. XIX/XX w.	Rejestr Zabytków Nieruchomych woj. świętokrzyskiego Nr A.138 z dnia 06.12.1957 r.
42	Sędziszów	Kościół parafialny p.w. śś. Piotra i Pawła (Zespół kościoła parafialnego)	1771-1786/1914 r.	Rejestr Zabytków Nieruchomych woj. świętokrzyskiego Nr A.139/1 Decyzja WKZ w Kielcach z dnia 14.02.1976 r.

43	Sędziszów	Dzwonnica południowa (Zespół kościoła parafialnego)	XIX wiek	Rejestr Zabytków Nieruchomych woj. świętokrzyskiego Nr A.139/2 Decyzja WKZ w Kielcach z dnia 14.02.1976 r.
44	Sędziszów	Dzwonnica północna (Zespół kościoła parafialnego)	XIX wiek	Rejestr Zabytków Nieruchomych woj. świętokrzyskiego Nr A.139/3 Decyzja WKZ w Kielcach z dnia 14.02.1976 r.
45	Sędziszów	Cmentarz przykościelny (Zespół kościoła parafialnego)	XIV wiek	Wojewódzka Ewidencja Zabytków
46	Sędziszów	Kaplica-grota NMP (Zespół kościoła parafialnego)	koniec XIX wieku	
47	Sędziszów	Ogrodzenie z bramkami (Zespół kościoła parafialnego)	koniec XIX wieku	
48	Sędziszów	Kaplica przedpogrzebowa (Zespół kościoła parafialnego)	koniec XIX wieku	
49	Sędziszów	Figura Chrystusa Ecce Homo (Zespół kościoła parafialnego)	1650 rok	Rejestr Zabytków Ruchomych woj. świętokrzyskiego Nr 140 B z dnia 06.12.1985 r.
50	Sędziszów	Nagrobek Antoniego i Petroneli z Kielczewskich Badenich (Zespół kościoła parafialnego)	1908 rok	Rejestr Zabytków Ruchomych woj. świętokrzyskiego Nr 140 B z dnia 06.12.1985 r.
51	Sędziszów	Cmentarz parafialny		Wojewódzka Ewidencja Zabytków
52	Sędziszów	Cmentarz ofiar egzekucji z 1944 r.		
53	Sędziszów	Dwór (Zespół dworsko-parkowy)	2 poł. XIX wieku	Rejestr Zabytków Nieruchomych woj. Świętokrzyskiego Nr A.140/1 z dnia 03.07.1978 r.
54	Sędziszów	Park (Zespół dworsko-parkowy)	XVII/XVIII wieku	Rejestr Zabytków Nieruchomych woj. Świętokrzyskiego Nr A.140/2 z dnia 03.07.1978 r.

55	Sędziszów	Dworzec kolejowy (w zespole dworca kolejowego)	1885-1920 r.	Wojewódzka Ewidencja Zabytków
56	Sędziszów	Dawny budynek administracyjny (w zespole dworca kolejowego)	pocz. XX w.	
57	Sędziszów	Parowozownia wachlarzowa (w zespole dworca kolejowego)	pocz. XX w.	Wojewódzka Ewidencja Zabytków
58	Sędziszów	Wodociągowa wieża ciśnień (w zespole dworca kolejowego)	1942 r.	Wojewódzka Ewidencja Zabytków
59	Sędziszów	Dawny budynek kolejowy (w zespole dworca kolejowego)	Lata 20. XX w	
60	Sędziszów	Dom 1 ul. Kolejowa (osiedle mieszkaniowe pracowników kolei)	1939-1941 r.	Wojewódzka Ewidencja Zabytków
61	Sędziszów	Dom 2 ul. Kolejowa (osiedle mieszkaniowe pracowników kolei)	1939-1941 r.	Wojewódzka Ewidencja Zabytków
62	Sędziszów	Dom 3 ul. Kolejowa (osiedle mieszkaniowe pracowników kolei)	1939-1941 r.	Wojewódzka Ewidencja Zabytków
63	Sędziszów	Dom 4 ul. Kolejowa (osiedle mieszkaniowe pracowników kolei)	1939-1941 r.	Wojewódzka Ewidencja Zabytków
64	Sędziszów	Dom 5 ul. Kolejowa (osiedle mieszkaniowe pracowników kolei)	1939-1941 r.	Wojewódzka Ewidencja Zabytków
65	Sędziszów	Dom 6 ul. Kolejowa (osiedle mieszkaniowe pracowników kolei)	1939-1941 r.	Wojewódzka Ewidencja Zabytków
66	Sędziszów	Dom 7 ul. Kolejowa (osiedle mieszkaniowe pracowników kolei)	1939-1941 r.	Wojewódzka Ewidencja Zabytków
67	Sędziszów	Dom 8 ul. Kolejowa (osiedle mieszkaniowe pracowników kolei)	1939-1941 r.	Wojewódzka Ewidencja Zabytków

68	Sędziszów	Dom 9 ul. Kolejowa (osiedle mieszkaniowe pracowników kolei)	1939-1941 r.	Wojewódzka Ewidencja Zabytków
69	Sędziszów	Dom 3 os. Drewniane (osiedle mieszkaniowe pracowników kolei)	1943-1946 r.	Wojewódzka Ewidencja Zabytków
70	Sędziszów	Dom 4 os. Drewniane (osiedle mieszkaniowe pracowników kolei)	1943-1946 r.	Wojewódzka Ewidencja Zabytków
71	Sędziszów	Dom 5 os. Drewniane (osiedle mieszkaniowe pracowników kolei)	1943-1946 r.	Wojewódzka Ewidencja Zabytków
72	Sędziszów	Dom 10 os. Drewniane (osiedle mieszkaniowe pracowników kolei)	1943-1946 r.	Wojewódzka Ewidencja Zabytków
73	Sędziszów	Młyn wodny	XIX/XX wieku	Wojewódzka Ewidencja Zabytków
74	Tarnawa	Kościół parafialny p.w. św. Marcina (Zespół kościoła parafialnego)	1856 rok	Rejestr Zabytków Nieruchomych woj. świętokrzyskiego Nr A.141 z dnia 15.01.1957 r.
75	Tarnawa	Kaplica (Zespół kościoła parafialnego)	k. XIX/ pocz. XX w.	
76	Tarnawa	Ogrodzenie z bramką (Zespół kościoła parafialnego)	k. XIX/ pocz. XX w.	
77	Tarnawa	Plebania (Zespół kościoła parafialnego)	1894 rok	
78	Tarnawa	Cmentarz parafialny	1820 rok	Wojewódzka Ewidencja Zabytków

**załącznik nr 2****ZESTAWIENIE STANOWISK ARCHEOLOGICZNYCH Z TERENU GMINY SĘDZISZÓW**

L.p.	miejsowość	AZP	nr stanowiska w miejscowości	nr stanowiska na obszarze	funkcja datowanie	forma ochrony
1	Sędziszów	91-57	1	1	Ślad osadniczy - cykl kultur wstęgowych?, neolit, Cmentarzysko - kultura łużycka, V okres epoki brązu - halsztat C, Ślad osadniczy - średniowiecze	
2	Sędziszów	91-57	2	2	Ślad osadniczy- późne średniowiecze Ślad osadniczy- schyłek średniowiecza/XVI w. Osada- okres późno nowożytny (schyłek XVIII-XIX w.)	
3	Sędziszów	91-57	3	3	Ślad osadniczy - okres nowożytny	
4	Sędziszów	91-57	4	4	Ślad osadniczy- kultura przeworska, młodszy okres przedrzymski Ślad osadniczy- okres późno nowożytny (XIX w.)	
5	Sędziszów	91-57	5	5	Ślad osadniczy- okres nowożytny	
6	Sędziszów	91-57	6	6	Ślad osadniczy- kultura świderska, schyłkowy paleolit	
7	Sosnowiec	91-57	1	7	Ślad osadniczy- okres późno nowożytny (XVIII-XIX w.)	
8	Sosnowiec	91-57	2	8	Ślad osadniczy- okres nowożytny	
9	Sosnowiec	91-57	3	9	Ślad osadniczy- średniowiecze Ślad osadniczy- okres nowożytny	
10	Sosnowiec	91-57	4	10	Ślad osadniczy- schyłek średniowiecza/ pocz. Okresu nowożytnego (XV/XVI w.) Osada- okres nowożytny	
11	Sosnowiec	91-57	5	11	Osada- okres późno nowożytny	

12	Sosnowiec	91-57	6	12	Osada- okres późno nowożytny (XVII-XIX w.)	
13	Sosnowiec	91-57	7	13	Ślad osadniczy- kultura pucharów lejkowatych, neolit	
14	Sosnowiec	91-57	8	14	Ślad osadniczy- okres późno nowożytny	
15	Sosnowiec	91-57	9	15	Ślad osadniczy- epok kamienia	
16	Tarnawa	91-57	1	55	Osada- okres późno nowożytny (XVIII-XIX w.)	
17	Tarnawa	91-57	2	56	Ślad osadniczy- okres nowożytny	
18	Tarnawa	91-57	3	57	Ślad osadniczy- kultura przeworska, młodszy okres wpływów rzymskich	
19	Tarnawa	91-57	4	58	Ślad osadniczy- okres nowożytny	
20	Tarnawa	91-57	5	59	Ślad osadniczy- prahistoria	
<b>21</b>	<b>Borszowice</b>	<b>91-58</b>	<b>1</b>	<b>1</b>	<b>Ślad osadniczy- neolit ? Osada- wczesne średniowiecze Osada- ?</b>	<b>Rejestr Zabytków Archeologicznych woj. świętokrzyskiego Nr 706 Dział A z dnia 07.03.1972 r</b>
22	Borszowice	91-58	2	2	Ślad osadnictwa- mezolit? (badania 1968-1970) Ślad osadnictwa- ? (badania 1978 r.)	
23	Pawłowice	91-58	1	3	Ślad osadnictwa- epoka brązu Ślad osadnictwa- pradziejów Ślad osadnictwa- wczesne średniowiecze Punkt osadniczy- okres nowożytny	
24	Pawłowice	91-58	2	4	Ślad osadnictwa- późne średniowiecze? Punkt osadniczy- okres wczesno-nowożytny	
25	Pawłowice	91-58	3	5	Punkt osadniczy- okres nowożytny	
26	Pawłowice	91-58	4	6	Punkt osadniczy- okres wczesno-nowożytny	
27	Pawłowice	91-58	5	7	Punkt osadniczy- okres nowożytny	
28	Pawłowice	91-58	6	8	Punkt osadniczy- okres wczesno-nowożytny	
29	Pawłowice	91-58	7	9	Punkt osadniczy- okres nowożytny	

30	Pawłowice	91-58	8	10	Punkt osadniczy- okres nowożytny	
31	Boleścice	91-58	1	11	Osada- kultura łużycka Ślad osadnictwa- pradziejowe Ślad osadnictwa- wczesne średniowiecze Punkt osadniczy- okres nowożytny	
32	Boleścice	91-58	2	12	Ślad osadnictwa?- kultura łużycka?	
33	Boleścice	91-58	3	13	Osada- pradziejowe Ślad osadnictwa- wczesne średniowiecze Punkt osadniczy- okres wczesno-nowożytny	
34	Boleścice	91-58	4	14	Ślad osadnictwa- pradziejowe Punkt osadniczy- okres nowożytny	
35	Boleścice	91-58	5	15	Punkt osadniczy- okres nowożytny	
36	Boleścice	91-58	6	16	Ślad osadnictwa- pradziejowe Ślad osadnictwa- wczesne średniowiecze Punkt osadniczy- okres wczesno-nowożytny	
37	Boleścice	91-58	7	17	Punkt osadniczy- okres nowożytny	
38	Boleścice	91-58	8	18	Punkt osadniczy- okres nowożytny	
39	Boleścice	91-58	9	19	Punkt osadniczy- okres nowożytny	
40	Boleścice	91-58	10	20	Punkt osadniczy- okres wczesno-nowożytny	
41	Boleścice	91-58	11	21	Punkt osadniczy- okres nowożytny	
42	Boleścice	91-58	12	22	Punkt osadniczy- okres nowożytny	
43	Boleścice	91-58	13	23	Punkt osadniczy- okres nowożytny	
44	Boleścice	91-58	14	24	Ślad osadniczy- średniowiecze ? Punkt osadniczy- okres nowożytny	
45	Boleścice	91-58	15	25	Punkt osadniczy- okres nowożytny	
46	Boleścice	91-58	16	26	Punkt osadniczy- okres wczesno-nowożytny	
47	Boleścice	91-58	17	27	Punkt osadniczy- okres późno-nowożytny	
48	Boleścice	91-58	18	28	Punkt osadniczy- okres wczesno-nowożytny	

49	Boleścice	91-58	19	29	Ślad osadniczy- pradzieje	
50	Boleścice	91-58	20	30	Punkt osadniczy- okres nowożytny	
51	Boleścice	91-58	21	31	Punkt osadniczy- okres nowożytny	
52	Mierzyn	91-58	1	32	Ślad osadniczy- neolit	
53	Mierzyn	91-58	2	33	Ślad osadniczy- neolit Osada- pradzieje (OWR?)	
54	Mierzyn	91-58	3	34	Ślad osadniczy- pradzieje	
55	Mierzyn	91-58	4	35	Punkt osadniczy- okres nowożytny	
56	Mierzyn	91-58	5	36	Punkt osadniczy- okres nowożytny	
57	Mierzyn	91-58	6	37	Punkt osadniczy- okres wczesno-nowożytny	
58	Mierzyn	91-58	7	38	Punkt osadniczy- okres nowożytny	
59	Mierzyn	91-58	8	39	Ślad osadniczy- pradzieje Ślad osadniczy- średniowiecze Punkt osadniczy- okres nowożytny	
60	Mierzyn	91-58	9	40	Ślad osadniczy- epoka brązu Osada- pradzieje Ślad osadniczy- wczesne średniowiecze (?)	
61	Mierzyn	91-58	10	41	Ślad osadniczy- epoka brązu	
62	Mierzyn	91-58	11	42	Punkt osadniczy- późne średniowiecze- okres wczesno- nowożytny	
63	Krzcięcice	91-58	1	43	Punkt osadniczy- okres wczesno-nowożytny	
64	Krzcięcice	91-58	2	44	Ślad osadniczy- średniowiecze Punkt osadniczy- okres nowożytny	
65	Krzcięcice	91-58	3	45	Ślad osadniczy- średniowiecze Punkt osadniczy- okres nowożytny	
66	Krzcięcice	91-58	4	46	Punkt osadniczy- okres wczesno-nowożytny	
67	Krzcięcice	91-58	5	47	Punkt osadniczy- okres nowożytny	
68	Krzcięcice	91-58	6	48	Punkt osadniczy- okres nowożytny	

69	Krzcięcice	91-58	7	49	Ślad osadniczy-średniowiecze Punkt osadniczy- późne średniowiecze/ okres wczesno-nowożytny	
70	Krzcięcice	91-58	8	50	Punkt osadniczy- okres wczesno-nowożytny	
71	Krzcięcice	91-58	9	51	Punkt osadniczy- późne średniowiecze/okres wczesno-nowożytny	
72	Krzcięcice	91-58	10	52	Ślad osadniczy- pradzieje Ślad osadniczy- wczesne średniowiecze? Punkt osadniczy- późne średniowiecze/okres wczesno-nowożytny	
73	Krzcięcice	91-58	11	53	Ślad osadniczy-średniowiecze Punkt osadniczy- okres wczesno-nowożytny	
74	Słaboszów	91-58	1	54	Ślad osadniczy-średniowiecze Punkt osadniczy- okres nowożytny	
75	Słaboszów	91-58	2	55	Punkt osadniczy- okres nowożytny	
76	Wojciechowice	91-58	1	56	<b>Ślad osadniczy- epoka kamienia (badania 1968-1970) Osada-OWR (badania 1968-1970 i 1978) Osada-wczesne średniowiecze? (badania 1978)</b>	<b>Rejestr Zabytków Archeologicznych woj. świętokrzyskiego Nr 729 Dział A z dnia 07.03.1972</b>
77	Wojciechowice	91-58	2	57	Ślad osadnictwa-pradzieje Osada?- późne średniowiecze	
78	Wojciechowice	91-58	3	58	Skarb brązowy- EB V	
79	Wojciechowice	91-58	4	59	Ślad osadniczy- neolit lub wczesna EB Ślad osadniczy- wczesna EB Osada- II/III EB	
80	Wojciechowice	91-58	5	60	Punkt osadniczy- okres wczesno-nowożytny	
81	Wojciechowice	91-58	6	61	Ślad osadniczy- EB Ślad osadniczy- pradzieje Punkt osadniczy- okres nowożytny	
82	Wojciechowice	91-58	7	62	Ślad osadniczy- pradzieje Punkt osadniczy- okres wczesno-nowożytny	
83	Wojciechowice	91-58	8	63	Punkt osadniczy- okres wczesno-nowożytny	

84	Wojciechowice	91-58	9	64	Ślad osadniczy- EB Punkt osadniczy- okres nowożytny
85	Wojciechowice	91-58	10	65	Ślad osadniczy- EB (?)
86	Wojciechowice	91-58	11	66	Punkt osadniczy- okres wczesno-nowożytny
87	Wojciechowice	91-58	12	67	Ślad osadniczy- neolit
88	Wojciechowice	91-58	13	68	Punkt osadniczy- okres wczesno-nowożytny
89	Wojciechowice	91-58	14	69	Punkt osadniczy- okres nowożytny
90	Łowinia	91-58	1	82	Punkt osadniczy- okres wczesno-nowożytny
91	Łowinia	91-58	2	83	Ślad osadniczy- średniowiecze (?) Punkt osadniczy- okres nowożytny
92	Łowinia	91-58	3	84	Ślad osadniczy- pradzieje Punkt osadniczy- okres wczesno-nowożytny
93	Łowinia	91-58	4	85	Ślad osadniczy- pradzieje Punkt osadniczy- okres wczesno- nowożytny
94	Łowinia	91-58	5	86	Punkt osadniczy- okres późno- nowożytny
95	Łowinia	91-58	6	87	Punkt osadniczy- okres późno-nowożytny
96	Łowinia	91-58	7	88	Punkt osadniczy- okres wczesno- nowożytny
97	Łowinia	91-58	8	89	Ślad osadniczy- pradzieje Punkt osadniczy- okres wczesno-nowożytny
98	Łowinia	91-58	9	90	Punkt osadniczy- okres nowożytny
99	Łowinia	91-58	10	91	Ślad osadniczy- OWR
100	Łowinia	91-58	11	92	Ślad osadniczy- EB Punkt osadniczy- okres nowożytny
101	Łowinia	91-58	12	93	Ślad osadniczy- neolit (?) Osada- wczesny OWR Ślad osadniczy- wczesne średniowiecze Osada- średniowiecze Punkt osadniczy- okres wczesno-nowożytny
102	Łowinia	91-58	13	94	Ślad osadniczy- pradzieje Ślad osadniczy- wczesne średniowiecze Punkt osadniczy- średniowiecze- okres wczesno-nowożytny

103	Łowinia	91-58	14	95	Ślad osadniczy- neolit Ślad osadniczy- pradzieje Punkt osadniczy- późne średniowiecze- okres wczesno-nowożytny	
104	Łowinia	91-58	15	96	Ślad osadniczy- pradzieje Ślad osadniczy- średniowiecze Punkt osadniczy- późne średniowiecze- okres wczesno- nowożytny	
105	Łowinia	91-58	16	97	Ślad osadniczy- średniowiecze	
106	Łowinia	91-58	17	98	Ślad osadniczy- schyłek neolitu/ wczesna EB Ślad osadniczy- EB	
107	Łowinia	91-58	18	99	Ślad osadniczy- neolit Ślad osadniczy- EB	
108	Łowinia	91-58	19	100	Ślad osadniczy- OWR	
109	Łowinia	91-58	20	101	Punkt osadniczy- okres nowożytny	
110	Łowinia	91-58	21	102	Punkt osadniczy- okres nowożytny	
111	Słaboszowice	91-59	3	50	Ślad osadniczy- prahistoria	
112	Słaboszowice	91-59	4	51	Ślad osadniczy- prahistoria Ślad osadniczy- wczesne średniowiecze (XIXIII w.)	
113	Słaboszowice	91-59	5	52	Ślad osadniczy- prahistoria Osada- wczesne średniowiecze (IX-XI w.)	
114	Słaboszowice	91-59	6	53	Ślad osadniczy- prahistoria Osada- średniowiecze (XI-XIV w.)	
115	Słaboszowice	91-59	7	54	Osada- okres wpływów rzymskich Osada- wczesne średniowiecze (XII-XIII w.)	
116	Przełaj	93-56	1	1	Punkt osadniczy- okres wczesno-nowożytny i nowożytny	

117	Przełaj	93-56	2	2	Punkt osadniczy- wczesne średniowiecze (XI-XIII w.) Punkt osadniczy- wczesne średniowiecze Punkt osadniczy- okres wczesno-nowożytny i nowożytny
118	Przełaj	93-56	3	3	Punkt osadniczy- wczesne średniowiecze (VIII-XI w.?) Punkt osadniczy- późne średniowiecze Punkt osadniczy- okres wczesno-nowożytny
119	Przełaj	93-56	4	4	Punkt osadniczy- wczesne średniowiecze (XI-XIII w.) Punkt osadniczy- późne średniowiecze Punkt osadniczy- okres wczesno-nowożytny i nowożytny
120	Przełaj	93-56	5	5	Punkt osadniczy- późne średniowiecze i okres wczesno- nowożytny
121	Przełaj	93-56	6	6	Punkt osadniczy- późne średniowiecze Punkt osadniczy- okres wczesno-nowożytny
122	Czepiec	93-56	1	7	Punkt osadniczy- późne średniowiecze Punkt osadniczy- okres wczesno- nowożytny i nowożytny
123	Czepiec	93-56	2	8	Punkt osadniczy- okres wczesno-nowożytny i nowożytny
124	Czepiec	93-56	3	9	Punkt osadniczy- okres wczesno-nowożytny i nowożytny
125	Przełaj	93-56	7	10	Punkt osadniczy- okres wczesno-nowożytny i nowożytny
126	Czepiec	93-56	4	11	Punkt osadniczy- okres wczesno-nowożytny i nowożytny
127	Przełaj	93-56	8	12	Punkt osadniczy- okres wczesno-nowożytny
128	Przełaj	93-56	9	19	Punkt osadniczy- okres wczesno-nowożytny i nowożytny

129	Przełaj	93-56	10	20	Punkt osadniczy- okres wczesno-nowożytny	
130	Przełaj	93-56	11	21	Punkt osadniczy- okres wczesno-nowożytny i nowożytny	
131	Przełaj	93-56	12	22	Punkt osadniczy- okres wczesno-nowożytny i nowożytny	
132	Przełaj	93-56	13	23	Punkt osadniczy- okres wczesno-nowożytny i nowożytny	
133	Mstyczów	93-56	1	24	Punkt osadniczy- okres wczesno- nowożytny i nowożytny	
134	Mstyczów	93-56	2	25	Punkt osadniczy- okres wczesno-nowożytny i nowożytny	
135	Mstyczów	93-56	3	26	Punkt osadniczy- późne średniowiecze Punkt osadniczy- okres wczesno-nowożytny i nowożytny	
136	Mstyczów	93-56	4	43	Punkt osadniczy- okres wczesno-nowożytny i nowożytny	
137	Mstyczów	93-56	5	44	Punkt osadniczy- wczesne średniowiecze (XI-XIII w.) Punkt osadniczy- późne średniowiecze Punkt osadniczy- okres wczesno nowożytny Punkt osadniczy- okres nowożytny	
138	Klimontów	93-57	7	2	<b>Kopiec ziemny i relikty dworu</b>	<b>Rejestr Zabytków Archeologicznych woj. Świętokrzyskiego Nr 74 Dział Aa z dnia 18.03.1987 r.</b>
139	Krzelów	92-57	3	27	<b>Relikty rezydencji możnowładczej</b>	<b>Rejestr Zabytków Archeologicznych woj. świętokrzyskiego Nr 11 Dział Aa z dnia 21.08.1986 r.</b>
140	Piła	92-57	7	34	<b>Kopiec ziemny i relikty rezydencji możnowładczej</b>	<b>Rejestr Zabytków Archeologicznych woj. świętokrzyskiego Nr 66 Dział Aa z dnia 18.03.1987 r.</b>
141	Białowieża	92-57	1	1	śląd osadnictwa - okres prehistoryczny	
142	Borszowice	92-57	3	2	osada - późny okres nowożytny	

143	Borszowice	92-57	4	3	osada - późny okres nowożytny	
144	Gniewięcin	92-57	1	7	śląd osadnictwa - okres prehistoryczny, śląd osadnictwa - młodsza faza wczesnego średniowiecza, śląd osadnictwa - późne średniowiecze	
145	Gniewięcin	92-57	2	8	śląd osadnictwa - wczesne średniowiecze, śląd osadnictwa - późny okres nowożytny	
146	Gniewięcin	92-57	3	9	osada - późny okres nowożytny	
147	Gniewięcin	92-57	4	10	śląd osadnictwa - wczesne średniowiecze	
148	Gniewięcin	92-57	5	11	śląd osadnictwa - średniowiecze?	
149	Gniewięcin	92-57	6	12	śląd osadnictwa - młodsza faza wczesnego średniowiecza, osada - późne średniowiecze, osada - późny okres nowożytny, osada - XIX - XX wiek, osada - okres nowożytny	
150	Gniewięcin	92-57	7	13	śląd osadnictwa - okres prehistoryczny	
151	Gniewięcin	92-57	8	14	śląd osadnictwa - okres prehistoryczny	
152	Gniewięcin	92-57	9	15	śląd osadnictwa - okres prehistoryczny	
153	Gniewięcin	92-57	10	16	śląd osadnictwa - średniowiecze	
154	Gniewięcin	92-57	11	17	śląd osadnictwa - okres prehistoryczny	
155	Gniewięcin	92-57	12	18	śląd osadnictwa - okres wpływów rzymskich, śląd osadnictwa - okres prehistoryczny	
156	Jeżów	93-57	4	19	śląd osadnictwa - epoka kamienia	
157	Jeżów	92-57	1	4	śląd osadnictwa - okres prehistoryczny	
158	Jeżów	92-57	2	5	śląd osadnictwa - okres prehistoryczny	
159	Jeżów	92-57	3	6	śląd osadnictwa - okres prehistoryczny, śląd osadnictwa -późny neolit/wczesna epoka brązu	

160	Klimontów	92-57	1	19	śląd osadnictwa - okres prehistoryczny	
161	Klimontów	92-57	2	20	osada - późny okres nowożytny	
162	Klimontów	92-57	3	21	śląd osadnictwa - późna epoka brązu/wczesna epoka żelaza, śląd osadnictwa- okres wpływów rzymskich, osada - okres prehistoryczny, śląd osadnictwa - schyłek średniowiecza/wczesne okres nowożytny	
163	Klimontów	92-57	4	22	śląd osadnictwa - późny neolit/wczesna epoka żelaza, śląd osadnictwa - okres prehistoryczny, śląd osadnictwa - późny okres nowożytny	
164	Klimontów	92-57	5	23	śląd osadnictwa - schyłek neolitu/wczesna epoka brązu	
165	Klimontów	93-57	6	92-57/24	śląd osadnictwa - późny neolit/wczesna epoka brązu	
166	Klimontów	93-57	8	25	śląd osadnictwa- nowożytność, XVII- XVIII wiek	
167	Klimontów	93-57	9	26	śląd osadnictwa - wczesne średniowiecze, śląd osadnictwa - nowożytność	
168	Klimontów	93-57	10	27	śląd osadnictwa - okres prahistoryczne, śląd osadnictwa - wczesna nowożytność, XVI- XVII wiek	
169	Klimontów	93-57	11	28	śląd osadnictwa - późne średniowiecze/ wczesna nowożytność, XV - XVI wiek	
170	Klimontów	93-57	12	29	śląd osadnictwa - epoka kamienia/epoka brązu, osada? - epoka brązu, śląd osadnictwa - wczesne średniowiecze, śląd osadnictwa - nowożytność	

171	Klimontów	93-57	13	30	śląd osadnictwa - epoka brązu, śląd osadnictwa - późne średniowiecze/ nowożytność	
172	Klimontów	93-57	14	32	śląd osadnictwa - nowożytność, XIX - XX wiek	
173	Klimontów	93-57	15	58	śląd osadnictwa - schyłek późnego średniowiecza	
174	Klimontów	93-57	16	62	śląd osadnictwa - późne średniowiecze/ nowożytność	
175	Klimontówek	93-57	1	56	śląd osadnictwa - późne średniowiecze, XIV wiek	
176	Klimontówek	93-57	2	59	śląd osadnictwa - późne średniowiecze, XV wiek	
177	Klimontówek	93-57	3	63	śląd osadnictwa - późne średniowiecze, XV wiek	
178	Klimontówek	93-57	4	64	śląd osadnictwa - późne średniowiecze, XV wiek	
179	Klimontówek	93-57	5	65	śląd osadnictwa - późne średniowiecze	
180	Krzelow	92-57	1	25	śląd osadnictwa - okres prehistoryczny	
181	Krzelow	92-57	2	26	śląd osadnictwa - późny okres nowożytny	
182	Krzelow	92-57	4	28	śląd osadnictwa - okres prehistoryczny	
183	Mstyczów	92-57	1	29	śląd osadnictwa - okres prehistoryczny	
184	Mstyczów	92-57	2	30	śląd osadnictwa - okres prehistoryczny, śląd osadnictwa - epoka żelaza lub wczesne średniowiecze, śląd osadnictwa - młodsza faza wczesnego średniowiecza	
185	Mstyczów	92-57	3	31	śląd osadnictwa - okres prehistoryczny	
186	Mstyczów	92-57	4	32	śląd osadnictwa - młodsza faza wczesnego średniowiecza	

187	Mstyczów	93-57	10	21	osada? - epoka brązu, ślad osadnictwa - okres wpływów rzymskich, ślad osadnictwa - średniowiecze, ślad osadnictwa - późne średniowiecze	
188	Mstyczów	93-57	11	22	ślad osadnictwa - późne średniowiecze, XV wiek	
189	Piła	92-57	1	33	stanowisko produkcyjne (dziegciarnia) - średniowiecze?	
190	Podsadek	93-57	1	20	ślad osadnictwa - okres prahistoryczny, ślad osadnictwa - wczesne średniowiecze, ślad osadnictwa - średniowiecze	
191	Podsadek	93-57	2	23	ślad osadnictwa - okres wpływów rzymskich, ślad osadnictwa - późne średniowiecze/ nowożytność	
192	Podsadek	93-57	3	24	ślad osadnictwa - epok kamienia	
193	Sędziszów	92-57	8	35	ślad osadnictwa - późne średniowiecze, ślad osadnictwa - późny okres nowożytny	
194	Sędziszów	92-57	9	36	ślad osadnictwa - okres prehistoryczny, ślad osadnictwa - późny okres nowożytny	
195	Sędziszów	92-57	10	37	ślad osadnictwa - okres prehistoryczny	
196	Sędziszów	92-57	11	38	ślad osadnictwa - okres wpływów rzymskich	
197	Swaryszów	92-57	1	39	osada - późne średniowiecze?, osada - późny okres nowożytny, osada - okres nowożytny, ślad osadnictwa - XIX -XX wiek	
198	Swaryszów	92-57	2	40	ślad osadnictwa - okres prehistoryczny	
199	Swaryszów	92-57	3	41	osada - późny okres nowożytny	
200	Tarnawa	92-57	6	42	ślad osadnictwa - okres prehistoryczny	
201	Tarnawa	92-57	7	43	ślad osadnictwa - nieokreślona	

202	Tarnawa	92-57	8	44	śląd osadnictwa - okres prehistoryczny, śląd osadnictwa - późne średniowiecze, śląd osadnictwa - późny okres nowożytny	
203	Tarnawa	92-57	9	45	śląd osadnictwa - późne średniowiecze,	
204	Tarnawa	92-57	10	46	śląd osadnictwa - młodsza faza wczesnego średniowiecza, osada - późny okres nowożytny	
205	Tarnawa	92-57	11	47	śląd osadnictwa - okres prehistoryczny	
206	Tarnawa	92-57	12	48	śląd osadnictwa (moneta) - 1765 rok	
207	Tarnawa	92-57	13	49	śląd osadnictwa - późny neolit/wczesna epoka brązu	