



DZIENNIK URZĘDOWY

WOJEWÓDZTWA ŚWIĘTOKRZYSKIEGO

Kielce, dnia 27 września 2024 r.

Poz. 3420

UCHWAŁA NR VI/37/2024 RADY MIEJSKIEJ W OPATOWIE

z dnia 18 września 2024 r.

w sprawie zmiany uchwały Nr XXIX/262/2021 Rady Miejskiej w Opatowie z dnia 29 stycznia 2021 r. w sprawie wyznaczenia obszaru i granic aglomeracji Opatów

Na podstawie art. 18 ust. 2 pkt 15 ustawy z dnia 8 marca 1990 r. o samorządzie gminnym (Dz. U. z 2024 r. poz. 609 z późn. zm.), art. 87 ust. 1, ust. 4, ust. 6 ustawy z dnia 20 lipca 2017 r. – Prawo wodne (Dz. U. z 2024 r. poz. 1087 z późn. zm.) oraz § 4 Rozporządzenia Ministra Gospodarki Morskiej i Żeglugi Śródlądowej z dnia 27 lipca 2018 r. w sprawie sposobu wyznaczania obszarów i granic aglomeracji (Dz. U. z 2018 r., poz. 1586), po uzgodnieniu z Państwowym Gospodarstwem Wodnym Wody Polskie i Regionalnym Dyrektorem Ochrony Środowiska, Rada Miejska w Opatowie uchwala, co następuje:

§ 1. W uchwale Nr XXIX/262/2021 Rady Miejskiej w Opatowie z dnia 29 stycznia 2021 r. w sprawie wyznaczenia obszaru i granic aglomeracji Opatów wprowadza się następującą zmianę:

§ 1. otrzymuje brzmienie:

- „1) Wyznacza się aglomerację Opatów o równoważnej liczbie mieszkańców (RLM) 6508, z oczyszczalnią ścieków w Opatowie obejmującą miejscowości: Opatów, część Zochcinka.
- 2) Opis aglomeracji stanowi Załącznik nr 1 do uchwały.
- 3) Obszar i granice aglomeracji Opatów wyznaczono na mapie topograficznej, w skali 1:10000 stanowiącej Załącznik nr 2 do uchwały”.

§ 2. Wykonanie uchwały powierza się Burmistrzowi Miasta i Gminy Opatów

§ 3. Uchwała wchodzi w życie po upływie 14 dni od dnia ogłoszenia w Dzienniku Urzędowym Województwa Świętokrzyskiego.

Przewodnicząca Rady
Miejskiej w Opatowie

Małgorzata Szczepańska

Załącznik Nr 1 do uchwały Nr VI/37/2024
Rady Miejskiej w Opatowie
z dnia 18 września 2024 r. w sprawie zmiany
uchwały Nr XXIX/262/2021 Rady Miejskiej
w Opatowie z dnia 29 stycznia 2021r. w sprawie
wyznaczenia obszaru i granic aglomeracji
Opatów

**Opis aglomeracji
OPATÓW
powiat opatowski
województwo świętokrzyskie**

Kwiecień 2024 r.

WSTĘP

Aglomeracja Opatów została ustanowiona uchwałą Nr XXIX/262/2021 Rady Miejskiej w Opatowie z dnia 29 stycznia 2021 r. w sprawie wyznaczenia obszaru i granic aglomeracji Opatów (Dz. Urz. Woj. Świętokrzyskiego z 2021 r. poz. 658). Na mocy zapisów art. 87 ust. 4 ustawy z dnia 20 lipca 2017 r. Prawo wodne (Dz. U. z 2024 r. poz. 1087 z późn. zm.), wyznaczenie granic aglomeracji następuje po uzgodnieniu wójta, burmistrza lub prezydenta miasta z Wodami Polskimi a w zakresie obszarów objętych przynajmniej jedną formą ochrony przyrody, o której mowa w art. 6 ustawy z dnia 16 kwietnia 2004 r. o ochronie przyrody, lub obszarów mających znaczenie dla Wspólnoty znajdujących się na liście, o której mowa w art. 27 ust. 1 tej ustawy – z właściwym regionalnym dyrektorem ochrony środowiska.

Projekt uchwały oraz opis aglomeracji zostały sporządzone zgodnie z rozporządzeniem Ministra Gospodarki Morskiej i Żeglugi Śródlądowej z dnia 27 lipca 2018 r. w sprawie sposobu wyznaczania obszarów i granic aglomeracji (Dz. U. 2018r. poz. 1586) oraz wskazówkami zawartymi w opracowaniu Krajowego Zarządu Gospodarki Wodnej pt. "Wytyczne do tworzenia i zmiany aglomeracji".

W myśl zapisów §3 ust. 1 w/w rozporządzenia ustanawia jako podstawę dla wyznaczenia obszaru i granic aglomeracji następujące dokumenty tj.:

- miejscowe plany zagospodarowania przestrzennego;
- studium uwarunkowań i kierunków zagospodarowania przestrzennego gminy;
- wieloletnie prognozy finansowe
- decyzje o warunkach budowy i zagospodarowania terenu
- pozwolenia na budowę w zakresie gospodarki wodnej
- zgłoszenia budowy, budowli oraz obiektów liniowych w zakresie gospodarki wodnej
- ramowe studium uwarunkowań i kierunków zagospodarowania przestrzennego związku metropolitalnego
- wieloletnie plany rozwoju i modernizacji urządzeń wodociągowych i urządzeń kanalizacyjnych o których mowa w art.21 ust.1 ustawy z dnia 7 czerwca 2001r. o zbiorowym zaopatrzeniu w wodę i zbiorowym odprowadzaniu ścieków
- programy funkcjonalno-użytkowe o których mowa w art.31 ust.2 ustawy z dnia 29 stycznia 2004r. prawo zamówień publicznych.

Granice aglomeracji wyznacza się zgodnie z § 3 ust. 3 rozporządzenia wzdłuż zewnętrznych granic działek ewidencyjnych, zabudowanych albo przeznaczonych pod zabudowę, skanalizowanych albo przewidzianych do skanalizowania.

Propozycja planu aglomeracji zgodnie z §4 ust. 2 rozporządzenia zawiera w części graficznej:

- oznaczenie granic obszaru objętego lub przewidywanego do objęcia zasięgiem systemu kanalizacji zbiorczej gminy lub jej obszaru współtworzącego aglomerację na mapie w skali 1:10 000, a w przypadku jej braku – w skali 1:25 000
- oznaczenie przez gminę znajdujących się na jej terenie oczyszczalni ścieków komunalnych lub końcowych punktów zrzutu, do których odprowadzane są ścieki komunalne
- oznaczenie granic administracyjnych zgodnie z danymi państwowego rejestru granic

- oznaczenie granic stref ochronnych ujęć wody obejmujących tereny ochrony bezpośredniej i pośredniej,
- oznaczenie granic obszarów ochrony zbiorników wód śródlądowych
- oznaczenie terenów objętych formami ochrony przyrody w rozumieniu ustawy z dnia 16 kwietnia 2004r. o ochronie przyrody lub obszarów mających znaczenie dla Wspólnoty.
- Skali projektu aglomeracji w formie liczbowej i liniowej.

W części opisowej aglomeracji przedstawione są szczegółowe informacje o długości rodzaju istniejącej i planowanej sieci kanalizacyjnej oraz występującej na terenie aglomeracji gospodarce ściekowej, strefach ochronnych ujęć wody, obszarach ochronnych zbiorników wód śródlądowych oraz o formach ochrony przyrody.

Informacje o Aglomeracji

PODSTAWOWE DANE DOTYCZĄCE AGLOMERACJI	
Nazwa aglomeracji	Opatów
Wielkość RLM aglomeracji zgodnie z obowiązującym rozporządzeniem /uchwałą	6965
Wielkość RLM aglomeracji planowanej do wyznaczenia	6508
Gmina wiodąca w aglomeracji	Opatów
Gminy w aglomeracji	Opatów
Wykaz nazw miast i /lub miejscowości w aglomeracji, zgodnie z dołączonym do wniosku załącznikiem graficznym	Opatów część sołectwa Zochcinek (nieruchomości 19)
Wykaz nazw miejscowości dołączonych do obszaru aglomeracji	-
Wykaz nazw miejscowości i adresów wyłączonych z obszaru aglomeracji	Opatów: ul. Okalińska, ul. 1 Maja (nieruchomości 20), ul. Graniczna, ul. Tadeusza Kościuszki (nieruchomości 16), ul. S. Sempołowskiej (nieruchomości 12), ul. Partyzantów (nieruchomości 6), część sołectwa Zochcinek (nieruchomości 18) Marcinkowice
Nazwa miejscowości, w której zlokalizowana jest oczyszczalnia ścieków	Opatów
Wykaz adresów posiadających przydomowe oczyszczalnie na obszarze aglomeracji	Opatów: ul. Ćmielowska (nieruchomości 2), ul. Cegielniana (nieruchomość 1), ul. Dorzeczna (nieruchomość 1), ul. Legionów (nieruchomość 1),

	ul. Widok (nieruchomość 1), ul. Zacisze (nieruchomość 1) Zochcinek (nieruchomości 1)
Wykaz adresów posiadających zbiorniki bezodpływowe na obszarze aglomeracji	Opatów; ul. 1 Maja (nieruchomości 4), ul. Cegielniana (nieruchomości 2), ul. Ćmielowska (nieruchomości 5), ul. H. Sienkiewicza (nieruchomości 3), ul. J. Kilińskiego (nieruchomości 2), ul. J. Słowackiego (nieruchomości 3), ul. Kania (nieruchomości 2), ul. Kąpielowa (nieruchomości 2), ul. Klasztorna (nieruchomości 1) ul. Legionów (nieruchomości 4), ul. L. Czarnego (nieruchomości 3), ul. Lipowska (nieruchomości 2), ul. Partyzantów (nieruchomości 6), ul. Słoneczna (nieruchomości 2), ul. S. Czernika (nieruchomości 1), ul. T. Kościuszki (nieruchomości 5), ul. Zacisze (nieruchomości 2), Zochcinek (nieruchomości 5)

Zgodnie z § 3 ust. 1 podstawę wyznaczenia obszaru i granic aglomeracji stanowią:

1) Miejscowe plany zagospodarowania przestrzennego;

Miejscowy Plan Zagospodarowania Przestrzennego miasta Opatów w rejonie ulic 1-go Maja, H. Sienkiewicza, Partyzantów, Armii Krajowej, J. Słowackiego zatwierdzony uchwałą Nr XXX/209/2012 Rady Miejskiej w Opatowie z dnia 7 listopada 2012 roku (Dz. Urz. Woj. Świętokrzyskiego z 2012 r. poz. 3706 z późn. zm.), zmieniony

- Uchwałą nr XXII/189/2016 Rady Miejskiej w Opatowie z dnia 27 lipca 2016 roku, (Dz. Urz. Woj. Świętokrzyskiego z 2016 r. poz. 2677), oraz
- Uchwałą nr XXVIII/236/2017 Rady Miejskiej w Opatowie z dnia 25 stycznia 2017 roku (Dz. Urz. Woj. Świętokrzyskiego z 2017 r. poz. 896)

Miejscowy Plan Zagospodarowania Przestrzennego miasta Opatów zatwierdzony uchwałą Nr V/18/2015 Rady Miejskiej w Opatowie z dnia 29 stycznia 2015 roku (Dz. Urz. Woj. Świętokrzyskiego z 2015r. poz. 895 z późn. zm.), zmieniony uchwałą nr VIII/62/2015 Rady Miejskiej w Opatowie z dnia 28 kwietnia 2015 roku (Dz. Urz. Woj. Świętokrzyskiego z 2015 r. poz. 1854), zmieniony:

- Uchwałą nr XXII/190/2016 Rady Miejskiej w Opatowie z dnia 27 lipca 2016 roku, (Dz. Urz. Woj. Świętokrzyskiego z 2016 r. poz. 2678 z późn. zm.), zmienioną uchwałą Nr XXIV/208/2016 Rady Miejskiej w Opatowie z dnia 28 września 2016 r. (Dz. Urz. Woj. Świętokrzyskiego z 2016 r. poz. 3263),

- Uchwałą nr XLIX/411/2018 Rady Miejskiej w Opatowie z dnia 15 października 2018 roku (Dz. Urz. Woj. Świętokrzyskiego z 2018r. poz. 4127 z późn. zm.), zmienioną uchwałą Nr VI/47/2019 Rady Miejskiej w Opatowie z dnia 22 lutego 2019 r. (Dz. Urz. Woj. Świętokrzyskiego z 2019 r. poz. 1618)
- Uchwałą NR XX/168/2020 Rady Miejskiej w Opatowie z dnia 28 lutego 2020 r. (Dz. Urz. Woj. Świętokrzyskiego z 2020 r. poz. 1170).

Miejscowy Planu Zagospodarowania Przestrzennego „OPATÓW - DWORZEC” zatwierdzony Uchwałą Nr XLIII/317/2006 Rady Miejskiej w Opatowie z dnia 12 czerwca 2006 r. (Dz. Urz. Woj. Świętokrzyskiego z 2006 r. nr 207 poz. 2328)

2) Studium uwarunkowań i kierunków zagospodarowania przestrzennego gminy:

Studium Uwarunkowań i Kierunków Zagospodarowania Przestrzennego Miasta i Gminy Opatów zatwierdzone uchwałą Nr XX/131/2000 Rady Miejskiej w Opatowie utraciła ważność

Studium Uwarunkowań i Kierunków Zagospodarowania Przestrzennego Miasta i Gminy Opatów zatwierdzone uchwałą Nr XXV/161/2012 Rady Miejskiej w Opatowie z dnia 30 maja 2012 r. zmienione

- Uchwałą Nr XXII/188/2016 Rady Miejskiej w Opatowie z dnia 27 lipca 2016 r. oraz
- Uchwałą Nr XXXI/269/2017 Rady Miejskiej w Opatowie z dnia 26 kwietnia 2017r.

3) Wieloletnie prognozy finansowe

Uchwała Nr LXIV/570/2023 Rady Miejskiej w Opatowie z dnia 28 grudnia 2023 r. w sprawie uchwalenie Wieloletniej Prognozy Finansowej Gminy Opatów na lata 2024 - 2035 z późn zm.,

4) Decyzje o ustaleniu lokalizacji inwestycji celu publicznego;

Nie dotyczy.

Zgodnie z §4 ust. 1 rozporządzenia część opisowa zawiera informacje o:

- 1) Długości i rodzaju sieci kanalizacyjnej lub planowanej do budowy sieci kanalizacyjnej, liczbie stałych mieszkańców aglomeracji, liczbie osób czasowo przebywających w aglomeracji oraz przemyśle obsługiwanym przez sieć kanalizacyjną lub planowaną do budowy sieć kanalizacyjną oraz oczyszczalnię ścieków, a także o wskaźnikach koncentracji.

L.P	OPIS		AGLOMERACJA OPATÓW
1	Długość sieci kanalizacyjnej sanitarnej	Długość sieci kanalizacji sanitarnej grawitacyjnej (w km)	36,5 km
		Długość sieci kanalizacji sanitarnej tłocznej (w km)	5,5 km

Kanalizacja sanitarna obsługuje 6389 osób, w tym 6010 osób zameldowanych na pobyt stały i czasowy (powyżej 3 miesięcy) i 144 osoby z miejsc noclegowych korzystającej z sieci kanalizacyjnej oraz 235 RLM z przemysłu.

Na terenie aglomeracji Opatów nie planuje się budowy nowej sieci kanalizacyjnej.

2) Istniejących i planowanych do budowy oczyszczalniach ścieków, a w przypadku aglomeracji zakończonych końcowym punktem zrzutu ścieków komunalnych – informację, do której aglomeracji ścieki te będą odprowadzane, wraz z określeniem obciążenia oczyszczalni ścieków

Oczyszczalnia ścieków obsługująca aglomerację Opatów zlokalizowana jest przy ul. S. Sempołowskiej. Nr identyfikacyjny w KPOŚK-PLSW0160. Do oczyszczalni doprowadzane są następujące rodzaje ścieków:

- ścieki bytowo-gospodarcze pochodzące od mieszkańców z terenu skanalizowanego z miejscowości Opatów oraz części sołectwa Zochcinek należącego do aglomeracji oraz z miejsc noclegowych;
- ścieki bytowe dowożone są taborem asenizacyjnym z terenu aglomeracji Opatów;
- ścieki przemysłowe, w tym również ścieki przemysłowe biologicznie rozkładalne z sektorów przemysłowych: przetwórstwo mleka oraz przetwórstwo mięsa.

Oczyszczalnia ścieków w Opatowie przyjmuje także ścieki z pozostałej części gminy nieobjętej aglomeracją Opatów.

Obecna oczyszczalnia jest oczyszczalnią mechaniczno-biologiczną, w której proces biologicznego oczyszczania oparto na reaktorze biologicznym.

Podstawowe dane dotyczące oczyszczalni ścieków	
Nazwa oczyszczalni ścieków	Opatów
I d oczyszczalni	PLSW0160
Współrzędne geograficzne oczyszczalni	50,7981 N x 21,4379 E
Adres	Opatów ul. Sempołowskiej
Działki ewidencyjne oczyszczalni	649/2,649/3,649,4 obręb 0001 Opatów
Gmina	Opatów
Powiat	Opatowski
Województwo	Świętokrzyskie
Pozwolenie wodnoprawne na odprowadzanie ścieków z oczyszczalni do środowiska	Pozwolenie wodnoprawne udzielone przez Starostę Opatowskiego znak: Roś.I.6341.11.2012 z dnia 04.05.2012r.
Rodzaj oczyszczalni	Komunalna (mechaniczno – biologiczna)
Współrzędne geograficzne wylotu	50,7973 N x 21,4357 E
Przepustowość oczyszczalni zgodnie z pozwoleniem wodnoprawnym	
Średnia dobową ilość ścieków	Qsrd = 1200 m ³ /d
Maksymalna dobową ilość ścieków	Qhmax = 1950 m ³ /d
Projektowa (aktualna) maksymalna wydajność oczyszczalni	
Projektowa (aktualna) maksymalna wydajność oczyszczalni	13588 RLM

Inwestycja modernizacji oczyszczalni została wskazana w VI AKPOŚK pn. „Modernizacja oczyszczalni ścieków”. Czas realizacji inwestycji dotyczącej modernizacji oczyszczalni ścieków został przesunięty do roku 2030.

Obciążenie oczyszczalni zgodnie z Rozporządzeniem Ministra Gospodarki i Żeglugi Śródlądowej z dnia 27 lipca 2018 roku w sprawie sposobu wyznaczania obszarów i granic aglomeracji obliczone wg wzoru:

$$RLM = Q [m^3/d] \times BZT5 [gO_2/m^3] / 60 [gO_2/d \times osoba]$$

wynosi:

$$RLM = 1200 [m^3/d] \times 401,2 [g/m^3] / 60 [g/d \times osoba] = 8024 RLM$$

3) Systemie gospodarki ściekowej

Rodzaj i ilość ścieków dostarczanych na oczyszczalnię zgodnie z danymi przedłożonymi w ostatnim sprawozdaniu z realizacji Krajowego Programu Oczyszczania Ścieków Komunalnych za 2023 r.	
Ścieki dopływające siecią kanalizacyjną [m ³ /d]	0,604 [tyś m ³ /d]
Ścieki dowożone [m ³ /d]	0,053 [tyś m ³ /d]
Ilość ścieków komunalnych powstających na terenie aglomeracji w 2023r.	239,65 [tyś m ³ /r]
Średnia dobowo ilość ścieków komunalnych powstających na terenie aglomeracji	0,657 [tyś m ³ /d]

Na terenach nieskanalizowanych ścieki głównie są gromadzone w zbiornikach bezodpływowych.

Ścieki wozami asenizacyjnymi wywożone są do oczyszczalni ścieków mechaniczno-biologicznej na ul. Sempołowskiej.

- **Skład jakościowy ścieków:**

		Wartości wskaźników zanieczyszczeń ścieków surowych	
Wskaźnik	Wartość (średnioroczna z pomiarów)		
BZT5 [mgO ₂ /l]	418,10		
ChZTCr [mgO ₂ /l]	874,75		
Zawiesina ogólna [mg/l]	291,20		
Fosfor ogólny [mgP/l]	11,90		
Azot ogólny [mgN/l]	94,50		
Wartości wskaźników lub % redukcji zanieczyszczeń ścieków oczyszczonych			Najwyższe dopuszczalne wartości z rozporządzenia
Wskaźnik	Wartość lub % redukcji zgodnie z pozwoleniem wodnoprawnym Roś.I.6341.11.2012 z dnia 04.05.2012 r.	Wartość (średnioroczna z pomiarów)	Wartości substancji zanieczyszczających dla RLM aglomeracji od 2000 do 9999
BZT5 [mgO ₂ /l]	25	8,90	25
ChZTCr [mgO ₂ /l]	125	60,45	125
Zawiesina ogólna [mg/l]	35	13,10	35
Fosfor ogólny [mgP/l]	3	0,74	2
Azot ogólny [mgN/l]	30	20,72	15

Wartości średnioroczne z pomiarów dla wskaźników zanieczyszczeń ścieków oczyszczonych nie przekraczają najwyższych dopuszczalnych wartości substancji zanieczyszczających poza wskaźnikiem zanieczyszczeń - azotem ogólnym wskazanych w załączniku nr 3 do rozporządzenia Ministra Gospodarki Morskiej i Żeglugi Śródlądowej z dnia 12 lipca 2019 r. w sprawie substancji szczególnie szkodliwych dla środowiska wodnego oraz warunków, jakie należy spełnić przy wprowadzaniu do wód lub do ziemi ścieków, a także przy odprowadzaniu wód opadowych lub roztopowych do wód lub do urządzeń wodnych (Dz. U. 2019 poz. 1311).

- **Ścieki przemysłowe**

Oczyszczalnia ścieków w Opatowie przyjmuje ścieki przemysłowe. Oczyszczalnia ścieków jest przystosowana do oczyszczania ścieków przemysłowych.

- **Informacja o zakładach przemysłowych podłączonych do systemu kanalizacji zbiorczej na terenie aglomeracji**

Lp.	Nazwa zakładu	Ilość ścieków [m ³ /dobę]	RLM
1.	Bezdotykowa Samoobsługowa Myjnia Samochodowa Patraś	6,04	20
2.	Moya – Sieć Stacja Paliw Moya	6,52	22
3.	Kędziora Marek. Ubój i przetwórstwo mięsno-wędliniarskie	5,36	36
4.	Firma AGC Glass Poland Sp. Z o.o.	22,64	151
5.	Okręgowa Spółdzielnia Mleczarska w Opatowie	0,85	6
Suma:			235

- **Nazwy zakładów, których podłączenie do systemu kanalizacji zbiorczej jest planowane**

Nie planuje się podłączenia do systemu kanalizacji zbiorczej zakładów.

- **Uzasadnienie określonej RLM aglomeracji**

Aglomeracja obejmuje teren mniejszy niż w uchwale uchwalonej Uchwała nr XXIX/262/2021 Rady Miejskiej w Opatowie z dnia 29 stycznia 2021 r. w sprawie wyznaczenia obszaru i granic aglomeracji Opatów.

Aglomeracja obejmuje następujące miejscowości na terenie gminy Opatów: Opatów, część sołectwa Zochcinek. Po przeprowadzeniu przeglądu obszaru i granic aglomeracji na podstawie art. 92 ustawy Prawo wodne stwierdza się, że systematycznie spada liczba mieszkańców gminy co spowodowało podjęcie decyzji o zmniejszeniu obszaru aglomeracji oraz wyłączenie części sołectwa Zochcinek, ponieważ nie są w całości skanalizowane, a także Marcinkowic.

Aglomeracja Opatów po aktualizacji granic aglomeracji będzie miała 6508 RLM.

Stopień skanalizowania wynosi 98,2%.

Na RLM aglomeracji Opatów w wysokości 6508 składają się następujące wartości:

- 5808 RLM - liczba osób zameldowanych na pobyt stały w aglomeracji korzystających z sieci kanalizacyjnej
- 202 RLM - liczba osób zameldowanych na pobyt czasowy w aglomeracji korzystających z istniejącej sieci kanalizacyjnej
- 144 RLM – liczba zarejestrowanych miejsc noclegowych korzystających z sieci kanalizacyjnej
- 90 RLM – liczba stałych mieszkańców aglomeracji korzystających ze zbiorników bezodpływowych
- 20 RLM – liczba stałych mieszkańców aglomeracji korzystającej z przydomowych oczyszczalni ścieków
- 9 RLM – liczba zarejestrowanych miejsc noclegowych korzystających ze zbiorników bezodpływowych
- 235 RLM – RLM wynikająca z dobowego ładunku ścieków odprowadzanych przez zakłady przemysłowe korzystające z istniejącej sieci kanalizacyjnej

RLM obsługiwany siecią kanalizacyjną wynosi 6389, Poziom skanalizowania aglomeracji Opatów wynosi 98,2%

- **Ilość ścieków powstających na terenie aglomeracji nieobjętych systemem kanalizacji zbiorczej, gdzie zastosowano systemy indywidualne albo planuje się zastosowanie systemów indywidualnych lub innych rozwiązań zapewniających taki sam poziom ochrony środowiska jak w przypadku systemów kanalizacji zbiorczej**

Na terenie aglomeracji Opatów zlokalizowanych jest 54 zbiorników bezodpływowych. Po przeliczeniu ilości osób wg zameldowania korzysta z nich około 90 osób. Na terenie aglomeracji znajduje się 8 przydomowych oczyszczalni ścieków (20 osób).

Nie planuje się skanalizowania działek na których znajdują się przydomowe oczyszczalnie ścieków. Zgodnie z danymi za rok 2023 ilość ścieków dowożonych wynosi 19,4 [tyś m³/r].

4) Strefa ochronnych ujęć wody, zawierające oznaczenie aktów prawa miejscowego lub decyzji ustanawiających te strefy oraz zakazy, nakazy i ograniczenia obowiązujące na tych terenach.

W poniższych tabelach zestawiono informację o ujęciach i strefach ochronnych na terenie Gminy Opatów wraz z podaniem numeru decyzji, na podstawie której zostały ustanowione strefy.

Ujęcia wody znajdują się poza terenem i granicami aglomeracji, poniżej wymienione ujęcia obsługują teren aglomeracji Opatów.

Zestawienie ujęć wody na terenie Gminy Opatów:

L.p	Nazwa ujęcia	Lokalizacja	Przeznaczenie ujęcia	Maksymalny pobór	Strefa ochronna	Nr decyzji
1.	Tudorów	Miejscowość Tudorów gm. Opatów	na potrzeby wodociągu komunalnego	1920 m ³ /d	Bezpośredni a strefa ochronna obejmująca ogrodzony teren wokół studni oznakowana tablicami bez dostępu osób trzecich	KR.ZUZ.4.4 210.9.2023. AK Z dnia 25 kwiecień 2023r. Państwowe Gospodarstwo Wodne Wody Polskie Zarząd Zlewni w Sandomierzu
2.	Kobylany	Miejscowość Kobylany gmina Opatów	na potrzeby wodociągu komunalnego	480 m ³ /d	Bezpośredni a strefa ochronna obejmująca ogrodzony teren wokół studni oznakowana tablicami bez dostępu osób trzecich	KR.ZUZ.4.4 210.10.2023. AK z dnia 28 kwiecień z 2023r Państwowe Gospodarstwo Wodne Wody Polskie Zarząd Zlewni w Sandomierzu

5) Informacje o obszarach ochronnych zbiorników wód śródlądowych zawierającą oznaczenie aktu prawa miejscowego ustanawiającego te obszary oraz zakazy, nakazy i ograniczenia obowiązujące na tych obszarach

Na terenie Gminy Opatów nie ustanowiono obszarów ochronnych zbiorników śródlądowych, w formie aktu prawa miejscowego

6) Informacje o formach ochrony przyrody zawierającą nazwę formy ochrony przyrody oraz wskazanie aktu prawnego uznającego określony obszar za formę ochrony przyrody

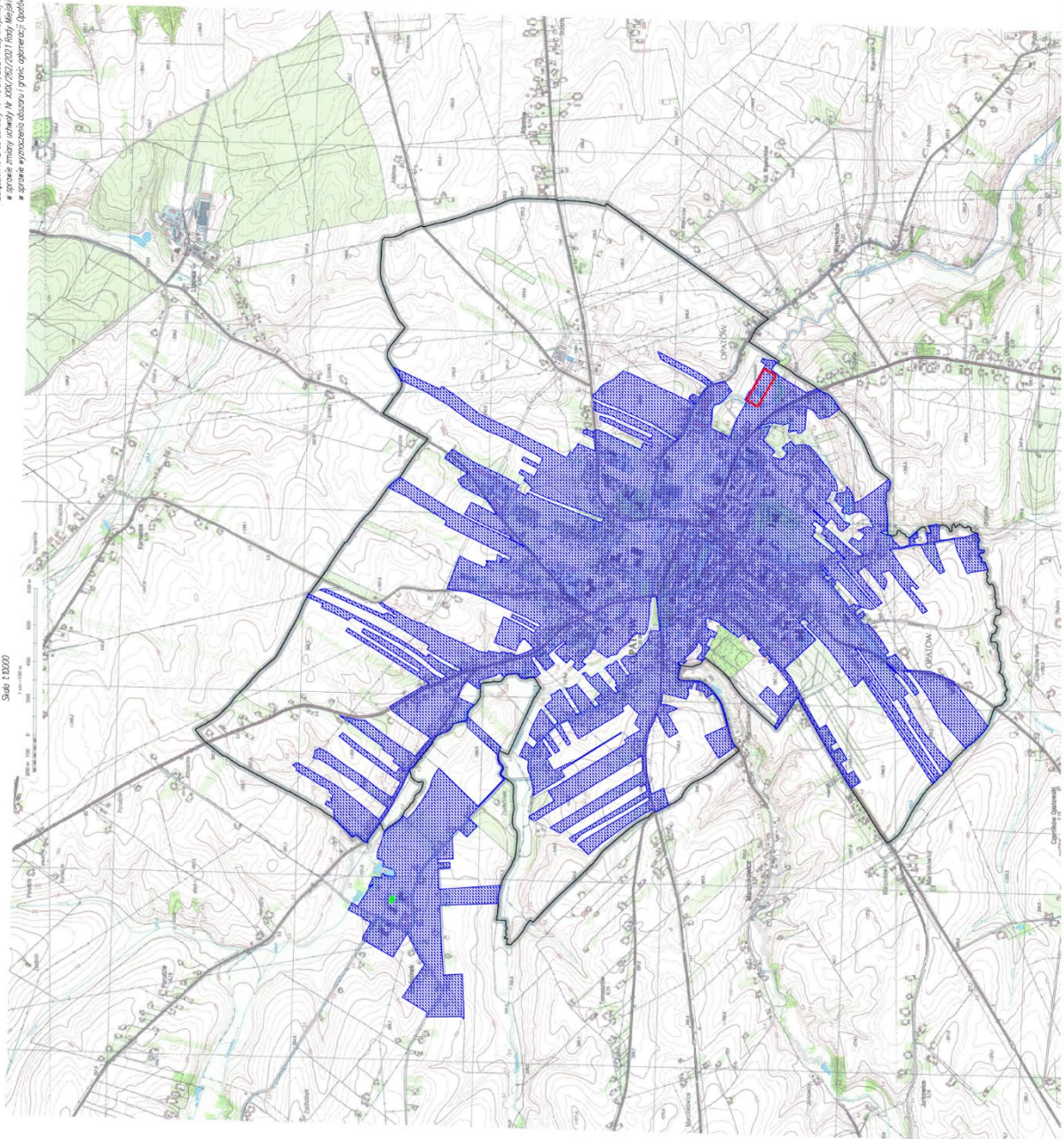
Formy ochrony przyrody, o których mowa w art. 6 ustawy z dnia 16 kwietnia 2004 r. o ochronie przyrody, zawierające nazwę formy ochrony przyrody oraz tytuł i miejsce ogłoszenia aktu prawnego tworzącego, ustanawiającego albo wyznaczającego formę ochrony przyrody oraz

informacje o obszarach mających znaczenie dla Wspólnoty znajdujących się na liście, o której mowa w art. 27 ust. 1 tej ustawy.

Lp.	Nazwa formy ochrony przyrody występującej na terenie aglomeracji	Tytuł i miejsce ogłoszenia aktu prawnego tworzącego, ustanawiającego albo wyznaczającego formę ochrony przyrody
1.	Lipa drobnolistna Zochcinek – na terenie aglomeracji	1) Zarządzenie Nr 34 Wojewody Tarnobrzесьkiego z dnia 30 grudnia 1988 r. w sprawie uznania tworów przyrody za pomniki przyrody. (Dz. Urz. Woj. Tarnobrzесьkiego Nr 1, poz. 2, z dn. 10.01.1989 r.)2) Rozporządzenie Nr 29/99 Wojewody Świętokrzyskiego z dnia 17 września 1999 r. zmieniające rozporządzenie w sprawie uznania tworów przyrody za pomniki przyrody (Dz. Urz. Woj. Święt. Nr 56, poz. 991)3) Rozporządzenie Nr 129/2000 Wojewody Świętokrzyskiego z dnia 2 sierpnia 2000 r. zmieniające zarządzenie w sprawie uznania tworów przyrody za pomniki przyrody (Dz. Urz. Woj. Św. Nr 40, poz. 378)4) Rozporządzenie nr 178/2000 Wojewody Świętokrzyskiego z dnia 27 września 2000 r. zmieniające zarządzenie w sprawie uznania tworów przyrody za pomniki przyrody (Dz. Urz. Woj. Świętokrzyskiego Nr 54, poz. 486)
2.	Lipa drobnolistna Zochcinek – na terenie aglomeracji	1) Zarządzenie Nr 34 Wojewody Tarnobrzесьkiego z dnia 30 grudnia 1988 r. w sprawie uznania tworów przyrody za pomniki przyrody. (Dz. Urz. Woj. Tarnobrzесьkiego Nr 1, poz. 2, z dn. 10.01.1989 r.)2) Rozporządzenie Nr 29/99 Wojewody Świętokrzyskiego z dnia 17 września 1999 r. zmieniające rozporządzenie w sprawie uznania tworów przyrody za pomniki przyrody (Dz. Urz. Woj. Święt. Nr 56, poz. 991)3) Rozporządzenie Nr 129/2000 Wojewody Świętokrzyskiego z dnia 2 sierpnia 2000 r. zmieniające zarządzenie w sprawie uznania tworów przyrody za pomniki przyrody (Dz. Urz. Woj. Święt. Nr 40, poz. 378)4) Rozporządzenie nr 178/2000 Wojewody Świętokrzyskiego z dnia 27 września 2000 r. zmieniające zarządzenie w sprawie uznania tworów przyrody za pomniki przyrody (Dz. Urz. Woj. Święt. Nr 54, poz. 486)

Załącznik nr 2 do uchwały Nr XLV/27/2024 Rady Miejskiej w Opole Lubuskim z dnia 8 września 2024 r.
w sprawie zmiany uchwały Nr XLV/20/2021 Rady Miejskiej w Opole Lubuskim z dnia 29 stycznia 2021 r.
w sprawie wyznaczenia obszaru i granic ogólnego planu

MAPA INFORMACYJNA
Skala 1:2000



OBMIERZENIA, ZNAMKI I SKRÓTY

1	Wysokość punktu	1	Wysokość punktu
2	Wysokość punktu	2	Wysokość punktu
3	Wysokość punktu	3	Wysokość punktu
4	Wysokość punktu	4	Wysokość punktu
5	Wysokość punktu	5	Wysokość punktu
6	Wysokość punktu	6	Wysokość punktu
7	Wysokość punktu	7	Wysokość punktu
8	Wysokość punktu	8	Wysokość punktu
9	Wysokość punktu	9	Wysokość punktu
10	Wysokość punktu	10	Wysokość punktu
11	Wysokość punktu	11	Wysokość punktu
12	Wysokość punktu	12	Wysokość punktu
13	Wysokość punktu	13	Wysokość punktu
14	Wysokość punktu	14	Wysokość punktu
15	Wysokość punktu	15	Wysokość punktu
16	Wysokość punktu	16	Wysokość punktu
17	Wysokość punktu	17	Wysokość punktu
18	Wysokość punktu	18	Wysokość punktu
19	Wysokość punktu	19	Wysokość punktu
20	Wysokość punktu	20	Wysokość punktu
21	Wysokość punktu	21	Wysokość punktu
22	Wysokość punktu	22	Wysokość punktu
23	Wysokość punktu	23	Wysokość punktu
24	Wysokość punktu	24	Wysokość punktu
25	Wysokość punktu	25	Wysokość punktu
26	Wysokość punktu	26	Wysokość punktu
27	Wysokość punktu	27	Wysokość punktu
28	Wysokość punktu	28	Wysokość punktu
29	Wysokość punktu	29	Wysokość punktu
30	Wysokość punktu	30	Wysokość punktu
31	Wysokość punktu	31	Wysokość punktu
32	Wysokość punktu	32	Wysokość punktu
33	Wysokość punktu	33	Wysokość punktu
34	Wysokość punktu	34	Wysokość punktu
35	Wysokość punktu	35	Wysokość punktu
36	Wysokość punktu	36	Wysokość punktu
37	Wysokość punktu	37	Wysokość punktu
38	Wysokość punktu	38	Wysokość punktu
39	Wysokość punktu	39	Wysokość punktu
40	Wysokość punktu	40	Wysokość punktu
41	Wysokość punktu	41	Wysokość punktu
42	Wysokość punktu	42	Wysokość punktu
43	Wysokość punktu	43	Wysokość punktu
44	Wysokość punktu	44	Wysokość punktu
45	Wysokość punktu	45	Wysokość punktu
46	Wysokość punktu	46	Wysokość punktu
47	Wysokość punktu	47	Wysokość punktu
48	Wysokość punktu	48	Wysokość punktu
49	Wysokość punktu	49	Wysokość punktu
50	Wysokość punktu	50	Wysokość punktu
51	Wysokość punktu	51	Wysokość punktu
52	Wysokość punktu	52	Wysokość punktu
53	Wysokość punktu	53	Wysokość punktu
54	Wysokość punktu	54	Wysokość punktu
55	Wysokość punktu	55	Wysokość punktu
56	Wysokość punktu	56	Wysokość punktu
57	Wysokość punktu	57	Wysokość punktu
58	Wysokość punktu	58	Wysokość punktu
59	Wysokość punktu	59	Wysokość punktu
60	Wysokość punktu	60	Wysokość punktu
61	Wysokość punktu	61	Wysokość punktu
62	Wysokość punktu	62	Wysokość punktu
63	Wysokość punktu	63	Wysokość punktu
64	Wysokość punktu	64	Wysokość punktu
65	Wysokość punktu	65	Wysokość punktu
66	Wysokość punktu	66	Wysokość punktu
67	Wysokość punktu	67	Wysokość punktu
68	Wysokość punktu	68	Wysokość punktu
69	Wysokość punktu	69	Wysokość punktu
70	Wysokość punktu	70	Wysokość punktu
71	Wysokość punktu	71	Wysokość punktu
72	Wysokość punktu	72	Wysokość punktu
73	Wysokość punktu	73	Wysokość punktu
74	Wysokość punktu	74	Wysokość punktu
75	Wysokość punktu	75	Wysokość punktu
76	Wysokość punktu	76	Wysokość punktu
77	Wysokość punktu	77	Wysokość punktu
78	Wysokość punktu	78	Wysokość punktu
79	Wysokość punktu	79	Wysokość punktu
80	Wysokość punktu	80	Wysokość punktu
81	Wysokość punktu	81	Wysokość punktu
82	Wysokość punktu	82	Wysokość punktu
83	Wysokość punktu	83	Wysokość punktu
84	Wysokość punktu	84	Wysokość punktu
85	Wysokość punktu	85	Wysokość punktu
86	Wysokość punktu	86	Wysokość punktu
87	Wysokość punktu	87	Wysokość punktu
88	Wysokość punktu	88	Wysokość punktu
89	Wysokość punktu	89	Wysokość punktu
90	Wysokość punktu	90	Wysokość punktu
91	Wysokość punktu	91	Wysokość punktu
92	Wysokość punktu	92	Wysokość punktu
93	Wysokość punktu	93	Wysokość punktu
94	Wysokość punktu	94	Wysokość punktu
95	Wysokość punktu	95	Wysokość punktu
96	Wysokość punktu	96	Wysokość punktu
97	Wysokość punktu	97	Wysokość punktu
98	Wysokość punktu	98	Wysokość punktu
99	Wysokość punktu	99	Wysokość punktu
100	Wysokość punktu	100	Wysokość punktu

OPOLIE
Miejscowość
Skrajny obszar
Miejscowość

LEGENDA:
- granica ogólnego planu
- granica ogólnego planu
- granica ogólnego planu
- granica ogólnego planu