



# DZIENNIK URZĘDOWY

## WOJEWÓDZTWA ŚWIĘTOKRZYSKIEGO

---

Kielce, dnia 4 listopada 2024 r.

Poz. 3932

### UCHWAŁA NR X/46/24 RADY MIEJSKIEJ W ŁAGOWIE

z dnia 29 października 2024 r.

#### **zmieniająca uchwałę nr XXX/240/20 Rady Miejskiej w Łagowie z dnia 24 listopada 2020 r. w sprawie wyznaczenia obszaru i granic aglomeracji Łagów**

Na podstawie art. 18 ust. 2 pkt. 15 ustawy z dnia 8 marca 1990 r. o samorządzie gminnym (Dz. U. z 2024 r. poz. 609 z późn. zm.) oraz art. 87 ust. 1, 4, 6 ustawy z dnia 20 lipca 2017 r. Prawo wodne (Dz. U. z 2023 r. poz. 1478 z późn. zm.), po uzgodnieniu z Dyrektorem Regionalnego Zarządu Gospodarki Wodnej w Krakowie Państwowego Gospodarstwa Wodnego Wody Polskie oraz z Regionalnym Dyrektorem Ochrony Środowiska w Kielcach, Rada Miejska w Łagowie uchwała, co następuje:

**§ 1.** W uchwale nr XXX/240/20 Rady Miejskiej w Łagowie z dnia 24 listopada 2020 r. w sprawie wyznaczenia obszaru i granic aglomeracji Łagów (Dz. Urz. Woj. Świętokrzyskiego z 2020 r. poz. 4468) wprowadza się następujące zmiany:

- 1) § 1 otrzymuje brzmienie: „Wyznacza się aglomerację Łagów o równoważnej liczbie mieszkańców (RLM) 3505 z oczyszczalnią ścieków zlokalizowaną w miejscowości Łagów, powiat kielecki, województwo świętokrzyskie, której obszar obejmuje części miejscowości: Lechówek, Łagów, Piotrów-Gułaczów, Piotrów-Podłazy, Piotrów-Porębiska, Piotrów-Zagościniec, Płucki, Wiśniowa, Wola Łagowska, Zamkowa Wola, Złota Woda”.
- 2) Załącznik nr 1 do zmienianej uchwały otrzymuje brzmienie jak załącznik nr 1 do niniejszej uchwały.
- 3) Załącznik nr 2 do zmienianej uchwały otrzymuje brzmienie jak załącznik nr 2 do niniejszej uchwały.

**§ 2.** Wykonanie uchwały powierza się Burmistrzowi Miasta i Gminy Łagów.

**§ 3.** Uchwała wchodzi w życie po upływie 14 dni od dnia ogłoszenia w Dzienniku Urzędowym Województwa Świętokrzyskiego.

Przewodnicząca Rady  
Miejskiej w Łagowie

**Paulina Duda**

Załącznik Nr 1 do uchwały Nr X/46/24  
Rady Miejskiej w Łagowie  
z dnia 29 października 2024 r.

## OPIS AGLOMERACJI ŁAGÓW

### Dokumenty stanowiące podstawę do określenia obszaru i granic aglomeracji.

- a) Studium uwarunkowań i kierunków zagospodarowania przestrzennego Gminy Łagów z dnia 21 września 2006 r. i zmienione uchwałą nr LIII/293/2010 Rady Gminy w Łagowie z dnia 18 stycznia 2010 r. oraz uchwałą nr XLII/337/21 Rady Miejskiej w Łagowie z dnia 15 października 2021 r.;
- b) Miejscowe plany zagospodarowania przestrzennego;
- c) Wieloletni plan rozwoju i modernizacji urządzeń wodociągowych i urządzeń kanalizacyjnych będących w posiadaniu Gminy Łagów oraz Przedsiębiorstwa Usług Komunalnych Łagów PUK Sp. z o.o. na lata 2019 – 2027 (uchwała nr XV/123/19 Rady Miejskiej w Łagowie z dnia 26 listopada 2019 r.).

### I. Informacja o długości i rodzaju istniejącej sieci kanalizacyjnej, liczba stałych mieszkańców aglomeracji, liczba osób czasowo przebywających w aglomeracji.

Długość sieci kanalizacji sanitarnej na terenie aglomeracji Łagów na koniec 2023 r. wynosiła 72,60 km, w tym: 49,22 km sieci sanitarnej grawitacyjnej oraz 23,39 km sieci sanitarnej tłocznej.

Sieć kanalizacyjna obsługuje łącznie 3442 RLM, w tym:

- a) 3096 stałych mieszkańców aglomeracji,
- b) 247 osób czasowo przebywających w aglomeracji,
- c) 99 RLM wynikającą z dobowego ładunku zanieczyszczeń odprowadzanego do kanalizacji przez zakłady przemysłowe.

Ponadto na terenie aglomeracji 63 RLM (stałych mieszkańców aglomeracji) korzysta z 49 szt. szczelnych zbiorników bezodpływowych.

W obszarze aglomeracji nie występują nieruchomości obsługiwane przydomowymi oczyszczalniami ścieków.

Nieczystości ciekłe powstające na terenie aglomeracji, które nie są zbierane siecią kanalizacji sanitarnej, są odbierane przez uprawnione do tego podmioty i wywożone do oczyszczalni ścieków w Łagowie.

### II. Informacja o przemyśle obsługiwanym lub planowanym do obsługi przez sieć kanalizacyjną.

W obszarze aglomeracji Łagów dominują małe przedsiębiorstwa, nastawione na obsługę lokalnej społeczności (sklepy spożywcze, usługi i hurtownie materiałów budowlanych, usługi w zakresie transportu i naprawy samochodów) oraz turystów (miejsca noclegowe, gastronomia). Podmioty gospodarcze, które w czasie produkcji mogą generować ścieki zawierające substancje niebezpieczne dla środowiska oraz mogące powodować problemy eksploatacyjne dla urządzeń kanalizacyjnych, zostały wyposażone w urządzenia podczyszczające.

Podmioty zlokalizowane na terenie aglomeracji Łagów, których skład ścieków może zawierać substancje niebezpieczne dla środowiska to:

- a) PPHU Ubój Żywca, Przetwórstwo Mięsne Józef Kamiński, Łagów ul. Słupska 30,
- b) Piekarnia "Łagów" Barbara Kotwa, Łagów ul. Iwańska 18,
- c) stacja paliw i myjnia ORLEN, Łagów ul. Kwarcytowa 1,
- d) myjnia samochodowa, Złota Woda 24,
- e) myjnia „U Miśka”, Łagów ul. Zapłotnia 18.

Na chwilę obecną nie planuje się podłączyć do zbiorczej sieci kanalizacyjnej nowych podmiotów gospodarczych będących dostawcami ścieków przemysłowych.

### III. Informacja o planowanych do budowy sieciach kanalizacyjnych oraz wskaźnikach koncentracji.

Zadania z zakresu budowy, remontów, modernizacji sieci kanalizacji sanitarnej zostały wskazane w Wieloletnim planie rozwoju i modernizacji urządzeń wodociągowych i urządzeń kanalizacyjnych będących w posiadaniu Gminy Łagów oraz Przedsiębiorstwa Usług Komunalnych Łagów PUK Sp. z o.o. na lata 2019 – 2027.

Zadania przewidziane do realizacji w latach 2024 – 2027 w obszarze aglomeracji będą polegać na uzupełnianiu brakujących odcinków sieci kanalizacji sanitarnej oraz wymianie istniejących odcinków. Jest to zadanie ciągłe, realizowane w miarę potrzeb i możliwości finansowych.

Pozostałe zadania z zakresu budowy, remontów, modernizacji sieci kanalizacji sanitarnej, które zostały wymienione w ww. Wieloletnim planie, będą realizowane poza obszarem aglomeracji.

W ciągu ostatnich 5 lat w obszarze aglomeracji Łagów nie realizowano inwestycji, o których mowa w art. 87 ust. 8 pkt 2 w zakresie budowy, modernizacji lub remontu sieci kanalizacji sanitarnej ze środków budżetu państwa i/lub ze środków pochodzących z funduszy Unii Europejskiej.

### IV. Informacja o istniejących oczyszczalniach ścieków.

Aglomerację Łagów obsługuje oczyszczalnia ścieków ECOLO-CHIEF, zlokalizowana pod adresem Łagów, ul. Iwańska 15A, działka ewid. nr 823/1 ob. Łagów. Oczyszczalnia znajduje się pod zarządem Przedsiębiorstwa Usług Komunalnych w Łagowie Sp. z o.o.

**Podmiot zarządzający:** Przedsiębiorstwa Usług Komunalnych w Łagowie Sp. z o.o.

**Lokalizacja oczyszczalni ścieków:** Łagów, ul. Iwańska 15A, działka ewid. nr 823/1 ob. Łagów.

**Rodzaj oczyszczalni ścieków:** oczyszczalnia biologiczna bez usuwania biogenów, spełniająca standardy odprowadzanych ścieków (B).

**Odbiornik ścieków oczyszczonych:** rzeka Łagowica (Łagowianka) w km 22+400. Współrzędne geograficzne N: 5046'10.87"; E: 215'43.12".

**Obowiązujące pozwolenie wodnoprawne:** decyzja PGW Wody Polskie Zarządu Zlewni w Sandomierzu z dnia 8 marca 2018 r., znak KR.ZUZ.4.421.6.2018.AK. Pozwolenie obowiązuje do dnia 28 lutego 2028 r.

**Planowane działania inwestycyjne:** realizacja projektu pn. „Modernizacja przeróbki osadu na oczyszczalni ścieków w Łagowie”. Inwestycja będzie przeprowadzana w celu optymalizacji kosztów utylizacji osadów i będzie polegać na modernizacji poletek ociekowych. Planowany termin zakończenia inwestycji to 30 marca 2025 r.

W obszarze aglomeracji Łagów nie planuje się budowy nowej oczyszczalni ścieków.

### V. System gospodarki ściekowej.

#### V. 1. Średniodobowa ilość ścieków komunalnych powstających na terenie aglomeracji.

Łączna ilość ścieków komunalnych powstających na terenie aglomeracji Łagów wynosi ok.: 199.051,60 m<sup>3</sup>/rok (545,35 m<sup>3</sup>/d), w tym:

- a) 197.212,00 m<sup>3</sup>/rok (540,31 m<sup>3</sup>/d) odprowadzanych siecią kanalizacyjną,
- b) 1.839,60 m<sup>3</sup>/rok (5,04 m<sup>3</sup>/d) odprowadzanych do zbiorników bezodpływowych,
- c) 0,00 m<sup>3</sup>/d odprowadzanych do przydomowych oczyszczalni ścieków.

#### V. 2. Skład jakościowy ścieków powstających na terenie aglomeracji.

Średnioroczne stężenia substancji zanieczyszczających w ściekach surowych i oczyszczonych na oczyszczalni ścieków w Łagowie w 2023 r. wyniosły:

Parametr	Ścieki surowe	Ścieki oczyszczone	Parametry dopuszczalne w pozwoleniu
----------	---------------	--------------------	-------------------------------------

			<b>wodnoprawnym</b>
BZT <sub>5</sub> [mgO <sub>2</sub> /l]	95,50	10,20	25,00
ChZT [mgO <sub>2</sub> /l]	227,40	32,80	125,00
Zawiesina ogólna [mg/l]	247,70	5,95	35,00

### V. 3. Przepustowość istniejącej oczyszczalni ścieków.

a) projektowa:

$\frac{3}{4}$ średniodobowa: 600,00 m<sup>3</sup>/d

$\frac{3}{4}$ maksymalna: 758,00 m<sup>3</sup>/d

b) zgodnie z obowiązującym pozwoleniem wodnoprawnym:

$\frac{3}{4}Q_{\max.s} = 0,016 \text{ m}^3/\text{s}$

$\frac{3}{4}Q_{\text{sr.dob.}} = 600,00 \text{ m}^3/\text{d}$

$\frac{3}{4}Q_{\max.\text{roczne}} = 219.000,00 \text{ m}^3/\text{rok}$

$\frac{3}{4}Q_{\max.\text{dopuszczalne}} = 276.700,00 \text{ m}^3/\text{rok}$

c) rzeczywista z 2023 r.:

$\frac{3}{4}Q_{\text{sr.dob.}} = 555,51 \text{ m}^3/\text{d}$  (w tym: 540,31 m<sup>3</sup>/d dopływających siecią kanalizacyjną oraz 15,20 m<sup>3</sup>/d dowożonych taborem asenizacyjnym)

$\frac{3}{4}Q_{\text{roczna}} = 202.760,25 \text{ m}^3/\text{rok}$  (w tym: 197.212,00 m<sup>3</sup>/rok dopływających siecią kanalizacyjną oraz 5.548,25 m<sup>3</sup>/rok dowożonych taborem asenizacyjnym)

**Projektowa wielkość oczyszczalni ścieków w Łagowie:** 4378 RLM

**Obciążenie oczyszczalni w 2023 r.:** 884,19 RLM ~ 885 RLM

**Wielkość aglomeracji Łagów:** 3505 RLM

### V. 4. Ilość i skład jakościowy ścieków przemysłowych powstających na terenie aglomeracji.

W obszarze aglomeracji Łagów dominują małe przedsiębiorstwa, nastawione na obsługę lokalnej społeczności (sklepy spożywcze, usługi i hurtownie materiałów budowlanych, usługi w zakresie transportu i naprawy samochodów) oraz turystów (miejsca noclegowe, gastronomia). Zgodnie z informacjami uzyskanymi od PUK Łagów Sp. z o.o. wszystkie podmioty gospodarcze, które w czasie swojej produkcji mogą generować substancje niebezpieczne, zostały wyposażone w urządzenia podczyszczające. Pozwalają one na to, aby substancje niebezpieczne dla środowiska oraz powodujące problemy eksploatacyjne urządzeń kanalizacyjnych, były zatrzymane przed wprowadzeniem do zbiorczej sieci kanalizacyjnej.

Skład jakościowy ścieków odprowadzanych z: PPHU Ubój Żywca, Przetwórstwo Mięsne Józef Kamiński, Łagów ul. Słupska 30 oraz Piekarnia "Łagów" Barbara Kotwa, Łagów ul. Iwańska 18:

<b>Określenie wskaźnika</b>	<b>Ubojnia</b>	<b>Piekarnia</b>
BZT <sub>5</sub> [mgO <sub>2</sub> /l]	1037	208
ChZT <sub>Cr</sub> [mgO <sub>2</sub> /l]	1781	505
zawiesina ogólna [mg/l]	162	167
azot amonowy [mg/l]	30	60
azot ogólny [mg/l]	179	90
fosfor ogólny [mg/l]	12	21

Skład jakościowy ścieków odprowadzanych z: stacja paliw i myjnia ORLEN, Łagów ul. Kwarcytowa 1; myjnia samochodowa, Złota Woda 24; myjnia „U Miśka”, Łagów ul. Zapłotnia 18:

- BZT<sub>5</sub> - 90 mgO<sub>2</sub>/l
- węglowodory ropopochodne - 15 mg/l
- azot amonowy - 200 mg N<sub>NH4</sub>/l

- sól	- 800 mg Na/l
- chlorki	-1000 mg Cl/l
- siarczany	- 500 mg SO <sub>4</sub> /l
- surfaktanty anionowe	- 15 mg/l
- surfaktanty niejonowe	- 20 mg/l

Ładunek zanieczyszczeń generowany przed zakłady przemysłowe na terenie aglomeracji:

Nazwa podmiotu	Ilość ścieków [m <sup>3</sup> /d]	Stężenie BZT <sub>5</sub>	RLM
PPHU Ubój Żywca, Przetwórstwo Mięsne Józef Kamiński	5,28	1037,00	91,26
Piekarnia "Łagów" Barbara Kotwa	0,40	208,00	1,39
Stacja paliw i myjnia ORLEN	2,36	90,00	3,54
Myjnia samochodowa w Złotej Wodzie	1,05	90,00	1,58
Myjnia samochodowa „U Miśka”	0,66	90,00	0,99
Razem	9,75	---	98,76 ~ 99

Źródła informacji:

- o ilości ścieków przemysłowych: PUK Łagów Sp. z o.o.,
- skład jakościowy ścieków przemysłowych: „Operat wodnoprawny do pozwolenia na wprowadzenie oczyszczonych ścieków komunalnych istniejącym wylotem do wód powierzchniowych rzeki Łagowianki w km 22+400 z oczyszczalni ścieków w Łagowie” opracowany przez M. Borycka i T. Religa, styczeń 2018 r. oraz „Problematyka ścieków z myjni samochodowych odprowadzanych do oczyszczalni”, A. Masłoń, J. Czarnota, Politechnika Rzeszowska, Forum Eksploatatora, wydanie listopad/grudzień 2017.

#### V. 5. Uzasadnienie określonej RLM aglomeracji.

Równoważna Liczba Mieszkańców aglomeracji Łagów wynosi 3505 RLM i obejmuje:

- 3096 RLM mieszkańców zameldowanych na pobyt stały i czasowy powyżej 3 miesięcy korzystających z sieci kanalizacyjnej,
- 63 RLM mieszkańców zameldowanych na pobyt stały i czasowy powyżej 3 miesięcy korzystających ze zbiorników bezodpływowych,
- 0 RLM mieszkańców zameldowanych na pobyt stały i czasowy powyżej 3 miesięcy korzystających z przydomowych oczyszczalni ścieków,
- 247 RLM osób czasowo przebywających na terenie aglomeracji korzystających z sieci kanalizacyjnej,
- 0 RLM osób czasowo przebywających na terenie aglomeracji korzystających ze zbiorników bezodpływowych,
- 0 RLM osób czasowo przebywających na terenie aglomeracji korzystających z przydomowych oczyszczalni ścieków,
- 99 RLM wynikający z dobowego ładunku zanieczyszczeń odprowadzanego z zakładów przemysłowych do sieci kanalizacyjnej,
- 0 RLM wynikający z dobowego ładunku zanieczyszczeń odprowadzanego z zakładów przemysłowych do zbiorników bezodpływowych.

Łączna RLM zbierana siecią kanalizacyjną: 3442 RLM

Łączna RLM odprowadzana do systemów indywidualnych: 63 RLM

Poziom skanalizowania aglomeracji Łagów: 98,20%

**V. 6. Ilość ścieków powstających na terenie aglomeracji nieobjętych systemem kanalizacji zbiorczej, gdzie zastosowano systemy indywidualne albo planuje się zastosowanie systemów indywidualnych lub innych rozwiązań zapewniających taki sam poziom ochrony środowiska jak w przypadku systemów kanalizacji zbiorczej.**

- a) ilość ścieków odprowadzanych do zbiorników bezodpływowych w aglomeracji Łagów: 5,04 m<sup>3</sup>/d,  
b) ilość ścieków odprowadzanych do przydomowych oczyszczalni ścieków w aglomeracji Łagów: 0,00 m<sup>3</sup>/d.

Razem ilość ścieków powstających w aglomeracji nieobjętych systemem kanalizacji zbiorczej: 5,04 m<sup>3</sup>/d.

Ścieki odprowadzane do zbiorników bezodpływowych na terenie aglomeracji są odbierane przez wyspecjalizowane do tego podmioty, posiadające zezwolenie Burmistrza Miasta i Gminy Łagów na prowadzenie działalności w zakresie odbioru i transportu nieczystości ciekłych na terenie miasta i gminy Łagów i dowożone do oczyszczalni w Łagowie.

**VI. Strefy ochronne ujęć wody, zawierające oznaczenie aktów prawa miejscowego lub decyzji ustanawiających te strefy oraz zakazy, nakazy i ograniczenia obowiązujące na tych terenach.**

W obszarze aglomeracji Łagów występują strefy ochronne dwóch ujęć wód podziemnych: ujęcia w Łagowie (wyznaczona dla studni nr S-3) oraz ujęcia w Zamkowej Woli (wyznaczona dla studni S-1).

Zgodnie z decyzją PGW Wody Polskie Dyrektora Zarządu Zlewni w Sandomierzu z dnia 6 grudnia 2018 r., znak sprawy: KR.ZUZ.4.4100.41/1.2018.AK, strefa ochrony bezpośredniej dla studni nr S-3 ujęcia wód podziemnych w Łagowie została wyznaczona w granicach działki nr 730/1 ob. Łagów i ma kształt trapezu o wymiarach 20,0 m x 25,5 m x 46,5 m x 29,0 m.

Zgodnie z ww. decyzją na terenie strefy ochrony bezpośredniej wprowadzono zakaz użytkowania gruntów do celów niezwiązanych z eksploatacją ujęcia wody. Ponadto użytkownicy ujęcia zostali zobowiązani do umieszczenia na istniejących ogrodzeniach tablic informacyjnych o treści:

TEREN OCHRONY BEZPOŚREDNIEJ  
UJĘCIA WODY PODZIEMNEJ  
OSOBOM NIEUPOWAŻNIONYM  
WSTĘP WZBRONIONY

oraz:

<sup>3</sup>/<sub>4</sub>odprowadzania wód opadowych lub roztopowych w sposób uniemożliwiający przedostawanie się ich do urządzeń służących do poboru wody,

<sup>3</sup>/<sub>4</sub>zagospodarowania terenu zielenią,

<sup>3</sup>/<sub>4</sub>odprowadzania poza granice terenu ochrony bezpośredniej ścieków z urządzeń sanitarnych przeznaczonych do użytku dla osób zatrudnionych przy obsłudze urządzeń służących do poboru wody,

<sup>3</sup>/<sub>4</sub>ograniczenia wyłącznie do niezbędnych potrzeb przebywania osób niezatrudnionych przy obsłudze urządzeń służących do poboru wody.

Strefa ochronna obejmująca teren ochrony bezpośredniej i teren ochrony pośredniej ujęcia wód podziemnych w Zamkowej Woli została wyznaczona rozporządzeniem nr 2/2024 Wojewody Świętokrzyskiego z dnia 21 lutego 2024 r. w sprawie ustanowienia strefy ochronnej ujęcia wód podziemnych w miejscowości Zamkowa Wola, gmina Łagów (Dz. Urz. Woj. Świętokrzyskiego z 2024 r. poz. 936). Ujęcie składa się z dwóch studni wierconych (nr 1 i nr 2), ale strefy ochronne wyznaczono wyłącznie dla studni nr 1. Zgodnie z treścią rozporządzenia ustanowiono strefę ochronną ujęcia obejmującą teren ochrony:

- 1) bezpośredniej dla studni nr 1, obejmujący fragment działki nr 251/1 ob. 0018 Zamkowa Wola w granicach ogrodzonego terenu w kształcie kwadratu o wymiarach 20 x 20 m;
- 2) pośredniej dla studni nr 1 o powierzchni 40,78 ha.

Zgodnie z § 3 rozporządzenia na terenie ochrony bezpośredniej obowiązują zakazy i nakazy, określone w art. 127 – 128 ustawy z dnia 20 lipca 2017 r. – Prawo wodne, tj.:

- 1) na terenie ochrony bezpośredniej zakazuje się użytkowania gruntów do celów niezwiązanych z eksploatacją ujęcia wody;
- 2) na terenie ochrony bezpośredniej należy:

<sup>3</sup>/<sub>4</sub>odprowadzać wody opadowe lub roztopowe w sposób uniemożliwiający przedostawanie się ich do urządzeń służących do poboru wody,

<sup>3</sup>/<sub>4</sub>zagospodarować teren zielenią,

<sup>3</sup>/<sub>4</sub>odprowadzać poza granicę terenu ochrony bezpośredniej ścieki z urządzeń sanitarnych przeznaczonych do użytku dla osób zatrudnionych przy obsłudze urządzeń służących do poboru wody,

<sup>3</sup>/<sub>4</sub>ograniczyć wyłącznie do niezbędnych potrzeb przebywanie osób niezatrudnionych przy obsłudze urządzeń służących do poboru wody.

Ponadto teren ochrony bezpośredniej należy ogrodzić, a jego granice oznaczyć zgodnie z art. 129 ust. 2 ustawy z dnia 20 lipca 2017 r. – Prawo wodne.

W rozporządzeniu Wojewody Świętokrzyskiego ustanowiono również strefę obejmującą teren ochrony pośredniej dla studni nr 1. Na terenie ochrony pośredniej zakazano:

- 1) rolniczego wykorzystania ścieków;
- 2) przechowywania lub składowania odpadów promieniotwórczych;
- 3) lokalizowania zakładów przemysłowych oraz ferm chowu lub hodowli zwierząt;
- 4) lokalizowania magazynów produktów ropopochodnych oraz innych substancji niebezpiecznych w rozumieniu przepisów ustawy z dnia 27 kwietnia 2001 r. – Prawo ochrony środowiska, a także rurociągów do ich transportu z wyjątkiem magazynów butli z gazem płynnym oraz naziemnych zbiorników gazu płynnego;
- 5) wydobywania kopaliny;
- 6) stosowania nawozów oraz środków ochrony roślin;
- 7) urządzania parkingów z wyjątkiem parkingów posiadających uszczelnioną nawierzchnię uniemożliwiającą przedostawanie się wód opadowych lub roztopowych do poziomów wodonośnych zasilających ujęcie oraz wyposażonych w system odprowadzania wód opadowych lub roztopowych;
- 8) mycia pojazdów mechanicznych poza myjniami usługowymi posiadającymi uszczelnioną nawierzchnię uniemożliwiającą przedostawanie się wód opadowych i roztopowych do poziomów wodonośnych zasilających ujęcie, wyposażonymi w urządzenia oczyszczające oraz systemy odprowadzające wody opadowe lub roztopowe;
- 9) lokalizowania składowisk odpadów niebezpiecznych, innych niż niebezpieczne i obojętne oraz obojętnych;
- 10) lokalizowania cmentarzy oraz grzebania martwych zwierząt;
- 11) budowy nowych dróg takich jak autostrady, drogi ekspresowe, główne oraz główne ruchu przyspieszonego;
- 12) wprowadzania ścieków do wód lub do ziemi, z wyjątkiem oczyszczonych wód opadowych i roztopowych oraz wód opadowych i roztopowych, które zgodnie z obowiązującymi przepisami mogą być wprowadzane do wód lub do ziemi bez oczyszczania;
- 13) lokalizowania nowych ujęć wód podziemnych z wyjątkiem rozbudowy ujęcia, budowy studni awaryjnych lub zastępczych dla ujęcia wody w Zamkowej Woli.

**VII. Obszary ochronne zbiorników wód śródlądowych zawierające oznaczenie aktów prawa miejscowego ustanawiających te obszary oraz zakazy, nakazy i ograniczenia obowiązujące na tych terenach.**

Na terenie aglomeracji Łągów nie występują strefy ochronne zbiorników wód śródlądowych.

**VIII. Formy ochrony przyrody, o których mowa w art. 6 ustawy z dnia 16 kwietnia 2004 r. o ochronie przyrody, zawierające nazwę formy ochrony przyrody oraz tytuł i miejsce ogłoszenia aktu prawnego tworzącego, ustanawiającego albo wyznaczającego formę ochrony przyrody oraz informacje o obszarach mających znaczenie dla Wspólnoty znajdujących się na liście, o której mowa w art. 27 ust. 1 tej ustawy.**

Obszar aglomeracji Łagów zlokalizowany jest w zasięgu występowania form ochrony przyrody, o których mowa w ustawie z dnia 16 kwietnia 2004 r. o ochronie przyrody:

- 1) **Jeleniowski Park Krajobrazowy wraz z otuliną:** uchwała nr XLIX/871/14 Sejmiku Województwa Świętokrzyskiego z dnia 13 listopada 2014 r. w sprawie utworzenia Jeleniowskiego Parku Krajobrazowego (Dz. Urz. z 2015 r. poz. 17) oraz: uchwała nr XLVIII/673/18 Sejmiku Województwa Świętokrzyskiego z dnia 17 września 2018 r. w sprawie zmiany uchwały Sejmiku Województwa Świętokrzyskiego nr XLIX/871/14 z dnia 13 listopada 2014 r. w sprawie utworzenia Jeleniowskiego Parku Krajobrazowego (Dz. Urz. Woj. Świętokrzyskiego z 2018 r. poz. 3315),
- 2) **Cisowsko-Orłowiński Park Krajobrazowy wraz z otuliną:** uchwała nr XLIX/870/14 Sejmiku Województwa Świętokrzyskiego z dnia 13 listopada 2014 r. w sprawie utworzenia Cisowsko-Orłowińskiego Parku Krajobrazowego (Dz. Urz. Woj. Świętokrzyskiego z 2014 r. poz. 3146) oraz: uchwała nr XLVIII/674/18 Sejmiku Województwa Świętokrzyskiego z dnia 17 września 2018 r. w sprawie zmiany uchwały Sejmiku Województwa Świętokrzyskiego nr XLIX/870/14 z dnia 13 listopada 2014 r. w sprawie utworzenia Cisowsko-Orłowińskiego Parku Krajobrazowego (Dz. Urz. Woj. Świętokrzyskiego z 2018 r. poz. 3316), uchwała nr LVIII/712/23 Sejmiku Województwa Świętokrzyskiego z dnia 27 marca 2023 r. w sprawie ustanowienia planu ochrony dla Cisowsko-Orłowińskiego Parku Krajobrazowego (Dz. Urz. Woj. Świętokrzyskiego z 2023 r. poz. 1533),
- 3) **Jeleniowski Obszar Chronionego Krajobrazu:** uchwała nr XLIX/879/14 Sejmiku Województwa Świętokrzyskiego z dnia 13 listopada 2014 r. w sprawie Jeleniowskiego Obszaru Chronionego Krajobrazu (Dz. Urz. Woj. Świętokrzyskiego z 2014 r. poz. 3153),
- 4) **Cisowsko-Orłowiński Obszar Chronionego Krajobrazu:** uchwała nr XLIX/878/14 Sejmiku Województwa Świętokrzyskiego z dnia 13 listopada 2014 r. w sprawie Cisowsko-Orłowińskiego Obszaru Chronionego Krajobrazu (Dz. Urz. Woj. Świętokrzyskiego z 2014 r. poz. 3152),
- 5) **Obszar Natura 2000 „Ostoja Jeleniowska:** decyzja Komisji z dnia 10 stycznia 2011 r. w sprawie przyjęcia na mocy dyrektywy Rady 92/43/EWG czwartego zaktualizowanego wykazu terenów mających znaczenie dla Wspólnoty składających się na kontynentalny region biogeograficzny (notyfikowana jako dokument nr C(2010) 9669) (2011/64/UE) (Dz. Urz. UE L 33 z 08.02.2011, str. 146) oraz rozporządzenie Ministra Klimatu i Środowiska z dnia 20 stycznia 2022 r. w sprawie specjalnego obszaru ochrony siedlisk Ostoja Jeleniowska (PLH260028) (Dz. U. z 2022 r. poz. 344);
- 6) **Zespół przyrodniczo-krajobrazowy „Teren z jaskinią zwaną Jaskinią Zbójecką”:** rozporządzenie nr 18/2002 Wojewody Świętokrzyskiego z dnia 19 lutego 2002 r. w sprawie uznania za zespoły przyrodniczo – krajobrazowe (Dz. Urz. Woj. Świętokrzyskiego z 2002 r. Nr 23, poz. 290),
- 7) **Zespół przyrodniczo-krajobrazowy „Dolina Łagowicy”:** rozporządzenie nr 18/2002 Wojewody Świętokrzyskiego z dnia 19 lutego 2002 r. w sprawie uznania za zespoły przyrodniczo – krajobrazowe (Dz. Urz. Woj. Świętokrzyskiego z 2002 r. nr 23, poz. 290),
- 8) **Zespół przyrodniczo-krajobrazowy „Teren z jaskinią zwaną Jaskinią Zbójecką”:** rozporządzenie nr 18/2002 Wojewody Świętokrzyskiego z dnia 19 lutego 2002 r. w sprawie uznania za zespoły przyrodniczo – krajobrazowe (Dz. Urz. Woj. Świętokrzyskiego z 2002 r. nr 23, poz. 290);
- 9) **Pomniki przyrody:**
  - <sup>3</sup>/<sub>4</sub>w miejscowości Wola Łagowska: wieloobiektowy pomnik przyrody w postaci grupy 6 drzew gatunku dąb szypułkowy (*Quercus robur*): uchwała Rady Gminy w Łagowie Nr XX/128/96 z dn. 30.08.1996 r. w sprawie uznania za pomnik przyrody (bez publikatora),
  - <sup>3</sup>/<sub>4</sub>w miejscowości Wola Łagowska: wieloobiektowy pomnik przyrody pn. „Bobrowe Olchy”, na który składa się grupa 8 drzew gatunku olsza czarna (*Alnus glutinosa*): uchwała nr XXIX/230/20 Rady Miejskiej w Łagowie z dnia 30 października 2020 r. w sprawie ustanowienia pomnika przyrody (Dz. Urz. Woj. Świętokrzyskiego z 2020 r. poz. 3964),

$\frac{3}{4}$ w miejscowości Piotrów-Zagościniec: jednoobiektowy pomnik przyrody w postaci fragmentu ślepej doliny krasowej, w której znajdują się dwa ponory: zarządzenie nr 23/87 Wojewody Kieleckiego z dn. 2.10.1987 r. w sprawie uznania za pomniki przyrody (Dz. Urz. Woj. Kieleckiego z 1987r. Nr 19. poz. 223) oraz: rozporządzenie nr 7/94 Wojewody Kieleckiego z dn. 4.08.1994 r. zmieniające zarządzenie w sprawie uznania za pomniki przyrody (Dz. Urz. Woj. Kieleckiego z dn. 30.08.1994 r. Nr 8, poz. 55),

$\frac{3}{4}$ w miejscowości Zamkowa Wola: wieloobiektowy pomnik przyrody w postaci grupy drzew gatunku dąb szypułkowy (*Quercus robur*): uchwała nr XLII/239/09 Rady Gminy w Łagowie z dn. 27.04.2009 r. w sprawie ustanowienia pomnika przyrody - grupy trzech dębów szypułkowych w miejscowości Zamkowa Wola (Dz. Urz. Woj. Świętokrzyskiego z dn. 06.07.2009 r. Nr 261. poz. 2054) – w obszarze aglomeracji znajdują się dwa z trzech drzew.

#### **IX. Spełnienie warunków określonych wynikających z art. 87a ustawy Prawo wodne oraz wynikających z dyrektywy Rady 91/271/EWG:**

- a) warunek I, o którym mowa w art. 3 dyrektywy Rady 91/271/EWG oraz w art. 87a pkt 1 i pkt 2 ustawy Prawo wodne – stopień skanalizowania aglomeracji powinien wynosić co najmniej 98%, a pozostały ładunek zanieczyszczeń, który nie jest zbierany siecią kanalizacyjną, nie powinien przekraczać 2000 RLM.

Stopień skanalizowania aglomeracji Łagów wynosi 98,20%, a pozostały ładunek zanieczyszczeń niezbierny siecią kanalizacyjną wynosi 63 RLM. Aglomeracja Łagów spełnia więc wymogi określone w dyrektywie Rady 91/271/EWG oraz w ustawie Prawo wodne.

- b) warunek II, o którym mowa w art. 10 dyrektywy Rady 91/271/EWG oraz w art. 87a pkt 3 ustawy Prawo wodne – wydajność oczyszczalni ścieków pozwala odebrać całość ładunku zanieczyszczeń powstających w aglomeracji wyrażonego w równoważnej liczbie mieszkańców.

<b>Wyszczególnienie</b>	<b>Oczyszczalnia ścieków w Łagowie</b>
<b>Wielkość oczyszczalni ścieków:</b>	
Projektowa wielkość oczyszczalni ścieków	4378 RLM
Wielkość aglomeracji Łagów	3505 RLM
<b>Przepustowość oczyszczalni ścieków:</b>	
Średniodobowa zgodnie z projektem	600,00 m <sup>3</sup> /d
Średniodobowa zgodnie z pozwoleniem wodnoprawnym	600,00 m <sup>3</sup> /d
Średniodobowa ilość ścieków odebranych i oczyszczonych w 2023 r.	555,51 m <sup>3</sup> /d
Średniodobowa ilość ścieków powstających w aglomeracji Łagów	545,35 m <sup>3</sup> /d

Wydajność i przepustowość hydrauliczna oczyszczalni ścieków obsługującej aglomerację Łagów umożliwia przyjęcie całego ładunku zanieczyszczeń powstającego w aglomeracji.

- c) warunek III, o którym mowa w art. 4 lub 5 (5.2) dyrektywy Rady 91/271/EWG oraz w art. 87a pkt 4 ustawy Prawo wodne – stosowana technologia oczyszczania ścieków z aglomeracji gwarantuje osiągnięcie wymaganych przepisami powszechnie obowiązującymi standardów oczyszczania ścieków dla oczyszczalni ścieków w aglomeracji o określonej wielkości wyrażonej równoważną liczbą mieszkańców.

Zgodnie z obowiązującym pozwoleniem wodnoprawnym oraz rozporządzeniem Ministra Gospodarki Morskiej i Żeglugi Śródlądowej z dnia 12 lipca 2019 r. w sprawie substancji szczególnie szkodliwych dla środowiska wodnego oraz warunków, jakie należy spełnić przy wprowadzaniu do wód lub do ziemi ścieków, a także przy odprowadzaniu wód opadowych lub roztopowych do wód lub do urządzeń wodnych (Dz. U. 2019 poz. 1311) oczyszczalnia ścieków obsługująca aglomerację Łagów winna oczyszczać ścieki do poziomów co najmniej:

$\frac{3}{4}$ BZT<sub>5</sub> – 25,00 mg/l

$\frac{3}{4}$ ChZT – 125,00 mg/l

$\frac{3}{4}$ zawiesiny ogólne – 35,00 mg/l.

Średnioroczne wyniki badań próbek ścieków oczyszczonych w 2023 r. z oczyszczalni ścieków w Łagowie wynosiły:














<b>Parametr</b>	<b>Ścieki surowe</b>	<b>Ścieki oczyszczone</b>
BZT <sub>5</sub> [mgO <sub>2</sub> /l]	95,50	10,20
ChZT [mgO <sub>2</sub> /l]	227,40	32,80
Zawiesina ogólna [mg/l]	247,70	5,95

Stosowana technologia oczyszczania ścieków zapewnia osiągnięcie wymaganych przepisami prawa powszechnie obowiązujących standardów oczyszczania ścieków.

*Załącznik nr 2  
do Uchwały nr X/46/24  
Rady Miejskiej w Łagowie  
z dnia 29 października 2024 r.  
zmieniającej uchwałę nr XXX/240/20 Rady miejskiej w Łagowie z dnia 24 listopada 2020 r. w sprawie  
wyznaczenia obszaru i granic aglomeracji Łagów*

### Część graficzna

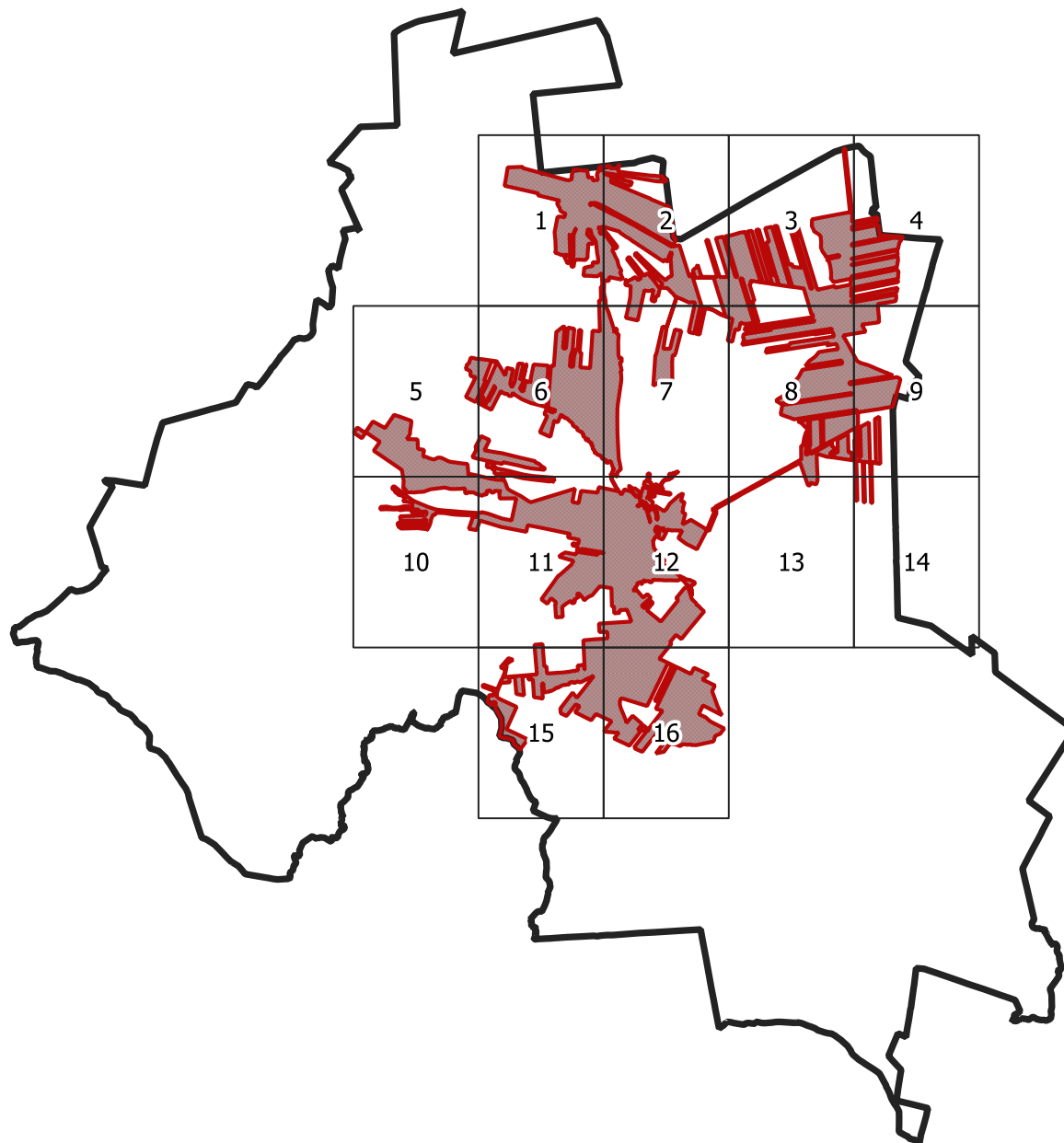
#### Legenda do arkuszy A4 w skali 1:10 000

-  Granica administracyjna gminy Łagów
-  Granice działek ewidencyjnych
-  Obszar i granice aglomeracji Łagów
-  Lokalizacja oczyszczalni ścieków
-  Strefa ochrony pośredniej ujęcia wód
-  Strefa ochrony bezpośredniej ujęcia wód
-  Obszar chronionego krajobrazu
-  Obszar Natura 2000
-  Park krajobrazowy
-  Użytek ekologiczny
-  Zespół przyrodniczo-krajobrazowe
-  Pomniki przyrody
-  Lokalizacja zakładów przemysłowych w aglomeracji

200                      0                      200                      400 m



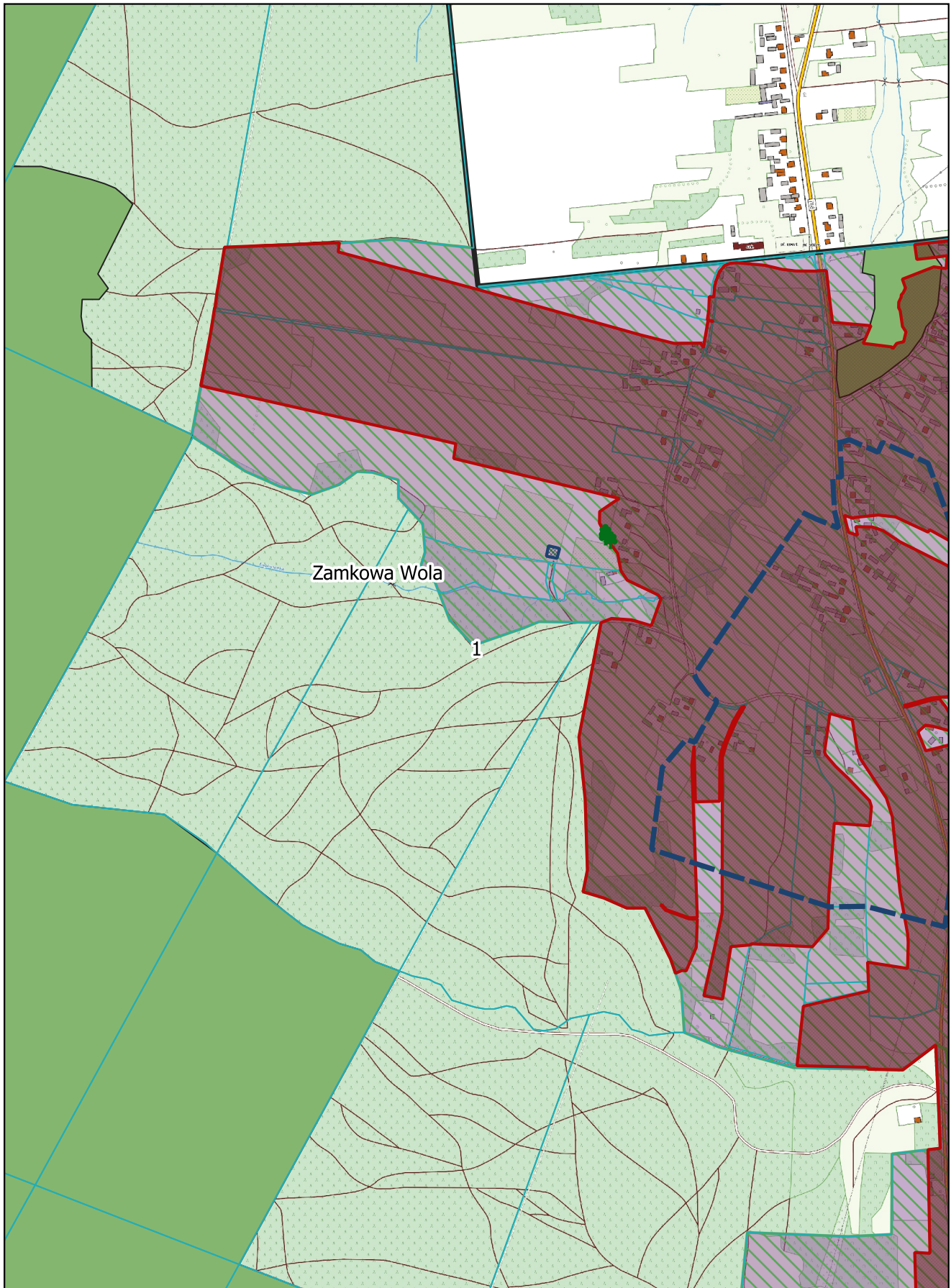
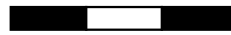
Skorowidz arkuszy



Arkusz Nr 1

Skala  
1:10 000  
1 cm - 100 m

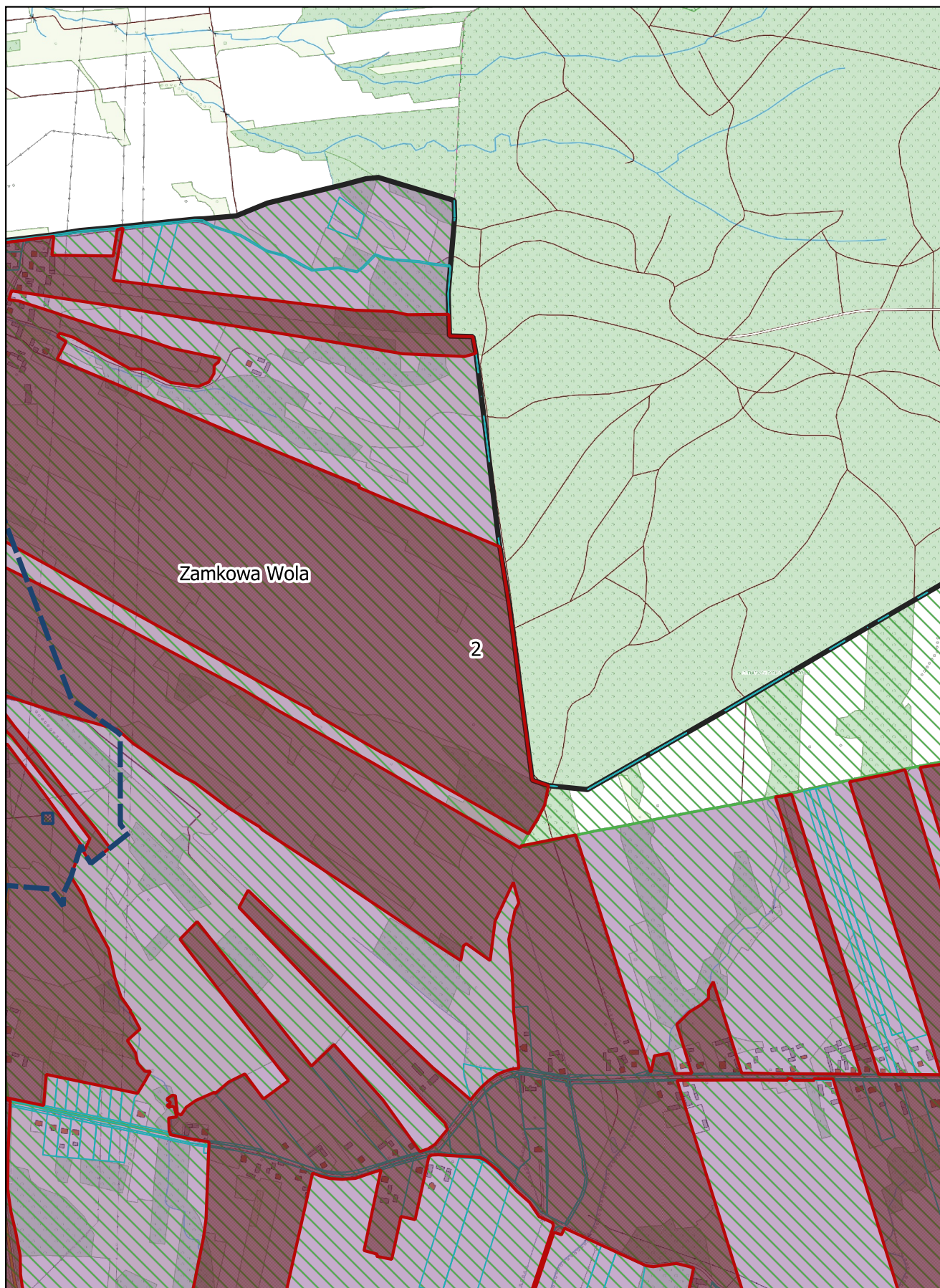
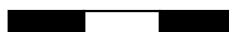
0 100 200 300 m



Arkusz Nr 2

Skala  
1:10 000  
1 cm - 100 m

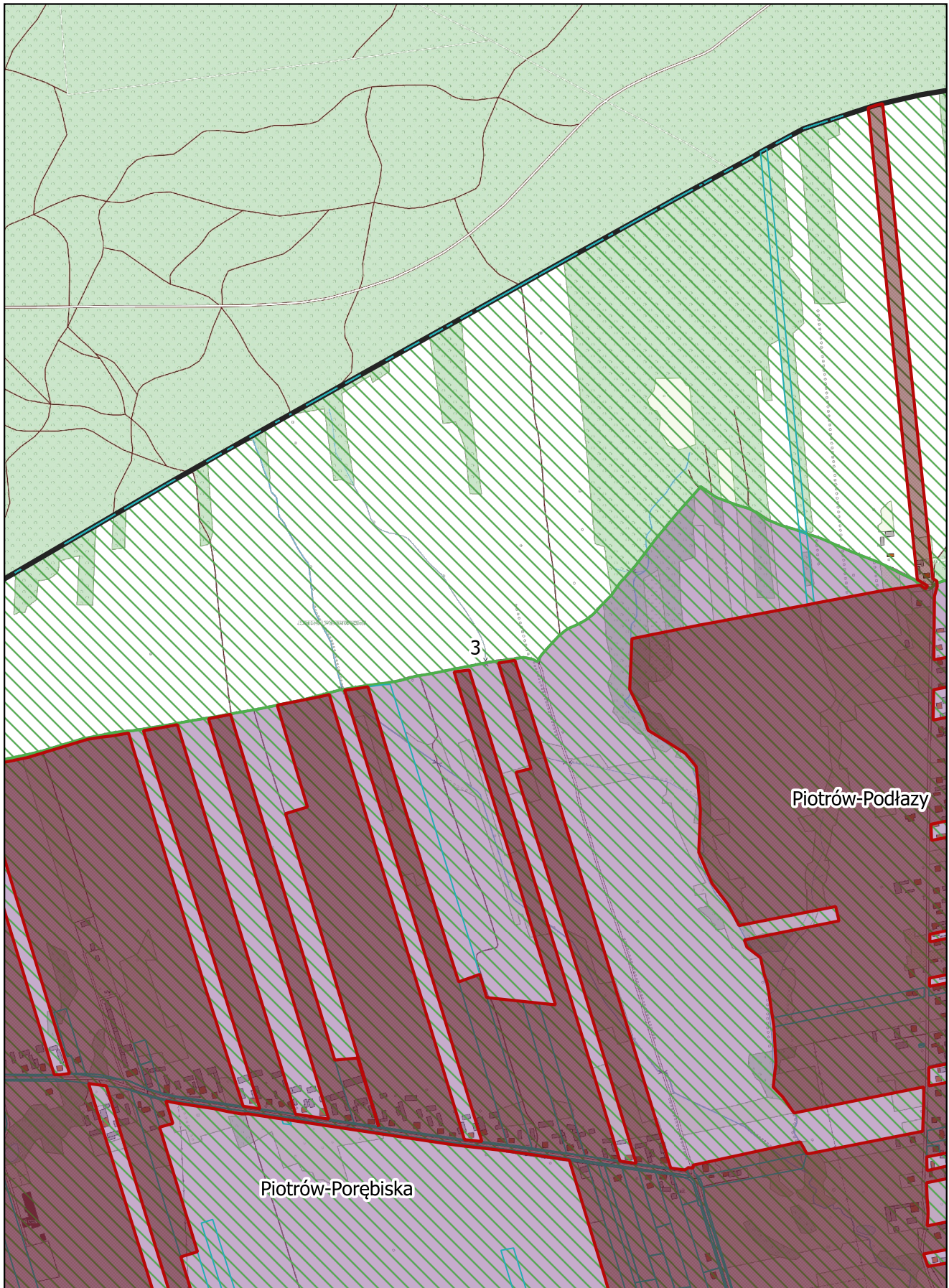
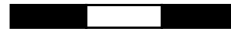
0 100 200 300 m



Arkusz Nr 3

Skala  
1:10 000  
1 cm - 100 m

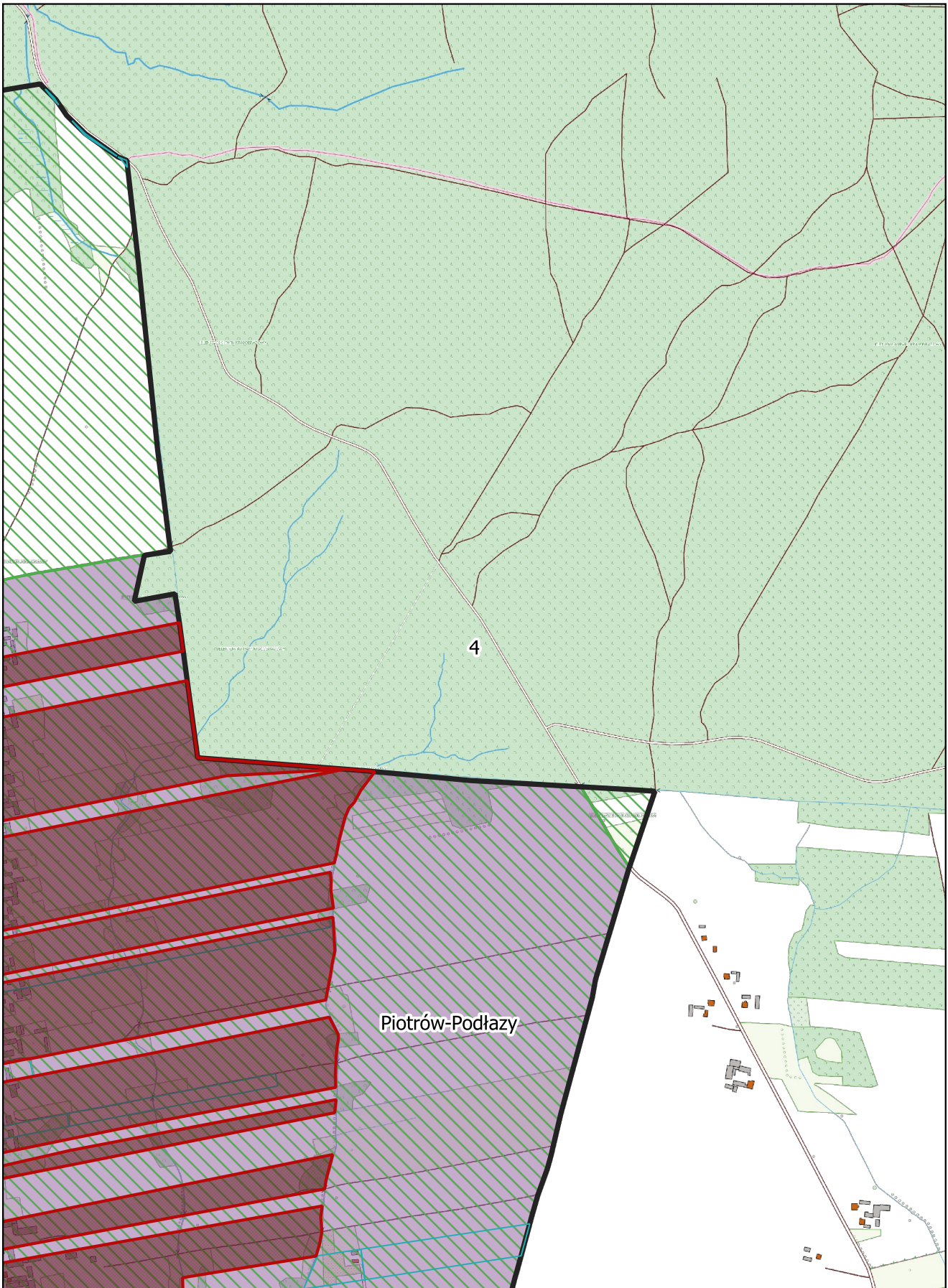
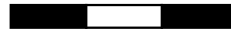
0 100 200 300 m



Arkusz Nr 4

Skala  
1:10 000  
1 cm - 100 m

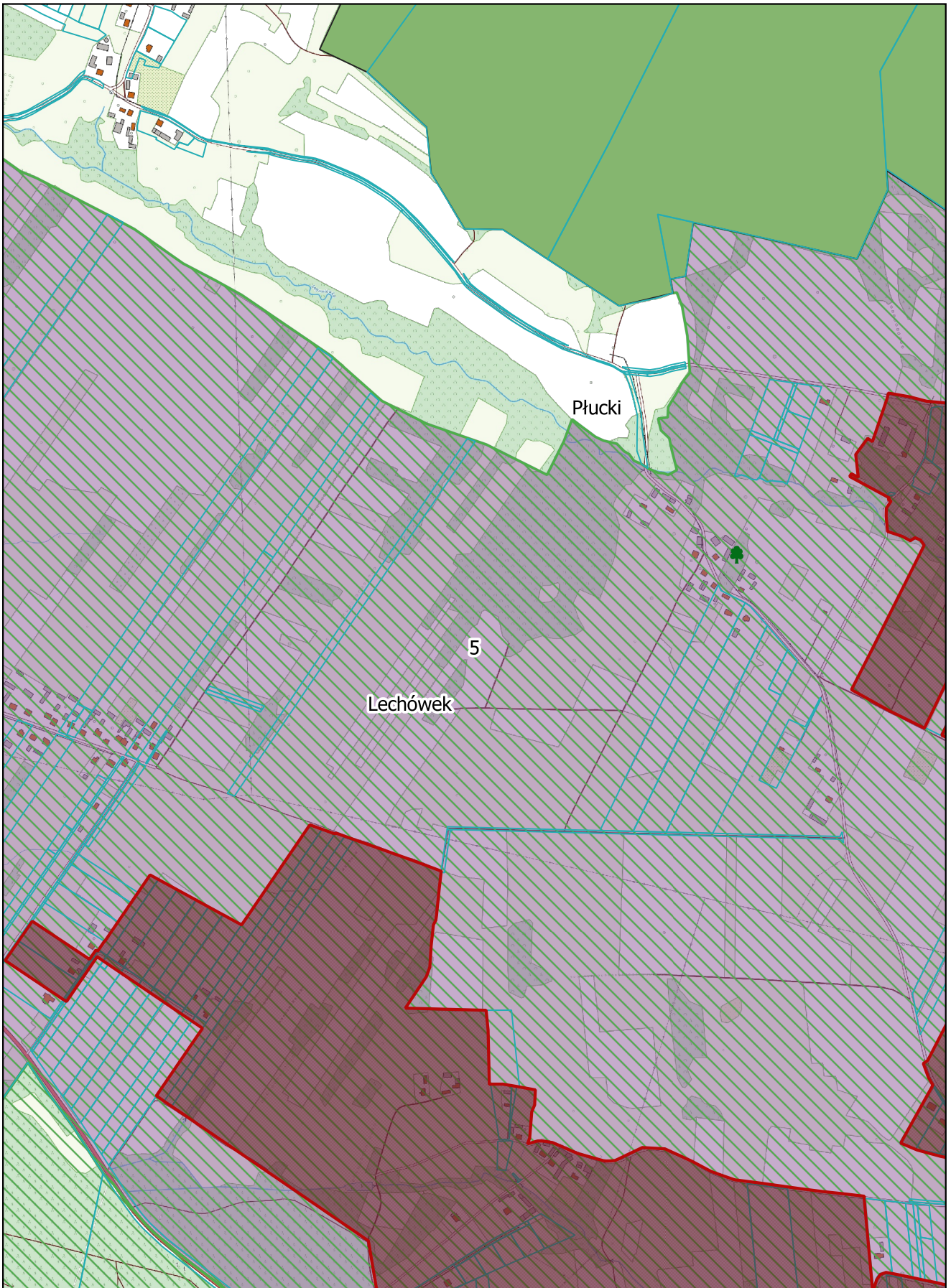
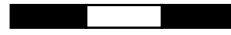
0 100 200 300 m



Arkusz Nr 5

Skala  
1:10 000  
1 cm - 100 m

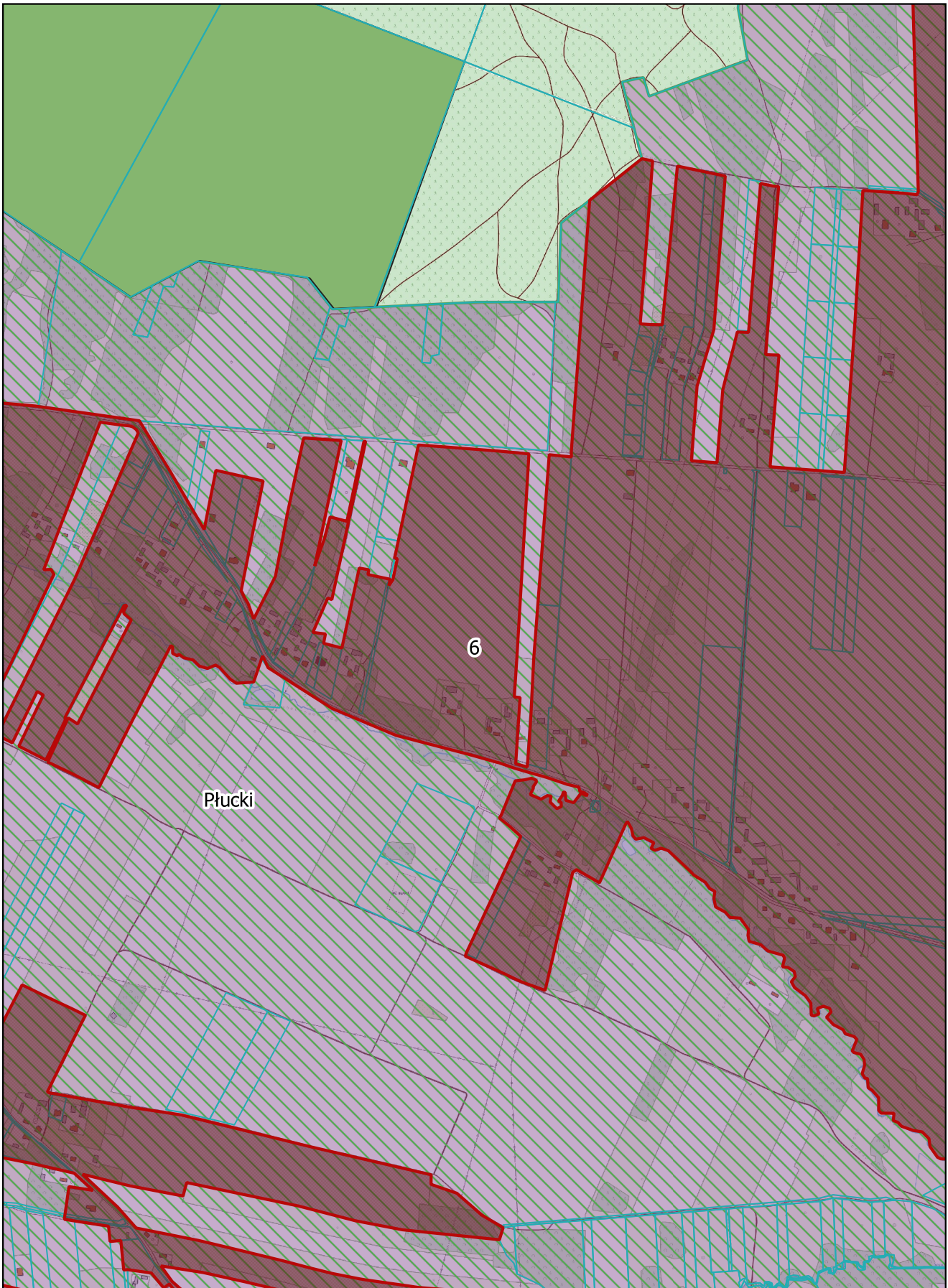
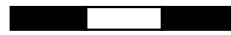
0 100 200 300 m



Arkusz Nr 6

Skala  
1:10 000  
1 cm - 100 m

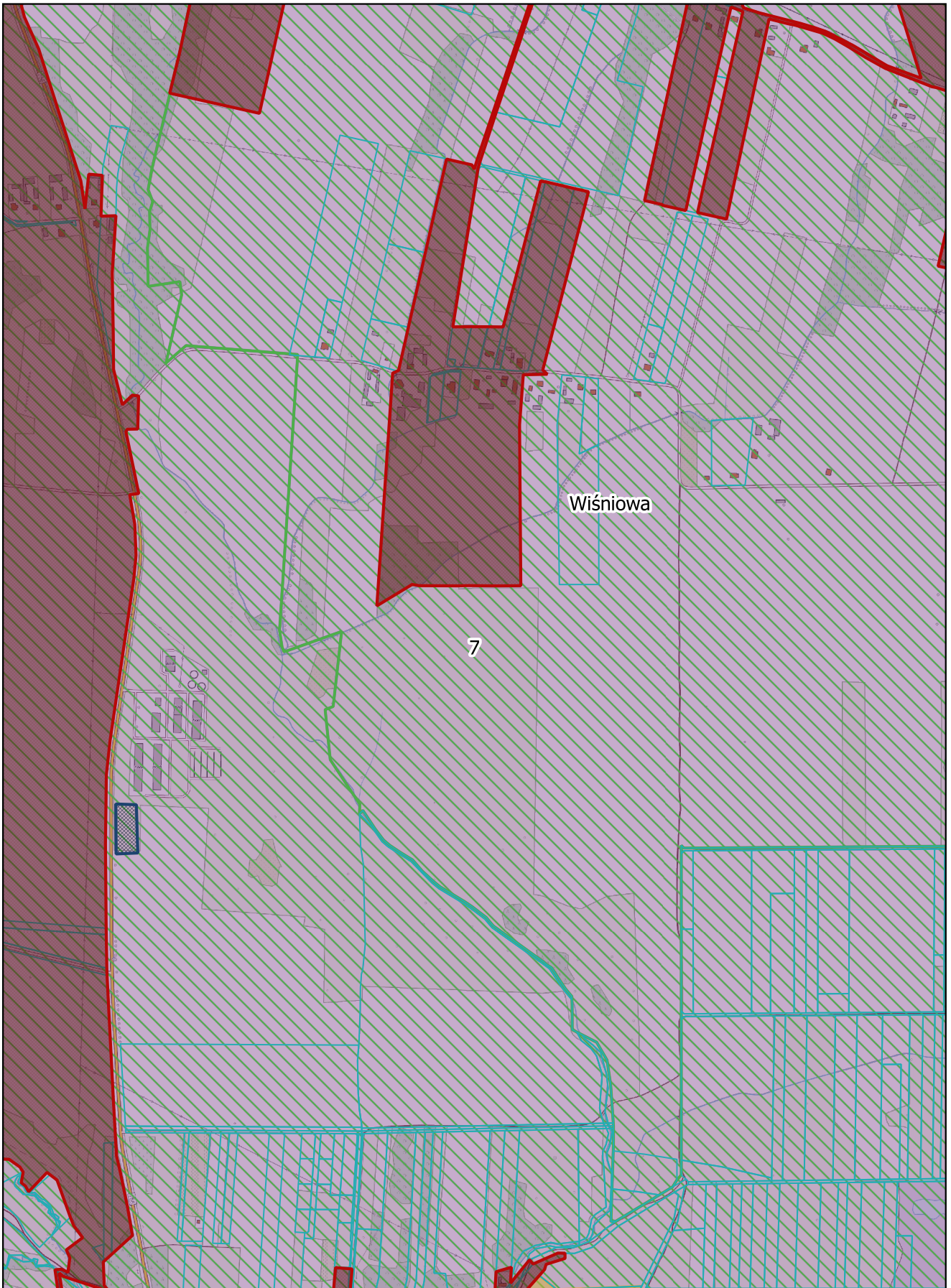
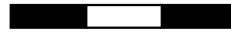
0 100 200 300 m



Arkusz Nr 7

Skala  
1:10 000  
1 cm - 100 m

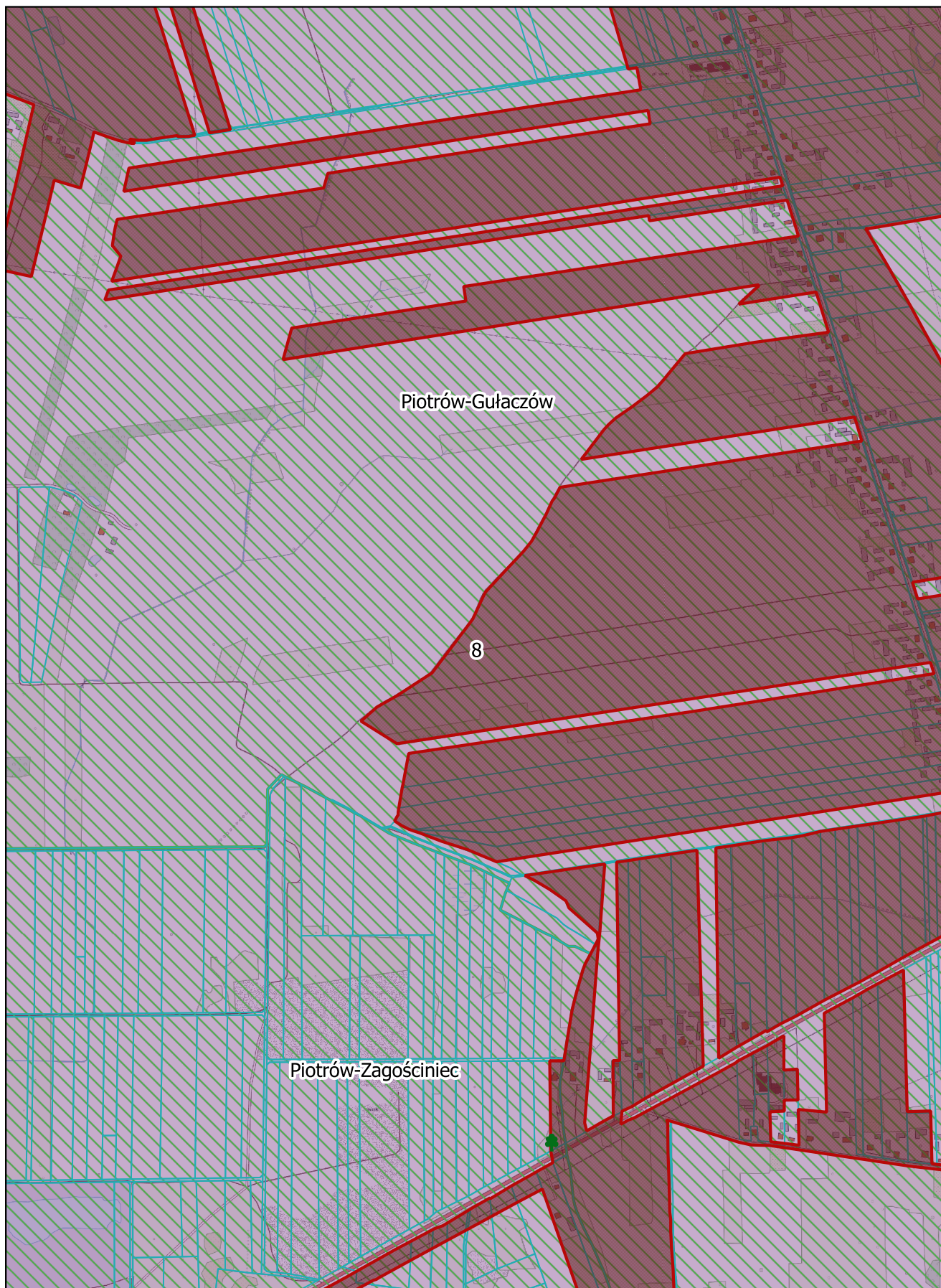
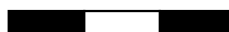
0 100 200 300 m



Arkusz Nr 8

Skala  
1:10 000  
1 cm - 100 m

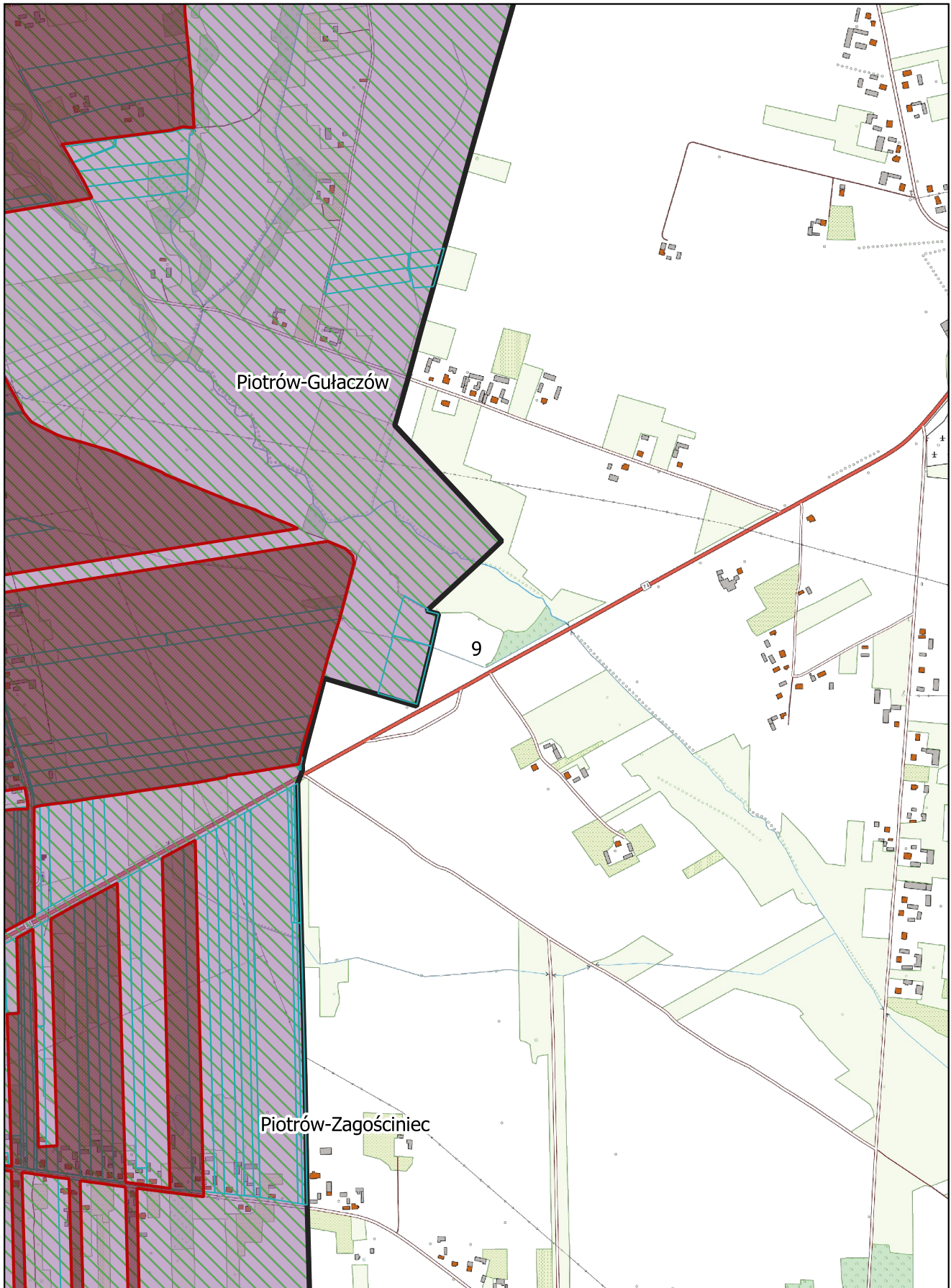
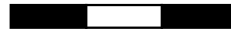
0 100 200 300 m



Arkusz Nr 9

Skala  
1:10 000  
1 cm - 100 m

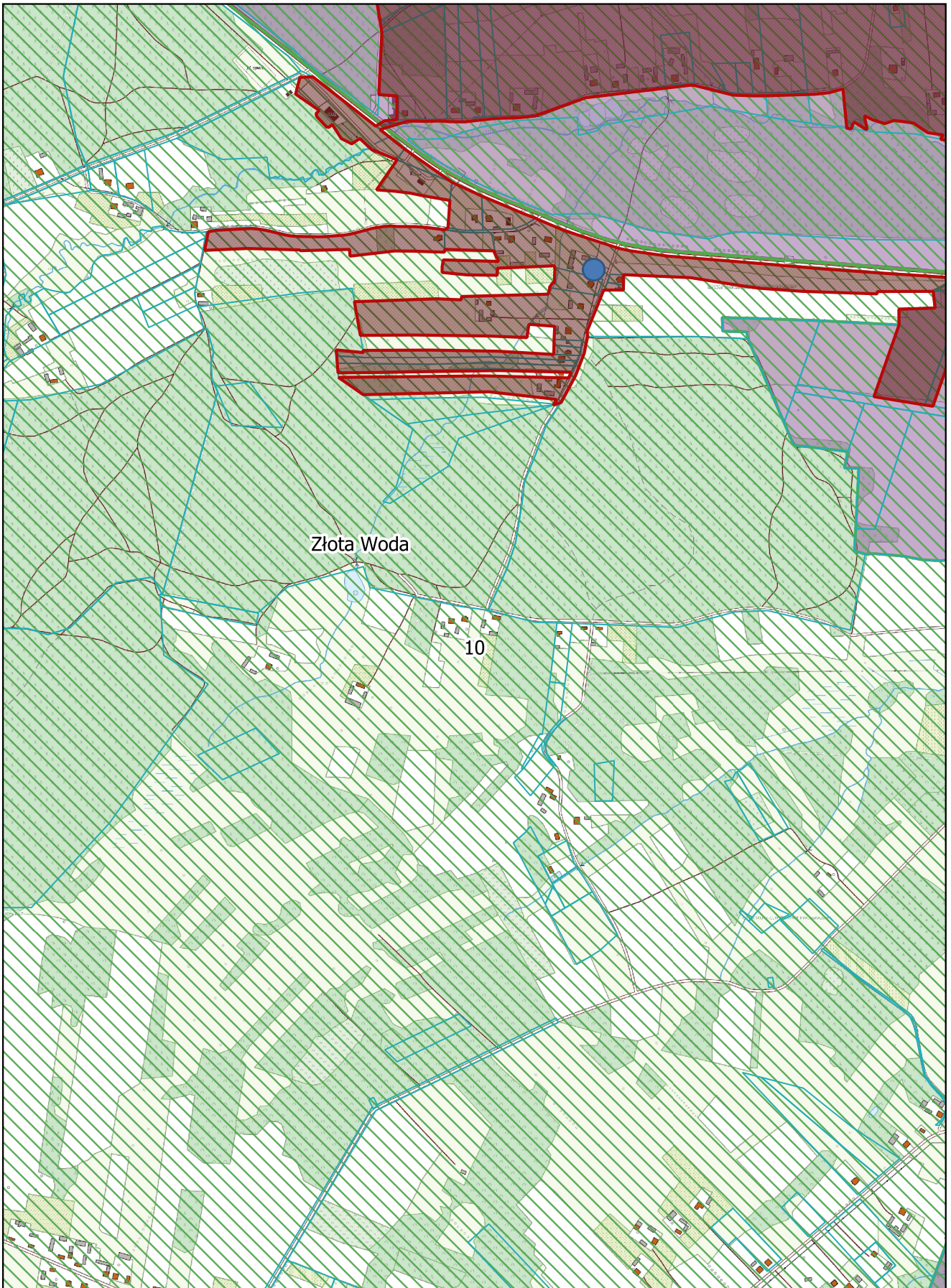
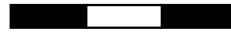
0 100 200 300 m



Arkusz Nr 10

Skala  
1:10 000  
1 cm - 100 m

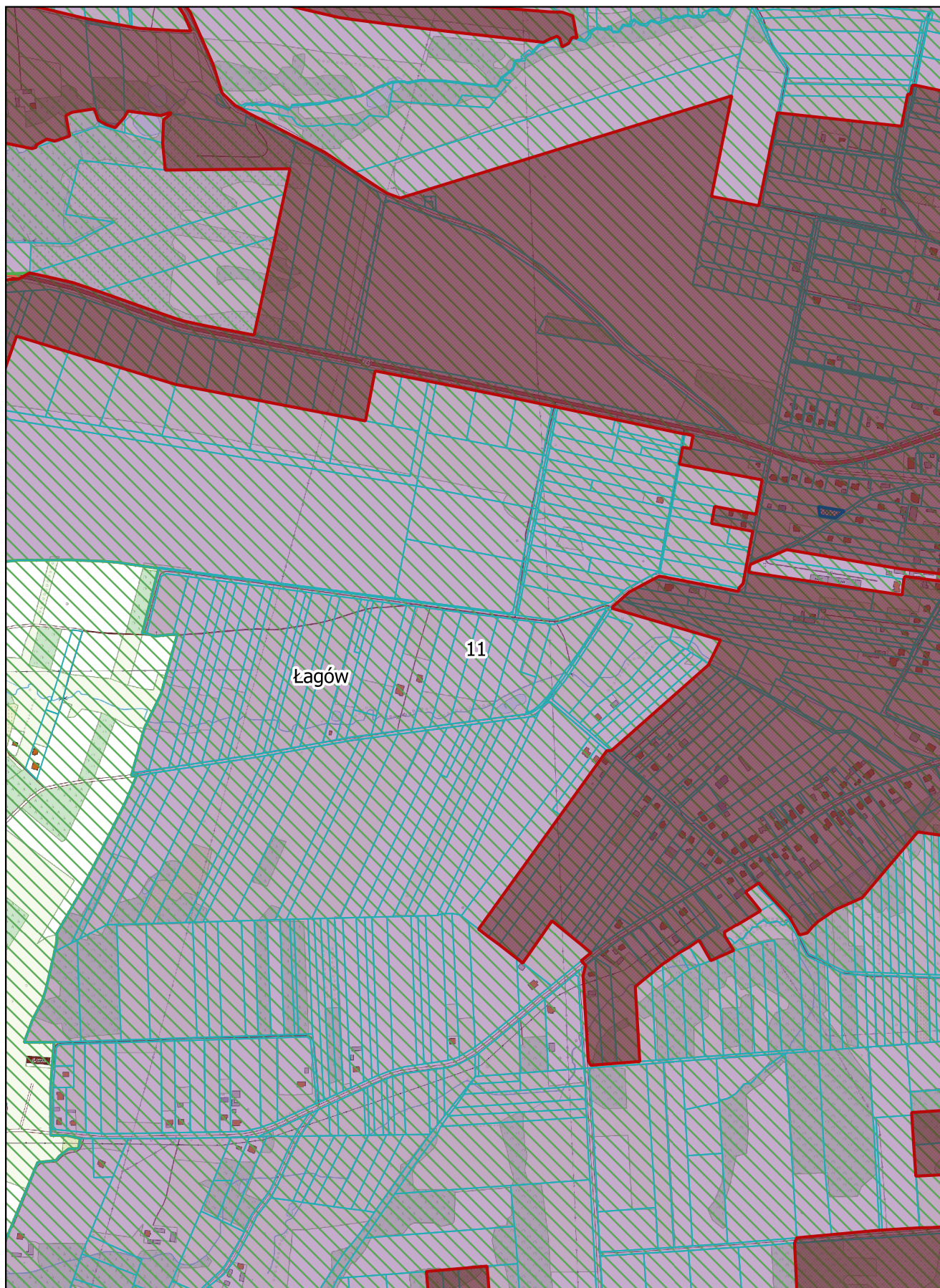
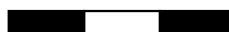
0 100 200 300 m



Arkusz Nr 11

Skala  
1:10 000  
1 cm - 100 m

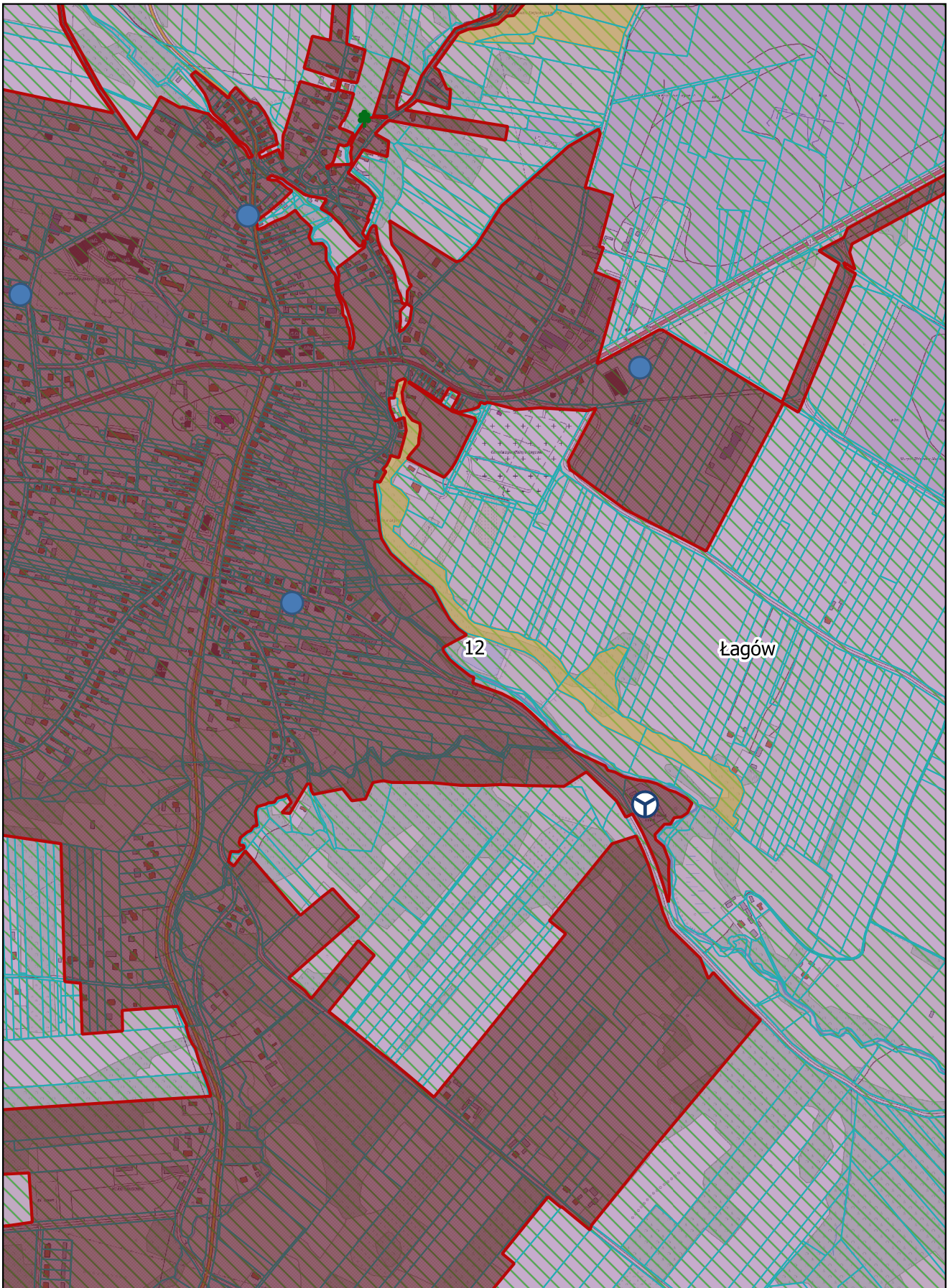
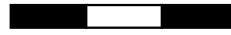
0 100 200 300 m



**Arkusz Nr 12**

Skala  
1:10 000  
1 cm - 100 m

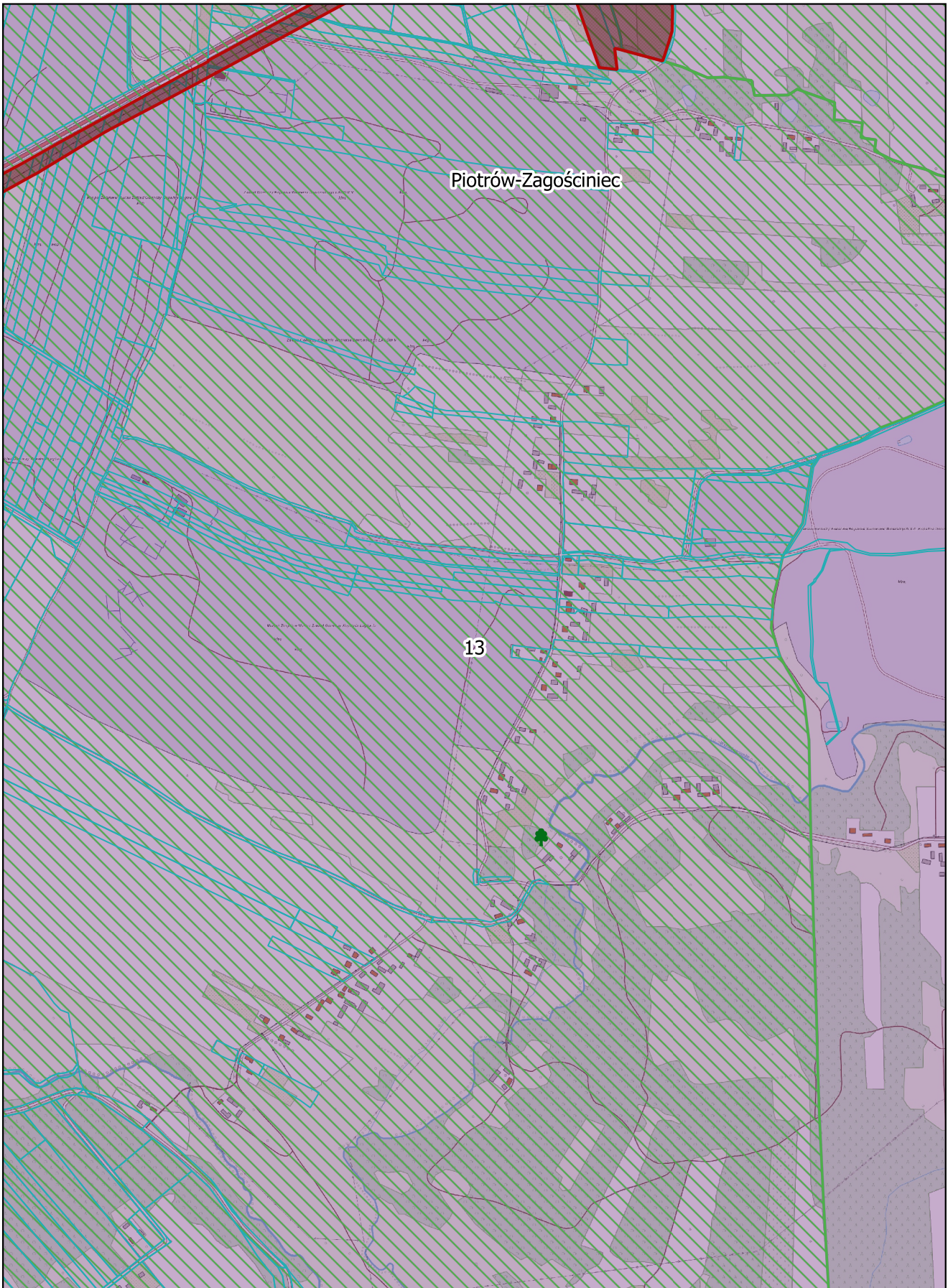
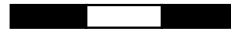
0 100 200 300 m



**Arkusz Nr 13**

Skala  
1:10 000  
1 cm - 100 m

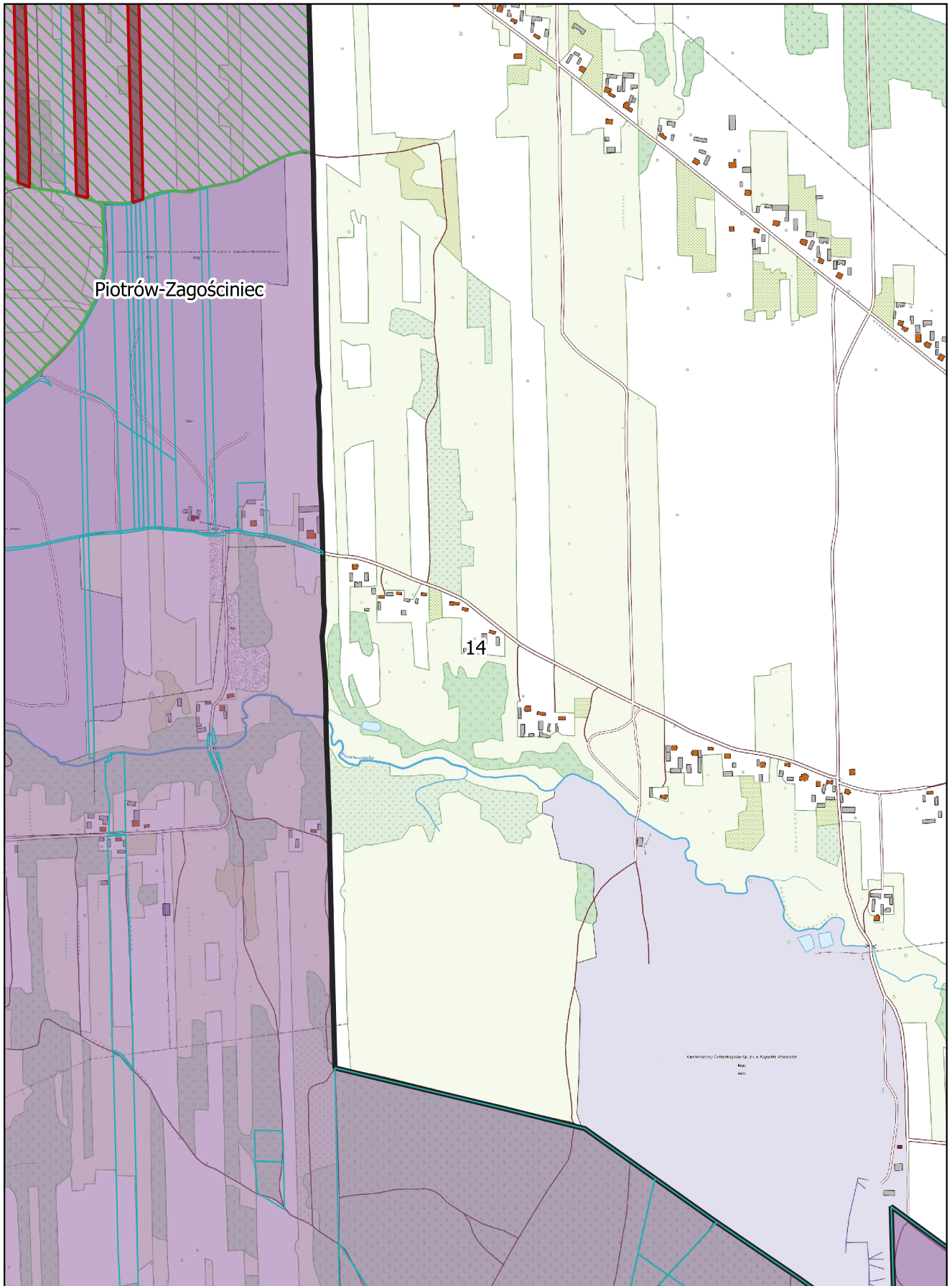
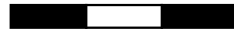
0 100 200 300 m



Arkusz Nr 14

Skala  
1:10 000  
1 cm - 100 m

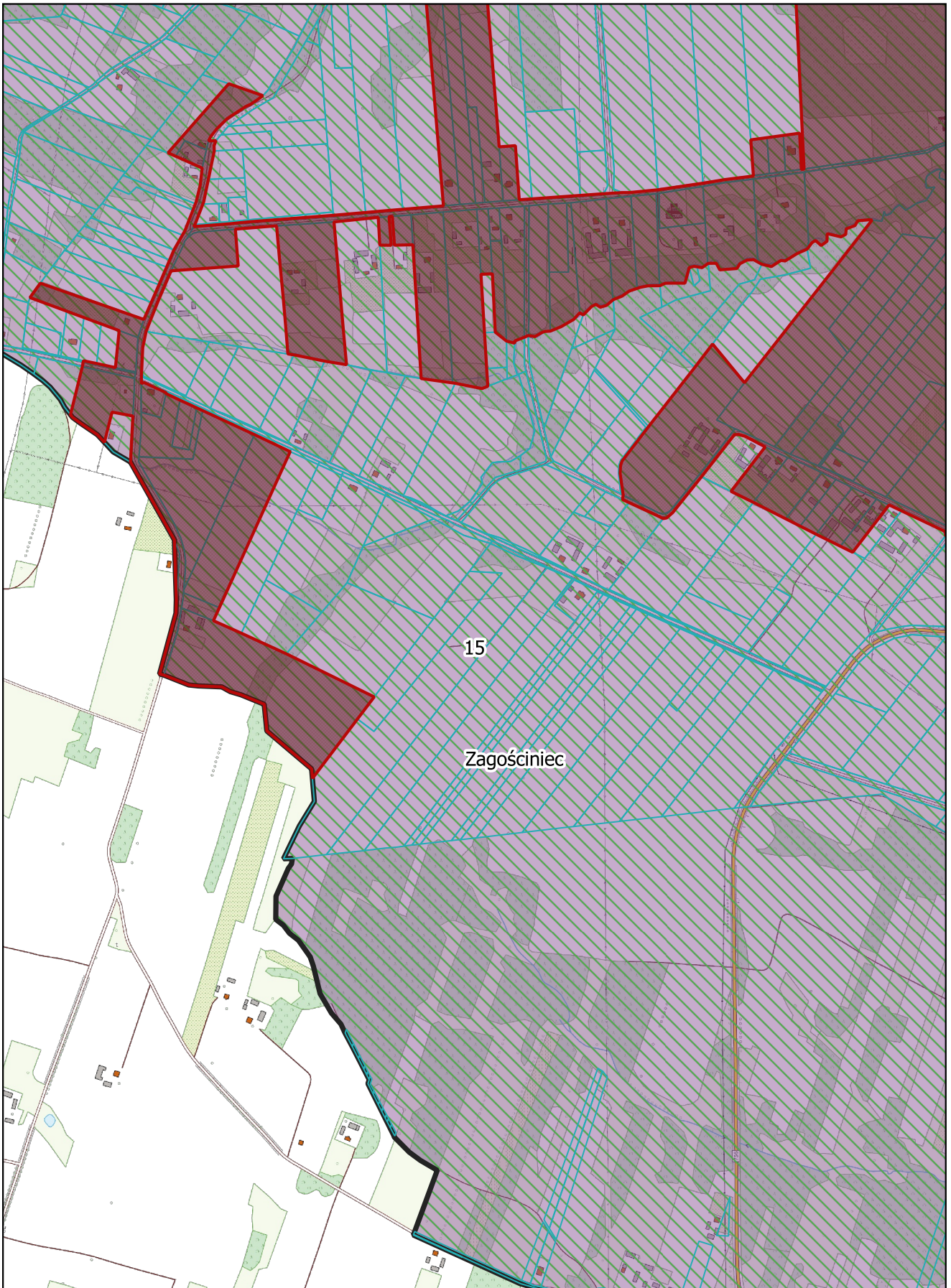
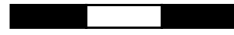
0 100 200 300 m



Arkusz Nr 15

Skala  
1:10 000  
1 cm - 100 m

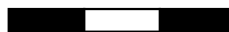
0 100 200 300 m



**Arkusz Nr 16**

Skala  
1:10 000  
1 cm - 100 m

0 100 200 300 m



Wykaz działek, których granica ewidencyjna nie pokrywa się z granicą obszaru aglomeracji Łagów.

Wyłączone z granic i obszaru aglomeracji części działek ewidencyjnych są wykorzystywane pod działalność górnictwem lub są wykorzystywane pod funkcje rolnicze i/lub leśne.

Gmina	Obręb	Numer działki	Wyjaśnienie
Łagów	Łagów	495/5	Granica aglomeracji przebiega wzdłuż kolektora kanalizacji sanitarnej tłocznej na linii Łagów - Piotrów-Zagościnniec. Od strony północnej granica aglomeracji przebiega po zewnętrznych granicach działek ewidencyjnych nr 90/2 i 706 ob. Łagów oraz dz. nr 4 ob Nowy Staw (wzdłuż drogi krajowej nr 74). Południowa część granic aglomeracji (wymienione działki) przebiega w odległości 10 m od kolektora kanalizacji tłocznej. Pozostała część wskazanych działek ewidencyjnych to tereny górnicze należące do podmiotów prowadzących kopalnie odkrywkowe.
Łagów	Łagów	496	
Łagów	Łagów	497	
Łagów	Łagów	498/2	
Łagów	Łagów	498/1	
Łagów	Łagów	500	
Łagów	Łagów	501	
Łagów	Łagów	502	
Łagów	Łagów	503	
Łagów	Łagów	504	
Łagów	Łagów	505	
Łagów	Łagów	506	
Łagów	Łagów	507	
Łagów	Łagów	513	
Łagów	Łagów	514/2	
Łagów	Łagów	515/6	
Łagów	Łagów	516/5	
Łagów	Nowy Staw	15/2	
Łagów	Nowy Staw	15/1	
Łagów	Nowy Staw	10	
Łagów	Łagów	516/3	
Łagów	Nowy Staw	9	
Łagów	Nowy Staw	8	
Łagów	Nowy Staw	7/2	
Łagów	Nowy Staw	7/1	
Łagów	Nowy Staw	5/1	
Łagów	Łagów	707	
Łagów	Nowy Staw	6/1	
Łagów	Łagów	708	
Łagów	Łagów	709	
Łagów	Łagów	710	
Łagów	Łagów	782	
Łagów	Łagów	711	
Łagów	Łagów	712/1	
Łagów	Łagów	713	
Łagów	Płucki	250/4	Granica aglomeracji przebiega za linią zabudowy na tej działce ze względu na jej bardzo wąski i wydłużony kształt.
Łagów	Wola Łagowska	130/2	Granica aglomeracji to linia wyznaczona wierzchołkami działek nr 129 i 131 ob. Wola Łagowska ze względu na dopasowanie do wysokości działek wyłączonych z obszaru aglomeracji.
Łagów	Wola Łagowska	127/6	Granica aglomeracji to linia wyznaczona wierzchołkami działek nr 126/2 i 128/4 ob. Wola Łagowska ze względu na dopasowanie do wysokości działek wyłączonych z obszaru aglomeracji.

Przewodnicząca Rady Miejskiej w Łagowie

/ - /

Paulina Duda