



# DZIENNIK URZĘDOWY

## WOJEWÓDZTWA ŚWIĘTOKRZYSKIEGO

Kielce, dnia 30 grudnia 2024 r.

Poz. 5030

### UCHWAŁA NR X/77/2024 RADY MIEJSKIEJ W KAZIMIERZY WIELKIEJ

z dnia 20 grudnia 2024 r.

#### w sprawie uchwalenia miejscowego planu zagospodarowania przestrzennego dla obszaru położonego w obrębie ewidencyjnym Łyczaków

Na podstawie art. 18 ust. 2 pkt 5 ustawy z dnia 8 marca 1990 r. o samorządzie gminnym (tj. Dz. U. z 2024 r. poz. 1465 z późn. zm.) oraz art. 20 ust. 1 ustawy z dnia 27 marca 2003 r. o planowaniu i zagospodarowaniu przestrzennym (tj. Dz. U. z 2024 r. poz. 1130) z zastrzeżeniem art. 67 ust. 3 pkt 1 i 4 ustawy o zmianie ustawy o planowaniu i zagospodarowaniu przestrzennym oraz niektórych innych ustaw z dnia 7 lipca 2023 r. (Dz.U. z 2023 r. poz. 1688), w związku z uchwałą Nr LXXVI/583/2023 Rady Miejskiej w Kazimierzy Wielkiej z dnia 10 marca 2023 r. w sprawie przystąpienia do sporządzenia miejscowego planu zagospodarowania przestrzennego dla obszaru położonego w obrębie ewidencyjnym Łyczaków, Rada Miejska w Kazimierzy Wielkiej stwierdzając brak naruszenia ustaleń Studium uwarunkowań i kierunków zagospodarowania przestrzennego miasta i gminy Kazimierza Wielka przyjętego uchwałą Nr LIV/421/2022 Rady Miejskiej w Kazimierzy Wielkiej z dnia 28 stycznia 2022 r. oraz zmienionego uchwałą Nr LXXXIV/629/2023 Rady Miejskiej w Kazimierzy Wielkiej z dnia 27 września 2023 r. uchwała, co następuje:

#### **Rozdział 1.** **Przepisy wstępne**

**§ 1.** Uchwała się miejscowy plan zagospodarowania przestrzennego dla obszaru położonego w obrębie ewidencyjnym Łyczaków, zwany dalej planem.

**§ 2.** Integralnymi częściami uchwały są:

- 1) załącznik Nr 1 - rysunek planu w skali 1:1000;
- 2) załącznik Nr 2 - rozstrzygnięcie dotyczące sposobu rozpatrzenia uwag zgłoszonych do projektu planu;
- 3) załącznik Nr 3 - rozstrzygnięcie dotyczące sposobu realizacji inwestycji z zakresu infrastruktury technicznej, które należą do zadań własnych gminy oraz zasad ich finansowania;
- 4) załącznik Nr 4 - dane przestrzenne, o których mowa w art. 67a ust. 3 i 5 ustawy z dnia 27 marca 2003 r. o planowaniu i zagospodarowaniu przestrzennym.

**§ 3.** Granicę obszaru objętego planem przedstawiono na rysunku planu.

**§ 4.** Ilekroć w uchwale mowa o:

- 1) linii rozgraniczającej – należy przez to rozumieć oznaczoną na rysunku planu linię ciągłą, dzielącą obszar objęty planem na tereny o różnym przeznaczeniu lub różnych zasadach zagospodarowania;
- 2) nieprzekraczalnej linii zabudowy – należy przez to rozumieć, wyznaczoną na rysunku planu, linię określającą najmniejszą dopuszczalną odległość, w której może zostać usytuowane lico ściany zewnętrznej budynku w stosunku do linii rozgraniczającej, od której tą linię wyznaczono. Ustalenia nieprzekraczalnej linii zabudowy nie dotyczą:

- a) schodów zewnętrznych, podestów, ramp i pochylni,
- b) podziemnych części budynków, zadaszeń, fragmentów dachu, rynien i rur spustowych, balkonów, loggii, wykuszy, gzymsów i podokienników wykraczających poza tą linię o nie więcej niż 1,5 m;
- 3) przepisach odrębnych – należy przez to rozumieć aktualne w momencie realizacji ustaleń planu ustawy wraz z aktami wykonawczymi, normy branżowe oraz pozostałe akty prawne.

#### § 5. Oznaczenia rysunku planu:

- 1) ustalenia planu:
  - a) granica obszaru objętego planem,
  - b) linia rozgraniczająca,
  - c) nieprzekraczalna linia zabudowy,
  - d) przeznaczenie terenu, określone następującymi symbolami literowymi:
    - RZM – teren zabudowy zagrodowej,
    - RN – teren rolnictwa z zakazem zabudowy,
    - KR – teren komunikacji drogowej wewnętrznej;
- 2) tereny i obiekty chronione na podstawie przepisów odrębnych:
  - a) stanowisko archeologiczne ujęte w gminnej ewidencji zabytków,
  - b) złoża kopaliny,
  - c) użytek ekologiczny;
- 3) tereny i obiekty wywołujące szczególne warunki zagospodarowania terenów oraz ograniczenia w ich użytkowaniu: strefa ochrony zabytków archeologicznych.

#### § 6. W granicach obszaru objętego planem nie występują:

- 1) udokumentowane zasoby wód podziemnych;
- 2) kompleksy podziemnego składowania dwutlenku węgla;
- 3) tereny i obszary górnicze;
- 4) formy ochrony przyrody;
- 5) obszary szczególnego zagrożenia powodzią;
- 6) obszary osuwania się mas ziemnych;
- 7) zabytki wpisane do rejestru;
- 8) granice terenów zamkniętych oraz ich stref ochronnych;
- 9) uwarunkowania stanowiące podstawę określania ustaleń w zakresie:
  - a) krajobrazów priorytetowych określonych w audycie krajobrazowym oraz w planach zagospodarowania przestrzennego województwa,
  - b) sposobu i terminu tymczasowego zagospodarowania, urządzania i użytkowania terenów,
  - c) wymagań wynikających z potrzeb kształtowania przestrzeni publicznych.

## **Rozdział 2. Ustalenia ogólne**

#### § 7. Zasady ochrony i kształtowania ładu przestrzennego oraz zasady kształtowania krajobrazu:

- 1) budowa oraz przebudowa, rozbudowa, nadbudowa, remont i zmiana sposobu użytkowania zabudowy w granicach obszaru objętego planem wymaga uwzględnienia zasad określonych w ramach:
  - a) ustaleń ogólnych, odnoszących się do obszaru objętego planem,

- b) ustaleń szczegółowych właściwych dla poszczególnych terenów,
  - c) rysunku planu;
- 2) lokalizacja zabudowy zgodnie z wyznaczoną i nieprzekraczalną linią zabudowy;
- 3) w przypadku zabudowy, która w momencie wejścia w życie planu, w całości lub w części:
- a) nie spełnia wymagań w zakresie przeznaczenia terenu, szczegółowych zasad zagospodarowania lub zasad kształtowania zabudowy oraz wskaźników zagospodarowania terenu dopuszcza się przebudowę, remont lub zmianę sposobu użytkowania,
  - b) znajduje się pomiędzy nieprzekraczalną linią zabudowy a linią rozgraniczającą dopuszcza się:
    - rozbudowę zgodnie z ustaleniami nieprzekraczalnej linii zabudowy,
    - nadbudowę w obrysie ścian zewnętrznych,
    - przebudowę, remont lub zmianę sposobu użytkowania całego budynku;
- 4) w granicach obszaru objętego planem dopuszcza się, zgodnie z przepisami odrębnymi, lokalizację:
- a) sieci i urządzeń infrastruktury technicznej,
  - b) inwestycji z zakresu łączności publicznej;
- 5) w granicach obszaru objętego planem zakazuje się:
- a) składowania, magazynowania, przetwarzania, zbierania i odzysku odpadów poza instalacjami, za wyjątkiem wstępnego magazynowania odpadów przez ich wytwórcę z zastrzeżeniem, iż przedmiotowe odpady powstały w wyniku działalności dopuszczonej ustaleniami planu a miejsce magazynowania usytuowano w granicach działki budowlanej, na której zlokalizowana jest dana działalność,
  - b) rekultywacji terenów związanych z działalnością górnictwem z wykorzystaniem odpadów,
  - c) wykonywania prac ziemnych trwale zniekształcających rzeźbę terenu, z wyjątkiem prac związanych z zabezpieczeniem przeciwoświsiskowym lub utrzymaniem, budową, odbudową, naprawą lub remontem urządzeń wodnych,
  - d) lokalizacji zakładów stwarzających zagrożenie wystąpienia poważnej awarii przemysłowej.

#### § 8. Zasady ochrony środowiska, przyrody i krajobrazu:

- 1) zakazuje się realizacji przedsięwzięć powodujących przekroczenie standardów jakości środowiska określonych w przepisach odrębnych, w szczególności w zakresie hałasu, wibracji, emisji zanieczyszczeń oraz promieniowania elektromagnetycznego;
- 2) zakazuje się realizacji przedsięwzięć mogących znacząco oddziaływać na środowisko, za wyjątkiem przedsięwzięć stanowiących cele publiczne w rozumieniu przepisów odrębnych;
- 3) ustala się obowiązek zachowania dopuszczalnego poziomu hałasu określonego wskaźnikami hałasu w przepisach odrębnych dla terenów oznaczonych symbolami 1RZM, 2RZM, 3RZM jak dla terenów zabudowy zagrodowej;
- 4) w granicach obszaru objętego planem zlokalizowane są:
  - a) złoża kopaliny:
    - "Odonów" – złożo surowca ilastego ceramiki budowlanej,
    - "Odonów 1" – złożo iłów krakowieckich,
  - b) użytek ekologiczny „Glinianka Łyczakowska”;
- 5) wszelkie działania w ramach terenów znajdujących się w zasięgu struktur, o których mowa w pkt 4 wymagają postępowania zgodnego z przepisami odrębnymi odnoszącymi się odpowiednio do udokumentowanych złóż kopaliny oraz ustanowionej formy ochrony przyrody.

#### § 9. Zasady ochrony dziedzictwa kulturowego i zabytków oraz dóbr kultury współczesnej:

- 1) w granicach obszaru objętego planem zlokalizowane są stanowiska archeologiczne ujęte w gminnej ewidencji zabytków:
  - a) Łyczaków 1 AZP 98-61/100,
  - b) Łyczaków 2 AZP 98-61/101;
- 2) wszelkie działania w ramach terenów znajdujących się w zasięgu struktur, o których mowa w pkt 1 wymagają postępowania zgodnego z przepisami odrębnymi odnoszącymi się do:
  - a) zabytków ujętych w gminnej ewidencji zabytków,
  - b) zabytków archeologicznych;
- 3) w przypadku natrafienia podczas robót budowlanych lub ziemnych na przedmiot posiadający cechy zabytku obowiązuje tryb postępowania określony przepisami odrębnymi.

**§ 10.** Granice i sposoby zagospodarowania terenów lub obiektów podlegających ochronie na podstawie przepisów odrębnych – występujące w granicach obszaru objętego planem tereny i obiekty chronione na podstawie przepisów odrębnych oraz zasady ich zagospodarowania wskazano odpowiednio w przypadku:

- 1) udokumentowanych złóż kopalin w §8 pkt 4a i 5;
- 2) formy ochrony przyrody w §8 pkt 4b i 5 oraz ustaleniach szczegółowych;
- 3) w przypadku zabytków archeologicznych ujętych w gminnej ewidencji zabytków w §9 pkt 1 i 2.

**§ 11.** Szczegółowe zasady i warunki scalania i podziału nieruchomości objętych planem miejscowym: w granicach obszaru objętego planem;

- 1) nie wyznacza się obszarów wymagających przeprowadzenia scaleń i podziału nieruchomości;
- 2) nie ustala się szczegółowych zasad i warunków scalania i podziału nieruchomości.

**§ 12.** Szczegółne warunki zagospodarowania terenów oraz ograniczenia w ich użytkowaniu:

- 1) wyznacza się, zgodnie ze wskazaniem rysunku planu, strefę ochrony zabytków archeologicznych,
- 2) w strefie, o której mowa w pkt 1 nakazuje się przy realizacji robót ziemnych lub dokonaniu zmiany dotychczasowej działalności wiążącej się z naruszeniem struktury gruntu przeprowadzenie badań archeologicznych w formie nadzoru archeologicznego.

**§ 13.** Zasady modernizacji, rozbudowy i budowy systemów komunikacji:

- 1) układ komunikacyjny obszaru objętego planem stanowi: droga wewnętrzna zlokalizowana w ramach terenu oznaczonego symbolem KR;
- 2) dopuszcza się, zgodnie z przepisami odrębnymi przebudowę i remont układu komunikacyjnego w ramach terenu wskazanego w pkt 1;
- 3) powiązanie układu komunikacyjnego wskazanego w pkt 1 z zewnętrznym układem komunikacyjnym następuje poprzez: drogę publiczną – powiatową przylegającą do granic obszaru objętego planem.

**§ 14.** Zasady modernizacji, rozbudowy i budowy systemów infrastruktury technicznej:

- 1) w granicach obszaru objętego planem dopuszcza się, zgodnie z przepisami odrębnymi, budowę nowych oraz przebudowę, rozbudowę i remont istniejących sieci i urządzeń infrastruktury technicznej,
- 2) powiązanie istniejącej i projektowanej infrastruktury technicznej z układem zewnętrznym oraz zapewnienie dostępu do sieci zgodnie z przepisami odrębnymi;
- 3) obsługa w zakresie infrastruktury technicznej:
  - a) zaopatrzenie w wodę:
    - z sieci wodociągowej,
    - z indywidualnych ujęć wody,
  - b) zaopatrzenie w energię elektryczną:
    - z sieci elektroenergetycznej,

- z instalacji odnawialnego źródła energii o mocy nie większej niż mikroinstalacja określona w przepisach odrębnych wykorzystującej energię promieniowania słonecznego,
- c) zaopatrzenie w ciepło:
  - z indywidualnych systemów grzewczych, wykorzystujących paliwa i urządzenia dopuszczone do obrotu zgodnie z przepisami odrębnymi,
  - z instalacji odnawialnego źródła energii o mocy nie większej niż mikroinstalacja określona w przepisach odrębnych wykorzystującej energię promieniowania słonecznego,
- d) zaopatrzenie w gaz: z indywidualnych zbiorników gazu płynnego,
- e) odprowadzanie ścieków: do sieci kanalizacji sanitarnej, przy czym dopuszcza się, zgodnie z przepisami odrębnymi, do czasu realizacji kanalizacji sanitarnej odprowadzanie ścieków do zbiorników bezodpływowych na nieczystości ciekłe lub przydomowych oczyszczalni ścieków,
- f) odprowadzanie wód opadowych i roztopowych:
  - do gruntu zgodnie z przepisami odrębnymi,
  - do zbiorników umożliwiających jej powtórne wykorzystanie,
- g) gospodarka odpadami: zgodnie z przepisami odrębnymi,
- h) obsługa telekomunikacyjna: dostęp do sieci telekomunikacyjnych i teletechnicznych w formie przewodowej i bezprzewodowej.

### **Rozdział 3. Ustalenia szczegółowe**

**§ 15.** Dla terenów oznaczonych symbolami 1RZM, 2RZM, 3RZM ustala się:

- 1) przeznaczenie: teren zabudowy zagrodowej;
- 2) szczegółowe zasady zagospodarowania:
  - a) określone przeznaczenie obejmuje lokalizację zabudowy zagrodowej,
  - b) dopuszcza się lokalizację:
    - zabudowy usługowej związanej z działalnością rolniczą,
    - zabudowy związanej z działalnością agroturystyczną,
  - c) zagospodarowanie działek budowlanych poza obiektami i urządzeniami budowlanymi wynikającymi bezpośrednio z przeznaczenia terenu oraz niezbędnymi do jego właściwego funkcjonowania obejmuje lokalizację:
    - wiat,
    - dojeżdż i dojazdów do budynków i działek budowlanych,
    - miejsc postojowych,
    - zieleni urządzonej,
  - d) zakazuje się lokalizacji budynków inwentarskich o obsadzie zwierzęcej przekraczającej 20 DJP,
  - e) dopuszcza się lokalizację budynków gospodarczych i garażowych bezpośrednio przy granicy z sąsiednimi działkami budowlanymi;
- 3) zasady kształtowania zabudowy oraz wskaźniki zagospodarowania terenu:
  - a) minimalna nadziemna intensywność zabudowy: 0,01,
  - b) maksymalna nadziemna intensywność zabudowy: 0,4,
  - c) minimalny udział powierzchni biologicznie czynnej: 0,3,
  - d) maksymalny udział powierzchni zabudowy: 0,4,
  - e) maksymalna wysokość zabudowy: 10 m,

- f) geometria dachu: dachy dwuspadowe i wielospadowe o kącie nachylenia od 20° do 45°, przy czym dopuszcza się dla budynków gospodarczych, garażowych, inwentarskich i wiat oraz jednokondygnacyjnych części garażowych budynków mieszkalnych jednorodzinnych dachy jednospadowe o kącie nachylenia od 0° do 30°;
- 4) linia zabudowy: zgodnie z rysunkiem planu – nieprzekraczalna:
- a) teren oznaczony symbolem 1RZM: w odległości 8 m od granicy obszaru objętego planem,
  - b) teren oznaczony symbolem 2RZM: w granicy obszaru objętego planem oraz w odległości 8 m od granicy obszaru objętego planem,
  - c) teren oznaczony symbolem 3RZM: w odległości 8 m od linii rozgraniczającej teren od terenu oznaczonego symbolem KR;
- 5) obsługa komunikacyjna:
- a) tereny oznaczone symbolami 1RZM, 2RZM: z terenu drogi publicznej – powiatowej zlokalizowanego poza granicami obszaru objętego planem,
  - b) teren oznaczony symbolem 3RZM: z terenu drogi wewnętrznej oznaczonego symbolem KR;
- 6) obsługa parkingowa:
- a) minimalna liczba miejsc postojowych:
    - 1 miejsce na 1 lokal mieszkalny,
    - 1 miejsce na każde rozpoczęte 50 m<sup>2</sup> powierzchni użytkowej: =budynków usługowych lub części budynków o tej funkcji, =budynków związanych z działalnością agroturystyczną lub części budynków o tej funkcji,
  - b) sposób realizacji miejsc postojowych: miejsca postojowe na powierzchni terenu lub stanowiska w garażach zlokalizowane w granicach działki budowlanej,
  - c) nie określa się minimalnej liczby miejsc do parkowania przeznaczonych na parkowanie pojazdów zaopatrzonych w kartę parkingową.

**§ 16.** Dla terenów oznaczonych symbolami 1RN, 2RN, 3RN ustala się:

- 1) przeznaczenie: teren rolnictwa z zakazem zabudowy;
- 2) szczegółowe zasady zagospodarowania:
  - a) określone przeznaczenie obejmuje lokalizację:
    - gruntów ornych oraz upraw,
    - łąk i pastwisk,
    - zadrzewień i zakrzewień śródpolnych,
    - dróg dojazdowych do gruntów rolnych,
    - oczek wodnych, urządzeń melioracji wodnych,
  - b) ustala się zakaz zabudowy z zastrzeżeniem §7 pkt 4,
  - c) zagospodarowanie w ramach terenu oznaczonego symbolem 2RN wymaga uwzględnienia ograniczeń i zakazów wynikających z przepisów odrębnych odnoszących się do ustanowionej formy ochrony przyrody – użytk ekologiczny „Glinianka Łyczakowska”.

**§ 17.** Dla terenu oznaczonego symbolem KR ustala się:

- 1) przeznaczenie: teren komunikacji drogowej wewnętrznej;
- 2) szczegółowe zasady zagospodarowania:
  - a) określone przeznaczenie obejmuje lokalizację obiektów budowlanych i urządzeń przeznaczonych do prowadzenia ruchu pojazdów i pieszych,
  - b) szerokość w liniach rozgraniczających – zgodnie z rysunkiem planu.

**Rozdział 4.**  
**Przepisy końcowe**

§ 18. Stawka procentowa, na podstawie której, zgodnie z 36 ust. 4 ustawy z dnia 27 marca 2003 r. o planowaniu i zagospodarowaniu przestrzennym, ustala się opłatę z tytułu wzrostu wartości nieruchomości: 1%.

§ 19. Wykonanie uchwały powierza się Burmistrzowi Miasta i Gminy Kazimierza Wielka.

§ 20. Uchwała wchodzi w życie po upływie 14 dni od dnia ogłoszenia jej w Dzienniku Urzędowym Województwa Świętokrzyskiego.

Przewodnicząca Rady  
Miejskiej w Kazimierzy  
Wielkiej

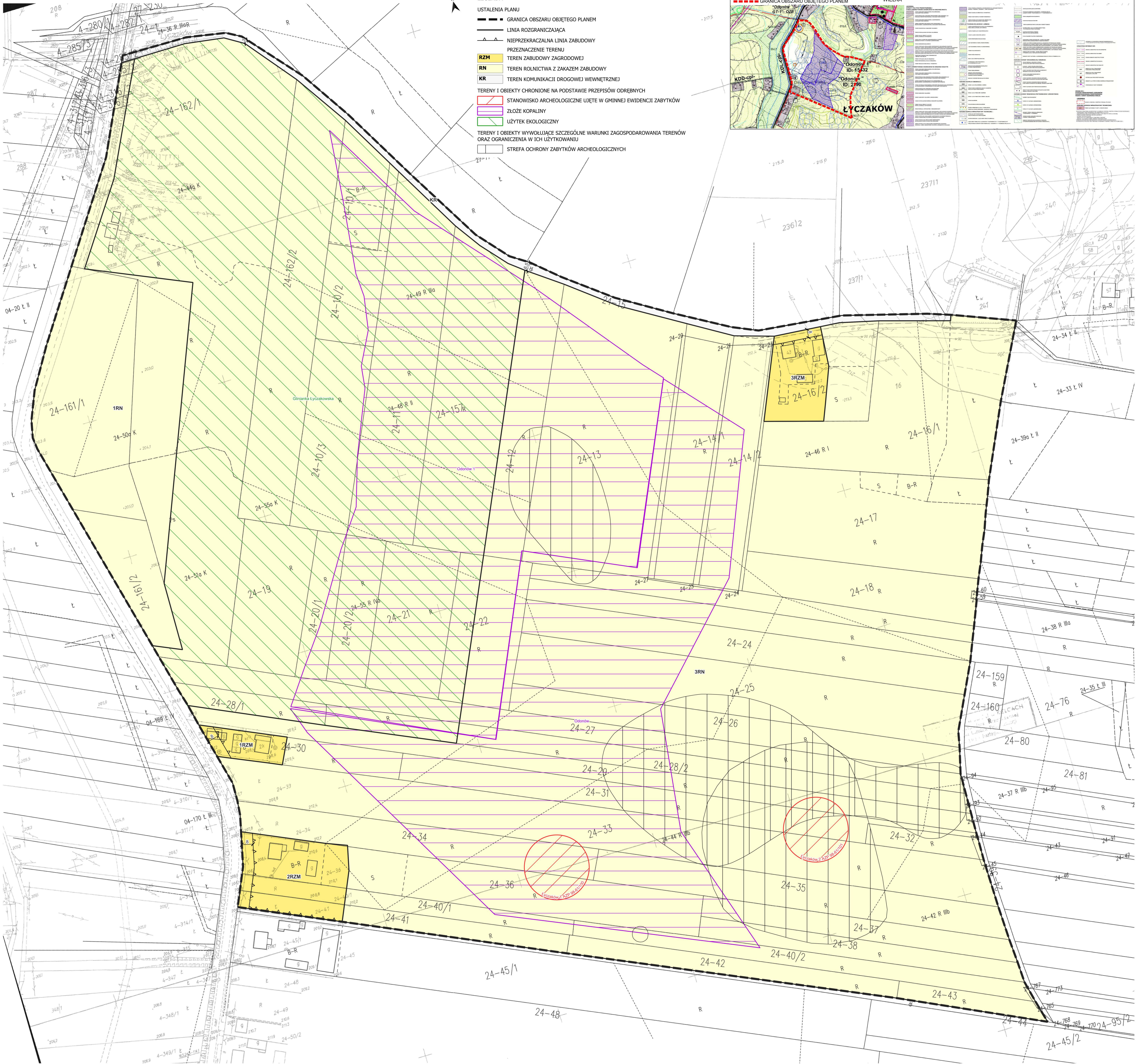
**Wioletta Wójcik**

**MIEJSCOWY PLAN ZAGOSPODAROWANIA PRZESTRZENNEGO  
DLA OBSZARU POŁOŻONEGO  
W OBRĘBIE EWIDENCYJNYM ŁYCZAKÓW**

SKALA 1:1000

RYSUNEK PLANU WYKONANO Z WYKORZYSTANIEM MAPY ZASADNICZEJ  
(W POSTACI RASTROWEJ) ORAZ ZBIORU DANYCH Z BAZY DANYCH  
EGIB POCHODZĄCYCH Z PAŃSTWOWEGO ZASOBU GEODEZYJNEGO  
I KARTOGRAFICZNEGO UDOSTĘPNIONYCH PRZEZ STAROSTĘ KAZIMIERSKIEGO  
UKŁAD WSPÓŁRZĘDNYCH PL-2000 (STREFA 7)

Załącznik Nr 1 do uchwały Nr X/77/2024  
Rady Miejskiej w Kazimierzy Wielkiej  
z dnia 20 grudnia 2024 r.



**LEGENDA**

- USTALENIA PLANU**
- GRANICA OBSZARU OBJĘTEGO PLANEM
  - LINIA ROZGRANICZAJĄCA
  - NIEPRZEKARCZALNA LINIA ZABUDOWY
  - PRZEZNACZENIE TERENU
  - RZM** TEREN ZABUDOWY ZAGRODOWEJ
  - RN** TEREN ROLNICTWA Z ZAKAZEM ZABUDOWY
  - KR** TEREN KOMUNIKACJI DROGOWEJ WEWNĘTRZNEJ
- TERENY I OBIEKTY CHRONIONE NA PODSTAWIE PRZEPISÓW ODREBNYCH**
- STANOWISKO ARCHEOLOGICZNE UJĘTE W GMINNEJ EWIDENCJI ZABYTKÓW
  - ZŁOŻE KOPALINY
  - UŻYTEK EKOLOGICZNY
- TERENY I OBIEKTY WYWOŁUJĄCE SZCZEGÓLNE WARUNKI ZAGOSPODAROWANIA TERENÓW ORAZ OGRANICZENIA W ICH UŻYTKOWANIU**
- STREFA OCHRONY ZABYTKÓW ARCHEOLOGICZNYCH



Załącznik Nr 2 do uchwały Nr X/77/2024  
Rady Miejskiej w Kazimierzy Wielkiej  
z dnia 20 grudnia 2024 r.

**ROZSTRZYGNIĘCIE DOTYCZĄCE SPOSOBU ROZPATRZENIA UWAG ZGŁOSZONYCH DO  
PROJEKTU PLANU**

Lp.	Data wpływu uwagi	Oznaczenie wnoszącego uwagę	Oznaczenie obszaru, którego dotyczy uwaga	Uwaga uwzględniona	Uwaga nie-uwzględniona	Uwagi
1	2	3	4	5	6	7
1.	2024-11-22	PCB "ODONÓW,, Sp. z o.o.	obr. Łyczaków działki nr ewid. 162/1, 162/2, 10/1, 10/2, 10/3, 157, 11, 12, 13, 19, 20/1, 20/2, 21, 22, 26, 27, 28/1, 28/2		A. X B. X C. X	Streszczenie uwagi - wystąpienie o: A. uwzględnienie możliwości rekultywacji terenu, B. przeznaczenie rozpatrywanych nieruchomości na usługi turystyki z dopuszczeniem usług zdrowia oraz rekreacji i sportu, C. dopuszczenie możliwości realizacji obiektów i urządzeń związanych z produkcją energii odnawialnej – instalacji fotowoltaicznej z magazynem energii.
2.	2024-11-22	"ODONÓW INWESTYCJE" Sp. z o.o.	obr. Łyczaków działki nr ewid. 162/1, 162/2, 10/1, 10/2, 10/3, 157, 11, 12, 13, 19, 20/1, 20/2, 21, 22, 26, 27, 28/1, 28/2		A. X B. X C. X	Streszczenie uwagi - wystąpienie o: A. uwzględnienie możliwości rekultywacji terenu, B. przeznaczenie rozpatrywanych nieruchomości na usługi turystyki z dopuszczeniem usług zdrowia oraz rekreacji i sportu, C. dopuszczenie możliwości realizacji obiektów i urządzeń związanych z produkcją energii odnawialnej – instalacji fotowoltaicznej z magazynem energii.
3.	2024-11-22 (2024-11-25 za pośredn. Poczty Polskiej)	PCB "ODONÓW,, Sp. z o.o.	obr. Łyczaków działki nr ewid. 12, 28/2, 26, 27, 28/1		X	Streszczenie uwagi - wskazanie informujące, iż zatwierdzenie ustaleń planu spowoduje problemy w funkcjonowaniu spółki z uwagi na brak możliwości eksploatacji kopaliny oraz potencjalną utratę wartości nieruchomości.

Załącznik Nr 3 do uchwały Nr X/77/2024  
Rady Miejskiej w Kazimierzy Wielkiej  
z dnia 20 grudnia 2024 r.

**ROZSTRZYGNIECIE DOTYCZĄCE SPOSOBU REALIZACJI INWESTYCJI Z ZAKRESU  
INFRASTRUKTURY TECHNICZNEJ, KTÓRE NALEŻĄ DO ZADAŃ WŁASNYCH GMINY ORAZ  
ZASAD ICH FINANSOWANIA**

Zgodnie z art. 7 ust. 1 ustawy z dnia 8 marca 1990 r. o samorządzie gminnym (Dz. U. z 2024 r. poz. 1465 z późn. zm.) zaspokojenie zbiorowych potrzeb wspólnoty należy do zadań własnych gminy. Zadania własne gminy obejmują w szczególności sprawy z zakresu:

- ładu przestrzennego,
- gospodarki nieruchomościami,
- ochrony środowiska, przyrody oraz gospodarki wodnej,
- gminnych dróg, ulic, mostów, placów oraz organizacji ruchu drogowego,
- zaopatrzenia w wodę, energię elektryczną, energię ciepłą i gaz, kanalizacji, usuwania i oczyszczania ścieków komunalnych, utrzymania czystości i porządku oraz urządzeń sanitarnych, wysypisk i unieszkodliwiania odpadów komunalnych,

Ustalenia przedmiotowego planu miejscowego określają tereny zabudowy wymagające dostępu do sieci infrastruktury technicznej i drogowej, przy czym z uwagi na istniejące zagospodarowanie oraz aktualny stan wyposażenia infrastrukturalnego zasadne jest wskazanie, iż realizacja ustaleń opracowania nie wywołuje skutków w postaci ciążącego na samorządzie obowiązku realizacji sieci infrastruktury technicznej.

W przypadku zaistnienia konieczności budowy nowych lub modernizacji i rozbudowy istniejących sieci infrastruktury technicznej i drogowej finansowanie przedmiotowych inwestycji odbywać się będzie w oparciu o budżet gminy lub środki zewnętrzne z uwzględnieniem środków pomocowych z założeniem możliwości finansowania przez inne podmioty gospodarcze na podstawie przepisów odrębnych, w tym wynikających z ustawy o partnerstwie publiczno-prywatnym.

Załącznik Nr 4 do uchwały Nr X/77/2024

Rady Miejskiej w Kazimierzy Wielkiej

z dnia 20 grudnia 2024 r.

Zalacznik4.gml

**Dane przestrzenne, o których mowa w art. 67a ust. 3 i 5 ustawy z dnia 27 marca 2003 r. o planowaniu i zagospodarowaniu przestrzennym**