



DZIENNIK URZĘDOWY

WOJEWÓDZTWA ŚWIĘTOKRZYSKIEGO

Kielce, dnia 30 grudnia 2024 r.

Poz. 5039

UCHWAŁA NR 92/XIII/24 RADY MIEJSKIEJ W CHĘCINACH

z dnia 20 grudnia 2024 r.

w sprawie zmiany uchwały Nr 286/XXXV/20 Rady Miejskiej w Chęcinach z dnia 30 grudnia 2020 r. w sprawie wyznaczenia obszaru i granic Aglomeracji Chęciny

Na podstawie art. 18 ust. 2 pkt 15 ustawy z dnia 8 marca 1990 r. o samorządzie gminnym (t.j. Dz. U. z 2024 r. poz. 1465 ze zm.), art. 87 ust. 1, ust. 4 i ust. 6 ustawy z dnia 20 lipca 2017 r. Prawo wodne (tekst jednolity Dz. U. z 2024 r. poz. 1087 ze zm.), po uzgodnieniu z Państwowym Gospodarstwem Wodnym Wody Polskie i Regionalnym Dyrektorem Ochrony Środowiska Rada Miejska w Chęcinach uchwala, co następuje:

§ 1. W uchwale Nr 286/XXXV/20 Rady Miejskiej w Chęcinach z dnia 30 grudnia 2020 r. w sprawie wyznaczenia obszaru i granic Aglomeracji Chęciny (Dz. U. Woj. Świętokrzyskiego z dnia 11.01.2021r., poz. 242), zmienia się:

- 1) §1, który otrzymuje brzmienie: Wyznacza się Aglomerację Chęciny, o równoważnej liczbie mieszkańców 6453 RLM z oczyszczalnią ścieków w Radkowicach, obejmującą następujące miejscowości: część miasta Chęciny, część m. Radkowice, część m. Starochęciny, m. Lipowica, m. Przymiarki, m. Skiby, część m. Podzamcze, m. Tokarnia.
- 2) Załącznik Nr 1, który otrzymuje brzmienie zgodnie z załącznikiem Nr 1 do niniejszej uchwały;
- 3) Załącznik Nr 2, który otrzymuje brzmienie zgodnie z załącznikiem Nr 2 do niniejszej uchwały.

§ 2. Wykonanie uchwały powierza się Burmistrzowi Gminy i Miasta Chęciny.

§ 3. Uchwała wchodzi w życie po upływie 14 dni od dnia ogłoszenia w Dzienniku Urzędowym Województwa Świętokrzyskiego.

Przewodniczący Rady
Miejskiej w Chęcinach

Grzegorz Pierzak

Załącznik Nr 1 do uchwały Nr 92/XIII/24
Rady Miejskiej w Chęcinach
z dnia 20 grudnia 2024 r.

I. WSTĘP

1. Aktualny stan prawny Aglomeracji:

Aglomeracja została wyznaczona uchwałą nr 286/XXXV/20 Rady Miejskiej w Chęcinach z dnia 30 grudnia 2020 r. w sprawie wyznaczenia obszaru i granic Aglomeracji Chęciny o równoważnej liczbie mieszkańców (RLM) 7591 RLM z oczyszczalnią ścieków w Radkowicach.

W 2024 roku przeprowadzono przegląd obszarów i granic aglomeracji Chęciny, który potwierdził, iż z uwagi na:

- weryfikację ewidencji osób podłączonych do istniejącej sieci kanalizacji sanitarnej,
- planowane inwestycje związane z budową sieci kanalizacji sanitarnej pod kątem możliwości pozostawienia nieskanalizowanych terenów w obszarze aglomeracji.

Z uwagi na brak spełnienia wymaganego wskaźnika koncentracji (wszystkie miejscowości znajdują się na obszarze objętym formą ochrony przyrody w związku z powyższym min. wymagany wskaźnik koncentracji dla planowanych inwestycji musi wynosić min. 90 mieszkańców na 1 km planowanej do budowy sieci kanalizacji sanitarnej) wyłączono z obszaru aglomeracji miejscowości Wrzosy oraz część miejscowości Radkowice, Starochęciny, Podzamcze i część ulicy Radkowskiej w Chęcinach. Jedynie miejscowość Tokarnia spełnia wymagany wskaźnik koncentracji.

Wyliczenie wskaźnika koncentracji przedstawia poniższa tabela:

l.p.	Inwestycja	sieć [km]			mieszkańcy zameldowani wg bazy zb i poś	wskaźnik koncentracji mk/km
		grawitacyjna	tłoczna	razem		
1	część m, Starochęciny	2,24	0,29	2,53	124	49,0
2	część m, Podzamcze	3,29	0,99	4,28	143	33,4
3	Tokarnia	7,5		7,5	1065	142,0
4	Wrzosy	2,01	0,65	2,66	91	34,2
5	Chęciny, ul. Radkowska; część msc. Radkowice	3,13	0,6	3,73	155	41,6

Pozostałe tereny w aglomeracji Chęciny są obszarami objętymi siecią kanalizacji sanitarnej.

· weryfikację posesji podłączonych do kanalizacji sanitarnej które zlokalizowane były poza obowiązującą aglomeracją,

· weryfikację położenia zbiorników bezodpływowych i przydomowych oczyszczalni ścieków względem granic aglomeracji

nastąpiła konieczność przeliczenia RLM aglomeracji oraz zmiany granic aglomeracji Chęciny.

Aglomeracja Chęciny została wyznaczona zgodnie z obowiązującym rozporządzeniem Ministra Gospodarki Morskiej i Żeglugi Śródlądowej z dnia 27 lipca 2018 r. w sprawie sposobu wyznaczania obszarów i granic aglomeracji oraz z Wytycznymi do wyznaczania, zmiany lub likwidacji obszarów i granic aglomeracji, Warszawa, lipiec 2019r.

2. Podstawę wyznaczenia obszaru i granic aglomeracji stanowią:

- 1) Studium uwarunkowań i kierunków zagospodarowania przestrzennego Gminy Chęciny
- 2) Miejscowy plan zagospodarowania przestrzennego:

·Uchwała Nr 78/VI/98 Rady Miejskiej w Chęcinach z dnia 29.12.1998 r. (Dz. Urz. Woj. Święt. Nr 5 poz. 31 z dnia 3.02.1999 r.)

·Uchwała Nr 344/XLIV/13 Rady Miejskiej w Chęcinach z dnia 22.03.2013 r. w sprawie miejscowego planu zagospodarowania przestrzennego na terenie miasta Chęciny. (Dz. Urz. Woj. Święt. poz. 1990 z dnia 26.04.2013 r.)

·Uchwała Nr 363/XLVI/13 Rady Miejskiej w Chęcinach z dnia 06.05.2013 r. zmieniająca Uchwałę Nr 344/XLIV/13 Rady Miejskiej w Chęcinach z dnia 22.03.2013 r. w sprawie miejscowego planu zagospodarowania przestrzennego na terenie miasta Chęciny. (Dz. Urz. Woj. Święt. poz. 2449 z dnia 13.06.2013 r.)

·Uchwała Nr 45/VII/07 Rady Miejskiej w Chęcinach z dnia 9.03.2007 r. w sprawie uchwalenia miejscowego planu zagospodarowania terenów mieszkaniowych

w obrębie wsi Skiby na obszarze gminy Chęciny. (Dz. Urz. Woj. Święt. poz. 1781 z dnia 06.07.2007 r.)

·Uchwała Nr 71/VII/15 Rady Miejskiej w Chęcinach z dnia 29 czerwca 2015 r. w sprawie miejscowego planu zagospodarowania przestrzennego dla terenu działki nr ewid. 677/1 w obszarze sołectwa Skiby, gmina Chęciny. (Dz. Urz. Woj. Święt. poz. 2384 z dnia 06.08.2015 r.)

II. OPIS AGLOMERACJI O RÓWNOWAŻNEJ LICZBIE MIESZKAŃCÓW POWYŻEJ

2 000 RLM

1. Nazwa aglomeracji: Chęciny

2. RLM aglomeracji: 6 453

3. Miejscowości wchodzące w obszar aglomeracji: część miasta Chęciny, część

m. Radkowice, część m. Starochęciny, m. Lipowica, m. Przymiarki, m. Skiby, część m. Podzamcze, m. Tokarnia.

4. Liczba mieszkańców oraz długość istniejącej kanalizacji sanitarnej na obszarze aglomeracji (stan na 31.12.2023r.):

Opis		Agglomeracja Chęciny
Długość sieci kanalizacji sanitarnej [km]	grawitacyjna	30,96
	tłoczna	1,80
	ogólnospławna	0
	razem	32,76
Liczba mieszkańców w aglomeracji (meldunek stały i czasowy)		6245
Liczba mieszkańców korzystających z istniejącej sieci kanalizacyjnej		4973
Liczba osób czasowo przebywających korzystających z sieci kanalizacyjnej		208
Liczba osób czasowo przebywających korzystająca ze zbiorników bezodpływowych lub przydomowych oczyszczalni ścieków		0
Liczba mieszkańców korzystająca z przydomowych oczyszczalni ścieków		179
Liczba mieszkańców korzystająca ze zbiorników bezodpływowych		1093
Przemysł podłączony do systemu kanalizacyjnego		0
Przemysł korzystający ze zbiorników bezodpływowych		0

5. Kanalizacja sanitarna planowana do wybudowania na obszarze aglomeracji

Na obszarze aglomeracji Chęciny planowana jest budowa sieci kanalizacji sanitarnej w miejscowości Tokarnia:

l.p.	Inwestycja	sieć [km]	mieszkańcy	wskaźnik koncentracji mk/km
1	Tokarnia	7,5	1065	142,0

Inwestycja spełnia min. wymagany wskaźnik koncentracji.

6. Opis funkcjonujących na terenie aglomeracji oczyszczalni ścieków

Ścieki generowane na terenie aglomeracji oczyszczane są w OŚ w Radkowicach.

Nazwa oczyszczalni ścieków	Oczyszczalnia Ścieków
Lokalizacja oczyszczalni ścieków	Radkowice, dz. nr: 181/6, 181/8, 185/8, 185/10, 186/7, 186/9
Nazwa odbiornika ścieków -	Jaźwiczanka (bezpośredni odbiornik)
Technologia oczyszczania ścieków	Oczyszczalnia biologiczna z podwyższonym usuwaniem związków azotu i fosforu
Przepustowość projektowa oczyszczalni ścieków [m ³ /d // RLM]	2320// 9791
Współrzędne geograficzne wylotu	szerokość (N) 50,7917 długość (E) 20,5124

7. Charakterystyka ilości i jakości oczyszczanych ścieków na terenie aglomeracji

- pochodzących od mieszkańców, turystów i przemysłu dopływająca siecią kanalizacji sanitarnej wynosi: **1426,58 m³/d**
- dostarczonych do oczyszczalni taborem asenizacyjnym: **16,79 m³/d**
- oczyszczonych systemami indywidualnymi (przydomowymi oczyszczalnią ścieków): **7,29 m³/d**

Razem: 1450,66 m³/d

Ścieki ze zbiorników bezobsługowych oraz z przydomowych oczyszczalni ścieków z obszaru aglomeracji wywożone są na oczyszczalnię ścieków w Radkowicach.

Charakterystyka powstających ścieków // oczyszczanych ścieków		Najwyższe dopuszczalne wartości substancji zanieczyszczających albo minimalny procent redukcji substancji zanieczyszczających
Wskaźniki zanieczyszczeń	Dane przekazane na potrzeby przeglądu	
BZT ₅ [mgO ₂ /l]	232,50 // 5,96	25 (70-90%)
ChZT [mgO ₂ /l]	898,00 // 22,53	125(75%)
Zawiesina ogólna [mg/l]	437,50 // 15,00	35 (90%)
Fosfor ogólny [mgP/l]	nd	nd
Azot ogólny [mgN/l]	nd	nd

Z powyższych danych wynika, iż oczyszczalnia ścieków spełnia wymagania odnośnie jakości ścieków oczyszczonych określonych rozporządzeniem Ministra Gospodarki Morskiej i Żeglugi Śródlądowej z dnia 12 lipca 2019 dla RLM od 2 000 do 9 999.

Obciążenie oczyszczalni ścieków w Radkowicach, wyrażone w RLM wynosi:

$$RLM = (Q \cdot BZT5)/60 = (1426,58 \cdot 232,5)/60 = 5621,3$$

8. Charakterystyka ścieków przemysłowych powstających na terenie aglomeracji

Na terenie aglomeracji nie funkcjonują zakłady przemysłowe.

9. Informacja na temat zamierzeń inwestycyjnych na terenie oczyszczalni ścieków:

W zakresie inwestycji związanych z oczyszczalnią ścieków planowane są:

L.p.	Zakres
1	Przygotowanie dokumentacji projektowej (bez kogeneracji)

2	Remont stacji odwadniania osadu
3	Budowa zbiornika retencyjnego wody technologicznej
4	Budowa zbiornika wyrównawczo/retencyjnego ścieków dowożonych wozami asenizacyjnymi i ścieków napływających kanałem sanitarnym
5	Wymiana urządzenia mechanicznej separacji skrutki i piasku (sito-piaskownik)
6	Kompleksowa instalacja fotowoltaiczna na gruncie
	Kompletna instalacja kogeneracji
7	Dostosowanie stacji zlewnej ścieków dowożonych
8	Przetwarzanie (sterylizacja, granulacja i wykorzystanie rolnicze)
9	Wymiana ogrodzenia oraz bram wjazdowych: - ogrodzenie panelowe (wys. 1,9 m), - bramy wjazdowe przesuwne (3 bramy 6-cio metrowe) z automatyką
10	Termomodernizacja obiektów oczyszczalni: budynek technologiczny, budynek kraty, budynek stacji odwadniania osadu.

10. Wykaz zakładów przemysłowych planowanych do podłączenia do systemu kanalizacji zbiorczej:

Na terenie aglomeracji na dzień dzisiejszy do 2027 nie identyfikuje się powstania nowych zakładów przemysłowych.

W związku z powyższym nie jest planowane podłączenie nowych zakładów do systemu kanalizacji zbiorczej.

11. Informacja o strefach ochronnych ujęć wody, zawierająca oznaczenie aktów prawa miejscowego lub o decyzjach ustanawiających te strefy oraz zakazy, nakazy

i ograniczenia obowiązujące na tych terenach.

W granicach aglomeracji znajduje się ujęcie wód podziemnych w m. Starochęciny, złożone ze studni Nr 1 i Nr 2, zlokalizowane na działce o nr ewid. 346, obręb Starochęciny. Wskazane studnie posiadają strefy ochrony bezpośredniej ustanowiona na podstawie decyzji PGW Wody Polskie Zarząd Zlewni w Kielcach z dnia 13.08.2018 r., znak: KR.ZUZ.1.4100.37.2018.DP. Strefa ochrony bezpośredniej ujęcia wód podziemnych obejmuje wygradzony teren w kształcie prostokąta o wymiarach: 37,0x38,0 m. W związku z ustanowieniem stref ochronnych bezpośredniej ujęcia wód podziemnych, użytkownik ujęć został zobowiązany do:

1. Umieszczenia na istniejącym ogrodzeniu tablicy informacyjnej o treści: Teren ochrony bezpośredniej ujęcia wody podziemnej nieupoważnionym wstęp wzbroniony”;

2. Odprowadzania wód opadowych lub roztopowych w sposób uniemożliwiający przedostawania się ich do urządzeń służących do poboru wody;

3. Zagospodarowania terenu zielenią;

4. Odprowadzania poza granice terenu ochrony bezpośredniej ścieków z urządzeń sanitarnych przeznaczonych do użytku dla osób zatrudnionych przy obsłudze urządzeń służących do poboru wody;

5. Ograniczenia wyłącznie do niezbędnych potrzeb przebywania osób niezatrudnionych przy obsłudze urządzeń służących do poboru wody.

6. Na terenie wprowadzono zakaz użytkowania gruntów do celów niezwiązanych z eksploatacją ujęcia wody.

Nie wyznaczono stref ochrony pośredniej ujęć wody.

12. Obszary ochronne zbiorników wód śródłądowych

Na terenie aglomeracji Chęciny nie zostały oznaczone aktami prawa miejscowego lub decyzjami, obszary zbiorników wód śródłądowych.

13. Formy ochrony przyrody

Na obszarze proponowanej aglomeracji Chęciny znajdują się poniższe formy ochrony przyrody:

Formy ochrony przyrody	Akt prawny uznający obszar za formę ochrony przyrody
Chęcińsko-Kielecki Park Krajobrazowy	<p>Rozporządzenie Nr 17/96 Wojewody Kieleckiego z dnia 2 grudnia 1996 r. w sprawie utworzenia Chęcińsko-Kieleckiego Parku Krajobrazowego (Dz. Urz. z 2001 r. Nr 108, poz. 1271)</p> <p>Rozporządzenie Nr 335/2001 Wojewody Świętokrzyskiego z dnia 17 października 2001 r. w sprawie utworzenia na terenach otulin parków krajobrazowych obszarów chronionego krajobrazu (Dz. Urz. z 2001 r. Nr 108, poz. 1271)</p> <p>Rozporządzenie Nr 75/2005 Wojewody Świętokrzyskiego z dnia 14 lipca 2005 r. w sprawie Chęcińsko - Kieleckiego Parku Krajobrazowego (Dz. Urz. Woj. Świętokrzyskiego Nr 156, poz. 1936) (Dz. Urz. z 2005 r. Nr 156, poz. 1936)</p> <p>Rozporządzenie Nr 5/2009 Wojewody Świętokrzyskiego z dnia 28 stycznia 2009 r. zmieniające rozporządzenie w sprawie Chęcińsko - Kieleckiego Parku Krajobrazowego (Dz. Urz. z 2009 r. Nr 42, poz. 617)</p> <p>Uchwała Nr XXXVI/649/13 Sejmiku Województwa Świętokrzyskiego z dnia 25 października 2013 r. dotycząca utworzenia Chęcińsko-Kieleckiego Parku Krajobrazowego (Dz. Urz. z 2013 r. poz.3612)</p> <p>UCHWAŁA Nr XLIX/869/14 SEJMIKU WOJEWÓDZTWA ŚWIĘTOKRZYSKIEGO z dnia 13 listopada 2014 r. w sprawie utworzenia Chęcińsko-Kieleckiego Parku Krajobrazowego (Dz. Urz. z 2014 r. poz. 3145)</p> <p>UCHWAŁA Nr XXVI/371/16 SEJMIKU WOJEWÓDZTWA ŚWIĘTOKRZYSKIEGO z dnia 26 września 2016 r. w sprawie utworzenia Chęcińsko-Kieleckiego Parku Krajobrazowego (Dz. Urz. z 2016 r. poz. 2914)</p> <p>UCHWAŁA NR XXXIX/569/17 SEJMIKU WOJEWÓDZTWA ŚWIĘTOKRZYSKIEGO z dnia 21 grudnia 2017 r. w sprawie zmiany uchwały Sejmiku Województwa Świętokrzyskiego Nr XXVI/371/16 z dnia 26 września 2016 r. w sprawie utworzenia Chęcińsko-Kieleckiego Parku Krajobrazowego (Dz. Urz. z 2017 r. poz. 4129)</p>
Chęcińsko-Kielecki Obszar Chronionego Krajobrazu	<p>Rozporządzenie Nr 335/2001 Wojewody Świętokrzyskiego z dnia 17 października 2001 r. w sprawie utworzenia na terenach otulin parków krajobrazowych obszarów chronionego krajobrazu (Dz. Urz. z dnia 2001 r. Nr 108, poz. 1271)</p> <p>Rozporządzenie Nr 9/2002 Wojewody Świętokrzyskiego z dnia 29 stycznia 2002 r. zmieniające rozporządzenie w sprawie utworzenia na terenach otulin parków krajobrazowych obszarów chronionego krajobrazu (Dz. Urz. z 2002 r. Nr 8, poz. 66)</p> <p>Rozporządzenie Nr 2/2003 wojewody Świętokrzyskiego z dnia 14 stycznia 2003 r. zmieniające rozporządzenie w sprawie utworzenia na terenach otulin parków krajobrazowych obszarów chronionego krajobrazu (Dz. Urz. z 2003 r. Nr 6, poz. 83)</p> <p>Rozporządzenie Nr 14/2004 Wojewody Świętokrzyskiego z dnia 21 września 2004 r. w sprawie otulin parków krajobrazowych będących obszarami chronionego krajobrazu (Dz. Urz. z 2004 r. Nr 169, poz. 2278)</p> <p>Rozporządzenie Nr 83/2005 Wojewody Świętokrzyskiego z dnia 14 lipca 2005 r. w sprawie Chęcińsko-Kieleckiego Obszaru Chronionego Krajobrazu (Dz. Urz. z 2005 r. Nr 156, poz. 1944)</p> <p>Rozporządzenie Nr 13/2009 Wojewody Świętokrzyskiego z dnia 28 stycznia 2009 r. zmieniające rozporządzenie w sprawie Chęcińsko-Kieleckiego Obszaru Chronionego Krajobrazu (Dz. Urz. z 2009 r. Nr 42, poz. 625)</p> <p>Uchwała Nr XXXV/625/13 Sejmiku Województwa Świętokrzyskiego z dnia 23 stycznia 2013 r. dotycząca wyznaczenia Chęcińsko-Kieleckiego Obszaru Chronionego Krajobrazu (Dz. Urz. z 2013 r. poz. 3317)</p> <p>Uchwała Nr XLIX/877/14 Sejmiku Województwa Świętokrzyskiego z dnia 13 listopada 2014 r. w sprawie Chęcińsko-Kieleckiego Obszaru Chronionego Krajobrazu (Dz. Urz. z 2014 r. Nr 3151, poz. 3151)</p>
Obszar Natura 2000 Wzgórza Chęcińsko-Kieleckie (PLH260041)	<p>Decyzja Komisji z dnia 10 stycznia 2011 r. w sprawie przyjęcia na mocy dyrektywy Rady 92/43/EWG czwartego zaktualizowanego wykazu terenów mających znaczenie dla Wspólnoty składających się na kontynentalny region biogeograficzny (notyfikowana jako dokument nr C(2010) 9669)(2011/64/UE)</p> <p>Rozporządzenie Ministra Klimatu i Środowiska z dnia 20 stycznia 2022 r. w sprawie specjalnego obszaru ochrony siedlisk Wzgórza Chęcińsko-Kieleckie (PLH260041) (Dz.U. 2022 poz. 252)</p>

14. Określenie równoważnej liczby mieszkańców dla aglomeracji Chęciny

L.P.	Działanie	Opis	RLM)
1		Liczba mieszkańców w aglomeracji (meldunek stały i czasowy)	6 245
2		Liczba mieszkańców korzystających z istniejącej sieci kanalizacyjnej	4 973
3		Liczba osób czasowo przebywających, korzystająca z sieci kanalizacyjnej	208
4		Liczba osób czasowo przebywających korzystająca ze zbiorników bezodpływowych lub przydomowych oczyszczalni ścieków	0
5		Przemysł podłączony do systemu kanalizacyjnego	0
6		Przemysł korzystający ze zbiorników bezodpływowych	0
7		Liczba mieszkańców korzystająca z przydomowych oczyszczalni ścieków	179
8		Liczba mieszkańców korzystająca ze zbiorników bezodpływowych	1 093
9	1+3+4+5+6	RLM aglomeracji	6 453
10	2+3+5	RLM korzystająca z kanalizacji	5 181
11	10/9	% RLM	80,29%
12		Liczba mieszkańców planowana do podłączenia do systemu kanalizacji sanitarnej	1145
13	9	RLM aglomeracji	6 453
14	10+12	RLM korzystająca z kanalizacji w wyniku realizacji inwestycji	6 326
15	14/13	% RLM w wyniku realizacji inwestycji	98,03%

Wielkość RLM aglomeracji Chęciny wynosi 6453 RLM.

Na terenach nieskanalizowanych ścieki gromadzone są w zbiornikach bezodpływowych (306 szt.) i przydomowych oczyszczalniach ścieków (57 szt.).

Na terenach nieskanalizowanych wyłączonych z obszaru aglomeracji ścieki gromadzone są w zbiornikach bezodpływowych lub oczyszczane w przydomowych oczyszczalniach ścieków. Ścieki ze zbiorników bezodpływowych oraz osad z przydomowych oczyszczalni ścieków są okresowo wywożone wozami asenizacyjnymi przez podmioty posiadające stosowne zezwolenia do stacji zlewnych, w tym do oczyszczalni ścieków w Radkowicach. Oczyszczalnia ścieków w Radkowicach przyjmuje również ścieki spoza aglomeracji.

Gmina prowadzi ewidencję zbiorników bezodpływowych oraz przydomowych oczyszczalni ścieków, o której mowa w art. 3 ust. 3 pkt 1 i 2 ustawy z dnia 13 września 1996 r. o utrzymaniu czystości i porządku w gminach (tekst jednolity Dz.U 2024 poz. 399 ze zm.). Ponadto gmina prowadzi także kontrolę nad prawidłową częstotliwością wywozu ścieków ze zbiorników bezodpływowych oraz osadów z przydomowych oczyszczalni ścieków.

15. Badanie spełnienia przez aglomerację warunków Dyrektywy ściekowej 91/271/EWG.

a) Warunek I (art. 3 Dyrektywy) **procent skanalizowania w aglomeracji.**

80,29% - **warunek nie jest spełniony**

Należy podłączyć 1145 RML, aby został spełniony warunek dyrektywy.

b) Warunek II (art. 10 Dyrektywy) **wydajność oczyszczalni w aglomeracji (wyrażona w RLM).***

Projektowa wydajność oczyszczalni ścieków wyrażona w RLM wynosi 9791 RLM i jest większa od RLM planowanej aglomeracji 6453.

Warunek spełniony

c) Warunek III (art. 4 i art. 5 Dyrektywy) **standardy oczyszczania ścieków.**

Oczyszczalnia spełnia kryteria Rozporządzenia Ministra Gospodarki Morskiej

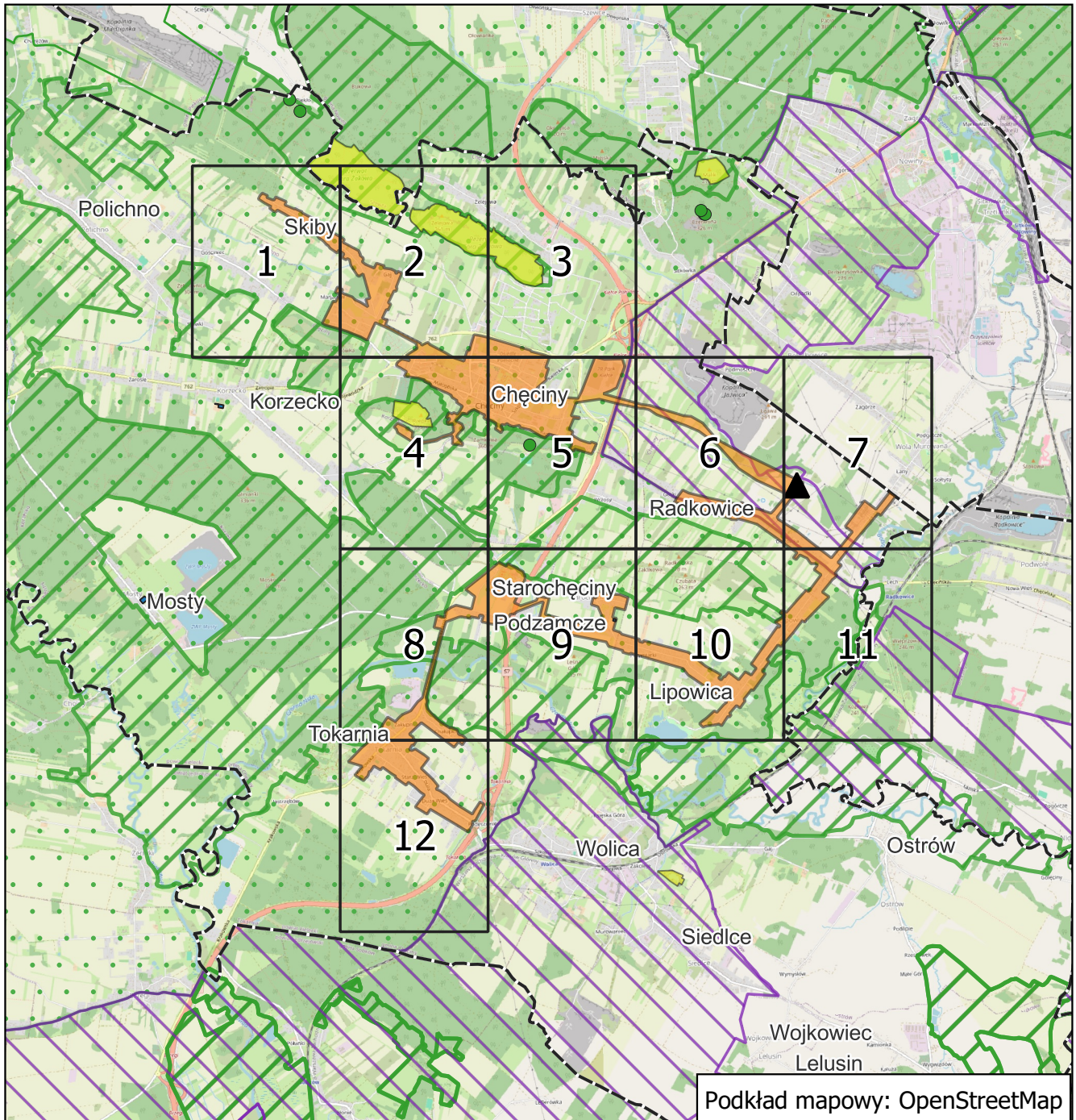
i Żeglugi Śródlądowej z dnia 12 lipca 2019 r. w sprawie substancji szczególnie szkodliwych dla środowiska wodnego oraz warunków, jakie należy spełnić przy wprowadzaniu do wód lub do ziemi ścieków, a także przy odprowadzaniu wód opadowych lub roztopowych do wód lub do urządzeń wodnych.

Warunek spełniony

Aglomeracja Chęciny

Schemat podziału map

Załącznik Nr 2 do uchwały Nr 92/XIII/24
Rady Miejskiej w Chęcinach
z dnia 20 grudnia 2024 r.



Legenda

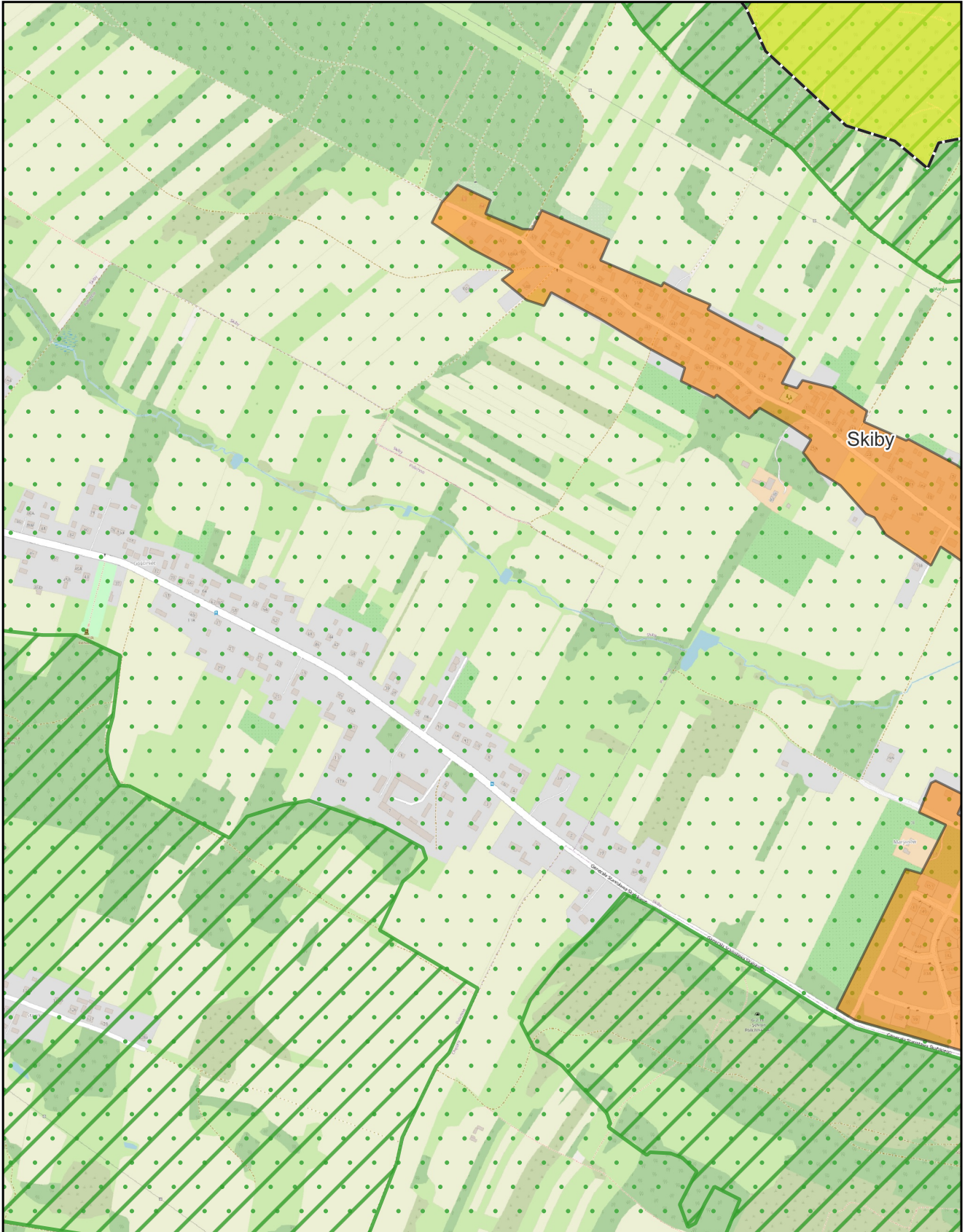
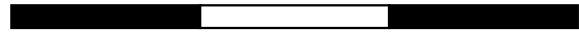
- | | | | |
|---|-------------------------------|---|-------------------------------------------------------------------|
| ▲ | oczyszczalnia ścieków | □ | park krajobrazowy |
| ⬜ | granice gmin | ■ | rezerwat przyrody |
| ■ | granica aglomeracji Chęciny | ● | pomniki przyrody |
| ▨ | natura 2000 | ■ | strefy ochronne ujęć wody obejmujące tereny ochrony bezpośredniej |
| ▨ | obszar chronionego krajobrazu | | |

Aglomeracja Chęciny

Arkusz: 1

skala: 1:10 000

0 0,25 0,5 0,75 km

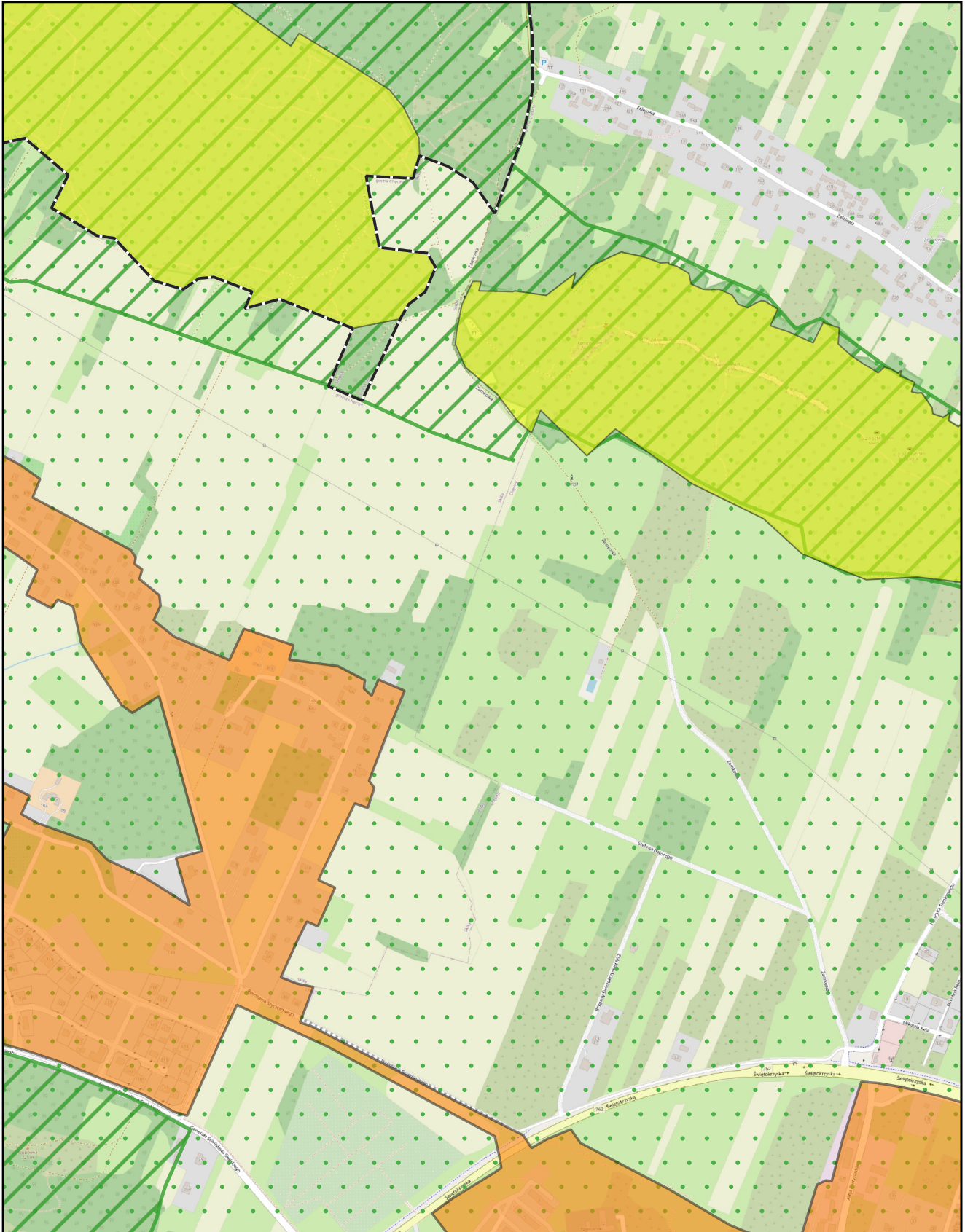
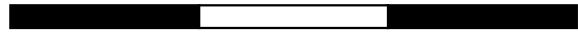


Aglomeracja Chęciny

Arkusz: 2

skala: 1:10 000

0 0,25 0,5 0,75 km

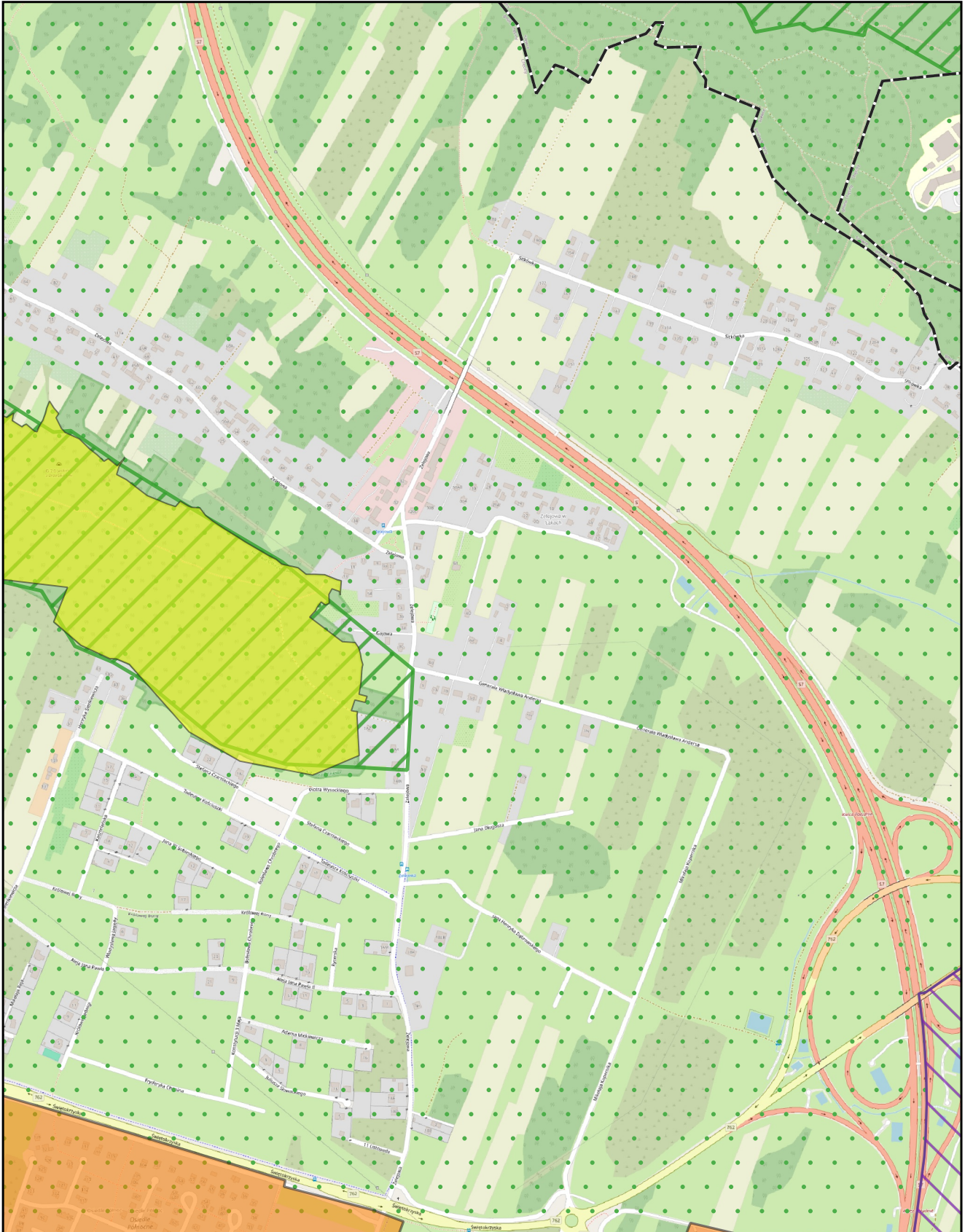
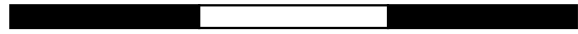


Aglomeracja Chęciny

Arkusz: 3

skala: 1:10 000

0 0,25 0,5 0,75 km

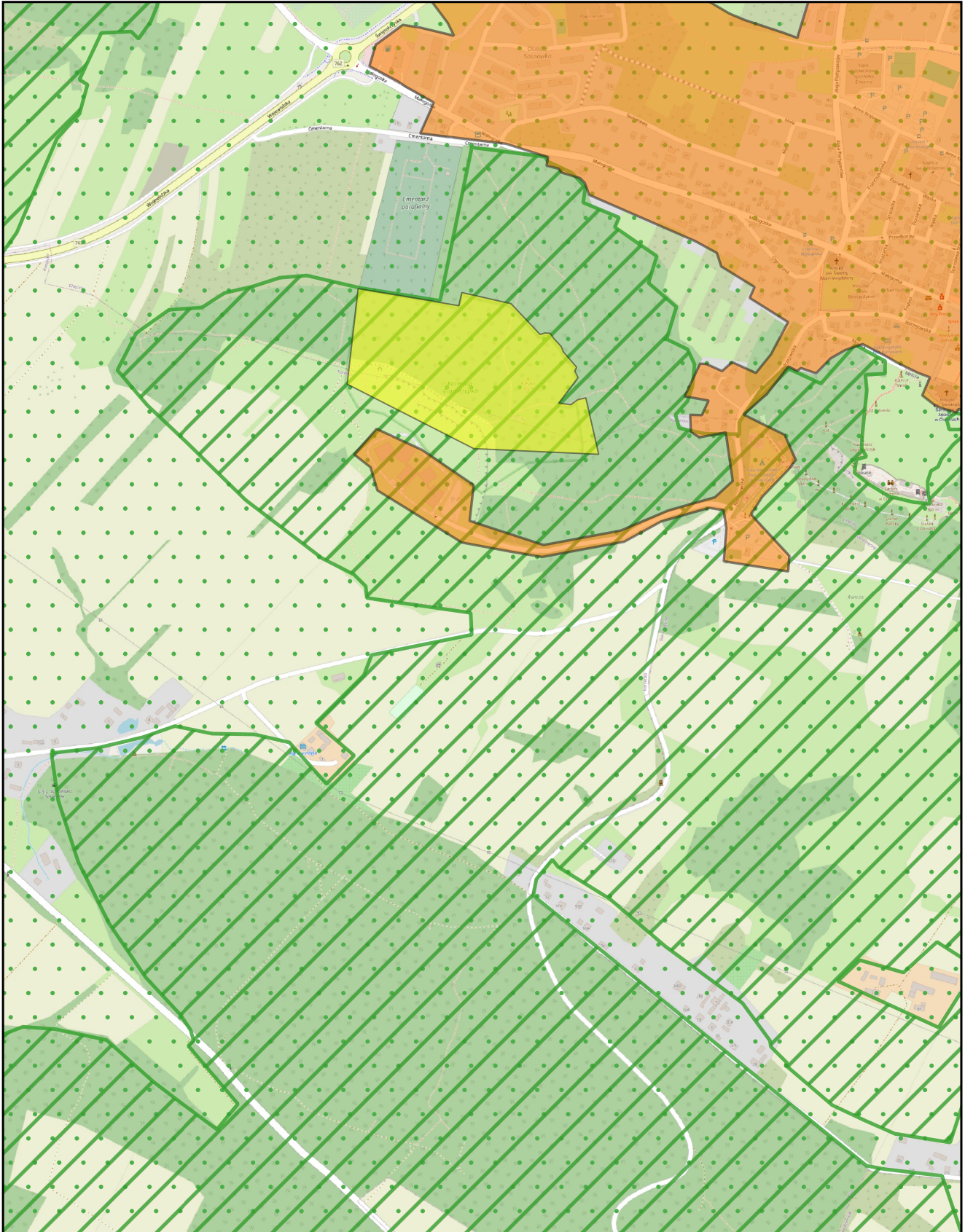
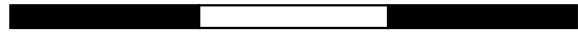


Aglomeracja Chęciny

Arkusz: 4

skala: 1:10 000

0 0,25 0,5 0,75 km

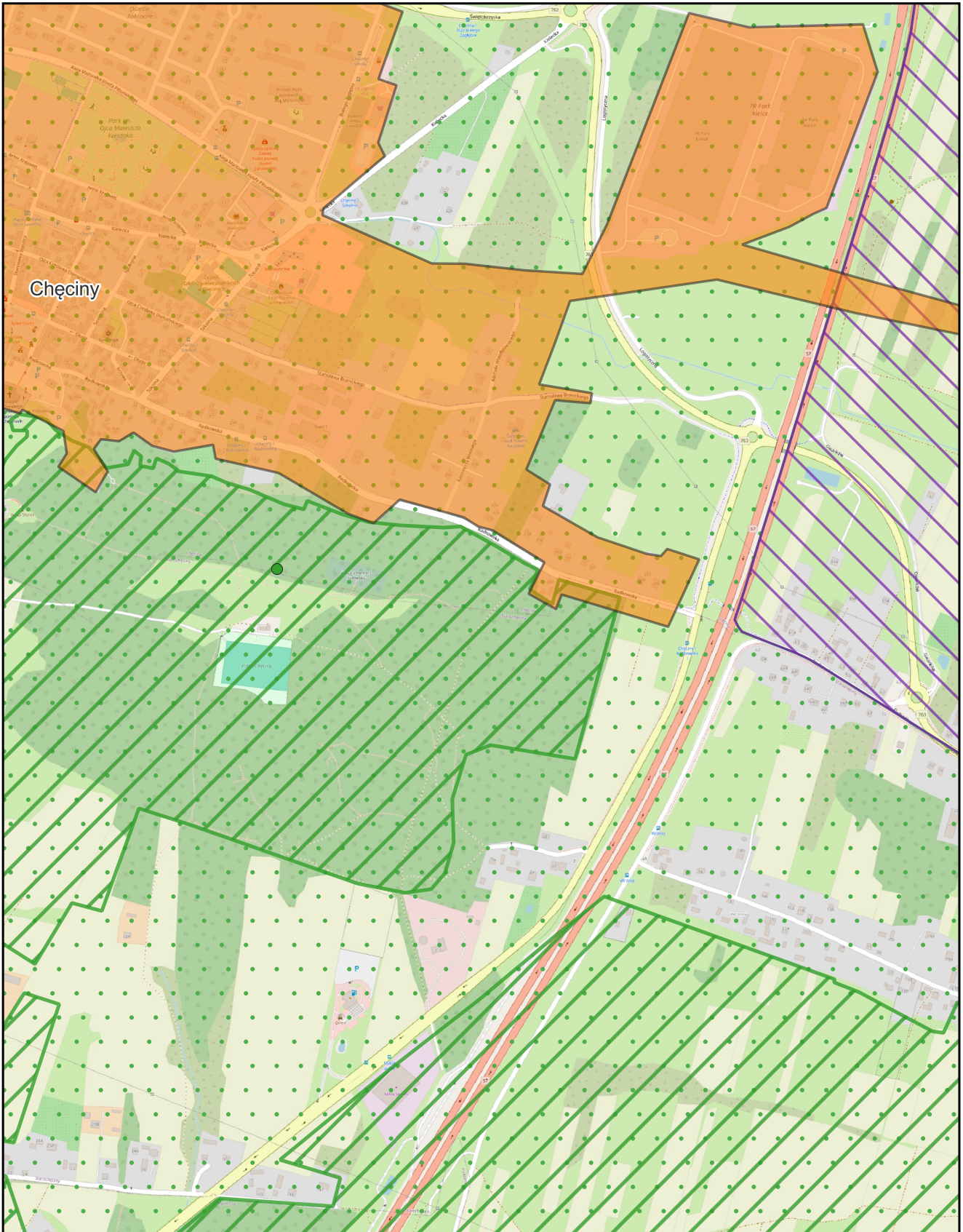
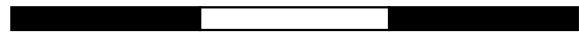


Aglomeracja Chęciny

Arkusz: 5

skala: 1:10 000

0 0,25 0,5 0,75 km

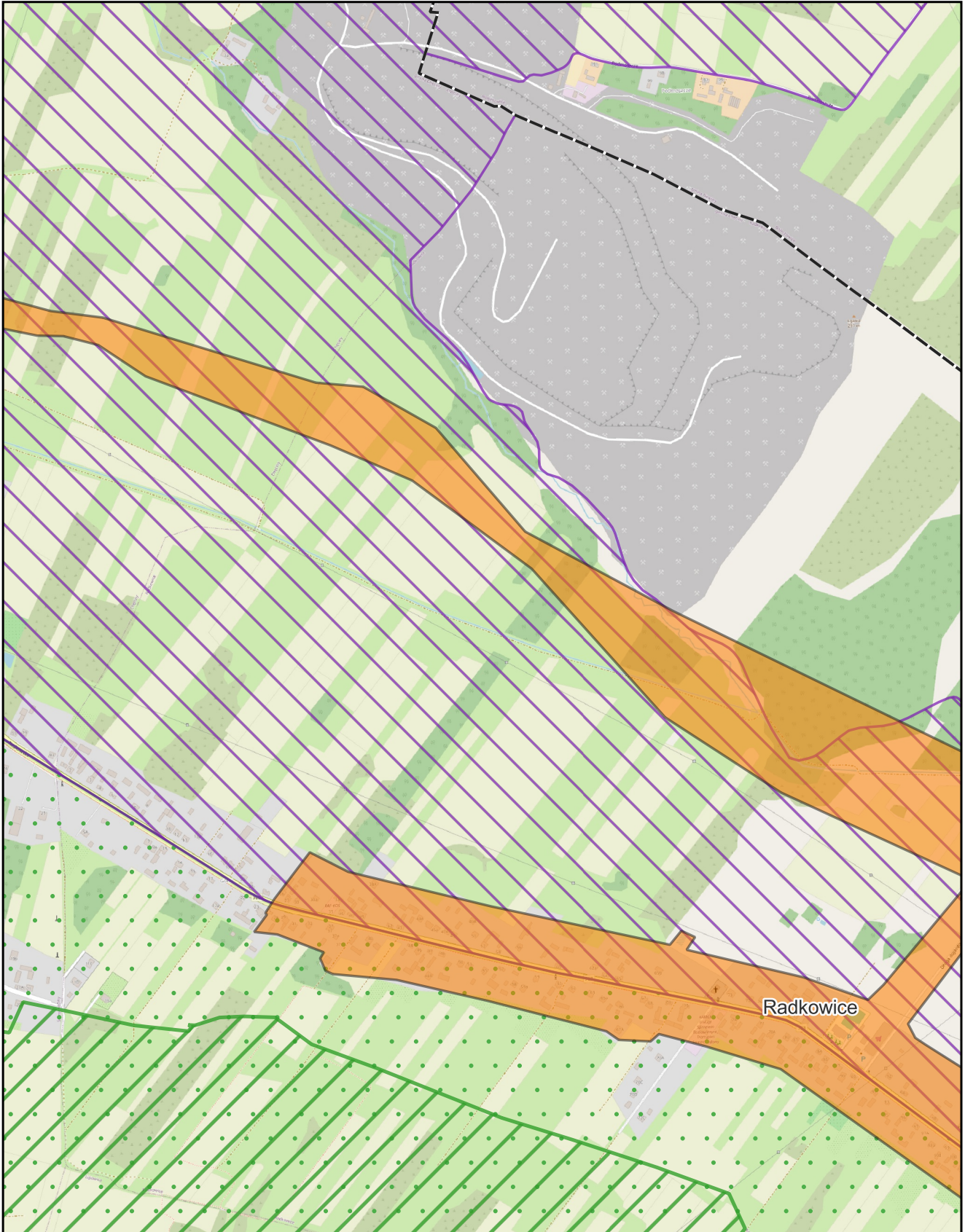
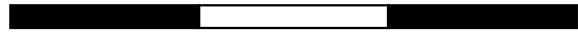


Aglomeracja Chęciny

Arkusz: 6

skala: 1:10 000

0 0,25 0,5 0,75 km

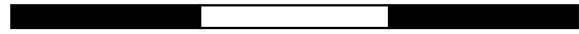


Aglomeracja Chęciny

Arkusz: 8

skala: 1:10 000

0 0,25 0,5 0,75 km

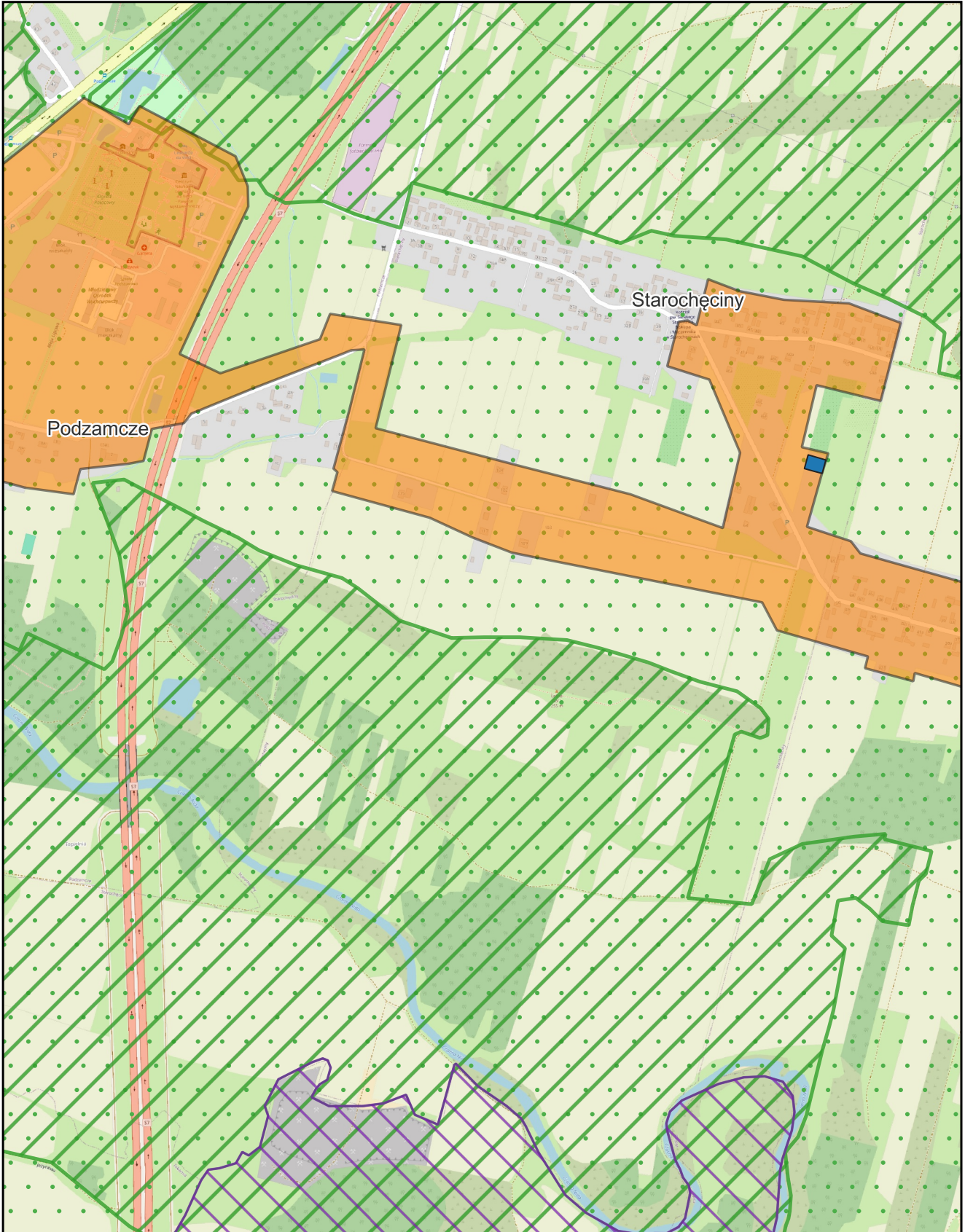
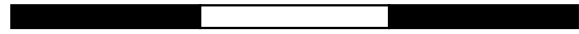


Aglomeracja Chęciny

Arkusz: 9

skala: 1:10 000

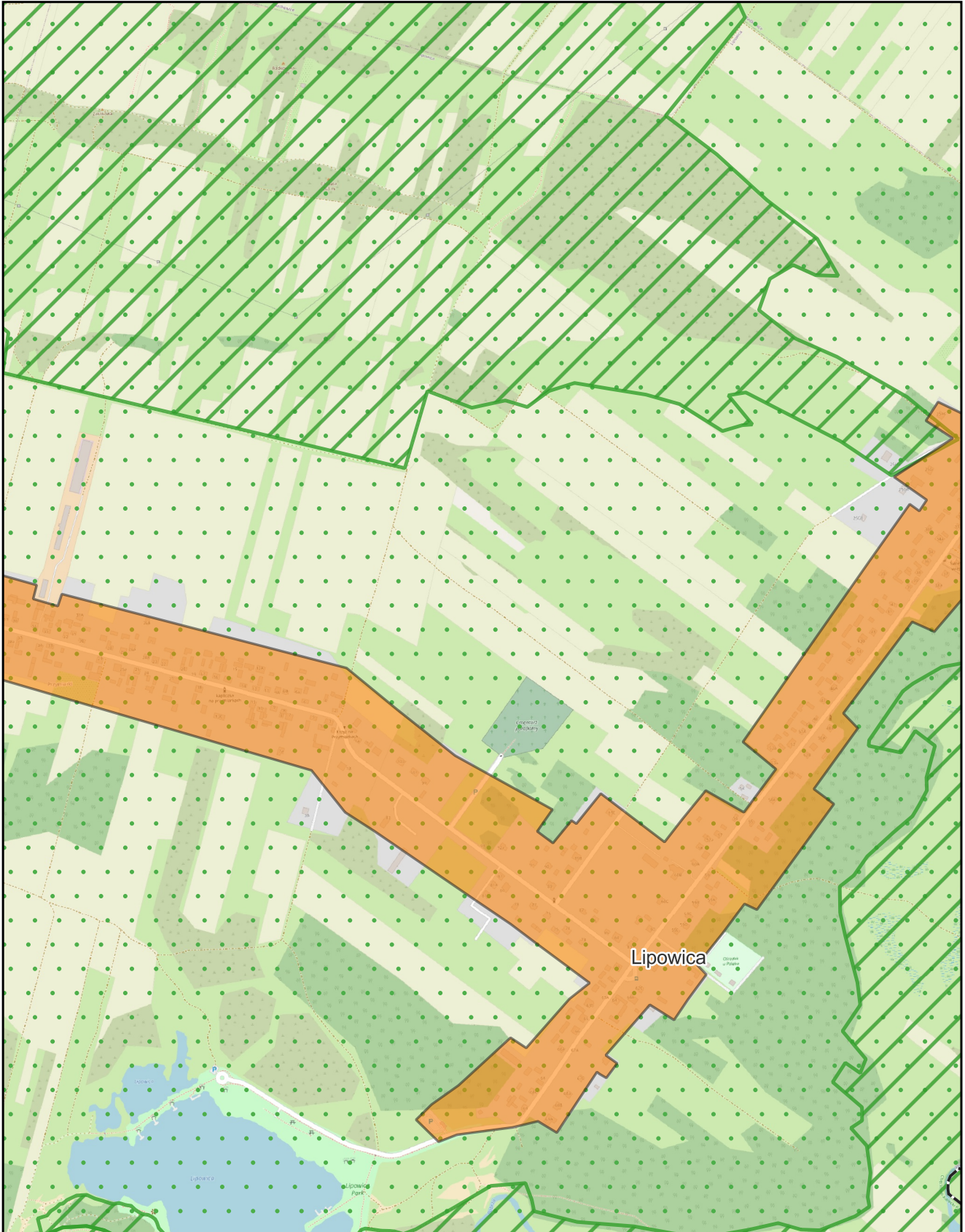
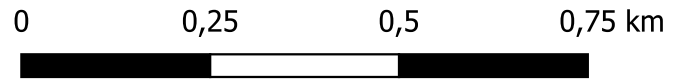
0 0,25 0,5 0,75 km



Aglomeracja Chęciny

Arkusz: 10

skala: 1:10 000

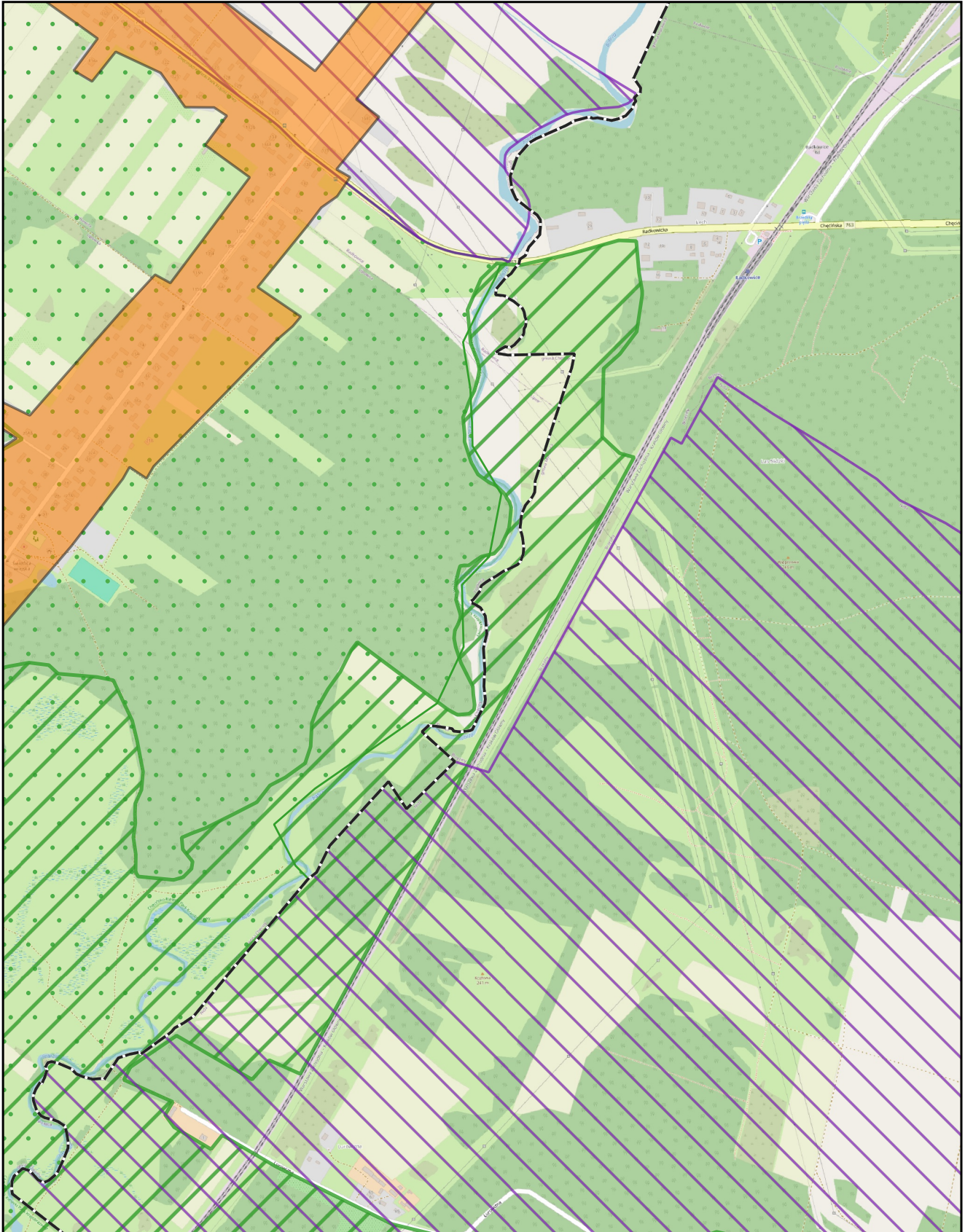
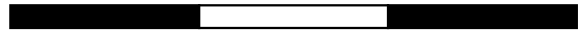


Aglomeracja Chęciny

Arkusz: 11

skala: 1:10 000

0 0,25 0,5 0,75 km



Aglomeracja Chęciny

Arkusz: 12

skala: 1:10 000

0 0,25 0,5 0,75 km

