



# DZIENNIK URZĘDOWY

## WOJEWÓDZTWA ŚWIĘTOKRZYSKIEGO

---

Kielce, dnia 30 grudnia 2025 r.

Poz. 4472

### UCHWAŁA NR XXV/146/2025 RADY MIEJSKIEJ W IWANISKACH

z dnia 29 grudnia 2025 r.

#### **w sprawie przyjęcia Gminnego Programu Opieki nad Zabytkami Miasta i Gminy Iwaniska na lata 2025 - 2028**

Na podstawie art. 18 ust. 2 pkt 6a ustawy z dnia 8 marca 1990 r. o samorządzie gminnym (Dz. U. z 2025 r. poz. 1153 ze zm.) oraz art. 87 ust. 3 i 4 ustawy z dnia 23 lipca 2003 r. o ochronie zabytków i opiece nad zabytkami (Dz. U. z 2024 r. poz. 1292 ze zm.) uchwala się co następuje:

**§ 1.** Przyjmuje się Gminny Program Opieki nad Zabytkami Miasta i Gminy Iwaniska na lata 2025-2028 zaopiniowany pozytywnie przez Świętokrzyskiego Wojewódzkiego Konserwatora Zabytków w Kielcach Delegatura w Sandomierzu, stanowiący załącznik do niniejszej uchwały.

**§ 2.** Wykonanie uchwały powierza się Burmistrzowi Miasta i Gminy Iwaniska.

**§ 3.** Uchwała podlega ogłoszeniu w Dzienniku Urzędowym Województwa Świętokrzyskiego i wchodzi w życie po upływie 14 dni od dnia ogłoszenia w Dzienniku Urzędowym Województwa Świętokrzyskiego.

Przewodniczący Rady  
Miejskiej

**Wiesław Kowalczyk**

**Załącznik do Uchwały nr XXV/146/2025**

Rady Miejskiej w Iwaniskach z dnia 29 grudnia 2025 r.



**Program Opieki Nad Zabytkami  
Miasta i Gminy Iwaniska  
na lata 2025 – 2028**

**Iwaniska  
2025**

**Program Opieki Nad Zabytkami  
Miasta i Gminy Iwaniska  
na lata 2025 – 2028**

Opracowanie: Tomasz Giecewicz  
dr Maciej K. Cichoń

**Iwaniska  
2025**

1. Wstęp .....	4
2. Podstawa prawna opracowania gminnego programu opieki nad zabytkami .....	5
3. Uwarunkowania prawne ochrony i opieki nad zabytkami w Polsce .....	6
4. Uwarunkowania zewnętrzne ochrony dziedzictw kulturowego .....	9
4.1. Strategiczne cele polityki państwa w zakresie ochrony zabytków i opieki nad zabytkami .....	9
4.1.1. Krajowy Program opieki nad Zabytkami .....	9
4.1.2. Narodowa Strategia Rozwoju Kultury na lata 2004 – 2013 .....	10
4.1.3. Uwarunkowania wynikające z integracji krajowych danych elektronicznych. ....	12
4.2. Relacje Gminnego Programu Opieki Nad Zabytkami z dokumentami wykonanymi na poziomie województwa .....	12
4.2.1. Uwarunkowania wynikające z Programu Opieki nad Zabytkami Województwa Świętokrzyskiego na lata 2023–2026.....	12
4.2.2. Założenia wynikające ze Strategii Rozwoju Województwa Świętokrzyskiego 2030 .....	15
4.2.3. Gminny Program Opieki nad Zabytkami a Plan Zagospodarowania Przestrzennego Województwa Świętokrzyskiego .....	16
4.3. Relacje gminnego programu opieki nad zabytkami z dokumentami wykonanymi na poziomie powiatu .....	30
4.3.1. Strategia Rozwoju Powiatu Opatowskiego na lata 2021-2030.....	30
4.3.2. Program współpracy Powiatu Opatowskiego z organizacjami pozarządowymi oraz innymi podmiotami prowadzącymi działalność pożytku publicznego na 2025 rok.....	32
5. Uwarunkowania wewnętrzne ochrony dziedzictwa kulturowego .....	33
5.1. Relacje gminnego programu opieki nad zabytkami z dokumentami wykonanymi na poziomie gminy .....	33
5.1.1. Strategia Rozwoju Gminy Iwaniska na lata 2017- 2025 .....	33
5.1.2. Studium Uwarunkowań i Kierunków Zagospodarowania Przestrzennego Gminy Iwaniska.....	35
5.2 Charakterystyka zasobów oraz analiza dziedzictwa i krajobrazu kulturowego Miasta i Gminy Iwaniska .....	37
5.2.1. Zarys historii obszarów Miasta i Gminy Iwaniska .....	37

---

5.2.2. Materialne elementy krajobrazu kulturowego .....	51
5.2.3. Zabytki archeologiczne.....	55
5.2.4. Zabytki wpisane do rejestru zabytków .....	56
5.2.5. Zabytki w Gminnej Ewidencji Zabytków.....	57
5.2.6. Zabytki o najwyższym znaczeniu dla Gminy Iwaniska .....	57
5.2.7. Zabytki w zbiorach muzealnych i innych.....	58
5.2.8. Dziedzictwo niematerialne .....	58
6. Ocena stanu dziedzictwa kulturowego Gminy Iwaniska. Analiza szans i zagrożeń ..	59
7. Priorytety i kierunki działań na lata 2025-2028.....	61
8. Przykładowe źródła finansowania programu opieki nad zabytkami .....	62
9. Instrumenty wdrażania Programu Opieki Nad Zabytkami dla Gminy Iwaniska.....	65
10. Ocena wyników Gminnego Programu Opieki nad Zabytkami w Gminie Iwaniska	66
Załączniki.....	67

## 1. Wstęp

Gmina Iwaniska to jednostka administracyjna samorządu terytorialnego, leżąca w sąsiedztwie aglomeracji kieleckiej i stanowiąca jedną z podstawowych części składowych powiatu kieleckiego. Historia, kultura, oraz pozostałe wartości kulturowe okolic Iwanisk budują dzisiejszą tożsamość ziemi kieleckiej. W związku, z czym ważna jest ochrona dziedzictwa kulturowego, łączącego w sobie dorobek minionych pokoleń i naszą współczesną działalność, nierozzerwalnie związaną z otoczeniem, w którym żyjemy, określającego naszą tożsamość i stanowiącego świadectwo naszego istnienia dla przyszłych pokoleń. Według art. 87 ustawy z dnia 23 lipca 2003 r. o ochronie zabytków i opiece nad zabytkami (Dz.U. 2024 poz. 1292 z późn. zm.), ochrona zabytków należy do samorządu terytorialnego. Artykuł 4 tej ustawy określa działania, które winny podejmować organy administracji publicznej w celu ochrony zabytków. Działania te mają na celu:

- zapewnienie warunków prawnych, organizacyjnych i finansowych umożliwiających trwałe zachowanie zabytków oraz ich zagospodarowanie i utrzymanie;
- zapobieganie zagrożeniom mogącym spowodować uszczerbek dla wartości zabytków;
- udaremnianie niszczenia i niewłaściwego korzystania z zabytków;
- przeciwdziałanie kradzieży, zaginięciu lub nielegalnemu wywozowi zabytków za granicę;
- kontrolę stanu zachowania i przeznaczenia zabytków;
- uwzględnianie zadań ochronnych w planowaniu i zagospodarowaniu przestrzennym oraz przy kształtowaniu środowiska.

Program Opieki nad Zabytkami oparty na podstawach prawnych, uwzględnia strategiczne cele polityki państwa w zakresie ochrony zabytków i opieki nad zabytkami, jest zgodny z dokumentami wystawionymi na płaszczyźnie kraju, województwa i powiatu oraz uwzględnia wewnętrzne, gminne uwarunkowania ochrony zabytków. Program zawiera również analizę krajobrazu kulturowego Miasta i Gminy, charakterystykę substancji zabytkowej oraz proponuje kierunki działań w celu ochrony i promocji zabytków z uwzględnieniem przykładowych źródeł ich finansowania.

## **2. Podstawa prawna opracowania gminnego programu opieki nad zabytkami**

Podstawę prawną opracowania gminnego Programu Opieki Nad Zabytkami dla Miasta i Gminy Iwaniska stanowią:

Art. 87 Ustawy z dnia 23 lipca 2003 r. o ochronie zabytków i opiece nad zabytkami (t. j. Dz.U. 2024 poz. 1292 – Ustawa z dnia 23 lipca 2003 r. o ochronie zabytków i opiece nad zabytkami) głosi:

Ust. 1. Zarząd województwa, powiatu lub wójt (burmistrz, prezydent miasta) sporządza na okres 4 lat odpowiednio wojewódzki, powiatowy lub gminny program opieki nad zabytkami.

Ust. 2. Programy, o których mowa w ust. 1, mają na celu, w szczególności:

- 2) uwzględnianie uwarunkowań ochrony zabytków, w tym krajobrazu kulturowego i dziedzictwa archeologicznego, łącznie z uwarunkowaniami ochrony przyrody i równowagi ekologicznej;
- 3) zahamowanie procesów degradacji zabytków i doprowadzenie do poprawy stanu ich zachowania;
- 4) wyeksponowanie poszczególnych zabytków oraz walorów krajobrazu kulturowego;
- 5) podejmowanie działań zwiększających atrakcyjność zabytków dla potrzeb społecznych, turystycznych i edukacyjnych oraz wspieranie inicjatyw sprzyjających wzrostowi środków finansowych na opiekę nad zabytkami;
- 6) określenie warunków współpracy z właścicielami zabytków, eliminujących sytuacje konfliktowe związane z wykorzystaniem tych zabytków;

podejmowanie przedsięwzięć umożliwiających tworzenie miejsc pracy związanych z opieką nad zabytkami

### 3. Uwarunkowania prawne ochrony i opieki nad zabytkami w Polsce

Ochronę dziedzictwa kulturowego oraz opiekę nad zabytkami w Polsce regulują:

1. **Konstytucja Rzeczypospolitej Polskiej**, która nakłada na państwo i obywateli obowiązek ochrony zabytków. Zostało to zawarte w:

**Art. 5 Konstytucji RP**, określającym dziedzictwo narodowe, jako wartość strzeżoną przez państwo polskie;

**Art. 6 ust. 1 Konstytucji RP** mówiącym, iż: Rzeczpospolita Polska stwarza warunki upowszechniania i równego dostępu do dóbr kultury, będącej źródłem tożsamości narodu polskiego, jego trwania i rozwoju;

**Art. 86 Konstytucji RP** stanowiącym, że: Każdy jest obowiązany do dbałości o stan środowiska i ponosi odpowiedzialność za spowodowane przez siebie jego pogorszenie.

2. **Ustawa z dnia 23 lipca 2003 r. o ochronie zabytków i opiece nad zabytkami** (t. j. Dz.U. 2024 poz. 1292 z późn. zm.) będąca podstawowym aktem prawnym kompleksowo regulującym ochronę zabytków i opiekę nad zabytkami. Reguluje znaczenie określeń zawartych w ustawie (art. 3.). Ustawodawca rozdzielił obowiązki ochrony i opieki nad zabytkami na organy administracji publicznej, właścicieli lub posiadaczy zabytku (art. 4). Działania organów administracji publicznej powinny mieć na celu: zapewnienie warunków prawnych, organizacyjnych i finansowych umożliwiających trwałe zachowanie zabytków oraz ich zagospodarowanie i utrzymanie, uwzględnianie zadań ochronnych w planowaniu i zagospodarowaniu przestrzennym oraz przy kształtowaniu środowiska, udaremnianie niszczenia i niewłaściwego korzystania z zabytków, przeciwdziałanie kradzieży, zaginięciu lub nielegalnemu wywozowi zabytków za granicę, kontrolę stanu zachowania i przeznaczenia zabytków, zapobieganie zagrożeniom mogącym spowodować uszczerbek dla wartości zabytków.

Poza tym na organach administracji publicznej spoczywa obowiązek prowadzenia gminnej ewidencji zabytków nieruchomości z terenu Miasta i Gminy w formie kart adresowych (art. 22, ust. 4.), która stanowi podstawę do opracowania programu opieki nad zabytkami (art. 21.).

Ustawa również szczegółowo wymienia zabytki nieruchome, ruchome i archeologiczne podlegające ochronie bez względu na stan zachowania (art. 6.1.), oraz zaleca ochronę nazw geograficznych, historycznych czy też tradycyjnych nazw

jednostek osadniczych lub placów, ulic, obiektów budowlanych (art. 6.2.). Określone jednocześnie zostały formy ochrony zabytków (art. 7.), którymi są:

- wpis do rejestru zabytków;
- wpis na Listę Skarbów Dziedzictwa;
- uznanie za pomnik historii;
- utworzenie parku kulturowego, tworzonego uchwałą Rady Miasta i Gminy, po zasięgnięciu opinii wojewódzkiego konserwatora zabytków, celem ochrony krajobrazu kulturowego oraz zachowania wyróżniających się krajobrazowo terenów i znajdujących się tam zabytków nieruchomych, charakterystycznych dla miejscowej tradycji osadniczej i budowlanej (art. 16.1., 17.);
- ustalenia ochrony w miejscowym planie zagospodarowania przestrzennego albo w decyzji o ustaleniu lokalizacji inwestycji celu publicznego, decyzji o warunkach zabudowy, decyzji o zezwoleniu na realizację inwestycji drogowej, decyzji o ustaleniu lokalizacji linii kolejowej lub decyzji o zezwoleniu na realizację inwestycji w zakresie lotniska użytku publicznego.

Ustawodawca także zapisał, że problematykę ochrony zabytków i opieki nad zabytkami na płaszczyźnie gminy uwzględnia się przy sporządzaniu strategii rozwoju gmin, studiów uwarunkowań i kierunków zagospodarowania przestrzennego gmin oraz miejscowych planów zagospodarowania przestrzennego. Przy sporządzaniu wyżej wymienionych dokumentów uwzględnić należy krajowy program ochrony i opieki nad zabytkami, oraz określić działania w celu zapobiegania kradzieżom oraz ochrony zabytków w czasie realizacji inwestycji i przywracania im jak najlepszego stanu. Natomiast dodatkowo w Studium Uwarunkowań i Kierunków Zagospodarowania Przestrzennego gminy oraz w miejscowym planie zagospodarowania przestrzennego, podlegającym uzgodnieniu z wojewódzkim konserwatorem zabytków należy uwzględnić ochronę zabytków wpisanych do rejestru wraz z otoczeniem, zabytków wpisanych do ewidencji zabytków, parków kulturowych oraz ustalenia programu opieki nad zabytkami. Ustala się również, w zależności od potrzeb strefy ochrony konserwatorskiej dla ochrony znajdujących się w jej granicach zabytków (art. 18., 19., 20.).

Ustawa określa, że organami ochrony zabytków (art. 89.) są:

- minister właściwy do spraw kultury i ochrony dziedzictwa narodowego, w imieniu, którego zadania i kompetencje, w tym zakresie, wykonuje Generalny

Konserwator Zabytków;

- wojewoda, w imieniu którego zadania i kompetencje, w tym zakresie, wykonuje wojewódzki konserwator zabytków.
3. **Ustawa z dnia 8 marca 1990 r. o samorządzie gminnym** (t. j. Dz.U. 2024 poz. 1465 z późn. zm.), która w art. 7 ust. 1, pkt. 9 stwierdza, iż zaspokajanie zbiorowych potrzeb wspólnoty należy do zadań własnych gminy. W szczególności zadania własne obejmują sprawy kultury, w tym bibliotek gminnych i innych instytucji kultury oraz ochrony zabytków i opieki nad zabytkami.
  4. **Ustawa z dnia 27 marca 2003 r. o planowaniu i zagospodarowaniu przestrzennym** (t. j. Dz.U. 2024 poz. 1130 z późn. zm.).
  5. **Ustawa z dnia 7 lipca 1994 r. - Prawo budowlane** (t. j. Dz.U. 2024 poz. 725 z późn. zm.).
  6. **Ustawa z dnia 27 kwietnia 2001 r. - Prawo ochrony środowiska** (t. j. Dz.U. 2024 poz. 54 z późn. zm.).
  7. **Ustawa z dnia 16 kwietnia 2004 r. o ochronie przyrody** (t. j. Dz.U. 2024 poz. 1478 z późn. zm.).
  8. **Ustawa z dnia 21 sierpnia 1997 r. o gospodarce nieruchomościami** (t. j. Dz.U. 2024 poz. 1145 z późn. zm.).
  9. **Ustawa z dnia 25 października 1991 r. o organizowaniu i prowadzeniu działalności kulturalnej** (t. j. Dz.U. 2024 poz. 87 z późn. zm.).
  10. **Ustawa z dnia 24 kwietnia 2003 r. o działalności pożytku publicznego i wolontariacie** (t. j. Dz.U. 2024 poz. 1491 z późn. zm.).
  11. **Ustawa z dnia 21 listopada 1996 r. o muzeach** (t. j. Dz.U. 2022 poz. 385 z późn. zm.).
  12. **Ustawa z dnia 27 czerwca 1997 r. o bibliotekach** (t. j. Dz.U. 2022 poz. 2393 z późn. zm.).

## **4. Uwarunkowania zewnętrzne ochrony dziedzictw kulturowego**

### **4.1. Strategiczne cele polityki państwa w zakresie ochrony zabytków i opieki nad zabytkami**

#### **4.1.1. Krajowy Program opieki nad Zabytkami**

Celem, Krajowego Programu Opieki Nad Zabytkami jest wyznaczenie niezbędnych działań w celu ochrony i opieki nad zabytkami. W tym celu wytyczono siedem podstawowych zasad konserwatorskich, dotyczących zarówno pracowników urzędów konserwatorskich, profesjonalnych konserwatorów – restauratorów dzieł sztuki, urbanistów, budowlanych, archeologów, badaczy, właścicieli i użytkowników obiektów zabytkowych, w tym również duchownych – codziennych konserwatorów zabytkowych świątyń.

Zasadami tymi są:

- a) Zasada *Primus non nocere* (po pierwsze nie szkodzić);
- b) Zasada maksymalnego poszanowania oryginalnej substancji zabytku i wszystkich jego wartości (materialnych i niematerialnych);
- c) Zasada minimalnej, niezbędnej ingerencji (powstrzymywania się od działań niekoniecznych);
- d) Zasada, zgodnie, z którą usuwać należy to (i tylko to), co na oryginał działa niszcząco;
- e) Zasada czytelności i odróżnialności ingerencji;
- f) Zasada odwracalności metod i materiałów;
- g) Zasada wykonywania wszelkich prac zgodnie z najlepszą wiedzą i na najwyższym poziomie.

W programie wyznaczono również kierunki kompleksowych działań i podzielono je na kilka grup:

W zakresie uwarunkowań ochrony i opieki nad zabytkami działania powinny skupiać się między innymi na pełnej ocenie stanu krajowego zasobu zabytków nieruchomych, ruchomych, dziedzictwa archeologicznego, pomników historii i obiektów wpisanych na listę światowego dziedzictwa łącznie z oceną kategorii i stopnia zagrożeń, a także na udoskonalaniu warunków prawnych, organizacyjnych i finansowych ochrony dziedzictwa kulturowego z jednoczesnym podnoszeniem efektywności tych działań. Ochroną należy objąć przynajmniej najcenniejsze zabytki techniki.

W zakresie działań o charakterze systemowym przedstawiono cele ukierunkowane między innymi na zgodną z tendencjami europejskimi i światowymi, kompleksową ochronę dziedzictwa kulturowego obejmującego dobra natury i kultury, a także na wypracowanie warunków, metod i strategii skutecznej i szeroko zakrojonej ochrony dziedzictwa kulturowego.

W zakresie systemu finansowego postuluje się stworzenie stabilnego i przejrzystego systemu finansowania zasilanego środkami pochodzącymi nie tylko z budżetu, lecz także z odpisów podatkowych, podatków płaconych przez użytkowników obiektów zabytkowych, w tym z usług turystycznych, z kar za niszczenie i nieprawidłowe użytkowanie zabytków i z innych źródeł.

W zakresie dokumentowania, monitorowania i standaryzacji metod działania przewiduje się tworzenie systemów aktualizowanych baz danych o stanie zabytków w Polsce, monitorowanie wszelakich prac przy wszystkich grupach obiektów zabytkowych, gromadzenie informacji o stanie ich zachowania i wreszcie wypracowanie standardów zagospodarowania i estetyki zabytkowych przestrzeni publicznych.

W dziedzinie kształcenia i edukacji wyznaczono działania zmierzające do doskonalenia systemu kształcenia, weryfikacji nabytych uprawnień drogą pozaakademicką, przez stworzenie systemu akredytacji i uznawalności wykształcenia. Działania powinny być również skierowane na poszanowanie przez społeczeństwo wartości dziedzictwa kulturowego, propagowanie potrzeby jego ochrony i zachowania, na upowszechnianie wiedzy wśród właścicieli zabytków o zasadach konserwatorskich oraz tworzeniu ku temu mechanizmów ekonomicznych.

W zakresie współpracy międzynarodowej działania powinny zostać oparte na pojęciu wspólnego, europejskiego dziedzictwa kulturowego, wzmocnieniu roli Polski w europejskich i światowych środowiskach działających na rzecz ochrony dziedzictwa kulturowego oraz na ochronie polskiego dziedzictwa za granicą.

#### **4.1.2. Narodowa Strategia Rozwoju Kultury na lata 2004 – 2013**

##### **Uzupełnienie Narodowej Strategii Rozwoju Kultury na lata 2004 – 2020**

Są to dokumenty z założenia mające obowiązywać w określonym przedziale czasu. Jednak wobec braku następujących po nich nowych strategii można nadal powoływać się na ich użyteczne i aktualne założenia.

Ujmuje się w nich: zadania dla mecenatu państwa w dziedzinie kultury z uwzględnieniem zmian cywilizacyjnych, integracji europejskiej i gospodarki rynkowej.

Jednym ze strategicznych obszarów kultury jest ochrona dziedzictwa kulturowego, w tym szczególnie ochrona i rewaloryzacja zabytków. Szczegółowo zostało to omówione w **Narodowym Programie Kultury „Ochrona Zabytków i Dziedzictwa Narodowego” na lata 2004 - 2013.**

W dokumencie tym zapisano, że dziedzictwo kulturowe stanowi z jednej strony przedmiot ochrony, a z drugiej staje się czynnikiem, potencjałem rozwoju, dlatego na ten problem należy patrzeć z perspektywy zmieniającego się świata, co z kolei powinno skutkować zmianą pasywnej filozofii ochrony zabytków na aktywną. Konieczność tej zmiany spowodowana jest przede wszystkim postępującym kryzysem kultury historycznej oraz konserwatywnym dostrzeganiem zabytków w oderwaniu od otoczenia i realiów życia. Dlatego przemyślana i nowoczesna, a tym samym skuteczna ochrona dziedzictwa kulturowego, rozszerzona o niematerialne dobra kultury, akcentująca tożsamość narodową bez popadania w niebezpieczny nacjonalizm powinna opierać się na mądrym i rozsądnym zarządzaniu i być kompromisem między koniecznością zachowania zabytków a nieodzownymi zmianami cywilizacyjnymi, przy zachowaniu obiektywnego systemu klasyfikacji zabytków wykluczającym kryteria ideologiczne i polityczne. Wszystkie te działania, winny być powiązane z polityką przestrzenną, z edukacją, z budowaniem świadomości społecznej, z mecenatem państwa oraz z ustrojem państwa. Poza tym uznano, że niezbędne są działania zmierzające do utworzenia nowoczesnego modelu ochrony opartego nie tylko na zasadzie rozporządzeń, ale również na podstawach prawno-finansowych, gwarantujących rzeczywistą ochronę zabytków. Wszystko to powinno odbywać się pod nadzorem odpowiednio przygotowanej merytorycznie, apolitycznej, godziwie wynagradzanej oraz skutecznej w działaniu służby konserwatorskiej. Uznano wreszcie, że turystyka, jako czynnik rozwoju ekonomicznego, może w znacznym stopniu przyczynić się do rozwoju ośrodków jak i do ochrony dziedzictwa kulturowego, nie można jednak nie dostrzegać zagrożenia w dobie globalizacji dla autentyczności zasobów kultury i dlatego właśnie wartości i tradycje regionalne, stanowiące wartość samą w sobie zyskują na znaczeniu.

Celem strategicznym Narodowego Programu Kultury „Ochrona Zabytków i Dziedzictwa Narodowego” jest intensyfikacja ochrony i upowszechniania dziedzictwa kulturowego, w tym szczególnie kompleksowa poprawa stanu zabytków nieruchomych.

Celami częściowymi programu są:

- a) Poprawa warunków instytucjonalnych, prawnych i organizacyjnych w sferze dokumentacji i ochrony zabytków.
- b) Kompleksowa rewaloryzacja zabytków i ich adaptacja na cele kulturalne, turystyczne, edukacyjne, rekreacyjne i inne cele społeczne.
- c) Zwiększenie roli zabytków w rozwoju turystyki i przedsiębiorczości poprzez tworzenie zintegrowanych narodowych produktów turystycznych.
- d) Promocja polskiego dziedzictwa kulturowego w Polsce i zagranicą, w szczególności za pomocą narzędzi społeczeństwa informacyjnego.
- e) Rozwój zasobów ludzkich oraz podnoszenie świadomości społecznej w sferze ochrony dziedzictwa kulturowego.
- f) Tworzenie warunków dla rozwoju i ochrony dziedzictwa kultury ludowej;
- g) Zabezpieczenie zabytków przed nielegalnym wywozem za granicę.

#### **4.1.3. Uwarunkowania wynikające z integracji krajowych danych elektronicznych.**

Korzyści z pogłębiającej się integracji danych elektronicznych i ich wolnym dostępem są widoczne także w sferze zabytków.

**Ustawa z dnia 4 marca 2010 r. o infrastrukturze informacji przestrzennej** (t. j. Dz.U. 2025 poz. 242 z późn. zm.) – wprowadza do systemu gromadzenia danych przestrzennych: zasób informacji przestrzennej gromadzony przez organy administracji właściwe ds. ochrony zabytków (późn. ZIPOZ).

System ten jest jedną z płaszczyzn integrujących wymienione w punktach powyższych i poniższych cele i kierunki innych programów na różnych poziomach organizacji i działań związanych z kulturą.

## **4.2. Relacje Gminnego Programu Opieki Nad Zabytkami z dokumentami wykonanymi na poziomie województwa**

### **4.2.1. Uwarunkowania wynikające z Programu Opieki nad Zabytkami Województwa Świętokrzyskiego na lata 2023–2026**

W Programie Opieki nad Zabytkami Województwa Świętokrzyskiego na lata 2023–2026 określono wizję dla województwa:

- Rozpoznane i zadbane dziedzictwo kulturowe stanowi jeden z głównych atutów województwa świętokrzyskiego.

W ramach założeń programowych wyznaczono cel strategiczny:

- Zrównoważone wykorzystanie zasobów dziedzictwa kulturowego województwa świętokrzyskiego dla wzmocnienia tożsamości mieszkańców oraz ugruntowania kulturowej pozycji województwa na tle kraju i Europy.

W ramach celu strategicznego wyznaczono dwa cele operacyjne:

1. Ochrona i zachowanie dziedzictwa oraz krajobrazu kulturowego.
2. Tworzenie warunków do wzmocnienia tożsamości regionalnej w oparciu o dorobek kultury materialnej i niematerialnej.

Na cele operacyjne składają się priorytety i kierunki działań, które stanowią wytyczne horyzontalne ułatwiające prowadzenie skutecznej polityki ochrony regionalnego dziedzictwa oraz sprawowania właściwej opieki nad dobrami kulturowymi województwa świętokrzyskiego:

Priorytet 1.1. Wsparcie działań związanych z dokumentowaniem i wyeksponowaniem zasobów zabytkowych

Kierunek działań 1. Udostępnianie i aktualizacja danych cyfrowych dotyczących zabytków

Kierunek działań 2. Wsparcie procesów digitalizacji zbiorów dziedzictwa kulturowego województwa

Kierunek działań 3. Pozyskiwanie archiwalnych zdjęć lotniczych

Kierunek działań 3. Wsparcie działań związanych z rozpoznawaniem dziedzictwa kulturowego województwa

Kierunek działań 4. Wsparcie obiektów i obszarów z terenu województwa, które ubiegają się o wpis do wykazu obiektów najwyższej rangi (listy światowego dziedzictwa UNESCO, pomników historii oraz parków kulturowych)

Kierunek działań 5. Wsparcie obiektów i obszarów z terenu województwa, w procedurze wpisu do wojewódzkiej ewidencji zabytków

Priorytet 1.2. Wsparcie działań związanych z remontami i ochroną przed degradacją obiektów zabytkowych

Kierunek działań 1. Finansowanie prac przy obiektach zabytkowych, których właścicielem jest Samorząd Województwa

Kierunek działań 2. Dofinansowanie prac konserwatorskich, restauratorskich lub robót budowlanych przy zabytkach na terenie województwa świętokrzyskiego

Kierunek działań 3. Pozyskiwanie środków zewnętrznych na realizację działań związanych z pracami konserwatorskimi i restauratorskimi obiektów zabytkowych

Kierunek działań 4. Wskazywanie możliwości pozyskiwania środków finansowych z funduszy polskich i europejskich na przeprowadzenie prac konserwatorskich, restauracyjnych, rewitalizacyjnych dla obiektów i obszarów wartościowych dla regionu

Priorytet 1.3. Wsparcie działań związanych z poprawą dostępności i zabezpieczeniem obiektów zabytkowych

Kierunek działań 1. Wsparcie działań związanych z poprawą dostępności obiektów zabytkowych dla osób z niepełnosprawnościami

Kierunek działań 2. Wsparcie działań związanych z zabezpieczaniem zabytków

Kierunek działań 3. Stosowanie ekologicznych rozwiązań służących ograniczeniu emisji zanieczyszczeń, poprawie stanu i kosztów utrzymania obiektów zabytkowych

Kierunek działań 4. Wspieranie gmin w realizacji regulacji określonych uchwałą krajobrazową

Priorytet 1.4. Wsparcie działań na rzecz prawidłowego zarządzania obiektami zabytkowymi na terenie województwa

Kierunek działań 1. Współpraca z Wojewódzkim Konserwatorem Zabytków oraz powiatami i gminami z terenu województwa w celu poprawy przepływu informacji na temat gminnej i wojewódzkiej ewidencji zabytków

Kierunek działań 2. Zachęcanie gmin z terenu województwa świętokrzyskiego do sporządzania gminnych ewidencji zabytków oraz Programów Opieki nad Zabytkami oraz wdrażanie uchwał dotyczących dotacji na obiekty zabytkowe

Kierunek działań 3. Inicjowanie oraz wsparcie opracowywania i aktualizacji dokumentów dotyczących ochrony zabytków w sytuacjach kryzysowych i w przypadku szczególnych zagrożeń

Priorytet 2.1. Promowanie kultury i dziedzictwa kulturowego województwa oraz upowszechnianie wiedzy o regionie

Kierunek działań 1. Inicjowanie akcji edukacyjnych na temat zasobu zabytków

Kierunek działań 2. Wsparcie działań mających na celu promocje zasobu dziedzictwa kulturowego województwa

Kierunek działań 3. Promocja zasobu dziedzictwa kulturowego województwa na arenie międzynarodowej

Kierunek działań 4. Wspieranie i finansowanie instytucji kultury województwa świętokrzyskiego, które w profilu działania mają zadania z zakresu ochrony i opieki nad zabytkami

Kierunek działań 5. Wsparcie działań związanych z poprawą stanu zachowania zabytków na terenach wiejskich

Priorytet 2.2. Wzmacnianie marki regionu w nawiązaniu o zasoby dziedzictwa kulturowego materialnego i niematerialnego

Kierunek działań 1. Włączanie się w funkcjonowanie i organizację lokalnych, regionalnych i ponadregionalnych szlaków dziedzictwa (szlaków kulturowych)

Kierunek działań 2. Wsparcie promocji produktów regionalnych i tradycyjnych

Kierunek działań 3. Wsparcie współpracy międzyregionalnej i międzynarodowej związanej z dziedzictwem kulturowym województwa

Priorytet 2.3. Wzmocnienie zaangażowania społecznego w zakresie dziedzictwa kulturowego województwa

Kierunek działań 1. Wsparcie związane z popularyzacją zbiorów dziedzictwa kulturowego znajdującego się w rękach prywatnych

Kierunek działań 2. Wsparcie projektów związanych ideą propagowania dziedzictwa kulturowego województwa.

#### **4.2.2. Założenia wynikające ze Strategii Rozwoju Województwa Świętokrzyskiego 2030**

Wspomniany dokument omawia wiele kwestii związanych z kierunkami rozwoju województwa. Jednym z zagadnień w nim poruszonych jest kwestia ochrony dziedzictwa kulturowego. Uznano, iż będzie ono jedną z dziedzin współpracy pomiędzy województwami.

Głównymi celami strategii są:

##### **Cel strategiczny:**

1. Inteligentna gospodarka i aktywni ludzie.

**Cel operacyjny 1.3.** Wsparcie procesu transformacji kluczowych branż gospodarki regionu.

**Kierunek działań 1.3.3.** Rozwój potencjału turystycznego regionu w oparciu o walory uzdrowiskowe, środowisko naturalne i dziedzictwo kulturowe.

**Cel strategiczny:**

2. Wspólnota i bezpieczna przestrzeń, które łączą ludzi.

**Cel operacyjny 3.1.** Silny kapitał społeczny w regionie.

Kierunki działań:

**Kierunek działań 3.1.1.** Zwiększenie poczucia tożsamości regionalnej mieszkańców.

**Kierunek działań 3.1.3.** Wspieranie działań mających na celu wysoką jakość edukacji.

**Kierunek działań 3.1.4.** Rozwój instytucji kultury i dziedzictwa kulturowego.

**Kierunek działań 3.1.5.** Poprawa warunków dla zwiększania aktywności społecznej i obywatelskiej mieszkańców.

#### **4.2.3. Gminny Program Opieki nad Zabytkami a Plan Zagospodarowania Przestrzennego Województwa Świętokrzyskiego**

Wobec braku aktualizacji albo nowego Planu można nadal powoływać się na użyteczne i aktualne założenia poprzedniego dokumentu. Wspomniany dokument podkreśla rolę i znaczenie dziedzictwa kulturowego, oraz zwraca uwagę na kwestię pielęgnowania tożsamości regionalnej, która niewątpliwie wzbogaca kulturę kraju i wspólnoty Europejskiej oraz może pozytywnie wpływać na ograniczanie negatywnych aspektów globalizacji i unifikacji.

Uwypuklone zostało także promowanie dziedzictwa kulturowego przez turystykę oraz konieczność kompleksowego przebadania i rozpoznania całości dziedzictwa kulturowego województwa świętokrzyskiego, łącznie z badaniami archeologicznymi.

#### **4.2.4. Strategia rozwoju turystyki w województwie świętokrzyskim na lata 2014-2020**

Wobec braku aktualizacji albo nowego Planu można nadal powoływać się na użyteczne i aktualne założenia poprzedniej wersji programu. Pośród celów strategii odnoszących się do tematu turystyki na terenie województwa należą:

### ***Cel operacyjny 1***

#### ***Wsparcie rozwoju flagowych produktów turystycznych województwa tzw. lokomotyw rozwoju***

Lata 2006-2014 były dla województwa świętokrzyskiego okresem kreowania i wdrażania produktów turystycznych, wykorzystujących potencjał naturalny i antropogeniczny województwa. Dzięki zrealizowanym działaniom (planistycznym, inwestycyjnym oraz promocyjnym) powstało szereg produktów turystycznych bardzo mocno osadzonych w najbardziej unikatowych i rozpoznawalnych walorach regionu. Są to w większości świętokrzyskie flagowe produkty turystyczne.

Jak wskazano produkty te nie znajdują się w przeważającej części w dojrzałej formie swojego funkcjonowania, która pozwala na generowanie efektów gospodarczych i społecznych. Wymagają więc w kolejnych latach działań wspierających. Jednocześnie ich potencjał rozwojowy pozwala twierdzić, iż będą one lokomotywami, które mogą „pociągnąć” region i jego turystykę.

### ***Cel operacyjny 2***

#### ***Rozwój nowych produktów turystycznych***

Osiągnięcie przez województwo świętokrzyskie wiodącej pozycji warunkowane jest również przez kreowanie nowych produktów turystycznych odpowiadających na zmieniające się potrzeby odbiorców. Z dzisiejszej perspektywy nie jesteśmy w stanie przewidzieć trendów i tendencji, które ujawnią się za kilka lat. Dlatego na tym etapie jesteśmy w stanie sformułować następujące rekomendacje w zakresie powstawania nowych produktów turystycznych województwa świętokrzyskiego:

Spełnienie kryteriów warunków „sine qua non” wyszczególnionych w opisie obszaru;

Prowadzenie badań konsumenckich, monitorujących oczekiwania i potrzeby klientów oraz pozyskiwanie badań monitorujących globalne trendy gospodarcze, społeczne oraz turystyczne.

W kontekście tworzenia nowych produktów turystycznych niewątpliwie nacisk powinien zostać położony na następujące obszary produktowe:

#### **W ramach głównych obszarów produktowych:**

- Turystyka dziedzictwa naturalnego i kulturowego – turystyka kulinarna, w tym turystyka i turystyka etniczna (oferta dla grup żydowskich)
- Turystyka zdrowotna i prozdrowotna
- Turystyka aktywna, specjalistyczna i kwalifikowana – turystyka rowerowa oraz turystyka wodna

- Turystyka na obszarach wiejskich oraz ekoturystyka

**Uzupełniające obszary produktowe:**

- Turystyka biznesowa

- Turystyka tranzytowa

- Turystyka hobbystyczna – geoturystyka

***Działanie 2.1 Wsparcie przekształcania atrakcji w produkty turystyczne***

Przekształcanie atrakcji w produkty turystyczne ma kluczowe znaczenia w procesie tworzenia nowych produktów. A jest to o tyle problematyczne, że wciąż występują problemy z różnicowaniem atrakcji i produktów. Najczęściej atrakcje są nazywane produktami turystycznymi z pominięciem niezbędnych elementów komplementarności. Trudno wtedy łączyć poszczególne składniki produktów, w szczególności zarządzane przez różne podmioty np. branżę i samorządy lub organizacje pozarządowe.

Instrumenty realizacji działania:

**Promocja i wspieranie idei „od waloru poprzez atrakcję do produktu”.** Dotyczy organizowania specjalnych warsztatów, spotkań, seminariów i konferencji, poświęconych metodologii tworzenia produktów turystycznych, a także imprez czy konkursów, promujących ideę „od waloru, przez atrakcję do produktu”. Ich uczestnikami powinni być zarówno przedstawiciele samorządów lokalnych, jak i branży turystycznej i organizacji pozarządowych, w tym gestorzy atrakcji turystycznych, czyli wszystkie podmioty zaangażowane w proces rozwijania oferty turystycznej. W tym kontekście ważne znaczenie ma również wspieranie inicjatyw oddolnych w subregionach województwa.

**Łączenie w ramach produktów atrakcji i obiektów infrastruktury.** Dotyczy to przede wszystkim obiektów infrastruktury sportowej i rekreacyjnej zarządzanej przez samorządy oraz obiektów zabytkowych zarządzanych przez instytucje kościelne, a także organizacje pozarządowe.

**Wizyty studyjne.** Przykłady dobrych praktyk krajowych i zagranicznych adresowane do organizatorów produktów turystycznych, ale też innych partnerów rynku. Prezentacja podziału ról i kompetencji w innych destynacjach.

***Działanie 2.2 Stała inwentaryzacja atrakcji turystycznych i ich potencjału***

Monitorowanie wszystkich istniejących i powstających atrakcji i subproduktów turystycznych województwa świętokrzyskiego jest kluczowym zadaniem w procesie kreacji nowych produktów. W nim należy poszukiwać inspiracji na innowacyjne

produkty turystyczne, choć najważniejsze jest oszacowanie popytu. Im lepiej zdiagnozowane walory i atrakcje, tym łatwiej wykreować nową ofertę turystyczną, odnosząc ją do tendencji na rynku, które są najważniejsze w procesie tworzenia oferty. Ważne jest dokładne zdefiniowanie potencjału w ramach poszczególnych rodzajów produktów oraz stała aktualizacja posiadanych danych.

Instrumenty realizacji działania:

**Prowadzenie cyklicznych badań ankietowych w subregionach województwa.**

Przede wszystkim przy wykorzystaniu funkcjonujących bardzo dobrze centrów i punktów informacji turystycznej, znacznie wspartych w ramach kończącej się perspektywy finansowej przez środki Unii Europejskiej.

**Dostarczenie partnerom narzędzia do zbierania informacji.** Dotyczy opracowania wzoru fiszki, dzięki której do ROT WŚ (odpowiedzialnej za to działanie) będą służyć wystandardyzowane informacje następnie wykorzystywane i dystrybuowane w różny sposób.

**Prowadzenie cyklicznych spotkań szkoleniowych.** Działanie skierowane do partnerów uczestniczących w procesie pozyskiwania informacji i inwentaryzacji atrakcji tj. głównie centrów i punktów informacji turystycznej (CIT i PIT) oraz organizacje pozarządowe. Jego celem jest przekazywanie informacji na temat metodologii zbierania danych.

***Działanie 2.3 Doradztwo oraz dystrybucja wiedzy w zakresie tworzenia i funkcjonowania produktów turystycznych bazujących na potencjale regionu***

Mimo wielu lat podejmowania tematów związanych z produktami turystycznymi w województwie świętokrzyskim przeprowadzona w ramach realizacji niniejszej Strategii analiza wskazała, iż w dalszym ciągu pożądane jest doradztwo oraz przekazywanie i poszerzanie wiedzy z zakresu tworzenia i funkcjonowania produktów turystycznych.

Jest to tym bardziej istotne, iż przyjęto założenie, że województwo świętokrzyskie ma „czarować” produktami turystycznymi bardzo silnie zakorzenionymi w walorach regionu.

Jeszcze nie tak dawno, zaledwie kilka lat wstecz, określenie „produkt turystyczny” w odniesieniu do obszarów wiele osób traktowało jako niezrozumiałe. To, co wytwarzały przedsiębiorstwa turystyczne, nazywano ofertą turystyczną.

Od chwili kiedy zaczęto mówić o turystyce jako gałęzi gospodarki, produkt turystyczny stał się coraz powszechniej używanym pojęciem i wiedza na jego temat stała się

w środowiskach turystycznych bardziej powszechna. Problematyka produktowa pojawia się w programach naukowych konferencji i branżowych spotkań, wiele jest publikacji poświęconych tej tematyce. Mimo rozległego dorobku teoretycznego w tym zakresie, nadal wiele osób ma problem ze zrozumieniem, że jednak istnieją dwa typy produktu turystycznego, każdy o własnej specyfice. Dotyczy to według interesariuszy rynku również województwa świętokrzyskiego. Chodzi o to, aby przekazać partnerom konkretną wiedzę jak najbardziej praktyczną, nie tylko teoretyczną dotyczącą tworzenia i rynkowego funkcjonowania produktów turystycznych.

Instrumenty realizacji działania:

**Organizacja doradztwa w zakresie kreacji produktów turystycznych.** Obejmuje: stałe monitorowanie rynku usług eksperckich przez ROT WŚ oraz dzielenie się tą wiedzą z partnerami rynku, pozyskiwanie środków finansowych na doradztwo branżowe, transfer wiedzy w zakresie walorów i atrakcji turystycznych województwa jako inspiracji produktowych, opracowanie podręcznika „Jak stworzyć świętokrzyski produkt turystyczny? Praktyczny poradnik dla operatorów produktów”.

**Stworzenie biblioteki on-line.** Obejmuje stworzenie w Internecie miejsca gromadzenia wszystkich analiz, ekspertów, poradników oraz innych dokumentów przydatnych w procesie kreowania regionalnych produktów turystycznych na bazie istniejącego potencjału. Stałe uzupełnianie „cyfrozbioru”.

***Działanie 2.4 Prowadzenie badań marketingowych i dystrybucja ich wyników.***

Badania odgrywają bardzo dużą rolę w procesie rozwoju produktów turystycznych. One bowiem pozwalają ocenić ofertę z perspektywy oczekiwań klienta, co umożliwia przygotowanie produktów, spełniających konkretne wymagania.

W świetle nowych trendów ma to wielkie znaczenie. Obecnie zmienił się sposób i metodyka kreowania produktów turystycznych. To nie zastany potencjał ma największe znaczenie. Najważniejsze są potrzeby turystów i to one stanowią punkt wyjścia do kreacji produktów turystycznych. Znając potrzeby zdefiniowanych segmentów rynku, dopiero na nie nakładamy istniejący potencjał, żeby stwierdzić, na ile dany obszar jest w stanie oczekiwaną te zaspokoić.

Podstawowy zakres merytoryczny badań „produktowych”:

- określenie preferencji klientów w zakresie wyboru produktów turystycznych województwa,
- określenie wielkości i struktury popytu na konkretne produkty,

- określenie elementów tych produktów,
- określenie preferowanych przez klientów najskuteczniejszych form komunikacji marketingowej, a więc informacji i promocji,
- określenie cech produktu decydujących o jego wyborze przez klienta.

Instrumenty realizacji działania:

**Prowadzenie cyklicznych badań.** Badania powinny być prowadzone przynajmniej raz w roku (docelowo dwa razy w roku), co będzie umożliwiało porównywanie wyników. Wielkość próby i jej charakterystyka, a także miejsca zbierania danych, powinny być ustalane przed każdym badaniem, w zależności od zmieniającej się sytuacji.

**Dystrybucja wyników badań.** System dystrybucji dotyczy głównie (ale nie tylko) interesariuszy rynku turystycznego, ze szczególnym uwzględnieniem podmiotów i instytucji zaangażowanych w rozwój turystyki oraz tych tworzących produkty turystyczne lub tych dysponujących atrakcjami, które mogą stać się składowymi produktów turystycznych. Dokonuje się to za pośrednictwem narzędzia cyfrowego (publikowanie opracowań, wysyłka newsletterów), organizowanych cyklicznych konferencji, prezentujących wyniki badań. Ważne jest, aby badania były ogólnodostępne i uzupełnione o informacje dla wszystkich osób, które mogą angażować się w rozwijanie produktów turystycznych, a nie tylko wąskiego grona z branży turystycznej.

### ***Cel Operacyjny 3***

#### ***Komercjalizacja oferty turystycznej regionu***

Komercjalizacja świętokrzyskiej oferty turystycznej ma kluczowe znaczenie w zakresie pełnego wykorzystania istniejącego potencjału naturalnego i antropogenicznego oraz osiągnięcia głównego celu, czyli zdyskontowania korzyści gospodarczych i społecznych możliwych do osiągnięcia z rozwoju turystyki.

Problem jest tym istotniejszy, że województwo świętokrzyskie posiada ogromny i co ważniejsze niezwykle różnorodny potencjał (nazywany niekiedy żartobliwie „klęską urodzaju”), wiele walorów i atrakcji turystycznych i bardzo niski stopień ich komercjalizacji, czyli dostępnej oferty sprzedażowej, różnorodnej i skomponowanej z dużej ilości składników, dostępnych w regionie „na wyciągnięcie ręki”.

Jest w regionie kilka produktów turystycznych, które się sprawdziły i doskonale sobie radzą w warunkach rynkowych, ale ich liczba absolutnie nie oddaje skali posiadanego

potencjału. Są więc doświadczenia, które można wykorzystać poprzez tzw. know-transfer.

Słabe przygotowanie produktów do sprzedaży jest jednym z kluczowych czynników niezadawalającego stanu rozwoju świętokrzyskich produktów turystycznych.

### ***Działanie 3.1 Wsparcie organizatorów turystyki sprzedających lokalną ofertę***

Niewątpliwie w dobie powszechności Internetu, wzrastającej dostępności ofert oraz trendów dotyczących potrzeby samodzielnego komponowania pobytów z dostępnych atrakcji, produktów i usług znaczenie tour operatorów i biur podróży maleje.

W przeszłości takich problemów nie było i naturalna produktywność obszarów turystycznych materializowała się na rynku w zasadzie dzięki przedsiębiorstwom turystycznym i za ich pośrednictwem (biura podróży). I tak w sporej części dzieje się nadal, tylko że w turystyce masowej, a tym bardziej w epoce Internetu, powszechnej dostępności telefonu i innych nowoczesnych środków komunikowania się, znaczenie biur podróży jako twórców i oferentów produktów turystycznych znacznie zmalało, często do bardzo niskiego poziomu. Trudno jednoznacznie stwierdzić, co było przyczyną a co skutkiem takich zmian – faktem natomiast jest, że obszary turystyczne w jakimś sensie zaczęły bardzo aktywnie działać na rynku (marketing terytorialny), proponując pod swoim szyldem różnorodne walory i atrakcje, także w połączeniu z szerokim zakresem lokalnych usług.

Nie ulega wątpliwości, że ten kierunek trzeba traktować jako przyszłościowy, bowiem w dzisiejszych warunkach globalnej turystyki nie ma powrotu do dawnych form grupowego podróżowania, a rozwija się zjawisko zwane indywidualizacją podróży turystycznych. W konsekwencji rola biur podróży będzie powoli malała, ale wciąż trudno ją lekceważyć.

Co więcej dla rozwoju lokalnej i regionalnej oferty turystycznej w województwie o takiej specyfice jak Świętokrzyskie rola biur podróży i tour operatorów tworzących i sprzedających produkt jest nie do przecenienia, szczególnie w kontekście rynków zagranicznych, do których również adresować chce region swój komunikat marketingowy.

W kontekście organizacji sprzedaży świętokrzyskiej oferty turystycznej istnieje kilka możliwości. Najważniejsze jest określenie podmiotów, które mają spełniać funkcję lokalnego organizatora turystyki. Reszta spraw instytucjonalno-organizacyjnych jest pochodną odpowiedzi na to kluczowe pytanie. Sprzedaż lokalnej i regionalnej oferty turystycznej mogą zatem prowadzić następujące podmioty:

**Lokalni tour operatorzy i biura podróży.** Organizatorzy turystyki funkcjonujący na rynku lokalnym.

**Tour operatorzy i ich agenci krajowi.** Wybrani tour operatorzy o zasięgu globalnym m.in. podmioty sprzedające ofertę przyjazdową na rynkach zagranicznych dla których świętokrzyskie może przygotować atrakcyjną ofertę (np. oferta uzdrowska dla turystów niemieckich, oferta „rowerowa” zgodnie z segmentami zdefiniowanymi w ramach Programu promocji i rozwoju produktu turystycznego Trasy rowerowe Polski Wschodniej), podmioty sprofilowane na docelowe segmenty rynku Świętokrzyskiego (np. biura ukierunkowane turystykę krajową na turystykę III wieku lub turystykę dzieci i młodzieży lub turystykę osób niepełnosprawnych)

**Regionalna Organizacja Turystyczna Województwa Świętokrzyskiego.** To rozwiązanie wymaga rozwiązania kilku kwestii formalno-prawnych wspólnych dla wszystkich ROT-ów w Polsce m.in. związanych z prowadzeniem działalności gospodarczej przez ROT (kwestia zasiadania w Zarządzie osób z instytucji publicznych). Sprawa jest prowadzona przez POT na szczeblu centralnym. Sprawa utworzenia przez ROT podmiotu – organizatora turystyki również wymaga szczegółowych analiz prawnych. Kolejną ważną sprawą do wzięcia pod uwagę przy tym rozwiązaniu jest uniknięcie wejścia w konflikt biznesowy z branżą turystyczną (organizatorami turystyki) szczególnie wśród członków ROT. ROT WŚ nie może być konkurencją dla własnych członków.

**Lokalne Organizacje Turystyczne** funkcjonujące na terenie regionu. Istnieją już pierwsze plany dotyczące uzyskania statusu organizatora turystyki przez LOT w celu sprzedaży oferty. Z uwagi na słabość LOT-ów organizacyjną, kadrową i finansową rozprzestrzenienie się tego rozwiązania wymaga przede wszystkim wzmocnienia samych LOT-ów.

**Inne rozwiązania.** Przykładem jest Buskie Samorządowe Centrum Kultury, które będzie pełnić rolę tour operatora lokalnego.

**Tour Operator Lokalny – TOL (Destination Management Company - DMC).** W najprostszym ujęciu jest to firma komercyjna, obsługująca lokalną turystykę przyjazdową, wyspecjalizowana w tworzeniu, zarządzaniu i promowaniu oraz sprzedaży pakietów (ofert turystycznych) o cechach specyficznych i charakterystycznych dla danego regionu. Jest to propozycja utworzenia lokalnego biura podróży o funkcji touroperatorskiej, specjalizującego się w turystyce przyjazdowej na

swój teren. W związku z tym cele istnienia takiej firmy można sformułować następująco:

- pakietowanie produktów – przygotowanie lokalnej oferty w formie skomercjalizowanej – gotowej do bezpośredniej sprzedaży,
- racjonalizacja współpracy z pośrednikami – dostosowanie sieci sprzedaży do oczekiwanego segmentu klientów,
- przystosowanie do nowych trendów w popycie – kreowanie rozwoju nowych ofert,
- zwiększanie satysfakcji klienta – poprawa jakości i zakresu usług.

Zakres działania to dwie główne płaszczyzny. Pierwsza z nich - można ją nazwać podstawową - to działalność stricte organizatorska.

Główne zadania to:

- współpraca - na zasadach komercyjnych - z lokalnymi operatorami – dostawcami usług turystycznych,
- tworzenie oferty,
- tworzenie baz danych: lokalnych produktów turystycznych, dostawców usług, zewnętrznych touroperatorów, klientów, dbanie o wizerunek produktu turystycznego i regionu, pozyskiwanie i współpraca z touroperatorami zewnętrznymi, prowadzenie systemu rezerwacji usług, np. noclegowych.

Płaszczyzna druga to zadania niezwiązane bezpośrednio z działalnością tour operatorską, a mogące przynosić konkretne dochody. Mogą to być działania, dla których TOL będzie zleceniobiorcą, ale zawsze ściśle związane z zakresem działalności Lokalnej Organizacji Turystycznej. Należą do nich m.in.: prowadzenie punktu (lub punktów) informacji turystycznej, realizacja zadań promocyjnych, będących w gestii samorządu, organizacja szkoleń i doskonalenia zawodowego, prowadzenie uzupełniającej sprzedaży pamiątek turystycznych regionu, wydawnictw etc., prowadzenie obsługi biurowej i logistycznej Lokalnej Organizacji Turystycznej.

Warto zwrócić uwagę na korzyści, jakie lokalne gremia turystyczne mogą osiągnąć stosując proponowane rozwiązanie oraz uwarunkowania tych rozwiązań:

- koordynacja współpracy lokalnej branży turystycznej i możliwość osiągnięcia efektu synergii. Poprzez przekazanie przez członków (właścicieli) części kompetencji na rzecz

biura członkowie ci zyskują czas na bardziej efektywną pracę nad rozwojem swojego produktu. I tak np.: hotelarz nie musi zajmować się promocją miejsca czy poszukiwaniem możliwości sprzedaży nadwyżki miejsc noclegowych. Niezależnie od tego pozytywne efekty mogą osiągnąć inni uczestnicy rynku, niekoniecznie bezpośrednio związani z turystyką, tacy jak: sklepikarze, taksówkarze itp.;

– samofinansowanie TOL w dłuższej perspektywie czasowej. Doświadczenie wskazuje, że bez pewnego kapitału początkowego trudno rozpoczynać działalność w sferze turystyki przyjazdowej. Jest to jedna z przyczyn braku na polskim rynku takich niewielkich, lokalnych touroperatorów. Dlatego wydaje się, że po podjęciu decyzji o powołaniu TOL należy znaleźć źródła finansowania na około 1,5 – 2 lat. Dodatkowo powinien zostać spełniony jeszcze jeden warunek: takie biuro powinno mieć zakaz prowadzenia działalności w sferze turystyki wyjazdowej: tak zagranicznej jak i krajowej. Pomimo tego, że jest to dyskusyjny warunek, to doświadczenia wskazują, że przy konieczności szybkiego zdobycia środków finansowych (m. in. z powodu nacisku właścicieli) biura szukają ich właśnie w turystyce wyjazdowej;

– znaczące ograniczenie kosztów promocji całego lokalnego sektora turystycznego;

– komercjalizacja produktu turystycznego poprzez wykorzystanie alternatywnych kanałów sprzedaży. Rzecz w tym, że aktualnie większość sprzedaży następuje za pośrednictwem touroperatorów zewnętrznych, tzn. funkcjonujących w innych miejscach, zaś produkt lokalny nie jest przez nich wykorzystywany jako całość (pakiet), tylko jako oddzielne elementy – noclegi, wyżywienie itp. Jeżeli produkt zostanie przygotowany w postaci kompleksowej oferty, to może być on sprzedawany za pośrednictwem tych samych tour operatorów, ale właśnie jako kompleksowa oferta. Drugą możliwością jest budowanie własnych kanałów sprzedaży, czyli podpisywanie umów bezpośrednio z biurami agencyjnymi;

– zwiększenie wykorzystania bazy noclegowej i innych elementów produktu turystycznego;

– możliwość wydłużenia sezonu turystycznego;

– związanie turysty – klienta z własnym produktem turystycznym w sposób bezpośredni, a nie za pośrednictwem zewnętrznych firm (czyli tworzenie kategorii klienta lojalnego). Zagadnienie to łączy się z problemem sprzedaży za pośrednictwem różnych kanałów. Klient kupujący produkt w biurze „X” jest przekonany, że twórcą tego produktu jest właśnie to biuro. Jeżeli jest zadowolony z jego oferty będzie w dalszym ciągu korzystał z oferty biura „X”, nawet wtedy, gdy ono zaproponuje mu

pobyt lub imprezę w innym miejscu. Natomiast, jeżeli ten sam klient kupi ofertę, która będzie identyfikowana, jako oferta konkretnego regionu, to w wypadku zadowolenia będzie ponownie poszukiwał tego produktu nawet u innych „sprzedawców”;

– wydaje się wszakże, że proponowane rozwiązanie może mieć zastosowanie w miejscach, które nie są tylko obszarami recepcji turystycznej. Takie miejscowości jak Zakopane czy Sopot nie muszą stosować takich rozwiązań, bowiem z racji swojego potencjału istnieją tam duże i silne biura, które pełnią właśnie rolę miejscowego touroperatora.

Istotną kwestią jest również właściwa forma organizacyjno-prawna utworzenia TOL. W zasadzie możliwe jest każde rozwiązanie umożliwiające prowadzenie działalności gospodarczej pozwalającej na generowanie zysków. Wybierając optymalne rozwiązanie należy wziąć pod uwagę następujące czynniki:

- TOL powinien być odrębnym organizacyjnie niezależnym podmiotem z własną osobowością prawną;
- Formuła prawna TOL powinna zakładać prowadzenie komercyjnej działalności gospodarczej;
- TOL powinien prowadzić własną gospodarkę finansową i docelowo generować zyski;
- Formuła prawna TOL powinna zapewniać transparentność twórców (udziałowców);
- Uczestnicy TOL powinni być powszechnie akceptowani i identyfikowani jako jednostki zaangażowane w rozwój lokalnego sektora turystyki, dla których zysk nie jest podstawowym i jedynym celem działania.

Reasumując powyższe rekomendowanym rozwiązaniem jest utworzenie TOL np. w formule spółki z ograniczoną odpowiedzialnością ze znaczącym udziałem LOT. Walorem tego rozwiązania jest fakt, że w rzeczywistości członkowie LOT-u są właścicielami tego biura, co pozwala na decydowanie o kierunkach i rodzajach jego działalności. Powinno to także wykluczyć obawy (raczej iluzoryczne) odnośnie prowadzenia działalności konkurencyjnej dla działalności, jaką prowadzą poszczególni członkowie LOT-u.

Ze względu na wspomnianą wcześniej, konieczność finansowania działalności TOL (w początkowym okresie) wskazanym będzie pozyskanie partnerów zewnętrznych, którzy wniosą oczekiwany kapitał zarówno w formie pieniężnej jak i know how. Należy przy tym zwrócić uwagę, aby nie były to jednostki prowadzące już działalność lokalną

w podobnym zakresie, którym można by było zarzucić wywieranie wpływu na TOL i wykorzystywanie jej działalności do celów własnych.

Jako naturalnych partnerów, dla LOT, należy wskazać lokalne jednostki samorządu terytorialnego, na terenie, których działalność prowadzić będzie TOL oraz regionalne lub krajowe podmioty zaangażowane w rozwój sektora turystyki, dysponujące odpowiednim doświadczeniem rynkowym.

Na zakończenie trzeba podkreślić, że TOL nie powinien zastępować działalności operatorów turystycznych na danym terenie ani też prowadzić działalności konkurencyjnej. Ma być jednostką wspierającą i uzupełniającą działania innych lokalnych podmiotów gospodarczych działających w sektorze szeroko rozumianych usług turystycznych.

Instrumenty realizacji działania:

**Organizowanie study tourów dla tour operatorów i biur podróży.** Dotyczy przede wszystkim organizacji wizyt studyjnych umożliwiających zapoznanie się z lokalną ofertą turystyczną, składnikami produktów oraz nawiązanie kontaktów z gestorami usług i atrakcji.

**Stała aktualizacja wiedzy o regionie wśród tour operatorów.** Dotyczy wdrożenia stałego narzędzia informowania o wszystkich nowych atrakcjach, produktach i usługach pojawiających się w regionie. Współpraca z prasą branżową nie tylko turystyczną, ale związaną z głównymi specjalizacjami produktowymi województwa (np. prasa spa&wellness, medyczna, magazyny MICE etc.)

**Organizacja pobytów w regionie przy współpracy lokalnych biur podróży.** Zasadą powinno być korzystanie z usług lokalnych tour operatorów we wszystkich przypadkach, kiedy organizowane są pobyty w regionie przez instytucje samorządowe, pozarządowe oraz przez wszystkie inne podmioty. Zasada „popieramy swoich”.

**Inicjowanie i uczestniczenie w procesie tworzenia lokalnych tour operatorów.** Dotyczy uczestniczenia w spotkaniach inicjujących, doradztwa świadczonego przez Urząd Marszałkowski (w ramach swoich uprawnień), Regionalną Organizację Turystyczną Województwa Świętokrzyskiego.

**Wsparcie w zakresie pozyskiwania środków finansowych.** Dotyczy wysyłki informacji o możliwych źródłach finansowania, odbywających się szkoleniach oraz organizacji seminariów poświęconych źródłom finansowania działalności tour operatorskiej.

**Promocja działalności podmiotów sprzedających lokalną ofertę turystyczną.**

Dotyczy targów, imprez promocyjnych, działań PR, prezentacja podczas seminariów, konferencji, publikacja katalogów produktowych na poszczególne rynki.

***Działanie 3.2 Wypracowanie i wdrożenie systemu współpracy interesariuszy rynku***

W tym zakresie kluczowe znaczenie ma nauczanie ludzi współpracy. Doświadczenie wskazuje, iż siadający do rozmów tour operatorzy oraz gestorzy lokalnych atrakcji i infrastruktury nie zawsze potrafią dojść do porozumienia, dlatego nie są w stanie stworzyć właściwego modelu współpracy. Każdy zajmuje się jedynie swoją atrakcją, swoim produktem. Brak współpracy jest postrzegany w Świętokrzyskiem, jako główna bariera w komercjalizacji produktów turystycznych.

W związku z powyższym chodzi o wdrożenie systemowych rozwiązań wymuszających efektywną i stałą współpracę partnerów, których działalność składa się na komplementarny produkt turystyczny. Złożoność produktu turystycznego („całość z wielu części”) sprawia, iż na pierwszy plan w osiągnięciu sukcesu i stworzeniu konkurencyjnej i atrakcyjnej oferty wysuwa się współpraca, ale również koordynacja podejmowanych osobno działań wszystkich podmiotów – dostawców poszczególnych elementów oferty.

Instrumenty realizacji działania:

**Przygotowanie bazy danych organizatorów turystyki – partnerów do współpracy.**

Dotyczy zebrania informacji o wszystkich organizatorach turystyki, którzy mogą sprzedawać świętokrzyską ofertę. Następnym krokiem jest konsolidacja tour operatorów i gestorów atrakcji, operatorów produktów.

**Organizacja warsztatów produktowych.** Dotyczy wszystkich interesariuszy produktów turystycznych w celu wypracowywania nowych rozwiązań produktowych.

Warsztaty powinny zbierać pomysły i informacje najpierw w ramach subregionów, a potem przenosić je na poziom regionalny, umożliwiając wspólną pracę partnerom z różnych subregionów. Koordynatorami i organizatorami spotkań na poziomie lokalnym powinny być wiodące w danym subregionie lokalne organizacje turystyczne, lokalne grupy działania lub inne instytucje wdrażające projekty turystyczne. Koordynatorem warsztatów na poziomie regionalnym powinna być Regionalna Organizacja Turystyczna Województwa Świętokrzyskiego, która powinna gromadzić i transferować do interesariuszy produktów całą wiedzę na temat stanu rozwoju i funkcjonowania świętokrzyskich produktów turystycznych.

**Organizacja cyklicznych seminariów branżowych.** Dotyczy organizacji spotkań w poszczególnych obszarach produktowych gromadzących zainteresowanych danym rodzajem turystyki. Każde seminarium będzie obejmować również część typu workshop, podczas której poszczególni partnerzy omawiać będą konkretne projekty wdrożeniowe.

### ***Działanie 3.3 Wsparcie sieciowania oraz pakietowania atrakcji i usług***

Sieciowanie oraz pakietowanie to w chwili obecnej słowa bezpośrednio powiązane z komercjalizacją produktów turystycznych. Dążymy do tego, aby w województwie świętokrzyskim w pełni zafunkcjonowały sieciowe produkty turystyczne, skupiające różnych partnerów i dzięki temu składające się z różnorodnych składników. Ma to o tyle ważne znaczenie, że kolejna perspektywa finansowa UE to perspektywa kooperacji oraz rozwiązań klastrowych. W tym kontekście sieciowe produkty turystyczne są doskonałym punktem wyjścia do powołania turystycznych klastrów produktowych, co się już obecnie dzieje w turystyce medycznej (jak wspomniano już powyżej jednej z inteligentnych specjalizacji województwa). Podobne klastry powinny powstać również jako modele kooperacji w ramach innych produktów turystycznych.

Pakietowanie usług i atrakcji oraz tworzenie ofert sprzedażowych ma kluczowe znaczenie dla województwa świętokrzyskiego z uwagi na ogromną ilość istniejących walorów i atrakcji, które są rozproszone, sprzedawane pojedynczo nie wyzwalając efektów synergicznych, co więcej rozlokowane dosyć nierównomiernie na terenie regionu.

#### **Instrumenty realizacji działania:**

**Wsparcie tworzenia sieciowych produktów turystycznych.** Dotyczy podjęcia następujących kroków: przeglądu zapisanych w programach rozwoju produktów turystycznych produktów oraz wybór kilku wiodących grup produktowych oraz ich zorganizowanie (grupy produktowe powinny być zogniskowane wokół konkretnych produktów), powołanie w każdej z grup liderów odpowiedzialnych za organizację współpracy partnerów w danej grupie oraz reprezentowanie grupy wobec tour operatorów, organizacji seminariów dla każdej z grup, określenia mapy drogowej dla każdego produktu osobno przy uwzględnieniu specyfiki oraz stopnia rozwoju produktu.

**Tworzenie pakietów** przy wykorzystaniu składników będących w gestii różnych partnerów rynku. Kluczowe w tym zakresie są następujące kwestie: włączenie do pakietów atrakcji i infrastruktury będącej w gestii samorządów terytorialnych (m.in.

obiekty sportowe) oraz włączenie do pakietów obiektów zabytkowych zrewitalizowanych i odnowionych w ramach funduszy unijnych. Pakiety powinny być sprofilowane w zależności od docelowego segmentu rynku, w tym zasobności portfela odbiorcy.

**Wspieranie i stymulowanie rozwiązań klastrowych.** Dotyczy wsparcia tych inicjatyw przez samorządy lokalne, przy czym optymalna struktura klastrowa powinna być transferem wiedzy pomiędzy biznesem a sektorem naukowo-badawczym. Warto pamiętać, iż w turystyce cały czas duże znaczenie dla sensowności i efektywności funkcjonowania klastra są uwarunkowania geograficzne przesądzając o możliwościach utworzenia i rozwoju powiązania kooperacyjnego, ponieważ punktem wyjścia dla podjęcia kooperacji wielu podmiotów w celu skumulowania ich potencjału, wykorzystania efektów synergii i skali jest wysoki poziom atrakcyjności turystycznej danego obszaru mierzony liczbą atrakcji o charakterze naturalnym (krajobraz, klimat, ukształtowanie terenu, pomniki przyrody, itp.), jak i antropogenicznym, a więc będące efektem aktywności ludzkiej (architektura, folklor, kulinaria, baza noclegowa, styl życia lokalnej społeczności, itp.). Duże skumulowanie na jednym obszarze tego rodzaju atrakcji przekłada się na powstawanie i rozwój regionów turystycznych. To właśnie w takich regionach mogą i powinny powstawać powiązania kooperacyjne podmiotów świadczących usługi turystyczne. Naturalny potencjał (atrakcyjność turystyczna) regionu jest bazą, na której może powstać klastr, ale do jego funkcjonowania i rozwoju konieczne są także inne elementy w postaci infrastruktury, usługodawców i dostawców, otoczenia biznesowego, a także instytucji publicznych, które jak w żadnym innym sektorze gospodarki mogą aktywnie włączyć się w działania klastra, partycypując zarówno w jego kosztach, jak i korzyściach.

### **4.3. Relacje gminnego programu opieki nad zabytkami z dokumentami wykonanymi na poziomie powiatu**

#### **4.3.1. Strategia Rozwoju Powiatu Opatowskiego na lata 2021-2030**

Pośród wielu zapisów odnośnie rozwoju Powiatu Opatowskiego zawartych w dokumencie, znajdują się również cele strategiczne:

1. Wzmocnienia istniejących mocnych stron Powiatu
2. Wykorzystania szans rozwojowych Powiatu
3. Przeciwdziałania istniejącym słabościom Powiatu

#### 4. Zapobiegania przyszłym zagrożeniom dla funkcjonowania Powiatu.

Kultura i ochrona zabytków wpisują się w powyższe, a to poprzez oddziaływanie na jeden z efektów społeczno-gospodarczych wyszczególnionych w Strategii:

– budowę wizerunku Powiatu poprzez wykorzystanie walorów kulturowych oraz atrakcji turystycznych, rekreacji i sportu.

Dokument wyszczególnia m.in. wartość, jaką Gmina Iwaniska wnosi do Kapitału Kultury Powiatu Opatowskiego poprzez działające na jej terenie instytucje kultury, zajmujące się jej rozwojem i promocją, tu głównie:

– Zamek Krzyżtopór w Ujeździe – siedemnastowieczny zamek wojewody Krzysztofa Ossolińskiego,

– w oparciu, o który działa Instytucja Kultury Zamek Krzyżtopór w Ujeździe, zajmująca się rozwojem, organizacją i promocją kultury oraz wydarzeń kulturalnych, pojedynczych i cyklicznych<sup>1</sup>,

– Dwór w Przepiórowie - dwór z XIX wieku, w ciągu ostatniego półwiecza m. in. siedziba filii biblioteki, szkoła podstawowa, obecnie po renowacji centrum rehabilitacyjne.

– a także inne niewymienione tu, głównie obiekty sakralne, będące atrakcjami turystycznymi.

Ponadto Strategia wyszczególnia organizacje działające na poziomie powiatu mające skupiać i propagować kulturę. Między nimi znajdują się:

**Powiatowe Centrum Kultury** – instytucję z poziomu powiatu realizującą m. in.:

– tworzenie nowych produktów turystycznych, kulturalnych oraz rekreacyjno-wypoczynkowych w oparciu o zasoby dziedzictwa kulturowego, przemysłowego i naturalnego w celu podniesienia atrakcyjności inwestycyjnej i pobudzenia rozwoju gospodarczego powiatu;

– realizowanie projektów inwestycyjnych na obszarach o wysokim stopniu atrakcyjności turystycznej dla powiatu;

– gromadzenie, dokumentowanie, tworzenie, ochrona, archiwizowanie i udostępnianie dóbr kultury;

---

<sup>1</sup> Wyszczególnia tu: *Turniej Rycerski o Szablę Krzysztofa Baldwina Ossolińskiego*, odbywający się cyklicznie od 1998 r. do pandemii, oraz *Zjazd motocyklowy „Moto-Country” u Krzysztofa w Ujeździe*.

- tworzenie warunków do rozwoju amatorskiego ruchu turystycznego oraz zainteresowania wiedzą i sztuką;
- organizowanie imprez z okazji świąt państwowych, regionalnych i rocznic okolicznościowych;
- wykorzystanie regionalnych potencjałów i zasobów do tworzenia specjalizacji turystycznych, jako elementu nowoczesnej i konkurencyjnej gospodarki;
- włączenie wsparcia turystyki w ramach budowy spójności regionalnej i tworzenia szans rozwojowych regionów w oparciu o infrastrukturę, walory i potencjał dla rozwoju turystyki;
- dbanie i promowanie dobra kulturalno – historycznego na terenie powiatu i województwa.
- krzewienie historii i tradycji regionu opatowskiego.

**Punkty Informacji Turystycznej** w Opatowie – dwie placówki obsługujące ruch turystyczny na obszarze powiatu opatowskiego w szczególności w zakresie dostępności zabytków, atrakcji turystycznych, bazy noclegowej oraz gastronomicznej, a także danych dotyczący szlaków pieszych i rowerowych.

**Polskie Towarzystwo Turystyczno-Krajoznawcze** oddział w Opatowie – którego celami statutowymi są m. in. działalność w zakresie krzewienia turystyki i krajoznawstwa, opieka nad miejscami pamięci narodowej i organizacja imprez turystycznych.

#### **4.3.2. Program współpracy Powiatu Opatowskiego z organizacjami pozarządowymi oraz innymi podmiotami prowadzącymi działalność pożytku publicznego na 2025 rok**

Jest to kolejna odsłona programu współpracy z organizacjami obywatelskimi. Za doświadczeniem poprzednich Programów współpraca między Powiatem Opatowskim a wspomnianymi organizacjami ma na celu m. in.

- umacnianie lokalnych działań poprzez stworzenie warunków dla powstania inicjatyw i struktur na rzecz społeczności lokalnej.

Program określa zadania priorytetowe w obszarach działania, do których zaliczono także kulturę, wyszczególniając:

obszar **kultura, sztuka, ochrona dóbr kultury i tradycji:**

- organizowanie festynów środowiskowych, przeglądów, festiwali, konkursów oraz wystaw, koncertów i warsztatów,

- organizowanie szkoleń, konferencji, dyskusji i prelekcji oraz innych wydarzeń w zakresie kultury, sztuki, tradycji i dziedzictwa narodowego,
- upowszechnianie kultury ze szczególnym nastawieniem na dzieci i młodzież powiatu,

**obszar promocja powiatu:**

- organizowanie sympozjów, konferencji, spotkań promujących powiat i prezentujących jego potencjał,
- działalność wydawnicza materiałów promocyjnych,
- udział w targach,

**obszar podtrzymywanie tradycji narodowej, pielęgnowanie polskości oraz rozwoju świadomości narodowej, obywatelskiej i kulturowej:**

- organizowanie prelekcji, wykładów, odczytów z zakresu historii Polski i patriotyzmu,
- udział w okolicznościowych wydarzeniach upamiętniających istotne wydarzenie z zakresu Polskości,
- aktywowanie młodzieży do kultywowania tradycji.

Program o zasięgu całego Powiatu jest realizowany między 1 stycznia a 31 grudnia 2025 r. Współpraca polega na dotacji finansowej i/lub wymiany informacji, promocji, doradztwa, pomocy organizacyjnej, użyczenia lokali, patronacie wydarzeń lub ich organizacji poprzez konkursy w ramach Programu.

## **5. Uwarunkowania wewnętrzne ochrony dziedzictwa kulturowego**

### **5.1. Relacje gminnego programu opieki nad zabytkami z dokumentami wykonanymi na poziomie gminy**

#### **5.1.1. Strategia Rozwoju Gminy Iwaniska na lata 2017- 2025**

Dokument podnosi ważny dla Gminy Iwaniska dział gospodarki, jakim jest turystyka, stwierdzono bowiem iż teren omawiany ma oprócz walorów przyrodniczych bogate tradycje kulturowe, co sprawia iż jest idealnym miejscem pod rozwój turystyki.

Ta opiera się na ogólnym krajobrazie przyrodniczo-historycznym Gminy Iwaniska z jej licznymi malowniczymi zakątkami oraz zabytkami. Z tych dokument wylicza:

- kościół parafialny pw. św. Katarzyny Aleksandryjskiej w Iwaniskach
- zamek Krzyżtopór i założenie parkowe w Ujeździe,

- dworek z założeniem parkowym w Przepiórowie,
- cmentarz wojenny z I i II wojny światowej,
- najstarsza część cmentarza parafialnego w Mydłowie,
- park podworski w Plancie.

Dokument wymienia zabytki przyrody:

- dawny park podworski z 1. poł. XIX wieku w Ujeździe,
- park krajobrazowy z 1. poł. XIX wieku w Przepiórowie,
- dawny park podworski z 1. poł. XIX wieku w Plancie.

Dokument wspomina o agroturystyce, jako perspektywnym dziale turystyki. Pochylnono się również nad turystyką w formie aktywnej czyli pieszej i rowerowej stwierdzono iż: dodatkową atrakcją podnoszącą walory turystyczne jest przebiegający przez obszar Gminy Iwaniska szlak cystersów (fragment Pętli Kieleckiej Małopolskiego Szlaku Cystersów – Jędrzejów – Koprzywnica – Wąchock – Sulejów) oraz fragment pieszego szlaku czerwonego Gołoszyce – most na Wiśle (granica województwa) – Annapol – Bidaczów Stary, przebiegający przez miejscowości Planta i Ujazd. Pod tym kątem największą atrakcją jest szlak Rowerowy Green Velo, mający blisko 2000 km długości, to najdłuższa trasa rowerowa w Polsce. Przebiega przez obszar pięciu województw leżących we wschodniej części kraju: warmińsko-mazurskiego (ok. 420 km), podlaskiego (ok. 592 km), lubelskiego (ok. 351 km), podkarpackiego (ok. 428 km) i świętokrzyskiego (ok. 190 km). w województwie świętokrzyskim obejmuje miejscowości: Sandomierz – Klimontów – Ujazd – Raków – Kielce – Oblęgorek – Sielpia Wielka – Końskie. Pozostałymi szlakami rowerowymi w gminie są szlaki :

- Iwaniska – Klimontów (piesza wzdłuż rzeki),
- Ujazd – Planta (piesza, rowerowa),
- Ujazd – Kabza (piesza, rowerowa),
- Ujazd – Przepiórów – Krępa – Tęcza – Iwaniska – Ujazd (piesza, rowerowa),
- Ujazd – Konary – Klimontów – Lipnik – Włostów – Opatów – Planta – Iwaniska – Ujazd (rowerowa, samochodowa).

### **5.1.2. Studium Uwarunkowań i Kierunków Zagospodarowania Przestrzennego Gminy Iwaniska**

W dokumencie przyjętym uchwałą Rady Miejskiej w Iwaniskach dnia 31 października 2023 r. zapisano: Gmina Iwaniska ze względu na walory czystego środowiska przyrodniczego, zróżnicowanego ukształtowania powierzchni, liczne atrakcyjne punkty widokowe, a przede wszystkim istnienie obiektów zabytkowych, wpisujących się w korzystne warunki rozwoju turystyki o znaczeniu regionalnym oraz krótkiego wypoczynku turystyki pieszej i rowerowej a przede wszystkim agroturystyki. Dokument wymienia te obiekty (oraz dopuszczalną na ich terenie działalność):

- Zabytkowe założenie Zamku Krzyżtopór w Ujeździe, wraz z relikdami konstrukcji ziemnych, dawnego ogrodu przy ruinach i park podworski (ruiny zamku uznane Rozporządzeniem Prezydenta Rzeczypospolitej Polskiej z dnia 20 kwietnia 2018 r. za pomnik historii)  
(teren, na którym dopuszcza się prowadzenie usług kultury i rozrywki oraz usług turystycznych. Możliwe jest urządzenie imprez plenerowych, odpowiednio oznaczonych tras spacerowych i rowerowych. Teren wokół zamku podlega ochronie konserwatorskiej. Plan założenia wraz ze strefą ochrony konserwatorskiej znajduje się w załączniku nr 4),
- Zespół dworski w Przepiórowie,  
(teren wpisany do rejestru obejmuje fragment założenia zieleni parkowej i usług, otoczona granicą ochrony ekologicznej oraz rozchodzącą się promieniście strefą ochrony zewnętrznych powiązań widokowych w terenie zabudowy mieszkaniowej oraz rolniczym. W ramach dozwolonych funkcji w obiekcie powstaje centrum rehabilitacyjne. Plan założenia wraz ze strefą ochrony konserwatorskiej znajduje się w załączniku nr 5).
- Park dworski w Plancie z alejami lipowymi  
(do rejestru wpisano tereny zieleni parkowej, oraz usługowe i infrastruktury technicznej. Plan założenia wraz ze strefą ochrony konserwatorskiej znajduje się w załączniku nr 6),
- Kościół parafialny pw. św. Katarzyny Aleksandryjskiej w Iwaniskach,  
(do rejestru wpisano świątynię. Teren zabudowy kultu religijnego),
- Cmentarz wojenny z I i II wojny światowej w Iwaniskach  
(teren cmentarza zamkniętego),
- Najstarsza część cmentarza parafialnego w Mydlowie

(teren cmentarza zamkniętego),  
oraz 45 obiektów wpisanych do Gminnej Ewidencji Zabytków,  
a także 203 stanowiska archeologiczne.

Warunki dla rozwoju turystyki w oparciu i z uwzględnieniem zabytków na terenie Gminy Iwaniska wpisują się w cele główne i szczegółowe zawarte w Studium:

1. Cel główny nr II:

Wspieranie lokalnego rozwoju społeczno-gospodarczego, ze szczególnym uwzględnieniem usług turystycznych i rekreacyjnych.

Cele szczegółowe w swojej treści odwołują się tu do wyjścia naprzeciw potrzebom małych i średnich przedsiębiorców, współpracy władz w rozpoczynaniu i rozwijaniu działalności, także pozarolniczej, w tym turystycznej. Podkreślana jest inkluzyjność, walka z wykluczeniem oraz możliwości finansowe oparte o fundusze europejskie.

2. Cel główny nr III:

Ochrona lokalnego środowiska przyrodniczego i kulturowego, racjonalne wykorzystanie jego zasobów oraz wielofunkcyjny rozwój obszarów wiejskich.

III.2. Rozwój wiadomości ekologicznej mieszkańców Gminy, jako czynnika rozwoju lokalnej specjalizacji gospodarczej: turystyka i agroturystyka.

III.4. Zachowanie dziedzictwa przyrodniczego i kulturowego m.in. poprzez działania infrastrukturalne i zabezpieczające (np. lokalizacje unikatowe przyrodniczo, pomniki przyrody, obiekty zabytkowe) oraz działalność edukacyjno-promocyjną np. na temat dziedzictwa historycznego gminy, zabytków.

III. 9. Zwiększanie poziomu społecznego uczestnictwa w kulturze oraz aktywnych formach spędzania czasu wolnego, w tym zachęcanie do korzystania z dostępnej infrastruktury kulturalnej i rekreacyjno-sportowej.

3. Cel główny nr IV:

IV.1. Budowa wyrazistego, pozytywnego wizerunku Gminy Iwaniska, jako unikatowego miejsca łączącego piękne i czyste tereny przyrodnicze z najnowocześniejszą bazą gastronomiczno - hotelarską.

IV.2. Wspólne projekty partnerskie z innymi podmiotami województwa Świętokrzyskiego promujące regionalną turystykę.

IV.3. Współpraca z innymi gminami o charakterze turystycznym m.in. tzw. „ściany wschodniej” w ramach mechanizmów dostępnych w Programie Operacyjnym „Polska Wschodnia 2014-2020” oraz innych programach unijnych.

IV.4. Promocja produktów turystycznych, w szczególności pakietyzowanych z sąsiednimi gminami.

W kwestii zabytków znajdujących się na terenie Gminy Iwaniska, Studium przewiduje (jako jeden z priorytetów zagospodarowania przestrzennego w celu poprawa ładu przestrzennego) m. in.:

- ochronę dziedzictwa kulturowego, kształtowanie harmonijnego krajobrazu poprzez wykorzystanie walorów środowiska kulturowego i podniesienie atrakcyjności obszarów poprzez uwzględnienie ustaleń konserwatorskich i dostosowanie nowej architektury do tradycji i charakteru substancji zabytkowej,
- ochrona walorów środowiska przyrodniczego, polegająca na zachowaniu, zrównoważonym użytkowaniu oraz odnawianiu zasobów i składników przyrody, a także otoczeniem szczególną opieką obszarów objętych formami ochrony przyrody,

Koniecznym działaniem jest odpowiednie oznakowanie i udostępnienie atrakcji kulturowych gminy (szczególnie wartościowych i atrakcyjnych ruin zamku „Krzyżtopór” w Ujeździe oraz budowę odpowiedniej infrastruktury turystycznej (pola namiotowe, mała gastronomia, punkty obsługi tranzytu, punkty informacji itp.).

Dodatkową atrakcją turystyczną Iwanisk jest przebiegający przez obszar gminy szlak Cystersów (fragment Pętli Kieleckiej Małopolskiego Szlaku Cystersów – Jędrzejów – Koprzywnica – Wąchock – Sulejów) oraz istniejące i proponowane nowe szlaki turystyki pieszej.

## **5.2 Charakterystyka zasobów oraz analiza dziedzictwa i krajobrazu kulturowego Miasta i Gminy Iwaniska**

### **5.2.1. Zarys historii obszarów Miasta i Gminy Iwaniska**

Człowiek w swoich dziejach wytworzył wiele przedmiotów, które z czasem stały się materialnymi pamiątkami jego bytności. Odnosi się to także do terenów obecnych Miasta i Gminy Iwaniska, które stanowią część ważnego z kulturowego,



wiele, okolic Iwanisk dotknął m. in. ten z roku 1502<sup>6</sup>. W pamięci lokalnej zachowała się legenda o bitwie z Tatarami w okolicy Skolankowskiej Woli w 1512 r., w czasie której Mikołaj Russocki z Brzezia miał zostać cudownie ocalony, o czym przypomina wystawiona figura<sup>7</sup>.

Iwaniska, pierwotnie zwane Unieszów<sup>8</sup> są przykładem lokacji z zamysłem ośrodka handlowego dla towarów lokalnych oraz właściciela lokacji. Miasto było związane z ówczesnym lokalnym centrum – Ujazdem, wymienianym w latach 1174-1176 jako część większych dóbr klasztoru Cystersów w Jędrzejowie<sup>9</sup>. Istniejąca od ok. 1403 r. na prawie polskim miejscowość należała do wojewody sandomierskiego Jana Głowacza z Oleśnicy, a została wraz z innymi włościami przeniesiona na prawo średzkie w 1450 r. przez Kazimierza Jagiellończyka<sup>10</sup>. Do pozostałych dóbr oleśnickich należały m. in. Boduszów i Dziewiątle, a także leżący poza terenem obecnej gminy Ujazdek. Do samego klucza unieszyckiego w tym czasie należały także Gryzikamień, a pomimo obrotu dobrami klucz zachował spójność terytorialną, do XIX w. obejmując Ujazd, Tęcza, Planta i Sobiekurów<sup>11</sup>.

Iwaniska podlegały parafii w Ujeździe, ich zachodnia część uzyskała własną świątynię, drewniany kościół wystawiony przez lokalną szlachtę w 1403 r., będący filią parafii w Ujeździe. Bezpośrednio Ujazdowi podlegało Zabłocie położone po drugiej stronie Koprzywianki, natomiast wschodnie tereny (także za rzeką) płaciły dziesięcinę parafii strzyżowickiej<sup>12</sup>. Kościół w Iwaniskach został podwyższony do rangi parafii po Potopie Szwedzkim i splądrowaniu parafii w Ujeździe.

W okresie reformacji kościół zamieniono na zbór a funkcje i sprawy kościelne oraz sakramenty katolickim mieszkańcom miasteczka zaczęła udzielać parafia modliborzyska. Kościół konsekrowano ponownie w 1612 r. W 1718 r. w miejsce

<sup>6</sup> Stanisław Czernik, *Iwaniska*, „Ziemia. Dwutygodnik Krajoznawczy Ilustrowany”, 1926, nr 8, s. 118-119.

<sup>7</sup> Jest to druga figura w tym miejscu, wystawiona w 1710 r. Julia Krajcarz, *Tatarskie ślady w polskim krajobrazie. Legendy i miejsca*, Wrocław 1441/2020, s. 149.

<sup>8</sup> *Unieszów* w: Słownik geograficzny Królestwa Polskiego i innych krajów słowiańskich (dalej: SGKP), t. XII, Warszawa 1892, s. 805.

<sup>9</sup> Henryk Stawicki, Jerzy Z. Pająk, *Synteza kulturowych wartości przestrzeni ziemi sandomierskiej* w: „Pamiętnik Świętokrzyski. Studia z dziejów kultury chrześcijańskiej”, 1991, s. 174.; *Historia, Krzyżtopór IKZK w Ujeździe* [www.krzyztopor.org.pl/zamek/index.php/pl/home/historia](http://www.krzyztopor.org.pl/zamek/index.php/pl/home/historia)

<sup>10</sup> Patrycja Pieńkowska-Wiederkehr, *Kult św. Katarzyny Aleksandryjskiej w Polsce do końca średniowiecza w świetle wezwań kościołów i kaplic publicznych* w: „Fasciculi Historici Novi”, 2011, t. XI, Kult świętych i ideał świętości w średniowieczu, s. 238.

<sup>11</sup> *Dekanat opatowski*, s. 425.; *Boduszów* w: SGKP, t. XV cz.1, s. 176.; *Dziewiątle* w: tamże, s. 465.; *Ujazdek* w: SGKP, t. XII, s. 765.; *Gryzikamień* w: SGKP, tom II, s. 887.

<sup>12</sup> Bronisław Chlebowski (B.Ch.), *Iwaniska* w: SGKP, t. III, Warszawa 1882, s. 312.; *Iwaniska* w: SGKP, t. XV, cz. 1, Warszawa 1900, s. 616.; Jan Wiśniewski, *Dekanat opatowski*, Radom 1907, s. 424.

spalonej w pożarze świątyni Władysław Morsztyn wystawił nowy, modrzewiowy budynek. Ten uległ płomieniom w 1898 r. a w latach 1900-1904 ze składek społecznych wzniesiono nowy, murowany kościół neogotycki, do dziś będący charakterystycznym punktem i świadkiem najnowszej lokalnej historii<sup>13</sup>.

Parafia w Mydłowie datuje się na 1180 r. Jej drewniany kościół spłonął w 1649 r., pozostawiając parafię bez świątyni aż do 1724 r., kiedy Hieronim Lipowski, skarbnik płocki i dziedzic Mydłowa ufundował nowy budynek<sup>14</sup>.

Kolejną parafią był Gryzikamień, jeszcze w XV w. część parafii w Ujeździe, w 1578 r. wszystkie wsie tej parafii należały do właścicielki Łopatna, Zborowskiej<sup>15</sup>. Status parafii został utracony przed XIX stuleciem. Stara Łagowica należała do parafii Zbelutka (wtedy Zbilutka)<sup>16</sup>, natomiast Stobiec i Wojnowice do parafii modliborzyckiej<sup>17</sup>.

W XVII w. w Iwaniskach działał także parafialny szpital (obok istniejących także w Bogorii i Olbierzowicach, parafiach po ok. 500 wiernych). Większość pozostawała raczej miejscem wyczekiwania niż instytucją, z niewielkimi nakładami samych parafii a czasem lokalnej szlachty<sup>18</sup>. W 1646 r. do ówczesnej parafii należało ok. 2 000 wiernych, w szpitalu przebywało 7 osób. W Modliborzycach 5 oraz nieznana liczba w Bogorii.

Wspomniany wyżej epizod protestancki wynikał z faktu dużej popularności kalwinizmu u szlachty, co przełożyło się także na geograficzny rozkład zborów. Te nie występowały w dobrach biskupich oraz generalnie w dobrach królewskich z wyjątkiem starostw Stobnica, Pilzno, Chęciny i Wiślica. W całym ówczesnym województwie świątyń innowierczych było 97, w powiecie sandomierskim 18<sup>19</sup>. Kościół na zbór zamienili w 1552 r. właściciele Iwanisk, Zborowscy. Odbywały się tu synody kalwińskie, m. in. w 1557 r. na którym obecny był Jan Łaski<sup>20</sup>. Katolicyzm powrócił na

<sup>13</sup> *Iwaniska* w: SGKP, t. XV, cz. 2, Warszawa 1882, s. 736-737.; Feliks Kiryk, *Z dziejów Modliborzyc opatowskich* w: „*Studia Sandomierskie*”, 2016, t. 23, s. 39.; *Dekanat opatowski*, s. 207.

<sup>14</sup> B.Ch., *Mydłów* w: SGKP, t. VI, Warszawa 1885, s. 823-824.; *Dekanat opatowski*, s. 271.

<sup>15</sup> *Łopatno* w: SGKP, t. XV cz. 2, Warszawa 1902, s. 272.

<sup>16</sup> *Łagowica 1)* w: SGKP, t. V, Warszawa 1884, s. 575.;

<sup>17</sup> B.Ch., *Stobiec* w: SGKP, t. XI, s. 345.; B.Ch., *Wojnowice, 2.)* w: SGKP, t. XIII, s. 756.

<sup>18</sup> Zenon Guldon, Waldemar Kowalski, *Szpital w województwie sandomierskim w drugiej połowie XVII w.* w: „*Nasza Przeszłość, Studia z dziejów Kościoła i kultury katolickiej w Polsce*”, 1995, t. 84, s. 102, 130.

<sup>19</sup> *Atlas historyczny Polski. Województwo sandomierskie w drugiej połowie XVI wieku*, cz. 2, komentarz, indeksy, Warszawa 1993, s. 66.

<sup>20</sup> (1499-1560) prepozyt kapituły katedralnej poznańskiej, proboszcz gnieźnieński i łączycycki, archidiakon warszawski, kanonik krakowski oraz późniejszy pastor i teolog ewangelicko-reformowany.

początku XVII w. wraz z nowymi właścicielami, Ligężami<sup>21</sup>. Kalwini utracili zbór w Iwaniskach w 1603 r. poprzez działania Krzysztofa Ossolińskiego, który w 1627 r. uposażył także przywróconą parafię. Jego „zasługi” w walce z protestantami były często przytaczane, ale należy zauważyć, że ojciec jego matki Jadwigi, Jan Sienieński (zm. ok. 1600) był twórcą ariańskiej Akademii w Rakowie. Pokazuje to, że podziały religijne w tym czasie były częste i występowały także w rodzinach<sup>22</sup>.

Z okolicą związany był wspomniany ród Ossolińskich, którego gniazdo rodowe i majątek – Ossolin znajdował się na południe od dzisiejszej gminy, w okolicy Klimontowa. Te miejscowości po śmierci Hieronima Ossolińskiego zostały w 1584 r. podzielone na jego synów, z których najstarszy Zbigniew, jako jedyny prowadził gospodarstwo z zyskiem i z biegiem lat wykupił ojcowiznę z rąk braci, wchodząc w tedy także w posiadanie Iwanisk. Same Iwaniska Zbigniew zakupił w 1618 r. od Sebastiana Ligęzy podstolego sandomierskiego wymieniając się na dobra Ciepiałów i dopłacając różnicę gotówką<sup>23</sup>. Klucz w rękach Krzysztofa Ossolińskiego przybrał wyjątkową rolę po budowie w latach ok. 1621-1644 dużego jak na ówczesne warunki zamku w Ujeździe. Pałac typu palazzo in fortezza, czyli rezydencja zamknięta murem obronnym posiadała 12 wielkich sal, 54 pokoje (ilość tygodni w roku), 365 okien (ile dni w roku). Zamek stał się wizytówką magnackiej potęgi, mecenatu i epoki. Nie umknął także uwadze szwedzkiego króla w czasie Potopu<sup>24</sup>. Po zakończeniu działań zbrojnych pałac pozostawał zamieszkały jedynie w części, natomiast w 1770 r. z powodu sprzyjania ówczesnego właściciela, Pacy działaniom konfederacji barskiej został spalony przez Rosjan. Cały klucz w 1645 r. przeszedł w ręce bratanicy Ossolińskiego, córki Jerzego a przez jej małżeństwa w ręce Kalinowskich a następnie Denhoffów. Kolejnymi właścicielami były rody Morsztynów, Paców, Sołtyków,

<sup>21</sup> *Iwaniska* w: SGKP, t. XV cz. 2, Warszawa 1882, s. 736-737.

<sup>22</sup> Franciszek Siarczyński, *Obraz wieku panowania Zygmunta III*, cz. II, Lwów 1828, s. 35.; Juliusz A. Chrościcki, „*W honor domu mego i pamięci*” Program genealogiczny na elewacjach rezydencji Krzysztofa Ossolińskiego w Krzyżtoporze w: „Rocznik Polskiego Towarzystwa Heraldycznego”, 1997, t. (n.) III, s. 135, 149.; Józef Rawski, *Wybrane zagadnienia dotyczące administracji kościelnej w widłach Wisły i Sanu*, Tarnobrzeg 1997, s. 53.

<sup>23</sup> Krzysztof Zemela, *Kariera rodu Kazanowskich, herbu Grzymała, w XVI–XVII wieku* w: „Rocznik Oddziału PTH w Skarżysku-Kamiennej, Z dziejów regionu i miasta”, 2011, s. 49.

<sup>24</sup> Michał Baliński, Tymoteusz Lipiński, *Starożytna Polska pod względem historycznym, jeograficznym i statystycznym opisana*, t. II, Warszawa 1844, s. 298.; Juliusz A. Chrościcki, „*W honor domu mego i pamięci*” Program genealogiczny na elewacjach rezydencji Krzysztofa Ossolińskiego w Krzyżtoporze w: „Rocznik Polskiego Towarzystwa Heraldycznego”, 1997, t. (n.) III, s. 136.

Łempickich<sup>25</sup>. Poza Iwaniskami oraz dobrami klucza, osoby właścicieli wiązały także majątki i miejscowości poza terenem obecnej gminy, jak Wymysłów własność Stanisława Sołtyka ok. 1817 r. oraz inne.

Poza najazdami mongolskimi i niepokojami związanymi z reformacją jednym z najważniejszych okresów w okolicy był wspomniany Potop Szwedzki, który dotknął wielu lokalnych dworów i osad, odbijając się negatywnie na mieszkańcach oraz zasobach materialnych okolicy. Iwaniska zostały zniszczone w 1657 r., nie bezpośrednio przez najeźdźców z północy a przez oddział Kozaków Jerzego II Rakoczego, księcia Siedmiogrodu (prowincji węgierskiej, opanowanej przez Turków, których był lennikiem) będącego szwedzkim sojusznikiem. Król szwedzki Karol Gustaw planował tam przyjąć Rakoczego, jednak zniszczenia były zbyt duże, całe miasteczko zostało splądrowane i spalone<sup>26</sup>, co zmusiło armię do rozbicia obozu w polu.

W XIX w. majątek Iwaniska stanowiły folwark Planta, Haliszka (pisana w tedy Chaliszka), Zabłocie, Tęcza, Krępa Stara albo Dolna, Sobiekurów, Zaldów, Krępa Zabłocka i Boduszów. Poza ziemią orną, łąkami i lasami do majątku należały także 3 młyny<sup>27</sup>. Do majątku Ujazd natomiast należały Toporów, a w latach poprzednich Kopiec, Radwan, Świnia Krzywda<sup>28</sup>. Natomiast do majątku Mydlów: Mydlowiec, Brzeziny i Chrusty<sup>29</sup>.

W 1911 r. Planta-Iwaniska przejął z rąk siostry Konstancji Tadeusz Dzierżykraj-Morawski, szybko jednak zbywając wszystkie włości z wyjątkiem dworku w Plantach. Rodzina była inicjatorem lokalnego życia gospodarczego, jego syn Stanisław założył w Iwaniskach tartak, a Stanisław Maria był głośnym zwolennikiem budowy kolejki wąskotorowej do Włostowa<sup>30</sup>. Ujazd na przełomie wieków należał do Orsettich, przechodząc w ręce Wilhelma Iwanickiego jakiś czas po ślubie Marii z jego młodszym

<sup>25</sup> Juliusz A. Chrościcki, „W honor domu mego i pamięci” Program genealogiczny na elewacjach rezydencji Krzysztofa Ossolińskiego w Krzyżtoporze w: „Rocznik Polskiego Towarzystwa Heraldycznego”, 1997, t. (n.) III, s. 136.

<sup>26</sup> inne źródła mówią, że ocalało 50 budynków. Shmuel Levin, Rachel Grossbaum-Pasternak, *Iwaniska from Pinkas HaKehillot, Polen, Volume VII (Jerusalem: Yad Vashem, 1999), pages 70-72.* in: „Kielce-Radom Special Interest Group Journal”, Vol. 8, No. 1, p. 3.

<sup>27</sup> B.Ch., *Iwaniska* w: SGKP, t. III, Warszawa 1882, s. 312.

<sup>28</sup> B.Ch., *Ujazd 3*) U. w: SGKP, t. XII, Warszawa 1892, s. 762.

<sup>29</sup> B.Ch., *Mydlów* w: SGKP, t. VI, Warszawa 1885, s. 823-824., *Mydlowiec* w: tamże, s. 824.

<sup>30</sup> Sławomir Leitgeber (M. Cz.), *Morawski Dzierżykraj- Tadeusz* w: „Ziemianie polscy w XX wieku, słownik biograficzny”, cz. 7, Warszawa 2004, s. 82.; Mana Morawska-Czerwiakowska, Sławomir Leitgeber, *Morawski Dzierżykraj- Stanisław Maria Józef* w: tamże, s. 83.; Sławomir Leitgeber (M. Cz.), *Morawski Dzierżykraj- Edward* w: tamże, s. 85.

bratem Witoldem<sup>31</sup>. Jednym z rozleglejszych majątków pozostawał w tedy także Łopacionek (ob. Marianów) ze wsiami Zagrody, Gryzikamień, Dziewiątle, Wygielzów, Młynek i Łagowica<sup>32</sup>.

Żydzi zaczęli się osiedlać w Polsce na przełomie XIII/XIV w. W województwie sandomierskim pierwsze wzmianki pochodzą z połowy XIV stulecia, do 1578 r. liczba mieszkańców żydowskich była już duża, pogłówne płacili z 25 miejscowości.

Iwaniska nie były największym skupiskiem żydowskim w województwie (były nimi Pińczów i Nowy Korczyn), jednak jak w wielu miasteczkach Polski także i tu znalazła się ich pewna ilość. Dane dotyczące okresu staropolskiego są skąpe i przerzedzone, niemniej zachowały się wzmianki także o oskarżeniach o mord rytualny na niemowlęciu ok. 1648-1649 r. Co ciekawe, sąd nie znalazł dowodów winy oskarżonych, niemniej późniejsi komentatorzy uznający ich winę wskazywali, że w czasie Potopu i towarzyszących mu najazdów kozackich ci oraz inni Żydzi zginęli jakoby w akcie „wymierzonej przez lud sprawiedliwości”<sup>33</sup>. Znaczący przyrost populacji nastąpił w XVIII w. gdy ówczesny właściciel, Żwirowski zezwolił Żydom na kupno działek, co miało zwiększyć obroty handlowe i zyski z miasteczka<sup>34</sup>. W połowie XIX w. lokalna społeczność doczekała się drewnianej synagogi i kirkutu, który jednak nie przetrwał II wojny światowej. Z nieogrodzonego cmentarza po przejściu działań wojennych lokalni mieszkańcy zabrali macewy (nagrobki) jako materiał budowlany<sup>35</sup>.

Iwaniska dysponowały dobrym położeniem geograficznym, na drodze z Opatowa na południowy-zachód do Rakowa. Dostęp ułatwiał organizację i zbyty towarów na organizowanych tam trzynastu targach. W drugiej połowie XIX stulecia co poniedziałek<sup>36</sup>. W 1578 r. w miasteczku działało 44 rzemieślników, zajmujących się głównie pracą w metalu także srebrze, złocie i mosiądzu<sup>37</sup>. Wspomniane czynniki sprawiły, że okoliczna ludność była liczna. Populacja sprawiała, że różne kierunki rozwoju oraz instytucje posiadały swoich klientów, a ci stanowili napęd dla dalszego rozwoju. Rozbiory końca XVIII w. przerwały te trendy, liczne przechodzące przez

<sup>31</sup> Witold Józef Iwanicki (B. K.) Iwanicki Witold w: tamże, s. 40.

<sup>32</sup> *Łopacionka* w: SGKP, t. V, Warszawa 1884, s. 716.

<sup>33</sup> Zenon Guldon, Jacek Wijaczka, *Procesy o mordy rytualne w Polsce w XVI-XVIII wieku*, Kielce 1995, s. 14, 37.

<sup>34</sup> *Iwaniska from Pinkas* ..., p. 3.

<sup>35</sup> Przemysław Burchard, *Pamiętki i zabytki kultury żydowskiej w Polsce*, Warszawa 1990, s. 168.; *Iwaniska from Pinkas* ..., p. 3.

<sup>36</sup> Stanisław Lencewicz, *Ewolucja antropogeograficzna wyżyny sandomierskiej*, „Ziemia”, 1936, nr 2-3, s. 72.; B.Ch., *Iwaniska* w: SGKP, t. III, Warszawa 1882, s. 312.; *Iwaniska from Pinkas* ..., p. 3.

<sup>37</sup> *Iwaniska from Pinkas* ..., p. 3.

tereny polskie armie były obciążeniem, ale największy cios gospodarczy stanowiło zdegradowanie Sandomierza do miasta nadgranicznego, odciętego kordonem celnym od prawego brzegu Wisły<sup>38</sup>. W latach 80. XIX w. stulecia na terenie ówczesnej gminy znajdowały się browar, olejarnia, 10 młynów, tartak i trzy garbarnie<sup>39</sup>.

Na przełomie XIX i XX stulecia w samych Iwaniskach działało wiele instytucji, między nimi sąd gminny II kl. i sąd pokoju na gminy: Iwaniska, Gęsiące, Malkowice i Rembów, a porządku i prawa pilnowały posterunki żandarmerii, straży skarbowej na gminy: Iwaniska, Baćkowice, Malkowice, Modliborzyce<sup>40</sup>. Podobnie urząd pocztowy II klasy należący do Piotra Gibowskiego (będący także obrońcą prywatnym w sądzie pokoju) obsługiwał gminę i tereny sąsiednie<sup>41</sup>. Swoją aptekę prowadził Bolesław Romanowicz<sup>42</sup>, działała Kasa Pożyczkowo-Oszczędnościowa i skład tytoniu Józefy Pieniążkowej<sup>43</sup>.

Działania zbrojne I wojny światowej objęły tereny dzisiejszej Gminy Iwaniska

Parcie wojska Austro-Węgier wspieranego przez I Brygadę Legionów Polskich z zachodu i z południa ku linii Wisły – Dębina i Warszawy doprowadziło do bitwy pod Konarami 16 maja – 23 maja 1915 r. Bitwa objęła terytorium dzisiejszych północnej części gminy Klimontów oraz wschodniej Gminy Iwaniska, z operacjami i walkami pod Garbowicami, Przepiórowem i Kujawami. I Brygada nie była jedyną jednostką, w której walczyli Polacy, po drugiej stronie w rosyjskiej 75 Dywizji Piechoty walczyli mieszkańcy południowo-wschodnich części Królestwa Polskiego, w tym mieszkańcy znad Koprzywianki. Liczne działania lotnicze odbywały się nad terenami polskimi, na początku czerwca prasa informowała o stracie niemieckiego aerostatu w okolicy Iwanisk<sup>44</sup>. Przesuwający się front i intensywne walki spowodowały wiele zniszczeń. Dokumenty podsumowujące straty materialne w granicach ówczesnej gminy

<sup>38</sup> Jerzy Wyrozumski, *Miasto postępującej degradacji* w: Sandomierz. Miasto fascynującej przeszłości, Kraków 2019, s. 174.

<sup>39</sup> B.Ch., *Iwaniska* w: SGKP, t. III, Warszawa 1882, s. 312.

<sup>40</sup> B.Ch., *Iwaniska* w: SGKP, t. III, Warszawa 1882, s. 312.; *Kalendarz Opatowski 1918*, s. 36.; *Kalendarz Opatowski 1917*, s. 24.

<sup>41</sup> *Kalendarz Opatowski 1917*, s. 52.

<sup>42</sup> *Kalendarz Opatowski 1918*, s. 47.

<sup>43</sup> *Kalendarz Opatowski 1917*, s. 34, 42.

<sup>44</sup> Aleksander Bystrzycki, *Twierdza Dęblin* w: „Rocznik Mazowiecki”, 1976, t. 6, s. 187 i n.; Franciszek Mirandola, *Walki I. Brygady 1914-1915*, Kraków 1916, s. 24-35.; *Przegląd działań wojennych*, „Ziemia Lubelska”, 1915, nr 162, s. 1.

przytaczają ogólne zniszczenia w całym powiecie opatowskim na 5% budowli. Z 31 wsi ówczesnej gminy, zniszczenia wojenne 13 z nich, 430 nieruchomości, na których zniszczono 277 z 1359 budynków – 20,4%. W tym z zabudowań dworskich 3 (Planta, Przepiórów, Toporów) z 10 dworów, oraz 76 na 133 – 57,1% pozostałych budowli dworskich przedwojennego stanu. W całym powiecie opatowskim było to 2881 z 57 184 budynków (dane z 1923 zwiększają tę liczbę do 5446)<sup>45</sup>. Zniszczenia te w różny sposób przełożyły się na materialne dziedzictwo gminy. Od zniszczeń części lub całości miejscowości, młyny po zniszczone dwory (z możliwymi stratami wyposażenia)<sup>46</sup>. Były to znaczne straty materialne, przy dużej dysproporcji padającej na dwory.

Spowodowane wojną problemy z zaopatrzeniem w żywność próbowały mitygować lokalne organizacje, jak Sekcja Żywnościowa z Wilhelmem Orsettim, Stanisławem Rytalem, ks. Henrykiem Skowierzakiem, ks. Ignacym Szadkowiskim, Janem Sroczyńskim i Romanem Wolańskim. Poza dwoma wymienionymi księżmi byli to głównie ziemianie, jak Orsetti właściciel dworu w Ujaździe, Mieczysław Rytel z Przepiórowa i Tadeusz Morawski z Plant<sup>47</sup>.

W 1939 r. wojska niemieckie pojawiły się w okolicy 7 września, podążając w stronę Opatowa i Sandomierza walczyły z wycofującymi się ale stawiającymi lokalnie opór oddziałami Wojska Polskiego. Od początku wojny nad Wisłą prężnie działały organizacje konspiracyjne i społeczne, m. in. „Odwet”, który kierował zarówno akcją społecznej pomocy i wysyłania paczek jeńcom wojennym (m. in. przez pocztę w Iwaniskach) jak i szeroko pojętej walki zbrojnej przez oddział tzw. „Jędrusiów”. Organizacja ta współpracowała z Armia Krajową i Batalionami Chłopskimi, komendantem posterunku policji w Iwaniskach był aspirant Władysław Bakas – członek AK<sup>48</sup>.

Z końcem lipca 1944 r. docierające do Wisły oddziały radzieckie, kontynuując operację lwowsko-sandomierską utworzyły na lewym – dotychczas zajęтым przez Niemców brzegu Wisły szeroki przyczółek zwany baranowsko-sandomierskim.

<sup>45</sup> Zygmunt Limanowski, *Zniszczenia wojenne w budowlach b. Królestwa Polskiego*, Warszawa 1918, s. 33.; *Tablica I. – Wsie* (tamże), s. 9.; *Tablica II. – Dwory* (tamże), s. 21.; 2. *Spis miejscowości, w których jest 50% lub więcej uszkodzonych budowli* (tamże), s. 39., 46.; *Zniszczenia wojenne w budowlach na ziemiach Rzeczypospolitej Polskiej : stan zniszczeń w dniu 1 stycz. 1923*, mapa, skala 1:2 000 000, Warszawa [ok. 1923].

<sup>46</sup> Młyny: Garbowice, Kabza, Radwan; wsie Radwan (zniszczenia 25%), Planta (54%), Markowszczyzna (90%), Sobiekurów (98%), oraz Przepiórów, Tęcza i Toporów (w 100%).

<sup>47</sup> *Kalendarz Opatowski 1917*, s. 33, 40.

<sup>48</sup> Włodzimierz Gruszczyński, *Odwet i Jędrusie. Monografia*, Zagnańsk 2011, s. 67, 83, 109-110, 113-114.; Tomasz Trepka, Michał Zawisza, *Ocalić od zapomnienia: Kielecczyzna 1939-1945*, Warszawa 2019, s. 8, 10.

Wykorzystując go, jako jeden z punktów przejścia Armia Czerwona rozpoczęła wypieranie wojsk niemieckich w toku ciężkich walk. Okoliczna ludność została ewakuowana a intensywne walki skutkowały rozległymi zniszczeniami, przewyższającymi te z poprzedniej wojny. Założony w czasie I wojny światowej cmentarz wykorzystano wtedy ponownie składając na nim ok. 4 000 poległych żołnierzy radzieckich<sup>49</sup>.

W opisanym okresie teren obecnej Gminy Iwaniska podlegał różnym jednostkom najniższego szczebla administracji o różnym zasięgu terytorialnym, obejmującym jeszcze na początku XIX stulecia Strzyżowice, Kobylany i Jagnin. Obecne granice Gmina uzyskała w 1972 r. reformą przywracającą gminy<sup>50</sup>.

Mieszkańcy terenów obecnej Gminy Iwaniska byli uczestnikami wspomnianych wydarzeń, kształtujących zarówno rzeczywistość na poziomie kraju jak i lokalnym. Po ich dziejach pozostały zabytki przeszłości, nadal użytkowane oraz już nieistniejące, z których zasługujące na szczególną uwagę zostały uwzględnione w Gminnej Ewidencji Zabytków.

---

<sup>49</sup> patrz: Henryk Stańczyk, *Walka o przyczółek sandomierski latem 1944 r.* w: „Piotrkowskie Zeszyty Historyczne”, 2001, t. 3.

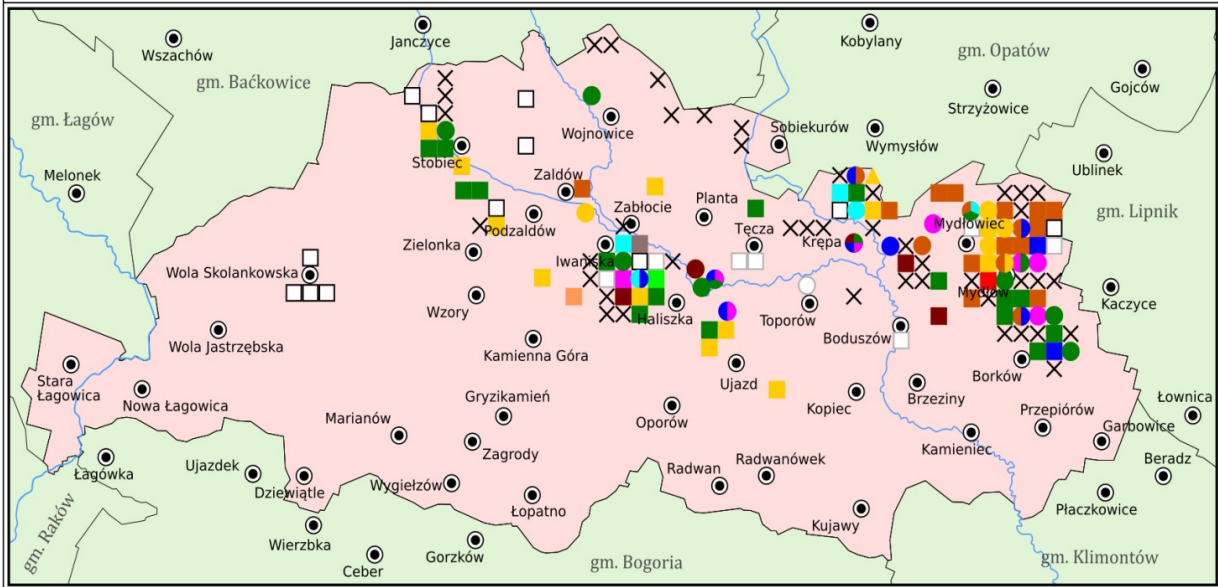
<sup>50</sup> Jerzy Z. Pająk, *Dzieje podziałów administracyjnych a granice regionu świętokrzyskiego* w: „Region świętokrzyski. Mit czy rzeczywistość?”, Kielce 2001, s. 68.; *Skorowidz alfabetyczny miast, gmin i wsi Guberni Radomskiej*, brak daty i miejsca wydania [online] dostęp 23 września 2020 <http://www.bc.radom.pl/dlibra/publication/1925/edition/1884/content>; *Uchwała Nr 13f/54 Wojewódzkiej Rady Narodowej w Kielcach z dnia 29 września 1954 r. W sprawie podziału na gromady powiatu opatowskiego*, Dziennik Urzędowy Wojewódzkiej Rady Narodowej w Kielcach (dalej DzUWRNK) z dnia 31 grudnia 1954 r., nr 43, poz. 191.; *Uchwała Nr 21/59 Wojewódzkiej Rady Narodowej w Kielcach z dnia 28 sierpnia 1959 r. o zmianie granic i przeniesieniu siedzib niektórych gromadzkich rad narodowych w województwie kieleckim*, DzUWRNK z dnia 21 grudnia 1959 r., nr. 13, poz. 98.



rys. Maciej K. Cichoń, 2020

### Ślady osadnictwa i bytności człowieka na terytorium dzisiejszej gminy Iwaniska

- |   |   |  |
|---|---|--|
| × pozostałości nieokreślonego pochodzenia                               | ■ pozostałości k. wołyńsko-lubelskiej, ok. 3000 l. p.n.e. | ● osada k. łużyckiej, ok. 1300-400 l. p.n.e.                   |
| ○ osada paleolityczna, nieokreślona kultura, ok. 800 000-8000 l. p.n.e. | ● osada k. pucharów lejkowatych, ok. 3700-1900 l. p.n.e.  | ■ inne pozostałości k. łużyckiej                               |
| □ inne pozostałości paleolityczne                                       | ■ inne pozostałości k. pucharów lejkowatych               | ■ pozostałości kultury przeworskiej, III w. p.n.e. - V w. n.e. |
| ■ pozostałości k. ceramiki wstęgowej rytej, ok. 5600-4900 l. p.n.e.     | ● osada kultury mierzanowickiej, ok. 2300-1600 l. p.n.e.  | ● osada średniowieczna, X-XIV w.                               |
| ○ osada neolityczna, nieokreślona kultura, ok. 5200-1900 l. p.n.e.      | ● inne pozostałości k. mierzanowickiej                    | ■ inne pozostałości średniowieczne                             |
| □ inne pozostałości neolityczne   | ● osada kultury ceramiki sznurowej, 3100-1800 l. p.n.e.   | ● osada okr. nowożytnego, XV-XVIII w.                          |
| ■ pozostałości kultury malickiej, ok. 4000 l. p.n.e.                    | ■ inne pozostałości k. ceramiki sznurowej                 | ▲ dwór okr. nowożytnego (Krepa)                                |
|   | ● osada kultury trzcinieckiej, ok. 1900-1000 l. p.n.e.    | ■ inne pozostałości okr. nowożytnego                           |
|   | ■ inne pozostałości k. trzcinieckiej                      |  |

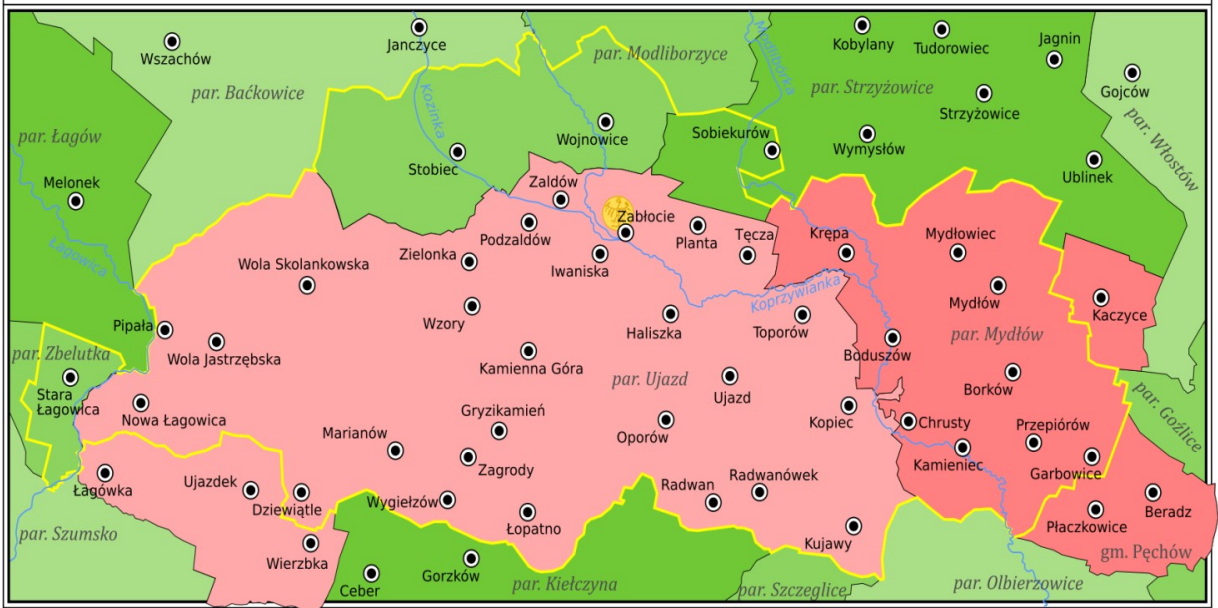


rys. Maciej K. Cichoń, 2020

### Rozkład parafii na terenie dzisiejszej gminy Iwaniska w poł. XV w.

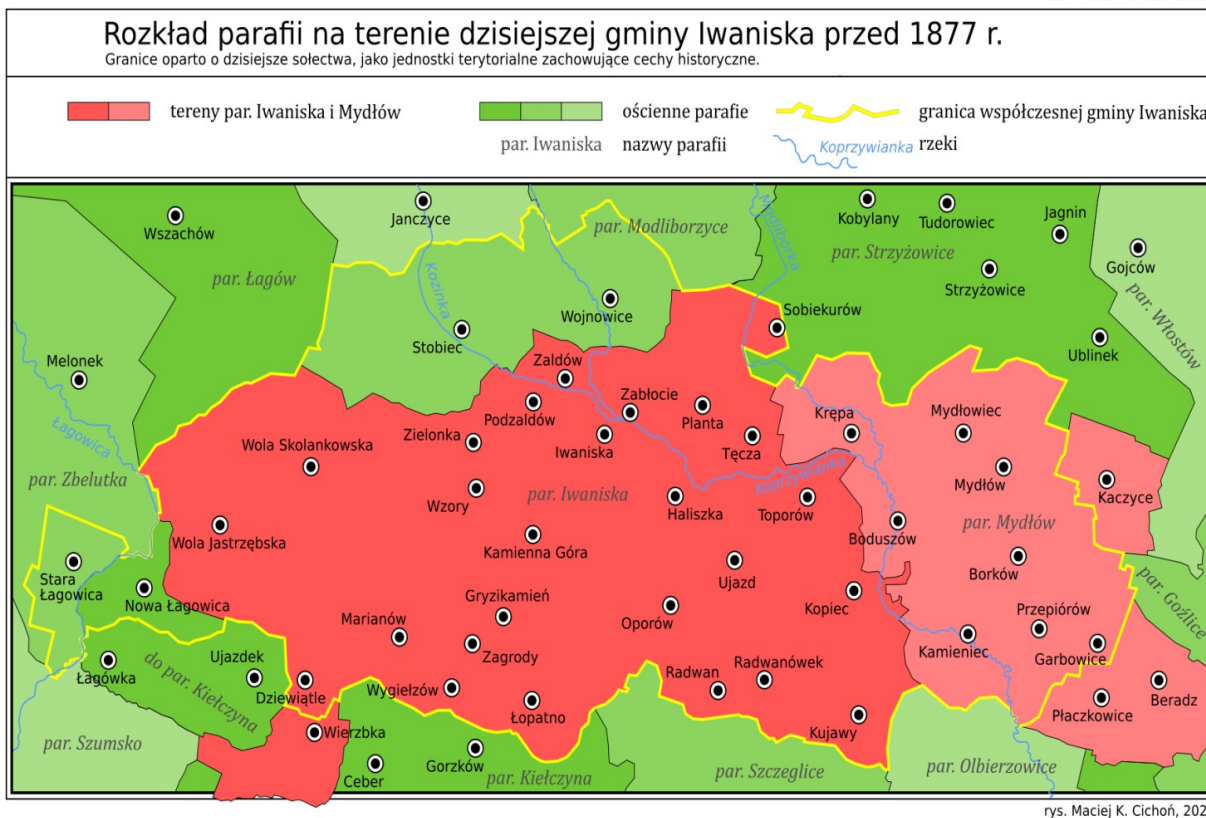
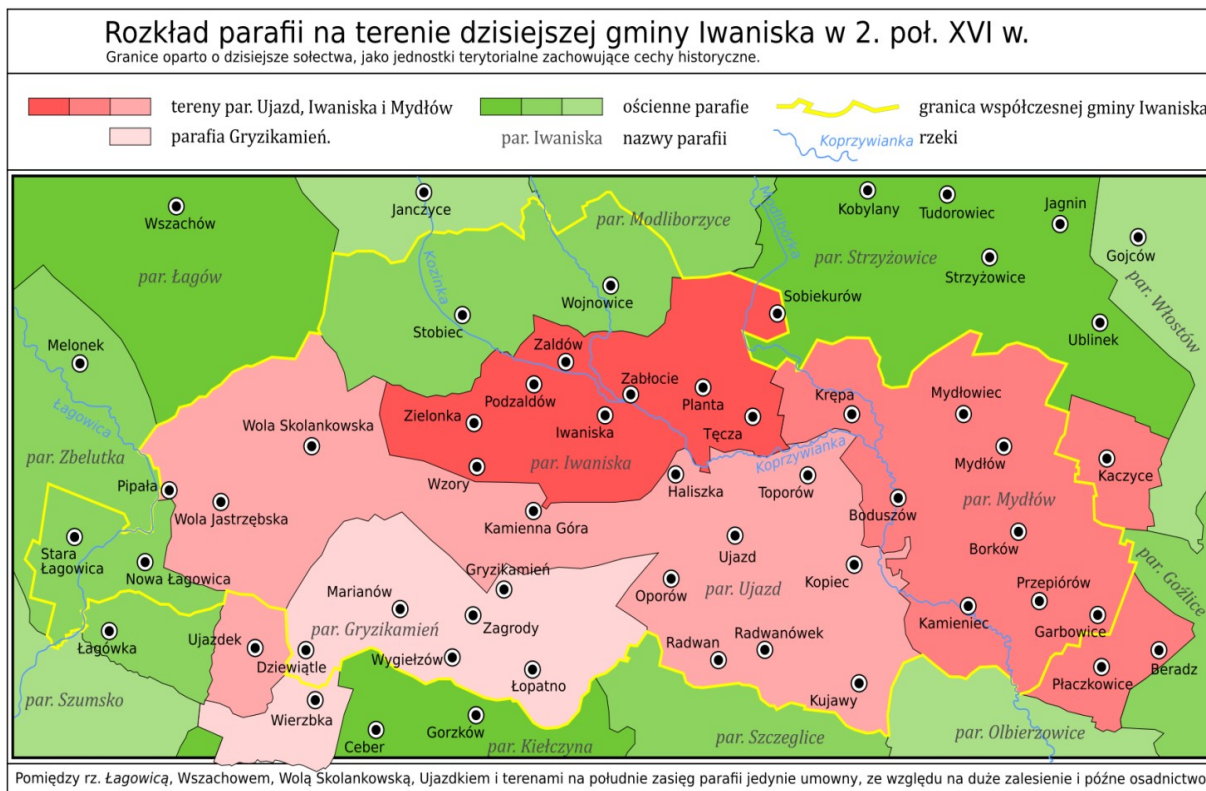
Granice oparto o dzisiejsze sołectwa, jako jednostki terytorialne zachowujące cechy historyczne.

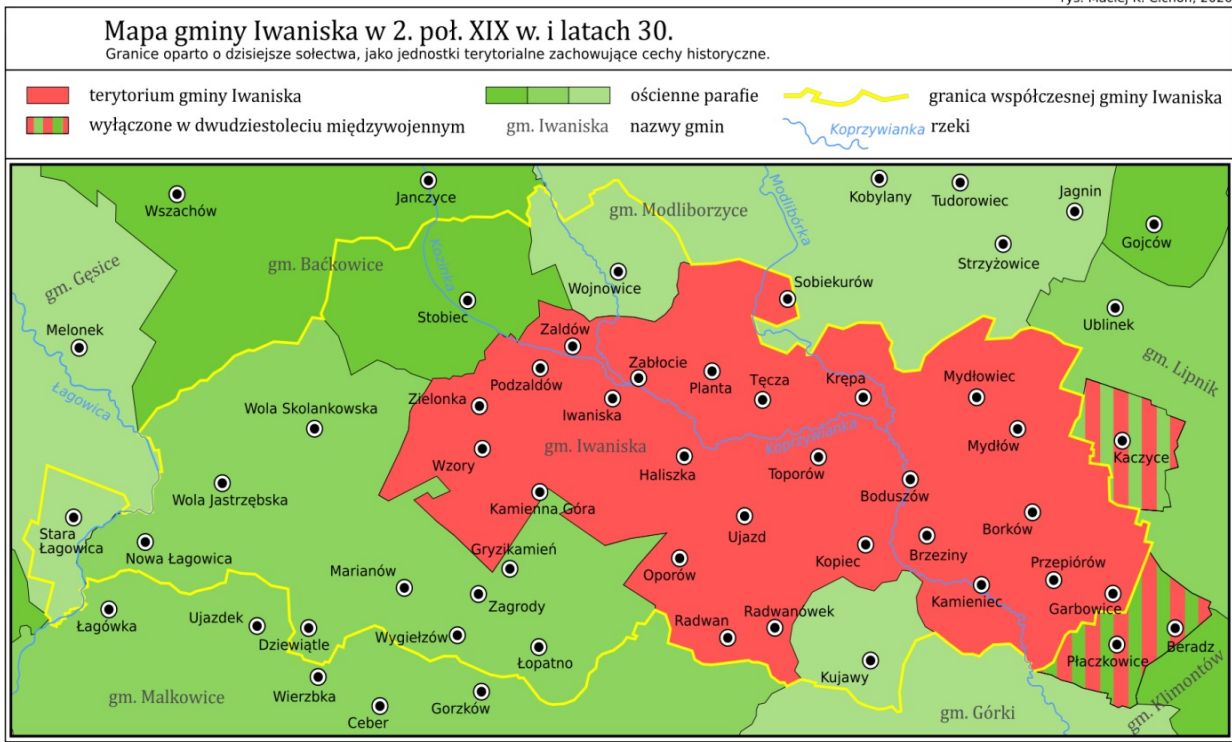
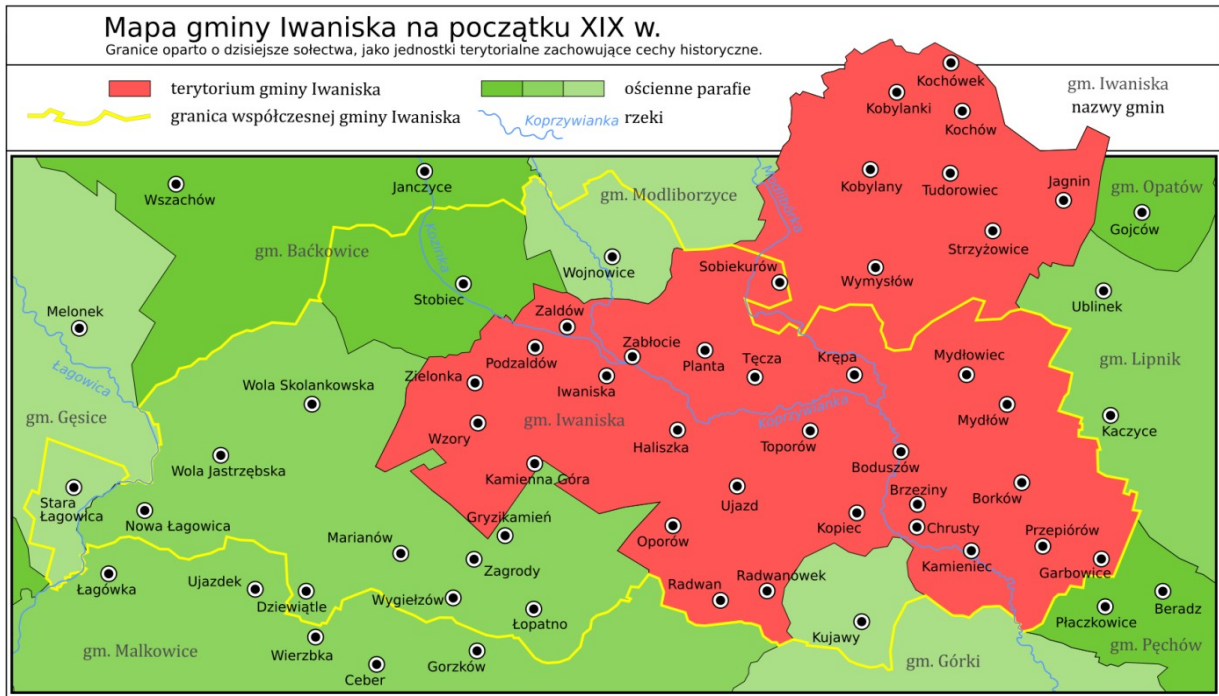
- |                                       |                    |                                       |
|---------------------------------------|--------------------|---------------------------------------|
| ■ teren par. Ujazd i Mydlów           | ■ ościenne parafie | — granica współczesnej gminy Iwaniska |
| ● dziesięć płacona par. stryżowickiej | par. Ujazd         | — granice rzeki Koprzywianka          |
|                                       | nazwy parafii      |                                       |

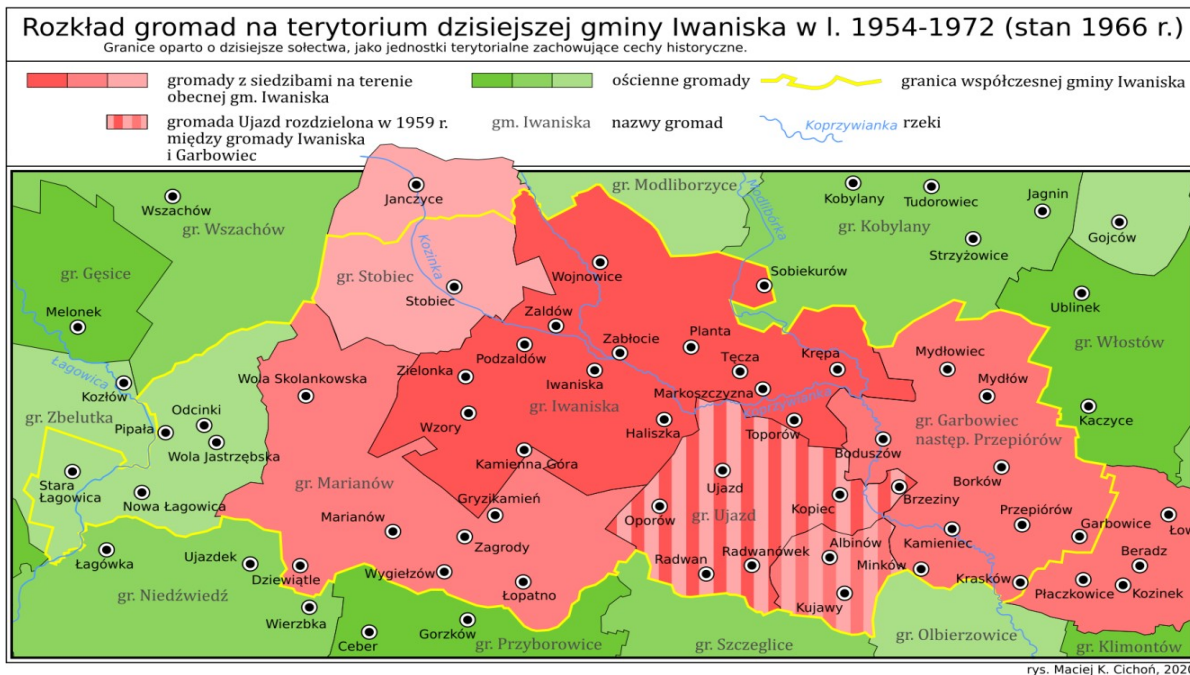


Pomiędzy rz. Łagowicą, Wszachowem, Wola Skolankowską, Ujazdem i terenami na południe zasięg parafii jedynie umowy, ze względu na duże zalesienie i późne osadnictwo.

rys. Maciej K. Cichoń, 2020







### 5.2.2. Materialne elementy krajobrazu kulturowego

Gmina Iwaniska to obszar położony w południowo zachodniej części powiatu opatowskiego, wschodniej części województwa świętokrzyskiego. W wielu opracowaniach dotyczących gminy jak również po pobycie na tych terenach, możemy powziąć stwierdzenie, iż gmina posiada wybitne walory krajobrazowe. Pofałdowany teren z licznymi wąwozami i dolinami rzecznyymi oraz duże zalesienie, składają się na wartościowy krajobraz naturalny. Należy jednak stwierdzić, iż występuje tu pewien dualizm, bowiem zachodnia część gminy to obszary leśne z ubogimi glebami, gdzie ważny element stanowi gospodarka leśna, zaś wschodnia część to tereny bardziej rolnicze, gdzie lasy stanowią mniejszy areał a głównym elementem gospodarki jest rolnictwo. Wschodnie rubieże omawianego obszaru ostatnimi laty poczęła obejmować produkcja sadownicza. Wspomniany dualizm cechuje cały obszar naszego województwa i szczególnie jest on widoczny w gminie Iwaniska, bowiem tu przechodzi granica obszarów ubogich glebowo cechujących środkową część regionu z żyznymi lessami sandomierskimi, które przez tysiąclecia były katalizatorem rozwoju i przyczyną wielkich różnic rozwojowych na tych terenach. Wspomniane różnice glebowe odbijały się także w kulturze zwłaszcza tej lokalnej, gdzie bogate wsie funkcjonowały obok bardzo ubogich. W gminie Iwaniska widać to szczególnie, mamy tu, bowiem ubogie tereny wiejskie, przykładem Wola Jastrzębska i jednocześnie bogaty i urodzajny Mydlów. Dziś te różnice mają mniejsze znaczenie, jednak kiedyś były powodem

wielkich nierówności rozwojowych, ponieważ mamy z jednej strony osady rozwijające się od początku państwowości, obok osad zawsze ubogich o dużo mniejszym dziedzictwie kulturowym.

Historycznie dla obszarów gminy ważnych było sześć ośrodków kulturotwórczych, cztery z nich najstarsze, związane z działalnością parafii w Mydłowie, Strzyżowicach, Modliborzycach oraz parafii w Ujeździe która została „przeniesiona do Iwanisk”. W XV wieku bowiem rolę ośrodka w Ujeździe przejmuje parafia w Iwaniskach zaś od XVII w ośrodek w Ujeździe wraca za sprawą budowy zamku Krzyżtopór, ale w zmienionej formie, bo już nie jako parafia a dwór Ossolińskich staje się centrum kulturowo - cywilizacyjnym. Przez niedługi okres w 2. poł. XVI w działa także parafia w Gryzikamieniu, która jednak upada pod koniec wspomnianego stulecia. Widać na tym przykładzie wspomniany dualizm, bowiem rozwój kultury płynie głównie ze wschodu od strony żyznych lessów sandomierskich.

Gmina Iwaniska mimo niewątpliwie długiej historii swych obszarów niestety nie jest nasycona zabytkami w tak dużym stopniu jak gminy sąsiednie.

Zasoby kulturowe związane z architekturą, będącą odzwierciedleniem życia społecznego i gospodarczego Gminy Iwaniska podzielić możemy na kilka grup obiektów:

#### Zabudowa sakralna

Znajdują się tu dwie parafie o różnej historii, Mydłów o korzeniach głęboko średniowiecznych, bowiem jest to jedna z najstarszych parafii w diecezji, sięga XII w., oraz parafia Iwaniska o wiele młodsza, sięgająca stulecia XV. Najstarszym obiektem sakralnym, jaki pozostał po funkcjonowaniu wymienionych parafii jest kościół w Iwaniskach, wzniesiony w latach 1900-1905.

#### Cmentarze

Pośród obiektów tego typu, możemy wskazać cmentarze parafialne (stary i nowy w Iwaniskach oraz w Mydłowie), z których zabytkowym jest cmentarz stary w Iwaniskach oraz najstarsza część cmentarza w Mydłowie. Cmentarze przykościelne z pochówkami z okresu przed reformą, kiedy to chowano zmarłych wokoło świątyni także znajdują się w Mydłowie i Iwaniskach, Ważny historycznie dla mieszkańców gminy jest również stary cmentarz w Strzyżowicach, który był miejscem pochówku

mieszkańców północnej części Gminy Iwaniska w okresie średniowiecza oraz cmentarz w Modliborzycach gdzie chowano mieszkańców Wojnowic.

Osobną grupę stanowią cmentarze wojskowe, w Iwaniskach znajduje się cmentarz z I i II wojny światowej, oraz cmentarz z I wojny światowej w Woli Skolankowskiej.

Na terenie gminy mamy również cmentarz innowierczy w postaci dość dobrze zachowanego cmentarza Żydowskiej Gminy Iwaniska.

### Kapliczki, figury i krzyże

Nieodłączną cechą krajobrazu polskich wsi i miasteczek jest występowanie dużej liczby kapliczek, krzyży oraz figur zdobiących pobocza. Nie inaczej jest w przypadku Gminy Iwaniska, gdyż spotkać możemy tu szereg tego typu obiektów. W przypadku obiektów leżących na omawianym terenie możemy stwierdzić, iż dzielą się na trzy typy: kaplice, do których możemy zaliczyć obiekty cmentarne na nekropoliach parafialnych, najstarsze z tych obiektów znajdują się w Iwaniskach.

Drugą grupę stanowią figury przydrożne. W większości powstały na przełomie XIX i XX w. Na uwagę zasługują jednak figura NMP z 1859 r. w Plancie oraz pochodząca z 1710 r. figura na kolumnie w Woli Skolankowskiej.

Trzecią zaś stanowią krzyże, z których zachowane powstawały w XIX w., okresie I wojny światowej, dwudziestolecia międzywojennym oraz okresie PRL. Najstarszy pochodzi z 1860 r.

### Pomniki i miejsca pamięci

Pośród tego typu obiektów, jakie istnieją w gminie wspomnieć należy pomniki pamięci pomordowanych w okresie II wojny światowej żołnierzy WP na Rynku oraz cywili na fasadzie OSP Iwaniska. W Ujeździe znajduje się obiekt upamiętniający pomordowanych w czasie II wojny światowej, a pomnik w Gryzikamieniu jest poświęcony walce na tym terenie oddziałów Batalionów Chłopskich. Natomiast w Przepiórowie znajduje się pomnik poświęcony żołnierzom węgierskim z okresu I wojny światowej.

### Obiekty mieszkalne

Ewidencje zabytków prowadzone jeszcze w poprzednim stuleciu przedstawiają już nieaktualny obraz polskiej wsi. Otóż w niemal wszystkich częściach kraju,

zwłaszcza byłych zaborów rosyjskiego i austriackiego istniała olbrzymia ilość obiektów drewnianych o cechach zabytkowych. Jeszcze w latach 80-tych i 90-tych ich liczba była ogromna. Dziś jednak stan rzeczy zmienił się diametralnie. Pierwotna zabudowa zaczęła niknąć a stare obiekty zaczęły zastępować nowe, bardziej komfortowe. Nie inaczej było w gminie Iwaniska, która w miarę swego rozwoju zmieniała swój obraz. Bogacące się społeczeństwo pozbywało się niewygodnych i starych obiektów. Nieliczne, jakie zdołały przetrwać znajdują się w stanie nienadającym do użytkowania a ewentualne koszty ich utrzymania i remontu są duże. Kilka tego typu obiektów przetrwało w Iwaniskach, jednak w dużej części zatraciły one swój pierwotny charakter poprzez liczne przebudowy przez co ich ochrona nie wydaje się celowa.

### Zabytki techniki

W przypadku zabytków techniki niestety pierwotna substancja uległa zniszczeniu. Do niedawna funkcjonowały w przestrzeni obiekty techniki związane z rolnictwem czyli młyny. Zaliczyć możemy do nich młyn w Iwaniskach, do niedawna istniał również podobny obiekt z połowy XIX w. w Boduszowie. Z młynami związane są pozostałości zbiorników wodnych (patrz: „Układy i zbiorniki wodne” niżej).

Ostał się także nasyp kolejek wąskotorowych otwartych w 1916 r. z Bogorii przez Gryzikamię do Iwanisk, oraz z Iwanisk przez Mydlów do Włostowa.

### Pałace i Dwory

Wraz z rozwojem stosunków feudalnych na terenie Gminy Iwaniska zaczęły pojawiać się obiekty związane z własnością ziemską. Niestety podobnie jak w całym kraju, nie przetrwały próby czasu a ostatnia wojna i okres powojenny, sprzyjający celowej dewastacji przejawów kultury szlacheckiej, dopełnił dzieła zniszczenia. Jedynym obiektem tego typu jest dwór w Przepiórowie bowiem istniejące do II wojny światowej dwory w Plancie i Ujeździe zakończyły swoje istnienie w okresie PRL-u . Mimo tych zniszczeń niekwestionowanym królem zabytków w gminie jest XVII wieczny zamek Krzyżtopór stanowiący jeden z najcenniejszych obiektów tego typu w kraju.

### Układy przestrzenne

Wiele miejscowości zachowało swoje układy przestrzenne, często opierające się o sięgające setek lat ciągi drogowe. Widoczne jest to w Iwaniskach, których obecny

układ urbanistyczny odzwierciedla zabudowę rozłożoną wzdłuż ul. opatowskiej (757, trasy Opatów-Staszów) z charakterystycznym układem Rynku i pobliskich kwartałów na północ od wymienionego ciągu.

Podobnie Mydlów utrzymał ruralistyczny układ opierający się o charakterystycznie ułożone ciągi komunikacyjne Boduszów-Kaczyce oraz Mydlowiec-Przepiórow. Odnosi się to także do pozostałych miejscowości.

### Układy i zbiorniki wodne

Głównym ciekim na terenie Gminy jest rzeka Koprzywianka o biegu generalnie północno-zachodnim na południowo-wschodni z dopływami. Rzeka posiadała rezerwuary wodne stanowiące zaplecze napędowe młynów wodnych oraz rozlewiska, których nadal można zobaczyć pozostałości w postaci obniżenia terenu i grobli w okolicy Iwanisk, Kabzy (na N od Ujazdu), na wysokości Kopca (po E stronie rzeki). Zbiorniki te natomiast do naszych czasów dotrwały w Iwaniskach przy boisku GKS Iwaniska, oraz w Zaldowie. Do grona historycznych zbiorników wodnych zaliczyć można także stawy przy zamku w Ujeździe oraz na terenie założenia parkowego w Przepiórowie.

### Obszary przyrodnicze

Ukształtowanie terenu oraz jego przyrodniczo-krajobrazowy charakter wpływający historycznie oraz współcześnie na życie mieszkańców to m. in. doliny ww. rzeki Koprzywianki (obszar Natura 2000 Ostoja Żyznów PLH260036) oraz lewobrzeżnego dopływu Czarnej Łagowianki (Łagowica), zwarte kompleksy leśne, parki: dworskie w Plancie i Przepiórowie oraz podworski w Ujeździe a także fragment Jeleniowsko-Staszowskiego Obszaru Chronionego Krajobrazu znajdującego się na południowozachodniej części Gminy.

Do tej kategorii można zaliczyć także pomniki przyrody na które składają się 24 pojedyncze drzewa oraz 3 grypy drzew, głównie w obrębach ewidencyjnych Tęcza, Przepiórow, Ujazd i Wojnowice.

### **5.2.3. Zabytki archeologiczne**

Na terenie Gminy Iwaniska istnieją 203 stanowiska archeologiczne, w większości o dużej wartości poznawczej. Są to cmentarzyska o różnym stopniu rozpoznania, liczne ślady osadnicze oraz pozostałości osad, np. osada kultury

przeworskiej w Iwaniskach czy pucharów lejkowatych w Mydłowie, Iwaniskach czy Kopcu.

Patrz: Załącznik 1. Stanowiska archeologiczne wpisane do Gminnej Ewidencji Zabytków.

Stanowiska oraz zdeponowane w nich obiekty stanowią przekrój prehistorii oraz historii tych terenów, wpisując się w ruchy ludności i wydarzenia o charakterze krajowym Polski. Na 203 do tej pory opisanych stanowiskach najliczniej występują ślady osadnictwa w liczbie 188 na 176 stanowiskach oraz 59 osad na 44 stanowiskach. Najstarsze datuje się na schyłkowy paleolit oraz wczesny neolit. Między nimi są reprezentowane także epoka brązu, licznie wczesne średniowiecze, ale także późne średniowiecze i wczesny okres nowożytny, pokazując na niektórych stanowiskach ciągłość osadniczą i bytność człowieka liczoną w tysiącach lat.

Poza nimi obecne są także 3 cmentarzyska oraz inne obiekty, a także pozostałości bliższych nam czasów, jak dworu na kopcu w Krępie Dolnej

#### **5.2.4. Zabytki wpisane do rejestru zabytków**

W rejestrze zabytków nieruchomych województwa świętokrzyskiego znajduje się 9 indywidualnych obiektów (1 grupujący 2 obiekty) z terenów Gminy Iwaniska.

Patrz: Załącznik 2. Zabytki nieruchome wpisane do rejestru zabytków.

Są to najważniejsze obiekty związane z historią lokalną, ale wpisujące się w szerszy kontekst historii Polski.

Najokazalszym są ruiny zamku Krzyżtopór w Ujeździe wraz z najbliższym otoczeniem. Zamek będąc w swoim czasie największą budowlą tego typu w Europie jest jednocześnie świadkiem wielu historycznych wydarzeń, mających miejsce na terenie gminy. Przetrwał także niepokoje i uniknął zniszczeń obu wojen światowych. Na listę zabytków rejestrowanych trafił jednak późno, dopiero decyzją z d. 30.04.2020, potwierdzaną kilkakrotnie, włącznie z decyzją z d. 28.12.2021.

Między zabytkami w rejestrze znalazły się także zespół dworsko-parkowy w Przepiórowie, oraz założenia parkowe, w Ujeździe, Plancie, jako pozostałości dawnych rezydencji szlacheckich.

Obok kościoła parafialnego p.w. Św. Katarzyny Aleksandryjskiej, wpisanego do rejestru decyzją z d. 27.12.2007 należy wymienić dwa cmentarze, parafialny w Mydłowie (jego najstarsza część), oraz cmentarz wojenny w Iwaniskach.

### 5.2.5. Zabytki w Gminnej Ewidencji Zabytków

W gminnej ewidencji zabytków znajduje się 45 kart adresowych zabytków architektury i budownictwa.

Patrz: Załącznik 3. Zabytki wpisane do gminnej ewidencji zabytków.

Wśród tych obiektów wyróżnia się Zamek Krzyżtopór w Ujeździe wraz z otoczeniem, reprezentujący siedemnastowieczną (budowa 1621-1644) architekturę pałacową i największy obiekt tego typu w Europie, przed powstaniem Wersalu (ukończenie prac w 1670 r.).

Zachowały się także inne obiekty mieszkalne, dawny dwór w Przepiórowie, oraz towarzyszące im kiedyś założenia parkowe, w Przepiórowie, Ujeździe, Plancie.

Najliczniejszą grupę stanowi zabudowa sakralna oraz towarzyszące jej lub pojedyncze obiekty: cmentarze oraz liczne kapliczki i figury przydrożne. Są to przede wszystkim Kościół p.w. Św. Katarzyny Aleksandryjskiej w Iwaniskach z cmentarzem przykościelnym, trzema parafialnymi oraz wojennym, a także dwa cmentarze przykościelny i parafialny w Mydlowie, cmentarz z I wojny światowej w Woli Skolankowskiej, oraz kirkut w Iwaniskach. Łącznie 8 obiektów.

Na terenie gminy znajdują się także krzyże, kapliczki i figury reprezentujące małą architekturę sakralną wznoszoną lokalnie i wpisaną w lokalną i osobistą historię mieszkańców gminy z obiektami sięgającymi 1. połowy XIX w. oraz jedną figurą na kolumnie w Woli Skolankowskiej z 1710 r. Łącznie są to 23 obiekty, w tym 15 krzyży i 7 figur.

Równie ważną rolę kotwic historii stanowią miejsca pamięci, głównie związane z II wojną światową w Iwaniskach, Gryzikamieniu, Przepiórowie i Ujeździe.

### 5.2.6. Zabytki o najwyższym znaczeniu dla Gminy Iwaniska

Zabytkami najważniejszymi dla Gminy Iwaniska są te wpisane do rejestru zabytków z, pośród których najważniejszym, bo stanowiącym nie tylko o kulturze tego obszaru ale będącym obecnie ważnym elementem rozwoju turystyki są ruiny Zamku Krzyżtopór w Ujeździe – obiekt o cechach architektury typu palazzo in fortezza, składał się z trzech podstawowych części: zespołu pałacowego z zabudowaniami gospodarczymi, założenia obronnego z fortyfikacjami typu bastionowego i z założenia ogrodowego typu włoskiego położonego poza obrębem fortyfikacji.

Krzyżtopór wzniesiono na planie pięcioboku, z bastionami na narożach. Budulcem był kamień i cegła. Oś założenia stanowiła wieża bramna i bastion zwany

Wysokim Rondlem z ośmioboczną wieżą. Trzypiętrowy pałac zbudowano na planie prostokąta z eliptycznym wewnętrznym dziedzińcem. Do głównego korpusu pałacu dostawiono na osi od strony północno-zachodniej skrzydło z wielką salą na piętrze, zakończone ośmioboczną wieżą. Skrzydła boczne pałacu – z czterema czworobocznymi wieżami na narożach – okalały wielki dziedziniec wjazdowy. Elewacja pałacu barwiona była na żółto. Na płaszczyznach między oknami wymalowano portrety Ossolińskich i przedstawicieli rodów spokrewnionych, z umieszczonymi poniżej na marmurowych tablicach podpisami (były częściowo widoczne jeszcze w połowie XIX w.). Całe założenie warowne otaczała fosa.

### **5.2.7. Zabytki w zbiorach muzealnych i innych**

Zabytki i materialne dziedzictwo pochodzące z i dotyczące terenu dzisiejszej Gminy Iwaniska znajduje się w placówkach muzealnych poza terenem gminy, głównie zatrudniających badających teren naukowców. Między nimi można wymienić zwłaszcza Muzeum Zamkowe w Sandomierzu, Muzeum Narodowe w Kielcach, oraz Instytut Archeologii Uniwersytetu Jagiellońskiego w Krakowie.

Ponadto dokumentacja wytworzona na terenie gminy w czasach historycznych jest przechowywana w archiwach państwowych, przede wszystkim Archiwum Państwowym w Kielcach, oraz Archiwum Głównym Akt Dawnych w Warszawie.

### **5.2.8. Dziedzictwo niematerialne**

Dziedzictwo niematerialne jest obiektem działalności lokalnych instytucji kultury, do których zaliczają się: Gminne Centrum Biblioteki i Kultury w Iwaniskach, oraz Instytucja Kultury Zamek Krzyżtopór w Ujeździe. Wykorzystując dotacje krajowe i europejskie na terenie gminy organizowane są cykliczne i pojedyncze wydarzenia kulturalne, których motywem są pokazanie i kontynuowanie lokalnych tradycji ludowych – zarówno z życia codziennego jak i odświętnych.

Do wspomnianych wydarzeń należą Dni Iwanisk, spotkania z lokalnymi artystami oraz miejscowe, ale wspólnie odbywające się z regionalnymi rajdy, wycieczki i wydarzenia kulturowe, inscenizacje i rocznice wpisujące Gminę Iwaniska w szerszy kontekst kulturowy i historyczny regionu.

## **6. Ocena stanu dziedzictwa kulturowego Gminy Iwaniska. Analiza szans i zagrożeń**

Analiza SWOT jest jednym z podstawowych narzędzi porządkowania i analizy informacji. Określając cztery elementy oceny: mocne i słabe strony (czyli warunki wewnętrzne) oraz szanse i zagrożenia (warunki zewnętrzne) pozwala określić cele i kierunki działania Gminy Iwaniska w zakresie ochrony zabytków. Analiza została przeprowadzona na miejscu, układając GEZ jak i w oparciu o dokumenty wyprodukowane na poziomie Gminy. Niniejsza analiza jest podstawą do określenia celów i kierunków działania Gminy Iwaniska w zakresie ochrony zabytków.

### **Mocne strony**

- Położenie gminy przy ważnych szlakach turystycznych oraz terenie bogatym kulturowo,
- Obecność i Funkcjonowanie Instytucji Kultury Zamek Krzyżtopór w Ujeździe,
- Obecność na terenie Gminy innych obiektów wpisanych do rejestru zabytków województwa świętokrzyskiego,
- Działalność Gminnego Centrum Biblioteki i Kultury w Iwaniskach,
- Funkcjonowanie ośrodka twórczości ludowej,
- Działalność stowarzyszeń na terenie Gminy Iwaniska,
- Bogaty kalendarz imprez kulturalnych.
- Uchwalone Studium Uwarunkowań i Kierunków Zagospodarowania Przestrzennego,
- Funkcjonowanie Fundacji Promocji Historii Ziemi Sandomierskiej wraz z osadą z okresu Neolitu,

### **Słabe strony**

- Problemy finansowe mieszkańców,
- Niewystarczające środki finansowe przeznaczane na ochronę zabytków,
- Niepełne wykorzystanie potencjału zabytków,
- Niska świadomość ochrony zabytków i materialnego dziedzictwa kultury wśród mieszkańców,
- Samowolna przebudowa i rozbiórka obiektów zabytkowych,

- Przedkładanie dobra własnego nad dobro społeczne.

### **Szanse i możliwości rozwoju**

- Popularyzacja dziedzictwa kulturowego, jako ciekawej, wartościowej, patriotycznej i modnej dziedziny,
- Kontynuowanie obecnych i tworzenie nowych okolicznościowych przedsięwzięć, imprez promujących dziedzictwo kulturowe,
- Kształtowanie wrażliwości na kulturę oraz pozostałości przeszłości oraz edukacja regionalna mieszkańców, w tym dzieci i młodzieży,
- Organizowanie konkursów fotograficznych, konkursów literackich,
- Wykorzystanie ośrodków turystycznych (np.: Sandomierz, Bałtów Krzemionki Opatowskie, Baranów Sandomierski) dla promocji Gminy,
- Nawiązanie współpracy z sąsiednimi gminami,
- Nawiązanie współpracy z zagranicznymi regionami,
- Odtwarzanie tradycyjnych zawodów i rzemiosł, pielęgnacja folkloru oraz rodzimych tradycji, zwyczajów i obyczajów, gwary,
- Wsparcie finansowe z funduszy UE, programów rządowych i innych,
- Wykorzystanie metod aktywnego marketingu do rozpoznania rynku turystycznego w celu wejścia na ten rynek,
- Tworzenie oferty turystycznej,
- Rozwój sieci szlaków turystyczno – kulturowych,
- Odrestaurowanie obiektów zabytkowych,
- Stworzenie atrakcyjnej bazy danych o dziedzictwie kulturowym gminy,
- Współpraca z organizacjami turystycznymi, młodzieżowymi i innymi,
- Rozbudowa agroturystyki,
- Rewitalizacja terenów gminy.

### **Zagrożenia i bariery**

- Degradacja zabytków przez niewłaściwe użytkowanie, brak użytkownika,
- Kryzys gospodarczy i związane z nim ograniczenie inwestycji,
- Niskie środki budżetowe,
- Zagrożenie nieprzewidywalnością warunków atmosferycznych,
- Zagrożenie ze strony wzmożonego transportu kołowego.

## **7. Priorytety i kierunki działań na lata 2025-2028**

### Zamek Krzyżtopór w Ujeździe

1. Konserwacja dekoracji tynkowej z inskrypcjami na zamku.
2. Rewaloryzacja i modernizacja zamku.
3. Rewaloryzacja XVII wiecznego założenia ogrodowego.
4. Budowa infrastruktury technicznej wraz z budynkiem do obsługi ruchu turystycznego.

5. Projekt rewitalizacyjny „Krzyżtopór, Odkryj zamek w nowym świetle”.

(Założenia za planami Instytucji Kultury Zamek Krzyżtopór w Ujeździe)

### Kościół parafialny pw. św. Katarzyny Aleksandryjskiej w Iwaniskach

6. Konserwacja i renowacja neogotyckich elementów z piaskowca.

### Cmentarz parafialny kościoła pw. Wniebowzięcia NMP w Mydłowie

7. Konserwacja pomników nagrobnych na najstarszej, zabytkowej części cmentarza parafialnego.

(O wyborze i kolejności nagrobków do konserwacji zdecyduje ich stan fizyczny [stopień uszkodzeń] oraz posiadane przez Gminę środki).

### Tereny wsi Kopiec

8. W przyszłości przewiduje się stworzenie strefy ochrony krajobrazu na terenie wsi Kopiec.

9. Współpraca z lokalnymi stowarzyszeniami, fundacjami i innymi organizacjami kulturalnymi.

(Na dzień dzisiejszy współpraca nie jest jeszcze prowadzona)

Na ten moment nie przewiduje się prac związanych z innymi obiektami, z wyjątkiem bieżących wymogów konserwatorskich lub ratunkowych wynikających z Ustawy.

Nakreślone priorytety nie zamykają drogi podjęcia innych przedsięwzięć i działań nieplanowanych oraz okolicznościowych dotyczących obiektów wpisanych do rejestru zabytków nieruchomych na terenie Gminy, archeologicznych, GEZ, jak i innych elementów krajobrazu kulturowego wymienionych w dokumentach wyprodukowanych na poziomie Gminy, powiatu, województwa i kraju.

## 8. Przykładowe źródła finansowania programu opieki nad zabytkami

1. Budżet Gminy,
2. Budżet powiatu,
3. Budżet województwa,
4. Dofinansowanie z budżetu państwa

Ustawa z dnia 23 lipca 2003 r. o ochronie zabytków i opiece nad zabytkami (Dz.U. 2024 poz. 1292 z późn. zm.) określa ogólne zasady finansowania opieki nad zabytkami z budżetu państwa, natomiast szczegółowe zasady określa Rozporządzenie Ministra Kultury i Dziedzictwa Narodowego w sprawie udzielania dotacji celowych na prace konserwatorskie, restauratorskie i roboty budowlane przy zabytku wpisanym do rejestru zabytków (Dz.U. 2024 poz. 1462.). Zgodnie z tymi przepisami opieka nad obiektem zabytkowym sprawowana jest przez właściciela lub posiadacza obiektu, niemniej jednak o dotacje celowe z budżetu państwa ubiegać się osoby fizyczne, jednostki samorządu terytorialnego lub jednostki organizacyjne będące właścicielem lub posiadaczem zabytku wpisanego do rejestru, lub posiadające zabytek w trwałym zarządzie. Dotacji udzielić może minister właściwy do spraw kultury i ochrony dziedzictwa narodowego lub wojewódzki konserwator zabytków.

Minister Kultury i Dziedzictwa Narodowego udziela dofinansowania w ramach:

1. Ogłaszanych przez siebie programów operacyjnych. Zadań związanych z ochrona zabytków dotyczy program Dziedzictwo Kulturowe.

- Ochrona zabytków:

Celem programu jest zachowanie materialnego dziedzictwa kulturowego, realizowane poprzez konserwację i rewaloryzację zabytków nieruchomych i ruchomych oraz ich udostępnianie na cele publiczne.

- Miejsca pamięci i trwałe upamiętnienia w kraju:

Celem programu jest wspieranie samorządów w zapewnianiu stabilnej opieki nad najważniejszymi miejscami pamięci, stanowiącymi materialne świadectwo wydarzeń kluczowych dla narodowej tożsamości.

- Kultura ludowa i tradycyjna:

Celem programu jest wspieranie zjawisk związanych ze spuścizną kultur tradycyjnych, transformacjami (przekształceniami i przemianami) poszczególnych elementów oraz współczesnymi kontekstami ich występowania.

- Ochrona zabytków archeologicznych.

Celem programu jest ochrona dziedzictwa archeologicznego poprzez wspieranie kluczowych dla tego obszaru zadań, obejmujących rozpoznanie i dokumentację zasobów dziedzictwa archeologicznego oraz opracowanie i publikację wyników przeprowadzonych badań archeologicznych.

**2. W ramach programu: Promesa dla Kultury Ministra Kultury i Dziedzictwa Narodowego:**

Strategicznym celem programu jest zwiększenie efektywności wykorzystania funduszy europejskich na rzecz rozwoju kultury poprzez zapewnienie środków na dofinansowanie tzw. wkładu własnego dla zadań realizowanych przy udziale programów europejskich.

W ramach programu można ubiegać się o promesę ministra na dofinansowanie wkładu własnego, dla następujących zadań niekomercyjnych:

**I. Ochrona i zachowanie dziedzictwa kulturowego:**

Realizacja zadań dotyczących dziedzictwa kulturowego, muzealnictwa i innych zakresów zgodnych z wiodącym celem programu, dopuszczanych do realizacji we wskazanych programach europejskich.

**II. Rozwój infrastruktury kultury i dziedzictwa kulturowego:**

Realizacja zadań dotyczących budowy, rozbudowy i modernizacji oraz rozwoju prac projektowych w zakresie infrastruktury kultury, szkolnictwa artystycznego i dziedzictwa kulturowego.

**III. Realizacja międzynarodowych przedsięwzięć kulturalnych:**

Realizacja zadań kulturalnych, w szczególności artystycznych, edukacyjnych, animacyjnych zgodnych z wiodącym celem programu, dopuszczanych do realizacji we wskazanych programach europejskich.

**IV. Wydatki niekwalifikowane związane bezpośrednio z kulturą, ujęte w umowie o dofinansowanie w ramach programów europejskich (niemożliwe do odzyskania oraz niefinansowane z innych źródeł).**

**3. Fundusze Europejskie dla Świętokrzyskiego 2021-2027.**

W ramach Priorytetu 6. Fundusze Europejskie dla wspólnot lokalnych został wyszczególniony cel szczegółowy:

*RSO5.1. Wspieranie zintegrowanego i sprzyjającego włączeniu społecznemu rozwoju społecznego, gospodarczego i środowiskowego, kultury, dziedzictwa naturalnego, zrównoważonej turystyki i bezpieczeństwa na obszarach miejskich (EFRR)*

w ramach którego przewidziano:

- zrównoważonej turystyki - projekty dot. centrów/punktów informacji kulturalnej i turystycznej, budowę, tworzenie, rozwój tras i szlaków turystycznych odwołujących się do walorów historycznych, kulturowych, przyrodniczych, edukacyjnych. Rozwojowi zrównoważonej turystyki w ramach Miejskiego Obszaru Funkcjonalnego będzie sprzyjać budowa, rozbudowa, modernizacja infrastruktury oraz promocja walorów środowiskowych regionu, produktów regionalnych.

- wzmocnienie potencjału woj. w zakresie ochrony i rozwoju dziedzictwa kulturowego, zwiększenia dostępu mieszkańców do dóbr kultury w tym podniesienie atrakcji turystycznej Miejskiego Obszaru Funkcjonalnego. Wspierane będą m.in.: działania na rzecz ochrony zabytków, roboty budowlane i modernizacyjne dot. zabytków i zespołów zabytków wraz z otoczeniem (m. in.: mała architektura, ścieżki piesze, tereny zielone) oraz obiektów infrastruktury kultury, digitalizację zasobów i oferty kultury, ochronę dziedzictwa niematerialnego.

oraz cel szczegółowy:

*RSO5.2. Wspieranie zintegrowanego i sprzyjającego włączeniu społecznemu rozwoju społecznego, gospodarczego i środowiskowego na poziomie lokalnym, kultury, dziedzictwa naturalnego, zrównoważonej turystyki i bezpieczeństwa na obszarach innych niż miejskie (EFRR)*

w ramach którego przewidziano:

- zrównoważonej turystyki - projekty dot. centrów/punktów informacji kulturalnej i turystycznej oraz budowy tras i szlaków turystycznych odwołujących się do walorów historycznych, kulturowych, przyrodniczych, edukacyjnych. Rozwojowi zrównoważonej turystyki będzie sprzyjać także budowa, rozbudowa, modernizacja infrastruktury poprawiającej dostępność obiektów i atrakcji turystycznych oraz promocja walorów środowiskowych regionu, produktów regionalnych.

- kultury i dziedzictwa kulturowego - wzmocnienie potencjału województwa w zakresie ochrony i rozwoju dziedzictwa kulturowego i potencjału turystycznego przyczyniające się m.in. do zachowania dziedzictwa kulturowego i zwiększania dostępu mieszk. do dóbr kultury.

## 9. Instrumenty wdrażania Programu Opieki Nad Zabytkami dla Gminy Iwaniska

Instrumentami wdrażania *Gminnego Programu Opieki nad Zabytkami Gminy Iwaniska* dysponują wszystkie podmioty zobowiązane do działań zapisanych w *Ustawie o ochronie zabytków i opiece nad zabytkami*.

Gminne władze samorządowe mają do dyspozycji liczne instrumenty bezpośredniego i pośredniego oddziaływania, w tym:

- finansowe wspieranie określonych przedsięwzięć – możliwość ujmowania w rocznych budżetach środków finansowych na zagadnienia związane z ochroną zabytków;
- sporządzanie i aktualizowanie planu przestrzennego zagospodarowania gminy;
- inspirowanie działań niezależnych podmiotów społecznych, gospodarczych i politycznych (np. organizacji miejscowych, instytucji biznesowych), stymulowanie powstawania zrzeszeń publiczno-prywatnych, informowanie środowisk, opinii publicznej, władz wyższego szczebla itp. o swoich zamiarach i wpływanie na gminną politykę kulturalną;
- promowanie pozytywnych działań w ochronie zabytków np. przez fundowanie nagród, nagłaśnianie przez media, przyznawanie dyplomów itp. określone w *Programie* zadania winny być także wdrażane przez samorząd gminy na drodze realizowania ustawowych obowiązków, m.in. poprzez:
- planowanie w rocznym budżecie samorządu środków finansowych na ochronę zabytków i opiekę nad zabytkami,
- opracowywanie miejscowych planów zagospodarowania przestrzennego i ujęcia w nich zagadnień dotyczących ochrony zabytków,
- opracowywanie studiów historyczno-urbanistycznych, programów opieki nad zabytkami, studiów krajobrazowych itp.,
- stymulowanie działań właścicieli obiektów zabytkowych do ich utrzymywania w należyтым stanie,
- inspirowanie działań niezależnych podmiotów (instytucje, stowarzyszenia, osoby prawne i fizyczne) na rzecz zagospodarowania zabytków, ich promocji i popularyzacji.

Zakłada się, że zadania określone w *Gminnym programie opieki nad zabytkami w Gminie Iwaniska* będą realizowane w wyniku następujących działań:

1. wspólne działanie władz gminy z ministerstwem właściwym do spraw kultury i ochrony dziedzictwa kulturowego, z wojewódzkim konserwatorem zabytków, z innymi jednostkami samorządu terytorialnego, diecezją, organizacjami pozarządowymi i stowarzyszeniami regionalnymi, ośrodkami naukowymi oraz właścicielami i posiadaczami obiektów;

2. działania własne władz gminy:

a) prawne – tworzenie prawa miejscowego;

b) finansowe – finansowanie instytucji kultury, dotacje, nagrody, zachęty dla właścicieli i posiadaczy obiektów zabytkowych oraz należyte utrzymywanie, wykonywanie remontów i prac konserwatorskich przy obiektach zabytkowych będących własnością gminy;

c) programowe – realizacja projektów i programów gminnych;

d) inne – działania stymulujące, promocyjne, edukacyjne itp.;

3. działania w ramach programów dofinansowywanych z funduszy Unii Europejskiej.

## **10. Ocena wyników Gminnego Programu Opieki nad Zabytkami w Gminie Iwaniska**

W odniesieniu do gminnego programu opieki nad zabytkami *Ustawa z dnia 23 lipca 2003 r. o ochronie zabytków i opiece nad zabytkami* stanowi:

1. Burmistrz Miasta i Gminy Iwaniska ma obowiązek sporządzania co 2 lata sprawozdania z realizacji programu, wykonania priorytetów zawartych w p. 7 PONZ, które przedstawia się Radzie Miasta i Gminy (zgodnie z art. 87. p. 5.).

2. Sprawozdanie z realizacji gminnego programu opieki nad zabytkami będzie przekazywane Wojewódzkiemu Konserwatorowi Zabytków w celu jego wykorzystania przy opracowywaniu, aktualizacji i realizacji wojewódzkiego i powiatowego programu ochrony zabytków i opieki nad zabytkami (zgodnie z art. 87. p. 6.).

## Załączniki

### Załącznik 1.

Stanowiska archeologiczne wpisane do Gminnej Ewidencji Zabytków						
LP.	Miejscowość	Funkcja obiektu	Chronologia	Nr obszaru AZP	Nr stanowiska w miejscowości	Nr stanowiska na obszarze
1.	Boduszów	osada	neolit	88-70	1	5
2.	Boduszów	śląd osadnictwa	Starożytny nieokreślony	88-70	2	88
3.	Boduszów	Ślad osadnictwa		88-70	3	192
4.	Boduszów	Ślad osadnictwa	wczesny neolit	88-70	4	193
5.	Boduszów	Ślad osadnictwa	wczesne średniowiecze	88-70	5	194
6.	Boduszów	Ślad osadnictwa	Starożytny nieokreślony	88-70	6	191
7.	Boduszów	Ślad osadnictwa Osada	Wczesny neolit Epoka brązu	89-70	7	68
8.	Boduszów	osada	Środkowy neolit	89-70	8	69
9.	Boduszów	Osada Ślad osadnictwa	Środkowy neolit Starożytny	89-70	9	70
10.	Boduszów	Osada Ślad osadnictwa	Środkowy neolit nieokreślony	89-70	10	71
11.	Boduszów	Ślad osadnictwa	Środkowy neolit	89-70	11	72
12.	Boduszów	Ślad osadnictwa	Środkowy neolit	89-70	12	76
13.	Boduszów	Ślad osadnictwa	?	89-70	13	77
14.	Boduszów	Ślad osadnictwa Ślad osadnictwa	Wczesne średniowiecze ?	89-70	14	78
15.	Borków	Ślad osadnictwa Ślad osadnictwa	?	89-70	1	61
16.	Borków	Osada	Halsztacki C-D	89-70	2	62
17.	Borków	Osada Osada Ślad osadnictwa Ślad osadnictwa	Środkowy neolit I okres epoki brązu Epoka brązu Wczesne średniowiecze	89-70	3	63
18.	Borków	Ślad osadnictwa Ślad osadnictwa Ślad osadnictwa	Wczesny neolit Nieokreślony Wczesne średniowiecze	89-70	4	64
19.	Borków	Ślad osadnictwa	Neolit	89-70	5	65
20.	Borków	Osada	Wczesne średniowiecze	89-70	6	66
21.	Borków	Ślad osadnictwa	Nieokreślony	89-70	7	67

22.	Borków	Ślad osadnictwa	Środkowy neolit	89-70	8	84
23.	Borków	Ślad osadnictwa	?	89-70	9	85
24.	Borków	Ślad osadnictwa	Środkowy neolit	89-70	10	86
25.	Borków	Ślad osadnictwa	?	89-70	11	87
26.	Borków	Ślad osadnictwa	Wczesny/      środkowy neolit	89-70	12	88
27.	Borków	Ślad osadnictwa	Środkowy neolit	89-70	13	89
28.	Borków	Ślad osadnictwa	?	89-70	14	90
29.	Borków	Ślad osadnictwa	?	89-70	15	91
30.	Garbowice	Osada osada	IX-X w XII- XIV w	89-70	1	29
31.	Iwaniska	Osada	Okres nowożytny	88-69	1	2
32.	Iwaniska	Ślad osadnictwa		88-69	2	13
33.	Iwaniska	Ślad osadnictwa Osada	Wczesny neolit Starszy o. epoki brązu	88-69	3	17
34.	Iwaniska	Osada	Późne średniowiecze	88-69	4	18
35.	Iwaniska	Ślad osadnictwa	Wczesny neolit	88-69	5	19
36.	Iwaniska	Ślad osadnictwa	Starszy o. epoki brązu	88-69	6	20
37.	Iwaniska	Ślad osadnictwa	Nieokreślony	88-69	7	21
38.	Iwaniska	Ślad osadnictwa	Nieokreślony	88-69	8	22
39.	Iwaniska	Ślad osadnictwa	Nieokreślony	88-69	9	23
40.	Iwaniska	Ślad osadnictwa Ślad osadnictwa	Paleolit schyłkowy Wczesny neolit	88-69	10	24
41.	Iwaniska	Ślad osadnictwa	Nieokreślony	88-69	11	25
42.	Iwaniska	Ślad osadnictwa	Starszy o. epoki brązu	88-69	12	26
43.	Iwaniska	Ślad osadnictwa	Nieokreślony	88-69	13	27
44.	Iwaniska	Ślad osadnictwa	Nieokreślony	88-69	14	28
45.	Iwaniska			88-69	15	29
46.	Iwaniska	Ślad osadnictwa Ślad osadnictwa	Wczesny neolit 2 poł XVI- XIX w.	88-69	16	30
47.	Iwaniska	Ślad osadnictwa	Nieokreślony	88-69	17	31
48.	Iwaniska	Ślad osadnictwa	Epoka brązu / okres halsztacki	88-69	18	32
49.	Iwaniska	Ślad osadnictwa	Wczesna epoka brązu	88-69	19	33
50.	Iwaniska	Ślad osadnictwa	Nieokreślony	88-69	20	34
51.	Iwaniska	Ślad osadnictwa	Nieokreślony		21	35
52.	Iwaniska	Ślad osadnictwa	Środkowy neolit	88-69	22	36
53.	Iwaniska	Osada	Środkowy neolit	88-69	23	37
54.	Iwaniska	Ślad osadnictwa	XVII w.	88-69	24	47

55.	Iwaniska	Ślad osadnictwa	Nieokreślony	88-69	25	48
56.	Iwaniska	Ślad osadnictwa	Koniec II wieku	88-69	26	72
57.	Kamieniec	Ślad osadnictwa	Nieokreślony	89-70	1	49
58.	Kamieniec	Ślad osadnictwa	?	89-70	2	79
59.	Kamieniec	Ślad osadnictwa	?	89-70	3	80
60.	Kamieniec	Ślad osadnictwa	?	89-70	4	81
61.	Kamieniec	Ślad osadnictwa Ślad osadnictwa	Środkowy neolit I epoka brązu	89-70	5	82
62.	Kamieniec	Ślad osadnictwa	Epoka brązu	89-70	6	83
63.	Kolonia Garbowice	Ślad osadnictwa	Epoka brązu	89-70	1	28
64.	Kolonia Garbowice	Ślad osadnictwa Osada Osada	Nieokreślony Wczesne średniowiecze do X w. XIII-XIV w	89-70	2	51
65.	Kolonia Garbowice	Ślad osadnictwa	Nieokreślony	89-70	3	52
66.	Kopiec	Osada Ślad osadnictwa	Środkowy neolit Epoka brązu	89-70	2	73
67.	Kopiec	Ślad osadnictwa	Neolit / Epoka brązu	89-70	3	74
68.	Kopiec	Ślad osadnictwa Ślad osadnictwa Ślad osadnictwa	Środkowy neolit I okres epoki brązu Nieokreślony	89-70	4	75
69.	Krępa Dolna	Osada	Wczesne średniowiecze	88-70	1	7
70.	Krępa Dolna	Ślad osadnictwa	Nieokreślony	88-70	2	83
71.	Krępa Dolna	Osada Osada Ślad osadnictwa	Środkowy neolit I okres epoki brązu Wczesne średniowiecze	88-70	3	84
72.	Krępa Dolna	Ślad osadnictwa	Nieokreślony	88-70	4	85
73.	Krępa Dolna	Dwór na kopcu	XVI w.	88-70	5	81
74.	Krępa Dolna	Ślad osadnictwa	Nieokreślony	88-70	6	86
75.	Krępa Dolna	Ślad osadnictwa	Nieokreślony	88-70	7	87
76.	Krępa Dolna	Osada Ślad osadnictwa	II okres epoki brązu XIII-XIV w.	88-70	8	89
77.	Krępa Dolna	Ślad osadnictwa	II okres epoki brązu	88-70	9	90
78.	Krępa Dolna	Osada	I okres epoki brązu	88-70	10	187
79.	Krępa Dolna	Osada Ślad osadnictwa	I okres epoki brązu	88-70	11	1888
80.	Krępa Dolna	Ślad osadnictwa		88-70	12	189

81.	Krępa Zabłocka	Osada Osada	XI- XII w.	88-69	13	9
82.	Krępa Zabłocka	Osada Osada Osada	IX-X w.	88-69	14	10
83.	Krępa Zabłocka	Ślad osadnictwa	Nieokreślony	88-69	15	60
84.	Krępa Zabłocka	Ślad osadnictwa	Środkowy późny neolit	88-69	16	61
85.	Krępa Zabłocka	Ślad osadnictwa	Nieokreślony	88-69	17	62
86.	Krępa Zabłocka	Ślad osadnictwa	Nieokreślony	88-69	18	63
87.	Krępa Zabłocka	Ślad osadnictwa	Nieokreślony	88-69	19	64
88.	Łagowica Stara	Skarb	2 poł XI w.	89-68	1	2
89.	Łagowica Stara	Ślad osadniczy	Późny neolit	89-68	3	4
90.	Łagowica Stara	Ślad osadniczy	Paleolit górny	89-68	5	6
91.	Łagowica Stara	Ślad osadniczy	Nieokreślony	89-68	7	8
92.	Łagowica Stara	Ślad osadniczy	Środkowy neolit	89-68	9	10
93.	Marianów	Ślad osadniczy	Nieokreślony	89-68	2	55
94.	Mydłów Mydłowiec	Osada Osada Osada	I okres epoki brązu II okres epoki brązu IX- XI/ XII w.	88-70	2	8
95.	Mydłów Mydłowiec	Ślad osadnictwa		88-70	33	183
96.	Mydłów Mydłowiec	Ślad osadnictwa	Neolit	88-70	34	190
97.	Mydłów Rudki	Ślad osadnictwa	Nieokreślony	88-69	67	190
98.	Mydłów Rudki	Ślad osadnictwa	Neolit	88-70	63	264
99.	Mydłów	Osada	Co najmniej ok. XII w.	88-70	1	4
100.	Mydłów	Ślad osadnictwa		88-70	3	141

101.	Mydłów	Ślad osadnictwa	I okres epoki brązu	88-70	4	142
102.	Mydłów	Ślad osadnictwa Osada	I okres epoki brązu XII-XIV w.	88-70	5	143
103.	Mydłów	Ślad osadnictwa Osada	I okres epoki brązu XII- XIV w.	88-70	6	144
104.	Mydłów	Osada	XII- XIV w.	88-70	7	145
105.	Mydłów	Osada	I okres epoki brązu	88-70	8	146
106.	Mydłów	Ślad osadniczy Osada	I okres epoki brązu XII- XIV w.	88-70	9	147
107.	Mydłów	Osada Osada	I okres epoki brązu XII-XIV w.	88-70	10	148
108.	Mydłów	Ślad osadnictwa Ślad osadnictwa Ślad osadnictwa	Nieokreślony Późny okres wpływów rzymskich XII- XIV w.	88-70	11	149
109.	Mydłów	Ślad osadnictwa Ślad osadnictwa	Nieokreślony XII- XIV w	88-70	12	150
110.	Mydłów	Osada	XII-XIV w.	88-70	13	151
111.	Mydłów	Ślad osadnictwa	I okres epoki brązu	88-70	14	152
112.	Mydłów	Ślad osadnictwa	Nieokreślony	88-70	15	153
113.	Mydłów	Ślad osadnictwa	I okres epoki brązu	88-70	16	154
114.	Mydłów	Ślad osadnictwa	Nieokreślony	88-70	17	155
115.	Mydłów	Ślad osadnictwa	I okres epoki brązu	88-70	18	156
116.	Mydłów	Ślad osadnictwa	I okres epoki brązu	88-70	19	157
117.	Mydłów	Ślad osadnictwa Ślad osadniczy	I okres epoki brązu XII- XIV w.	88-70	20	159
118.	Mydłów	Ślad osadnictwa	I okres epoki brązu	88-70	21	160
119.	Mydłów	Ślad osadnictwa	I okres epoki brązu	88-70	22	160
120.	Mydłów	Ślad osadnictwa Ślad osadnictwa	Paleolit schyłkowy I okres epoki brązu	88-70	23	162
121.	Mydłów	Ślad osadnictwa	I okres epoki brązu	88-70	24	163
122.	Mydłów	Osada	Neolit	88-70	25	164
123.	Mydłów	Osada	Neolit	88-70	26	165
124.	Mydłów	Ślad osadnictwa	I okres epoki brązu	88-70	27	166
125.	Mydłów	Ślad osadnictwa		88-70	28	167
126.	Mydłów	Ślad osadnictwa		88-70	29	168
127.	Mydłów	Ślad osadnictwa		88-70	30	169
128.	Mydłów	Ślad osadnictwa	I okres epoki brązu	88-70	31	170
129.	Mydłów	Ślad osadnictwa		88-70	32	171

130.	Mydłów	Ślad osadnictwa Ślad osadnictwa	Wczesne średniowiecze	88-70	35	195
131.	Mydłów	Ślad osadnictwa		88-70	36	250
132.	Mydłów	Ślad osadnictwa Cmentarzysko Osada	Schyłek neolitu I okres epoki brązu	88-70	37	268
133.	Mydłów	Osada	I okres epoki brązu	88-70	38	269
134.	Mydłów	Osada Osada	I okres epoki brązu XII- XIV w.	88-70	39	270
135.	Mydłów	Ślad osadnictwa		88-70	40	271
136.	Mydłów	Ślad osadnictwa		88-70	41	272
137.	Mydłów	Ślad osadnictwa		88-70	42	273
138.	Mydłów	Ślad osadnictwa		88-70	43	274
139.	Mydłów	Ślad osadnictwa	I okres epoki brązu	88-70	44	275
140.	Mydłów	Ślad osadnictwa	Okres halszacki	88-70	46	277
141.	Mydłów	Ślad osadnictwa		88-70	47	278
142.	Mydłów	Ślad osadnictwa		88-70	48	279
143.	Mydłów	Ślad osadnictwa	Nieokreślony	88-70	49	280
144.	Mydłów	Ślad osadnictwa	Nieokreślony	88-70	50	281
145.	Mydłów	Ślad osadnictwa	I okres epoki brązu	88-70	51	140
146.	Mydłów	Osada	I okres epoki brązu	88-70	52	184
147.	Mydłów	Ślad osadnictwa		88-70	53	185
148.	Mydłów	Ślad osadnictwa	Nieokreślony	88-70	54	166
149.	Mydłów	Osada	2 poł XIV w.	88-70	55	253
150.	Mydłów	Ślad osadnictwa	Nieokreślony	88-70	56	254
151.	Mydłów	Ślad osadnictwa	2 poł XIV w.	88-70	57	255
152.	Mydłów	Cmentarzysko ? Skupiska (a) Skupisko (b)	Neolit Neolit	88-70	58	256
153.	Mydłów	Ślad osadnictwa Ślad osadnictwa	Nieokreślony XIV w .	88-70	59	257
154.	Mydłów	Ślad osadnictwa	XII- XIV	88-70	60	258
155.	Mydłów	Ślad osadnictwa	XII- XIV w.	88-70	61	259
156.	Mydłów	Ślad osadnictwa Ślad osadnictwa	Nieokreślony XII- XIV w.	88-70	62	160
157.	Mydłów	Ślad osadnictwa Osada	Neolit I okres epoki brązu	88-70	64	282
158.	Przepiórów	Cmentarzysko szkieletowe	Wczesne średniowiecze	89-70	1	2

159.	Przepiórow	Ślad osadnictwa	Nieokreślony	89-70	2	36
160.	Przepiórow	Ślad osadnictwa	Epoka brązu	89-70	3	37
161.	Przepiórow	Ślad osadnictwa	Nieokreślony	89-70	4	38
162.	Przepiórow	Ślad osadnictwa	Nieokreślony	89-70	5	39
163.	Przepiórow	Ślad osadnictwa	I okres epoki brązu	89-70	6	40
164.	Stobiec	Ślad osadnictwa	Nieokreślony	88-68	11	20
165.	Stobiec	Ślad osadniczy	Późny neolit/ Wczesny brąz	88-68	2	21
166.	Stobiec	Ślad osadniczy	Nieokreślony	88-68	3	22
167.	Stobiec	Ślad osadniczy	Późny neolit / wczesny brąz	88-68	4	23
168.	Stobiec	Osada	XI-XII w.	88-68	5	24
169.	Stobiec	Osada Ślad osadnictwa	XII- XIII w. XVII w .	88-60	6	25
170.	Stobiec	Ślad osadnictwa	Późne średniowiecze	88-69	7	12
171.	Stobiec	Ślad osadnictwa	Późne średniowiecze	88-69	8	41
172.	Stobiec	Ślad osadnictwa	Nieokreślony	88-69	9	42
173.	Stobiec	Ślad osadnictwa	Schyłkowy paleolit	88-69	10	49
174.	Stobiec	Ślad osadnictwa	Paleolit schyłkowy	88-69	11	50
175.	Stobiec	Ślad osadnictwa	Nieokreślony	88-89	12	51
176.	Tęcza	Osada Osada Osada	Neolit  XI- XII w.	88-69	2	7
177.	Tęcza	Ślad osadniczy	Średniowiecze	88-69	3	39
178.	Tęcza	Ślad osadnictwa	Nieokreślony	88-69	4	53
179.	Tęcza	Ślad osadnictwa	Nieokreślony	88-69	5	55
180.	Tęcza	Ślad osadnictwa	Wczesny neolit	88-69	6	56
181.	Tęcza	Ślad osadnictwa	Wczesny neolit?	88-69	7	57
182.	Tęcza	Ślad osadnictwa	Środkowy neolit	88-69	8	58
183.	Tęcza	Ślad osadnictwa	Środkowy	88-69	9	59
184.	Tęcza	Ślad osadnictwa	Nieokreślony	88-89	10	65
185.	Toporów	Osada	Neolit	88-69	1	8
186.	Ujazd	Osada Osada Ślad osadnictwa	Neolit Wczesny brąz 2 poł XVI- XIX w	88-69	1	6
187.	Ujazd	Ślad osadnictwa	Średniowiecze	88-69	16	14
188.	Ujazd	Ślad osadnictwa	Późne średniowiecze	88-69	17	15
189.	Ujazd	Ślad osadnictwa	XII- XIII w.	88-69	18	16
190.	Ujazd	Ślad osadnictwa	XVII- XVIII w.	88-69	19	45

191.	Ujazd	Ślad osadnictwa	XVII-XVIII w	88-69	20	46
192.	Wojnowice	Ślad osadnictwa	Nieokreślony	88-69	1	66
193.	Wojnowice	Osada	XII. 1 poł XIII w.	88-69	2	69
194.	Wojnowice	Ślad osadnictwa	Nieokreślony	88-69	3	70
195.	Wojnowice	Ślad osadnictwa	Nieokreślony	88-69	4	71
196.	Wola Skolankowska	Ślad osadnictwa	Paleolit schyłkowy	88-68	2	10
197.	Wola Skolankowska	Ślad osadnictwa	Paleolit górny	88-68	3	11
198.	Wygielzów	Ślad osadnictwa	Nieokreślony	89-68	1	45
199.	Wzory	Ślad osadnictwa	XVII w.	88-69	1	38
200.	Wzory	Ślad osadnictwa	Późne średniowiecze	88-69	2	40
201.	Wzory	Ślad osadnictwa	Neolit	88-69	3	43
202.	Wzory	Ślad osadnictwa	XVII w.	88-69	4	44
203.	Zaldów	Ślad osadnictwa	Epoka brązu	88-69	1	11

## Załącznik 2.

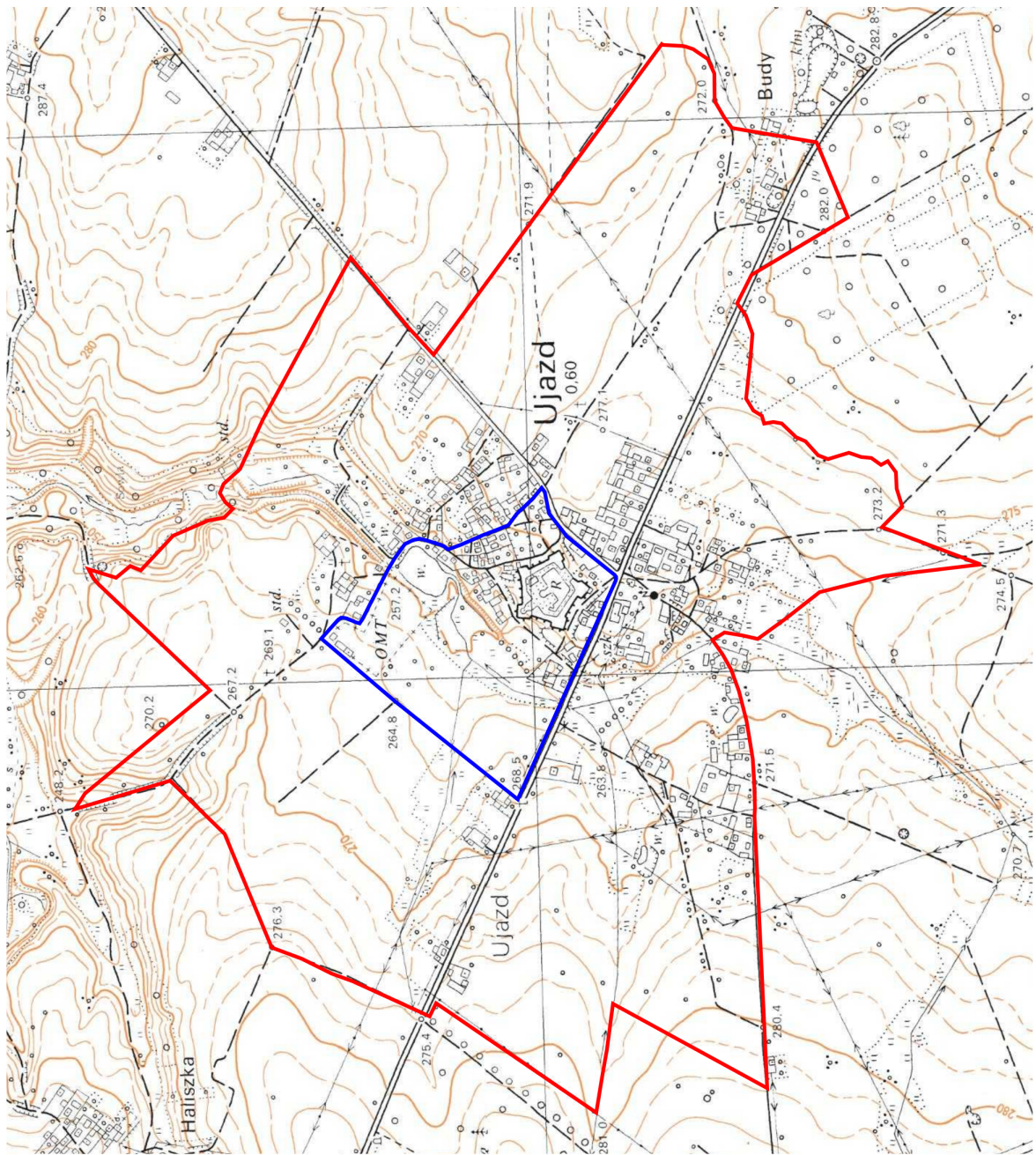
Zabytki nieruchome wpisane do Rejestru Zabytków		
Lp.	Obiekt zabytkowy	Nr. w rejestrze i data wpisu
1.	kościół parafialny w Iwaniskach	A.13 dec. z d. 27.12.2007
2.	cmentarz wojenny z I i II wojny światowej w Iwaniskach	349/A dec. z d. 14.06.1988 A.511 dec. z d. 14.04.2010
3.	najstarsza część cmentarza parafialnego w Mydłowie	389/A dec. z d. 17.06.1988 A.512 dec. z d. 14.04.2010
4.	Park podworski w Plancie	607 dec. z d. 12.12.1957 A. dec. z d. 14.04.2010
5.	Zespół dworsko – parkowy w Przepiórowie	590 dec. z d. 11.12.1957 304/A Dec. z d. 27.05.1986 A.514 dec. z d. 14.04.2010
6.	Dwór	304/A Dec. z d. 27.05.1986 A.514 dec. z d. 14.04.2010
7.	Park	590 dec. z d. 11.12.1957 304/A Dec. z d. 27.05.1986 A.514 dec. z d. 14.04.2010
8.	Zamek Krzyżtopór w Ujeździe	brak numeru dec. z d. 30.04.2020 brak numeru dec. z d. 08.06.2020 A.515/1-2 dec. z d. 01.12.2020 A.515/1-2 dec. z d. 28.12.2021
9.	Teren reliktyw konstrukcji ziemnych przy zamku	346 dec. z d. 04.12.1956, 332 dec. z d. 23.06.1967, 332 dec. z d. 24.02.1977, A.515 dec. z d. 14.06.2010, A.515/1-2 dec. z d. 01.12.2020, A.515/1-2 dec. z d. 28.12.2021.
10.	Pozostałości parku w Ujeździe	604 dec. z d. 12.12.1957 A.593 dec. z d. 14.06.2010

## Załącznik 3.

Zabytki wpisane do Gminnej Ewidencji Zabytków			
Lp.	Miejscowość	Obiekt zabytkowy	Datowanie
1.	Borków	Krzyż	1952 r.
2.	Borków	Krzyż	I poł XX w.
3.	Dziewiątle	Krzyż	1933 r.
4.	Gryzikamień	Miejsce pamięci 1944	1989 r.
5.	Iwaniska	Cmentarz przykościelny	XV w.
6.	Iwaniska	Cmentarz parafialny stary	I poł XIX w.
7.	Iwaniska	Cmentarz parafialny nowy	Około 1950 r.
8.	Iwaniska	Cmentarz wojenny I i II wojny światowej	1915- 1944 r.
9.	Iwaniska	Dzwonnica	XX w.
10.	Iwaniska	Figura	1914 r.
11.	Iwaniska	Figura	XIX-XX w.
12.	Iwaniska	Kościół p.w. Św. Katarzyny Aleksandryjskiej	1905 r.
13.	Iwaniska	Figura	1910 r.
14.	Iwaniska	Kirkut	XIX w.
15.	Iwaniska	Krzyż	1896 r.
16.	Krępa	Krzyż	1885 r.
17.	Kujawy	Krzyż	I poł XX w.
18.	Łopatno	Krzyż	1927 r.
19.	Marianów	Św. Jan Nepomucen	XIX w.
20.	Mydlów	Najstarsza część cmentarza parafialnego	2 ćw. XIX w.
21.	Mydlów	Cmentarz przykościelny	II poł XII w.
22.	Mydlów	Krzyż	1911 r.
23.	Planta	Aleja Lipowa	XIX w.
24.	Planta	Figura Najświętszej Marii Panny	1859 r.
25.	Planta	Park podworski	XVIII/XIX w
26.	Przepiórow	Park podworski	XVIII/XIX w
27.	Przepiórow	Pomnik (miejsce pamięci)	2012 r.
28.	Przepiórow	Szkoła (dawny dwór)	I ćw. XIX w
29.	Radwan	Krzyż	I poł XX w. ?
30.	Stobiec	Krzyż drewniany	Poł XX w. ?
31.	Tęcza	Figura	I poł XX w.
32.	Tęcza	Krzyż	1935 r.
33.	Ujazd Haliszka	Miejsce pamięci pomordowanych przez hitlerowców w 1944 r.	II poł XX w.
34.	Ujazd	Krzyż	1860 r.
35.	Ujazd	Ogrodzenie folwarczne	XIX / XX w.
36.	Ujazd	Park podworski	XVIII/XIX w.

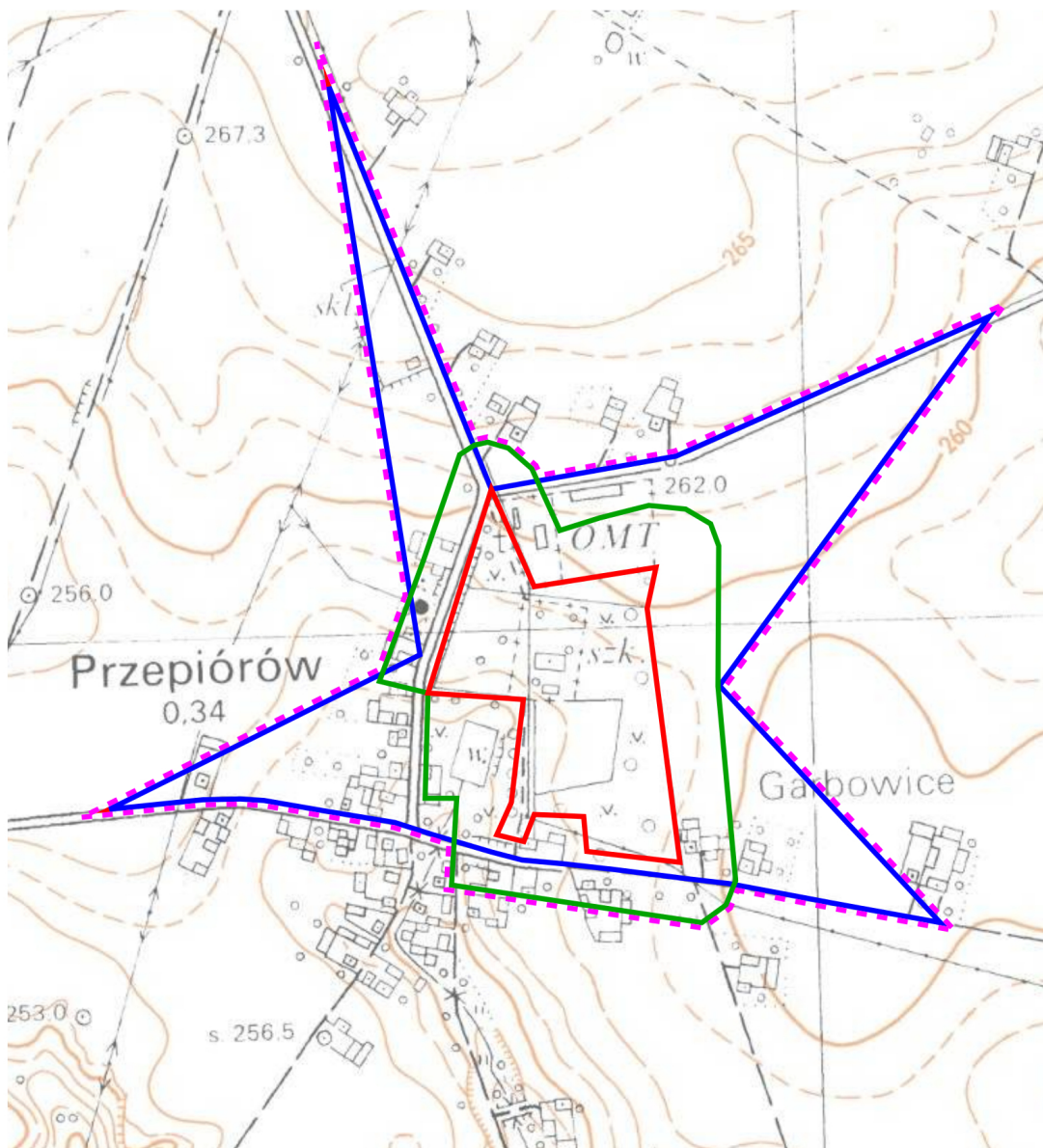
37.	Ujazd	Zamek Krzyżtopór	1621-1644 r.
38.	Ujazd	Teren konstrukcji ziemnych i parku obok zamku	1621-1644 r.
39.	Wojnowice	Kamień z Krucyfiksem i płaskorzeźbami	?
40.	Wojnowice	Św. Jan Nepomucen	XIX / XX w.
41.	Wola Skolankowska	Cmentarz z I wojny światowej	1914-1915 r.
42.	Wola Skolankowska	Figura na kolumnie	1710 r.
43.	Wola Skolankowska	Krzyż	1913 r.
44.	Wygielzów	Krzyż	1916 r.
45.	Wygielzów	Krzyż	I poł XX w. ?

## Załącznik 4. Strefa ochrony konserwatorskiej założenia Zamku Krzyżtopór w Ujeździe.



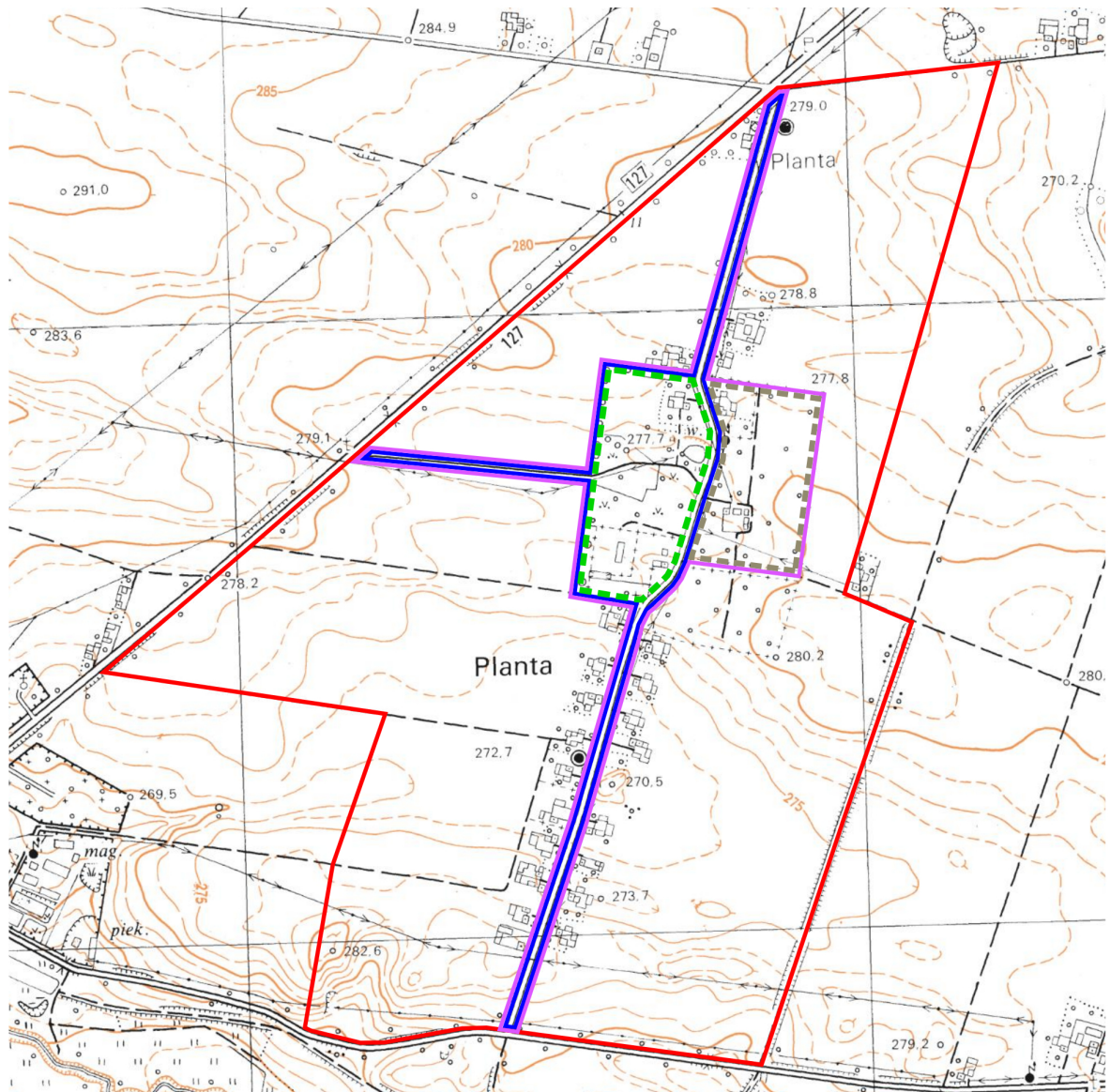
- poprzednia granica strefy
- nowo wyznaczona granica strefy

Załącznik 5. Strefa ochrony konserwatorskiej zespołu dworsko-parkowego w Przepiórowie.



- dwór z założeniem parkowym
- granica ochrony ekologicznej
- granice ochrony zewnętrznych powiązań widokowych
- - - granica strefy ochrony konserwatorskiej

## Załącznik 6. Strefa ochrony konserwatorskiej założenia podworskiego w Plancie.



- przednia granica strefy
- pierwotne granice założenia dworsko-parkowego z alejami
- - - - teren dawngo parku w obrębie którego stał dwór
- - - - teren dawnej części gospodarczej
- nowo wyznaczona granica strefy