



DZIENNIK URZĘDOWY

WOJEWÓDZTWA ŚWIĘTOKRZYSKIEGO

Kielce, dnia 31 grudnia 2025 r.

Poz. 4528

UCHWAŁA NR XXXII/250/2025 RADY MIEJSKIEJ W DALESZYCACH

z dnia 29 grudnia 2025 r.

zmieniająca uchwałę w sprawie wyznaczenia obszaru zdegradowanego i obszaru rewitalizacji Gminy Daleszyce

Na podstawie art. 18 ust. 2 pkt 15 ustawy z dnia 8 marca 1990 r. o samorządzie gminnym (t.j. Dz. U. z 2025 r. poz. 1153) w związku z art. 8 ust. 1, art. 11 ust. 5 pkt 1 oraz art. 13 ustawy z dnia 9 października 2015 r. o rewitalizacji (t.j. Dz. U. z 2024 r. poz. 278), po przeprowadzeniu konsultacji społecznych uchwała się, co następuje:

§ 1. Załącznik Nr 2 do uchwały Nr LXXV/640/2023 Rady Miejskiej w Daleszycach z dnia 30 marca 2023 r. w sprawie wyznaczenia obszaru zdegradowanego i obszaru rewitalizacji Gminy Daleszyce, otrzymuje brzmienie zgodnie z załącznikiem Nr 1 do niniejszej uchwały.

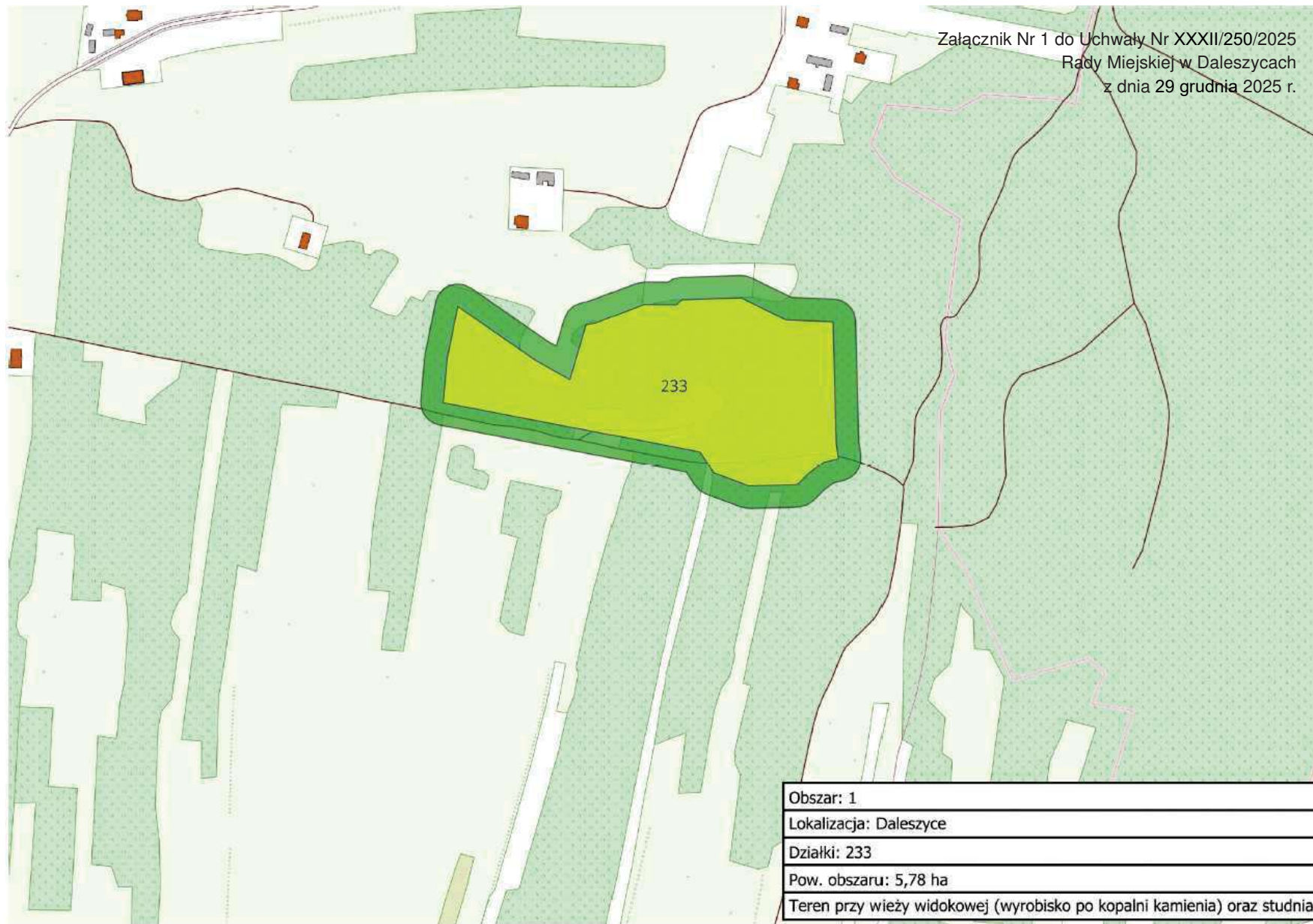
§ 2. Załącznik Nr 3 do uchwały Nr LXXV/640/2023 Rady Miejskiej w Daleszycach z dnia 30 marca 2023 r. w sprawie wyznaczenia obszaru zdegradowanego i obszaru rewitalizacji Gminy Daleszyce, otrzymuje brzmienie zgodnie z załącznikiem Nr 2 do niniejszej uchwały.

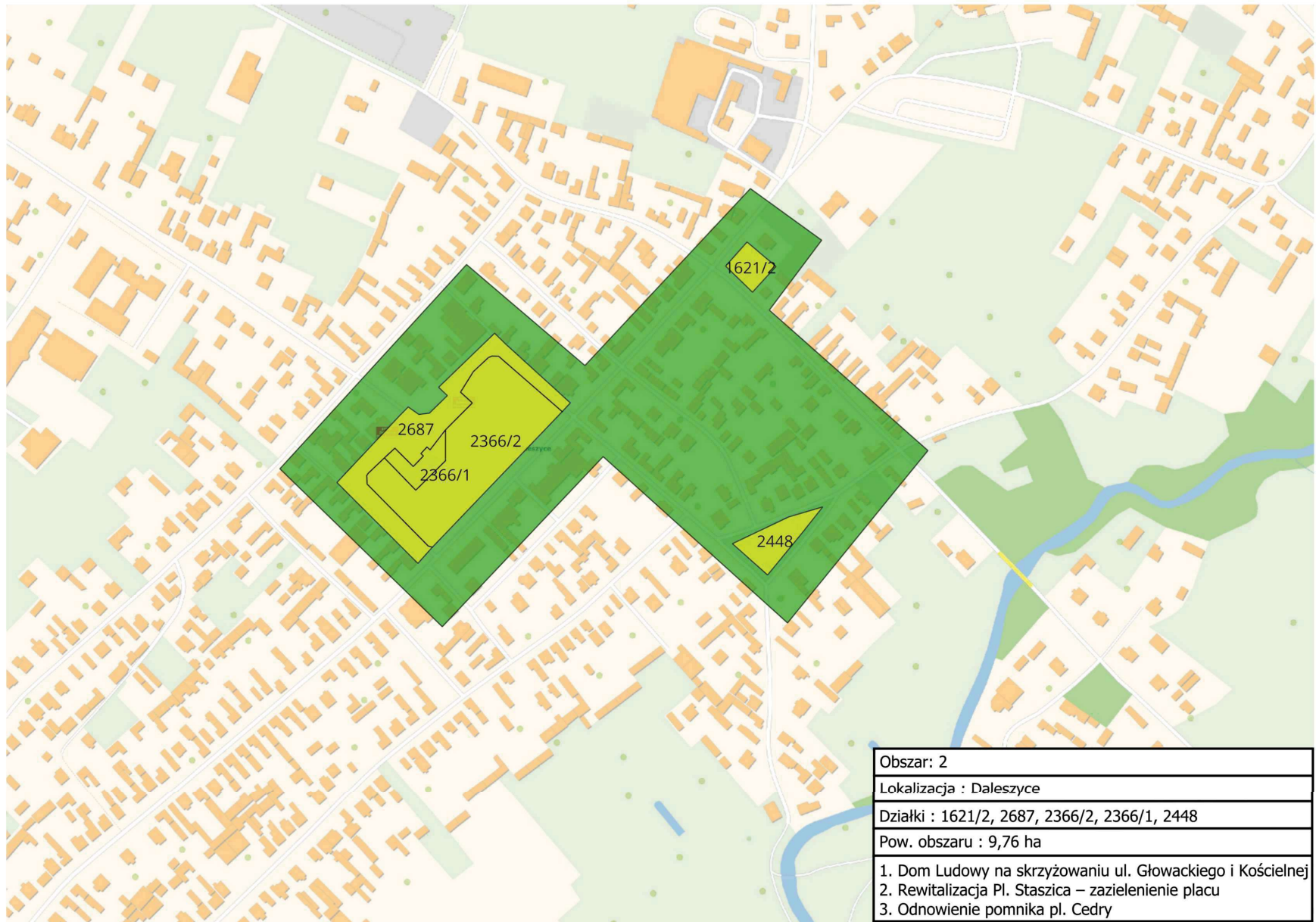
§ 3. Wykonanie uchwały powierza się Burmistrzowi Miasta i Gminy Daleszyce.

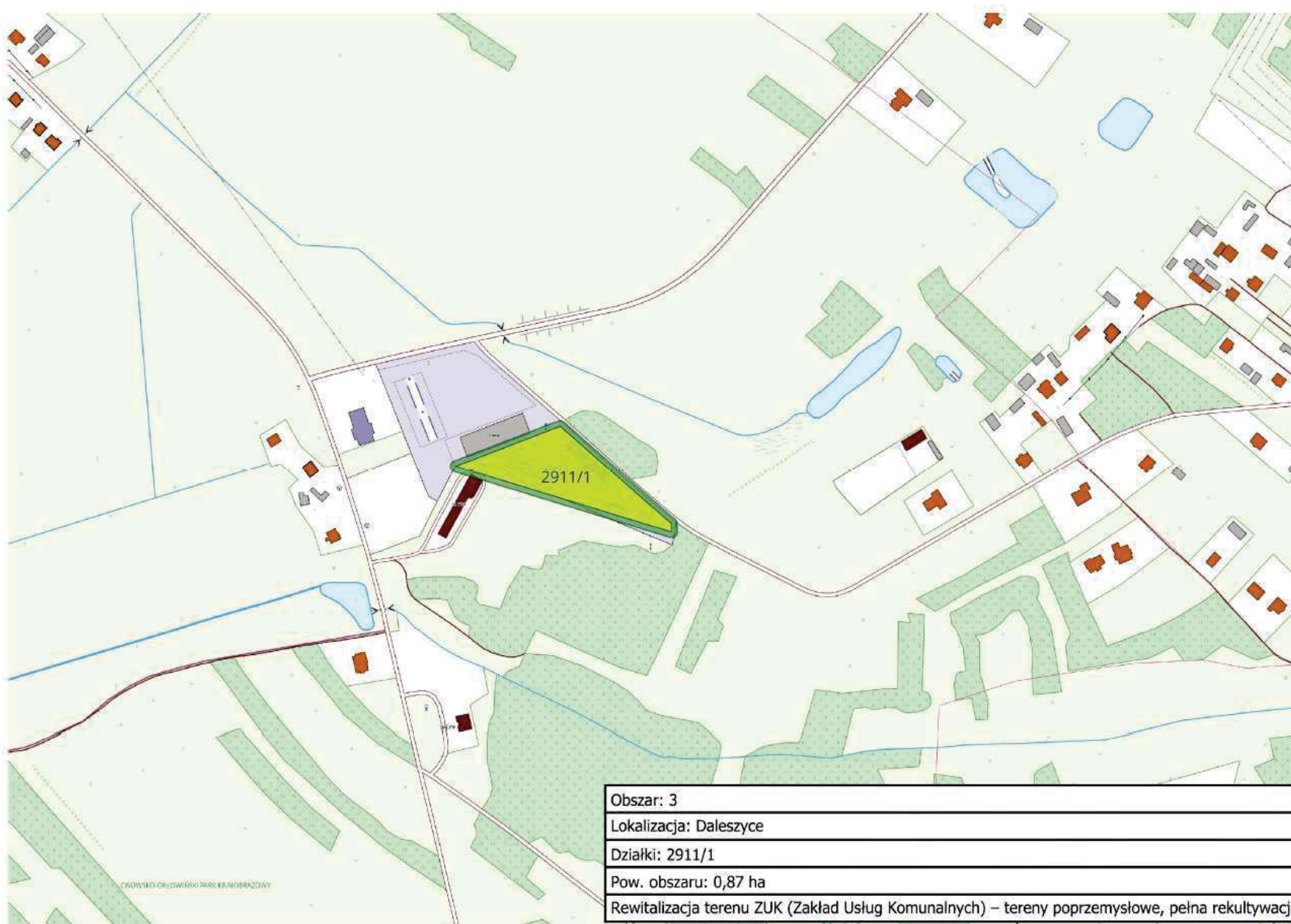
§ 4. Uchwała wchodzi w życie po upływie 14 dni od dnia ogłoszenia w Dzienniku Urzędowym Województwa Świętokrzyskiego

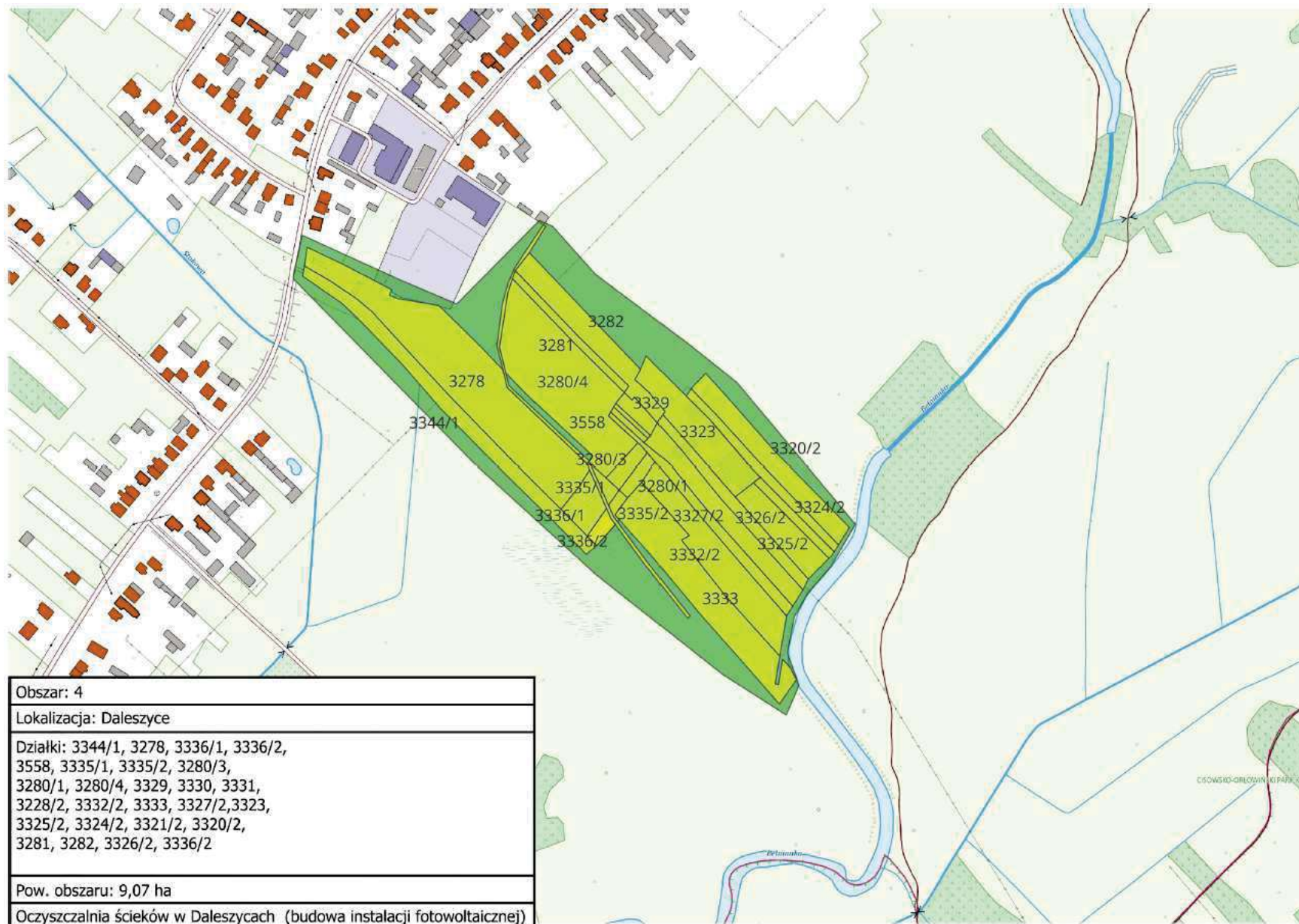
Przewodniczący Rady
Miejskiej w Daleszycach

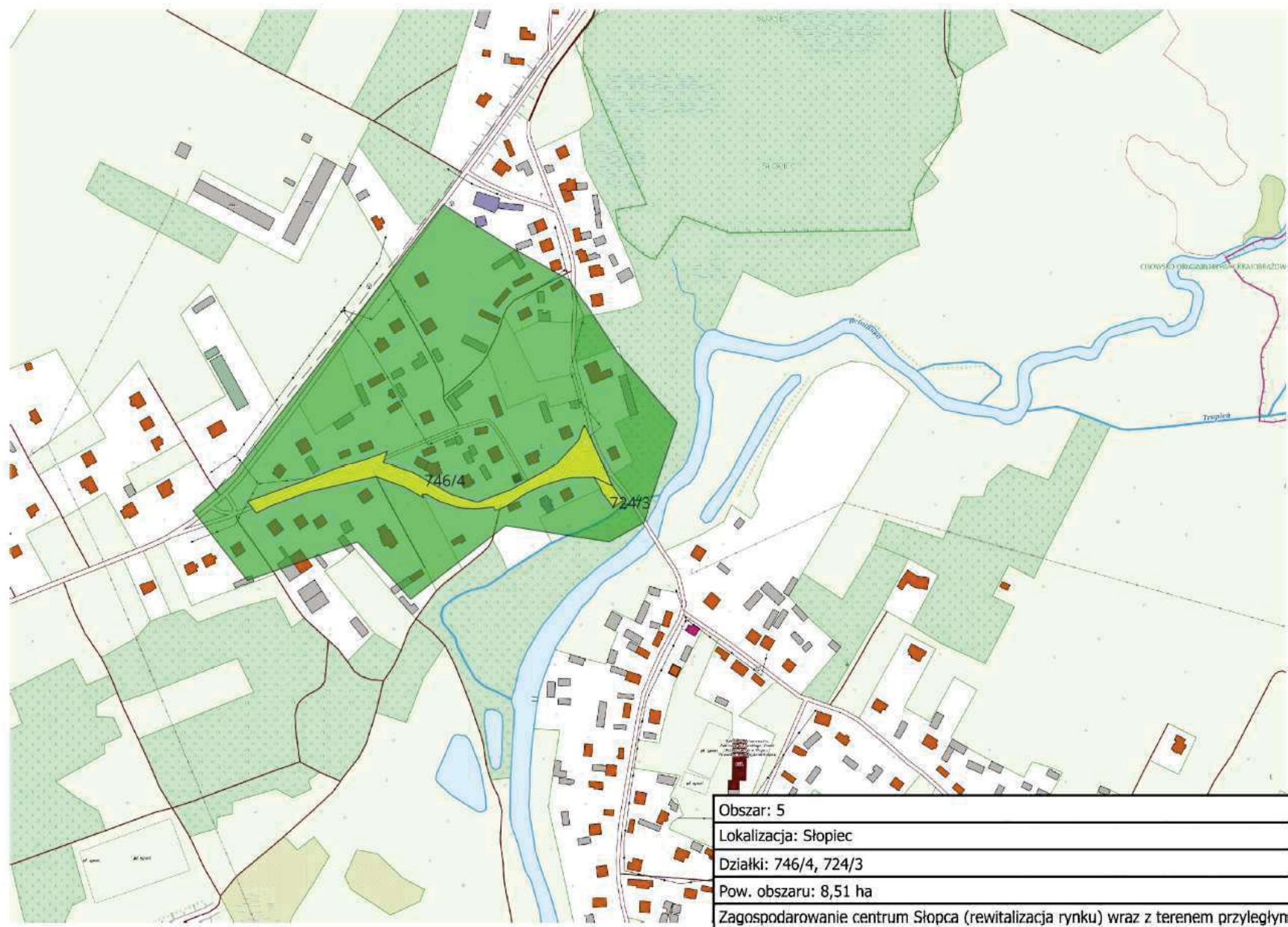
Mariusz Dziadowicz



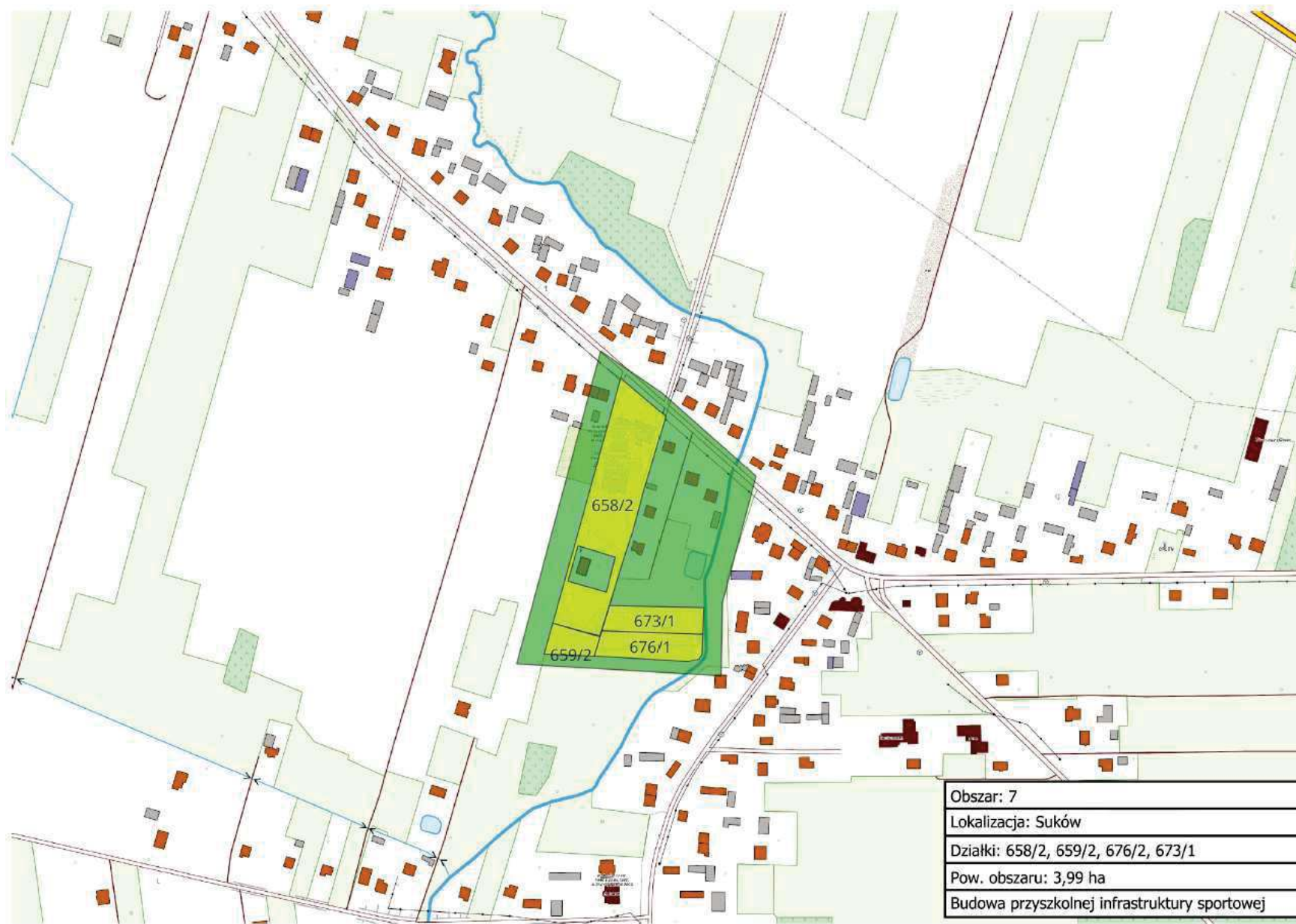


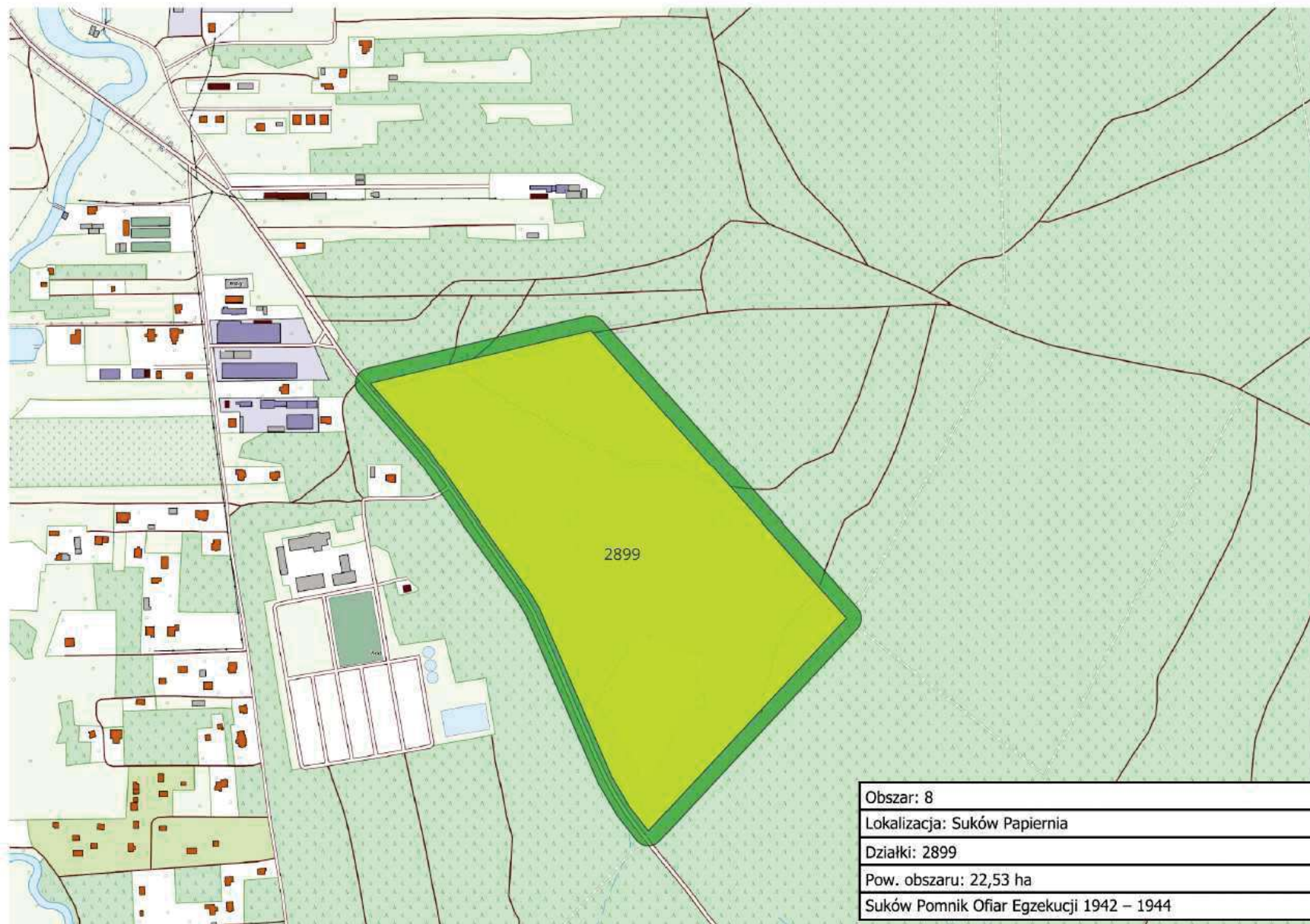


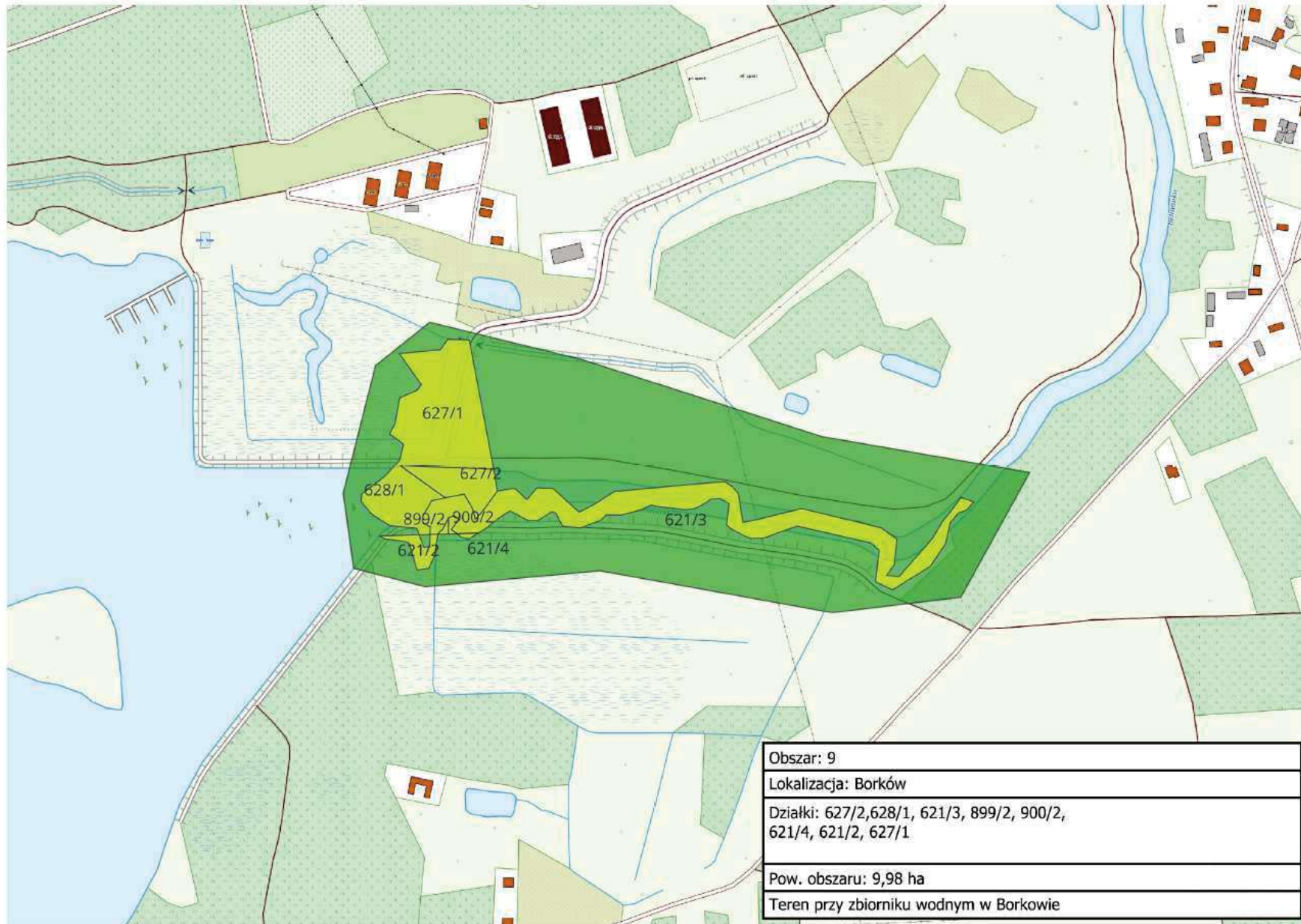


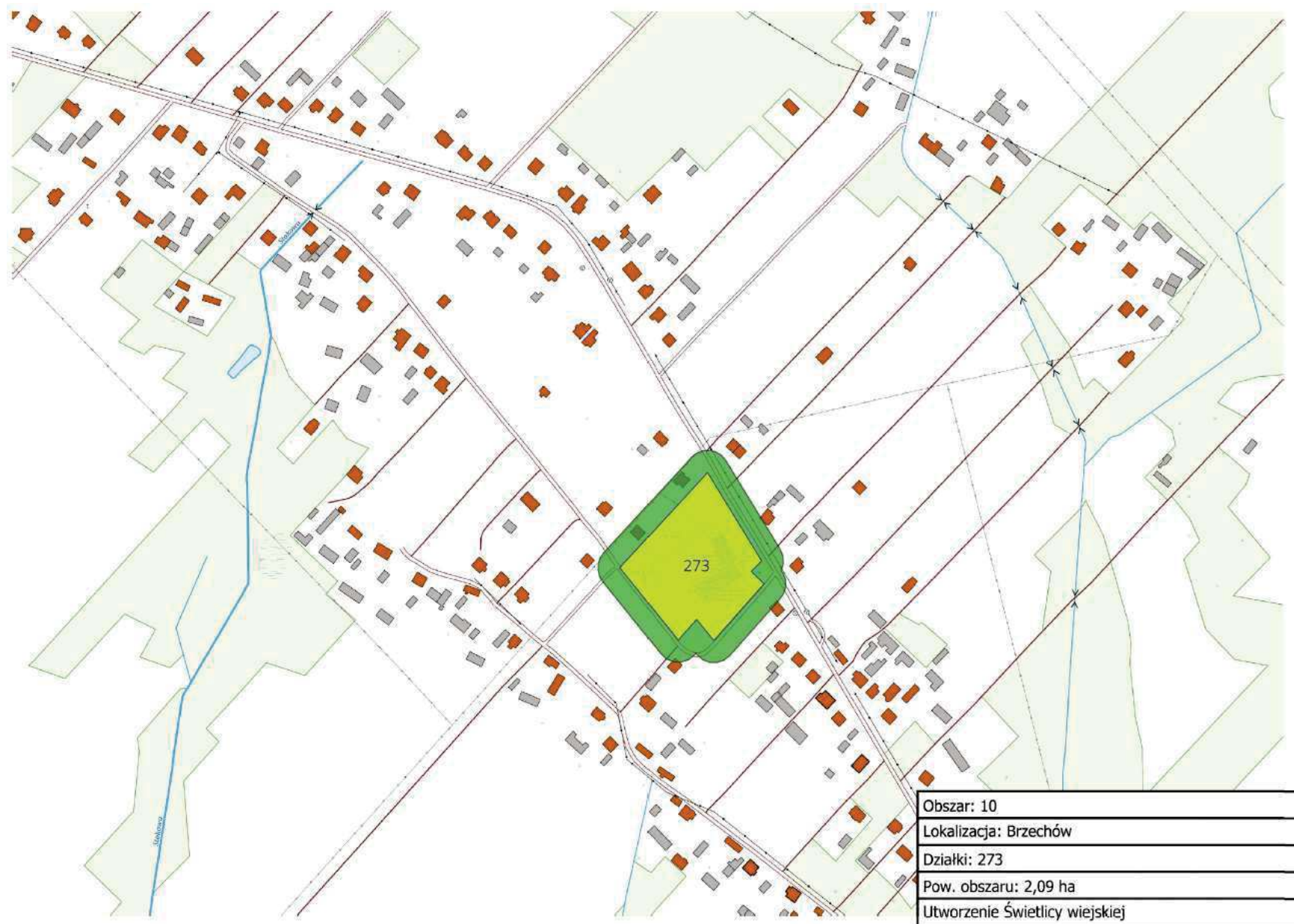


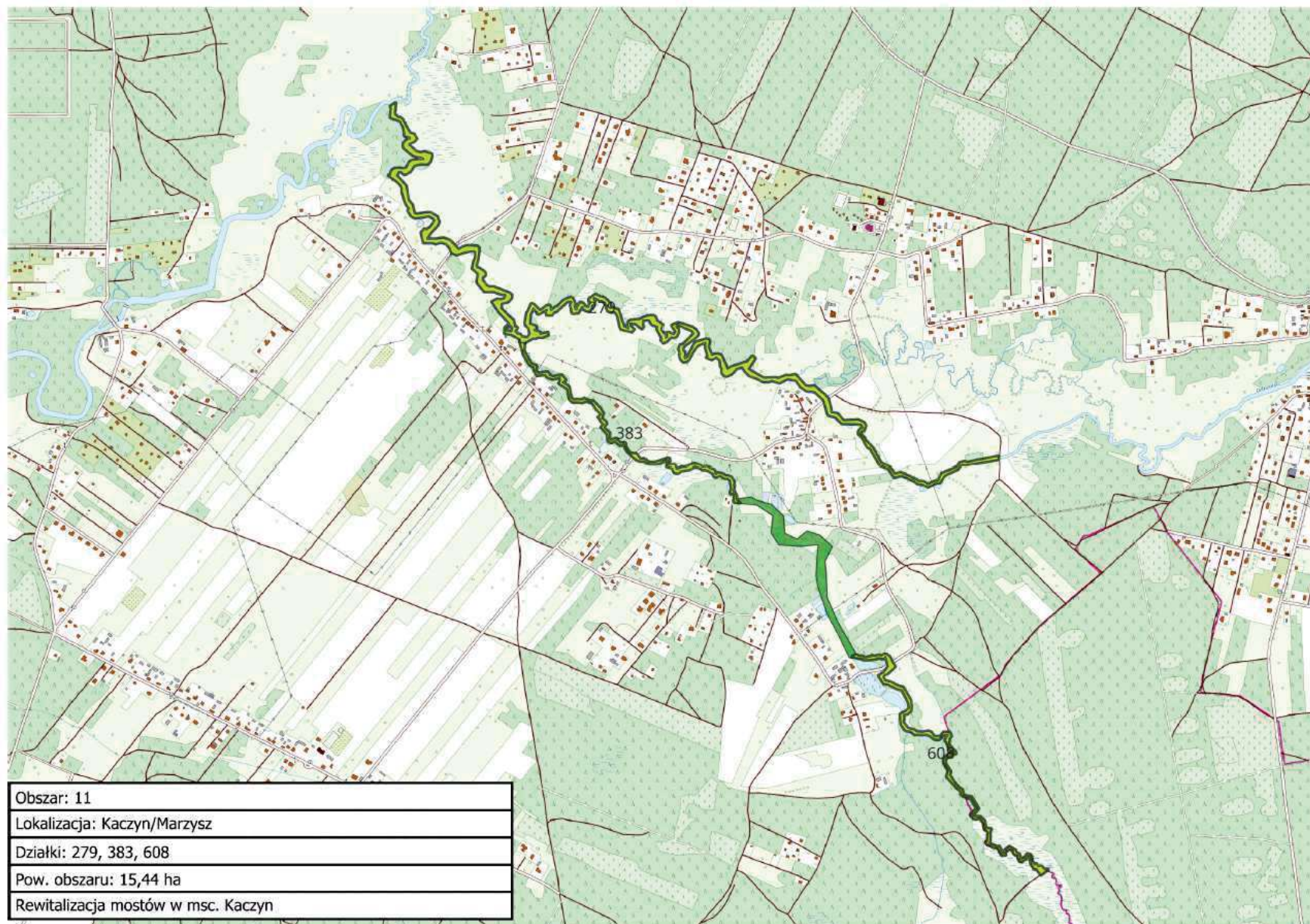












Załącznik Nr 2 do Uchwały Nr XXXII/250/2025
Rady Miejskiej w Daleszycach
z dnia 29 grudnia 2025 r.

Gminny Program Rewitalizacji dla Gminy Daleszyce na lata 2022 – 2027

DIAGNOZA SŁUŻĄCA WYZNACZENIU OBSZARU ZDEGRADOWANEGO I OBSZARU REWITALIZACJI W GMINIE DALESZYCE



DALESZYCE, 2025 r.

Spis treści

Wstęp	3
Część 2 - Gmina Daleszyce – charakterystyka obszaru	7
2.1. Lokalizacja Gminy Daleszyce	7
2.2. Środowisko naturalne	8
2.3. Demografia i rynek pracy	17
2.3.1 Liczba i struktura ludności	17
2.3.2 Lokalny rynek pracy	18
2.4. Warunki życia mieszkańców	19
2.4.1 Infrastruktura techniczna (system komunikacyjny / wod-kan. / gazowa / elektroenergetyczna / Internet i cyfryzacja gminy / gospodarka odpadami / system ciepłowniczy / budownictwo)	19
2.4.2. Edukacja	23
2.4.3. Kultura	25
2.4.3. Sport i rekreacja	29
2.4.4. Turystyka (obiekty zabytkowe)	31
2.4.5. Ochrona zdrowia	32
2.4.6. Opieka społeczna	33
2.5. Lokalna Gospodarka	34
2.5.1 Liczba i struktura podmiotów gospodarczych	34
2.6. Bezpieczeństwo publiczne	36
Część 3 - Mechanizmy włączenia mieszkańców w proces diagnostyczny	37
3.1. Opis działań diagnostycznych	38
Część 4 - Wybór obszaru rewitalizacji	51
Spis tabel i rycin	71

Wstęp

Cel diagnozy

Jedną z cech rewitalizacji jest koncentracja. Oznacza to, że działania podejmowane w ramach procesu rewitalizacji powinny dotyczyć ściśle wskazanego obszaru. Obszar ten powinien cechować się natężeniem negatywnych zjawisk oraz mieć istotne znaczenie dla rozwoju lokalnego.

Celem niniejszej diagnozy jest wyznaczenie granic obszaru zdegradowanego oraz obszaru rewitalizacji na podstawie analizy wskaźnikowej, tj. badania natężenia występowania negatywnych zjawisk społecznych oraz negatywnych zjawisk w sferach: gospodarczej, środowiskowej, funkcjonalno- przestrzennej i technicznej na terenie gminy Daleszyce.

Analiza ta wskazana została w art. 15 ust. 1 p. 1) Ustawy o rewitalizacji jako obowiązkowy element Gminnego Programu Rewitalizacji, który obejmuje analizę negatywnych zjawisk, o których mowa w art. 9 ust. 1 oraz lokalnych potencjałów występujących na terenie tego obszaru.

Delimitacja obszaru zdegradowanego i obszaru rewitalizacji przeprowadzona zatem została w sposób spełniający formalne wymagania określone w Ustawie z dnia 9 października 2015 r. o rewitalizacji (t.j. Dz. U. z 2021 r. poz. 485.) stanowiąc tym samym fundament i pierwszy krok do opracowania Gminnego Programu Rewitalizacji.

Struktura dokumentu

Diagnoza służąca wyznaczeniu obszaru zdegradowanego i obszaru rewitalizacji Gminy Daleszyce podzielona została na cztery części. Część pierwszą stanowi wprowadzenie, w którym sformułowane zostały: cel diagnozy, struktura dokumentu, procedura wyznaczania obszaru zdegradowanego i obszaru rewitalizacji, a także słowniczek pojęć, w którym zdefiniowano pojęcia dotyczące procesu rewitalizacji.

W części drugiej dokonano ogólnej charakterystyki gminy Daleszyce, ze szczególnym uwzględnieniem aspektu społeczno-demograficznego, a także środowiskowego, gospodarczego, przestrzennego i technicznego. Zjawiska opisane w tej części charakteryzuje często ujęcie ponadlokalne, oddziałujące swym zasięgiem na teren nie tylko gminy, ale i jednostek sąsiadujących.

Część trzecia Diagnozy dotyczy delimitacji obszaru zdegradowanego i obszaru rewitalizacji na terenie gminy Daleszyce. W tej części zebrane zostały dane wyjściowe

opisujące zjawiska zachodzące w sferze społecznej, gospodarczej, środowiskowej, przestrzenno-funkcjonalnej oraz technicznej. Efektem tak przeprowadzonej delimitacji było wyznaczenie na terenie gminy Daleszyce obszarów zdegradowanych.

Czwarta część diagnozy poświęcona została wyznaczeniu w ramach obszaru zdegradowanego obszaru rewitalizacji, zgodnie z ustawowym wymogiem, aby obszar rewitalizacji nie przekraczał 20% powierzchni gminy i jednocześnie, żeby nie zamieszkiwało go więcej niż 30% mieszkańców gminy. Opisano również przesłanki kluczowego znaczenia obszaru rewitalizacji dla rozwoju lokalnego.

Słowniczek pojęć

REWITALIZACJA – rewitalizacja stanowi proces wyprowadzania ze stanu kryzysowego obszarów zdegradowanych, prowadzony w sposób kompleksowy, poprzez zintegrowane działania na rzecz lokalnej społeczności, przestrzeni i gospodarki, skoncentrowane terytorialnie, prowadzone przez interesariuszy rewitalizacji na podstawie gminnego programu rewitalizacji.

INTERESARIUSZE REWITALIZACJI – interesariuszami rewitalizacji są w szczególności: mieszkańcy obszaru rewitalizacji oraz właściciele, użytkownicy wieczystości nieruchomości i podmioty zarządzające nieruchomościami znajdującymi się na tym obszarze, w tym spółdzielnie mieszkaniowe, wspólnoty mieszkaniowe, społeczne inicjatywy mieszkaniowe i towarzystwa budownictwa społecznego; podmioty prowadzące lub zamierzające prowadzić na obszarze gminy działalność gospodarczą; podmioty prowadzące lub zamierzające prowadzić na obszarze gminy działalność społeczną, w tym organizacje pozarządowe i grupy nieformalne; jednostki samorządu terytorialnego i ich jednostki organizacyjne; organy władzy publicznej oraz podmioty realizujące na obszarze rewitalizacji uprawnienia Skarbu Państwa

KOMITET REWITALIZACJI – Komitet Rewitalizacji stanowi forum współpracy i dialogu interesariuszy z organami gminy w sprawach dotyczących przygotowania, prowadzenia i oceny rewitalizacji oraz pełni funkcję opiniodawczo-doradczą wójta, burmistrza albo prezydenta miasta.

OBSZAR ZDEGRADOWANY – obszar gminy znajdujący się w stanie kryzysowym z powodu koncentracji negatywnych zjawisk społecznych, w szczególności bezrobocia, ubóstwa,

przestępczości, wysokiej liczby mieszkańców będących osobami ze szczególnymi potrzebami, o których mowa w ustawie z dnia 19 lipca 2019 r. o zapewnianiu dostępności osobom ze szczególnymi potrzebami (Dz. U. z 2020 r. poz. 1062), niskiego poziomu edukacji lub kapitału społecznego, a także niewystarczającego poziomu uczestnictwa w życiu publicznym i kulturalnym. Wyznaczenie obszaru zdegradowanego możliwe jest tylko w przypadku występowania na nim ponadto co najmniej jednego z następujących negatywnych zjawisk:

1. Gospodarczych – w szczególności niskiego stopnia przedsiębiorczości, słabej kondycji lokalnych przedsiębiorstw,
2. Środowiskowych - w szczególności przekroczenia standardów jakości środowiska, obecności odpadów stwarzających zagrożenie dla życia, zdrowia ludzi lub stanu środowiska,
3. Przestrzenno-funkcjonalnych – w szczególności niewystarczającego wyposażenia w infrastrukturę techniczną i społeczną lub jej złego stanu technicznego, braku dostępu do podstawowych usług lub ich niskiej jakości, niedostosowania rozwiązań urbanistycznych do zmieniających się funkcji obszaru, niedostosowania infrastruktury do potrzeb osób ze szczególnymi potrzebami, o których mowa w ustawie z dnia 19 lipca 2019 r. o zapewnianiu dostępności osobom ze szczególnymi potrzebami, niskiego poziomu obsługi komunikacyjnej, niedoboru lub niskiej jakości terenów publicznych,
4. Technicznych – szczególności degradacji stanu technicznego obiektów budowlanych, w tym o przeznaczeniu mieszkaniowym oraz niefunkcjonowaniu rozwiązań technicznych umożliwiających efektywne korzystanie z obiektów budowlanych w szczególności w zakresie energooszczędności i ochrony środowiska.

OBSZAR REWITALIZACJI – obszar obejmujący całość lub część obszaru zdegradowanego, cechujący się szczególną koncentracją negatywnych zjawisk, na którym z uwagi na istotne znaczenie dla rozwoju lokalnego gmina zamierza prowadzić rewitalizację. Obszar rewitalizacji nie może być większy niż 20 % powierzchni gminy oraz zamieszkały przez więcej niż 30 % liczby jej mieszkańców. Obszar rewitalizacji może być podzielony na podobszary, w tym podobszary nieposiadające ze sobą wspólnych granic.

Synteza ustaleń diagnozy

Gmina Daleszyce posiada program rewitalizacji na lata 2016-2023, który przyjęty został nr XXXVI/64/2017 Rady Miejskiej Daleszyce z 21 września 2017 roku. Program wpisany jest na listę programów rewitalizacji województwa świętokrzyskiego; jest tzw. lokalnym programem rewitalizacji opracowanym na podstawie Wytycznych Ministra Rozwoju. Umożliwia pozyskiwanie środków zewnętrznych na wskazane w programie przedsięwzięcia rewitalizacyjne, nie ma jednak statusu tzw. gminnego programu rewitalizacji. Przyjęcie lokalnego programu rewitalizacji nie pozwalało jednak na skorzystanie z dodatkowych mechanizmów jakie daje gminny program rewitalizacji. Dzięki uchwaleniu niniejszego gminnego programu rewitalizacji na podstawie ustawy z dnia 9 listopada 2015 roku o rewitalizacji Gmina Daleszyce będzie mogła dodatkowo skorzystać z instrumentów realizacji działań rewitalizacyjnych przewidzianych w ustawie o rewitalizacji.

Zgodnie z art. 4 ust. 1 ustawy o rewitalizacji w celu opracowania diagnoz służących wyznaczeniu obszaru zdegradowanego i obszaru rewitalizacji Gmina prowadziła analizy, w których wykorzystuje obiektywne i weryfikowalne mierniki i metody badawcze dostosowane do lokalnych uwarunkowań. Prace analityczne oparte zostały o wyniki diagnozy obszaru znajdujące się w Lokalnym Programie Rewitalizacji Gminy Daleszyce na lata 2016-2023. Prace prowadzone były z pomocą ekspertów zewnętrznych w formule partycypacyjno- eksperckiej.

Obszar rewitalizacji został wskazany w stosunku do ogólnej liczby ludności Gminy Daleszyce wynoszącej na koniec roku 2021 15 797 osób (na podstawie danych GUS BDL) oraz całkowitej powierzchni gminy wynoszącej 222,4 km². Zgodnie z przepisami ustawy o rewitalizacji, obszar rewitalizacji może być zamieszkiwany maksymalnie przez 30% ludności gminy i wyznaczony na maksymalnie 20% powierzchni gminy. Obszar rewitalizacji gminy zamieszkuje łącznie 2955 mieszkańców (18,7% ogólnej liczby mieszkańców gminy) i obejmuje 3,3 km² (1,48% ogólnej powierzchni gminy). Tak wyznaczony obszar spełnia wymagania ustawowe odnośnie limitów obszaru i liczby mieszkańców.

Część 2. Gmina Daleszyce – charakterystyka obszaru

2.1. Lokalizacja

Gmina Daleszyce zlokalizowana jest w powiecie kieleckim nad rzekami Belnianka i Lubrzanka w centralnej części województwa świętokrzyskiego, na południowy wschód od Kielc. Przez teren gminy Daleszyce z północnego-zachodu na południowy wschód przebiega droga wojewódzka nr 764 o znaczeniu regionalnym (Kielce-Połaniec).

Gmina Daleszyce sąsiaduje z:

- miastem Kielce od zachodu,
- gminami Górno i Bieliny od północy,
- gminami Łągów i Raków od wschodu,
- gminami Pierzchnica i Morawica.

Najbliższym węzłem komunikacyjnym, który ma charakter międzyregionalny są Kielce. Korytarz transportowy tworzą tu drogi krajowe nr 7, nr 73 i nr 74 oraz drogi wojewódzkie nr 762, nr 764, nr 745 i nr 786.

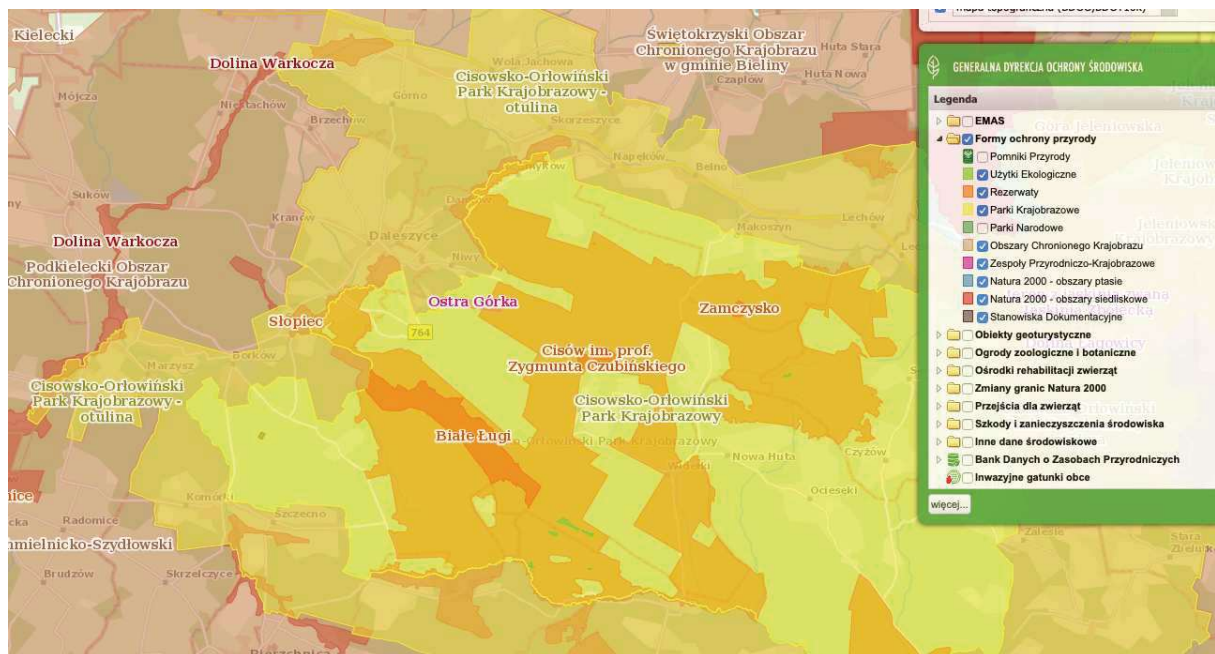
Powierzchnia gminy Daleszyce wynosi 222 km kw. (9,9% powierzchni powiatu kieleckiego) obejmuje 18 sołectw: Borków, Brzechów, Cisów, miasto Daleszyce, Danków (sołectwo Danków-Wójtostwo), Komórki, Kranów, Marzysz, Mójcza, Niestachów, Niwy, Sieraków, Słopiec, Smyków, Suków, Szczecno, Trzemosna, Widełki.

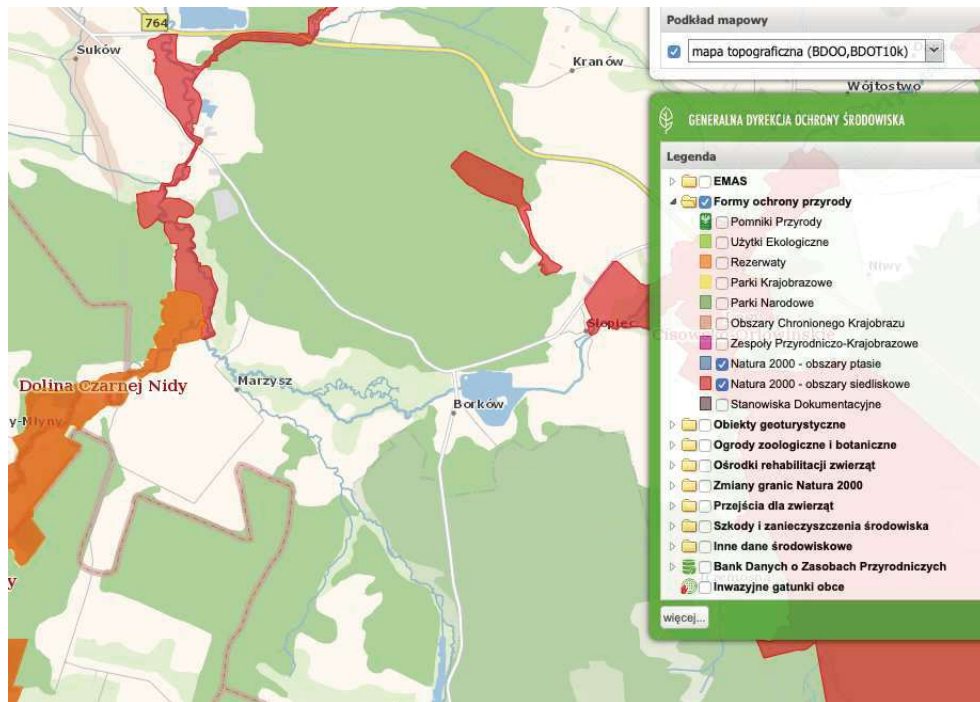
Miasto Daleszyce znajduje się 20 km na południowy wschód od Kielc, a 190 km na południe od Warszawy. Miasto zajmuje powierzchnię 16 km² i jest siedzibą gminy. Gmina Daleszyce w 95 % (powierzchni) objęta jest obowiązującym miejscowym planem zagospodarowania przestrzennego.

2.2. Środowisko naturalne

Miasto i Gmina Daleszyce położona jest w regionalnym i krajowym systemie przyrodniczym, na który składają się formy ochrony przyrody o znaczeniu krajowym (obszary Natura 2000 oraz węzeł ekologiczny) i regionalnym (Cisowsko-Orłowski Park Krajobrazowy, Cisowsko-Orłowski Obszar Chronionego Krajobrazu, Podkielecki Obszar Chronionego Krajobrazu, oraz rezerwaty przyrody, a także pomniki przyrody. Ochroną obejmuje się kompleksy leśne oraz doliny rzek i cieków wodnych.

Rys. 1 i 2. Obszary chronione na terenie gminy Daleszyce.





Źródło: Opracowanie własne na podst. <http://geoserwis.gdos.gov.pl/mapy/>

Lasy Cisowsko-Orłowińskie - obszar Natura 2000: ostoja obejmuje fragment Pasma Cisowskiego, Pasma Orłowińskiego i Pasma Ociesęckiego.

Jeden z większych kompleksów leśnych zajmujących południową część Pasma Łysogórskiego w Górach świętokrzyskich. Położony jest w zlewniach Nidy i Czarnej Staszowskiej. Obejmuje trzy pasma wzgórz zbudowane z dewońskich piaskowców i wapieni oraz kambryjskich kwarcytów. Rzeźba terenu jest bardzo urozmaicona, z licznymi garbami denudacyjnymi, kotlinami i dolinami o charakterze przełomów. Sieć wodna jest dobrze rozwinięta. Rzeki płyną naturalnymi korytami tworząc liczne zakola i meandry. W ich otoczeniu znajdują się duże kompleksy łąk. W granicach obszaru leży kilka wsi otoczonych polami i łąkami. Lasy zajmują większość powierzchni obszaru. Są to głównie drzewostany jodłowe, sosnowo-jodłowe i bukowo-jodłowe z udziałem jaworu, klonu i cisa, odnawiające się z samosiewu. Niektóre fragmenty o charakterze pierwotnym są pozostałością Puszczy świętokrzyskiej, np. las bukowy chroniony w rezerwacie "Zamczysko", mieszany w rezerwacie "Cisów". U podnóża Pasma Cisowskiego, na dział wodnym, w niecce otoczonej zalesionymi wydłami znajduje się kompleks torfowisk, przechodzący miejscami

w niedostępne grzędzawiska. Tutaj bierze swój początek Czarna Staszowska - odprowadzająca wody z większej części tych lasów, oraz potok Trupień.

Dolina Warkocza - obszar Natura 2000: Warkocz to źródłowy dopływ Czarnej Nidy, mający początek na południowym stoku Łysicy na wysokości 410 m. n.p.m. Charakteryzuje się dużym stopniem naturalności. Rzeka jest niewielka, miejscami ma charakter rzeki górskiej. Rzeka Warkocz jest miejscem występowania licznej populacji skójki, gatunku z II załącznika Dyrektywy Siedliskowej, gatunku znajdującego się także na Światowej Czerwonej Liście IUCN oraz na Czerwonej Liście Zwierząt Ginących i Zagrożonych w Polsce. Jest to najlepiej zachowana populacja w dorzeczu Nidy. Jest to miejsce objęte programem monitoringu krajowej populacji.

Dolina Czarnej Nidy - obszar Natura 2000: obszar położony jest w obrębie mezoregionu Pogórze Szydłowskie. Obejmuje rzekę Czarną Nidę od miejscowości Przymiarki do Kuby Młyny, wraz z jej terasą zalewową, zboczami oraz obszarami przyległymi z rozproszonymi stanowiskami muraw kserotermicznych i zbiorowisk leśnych. Pod względem siedliskowym w obszarze przeważają tu bory sosnowe i bory mieszane, rzadziej występują fragmenty olsów, łęgów oraz grądów. W dolinie dominują pastwiska, ale zachowały się także fragmenty łąk ekstensywnie użytkowanych oraz trzęślicowych łąk o zmiennym uwilgotnieniu.

Cisowsko - Orłowski Park Krajobrazowy (C-OPK): położony jest we wschodniej południowej części gminy. Wchodzi on w skład Zespołu Parków Krajobrazowych Gór Świętokrzyskich ustanowionych w 1988 roku Uchwałą nr XXVIII/279/88 Wojewódzkiej Rady Narodowej w Kielcach z dnia 10 czerwca 1988r. w sprawie ustanowienia Zespołu Parków Krajobrazowych Gór Świętokrzyskich. Park ten utworzono w celu ochrony cennych zasobów przyrodniczych i krajobrazowych oraz czystości wód zlewni rzeki Czarnej Staszowskiej. Najcenniejsze zespoły roślinności występują w rezerwach leśnych „Zamczysko” i „Cisów”, w rezerwacie leśno - torfowiskowym „Białe Ługi” oraz rezerwacie biocentotycznym i fizjocentotycznym „Słopiec”. Teren parku krajobrazowego obejmuje w gminie w całości sołectwa: Cisów, Sieraków, Smyków, Trzemosna, Widełki oraz częściowo sołectwa: Daleszyce, Niwy, Szczecno. Łączna powierzchnia tego obszaru wynosi 11063 ha, tj. 49,8% ogólnej powierzchni gminy.

Cisowsko – Orłowiński Obszar Chronionego Krajobrazu (C-OOChK) położony na terenie otuliny Cisowsko - Orłowińskiego Parku Krajobrazowego: położony jest na pozostałych częściach miejscowości poza parkiem krajobrazowym Daleszyce, Niwy, Szczecno oraz na sołectwach: Borków, Danków, Komórki, Marzysz, Słopiec. Powierzchnia obszaru wynosi 4896 ha, tj. 22,0% ogólnej powierzchni gminy. Łączna powierzchnia parku krajobrazowego i otuliny, będącej obszarem chronionego krajobrazu, w gminie wynosi 22218 ha, co stanowi 71,8 % ogólnej powierzchni gminy.

Podkielecki Obszar Chronionego Krajobrazu (POCHK): obszar obejmuje tereny północno – zachodnie gminy, w całości sołectwa: Mójcza, Suków, Niestachów co stanowi 28,2 % ogólnej powierzchni gminy. Utworzono go w celu ochrony wód powierzchniowych i podziemnych, ochrony dolin rzecznych, które zachowały charakter cennych ekologicznie stref łąkowo – wodnych pełniących ważne funkcje korytarzy i ciągów ekologicznych oraz dla pełnienia funkcji aerosanitarnych i klimatycznych w odniesieniu do obszaru aglomeracji kieleckiej. Zlewnie rzeki Lubrzanki oraz częściowo zlewni Kamionki i Bobrzy, pełnią ważne funkcje łącznikowe pomiędzy Świętokrzyskim Parkiem Narodowym a wspomagającymi go parkami krajobrazowymi.

Rezerwaty przyrody:

a) CISÓW im. prof. Zygmunta Czubińskiego - rezerwat leśny, w rejestrze Regionalnego Konserwatora Przyrody wpisany jest pod Nr 35. Położony jest we wschodniej części Pasma Cisowskiego u podnóża najwyższego wzniesienia (Góra Włochy 427 m n.p.m.) stromo opadającego ku południowi i poprzecinanego licznymi jarami z malowniczo płynącym potokiem. Ochroną objęte są grunty Lasów Państwowych administrowanych przez Nadleśnictwo Daleszyce, Leśnictwo Cisów. Utworzony został w celu zachowania ze względów naukowych i dydaktycznych fragmentu naturalnego charakterze pierwotnym lasu mieszanego charakterystycznego dla łysogórskiego obszaru Gór Świętokrzyskich porastającego Górę Stołową i Włochy w Paśmie Cisowskim. Drzewostan stanowią głównie jodły, buki i dęby osiągające wiek 130 - 180 lat.

b) „BIAŁE ŁUGI” - rezerwat torfowiskowy zajmujący powierzchnię 408,75 ha. W rejestrze Wojewódzkiego Konserwatora Przyrody wpisany jest pod Nr 23. Celem ochrony rezerwatu jest zachowanie kompleksu torfowisk śródleśnych różnych typów i w różnych stadiach rozwoju z ciekawymi zespołami roślinności bagiennej i bogatą awifauną. Leży u podnóża Pasma Cisowskiego (nadleśnictwo Łągów, leśnictwo Niwy i Trzemosna) i ze

wszystkich stron otoczony jest lasami, które stanowią dla niego naturalną osłonę. Utworzony został w celu ochrony i dla zachowania ze względów naukowych i dydaktycznych naturalnego kompleksu torfowisk śródleśnych różnych typów w różnych stadiach rozwoju z cennymi zespołami roślinności bagiennej i bogatą awifauną oraz fragmentami przyległych lasów. Największą wartością przyrodniczą jest bezleśne torfowisko wysokie o powierzchni 136.8 ha stanowiące 33,5% powierzchni całego obiektu.

c) „SŁOPIEC” - typu rezerwatu: biocenotyczny i fizjocenotyczny, zajmujący powierzchnię 8,24 ha obejmujący grunty prywatne wsi Słopiec Szlachecki. W rejestrze Wojewódzkiego Konserwatora Przyrody wpisany jest pod Nr 58. Celem ochrony rezerwatu jest zabezpieczenie naturalnych procesów przyrodniczych we fragmencie bagiennego lasu olszowego stanowiącego etap sukcesji w naturalnej historii torfowiska. Dla rezerwatu obowiązuje zarządzenie Regionalnego Dyrektora Ochrony Środowiska w Kielcach z dnia 22 lipca 2022 r. w sprawie rezerwatu przyrody Słopiec (Dz. Urz. Woj. Świąt. z 2022r. poz.2667).

Użytki ekologiczne:

„Bagno” - powierzchnia 2.12 ha, położone na terenie gruntów Lasów Państwowych administrowanych przez Nadleśnictwo Łągów, obręb Łągów w oddziale 247 wydzielenia f, g - według ewidencji gruntów we wsi Widełki na działce Nr 366, 367. Ochroną objęto śródleśny zbiornik wodny i otaczające je torfowisko.

„Torfowisko przejściowe” o powierzchni 5,07 ha położone na terenie gruntów Lasów Państwowych administrowanych przez Nadleśnictwo Daleszyce obręb Daleszyce, oddział 141 g, h oraz oddział nr 142 l. Obiekt usytuowany w kompleksie leśnym na południe od rezerwatu "Białe Ługi" Jest to obszar stale podmokły, teren źródliskowy bezimiennego lewobrzeżnego dopływu rzeki Czarna. Stanowi torfowisko o charakterze przejściowym.

Zespół przyrodniczo krajobrazowy "Ostra Górka" o powierzchni 30 ha, położony jest w obrębie ewidencyjnym Niwy. Zespół obejmuje północne zbocze i podnóże niewielkiego wzniesienia o nazwie Ostra Górka, na którym widoczne są pozostałości po dawnym górnictwie rud żelaza. Mają one postać lejkowatych, owalnych zagłębień o średnicy 2-5 m i głębokości od 1 do 2 m. Są to pozostałości zasypanych szybów górniczych. Obszar porośnięty jest lasem sosnowym z domieszką świerka i buka.

Stanowisko dokumentacyjne: pozostałości dawnego górnictwa rud żelaza o powierzchni 2,0 ha usytuowane w obrębie ewid. Szczecno na działce nr 957. Na obszarze słabo zaznaczonego obniżenia terenu, występuje szereg starych zrobów - nieregularnych zagłębień, najczęściej zaokrąglonych o średnicy 2-6 m, głębokości 1-3 m. Są to pozostałości dawnego górnictwa ród żelaza.

Stanowisko dokumentacyjne: wychodnia geologiczna lamprofirów - o powierzchni 0,15 ha, stanowiąca pozostałość dawnych rowów i odwiertów badawczych o głębokości do 2 m, znajdująca się na obszarze Cisowsko-Orłowińskiego Parku Krajobrazowego, na gruntach Skarbu Państwa, pozostających w zarządzie Lasów Państwowych, Nadleśnictwo Daleszyce, leśnictwo Włochy, działka nr ewidencyjny 514 obręb Cisów gmina Daleszyce.

Pomniki przyrody na terenie Gminy Daleszyce:

Tabela nr 1. Wykaz pomników przyrody

Lp.	Kod	Forma ochrony	Nazwa, Gatunek, Opis	Tekstowy opis granic	Data utworzenia
1.	PL.ZIPOP.1393. PP.2604053.197	pomnik przyrody	grupa drzew, stanowi obecnie 3 drzewa z gatunku Dąb bezszypułkowy (Quercus petrea)	zlokalizowane na terenie stanowiącym własność Lasów Państwowych, Nadleśnictwa Daleszyce działka ewid. 946/1, w obrębie ewid. Szczecno, gm. Daleszyce, Leśnictwo Trzemosna.	1992-01-15
2.	PL.ZIPOP.1393. PP.2604053.562	pomnik przyrody	drzewo (gatunek: Dąb szypułkowy - Quercus robur; pierśnica: 122cm; obwód: 383cm; wysokość: 30m)	Nadleśnictwo Łągów, Obręb Łągów, Leśnictwo Łukawa, oddział 186m	2004-12-30
3.	PL.ZIPOP.1393. PP.2604053.85	pomnik przyrody	Rumowisko skalne typu małego gołoborza występujące na niewielkim obszarze o średnicy rzędu kilkudziesięciu metrów w przyszczytowej części zbocza.	Rumowisko występuje na szczycie góry Września w oddziale i pododdziale 74o leśnictwa Niwy Nadleśnictwa Łągów. Bliższe określenie położenia- ok 250m na ESE od szczytu Góry Wrześni, przy linii oddziałowej, którą biegnie niebieski szlak turystyczny z Daleszyc do Widełek.	1987-10-02

4.	PL.ZIPOP.1393. PP.2604053.605 4	pomnik przyrody	drzewo (gatunek: Dąb szypułkowy - Quercus robur; pierśnica: 110cm; obwód: 346cm; wysokość: 27m)	Leśnictwo Trzemosna	2020-05-22
5.	PL.ZIPOP.1393. PP.2604053.605 5	pomnik przyrody	drzewo (gatunek: Dąb szypułkowy - Quercus robur; pierśnica: 131cm; obwód: 412cm; wysokość: 30m)	Leśnictwo Trzemosna	2020-05-22
6.	PL.ZIPOP.1393. PP.2604053.605 6	pomnik przyrody	drzewo (gatunek: Dąb szypułkowy - Quercus robur; pierśnica: 161cm; obwód: 506cm; wysokość: 32m)	Leśnictwo Trzemosna	2020-05-22
7.	PL.ZIPOP.1393. PP.2604053.605 7	pomnik przyrody	drzewo (gatunek: Dąb szypułkowy - Quercus robur; pierśnica: 129cm; obwód: 405cm; wysokość: 30m)	Leśnictwo Trzemosna	2020-05-22
8.	PL.ZIPOP.1393. PP.2604053.609 5	pomnik przyrody	wychodnia geologiczna diabazów powstała w zagłębieniu o średnicy ok. 4 m, głębokości 1-1,5 m, otoczona hałdą o wysokości 0,7 m stanowiącym prawdopodobnie ślady eksploatacji diabazów żyłowych skał magmowych	na dz. nr ewid. 148/2 obr. Widełki	1987-10-02
9.	PL.ZIPOP.1393. PP.2604053.609 7	pomnik przyrody	drzewo (gatunek: Cis pospolity - Taxus baccata; pierśnica: 19cm; obwód: 60cm; wysokość: 7m)	Nadleśnictwo Łągów, Obręb Szczecno, Leśnictwo Trzemosza, oddział 30a, Aktualnie – Nadleśnictwo Daleszyce	2004-12-30
10.	PL.ZIPOP.1393. PP.2604053.212	pomnik przyrody	drzewo (gatunek: Buk pospolity (Buk zwyczajny) - Fagus sylvatica; pierśnica: 122cm; obwód: 383cm; wysokość: 30m)	las prywatny, ok. 1 km w kierunku północnym od drogi lokalnej przez wieś Komórki	1994-02-18
11.	PL.ZIPOP.1393. PP.2604053.241	pomnik przyrody	drzewo (gatunek: Cis pospolity - Taxus baccata; pierśnica: 77cm; obwód: 242cm; wysokość: 11m)	przy budynku mieszkalnym nr 50 w przysiółku Cisów-Zakościele	1995-11-08
12.	PL.ZIPOP.1393. PP.2604053.242	pomnik przyrody	grupa drzew (gatunek: Cis pospolity - Taxus baccata)	w ogrodzie przy budynku plebanii Parafii Rzymsko-Katolickiej w Cisowie	1995-11-08
13.	PL.ZIPOP.1393. PP.2604053.243	pomnik przyrody	drzewo (gatunek: Cis pospolity - Taxus baccata; pierśnica: 48cm; obwód:	przy budynku mieszkalnym nr 39, w ogródku przydomowym	1995-11-08

			151cm; wysokość: 9m) w wieku ok.. 600 lat		
14.	PL.ZIPOP.1393. PP.2604053.244	pomnik przyrody	drzewo (gatunek: Cis pospolity - <i>Taxus baccata</i> ; pierśnica: 64cm; obwód: 201cm; wysokość: 10m) w wieku ok.. 600 lat	obok starego budynku mieszkalnego Leśnictwa Cisów	1995-11-08
15.	PL.ZIPOP.1393. PP.2604053.509	pomnik przyrody	drzewo (gatunek: Dąb szypułkowy - <i>Quercus robur</i> ; pierśnica: 138cm; obwód: 434cm; wysokość: 31m)	Nadleśnictwo Daleszyce, obręb Szczecno, Leśnictwo Trzemosna, oddział 20h	1999-04-23
16.	PL.ZIPOP.1393. PP.2604053.533	pomnik przyrody	grupa drzew (gatunek: Lipa drobnolistna - <i>Tilia cordata</i> ;	na gruntach parafii Rzymsko-Katolickiej p.w. św. Wojciecha w Cisowie	2000-07-08
17.	PL.ZIPOP.1393. PP.2604053.548	pomnik przyrody	drzewo (gatunek: Modrzew europejski - <i>Larix decidua</i> ; pierśnica: 139cm; obwód: 437cm; wysokość: 20m)	w południowo-wschodniej części wsi Stopiec za rzeką Belnianką, w pobliżu stacji trafo, po północnej stronie drogi	2002-03-02
18.	PL.ZIPOP.1393. PP.2604053.606	pomnik przyrody	drzewo (gatunek: Jałowiec pospolity - <i>Juniperus communis</i> ; pierśnica: 30cm; obwód: 94cm; wysokość: 8m)	na skarpie, przy drodze wiejskiej,	2007-02-15
19.	PL.ZIPOP.1393. PP.2604053.606 6	pomnik przyrody	Kamień - szczególnym celem ochrony pomnika przyrody nieożywionej jest zachowanie jego wartości naukowej, przyrodniczej i krajobrazowej.	Położenie wraz z lokalizacją pomnika przyrody nieożywionej, określa załączony do uchwały załącznik nr 1 oraz załącznik nr 2 stanowiący dokumentację fotograficzną	2020-09-19
20.	PL.ZIPOP.1393. PP.2604053.647	pomnik przyrody	drzewo (gatunek: Dąb bezszypułkowy - <i>Quercus petraea</i> ; pierśnica: 127cm; obwód: 399cm; wysokość: 29m)	Nadleśnictwo Daleszyce, Obręb Szczecno, Leśnictwo Trzemosna, oddział 19f	2009-07-29

Źródło Opracowanie własne na podstawie: <http://crfop.gdos.gov.pl/CRFOP/>

Urozmaicona rzeźba terenu: liczne pasma wzniesień podzielone malowniczymi dolinami, duże kompleksy leśne z bogatą florą i fauną, rozległe łąki, liczne pamiątki historyczno-kulturowe sprawiają, że obszar Cisowsko-Orłowińskiego Parku Krajobrazowego urzeka pięknem krajobrazów i sprzyja turystyce pieszej, konnej czy rowerowej. Jest wymarzoną miejscem dla miłośników przyrody, wycieczek szkolnych, zajęć terenowych, a także wycieczek rodzinnych. Tu wśród lasów i pól można poznać prawdziwe piękno ojczyznej przyrody.

Lasy

Lasy odgrywają ważną rolę w strukturze przyrodniczej gminy, są bowiem najważniejszym ogniwem wiążącym główne komponenty środowiska. Tworzą węzły ekologiczne o wybitnych walorach przyrodniczych oraz leśne korytarze ekologiczne umożliwiające rozprzestrzenianie się gatunków. Obszary leśne spełniają różnego rodzaju funkcje, tj. zapewniają barierę ochronną pozostałym komponentom przyrody, stanowią źródło surowców dla wielu gałęzi gospodarki i są cennym walorem dla turystyki.

Zgodnie z regionalizacją przyrodniczo-leśną obszar gminy Daleszyce znajduje się zasięgu mezoregionu Łysogórskiego. Występują tu: żyzne lasy świeże, olsowe wilgotne, żyzne lasy mieszane świeże i mieszane wilgotne, średnio żyzne bory mieszane świeże, bory mieszane wilgotne i ubogie bory świeże, wilgotne, bagienne, a także bory suche. Część występujących tu zbiorowisk leśnych jest charakterystyczna dla pradawnej Puszczy Świętokrzyskiej

Udział gatunków drzew w drzewostanach nadleśnictwa Daleszyce to: sosna (51%), jodła (20%), buk (8%), brzoza (5%), dąb (4%), olsza, (4%), świerk (2%), pozostałe (2%). W dolinach rzecznych i na ich zboczach występują łągi i niskie grądy.

Gmina Daleszyce wyróżnia się największą powierzchnią lasów i jest drugą (po gminie Zagnańsk) pod względem lesistości gminą w powiecie kieleckim. Powierzchnia gruntów leśnych na terenie Gminy Daleszyce wynosi 12 979 ha co stanowi 57,0% powierzchni całej gminy. Prywatnych gruntów leśnych, niestanowiących własności Skarbu Państwa jest ogółem 1 593,60 ha. Powierzchnia lasów publicznych wynosi 11 090,15 ha w tym własność gminy 26,04ha. Lasy państwowe zajmują powierzchnię 11 064,11 ha, w tym lasy będące w zarządzie Lasów Państwowych stanowią 11 056,72 ha gminy (stan na 2019 r.).

2.3. Demografia i rynek pracy

2.3.1. Liczba i struktura ludności

Na koniec 2021r. gmina Daleszyce liczyła 15 797 mieszkańców [GUS, BDL]. W latach 2016-2021 w gminie odnotowano ustawiczny wzrost liczby ludności. W najbliższych latach najprawdopodobniej kontynuowany będzie ten korzystny trend demograficzny, wynikający głównie z procesu osiedlania się mieszkańców Kielc w gminach sąsiadujących z miastem, wśród których Gmina Daleszyce wyróżnia się walorami przyrodniczo-krajobrazowymi oraz konsekwentną w ostatnich latach rozbudową lokalnej infrastruktury technicznej, sprzyjającej budownictwu rodzinnemu. Poniżej szczegółowe zestawienia:

Liczba ludności według płci	2016	2017	2018	2019	2020	2021
Ogółem	15 688	15 775	15 855	15 865	15 828	15 797
Mężczyźni	7 854	7 889	7 928	7 926	7 896	7 867
Kobiety	7 834	7 886	7 927	7 939	7 932	7 930

Źródło: Opracowanie własne na podstawie GUS 2021 rok.

Tabela nr 2. Ruch naturalny według płci w gminie Daleszyce

Ruch naturalny wg płci	2016	2017	2018	2019	2020	2021
Urodzenia żywe ogółem; w tym:	157	174	158	177	146	128
Mężczyźni	86	82	92	87	74	62
Kobiety	71	92	66	90	72	66
Zgony Ogółem; w tym:	133	138	152	134	178	184
Mężczyźni	70	75	82	73	83	103
Kobiety	63	63	70	61	95	81
Przyrost naturalny Ogółem; w tym:	24	36	6	43	-32	-56
Mężczyźni	16	7	10	14	-9	-41
Kobiety	8	29	-4	29	-23	-15

Źródło: Opracowanie własne na podstawie GUS 2021 rok.

Tabela nr 3. Ludność według grup wieku i płci w gminie Daleszyce

Ludność według grup wieku i płci										
Rok	Ogółem	Wiek								
		Przedprodukcyjny			Produkcyjny			Poprodukcyjny		
		Razem	Mężczyźni	Kobiety	Razem	Mężczyźni	Kobiety	Razem	Mężczyźni	Kobiety
2016	15 688	2 399	1 226	1 173	10 849	5 847	5 002	2 440	781	1 659
2017	15 775	2 450	1 247	1 203	10 805	5 814	4 991	2 520	828	1 692
2018	15 855	2 469	1 260	1 209	10 753	5 779	4 974	2 633	889	1 744
2019	15 865	2 478	1 259	1 219	10 646	5 731	4 915	2 741	936	1 805
2021	15 828	2 474	1 256	1 218	10 550	5 669	4 881	2 804	971	1 833
2021	15 797	2 369	b.d.	b.d.	11 010	b.d.	b.d.	2 334	b.d.	b.d.

Źródło: Opracowanie własne na podstawie GUS 2021 rok

2.3.2. Lokalny rynek pracy

W Daleszycach na 1000 mieszkańców pracuje 97 osób. Jest to znacznie więcej od wartości dla województwa świętokrzyskiego oraz znacznie więcej od wartości dla Polski. 52,8% wszystkich pracujących ogółem stanowią kobiety, a 47,2% mężczyźni. Bezrobocie rejestrowane w Daleszycach wynosiło w 2021 roku 8,1% (8,6% wśród kobiet i 7,8% wśród mężczyzn). Jest to znacznie więcej od stopy bezrobocia rejestrowanego dla województwa świętokrzyskiego oraz znacznie więcej od stopy bezrobocia rejestrowanego dla całej Polski. W 2021 roku przeciętne miesięczne wynagrodzenie brutto w Daleszycach wynosiło 4 789,44 PLN, co odpowiada 79,80% przeciętnego miesięcznego wynagrodzenia brutto w Polsce. 52% aktywnych zawodowo mieszkańców Daleszyc pracuje w sektorze rolniczym (rolnictwo, leśnictwo, łowiectwo i rybactwo), 16,2% w przemyśle i budownictwie, a 10,7% w sektorze usługowym (handel, naprawa pojazdów, transport, zakwaterowanie i gastronomia, informacja i komunikacja) oraz 0,4% pracuje w sektorze finansowym (działalność finansowa i ubezpieczeniowa, obsługa rynku nieruchomości).

źródło: <https://www.polskawliczbach.pl/Daleszyce>

Tabela nr 4. Bezrobotni zarejestrowani według płci w gminie Daleszyce stan na 31.12.2021 r.

Bezrobotni zarejestrowani według płci											
Rok	2011	2012	2013	2014	2015	2016	2017	2018	2019	2020	2021
Ogółem;	1006	1099	1165	1002	975	884	706	654	668	640	1279
w tym:											
Mężczyźni	514	614	652	567	571	509	376	331	345	326	609
Kobiety	492	485	513	435	404	375	330	323	323	314	670

Źródło: Opracowanie własne na podstawie GUS 2021 rok.

2.4. Warunki życia mieszkańców

2.4.1. Infrastruktura techniczna (system komunikacyjny / wod-kan. / gazowa / elektroenergetyczna / Internet i cyfryzacja gminy / gospodarka odpadami / system ciepłowniczy / budownictwo)

Budownictwo mieszkaniowe

Na obszarze gminy przeważają domy jednorodzinne. W 2021 r. w gminie znajdowały się 5320 mieszkania, zgodnie z terminologią GUS. W ostatnich latach (2011-2021) sukcesywnie rosła liczba mieszkań na terenie gminy Daleszyce, co potwierdza skuteczność kierunku rozwoju gminy, opierającego się m.in. na przyciąganiu na jej teren nowych mieszkańców.

Tabela nr 5. Sytuacja mieszkaniowa w gminie Daleszyce

Zasoby mieszkaniowe												
	J.m.	2011	2012	2013	2014	2015	2016	2017	2018	2019	2020	2021
Mieszkania	miesz.	4805	4845	4892	4945	5002	5072	5134	5221	5273	5282	5320
Izby	izba	18905	19124	19383	19690	20009	20 412	20 794	21 295	21 603		21 865
Powierzchnia użytkowa	m2	397142	401882	407632	414255	421416	430 009	438 387	454850			460 712

Źródło: Opracowanie własne na podstawie GUS 2021 rok.

Infrastruktura wodno-kanalizacyjna:

Łączna długość sieci kanalizacyjnej na terenie Gminy Daleszyce na koniec 2020 roku wynosiła ponad 170 km, natomiast sieci wodociągowej prawie 195 km. Jednocześnie łączna liczba przydomowych oczyszczalni ścieków na koniec 2020 roku wynosiła 239 szt. Rokrocznie gmina Daleszyce, korzystając z zewnętrznych źródeł finansowych (m.in. funduszy unijnych) rozbudowuje na swoim terenie sieć wodociągową oraz kanalizacyjną, sukcesywnie poprawiając lokalne warunki techniczno-bytowe. Szczególnie wysoki przyrost sieci

kanalizacyjnej nastąpił w 2019 roku, zaś sieci wodociągowej w 2020 roku. Szczegółowe zestawienia przedstawiają poniższe tabele:

Tabela nr 6. Rozbudowa infrastruktury w podziale terytorialnym

Lp.	Miejscowość	Długość wybudowanej sieci w latach 2001-2020		
		Kanalizacja (km)	Wodociągi (km)	Przydomowe oczyszczalnie ścieków (szt.)
1	Borków	22	9,3	0
2	Brzechów	0	11,5	4
3	Cisów	0	9,8	40
4	Daleszyce	15,5	16,2	8
5	Danków	1,6	4	2
6	Komórki	7,6	6,8	0
7	Kranów	5,96	6,7	1
8	Marzysz	33,5	26,7	1
9	Mójcza	14,4	12,61	0
10	Niestachów	0	12	8
11	Niwy	0	13,28	130
12	Sieraków	0	1,8	1
13	Słopiec	12	8,8	0
14	Smyków	0	5	0
15	Suków	44,3	25,77	0
16	Szczecno	11,8	11,79	9
17	Trzemosna	0	5,09	0
18	Widełki	0	6,3	35
19	Wójtostwo	2	1,5	0
Razem		170,66	194,94	239

Zródło: dane z Gminy

Tabela nr 7. Sieć wodociągowa na terenie gminy Daleszyce

Urządzenia sieciowe - wodociągi	J.m.	2016	2017	2018	2019	2020
Długość czynnej sieci rozdzielczej	km	188,7	189,6	191,1	192,9	194,4
Przyłącza prowadzące do budynków mieszkalnych i zbiorowego zamieszkania	szt.	4 389	4 453	4 529	4 617	4 680
Awarie sieci wodociągowej	szt.	8	7	11	11	5
Woda dostarczona gospodarstwom domowym	dam3	486,0	477,0	478,0	474,0	460,0

Zużycie wody w gospodarstwach domowych ogółem na 1 mieszkańca	m ³	31,0	30,3	30,2	29,9	29,0
Ludność korzystająca z sieci wodociągowej	os.	15 346	15 436	15 520	15 536	b.d

Źródło: Opracowanie własne na podstawie GUS 2020 rok.

Ujęcia wodne znajdują się w Słopcu, Mójczy, Niestachowie, Smykowie, Sukowie, Niwach i Marzyszu oraz z dwóch ujęciach zlokalizowanych poza terenem gminy w miejscowościach Grodno (Gmina Raków) oraz Pierzchnianka (Gmina Pierzchnica). Wszystkie sołectwa na terenie gminy są zwodociągowane.

Tabela nr 8. Sieć kanalizacyjna na terenie gminy Daleszyce

Kanalizacja	J.m.	2016	2017	2018	2019	2020
Długość czynnej sieci kanalizacyjnej	km	153,6	154,1	154,5	155,9	156,2
Przyłącza prowadzące do budynków mieszkalnych i zbiorowego zamieszkania	szt.	2 246	2 287	2 357	2 411	2 545
Awarie sieci kanalizacyjnej	szt.	18	24	25	24	39
Ścieki bytowe odprowadzone siecią kanalizacyjną	dam ³	311,0	251,0	253,0	251,3	264,0
Ludność korzystająca z sieci kanalizacyjnej	os.	8 846	8 953	9 095	9 169	b.d

Źródło: Opracowanie własne na podstawie GUS 2020 rok

W ostatnich trzech latach znacząco poprawiono stopień skanalizowania gminy Daleszyce, sukcesywnie każdego roku zwiększając liczbę przyłączy prowadzących do budynków mieszkalnych.

Sieć gazowa

Obecnie na terenie gminy Daleszyce nie istnieje system zasilania gazem ziemnym na szerszą skalę. W ramach drugostronnego zasilania miasta Kielce przez teren gminy w rejonie wsi Komórki, Marzysz, Suków oraz Mójcza przebiega sieć gazu wysokiego ciśnienia DN 300, PN 6,3 MPa. W w/w sieci znajduje się rezerwa gazu do zaopatrzenia.

Całość zużywanego w gminie gazu sieciowego przeznaczona jest na cele ogrzewania budynków mieszkalnych. Na potrzeby przygotowywania posiłków kuchenki opalane są

mieszaniną propanu i butanu z butli 11 kg, w niektórych domostwach występują kuchenki elektryczne.

Sieć elektroenergetyczna

Gmina Daleszyce zaopatrywana jest w energię elektryczną za pośrednictwem krajowego systemu elektroenergetycznego po przez Spółki Polskie Sieci Elektroenergetyczne – Oddział w Radomiu. Dystrybutorem energii elektrycznej na terytorium gminy jest PGE Dystrybucja S.A. Oddział Skarżysko- Kamienna, wchodząca w skład Grupy Energetycznej – PGE Polska Grupa Energetyczna S.A.

Energia elektryczna, za pomocą napowietrznej linii 15kV, dostarczana jest na obszar gminy z dwóch GPZ-ów: GPZ Kielce Wschód oraz GPZ Morawica. Jej przekaźnikiem jest funkcjonująca w gminie Rozdzielnia Systemowa Daleszyce (RS Daleszyce). Dalej energia dystrybuowana za pośrednictwem sieci rozdzielczej kablowo- napowietrznej średniego napięcia 15kV na obszarze całej gminy przez lokalne stacje transformatorowo-rozdzielczych, zlokalizowane w poszczególnych miejscowościach. Rozdział i dostawa do indywidualnych odbiorców następuje za pomocą przyłączonych do tych stacji linii rozdzielczych niskiego napięcia.

Głównymi odbiorcami są: gospodarstwa domowe, zarówno od lat istniejące, jak i nowobudowane, coraz bardziej popularna na terenie gminy zabudowa letniskowo-rekreacyjna, placówki handlowo-usługowe, drobna wytwórczość, obiekty publiczne (urzędy, szkoły, ośrodki zdrowia, itd.) oraz oświetlenie dróg i miejsc publicznych. Więksi odbiorcy energii korzystający z sieci średnich napięć są nieliczni.

Stan infrastruktury elektroenergetycznej w gminie oceniany jest jako dobry a dostęp do energii elektrycznej jest obecnie powszechny dla każdego mieszkańca. Jednak z racji rozwoju gminy, w tym rozszerzającej się strefy zurbanizowanej oraz nowych bardzo popularnych rozwiązań m.in. w zakresie fotowoltaiki konieczne będą działania modernizacyjne sieci średniego i niskiego napięcia.

Zaopatrzenie w ciepło

Na terenie gminy Daleszyce nie istnieje centralny system ciepłowniczy, brak również sieci, którą ciepło było by dostarczane z sąsiednich gmin. W zabudowie zagrodowej i jednorodzinnej potrzeby ciepłne (grzewcze oraz przygotowanie ciepłej wody użytkowej) pokrywane są za pomocą indywidualnych źródeł ciepła. Kotłownie

zlokalizowane w budownictwie mieszkaniowym dysponują niewielkimi mocami rzędu kilku kilowatów. Do zaopatrzenia w ciepło budynków użyteczności publicznej, usługowych, zakładów oraz ośrodków rekreacyjnych wykorzystywane są kotłownie o mocach do kilkudziesięciu kilowatów. Niektóre obiekty gminne wykorzystują do ogrzewania pompy ciepła. Główny udział w ogólnym zapotrzebowaniu na ciepło ma budownictwo mieszkaniowe. Mniejszą część stanowi działalność gospodarcza, a także obiekty użyteczności publicznej.

Odpady komunalne

Wg. danych GUS w 2021 roku na terenie gminy zebrano 4052,2540 ton odpadów komunalnych. Natomiast masa wytworzonych odpadów komunalnych przez jednego mieszkańca w 2020 roku wyniosła średnio 256 kg.

Odpady zebrane w PSZOK w 2021 roku od mieszkańców Gminy Daleszyce

Masa odpadów zebranych w sposób selektywny w PSZOK

- 17 01 07 (gruz) – 30,6 tony
- 20 03 07 (odpady wielkogabarytowe) – 37,92 tony
- 20 01 36 (urządzenia elektryczne i elektroniczne) – 5,56 tony
- 17 01 02 (gruz ceglany) – 30,24 tony
- 20 02 01 (odpady ulegające biodegradacji) – 2,76 tony
- 16 01 03 (opony) – 7,14 ton
- 15 01 01 (opakowania z papieru i tektury) – 0,84 tony
- 15 01 04 (opakowania z metali) – 0,58 tony

Opracowanie własne na podstawie danych Gminy Daleszyce

2.4.2. Edukacja

Na terenie Gminy Daleszyce działają cztery szkoły podstawowe i przedszkole, których organem prowadzącym jest Gmina Daleszyce oraz sześć szkół podstawowych prowadzonych przez stowarzyszenia. Poniżej szczegółowe zestawienie:

1. Zespół Szkolno-Przedszkolny, w skład którego wchodzi:
 - a. Szkoła Podstawowa im. płk. Mariana Sołtyśsiaka „Barabasha” w Daleszycach z Punktem Przedszkolnym w Widelkach i Punktem Przedszkolnym w Cisowie,
 - b. Przedszkole w Daleszycach;

2. Szkoła Podstawowa im. Partyzantów Armii Krajowej Ziemi Kieleckiej w Sukowie Oddziałami Przedszkolnymi i Punktem Przedszkolnym;
3. Szkoła Podstawowa im. Kornela Makuszyńskiego w Niestachowie z Oddziałem Przedszkolnym i Punktem Przedszkolnym;
4. Szkoła Podstawowa im. Generała Tadeusza Buka w Mójczy z Oddziałem Przedszkolnym i Punktem Przedszkolnym.
5. Publiczna Szkoła Podstawowa w Sierakowie prowadzona przez Towarzystwo Ekorozwoju Sierakowa i Smykowa oraz Oddział Przedszkolny i Punkt Przedszkolny
6. Publiczna Szkoła Podstawowa w Szczecnie prowadzona przez Stowarzyszenie Na Rzecz Rozwoju Szczecna oraz Oddział Przedszkolny i Punkt Przedszkolny;
7. Publiczna Szkoła Podstawowa im. Marii Michalczyk ps. Wyrwicz w Marzyszu prowadzona przez Towarzystwo Przyjaciół Marzysza oraz Oddział Przedszkolny i Punkt Przedszkolny;
8. Szkoła Podstawowa im. Edmunda Niziurskiego w Słopcu prowadzona przez Towarzystwo Przyjaciół Słopca oraz Oddział Przedszkolny i Punkt Przedszkolny;
9. Szkoła Podstawowa w Brzechowie prowadzona przez Stowarzyszenie na Rzecz Ekorozwoju Brzechowa Kuźnia Talentów oraz Oddział Przedszkolny i Punkt Przedszkolny;
10. Publiczna Szkoła Podstawowa im. Św. Jadwigi Królowej w Borkowie prowadzona przez Stowarzyszenie Wspólne Dobro wsi Borków i Trzemosna oraz Oddział Przedszkolny i Punkt Przedszkolny.

W roku szkolnym 2020/2021 do punktów przedszkolnych, przedszkola, oddziałów przedszkolnych przy szkołach podstawowych, szkół podstawowych, których organem prowadzącym jest Gmina Daleszyce uczęszcza 1297 dzieci i uczniów, a których organem prowadzącym jest Stowarzyszenie uczęszcza 581 dzieci i uczniów (stan na 30 września 2020).

Tabela nr 9. Zestawienie Szkół na terenie Miasta i Gminy Daleszyce

Lp.	Nazwa szkoły/przedszkola	Liczba dzieci i uczniów rok szkolny 2017-2018 ogółem	Liczba dzieci i uczniów rok szkolny 2018-2019 ogółem	Liczba dzieci i uczniów rok szkolny 2019-2020 ogółem
1	Przedszkole Samorządowe w Daleszycach	195	209	222
2	Szkoła Podstawowa im. płk. Mariana Sołtyśkiaka "Barabasza" w Daleszycach	484	541	525
3	Szkoła Podstawowa im. Partyzantów Armii Krajowej Ziemi Kieleckiej w Sukowie	252	277	268
4	Szkoła Podstawowa im. Kornela Makuszyńskiego w Niestachowie	73	88	121
5	Szkoła Podstawowa im. Generała Tadeusza Buka w Mójczy	108	117	112
6	Publiczna Szkoła Podstawowa w Sierakowie prowadzona przez Towarzystwo Ekorozwoju Sierakowa i Smykowa	88	89	97
7	Publiczna Szkoła Podstawowa w Szczecnie prowadzona przez Stowarzyszenie Na Rzecz Rozwoju Szczecna	87	92	89
8	Publiczna Szkoła Podstawowa w Marzyszu prowadzona przez Towarzystwo Przyjaciół Marzysza	62	64	67
9	Szkoła Podstawowa im. Edmunda Niziurskiego w Słopcach prowadzona przez Towarzystwo Przyjaciół Słopca	82	89	94
10	Szkoła Podstawowa w Brzechowie prowadzona przez Stowarzyszenie na Rzecz Ekorozwoju Brzechowa Kuźnia Talentów	117	133	122
11	Publiczna Szkoła Podstawowa w Borkowie prowadzona przez Stowarzyszenie Wspólne Dobro wsi Borków i Trzemosna	89	98	113

Źródło.: Opracowanie własne na podstawie GUS 2020 rok

2.4.3. Kultura

Gmina Daleszyce nie posiada muzeów, obiektów działalności wystawienniczej, instytucji muzycznych, teatrów ani kin. Gmina dysponuje natomiast jednym ośrodkiem kultury – Miejsko-Gminnym Ośrodkiem Kultury w Daleszycach.

Miejsko Gminny Ośrodek Kultury w Daleszycach jest samorządową instytucją działającą na terenie miasta i gminy Daleszyce. Realizuje zadania statutowe i kalendarz

impresz gminnych zaopiniowany przez Burmistrza Miasta i Gminy Daleszyce. MGOK jest organizatorem imprez kulturalnych na terenie gminy, służy merytoryczną, rzeczową i osobową pomocą przy przedsięwzięciach organizowanych przez inne instytucje i stowarzyszenia na terenie gminy. Działalność MGOK skupia się głównie na upowszechnianiu i udostępnianiu kultury w zakresie muzyki, tańca, wspomaganie imprez sportowych, działalności miejscowych stowarzyszeń, prowadzeniu form edukacyjnych i poznawczych.

Oferta MGOK Daleszyce skierowana jest do każdej grupy wiekowej. Społeczeństwo Daleszyc i gminy ma okazję uczestniczyć w imprezach kulturalnych, koncertach, wszystkie propozycje mają charakter imprez otwartych. Każdy zainteresowany może w nich wziąć udział. Klimat i atmosfera imprez zależy nie tylko od organizatorów ale przede wszystkim od zaangażowania społeczności lokalnej we wspólne działania. Aktywne uczestnictwo pozwala na realizację nowych, ciekawych i atrakcyjnych projektów kulturalnych.

W struktury MGOK wchodzi następujące obiekty:

1. Budynek MGOK w Daleszycach,
2. Stadion sportowy w Daleszycach,
3. Boisko ze sztuczną nawierzchnią syntetyczną w Daleszycach z budynkiem sanitarnym,
4. Świetlica w Trzemośnie,
5. Świetlica w Cisowie,
6. Świetlica w Widełkach,
7. Świetlica w Niwach,
8. Świetlica w Kranowie,
9. Plac zabaw w Widełkach.

Czas pracy Miejsko Gminnego Ośrodka Kultury w Daleszycach został dostosowany do potrzeb społeczności gminy i ustalony tak, aby w maksymalnym stopniu udostępnić halę sportową uczniom Szkoły Podstawowej w Daleszycach, drużynom piłkarskim gminy Daleszyce, zawodnikom MGKS „Spartakus” Daleszyce, drużynie piłki siatkowej, Zespołowi Tanecznemu „KRYSZTAŁKI” oraz świetlicę na zajęcia muzyczne i spotkania.

Działalność środowiskowa oraz społeczno – kulturalna i sportowa

Miejsko Gminny Ośrodek Kultury w Daleszycach prowadzi współpracę z dyrektorami i nauczycielami ze wszystkich szkół na terenie gminy. Informuje szkoły o wszystkich imprezach gminnych dla dzieci i młodzieży (konkursy, przeglądy), które organizowane są przez MGOK, a także udziela pełnej informacji o wszelkich imprezach i konkursach organizowanych w powiecie i województwie. Działalność kulturalno – oświatowa to przede wszystkim współpraca z zespołami folklorystycznymi (Zespół Pieśni Ludowej z Marzysza, Zespół Śpiewaczy „Marzyszanki”, Zespół Śpiewaczy „Dalmarjanki” z Daleszyc, Męski Zespół Śpiewaczy „Kumotry”, Zespół Śpiewaczy „Sukowianki znad Lubrzanki, Zespół “Wesołe Gospodie” z Widełek oraz z Miejskim Chórem „Michael” z Daleszyc, Chórem „Uratowani” z Daleszyc jak również współpraca z Ochotniczymi Strażami Pożarnymi, Orkiestrą Dętą z Daleszyc, Radami Sołeckimi oraz organizacjami takimi jak: Stowarzyszenie Kół Gospodyń Wiejskich, Związek Kombatantów, Redakcją „Głosu Daleszyc”, Towarzystwem Przyjaciół Ziemi Daleszyckiej, MGKS „SPARTAKUS” Daleszyce, UKS „SPARTA” .

(Źródło: Sprawozdanie Miejsko Gminnego Ośrodka Kultury w Daleszycach 2020 r.)

Od 10 lat liczba imprez organizowanych przez Miejsko-Gminny Ośrodek Kultury w Daleszycach utrzymuje się na podobnym poziomie. W 2019 r. było 21 imprez z 5 100 uczestnikami natomiast w 2020 roku w związku z pandemią COVID 19 odbyła się tylko jedna impreza z 250 uczestnikami.

W gminie zlokalizowane są trzy biblioteki, w tym dwie z nich przystosowane są dla osób poruszających się na wózkach. Udogodnienia dotyczą zarówno wjazdu, jak i wnętrza budynków.

Na terenie Miasta i Gminy Daleszyce działają trzy biblioteki:

1. Miejsko Gminna Biblioteka Publiczna w Daleszycach – mieszcząca się w budynku Zespołu Szkolno-Przedszkolnego w Daleszycach, ul. Sienkiewicza 11 B – zajmująca powierzchnię 149,70 m, (I piętro). W jej skład wchodzi: wypożyczalnia, czytelnia ze stanowiskami komputerowymi dla użytkowników, pomieszczenie do przeprowadzania spotkań autorskich, lekcji i zajęć edukacyjnych.
2. Filia w Sukowie – mieszcząca się w budynku prywatnym, zajmująca powierzchnię 52m, w skład której wchodzi: wypożyczalnia oraz czytelnia z kąciakiem komputerowym.

3. Filia w Szczecnie – mieszcząca się w Szkole Publicznej w Szczecnie, zajmująca powierzchnię 89m, w tym: wypożyczalnia, czytelnia ze stanowiskami komputerowymi. Stan zbiorów Miejsko Gminnej Biblioteki Publicznej w Daleszycach na dzień 31.12.2021 r. wynosi : 57 137 jednostek inwentarzowych.

MGBP w Daleszycach : 31 291 książek

Filia w Sukowie : 14 627 książek

Filia w Szczecnie : 13 219 książek

Rok 2021 był szczególnie nie tylko dla bibliotek. Pandemia wymuszała ich zamknięcie w różnych okresach w zależności od ogólnej sytuacji, wprowadzanych przez rząd obostrzeń i rekomendacji Biblioteki Narodowej. Nasze placówki musiały zamknąć czytelnie ograniczona została działalność kulturalna. Wszystko to wpłynęło na spadek bibliotecznych statystyk. Otwarcie się na nowe formy prezentacji i komunikacji, a także poszukiwania nowej publiczności bibliotek, to było nowe wyzwanie. Miejsko Gminna Biblioteka Publiczna w Daleszycach działała prężnie na Facebooku i stronie internetowej Biblioteki. Na profilu biblioteki znalazło się sporo filmów własnej produkcji. Były to przeważnie : czytania dzieciom, nagrania dotyczące wydarzeń okolicznościowych.

W Miejsko Gminnej Bibliotece Publicznej w Daleszycach zainstalowane są 22 stanowiska komputerowe w tym 8 stanowisk w filiach. Stan komputerów pod względem technicznym jest dobry. W każdej placówce podłączony jest Internet z możliwością bezpłatnego korzystania. Komputeryzacja bibliotek finansowana była ze środków pochodzących dotacji podmiotowej organizatora, z projektu IKONKA, a także z projektu realizowanego przez Urząd Miasta i Gminy w Daleszycach „Rozwój Społeczeństwa Informacyjnego Poprzez Przeciwdziałanie Wykluczaniu Cyfrowemu w Gminie Daleszyce”. W pracy wykorzystywany był przez bibliotekarzy do przeglądania katalogów innych bibliotek, poznawania oferty księgarń, hurtowni i sporządzania projektów operacyjnych Ministra Kultury i Dziedzictwa Narodowego, przygotowania materiałów na zajęcia z dziećmi i młodzieżą.

(Źródło: Raport o stanie Gminy Daleszyce 2021)

2.4.3. Sport i rekreacja

Sport, turystyka i rekreacja

Gmina Daleszyce jest położona w centrum województwa świętokrzyskiego i stanowi część aglomeracji kieleckiej. Jest doskonale skomunikowana ze stolicą regionu i sąsiednimi gminami, co – obok naturalnych zasobów – wpływa na jej atrakcyjność turystyczną. Największym atutem turystycznym gminy Daleszyce jest nieskażona przyroda.

Kompleksy leśne zajmują ponad połowę powierzchni gminy. W większości skupiają się w Cisowsko-Orłowińskim Parku Krajobrazowym. Gatunkiem dominującym są sosna i jodła. Dobrze zachowane, liczące niekiedy powyżej 200 lat drzewostany o dużym stopniu naturalności, będące pozostałością pradawnej Puszczy Świętokrzyskiej objęto ochroną w rezerwach leśnych. Łagodne wzniesienia i doliny stanowią doskonałe warunki do aktywności fizycznej, szczególnie do uprawiania turystyki pieszej, konnej i rowerowej.

Na terenie gminy znajdują się również liczne akweny. Czynnym kąpieliskiem, które corocznie przyciąga chcących wypocząć nad wodą ludzi z ościennych gmin oraz mieszkańców stolicy województwa świętokrzyskiego, jest zalew w Borkowie. Na infrastrukturę sportową, turystyczną i rekreacyjną Gminy Daleszyce składa się kilkanaście kompleksów i obiektów.

Samorząd gminy Daleszyce stara się w zrównoważony sposób wykorzystywać przyrodnicze atuty, które pozwalają na organizację wielu imprez sportowych i rekreacyjnych. Bogactwo przyrody i zróżnicowane ukształtowanie terenu czyni Gminę Daleszyce atrakcyjną dla biegaczy, rowerzystów i piechurów. Cyklicznie organizowane imprezy biegowe przyciągają co roku amatorów sportu z terenu całego kraju. Przez gminę Daleszyce przebiega 24-kilometrowy odcinek szlaku rowerowego GreenVelo, prowadzący z Sukowa przez Borków do Szczecna. W 2019 r. wzdłuż nowo otwartej obwodnicy Sukowa i Daleszyc powstało wiele kilometrów ścieżek rowerowych, z których korzystają również rolkarze i osoby uprawiające jogging i nordic walking.

Imprezy sportowo-rekreacyjne

Samorząd gminy Daleszyce stara się w zrównoważony sposób wykorzystywać przyrodnicze atuty, które pozwalają na organizację wielu imprez sportowych i rekreacyjnych. Bogactwo przyrody i zróżnicowane ukształtowanie terenu czyni Gminę atrakcyjną dla biegaczy, rowerzystów i piechurów. Cyklicznie organizowane imprezy

biegowe m.in., Bieg o Puchar Barabasza – luty, Przedwiośnie – marzec, Świętokrzyski CrossRun - kwiecień, a także wyścigi rowerowe Świętokrzyski MTB Cross Maraton – kwiecień, Wyścig Szkółek Kolarskich o Puchar Burmistrza Miasta i Gminy Daleszyce – maj, przyciągają co roku amatorów sportu z terenu całego kraju.

Bogata infrastruktura sportowa na terenie gminy uwzględnia potrzeby wszystkich grup wiekowych mieszkańców. W fazie budowy są sale gimnastyczne przy szkołach w Brzechowie, Szczecnie, Marzyszu, Słopcu i Borkowie. Przez gminę Daleszyce przebiega 24-kilometrowy odcinek szlaku rowerowego GreenVelo, prowadzący z Sukowa przez Borków do Szczecna. W 2019 r. wzdłuż nowo otwartej obwodnicy Sukowa i Daleszyc powstało wiele kilometrów ścieżek rowerowych, z których korzystają również rolkarze i osoby uprawiające jogging i nordic walking.

Boiska piłkarskie: w miejscowościach Daleszyce Sieraków Słopiec, Suków Mojcza

Boiska wielofunkcyjne: w miejscowościach Daleszyce, Suków, Brzechów, Szczecno, Borków

Place zabaw: w miejscowościach: Szczecno, Mojcza Niestachów, Suków, Kranów, Niwy, Sieraków, Słopiec, Widełki, Cisów, Marzysz, Borków, Brzechów, Komórki, Trzemosna, Szczecno, Borków, Danków-Wójtostwo, Daleszyce

Siłownie zewnętrzne: w miejscowościach: Borków, Suków, Daleszyce, Danków-Wójtostwo, Marzysz, Słopiec,

Obiekty sportowe:

Obiekty sportowe na terenie Gminy Daleszyce to: hala oraz boisko sportowe z trybunami mogącymi pomieścić 600 widzów, a także kompleks sportowy „Orlik” w Sukowie. Odbywają się tam zajęcia sportowe oraz rozgrywki w piłkę halową i siatkową z udziałem lokalnych klubów i zespołów sportowych. Na terenie gminy funkcjonują też uczniowskie kluby sportowe, a także inne obiekty spośród których wymienić można m.in. Ośrodek Jazdy Konnej „Amazonka” z Borkowa.

Wśród obiektów turystycznych i rekreacyjnych znajdują się prywatne pensjonaty, hotele i zajazdy. Ponadto na terenie gminy Daleszyce działają liczne gospodarstwa

agroturystyczne. Interesującą atrakcją turystyczną jest przebiegający przez teren gminy niebieski pieszy szlak turystyczny Chęciny - Łągów o długości 69 km.

Innym popularnym celem odwiedzenia gminy jest turystyka pielgrzymkowa oraz narciarska. W gminie w sołectwie w Niestachowie, na zboczu Góry Otrocz znajdują się trasy zjazdowe i wyciąg narciarski. Stoki są ratrakowane i oświetlone. Pozostała część infrastruktury sportowej to wypożyczalnie sprzętu narciarskiego oraz punkty obsługi turystów.

2.4.4. Turystyka (obiekty zabytkowe)

Na terenie Gminy Daleszyce znajdują się następujące obiekty zabytkowe.

Tabela nr 10. Wykaz obiektów zabytkowych na terenie gminy Daleszyce.

REJESTR	NUMER	PODNR	Przedmiot Ochrony	Zakres ochrony	Miejscowość	Gmina	Powiat
A	305		KOŚCIÓŁ PARAFIALNY	kościół parafialny p.w. Św. Wojciecha	Cisów	Daleszyce	Kielecki
A	306		CMENTARZ PARAFIALNY TZW. STARY	teren cmentarza parafialnego tzw. starego	Cisów	Daleszyce	Kielecki
A	307		CMENTARZ PARAFIALNY TZW. NOWY	teren cmentarza parafialnego tzw. nowego	Cisów	Daleszyce	Kielecki
A	308		UKŁAD URBANISTYCZNY	układ urbanistyczny miejscowości Daleszyce w obszarze zgodnie z załącznikiem graficznym	Daleszyce	Daleszyce	Kielecki
A	309	1	ZESPÓŁ KOŚCIOŁA PARAFIALNEGO	1) kościół parafialny p.w. Św Michała	Daleszyce	Daleszyce	Kielecki
A	309	2	ZESPÓŁ KOŚCIOŁA PARAFIALNEGO	2) dzwonnica bramna	Daleszyce	Daleszyce	Kielecki
A	310	1	ZESPÓŁ CMENTARZA PARAFIALNEGO	1) cmentarz parafialny	Daleszyce	Daleszyce	Kielecki
A	310	2	ZESPÓŁ CMENTARZA PARAFIALNEGO	2) kaplica cmentarna	Daleszyce	Daleszyce	Kielecki

A	311		KAPLICZKA PRZYDROŻNA	kapliczka przydrożna Św. Jana Nepomucena wraz z drewnianą figurą patrona we wnętrzu, przy drodze w kierunku Górna	Daleszyce	Daleszyce	Kielecki
A	312		DWÓR	dwór	Słupiec Rządowy	Daleszyce	Kielecki
A	313		MŁYN WODNY	młyn wodny (obecnie pozostałości)	Słupiec Rządowy	Daleszyce	Kielecki
A	314	1	ZESPÓŁ KOŚCIOŁA PARAFIALNEGO	1) kościół parafialny p.w. NMP Królowej Polski i Św. Augustyna	Suków	Daleszyce	Kielecki
A	314	2	ZESPÓŁ KOŚCIOŁA PARAFIALNEGO	2) plebania	Suków	Daleszyce	Kielecki
A	315	1	ZESPÓŁ DWORSKO PARKOWY	1) dwór (obecnie pozostałości)	Szczecno	Daleszyce	Kielecki
A	315	2	ZESPÓŁ DWORSKO PARKOWY	2) park	Szczecno	Daleszyce	Kielecki
A	874		DOMY DREWNIANE	domy drewniane przy ul. Głowackiego	Daleszyce	Daleszyce	Kielecki

Źródło: Opracowanie własne na podstawie Rejestru zabytków nieruchomych

2.4.5. Ochrona zdrowia

W 2020 r. w gminie Daleszyce działały 3 ogólnodostępne apteki i 3 przychodnie. Liczba przychodni utrzymuje się na stałym poziomie od 2008 r., wcześniej również funkcjonowały 3 przychodnie. Niezbyt korzystnie kształtował się wskaźnik liczby ludności przypadającej na 1 aptekę (5 276 osób).

Tabela nr 11. Apteki i Punkty apteczne w Gminie Daleszyce

Apteki i Punkty apteczne	2010	2021	2012	2013	2014	2015	2016	2017	2018	2019	2020
Ludność na aptekę ogólnodostępną	5 154	5 172	7 767	5 185	5 208	5 216	5 229	5 258	5 285	5 288	5 276
apteki	3	3	2	3	3	3	3	3	3	3	3
mgr farmacji	5	6	4	5	5	5	6	6	8	7	6

Źródło: Opracowanie własne na podstawie GUS 2020 rok.

2.4.6. Opieka społeczna

W gminie funkcjonuje system kompleksowej opieki społecznej, którego głównym podmiotem jest Miejsko-Gminny Ośrodek Pomocy Społecznej (MGOPS) w Daleszycach oraz funkcjonujące na terenie gminy placówki stacjonarnej pomocy społecznej. Należy w tym miejscu podkreślić, że kluczowe znacznie dla zapewnienia bezpieczeństwa socjalnego mieszkańców gminy Daleszyce, którzy potrzebują tego wsparcia, mają świadczenia udzielane przez MGOPS w Daleszycach. Obejmują one: zasiłki stałe, zasiłki okresowe, posiłki, usługi opiekuńcze oraz inne zasiłki celowe i w naturze. Szczegółowe zestawienie zakresu świadczeń oraz liczby osób i rodzin objętych pomocą społeczną przedstawiają poniższe tabele.

Tabela nr 12. Udzielone świadczenia – zadania własne gmin MGOPS

Udzielone świadczenia MGOPS	2018	2019	2020
Zasiłki stałe	716 409 zł	750 668 zł	691 840 zł
Zasiłki okresowe	125 720 zł	151 295 zł	195 883 zł
Schronienie	9 640 zł	25 260 zł	16 960 zł
Posiłki	225 738 zł	204 879 zł	93 118 zł
Usługi opiekuńcze	272 026 zł	464 841 zł	386 628
Sprawienie pogrzebu	0,00 zł	8 110 zł	0,00 zł

Zasiłki celowe na pokrycie wydatków powstałych w wyniku zdarzenia losowego	1 900 zł	0,00 zł	0,00 zł
Inne zasiłki celowe i w naturze	413 875 zł	112 538 zł	566 246 zł
Razem	1 765 308 zł	1 717 591 zł	1 950 675 zł

Źródło: Opracowanie własne na podstawie GUS 2020 rok.

Tabela nr 13. Liczba rodzin i osób objęta pomocą społeczną

Rok	Liczba osób, którym przyznano decyzją świadczenie	Liczba rodzin		Liczba osób w rodzinach
		Ogółem	W tym na Wsi	
2011	1134	751	600	2445
2012	1172	777	626	2465
2013	1233	826	673	2558
2014	1187	798	649	2393
2015	1609	1193	948	3649
2016	996	707	574	1946
2017	981	693	568	1867
2018	922	666	535	1668
2019	882	642	522	1525
2020	821	594	485	1315

Źródło: Opracowanie własne na podstawie GUS 2020 rok.

2.5. Lokalna Gospodarka

2.5.1. Liczba i struktura podmiotów gospodarczych

Przedsiębiorczość (rynek pracy, podmioty gospodarcze)

Gmina Daleszyce charakteryzuje się wysokim, na tle całego powiatu kieleckiego, poziomem przedsiębiorczości, liczoną jako liczba podmiotów gospodarczych wpisanych do rejestru REGON w przeliczeniu na 10 tys. ludności.

Należy w tym miejscu wyraźnie podkreślić, że na terenie gminy Daleszyce w ostatnich latach sukcesywnie rośnie liczba aktywnych podmiotów gospodarczych. Szczególnie pozytywny jest trend, że liczba działających mikro, małych i średnich firm konsekwentnie rośnie rok do roku, niezależnie od trendów krajowych i światowych. Poniżej szczegółowe zestawienie wg. grup rodzajów działalności PKD 2007 (dane GUS):

Tabela nr 14. Podmioty wg. grup rodzajów działalności PKD 2007 na terenie gminy Daleszyce

Podmioty wg. grup rodzajów działalności PKD 2007	2016	2017	2018	2019	2020	2021
Ogółem	1 466	1 542	1 595	1 648	1 712	1 804
rolnictwo, leśnictwo, łowiectwo i rybactwo	37	41	37	37	38	37
przemysł i budownictwo	333	351	381	400	428	467
pozostała działalność	1 096	1 150	1 177	1 211	1 246	1 300

Źródło: Opracowanie własne na podstawie GUS 2021 rok.

W ramach przedstawionego poniżej szczegółowego zestawienia należy podkreślić utrzymującą się konsekwentnie od lat na terenie gminy Daleszyce dominację lokalnych podmiotów gospodarczych handlu hurtowego i detalicznego oraz naprawy pojazdów samochodowych. Kolejne dwie branże z liczną reprezentacją lokalnych podmiotów gospodarczych to budownictwo oraz przetwórstwo przemysłowe. Poniżej szczegółowe zestawienie:

Bardzo ważny trend pozytywny w ramach lokalnej gospodarki na terenie gminy Daleszyce to konsekwentnie na przestrzeni ostatnich lat większa liczba nowo rejestrowanych podmiotów gospodarczych w porównaniu do wyrejestrowywanych podmiotów gospodarczych w analogicznym okresie czasu. W analizowanym przedziale czasowym, obejmującym lata 2016-2020 średnioroczny przyrost netto podmiotów gospodarczych na terenie gminy Daleszyce wyniósł +56.

2.6. Bezpieczeństwo publiczne na terenie gminy

W 2021 roku w gminie Daleszyce stwierdzono szacunkowo (w oparciu o dane powiatowe) 186 przestępstw. Oznacza to, że na każdych 1000 mieszkańców odnotowano 11,77 przestępstw. Jest to wartość znacznie mniejsza od wartości dla województwa świętokrzyskiego oraz znacznie mniejsza od średniej dla całej Polski. Wskaźnik wykrywalności sprawców przestępstw dla wszystkich przestępstw ogółem w gminie Daleszyce wynosi 75,00% i jest nieznacznie mniejszy od wskaźnika wykrywalności dla województwa świętokrzyskiego oraz nieznacznie większy od wskaźnika dla całej Polski. W przeliczeniu na 1000 mieszkańców gminy Daleszyce najwięcej stwierdzono przestępstw o charakterze kryminalnym - 6,19 (wykrywalność 70%) oraz przeciwko mieniu - 4,17 (wykrywalność 48%). W dalszej kolejności odnotowano przestępstwa drogowe - 2,09 (97%), o charakterze gospodarczym - 3,03 (66%) oraz przeciwko życiu i zdrowiu - 0,28 (94%).

Tabela nr 15. Zdarzenia na terenie miasta i gminy Daleszyce

ROK	Pożary	Miejscowe zagrożenia	Alarmy fałszywe
2016	98	69	2
2017	97	117	0
2018	97	110	3
2019	107	69	3
2020	100	92	6

Tabela nr 16. Liczba zdarzeń na terenie Gminy Daleszyce - straż pożarna

Zdarzenia - Straż Pożarna					
Rok	2016	2017	2018	2019	2020
Liczba zdarzeń ogółem	281	370	376	369	277
Zdarzenia w Daleszycach	66	109	89	98	78
Zdarzenia w pozostałych miejscowościach	215	261	287	271	199

Źródło: Opracowanie własne na podstawie danych z UMiG Daleszyce

Część 3. Mechanizmy włączenia mieszkańców w proces diagnostyczny

W ramach pracy nad Programem wykorzystano wiele narzędzi partycypacyjnych oraz metod gromadzenia i analizy danych od mieszkańców i grup docelowych projektów rewitalizacyjnych. Partycypacja społeczna została wpisana w proces rewitalizacji gminy jako fundament działań na różnych jego etapach, tj. diagnozowanie, programowanie, wdrażanie (w tym finansowanie), monitorowanie i ewaluacja. Takie podejście ma na celu podniesienie skuteczności i trwałości projektów rewitalizacyjnych oraz gotowości i świadomości mieszkańców o partycypacyjnym współdecydowaniu o obszarze objętym Programem. Ponadto realizuje zasadę partnerstwa wynikającą z art. 5 rozporządzenia (UE) nr 1303/2013 polegającą na łączeniu szerokiego grona partnerów (w szczególności lokalnych społeczności i przedsiębiorców, a także ekspertów) w procesy programowania i realizacji projektów rewitalizacyjnych w ramach programów operacyjnych oraz konsekwentnego, otwartego i trwałego dialogu, także z tymi podmiotami i grupami, których rezultaty rewitalizacji mają dotyczyć.

Konsultacje społeczne

Zgodnie z art. 5 ustawy o rewitalizacji konsultacje społeczne zostały zarządzone w sposób zapewniający aktywny udział interesariuszy, w tym poprzez uczestnictwo w konsultacjach społecznych. Stosownie do przepisów art. 6 ust. 1 ustawy o rewitalizacji mieszkańcy zostali poinformowani o rozpoczęciu konsultacji społecznych oraz formach, w jakich będą prowadzone. UMiG prowadzi konsultacje społeczne w zakresie określonym w przepisach ustawy o rewitalizacji. Termin i tryb konsultacji został określony w Obwieszczeniu Burmistrza Miasta i Gminy Daleszyce w sprawie przeprowadzenia konsultacji społecznych dotyczących wyznaczenia obszaru zdegradowanego i obszaru rewitalizacji. W celu zebrania uwag do projektu uchwały wyznaczającej obszar rewitalizacji, map podobszarów i diagnozy służącej wyznaczaniu obszaru rewitalizacji przygotowana została ankieta internetowa. O planowanych działaniach związanych z rewitalizacją informowano na stronie Biuletynu Informacji Publicznej (BIP) oraz stronie internetowej i profilu społecznościowym Gminy.

3.1. Opis działań diagnostycznych

Metodologia wyznaczania obszarów kryzysowych

Art. 4 ustawy o rewitalizacji jednoznacznie wskazuje, iż diagnoza ma być oparta o „obiektywne i weryfikowalne mierniki i metody badawcze dostosowane do lokalnych uwarunkowań”. W celu właściwej agregacji informacji, możliwości zebrania koniecznych danych statystycznych, Gmina została podzielona na podobszary – jednostki, dla których przeprowadzono diagnozę społeczną, gospodarczą, środowiskową, techniczną i przestrzenną. Za obszar problemowy uznano obszar, na którym odnotowano wysoką koncentrację i współistnienie negatywnych zjawisk, zdiagnozowanych w powyższych sferach. Przy wyznaczeniu podziału Gminy na podobszary, kierowano się dostępnością podziałów przestrzennych.

Według J. Paryska (1982) jednostka administracyjna jest to obszar homogeniczny pod względem morfologicznym, stanowiący całość pod względem funkcjonalnym i charakteryzujący się pewną spójnością społeczną. Posiada zdefiniowaną strukturę wewnętrzną, co wskazuje na jego holistyczny (całościowy) charakter. Na potrzeby wyznaczenia obszaru rewitalizacji Gmina podzielona została na jednostki administracyjne obejmujące sołectwa oraz miejscowości.

Celem wydzielenia obszarów kryzysowych przeprowadzono szczegółową analizę wskaźników:

– mierników ilościowych i jakościowych, kwerendę wiedzy eksperckiej zawartej, między innymi, w dokumentach związanych z Gminą. Analiza rozkładu wartości wskaźników została oparta o kryterium wartości średniej danego wskaźnika. W zależności od interpretacji treści wskaźnika, oceniane jako znajdujące się w trudnej (na tle Gminy) sytuacji, są obszary o niekorzystnej jego wartości. Im wyższe wartości charakteryzują jednostkę, tym gorsza jest sytuacja, na tle pozostałych obszarów Gminy w danym zakresie.

Zjawiska kryzysowe w sferze społecznej, gospodarczej, środowiskowej, przestrzenno-funkcjonalnej, i technicznej na obszarze Gminy Daleszyce są rozpoznane w ujęciu przedmiotowym, w odniesieniu do zakresu obejmującego świadczenia socjalne, interwencje policji, czy aktywność organizacji pozarządowych. Wiele informacji jest

dostępnych w układzie przestrzennym w formie schematycznych map tematycznych, opracowywanych w Urzędzie Miasta i Gminy Daleszyce i dostępnych na stronach internetowych. Szczegółowe dane ilościowe z zakresu problematyki społecznej nie były do tej pory ujmowane dla jednostek pomocniczych Gminy. Na potrzeby diagnozy sytuacji społecznej pozyskano szereg informacji wymagających dostosowania do podziału na wydzielone podobszary Gminy Daleszyce. Dane jednostkowe, niespersonalizowane, pochodziły z Urzędu Miasta i Gminy Daleszyce, jego jednostek organizacyjnych, w tym z Miejsko-Gminnego Ośrodka Pomocy Społecznej, Komisariatu Policji w Daleszycach. Problemy wynikające ze stanu zagospodarowania przestrzennego, braku spójnej koncepcji przestrzeni, gęstości zabudowy i niedostosowania infrastruktury do rosnących potrzeb użytkowników mają często charakter ogólnogminny.

Ustawa o rewitalizacji oraz Wytyczne nie precyzują sposobu obliczenia tego wskaźnika (może to być np. średnia arytmetyczna lub typologia), dlatego daną referencyjną była średnia dla badanej gminy. Zgodnie z przyjętą metodologią deprywacja rozumiana była jako stan (materialny lub niematerialny) na terenie jednostki, który nie zapewnia egzystencji i funkcjonowania przyjętych w danym społeczeństwie i wskazujący odstępstwo od średniej dla badanej gminy. Analiza wskaźników diagnostycznych została dokonana z wykorzystaniem brytyjskiej metodologii bazującej na wskaźniku wielowymiarowej degradacji społecznej, czyli metodologii wskaźnika deprawacji wielowymiarowej IMD (ang. Index of Multiple Deprivation. Metodologia wskaźnika deprawacji wielowymiarowej IMD9 stosowana jest powszednie w badaniach.

Metodologia liczenia Index of Multiple Deprivation: 3 punkty (kolor czerwony), a za każdy kolejny obszar oznaczony na czerwono, do wartości ogólnej punktów przyznawanych za kolor czerwony, powinien zostać dopisany dodatkowo jeden punkt. Uzyskana wartość sumaryczna staje się podstawą do dopisania kolejnego punktu w przypadku wykrycia trzeciego obszaru oznaczonego na czerwono w danej jednostce analitycznej, czyli odpowiednio: 1 obszar (3 punkty), 2 obszary (3 punkty + 1), 3 obszary (3 punkty + 1 + 1). Niniejszy proces sumowania wartości powinien zostać powtórzony w odniesieniu do kolejnych obszarów oznaczonych na czerwono. Obszary oznaczone na inne kolory uzyskują odpowiednio: 2 punkty (kolor żółty), 1 punkt (kolor zielony). W ramach wyznaczania wartości średniej koncentracji problemów na danych obszarze przyjęto wskaźnik o odpowiednim odchyleniu punktowym (w przedziale 30-35% punktów

liczonych od wartości stałej – wartość punktowa stałej od 0,1 do 5, biorąc pod uwagę wskaźnik najniższy oraz najwyższy wartości średniej). Niniejsza analiza pozwala na przyznanie określenie wartości liczbowych obowiązywania poszczególnych kolorów (zielonego, żółtego, czerwonego), jako stopnia natężenia problemów społecznych. Należy podkreślić, iż przyjęty sposób obliczeń zakłada nakładanie się problemów społecznych, które w przypadku wielokrotnego wystąpienia na danym obszarze sprawiają, iż staje się on obszarem o wysokiej liczbie deficytów utrudniających możliwość prowadzenia aktywizacji społecznej mieszkańców. I wyprowadzania obszaru z sytuacji kryzysowej. W podsumowaniu wyliczania wskaźnika deprawacji wielowymiarowej IMD dla wyników każdej jednostki doliczono dodatkowo wartość IMD w ramach poszczególnych uwarunkowań poddanych analizie. Przyjęty sposób obliczeń zakłada nakładanie się problemów, które w przypadku wielokrotnego wystąpienia na danym obszarze sprawiają, iż staje się on obszarem o wysokiej liczbie deficytów utrudniających możliwość prowadzenia aktywizacji społecznej mieszkańców i wyprowadzania obszaru z sytuacji kryzysowej. Prezentowana metodologia wyznaczania obszarów zdegradowanych i obszarów rewitalizacji zakładała, że każde badane zjawisko miało taką samą wagę w obliczaniu wskaźnika syntetycznego (tzn. że przykładowo, jeżeli analizowanych jest 5 grup wskaźników to każdy z nich ma 20% udziału we wskaźniku syntetycznym). W wyliczeniach nie wprowadza się różnych wag dla wskaźników. Wyliczenie IMD ogólnego obejmowało wyliczenie wartości punktowej IMD społecznego oraz dodania wyników poszczególnych IMD dla każdego uwarunkowania przyjmując ocenę jak przy analizie poszczególnych uwarunkowań. Zgodnie z Wytycznymi w obszar zdegradowany musi obejmować występowanie przede wszystkim natężenia problemów społecznych dlatego też na potrzeby wyliczenia finalnego wskaźnika deprywacji IMD wartości IMD społecznego zostały przyjęte zgodnie otrzymaną wartością liczbową. W ramach wyznaczania obszaru zdegradowanego oraz obszaru rewitalizacji wyznaczono jednostki gdzie zidentyfikowano stan kryzysowy wynikający z natężenia problemów społecznych i co najmniej jednego z problemów w sferze gospodarczej, środowiskowej, przestrzennofunkcjonalnej lub technicznej.

Niniejsza analiza pozwala na określenie wartości liczbowych obowiązywania poszczególnych kolorów (zielonego, żółtego, czerwonego), jako stopnia natężenia problemów społecznych. Należy podkreślić, iż przyjęty sposób obliczeń zakłada

nakładanie się problemów społecznych, które w przypadku wielokrotnego wystąpienia na danym obszarze sprawiają, iż staje się on obszarem o wysokiej liczbie deficytów utrudniających możliwość prowadzenia aktywizacji społecznej mieszkańców i wyprowadzania obszaru z sytuacji kryzysowej. Obszary posiadające powyżej ustalonego poziomu punktów obejmujące i jednocześnie ze zidentyfikowanym natężeniem problemów społecznych (oznaczenie kolorem czerwonym) zostały zaliczone do obszaru zdegradowanego. W ramach wyznaczania wartości średniej koncentracji problemów na danych obszarze przyjęto wskaźnik o odpowiednim odchyleniu punktowym. Poniżej zaprezentowano wyniki analiz w poszczególnych sferach problemowych:

Analiza sfery problemów społecznych

Zgodnie z przyjętą metodyką, przeprowadzona szczegółowa analiza wskaźnikowa dla Gminy Daleszyce e w sferze społecznej dotyczyła kwestii oceny wieku mieszkańców, udzielonych świadczeń z opieki społecznej i aktywności NGO's. Zgodnie z powyższymi miernikami przeprowadzono proces analityczny danych ilościowych i jakościowych, wynikiem, którego jest wskazanie obszarów wymagających interwencji. Do najważniejszych problemów w sferze społecznej, którymi charakteryzują się wydzielone jednostki poddane analizie w Gminie Daleszyce należą:

- relatywnie wzrastająca liczba przestępstw rejestrowanych przez Komisariat Policji wDaleszycach
- problemy społeczne osób w wieku poprodukcyjnym związane z jakością życia oraz możliwością spędzania wolnego czasu w Gminie
- pogłębiający się problem rodzin pobierających zasiłki stałe oraz zasiłki z tytułu długotrwałej choroby
- stosunkowo niskie zaangażowanie społeczności lokalnej w sprawy regionu oraz niski poziom integracji mieszkańców.

Analiza rozkładu wartości wskaźników została oparta o kryterium wartości średniej danego wskaźnika dla Gminy. W zależności od interpretacji treści wskaźnika, oceniane jako znajdujące się w trudnej (na tle gminy) sytuacji, są obszary o niekorzystnej jego wartości w odniesieniu do średniej wartości wskaźnika przyjętego dla Gminy. Dla każdego z diagnozowanych mierników została podana skala i charakter potrzeb.

Podobszary, dla których wskaźniki przyjmowały niekorzystne wartości zaznaczono w tabelach delimitacyjnych kolorem czerwonym.

Struktura demograficzna

Struktura demograficzna jest niezwykle istotnym elementem w procesie planowania rewitalizacji, wskazuje na rodzaj społecznych uwarunkowań występujących na badanym obszarze. Potencjał demograficzny i zmiany zachodzące w liczebności społeczeństwa, jak i struktura wiekowa wpływają na aktualną sytuację społeczno-gospodarczą Gminy i warunkują zaplanowanie koniecznych zmian umożliwiających jej optymalny rozwój. Dane wskaźnikowe dotyczące podziału mieszkańców na ekonomiczne grupy wiekowe wskazują, że 15,66% mieszkańców Gminy Daleszyce jest w wieku przedprodukcyjnym, 36,08% w wieku produkcyjnym, a 17,75% mieszkańców jest w wieku poprodukcyjnym. Analiza w zakresie koncentracji wiekowej mieszkańców umożliwia zdefiniowanie niezbędnych działań oraz wskazanie metod kompleksowego zaspokojenia potrzeb społeczno-bytowych adekwatnych dla poszczególnych grup.

Kolejną kwestią społeczną jest organizacja przestrzeni społecznej i wykorzystania lokalnego potencjału osób w wieku senioralnym. Kwestie te są również istotne w kontekście pogarszającej się sytuacji materialnej osób, które z uwagi na występujące choroby wymagają wsparcia poprzez organizację różnorodnych form profilaktyki zdrowotnej i rehabilitacji. W związku z tym, do analizy przyjęto jako istotny wskaźnik służący delimitacji obszarów kryzysowych, wskaźnik osób w wieku poprodukcyjnym na 100 mieszkańców.

Gmina Daleszyce jest wybierana przez znaczną część mieszkańców powiatu i województwa, jako dogodne miejsce do osiedlenia się ze względu na bardzo bliskie sąsiedztwo z Kielcami. Wskazane wyżej uwarunkowania, implikują następujące konsekwencje tj. wzmożona potrzeba działań inwestycyjnych związanych z zabezpieczeniem infrastruktury dla nowych terenów osadniczych oraz nasilone problemy społeczne związane z koniecznością integrowania mieszkańców oraz włączania ich do społeczności Gminy. Z analizy danych dotyczących koncentracji ludności Gminy wynika, że najwięcej mieszkańców zamieszkuje tereny sołectwa Niestachów, Brzechów, Suków oraz miasta Daleszyce.

Świadczenia społeczne

Z przeprowadzonych analiz danych ilościowych Miejsko-Gminnego Ośrodka Pomocy Społecznej w Daleszycach, wynika stała kryzysowa sytuacja w zakresie problemów społecznych, którą odzwierciedla liczba osób korzystających ze wsparcia instytucji Pomocy Społecznej. Analizie poddano wszystkie typy udzielanej pomocy społecznej, w przekroju wieku, płci, ekonomicznych grup wieku, rodzajów wypłacanych świadczeń oraz pomocy pozafinansowej. Dane dla poszczególnych jednostek administracyjnych oscylują na relatywnie wyrównanym poziomie. Szczegółowa analiza posłużyła do zdefiniowania najważniejszych wniosków w obszarze polityki społecznej w Gminie Daleszyce. Należą do nich:

- stała liczba osób utrzymująca się od wielu lat korzystających z różnorodnych form pomocy,
- znaczna liczba świadczeń wykraczających poza pomoc finansową, która prowadzi do konieczności rozwoju kierunkowej pomocy i profilaktyki społecznej,
- zapotrzebowanie na objęcie opieką rodzin borykających się z problemami rodzinnymi związanymi z tzw. nowoczesnym społeczeństwem, w tym problemami alkoholowymi.

Wskazane wyżej uwarunkowania prowadzą do jednoznacznej konstatacji, iż w najbliższych latach należy mieć na uwadze wzrost kosztów związanych z udzielaniem powyższych form pomocy społecznej. Na podstawie danych sprawozdawczych MGOPS w 2021 roku z pomocy ośrodka udzielanej zgodnie z ustawą o pomocy społecznej skorzystało 570 osób.

Podczas szczegółowego procesu analizy zjawisk w zakresie problemów społecznych dotyczących poziomu życia mieszkańców w aspektach finansowych i społecznych, zostały przeanalizowane dane dotyczące między innymi liczby rodzin pobierających zasiłki tytułu ubóstwa, bezrobocia, długotrwałej i ciężkiej choroby, niepełnosprawności, świadczenia 500+.

W ramach prac diagnostycznych zostały przeanalizowane dane dotyczące wszystkich wypłacanych przez Miejsko-Gminny Ośrodek Pomocy Społecznej zasiłków i różnorodnych form wsparcia. Jednocześnie zostały wyselekcjonowane najbardziej reprezentatywne zasiłki odzwierciedlające natężenie problemu ubóstwa rodzin

zamieszkujących Gminę Daleszyce i przyczyny występowania problemów społecznych.

Należą do nich:

- wskaźnik wypłaconych świadczeń z tytułu pomocy społecznej na 100 mieszkańców,
- wskaźnik liczby osób w wieku poprodukcyjnym na 100 mieszkańców
- wskaźnik wypłaconych świadczeń z tytułu długotrwałej i ciężkiej choroby na 100 mieszkańców,

Zgodnie z definicją, ubóstwo jest niekorzystnym zjawiskiem społeczno-ekonomicznym, obejmującym stały brak dostatecznych środków materialnych dla zaspokojenia potrzeb jednostki. Potrzebami tymi są w szczególności: pożywienie, schronienie, ubranie, transport oraz podstawowe potrzeby społeczno- kulturalne. Skalę ubóstwa na danym obszarze można oszacować na podstawie liczby gospodarstw korzystających z pomocy społecznej i pobierających zasiłki z kilku tytułów jednocześnie, gdyż jest to kwestia nawarstwiających się problemów życiowych i brakiem nieporadności społecznej. Analizowane wskaźniki zostały wyselekcjonowane w taki sposób, aby mogły umożliwić zdefiniowanie i w konsekwencji przeprowadzenie całego spektrum działań prowadzonych przez Gminę na rzecz potrzebujących mieszkańców. Analiza problemów społecznych skorelowanych z faktem pobierania zasiłków społecznych jest niezwykle istotna, ponieważ oprócz realnej skali omawianego zjawiska, pokazuje również zapotrzebowanie mieszkańców Gminy na różne formy wsparcia w ramach pomocy społecznej, ale również wsparcia w innych sferach życia społecznego i gospodarczego. Dane otrzymane z Miejsko-Gminnego Ośrodka Pomocy Społecznej – zostały przeanalizowane na poziomie poszczególnych podobszarów. Dostrzeżono kumulację przestrzenną występowania rodzin, które borykając się z problemami, korzystają z kilku zasiłków równocześnie.

Znaczna część mieszkańców korzystających z zasiłków czasowych i okresowych dąży do zapewnienia możliwości korzystania ze świadczeń stałych. Należy wskazać, że nie świadczenia stałe z pomocy społecznej to jedynie zasiłki stałe przysługujące osobom w wieku emerytalnym lub z niepełnosprawnością w stopniu umiarkowanym lub znacznym, które nie mają uprawnień do świadczeń emerytalno-rentowych. Nie ma nic niepokojącego czy dziwnego, że osoby chore starają się na tyle wyjaśnić swoją sytuację zdrowotną aby uzyskać orzeczenie a następnie wystąpić o zasiłek stały. Następstwem powyższego procesu jest zmiana kategorii wypłaconych zasiłków z zasiłków czasowych na zasiłki stałe, powodując nieodwracalne formy uzależniania i braku aktywności wśród

beneficjentów pomocy społecznej i w konsekwencji wykluczenia takich mieszkańców z aktywności społecznej. Zasiłki stałe to świadczenia z pomocy społecznej przysługujące osobom nie uprawnionym do świadczeń emerytalno-rentowych. To osoby nie posiadające możliwości zarobkowania ze względu na osiągnięty wiek emerytalny lub uzyskanie stopnia niepełnosprawności. W przypadku tej grupy trudno mówić o uzależnieniu od pomocy raczej jest to jedyna szansa na świadczenie, które pozwala tym osobom przeżyć. Grupa osób, która uzyskuje świadczenia stałe to najczęściej grupa, która obiektywnie nie ma szans albo ma nieznaczne szanse na zmianę swojej sytuacji ekonomicznej.

Wśród mierników, które dodatkowo zostały poddane analizie był wskaźnik dotyczący liczby rodzin pobierających świadczenie 500+. Miernik ten nie był uwzględniany we wskaźniku syntetycznym wypłaconych świadczeń z tytułu pomocy społecznej, przy wyznaczaniu obszaru.

Aktywność organizacji pozarządowych

Organizacje pozarządowe działające na terenie Gminy wymagają wsparcia – zarówno prawnego-organizacyjnego jak również zabezpieczenia przestrzeni do działania na rzecz mieszkańców z obszarów kryzysowych.

Działania bezpośrednio wpływa na życie społeczno-gospodarcze obszaru, umożliwia różnorodne działania prospołeczne, wzmacnia aktywność społeczności lokalnej oraz umożliwia ich integrację w ramach wspólnych inicjatyw, prowadzonych przez organizacje pozarządowe.

Głównym problemem gminnych organizacji pozarządowych jest brak lokalizacji na siedzibę stowarzyszenia. Siedziby NGO's w większości mieszczą się w prywatnych mieszkaniach członków i uniemożliwiają rozszerzanie zakresu działań. W wyniku niezadawalającego poziomu przestrzeni do realizacji zadań – niektóre z organizacji przenoszą swoje siedziby i realizowane projekty do Warszawy. Wzmocnienie działania organizacji pozarządowych jest niezbędne do realizacji całego procesu wyprowadzenia z kryzysu obszarów problemowych.

Obok mierników mających charakter ilościowy, analizie należy poddać również te czynniki, których nie da się zmierzyć w sposób liczbowy. To właśnie one w dużej mierze

pokazują specyfikę danego obszaru i pozwalają zwrócić uwagę na jego realne problemy. W przypadku Gminy Daleszyce jednym z najważniejszych problemów jest ogół zjawisk, które wynikają z braku inicjatywy oraz niedostatecznego zaangażowania społeczności lokalnej w sprawy regionu, obszaru zamieszkania. Znaczącym problemem na obszarze Gminy jest brak możliwości i propozycji form spędzania wolnego czasu przez mieszkańców oraz organizacji pozarządowych, które zaktywizują mieszkańców do działań we wspólnej sprawie rozwoju całej Gminy i regionu. Omawiany w analizie obszar kryzysowy nie jest dostatecznie atrakcyjny dla mieszkańców. Infrastruktura społeczno-kulturalna czy sportowo-rekreacyjna nie spełnia bowiem oczekiwań osób chcących korzystać z różnych form wypoczynku i spędzania wolnego czasu. Aktualną barierą jest w tym przypadku jest ograniczona liczba oddolnych inicjatyw pozwalających mieszkańcom przekształcić otoczenie w bardziej przyjazne i dopasowane do ich potrzeb. Omawiany problem dotyczy nie tylko osób zamieszkujących Gminę Daleszyce, którzy ze względu na brak odpowiedniej infrastruktury i zorganizowanych inicjatyw decydują się na odwiedzenie innych rekreacyjnych obszarów w regionie np. w Kielcach lub sąsiednich Gminach. Fakt ten jest dla Gminy szczególnie niekorzystny, ponieważ ze względu na położenie w pobliżu stolicy województwa, jej potencjał w znacznym stopniu nie jest wykorzystywany. Brak możliwości spędzania wolnego czasu na terenie Gminy Daleszyce zasadniczo związany jest z brakiem oferty rekreacyjno-kulturalnej dedykowanej poszczególnym grupom wiekowym. Brak miejsc, które skupiają lokalną społeczność, skutkuje narastającym problemem osłabieniem więzi społecznych oraz zmniejszaniem zaangażowania mieszkańców w sprawy regionu. Brak integracji społeczności lokalnej wpływa natomiast na powstawanie niekorzystnego zjawiska, które można określić jako przyjmowanie przez Gminę Daleszyce jedynie funkcji „sypialnianej” w stosunku do innych bardziej atrakcyjnych miast w regionie aglomeracji kieleckiej. Zbudowanie więzi mieszkańców z gminą powinno być realizowane od najmłodszych lat. Przy realizacji odpowiednio skoordynowanej polityki obszary kryzysowe będące przedmiotem niniejszego Programu Rewitalizacji mogą stać się ośrodkami stymulującymi rozwój całej gminy. Aby jednak tego dokonać, należy podejmować działania mające na celu poprawę stanu infrastruktury społeczno-kulturalnej i sportowo-rekreacyjnej oraz działania zmierzające do wzmocnienia zaangażowania społeczności lokalnej w sprawy regionu.

Analiza sfery problemów gospodarczych

Gospodarka Gminy Daleszyce bazuje na małych przedsiębiorstwach, lokalnych podmiotach gospodarczych świadczących usługi na rzecz mieszkańców. Dla większości mieszkańców miejscem pracy są zakłady i firmy usytuowane w Kielcach oraz w innych pobliskich miejscowościach. Znaczącym podmiotem, umożliwiającym zatrudnienie mieszkańców na obszarze gminy są instytucje publiczne.

Korzystna sytuacja w zakresie wskaźnika osób bezrobotnych w odniesieniu do liczby osób w wieku produkcyjnym, wskazuje, iż kwestie związane z brakiem zatrudnienia i pozostawaniem przez mieszkańców Gminy Daleszyce w rejestrach osób bezrobotnych nie stanowi istotnego problemu rozwojowego w sołectwach i na osiedlach. Z uwagi na sąsiedztwo Gminy z miastem Kielce, większość mieszkańców korzysta z możliwości zatrudnienia na kieleckim rynku pracy. Liczba aktywnych podmiotów gospodarczych funkcjonujących w Gminie Daleszyce według danych GUS wynosiła ogółem: 1804 przedsiębiorstwa i wskaźnik ten w latach 2009-2021 podlegał okresowym wzrostom i spadkom w odniesieniu do zarejestrowanych danych roku poprzedzającego.

Generalnie kwestie związane z poziomem przedsiębiorczości w Gminie nie stanowią barier rozwojowych, ponieważ wskaźniki dotyczące poziomu przedsiębiorczości na tle innych jednostek terytorialnych wypadają nader korzystnie. Dla umocowania tej konstatacji niech posłużą dane dotyczące wskaźnika liczby funkcjonujących podmiotów na 10 000 mieszkańców w odniesieniu do danych powiatowych, wojewódzkich i krajowych. Do najważniejszych problemów, które występują na wydzielonych podobszarach Gminy Daleszyce, w sferze gospodarczej należą jednak przenoszenie się lokalnego rynku pracy do Kielc oraz niewystarczająca liczba zorganizowanych inicjatyw służących lokalnemu rozwojowi gospodarczemu. W zakresie analizy przestrzennej sfery gospodarczej jako kluczowe przyjęto przeanalizowanie wskaźnika zarejestrowanych przedsiębiorstw na obszarze Gminy Daleszyce na 100 osób w wieku produkcyjnym. Zaproponowane podejście wynikało z wniosków przyjętych podczas spotkań konsultacyjnych, na których mieszkańcy zgłaszali występowanie kryzysu w obszarze lokalnych, drobnych usług.

Analiza sfery problemów środowiskowych

Badania i analizy przeprowadzone przez Inspekcję Ochrony Środowiska, jednoznacznie wskazują, iż głównym źródłem zanieczyszczeń w Gminie Daleszyce przez szkodliwe substancje [pył PM10, pył PM 2,5, B(a)P] jest sektor komunalno-bytowy, głównie indywidualne gospodarstwa domowe. W związku z powyższym znaczne ograniczenie produkcji szkodliwych substancji z tego sektora umożliwić może poprawę jakości powietrza i w konsekwencji w sposób znaczący wpłynąć na ochronę lokalnego ekosystemu, a także ochronę zdrowia wśród lokalnej społeczności. Wśród produktów procesu spalania paliw, które istotnie wpływają na występowanie niskiej emisji znajdują się między innymi: dwutlenek węgla, tlenek węgla, tlenki azotu, metale ciężkie, benzo(a)piren oraz pyły PM10, PM 2,5. Niekorzystny wpływ i oddziaływanie wskazanych wyżej substancji na zdrowie i życie człowieka został udowodniony, a brak działań na obszarach występowania znacznych zanieczyszczeń powietrza prowadzi do znacznego pogorszenia zdrowia mieszkańców, chorób i zgonów.

Analiza sfery problemów przestrzenno-funkcjonalnych

Sfera przestrzenna

Niezwykle istotnym zagadnieniem w zakresie dotyczącym analizy sfery przestrzennej jest przegląd, badanie i ocena aktualnie obowiązujących Miejscowych Planów Zagospodarowania Przestrzennego. Dzięki uchwalonym planom możliwe są do realizacji w pełnym zakresie planowane inwestycje i przedsięwzięcia dla celów społecznych i gospodarczych. Objęcie miejscowymi planami zagospodarowania przestrzennego obszaru Gminy stwarza dogodne warunki do przeprowadzania procesów budowlanych, skraca okres przed inwestycyjny oraz pozwala prowadzić w sposób uporządkowany politykę przestrzenną. Szczególne znaczenie powyższy fakt posiada w odniesieniu do obszarów, które podlegać będą procesom rewitalizacji, pozwalając realizować projekty i działania finansowane ze środków prywatnych, bez udziału finansów publicznych.

Na terenie Gminy Daleszyce obecnie obowiązuje 40 miejscowych planów zagospodarowania przestrzennego. Deficyty związane z zagospodarowaniem przestrzennym na obszarze Gminy, dotyczą konieczności podnoszenia jakości przestrzeni publicznych, ciągłej dbałości o stan techniczny budynków o charakterze publicznym, prywatnym, infrastruktury przestrzeni publicznej. Zagadnienia te są szczególnie ważne

w kontekście posiadanych zasobów o wartości kulturowej, historycznej, architektonicznej czy przyrodniczej. Gmina Daleszyce posiada liczne zasoby, nie tylko budynków zabytkowych, ale także przyrodniczych. Walory przyrodnicze Gminy, z zachowanym naturalnym i zróżnicowanym biologicznie środowiskiem, stanowią cenny aspekt rozwoju funkcji rekreacyjno-wypoczynkowej, a także funkcji turystycznej. Wśród najbardziej cennych przyrodniczo obszarów Gminy Daleszyce znajdują się kompleksy leśne, należące do form ochrony NATURA 2000.

Wykorzystanie w pełni posiadanych możliwości i dbałość o stan techniczny posiadanej infrastruktury to istotny element zrównoważonego rozwoju Gminy. Uzasadnione zatem stają się te działania, które realizują powyższe cele dla dobra lokalnej społeczności z uwzględnieniem zasad ochrony środowiska i dbałości o jego zasoby. W ramach prowadzonych spotkań konsultacyjnych, mieszkańcy podnieśli kwestie, które w dalszych etapach zostały szczegółowo przeanalizowane. Do najważniejszych z nich należały:

- kwestie zachowania dziedzictwa kulturowego i obiektów zabytkowych,
- problemy związane ze złym stanem technicznym budynków mieszkalnych (w części z nich budynków zabytkowych) oraz z brakiem możliwości prowadzenia remontów które utrzymałyby je w stanie ograniczającym zniszczenie i dewastację,
- kwestie problemów komunikacyjnych mieszkańców (zwłaszcza osób starszych), które nie są zmotoryzowane (a ze względu na rozległy obszar Gminy osoby te nie są w stanie na samodzielne przemieszczanie się na jej obszarze),
- potrzeba zabezpieczenia infrastruktury technicznej zwłaszcza pod nowe osadnictwo na terenie gminy, i w związku z procesami inwestycyjnymi – stan tej infrastruktury jest na bardzo zróżnicowanym poziomie na terenie Gminy.

Zasoby mieszkaniowe Gminy Daleszyce opierają się głównie na budownictwie jednorodzinnych. Analiza danych statystycznych GUS, wykazała systematyczny przyrost liczby budynków mieszkalnych w Gminie Daleszyce na przestrzenie ostatnich dziesięciu lat na co niewątpliwie ma wpływ sukcesywny wzrost liczby ludności związany procesami migracyjnymi. Znaczna część budynków mieszkalnych na obszarze Gminy Daleszyce wybudowana była w okresie przedwojennym i powojennym.

Budynki te wymagają działań modernizacyjnych w zakresie kompleksowej modernizacji: docieplenia, wymiany instalacji ogrzewania (wymiana przestarzałych technologicznie pieców węglowych na piece nowej generacji – bardziej ekologicznych), a także montażu instalacji OZE. Wymagają one także dostosowania do obecnych standardów w zakresie

sposobu ich ogrzewania i energooszczędności. Do analizy zostały ujęte budynki, które zostały wybudowane przed rokiem 1989 oraz te z nich, które na podstawie oceny ekspertów i służb technicznych w Gminie wykazują znaczny poziom degradacji. Notuje się sporą dynamikę rozwoju budownictwa mieszkaniowego, głównie wśród inwestorów indywidualnych.

Oceniając obiektywnie poziom jakości dróg w całej Gminie Daleszyce można uznać je za dobry. Najczęściej występującym problemem uniemożliwiającym inwestycje drogowe są kwestie własności terenów oraz wymagany poziom uzbrojenia terenów pod drogami (w sieci wodociągowe i kanalizacyjne). Dogodny poziom komunikacji z Kielcami i sąsiednimi miejscowościami wynika z położenia Gminy wzdłuż drogi krajowej.

Infrastruktura będąca własnością publiczną wymaga działań naprawczych, problemem są także obiekty i budynki stanowiące własność prywatną o znacznych walorach architektonicznych i kulturowych, wpisane do rejestru zabytków, które z uwagi na zakres i rozmiar prac remontowych wymagają znacznych nakładów finansowych, nie są remontowane i popadają w ruinę. Infrastruktura drogowa Gminy wymaga remontu lub przebudowy. Infrastrukturę komunikacyjną Gminy Daleszyce tworzy system dróg wojewódzkich, powiatowych oraz gminnych. Z uwagi na fakt, iż obszarowo gmina posiada znaczną powierzchnię, poruszanie się po jej terenie dla osób starszych, niezmotoryzowanych, dzieci i młodzieży stanowi istotny problem, który należy zminimalizować lub całkowicie wykluczyć poprzez podjęcie stosowanych działań.

Część 4. Wybór obszaru rewitalizacji

Wybór obszarów Gminy Daleszyce wskazanych do objęcia procesem rewitalizacji jest wynikiem gruntownej diagnozy zjawisk kryzysowych występujących na jej terenie oraz wynikiem ustalenia ich koncentracji terytorialnej. W oparciu o przeprowadzone analizy ilościowe i jakościowe oraz wyznaczone na ich podstawie strefy wysokiej koncentracji negatywnych zjawisk wyznaczono granice obszarów zdegradowanych. Obszary te dały podstawę do przeprowadzenia konsultacji społecznych. Szczegółowa analiza wyników diagnozy czynników kryzysowych umożliwiły wyznaczenie obszarów zdegradowanych. Podsumowując proces delimitacji obszaru zdegradowanego i obszaru rewitalizacji należy wskazać, że podstawę wyznaczenia obszaru zdegradowanego i obszaru rewitalizacji stanowiła analiza, w której wykorzystane zostały obiektywne i weryfikowalne mierniki (wskaźniki) i metody badawcze dostosowane do lokalnych uwarunkowań w sferze społecznej, gospodarczej, środowiskowej i przestrzenno- funkcjonalnej. W stosunku do każdego wskaźnika określono czy jest tzw. stymulantą, czy destymulantą rozumianą jako wskazanie, że wysokie wartości wskaźnika świadczą o występowaniu zjawiska pozytywnego przy stymulancie i zjawiska negatywnego przy destymulancie.

Z uwagi na brak dostępnych danych ilościowych w niektórych obszarach objętych badaniem bazowano na ocenie jakościowej Zespołu ds. rewitalizacji, który odpowiedzialny był za opracowanie GPR w tym diagnozy służącej wyznaczeniu obszaru rewitalizacji.

Podsumowując wskaźniki, które zostały wzięte pod uwagę w przeprowadzonej analizie należy zwrócić uwagę na najważniejszy aspekt jaki dotyczy procesu rewitalizacji, a mianowicie konieczność kompleksowego przeprowadzenia analizy obszaru z wykorzystaniem narzędzi partycypacji społecznej oraz narzędzi analitycznych. W ramach wyznaczenia stopnia degradacji w oparciu o uwarunkowania społeczne, przeprowadzono analizę wskaźników ilości osób korzystających z zasiłków. Niniejsze działanie ma na celu udokumentowanie stopnia wykluczenia społecznego, ze względu na to, iż zasiłki odnosiły się do liczebności osób długotrwale wykluczonych (zasiłki stałe), osób posiadających określone trudności życiowe skoncentrowane w pewnym czasie (zasiłki okresowe) oraz osób korzystających z zasiłków celowych. Niemożność podjęcia pracy i konieczność korzystania z pomocy społecznej stanowi potencjał do uznania, iż występuje konieczność podjęcia działań rewitalizacyjnych. Biorąc pod uwagę liczbę świadczeń przyznawanych przez MGOPS (wskaźniki społeczne) pokazują poziom

ubóstwa. Z kolei - bezrobocie generuje poczucie wykluczenia oraz możliwość uzależnienia się od alkoholu ze względu na chęć ucieczki od problemów. Wpływa to jednocześnie na zwiększenie stopnia łamania prawa oraz nasilenie konieczności podejmowania interwencji przez straż miejską. Wskaźnikiem uzupełniającym analizy w zakresie wyznaczania obszaru zdegradowanego był wiek przedprodukcyjny jako zmienna determinująca potencjały obszaru (wyższa liczba rodzących się dzieci) lub deficyty (spadek ilości urodzeń) w najbliższej przyszłości, ze względu na stopień obciążenia demograficznego obszaru, na którym podejmowane będą działania rewitalizacyjne. Ważnymi wskaźnikami, które należy traktować jako uzupełnienie prowadzonych analiz są dane w obszarze gospodarczym analizowane na podstawie współczynnika przedsiębiorczości jako liczby podmiotów gospodarczych przypadających w odniesieniu do liczby ludności. Niniejszy wskaźnik świadczy o możliwości samodzielnego działania przez mieszkańców i podejmowania aktywności nakierowanej na rozwiązywanie problemów we własnym zakresie. Niski wskaźnik świadczy na obszarze o szczególnym nasileniu problemów społecznych o znacznej bierności. Na podstawie oceny analizy wskazano obszary potencjalnie predysponowane do wyznaczenia w ramach obszaru zdegradowanego na podstawie oceny wartości Index of Multiple Deprivation.

Wyliczenie IMD ogólnego obejmowało wyliczenie wartości punktowej IMD społecznego oraz dodania wyników poszczególnych IMD dla każdego uwarunkowania przyjmując ocenę jak przy analizie poszczególnych uwarunkowań, czyli metodologia IMD obejmowała ocenę 3 punkty (kolor czerwony), a za każdy kolejny obszar oznaczony na czerwono stanowiącą odstępstwo od średniej dla Gminy dodatkowy jeden punkt, czyli odpowiednio: 1 obszar (3 punkty), 2 obszary (3 punkty + 1), 3 obszary (3 punkty + 1 + 1). Obszary oznaczone na inne kolory odpowiednio: 1 punkt (kolor zielony), 2 punkty (ciemny żółty). Wynikiem tak prowadzonej analizy było wskazanie wartości IMD ogólnego. W ramach wyznaczania obszaru zdegradowanego oraz obszaru rewitalizacji wyznaczono jednostki gdzie zidentyfikowano stan kryzysowy wynikający z natężenia problemów społecznych i co najmniej jednego z problemów w sferze gospodarczej, środowiskowej, przestrzenno- funkcjonalnej lub technicznej.

Tabela nr 17. Zbiorcza analiza uwarunkowań społecznych, gospodarczych, środowiskowych i przestrzenno-funkcjonalnych w Gminie Daleszyce.

Jednostka administracyjna	Wskaźnik syntetyczny IMD				IMD łącznie
	IMD Społeczny	IMD Gospodarcze	IMD Środowiskowe	IMD przestrzenno-funkcjonalne lub techniczne	
Borków					11
Brzechów					8
Cisów					10
Danków-Wójtostwo					8
Komórki					6
Kranów					9
Marzysz					11
Mójcza					6
Niestachów					8
Niwy					13
Sieraków					7
Słopiec					16
Smyków					6
Suków					11
Szczecno					14
Trzemosna					6
Widełki					6
Daleszyce					17

(Źródło: Opracowanie własne)

Średnia	9,6
Przedział średniej	7,7 – 11,2
Poniżej średniej	
Średnia	
Powyżej średniej	

Obszar rewitalizacji został wskazany w stosunku do ogólnej liczby ludności Gminy Daleszyce wynoszącej na koniec roku 2021 15 797 osoby (na podstawie danych GUS BDL) oraz całkowitej powierzchni gminy wynoszącej 222,4 km². Zgodnie z przepisami ustawy o rewitalizacji, obszar rewitalizacji może być zamieszkiwany maksymalnie przez 30% ludności gminy i wyznaczony na maksymalnie 20% powierzchni gminy. Obszar rewitalizacji gminy zamieszkuje łącznie 2955 mieszkańców (18,7% ogólnej liczby

mieszkańców gminy) i obejmuje 1,0 km² (0,46% ogólnej powierzchni gminy). Tak wyznaczony obszar spełnia wymagania ustawowe odnośnie limitów obszaru i liczby mieszkańców.

Analiza wniosków „wymiarów kryzysu”, uwarunkowania obszaru oraz priorytety strategiczne Gminy, umożliwiły wskazanie obszarów przeznaczonych do rewitalizacji.

Obszar zdegradowany

Zgodnie z Wytocznymi w obszar zdegradowany musi obejmować występowanie przede wszystkim natężenia problemów społecznych dlatego do obszaru zdegradowanego zaliczone zostały tylko jednostki administracyjne, dla których zidentyfikowano występowanie w sferze społecznej.

W ramach przeprowadzonej analizy został wyznaczony obszar zdegradowany oraz obszar rewitalizacji, które są obszarami tożsamymi.

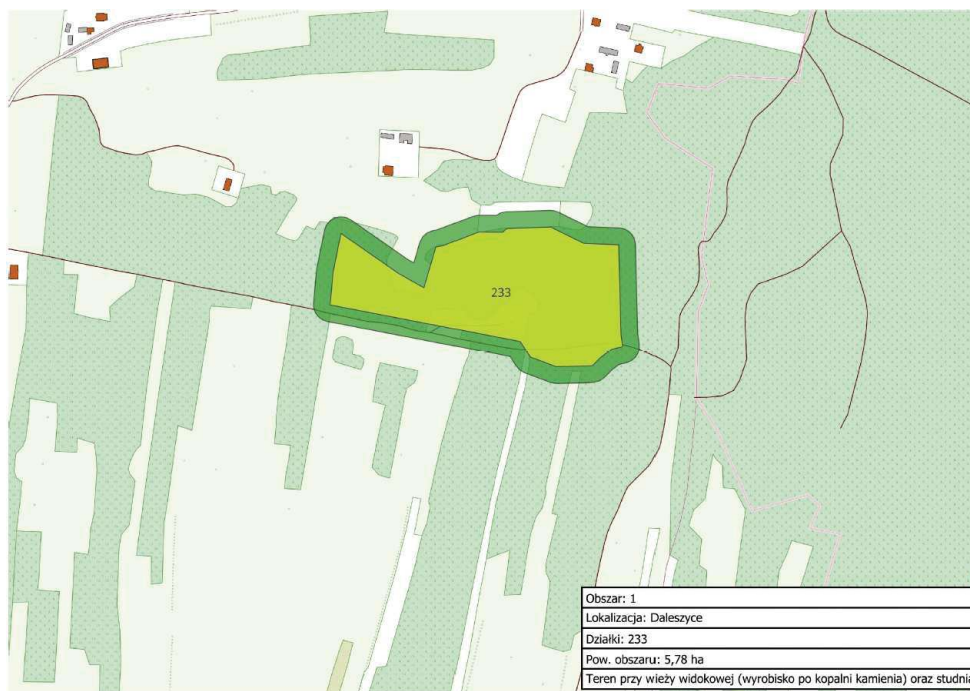
Tabela nr 18. Wykaz i opis granic obszaru zdegradowanego i obszaru rewitalizacji Gminy Daleszyce.

Obszar rewitalizacji	Liczba ludności miejscowości	Odsetek ludności obszaru rewitalizacji w stosunku do ludności gminy	Powierzchnia [km ²]
Borków	574	172	0,1
Słopiec	734	220	0,09
Szczecno	750	225	0,15
Daleszyce	2844	853	0,25
Suków	2138	640	0,27
Brzechów	958	287	0,02
Marzysz/Kaczyn	878	263	0,15
Razem obszar zdegradowany	8876	2955	1,03
Razem obszar rewitalizacji	8876	2955	1,03

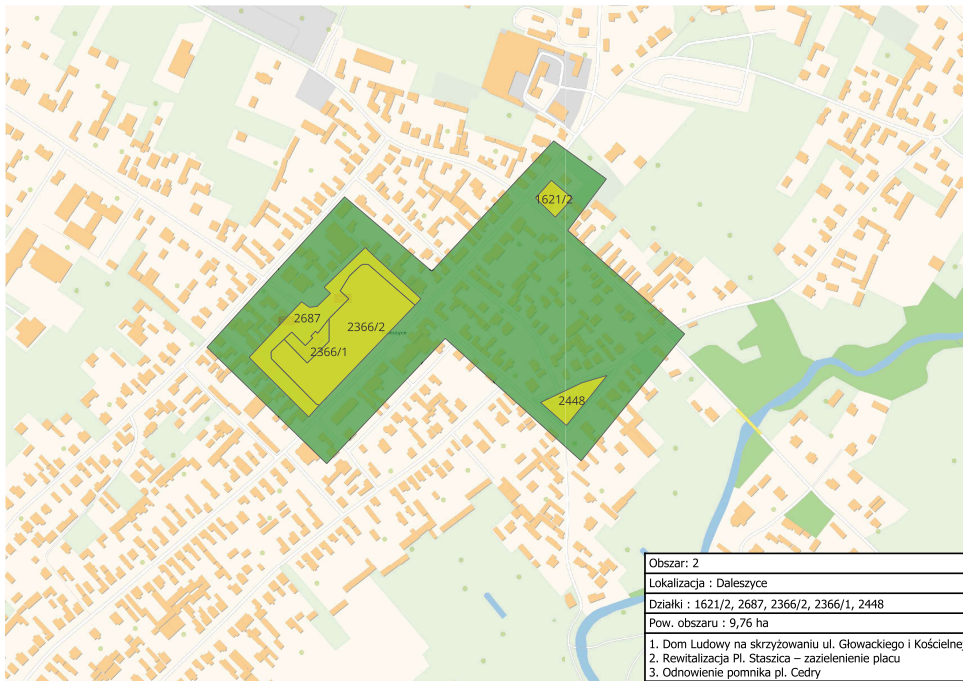
(źródło: Opracowanie własne)

Poniżej zaprezentowano graficzny podział obszarów rewitalizacji na obszarze Gminy Daleszyce.

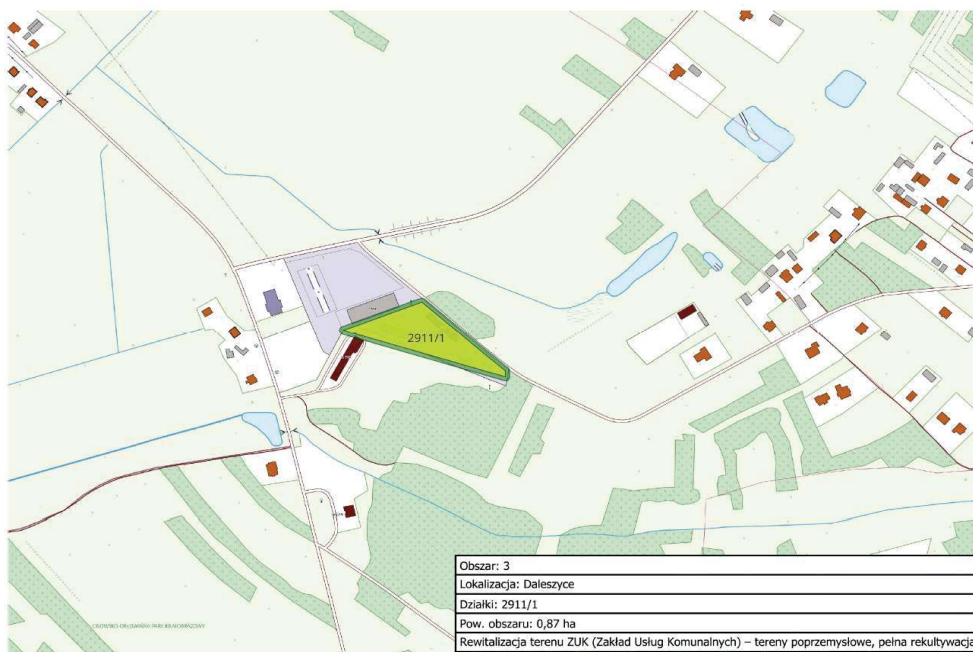
Obszar 1 rewitalizacji: Daleszyce – Teren przy wieży widokowej



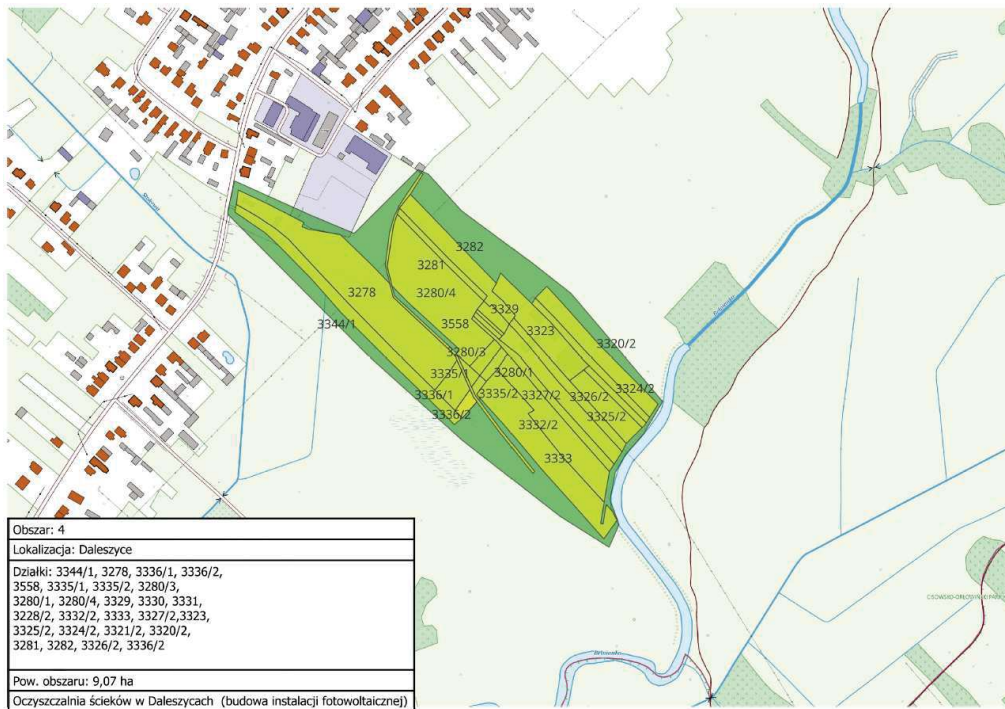
Obszar 2 rewitalizacji: Daleszyce Centrum



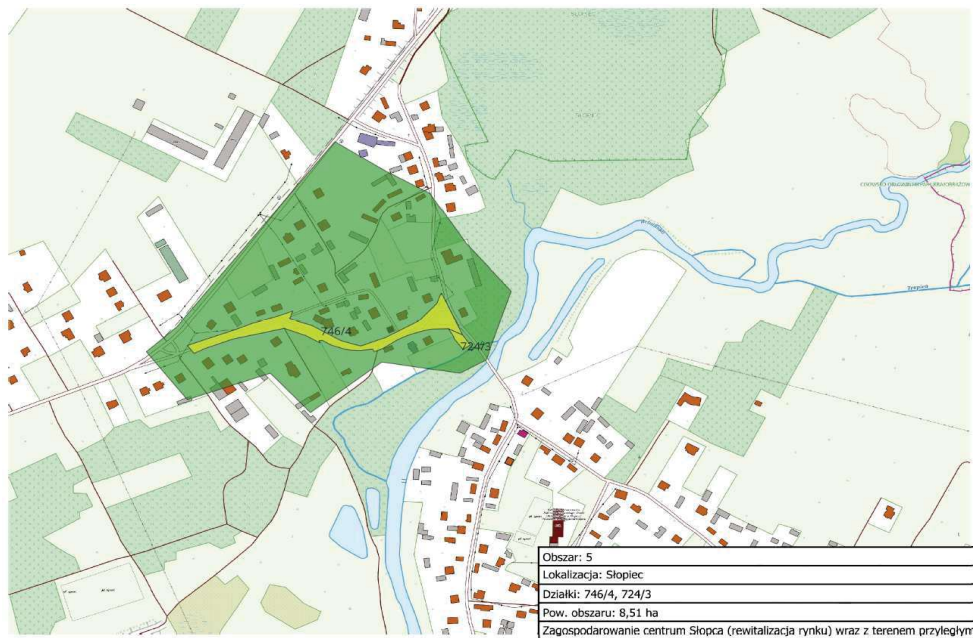
Obszar 3 rewitalizacji: Daleszyce Teren ZUK



Obszar 4 rewitalizacji: Daleszyce Oczyszczalnia ścieków



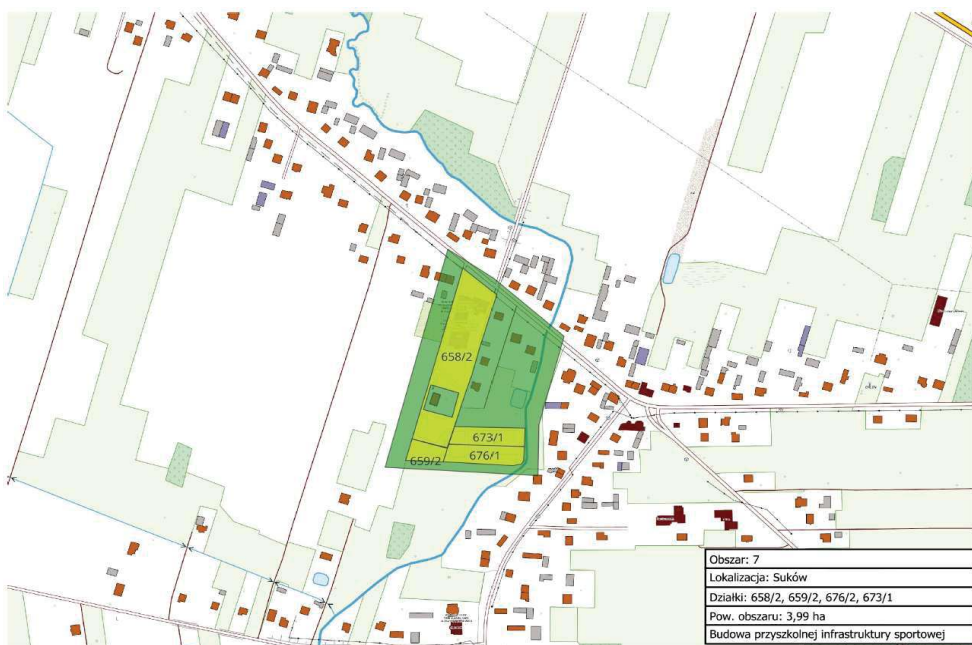
Obszar 5 rewitalizacji: Słupiec – Centrum



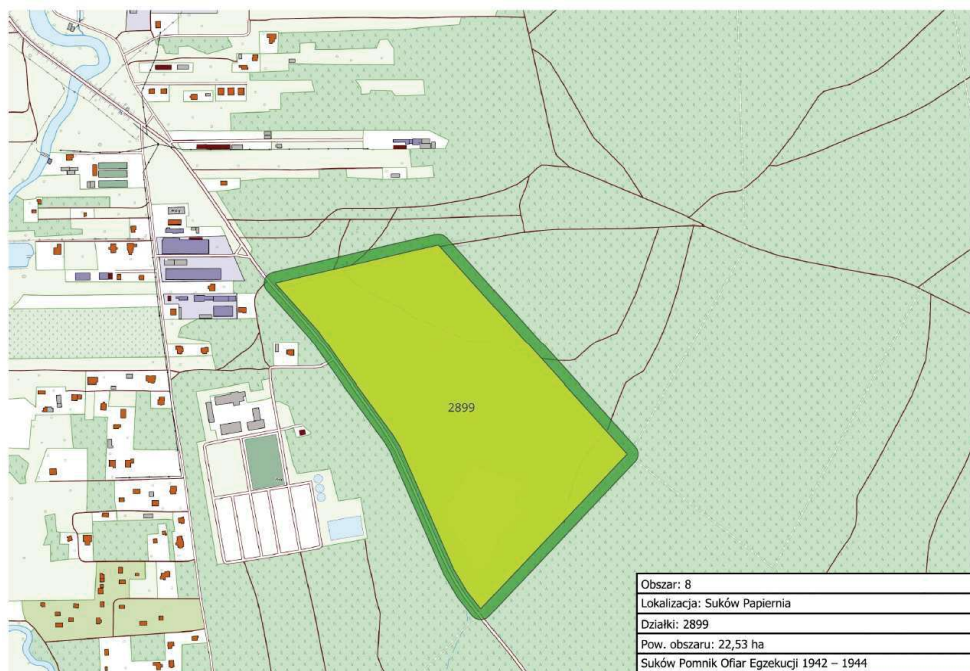
Obszar rewitalizacji 6: Szczecno Zalew Wojciechów



Obszar rewitalizacji 7: Suków - Budowa przyszkolnej infrastruktury sportowej



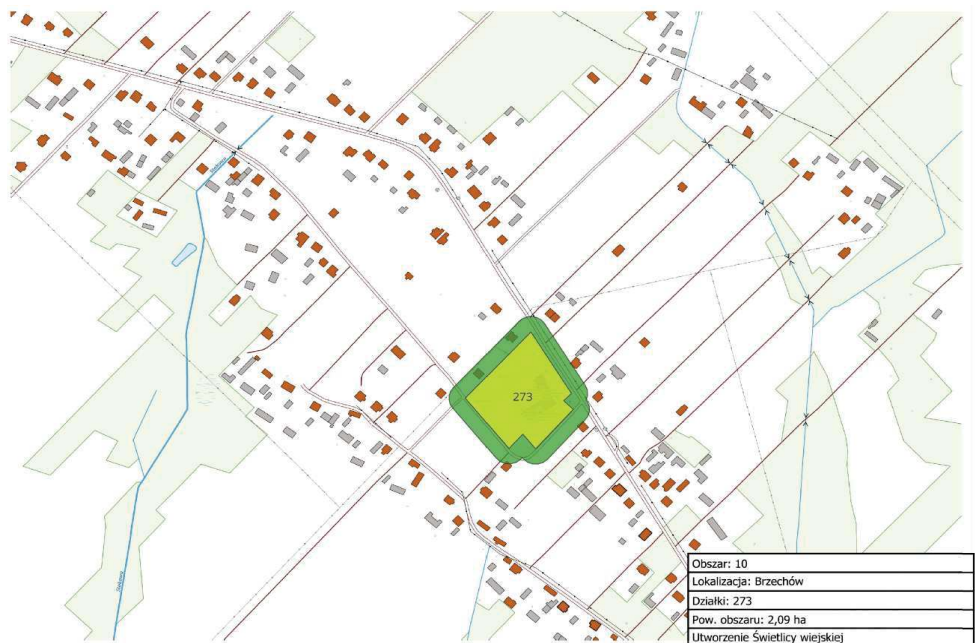
Obszar rewitalizacji 8: Suków Papiernia – Pomnik Ofiar Egzekucji 1942 – 1944



Obszar rewitalizacji 9: Borków – Teren przy zbiorniku



Obszar rewitalizacji 10: Brzechów, Utworzenie Świetlicy wiejskiej



Obszar 11 rewitalizacji: Kaczyn/Marzysz Rewitalizacja mostów

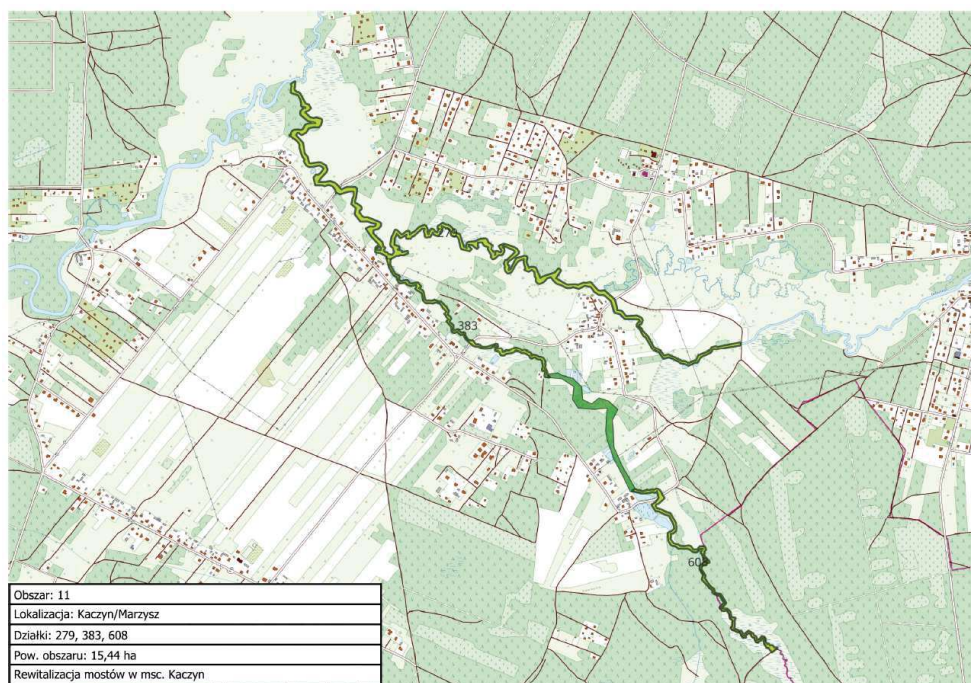


Tabela nr 19. Lokalizacja poszczególnych projektów rewitalizacyjnych

Lp.	Nazwa projektu/przedsięwzięcia	Lokalizacja	Numer działki
1.	Teren przy wieży widokowej (wyrobisko po kopalni kamienia) oraz studnia	Daleszyce	Dz. 233
2.	Dom Ludowy na skrzyżowaniu ul. Głowackiego i Kościelnej	Daleszyce	Dz. 1621/2
3.	Rewitalizacja terenu ZUK (Zakład Usług Komunalnych) – tereny poprzemysłowe, pełna rekultywacja	Daleszyce	Dz. 2911/1
4.	Rewitalizacja Pl. Staszica – zazielenienie placu	Daleszyce	Dz. 2366/2; 2366/1; 2687
5.	Zagospodarowanie centrum Słopca (rewitalizacja rynku) wraz z terenem przyległym	Słopiec	Dz. 746/4
6.	Zalew Wojciechów	Szczecno Komórki	Dz. 653/5 Dz. 68/6
7.	Suków Pomnik Ofiar Egzekucji 1942 – 1944	Suków Papiernia	Dz. 2899
8.	Teren przy zbiorniku wodnym w Borkowie	Borków/Słopiec	Dz. 672/2, 628/1, 621/3, 899/2, 900/2, 621/4, 621/2, 627/1
9.	Utworzenie Świetlicy wiejskiej	Brzechów	Dz. 273
10.	Budowa przyszkolnej infrastruktury sportowej	Suków	Dz. 658/2, 659/2, 676/2, 673/1
11.	Odnowienie pomnika pl. Cedry	Daleszyce	Dz. 2448
12.	Oczyszczalnia ścieków w Daleszycach (budowa instalacji fotowoltaicznej)	Daleszyce	3344/1, 3278, 3336/1, 3336/2, 3558, 3335/1, 3335/2, 3280/3, 3280/1, 3280/4, 3329, 3330, 3331, 3228/2, 3332/2, 3333, 3327/2, 3323, 3325/2, 3324/2, 3321/2, 3320/2, 3281, 3282, 3326/2, 3336/2
13.	Rewitalizacja mostów w msc. Kaczyn	Kaczyn/Marzysz	279, 383, 608

(źródło: Opracowanie własne).

Zdefiniowanie podstawowych problemów i podjęcie kroków zmierzających do ich zniwelowania powinno przyczynić się do podniesienia poziomu i jakości życia mieszkańców.

Zgodnie z ust. 5 art. 9 ustawy z dnia 9 października 2015 r. o rewitalizacji, Rada Gminy może ustanowić na obszarze rewitalizacji, prawa pierwokupu na rzecz Gminy wszystkich nieruchomości oraz zakaz wydawania decyzji o warunkach zabudowy, o której mowa w art. 59 ustawy z dn. 27 marca 2003 r. o planowaniu i zagospodarowaniu przestrzennym dla wszystkich albo określonych w uchwale zmian sposobu zagospodarowania terenu, jeżeli stan zagospodarowania obszaru rewitalizacji oraz stopień jego pokrycia miejscowymi planami zagospodarowania przestrzennego wskazują, że nieustanowienie zakazu może doprowadzić do niekorzystnych zmian w zagospodarowaniu obszaru rewitalizacji, które prowadzić będą do pogłębienia niekorzystnych zjawisk społecznych, gospodarczych, środowiskowych, przestrzenno-funkcjonalnych lub technicznych.

SPIS TABEL I RYCIN**Tabele**

Tabela nr 1. Wykaz pomników przyrody

Tabela nr 2. Ruch naturalny według płci w gminie Daleszyce

Tabela nr 3. Ludność według grup wieku i płci w gminie Daleszyce

Tabela nr 4. Bezrobotni zarejestrowani według płci w gminie Daleszyce stan na 31.12.2021 r.

Tabela nr 5. Sytuacja mieszkaniowa w gminie Daleszyce

Tabela nr 6. Rozbudowa infrastruktury w podziale terytorialnym

Tabela nr 7. Sieć wodociągowa na terenie gminy Daleszyce

Tabela nr 8. Sieć kanalizacyjna na terenie gminy Daleszyce

Tabela nr 9. Zestawienie Szkół na terenie Miasta i Gminy Daleszyce

Tabela nr 10. Wykaz obiektów zabytkowych na terenie gminy Daleszyce.

Tabela nr 11. Apteki i Punkty apteczne w Gminie Daleszyce

Tabela nr 12. Udzielone świadczenia – zadania własne gmin MGOPS

Tabela nr 13. Liczba rodzin i osób objęta pomocą społeczną

Tabela nr 14. Podmioty wg. grup rodzajów działalności PKD 2007 na terenie gminy Daleszyce

Tabela nr 15. Zdarzenia na terenie miasta i gminy Daleszyce

Tabela nr 16. Liczba zdarzeń na terenie Gminy Daleszyce - straż pożarna

Tabela nr 17. Zbiorcza analiza uwarunkowań społecznych, gospodarczych, środowiskowych i przestrzenno-funkcjonalnych w Gminie Daleszyce.

Tabela nr 18. Wykaz i opis granic obszaru zdegradowanego i obszaru rewitalizacji Gminy Daleszyce.

Tabela nr 19. Lokalizacja poszczególnych projektów rewitalizacyjnych

Ryciny

Rys.1. Obszary chronione na terenie gminy Daleszyce.

