



DZIENNIK URZĘDOWY

WOJEWÓDZTWA ŚWIĘTOKRZYSKIEGO

Kielce, dnia 10 lutego 2025 r.

Poz. 609

POROZUMIENIE NR Z-1/2/2024

zawarte w dniu 11.12.2024 r. w Kielcach pomiędzy:

Skarbem Państwa – Generalnym Dyrektorem Dróg Krajowych i Autostrad,
w imieniu którego działają na podstawie pełnomocnictwa:

1. **Piotr Krampikowski** – Dyrektor Oddziału,
2. **Zbigniew Cichy** – Zastępca Dyrektora ds. Zarządzania Drogami i Mostami,
Oddziału Generalnej Dyrekcji Dróg Krajowych i Autostrad w Kielcach,
z siedzibą w Kielce przy ul. Paderewskiego 43/45, 25-950 Kielce,
zwanym dalej „**GDDKiA**”

a

Gminą Kielce w imieniu której działa **Prezydent Miasta Kielce – Agata Wojda,**
przy kontrasygnacie **Pani Marzeny Bzymek Skarbnika Gminy Kielce,**
Gmina Kielce, ul. Rynek 1, 25-303 Kielce,
zwaną dalej „**Prezydentem**”,
łącznie zwanych w dalszej części porozumienia „**Stronami**”.

§ 1. 1. Na podstawie art. 18 ust. 2 pkt 5 ustawy z dnia 21 marca 1985 r. o drogach publicznych (Dz. U. 2024 poz. 320 t. j. ze zm.) zwanej dalej „ustawa”, a także mając na uwadze:

- 1) art. 7 ust. 1 ustawy zgodnie z którym „Do dróg gminnych zalicza się drogi o znaczeniu lokalnym niezaliczone do innych kategorii, stanowiące uzupełniającą sieć dróg służących miejscowym potrzebom z wyłączeniem dróg wewnętrznych.”,
- 2) art. 19 ust. 4 ustawy zgodnie z którym „Zarządzanie drogami publicznymi może być przekazywane między zarządcami w trybie porozumienia, regulującego w szczególności wzajemne rozliczenia finansowe. Zarządcy dróg mogą zawierać także porozumienia w sprawie finansowania albo dofinansowania zadań z zakresu zarządzania drogami z budżetów jednostek samorządu terytorialnego”,
- 3) art. 3 ust. 6 ustawy z dnia 16 grudnia 2005 r. o finansowaniu infrastruktury transportu lądowego (t.j. Dz.U. z 2021 r. , poz. 688), zgodnie z którym: „zadania w zakresie budowy, przebudowy, remontu, utrzymania i ochrony dróg publicznych mogą być finansowane lub dofinansowane z budżetów jednostek samorządu terytorialnego, zgodnie z porozumieniami zawartymi na podstawie art. 19 ust. 4 ustawy z dnia 21 marca 1985 r. o drogach publicznych”;
- 4) art. 216 ust. 2 pkt 3 oraz ust. 3 ustawy z dnia 27 sierpnia 2009 r. o finansach publicznych (t.j. Dz.U. z 2024 r., poz. 1530, ze zm.). zgodnie z którymi: „wydatki budżetu jednostki samorządu terytorialnego są przeznaczone na realizację zadań określonych w odrębnych przepisach, a w szczególności na zadania przejęte przez jednostki samorządu terytorialnego do realizacji w drodze umowy lub porozumienia” oraz „wydatki budżetu jednostki samorządu terytorialnego mogą być przeznaczone na realizację zadań

wynikających z porozumień, o których mowa w art. 19 ust. 4 ustawy z dnia 21 marca 1985 r. o drogach publicznych”.

GDDKiA działając jako Inwestor „Budowy wylotu wschodniego z Kielc drogi ekspresowej nr 74 na odcinku Kielce (od ul. Warszawskiej) do granicy miasta Kielce i gminy Masłów”, na działkach ewidencyjnych stanowiących własność Skarbu Państwa i znajdujących się na terenie Miasta Kielce, przekazuje, a Prezydent, działający jako zarządca dróg gminnych na terenie Miasta Kielce, przejmując zadania zarządzania drogami o znaczeniu lokalnym wybudowanymi/przebudowanymi w ramach w/w inwestycji GDDKiA, zwanymi dalej „drogami dojazdowymi”.

2. Przekazaniem objęte są zadania zarządzania:

- a) Droga nr 1 (ul. E. Taylora) od km 0+000 do km 1+917,76
- b) Droga nr 2 (ul. Uniwersytecka) od km 0+000 do km 1+765,14
- c) Droga do obiektu WD-1 od km 0+000 do km 0+451,12
- d) Przebudowana ulica Żniwna od km 0+000 do km 0+202,49 wraz z zajezdnią autobusową
- e) Droga do ul. Świerczyńskiej od km 0+000 do km 0+237,63

3. Granice zarządzania drogami wskazanymi w ust. 2 wskazane zostały na Załącznikach nr 1-7, które stanowią integralną część niniejszego porozumienia, zwanego dalej „Porozumieniem”.

§ 2. 1. Strony postanawiają, że z dniem wejścia w życie Porozumienia Prezydent wykonywać będzie zadania zarządcy drogi wynikające z ustawy o drogach publicznych w stosunku do dróg wymienionych w § 1 ust. 2 Porozumienia, w zakresie określonym w art. 20 oraz 25 ustawy, a także będzie uprawniony do wydawania zgód w zakresie zezwolenia na lokalizację lub przebudowę zjazdów zgodnie z art. 29 ustawy oraz umieszczenia urządzeń infrastruktury technicznej nie związanych z potrzebami zarządzania drogami lub potrzebami ruchu drogowego zgodnie z art. 39 ust. 3 i art. 40 ustawy.

2. Urządzenia drogi krajowej, służące także drogom dojazdowym, będą zarządzane, utrzymywane i finansowane przez GDDKiA. Prezydent na przejętych terenach umożliwi GDDKiA nieodpłatny dostęp do ww. urządzeń w zakresie niezbędnym do wykonywania prac utrzymaniowych i remontowych. Wpusty uliczne wraz z przykanalikami znajdujące się w przekazywanych drogach będą utrzymywane przez Prezydenta, natomiast kolektory i sieć kanalizacji deszczowej będą utrzymywane przez GDDKiA.

3. Do czasu wydzielenia nieruchomości i wygaszenia prawa trwałego zarządu GDDKiA do nieruchomości stanowiących pas drogowy dróg dojazdowych, GDDKiA użycza nieodpłatnie teren pasów drogowych ww. dróg dojazdowych w pełnym zakresie potrzebnym do zarządzania tymi drogami.

4. GDDKiA zezwala w ramach użyczenia o którym mowa w ust. 3 na dysponowanie nieruchomościami na cele budowlane, w rozumieniu art. 3 pkt 11), 32 ust. 4 pkt 2) i 33 ust. 2 pkt 2) ustawy z dnia 7 lipca 1994 r. Prawo budowlane (Dz. U. z 2024 r., poz. 725 t. j. ze zm.).

5. Do chwili wygaszenia trwałego zarządu w obszarze nieruchomości objętym Porozumieniem, GDDKiA będzie odpowiedzialna za rozpoznanie roszczeń osób trzecich związanych ze stanem pasów drogowych, z tym jednak zastrzeżeniem, że od chwili wejścia w życie Porozumienia, Prezydent zobowiązuje się do zwrotu na rzecz GDDKiA kosztów pokrycia tych roszczeń, na zasadach określonych w Kodeksie cywilnym (roszczenia regresowe).

6. Wszelkie koszty zarządu i utrzymania przekazywanych dróg obciążają Prezydenta.

§ 3. 1. Niniejsze zapisy Porozumienia, z wyłączeniem § 2 ust. 2, obowiązują do czasu całkowitego uregulowania spraw związanych z przekazaniem nieruchomości pod drogami wskazanymi w § 1 ust. 2, tzn.:

- 1) wydzielenia działek z drogami dojazdowymi (podziału geodezyjnego działek stanowiących własność Skarbu Państwa na części);
- 2) wygaszenia prawa trwałego zarządu na przekazywanych działkach.

2. GDDKiA zobowiązuje się do wykonania obowiązków, o których mowa w ust. 1, w terminie nie dłuższym niż 7 lat, liczonym od dnia wejścia w życie Porozumienia.

3. W zakresie § 2 ust. 2, Porozumienie zawarto na czas nieokreślony.

4. W celu ustalenia przebiegu podziału nieruchomości znajdujących się pod drogami wskazanymi w § 1 ust. 2 powołany zostanie zespół roboczy składający się z przedstawicieli GDDKiA oraz Prezydenta.

Ze strony GDDKiA nadzór nad pracami zespołu roboczego prowadzony będzie przez Pana Kamila Nowakowskiego Naczelnika Wydziału Dróg i Sieci Drogowej (dane adresowe: e-mail: kanowakowski@gddkia.gov.pl, tel. (41)340 39 91, 885 259 588).

Ze strony Prezydenta nadzór nad pracami zespołu roboczego prowadzony będzie przez Pana Łukasza Pawłowskiego p.o. Zastępcy Dyrektora ds. Inwestycji – MZD Kielce (tel. 41 34 02 800).

5. W przypadku zwłoki w wykonaniu przez GDDKiA obowiązków określonych w ust. 1, w terminie określonym w ust. 2, Prezydentowi przysługuje możliwość rozwiązania Porozumienia za wypowiedzeniem, z miesięcznym terminem, liczonym od pierwszego dnia miesiąca następującego po złożeniu takiego oświadczenia.

§ 4. 1. W sprawach nieuregulowanych w Porozumieniu zastosowanie będą miały odpowiednie przepisy prawa, w szczególności Kodeksu cywilnego oraz ustawy o drogach publicznych.

2. Wszelkie zmiany Porozumienia wymagają formy pisemnej pod rygorem nieważności.

3. Ewentualne spory wynikłe w związku z zawarciem Porozumienia i jego realizacją rozstrzygać będzie sąd administracyjny lub sąd powszechny właściwy dla siedziby Oddziału GDDKiA w Kielcach.

§ 5. 1. Porozumienie wchodzi w życie z dniem 01.06.2025r.

2. Porozumienie zostanie przekazane do publikacji w Dzienniku Urzędowym Województwa Świętokrzyskiego przez Prezydenta.

3. Porozumienie zostało zawarte po podjęciu przez Radę Miasta Kielce uchwały w sprawie wyrażenia zgody na przejęcie zadań określonych Porozumieniem.

§ 6. Porozumienie sporządzono w dwóch jednobrzmiących egzemplarzach, po jednym dla każdej ze stron.

Załącznik:

1. Załączniki graficzne nr 1-7 – określające zakres przekazywanego pasa drogowego.

2. Załącznik nr 8 - Wykaz nieruchomości, na których zlokalizowane są drogi przekazane w ramach Porozumienia.

GDDKiA:

DYREKTOR ODDZIAŁU

PIOTR KRAMPIKOWSKI
Z-CA DYREKTORA ODDZIAŁU

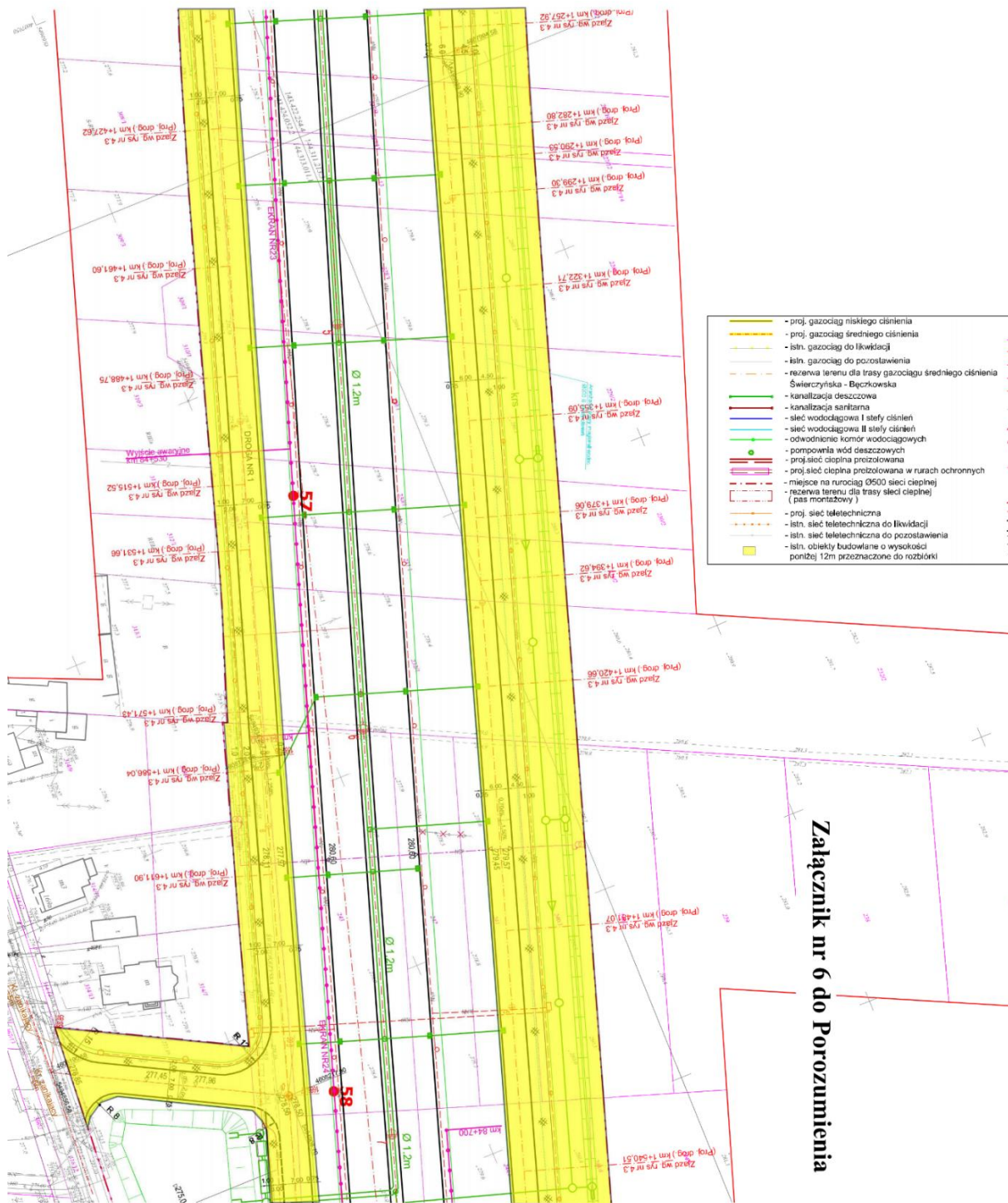
ZBIGNIEW CICHY

Prezydent:

PREZYDENT MIASTA KIELCE

AGATA WOJDA
SKARBNIK MIASTA KIELCE

MARZENA BZYMEK



Załącznik nr 8 do Porozumienia

Wykaz nieruchomości,
na których zlokalizowane są drogi przekazywane w ramach Porozumienia

Lp.	Gmina	Obręb	Nr działki
1.	Kielce	0011	191/5
2.	Kielce	0011	191/3
3.	Kielce	0011	192/1
4.	Kielce	0011	193/3
5.	Kielce	0011	193/4
6.	Kielce	0011	194/1
7.	Kielce	0011	195/1
8.	Kielce	0011	195/3
9.	Kielce	0011	196/1
10.	Kielce	0011	196/3
11.	Kielce	0011	252/1
12.	Kielce	0011	199/5
13.	Kielce	0011	199/6
14.	Kielce	0011	230/3
15.	Kielce	0011	233/1
16.	Kielce	0011	232
17.	Kielce	0011	251/26
18.	Kielce	0011	251/25
19.	Kielce	0012	186/18
20.	Kielce	0012	722
21.	Kielce	0012	186/16
22.	Kielce	0012	186/17
23.	Kielce	0012	257
24.	Kielce	0012	258
25.	Kielce	0012	259
26.	Kielce	0012	260
27.	Kielce	0012	261
28.	Kielce	0012	262
29.	Kielce	0012	263
30.	Kielce	0012	264
31.	Kielce	0012	265
32.	Kielce	0012	266
33.	Kielce	0012	267
34.	Kielce	0012	715
35.	Kielce	0012	716
36.	Kielce	0012	269
37.	Kielce	0012	286/7
38.	Kielce	0012	288
39.	Kielce	0012	289
40.	Kielce	0012	290
41.	Kielce	0012	291/1
42.	Kielce	0012	292/1
43.	Kielce	0012	293/1
44.	Kielce	0012	294/1

Lp.	Gmina	Obręb	Nr działki
45.	Kielce	0012	295/1
46.	Kielce	0012	296/1
47.	Kielce	0012	297/1
48.	Kielce	0012	298/3
49.	Kielce	0012	299/3
50.	Kielce	0012	300/1
51.	Kielce	0012	301/1
52.	Kielce	0012	302/1
53.	Kielce	0012	219/1
54.	Kielce	0012	220/1
55.	Kielce	0012	221/1
56.	Kielce	0012	222/1
57.	Kielce	0012	223/1
58.	Kielce	0012	224/3
59.	Kielce	0012	225/1
60.	Kielce	0012	226/1
61.	Kielce	0012	227/9
62.	Kielce	0012	227/11
63.	Kielce	0012	227/13
64.	Kielce	0012	228/1
65.	Kielce	0012	229/1
66.	Kielce	0012	230/1
67.	Kielce	0012	231/1
68.	Kielce	0012	232/1
69.	Kielce	0012	243
70.	Kielce	0012	186/1
71.	Kielce	0012	245
72.	Kielce	0012	251
73.	Kielce	0012	253/2
74.	Kielce	0012	315
75.	Kielce	0012	7/5
76.	Kielce	0012	316/4
77.	Kielce	0012	7/13
78.	Kielce	0012	377/6
79.	Kielce	0012	377/4
80.	Kielce	0012	7/15
81.	Kielce	0012	124/2
82.	Kielce	0012	125/7
83.	Kielce	0012	128/2
84.	Kielce	0012	129/3
85.	Kielce	0012	131/2
86.	Kielce	0012	129/5
87.	Kielce	0012	128/7
88.	Kielce	0012	131/5

Lp.	Gmina	Obręb	Nr działki
89.	Kielce	0012	131/3
90.	Kielce	0012	132/5
91.	Kielce	0012	132/2
92.	Kielce	0012	133/2
93.	Kielce	0012	133/5
94.	Kielce	0012	133/7
95.	Kielce	0012	144/48
96.	Kielce	0012	144/42
97.	Kielce	0012	144/49
98.	Kielce	0012	144/36
99.	Kielce	0012	144/50
100.	Kielce	0012	144/34
101.	Kielce	0012	144/51
102.	Kielce	0012	144/38
103.	Kielce	0012	144/52
104.	Kielce	0012	144/53
105.	Kielce	0012	144/39
106.	Kielce	0012	144/54
107.	Kielce	0012	144/44
108.	Kielce	0012	144/55
109.	Kielce	0012	144/32
110.	Kielce	0012	144/8
111.	Kielce	0012	144/40
112.	Kielce	0012	144/12
113.	Kielce	0012	164/5
114.	Kielce	0012	174/1
115.	Kielce	0012	194
116.	Kielce	0012	195
117.	Kielce	0012	196
118.	Kielce	0012	197
119.	Kielce	0012	170/1
120.	Kielce	0012	682/1
121.	Kielce	0012	177/3
122.	Kielce	0012	183/3
123.	Kielce	0012	182/1
124.	Kielce	0012	185/1
125.	Kielce	0012	187/5
126.	Kielce	0012	187/3
127.	Kielce	0012	188/4
128.	Kielce	0012	198/3
129.	Kielce	0012	199/3
130.	Kielce	0012	200/3
131.	Kielce	0012	201/3
132.	Kielce	0012	202/3
133.	Kielce	0012	203/3
134.	Kielce	0012	204/3
135.	Kielce	0012	205/1

Lp.	Gmina	Obręb	Nr działki
136.	Kielce	0012	206/1
137.	Kielce	0012	207/1
138.	Kielce	0012	208/1
139.	Kielce	0012	209/1
140.	Kielce	0012	210/1
141.	Kielce	0012	212/1
142.	Kielce	0012	214/1
143.	Kielce	0012	215/1
144.	Kielce	0012	216/1
145.	Kielce	0012	217/1
146.	Kielce	0012	218/1
147.	Kielce	0012	221/12
148.	Kielce	0012	240/1
149.	Kielce	0012	241
150.	Kielce	0012	244/8
151.	Kielce	0012	244/6
152.	Kielce	0012	244/10
153.	Kielce	0012	246/1
154.	Kielce	0012	247/1
155.	Kielce	0012	248/1
156.	Kielce	0012	249/1
157.	Kielce	0012	250/1
158.	Kielce	0012	252/1
159.	Kielce	0012	254/2
160.	Kielce	0012	255/3
161.	Kielce	0012	271/5
162.	Kielce	0012	255/10
163.	Kielce	0012	255/9
164.	Kielce	0012	711
165.	Kielce	0012	164/12
166.	Kielce	0012	170/3
167.	Kielce	0012	682/3
168.	Kielce	0012	177/5
169.	Kielce	0012	174/3
170.	Kielce	0012	182/3
171.	Kielce	0012	183/6
172.	Kielce	0012	185/3
173.	Kielce	0012	187/7
174.	Kielce	0012	187/8
175.	Kielce	0012	188/3
176.	Kielce	0011	256/6
177.	Kielce	0011	253/2
178.	Kielce	0011	253/1
179.	Kielce	0011	254/1
180.	Kielce	0011	255/1
181.	Kielce	0011	255/2
182.	Kielce	0011	254/2