



DZIENNIK URZĘDOWY

WOJEWÓDZTWA ŚWIĘTOKRZYSKIEGO

Kielce, dnia 27 stycznia 2026 r.

Poz. 302

UCHWAŁA NR XXVIII/223/2026 RADY GMINY MASŁÓW

z dnia 22 stycznia 2026 r.

w sprawie pomnika przyrody

Na podstawie art. 18 ust. 2 pkt 15 ustawy z dnia 8 marca 1990 r. o samorządzie gminnym (Dz.U. 2025 r., poz. 1153 t.j.), w związku art. 44 ust. 1, 2, 3a i art. 45 ust. 1 ustawy z dnia 16 kwietnia 2004 r. o ochronie przyrody (Dz.U. 2024 r., poz.1478 t.j.) oraz art. 35 ust. 1 ustawy z dnia 23 stycznia 2009 r. o zmianie niektórych ustaw w związku ze zmianami w organizacji i podziale zadań administracji publicznej w województwie (Dz. U. 2009 r. Nr 92, poz. 753 z późn. zm.) w celu dostosowania aktu prawa miejscowego do obecnego stanu prawnego, po uzgodnieniu z Regionalnym Dyrektorem Ochrony Środowiska w Kielcach, Rada Gminy Masłów uchwała, co następuje:

§ 1. 1. Pomnik przyrody składa się z dwóch pasów skałek: północny o długości około 70 m oraz południowy o długości około 30 m. W części północnej dominuje urwisko skalne o wysokości około 3 m, natomiast w części południowej próg skalny sięgający wysokość 7–8 m. Formy skałkowe zbudowane są z piaskowców kwarcytowych górnego kambru.

2. Pomnik przyrody nosi nazwę „Skałki Kamieńczyk na Klonówce”.

3. Pomnik położony jest na terenie działek o numerach ewidencyjnych 282, 283, 315, 316/1, w obrębie geodezyjnym 0008 Mąchocice Kapitulne, gmina Masłów, powiat kielecki, województwo świętokrzyskie.

4. Położenie i przebieg granic pomnika przyrody określa załącznik Nr 1 do uchwały.

5. Lokalizację pomnika przyrody oznaczono na mapie stanowiącej załącznik Nr 2 do uchwały.

6. Dokumentacja fotograficzna obrazująca pomnik przyrody stanowi załącznik Nr 3 do uchwały.

7. Powierzchnia pomnika przyrody wynosi 0,13 ha, gdzie powierzchnia części I (północna) wynosi 0,0658 ha, natomiast części II (południowej) wynosi 0,0642 ha.

8. Szczególnym celem ochrony pomnika jest zachowanie wyjątkowych walorów krajobrazowych przyrodniczych, naukowych, historycznych, kulturowych.

§ 2. W stosunku do pomnika przyrody, o którym mowa w §1 ust. 1, zakazuje się:

- 1) niszczenia, uszkodzenia lub przekształcania obiektu lub obszaru;
- 2) umieszczania tablic reklamowych;
- 3) uszkodzenia i zanieczyszczenia gleby;
- 4) wylewania gnojowicy, z wyjątkiem nawożenia użytkowanych gruntów rolnych;
- 5) wydobywania do celów gospodarczych skał, w tym torfu, oraz skamieniałości, w tym kopalnych szczątków roślin i zwierząt, a także minerałów i bursztynu.

§ 3. Nadzór nad pomnikiem przyrody sprawuje Wójt Gminy Masłów.

§ 4. 1. W stosunku do ustanowionego pomnika przyrody, o którym mowa w §1, w ramach czynnej ochrony ustala się:

- 1) obowiązek stałego monitorowania oznakowania i uzupełniania jego braków;
- 2) zapobieganie zarastaniu terenu pomnika przyrody.

2. Zadania, o których mowa w ust. 1 należą do obowiązków sprawującego nadzór nad pomnikami przyrody.

§ 5. Wykonanie uchwały powierza się Wójtowi Gminy Masłów.

§ 6. Niniejsza uchwała była poprzedzona zarządzeniem nr 23/87 Wojewody Kieleckiego z dn. 02.10.1987 r. w sprawie uznania za pomniki przyrody (Dz. Urz. Woj. Kieleckiego z 1987 r. Nr 19, poz. 223), zmienione rozporządzeniem nr 6/94 Wojewody Kieleckiego z dn. 20.06.1994 r. zmieniające zarządzenie w sprawie uznania za pomniki przyrody (Dz. Urz. Woj. Kieleckiego nr 8 poz. 54 z dn. 30.08.1994 r.), które zmienione było rozporządzeniem nr 7/94 Wojewody Kieleckiego z dn. 4.08.1994 r. zmieniające zarządzenie w sprawie uznania za pomnik i przyrody (Dz. Urz. Woj. Kieleckiego z 1994 r. nr 8, poz.55), następnie zmienione rozporządzeniem nr 276/2001 Wojewody Świętokrzyskiego z dn. 9.08.2001 r. zmieniające zarządzenia i rozporządzenia w sprawie uznania za pomniki przyrody (Dz. Urz. Woj. Świętokrzyskiego nr 85 poz. 987 z dn. 16.08.2001 r.), które na podstawie art. 35 ust. 1 ustawy z dn. 23.01.2009 r. o zmianie niektórych ustaw w związku ze zmianami w organizacji i podziale zadań administracji publicznej w województwie (Dz. U z 2009 r. nr 92, poz.735 ze zm.), traci moc z dniem wejścia w życie niniejszej uchwały z tym, że tylko w części §1 pkt 62.

§ 7. Uchwała wchodzi w życie po upływie 14 dni od dnia ogłoszenia w Dzienniku Urzędowym Województwa Świętokrzyskiego.

Przewodniczący Rady Gminy
Masłów

mgr inż. Piotr Zegadło

Załącznik nr 1 do uchwały nr XXVIII/223/2026
Rady Gminy Masłów
z dnia 22 stycznia 2026 r.

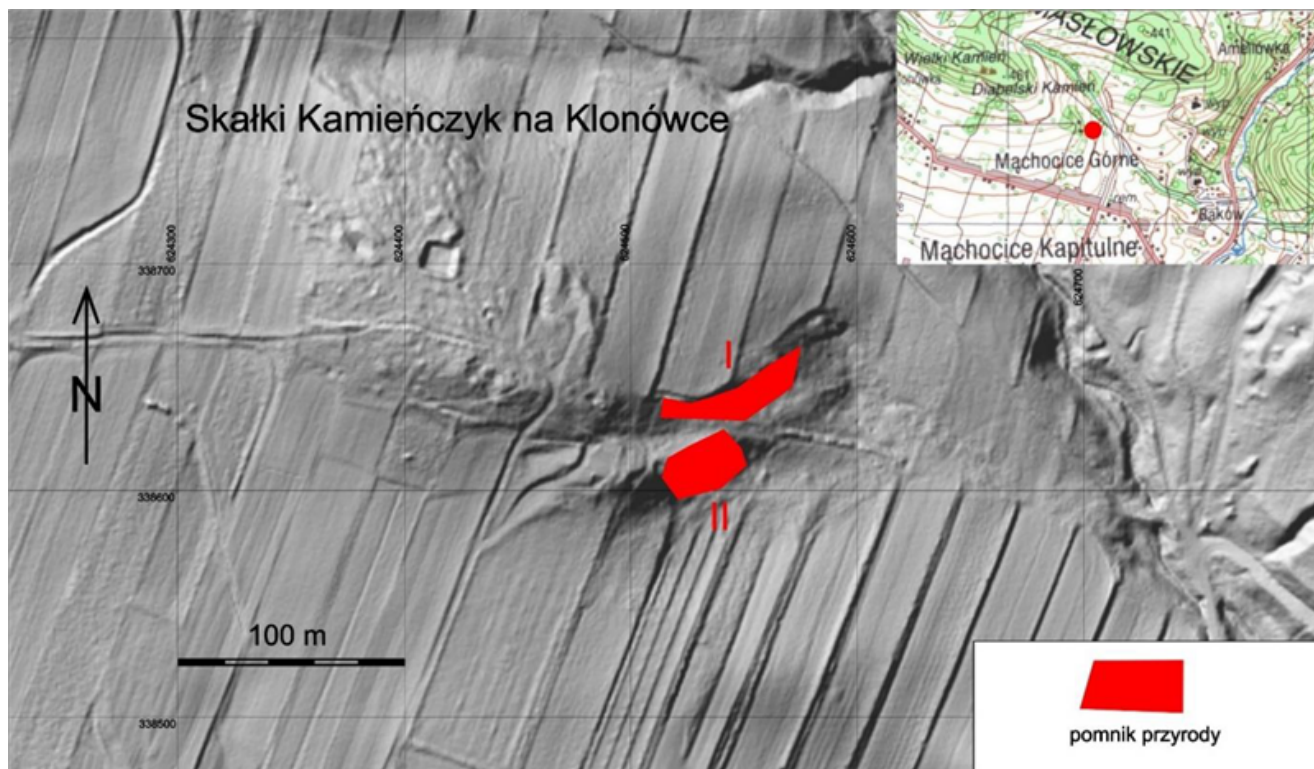
Nr	X	Y	Komentarz
1	338662.96	624574.77	Część I
2	338655.75	624562.91	Część I
3	338647.11	624548.01	Część I
4	338641.43	624536.67	Część I
5	338638.51	624526.70	Część I
6	338640.40	624515.61	Część I
7	338633.15	624514.38	Część I
8	338632.97	624530.16	Część I
9	338631.89	624550.91	Część I
10	3386447.42	624571,56	Część I
11	338662.96	624574,77	Część I
12	338620.49	624549.17	Część II
13	338613.34	624551.79	Część II
14	338603.50	624540.67	Część II
15	338598.90	624522.36	Część II
16	338607.75	624515.57	Część II
17	338615.66	624517.93	Część II
18	338620.91	624526.94	Część II
19	338628.13	624542.09	Część II
20	338620.49	624549.17	Część II

Tab. 1. Położenie i przebieg granic pomnika przyrody "Skalki Kamieńczyk na Klonówce" w postaci współrzędnych punktów załamania granicy, w układzie współrzędnych płaskich prostokątnych PL-1992.

Przewodniczący Rady Gminy
Masłów

mgr inż. Piotr Zegadło

Załącznik nr 2 do uchwały nr XXVIII/223/2026
Rady Gminy Masłów
z dnia 22 stycznia 2026 r.



Ryc. 1. Lokalizacja pomnika przyrody „Skalki Kamieńczyk na Klonówce”.

Przewodniczący Rady Gminy
Masłów

mgr inż. Piotr Zegadło

Załącznik nr 3 do uchwały nr XXVIII/223/2026
Rady Gminy Masłów
z dnia 22 stycznia 2026 r.



Fot. 1. „Skalki Kamieńczyk na Klonówce” – skalki w południowej części (II) pomnika przyrody od strony północno-wschodniej, listopad 2025 r. (fot. A. Kasza).



Fot. 2. Skalki Kamieńczyk na Klonówce – skalki w północnej części (I) pomnika przyrody od strony południowo-zachodniej, listopad 2025 r. (fot. A. Kasza).

Przewodniczący Rady Gminy
Masłów

mgr inż. Piotr Zegadło