



DZIENNIK URZĘDOWY

WOJEWÓDZTWA ŚWIĘTOKRZYSKIEGO

Kielce, dnia 27 stycznia 2026 r.

Poz. 303

UCHWAŁA NR XXVIII/224/2026 RADY GMINY MASŁÓW

z dnia 22 stycznia 2026 r.

w sprawie pomnika przyrody

Na podstawie art. 18 ust. 2 pkt 15 ustawy z dnia 8 marca 1990 r. o samorządzie gminnym (Dz.U. 2025 r., poz. 1153 t.j.), w związku art. 44 ust. 1, 2, 3a i art. 45 ust. 1 ustawy z dnia 16 kwietnia 2004 r. o ochronie przyrody (Dz.U. 2024 r., poz.1478 t.j.) oraz art. 35 ust. 1 ustawy z dnia 23 stycznia 2009 r. o zmianie niektórych ustaw w związku ze zmianami w organizacji i podziale zadań administracji publicznej w województwie (Dz. U. 2009 r. Nr 92, poz. 753 z późn. zm.) w celu dostosowania aktu prawa miejscowego do obecnego stanu prawnego, po uzgodnieniu z Regionalnym Dyrektorem Ochrony Środowiska w Kielcach, Rada Gminy Masłów uchwała, co następuje:

§ 1. 1. Pomnik przyrody stanowi grupa niewielkich stokowych form skałkowych tworzących trójkątne zakończenie cypla słabo wyodrębnionego ze stoku wraz z wysokościami strefami o wysokości rzędu 1,5-2,5 m oraz blok skalny o wysokości 1,5 m i długości 3,3 m, położone na wschodnim stoku góry Klonówki. Formy skałkowe zbudowane są z piaskowców kwarcytowych górnego kambru.

2. Pomnik przyrody położony na terenie działki o numerze ewidencyjnym 352/2, w obrębie geodezyjnym 0008 Mąchocice Kapitulne, gmina Masłów, powiat kielecki, województwo świętokrzyskie.

3. Położenie i przebieg granic pomnika przyrody określa załącznik nr 1 do uchwały.

4. Lokalizację pomnika przyrody określa załącznik nr 2 do uchwały.

5. Dokumentacja fotograficzna obrazująca pomnik przyrody stanowi załącznik nr 3 do uchwały.

6. Powierzchnia całego pomnika przyrody wynosi 0,0366 ha, gdzie powierzchnia części I (zachodniej) wynosi 0,0322 ha, natomiast części II (wschodniej) wynosi 0,0044 ha.

7. Szczególnym celem ochrony pomnika jest zachowanie wyjątkowych walorów krajobrazowych przyrodniczych, naukowych, historycznych, kulturowych.

§ 2. W stosunku do pomnika przyrody, o którym mowa w §1 ust. 1, zakazuje się:

- 1) niszczenia, uszkodzenia lub przekształcania obiektu lub obszaru;
- 2) umieszczania tablic reklamowych;
- 3) uszkodzenia i zanieczyszczenia gleby;
- 4) wylewania gnojowicy, z wyjątkiem nawożenia użytkowanych gruntów rolnych;
- 5) wydobywania do celów gospodarczych skał, w tym torfu, oraz skamieniałości, w tym kopalnych szczątków roślin i zwierząt, a także minerałów i bursztynu.

§ 3. Nadzór nad pomnikiem przyrody sprawuje Wójt Gminy Masłów.

§ 4. 1. W stosunku do ustanowionego pomnika przyrody, o którym mowa w §1, w ramach czynnej ochrony ustala się:

- 1) obowiązek stałego monitorowania oznakowania i uzupełniania jego braków;
- 2) zapobieganie zarastaniu terenu pomnika przyrody.

2. Zadania, o których mowa w ust. 1 należą do obowiązków sprawującego nadzór nad pomnikami przyrody.

§ 5. Wykonanie uchwały powierza się Wójtowi Gminy Masłów.

§ 6. Niniejsza uchwała była poprzedzona zarządzeniem nr 23/87 Wojewody Kieleckiego z dn. 2.10.1987 r. w sprawie uznania za pomniki przyrody (Dz. Urz. Woj. Kieleckiego z 1987 r. Nr 19, poz. 223), zmienione rozporządzeniem nr 6/94 Wojewody Kieleckiego z dn. 20.06.1994 r. zmieniające zarządzenie w sprawie uznania za pomniki przyrody (Dz. Urz. Woj. Kieleckiego nr 8 poz. 54 z dn. 30.08.1994 r.), które zmienione było rozporządzeniem nr 7/94 Wojewody Kieleckiego z dn. 4.08.1994 r. zmieniające zarządzenie w sprawie uznania za pomniki przyrody (Dz. Urz. Woj. Kieleckiego z 1994 r. nr 8, poz.55), następnie zmienione rozporządzeniem nr 276/2001 Wojewody Świętokrzyskiego z dn. 9.08.2001 r. zmieniające zarządzenia i rozporządzenia w sprawie uznania za pomniki przyrody (Dz. Urz. Woj. Świętokrzyskiego nr 85 poz. 987 z dn. 16.08.2001 r.), które na podstawie art. 35 ust. 1 ustawy z dn. 23.01.2009 r. o zmianie niektórych ustaw w związku ze zmianami w organizacji i podziale zadań administracji publicznej w województwie (Dz. U z 2009 r. nr 92 poz.735 ze zm.) traci moc z dniem wejścia w życie niniejszej uchwały z tym, że tylko w części §1 w części §1 pkt 63.

§ 7. Uchwała wchodzi w życie po upływie 14 dni od dnia ogłoszenia w Dzienniku Urzędowym Województwa Świętokrzyskiego.

Przewodniczący Rady Gminy
Masłów

mgr inż. Piotr Zegadło

Załącznik nr 1 do uchwały nr XXVIII/224/2026
Rady Gminy Masłów
z dnia 22 stycznia 2026 r.

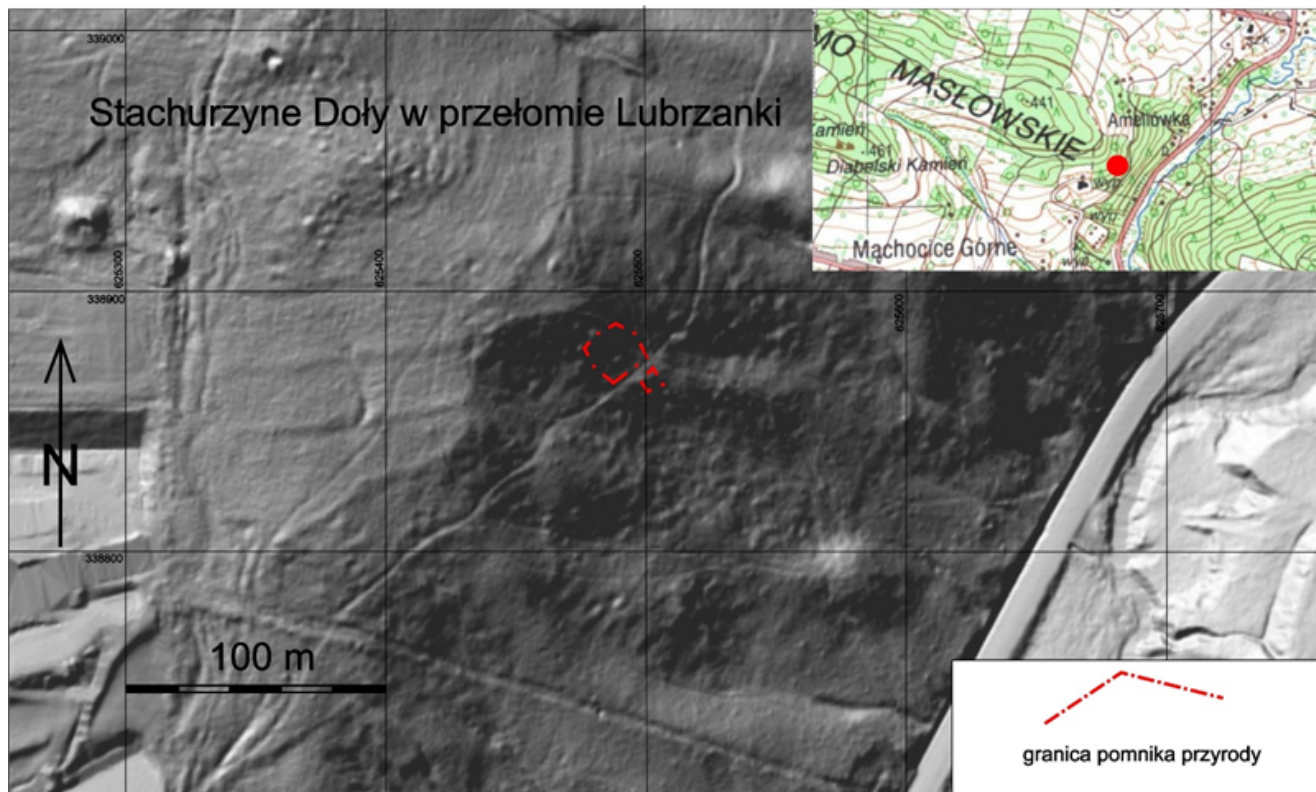
Nr	X	Y	Komentarz
1.	338866.29	625486.88	Część I
2.	338872.02	625480.34	Część I
3.	338879.70	625476.10	Część I
4.	338884.53	625480.29	Część I
5.	338888.88	625487.97	Część I
6.	338885.00	625495.73	Część I
7.	338875.77	625499.98	Część I
8.	338866.29	625486.88	Część I
9.	338872.16	625502.28	Część II
10.	338866.87	625497.59	Część II
11.	338862.85	625500.12	Część II
12.	338865.65	625505.98	Część II
13.	338872.16	625502.28	Część II

Tab. 1. Położenie i przebieg granic pomnika przyrody w postaci współrzędnych punktów załamania granicy, w układzie współrzędnych płaskich prostokątnych PL-1992.

Przewodniczący Rady Gminy
Masłów

mgr inż. Piotr Zegadło

Załącznik nr 2 do uchwały nr XXVIII/224/2026
Rady Gminy Masłów
z dnia 22 stycznia 2026 r.



Ryc. 1. Lokalizacja pomnika przyrody.

Przewodniczący Rady Gminy
Masłów

mgr inż. Piotr Zegadło

Załącznik nr 3 do uchwały nr XXVIII/224/2026
Rady Gminy Masłów
z dnia 22 stycznia 2026 r.



Fot. 1. Skalki w zachodniej części (I) pomnika przyrody od strony wschodniej, listopad 2025 r. (fot. A. Kasza).



Fot. 2. Pomnik przyrody - blok skalny we wschodniej części (II) pomnika przyrody, od strony zachodniej, listopad 2025 r. (fot. A. Kasza)

Przewodniczący Rady Gminy
Masłów

mgr inż. Piotr Zegadło