



# DZIENNIK URZĘDOWY

## WOJEWÓDZTWA ŚWIĘTOKRZYSKIEGO

---

Kielce, dnia 30 stycznia 2026 r.

Poz. 353

### UCHWAŁA NR XXIV/168/26 RADY MIEJSKIEJ WE WŁOSZCZOWIE

z dnia 29 stycznia 2026 r.

#### w sprawie pomnika przyrody

Na podstawie art. 7 ust. 1 pkt 1 i art. 18 ust. 2 pkt 15 ustawy z dnia 8 marca 1990r. o samorządzie gminnym (Dz. U. z 2025 r. poz. 1153, 1436) oraz art. 44 ust. 1, 2, 3a oraz art. 45 ust. 1 pkt 1, 3, 11 ustawy z dnia 16 kwietnia 2004r. o ochronie przyrody (Dz. U. z 2026 r. poz. 13) po uzgodnieniu z Regionalnym Dyrektorem Ochrony Środowiska w Kielcach, uchwała się, co następuje:

**§ 1.** 1. Pomnik przyrody stanowi drzewo gatunku sosna pospolita (*Pinus sylvestris* L.) o obwodzie pnia 300 cm mierzonym na wysokości 1,30 m i wysokości 25m (współrzędne geograficzne: 50°53'10,0" N i 19°52'00,9" E), rosnące 50m na południowy-zachód od drogi Kurzelów-Maluszyn, oddział 323c leśnictwo Kurzelów, na terenie działki o numerze ewidencyjnym 3024 w miejscowości Kurzelów (Gmina Włoszczowa).

2. Drzewo wymienione powyżej w ust. 1 zostało uznane za pomnik przyrody Rozporządzeniem Nr 18/96 Wojewody Kieleckiego z dnia 30 grudnia 1996 r. w sprawie uznania za pomniki przyrody (Dz. Urz. Woj. Kiel. Nr 56, poz. 217).

**§ 2.** Mapa przedstawiająca położenie pomnika przyrody, o którym mowa w § 1, stanowi załącznik nr 1 do uchwały.

**§ 3.** Dokumentacja fotograficzna pomnika przyrody, o którym mowa w § 1, stanowi załącznik nr 2 do uchwały.

**§ 4.** W stosunku do pomnika przyrody wprowadza się następujące zakazy:

- 1) niszczenia, uszkodzenia lub przekształcania obiektu lub obszaru;
- 2) uszkodzenia i zanieczyszczenia gleby;
- 3) umieszczania tablic reklamowych.

**§ 5.** 1. W stosunku do pomnika przyrody, o którym mowa w § 1 w ramach czynnej ochrony ustala się:

- 1) obowiązek stałego monitoringu stanu zdrowotnego pomnika przyrody oraz wykonywania zabiegów pielęgnacyjnych i zabezpieczających, zgodnych z zasadami chirurgii drzew, mających na celu utrzymanie drzewa we właściwej kondycji;
- 2) wykonywanie działań w celu utrzymania stanu właściwego pomnika przyrody i realizacji celów ochrony;
- 3) obowiązek stałego monitoringu oznakowania pomnika przyrody i uzupełniania jego braków.

2. Wszelkie prace związane z pielęgnacją pomnika przyrody mogą być prowadzone przez osoby posiadające odpowiednie kwalifikacje oraz po uzgodnieniu ich przedmiotu i zakresu przez organ nadzorujący pomnik przyrody.

**§ 6.** Nadzór nad pomnikiem przyrody sprawuje Burmistrz Gminy Włoszczowa.

**§ 7. 1.** Uchwała wchodzi w życie po upływie 14 dni od ogłoszenia w Dzienniku Urzędowym Województwa Świętokrzyskiego.

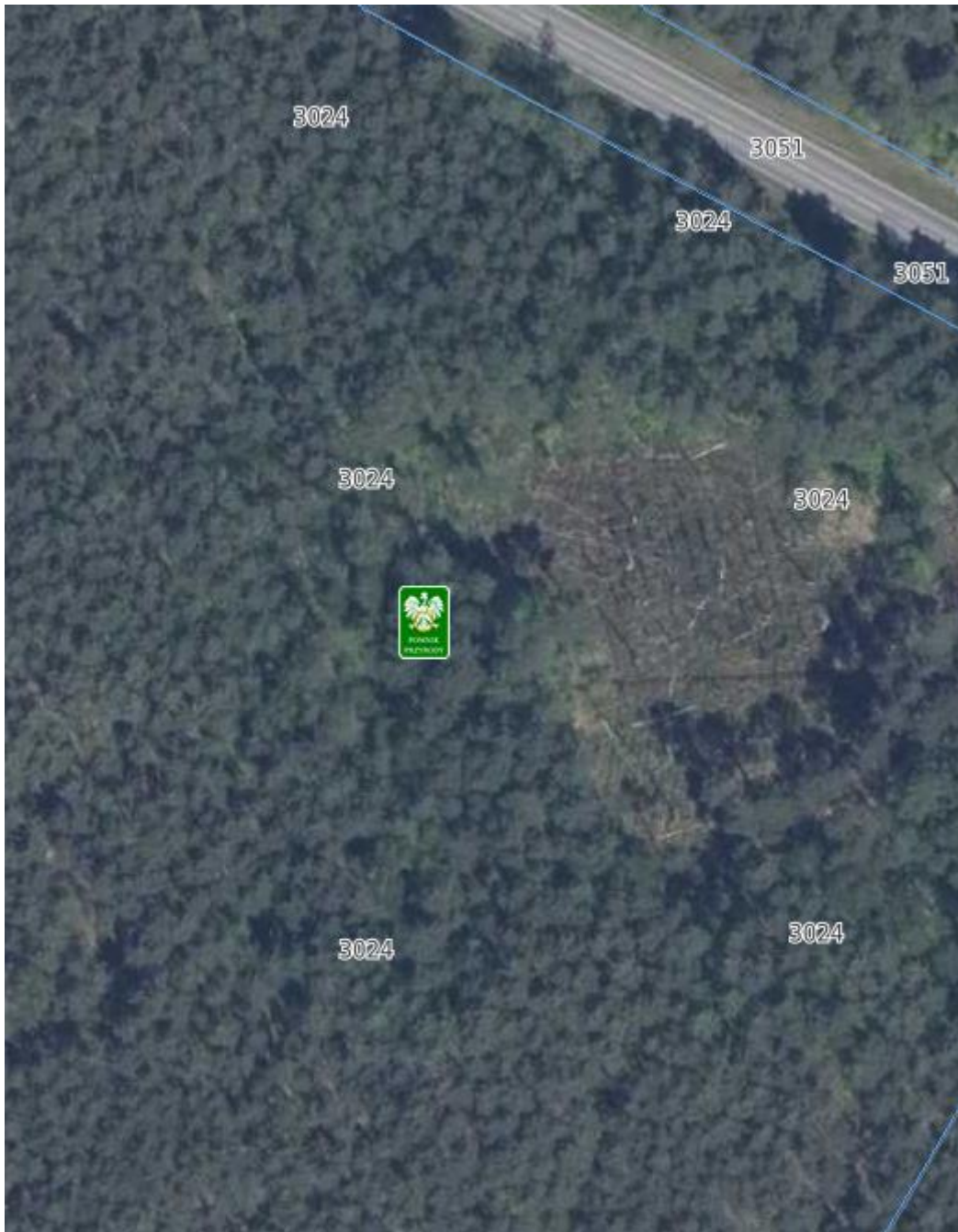
2. Z dniem wejścia w życie uchwały traci moc § 1 pkt 2 rozporządzenia Nr 18/96 Wojewody Kieleckiego z dnia 30 grudnia 1996r. w sprawie uznania za pomniki przyrody (Dz. Urz. Woj. Kiel. Nr 56, poz. 217), zgodnie z art. 35 ust. 1 ustawy z dnia 23 stycznia 2009 r. o zmianie niektórych ustaw w związku ze zmianami w organizacji i podziale zadań administracji publicznej w województwie (Dz. U. Nr 92, poz. 753, z późn.zm.).

Przewodniczący Rady  
Miejskiej

**Grzegorz Dudkiewicz**

Załącznik nr 1  
do Uchwały Nr XXIV/168/26  
Rady Miejskiej we Włoszczowie  
z dnia 29 stycznia 2026 roku

Mapa przedstawiająca położenie pomnika przyrody na terenie działki  
o nr ewid. 3024 obręb 13 Kurzelów, Gmina Włoszczowa



Załącznik nr 2  
do Uchwały Nr XXIV/168/26  
Rady Miejskiej we Włoszczowie  
z dnia 29 stycznia 2026 roku

Dokumentacja fotograficzna pomnika przyrody na terenie działki  
o nr ewid. 3024 obręb 13 Kurzelów, Gmina Włoszczowa

