



DZIENNIK URZĘDOWY

WOJEWÓDZTWA ŚWIĘTOKRZYSKIEGO

Kielce, dnia 20 marca 2026 r.

Poz. 906

UCHWAŁA NR XXXVI/610/2026 RADY MIASTA KIELCE

z dnia 12 marca 2026 r.

w sprawie ustalenia lokalizacji inwestycji mieszkaniowej pod nazwą „Zespół budynków mieszkalnych wielorodzinnych wraz z wyodrębnioną częścią usługową na działkach nr ewid.: 258, 259/2, 259/3, 259/4, 259/8, 259/9, 259/10, 260/4, 261/2 obręb 0014 przy ulicy Piekoszowskiej w Kielcach”.

Na podstawie art. 7 ust. 4 oraz art. 8 ust. 1 ustawy z dnia 5 lipca 2018 r. o ułatwieniach w przygotowaniu i realizacji inwestycji mieszkaniowych oraz inwestycji towarzyszących (t.j. Dz. U. z 2025 r. poz. 1754) oraz art. 18 ust. 2 pkt 15 ustawy z 8 marca 1990 r. o samorządzie gminnym (t.j. Dz. U. z 2025 r. poz. 1153 ze zm.¹⁾) uchwala się, co następuje:

§ 1. Ustala się lokalizację inwestycji mieszkaniowej pod nazwą „Zespół budynków mieszkalnych wielorodzinnych wraz z wyodrębnioną częścią usługową na działkach nr ewid.: 258, 259/2, 259/3, 259/4, 259/8, 259/9, 259/10, 260/4, 261/2 obręb 0014 przy ulicy Piekoszowskiej w Kielcach”, zwanej dalej „inwestycją mieszkaniową”.

§ 2. Granice terenu objętego inwestycją mieszkaniową zostały określone na kopii mapy zasadniczej w skali 1:1000, przyjętej do państwowego zasobu geodezyjnego i kartograficznego, zgodnie z załącznikiem nr 1 do uchwały.

§ 3. Dla inwestycji mieszkaniowej określa się:

1) powierzchnię użytkową mieszkań (planowaną):

- a) minimalną: 5 600 m²,
- b) maksymalną: 6 100 m²;

2) liczbę mieszkań (planowaną):

- a) minimalną: 90,
- b) maksymalną: 108;

3) zakres inwestycji przeznaczony na działalność handlową lub usługową:

- a) minimalna powierzchnia użytkowa 280 m², maksymalna powierzchnia użytkowa 500 m², z zastrzeżeniem lit. c),
- b) jako lokale usługowe lub handlowe, nieuciążliwe,
- c) łączna powierzchnia użytkowa lokali o funkcjach usługowych i handlowych nie będzie mniejsza niż 5 % i nie może przekroczyć 20% powierzchni użytkowej mieszkań;

4) zmiany w dotychczasowym sposobie zagospodarowania i uzbrojenia terenu:

¹⁾ tekst wymienionego rozporządzenia ze zmianą z 2025 r. poz. 1436

- a) budowa zespołu 3 budynków mieszkalnych wielorodzinnych z garażami podziemnymi oraz z wydzieloną częścią usługowo-handlową w parterze budynku zbliżonym do ulicy Piekoszowskiej (w tym 2 budynki z dwiema odrębnymi częściami nadziemnymi na wspólnej kondygnacji podziemnej),
 - b) budowa dróg wewnętrznych, ciągów pieszo-jezdnych oraz chodników wraz z odwodnieniem i oświetleniem terenu,
 - c) likwidacja potencjalnych kolizji oraz budowa nowej infrastruktury technicznej związanej z planowaną inwestycją (w tym sieci i przyłącza, realizacja utwardzeń, dróg pożarowych, parkingów, wiat śmietnikowych, ogrodzeń, barierek i inne),
 - d) organizacja i urządzenie terenu (np. plac zabaw, teren wypoczynku lub sportu i rekreacji, stojaki rowerowe) - urządzenia i obiekty małej architektury itp.,
 - e) zmiana niwelety terenu (w tym przekrycie kondygnacji garażu podziemnego wyniesionych ponad istniejący poziom terenu) wraz z budową schodów terenowych, pochylni, skarp, murów i innych konstrukcji oporowych (np. w formie gabionów),
 - f) usunięcie istniejących drzew i krzewów kolidujących z inwestycją oraz realizacja nowych nasadzeń,
 - g) budowa fragmentu drogi publicznej w ciągu planowanej ulicy KDD2, na podstawie umowy nr 21/2024 z dnia 03.12.2024 r. zawartej w trybie art. 16 ustawy o drogach publicznych pomiędzy Gminą Kielce a Osiedle „Zielona Grabina” Sp. z o. o.;
- 5) powiązanie inwestycji mieszkaniowej z uzbrojeniem terenu zgodnie z załącznikiem nr 2 do uchwały:
- a) w bezpośrednim sąsiedztwie inwestycji oraz w pasach drogowych przyległych ulic, znajdują się sieci infrastruktury technicznej niezbędne do prawidłowego funkcjonowania. Część z nich będzie rozbudowywana w ramach projektu i budowy ulicy KDD2,
 - b) podłączenie inwestycji mieszkaniowej, zgodnie z zapewnieniami odpowiednich gestorów sieci, do:
 - istniejącego wodociągu rozdzielczego Ø 225 zlokalizowanego w pasie drogowym ulicy Piekoszowskiej oraz projektowanego wodociągu w pasie drogowym KDD2 (zgodnie z obowiązującym planem miejscowym²⁾) poprzez projektowane przyłącze,
 - sieci kanalizacji sanitarnej do istniejącego kanału sanitarnego Ø 200 zlokalizowanego w pasie drogowym ulicy Piekoszowskiej oraz projektowanego kanału sanitarnego w pasie drogowym KDD2 (zgodnie z obowiązującym planem miejscowym) poprzez projektowane przyłącze,
 - sieci energetycznej poprzez projektowane przyłącze,
 - sieci gazowej (alternatywnie) z istniejącego gazociągu średniego ciśnienia zlokalizowanego w pasie drogowym ulicy Piekoszowskiej poprzez projektowane przyłącze,
 - sieci ciepłowniczej (alternatywnie) poprzez projektowane przyłącze,
 - sieci kanalizacji deszczowej na terenie inwestycji oraz w pasie drogowym ulicy Piekoszowskiej, poprzez projektowane przyłącze.

§ 4. Określa się następującą charakterystykę inwestycji mieszkaniowej:

- 1) zapotrzebowanie na wodę, energię oraz sposób odprowadzania lub oczyszczania ścieków, a także innych potrzeb w zakresie uzbrojenia terenu:
 - a) przewidywane zapotrzebowanie na wodę (max): 69,9 m³/dobę,
 - b) przewidywana ilość wytworzonych ścieków socjalno-bytowych: 30,0 m³/dobę,
 - c) przewidywane na energię elektryczną (moc przyłączeniowa): 724,77 kW,
 - d) przewidywana na ciepło (łącznie moc cieplna na potrzeby ogrzewania i ciepłej wody): 575 kW;
- 2) niezbędna liczba miejsc postojowych w ilości:

²⁾ Uchwała Rady Miasta Kielce nr LIII/1041/2021 z dnia 4 listopada 2021 w sprawie miejscowego planu zagospodarowania przestrzennego „KIELCE ZACHÓD – OBSZAR V.4.2: AL. JERZEGO SZAJNOWICZA – IWANOWA, UL. PIEKOSZOWSKA, UL. STAROWIEJSKA”, DZ. URZ. WOJ. 2021.3659 z 18 listopada 2021

- a) minimalna (planowana) liczba miejsc postojowych dla samochodów osobowych 111, maksymalna (planowana) liczba miejsc postojowych dla samochodów osobowych 135 w tym:
- dla części mieszkaniowej przewidziano łącznie minimalnie 108, maksymalnie 130 miejsc postojowych, co stanowi minimum 1,2 miejsca postojowego na 1 lokal mieszkalny,
 - dla części handlowo - usługowej przewidziano łącznie minimalnie 3, maksymalnie 5 miejsc postojowych, co stanowi minimum 1 miejsca postojowego na 100 m² lokali handlowych lub usługowych,
 - dla pojazdów zaopatrzonych w kartę parkingową przewidziano minimalnie 5, maksymalnie 6 miejsc postojowych, co stanowi ponad minimum 4% łącznej liczby miejsc postojowych dla samochodów,
- b) minimalna (planowana) liczba miejsc postojowych dla rowerów 6, maksymalna (planowana) liczba miejsc postojowych dla rowerów 10 w tym:
- miejsca postojowe dla rowerów zlokalizowane zostaną na terenie inwestycji (w przestrzeni ogólnodostępnej);
- 3) sposób zagospodarowywania odpadów: gospodarowanie odpadami odbywać się będzie zgodnie z obowiązującą uchwałą oraz regulaminem utrzymania czystości i porządku na terenie Miasta Kielce;
- 4) planowany sposób zagospodarowania terenu inwestycji mieszkaniowej - zgodnie z załącznikiem nr 2 do uchwały:
- a) teren inwestycji zaprojektowano w formie zespołu budynków o zróżnicowanej wysokości rozplanowanych wzdłuż osi ciągu pieszego wyodrębnionego od komunikacji kołowej,
 - b) przestrzeń wokół budynków przewidziano jako ogólnodostępną (bez ogrodzeń i barier architektonicznych), wyposażoną w niezbędne elementy małej architektury oraz zieleń towarzyszącą,
 - c) przewiduje się zmianę istniejącej niwelety terenu w związku z przystosowaniem go do planowanej inwestycji tj. potencjalnie wyniesionego poziomu stropu kondygnacji podziemnej,
 - d) przewiduje się retencjonowanie wody na terenie inwestycji (w tym przy udziale ekstensywnych dachów zielonych),
 - e) ogólnodostępne, półpubliczne przestrzenie w bezpośrednim sąsiedztwie budynków o funkcji wypoczynkowo-rekreacyjnej (w tym plac zabaw, miejsce rekreacyjne ze strefami do uprawiania sportu i różnych aktywności fizycznych) wyposażone w wysokiej jakości infrastrukturę, meble miejskie oraz zieleń dekoracyjną,
 - f) urządzony, nieogrodzony i ogólnodostępny teren wypoczynku rekreacji lub sportu o powierzchni stanowiącej co najmniej iloczyn planowanej liczby mieszkańców oraz wskaźnika wynoszącego 4 m² i równej co najmniej 50% powierzchni biologicznie czynnej, zgodnie z art. 17. ust. 4 i 4a ustawy z dnia 5 lipca 2018 r. o ułatwieniach w przygotowaniu i realizacji inwestycji mieszkaniowych oraz inwestycji towarzyszących,
 - g) zjazdy na tereny objęte inwestycją mieszkaniową z drogi publicznej po realizacji planowanej ulicy KDD2. Zgodnie z pismem Miejskiego Zarządu Dróg, obsługa komunikacyjna inwestycji umocowana jest umową nr 21/2024 z dnia 03.12.2024 r. zawartą w trybie art. 16 ustawy o drogach publicznych pomiędzy Gminą Kielce a Osiedle „Zielona Grabina” Sp. z o. o.,
 - h) sieci i obiekty infrastruktury technicznej,
 - i) zapewnienie dostępu do budynków osobom niepełnosprawnym;
- 5) charakterystyka zabudowy i zagospodarowania terenu, w tym przeznaczenie projektowanych obiektów budowlanych:
- a) przeznaczenie budynków inwestycji mieszkaniowej:
 - budynek A: budynek mieszkalny wielorodzinny o IV kondygnacjach nadziemnych z funkcją handlowo-usługową oraz garażem podziemnym,
 - budynek B: budynek mieszkalny wielorodzinny dwusegmentowy o IV i V kondygnacjach nadziemnych z garażem podziemnym,

- budynek C: budynek mieszkalny wielorodzinny dwusegmentowy o V i VI kondygnacjach nadziemnych z garażem podziemnym,

b) charakterystyka zabudowy i zagospodarowania terenu zgodnie z załącznikami nr 2, 3, 4a, 4b, 4c, 4d do uchwały:

- powierzchnia terenu w granicach inwestycji – 13 040 m²,
- powierzchnia zabudowy (nadziemna, orientacyjna) – ok. 2 100 m²,
- powierzchnia biologicznie czynna – min. 3 260 m²,
- powierzchnia urządzonego terenu wypoczynku oraz rekreacji lub sportu – min. 1 630 m²;

6) charakterystyczne parametry techniczne inwestycji mieszkaniowej oraz dane charakteryzujące jej wpływ na środowisko:

a) charakterystyczne parametry techniczne inwestycji mieszkaniowej:

- wysokość zabudowy części nadziemnej poszczególnych budynków (w rozumieniu Ustawy o planowaniu i zagospodarowaniu przestrzennym³⁾): maksymalna 20 m każdy,
- liczba kondygnacji nadziemnych: od 4 do 6,
- liczba kondygnacji podziemnych (budynki A, B, C): 1,
- geometria dachu: dachy płaskie do 10°,
- kubatura części nadziemnej (orientacyjna, łączna): ok. 27 500 m²;

b) dane charakteryzujące wpływ inwestycji mieszkaniowej na środowisko:

- inwestycja nie należy do przedsięwzięć mogących znacząco oddziaływać na środowisko, zgodnie z Rozporządzeniem Rady Ministrów z dnia 10 września 2019 r. w sprawie przedsięwzięć mogących znacząco oddziaływać na środowisko (Dz.U. z 2019 r. poz. 1839 ze zm.⁴⁾);

§ 5. 1. Nieruchomości, na których planuje się inwestycje mieszkaniową, w katastrze nieruchomości określone są jako:

- 1) działka numer ewidencyjny 258, obręb 0014, księga wieczysta nr KI1L/00186576/2;
- 2) działka numer ewidencyjny 259/2, obręb 0014, księga wieczysta nr KI1L/00087039/2;
- 3) działka numer ewidencyjny 259/3, obręb 0014, księga wieczysta nr KI1L/00197717/3;
- 4) działka numer ewidencyjny 259/4, obręb 0014, księga wieczysta nr KI1L/00087039/2;
- 5) działka numer ewidencyjny 259/8, obręb 0014, księga wieczysta nr KI1L/00196605/8;
- 6) działka numer ewidencyjny 295/9, obręb 0014, księga wieczysta nr KI1L/00087039/2;
- 7) działka numer ewidencyjny 259,10, obręb 0014, księga wieczysta nr KI1L/00087039/2;
- 8) działka numer ewidencyjny 260/4, obręb 0014, księga wieczysta nr KI1L/00147424/7;
- 9) działka numer ewidencyjny 261/2, obręb 0014, księga wieczysta nr KI1L/00147424/7.

2. Nie występują nieruchomości, w stosunku do których decyzja o pozwolenie na budowę inwestycji mieszkaniowej ma wywołać skutek, o którym mowa w art. 35 ust. 1 ustawy o ułatwieniach w przygotowaniu i realizacji inwestycji mieszkaniowych oraz inwestycji towarzyszących.

3. Nieruchomości, o których mowa w art. 38 ust. 1 ustawy o ułatwieniach w przygotowaniu i realizacji inwestycji mieszkaniowych oraz inwestycji towarzyszących:

- 1) planowana inwestycja nie wymaga zajęcia terenów śródlądowych wód płynących, dróg publicznych ani obszarów kolejowych na potrzeby budowy/przebudowy sieci uzbrojenia terenu.

³⁾ Ustawa z dnia 27 marca 2003 r. o planowaniu i zagospodarowaniu przestrzennym (t.j. Dz. U. z 2024 poz. 1130, 1907, 1940, z 2025 r. poz. 527, 680, 1668, 1847, z 2026 r. poz. 24.)

⁴⁾ tekst wymienionego rozporządzenia ze zmianami: z 2022 r. poz. 1071 oraz z 2023 r. poz. 1724.

2) potencjalne przejście sieci uzbrojenia terenu związane z inwestycją mieszkaniową (w tym usunięcie kolizji) przez pas drogowy ulicy Piekoszowskiej oraz planowanego pasa drogowego ulicy KDD2 będzie realizowane na zasadach ogólnych w trybie odrębnym, w tym w ramach planowanej budowy KDD2, która realizowana będzie na podstawie umowy inwestora zawartej z Miejskim Zarządem Dróg w Kielcach na podstawie art. 16 ust. 1 i 2 ustawy o drogach publicznych z dnia 21 marca 1985 r. (t.j. Dz.U. 1985 nr 14 poz. 60).

§ 6. Warunki wynikające z potrzeb ochrony środowiska i ochrony zabytków:

- 1) teren inwestycji mieszkaniowej znajduje się częściowo w Kieleckim Obszarze Chronionego Krajobrazu (KOChK) w strefie krajobrazowej B, dla którego obowiązują warunki ochrony wynikające z uchwały Nr XLI/729/10 Sejmiku Województwa Świętokrzyskiego z dnia 27 września 2010 r. w sprawie wyznaczenia Kieleckiego Obszaru Chronionego Krajobrazu (Dz. Urz. Woj. Świętokrzyskiego z 2010 r. Nr 293, poz. 3020);
- 2) na terenie inwestycji mieszkaniowej brak form ochrony zabytków.

§ 7. Załącznikami do uchwały są:

- 1) załącznik nr 1 – granice terenu objętego wnioskiem wraz z obszarem , na który inwestycja będzie oddziaływać, skala 1:1000;
- 2) załącznik nr 2 – planowany sposób zagospodarowania terenu, skala 1:1000;
- 3) załącznik nr 3 – powiązanie inwestycji z uzbrojeniem terenu, skala 1:1000;
- 4) załączniki nr 4a, 4b, 4c, 4d – wizualizacje proponowanej zabudowy i zagospodarowania terenu.

§ 8. Uchwała nie rodzi praw do terenu oraz nie narusza prawa własności i uprawnień osób trzecich.

§ 9. Wykonanie uchwały powierza się Prezydentowi Miasta Kielce.

§ 10. Uchwała podlega ogłoszeniu w Dzienniku Urzędowym Województwa Świętokrzyskiego.

§ 11. Uchwała wchodzi w życie z dniem publikacji w Dzienniku Urzędowym Województwa Świętokrzyskiego.

Wiceprzewodnicząca Rady Miasta Kielce

Anna Jaworska-Dąbrowska



COPYRIGHT © KAMIŃSKI BOJAROWICZ ARCHITEKCI sp. z o.o.

granice terenu objętego wnioskiem wraz z obszarem na który inwestycja będzie oddziaływać - ZAŁĄCZNIK C.1

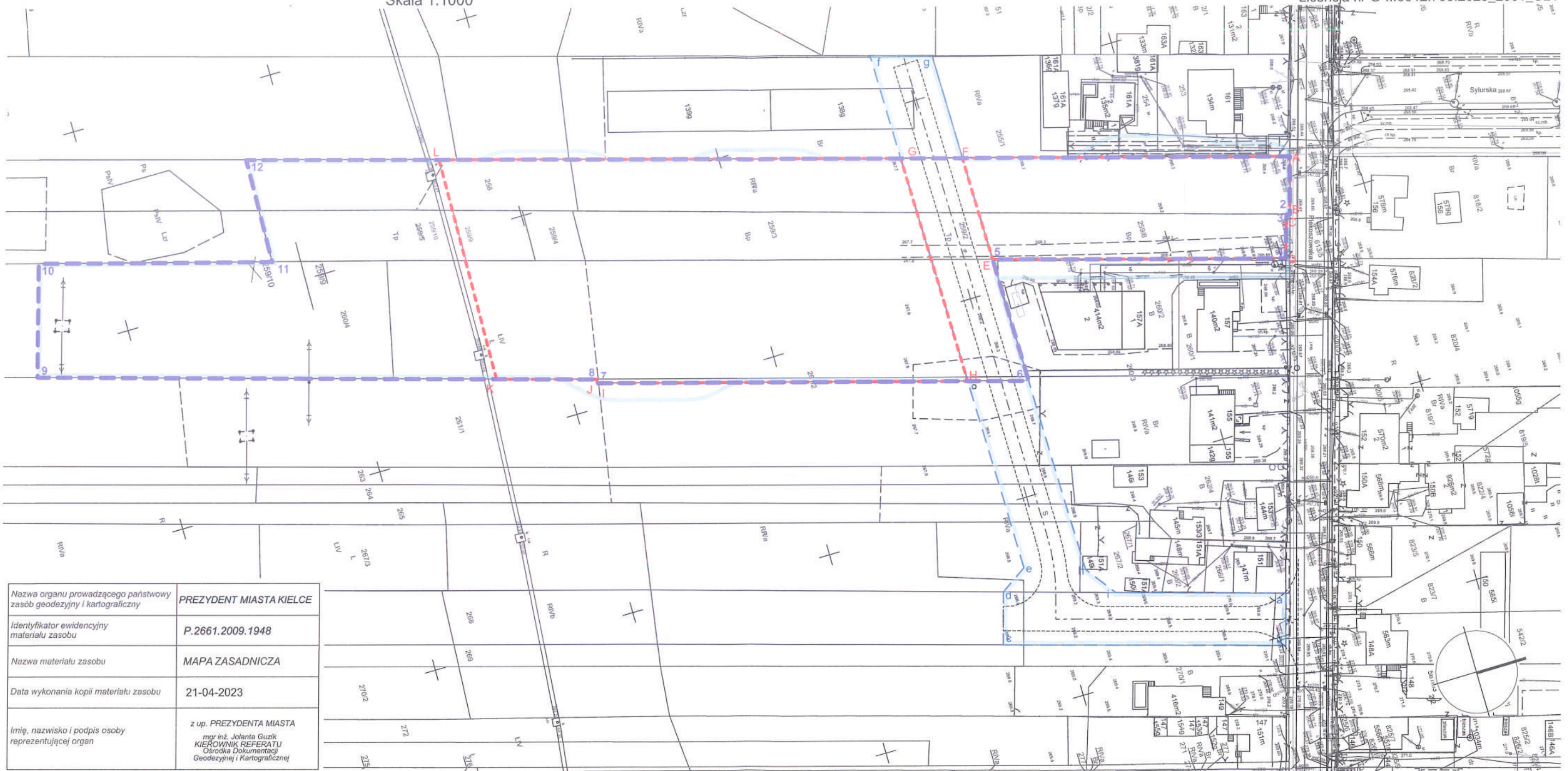
Województwo: świętokrzyskie
Miasto Kielce
Jednostka ewidencyjna: 266101_1, Kielce
Obręb ewidencyjny: 0203_00'4

Miasto Kielce
Mapa zasadnicza
Skala 1:1000

Układ współrzędnych płaskich prostokątnych: PL-2000/7
Układ wysokościowy: PL-KRON86-NH
Godło: 7.143.17.07.2.3, 7.143.17.07.4.1, 7.143.17.07.4.2,
7.143.17.07.4.3, 7.143.17.07.4.4, 7.143.17.12.2.1.

Załącznik nr 1 do Uchwały Nr XXXVI/610/2026
Rady Miasta Kielce z dnia 12 marca 2026 r.

Licencja nr G-II.6642.733.2023_2661_CL1



Nazwa organu prowadzącego państwowy zasób geodezyjny i kartograficzny	PREZYDENT MIASTA KIELCE
Identyfikator ewidencyjny materiału zasobu	P.2661.2009.1948
Nazwa materiału zasobu	MAPA ZASADNICZA
Data wykonania kopii materiału zasobu	21-04-2023
Imię, nazwisko i podpis osoby reprezentującej organ	z up. PREZYDENTA MIASTA mgr inż. Jolanta Guzik KIEROWNIK REPERATU Centrum Dokumentacji Geodezyjnej i Kartograficznej

- 1, 2, 3, 4, 5, 6, 7, 8, 9, 10, 11, 12 - 1 zakres inwestycji objęty wnioskiem o lokalizację inwestycji mieszkaniowej
- a, b, c, d, e, f, g, h, i - a obszar objęty umową w trybie art.16 ustawy o drogach publicznych - Budowa odcinków dróg oznaczonych w MPZP symbolami KDL6 oraz KDD2 wraz ze skrzyżowaniem ul.Piekoszowskiej w Kielcach
- A, B, C, D, E, F - A zakres inwestycji kubaturowej - budynek A
- G, H, I, J, K, L - G zakres inwestycji kubaturowej - budynki B i C



granica obszaru oddziaływania inwestycji
suma obszarów (uwzględniając wyłączenia)



Bożena Bojarowicz
KAMIŃSKI BOJAROWICZ ARCHITEKCI



COPYRIGHT © KAMIŃSKI BOJAROWICZ ARCHITEKCI sp. z o.o.

planowany sposób zagospodarowania terenu - ZAŁĄCZNIK C.2

Województwo: świętokrzyskie
Miasto Kielce
Jednostka ewidencyjna: 266101_1, Kielce
Obręb ewidencyjny: 0003, 00-4

Miasto Kielce
Mapa zasadnicza
Skala 1:1000

Układ współrzędnych płaskich prostokątnych: PL-2000/7
Układ wysokościowy: PL-KRON86-NH
Godło: 7.143.17.07.2.3, 7.143.17.07.4.1, 7.143.17.07.4.2,
7.143.17.07.4.3, 7.143.17.07.4.4, 7.143.17.12.2.1.

Załącznik nr 2 do Uchwały Nr XXXVI/610/2026
Rady Miasta Kielce z dnia 12 marca 2026 r.

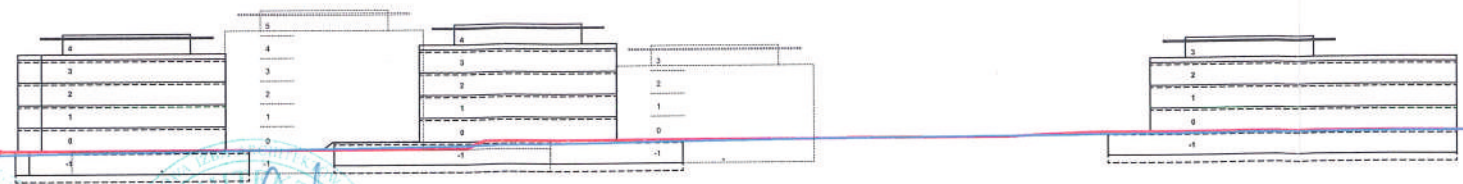
Licencja nr G-II.6642.733.2023_2661_CL1



Nazwa organu prowadzącego państwowy zasób geodezyjny i kartograficzny	PREZYDENT MIASTA KIELCE
Identyfikator ewidencyjny materiału zasobu	P.2661.2009.1948
Nazwa materiału zasobu	MAPA ZASADNICZA
Data wykonania kopii materiału zasobu	21-04-2023
Imię, nazwisko i podpis osoby reprezentującej organ	z up. PREZYDENTA MIASTA mgr inż. Jolanta Guzik KIEROWNIK REFERATU Czołowa Dokumentacji Geodezyjnej i Kartograficznej

— przybliżona niweleta terenu projektowanego
— przybliżona niweleta terenu istniejącego

- budynki projektowane - część nadziemna
- budynki projektowane - część podziemna
- altana śmietnikowa
- utwardzenia terenu: jezdnie/ciągi piesze



PRZEKRÓJ TERENOWY - SCHEMAT

Barbara Bofow
Kamiński

1, 2, 3, 4, 5, 6, 7, 8, 9, 10, 11, 12 - 1
a, b, c, d, e, f, g, h, i - a
A, B, C, D, E, F - A
G, H, I, J, K, L - G

zakres inwestycji objęty wnioskiem o lokalizację inwestycji mieszkaniowej
obszar objęty umową w trybie art.16 ustawy o drogach publicznych - Budowa odcinków dróg oznaczonych w MPZP symbolami KDL6 oraz KDD2 wraz ze skrzyżowaniem ul.Piekoszowskiej w Kielcach
zakres inwestycji kubaturowej - budynek A
zakres inwestycji kubaturowej - budynki B i C



COPYRIGHT © KAMIŃSKI BOJAROWICZ ARCHITEKCI sp. z o.o.

powiązanie inwestycji z uzbrojeniem terenu - ZAŁĄCZNIK C.3

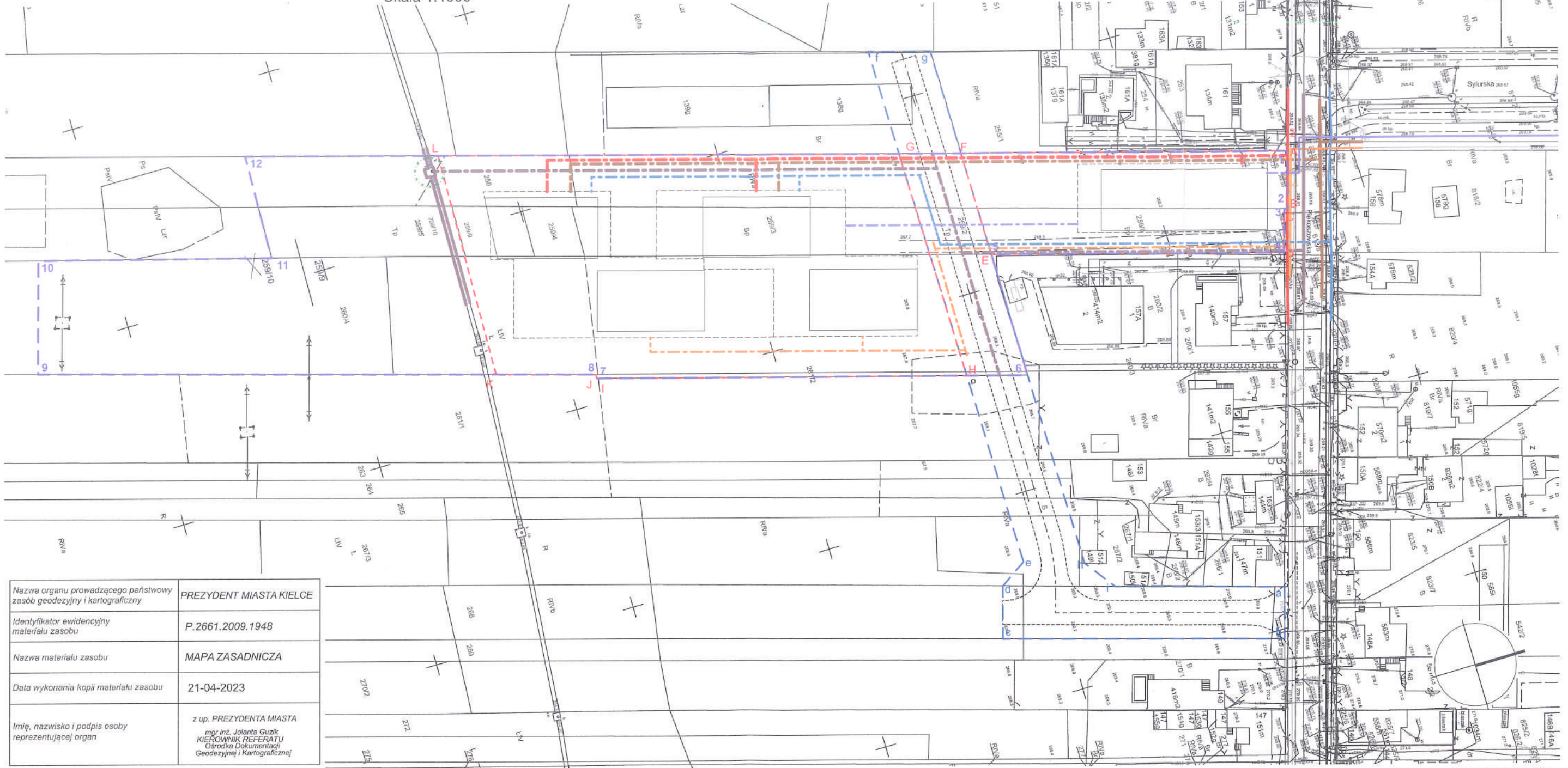
Województwo: świętokrzyskie
Miasto Kielce
Jednostka ewidencyjna: 266101_1, Kielce
Obręb ewidencyjny: 0003, 00-4

Miasto Kielce
Mapa zasadnicza
Skala 1:1000

Układ współrzędnych płaskich prostokątnych: PL-2000/7
Układ wysokościowy: PL-KRON86-NH
Godło: 7.143.17.07.2.3, 7.143.17.07.4.1, 7.143.17.07.4.2,
7.143.17.07.4.3, 7.143.17.07.4.4, 7.143.17.12.2.1.

Załącznik nr 3 do Uchwały Nr XXXVI/610/2026
Rady Miasta Kielce z dnia 12 marca 2026 r.

Licencja nr G-II.6642.733.2023_2661_CL1



Nazwa organu prowadzącego państwowy zasób geodezyjny i kartograficzny	PREZYDENT MIASTA KIELCE
Identyfikator ewidencyjny materiału zasobu	P.2661.2009.1948
Nazwa materiału zasobu	MAPA ZASADNICZA
Data wykonania kopii materiału zasobu	21-04-2023
Imię, nazwisko i podpis osoby reprezentującej organ	z up. PREZYDENTA MIASTA mgr inż. Jolanta Guzik KIEROWNIK REFERATU Ośrodka Dokumentacji Geodezyjnej i Kartograficznej

INFRASTRUKTURA ZEWNĘTRZNA



INFRASTRUKTURA WEWNĘTRZNA / SCHEMAT



1, 2, 3, 4, 5, 6, 7, 8, 9, 10, 11, 12 - 1

a, b, c, d, e, f, g, h, i - a

A, B, C, D, E, F - A

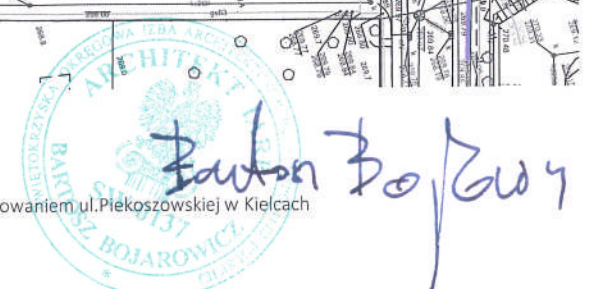
G, H, I, J, K, L - G

zakres inwestycji objęty wnioskiem o lokalizację inwestycji mieszkaniowej

obszar objęty umową w trybie art.16 ustawy o drogach publicznych - Budowa odcinków dróg oznaczonych w MPZP symbolami KD16 oraz KDD2 wraz ze skrzyżowaniem ul. Piekoszowskiej w Kielcach

zakres inwestycji kubaturowej - budynek A

zakres inwestycji kubaturowej - budynki B i C



Załącznik nr 4a do Uchwały Nr XXXVI/610/2026
Rady Miasta Kielce z dnia 12 marca 2026 r.

RYSUNEK 12

WIZUALIZACJA – widok z ulicy Piekoszowskiej



COPYRIGHT © KAMIŃSKI BOJAROWICZ ARCHITEKCI sp. z o.o.

CZĘŚĆ GRAFICZNA

ZESPÓŁ BUDYNKÓW MIESZKALNYCH WIELORODZINNYCH WRAZ Z WYODRĘBNIONĄ CZĘŚCIĄ USŁUGOWĄ

strona

ADRES: ul. Piekoszowska 159, 25-638 Kielce

FAZA: KONCEPCJA URBANISTYCZNO – ARCHITEKTONICZNA

18/28

Załącznik nr 4b do Uchwały Nr XXXVI/610/2026
Rady Miasta Kielce z dnia 12 marca 2026 r.

RYSUNEK 19

WIZUALIZACJA – widok ogólny od strony południowo-zachodniej



COPYRIGHT © KAMIŃSKI BOJAROWICZ ARCHITEKCI sp. z o.o.

CZĘŚĆ GRAFICZNA

ZESPÓŁ BUDYNKÓW MIESZKALNYCH WIELORODZINNYCH WRAZ Z WYODRĘBNIĄ CZĘŚCIĄ USŁUGOWĄ

strona

ADRES: ul. Piekoszowska 159, 25-638 Kielce

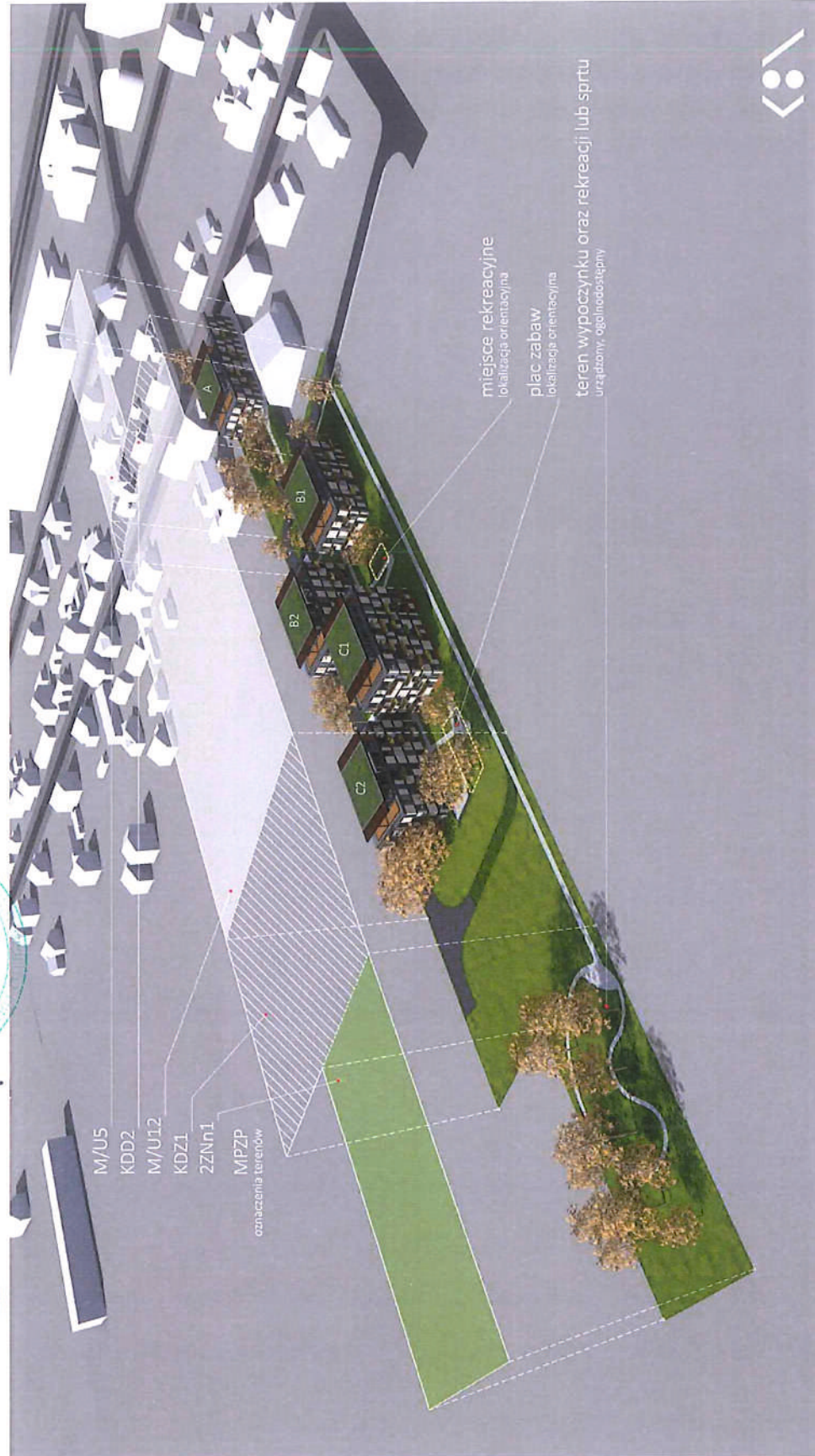
FAZA: KONCEPCJA URBANISTYCZNO – ARCHITEKTONICZNA

25/28

Załącznik nr 4c do Uchwały Nr XXXVI/610/2026
Rady Miasta Kielce z dnia 12 marca 2026 r.

RYSUNEK 21

WIZUALIZACJA – widok ogólny z lotu ptaka w kontekście otoczenia

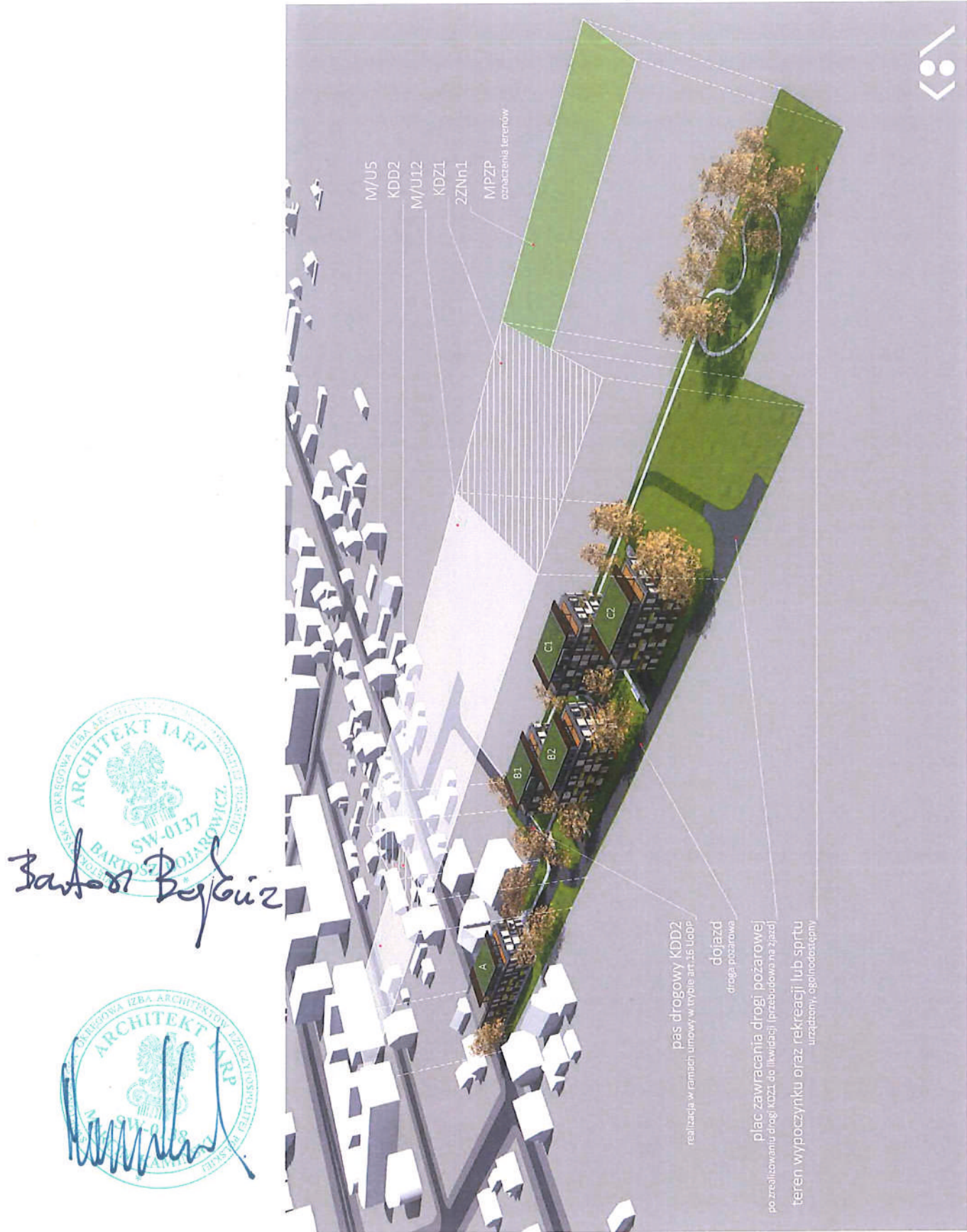


Barbara Bojarowicz

Załącznik nr 4d do Uchwały Nr XXXVI/610/2026 Rady Miasta Kielce z dnia 12 marca 2026 r.

RYSUNEK 22

WIZUALIZACJA – widok ogólny z lotu ptaka w kontekście otoczenia



COPYRIGHT © KAMIŃSKI BOJAROWICZ ARCHITEKCI sp. z o.o.

CZĘŚĆ GRAFICZNA

ZESPÓŁ BUDYNKÓW MIESZKALNYCH WIELORODZINNYCH WRAZ Z WYODRĘBNIĄ CZĘŚCIĄ USŁUGOWĄ

strona

ADRES: ul. Piekoszowska 159, 25-638 Kielce

FAZA: KONCEPCJA URBANISTYCZNO – ARCHITEKTONICZNA

28/28